

# Ägarstrukturen på elmarknaden

Vem äger vad på den svenska elmarknaden?



## **Förord**

Energimarknadsinspektionen har som uppgift att följa och analysera elmarknadens utveckling. Som ett led i detta arbete syftar denna rapport till att beskriva ägarstrukturen på den svenska elmarknaden, som består av elproduktion, eldistribution och elhandel. Vidare har rapporten som syfte att beskriva de största strukturaffärerna som skett på elmarknaden sedan elmarknadsreformen 1996.

Data till rapporten kommer framförallt från Bolagsverket, Infotorg, Neon, och elföretagens årsredovisningar och hemsidor.

Rapporten börjar med att beskriva koncentrationen på elmarknadens tre delmarknader, för att sedan gå vidare till att i detalj beskriva de största aktörerna som identifierats på de olika delmarknaderna, med avseende på ägarstrukturen. Rapporten fortsätter sedan med ett kapitel som redogör för de största strukturaffärerna som skett sedan elmarknadsreformen för att sedan avslutas med en sammanfattning över vad som framkommit i rapporten.

Projektledare har varit Petter Alapää.

Eskilstuna i maj 2006

Håkan Heden  
Chef för Energimarknadsinspektionen



## Innehåll

<b>1</b>	<b>Inledning</b>	<b>7</b>
1.1	Syfte.....	7
1.2	Avgränsningar.....	7
1.3	Metod.....	7
1.4	Definitioner.....	8
1.5	Disposition av rapporten.....	8
<b>2</b>	<b>Marknadskoncentrationen på den svenska elmarknaden</b>	<b>9</b>
2.1	Elproduktion .....	9
2.1.1	Elproduktion via kärnkraft.....	9
2.1.2	Elproduktion via vattenkraft .....	12
2.2	Eldistribution .....	15
2.3	Elhandel .....	15
<b>3</b>	<b>Beskrivning av de största aktörerna på elmarknaden</b>	<b>18</b>
3.1	Vattenfall .....	18
3.2	Fortum.....	19
3.3	E.ON .....	22
3.4	Skellefteå Kraft.....	24
3.5	Lunds Energi Koncernen .....	25
3.6	Mälarenergi.....	26
3.7	Telge Energi.....	26
3.8	Jämtkraft .....	27
3.9	Öresundskraft.....	28
3.10	Östkraft .....	28
3.11	Dala Kraft .....	29
3.12	Göteborg Energi.....	30
3.13	Energibolaget i Sverige AB .....	31
3.14	Kundkraft.....	32
3.15	Kraftaktörerna AB .....	32
3.16	Hydro Energi AB.....	32
3.17	Storuman Energi AB.....	33
3.18	Holmen Kraft AB .....	33
<b>4</b>	<b>De största strukturaffärerna sedan elmarknadsreformen 1996</b>	<b>34</b>
4.1	Vattenfalls strukturaffärer i Sverige .....	34
4.2	E.ON:s strukturaffärer i Sverige .....	34
4.3	Fortums strukturaffärer i Sverige.....	34
4.4	De största strukturaffärerna sedan elmarknadsreformen .....	35
<b>5</b>	<b>Sammanfattande slutsatser</b>	<b>39</b>

## Referenser

## Bilaga 1 Samtliga företag på den svenska elmarknaden

## **Bilder**

Bild 2.1 Ägarandelar i Ringhals AB	9
Bild 2.2 Ägarandelar i Forsmarks Kraftgrupp AB	10
Bild 2.3 Ägarandelar i Mellansvensk Kraftgrupp AB	10
Bild 2.4 Ägarandelar i OKG AB	11
Bild 3.1 Vattenfalls ägarintressen på den svenska elmarknaden	19
Bild 3.2 Fortums ägarintressen på den svenska elmarknaden	21
Bild 3.3 E.ON:s ägarintressen på den svenska elmarknaden	23
Bild 3.4 Elbolag knutna till Skellefteå Kraft via ägande	24
Bild 3.5 Ägarandelar i Kraftringen AB	25
Bild 3.6 Lunds Energi Koncernen	26
Bild 3.7 Ägarandelar av röster i Jämtkraft AB	28
Bild 3.8 Göteborg Energikoncernen	31

## Tabeller

Tabell 2.1	Producerad mängd el i TWh via kärnkraft år 2004, fördelat på dess ägare	11
Tabell 2.2	Effekt i MW per kärnkraftverk fördelat på dess ägare	12
Tabell 2.3	Elproduktion och installerad effekt i de svenska älvarna 2004	12
Tabell 2.4	De fyra största ägarna till den svenska vattenkraften	12
Tabell 2.5	De tio största vattenkraftverken i Sverige	13
Tabell 2.6	Vattenkraftverk i Indalsälven med en effekt som överstiger 75 MW och dess ägare	13
Tabell 2.7	Vattenkraftverk i Umeälven med en effekt som överstiger 75 MW och dess ägare	14
Tabell 2.8	Vattenkraftverk i Ångermanälven med en effekt som överstiger 75 MW och dess ägare	14
Tabell 2.9	Antal elnätstkunder i respektive koncern	15
Tabell 2.10	Olika metoder för att klassificera elhandelskundernas tillhörighet	16
Tabell 2.11	Antal elkunder fördelat per aktör	16
Tabell 2.12	Mängd såld el i TWh per koncern	17
Tabell 3.1	Telge Energi koncernen	27
Tabell 3.2	Öresundskraftkoncernen	28
Tabell 3.3	Ägare till Östkraft AB	29
Tabell 3.4	Ägare till Dala Kraft AB	30
Tabell 3.5	Elbolag som Göteborg Energi AB har ägarandelar i	31
Tabell 4.1	De största strukturaffärerna på den svenska elmarknaden 2004	35
Tabell 4.2	De största strukturaffärerna på den svenska elmarknaden 2003	35
Tabell 4.3	De största strukturaffärerna på den svenska elmarknaden 2002	36
Tabell 4.4	De största strukturaffärerna på den svenska elmarknaden 2001	36
Tabell 4.5	De största strukturaffärerna på den svenska elmarknaden 2000	36
Tabell 4.6	De största strukturaffärerna på den svenska elmarknaden 1999	37
Tabell 4.7	De största strukturaffärerna på den svenska elmarknaden 1998	37
Tabell 4.8	De största strukturaffärerna på den svenska elmarknaden 1997	37
Tabell 4.9	De största strukturaffärerna på den svenska elmarknaden 1996	38
Tabell 5.1	De största aktörerna på den svenska elmarknaden och dess tre delmarknader	39





# 1 Inledning

Som ett led i Energimarknadsinspektionens verksamhet att följa och analysera utvecklingen på elmarknaden, och för att underlätta Energimarknadsinspektionens tillsynsarbete, är det av intresse att kartlägga ägarförhållandena på den svenska elmarknaden.

Denna rapport har som mål att ge en grundläggande bild av hur ägarstrukturen på elmarknaden ser ut idag.

## 1.1 Syfte

Rapporten syftar till att beskriva ägarstrukturen på den svenska elmarknaden, som består av elproduktion, eldistribution och elhandel. Rapporten ska i första hand beskriva hur aktörerna genom horisontellt och vertikalt ägande är knutna till varandra. Vidare beskriver rapporten översiktligt hur ägarstrukturen utvecklats sedan elmarknadsreformen 1996, genom att beskriva de största uppköpen och samgåendena under denna tid.

## 1.2 Avgränsningar

Rapporten kommer endast att behandla företag som bedriver elproduktions-, elnäts-, eller elhandelsverksamhet, och företag som har ägande i dessa bolag. Bolag som ingår i någon av de koncerner som kommer att beskrivas, men som bedriver annan typ av verksamhet berörs inte av studien. Med elhandelsverksamhet avses i första hand försäljning till slutkund.

Samverkan via samarbetsavtal mellan fristående aktörer ingår inte i kartläggningen, utan nämns endast som en del av resonemangen i rapporten.

## 1.3 Metod

Rapportunderlaget är till största del hämtat från Bolagsverket. Via klassificering enligt metoden MM Bransch har uppgifter sedan tagits fram över vem som äger samtliga svenska juridiska personer som har verksamhet, eller är registrerade för att bedriva verksamhet inom någon av elmarknadens tre delar, samt vem som är koncernmoder. Även bolagens respektive årsredovisningar från 2004 har utgjort en viktig informationskälla för kartläggningen av ägarstrukturen. Dessutom har kompletterande data hämtats från Svenska Kraftnäts Edielregister och från Infotorg, där hela koncernstrukturen för ett enskilt bolag går att utläsa.

Kartläggningen har utgått från de cirka tio största aktörerna på de olika delmarknaderna, för att sedan utifrån källorna beskriva aktörerna via deras ägande. Även vissa mindre aktörer, som trots sin ringa storlek är relativt välkända som aktörer på elmarknaden, är medtagna i beskrivningen.

På grund av skillnader i tillgång på information är vissa aktörer mer ingående beskrivna än andra. Exempelvis beskrivs ägande som understiger gränsen för intressebolag i en del fall, men inte i andra.

Både informationen från Bolagsverket och årsredovisningarna avser ägarförhållandena vid utgången av år 2004, vilket är den senast offentliggjorda informationen. Om inget annat nämns avses alltså förhållandena vid denna tidpunkt. Företagens hemsidor innehåller dock i vissa fall mer aktuell information och därför kan rapporten ibland innehålla information från en senare tidpunkt. I dessa fall framgår det uttryckligen vilken tidpunkt som avses.

## **1.4 Definitioner**

En juridisk person är ett dotterföretag om mer än 50 procent av rösterna ägs av koncernen (moderbolaget och dess övriga koncernbolag) eller om koncernen via fullmakt eller liknande kontrollerar mer än 50 procent av rösterna i företaget. En juridisk person är också ett dotterföretag om koncernen har rätt att utse eller avsätta mer än hälften av ledamöterna i styrelsen, eller på annat sätt har rätt att utöva ett bestämmande inflytande över företaget.<sup>1</sup>

En juridisk person är ett intresseföretag till en koncern om det inte är ett dotterbolag till koncernen, men om koncernen kan utöva ett betydande inflytande över företaget. Om koncernen äger mer än 20 procent av rösterna i företaget är det ett intresseföretag.<sup>2</sup>

I tabeller och löptext används genomgående förkortningar för vilken del av elmarknaden som ett bolag är verksamt inom. Dessa är:

- P för elproduktion.
- N för elnätsverksamhet.
- H för elhandelsverksamhet.

## **1.5 Disposition av rapporten**

Rapporten börjar med tre separata avsnitt, ett för varje delmarknad, vilka beskriver de största aktörerna på respektive marknad.

I det därpå följande avsnittet beskrivs de största aktörerna som framkommit i föregående avsnitt med avseende på ägarstrukturen.

Därefter ägnas ett avsnitt åt en beskrivning av de största förvärv och samgåenden som skett sedan elmarknadsreformen 1996.

Rapporten avslutas med en sammanfattning av de största aktörerna på elmarknaden i tabellform, samt förslag på fortsatta studier.

---

<sup>1</sup> Årsredovisningslagen (1995:1554) 1 kap 4§.

<sup>2</sup> Årsredovisningslagen (1995:1554) 1 kap 5§.

## 2 Marknadskoncentrationen på den svenska elmarknaden

### 2.1 Elproduktion

Beskrivningen av ägandet av elproduktionsanläggningarna utgår från ägandet av kärnkrafts- och vattenkraftsanläggningarna, eftersom de är de två dominerande kraftslagen i den svenska elproduktionen. Den totala elproduktionen år 2004 uppgick till 148,5 TWh, varav kärnkraft och vattenkraft stod för 75 respektive 59,5 TWh.<sup>3</sup>

#### 2.1.1 Elproduktion via kärnkraft

Den svenska kärnkraftsproduktionen bedrivs i bolagen Ringhals AB, Forsmarks Kraftgrupp AB och OKG AB (Oskarshamn Kraftgrupp AB). Ägandet av kärnkraften karaktäriseras av att de stora svenska elproducenterna samäger anläggningarna.

Ringhals AB ägs till 70,4 procent av Vattenfall AB och till 29,6 procent av E.ON Kärnkraft Sverige AB<sup>4</sup>. Eftersom Ringhals AB i sin tur ägde Barsebäck AB till 100 procent, tillföll även Barsebäcks elproduktion Vattenfall och E.ON i proportion till deras dåvarande ägarandelar i Ringhals AB, fram till Barsebäcks avveckling i maj 2005.

#### ÄGARANDELAR I RINGHALS AB

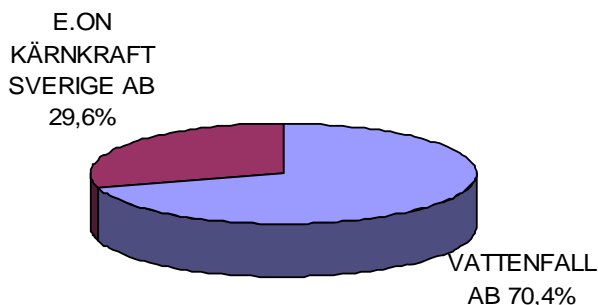


Bild 2.1 Ägarandelar i Ringhals AB

Verksamheten i Forsmarks kärnkraftverk bedrivs i bolaget Forsmarks Kraftgrupp AB. Detta bolag ägs till 66 procent av Vattenfall AB, 25,5 procent av Mellansvensk Kraftgrupp AB och till 8,5 procent av E.ON Kärnkraft Sverige AB. Ägandet i Mellansvensk Kraftgrupp AB fördelas i sin tur på Fortum Generation AB med 86,9 procent, Skellefteå Kraft AB med 7,7 procent och 5,35 procent på E.ON Kärnkraft Sverige AB. Vattenfalls totala ägande i Forsmarks Kraftgrupp AB blir således cirka 66

<sup>3</sup> Svensk Energi, Elåret 2004.

<sup>4</sup> [www.ringhals.se](http://www.ringhals.se).

procent, medan Fortums ägande uppgår till cirka 22 procent, E.ON:s till cirka 10 procent och Skellefteå Krafts ägande till cirka två procent.<sup>5</sup>

### ÄGARANDELAR I FORSMARKS KRAFTGRUPP AB

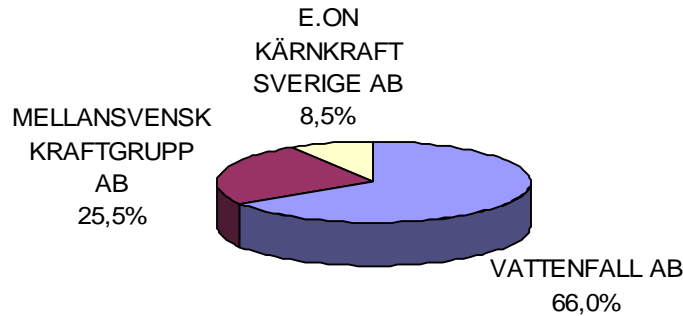


Bild 2.2 Ägarandelar i Forsmarks Kraftgrupp AB

### ÄGARANDELAR I MELLANSVENSK KRAFTGRUPP AB

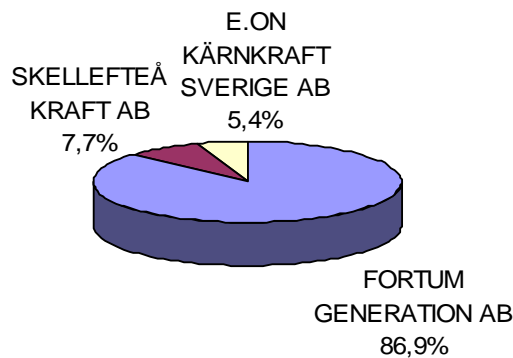


Bild 2.3 Ägarandelar i Mellansvensk Kraftgrupp AB

Verksamheten vid Oskarshamns kärnkraftverk bedrivs av OKG AB. Detta bolag är ett dotterbolag till E.ON Kärnkraft Sverige AB, som äger 54,5 procent av OKG AB<sup>6</sup>. Vidare är detta bolag ett intressebolag till Fortum Power and Heat AB, eftersom de äger resterande 45,5 procent av OKG AB<sup>7</sup>.

<sup>5</sup> [www.forsmark.com](http://www.forsmark.com).

<sup>6</sup> [www.okg.se](http://www.okg.se).

<sup>7</sup> [www.okg.se](http://www.okg.se).

## ÄGARANDELAR I OKG AB

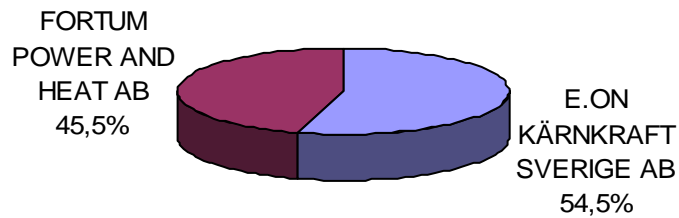


Bild 2.4 Ägarandelar i OKG AB

Produktionen i kärnkraftverken tillfaller dess ägare i proportion till ägarandelarna. Producerad mängd el år 2004 och fördelning på respektive ägare framgår av tabell 2.1.

	VATTENFALL	E.ON	FORTUM	SKELLEFTEÅ KRAFT	SUMMA
BARSEBÄCK 2	3,5	1,2	-	-	4,6
FORSMARK 1	5,3	0,8	1,8	0,2	8,0
FORSMARK 2	5,3	0,8	1,8	0,2	8,0
FORSMARK 3	5,9	0,9	2,0	0,2	9,0
OSKARSHAMN 1	-	1,9	1,6	-	3,5
OSKARSHAMN 2	-	2,5	2,1	-	4,6
OSKARSHAMN 3	-	5,1	4,2	-	9,3
RINGHALS 1	4,9	1,6	-	-	6,5
RINGHALS 2	5,1	1,7	-	-	6,8
RINGHALS 3	5,6	1,9	-	-	7,5
RINGHALS 4	5,4	1,8	-	-	7,2
SUMMA TWH	41,0	20,0	13,4	0,6	75,0

Tabell 2.1 Producerad mängd el i TWh via kärnkraft år 2004, fördelat på dess ägare.<sup>8</sup>

Effekt per kärnkraftverk vid utgången av år 2005 fördelat på dess ägare framgår av tabell 2.2. Information över kärnkraftverkens effekt är hämtad från respektive kärnkraftverks hemsida.

<sup>8</sup> Svensk Energi, Elåret 2004.

	RINGHALS	OSKARSHAMN	FORSMARK	SUMMA, MW
VATTENFALLS ANDEL	2 489		2 150	4 638
E.ON:S ANDEL	1 046	1 267	321	2 635
FORTUMS ANDEL		1 058	722	1 780
SKELLEFTEÅ KRAFTS ANDEL			64	64
SUMMA, MW	3 535	2 325	3 257	9 117

Tabell 2.2 Effekt i MW per kärnkraftverk fördelat på dess ägare.

### 2.1.2 Elproduktion via vattenkraft

De svenska vattenkraftverken genererar ett normalår ungefär 65 TWh el, vilket motsvarar cirka 45 procent av Sveriges totala elproduktion. Den vattenkraftsbaserade elproduktionen varierar mellan 75 och 50 TWh per år, beroende på mängden nederbörd som fallit. Tabell 2.3 beskriver producerad mängd el år 2004 i de svenska älvarna.<sup>9</sup>

De fyra älvar som under ett normalår producerar störst mängd el stod tillsammans för ungefär 68 procent av den totala vattenkraftsproducerade elen år 2004, enligt tabell 2.3 (Faxälvens produktion är medräknad i Ångermanälvens).

ÄLV	PRODUKTION TWH	ANDEL AV TOTALT PRODUCERAD EL VIA VATTENKRAFT	INSTALLERAD EFFEKT MW
LULE ÄLV	13,2	22,2%	4 350
UME ÄLV	8,4	14,1%	1 740
INDALSÄLVEN	8,3	13,9%	2 090
ÅNGERMANÄLVEN	7,1	11,9%	2 530
SKELLEFTE ÄLV	3,8	6,4%	1 020
DALÄLVEN	3,7	6,2%	1 080
FAXÄLVEN	3,4	5,7%	Ingår i Ångermanälven
LJUSNAN	2,6	4,4%	800
KLARÄLVEN	1,5	2,5%	400
LJUNGAN	1,4	2,4%	800
GÖTA ÄLV	1,4	2,4%	350
ÖVRIGA ÄLVAR	4,7	7,9%	
SUMMA	59,5	100%	15 160

Tabell 2.3 Elproduktion och installerad effekt i de svenska älvarna 2004

De fyra största ägarna till den svenska vattenkraften framkommer i tabell 2.4.

AKTÖR	EFFEKT I MW
VATTENFALL	7 960
FORTUM	3 130
E.ON	3 030
SKELLEFTEÅ KRAFT	674

Tabell 2.4 De fyra största ägarna till den svenska vattenkraften<sup>10</sup>

<sup>9</sup> www.svenskenergi.se.

<sup>10</sup> www.svenskenergi.se.

De tio största svenska vattenkraftverken ägs av Vattenfall AB. Enligt tabell 2.5 är åtta av dessa lokaliserade i Luleälven.<sup>11</sup>

VATTENKRAFTVERK	ÄLV	MAXIMAL EFFEKT MW
HARSPRÅNGET	LULEÄLVEN	830
STORNORRFORS	UMEÄLVEN	581
MESSAURE	LULEÄLVEN	452
LETSI	LULEÄLVEN	440
PORJUS	LULEÄLVEN	440
LIGGA	LULEÄLVEN	343
VIETAS	LULEÄLVEN	325
RITSEM	LULEÄLVEN	320
PORSI	LULEÄLVEN	275
KILFORSEN	ÅNGERMANÄLVEN	275

Tabell 2.5 De tio största vattenkraftverken i Sverige

Samtliga vattenkraftverk i Luleälven ägs av Vattenfall AB.

Tabell 2.6 listar samtliga vattenkraftverk i Indalsälven med en effekt som överstiger 75 MW. Kraftverken är ordnade efter hur de är lokaliserade i älven. Det kraftverk som är placerat längst ned i tabellen är således det som ligger närmast älvens utlopp. Kraftverkens placering är viktig eftersom ett kraftverks verksamhet påverkas av hur mycket vatten kraftverken längre uppströms i älven släpper ut. De fyra kraftverk som enligt tabell 2.6 ligger längst uppströms i Indalsälven påverkas dock inte av de andra kraftverkens agerande. Detta eftersom dessa kraftverk finns i olika tillflöden till Indalsälven.

KRAFTVERK I INDALSÄLVEN	MAXIMAL EFFEKT MW	ÄGARE
OLDEN	112	E.ON VATTENKRAFT AB
STENSJÖFALLET	95	E.ON VATTENKRAFT AB 50%, NYBROVIKEN KRAFT AB 50%
JÄRPSTRÖMMEN	118	FORTUM
SÄLLSJÖ	172	SKELLEFTEÅ KRAFT
MIDSKOG	155	VATTENFALL INDALSÄLVEN AB, ENERGI E2 (DANMARK)
KRÅNGEDE	246	FORTUM
GAMMELÄNGE	78	FORTUM
HAMMARFORSEN	79	E.ON VATTENKRAFT AB
SVARTHÅLSFORSEN	80	FORTUM
STADSFORSEN	132	VATTENFALL INDALSÄLVEN AB, ENERGI E2 (DANMARK)
HÖLLEFORSEN	140	VATTENFALL INDALSÄLVEN AB, ENERGI E2 (DANMARK)
JÄRKVISSLE	85	VATTENFALL INDALSÄLVEN AB, ENERGI E2 (DANMARK)
BERGEFORSEN	160	VATTENFALL AB 60%, E.ON VATTENKRAFT AB 40%

Tabell 2.6 Vattenkraftverk i Indalsälven med en effekt som överstiger 75 MW och dess ägare<sup>12</sup>

<sup>11</sup> [www.vattenfall.se](http://www.vattenfall.se).

Umeälven producerade år 2004 8,4 TWh el. I tabell 2.7 framgår vilka vattenkraftverk i Umeälven som har en effekt som överstiger 75 MW.

KRAFTVERK I UMEÄLVEN	MAXIMAL EFFEKT MW	ÄGARE
AJAURE	75	VATTENFALL AB
UMLUSPEN	94	VATTENFALL AB
GRUNDFORS	90	VATTENFALL AB
BÅLFORSEN	88	E.ON VATTENKRAFT AB
TUGGEN	105	VATTENFALL AB
BJURFORS NEDRE	78	E.ON VATTENKRAFT AB
HARRSELE	223	E.ON VATTENKRAFT AB 50,5%, HOLMEN KRAFT AB 49,5%
STORNORRFORS	581	VATTENFALL AB 75%, UMEÅ KOMMUN 25%

Tabell 2.7 Vattenkraftverk i Umeälven med en effekt som överstiger 75 MW och dess ägare<sup>13</sup>

Ångermanälven och dess båda tillflöden Faxälven och Fjällsjöälven, som båda mynnar ut i Ångermanälven, producerade år 2004 10,5 TWh el. De största vattenkraftverken framgår av tabell 2.8.

KRAFTVERK I ÅNGERMANÄLVEN	MAXIMAL EFFEKT MW	ÄLV	ÄGARE
STORFINNFORSEN	112	FAXÄLVEN	E.ON VATTENKRAFT AB
RAMSELE	157	FAXÄLVEN	E.ON VATTENKRAFT AB
HJÄLTA	178	FAXÄLVEN	E.ON VATTENKRAFT AB
KORSELLBRÄNNA	130	FJÄLLSJÖÄLVEN	E.ON VATTENKRAFT AB
KILFORSEN	275	FJÄLLSJÖÄLVEN	VATTENFALL AB
STALON	120	ÅNGERMANÄLVEN	VATTENFALL AB
HÄLLBY	84	ÅNGERMANÄLVEN	E.ON VATTENKRAFT AB 65%, VATTENFALL AB 35%
LÅNGBJÖRN	92	ÅNGERMANÄLVEN	VATTENFALL AB
LASELE	140	ÅNGERMANÄLVEN	VATTENFALL AB
NÄMFORSEN	113	ÅNGERMANÄLVEN	VATTENFALL AB
MOFORSEN	135	ÅNGERMANÄLVEN	E.ON VATTENKRAFT AB
FORSMO	155	ÅNGERMANÄLVEN	VATTENFALL AB

Tabell 2.8 Vattenkraftverk i Ångermanälven med en effekt som överstiger 75 MW och dess ägare<sup>14</sup>

Också kraftverken i tabell 2.8 är ordnade efter var de är placerade i älvarna. Dock påverkar inte kraftverken i Faxälven de kraftverk som ligger längre ned i tabellen, eftersom Faxälven mynnar ut i Ångermanälven nedströms Forsmo kraftverk. På samma sätt påverkar kraftverken i Fjällsjöälven endast Nämforsen, Moforsen och Forsmo kraftverk.

<sup>12</sup> Data hämtat från respektive ägares hemsida.

<sup>13</sup> Data hämtat från respektive ägares hemsida.

<sup>14</sup> Data hämtat från respektive ägares hemsida.



## 2.2 Eldistribution

E.ON, Vattenfall och Fortum dominerar på eldistributionsmarknaden. Vid utgången av år 2004 hade Sverige cirka 5,2 miljoner elnätskunder, vilka fördelade sig på de största aktörerna enligt tabell 2.9. Tabellen avser antal elnätskunder per koncern. Antal kunder till Tekniska Verken i Linköping avser exempelvis antal kunder i de båda dotterbolagen Linköpings Kraftnät AB och Katrineholm Energi AB.

KONCERN	ANTAL ELNÄTSKUNDER	ANDEL I PROCENT
E.ON	1 018 263	19,6
VATTENFALL	918 850	17,7
FORTUM	852 153	16,4
GÖTEBORGS ENERGI	292 595	5,6
LUNDS ENERGI	105 882	2,0
MÄLARENERGI	100 597	1,9
TEKNISKA VERKEN I LINKÖPING	89 006	1,7
ÖRESUNDSKRAFT	65 553	1,3
SKELLEFTEÅ KRAFT	65 432	1,3
JÄMTKRAFT	59 675	1,1
UMEÅ ENERGI	53 897	1,0
JÖNKÖPING ENERGI	51 103	1,0
TELGE ENERGI	47 763	0,9
<b>SUMMA</b>	<b>3 720 769</b>	<b>71,6</b>

Tabell 2.9 Antal elnätskunder i respektive koncern<sup>15</sup>

Enligt tabell 2.9 har de tre största koncernerna cirka 54 procent av de svenska eldistributionskunderna. Det resterande antalet elnätskunder, som inte upptas i tabellen, tillhör framförallt mindre kommunägda aktiebolag, ekonomiska föreningar och elnät placerade direkt i den kommunala verksamheten.

## 2.3 Elhandel

Avsnittet beskriver ägarkoncentrationen på den svenska slutkundsmarknaden.

Det totala antalet slutkunder på den svenska elmarknaden uppgick vid slutet av år 2004 till cirka 5,2 miljoner<sup>16</sup>. Indelningen av kunderna kan göras utifrån olika kriterier, som alla ger olika resultat. Det tredje alternativet i tabell 2.10 ger den mest rättvisande bilden, men tillgången till korrekt information är också sämre avseende detta kriterium. Därför indelas kunderna i tabell 2.11 enligt alternativ två.

<sup>15</sup> Enligt data från Neon. Avser totala antal abonnemang i uttagspunkt.

<sup>16</sup> www.scb.se

1. Totalt antal elhandelskunder till en viss koncern via koncernbolagens elhandelsverksamhet.
2. Totalt antal elhandelskunder till en viss koncern via koncernbolagens och dess intressebolags elhandelsverksamhet.
3. Totalt antal elhandelskunder till en viss koncern via koncernbolagens och dess intressebolags elhandelsverksamhet, adderat med de kunder till elhandelsbolag som via långfristiga bilaterala kontrakt är knutna till en viss aktör.

Tabell 2.10 Olika metoder för att klassificera elhandelskundernas tillhörighet

AKTÖR	ANTAL ELKUNDER	ANDEL I PROCENT
VATTENFALL	1 180 000 <sup>17</sup>	22,7
E.ON	900 000 <sup>18</sup>	17,3
FORTUM	900 000 <sup>19</sup>	17,3
ÖSTKRAFT	215 000 <sup>20</sup>	4,1
ÖRESUNDSKRAFT	200 000 <sup>21</sup>	3,8
TELGE ENERGI	170 000 <sup>22</sup>	3,3
ENERGIBOLAGET I SVERIGE	170 000 <sup>23</sup>	3,3
LUNDS ENERGI	150 000 <sup>24</sup>	2,9
SKELLEFTEÅ KRAFT	100 000 <sup>25</sup>	1,9
MÄLARENERGI	100 000 <sup>26</sup>	1,9
DALAKRAFT	100 000 <sup>27</sup>	1,9
<b>Summa</b>	<b>4 185 000</b>	<b>80,4</b>

Tabell 2.11 Antal elkunder fördelat per aktör

Som framgår av tabell 2.11, dominerar de tre största aktörerna. Tillsammans har de cirka 57 procent av elhandelskunderna och det finns inga andra aktörer som har tillnärmelsevis lika många kunder.

De stora aktörernas marknadsandelar blir dock större om beskrivningen istället görs utifrån såld kvantitet el. Detta eftersom denna siffra inkluderar den el som en stor aktör säljer till en mindre. Denna siffra inkluderar därmed den el som säljs via långsiktiga bilaterala kontrakt till elförsäljningsbolag utanför den egna koncernen.

Under år 2004 förbrukade den svenska marknaden cirka 147,2 TWh el<sup>28</sup>. Denna elförsäljning fördelades på de största aktörerna enligt tabell 2.12.

<sup>17</sup> www.vattenfall.se.

<sup>18</sup> www.eon.se

<sup>19</sup> Fortum ABP, Årsredovisning 2004.

<sup>20</sup> Östkraft, Årsredovisning 2004.

<sup>21</sup> Öresundskraft, Årsredovisning 2004.

<sup>22</sup> www.telgeenergi.se.

<sup>23</sup> www.energibolaget.se.

<sup>24</sup> Lunds Energikoncernen AB, Årsredovisning 2004.

<sup>25</sup> Skellefteå Kraft AB, Årsredovisning 2004.

<sup>26</sup> Mälarenergi AB, Årsredovisning 2004.

<sup>27</sup> Dalakraft AB, Årsredovisning 2004.

<sup>28</sup> www.svenskenergi.se.

AKTÖR	MÄNGD SÅLD EL I TWH
VATTENFALL	45,2 <sup>29</sup>
E.ON	37,6 <sup>30</sup>
FORTUM	27,6 <sup>31</sup>
PLUSENERGI	7,2 <sup>32</sup>
TELGE ENERGI	7,0 <sup>33</sup>
HOLMEN KRAFT	5,2 <sup>34</sup>
ÖRESUNDSKRAFT	4,8 <sup>35</sup>
ÖSTKRAFT	4,7 <sup>36</sup>
SKELLEFTEÅ KRAFT	3,9 <sup>37</sup>
MÄLARENERGI	2,7 <sup>38</sup>
DALAKRAFT	2,2 <sup>39</sup>
LUNDS ENERGI	2,2 <sup>40</sup>

Tabell 2.12 Mängd såld el i TWh per koncern

Beräkningen baserad på såld mängd el visar att de tre största aktörerna har cirka 75 procent av den svenska slutkundsmarknaden. Tabellen kan dock inte summeras eftersom den el de mindre aktörerna köpt via avtal med någon av de tre stora aktörerna i så fall kommer att dubbelräknas.

<sup>29</sup> Vattenfall AB, Årsredovisning 2004.

<sup>30</sup> Sydkraft AB, Årsredovisning 2004.

<sup>31</sup> Fortum ABP, Årsredovisning 2004.

<sup>32</sup> [www.plusenergi.se/](http://www.plusenergi.se/)

<sup>33</sup> [www.telge.se](http://www.telge.se).

<sup>34</sup> Holmen Kraft AB, Årsredovisning 2004.

<sup>35</sup> Öresundskraft AB, Årsredovisning 2004.

<sup>36</sup> Östkraft AB, Årsredovisning 2004.

<sup>37</sup> Skellefteå Kraft AB, Årsredovisning 2004.

<sup>38</sup> [www.malarenergi.se](http://www.malarenergi.se).

<sup>39</sup> Dalakraft AB, Årsredovisning 2004.

<sup>40</sup> Lunds Energikoncernen AB, Årsredovisning 2004.

## 3 Beskrivning av de största aktörerna på elmarknaden

I detta avsnitt beskrivs de största aktörerna inom elproduktion, eldistribution och elhandelsverksamhet.

### 3.1 Vattenfall

Vattenfall AB är helägt av den svenska staten.<sup>41</sup>

Den totala svenska elproduktionen för Vattenfallkoncernen uppgick år 2004 till 70,5 TWh, vilket motsvarar cirka 47 procent av den totala svenska elproduktionen.<sup>42</sup>

Vattenfallkoncernen bedriver elnätsverksamhet framförallt i norra Norrland, exklusive kustlandet kring Skellefteå och Umeå, västra Götalands län, och i ett område från Uppsala och Västmanlands län, söderöver till Stockholms, Södermanlands och Östergötlands län. Antalet elnätstkunder uppgår enligt kapitel 2.2 till cirka 919 000.

Vattenfalls koncernbolag har en elhandelsverksamhet som omfattar cirka 705 000 kunder (642 000 under eget namn) och elförsäljningen uppgick år 2004 till cirka 45,2 TWh. Genom sitt ägande i olika intressebolag har Vattenfall ägarintressen i elhandelsbolag som omfattar ytterligare cirka 475 000 kunder. Inkluderas intressebolagens kunder i beräkningen uppgår totalt antal kunder på den svenska elmarknaden till cirka 1 180 000. De största intressebolagen är Plusenergi AB och Luleå Energi AB. Dessa bolag har cirka 400 000, respektive 37 000 kunder och ägs av Vattenfall AB till vardera 50, respektive 30 procent. I Plusenergis fall ägs resterande del av Göteborgs kommun, medan 70 procent av Luleå Energi AB ägs av Luleå kommun<sup>43 44</sup>.

---

<sup>41</sup> Vattenfall AB, Årsredovisning 2004.

<sup>42</sup> [www.svenskenergi.se](http://www.svenskenergi.se).

<sup>43</sup> [www.plusenergi.se](http://www.plusenergi.se).

<sup>44</sup> [www.luleaenergi.se](http://www.luleaenergi.se)

## Vattenfalls ägarintressen på den svenska elmarknaden

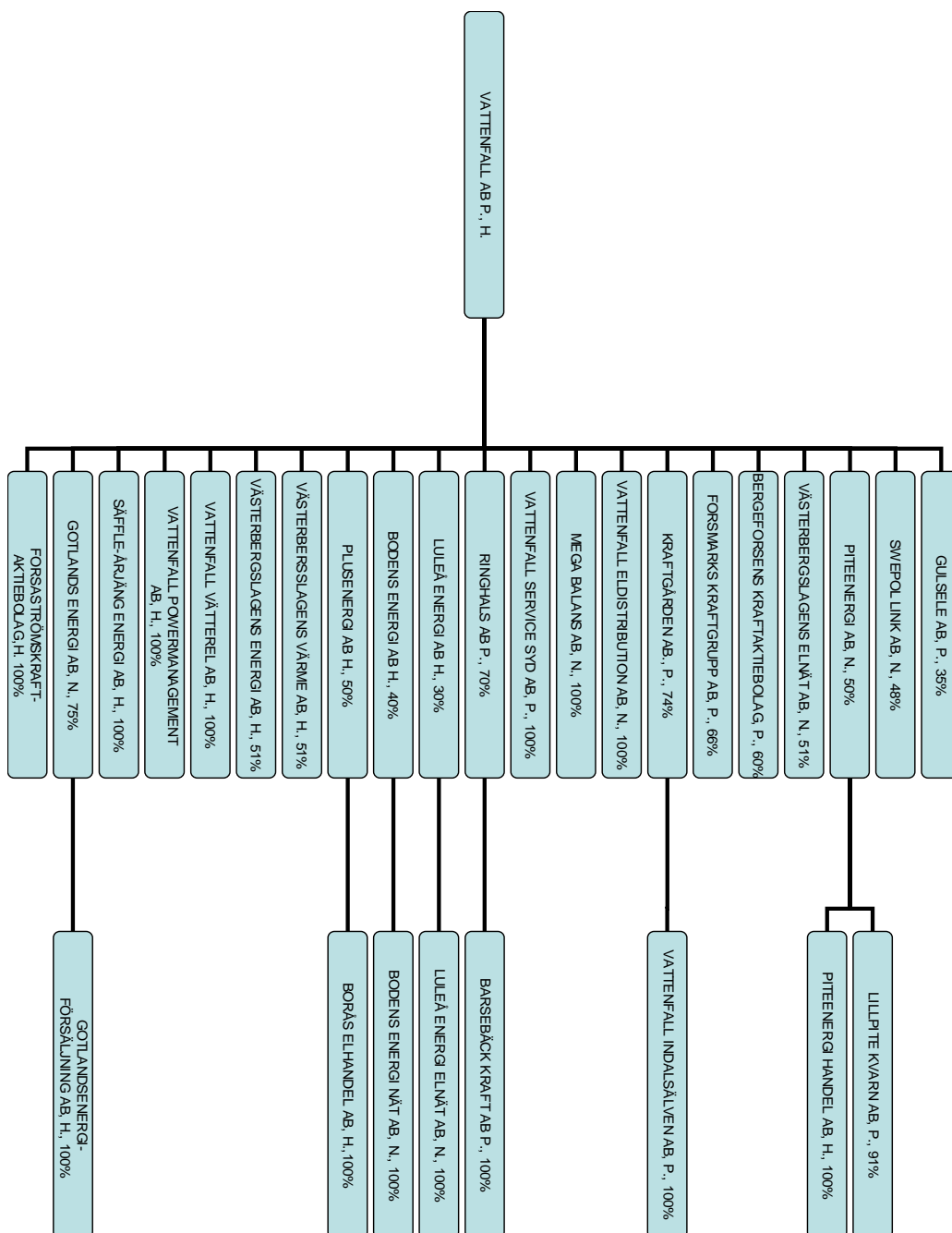


Bild 3.1 Vattenfalls ägarintressen på den svenska elmarknaden.

### 3.2 Fortum

Fortum Sverige AB är ett helägt dotterbolag i Fortumkoncernen och moderbolag till den svenska delen av Fortumkoncernen. Koncernmoder är Fortum OYJ. Detta bolag är

börsnoterat på Helsingforsbörsen och den största ägaren är den finska staten, som har cirka 60 procent av aktiekapitalet.<sup>45</sup>

Den totala svenska elproduktionen för Fortumkoncernen uppgick år 2004 till 24 TWh.<sup>46</sup>

Fortum har ungefär hälften av sina cirka 852 000 elnätstkunder i Stockholm. Resterande elnätstkunder finns i västra Götaland, västra Svealand, Dalarna, Närke och längs södra Norrlandskusten.

Fortumkoncernen sålde år 2004 27,6 TWh el. Bolaget Fortum Markets AB stod för 21,4 TWh av denna försäljning, vilket motsvarar ungefär tre fjärdedelar av koncernens totala försäljning. Fortumkoncernen har genom åren också skaffat sig inflytande i andra elhandelsbolag via uppköp. I många fall har de uppköpta bolagens verksamhet införlivats i existerande Fortumbolag, men det finns även exempel på koncernbolag som fortfarande är verksamma under eget namn. Fortum har även intressebolag som bedriver elhandelsverksamhet. Fyrfasen Energi AB är det största intressebolaget med cirka 35 000 kunder. Detta bolag är indirekt ett intressebolag till Fortumkoncernen, eftersom Fortum Distribution äger 46 procent av Härjeåns Kraft AB, som i sin tur äger 80 procent av Fyrfasen Energi. Totalt har Fortum idag knappt 900 000 elhandelskunder via koncernen och dess intressebolag.

---

<sup>45</sup> Fortum ABP, Årsredovisning 2004.

<sup>46</sup> [www.svenskenergi.se](http://www.svenskenergi.se).

## Fortums ägarintressen på den svenska elmarknaden

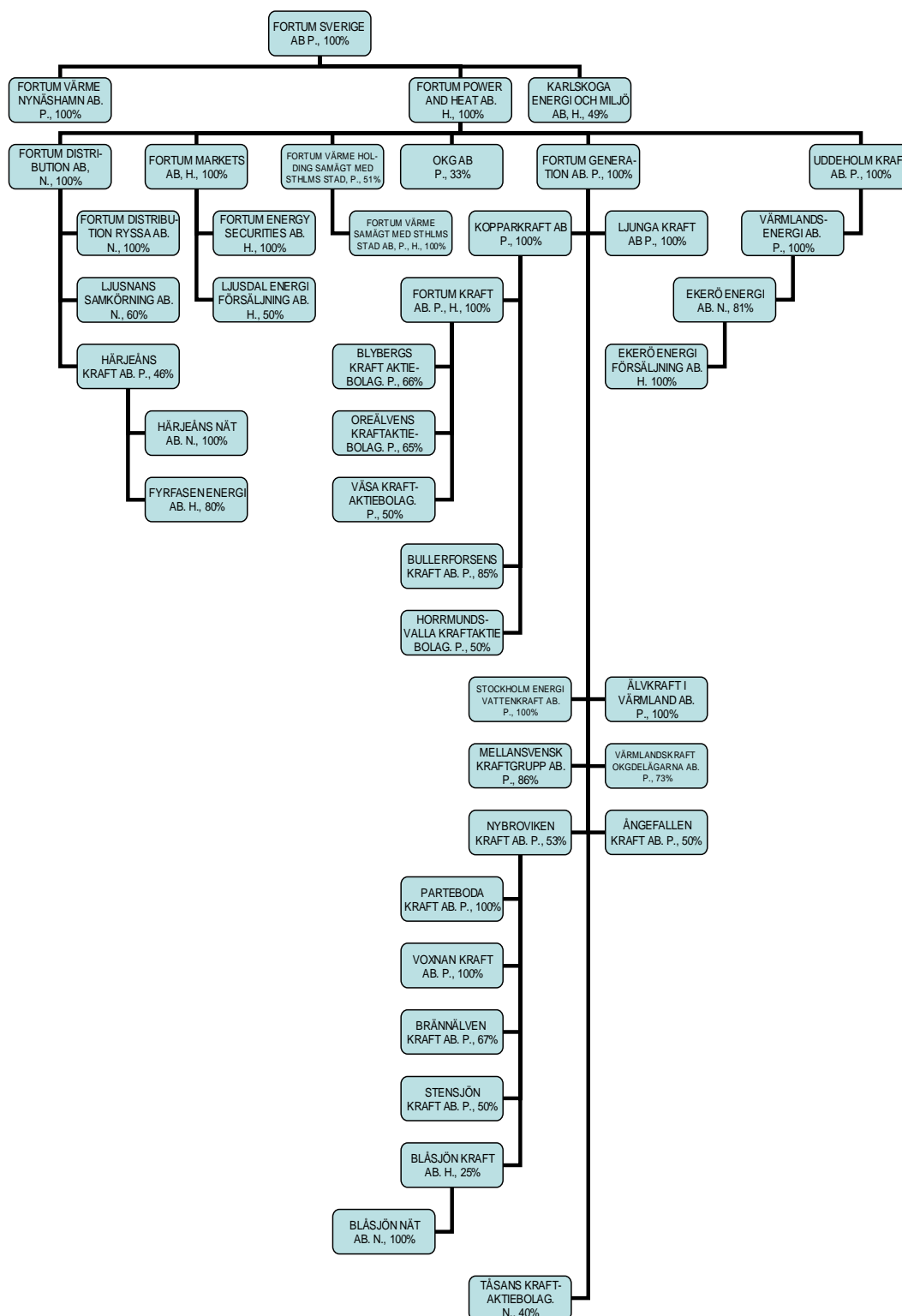


Bild 3.2 Fortums ägarintressen på den svenska elmarknaden.

### **3.3 E.ON**

E.ON AB ägs till 55,3 procent av det tyska, börsnoterade aktiebolaget E.ON AG<sup>47</sup> och till 44,6 procent av det norska aktiebolaget Statkraft AS, som är helägt av den norska staten.<sup>48</sup>

E.ON:s svenska elproduktion genererade år 2004 cirka 33,9 TWh.<sup>49</sup>

Elnätsverksamheten i E.ON-koncernen är huvudsakligen lokaliserad i Västernorrland och norra delen av Jämtland, Mälardalen, samt södra och östra Götaland. Antalet elnätstkunder uppgår till cirka 1 018 000.

E.ON-koncernen sålde år 2004 cirka 37,6 TWh el och har tillsammans med dess intressebolag ungefär 900 000 kunder. Elförsäljningen sker framförallt via de helägda dotterbolagen E.ON försäljning AB och Söderhamn Elförsäljning AB. De största intressebolagen är Graninge Småländsk Energi AB, följt av Oskarshamn Energi AB och Värnamo Energi AB.

---

<sup>47</sup> [www.eon.se](http://www.eon.se).

<sup>48</sup> [www.statkraft.no](http://www.statkraft.no).

<sup>49</sup> [www.svenskenergi.se](http://www.svenskenergi.se).



# E.ON:s ägarintressen på den svenska elmarknaden

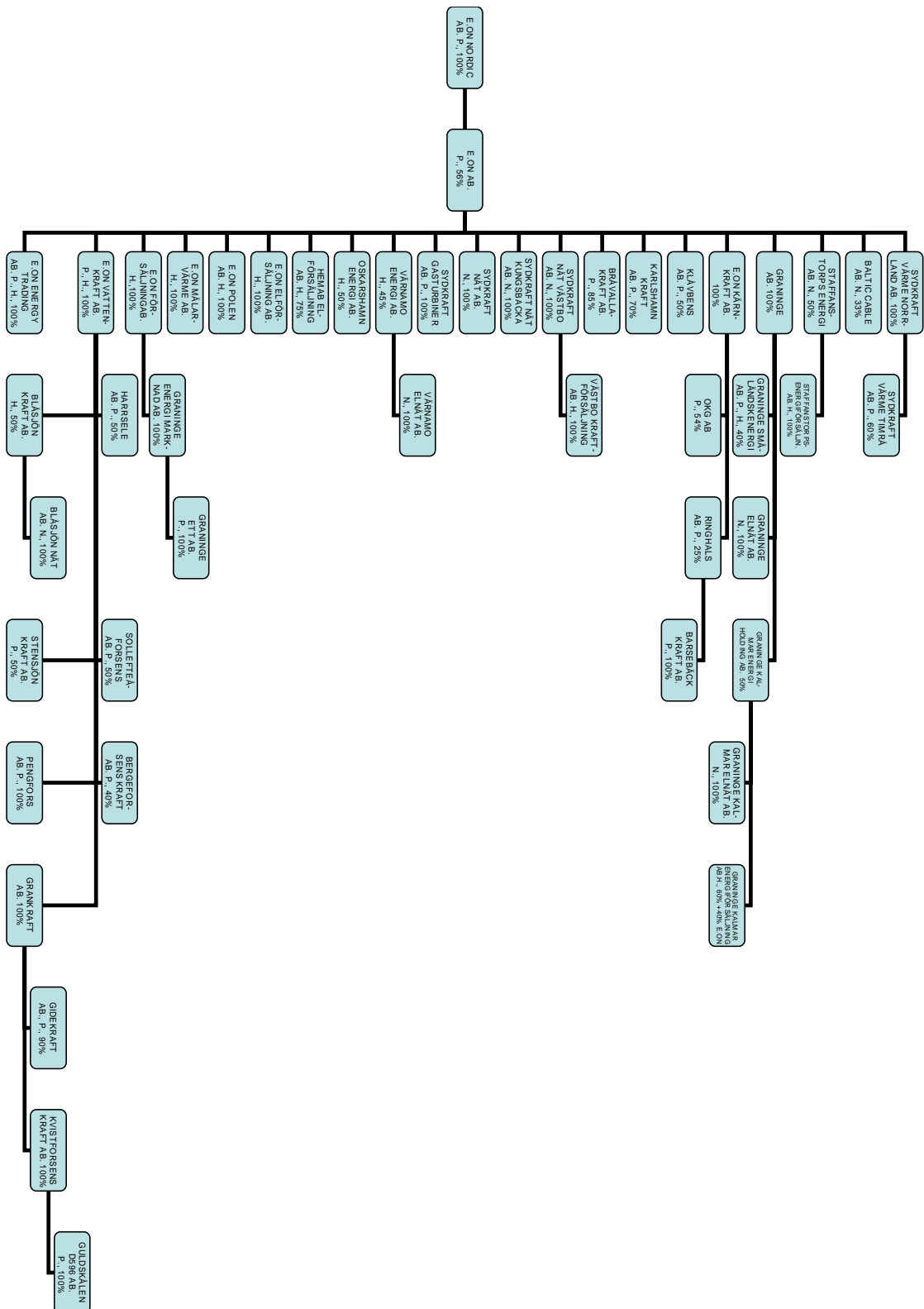


Bild 3.3 E.ON:s ägarintressen på den svenska elmarknaden.

### 3.4 Skellefteå Kraft

Skellefteå Kraft består av en kommunal nämnd, Skellefteå Kraftverk, och ett antal aktiebolag som direkt eller indirekt via kraftverket ägs av Skellefteå kommun.<sup>50</sup>

Skellefteå Kraft är den fjärde största elproducenten i Sverige, med en egen produktion som uppgick till cirka 3 TWh år 2004. Ungefär 2,5 TWh av denna produktion kommer från vattenkraft.<sup>51</sup>

Eldistributionsverksamheten innefattar både regionnät och lokalnät och är lokaliserad till mellersta och norra Västerbotten, samt södra Lappland. Bolaget har sammanlagt drygt 65 000 elnätskunder och verksamheten bedrivs i de juridiska enheterna Skellefteå Kraft Elnät AB och Lycksele Elnät AB.

Skellefteå Kraft bedriver elhandelsverksamhet riktad mot hela den svenska elhandelsmarknaden. Antalet elhandelskunder ökade under 2004 med cirka 10 procent och koncernen hade vid utgången av år 2004 cirka 100 000 kunder. Inkluderar samarbetspartnernas kunder uppgår det totala antalet elhandelskunder enligt årsredovisningen till cirka 120 000. Elförsäljningen uppgick under samma år till ungefär 3,9 TWh.

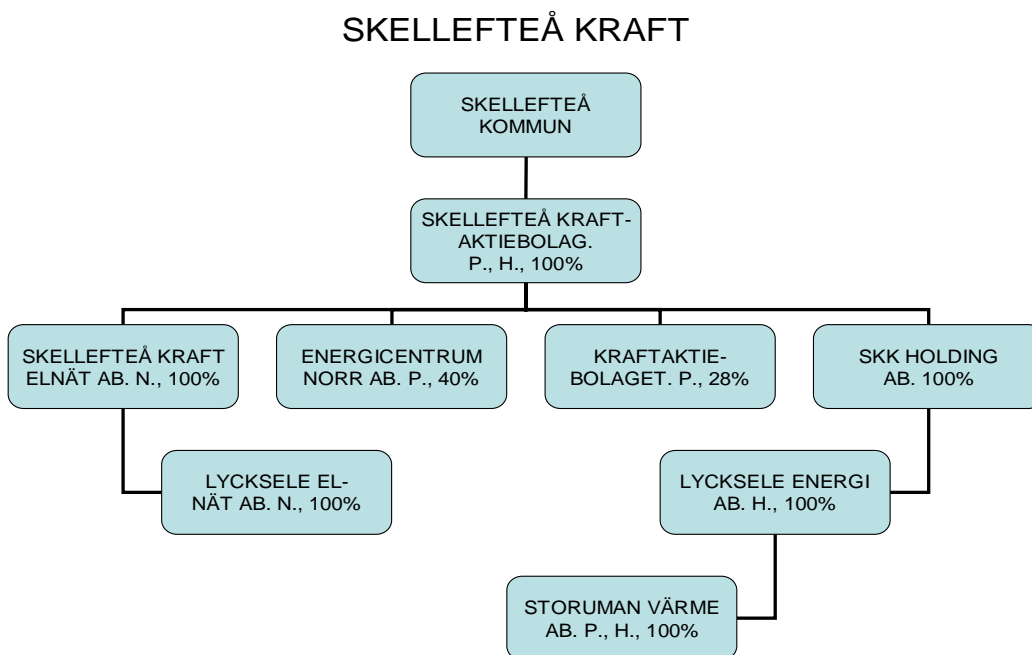


Bild 3.4 Elbolag knutna till Skellefteå Kraft via ägande

<sup>50</sup> Skellefteå Kraft AB, Årsredovisning 2004.

<sup>51</sup> Skellefteå Kraft AB, Årsredovisning 2004.

### 3.5 Lunds Energi Koncernen

Lunds Energi Koncernen AB är helägt av Krafringen AB. Detta bolag ägs i sin tur av fyra kommuner, varav Lunds Kommun är den största delägaren med 82,4 procent av aktierna.

#### ÄGARANDELAR I KRAFTRINGEN AB

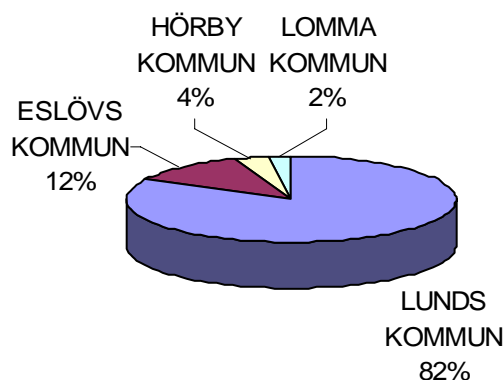


Bild 3.5 Ägarandelar i Krafringen AB

Lunds Energi koncernen producerade under 2004 cirka 100 GWh el.<sup>52</sup>

Denna koncerns elnätverksamhet omfattar ungefär 106 000 kunder och bedrivs i fem koncernbolag. Lunds Energi Nät AB är det största bolaget mätt i antal abonnenter med sina cirka 47 000 kunder. KREAB Energi AB och dess dotterbolag KREAB Öst AB har tillsammans ungefär 24 000 kunder i bland annat norra Skåne och Blekinge. Ringsjö Energi AB har cirka 20 000 kunder i norra Skåne och Nynäshamns Energi AB är det minsta aktören med sina cirka 15 000 elnätstkunder.

Med sina sammanlagt 150 000 elhandelskunder är Lunds Energikoncernen den nionde största aktören på detta segment av elmarknaden (om Plusenergi räknas som en enskild aktör). De två största bolagen räknat i antal elhandelskunder är Ringsjö Energi Försäljning AB och Billinge Energi AB med 40 000, respektive 35 000 kunder. Mätt i mängd överförd el, är de en mindre aktör med en elförsäljning under år 2004 som uppgick till 2,2 TWh.

<sup>52</sup> Lunds Energi Koncernen AB, Årsredovisning 2004.

## LUNDS ENERGI KONCERNEN

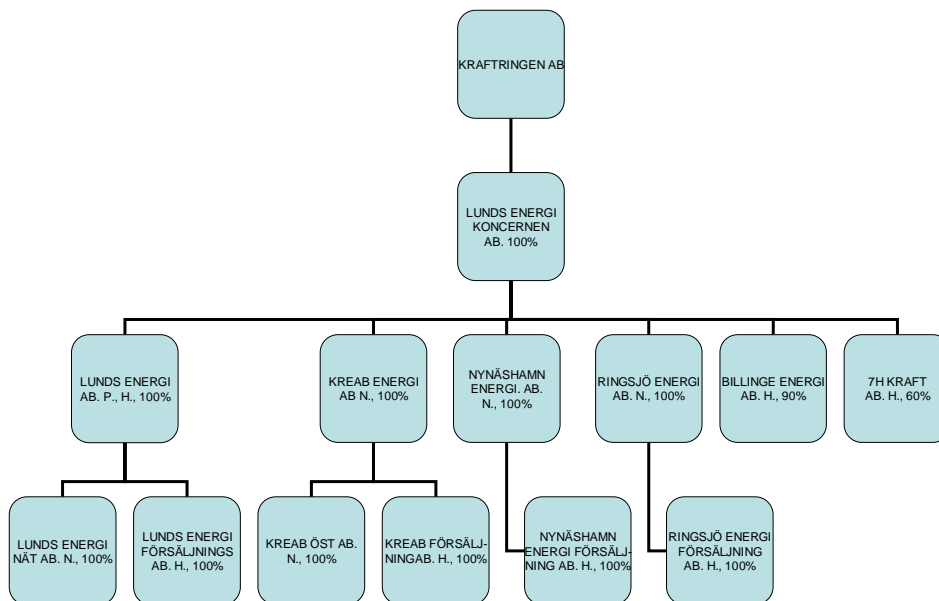


Bild 3.6 Lunds Energi Koncernen

### 3.6 Mälarenergi

Koncernens moderbolag Mälarenergi AB är helägt av Västerås kommun.

Elproduktionen bedrivs huvudsakligen i det helägda dotterbolaget Mälarenergi Vattenkraft AB, som år 2004 producerade 403 GWh el.

Elnätsverksamheten sker i bolaget Mälarenergi Elnät AB, som ägs av Mälarenergi AB till 60 procent. Totalt antal elnätstkunder uppgår till cirka 100 000 i västra Mälardalen.

Under 2004 sålde Mälarenergi AB cirka 2,7 TWh el och hade cirka 100 000 elhandelskunder. Mälarenergi anger i sin årsredovisning att antal elhandelskunder inklusive kunder till samarbetspartners uppgår till 145 000.<sup>53</sup>

### 3.7 Telge Energi

Denna koncern är helägd av Södertälje kommun via bolagen Telge Energi Förvaltning AB, som äger 100 % av Telge Energi Holding AB, som i sin tur äger samtliga aktier i Telge (i Södertälje) AB.

Telge Energi bedriver ingen elproduktion.<sup>54</sup>

<sup>53</sup> Mälarenergi AB, Årsredovisning 2004.

<sup>54</sup> [www.telgekraft.se](http://www.telgekraft.se).

Koncernen har cirka 47 000 elnätskunder och dessa finns i Södertälje och Nykvarns kommuner.<sup>55</sup>

Elhandelskunderna är knutna till bolaget Telge Energi Försäljning AB. Under år 2004 valde 30 000 kunder att byta till Telge Energi Försäljning, vilket innebar att bolaget hade cirka 170 000 elhandelskunder vid utgången av året. Sammantaget sålde koncernen cirka 7,0 TWh el under 2004. Telgekraft AB är det bolag som sköter koncernens krafthandel gentemot Nord Pool. 40 procent av detta bolag ägs av Scania, Ericsson och AstraZeneca, som också är portföljkunder till Telgekraft AB.<sup>56</sup>

MODERBOLAG	DOTTERBOLAG
TELGE (I SÖDERTÄLJE) AB. N., 100%	TELGE ENERGI FÖRSÄLJNING AB. H., 100%
	TELGE ENERGI NÄT AB., N., 100%
	TELGEKRAFT AB. H., 60%

Tabell 3.1 Telge Energi koncernen

### 3.8 Jämtkraft

Jämtkraft AB är ett dotterbolag till Östersunds kommun, som äger 77,8 % av kapitalet i bolaget. Även Vattenfall har ett ägarintresse i Jämtkraft AB, eftersom man äger 20,6 % av kapitalet. Dock klassas inte Jämtkraft AB som ett intressebolag till Vattenfall, eftersom röstandelen endast uppgår till 16 %.

Jämtkraft AB har tre helägda dotterbolag. Krokoms Energi AB och AB Kattstrupeforsen är verksamma som elproducenter, samt eldistributören Jämtkraft Elnät AB.<sup>57</sup>

Elkraftproduktionen uppgick år 2004 till knappt 1 TWh, varav mer än tre fjärdedelar kommer från vattenkraft.

Jämtkrafts elnätverksamhet innefattar både region- och lokalnät. Verksamheten bedrivs i det av Jämtkraft AB helägda dotterbolaget Jämtkraft Elnät AB. Vid utgången av år 2004 uppgick antalet elnätskunder till cirka 60 000.

Jämtkrafts elhandelsverksamhet bedrivs i koncernens moderbolag Jämtkraft AB. Elhandelsverksamheten hade vid utgången av år 2004 cirka 75 000 kunder. Under detta år sålde Jämtkraft cirka 1,5 TWh el.<sup>58</sup>

---

<sup>55</sup> [www.telgeenergi.se](http://www.telgeenergi.se)

<sup>56</sup> TelgeKraft AB, Årsredovisning 2004.

<sup>57</sup> Jämtkraft AB, Årsredovisning 2004.

<sup>58</sup> Jämtkraft AB, Årsredovisning 2004.

## ÄGARANDEL AV RÖSTER I JÄMTKRAFT AB

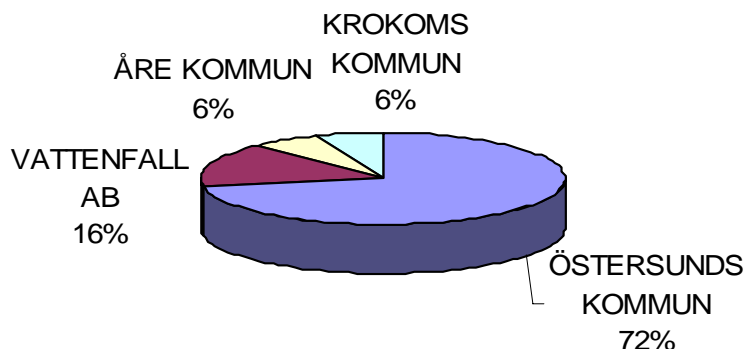


Bild 3.7 Ägarandelar av röster i Jämtkraft AB

### 3.9 Öresundskraft

Koncernen är helägd av Helsingborgs kommun, som via holdingbolaget Helsingborg Energi Holding AB äger 100 procent av aktierna i moderbolaget Öresundskraft AB.

Öresundskraft Produktion AB stod för koncernens elproduktion år 2004. Under detta år producerade bolaget 283 GWh el.

Elnätsverksamheten och dess cirka 66 000 kunder är bland annat lokaliserade i Helsingborgsområdet.

Den största verksamhetsgrenen för Öresundskraftkoncernen är elhandel. Cirka hälften av omsättningen härrör från elhandel och under år 2004 sålde man cirka 4,8 TWh el. Vid utgången av året hade man ungefär 200 000 kunder.<sup>59</sup>

MODERBOLAG	DOTTERBOLAG
ÖRESUNDSKRAFT AB. N., 100%	ÖRESUNDSKRAFT ENERGY TRADING AB. H., 100%
	ÖRESUNDSKRAFT INFRATJÄNSTER AB. H., 100%
	ÖRESUNDSKRAFT MARKNAD AB. H., 100%
	ÖRESUNDSKRAFT PRODUKTION AB. P., 100%

Tabell 3.2 Öresundskraftkoncernen

### 3.10 Östkraft

Den största ägaren till Östkraft AB är Tekniska Verken i Linköping AB, som är ett helägt dotterbolag till Linköpings kommun. Övriga ägare och vilka elbolag de äger förutom Östkraft AB framkommer i tabell 3.3. Östkraft AB har två helägda dotterbolag, Östkraft Energihandel AB och Fyrstad Kraft AB, båda är endast verksamma inom elhandel.

<sup>59</sup> Öresundskraft AB. Årsredovisning 2004.

KONCERNMODER	MODERBOLAG	1)	DOTTERBOLAG	1)
UDDEVALLA KOMMUN	UDDEVALLA ENERGI AB (N) 100%	7%	UDDEVALLA KRAFT AB. P., 100%	
LINKÖPINGS KOMMUN	TEKNISKA VERKEN I LINKÖPING AB (H) 100%	47%	KATRINEHOLM ENERGI AB. N., 100%	9%
			LINKÖPING KRAFTNÄT AB. N., 100%	
			LJUSFORS KRAFT AB. P., 99%	
MJÖLBY KOMMUN	MJÖLBY SVARTÅDALEN ENERGI AB. H., 55%	8%	MJÖLBY KRAFTNÄT AB. N., 100%	
OXELÖSUNDS KOMMUN	OXELÖ ENERGI AB. N., 100%	3%		
VÄXJÖ KOMMUN	VÄXJÖ ENERGI AB. H., 100%	17%	VÄXJÖ ENERGI ELNÄT AB. N., 100%	
BORGHOLMS KOMMUN	BORGHOLM ENERGI ELNÄT AB. N., 99%	2%	BORGHOLM ENERGI AB. H., 100%	
TROLLHÄTTANS KOMMUN	TROLLHÄTTAN ENERGI AB. N., 100%	7%		
1) ÄGARANDEL I ÖSTKRAFT AB				

Tabell 3.3 Ägare till Östkraft AB

Östkraftkoncernen har ingen egen elproduktionsverksamhet. Dess största ägare Tekniska Verken i Linköping AB bedriver dock elproduktionsverksamhet, via dotterbolaget Ljusfors Kraft AB. Elproduktion uppgick år 2004 till cirka 0,6 TWh el.

Östkraft AB och dess dotterbolag bedriver inte heller någon elnätverksamhet. Däremot bedriver dess ägare och deras övriga dotterbolag i vissa fall omfattande eldistributionsverksamhet. De största av dessa bolag är Linköpings Kraftnät AB, som har ca 70 000 kunder, Växjö Energi Elnät AB, som har ungefär 27 000 kunder och Uddevalla Energi AB och Trollhättan Energi AB, som vardera har cirka 24 000 elnätskunder. Sammanlagt har ägarna till Östkraft AB ungefär 190 000 elnätskunder.

Efter Vattenfall, E.ON, Fortum och Plusenergi är denna koncern Sveriges femte största aktör mätt i antal elhandelskunder. Östkraftkoncernen har vuxit kraftigt under senare år, både genom att den befintliga verksamheten knutit till sig nya kunder och via förvärv av andra elhandelsbolag. Från att ha haft 153 000 kunder år 2002, hade man 215 000 kunder vid slutet av år 2004. Under detta år levererade koncernen cirka 4,7 TWh el, en ökning jämfört med föregående år på cirka 1,6 TWh. Koncernens elförsäljning gentemot kund bedrivs framförallt i Östkraft AB och Fyrstad Kraft AB, medan Östkraft Energihandel AB är det bolag som bedriver koncernens krafthandel.<sup>60</sup>

### 3.11 Dala Kraft

Den största ägaren till koncernens moderbolag Dala Kraft AB är Falu kommun, som via Falu Energi och Vatten AB äger 29 procent av bolaget. Samtliga ägare till Dala Kraft AB, och deras dotterbolag, framkommer i tabell 3.4.

Dalakraft AB har ett helägt dotterbolag, Dala Elnät AB, som i sin tur har ett helägt dotterbolag med verksamhet på elmarknaden, Säter Energi AB. Detta bolag bedriver

<sup>60</sup> Östkraft AB, Årsredovisning 2004.

elproduktionsverksamhet.<sup>61</sup> Som framkommer i tabell 3.4 har Fortum ett mindre ägande i Dala Kraft AB via det helägda dotterbolaget Fortum Distribution Ryssa AB:s 19 procentiga aktieandel i bolaget.

KONCERNMODER	MODERBOLAG	1)	DOTTERBOLAG	1)
FALU KOMMUN	FALU ENERGI OCH VATTEN AB. H., 100%	29%	FALU ELNÄT AB. N., 100%	
GAGNEFS ELVERK AB	GAGNEFS ELVERK AB. N.		GAGNEFS ENERGI AB., H., 100%	6%
HEDEMORA KOMMUN	HEDEMORA ENERGI AB. N., 100%	8%		
LEKSAND-RÅTTVIK ENERGI AB. H.	LEKSAND-RÅTTVIK ENERGI AB. H.	18%	LEKSAND-RÅTTVIK ELNÄT AB. H., 100%	
			LEKSAND-RÅTTVIK PRODUKTION AB. H., 100%	
MALUNGS KOMMUN	MALUNGS ELVERK AB. H., 74%	15%	MALUNGS ELNÄT AB. N., 100%	
FORTUMKONCERNEN	FORTUM DISTRIBUTION AB. N., 100%		FORTUM DISTRIBUTION RYSSA AB. N., 100%	19%
SMEDJEBACKENS KOMMUN	SMEDJEBACKEN ENERGI AB. H., 100%	4%	SMEDJEBACKEN ENERGI NÄT AB. N., 100%	
ENVIKENS ELKRAFT EK. FÖR.	ENVIKENS ELKRAFT EK. FÖR.	1%	ENVIKENS ELNÄT AB. N., 100%	
1) ÄGARANDEL I DALAKRAFT AB				

Tabell 3.4 Ägare till Dala Kraft AB

Dala Kraft koncernen bedriver endast elproduktion i liten omfattning, via bland annat ett antal vindkraftverk som man samäger med lokalbefolkningen.

Dala Elnät AB har ungefär 7 000 kunder i Sätters kommun. Sammanlagt har ägarna till Dala Kraft AB (exklusive Fortum Distribution Ryssa AB) cirka 70 000 elnätskunder i Dalarna.

Elhandelsverksamheten sker i bolaget Dalakraft AB. År 2004 sålde bolaget cirka 2,2 TWh el till ungefär 100 000 kunder.<sup>62</sup>

### 3.12 Göteborg Energi

Moderbolaget Göteborg Energi AB är helägt av Göteborgs kommun.

Koncernen hade under 2004 endast en liten mängd egen elproduktion, under 2004 motsvarade elproduktionen endast 5 procent av Göteborgs energibehov.<sup>63</sup>

Koncernen Göteborg Energi är den fjärde största aktören på eldistributionsmarknaden, med ungefär 293 000 elnätskunder. Verksamheten är koncentrerad till Göteborg där man driver stadens elnät. Elnätsverksamheten i Partille Energi AB, som numera bedrivs i bolaget Partille Energi Nät AB, utförs i praktiken i nära samarbete med Göteborg Energis elnätsverksamhet.<sup>64</sup> <sup>65</sup>

<sup>61</sup> Dala Kraft AB, Årsredovisning 2004.

<sup>62</sup> Dala Kraft AB, Årsredovisning 2004.

<sup>63</sup> Göteborg Energi AB, Årsredovisning 2004.

<sup>64</sup> [www.goteborgenergi.se](http://www.goteborgenergi.se).

<sup>65</sup> Göteborg Energi AB, Årsredovisning 2004.



Göteborg Energi har också stora ägarintressen i elhandelsmarknaden genom sitt intressebolag Plusenergi AB. Bolaget samägs med Vattenfall via lika stora ägarandelar och är ensam den fjärde största aktören på detta segment av elmarknaden. Under 2004 sålde Plusenergi 7,2 TWh el och hade cirka 400 000 kunder.

## Göteborg Energikoncernen

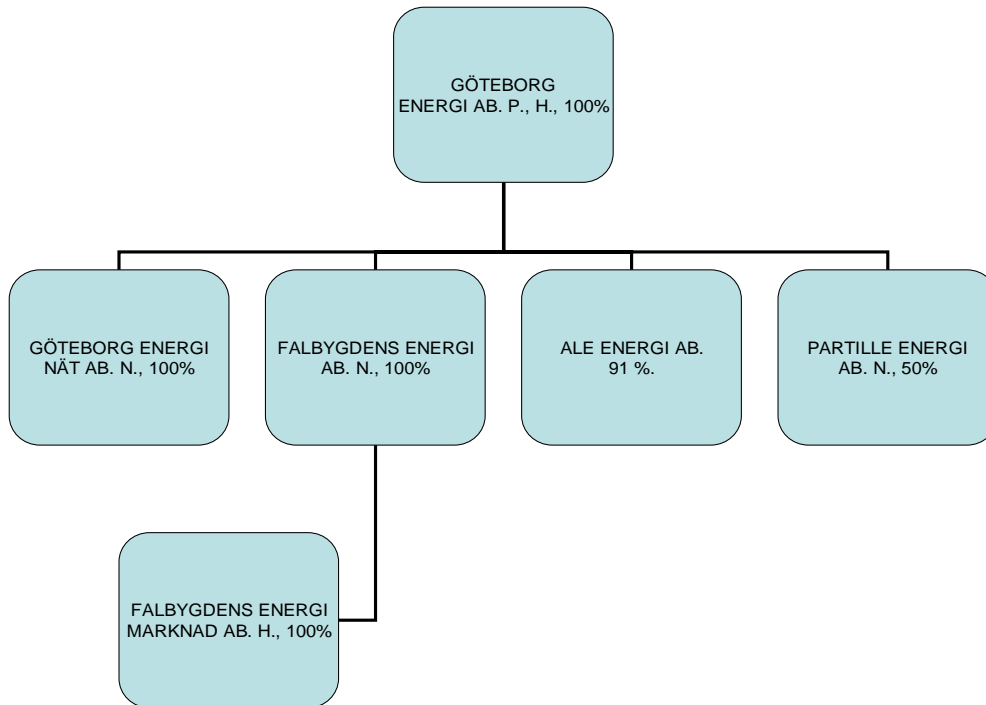


Bild 3.8 Göteborg Energikoncernen

Förutom Plusenergi AB har Göteborg Energi AB ytterligare ett intressebolag som bedriver elhandelsverksamhet. Detta bolag är Alingsås Energi AB, i vilket ägandet uppgår till 25 procent. Göteborg Energis ägande i elbolag, som inte ingår i koncernen åskådliggörs i tabell 3.5.

BOLAG (GBG:S ÄGARANDEL INOM PARENTES)	DOTTERBOLAG
PLUSENERGI AB. H., (50%)	BORÅS ELHANDEL AB. H., 100%
ALINGSSÅS ENERGI AB. H., (25%)	
LERUM ENERGIPRODUKTION AB. P., (49%)	
LERUM ENERGI AB. N., (10,5%)	LERUM ENERGIPRODUKTION AB. P., 51%

Tabell 3.5 Elbolag som Göteborg Energi AB har ägarandelar i

### 3.13 Energibolaget i Sverige AB

Bolaget ägs till 70 procent av det amerikanska investmentbolaget Access Industries.

Energibolaget i Sverige AB bedriver enbart verksamhet inom elhandel. Bolaget är en fristående aktör som vuxit kraftigt under de senaste åren. Genom att segmentera

slutkundsmarknaden utifrån vilka kunder som de anser vara lönsamma, har man valt att endast inrikta sig på industrikunder med en förbrukning på mer än 50 000 kWh per år och lägenhetskunder. Denna strategi har medfört att omsättningen exklusive punktskatter ökat från cirka 61 miljoner kr år 2001, till cirka 270 miljoner kr år 2004 och man har nu ungefär 170 000 kunder. Mätt i överförd mängd el är dock Energibolaget en mindre aktör, eftersom man har en stor andel småförbrukare i form av lägenhetskunder. Under 2005 har man också gått in på den finska marknaden där man via samma koncept ska försöka bearbeta de finska lägenhetskunderna.<sup>66</sup>

### **3.14 Kundkraft**

Kundkraft är inget elhandelsföretag utan fungerar istället som en inköpsförening där elkonsumenterna genom samgående kan få en bättre förhandlingsposition gentemot elförsäljarna. Det är således fortfarande den elleverantör som konsumenterna väljer att anlita som står på elfakturan, Kundkrafts intäkter kommer istället från en administrativ avgift som man tar ut direkt från elhandlaren.<sup>67</sup>

### **3.15 Kraftaktörerna AB**

Detta elhandelsbolag är intressebolag till fyra energiföretag i södra Sverige. Dessa är Bjäre Kraft Ekonomisk förening, Ljungby Energi AB, Nordvästra Skåne Södra Halland Energi AB och Södra Hallands Kraftförening.

Varken Kraftaktörerna AB eller dess ägare bedriver någon elproduktionsverksamhet.

Samtliga ägare till Kraftaktörerna AB bedriver elnätverksamhet och tillsammans har de ungefär 46 000 elnätskunder.<sup>68</sup>

Kraftaktörerna AB har cirka 60 000 elhandelskunder och hade år 2004 en total elförsäljning på cirka 1,4 TWh.

### **3.16 Hydro Energi AB**

Elhandelsbolaget är ett helägt dotterbolag till Norsk Hydro Sverige AB, som ingår i den norska koncernen Norsk Hydro A/S.

Hydro Energi AB har cirka 65 000 kunder och sålde år 2004 cirka 1,2 TWh el.<sup>69</sup>

Fram till i mitten av 2005 hade Hydro Energi AB ett systerbolag som hette Hydro Kraft AB, vars främsta uppgift var att köpa in el och tillhandahålla portföljtjänster till sina kunder. Vid denna tidpunkt köptes detta bolag upp av EGL koncernen vars koncernmoder har säte i Schweiz. Verksamheten är dock oförändrad och under 2005 uppgick elförsäljningen till cirka 5 TWh. Av denna avsåg cirka 2 TWh försäljning till slutkund

---

<sup>66</sup> [www.energibolaget.se](http://www.energibolaget.se).

<sup>67</sup> [www.kundkraft.se](http://www.kundkraft.se).

<sup>68</sup> MMParter.

<sup>69</sup> [www.norskhydro.se](http://www.norskhydro.se)

(större industrier), medan ungefär 3 TWh avsåg försäljning till andra återförsäljare, exempelvis Elbolaget i Sverige AB.

### **3.17 Storuman Energi AB**

Bolaget ägs av till hälften av Storumans kommun och till hälften av det norska aktiesällskapet Helgelands Kraft A/S.<sup>70</sup>

Denna aktör bedriver endast elhandelsverksamhet och är verksam över hela Sverige och känd som medlem i branschföreningen Oberoende Elhandlare. Vid utgången av 2004 hade man sammanlagt cirka 45 000 kunder, vilket innebar en minskning från året före med ungefär 5 000 kunder. Såld mängd el uppgick år 2004 till cirka 0,6 TWh.<sup>71</sup>

### **3.18 Holmen Kraft AB**

Holmen Kraft AB är ett helägt dotterbolag till L E Lundbergföretagen AB.

Företaget har som primär uppgift att ansvara för elförsörjningen till den egna koncernen, vilket görs via inköp och elproduktion i egna vattenkraftverk. År 2004 uppgick den egna kraftproduktionen till cirka 1,0 TWh, vilket är i paritet med Jämtkrafts produktion.

Någon kommersiell nätverksamhet bedriver bolaget inte.<sup>72</sup>

Detta företag levererade under 2004 cirka 5,2 TWh el, framförallt till den egna koncernen. Trots den kvantitetsmässigt stora elförsäljningen har man inte några privatkunder och konkurrerar därmed inte på slutkundsmarknaden.

---

<sup>70</sup> Infotorg.

<sup>71</sup> [www.storumanenergi.se](http://www.storumanenergi.se).

<sup>72</sup> [www.holmenkraft.com](http://www.holmenkraft.com).

## 4 De största strukturaffärerna sedan elmarknadsreformen 1996

Avsnittet syftar till att beskriva de största strukturaffärerna sedan 1996, framförallt med fokus på dagens tre dominerande aktörer.

### 4.1 Vattenfalls strukturaffärer i Sverige

Av de tre stora aktörerna på den svenska elmarknaden, kan Vattenfall betecknas som den som varit minst aktiv i Sverige. Vattenfall har däremot varit mycket aktivt i Mellaneuropa. De största affärerna Vattenfall gjort är dels köpet av Uppsala Energi AB, med cirka 80 000 elnätstkunder och en elförsäljning om cirka 2,5 TWh per år. Det andra stora förvärvet som genomförts är uppköpet av Gestrike Kraft AB, som också hade cirka 80 000 kunder.<sup>73</sup>

### 4.2 E.ON:s strukturaffärer i Sverige

I maj 2001 blev dåvarande Sydkraft ett dotterbolag till den tyska E.ON-koncernen, genom att E.ON Energie ökade sitt aktieinnehav i Sydkraft AB till cirka 56 procent av rösterna. Eftersom norska Statkraft vid denna tidpunkt ägde ungefär 43 procent av rösterna återstod endast ett fåtal andra aktieägare. Denna ägarstruktur uppfyllde inte längre kraven för en notering på stockholmsbörsens A-lista och Sydkraftaktien avnoterades därför i september 2001 från Stockholmsbörsen.<sup>74</sup>

Graninge var innan det köptes upp av Sydkraft mycket aktivt vad gäller uppköp av andra elbolag. Bland annat köpte Graninge de kommunala aktörerna i Enköping, Kramfors och även i Kalmar (dock endast till 50 procent). Även Småländsk Energiförsäljning köptes från början upp av Graninge.<sup>75</sup>

### 4.3 Fortums strukturaffärer i Sverige

År 2001 köpte Fortum Power and Heat AB upp Stockholm Stad AB:s 50 procentiga andel i Birka Energi. Eftersom Fortum Power and Heat AB sedan tidigare ägde 50 procent av aktierna i Birka Energi, blev nu Birka Energis elverksamhet till fullo införlivad i Fortums verksamhet.

Birka Energi hade endast funnits sedan 1998, då bolaget bildats genom ett samgående mellan Gullspång Kraft och Stockholm Energi och ägdes då till lika delar av Stockholms Stad AB och Fortum Power and Heat AB. Gullspång hade två år tidigare i sin tur

---

<sup>73</sup> Econ Analys, Kartläggning av vissa frågor om strukturen inom elhandelsområdet.

<sup>74</sup> Sydkraft AB, Årsredovisning 2001.

<sup>75</sup> Econ Analys, Kartläggning av vissa frågor om strukturen inom elhandelsområdet.

förvärvat Skandinaviska Elverk, medan Stockholm Energi hade förvärvat betydande produktionskapacitet i köpen av Njordkraft och Korsnäs Kraft.

Fortum förvärvade dessutom år 2000 Stora Ensos elkraftsverksamhet. Av de delar som idag bildar Fortums elproduktionsverksamhet, har Stockholm Energi och Gullspångs Kraft bidragit med cirka 11 TWh vardera, medan Stora Ensos elproduktionskapacitet uppgick till ungefär 6,5 TWh.<sup>76</sup>

#### 4.4 De största strukturaffärerna sedan elmarknadsreformen

<b>År 2004</b> <sup>77</sup>
E.ON:s (dåvarande Sydkrafts) köp av Graninge slutförs genom att ägarandelen ökar från 79 procent till 100 procent.
Statkraft köper vattenkraftproduktionsanläggningar motsvarande 1,6 TWh el per år av Graninge. Affären slutförs dock först år 2005.
Sydkraft blir ensam ägare till Bråvallkraft.
Fyrstad Kraft blir ett helägt dotterbolag till Östkraft.
Tekniska Verken i Linköping övertar Sydkrafts andel i Mjölby Svartådalens Energi.
Sammanslagningen av Lunds Energikoncernen och Ringsjö Energi slutförs.

Tabell 4.1 De största strukturaffärerna på den svenska elmarknaden 2004

<b>År 2003</b> <sup>78</sup>
I slutet av året utökar Sydkraft sitt aktieinnehav i Graninge AB till den grad att Graninge blir ett dotterbolag till Sydkraft. Sydkraft är redan sedan sju år tillbaka delägare i Graninge. Graninge var vid denna tidpunkt den femte största elproducenten i Sverige, med en omsättning på cirka 4,2 miljarder kronor.
Via en bytesaffär med Fortum, där Fortum får Sydkrafts norska verksamhet, får Sydkraft bolaget Fortum Distribution Småland AB, vilket medför att Sydkraft knyter till sig ytterligare 43 000 elnätstkunder i det område som kan betecknas som Sydkrafts hemmamarknad.
Ringsjö Energi är i likviditetskris och ägarna beslutar om att bolaget ska slås ihop med Lunds Energi.
De kommunala energibolagen i Trollhättan och Uddevalla sluter avtal med Östkrafts ägare om att sälja sina aktier i Fyrstad Kraft. I och med detta blir de två energibolagen i Trollhättan och Uddevalla ägare i Östkraft.
Öresundskraft övertar Fjordkrafts cirka 40 000 elkunder i Sverige.
Svenska Shell säljer sin elhandelsrörelse till Dalakraft.
Sydkraft köper Sperlingsholms Kraft i södra Halland, som har cirka 5 000 kunder.
Staffanstorps Energi överlåter sina cirka 5 000 elkunder till Sydkraft.

Tabell 4.2 De största strukturaffärerna på den svenska elmarknaden 2003

<sup>76</sup> SOU 2005:4, Liberalisering, regler och marknader.

<sup>77</sup> Sydkraft AB, Årsredovisning 2004.

<sup>78</sup> Sydkraft AB, Årsredovisning 2003.

<b>År 2002</b>
Fortums köp av resterande 50 procent av Birka Energi från Stockholms kommun slutförs. Affärsöverenskommelsen träffades dock redan år 2001. Birka Energis elverksamhet införlivas därmed till fullo i Fortums verksamhet. <sup>79</sup>
Sydskraft förvärvar Kungsbacka Energi. <sup>80</sup>
Statoil upphör med sin elhandelsverksamhet från och med den första januari och kunderna övertas av Öresundskraft. Affären omfattar cirka 58 000 kunder.

Tabell 4.3 De största strukturaffärerna på den svenska elmarknaden 2002

<b>År 2001</b>
E.ON Energie utökar sitt aktieinnehav i Sydkraft AB till 56,5 procent av rösterna.
Vattenfall säljer en del mindre vattenkraftverk i Motala Ström till Tekniska Verken i Linköping.
Vattenfall säljer sina 63 procent i Ryssa Elverk i byte mot Birka Energis helägda dotterbolag AB Kallströmmen och dess dotterbolag AB Avesta Elnät, som har 14 000 kunder. <sup>81</sup>
Birka Energi säljer Katrineholm Energi AB till Tekniska Verken i Linköping AB. <sup>82</sup>

Tabell 4.4 De största strukturaffärerna på den svenska elmarknaden 2001

<b>År 2000</b>
Vattenfall förvärvar Uppsala och Sigtuna Energi. Sammanlagt knyter Vattenfall 104 000 nya elnätskunder till sig via dessa affärer. Förvärvet av Sigtuna elnät sker från Birka Energi. <sup>83</sup>
Via en överenskommelse med dåvarande Sydkraft, där Vattenfall får köpa andelar i det tyska energibolaget HEW, förbinder sig Vattenfall till att sälja sina andelar i Baltic Cable och en del elnät i Östergötland till Sydkraft.
Sydskraft förvärvar Nora Energi, som har cirka 21 000 kunder
Sydskraft förvärvar resterande aktier i Norrköping Energi & Miljö, som därmed till fullo ingår i Sydkraft. <sup>84</sup>
Fortum förvärvar Stora Ensos kraftverksamhet. <sup>85</sup> Detta ger Fortum en elproduktionskapacitet i Sverige uppgående till cirka 6,5 TWh per år. <sup>86</sup>
Birka Energi förvärvar Stora Ensos regionnät i Dalarna.
Brista Kraft förvärvas av Birka Energi.
Fortum köper Kinnekulle Energi AB, affären omfattar cirka 50 000 elhandelskunder.
Sigtuna Energi AB förvärvas av Birka Energi.
Graninge tar över Norrtälje Energi AB:s elverksamhet och dess cirka 14 000 kunder.

Tabell 4.5 De största strukturaffärerna på den svenska elmarknaden 2000

<sup>79</sup> Fortum ABP, Årsredovisning 2002.

<sup>80</sup> www.eon.se.

<sup>81</sup> Vattenfall AB, Årsredovisning 2001.

<sup>82</sup> Birka Energi AB, Årsredovisning 2001.

<sup>83</sup> Vattenfall AB, Årsredovisning 2000.

<sup>84</sup> Sydkraft AB, Årsredovisning 2000.

<sup>85</sup> Fortum ABP, Årsredovisning 2000.

<sup>86</sup> SOU 2005:4, Liberalisering, regler och marknader.

<b>År 1999</b>
Vattenfall bildar Plusenergi tillsammans med Göteborg Energi.
Gestrikekraft AB blir ett helägt dotterbolag till Vattenfall efter att Vattenfall förvärvat resterande 60 procent av aktierna i bolaget. Man förvärvar även Forskraft och Nacka Energi. <sup>87</sup>
Vattenfall förvärvar Energibolaget i Botkyrka och Salem AB, som har cirka 39 000 elnätstkunder. Man köper även Ingarö Elektriska Distributionsförening med cirka 4 800 elnätstkunder och Säffle Elverk AB.
Sydskraft förvärvar 49 procent av aktierna i Norrköping Miljö & Energi, som vid tidpunkten för uppköpet hade cirka 60 000 kunder. <sup>88</sup>
Sydskraft, Vattenfall och staten träffar i slutet av året en överenskommelse om hur Sydskraft ska ersättas för stängningen av Barsebäck 1. Detta resulterar i att Barsebäckverket och Ringhalsverket slås ihop till en koncern, där Sydskraft får en ägarandel av 25,8 procent. Resterande del ägs av Vattenfall. <sup>89</sup>
Lidingö Energi AB och Arvika Energi AB förvärvas av Birka Energi. <sup>90</sup>
Falu Energi och Dala Kraft går samman.

Tabell 4.6 De största strukturaffärerna på den svenska elmarknaden 1999

<b>År 1998</b>
Vattenfall förvärvar Flens Energinät AB, AB Ryssa Elverk och Östra Roslags Elverk AB. <sup>91</sup>
Sydskraft förvärvar Landskrona Elförsäljning AB, Hässleholm Energi AB, Norrlands Energi Försäljning AB, Uppvidinge Eldistribution AB och Västbo Kraft AB. <sup>92</sup>
Gullspång Kraft fusioneras med Stockholm Energi och de bildar tillsammans Birka Energi. Bolaget ägs till lika delar av Stockholms kommun och det finska, statligt ägda kraftbolaget Imatran Voima (IVO). <sup>93</sup>

Tabell 4.7 De största strukturaffärerna på den svenska elmarknaden 1998

<b>År 1997</b>
Sydskraft förvärvar Örebro Energi AB, Ystad Elförsäljning AB och Markaryds Elverk. Graninge förvärvar de elbolagen i Enköping, Kramfors och Sollefteå. <sup>94</sup>
Gullspång Kraft förvärvar Ljusnarsberg Energi AB och blir dessutom ett dotterbolag IVO. <sup>95</sup>
Stockholm Energi övertar Täby Energi.

Tabell 4.8 De största strukturaffärerna på den svenska elmarknaden 1997

<sup>87</sup> Vattenfall AB, Årsredovisning 1999.

<sup>88</sup> Sydskraft AB, Årsredovisning 1999.

<sup>89</sup> Sydskraft AB, Årsredovisning 2000.

<sup>90</sup> www.fortum.se.

<sup>91</sup> Vattenfall AB, Årsredovisning 1998.

<sup>92</sup> Sydskraft AB, Årsredovisning 1998.

<sup>93</sup> SOU 2004:129. El- och naturgasmarknaderna – Energimarknader i utveckling.

<sup>94</sup> Sydskraft AB, Årsredovisning 1997.

<sup>95</sup> 2004:129. El- och naturgasmarknaderna – Energimarknader i utveckling.

<b>År 1996</b>
Sydkraft förvärvar Malmö Energi och Båkab Energi. <sup>96</sup>
Skandinaviska Elverk köps upp av Gullspång Kraft. <sup>97</sup>

Tabell 4.9 De största strukturaffärens på den svenska elmarknaden 1996

---

<sup>96</sup> Sydkraft AB, Årsredovisning 1996.

<sup>97</sup> 2004:129. El- och naturgasmärknaderna – Energimärknader i utveckling.



## 5 Sammanfattande slutsatser

Beskrivningen av ägarförhållandena på den svenska elmarknaden visar att koncentrationen på samtliga marknader är hög och att det skett ett stort antal strukturaffärer som ökat marknadskoncentrationen sedan 1996. Den visar också att den vertikala integrationen är stor och att de tre största aktörerna dominerar i samtliga led. Detta förhållande beskrivs av tabell 5.1.

AKTÖR	ELPRODUKTION TWH	ANTAL ELNÄTSKUNDER	ELFÖRSÄLJNING- VOLYM TWH
E.ON	33,9	1 018 000	37,6
Vattenfall	70,0	919 000	45,2
Fortum	24,0	852 000	27,6
Göteborgs Energi	-	293 000	-
Östkraft	-	-	4,7
Lunds Energi	0,1	106 000	2,2
Mälarenergi	0,4	101 000	2,7
Öresundskraft	0,3	66 000	4,8
Skellefteå Kraft	3,0	65 000	3,9
Jämtkraft	1,0	60 000	1,5
Holmen Kraft	1,0	-	5,2
Energibolaget i Sverige	-	-	1,3
Dalakraft	-	7 000	2,2
Telge Energi	-	48 000	7,0
Plusenergi	-	-	7,2
Tekniska Verken i Linköping	0,6	89 000	-
Umeå Kommun	0,6	-	-
Statkraft	0,7	-	-

Tabell 5.1 De största aktörerna på den svenska elmarknaden och dess tre delmarknader

Rapportens syfte är att beskriva ägarstrukturen på den svenska elmarknaden, samt de största uppköp och förvärv som gjorts sedan elmarknadsreformen. Beskrivningen i rapporten omfattar ägarna till cirka 90 procent av den totala elproduktionen, 72 procent av eldistributionsföretagen och 80 procent av elåterförsäljarna. De största strukturaffärerna sedan elmarknadsreformen har beskrivits med fokus på de affärer som lett fram till den marknadssituation som finns idag, med tre dominerande aktörer.

Som framgår av rapporten är det också av intresse att mer noggrant beskriva samverkan mellan de stora aktörerna och fristående elhandelsföretag. Detta eftersom en stor del av de fristående aktörerna knyts till de stora aktörerna via långfristiga samarbetsavtal. Att dessa kontrakt leder till en avsevärt högre marknadskoncentration än om bara ägandet tas med i beskrivningen, indikeras av att de stora aktörerna endast har cirka 57 procent av elhandelskunderna, men 75 procent av levererad mängd el år 2004.



# Referenser

Birka Energi AB (2002). "Årsredovisning 2001".

Bolagsverket

Dala Kraft AB(2005). "Årsredovisning 2004".

Econ Analys (2003). "Kartläggning av vissa frågor om strukturen inom elhandelsområdet"

Energibolaget i Sverige, [www.energibolaget.se](http://www.energibolaget.se).

E.ON, [www.eon.se](http://www.eon.se).

Forsmarks kärnkraftverk, [www.forsmark.com](http://www.forsmark.com).

Fortum, [www.fortum.se](http://www.fortum.se).

Fortum Sverige AB (2005). "Årsredovisning 2004".

Fortum Sverige AB (2003). "Årsredovisning 2002".

Fortum Sverige AB (2001). "Årsredovisning 2000".

Göteborg Energi (2005). "Årsredovisning 2004".

Göteborg Energi, [www.goteborgenergi.se](http://www.goteborgenergi.se)

Holmen Kraft, [www.holmenkraft.com](http://www.holmenkraft.com).

Hydro Energi, [www.norskhydro.se](http://www.norskhydro.se).

Infotorg

Jämtkraft AB (2005). "Årsredovisning 2004".

Kundkraft, [www.kundkraft.se](http://www.kundkraft.se).

Luleå Energi, [www.luleaenergi.se](http://www.luleaenergi.se).

Lunds Energikoncernen AB (2005). "Årsredovisning 2004".

Mälarenergi (2005). "Årsredovisning 2004".

OKG AB, [www.okg.se](http://www.okg.se).

Plusenergi, [www.plusenergi.se](http://www.plusenergi.se).

Ringhals kärnkraftverk, [www.ringhals.se](http://www.ringhals.se).

Skellefteå Kraft, [www.skekraft.se](http://www.skekraft.se).

Skellefteå Kraft AB (2005). "Årsredovisning 2004"

Statkraft, [www.statkraft.no](http://www.statkraft.no).

Storuman Energi AB, [www.storumanenergi.se](http://www.storumanenergi.se).

Svensk Energi, [www.svenskenergi.se](http://www.svenskenergi.se).

Svensk Energi (2005). "Elåret 2004" [www.svenskenergi.se](http://www.svenskenergi.se).

SOU 2004:129 "El- och naturgasmarknaderna – Energimarknader i utveckling"

SOU 2005:4. "Liberalisering, regler och marknader".

Statistiska Centralbyrån, [www.scb.se](http://www.scb.se).

Sydkraft AB (2005). "Årsredovisning 2004".

Sydkraft AB (2004). "Årsredovisning 2003".

Sydkraft AB (2002). "Årsredovisning 2001".

Sydkraft AB (2001). "Årsredovisning 2000".

Sydkraft AB (2000). "Årsredovisning 1999".

Sydkraft AB (1999). "Årsredovisning 1998".

Sydkraft AB (1998). "Årsredovisning 1997".

Sydkraft AB (1997). "Årsredovisning 1996".

Telge Energi AB (2005). "Årsredovisning 2004".

Telge Energi, [www.telgeenergi.se](http://www.telgeenergi.se).

Telge Kraft AB, [www.telgekraft.se](http://www.telgekraft.se).

Umeå kommun, [www.umea.se](http://www.umea.se).

Vattenfall, [www.vattenfall.se](http://www.vattenfall.se).

Vattenfall AB (2005). "Årsredovisning 2004".

Vattenfall AB (2002). "Årsredovisning 2001".

Vattenfall AB (2001). "Årsredovisning 2000".

Vattenfall AB (2000). "Årsredovisning 1999".

Vattenfall AB (1999). "Årsredovisning 1998".

Årsrapportsdata från Neon.

Årsredovisningslagen (1995:1554)

Östkraft AB (2005). "Årsredovisning 2004".

Öresundskraft AB (2005). "Årsredovisning 2004".



## Bilaga 1 Samtliga företag på den svenska elmarknaden i bokstavsordning

NAMN	MODERBOLAG	MODER- BOLAGETS ÄGARANDEL	VERK- SAMHET	KONCERNMODER (OM ÄGARANDELEN ÄR STÖRRE ÄN 50 PROCENT)
7H Kraft AB	Lunds Energikoncernen AB (publ)	60	H	Lunds Kommun
7H Kraft AB	Ulricehamns Energi AB	20	H	Ulricehamns Kommun
Affärsverken Energi i Karlskrona AB	Affärsverken Karlskrona AB	100	H	Karlskrona Kommun
Affärsverken Karlskrona AB	Karlskrona Moderbolag, AB	100	N	Karlskrona Kommun
AGROVÄRME GOTLAND AB	Lantmännen Energi AB	80	P	Svenska Lantmännen ek. för.
Ale EI-förening ek. för.			N	Ale EI-förening ek. för.
Alfa Kraft AB	JEBEL Investment AB	100	H	JEBEL Investment AB
Alingsås Energi AB	Alingsås Energi Nät AB	75	H	Alingsås Kommun
Alingsås Energi AB	Göteborg Energi AB	25	H	Göteborgs Kommun
Alingsås Energi Nät AB	Alingsås Rådhus, AB	100	N	Alingsås Kommun
Almnäs Bruk AB			N	Almnäs Bruk AB
Almnäs Elhandel AB	Almnäs Bruk AB	100	H	Almnäs Bruk AB
Alvesta Elnät AB	Alvesta Kommun	100	N	Alvesta Kommun
Alvesta Energi AB	Alvesta Elnät AB	100	H	Alvesta Kommun
Armatic Kraft AB			P	Armatic Kraft AB
Arvika Elnät AB	Arvika Stadshus AB	100	N	Arvika Kommun
Asian Power Invest AB	Statkraft SF	100	H	Statkraft SF
Astora Sverige AB			H	Astora Sverige AB
BAC Energi AB			P	BAC Energi AB
Baltic Cable AB	Sydkraft AB	33	N	E.ON AG
Barsebäck Kraft AB	Ringhals AB	100	P	Vattenfall AB
Bengtstors Energi Handel AB	Bengtstors Teknik AB	100	H	Bengtstors Kommun
Bengtstors Energi Nät AB	Bengtstors Teknik AB	100	N	Bengtstors Kommun
Bergeforsens Kraftaktiebolag	Vattenfall AB	60	P	Vattenfall AB
Bergeforsens Kraftaktiebolag	Sydkraft Vattenkraft AB	40	P	E.ON AG
Bergen Energi AB	Bergen Energi AS	81	H	Bergen Energi AS
Bergs Tingslags Elektriska AB	Bergab AB	100	N	Bergs Kommun

NAMN	MODERBOLAG	MODER- BOLAGETS ÄGARANDEL	VERK- SAMHET	KONCERNMODER (OM ÄGARANDELEN ÄR STÖRRE ÄN 50 PROCENT)
Billinge Energi AB	Lunds Energikoncernen AB (publ)	90	H	Lunds Kommun
Bjäre Kraft Ekonomisk förening			N	Bjäre Kraft Ekonomisk förening
Bjäre Kraft Energi AB	Bjäre Kraft Ekonomisk förening	100	H	Bjäre Kraft Ekonomisk förening
Bjärke Energi ek. för.			N	Bjärke Energi ek. för.
Bjärke Energi Försäljnings AB	Bjärke Energi ek. för.	100	H	Bjärke Energi ek. för.
Björklinge Energi Försäljning AB	Björklinge energi, ekonomisk förening	100	H	Björklinge energi, ekonomisk förening
Björklinge energi, ekonomisk förening			N	Björklinge energi, ekonomisk förening
Blybergs Kraftaktiebolag	Fortum Kraft AB	66	P	Fortum OYJ
Blåsjön Kraft AB			H	Blåsjön Kraft AB
Blåsjön Kraft AB	Sydkraft Vattenkraft AB	50	H	E.ON AG
Blåsjön Kraft AB	Nybroviken Kraft AB	25	H	Fortum OYJ
Blåsjön Nät AB	Blåsjön Kraft AB	100	N	Blåsjön Kraft AB
Bodens Energi AB	Bodens Kommun	60	H	Bodens Kommun
Bodens Energi AB	Vattenfall AB	40	H	Vattenfall AB
Bodens Energi Nät AB	Bodens Energi AB	100	N	Bodens Kommun
Boo Energi Försäljnings AB	Boo Energi, ekonomisk förening	100	H	Boo Energi, ekonomisk förening
Boo Energi, ekonomisk förening			N	Boo Energi, ekonomisk förening
Borgholm Energi AB	Borgholm Energi Elnät AB	100	H	Borgholms Kommun
Borgholm Energi Elnät AB	Borgholms Kommun	99	N	Borgholms Kommun
Borlänge Energi Försäljning AB	Borlänge Energi, AB	100	H	Borlänge Kommun
Borlänge Energi, AB	Borlänge Kommuns Förvaltningsaktiebolag	100	N	Borlänge Kommun
Borås Elhandel AB	Plusenergi AB	100	H	Plusenergi AB
Borås Energi AB	Borås Stadshus AB	100	H	Borås Kommun
Borås Energi Nät AB	Borås Stadshus AB	100	N	Borås Kommun
Brittedals Elnät Ekonomisk förening			N	Brittedals Elnät Ekonomisk förening
Brittedals Energi AB	Brittedals Elnät Ekonomisk förening	100	H	Brittedals Elnät Ekonomisk förening
Brittedals Kraftproduktion AB	Brittedals Elnät Ekonomisk förening	100	P	Brittedals Elnät Ekonomisk förening
Bromölla Energi AB	Bromölla Kommun	100	N	Bromölla Kommun
Brukskraft AB	Göta Energi AB	100	P,H	Göta Energi AB



NAMN	MODERBOLAG	MODER- BOLAGETS ÄGARANDEL	VERK- SAMHET	KONCERNMODER (OM ÄGARANDELEN ÄR STÖRRE ÄN 50 PROCENT)
Bråvallkraft AB	Sydkraft AB	85	P	E.ON AG
Brännälven Kraft AB	Nybroviken Kraft AB	67	P	Fortum OYJ
BTEA Energi AB	Bergs Tingslags Elektriska AB	100	H	Bergs Kommun
Bullerforsens Kraft AB	Kopparkraft AB	88	P	Fortum OYJ
Bångbro Kraft AB	Forsen AB	100	P	Forsen AB
C4 Elnät AB	C4 Energi AB	100	N	Kristianstads Kommun
C4 Energi AB	Kristianstads Kommun	100	H	Kristianstads Kommun
Carlfors Bruk AB	Carlfors Bruks Intressenter, AB	91	N	Carlfors Bruks Intressenter, AB
Dala Elnät AB	Dala Kraft AB	99	N	Dala Kraft AB
Dala Kraft AB			H	Dala Kraft AB
DALA KRAFT AKTIEBOLAG	Falu Stadshus AB	29	H	Falu Kommun
Dalkarlsbergs Kraft AB	Tiveds Energi AB	100	P	Tiveds Energi AB
Degerfors Energi AB	Degerforsbolagen AB	100	N	Degerfors Kommun
Degerforsbolagen AB	Degerfors Kommun	100	H	Degerfors Kommun
Drags Kraft AB	Holmen Kraft Holding AB	100	P	L E Lundbergföretagen AB (publ)
E.ON Nordic AB	E.ON AG	100	P	E.ON AG
Edsbyns Elverk, AB			H	Edsbyns Elverk, AB
Ekerö Energi AB	Värmlandsenergi AB	81	N	Fortum OYJ
Ekerö Energi Försäljning AB	Ekerö Energi AB	100	H	Fortum OYJ
Ekfors Energi AB	Ekfors Kraft AB	100	H	Ekfors Kraft AB
Ekfors Kraft AB			N	Ekfors Kraft AB
Eksjö Elnät AB	Eksjö Energi AB	100	N	Eksjö Kommun
Eksjö Energi AB	Eksjö Stadshus AB	100	H	Eksjö Kommun
Eksjö Energi ELIT AB	Eksjö Energi AB	100	H	Eksjö Kommun
Elektra Nät AB	Edsbyns Elverk, AB	100	N	Edsbyns Elverk, AB
Elhandel i Vetlanda AB (ELVA)	Vetlanda Energi och Teknik AB	100	H	Vetlanda Kommun
Elitkraft Sverige AB	Clamtho AB	100	H	Clamtho AB
Elkraft Sverige AB	Elkraft AS	100	H	Elkraft AS
Elverket Vallentuna AB			N	Elverket Vallentuna AB
Emmaboda Elnät AB	Emmaboda Kommun	100	N	Emmaboda Kommun
Emmaboda Energi och Miljö AB	Emmaboda Elnät AB	100	H	Emmaboda Kommun
Ena Kraft AB	Enköpings Värmeverk, AB	100	H	Enköpings Kommun
Energibolaget i Sverige AB	Access Industries Ind	70	H	Access Industries Ind
EnergiCentrum Norr AB	Skellefteå Kraftaktiebolag	40	P	Skellefteå Kommun

NAMN	MODERBOLAG	MODER- BOLAGETS ÄGARANDEL	VERK- SAMHET	KONCERNMODER (OM ÄGARANDELEN ÄR STÖRRE ÄN 50 PROCENT)
EnergiCentrum Norr AB	Övik Energi AB	45	P	Örnsköldsviks Kommun
Energisamverkan i Skåne AB	Skånska Energi AB	91	P	Skånska Energi AB
Energiverken i Halmstad AB	Halmstads Kommun	100	H	Halmstads Kommun
Energiverken i Halmstad, Elnät AB	Energiverken i Halmstad AB	100	N	Halmstads Kommun
Envikens Elnät AB	Envikens Elkraft ek för	100	N	Envikens Elkraft ek för
Eskilstuna Energi & Miljö Försäljning AB	Eskilstuna Energi och Miljö AB	100	H	Eskilstuna Kommun
Eskilstuna Energi och Miljö AB	Eskilstuna Kommunföretag AB	100	H	Eskilstuna Kommun
Eskilstuna Energi och Miljö Elnät AB	Eskilstuna Energi och Miljö AB	100	N	Eskilstuna Kommun
Falbygdens Energi AB	Göteborg Energi AB	100	N	Göteborgs Kommun
Falbygdens Energi Marknad AB	Falbygdens Energi AB	100	H	Göteborgs Kommun
Falkenberg Energi AB	Falkenbergs Stadshus AB	100	N	Falkenbergs Kommun
Falkenberg Energihandel AB	Falkenberg Energi AB	100	H	Falkenbergs Kommun
Falu Elnät AB	Falu Energi & Vatten AB	100	N	Falu Kommun
Falu Energi & Vatten AB	Falu Kommuns Förvaltning AB	100	H	Falu Kommun
Falu Kommuns Förvaltning AB	Falu Stadshus AB	100	P	Falu Kommun
Filipstad Energi AB	Filipstad Energinät AB	100	H	Filipstads Kommun
Filipstad Energinät AB	Filipstads Stadshus AB	100	N	Filipstads Kommun
Forsaströms Kraftaktiebolag	Vattenfall AB	100	H	Vattenfall AB
Forsbacka Kraft AB			P	Forsbacka Kraft AB
Forsmarks Kraftgrupp AB	Vattenfall AB	66	P	Vattenfall AB
Fortum Distribution AB	Fortum Power and Heat AB	100	N	Fortum OYJ
Fortum Distribution Ryssa AB	Fortum Distribution AB	100	N	Fortum OYJ
Fortum Energy Securities AB	Fortum Markets AB	100	H	Fortum OYJ
Fortum Generation AB	Fortum Power and Heat AB	100	P	Fortum OYJ
Fortum Kraft AB	Kopparkraft AB	100	P,H	Fortum OYJ
Fortum Markets AB	Fortum Power and Heat AB	100	H	Fortum OYJ

NAMN	MODERBOLAG	MODER- BOLAGETS ÄGARANDEL	VERK- SAMHET	KONCERNMODER (OM ÄGARANDELEN ÄR STÖRRE ÄN 50 PROCENT)
Fortum Power and Heat AB	Fortum Sverige AB	100	H	Fortum OYJ
Fortum Sverige AB	Fortum Power and Heat OY	100	P	Fortum OYJ
Fortum Värme samägt med Stockholms stad, AB	Fortum Power and Heat AB	51	P	Fortum OYJ
Fortum Värme samägt med Stockholms stad, AB	Stockholms Kommun	49	P	Stockholms Kommun
Fortum Värme Nynäshamn AB	Fortum Sverige AB	100	P	Fortum OYJ
Fortum Värme samägt med Stockholms stad, AB	Fortum Värme Holding samägt med Stockholms stad,	100	P,H	Fortum OYJ
Fyrfasen Energi AB	Härjeåns Kraft AB	80	H	Härjeåns Kraft AB
Fyrfasen Energi AB	Bergs Tingslags Elektriska AB	20	H	Bergs Kommun
Fyrstad Kraft AB	Östkraft AB	57	H	Linköpings Kommun
Fyrstad Kraft AB	Lysekils Energi AB	34	H	Lysekils Kommun
Gagnefs Elverk AB			N	Gagnefs Elverk AB
Gagnefs Energi AB	Gagnefs Elverk AB	100	H	Gagnefs Elverk AB
GANNA Kraft AB	Gana Holding AB	100	P	Gana Holding AB
GE Grid AB	GE Energy (Sweden) AB	100	N	General Electric Company Inc
Gidekraft AB	Grankraft AB	90	P	E.ON AG
Gislaved Energi AB	Gislaveds Kommun	100	N	Gislaveds Kommun
Gislaved Energiring AB	Gislaved Energi AB	100	H	Gislaveds Kommun
Gotlands Energi AB	Vattenfall AB	75	N	Vattenfall AB
Gotlands Energiförsäljning AB	Gotlands Energi AB	100	H	Vattenfall AB
Gotlands Energiverk AB	Gotlands Kommun	25	N	Gotlands Kommun
Granninge Elnät AB	Granninge AB	100	N	E.ON AG
Granninge Ett, AB	Granninge Energimarknad AB	100	P	E.ON AG
Granninge Kalmar Elnät AB	Granninge Kalmar Energi Holding AB	100	N	Granninge Kalmar Energi Holding AB
Granninge Småländsk Energi AB	Granninge Kalmar Energi Holding AB	60	P,H	Granninge Kalmar Energi Holding AB
Granninge Småländsk Energi AB	Granninge AB	40	P,H	E.ON AG
Grytgöls Bruks Förvaltnings AB			H	Grytgöls Bruks Förvaltnings AB
Grästorp Energi AB	Grästorp Energi ekonomisk förening	100	H	Grästorp Energi ekonomisk förening

NAMN	MODERBOLAG	MODER- BOLAGETS ÄGARANDEL	VERK- SAMHET	KONCERNMODER (OM ÄGARANDELEN ÄR STÖRRE ÄN 50 PROCENT)
Grästorps Energi ekonomisk förening			N	Grästorps Energi ekonomisk förening
Guldsålen D 596 AB	Kvistforsens Kraft AB	100	P	E.ON AG
Gulsele AB	Vattenfall AB	35	P	Vattenfall AB
Gunnebo Industrier AB	Gunnebo AB	100	N	Gunnebo AB
Gävle Energi AB	Gävle Stadshus AB	100	P	Gävle Kommun
Gävle Energisystem AB	Gävle Energi AB	100	H	Gävle Kommun
Gävle Kraftvärme AB	Gävle Energi AB	100	P	Gävle Kommun
Göteborgs Energi AB	Göteborgs Kommunala Förvaltnings AB	100	P,H	Göteborgs Kommun
Göteborgs Energi Nät AB	Göteborgs Energi AB	100	N	Göteborgs Kommun
Götene Elförening ek. för.			N	Götene Elförening ek. för.
Götene Vatten & Värme AB	Götene Kommun	100	P	Götene Kommun
Habo Energi AB	Habo Kommun	100	H	Habo Kommun
Habo Kraft AB	Habo Energi AB	100	N	Habo Kommun
Halla Kraft AB			P	Halla Kraft AB
Hallstaviks Elverk AB	Hallstaviks Elverk, ekonomisk förening	100	H	Hallstaviks Elverk, ekonomisk förening
Hallstaviks Elverk, ekonomisk förening			N	Hallstaviks Elverk, ekonomisk förening
HAMRA BESPARINGSSKOG			N	HAMRA BESPARINGSSKOG
Hamra Kraft AB	HAMRA BESPARINGSSKOG	100	H	HAMRA BESPARINGSSKOG
Harrsele AB	Sydskraft Vattenkraft AB	50	P	E.ON AG
Harrsele AB	Junkaravan AB	49	P	LE Lundbergföretagen AB (publ)
Hedemora Energi AB	Hedemora Kommun	100	N	Hedemora Kommun
Hedemora Energi-IT net AB	Hedemora Energi AB	100	H	Hedemora Kommun
Hedesunda Elektriska AB			N	Hedesunda Elektriska AB
Hedesunda Elförsäljning AB	Hedesunda Elektriska AB	100	H	Hedesunda Elektriska AB
HeidelbergCement Northern Europe AB	NEWCEM Holding AB	100	H	Heidelberger Zement AG
HEMAB Elförsäljning AB	Sydskraft AB	75	H	E.ON AG
HEMAB Elförsäljning AB	Härnösand Energi & Miljö AB	25	H	Härnösands Kommun

NAMN	MODERBOLAG	MODER- BOLAGETS ÄGARANDEL	VERK- SAMHET	KONCERNMODER (OM ÄGARANDELEN ÄR STÖRRE ÄN 50 PROCENT)
Herrljunga Elektriska AB	Herrljunga Kommun	96	N	Herrljunga Kommun
Herrljunga Elkraft AB	Herrljunga Elektriska AB	100	H	Herrljunga Kommun
Hjo Energi AB	Hjo Kommun	100	N	Hjo Kommun
Hjo Energi Elhandel AB	Hjo Energi AB	100	H	Hjo Kommun
Hjärtums Elförening ek. för.			N	Hjärtums Elförening ek. för.
Hjärtums Energi AB	Hjärtums Elförening ek. för.	100	H	Hjärtums Elförening ek. för.
Hofors Elverk AB	DTU i Hofors AB	100	N	Hofors Kommun
Holmen Kraft AB	Holmen AB	100	P	L E Lundbergföretagen AB (publ)
Holmen Kraft Elhandel AB	Holmen AB	100	H	L E Lundbergföretagen AB (publ)
Holmen Kraft Holding AB	MoDo Holding AB	100	P	L E Lundbergföretagen AB (publ)
Hormundsvalla Kraftaktiebolag	Kopparkraft AB	50	P	Fortum OYJ
Huskvarnaåns Kraftaktiebolag	Jönköpings Rådhus AB	100	P	Jönköpings Kommun
Hydro Energi AB	Norsk Hydro Sverige AB	100	H	Norsk Hydro A/S
Hydro Kraft AB	Norsk Hydro Sverige AB	100	P,H	Norsk Hydro A/S
Härjeåns Kraft AB			P,H	Härjeåns Kraft AB
Härjeåns Kraft AB	Fortum Distribution AB	46	P,H	Fortum OYJ
Härjeåns Kraft AB	Härjedalens Kommun	36	P,H	Härjedalens Kommun
Härjeåns Nät AB	Härjeåns Kraft AB	100	N	Härjeåns Kraft AB
Härnösand Elnät AB	Härnösand Energi & Miljö AB	100	N	Härnösands Kommun
Härnösand Energi & Miljö AB	Härnösands Kommun	100	H	Härnösands Kommun
Härryda Energi AB	Härryda Kommun	100	N	Härryda Kommun
Höganäs Energi AB	Höganäs Kommun	100	N	Höganäs Kommun
Höglandsenergi AB	Nässjö Affärsverk Elnät AB	100	H	Nässjö Kommun
Hörs Kommun			N	Hörs Kommun
Iggesund Kraft AB	Holmen AB		P	L E Lundbergföretagen AB (publ)
Iggesundsfällen AB	Iggesund Kraft AB	100	P	L E Lundbergföretagen AB (publ)

NAMN	MODERBOLAG	MODER- BOLAGETS ÄGARANDEL	VERK- SAMHET	KONCERNMODER (OM ÄGARANDELEN ÄR STÖRRE ÄN 50 PROCENT)
Jukkasjärvi Energi AB	Jukkasjärvi sockens belysningsförening u p a		H	Jukkasjärvi sockens belysningsförening u p a
Jukkasjärvi sockens belysningsförening u p a			N	Jukkasjärvi sockens belysningsförening u p a
Junsterforsens Kraft AB	Holmen Kraft Holding AB	100	P	L E Lundbergföretagen AB (publ)
Jämtkraft AB	Östersunds Kommun	77	P,H	Östersunds Kommun
Jämtkraft Elnät AB	Jämtkraft AB	100	N	Östersunds Kommun
Jönköping Energi AB	Jönköpings Rådhus AB	100	H	Jönköpings Kommun
Jönköping Energinät AB	Jönköpings Rådhus AB	100	N	Jönköpings Kommun
Kalmar Kommunbolag AB	Kalmar Kommun	100	H	Kalmar Kommun
Karlsborgs Energi AB	Vaberget, AB	100	N	Karlsborgs Kommun
Karlsborgs Energi Försäljnings AB	Vaberget, AB	100	H	Karlsborgs Kommun
Karlshamn Energi AB	Stadsvapnet i Karlshamn AB	100	N	Karlshamns Kommun
Karlshamn Energi Elförsäljning AB	Karlshamn Energi AB	100	H	Karlshamns Kommun
Karlshamn Kraft AB	Sydskraft AB	70	P	E.ON AG
Karlskoga Elnät AB	Karlskoga Energi och Miljö AB	100	N	Karlskoga Kommun
Karlskoga Energi och Miljö AB	Karlskoga Kommun	51	H	Karlskoga Kommun
Karlskoga Energi och Miljö AB	Fortum Sverige AB	49	H	Fortum OYJ
Karlstads Elnät AB	Karlstads Stadshus AB	100	N	Karlstads Kommun
Karlstads Energi AB	Karlstads Stadshus AB	100	P,H	Karlstads Kommun
Karsbol Kraftverk AB			P	Karsbol Kraftverk AB
Katrineholm Energi AB	Tekniska Verken i Linköping AB	100	N	Linköpings Kommun
Kattstrupeforsen, AB	Jämtkraft AB	100	P	Östersunds Kommun
KemaNord Kraft AB	Eka Chemicals AB	100	N	Akzo Nobel N.V.
KF Fastigheter AB	Kooperativa Förbundet (KF), ekonomisk förening	100	N	Kooperativa Förbundet (KF), ekonomisk förening
Kils Energi AB	Kils Kommun	100	P	Kils Kommun
Kinneulle Energi AB	Götene Elförening ek. för.	100	H	Götene Elförening ek. för.
Klåvbens AB	Sydskraft AB	50	P	E.ON AG
Klåvbens AB	Olofströms Kraft AB	50	P	Olofströms Kommun
Kopparkraft AB	Fortum Generation AB	100	P	Fortum OYJ

NAMN	MODERBOLAG	MODER- BOLAGETS ÄGARANDEL	VERK- SAMHET	KONCERNMODER (OM ÄGARANDELEN ÄR STÖRRE ÄN 50 PROCENT)
Korsnäs AB	Korsnäs Holding AB	100	P	Investment AB Kinnevik
Kraft & Kultur i Sverige AB	Troms Kraft Marked AS	100	H	Troms Kraft Marked AS
KRAFTAKTÖRERNA i Sydvästra Sverige AB	Bjäre Kraft Ekonomisk förening	25	H	Bjäre Kraft Ekonomisk förening
KRAFTAKTÖRERNA i Sydvästra Sverige AB	Ljungby Energi AB	25	H	Ljungby Kommun
KRAFTAKTÖRERNA i Sydvästra Sverige AB	Nordvästra Skåne Södra Halland Energi AB	25	H	Nordvästra Skåne Södra Halland Energi AB
KRAFTAKTÖRERNA i Sydvästra Sverige AB	Södra Hallands Kraftförening u.p.a.	20	H	Södra Hallands Kraftförening u.p.a.
Kraftgården AB	Vattenfall AB	74	P	Vattenfall AB
Kramfors Energiverk, AB	Kramfors Kommunhus AB	100	N	Kramfors Kommun
KREAB ENERGI AB	Lunds Energikoncernen AB (publ)	100	N	Lunds Kommun
Kreab Försäljning AB	Lunds Energikoncernen AB (publ)	100	H	Lunds Kommun
KREAB Öst AB	Lunds Energikoncernen AB (publ)	100	N	Lunds Kommun
Kristinehamns Energi - Elnät AB	Kristinehamns Energi AB	100	N	Kristinehamns Kommun
Kristinehamns Energi AB	Kristinehamns Kommun	100	N	Kristinehamns Kommun
Krokoms Energi AB	Jämtkraft AB	100	P	Östersunds Kommun
Kundkraft Sverige AB	Clamtho AB	100	H	Clamtho AB
KUNGÄLV ENERGI AB	Kungälvs Kommun	100	N	Kungälvs Kommun
Kviinge EI Ekonomisk förening			N	Kviinge EI Ekonomisk förening
Kviinge EI Energi AB	Kviinge EI Ekonomisk förening	100	H	Kviinge EI Ekonomisk förening
Kvänum Energi AB	Kvänumsbygdens Energi ekonomisk förening	100	H	Kvänumsbygdens Energi ekonomisk förening
Kvänumsbygdens Energi ekonomisk förening			N	Kvänumsbygdens Energi ekonomisk förening
Landskrona Kommun			N	Landskrona Kommun
Leksand-Rättvik Elnät AB	Leksand-Rättvik Energi AB	100	N	Leksand-Rättvik Energi AB
Leksand-Rättvik Energi AB			H	Leksand-Rättvik Energi AB

NAMN	MODERBOLAG	MODER- BOLAGETS ÄGARANDEL	VERK- SAMHET	KONCERNMODER (OM ÄGARANDELEN ÄR STÖRRE ÄN 50 PROCENT)
Leksand-Rättvik Produktion AB	Leksand-Rättvik Energi AB	100	P	Leksand-Rättvik Energi AB
LERUM ENERGI AB	Lerums Kommun	89	N	Lerums Kommun
Lerum Energiproduktion AB	LERUM ENERGI AB	51	P	Lerums Kommun
Lerum Energiproduktion AB	Göteborg Energi AB	49	P	Göteborgs Kommun
Lessebo Kraftaktiebolag			P	Lessebo Kraftaktiebolag
Lidköpings Kommun			N	Lidköpings Kommun
Lillpite Kvarn AB	PiteEnergi, AB	91	P	PiteEnergi, AB
Linde Energi AB	Moderbolaget i Lindesberg AB	100	N	Lindesbergs Kommun
Lindesbergs Energi AB	Linde Energi AB	100	H	Lindesbergs Kommun
Linköping Kraftnät AB	Tekniska Verken i Linköping AB	100	N	Linköpings Kommun
Ljunga Kraft AB	Fortum Generation AB	100	P	Fortum OYJ
Ljungby Energi AB	Ljungby Holding AB	100	H	Ljungby Kommun
Ljungby Energinät AB	Ljungby Energi AB	100	N	Ljungby Kommun
Ljusdal Elnät AB	Ljusdal Energiföretag AB	100	N	Ljusdals Kommun
Ljusdal Energi AB	Ljusdal Energiföretag AB	100	H	Ljusdals Kommun
Ljusdal Energi Försäljning AB	Fortum Markets AB	50	H	Fortum OYJ
Ljusfors Kraft AB	Tekniska Verken i Linköping AB	99	P	Linköpings Kommun
Ljusnanfallen AB	Iggesund Kraft AB	100	P	L E Lundbergföretagen AB (publ)
Ljusnans Samkörning, AB	Fortum Distribution AB	60	N	Fortum OYJ
LKAB Nät AB	Luossavaara- Kiirunavaara AB	100	N	Luossavaara- Kiirunavaara AB
Lokalnät i Mönsterås AB	Södra Skogsägarna ekonomisk förening	100	N	Södra Skogsägarna ekonomisk förening
Lulekraft AB	Luleå Kommunföretag AB	50	P	Luleå Kommun
Lulekraft AB	SSAB Svenskt Stål AB	50	P	SSAB Svenskt Stål AB
Luleå Energi AB	Luleå Kommunföretag AB	70	H	Luleå Kommun
Luleå Energi AB	Vattenfall AB	30	H	Vattenfall AB
Luleå Energi Elnät AB	Luleå Energi AB	100	N	Luleå Kommun
Lunds Energi AB	Lunds Energikoncernen AB (publ)	100	P,H	Lunds Kommun



NAMN	MODERBOLAG	MODER- BOLAGETS ÄGARANDEL	VERK- SAMHET	KONCERNMODER (OM ÄGARANDELEN ÄR STÖRRE ÄN 50 PROCENT)
Lunds Energi Försäljning AB	Lunds Energikoncernen AB (publ)	100	H	Lunds Kommun
Lunds Energi Nät AB	Lunds Energikoncernen AB (publ)	100	N	Lunds Kommun
Luossavaara- Kiirunavaara AB			H	Luossavaara- Kiirunavaara AB
Lycksele Elnät AB	Skellefteå Kraft Elnät AB	100	N	Skellefteå Kommun
Lycksele Energi AB	SKK Holding AB	100	H	Skellefteå Kommun
Lysekils Energi AB	Lysekils Kommun	100	N	Lysekils Kommun
Malungs Elnät AB	Malungs Elverk AB	100	N	Malungs Kommun
Malungs Elverk AB	Malungs Kommun	74	H	Malungs Kommun
Mariestad Töreboda Elförsäljning AB	Mariestad Töreboda Energi AB	100	H	Mariestads Kommun
Mariestad Töreboda Energi AB	Mariestads Kommun	88	N	Mariestads Kommun
Markedskraft AB	Markedskraft AS	100	H	Arendal Fossekompanie A/S
Mega Balans AB	Vattenfall AB	100	N	Vattenfall AB
Megufo AB	Stena Sessan AB	50	P	Stena Sessan AB
Mellanskånes Kraft AB	Mellersta Skånes Kraft, ekonomisk förening	100	H	Mellersta Skånes Kraft, ekonomisk förening
Mellansvensk Kraftgrupp AB	Fortum Generation AB	86	P	Fortum OYJ
Mellersta Skånes Kraft, ekonomisk förening			N	Mellersta Skånes Kraft, ekonomisk förening
Minikraft i Veddige AB	Varbergsortens Elkraft ek. för.	100	P	Varbergsortens Elkraft ek. för.
Mjölby Kraftnät AB	Mjölby- Svartådalen Energi AB	100	N	Mjölby Kommun
Mjölby- Svartådalen Energi AB	Mjölby Kommun	55	H	Mjölby Kommun
Mjölby- Svartådalen Energi AB	Tekniska Verken i Linköping AB	25	H	Linköpings Kommun
Mustadfors Kraft AB	Mustad International Group BV	100	P	Mustad International Group BV
Mälarenergi AB	Västerås Kommun	100	P,H	Västerås Kommun
Mälarenergi Elnät AB	Mälarenergi AB	60	N	Västerås Kommun
Mälarenergi Vattenkraft AB	Mälarenergi AB	100	P	Västerås Kommun
Möndal Energi AB	Kvarnfallet Möndal AB	100	H	Möndals Kommun
Möndal Energi Nät AB	Möndal Energi AB	100	N	Möndals Kommun
Nacka Energi AB	Nacka Stadshus AB	100	N	Nacka Kommun

NAMN	MODERBOLAG	MODER- BOLAGETS ÄGARANDEL	VERK- SAMHET	KONCERNMODER (OM ÄGARANDELEN ÄR STÖRRE ÄN 50 PROCENT)
Nissan Vattenkraft AB	Forsen AB	100	P	Forsen AB
Nordic Elförsörjning AB	Trader Vic AB	100	H	Penzacole AB
Nordic Hydropower AB	Statkraft SF		P	Statkraft SF
Nordsvenska Kraftaktiebolaget	Skellefteå Kraftaktiebolag	28	P	Skellefteå Kommun
Nordsvenska Kraftaktiebolaget	Umeå Kommunföretag AB	29	P	Umeå Kommun
Nordsvenska Kraftaktiebolaget	Jämtkraft AB	28	P	Östersunds Kommun
Nordtrafo AB	Nordtrafo energiutveckling AB	100	P	Nordtrafo energiutveckling AB
Nordvästra Skåne Södra Halland Energi AB			N	Nordvästra Skåne Södra Halland Energi AB
Nordvästra Skåne Södra Halland Energi AB	Bjäre Kraft Ekonomisk förening	25	N	Bjäre Kraft Ekonomisk förening
Nordvästra Skåne Södra Halland Energi AB	Öresundskraft AB	50	N	Helsingborgs Kommun
Nordvästra Skåne Södra Halland Energi AB	Södra Hallands Kraftförening u.p.a.	25	N	Södra Hallands Kraftförening u.p.a.
Norra Smålands Energi AB	Nässjö Affärsverk AB	23	P	Nässjö Kommun
Norra Smålands Energi AB	Tranås Energi AB	27	P	Tranås Kommun
Norrtälje Energi AB	Norrtälje Kommunhus AB	100	N	Norrtälje Kommun
Norrtälje Energi Försäljnings AB	Norrtälje Energi AB	100	H	Norrtälje Kommun
Nossebro Energi Försäljnings AB	Nossebroortens energi ekonomisk förening	100	H	Nossebroortens energi ekonomisk förening
Nossebroortens energi ekonomisk förening			N	Nossebroortens energi ekonomisk förening
Nybro Elnät AB	Nybro Brunn - en aktör för god näringlivs- och s	100	N	Nybro Kommun
Nybro Energi AB	Nybro Elnät AB	100	H	Nybro Kommun
Nybroviken Kraft AB	Fortum Generation AB	53	P	Fortum OYJ
Nynäshamn Energi AB	Lunds Energikoncernen AB (publ)	100	N	Lunds Kommun

NAMN	MODERBOLAG	MODER- BOLAGETS ÄGARANDEL	VERK- SAMHET	KONCERNMODER (OM ÄGARANDELEN ÄR STÖRRE ÄN 50 PROCENT)
Nynäshamn Energi Handel AB	Lunds Energikoncernen AB (publ)	100	H	Lunds Kommun
Näckåns Elnät AB	Näckåns Energi AB	100	N	Näckåns Energi AB
Näckåns Energi AB			H	Näckåns Energi AB
Närkes Kils Elektriska. Ekonomisk förening			N	Närkes Kils Elektriska. Ekonomisk förening
Närkes Kils Energi AB	Närkes Kils Elektriska. Ekonomisk förening	100	H	Närkes Kils Elektriska. Ekonomisk förening
Nässjö Affärsverk AB	Örnen i Nässjö AB	100	N	Nässjö Kommun
Nässjö Affärsverk Elnät AB	Nässjö Affärsverk AB	100	N	Nässjö Kommun
OKG AB	Sydskraft Kärnkraft AB	54	P	E.ON AG
OKG AB	Fortum Power and Heat AB	45	P	Fortum OYJ
Ok-Q8 AB			H	Ok-Q8 AB
Ok-Q8 AB	OK Ekonomisk förening	50	H	OK Ekonomisk förening
Olofströms Energiservice AB	Olofströms Kraft Nät AB	100	P	Olofströms Kommun
Olofströms Kraft AB	Holje Holding AB	100	N	Olofströms Kommun
Olofströms Kraft Nät AB	Olofströms Kraft AB	100	N	Olofströms Kommun
Olseröds Elektriska Distributionsförening			N	Olseröds Elektriska Distributionsförening
Olseröds Energi AB	Olseröds Elektriska Distributionsförening	100	H	Olseröds Elektriska Distributionsförening
Oreälvens Kraftaktiebolag	Fortum Kraft AB	65	P	Fortum OYJ
Oreälvens Kraftaktiebolag	Orsa Kommun	35	P	Orsa Kommun
Oskarshamn Energi AB			H	Oskarshamn Energi AB
Oskarshamn Energi AB	Sydskraft AB	50	H	E.ON AG
Oskarshamn Energi AB	Oskarshamns Kommun	50	H	Oskarshamns Kommun
Oskarshamn Energi Nät AB	Oskarshamn Energi AB	100	N	Oskarshamn Energi AB
Ovako Steel AB	Ovako Steel Holding AB	100	N	SKF, AB
Oxelö Energi AB	Oxelösunds kommuns Förvaltnings AB	100	N	Oxelösunds Kommun
Parteboda Kraft AB	Nybroviken Kraft AB	100	P	Fortum OYJ
Partille Kommun			N	Partille Kommun
Pengfors AB	Sydskraft Vattenkraft AB	100	N	E.ON AG

NAMN	MODERBOLAG	MODER- BOLAGETS ÄGARANDEL	VERK- SAMHET	KONCERNMODER (OM ÄGARANDELEN ÄR STÖRRE ÄN 50 PROCENT)
Perstorp AB	Sydsvenska Kemi AB (publ)	100	N	Sydsvenska Kemi AB (publ)
PiteEnergi Handel AB	PiteEnergi, AB	100	H	PiteEnergi, AB
PiteEnergi, AB			N	PiteEnergi, AB
PiteEnergi, AB	Piteå Kommunföretag AB	50	N	Piteå Kommun
PiteEnergi, AB	Vattenfall AB	50	N	Vattenfall AB
Plusenergi AB			H	Plusenergi AB
Plusenergi AB	Göteborg Energi AB	50	H	Göteborgs Kommun
Plusenergi AB	Vattenfall AB	50	H	Vattenfall AB
Preem Petroleum AB	Preem Holding AB	100	H	Moroncha Holdings Co Ltd
Produktionsbalans PBA AB	Vattenfall AB	100	P,H	Vattenfall AB
Ringhals AB	Vattenfall AB	74	P	Vattenfall AB
Ringhals AB	Sydskraft Kärnkraft AB	25	P	E.ON AG
Ringsjö Energi Försäljnings AB	Ringsjö Energiaktiebolag	100	H	Lunds Kommun
Ringsjö Energiaktiebolag	Lunds Energikoncernen AB (publ)	100	N	Lunds Kommun
Ronneby Miljö och Teknik AB	Ronneby Helsobrunn, AB	100	N	Ronneby Kommun
Rots Övre Kraftverk, AB	Rolf Mossbäck Trävaru AB	50	P	Rolf Mossbäck Trävaru AB
Rämninge Kraftverk AB	Krister Bruun AB	100	P	Krister Bruun AB
Rödeby Elverk Ekonomisk förening			N	Rödeby Elverk Ekonomisk förening
Rödeby Energi AB	Rödeby Elverk Ekonomisk förening	100	H	Rödeby Elverk Ekonomisk förening
Sala-Heby Energi AB	Sala Kommun	87	H	Sala Kommun
Sala-Heby Energi Elnät AB	Sala-Heby Energi AB	100	N	Sala Kommun
Sandviken Energi AB	Sandvikens Stadshus AB	100	H	Sandvikens Kommun
Sandviken Energi Elnät AB	Sandviken Energi AB	100	N	Sandvikens Kommun
Sapa AB	Elkem Sweden AB	74	N	Elkem A/S
SCA Packaging Obbola AB	SCA Packaging International BV	100	N	Svenska Cellulosa AB SCA
SEVAB Energiförsäljning AB	SEVAB Strängnäs Energi AB	100	H	Strängnäs Kommun
SEVAB Nät AB	SEVAB Strängnäs Energi AB	100	N	Strängnäs Kommun
Sjogerstads Elektriska Distributionsförening			N	Sjogerstads Elektriska Distributionsförening

NAMN	MODERBOLAG	MODER- BOLAGETS ÄGARANDEL	VERK- SAMHET	KONCERNMODER (OM ÄGARANDELEN ÄR STÖRRE ÄN 50 PROCENT)
Sjogerstads Energi AB	Sjogerstads Elektriska Distributionsförening	100	H	Sjogerstads Elektriska Distributionsförening
Sjöbo Elnät AB	Sjöbo Kommun	100	N	Sjöbo Kommun
Sjöbo Kommun			H	Sjöbo Kommun
Skandinaviska Energimäklarna (Scandem) AB	Scandem Holding AB	91	H	Scandem Holding AB
Skara Energi AB	Skara Kommun Förvaltnings AB	100	N	Skara Kommun
Skellefteå Kraft Elnät AB	Skellefteå Kraftaktiebolag	100	N	Skellefteå Kommun
Skellefteå Kraftaktiebolag	Skellefteå Kommun	100	P,H	Skellefteå Kommun
Skurups Kommun			N	Skurups Kommun
Skyllbergs Bruks AB	Skyllberg Invest AB	100	N	Skyllberg Invest AB
SkyllbergsKraft AB	Skyllbergs Bruks AB	100	H	Skyllberg Invest AB
Skånska Energi Marknad AB	Skånska Energi AB	100	H	Skånska Energi AB
Skånska Energi Nät AB	Skånska Energi AB	100	N	Skånska Energi AB
Skövde Kommun			N	Skövde Kommun
Smedjebacken Energi AB	Smedjebackens Kommun	100	H	Smedjebackens Kommun
Smedjebacken Energi Nät AB	Smedjebacken Energi AB	100	N	Smedjebackens Kommun
Sollefteåforsens AB	Sydkraft Vattenkraft AB	50	N	E.ON AG
Sollefteåforsens AB	Sollefteå Kommun	50	N	Sollefteå Kommun
Sollentuna Energi AB	Sollentuna Kommuns Förvaltningsaktiebolag	100	N	Sollentuna Kommun
Sollentuna Energi Handel AB	Sollentuna Energi AB	100	H	Sollentuna Kommun
Staffanstorps Energi AB			N	Staffanstorps Energi AB
Staffanstorps Energi AB	Sydkraft AB	50	N	E.ON AG
Staffanstorps Energi AB	Staffanstorps Kommun	50	N	Staffanstorps Kommun
Staffanstorps Energi Försäljnings AB	Staffanstorps Energi AB	100	H	Staffanstorps Energi AB
Starta Eget Boxen Vivi AB	Ljusdal Energiföretag AB	50	H	Ljusdals Kommun
Stellana Invest AB	Hexagon AB	50	P	Hexagon AB
Stensjön Kraft AB	Sydkraft Vattenkraft AB	50	P	E.ON AG
Stensjön Kraft AB	Nybroviken Kraft AB	50	P	Fortum OYJ

NAMN	MODERBOLAG	MODER- BOLAGETS ÄGARANDEL	VERK- SAMHET	KONCERNMODER (OM ÄGARANDELEN ÄR STÖRRE ÄN 50 PROCENT)
Stockholm Energi Vattenkraft AB	Fortum Generation AB	100	P	Fortum OYJ
Storstark AB	Ekfors Kraft AB	100	H	Ekfors Kraft AB
Storuman Värme AB	Lycksele Energi AB	100	P,H	Skellefteå Kommun
Sturefors Eldistribution AB	Sturefors Egendom AB	100	N	Sturefors Egendom AB
Sundsvall Energi AB	Stadsbacken AB	100	P	Sundsvalls Kommun
Sundsvall Energi Elnät AB	Sundsvall Energi AB	100	N	Sundsvalls Kommun
Sunne Energiaktiebolag	Rindi Energi AB	100	P	Rindi Energi AB
Surahammars Energiverk AB	Surahammars KommunalTeknik AB	100	H	Surahammars Kommun
Surahammars KommunalTeknik AB	Surahammars Kommun	100	H	Surahammars Kommun
Svaneholm Energi AB	Almgren & Larsson AB	100	P	Almgren & Larsson AB
Svensk Kraftmäkling AB	Tricorona Mineral AB	100	H	Tricorona Mineral AB
Svenska Kraftnät			N	Svenska Kraftnät
Svenska Statoil AB	Statoil AB	100	H	Statoil ASA
SwePol Link AB	Svenska Kraftnät	51	N	Svenska Kraftnät
SwePol Link AB	Vattenfall AB	48	N	Vattenfall AB
Svältbackens Kraft AB	Erasteel Kloster AB	33	P	Eramet SA
Svältbackens Kraft AB	Hedemora Energi AB	33	P	Hedemora Kommun
Sydkraft AB	E.ON Nordic AB	56	P	E.ON AG
Sydkraft AB	Statkraft Invest AB	43	P	Statkraft SF
Sydkraft Energy Trading AB	Sydkraft AB	100	P,H	E.ON AG
Sydkraft Försäljning AB	Sydkraft AB	100	H	E.ON AG
Sydkraft Gasturbiner AB	Sydkraft AB	100	P	E.ON AG
Sydkraft Mälärvärme AB	Sydkraft AB	100	H	E.ON AG
Sydkraft Nät AB	Sydkraft AB	100	N	E.ON AG
Sydkraft Nät Kungsbacka AB	Sydkraft AB	100	N	E.ON AG
Sydkraft Nät Västbo AB	Sydkraft AB	100	N	E.ON AG
Sydkraft Polen AB	Sydkraft AB	100	H	E.ON AG
Sydkraft Vattenkraft AB	Sydkraft AB	100	P,H	E.ON AG
Sydkraft Värme Timrå AB	Sydkraft Värme Norrländ AB	60	P	E.ON AG
Säffle-Årjäng Energi AB	Vattenfall AB	100	H	Vattenfall AB

NAMN	MODERBOLAG	MODER- BOLAGETS ÄGARANDEL	VERK- SAMHET	KONCERNMODER (OM ÄGARANDELEN ÄR STÖRRE ÄN 50 PROCENT)
Sätra Bruk AB	Allmänna Barnhuset	100	P	Allmänna Barnhuset
Sävelyckan AB	Älvsbyhus Intressenter AB	100	P	Älvsbyhus Intressenter AB
Sävsjö Energi AB	Graninge Kalmar Energi Holding AB	50	N	Graninge Kalmar Energi Holding AB
Sävsjö Energi AB	Sävsjö Kommun	50	N	Sävsjö Kommun
Söderenergi AB			P	Söderenergi AB
Söderenergi AB	Botkyrka Kommun	25	P	Botkyrka Kommun
Söderenergi AB	Huddinge Kommun	25	P	Huddinge Kommun
Söderenergi AB	Södertälje Kommun	50	P	Södertälje Kommun
Söderhamn Elförsäljning AB	Sydskraft AB	100	H	E.ON AG
Söderhamn Elnät AB	Söderhamn Energi AB	100	N	Söderhamns Kommun
Söderhamn Energi AB	Söderhamn Stadshus AB	100	H	Söderhamns Kommun
Södra Hallands Kraft Energi AB	Södra Hallands Kraftförening u.p.a.	100	H	Södra Hallands Kraftförening u.p.a.
Södra Hallands Kraftförening u.p.a.			N	Södra Hallands Kraftförening u.p.a.
Sölvesborgs Energi AB	Sölvesborgs Energi och Vatten AB	100	H	Sölvesborgs Kommun
Sölvesborgs Energi och Vatten AB	Sölvesborgs Kommunföretag AB	100	N	Sölvesborgs Kommun
Tekniska Verken i Linköping AB	Linköpings Stadshus AB	100	P,H	Linköpings Kommun
Telge (i Södertälje) AB	Telge Energi Holding AB	100	N	Södertälje Kommun
Telge Energi Försäljning AB	Telge (i Södertälje) AB	100	H	Södertälje Kommun
Telge Energi Nät AB	Telge (i Södertälje) AB	100	N	Södertälje Kommun
TelgeKraft AB	Telge (i Södertälje) AB	60	P,H	Södertälje Kommun
Tibro Energi AB	Tibro Kommun	100	H	Tibro Kommun
Tibro Kommun			N	Tibro Kommun
Tidaholms Energi AB	Tidaholms Kommun	100	N	Tidaholms Kommun
Tiveds Energi AB			P	Tiveds Energi AB
Tranås Energi AB	Tranås Stadshus AB	100	N	Tranås Kommun
Tranås Energi Elförsäljning AB	Tranås Energi AB	100	H	Tranås Kommun
Trelleborgs Energiförsäljning AB	Trelleborgs Kommun	100	H	Trelleborgs Kommun
Trelleborgs Kommun			N	Trelleborgs Kommun
TRILLEHOLMS KRAFT AB	Forsbacka Kraft AB	100	P	Forsbacka Kraft AB
Trollabo Kraft AB	Herrljunga Elektriska AB	50	P	Herrljunga Kommun

NAMN	MODERBOLAG	MODER- BOLAGETS ÄGARANDEL	VERK- SAMHET	KONCERNMODER (OM ÄGARANDELEN ÄR STÖRRE ÄN 50 PROCENT)
Trollhättan Energi AB	Trollhättan Stadshus AB	100	N	Trollhättans Kommun
Tuggens AB	Junkaravan AB	100	P	LE Lundbergföretagen AB (publ)
Tåsans Kraftaktiebolag	Karlstads Kommun	60	N	Karlstads Kommun
Tåsans Kraftaktiebolag	Fortum Generation AB	40	N	Fortum OYJ
Töre Elförsäljning AB	Töre Energi, Ek. för.	100	H	Töre Energi, Ek. för.
Töre Energi, Ek. för.			N	Töre Energi, Ek. för.
Uddeholm Kraft AB	Fortum Power and Heat AB	100	P	Fortum OYJ
Uddevalla Energi AB	Uddevalla Utvecklings AB	100	N	Uddevalla Kommun
Uddevalla Kraft AB	Uddevalla Energi AB	100	P	Uddevalla Kommun
Ulricehamns Energi AB	Ulricehamns Kommun	100	N	Ulricehamns Kommun
Umeå Energi AB	Umeå Kommunföretag AB	100	P	Umeå Kommun
Umeå Energi Elhandel AB	Umeå Energi AB	100	P,H	Umeå Kommun
Umeå Energi Elnät AB	Umeå Energi AB	100	N	Umeå Kommun
Urbana, AB	Rydsgårds Gods AB	100	H	Rydsgårds Gods AB
Vaggeryds Energi AB	Vaggeryds Kommun	100	H	Vaggeryds Kommun
Vaggeryds Kommun			N	Vaggeryds Kommun
Vallebygdens Energi ekonomisk förening			N	Vallebygdens Energi ekonomisk förening
Vallebygdens Energi Marknad AB	Vallebygdens Energi ekonomisk förening	100	H	Vallebygdens Energi ekonomisk förening
Vallentuna Energi AB	Elverket Vallentuna AB	100	H	Elverket Vallentuna AB
Varabygdens Energi ek. för.			N	Varabygdens Energi ek. för.
Varberg Energi AB	Varberg Energi Förvaltnings AB	100	N	Varbergs Kommun
Varberg Energimarknad AB	Varberg Energi AB	100	H	Varbergs Kommun
Varbergsortens Elförsäljning AB	Varbergsortens Elkraft ek. för.	100	H	Varbergsortens Elkraft ek. för.
Varbergsortens Elkraft ek. för.			N	Varbergsortens Elkraft ek. för.
Vattenfall AB			P,H	Vattenfall AB
Vattenfall Eldistribution AB	Vattenfall AB	100	N	Vattenfall AB
Vattenfall Indalsälven AB	Kraftgården AB	100	P	Vattenfall AB



NAMN	MODERBOLAG	MODER- BOLAGETS ÄGARANDEL	VERK- SAMHET	KONCERNMODER (OM ÄGARANDELEN ÄR STÖRRE ÄN 50 PROCENT)
Vattenfall Power Management AB	Vattenfall AB	100	H	Vattenfall AB
Vattenfall Service Syd AB	Vattenfall AB	100	P	Vattenfall AB
Vattenfall VätterEI AB	Vattenfall AB	100	H	Vattenfall AB
Vetlanda Energi och Teknik AB	Vetlanda Stadshus AB	100	N	Vetlanda Kommun
Viggafors elektriska andelsförening u.p.a.			N	Viggafors elektriska andelsförening u.p.a.
Viggafors Kraft AB	Viggafors elektriska andelsförening u.p.a.	100	H	Viggafors elektriska andelsförening u.p.a.
Vimmerby Energi AB	Vimmerby kommun Förvaltnings AB	100	N	Vimmerby Kommun
Vimmerby Energiförsäljning AB	Vimmerby Energi AB	100	H	Vimmerby Kommun
Vindelns Såg och Vattenkraft AB	Minox Holding AB	100	N	Minox Holding AB
Vinninga Elektriska Förening Ek. för.			N	Vinninga Elektriska Förening Ek. för.
Vinninga Energi AB	Vinninga Elektriska Förening Ek. för.	100	H	Vinninga Elektriska Förening Ek. för.
Voxnan Kraft AB	Nybroviken Kraft AB	100	P	Fortum OYJ
Värmlandsenergi AB	Uddeholm Kraft AB	100	P	Fortum OYJ
Värmlandskraft-OKG-delägarna AB	Fortum Generation AB	73	P	Fortum OYJ
Värnamo Elnät AB	Värnamo Energi AB	100	N	Värnamo Kommun
Värnamo Energi AB	Värnamo Kommun	55	H	Värnamo Kommun
Värnamo Energi AB	Sydkraft AB	45	H	E.ON AG
Väsa Kraftaktiebolag	Fortum Kraft AB	50	P	Fortum OYJ
Västbo Kraftförsäljning AB	Sydkraft Nät Västbo AB	100	H	E.ON AG
Västerbergslagens Elnät AB	Vattenfall AB	51	N	Vattenfall AB
Västerbergslagens Elnät AB	Fagersta Kommun	20	N	Fagersta Kommun
Västerbergslagens Elnät AB	Ludvika Kommun	28	N	Ludvika Kommun
Västerbergslagens Energi AB	Vattenfall AB	51	H	Vattenfall AB
Västerbergslagens Energi AB	Fagersta Kommun	20	H	Fagersta Kommun
Västerbergslagens Energi AB	Ludvika Kommun	28	H	Ludvika Kommun
Västerbergslagens Värme AB	Vattenfall AB	51	H	Vattenfall AB

NAMN	MODERBOLAG	MODER- BOLAGETS ÄGARANDEL	VERK- SAMHET	KONCERNMODER (OM ÄGARANDELEN ÄR STÖRRE ÄN 50 PROCENT)
Västerbergslagens Värme AB	Fagersta Kommun	20	H	Fagersta Kommun
Västerbergslagens Värme AB	Ludvika Kommun	28	H	Ludvika Kommun
Västerviks Kommuns Förvaltnings AB	Västerviks Kommun	100	H	Västerviks Kommun
Västerviks Kraft-Elnät AB	Västerviks Kommuns Förvaltnings AB	100	N	Västerviks Kommun
Västra Orusts Energitjänst ekonomisk förening			N	Västra Orusts Energitjänst ekonomisk förening
Västra Orusts Energitjänst Försäljnings	Västra Orusts Energitjänst ekonomisk förening	100	H	Västra Orusts Energitjänst ekonomisk förening
Västringen Energi AB	Göta Energi AB	100	H	Göta Energi AB
Växjö Energi AB	Växjö Kommun	100	H	Växjö Kommun
Växjö Energi Elnät AB	Växjö Energi AB	100	N	Växjö Kommun
YS Nät AB	Energi E2 Renewables AB	100	N	Energi E2 A/S
Ystad Energi AB	Starta Eget Boxen 5348 AB	100	N	Ystad Kommun
Åkab Nät och Skog AB	Åsele Kraftaktiebolag	100	N	ÅKAB Intressenter AB
ÅLEM ENERGI AB	Mönsterås Holding AB	100	N	Mönsterås Kommun
Ålem Energi Produktion AB	ÅLEM ENERGI AB	100	P	Mönsterås Kommun
Ånge Energi AB	Ånge Fastighets- och Industriaktiebolag (ÅFA)	100	P	Ånge Kommun
Ångefallen Kraft AB	Fortum Generation AB	50	P	Fortum OYJ
Ångefallen Kraft AB	Ånge Kommun	50	P	Ånge Kommun
Årsunda Eldistribution AB	ÅRSUNDA Kraft & Belysningsförening		H	ÅRSUNDA Kraft & Belysningsförening
ÅRSUNDA Kraft & Belysningsförening			N	ÅRSUNDA Kraft & Belysningsförening
Åsele Energiverk AB	Åsele Kommun	100	P	Åsele Kommun
Åsele Kraftaktiebolag	ÅKAB Intressenter AB	100	H	ÅKAB Intressenter AB
Älvdalsträ AB	Rolf Mossbäck Trävaru AB	100	P	Rolf Mossbäck Trävaru AB
Älvkraft i Värmland AB	Fortum Generation AB	100	P	Fortum OYJ
Ängelholms Energi AB	Ängelholms Kommun	100	N	Ängelholms Kommun
Ängelholms Energiförsäljning AB	Ängelholms Energi AB	100	H	Ängelholms Kommun
Öresundskraft AB	Helsingborg Energi Holding AB	100	P	Helsingborgs Kommun
Öresundskraft Infratjänster AB	Öresundskraft AB	100	H	Helsingborgs Kommun

NAMN	MODERBOLAG	MODER- BOLAGETS ÄGARANDEL	VERK- SAMHET	KONCERNMODER (OM ÄGARANDELEN ÄR STÖRRE ÄN 50 PROCENT)
Öresundskraft Marknad AB	Öresundskraft AB	100	H	Helsingborgs Kommun
Öresundskraft Produktion AB	Öresundskraft AB	100	P	Helsingborgs Kommun
Österlens Kraft AB	Österlens Kraft ek för	100	N	Österlens Kraft ek för
Österlens Kraft ek för			N	Österlens Kraft ek för
Österlens Kraft Försäljnings AB	Österlens Kraft AB	100	H	Österlens Kraft ek för
Östkraft AB	Tekniska Verken i Linköping AB	57	H	Linköpings Kommun
Östkraft Energihandel AB	Östkraft AB		H	Linköpings Kommun
Övik Energi AB	Rodret i Örnsköldsvik AB	100	H	Örnsköldsviks Kommun
Övik Energi Nät AB	Övik Energi AB	100	N	Örnsköldsviks Kommun