



Rapport 2005:01



LÄNSSTYRELSEN  
I STOCKHOLMS LÄN

# Naturminnen

i Stockholms län





**Författare:**  
Örjan Hallnäs

Rapport 2005:01



LÄNSSTYRELSEN  
I STOCKHOLMS LÄN

# Naturminnen

i Stockholms län

## **Tack till**

Barbro E Sjöström för information om Trolltallen i Enhörna

Millis Svanström vid kriminalvårdsanstalten Hall för god och trevlig guidning bland Halls naturminnen

Joan Svoboda för språkgranskning av English summary

**Foto omslag:** Örjan Hallnäs om ej annat anges.

Omslaget visar en detalj av en tall i Visbohammar (Södertälje kommun).

**Kartor:** För alla kartillustrationer gäller

©Lantmäteriet, 2004. Ur Geografiska Sverigedata, 106-2004/188-AB

**Utgivningsår:** 2005

**ISBN:** 91-7281-160-9

**Tryckeri:** Intellecta DocySys AB

**Denna rapport kan beställas från:**

Naturvårdsenheten på Länsstyrelsen, tel 08-785 40 00.

Den finns också som pdf på vår hemsida **[www.ab.lst.se](http://www.ab.lst.se)**

## Förord

---

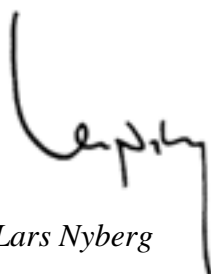
Under tidigare delen av 1900-talet fanns det två sätt att skydda natur: nationalpark och naturminne. Bildandet av naturminnen har givit oss möjlighet att vårda ett stort antal värdefulla naturföremål som varit alldeles för små och utspridda i landskapet för att någonsin kunna omfattas av en nationalpark. Med naturvårdslagen 1964 förändrades naturvårdsarbetet i och med att naturreservat tillkom som skyddsform. Inrättandet av nya naturminnen har därefter minskat kraftigt. Under de senaste två decennierna har endast fyra naturminnen bildats i Stockholms län. Genom åren har också ett antal naturminnen upphävts, av anledningar som framgår av rapporten.

Idag finns 138 naturminnen i länet. Det äldsta är från 1918, det senaste från 1997. De flesta naturminnena skyddar biologiska värden, till exempel träd och några lokaler för sällsynta växt- och djurarter, medan några är av geologiskt slag. Till de senare hör Ytterby varphögar, resterna av den gamla gruvbrytningen på Resarö utanför Vaxholm. Bland mineralerna från den världsberömda Ytterby gruva har vetenskapen upptäckt inte mindre än sju nya grundämnen.

Merparten av naturminnena i länet utgörs av gamla ekar och andra träd med höga naturvärden. Ofta är de naturminnesmärkta träden de största i sitt slag i trakten där de står. Ekebyhovseken är kanske mest omtalad. Den är så vitt vi vet Sveriges tredje största ek och mäter ungefär elva meter i omkrets.

Länsstyrelsen har under de senaste åren gjort en översyn av länets naturminnen för att skaffa sig kunskap om deras tillstånd och se vilka åtgärder som behövs för att på bästa sätt vårda dem för framtiden. En sak som är glädjande att konstatera är att många av de naturminnesmärkta träden har rödlistade arter av exempelvis lavar och svampar knutna till sig. Det understryker att naturminnena har betydelse för bevarandet av den biologiska mångfalden.

Stockholm, februari 2005



*Lars Nyberg*

Miljö- och planeringsdirektör



# Innehållsförteckning

---

<b>Förord</b> .....	<b>3</b>
<b>Sammanfattning</b> .....	<b>7</b>
<b>English summary</b> .....	<b>9</b>
<b>Inledning</b> .....	<b>11</b>
Syfte .....	11
Rapportens bakgrund .....	11
Vad är ett naturminne? .....	11
Hur hittar man till naturminnena? .....	12
Naturminnenas avgränsning .....	12
GIS-data .....	13
<b>Historik</b> .....	<b>14</b>
Naturminnet genom fyra författningar .....	14
Stockholms län .....	14
<b>Geografisk fördelning</b> .....	<b>18</b>
<b>Föreskrifter för naturminnen</b> .....	<b>20</b>
<b>Upphävanden av beslut om naturminne</b> .....	<b>22</b>
Kriterier för upphävanden .....	22
Upphävanden under åren 2000-2001 .....	22
Kommande upphävanden .....	23
<b>Naturvärden</b> .....	<b>24</b>
Naturminnena och den biologiska mångfalden .....	24
Naturminnenas funktion som skyddad natur .....	25
Föränderlig omgivning .....	26
<b>Övrigt om träden</b> .....	<b>27</b>
Ålder .....	27
Skrönor om träden .....	27
<b>Ansvarsfördelning mellan Länsstyrelsen och kommunen</b> .....	<b>29</b>
Bildande .....	29
Tillsyn .....	29
Förvaltning .....	29
<b>Besiktning och åtgärder 2000-2004</b> .....	<b>31</b>
Bakgrund .....	31
Metodik .....	31
Säkerhetsaspekter .....	32
Parametrar för naturvärden .....	32
Fotografering .....	34
Naturvårdande röjningar .....	35

Genomförande av skötselåtgärder .....	36
Besiktning i framtiden.....	36
<b>Redogörelse för varje kommun .....</b>	<b>37</b>
Objektnummering .....	37
<b>Botkyrka kommun.....</b>	<b>39</b>
<b>Danderyds kommun .....</b>	<b>43</b>
<b>Ekerö kommun .....</b>	<b>47</b>
<b>Haninge kommun.....</b>	<b>51</b>
<b>Huddinge kommun .....</b>	<b>55</b>
<b>Järfälla kommun .....</b>	<b>59</b>
<b>Lidingö kommun .....</b>	<b>63</b>
<b>Nacka kommun .....</b>	<b>67</b>
<b>Norrtälje kommun .....</b>	<b>71</b>
<b>Nykvarns kommun.....</b>	<b>77</b>
<b>Nynäshamns kommun.....</b>	<b>81</b>
<b>Salems kommun .....</b>	<b>85</b>
<b>Sigtuna kommun.....</b>	<b>89</b>
<b>Sollentuna kommun.....</b>	<b>95</b>
<b>Solna kommun .....</b>	<b>99</b>
<b>Stockholms kommun.....</b>	<b>103</b>
<b>Södertälje kommun.....</b>	<b>107</b>
<b>Täby kommun.....</b>	<b>113</b>
<b>Upplands-Bro kommun .....</b>	<b>117</b>
<b>Upplands-Väsby kommun.....</b>	<b>121</b>
<b>Vallentuna kommun.....</b>	<b>125</b>
<b>Vaxholms kommun .....</b>	<b>129</b>
<b>Värmdö kommun.....</b>	<b>133</b>
<b>Österåkers kommun .....</b>	<b>137</b>
<b>Referenser .....</b>	<b>140</b>
<b>Bilagor .....</b>	<b>141</b>
1 Fältprotokoll	
2 Naturminnen i topp (listor över grova träd bland naturminnena)	



# Sammanfattning

---

I Stockholms län finns idag 138 naturminnen. Skyddsformen tillkom 1909 och de flesta naturminnen bildades före 1965. Skyddsformen används idag mycket sparsamt. Naturminnen regleras liksom naturreservat enligt miljöbalkens sjunde kapitel. Vanligast bland naturminnena i länet är stora gamla ekar. Flera andra trädslag finns också representerade. Ett naturminne kan bestå av ett eller flera träd. Om man räknar in de två stora naturminnesmärkta alléerna är totalt 585 träd i länet skyddade som naturminnen.

Fyra av naturminnena utgörs av lokaler för hotade växt- och djurarter. Tretton stycken är geologiska objekt, som flyttblock och jättegrytor. Ytterby varphögar, resterna från den gamla gruvbrytningen på Resarö i Vaxholms kommun, ingår också bland naturminnena. Vid dessa gruvor upptäcktes inte mindre än sju nya grundämnen.

Naturminnen finns i alla länets kommuner utom Sundbyberg och Tyresö. Norrtälje har flest, 26 stycken. För varje naturminne gäller vissa föreskrifter som sällan är särskilt omfattande. För träden gäller i allmänhet att de inte får fällas eller skadas och att vissa åtgärder i dess omedelbara närhet (till exempel grävning och utfyllnad) inte får utföras. Som skötsel föreskrift anges oftast att trädets krona ska hållas fri från konkurrerande vegetation.

Länsstyrelsens naturvårdsenhet har under åren 2000-2001 gjort en besiktning av naturminnena i Stockholms län. Syftena har varit följande:

- att besiktiga naturminnena ur säkerhetssynpunkt och samla underlag för nödvändiga beskärningar (nära vägar, hus m.m.).
- att inventera deras naturvärden och sammanställa behov av naturvårdande åtgärder (till exempel röjning) och förbättrad information.
- att följa upp den besiktning som gjordes i början av 1970-talet och uppdatera befintlig dokumentation i text och bild.

Ungefär hälften av naturminnena hade behov av åtgärder. Dessa har huvudsakligen utförts under 2001-2002. Enstaka lågprioriterade insatser görs under 2004. Ett fåtal naturminnen har upphävts som följd av besiktningen. Det handlar om träd som fallit omkull för många år sedan och inte längre uppfyller kriterierna för att vara naturminne.

Länsstyrelsen har under 1990-talet tagit över förvaltningen av de flesta naturminnena från Skogsvårdsstyrelsen. Vissa naturminnen förvaltas emellertid av repektive kommun eller markägare.

I rapportens senare del finns en sammanställning för varje kommun. Den innehåller en lista över kommunens naturminnen med beslutsdatum, objektnummer, objekttyp och fastighet samt en översiktskarta och en sida med fakta och litet kuriosa kring några av objekten.

## English summary

---

In Sweden, a natural monument (*naturminne*, which translates literally as "nature memorial") consists of one or more natural objects (such as a tree or a geological formation) or a small nature reserve (less than 1 hectare). "Natural monument" has been a legal designation since 1909. Most natural monuments were established before 1965, at which time nature reserves replaced natural monuments as the principal tool for protecting nature. In Stockholm county, there are 138 natural monuments.

The most common natural monuments in Stockholm county are oak trees, followed by Scots pines. There are also Norwegian spruce, lime, elm, juniper, and apple trees, one ash, one yew, and geological sites such as erratic blocks or giant's kettles. Four additional monuments were established to protect the habitats of rare and endangered species: the plants *Fritillaria meleagris* (Snakeshead Fritillary), *Stachys officinalis* (Betony), and *Viola uliginosa* (a marsh violet), and the insect *Philantus triangulum* (a digger wasp species).

Perhaps the most spectacular natural monument is the remaining waste rock left by the world famous Ytterby mines, which, from the 17th century until 1933 produced mainly silica and feldspar. During the 19th century geologists found unusual minerals in the ore and eventually as many as seven chemical elements were discovered here.

During 2000-2001, the natural monuments of Stockholm county were inspected by the County Administrative Board. The main objectives were:

- To determine required precautionary and safety measures (such as cutting branches adjacent to roads and buildings, etc.).
- To measure the ecological health of resident species and their habitats and develop effective conservation measures.
- To repeat a similar inspection made in the 1970s in order to bring records (text and photographs) up to date.

Most natural monuments are managed by the County Administrative Board. However, a few are managed by the municipal authorities or the land owner himself.

The latter part of this report contains information about the natural monuments in each municipal area in Stockholm county, including maps, facts, and curiosities.

# Naturminnen i Stockholms län

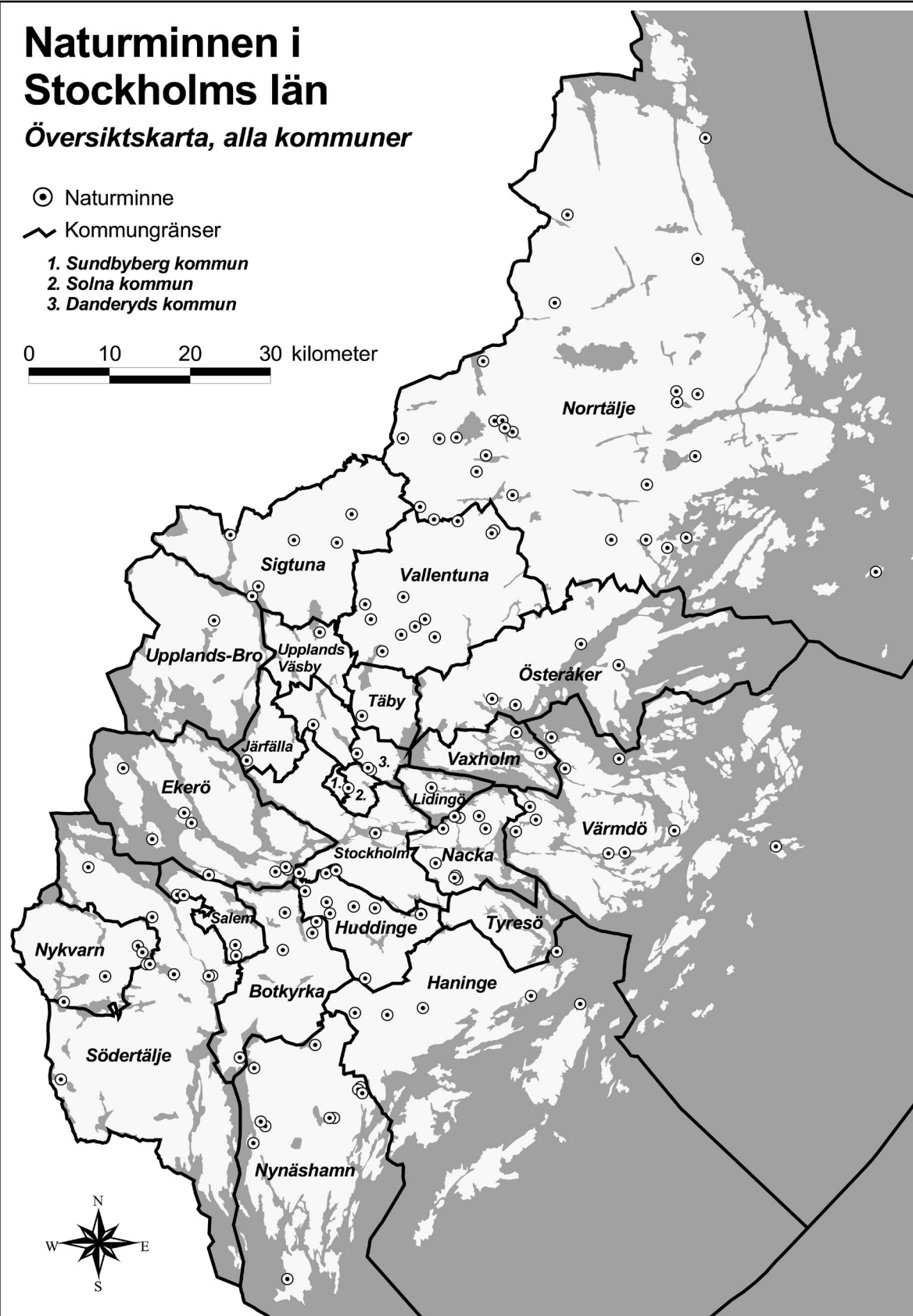
Översigtskarta, alla kommuner

⊙ Naturminne

~ Kommungränser

1. Sundbyberg kommun
2. Solna kommun
3. Danderyds kommun

0 10 20 30 kilometer



# Inledning

---

## Syfte

Syftet med den här rapporten är att ge information om befintliga naturminnen i Stockholms län och vänder sig såväl till den nyfikna och intresserade allmänheten som till dem som arbetar med planering och naturvård inom stat och kommuner. De första avsnitten i rapporten handlar om vilka typer av naturminnen som finns, vilka regler som gäller, vilken tillsyn och skötsel som utförs, samt något om deras historia i Stockholms län. Därefter följer presentationer av naturminnena, ordnade kommunvis, med översiktskartor och några viktiga data.

## Rapportens bakgrund

Under åren 2000 och 2001 genomförde Länsstyrelsen en besiktning av länets naturminnen. Avsikten var att följa upp tillståndet hos naturminnena samt att skapa underlag för säkerhetsåtgärder och naturvårdsande insatser. Materialet från besiktningen ligger till grund för delar av innehållet i rapporten.

## Vad är ett naturminne?

Naturminne. Vad tänker man på då? Ett säreget flyttblock? En vidunderlig tall med ett invecklat grenverk? Någon kanske har en minnesbild av en rostig gjutjärnsskylt med texten ”NATURMINNESMÄRKE FRIDLYST ENL.LAG” inbäddad i barken på ett gammalt stort lövträd vid någon herrgård. Andra kanske uppfattar naturminne som en lämning i naturen från en förgången tid, någonting avstannat, ett minnesmärke över något som varit men inte längre är.

Just ordet minne kan säkert slå an en klang av förflutenhet som inte riktigt stämmer överens med vad naturminnesobjekten i praktiken betyder för naturvården. Visserligen bildades de flesta naturminnena för ganska länge sedan, under 1900-talets början och mitt, men ofta har deras naturvärden snarast ökat med deras stigande ålder. De flesta av de naturminnesmärkta träden utgör exempelvis idag som igår små ekosystem som i hög grad sjuder av liv, fyllda av insekter, lavar, svampar och mossor.

Flertalet befintliga naturminnen bildades före naturvårdslagens tillkomst 1964 och idag använder man sig mycket sparsamt av möjligheten att skydda naturföremål som naturminne. Med naturvårdslagen följde naturreservaten som sedan dess är den vanligaste formen för att skydda natur. Såväl naturminnen som naturreservat regleras idag av miljöbalkens sjunde kapitel.

Det är framför allt gamla stora träd som har skyddats som naturminnen, men bland objekten i Stockholms län finns även flyttblock, jättegrytor, strandhällar och andra typer av geologiskt intressanta formationer, samt enstaka lokaler för sällsynta växter och djur (se gärna tabell 2, sidan 19).

### Hur hittar man till naturminnena?

På Lantmäteriets fastighetskarta, terrängkarta, och vägkarta (liksom på de gamla topografiska och ekonomiska kartorna) markeras naturminnena med stiliserade B (B) för naturminnen av biologiskt slag, eller G i samma stil (G) för naturminnen av geologiskt slag. Ett fåtal naturminnen i Stockholms län har värden av båda sorterna, till exempel Påsundsbergets naturminne på Södermalm i centrala Stockholm. Kartsymbolerna är ganska små, och översiktskartorna längre bak i den här rapporten kan vara till hjälp för att naturminnena på andra kartor.

I naturen är naturminnena normalt uppmärkta med en liten blå plastskylt med texten "Naturminne" och en vit stjärna som symboliserar skyddad natur i Sverige. Det är samma typ av skyltar som används för naturreservat. På enstaka ställen finns också den gamla gjutjärnsskylten kvar, som nämndes ovan. Några naturminnen har också fått nytillverkade mindre metallskyltar.



*Naturminnesskyltar. Gjutjärnstavlan sattes upp på naturminnena under förra halvan av 1900-talet. Den blå-vita plastbrickan används idag.*

### Naturminnenas avgränsning

Utbredningsmässigt kan naturminnena indelas i två typer av objekt:

- **Punktobjekt**, som kan vara träd, flyttblock eller jättegrytor, och vilka begränsas av naturföremålet självt.
- **Ytobjekt**, som har en mer påtaglig areal, men vanligen mindre än en (1) hektar. Ytan kan behöva avgränsas i fält för att bli riktigt tydlig.



Exempel är floralokaler, strandhällar och små öar. Om arealen är större än en (1) hektar skyddas normalt området istället som naturreservat.

### **GIS-data**

Via Länsstyrelsens hemsida ([www.ab.lst.se](http://www.ab.lst.se)) kan GIS-lager för ArcView över Stockholms läns naturminnen laddas ner. Informationen nås via länken "GIS-data från Länsstyrelserna". Det finns två lager, ett som innehåller samtliga naturminnesobjekt i form av punkter och ett som innehåller de (för närvarande 17 stycken) naturminnen som har en bestämd ytvavgränsning, se ovan.



*Ekebyhovseken på Ekerön. Den största kända eken i Stockholms län och naturminne sedan 1956. Trädet har en omkrets i brösthöjd av ungefär elva meter.*

# Historik

---

## Naturminnet genom fyra författningar

Den första lagen om naturminnesmärkning var *Lag angående naturminnesmärkens fredande* (25 juni 1909). Den stiftades samtidigt som den första lagen om nationalparker och dessa två lagar blev alltså Sveriges tidigaste skyddsformer för naturvårdsobjekt.

Naturminneslagens första paragraf löd:

*Område eller till fastighet hörande naturföremål, som är af särskildt intresse för kännedomen om landets natur eller på grund av märklig naturbeskaffenhet eljest synes böra för framtiden skyddas, må i den ordning nedan sägs såsom naturminnesmärke fridlysas.*

Den första lagen innehöll formuleringar som har levt vidare genom naturskyddslagen anno 1952 och fram till och med naturvårdslagen från 1964:

*Till fastighet hörande naturföremål, som finnes böra särskilt skyddas eller vårdas på grund av sin betydelse för kännedomen om landets natur, sin skönhet eller eljest märkliga beskaffenhet, må jämte erforderligt område på marken av länsstyrelsen fridlysas såsom naturminne. Markområdet skall avpassas efter vad som kräves för att bevara naturföremålet och bereda med hänsyn till dess art och betydelse nödigt utrymme däromkring. (NVL 13 §)*

Så löd lagen. Sedan 1998 behandlas naturminnen med ett modernt språk i miljöbalkens 7 kap 10 §:

*Ett särpräglat naturföremål får av länsstyrelsen eller kommunen förklaras som naturminne, om det behöver skyddas eller vårdas särskilt. Förklaringen får omfatta även det område på marken som krävs för att bevara naturföremålet och ge det behövligt utrymme.*

## Stockholms län

Stockholms län är rikt på naturminnen. En betydande inverkan på det stora antalet hade Folke Thörn. Han var länsjägmästare mellan åren 1947 och 1963 och i hans arbete ingick bland annat att föreslå objekt för fridlysning. Han skötte denna uppgift med stort engagemang. Såväl genom arbetet som

tack vare att han var en aktiv friluftsmänniska kunde han kontinuerligt skaffa sig kännedom om länets natur och visste var de stora och märkvärdiga träden fanns. Under sin tid i tjänsten var han drivande kraft bakom inrättandet av mer än hälften av länets naturminnen. I tabell 1 ser man följdenligt att huvudperioden för bildade av naturminnen infaller under 40-, 50- och 60-talen. I hög grad bidrog också naturvårdslagets införande år 1964 till att naturminnesbildningen minskade.

### De första naturminnena

Det första naturminnet i länet tillkom 1917, först åtta år efter skyddsformens införande, då en lokal med guckusko på Möja fridlystes och naturminnesmärktes. Detta beslut upphävdes senare, troligen 1955, i samband med att guckuskon fridlystes i hela länet.

**Tabell 1.** Antal bildanden och upphävanden av naturminnen i nuvarande Stockholms län, ordnade efter vilket decennium de bildades. I kolumnen "Antal som övergått till C län" anges antal naturminnen som från och med 1971 hör till Uppsala län.

Decennium	Antal bildade under decenniet	Antal kvarvarande 2005-01-25, av dem som bildats under decenniet	Antal upphävda av dem som bildats under decenniet	Antal som övergått till C län av dem som bildats under decenniet
1910-tal	2	1	1	
1920-tal	6	3	3	
1930-tal	6	4	2	
1940-tal	38	23	11	4
1950-tal	57*	48	4	5
1960-tal	54	46	7	1
1970-tal	10	9	1	
1980-tal	2	2		
1990-tal	2	2		
2000-tal	0			
<b>Summa</b>	<b>177</b>	<b>138</b>	<b>29</b>	<b>10</b>

\* Tre av dessa naturminnen bildades av andra länsstyrelser i dåvarande respektive län.

Det andra i ordningen och det äldsta nu kvarvarande naturminnet bildades 1918 och finns på Lindholmen i Vallentuna. Under hela förra seklet bestod det av tre rejäla ekar, men år 2000 blev Länsstyrelsen tvungen att upphäva och fälla en av dem, eftersom den blivit helt genomrutten och stod så till att den hade kunnat skada både människor och hus om den fallit.

## Länsbyten

Av de naturminnen som bildats av Länsstyrelsen i Stockholms län hamnade tio stycken i Uppsala län när länsgränsen drogs om i samband med den stora kommunsammanslagningen den 1 januari 1971. Samtliga tio finns alltjämt kvar år 2004 [5], i nuvarande Östhammars och Uppsala kommuner.

På liknande sätt har tre naturminnen kommit att hamna i Stockholm län efter att ha bildats av andra Länsstyrelser. Två av dem står i trakterna runt Enhörna och skyddades en gång i tiden av Länsstyrelsen i Södermanland. Länsbytet skedde när dåvarande Enhörna kommun inkorporerades med Södertälje stad den 1 januari 1967 och därmed blev Stockholms län en stor ek och en trolltall rikare (se vidare s. 110). Likaså hörde Upplands-Bro kommun tidigare till Uppsala län, varför dess enda naturminne år 1971 blev ett nytillskott till huvudstadslänet.

## Färre nya naturminnen sedan 1964

Från och med 1964 blev besluten om bildande av naturminnen färre. Detta år stiftades naturvårdslagen (1964:822) och med den infördes naturreservatet som skyddsform. Naturreservat blev snart det vanligaste sättet att skydda natur i Sverige, medan naturminnesbildningen stannade av.

Sedan 1970 sker ny fridlysning genom naturminnesmärkning synnerligen sparsamt. Under 1970-talet bildades i genomsnitt ett naturminne om året och sedan 1980 har endast fyra nya naturminnen inrättats i länet.

Flera av de äldre naturreservaten i länet är ursprungligen bildade med stöd av naturminneslagen. Genom olika övergångsbestämmelser har de efter naturvårdslagens införande omvandlats till naturreservat. (Dessa tidigare naturminnen är inte medräknade i statistiken ovan.)

I ett remissyttrande 1965 skrev Naturvårdsrådet<sup>1</sup> för Stockholms län att det ”på grund av den redan stora förekomsten av fridlysta träd i länet funnes anledning till ökad restriktivitet vid prövningen av förslag om nya fridlysningar”. Vid det tillfället handlade det om Berzelii ek i Danderyd och två tallar i Kårsta i Vallentuna kommun. Naturvårdsrådet förordade dock fridlysning av Berzelii ek, vilket också snart genomfördes. Däremot förhöll man sig mer avvaktande till träden i Kårsta. När beslutet om fridlysning efter två år väl kom, omfattade det endast en av de två tallarna.

---

<sup>1</sup> Naturvårdsrådet var en samverkansgrupp som tidigare fanns i Stockholms län. Det fungerade som remissinstans och rådgivande organ åt Länsstyrelsen i naturvårdsfrågor. Rådet saknade beslutanderätt. Bland medlemmarna i rådet fanns länsarkitekten, länsantikvarien, länsjägmästaren, samt representanter för Vägverket, Botaniska Sällskapet och flera kommuner. Länsöverdirektören satt som ordförande.

## De senaste naturminnena

Länets senast tillkomna naturminne är Påsundsberget, en obebyggd tomt på Södermalm i Stockholm, vilket inrättades 1997. Det näst senaste bildades 1995 och utgör ett klapperstensfält på en strand strax söder om Grisslehamn. Det senaste trädet som fridlystes var en tall i Vallentuna kommun 1979.

Länsstyrelsens nuvarande policy är att inte bilda fler naturminnen annat än i mycket särskilda fall.



*Almen på Normäs i Värmdö kommun kan nog sägas ha den märkliga beskaffenhet som den äldre lagstiftningen talar om. Två gamla vattskott i marknivå har vuxit uppsom grova grenar åt varsitt håll och omfamnar trädets huvudstam. (Se även bild s. 136.)*

## Geografisk fördelning

---

År 1999 fanns sammanlagt 1 438 naturminnen i Sverige. Jämför man länen finner man att Västra Götalands län har flest (216 st). Därefter följer Kalmar län och Dalarnas län. På fjärde plats kommer Stockholms län där det idag finns totalt 138 naturminnen. Med hänsyn till att Stockholms län bara utgör omkring två procent av Sveriges yta är det faktiskt, jämte Kalmar län, den mest naturminnestäta regionen i landet.

Samtliga länets kommuner utom Sundbyberg och Tyresö har åtminstone något naturminne. Den till ytan största kommunen, Norrtälje, har också flest naturminnen, 26 stycken. Se tabell 2, nästa sida.

Etthundraarton naturminnen utgörs av träd. Av dem består 41 av fler än ett träd. Ofta handlar det då om en mindre grupp av träd som står nära varandra och som skyddats tillsammans, men bland naturminnena finns även två rejält stora alléer. Totalt finns det 585 naturminnesskyddade träd i länet. Av dem står 304 i de två stora alléerna (se tabell 2). Endast 20 av länets naturminnen utgörs av något annat än träd.



*Paraplytallen på Solberga i Haninge kommun. (Foto: Cecilia Persson)*



**Tabell 2.** Fördelning över Stockholms län av antal och typer av naturminnen.

Kommun	Antal naturminnen	Antal naturminnen med träd	Totalt antal träd	Övriga typer av naturminnen
Botkyrka	5	5	7	
Danderyd	3	3	4	
Ekerö	8	7	30	1 faunalokal (bivarg)
Haninge	7	5	15	1 holme 1 strandhäll
Huddinge	11	9	11	2 flyttblock
Järfälla	1	1	15	
Lidingö	1	1	2	
Nacka	9	7	19	1 holme 1 jättegryta
Norrtälje	26	24	39 + 1 allé med 122 ekar	1 klapperstensfält 1 blockformation
Nykvarn	5	5	11	
Nynäshamn	10	10	30	
Salem	3	3	7	
Sigtuna	6	5	23	1 jättegryta
Sollentuna	1	–	–	1 floralokal (humlesuga)
Solna	1	–	–	1 strandhäll
Stockholm	2	–	–	1 flyttblock 1 bergsbrant
Sundbyberg	–	–	–	
Södertälje	8	8	23	
Tyresö	0	–	–	
Täby	1	–	–	1 floralokal (sumpviol)
Upplands-Bro	1	1	1	
Upplands Väsby	1	1	1 allé med 181 lindar	
Vallentuna	12	12	15	
Vaxholm	2	–	–	1 floralokal (kungsängslilja) 1 varphög
Värmdö	10	7	22	1 jättegryta 1 blockformation 1 ö
Österåker	4	4	8	
<b>Totalt</b>	<b>138</b>	<b>118</b>	<b>282 + 2 alléer (tot. 585 träd)</b>	<b>20</b>

# Föreskrifter för naturminnen

---

Enligt 7 kap miljöbalken ska beslutet om att bilda naturminne innehålla föreskrifter, det vill säga de inskränkningar i rätten att använda mark- och vattenområden som behövs för att uppnå syftet med naturminnet. Reglerna om föreskrifter i miljöbalken är samma som för naturreservat, men föreskrifterna blir i praktiken långt ifrån så omfattande som för reservaten.

## De vanligaste föreskrifterna

Naturminnesföreskrifterna är vanligen inte särskilt komplicerade. För alla naturminnen gäller – naturligtvis – regler som förbjuder alla slags åtgärder som kan orsaka skada på naturminnet. För samtliga träd är innebörden av föreskrifterna närmast identisk, men formuleringen varierar beroende på när naturminnet bildades. Låt oss exemplifiera med föreskrifterna för det tidigaste och det senaste naturminnet i trädkategorin, samt ett från tiden däremellan.

### *Tre ekar på Lindholmen, Vallentuna kommun, bildat 1918*

*”Kungl. Maj:ts befallningshavande har tagit ärendet i öfvervägande och aktas, jämlikt lagen angående naturminnesmärkens fredande den 25 juni 1909, skäligt härigenom förbjuda en hvar att fälla eller skada ofvannämnda å Lindholmens gård i Orkesta socken växande tre ekar. Anslag härom skola på sökandens föranstaltande städse finnas anbragta invid de såsom naturminnesmärken sålunda fridlysta ekarna.”*

### *Ek på Kärsö, Ekerö kommun, bildat 1958*

*”Trädet få icke fällas eller utsättas för annan direkt skadegörelse. Ej heller få andra åtgärder vidtagas, som kunna menligt inverka på trädets trivsel. Affischering får ej äga rum å trädet. Ett område motsvarande trädets krona skall hållas fritt från störande föremål och konkurrerande vegetation. Å trädet skall finnas uppsatt en tavla med tillkännagivande om fridlysningen.”*

### *Tall på Husby, Vallentuna kommun, bildat 1979*

*”Föreskrifter angående markägares och annan sakägares rätt att förfoga över naturminnet samt föreskrifter för allmänheten:*

*-Tallen får inte fällas eller utsättas för annan skadegörelse  
- Åtgärder som kan inverka på tallens trivsel och fortbestånd såsom fyllning, schaktning, grävning, anordnande av upplag etc. i trädets närhet är förbjudna.*

*Bestämmelser om vård och förvaltning:*

*Naturminnet skall skyddas och vårdas så att tallens fortbestånd säkras. Marken under trädets krona skall hållas fri från störande föremål och konkurrerande vegetation. För att framhäva den fridlysta tallen skall den täta ungskogen norr om trädet röjas. Mot det öppna fältet i söder skall tallen helt frihuggas.*

*Naturminnet skall utmärkas av skogsvårdsstyrelsen enligt de anvisningar som utfärdats av statens naturvårdsverk.”*

#### Föreskrifter för naturminnen som inte är träd

För vissa naturminnen gäller litet mer omfattande föreskrifter. Det är framför allt fauna- och floralokalerna som har behov av mer detaljerade regler, som är avpassade för att värna just den skyddade växt- eller djurarten. Det finns fyra sådana naturminnen i Stockholms län, avsatta till skydd för kungsängslilja (Rindö, Vaxholm), humlesuga (Ravalen, Sollentuna), sumpviol (Skarpäng, Täby) samt bivarg (Kärsö, Ekerö). (Bivargen är en art i familjen *Sphecidae*, grävsteklar.)

För de geologiska naturminnena gäller i allmänhet förbud mot borrhning, sprängning, målning, schaktning och andra typer av markbearbetning, samt eldning och framförande av motorfordon, med mera. I tillämpliga fall anges även förbud mot anläggning av brygga.

För varje naturminne finns den fullständiga lydelsen av föreskrifterna i beslutet om dess inrättande. Besluten finns hos Länsstyrelsen.

#### Dispenser

Det går att söka dispens från föreskrifterna. Om man ska utföra arbeten som strider mot dessa kan Länsstyrelsen bevilja dispens om det finns särskilda skäl. Det rör sig vanligen om säkerhetsåtgärder, men kan också handla om forskning. Vid något tillfälle har dispens givits för stamborrhning vid försök till åldersbestämning. För Ytterby varphögar har flera dispenser beviljats genom åren för insamling av material för vetenskapliga ändamål.

Dispens från föreskrifterna ska alltid sökas inför projekt som innebär exempelvis utdikning, byggnation, draging av vägar och cykelbanor eller andra anläggningsarbeten i närheten av naturminnesmärkta träd, bland annat eftersom det finns risk att rotsystemen skadas.

# Upphävanden av beslut om naturminne

---

## Kriterier för upphävanden

Vissa träd uppfyller inte längre de naturvärden som fridlysningen ska skydda. Sedan den förra någorlunda heltäckande besiktningen ägde rum mellan 1969 och 1972 har till exempel flera träd dött och fallit omkull. När det drabbar träd som står där människor vistas, rapporteras det i allmänhet in till Länsstyrelsen. Några står emellertid avskilt i skogen och besöks sällan. I enstaka fall kan det ha gått närmare tre decennier innan Länsstyrelsen vid sin besiktning under åren 2000-2001 fick vetskap om att ett naturminne fallit.

Det krävs numera en ganska långt skriden nedbrytning för att Länsstyrelsen ska upphäva ett beslut om naturminnesmärkning. Flera av naturminnena i länet består av ståtliga stammar utan varken bark eller krona. Om torrakorna är av ek och tall kan de stå kvar i åtskilliga decennier. I några fall har stammarna fallit och bara lämnat en hög stubbe efter sig. För att värna naturvärdena så länge som möjligt är policyn att stående döda träd och kvarvarande högstubbar efter fallna träd förblir naturminnen tills de sista resterna har lagt sig tillrätta mot marken.

Fram till 1970-talet var kriterierna för upphävande mer generösa. På den tiden upphävdes fridlysningen när trädet föll omkull, och vanligen även när trädet hade dött stående eller tagits ned till högstubbe. I enstaka fall genom åren har naturminnesmärkta träd blivit avverkade utan tillstånd eller bedömts stå alltför mycket i vägen vid olika planläggningar och därför upphävts.

## Upphävanden under åren 2000-2005

Från besiktningsperioden och framåt har antalet naturminnen minskat genom upphävanden från 143 till 138. Dessa upphävanden har omfattat totalt 36 träd, där många har ingått som delobjekt i större naturminnen.

Vid besiktningen hittades tre träd som samtliga fallit omkull uppskattningsvis ett par decennier tidigare och därefter hunnit brytas ned ganska mycket. Av dessa stod en tall vid Stora Vädersjö utanför Tungelsta i Haninge kommun (se s. 54). En gran återfanns på ön Gryten i Norrtälje kommun. En alm utgjorde ett av de två naturminnena i Stora Nyckelviken i Nacka kommun.

Fyra naturminnesmärkta ekar har upphävts av säkerhetsskäl. Ekarna ingick som delobjekt i naturminnen med flera träd (Häringe-Hammersta i Häringe kommun (2 st), Lindholmen i Vallentuna kommun, samt Stora Nyckelviken i Nacka kommun). Dessa naturminnen finns således kvar, om än något decimerade.

Under 2004 upphävdes besluten om naturminne för samtliga träd inom naturreservatet Häringe-Hammersta, för att undvika att de omfattas av dubbla skyddsformer (se nedan på denna sida).

Stormen i januari 2005 fällde ytterligare två naturminnesträd som sedan har upphävts: en tall i Rönninge och en gran på Grimsta i Nynäshamns kommun. På Grimsta återstår dock två träd i naturminnet.

### Kommande upphävanden

Idag (år 2005) finns det ytterligare några naturminnen på platser som överlappas av senare inrättade naturreservat (se tabell 3). Det betyder att de omfattas av dubbla skyddsformer, vilket inte fyller någon större funktion. I värsta fall riskerar föreskrifterna för naturminnet och naturreservatet att hamna i konflikt med varandra. Länsstyrelsen överväger att upphäva naturminnesskyddet för dessa objekt och enbart låta dem ingå i respektive naturreservat. I samband med sådana upphävanden kan det behövas en extra punkt i naturreservatets skötselplan eller en extra föreskrift i reservatets bestämmelser.

**Tabell 3.** Samtliga naturminnen i Stockholms län som är belägna i naturreservat (NR) och således omfattas av dubbla skyddsformer.

Kommun	Objektnr.	Objekttyp	Naturreservat	Anmärkning	Naturvårdsförvaltare av reservatet
Järfälla	0123-04-002	15 ekar	Görväln	En av ekarna står utanför NR	Järfälla kommun
Nacka	0182-04-007	13 ekar	Nyckelviken	–	Nacka kommun
Sigtuna	0191-04-005	1 ek och 1 tall	Västerängsudd	–	Länsstyrelsen
Sollentuna	0163-04-002	ett bestånd humlesuga	Östra Järvafältet	–	Sollentuna kommun

# Naturvärden

---

## Naturminnena och den biologiska mångfalden

De stora ålderstigna träd som utgör merparten av länets naturminnen representerar livsmiljöer som är mycket viktiga för den biologiska mångfalden. Uppåt en fjärdedel av alla 4 120 rödlistade arter i Sverige är i större eller mindre mån beroende av gamla grova lövträd. Ekarna intar där en särställning som värd för en mångfald av arter. Sannolikt är över 1 500 arter – många av dem rödlistade – helt eller delvis beroende av eken för sin existens: insekter, lavar, mossor, svampar, fladdermöss, samt parasiter på alla dessa organismgrupper. Bland länets 585 naturminnesträd är 325 ekar.

Stora ekar som står i öppna marker och är välexponerade för solljus bildar en rad olika slags småhabitat som kan tillfredsställa allehanda kombinationer av krav på livsmiljö. Några av ekens invånare trivs i värmen på solbelyst bark (sotlav och gulpudrad spiklav), andra i skuggan på baksidan av stammen (rödbrun blekspik), några högt upp i grenverket (blomskägglav) och på knoppar och blad (ekgrenbrunbagge), medan andra växer nere vid foten (oxtungsvamp) eller livnär sig på roten under marken (korallticka, ekoxens larver), några borrar sig in i den hårda veden (skeppsvarvsfluga), andra kryper runt i redan färdiga gnaghål (brokig barksvartbagge) eller vill ha svampprötad ved (skalbaggarna bred tickgnagare och *Anitys rubens*). Uppräkningen kan göras lång. Arterna som nämns inom parentes är bara exempel ur en mångfald som på träd av det här slaget kan vara mycket rik.

Stora håligheter i träden kan vara tomma där större djur kan bygga bo (fåglar, fladdermöss och bålgetingar) eller fulla av mulm där småkryp som läderbagge och vissa arter av knäppare och klokrypare kan tillbringa stora delar av sina liv. Mulm är ett slags grovt mjöl som bildas inne i stammen. Mulmen består huvudsakligen av spån av söndergnagt trä och har ofta inslag av exempelvis gamla insektsdelar, djurspillning och rester av fågelbon.

Ganska tätt efter eken följer, i betydelse för den biologiska mångfalden, gamla hamlade askar, där i första hand lavrikedomen kan vara hög. Grova lindar är å sin sida av stor vikt för olika skalbaggar [1]. Att dessa träd kan bli riktigt gamla har stor betydelse för de arter som är svårspredda. Sådana arter har behov av lång kontinuitet med konstant miljö för sin överlevnad, något som långlivade träd kan erbjuda. Att speciellt ekar står kvar så länge beror bland annat på att de sällan blåser omkull och har god resistens mot röta. Eken har även, liksom tallen, lätt för att överleva bränder. Brandtålig het var dock viktigare förr, när skogsbränder oftare förekom.



Bland de rödlistade arter som hittats på naturminnesträden i Stockholms län under den nu genomförda besiktningen kan nämnas lavarerna gul dropplav (*Cliostomum corrugatum*), grå skärelav (*Schismatomma decolorans*) och rödbrun blekspik (*Sclerophora coniophaea*), samt svamparna korallticka (*Grifola frondosa*) och oxtungsvamp (*Fistulina hepatica*). Samtliga dessa arter klassificeras som missgynnade (hotkategori NT) på ArtDatabankens rödlista [6]. Insekter har inte inventerats.

För en lättillgänglig och mer uttömmande redogörelse för jätteekars naturvärden rekommenderas till exempel det lilla häftet *Ekjättar* [2] och boken *Signalarter* [3].

### **Naturminnenas funktion som skyddad natur**

Märklig beskaffenhet i all ära, men har naturminnesförklaringen någon praktisk verkan idag, på 2000-talet? Skyddsformen kan tyckas omodern och småskalig, och för naturvärden skyddar man numera hellre större områden, vanligen i form av naturreservat. Bäst fyller kanske skyddet sin funktion för de objektstyper som inte har behov av någon ytterligare skyddszon. Detta gäller framför allt de geologiska objekten.

När det gäller punktobjekt som enstaka träd kan det vara svårt att påverka spridningsvägar (för till exempel arter som är knutna till ett visst trädslag) och andra ekologiska samband vid naturvårdsarbetet. Man har sällan möjligheter att råda över hur miljön utvecklas i utrymmet mellan naturminnena. Det därför avsevärt mer effektivt att skydda hela biotoper med fler naturvärden (som till exempel större områden med många träd) i form av naturreservat. Då har man ett betydande antal källor och mottagare för spridning av arter som är knutna till en viss trädstruktur inom ett bestämt område, och man har inte minst möjlighet att arbeta med kontinuitet av träd och av naturtyper som helhet med genomtänkta skötselplaner som verktyg. Lång kontinuitet av gamla ihåliga träd i ett område är helt nödvändigt för överlevnaden hos de mest krävande arterna av lavar och vedlevande insekter.

Genom att skydda enstaka naturföremål i form av naturminnen har man dock kunnat försäkra sig om att ett antal stora gamla träd med höga naturvärden har kunnat överleva 1900-talet. På många platser är naturminnena de enda kvarvarande riktigt stora träden i landskapet. Utan skydd hade förmodligen flera av dem avverkats i samband med vägdragningar och husbyggnande, medan andra hade fört en tynande och dödsbringande tillvaro mitt i granplanteringar och igenväxande hagmarker.

Samtidigt bör man komma ihåg att det i Stockholms län finns stora mängder grova träd som har höga naturvärden men som inte är naturminnen. Många står i naturreservat, andra i parker och alléer i anslutning till gods och herrgårdar, eller på gårdar, tomter och kyrkogårdar, platser där de uppmärksammas och vårdas av markägare eller naturvårdsförvaltare.

## **Föränderlig omgivning**

Några av de gamla naturminnesmärkta träden står idag omringade av tätare bebyggelse. I Danderyds villaområden finns ett par ekar och i Tullinge och Tumba hittar man flera ekar och tallar bland villor och hyreshus. När man sparar enstaka träd i ett uppväxande stadslandskap blir de lätt ekologiskt isolerade i både tid och rum. Om det för övrigt inte finns någon återväxt av grova träd av samma eller liknande trädslag inom flera kilometers radie är de arter som har ett specifikt träd som livsmiljö låsta i sin position. Detta gäller i synnerhet svårspredda arter av exempelvis lavar och insekter vilka också ofta är rödlistade. Om det inte finns något utbyte med omgivningen blir värdet för den biologiska mångfalden begränsat.

Är då skyddet av naturminnet förgäves? Kan man lika gärna hugga ned trädet? Nej, skyddet har sitt berättigande. Även om det idag står ensamt vet man inte hur miljön runt ett isolerat träd kommer att se ut om låt säga ett par hundra år, när trädet kanske fortfarande finns kvar. Barriärer mot spridning kan ha försvunnit och fler träd av samma art kan ha planterats och vuxit upp i närheten, inom spridningsradien för sällsynta arter. Då befinner sig det gamla skyddade trädet återigen i ett större ekologiskt sammanhang och kan rentav komma att fungera som artbank för sin omgivning. Trädets betydelse för den biologiska mångfalden kan alltså både öka och minska under årens lopp, på sätt som vi kanske inte kan förutse idag.

Man får inte heller glömma bort estetiska och andra känslomässiga värden som många människor upplever inför väldiga träd.

# Övrigt om träden

---

## Ålder

Varför uppges så sällan naturminnens och andra jätteträds ålder? I de flesta fall är den omöjlig att avgöra, eftersom de gamla stora träden – särskilt ekarna – ofta är ihåliga eller har röta inuti såväl stammen som de grövsta grenarna. Försökte man ta ut en borrhäla för att räkna årsringarna skulle nästan alltid en så stor del fattas att det knappt ens vore lönt att gissa.

Åldern kan inte heller avgöras enbart utifrån storleken, eftersom trädets omfång påverkas minst lika mycket av växtbetingelserna som av tiden. En gissning kan därför mycket väl slå fel på flera hundra år när det handlar om riktigt stora ekar.

Det finns nästan alltid skäl att vara skeptisk när ett träd tilldelas en hög och exakt ålder. Variationen är enorm. När Länsmanseken i Lerum föll 1935 mätte den hela åtta meter i omkrets, men av årsringarna att döma var den bara omkring 350 år gammal. Exempel på motsatsen kan tas från England där man funnit 350-åriga ekar med omkretsar så små som 125 cm [1].

Se gärna texten om naturminnena i Ekerö kommun, sidan 49, för en kort utveckling om ekars ålder.

## Skrönor om träden

Åldersbestämning kan vara möjlig om det finns dokument som visar när trädet är planterat. Så är ofta fallet för alléer och parker. När det gäller ensamma träd handlar det ibland snarare om att bedöma trovärdigheten hos olika skrönor.

Gustav Vasa har fått ge namn åt en mängd ekar i Sverige. Ofta hörs olika historier om att han skulle ha rastat under än det ena och än det andra trädet, men ekarna ifråga är kanske sällan så gamla att de fanns redan på Vasas tid. Namngivningen kommer sig i de flesta fall heller inte av hans personliga närvaro utan av att han skärpte bestämmelserna kring statens rätt till ekvirke, eftersom träet var ett viktigt material för båtbygge.

I Stockholms län finns det en ”Gustav Vasa-ek” bland naturminnena – det är en av ekarna på Lindholmen i Vallentuna. För att hitta ytterligare ett naturminne som blivit uppkallad efter samma kunglighet får man förflytta sig till i Tranemo kommun i Västergötland, där ”Vasaeken” växer.

Naturligtvis omsvävas flera av jätteträden av olika sägner. Kanske är det så därför att människor som har levt sina liv i skuggan av magnifika bladverk

har haft behov av att upphöja dessa grannar till historiebärare. Frågan om huruvida berättelserna är sanna eller inte är av mindre betydelse. Ofta handlar de om helt andra saker än kungar. Trolltallen längs vägen mellan Södertälje och Ekeby döljer en helt annan sorts sägen. Träd med två sammanvuxna stammar sades ha förmåga att bota sjuka barn. Framför allt gällde det engelska sjukan. När man förde barnet genom hålet mellan stammarna trodde man att man helt enkelt drog in sjukdomen i trädet.



*Trolltallen invid vägen mellan Södertälje och Enhörna, fotografierad år 1973. Här syns två äldre typer av naturminnesskyltar. (Foto: Richard Bergman, Skogsvårdsstyrelsen)*

# Ansvarsfördelning mellan Länsstyrelsen och kommunen

---

## Bildande

I och med miljöbalkens införande den 1 januari 1999 har kommunen rätt att, liksom Länsstyrelsen, förklara ett särpräglat naturföremål som naturminne, om detta behöver skyddas eller vårdas särskilt. Möjligheten fanns i princip redan från den 1 augusti 1991, då kommunen kunnat begära delegation av rätten att bilda naturminnen. Något kommunalt inrättande av naturminne har hittills inte ägt rum i Stockholms län (juni 2004).

## Tillsyn

### Operativ tillsyn

Med operativ tillsyn menas alla typer av tillsyn som utövas gentemot någon som bedriver en verksamhet eller vidtar en åtgärd. Det omfattar också rådgivning och information. När det gäller naturminnen handlar det framför allt om att se till att miljöbalkens bestämmelser samt gällande föreskrifter följs.

### Ansvar för operativ tillsyn

Enligt förordningen (1998:900) om tillsyn enligt miljöbalken ligger ansvaret för den operativa tillsynen av naturminnen på den myndighet, länsstyrelse eller kommun, som beslutat om att inrätta naturminnet. Enligt 10 § i samma förordning får Länsstyrelsen överlåta den operativa tillsynen av naturminnen, som den tidigare har beslutat om, till kommunen (precis som för naturreservat och vissa biotopskyddsområden). Sådan överlåtelse kan ske efter begäran från kommunfullmäktige.

### Tillsynsvägledning

Tillsynsvägledning innebär att samordna, följa upp och utvärdera den operativa tillsynen samt att ge stöd och råd till de operativa tillsynsmyndigheterna. Länsstyrelsen ansvarar för tillsynsvägledning i länet.

## Förvaltning

### Statlig förvaltning

Successivt under 1990-talet har Länsstyrelsen i praktiken tagit över naturvårdsförvaltningen för alla naturminnen som Skogsvårdsstyrelsen tidigare haft på sin lott. Enstaka naturminnen förvaltas av Länsstyrelsen i samråd med respektive markägare. Detta är i så fall angivet i tillhörande beslut om naturminnets inrättande.

### Kommunal förvaltning

Ett fåtal naturminnen, vilka tillkommit under senare år, ligger under kommunal förvaltning. Det rör sig om två ekar i Lidingö, Påsundsberget i Stockholm, Råstahällen i Solna, samt en gran på Lilla Björknäs och Boo Jättegryta i Nacka. Följande två förvaltas av respektive kommun i samråd med Länsstyrelsen: Ravalens naturminne i Sollentuna, samt naturminnet Dagsländan i Täby.

### Markägares förvaltning

Endast i två fall där markägaren inte är stat eller kommun förvaltas naturminnen av markägaren ensam. Skärgårdsstiftelsen har hand om Sveriges Holme, medan landstinget sköter en ek på Danderyds sjukhusområde.



*Trångsund 2004. Denna trestammiga ek nära Trångsunds station var döende och hade grenar hängande ut mot järnvägsspåren. För att undvika olyckor sågades den ner till en högstubbe år 1999. Några grova grenar lämnades kvar på marken. Även som död bedöms eken ha så högt naturvärde att den kvarstår som naturminne.*

# Besiktning och åtgärder 2000-2004

---

## Bakgrund

Under åren 2000 och 2001 besökte Länsstyrelsen nästan samtliga naturminnen i Stockholms län. Behovet av besiktning var stort eftersom kunskapen om tillståndet för många naturminnen med åren hade blivit alltmer bristfällig.

Den förra mer omfattande genomgången av Stockholms läns naturminnen utfördes under åren 1969-72. De flesta besiktigades då av Skogsvårdsstyrelsen, som på den tiden var förvaltare för dessa naturvårdsobjekt. Under 1972-78 genomfördes åtgärder på ett 20-tal naturminnen och för ytterligare ett 20-tal upprättades åtgärdsplaner som sträckte sig från 1978 fram till 1985. Utöver dessa åtgärdsplaner och efter 1985 har skötselinsatser mestadels varit av det mer akuta slaget, exempelvis när säkerhetsrisker uppmärksammats av tomtägare och närboende eller av Vägverket.

## Metodik

Tre inventerare har arbetat med besiktningen under åren 2000 och 2001: Cecilia Persson, Susanne Vävare och Örjan Hallnäs. Besiktningen har haft flera syften:

- Säkerhetsbedömning Till grund för beskärningar på platser där träden kan utgöra säkerhetsrisker (vid till exempel vägar, hus och tomter)
- Bedömning av naturvårdsbehov Avser framför allt röjning av konkurrerande vegetation runt träden
- Bedömning av andra behov Gränsmarkeringar och informationstavlor
- Naturvärdesinventering För att få en uppfattning om de naturminnesskyddade trädens nuvarande naturvärde har träden beskrivits med avseende på strukturer som indikerar och gynnar biologisk mångfald och rödlistade arter
- Naturminnenas status Huruvida skälen för fridlysning har förändrats, till exempel om ett träd har dött och fallit omkull
- Övrig dokumentation Fotografering m.m.

Vid besiktningen användes ett standardiserat protokoll (bilaga 1). Eftersom bara 20 av de från början 143 naturminnena består av andra objekt än träd, och mer än hälften av alla träd i sin tur är ekar, har protokollet utformats för att passa träd i allmänhet och ekar i synnerhet. De punkter som är ointressanta för andra trädarter än ek har i förekommande fall hoppats över vid besiktningen. Naturminnen av övriga slag, som geologiska objekt och floralokaler har huvudsakligen beskrivits i fri text.

De två stora naturminnesmärkta alléerna i Torsåker (Upplands-Väsby kommun) och Ekebyholm (Norrtälje kommun) har endast besiktigats översiktligt. Skötsel av alléerna, vilket inbegriper säkerhetsbeskrivning, är numera Vägverkets uppgift. Alléerna omfattas sedan den 1 januari 1994 även av biotopskydd enligt 5 § förordningen (1998:1252) om områdesskydd enligt miljöbalken. Inom biotopskyddsområde får enligt 7 kap 11 § miljöbalken inte verksamhet bedrivas eller åtgärder vidtas som kan skada naturmiljön.

Insamlade data återfinns i sammanfattad form i denna rapport. Alla besiktningsdata bevaras som arkiv- och referensmaterial på Länsstyrelsen.

### **Säkerhetsaspekter**

En betydande del av de naturminnesmärkta träden står på ställen där nedfallande grenar kan orsaka skador på person eller egendom (vid vägar, cykelbanor, gångstigar i välbesökta friluftsområden, tomter och andra platser där människor regelbundet vistas eller passerar). För dessa träd gjordes en bedömning av döda eller döende grenar i farliga lägen. Redan vid tämligen små risker för person- eller materiella skador noterades behov av säkerhetsåtgärder. Därefter har Länsstyrelsen utfört säkerhetsbeskrivningar av sammanlagt 111 träd inom 41 olika naturminnen.

I svårbedömda fall, exempelvis vid förekomst av långsgående stamsprickor, har besiktningen kompletterats av arborister (trädvårdsexperter), som fått lämna förslag på lämpliga åtgärder.

Naturminnen som står i skogen anses inte utgöra någon fara som är större än den natur som omger dem. På liknande vis bedöms inte naturminnen på åkermark eller med grenar över lågfrekventerade brukningsvägar utgöra en så allvarlig risk att beskrivning ska vara nödvändig.

### **Parametrar för naturvärden**

Följande uppmätta eller bedömda parametrar följer anvisningarna i *Inventering av jätteträd* [1] (Se även besiktningprotokollet, bilaga 1):

- Nuvarande naturtyp                      Till exempel åker, betesmark, allé, väggkant, lövskog, blandskog etc



- Trädform Kronans och grenverkets utseende och form
- Stamomkrets i brösthöjd Mätas på 130 centimeters höjd över marken (eller på det smalaste stället mellan marknivå och brösthöjd)
- Stamhåligheter med mulm Indelning i fyra typer av mulmhål efter storleken på hålets öppning i stammen samt av mängden mulm
- Övriga håligheter Till exempel hackspettshål
- Exponerad ved Om det finns barklösa vedtytor större än 10x10 cm<sup>2</sup> (viktig miljö för många insekter, till exempel som yngelkammare)
- Brandspår Förekomst noteras (bränd ved är viktig för vissa insekts-, lav- och svamparter)
- Vitalitet Femgradig skala:
  - Ett helt friskt träd har i stort sett inga döda grenar eller andra skador.
  - På ett skadat träd är högst 40 procent av grenarna döda.
  - Ett döende träd har mer än 40 procent döda grenar
  - Dött stående träd
  - Dött liggande träd

Följande parametrar har mätts eller bedömts, men utan att strikt följa rekommendationerna i *Inventering av jätteträd* [1]:

- Lämpliga efterträdare Befintliga stora träd av samma art inom en radie av 100 meter.
- Utflygningshål för insekter Mängd och form (där färdigutvecklade insekter flyger ut – formen på hålet är mer eller mindre artspecifik)
- Barksprickors djup Den djupaste sprickan på stammen anges som ett mått på hur variabel miljön på stammen är (variationen av mikrohabitat). Mätningen sker från en tänkt linje mellan två intilliggande barktoppar till den djupaste punkten i sprickan (se figur 1). Endast barksprickor åtkomliga från marken har beaktats; det är också nästan alltid på nedre delen av stammen man finner den grövsta strukturen.

- Savflöde Förekomst av någorlunda färska savflöden ur stammen (vilket är av betydelse för många insekter, till exempel ekoxe)
- Vindexponering Tregradig skala
- Solexponering Tregradig skala
- Grad av fristående Tregradig skala. (Om mellan 25 procent och 75 procent av kronan och det utrymme som sträcker sig två meter utanför kronan inkräktas av andra träd eller buskar, räknas trädet som delvis fristående.)
- Lågt sittande grova grenar Förekomst av grova grenar som utgår från stammen på högst fyra meters höjd. (Indikerar bland annat tung krona, vilket ökar chansen för grenbrott och stamsprickning, vilket i sin tur ger ökad habitatvariation i form av till exempel savflöden och svampangrepp.)
- Artinventering En begränsad inventering av epifyter, främst lavar, men även svampar, har utförts. I första hand har vi sökt efter ett antal signalarter (till exempel sotlav och korallticka) som antingen indikerar att det kan finnas andra, mer sällsynta arter eller som i sig själva innebär ett högt naturvärde.

En mer noggrann och omfattande artinventering på många av ädellövträden skulle vara av stort värde. Data från den nu utförda besiktningen kan användas för att göra ett urval av intressanta träd.



**Figur 1.** Principen för mätning av barksprickors djup (genomskärning av barklager). Mätningen sker från en tänkt linje mellan två intilliggande barktoppar till den djupaste punkten i sprickan.

## Fotografering

Alla naturminnen fotograferades vid besiktningen. I möjligaste mån har de förevisats ur samma fotovinkel som vid inventeringen på 1970-talet, men i

flera fall har marken runt naturminnena vuxit igen i sådan grad att detta varit omöjligt. Då valdes istället den vinkel som gav de bästa sikt- och ljusförhållandena. Bilderna finns som referensmaterial på Länsstyrelsen.

## **Naturvårdande röjningar**

Många naturminnesmärkta träd återfinns i levande jordbruksbygd, liksom på tomter, i parker och på andra skötta grönområden där den ordinarie verksamheten bibehåller en utmärkt livsmiljö för dem.

Andra naturminnen står på platser där karaktären hos det landskap som format dem har förlorats. Hävden har upphört och markerna växer igen. Ibland planteras skog på tidigare åkermark. De gamla naturminnesträden utsätts för konkurrens om utrymme och ljus från annan vegetation, och naturvärdena skadas.

Särskilt ekar är känsliga för minskande ljusexponering, liksom många av de arter som är knutna till eken för sin existens. Ekar som vuxit upp och präglats i öppna ängsmarker och beteshagar har utvecklat stora vida grenverk, det man ibland kallar sparbankskronor. När den kringliggande skogen kommer för nära och andra träd växer in i ekens krona blir det för mörkt och ekens grenar börjar dö.

Även naturminnesmärkta träd av andra arter har präglats i öppna landskap. Flera av de naturminnesmärkta granarna är av hagmarkstyp med yviga barrbärande grenar ända ned till marken. Tall och i synnerhet gran är betydligt mer tåliga för skuggning, men de hagmarkspräglade exemplaren påverkas också negativt av igenväxning med följd att grenar dör precis som hos ekarna.

Vid de frihuggningar och röjningar som Länsstyrelsen nu genomför och har genomfört återskapas fungerande livsutrymmen åt träden. Ekar som står i en mer eller mindre igenvuxen omgivning frihuggs genom att konkurrerande vegetation tas bort i området från stammen ut till ett avstånd av fem meter utanför kronan. Detta har flera goda verkningar. För det första får ekens krona tillräckligt med ljus för att överleva. För det andra exponeras stammen för solen, vilket är av stor betydelse för flera av de insekter och lavar som kan leva på eken. Träd av andra arter behöver vanligen inte lika omfattande röjningar.

Genom åtgärderna ökar också chansen att man ser naturminnena när man går förbi. Träd av jättekarakter är på många ställen såpass ovanliga att ingen som rör sig i skog och mark ska berövas upplevelsen av dem, i alla fall inte av den anledningen att träden har försvunnit bakom sly och granplanteringar.

## **Genomförande av skötselåtgärder**

De skötselåtgärder som utförs på och kring naturminnen finansieras genom ett vårdanslag från Naturvårdsverket för skötsel av skyddade områden. Vårdanslaget administreras av Länsstyrelsen. De stora arbetena med beskärningar och röjningar har upphandlats i enlighet med lagen om offentlig upphandling (1992:1528).

Vid besiktningen noterades något slag av åtgärdsbehov för totalt 194 träd inom 67 olika naturminnen. Däri ingick cirka 110 säkerhetsbeskärningar. Om man helt räknar bort de två alléerna som sköts av Vägverket (Torsåker och Ekebyholm), innebär det för Länsstyrelsens del att utföra åtgärder för drygt 60 procent av länets naturminnesmärkta träd.

Naturminnen i Huddinge kommun samt på Gällstaö i Ekerö kommun åtgärdades under hösten 2001. Övriga beskärningar och huvudparten av röjningarna utfördes under 2002. Avslutande röjningar och frihuggningar utförs under 2004. Samtliga beskärningar har utförts av arborister.

Före åtgärder som är så omfattande som röjningar och frihuggningar kontaktas alltid markägaren av Länsstyrelsen. När skötselåtgärderna genomförs visas också hänsyn till djurlivet. Inga arbeten utförs under fåglarnas häckningssäsong. Om något träd upptäcks vara bostad för fladdermöss flyttas alltför störande arbete till annan årstid.

## **Besiktning i framtiden**

Besiktningen har givit underlag för hur ofta tillsyn i fortsättningen ska ske för olika objekt. Tillsynsfrekvensen grundar sig på säkerhetsaspekter och övriga skötselbehov.

Naturminnen som inte står nära hus, tomter eller vägar kommer bara att besökas så ofta som krävs för att se till att de inte utsätts för igenväxning och skadlig skuggning. Vissa naturminnesträd kommer därför att besökas mer sällan än andra. Eftersom barrträd till exempel är mindre känsliga för skuggning är behovet att röja kring dem mindre än för ekar och lindar. Några naturminnen med mycket lågt tillsynsbehov är stora tallar med högt upphissad krona som står på mark med produktiv skog. De utgör ingen nämnvärd säkerhetsrisk och eftersom de tillhör överskiktet i en skog där övriga träd avverkas innan de blir så höga att de börjar konkurrera med naturminnena om ljuset, finns heller inget behov av röjning.

## Redogörelse för varje kommun

---

I denna del av rapporten ges en översiktlig presentation av naturminnena i respektive kommun i Stockholms län. För varje kommun finns en översiktskarta, en lista över samtliga naturminnen, samt en beskrivande text.

Kartornas skalor varierar mellan cirka 1:32 000 och cirka 1:350 000. Som bakgrund har använts digitala versioner från Lantmäteriverket av antingen översiktskartan, vägkartan eller terrängkartan, beroende på vilken som har blivit tydligast för varje kommun. Kartorna i rapporten anger inte i detalj var naturminnena är belägna, utan för den som vill besöka dem behövs en terrängkarta (gröna kartan) eller en fastighetskarta (gula kartan) där alla naturminnen finns utmärkta. Observera att flera objekt finns på privata tomter och inte kan besökas utan ägarens tillstånd.

Listorna innehåller Länsstyrelsens objektкод, typ av naturminne, särskilt namn (endast för enstaka naturminnen), fastighet, beslutsdatum samt eventuella mätdata. Trädens stamomkrets är mätta åren 2000 eller 2001. Fastighetsbeteckningar kan ändras då och då. Om man behöver vara säker på aktuell beteckning bör man kontrollera mot fastighetsregistret.

Beskrivningarna berör inte alla naturminnen, utan bara dem där det finns någonting speciellt att förtälja, någon miljöbeskrivning, detalj eller skröna, antingen den är nutida eller historisk.

Speciella artfynd som är knutna till vissa naturminnen nämns också. Det rör sig om rödlistade arter och signalarter m.m. av lavar, fåglar och svampar. Besiktningen under åren 2000-2001 har inte varit så ingående att en heltäckande kartläggning av sådana värden som till exempel insektsfauna och lavflora har varit möjlig.

### Objektnummering

Varje naturminne har en objektкод (Länsstyrelsens administrativa nummer). De tre sista siffrorna i koden är naturminnets löpnummer i respektive kommun. Objektkoderna infördes på 1980-talet och har tilldelats alla objekt i nuvarande Stockholms län som är eller någon gång har varit naturminne. Motsvarande numrering finns också för naturreservat och andra naturvårdsobjekt.

Att vissa löpnummer saknas i den aktuella sammanställningen behöver inte bero på att själva naturföremålen är borta. Flera naturminnen har genom åren upphävts för att ingå i större skyddade områden (till exempel naturreservat) och finns därför i praktiken kvar som skyddade objekt. Om man

tittar på Södertälje finner man förhållandevis många luckor i nummerserien. Förutom ett antal upphävanden hamnade även fem naturminnen i Nykvarns kommun i samband med kommunindelningen 1999.

Från början numrerades länets naturskyddsobjekt kronologiskt med så kallade riksregisternummer. Denna nummerserie används inte längre och redovisas inte här, men den är fortfarande av stor betydelse när man söker i äldre arkiv och dokument för att till exempel studera ett naturminnes historia.

# Botkyrka kommun

---

## Antal naturminnen

5

## Antal ingående objekt totalt

3 ekar

3 tallar

1 bok

[karta\_botkyrka]



Objekt nr.	Objekt	Fastighet	Beslutsdatum	Stamomkrets
0127-04-001	Ek	Tullinge 19:625	1954-09-22	414 cm
0127-04-002	2 ekar	Eriksberg 2:1	1957-04-04	575 cm, 795 cm
0127-04-004	Tall	Näs 1:32	1962-05-21	309 cm
0127-04-005	2 tallar	Tumba 7:206	1965-05-11	305 cm, 292 cm
0127-04-006	Bok	Tullinge 19:282	1967-02-28	477 cm

### *Naturminnen i tätort*

Naturminnena i Botkyrka hör till de mer urbana. Totalt finns sju naturminnesmärkta träd i kommunen, samlade i fem naturminnen. Bara en av tallarna omges av lantlig naturmiljö där den står långt ut på Näslandet, helt nära Mörkarfjärden. Alla andra finner man bland tätare bebyggelse – i Tullinges villakvarter, mellan hyreshus i Tumba eller invid Eriksbergs industriområde.

### *Livet och döden*

Hälsotillståndet bland dessa träd är överlag gott. Den enda sjuklingen är den grövsta av ekarna vid Eriksberg. Med sina 795 cm i omkrets är den länets sjätte största naturminnesträd, och med rätten av sin ålder har den så sakteliga börjat gå hädan.

Någon har sagt att ekar växer i 300 år, står stilla i 300 år och dör i 300 år. Påståendet är visserligen långt ifrån någon exakt beskrivning av ekens livscykel – det finns exempelvis knappt några säkra belägg på ekar som blivit så gamla som 900 år – men som aforism säger den ändå en hel del om de träd som lyckas bli riktigt gamla. Ålderns höst är lång för en ek av sådan väldighet och även om den har tappat många grenar och helt klart är döende, så kan det ta hundra år och mer innan den till slut för allra sista gången drar in sitt klorofyll och faller sina blad.



# Danderyds kommun

---

## Antal naturminnen

3

## Antal ingående objekt totalt

4 ekar

[karta\_danderyd]

Objekt nr.	Objekt	Särskilt namn	Fastighet	Beslutsdatum	Stamomkrets
0162-04-002	Ek		Sjukhuset 5	1960-06-30	786 cm
0162-04-003	2 ekar		Växthuset 14, Växthuset 34	1964-05-13	400, 515 cm
0162-04-004	Ek	Berzelii ek	Bojen 1	1967-01-09	435 cm

### *Sjukhuseken*

Eken på fastigheten Sjukhuset 5 står bakom den barnpsykiatriska kliniken vid Danderyds sjukhus och hör till de grövsta naturminnesekarna i länet. Växandes i dåvarande Mörby kronopark fridlystes eken första gången den 14 oktober 1948, och trädet kallades då i sin helhet för ”domänreservat”. Efter att marken övergick i landstingets ägo inrättades istället eken som naturminne 1960. År 1989 utfördes en rejäl beskärning av trädet, sedan en stor gren fallit ned över den intilliggande lekplatsen.

### *Berzelii ek*

Berzelii ek är uppkallad efter samma person som Berzelii park vid Nybroplan, den världsberömde svenske kemisten Jöns Jacob Berzelius (1779-1848). Jöns Jacob var bland annat ledamot av Vetenskapsakademien från 1808 fram till sin död och var dess ständige sekreterare från 1819. Dessutom innehade han stol nummer fem i Svenska Akademien från 1837. Eken står på Kevinge gårds dåvarande ägor och döptes kort efter sin namnes bortgång. Berzelius var god vän till ägaren av Kevinge gård, statsrådet Gabriel Poppius, och efter att under 20 år ha varit en återkommande gäst på Kevinge, gifte han sig 1835 med Poppius 24-åriga dotter Betty. Möjligen var det så att deras förlovning ägde rum under den stora eken.

Berzelii ek står idag inne i ett bostadsområde och har länge varit i dålig kondition. År 1977 ansades grenverket ordentligt och året därpå beslutades till och med om upphävande av naturminnesskyddet. Markägaren överklagade dock till kammarrätten som undanröjde Länsstyrelsens beslut. När trädet besiktigades år 2000 fann man så kraftiga rötskador i både stam och grenar, att man av säkerhetsskäl påföljande vinter nödgades beskära trädet till högstubbe. De kvarstående resterna av Berzelii ek fortsätter att vara naturminne.

### *Växthuset*

De två ekarna i kvarteret Växthuset är i god kondition även om deras kronor är relativt glesa. Endast smärre beskärningar har genomförts under den nu aktuella åtgärdsperioden.



*Berzelii ek i Danderyd år 2004. Trädet är numera en högstubbe, eller vad man ibland kallar ekruin.*

# Ekerö kommun

---

## Antal naturminnen

8

## Antal ingående objekt totalt

25 ekar

1 tall

1 gran

1 alm

2 aplar

1 faunalokal

[karta\_ekero]



Objekt nr.	Objekt	Särskilt namn	Fastighet	Beslutsdatum	Stamomkrets
0125-04-001	12 ekar 2 aplar 1 alm		Gällsta ö 1:1, 1:36–1:40	1929-07-15	Ekar 378–1017 cm Aplar 195, 173 cm Alm 484 cm
0125-04-002	Tomt m. ek (Ålen nr. 3)		Gällstaö 1:1	1929-07-15	Ek 515 cm <b>Areal</b> 0,17 ha
0125-04-003	Ormgran		Björkö 1:17	1946-07-12	200 cm
0125-04-004	1 ek 1 tall	Ekebyhovs- eken	Träckvista 4:1, Ekebyhov 1:1	1956-02-20	Ek 1066 cm Tall 350 cm
0125-04-005	9 ekar		Kunsta 1:1	1957-12-30	320–600 cm
0125-04-006	Ek		Kärsö 1:1	1958-01-07	760 cm
0125-04-007	Ek		Kaggeholm 11:1	1963-12-16	469 cm
0125-04-008	Bivarglokal		Kärsö 1:6	1977-10-10	<b>Areal</b> 0,40 ha

### *Verkliga bjässar*

Störst, bäst och vackrast? Ja, kanske det. I Ekerö kommun finner man i alla fall ett par av de mest omfattande ekarna i hela landet. Ekebyhovseken har en omkrets på närmare elva meter och är ganska välkänd. Den är mycket knotig och förmodligen helt ihålig, vilket man kan ana genom flera större håligheter vid stambasen. I midjemått överträffas den bara av Rumskullaeken i Norra Kvill i Småland, vilken mäter ungefär 14 meter, samt ytterligare en småländsk ek.

På Gällstaö finns emellertid ytterligare en tiometers-ek som inte är lika omnämnd, men som ändå kommer så högt upp som på fjärde plats bland samtliga landets jätteekar. Hur gammalt är då ett sådant träd? Flera gigantiska ekar i Sverige har döpts till *Tusenåriga eken*, men det är med största sannolikhet alltid fråga om rejäla överdrifter. Naturgeografen Lars-Erik Åse utförde på 1960-talet ett antal provborrningar i eken på Gällstaö och kom efter matematisk beräkning (med hjälp av så kallad extrapolering) fram till att eken är från 1400-talet eller senare, alltså knappast äldre än 600 år.

De två naturminnen (-001 och -002) som finns på den halvö som Gällstaö bildar, är de tredje och fjärde äldsta kvarvarande naturminnena i Stockholms län. Dessa bägge utgörs av inte mindre än 16 gamla träd. Förutom alla ekar hittar man där också länets enda naturminnesmärkta äppelträd. Det rör sig om två vildaplar (*Malus sylvestris*) som troligen har uppkommit som rotskott från träd av en gammal förädlad lokal äppelsort. Som individer betraktade kan dessa aplar sålunda ha flera hundra år på nacken.

### *Steklarnas naturminne*

På Kårsön (som ligger mellan Ekerön och Munsön) finns länets enda naturminne som är inrättat för att bevara en insektslokal. Naturminnet består av en del av Kårsö grustag, som numera är nedlagt. I grustagets västra del har den i Stockholms län mindre vanliga bivargen (*Philantus triangulum*) funnit boplats tillsammans med andra sandlevande steklar. Arten är beroende av bar sand och området måste regelbundet utsättas för störning för att inte växtligheten ska ta över. I den nakna sanden lever även läppstekeln (*Bembix rostrata*), vilken är upptagen på ArtDatabankens rödlista över hotade arter.



*Bivarg. Kroppen är i verkligheten cirka 19 mm lång. (Foto: Iris Rezk Salama)*

### *Ormgran*

Naturminnet på Björkö har sett sina bästa dagar. Det har varit en ståtlig så kallad ormgran, det vill säga en gran med långa slingrande glest sittande grenar som nästan saknar sidoskott. De längsta grenarna mäter inte mindre än sex meter. Många grenar har tidigare knäckts av alltför tunga snölass, och nu är granen död. Alltjämt står den dock upp och får finnas kvar som naturminne en tid framöver.

# Haninge kommun

---

## Antal naturminnen

7

## Antal ingående objekt totalt

14 ekar

1 tall

1 ö

1 strandhäll

[karta\_haninge]

Objekt nr.	Objekt	Särskilt namn	Fastighet	Beslutsdatum	Stamomkrets (alt. areal)
0136-04-001	Ö	Skomakarskeppet	Gränö 1:90	1945-01-08	<b>Areal</b> 0,56 ha
0136-04-002	Ek		Hammars småbruk 15:1	1945-08-27	385 cm
0136-04-003	7 ekar		Sandemar 1:1	1946-08-31	360-565 cm
0136-04-004	Paraplytall		Solberga 1:1	1947-03-06	240 cm
0136-04-007	3 ekar		Lilla Hållsättra 3:1	1962-06-20	405, 450, 390 cm
0136-04-008	3 ekar (samt 6 ekar i Nynäsh. k:n)		Grindtorp 1:1 Eknäs 3:1 Västnora 4:27	1963-06-13	475, 450, 460 cm
0136-04-009	Strandhällar	Ornö huvud	Svinåker 1:2	1976-09-08	<b>Areal</b> 0,55 ha

### *Sandemar*

I Sandemars slottspark står inte mindre än sju mäktiga fridlysta ekar. Slottet och parken började anläggas i slutet av 1600-talet. Ekarna kan vara planterade då, men de kan också mycket väl vara rester av den strandskog som tidigare fanns på platsen. På ekarna har hittats exempelvis grå skärelav (rödlistad) och brun nållav.

### *Häringe-Hammersta*

Haninge kommun delar med Nynäshamns kommun ett naturminne som tidigare hörde till de mest omfattande. Från början bestod det av 41 ekar, som stod ordentligt utspridda, främst över de båda säteriernas marker men även utanför. Till dags dato har det emellertid minskats till 9 ekar, varav 6 finns i Nynäshamns kommun. De första av de som upphävdes hade dött och ibland fallit omkull. Två träd (varav ett invid riksväg 73) upphävdes och avverkades av trafiksäkerhetsskäl. År 2004 upphävdes även de 25 ekar som står inom Häringe-Hammersta naturreservat. Anledningen var att reservatet, som bildades 1990, ger träden ett tillräckligt skydd. Reservatsområdet ägs och förvaltas av Skärgårdsstiftelsen, medan Stockholms stad äger de intilliggande områden som hyser de kvarvarande naturminnesmärkta ekarna. På ekarna (de upphävda inräknat) har hittats bland annat oxtungsvamp och gul dropplav (rödlistade), samt guldspiklav.

### *Ornö huvud*

Ett av de mer svårtillgängliga naturminnena hittar man på Ornös nordligaste delar. Naturminnets strandhällar beskrivs som den finaste delen av de bandade bergartsstråk som finns i den här delen av Stockholms skärgård. På hällarna finns 150 meter långa stråk av kalksten och leptiter.



*Ornö huvud sett söderifrån.*

#### *Dubbeltallen i Stora Vädersjö*

Ett naturminne i Haninge har nyligen upphävts, som en följd av inventeringen år 2001. I Stora Vädersjö, en bit upp i skogen ovanför hästgården, stod förr en dubbeltall, det vill säga en tall med två ihopväxta stammar. Precis som *Trolltallen* i Södertälje drog man barn genom detta träd för att bota dem från engelska sjukan och andra åkommor. Gluggen mellan stammarna måste ha varit litet trång från början, för man hade huggit hålet större, något som syns tydligt på en detaljbild från 1970-talet i Länsstyrelsens arkiv.

Av trädet återstår idag en liggande murken stam, nedbruten till den grad att den sjunkit samman och formats efter den böljande terrängen, samt en meterhög stubbe. På stubben kan man fortfarande ana spåren av yxhugg.

# Huddinge kommun

---

## Antal naturminnen

11

## Antal ingående objekt totalt

10 ekar

1 ask

2 flyttblock

[karta\_huddinge]



Objekt nr.	Objekt	Särskilt namn	Fastighet	Beslutsdatum	Stamomkrets
0126-04-001	Ek	Hagsta- eken	Glömsta 4:1	1933-10-10	680 cm
0126-04-003	Ek		Bonden 1	1957-05-06	595 cm
0126-04-004	Ek		Glömsta 1:314	1958-02-28	452 cm
0126-04-005	Ek		Björksättra 1:5	1960-01-22	444 cm
0126-04-006	Ek		Inspektoren 4	1960-01-22	530 cm
0126-04-007	3 ekar		Höjden 118	1960-01-22	445, 400, 360 cm
0126-04-008	Flyttblock		Tomtberga 3:22	1960-02-01	–
0126-04-009	Ek		Fällan 3:21	1960-01-22	418 cm
0126-04-010	Flyttblock		Högmora 2:4	1960-01-22	–
0126-04-011	Ask		Vårby Gård 1:9	1960-01-22	577 cm
0126-04-013	Ek		Segeltorps Gård 36	1961-06-22	464 cm

#### *Urbana naturminnen*

Alla Huddinges naturminnen är belägna i mer eller mindre tätbebyggda områden. Oftast finner man dem på privata tomter eller invid vägar. Ett av flyttblocken ligger alldeles intill Huddinge kommunalhus. De tre ekarna på fastigheten Höjden 118 står vackert på led mellan Gamla Södertäljevägen och Höjdens förskola.

#### *Den stora asken*

Mest naturskönt i Huddinge står kanske länets enda naturminnesmärkta ask. I parken till Vårby Gård, nära Vårby källa, tronar den bland fruktträd och buskar. (Parken är privatägd och inte öppen för allmänheten.) Med sina nästan sex meter i omkrets torde den höra till de allra största askarna i hela Sverige. Rekordet har (med viss reservation) en ask i Ekhammar i Västergötland som år 1957 mättes till 6,35 meter runt stammen.

#### *En ruin av ek*

Eken på Fällan 3:21 är numera en så kallad ekruin, där endast nedre delen av stammen och basen på de grövsta grenarna återstår. År 1999 var eken i stort sett död och dess många döda grenar blev alltför riskabla att ha kvar. Bland annat hängde de ut över järnvägen nära Trångsunds pendeltågsstation. Genom den säkerhetsbeskrivning som då ägde rum fick den sitt nuvarande utseende.

### *Initiativtagare*

Huddinge Hembygdsförening var under några år kring 1960 mycket aktiv med ansökningar om att bilda naturminnen i Huddinge kommun. Föreningen ligger bakom flertalet av objekten på kommunens lista. I några fall är det emellertid istället respektive markäge som har stått för det inledande initiativet.



*Den stora asken vid Vårby Gård år 2004.*

# Järfälla kommun

---

## Antal naturminnen

1

## Antal ingående objekt totalt

15 ekar

[karta\_jarfalla]

Objekt nr.	Objekt	Fastighet	Beslutsdatum	Stamomkrets
0123-04-002	15 ekar	Viksjo 3:488, Viksjo 3:570, Viksjo 3:571	1949-06-25	420-660 cm

### *Järfällas ekar*

Järfälla har idag visserligen bara ett beslut om naturminne, men det utgör å andra sidan en ansevärd mängd av präktiga ekar. Från början var de sexton stycken, men en blåste omkull på 1970-talet.

Alla de kvarvarande ekarna, utom en, står vackert i Görvälns naturreservat invid Mälaren, fördelade på tre grupper. Den nordliga samlingen finns i Hummel Mora hage, mellangruppen vid Sandviks gård och de södra träden nedanför Gåseborgs fornborg. Runt dessa naturminnesmärkta träd finns åtskilliga ekar av nästan samma dimensioner, så det är gott hopp om återväxten inom naturreservatet. På många av ekarna har guldspikad spiklav hittats.

Den femtonde och sista eken står mitt på Viksjö golfklubbs *driving range* och peppras under golfsäsongen dagligen av ett otal bollar. Trädet har nyligen genomgått en relativt omfattande säkerhetsbeskränning.

### *Stormfällt naturminne*

Det har funnits ett naturminne till inom Järfälla kommun. År 1944 inrättades en så kallad naturpark inom Sollentuna Häradssällmanning nordost om Stäket, norr om vägen mot Rotebro. Det var ett område om drygt 0,8 hektar med följande välspecificerade innehåll: 163 tallar, 332 granar, 7 björkar och 1 asp. Det rörde sig inte om träd av större dimensioner. Den största omkretsen bland dessa träd var omkring 150 cm i brösthöjd – men beståndet var då omkring 140 år gammalt och man ville bevara ett äldre naturskogsbestånd undan avverkning. Tyvärr blåste de flesta av träden omkull i den svåra stormen den 31 oktober 1969 och naturminnet upphävdes året därpå.



*Stammen till den största av de två naturminneseckarna på Lidingö.*

# Lidingö kommun

---

## Antal naturminnen

1

## Antal ingående objekt totalt

2 ekar

[karta\_lidingo]



Objekt nr.	Objekt	Fastighet	Beslutsdatum	Stamomkrets
0186-04-001	2 ekar	Lidingö 5:175	1969-01-10	684, 463 cm

### *Lidingös ekar*

Lidingös enda naturminne bestod från början av fyra ekar, spridda över Kyrkvikens norra strand. De fridlystes 1969. Under remissförfarandet som föregick fridlysningen ansåg Skogsvårdsstyrelsen (SVS) att endast ett av träden (nummer 3) hade ”en sådan märklig dimension och möjligen ett sådant märkligt växtsätt” att det var värt att naturminnesmärkas. Normalt utsågs SVS till förvaltare av naturminnen, men i det här fallet ville SVS inte belastas med uppdraget om det skulle omfatta mer än ett träd.

I stället blev det Lidingö stad som tog på sig förvaltarskapet. Staden ansåg att träden var viktiga för Ekbackenområdets karaktär och att fridlysningen ”vore ett auktoritativt uttryck för det värde hela ekbeståndet inom det aktuella området har”.

Två av ekarna – de som stod längre upp mot Elfviksvägen – är nu borta. Ek nummer 1 upptäcktes vara kraftigt rötskadad och blev upphävd som naturminne och nedsågad 1980. Ek nummer 2 föll ut över gatan under stormen den 28 juli 1992 och upphävdes i augusti samma år.

Kvar står nu, invid strandpromenaden längs Kyrkviken, två ekar som varje höst sveps in i doften från tusentals svettiga Lidingölöpare vilka just har passerat den skylt som visar att det återstår 22 kilometer till mål.



*Den mindre av de två naturminnesekarna på Lidingö.*

# Nacka kommun

---

## Antal naturminnen

9

## Antal ingående objekt totalt

13 ekar

5 tallar

1 gran

1 jättegryta

1 holme

[karta\_nacka]

Objekt nr.	Objekt	Särskilt namn	Fastighet	Beslutsdatum	Stamomkrets (alt. Areal)
0182-04-001	Holme	Sveriges Holme	Sicklaön 12:1	1938-07-05	Areal 0,43 ha
0182-04-004	Tall		Rensättra 2:3	1947-06-03	265 cm
0182-04-005	Tall		Erstavik 25:1	1947-06-17	352 cm
0182-04-007	13 ekar		Sicklaön 14:1	1949-10-26	404, 412, 423, 495, 390, 461, 533, 456, 461, 460, 400, 420, 400 cm
0182-04-008	Tall		Erstavik 25:1	1957-02-12	279 cm
0182-04-009	Tall		Erstavik 25:1	1954-06-21	341 cm
0182-04-010	Tall		Erstavik 25:1	1964-11-27	286 cm
0182-04-011	Gran		Björknäs 10:1	1969-01-21	294 cm
0182-04-012	Jättegryta	Boo jättegryta	Boo 1:608	1987-02-13	–

### *Stora Nyckelviken*

Naturminnet i Stora Nyckelviken bestod vid sitt bildande 1949 av femton ekar och en alm. Då som nu är Nacka kommun markägare. Under sitt ansökningsförfarande skrev dåvarande länsjägmästare Folke Thörn till Nacka stads drätselkammare:

”Vid senaste besök å rubricerade fastighet med Eder hr Wilhelmsson framkastade jag förslaget om att söka fridlysning av här befintliga storekar. Självfallet kommer inte staden att med hänsyn till denna fastighets ändamål avverka några av dessa månghundraåriga storträd. Men med tanke på vad som så överraskande kan hända – kraftgators framdragande och dylikt – synes det vara av allra största vikt, att dessa klenoder bevaras för framtiden. Jag tillåter mig sålunda föreslå, att erforderliga åtgärder vidtagas för ändamålet ifråga. /.../”

Sedan dess har almen och två ekar upphävts. En av ekarna föll av sig själv, medan de två andra träden dog och torkade och sedan togs ned av säkerhetsskäl. På de kvarvarande ekarna växer bland annat guldpuddrad spiklav.

### *Sveriges holme*

Sveriges holme ligger utanför Kungshamn, strax norr om inloppet till Skurusund. Den skyddas främst för sitt fina självföryngrande bestånd av lind. År 1915 var Sveriges holme till salu och i den intensiva pressanstormning som följde befarades att holmen kunde bli plats åt såväl villabygge som oljecisterner. Någon tipsade snart om att en gammal domarring var belägen på holmens topp, varpå holmen snart upphöjdes till ett objekt för forn-

forskning, vilket i sin tur förde med sig att exploateringstankarna föreföll alltmer moraliskt inkorrekta. Till sist köptes Sveriges holme av en advokat, Harald Lettström, med sommarviste i trakten. Hans syfte var att ”skydda ön ... mot vanprydande bebyggelse”. I och med att Lettström senare donerade holmen till staten inrättades genom Vetenskapsakademiens försorg naturminnet 1938. Domarringen visade sig vid en senare undersökning vara en moränbildning [7].

På Sveriges holme står också en Neptuni-gaffel med förgylld treudd. Den är utplacerad av Neptuni-orden som ett minnesmärke över en besökt plats och ses från vattnet på holmens norra sida. Neptuni-orden ”har till ändamål att utöva hjälpverksamhet bland havets män i allmänhet och deras anhöriga samt att befrämja sällskaplig samvaro mellan medlemmarna”. Den första gaffeln uppsattes redan 1812, samma år som orden grundades. Sedermera försvunnen ersattes den 1989 av det nuvarande exemplaret.

#### *Erstaviks tallar*

Fyra av Nackas naturminnesmärkta tallar står utspridda i Erstaviksområdet, insprängda som högresta individer i yngre skogsbestånd. Man finner dem intill stigar och motionsstråk och de är säkert välkända av många friluftsaaktiva människor. Flera av dessa tallar har många bohål för fågel såväl i stammen som i de grövsta grenarna.

#### *Boo jättegryta*

Detta naturminne ligger på Porfyrvägen och inrättades 1987 sedan fastighetsägaren skrivit över 80 m<sup>2</sup> av sin tomt till kommunen. Jättegrytan är som djupast 131 cm och besöks ofta av såväl skolklasser som andra intresserade.

# Norrtälje kommun

---

## Antal naturminnen

26

## Antal ingående objekt totalt

23 ekar  
12 tallar  
1 gran  
1 idegran  
1 alm  
1 en  
1 ekallé  
1 blockformation  
1 klapperstensfält

[karta\_norrtalje]



Objekt nr.	Objekt	Särskilt namn	Fastighet	Beslutsdatum	Stamomkrets (alt. Areal)
0188-04-001	Ek		Braheberg 1:1	1921-12-31	963 cm
0188-04-003	Ek		Uddeboö 3:1	1938-05-11	646 cm
0188-04-004	3 ekar		Libbesmora 1:2, Rimbo-Karby 1:3	1945-05-30	625, 632, 714 cm
0188-04-005	Tall		Mörby 2:16	1946-12-16	335 cm
0188-04-006	Ek		Vängsjöberg 1:1	1948-12-31	634 cm
0188-04-008	Ek		Svärlinge 3:5	1950-12-22	520 cm
0188-04-009	Tall		Rimbo-Viby 1:16	1951-02-21	356 cm
0188-04-010	3 ekar		Gökan 1:1, Gökan 1:2	1951-02-21	470, 400, 430 cm (ek nr. 2 är helt död)
0188-04-012	Tall		Rimbo-Ekeby 1:4	1954-05-18	396 cm
0188-04-013	Tall		Vargsättra 1:1	1954-11-29	265 cm
0188-04-014	7 ekar, 1 tall		Näs 1:9	1954-12-14	ekar 428-584 cm ; tall ej uppmätt
0188-04-015	Ekallé	Ekebyholms allé	Rimbo-Ekeby 2:2	1955-09-16	mkt. varierande, vissa är nyplanterade
0188-04-016	Tall		Bro-Eke 1:4	1956-10-10	död högstubbe, ej uppmätt
0188-04-017	Tall		Länna-Penningby 1:1	1957-09-18	279 cm
0188-04-019	2 tallar		Frötuna-Vreta 1:6	1958-01-22	236, 294 cm
0188-04-020	Gran		Mora 2:63	1958-10-06	232 cm
0188-04-021	1 tall 1 ek		Getingbol 2:4	1958-12-17	tall 314 cm ek 809 cm
0188-04-022	2 ekar		Dyvassö 1:5	1962-02-24	532, 547 cm
0188-04-023	En		Toftinge 7:1	1963-06-13	100 cm
0188-04-024	Alm		Rödlöga 1:6	1963-06-28	<i>mätdata saknas</i>
0188-04-025	Busktall		Rekinde 5:1	1963-07-17	270 cm
0188-04-026	Block- formation	Gillberga gryte	Järinge 8:1	1963-09-06	<b>Areal</b> ca 0,45 ha
0188-04-027	3 ekar		Fastnäs 2:4	1963-10-11	486, 457, 570 cm
0188-04-028	Tall		Röcksta 1:18	1965-04-30	311 cm
0188-04-030	Idegran		Lögla 1:12	1973-01-29	128 cm
0188-04-031	Klapper- stensfält	Klämmesudden	Väddö-Tomta 3:42	1995-05-11	<b>Areal</b> ca 0,87 ha

### *Minne från istiden*

Norrtälje har fler naturminnen än någon annan av länets kommuner. De är dessutom av mer varierande slag. Mest spektakulärt är kanske Gillberga gryte, en blockformation som ligger väster om Hallstavik. Naturminnet mäter ungefär 50 x 90 meter. I norr gränsar det mot en mosse och i söder mot den hällmark som i själva blockområdet brutits sönder till stenbumlingar i storleksordningen en till åtta meter i diameter. Formationen bildades sannolikt nära iskanten av det tryck inlandsisen utövade under avsmältningsskedet omkring 7 500 år f. Kr. Fascinerande är att det längst in under de största blocken ligger is året runt. Närmare glaciär än så kommer man knappast i Uppland.

I Nationalencyklopedin omnämns "Gillberga gryt" som ett exempel på en blockgrotta, det vill säga en grotta som bildats "till följd av blockanhopningar".

### *Dubbelradig allé*

Vid Ekebyholm norr om Rimbo finns något så exklusivt som en dubbelradig allé av ekar, det vill säga med två trädrader på varje sida av vägen. Träden planterades runt 1730 av dåvarande ägaren till Ekebyholm, kanslipresident Arvid Horn. Allén består idag av 122 ekar. Genom åren har ungefär 15 av dem fallit eller behövt fällas. De har då vanligen ersatts med nya ekar.



*Del av Ekebyholms allé, sedd från väster. (Foto: Cecilia Persson)*

### *Vretas tallar*

På Vreta öster om Norrtälje höjer sig ett par tydliga profiler över den övriga skogshorizonten. Från början fanns här tre naturminnesmärkta tallar, men en av dem blåste ned och upphävdes sedermera 1978. Om man går in i skogen och letar tillräckligt, går det att hitta den grova meterhöga stubben som alltså finns kvar.

### *Jättebuske*

När man talar om exemplar av *Juniperus communis* använder man för det mesta ordet *en-buskar*. I beslutet för naturminnet på Toftinge står det att man fridlyser *ett enträd*, vilket ligger litet märkligt i munnen, men visar sig alldeles självklart när man står under enen ifråga. När den skyddades 1963 var den ännu kraftigare än idag, med en omkrets i brösthöjd om 145 cm. I början av 1990-talet bröts emellertid en grov stamdel sönder av tung snö, och den fick sin nuvarande skepnad som är nog så imponerande mäktig.

### *Fiskgjusarnas hemvist*

Flera av länets naturminnesmärkta tallar har vid besiktningen funnits stå ganska ensamma, mitt ute på färska hyggen. Men även naturminnestallar som står i tätare skog hör i regel till de största träden i sin trakt och är ofta de enda som är stora nog att kunna bära tunga rovfågelbon. Några bon syns dock sällan till; det är många andra faktorer som också är avgörande för fåglarnas revirval.

En tall i Norrtälje kommun utgör ett undantag. Vid besiktningensbesöket hördes ett par höga skrin från två håll ovanför löven och barren innan trädet ens var lokaliserat. Det lilla fält av himmel som gick att se genom grönskan var tomt, men det gick inte att missförstå signalen. Strax landade en av fiskgjusarna i en stor risstack som blev tydlig femtio meter längre fram, mitt i trädtopparnas horisontlinje. Under boet framträdde sedan en kraftig tallstam som fortfarande bar den gamla gjutjärnsskylten med texten ”NATURMINNESMÄRKE FRIDLYST ENL. LAG”. För att inte störa fåglarna genomfördes besiktningen på håll med kikare och ansågs sedan vara slutförd, trots flera luckor i besiktningensprotokollet.

Fiskgjusarna tycks ha upptäckt tallen långt före Länsstyrelsen. Redan i ansökan om naturminnesbildning från 1953 finns en notering intill kolumnen med trädets olika mått: ”(Fiskgjusbo)”.



# Nykvarns kommun

---

## Antal naturminnen

5

## Antal ingående objekt totalt

10 ekar

1 tall

[karta\_nykvarn]

Objekt nr.	Objekt	Fastighet	Beslutsdatum	Stamomkrets
0140-04-001	Ek	Hanstavik 2:1	1947-06-17	570 cm
0140-04-002	Ek	Ånsta 1:1	1952-10-23	550 cm
0140-04-003	Tall	Ströpsta 3:32	1955-10-03	285 cm
0140-04-004	Ek	Ånsta 1:1	1958-02-19	675 cm
0140-04-005	7 ekar	Mansvik 1:1, Klubben 1:2	1960-10-20	330-450 cm

#### *Tillväxten hos kommunens naturminnen*

De flesta äldre bildokument över länets naturminnen som finns tillgängliga härrör från åren kring 1970-talets början, då en omfattande besiktning utfördes. Trots att träden på dessa bilder lätt går att känna igen idag, samma form, lika grova och knotiga och ofta med ungefär samma andel bladlösa grenar, har det skett en väsentlig förändring: de har vuxit.

Ofta finns stamomkretsen noterad i anslutning till beslutet om ett naturminnes bildande. Det kan kanske vara tankeväckande att se att exempelvis ekarna ibland har ökat så mycket som 50 cm i omkrets under ungefär ett halvsekel tid. Att yngre träd växer så mycket märker man lättare, men när det gäller dessa riktigt stora träd kan man nog behöva använda måttband för att inse att också de lägger ut. I nedanstående tabell kan vi se hur omfånget på Nykvarns naturminnen har ökat med åren. Att ökningen varierar mellan träden beror på att förutsättningarna för tillväxt är olika. Bland annat har skillnader i vatten- och näringstillgång stor betydelse. På en del stammar bildas också svulster som kan göra att måtten inte blir helt jämförbara. Många av 1970-talsmätningarna är osäkert angivna i de besiktningsdokument som finns tillgängliga och utelämnas därför. Samtliga omkretsar är mätta i brösthöjd, 130 cm över markytan.

Träd	Stamomkrets		
	<i>Första mått (år)</i>	<i>1972-73</i>	<i>2001</i>
Hanstavik, ek	550 cm (1946)	–	570 cm
Ånsta, ek	500 cm (1950)	510 cm	550 cm
Ströpsta, tall	255 cm (1955)	270 cm	285 cm
Ånsta, ek	610 cm (1957)	640 cm	675 cm
Mansvik, ek nr 1	320 cm (1960)	–	335 cm
ek nr 2	325 cm (1960)	–	345 cm
ek nr 3	325 cm (1960)	–	330 cm
ek nr 4	400 cm (1960)	–	430 cm
ek nr 5	345 cm (1960)	–	360 cm
ek nr 6	335 cm (1960)	–	360 cm
Klubben, ek nr 7	450 cm (1960)	–	450 cm

#### *Artfynd*

På ekarna i naturminnet 0140-04-005 på Mansvik och Klubben hittades vid besiktningen bland annat rödbrun blekspik, brun nållav samt bitvis rikligt med gulpudrad spiklav.



# Nynäshamns kommun

---

## Antal naturminnen

10 (11 med Häringe-Hammersta)

## Antal ingående objekt totalt

23 ekar

5 tallar

2 granar

[karta\_nynashamn]

Objekt nr.	Objekt	Fastighet	Beslutsdatum	Stamomkrets
0192-04-002	2 ekar	Hammersta 6:28	1943-02-05	635, 440 cm
0192-04-004	1 ek	Överfors 1:8	1949-10-05	380 cm
0192-04-005	13 ekar (allé)	Fituna 2:1	1955-04-05	355-650 cm
0192-04-006	1 tall	Västerby 1:4	1958-12-17	305 cm
0192-04-007	1 tall	Söder Rangsta 1:1	1961-03-30	267 cm
0192-04-008	1 tall	Ottersta 4:3	1961-03-30	239 cm
0192-04-009	1 tall, 1 gran	Grimsta 6:1	1961-08-16	tall 255 cm; gran 265 cm
0192-04-011	1 ek	Ådala 1:5	1962-12-29	392 cm
0192-04-013	1 kvastgran	Överfors 2:2	1963-10-09	212 cm
0192-04-015	1 tall	Storbygården 1:2	1978-08-28	388 cm
0136-04-008	6 ekar (samt 3 ekar i Haninge k:n)	Hammersta 6:1	1963-06-13	430-640 cm

#### *Fitunas ekallé*

Fituna säteri har anor från medeltiden. Kristian II hade sitt läger vid Fituna år 1518 innan han begav sig in till den kungliga huvudstaden för att hålla blodbad. Tvåhundra år senare brändes hela gården ner av ryssarna. Den nuvarande huvudbyggnaden uppfördes omkring 1820 och är säkert avsevärt yngre än den allé som både skuggar infarten till mangårdsbyggnaden och sedan, efter en nittiograderssväng, leder vidare ned mot Mörkarfjärden.

Under årens lopp har en del av ekarna dött och nya planterats i deras ställe, vilket gjort att stamomfånget i trädraden varierar ordentligt. Vid fridlysningen 1955 befanns sjutton riktigt stora träd vara skyddsvärda (sexton i allén och ett i hagen intill). Det var alltså inte hela allén som blev naturminnesmärkt, utan ett antal av dess träd. Under de senaste tjugofem åren har ytterligare fyra gamla ekar upphävt som naturminnen och blivit ersatta av nya träd.

På flera av ekarna hittades gul dropplav (rödlistad) och brun nållav.

#### *Dött naturminne*

Tallen på Ottersta är död. När den fridlystes 1961 var den tvåstammig. Vid den besiktning som gjordes 1972 hade den ena stammen brutits av på sju meters höjd. År 2001 upptäcktes att också den andra stammen hade brutits, den här gången i markhöjd, och fallit över skogsbacken intill. Av nedbrytningsgraden att döma torde det ha skett någon gång under sjuttioalet.

Den första (höga) stubben står dock fortfarande upprätt och får därför ha kvar sitt naturminnesmärke. På dess mitt kan man alltså se det motorsågsärr som beskrevs av Skogsvårdsstyrelsen redan för trettio år sedan.

#### *Kvastgran*

Något helt annat än de vanliga planterade granskogsgranarna hittar man vid Överfors. I ett bryn mellan en ungskog och en slåtteräng reser sig en gran med ett mycket säreget utseende. Av dess täta och mångförgrenade grenar, från toppen och nästan ända ner till marken, förstår man varför växtformen kallats kvastgran. Den fylliga och breda kronan skulle inte ha utvecklats om inte granen hade vuxit ljust och öppet.

#### *Tid för kärlek?*

Länets sydligaste naturminne ligger på Torö. Väl ute på den sydvästra delen av ön får man ta sig längs allt smalare vägar, innan man till sist hittar den lilla stigen in i skogen. Om man där passerar ett bestånd av sårläka (*Sanicula europaea*) vet man att man har kommit rätt. I en glänta invid en bergig brant tronar tallen, rejäl nog att bära ett stort rovfågelbo. Någon örn eller hök har inte bosatt sig där, inte än i alla fall, utan trädet får nöja sig med några mindre bohål i stammen.

Platsen är som gjord för avskilda kärleksmöten. Vittnesbörd därom bärs av en diskret hjärtformad inskription i barken. Många träffar kan ha hunnit äga rum under tallen. Innan den naturminnesmärktes 1978 gjordes en stamborring och man räknade då till inte mindre än 320 årsringar.

#### *Korallticka*

Den rödlistade korallticken hittades på en av ekarna i naturminnet med nummer 0192-04-002.

#### *Häringe-Hammersta*

Detta naturminne om 9 ekar (registernummer 0136-04-008) delas mellan Nynäshamns och Haninge kommuner. Sex av träden står i Nynäshamns kommun. Naturminnet är registrerat för Haninge kommun. Se Haningsidorna för detaljer.

# Salems kommun

---

## Antal naturminnen

3

## Antal ingående objekt totalt

7 ekar

[karta\_salem]

Objekt nr.	Objekt	Fastighet	Beslutsdatum	Stamomkrets
0128-04-001	2 ekar	Rönninge 1:119	1957-05-06	490, 448 cm
0128-04-002	2 ekar	Högantorp 2:1	1960-05-24	770, 665 cm
0128-04-005	3 ekar	Uttringe 1:308	1978-11-10	425, 472, 410 cm

### *Högantorp*

De två träden på Högantorp hör till länets verkliga bjässar. Den mindre av de två ekarna är dock död och har nyligen beskurits till högstubbe vilket var nödvändigt av säkerhetsskäl. Grövre stamdelar lades då upp i närheten av stubben. Genom att bevara så mycket som möjligt av delarna på plats, gynnar man de organismer som lever på den gamla ekveden.

### *Uttringe*

Naturminnet i Uttringe tillkom under den period (1974-83) då Salem var en kommun del i Botkyrka. Ansökan om fridlysning kom från en grupp privatpersoner, samt från en tidigare markägare, som oroade sig för ekarna när området skulle bebyggas med bostäder. Tidigare hade flera träd i det ekrika området drabbats av grundvattensänkringar och av anläggningsarbeten som skadat rotsystemen. De tre ekarna som nu var aktuella var friska jättar med stamomkretsar mellan 380 och 460 cm. Dåvarande markägaren Gullringshus motsatte sig fridlysningen innan planläggningen av området var utförd, medan Botkyrka kommunfullmäktige tillstyrkte ”en interimistisk fridlysning som syftar till att efter omprövning i framtida detaljplanearbete söka bevara de fyra [sic!] ekarna genom detaljplan”. Några månader senare tog Länsstyrelsen istället ett beslut om inrättande av naturminne. Idag står de tre träden vackert med sina breda kronor i kanten av en sluttande äng full med lupiner.

Redan runt förra sekelskiftet bildades ett exploateringsbolag för styckning och försäljning av mark i Rönninge och Uttringe. Bolaget skapade sin grundplåt genom en omfattande avverkning som bland annat inbegrep många större ekar. Till slut satte en räddningsaktion stopp för huggningen och bland de främsta av de sparade träden fanns de tre som alltså först långt senare fridlystes.

### *Oxtungsvamp*

På en av ekarna i Rönninge hittades oxtungsvamp vid trädets rot. Oxtungsvampen växer vanligtvis enbart på flerhundraåriga ekar i öppna kulturlandskap, men kan också finnas kvar på dessa träd i bestånd som slutit sig. Oxtungsvamp kan användas som signalart för gamla brunrötade ekar som ofta är livsmiljö för många andra sällsynta arter. Sådana arter som uppträder

på samma ekar som oxtungsvampen är ofta värmeälskande och kräver sol-exponerade stammar. Det är därför viktigt att ekar av det slaget hålls fria från annan skuggande vegetation [3]. Oxtungsvampen klassas som missgynnad (hotkategori NT) på ArtDatabankens rödlista [6].



# Sigtuna kommun

---

## Antal naturminnen

6

## Antal ingående objekt totalt

21 ekar

2 tallar

2 jättegrytor

[karta\_sigtuna]

Objekt nr.	Objekt	Särskilt namn	Fastighet	Beslutsdatum	Stamomkrets
0191-04-001	Ek	Altunaeken	Arlanda 2:1	1934-06-08	555 cm
0191-04-002	Paraplytall		Älgesta s:4	1941-03-10	369 cm
0191-04-003	3 ekar		Steninge 1:20 Steninge 4:1	1947-06-03	550, 630, 663 cm
0191-04-005	1 tall, 1 ek		Steninge 1:20	1957-02-12	tall 255 cm; ek 428 cm
0191-04-006	16 ekar		Lövstaholm 3:63	1957-09-18	400-595 cm
0191-04-007	2 jättegrytor		Sigridholm 1:21	1963-01-16	–

### *Altunaeken*

Altunaeken hör till de äldsta naturminnena i Stockholms län. Den står bara halvannan kilometer från Arlanda flygplats och är nu beskuren till högstubbe. På eken finns bland annat brun nållav.

### *Virrvarret i Älgesta*

Det är nära till E4:an, men ändå en tyst och stillsam plats. Från landsvägen anar man något annorlunda i skogsbrynet och när man har rundat åkern kommer man fram till ett av de allra vackraste naturminnena i länet, en paraplytall. Ja, den gör verkligen skäl för sin benämning. Grenarna har fastnat i ålande rörelser åt alla håll. På samma gång som kronans halvsfär erbjuder ett skyddande tak åt besökaren, erövrar man av tanken på de figurer som fantasin kan mana fram ur trädet när skymningen faller. Det är mycket långt till de raka virkesfuorna.

Tidigare hörde också en stor enbuske till naturminnet. Den växte cirka 50 meter från tallen, men självdog och upphävdes 1968.



*Paraplytallen i Älgsta.*

### *Västerängsudd*

Naturminnet med nummer 0191-04-005 består av en ek och en tall som båda står inne i naturreservatet Västerängsudd. Ytterligare en ek upphävdes 1978.

Naturreservatet Västerängsudd var från början självt ett mindre naturminne på en halv hektar som avsattes för att skydda ett bestånd av tidlösa. Det bildades 1950 på initiativ av markägarna Thomas på Steninge. Tidlösan är en lökväxt som blommar i september-oktober med kronblad som kan vara skära eller vita. Växten är från början odlad men har på sina håll förvildats. På Västerängsudd finns idag ett av de få vildväxande bestånden i Sverige.

År 1957 hade tidlösan spritt sig en god bit över naturminnets gräns. För att inte ha ett område, naturminnet, där plockning var förbjuden och ett område utanför där plockning var tillåten, utökades skyddet till att omfatta hela udden om åtta hektar. Initiativet till utvidgningen kom från länsjägmästare Thörn.

I och med naturvårdslagens införande (1964:822) betraktas Västerängsudd som naturreservat. År 1999 utvidgades reservatet till 16,5 hektar och omfattar idag såväl öppen betesmark som gammal ädellövskog och hassellundar.

### *Ihåliga ekar*

Naturminnet på Lövestholm omfattar en ganska stor samling grova ekar, sexton stycken. De står utspridda över landskapet med cirka 500 meter mellan den västligaste och östligaste eken. Många av dem har fina håligheter med mulm, vilket är ett bra substrat för flera rödlistade insekter. På ekarnas stammarna hittades vid besiktningen år 2000 bland annat gulpudrad spiklav och brun nållav, samt de rödlistade arterna oxtungsvamp och rödbrun blekspik. En av ekarna är helt död.



# Sollentuna kommun

---

## Antal naturminnen

1

## Antal ingående objekt totalt

1 floralokal

[karta\_sollentuna]



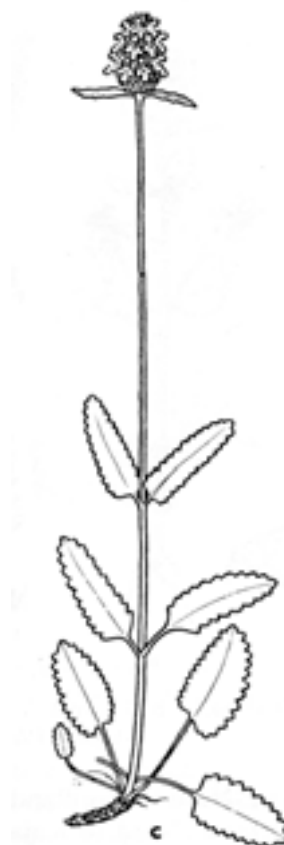
Objekt nr.	Objekt	Särskilt namn	Fastighet	Beslutsdatum	Areal
0163-04-002	Humlesuga	Ravalens naturminne	Väsby 5:1	1975-09-23	0,94 ha

### *Humlesugan*

Ravalens naturminne är ett område om knappt en hektar, där det finns ett stort bestånd av humlesuga. I ArtDatabankens rödlista över hotade arter betecknas humlesugan som *starkt hotad* (hotkategori EN). Skälet till att den minskar är ändrad markanvändning, främst granplantering på öppna marker. Även vid ökat och alltför intensivt bete tar arten stor skada.

Humlesugan är en kransblommig växt och kan bli upp till 80 cm hög. Den har grovt naggade blad med hjärtlik bas och en axlik blomställning med några tiotal purpurröda blommor. Blomningen äger rum i juli och augusti. Den trivs i ängs- och betesmark, samt i öppna skogar. Ett annat vanligt namn på växten är läkebetonika. Det vetenskapliga namnet är *Stachys officinalis*.

Humlesugan växer vild endast på mycket få platser i landet, omkring tio lokaler, och syftet med naturminnet är förstås att bevara ett av dessa sällsynta bestånd. Även en lokal i Södra Sandby i Skåne är skyddad som naturminne. Humlesugan odlades förr som medicinalväxt och på alla växtplatser norr om Skåne är den sannolikt förvildad. Bo Mossberg har studerat humlesugan från just Ravalens naturminne när han gjort sin illustration av arten till *Den nordiska floran*.



c. *Stachys officinalis*.

Teckning ur *Lids flora* 1987.



# Solna kommun

---

## Antal naturminnen

1

## Antal ingående objekt totalt

1 rundhäll

[karta\_solna]

Objekt nr.	Objekt	Särskilt namn	Fastighet	Beslutsdatum	Areal
0184-04-001	Rundhäll	Råstahällen	Råsunda 2:6	1977-06-21	15 m <sup>2</sup>

*Välbesökt naturminne*

Råstahällen består av en rundhäll med tre korsande isräffelsystem av stort vetenskapligt (geologiskt) intresse. De tre olika räffelsystemen har uppkommit vid olika tidsperioder, kanske med tusentals år emellan. Hällen utgör en nyckellokal för tolkning av isrörelserna i Stockholmstrakten under den senaste istiden. Den är väl utnyttjad som exkursionsmål.

Naturminnet har en areal av cirka 15 m<sup>2</sup>, vilket motsvarar den del av hällen som ligger blottad på land, men hällen fortsätter även en bit ner i det ofta grumliga vattnet.



# Stockholms kommun

---

## Antal naturminnen

2

## Antal ingående objekt totalt

1 flyttblock  
1 bergsbrant

[karta\_stockholm]



Objekt nr.	Objekt	Särskilt namn	Fastighet	Beslutsdatum	Areal
0180-04-001	Flyttblock		Kapellholmen 2	1960-01-22	–
0180-04-002	Bergsbrant	Pålsundsberget	Södermalm 2:8	1997-11-06	0,25 ha

#### *Johannesdals flyttblock*

Dessa jättekast har landat intill en villa i ett bostadsområde i Vårberg. Naturminnet består av två större granitblock med synlig höjd av 3,2 meter respektive 1,8 meter. På blocken växer bland annat stensöta och äppelmossa.

#### *Pålsundsberget*

Detta är Stockholms läns senast bildade naturminne. Fridlysningens syfte är att bevara både geologiska och botaniska värden. På denna stora tomt, som ligger som en grön tandglugg mellan två 20-talshus på Heleneborgsgatan och sluttar ned mot Riddarfjärden, syns sprickbildningar och ytformer hos berget som visar hur det rörde sig för hundratals miljoner år sedan. Här finns rester av en ursprunglig Stockholmsnatur och man kan ana hur denna del av Södermalm såg ut före de stora bostadshusens tid. Bland växterna märks blåbär, lingon, blåklocka, äkta johannesört och harstarr tillsammans med sällsyntheter som stortimjan och kvarstående eller självspridda bestånd av odlade arter som toppklocka och borstnejlika.



Vårbergs flyttblock år 1969. (Foto: Bo Gustafsson, Skogsvårdsstyrelsen)



# Södertälje kommun

---

## Antal naturminnen

8

## Antal ingående objekt totalt

7 ekar

7 tallar

6 lindar

1 gran

2 bokar

[karta\_sodertalje]

Objekt nr.	Objekt	Särskilt namn	Fastighet	Beslutsdatum	Stamomkrets
0181-04-004	5 ekar 2 bokar 1 tall		Hall 4:3	1947-11-03	Ekar 708, 565, 479, 485, 719 cm Bokar 409, 462 cm Tall 387 cm
0181-04-005	1 tall 1 gran		Hall 4:1 Hall 4:3	1950-12-22	Tall 319 cm Gran stormfällad, ej uppmätt
0181-04-006	3 tallar		Visbohammar 1:5	1951-02-21	247, 224, 229 cm
0181-04-007	6 lindar		Hovsjö 1:2	1951-02-21	275-410 cm
0181-04-009	Ek		Almnäs 5:1	1954-09-20	515 cm
0181-04-014	Ek		Överhörna- Ekensberg 1:23	1955-03-04	720 cm
0181-04-015	Tall	Trolltallen	Gillberga 1:18	1955-03-23	262 cm
0181-04-017	Tall		Högantorp 1:18	1962-02-24	310 cm

### *Hall*

På ägorna runt fångvårdsanstalten Hall står ett större antal naturminnesmärkta träd utspridda. En av de tre ekarna som växer ute på åkern längs infarten mot fångelset är riktigt kraftig – 719 centimeters omkrets i brösthöjd. I en kohage strax intill finns två av länets fyra fridlysta bokar.

Naturen har som bekant sin gång. Den stora granen (0181-04-005) hade vid besiktningen år 2001 brutits av en dryg meter över marken och fallit omkull. Man kunde se att stammen underminerats av hästmyror, men det var stormen i november 2000 som blev den avgörande faktorn för trädets frånfälle. Granen kommer trots detta att fortsätta vara naturminne ännu en tid, så länge den liggande stammen och den grova stubben finns kvar och kan vara till nytta för insekter, svampar och andra organismer.



*Inventeringsmetodikens förklaras för en kviga intill en naturminnesmärkt bok vid Hall utanför Södertälje. (Foto: Katrin Ahlgren)*

#### *Visbohammar*

På ett ganska färskt hygge på Visbohammar lyser tre stora kvarvarande tallar med sin närvaro. Nästan identiska i höjd, grovlek och utseende på krona skulle man vilja kalla dem för trillingar. För femtio år sedan, när träden fridlystes, uppskattade man deras ålder till ungefär tvåhundra år.

#### *Överhörnas bjässe*

På den väldiga eken vid Överhörna-Ekensberg växer bland annat oxtungsvamp. Eken är döende och har inte många grenar kvar. Den har stora håligheter fyllda med mulm och på stammen hittar man olika typer av utflygningshål för insekter. Detta är ett typiskt exempel på en ek där en noggrann artinventering skulle kunna ge många spännande fynd inom flera organismgrupper.

#### *Trolltallen*

Trolltallen invid vägen mellan Enhörna och Södertälje är en tall med två sammanvuxna stammar som bildar ett avlångt spolfomat hål strax ovanför marken och därefter åter delar sig några meter upp. En annan benämning på trädet är *Vårdbundna tallen*. Enligt traditionen drog man sjuka barn genom hålet, vanligaste skälet var att försöka bota dem från engelska sjukan. Proceduren skulle utföras motsols tre gånger, och därmed drog man in det onda i trädet. Trädet var också en medicin mot tandvärk. Om man petade i

den onda tanden med en spik och sedan drev in spiken i stammen skulle trädet ta över värken.

Flera gånger har avverkning av tallen varit aktuell. År 1868 såldes Ekeby skog och den nya ägaren ville ha ner trädet. Trots att en ganska hög belöning utlovades, var det ingen som vågade sätta yxan i trädet. Skogshuggarna trodde att den som högg ner tallen själv skulle drabbas av alla de krämpor som först över till stammen. Och så sent som under vintern 2001-02 fanns planer på att ansöka om att få ta ner tallen, denna gång därför att den försvårade anläggningen av ett skydd mellan vägen och en grundvattentäkt. Nu var det emellertid inte skrock utan bland annat en enig hembygdsförening som bidrog till att rädda tallen.





# Täby kommun

---

## Antal naturminnen

1

## Antal ingående objekt totalt

1 floralokal

[karta\_taby]

Objekt nr.	Objekt	Särskilt namn	Fastighet	Beslutsdatum	Areal
0160-04-001	Sumpviol	Dagslåndan	Hagby 8:1	1980-11-18	0,9 ha

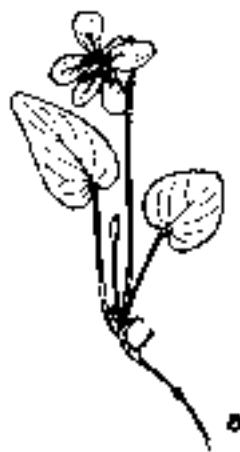
### *Den sällsynta violen*

Sumpviol (*Viola uliginosa*) blommar med violetta kronblad i maj och juni. Den har avlånga hjärtlika blad och blir cirka 15 cm hög.

Växten klassas som missgynnad (hotkategori NT) i ArtDatabankens rödlista över hotade arter. Den har sin främsta utbredning längs Nedre Dalälven samt i sydöstra Småland. Därutöver finns den på enstaka platser i södra och östra Sverige. Sett i ett större perspektiv är den spridd i Central- och Östeuropa, med tyngdpunkt runt Östersjön.

Arten har en av sina få växtplatser i länet inom naturminnet Dagslåndan, och förmodligen den mest stabila. Från de två andra kända lokalerna, som ligger utanför Norrtälje, har kraftiga minskningar av antal exemplar rapporteras under det senaste decenniet. Precis som flera andra sumpviollokaler är detta naturminne till stor del ett skogskärr som domineras av al. Naturminnet tillkom efter ett inledande initiativ från Täby Naturskyddsförening, som befarade att lokalen skulle förstöras vid uppförandet av bostäder i växtplatsens närhet.

Ett betydande skäl till att den är sällsynt är i förstone att den växer i våtmarker, vilket är ett biotopslag som länge varit minskande på grund av utdikningar. Sumpviolens krav är dessutom litet speciella. Den vill ha god näringstillgång och växer invid lugnflytande vatten på fuktig betesmark och i strandskogar. Arten är beroende av svämsediment på ett sådant sätt att den återfinns i den översta översvämningsszonen, dit vårfloden nått och jämnt når.



a. *Viola uliginosa*.

Teckning ur Lids flora 1987.



# Upplands-Bro kommun

---

## Antal naturminnen

1

## Antal ingående objekt totalt

1 ek

[karta\_upplandsbro]

Objekt nr.	Objekt	Fastighet	Besluts- datum	Stamomkrets
0139-04-001	Ek	Negelstena 1:2	1953-03-07	500 cm

*I vägskälet*

Naturminnet på Negelstena tillkom 1953 efter ansökan från dåvarande länsjägmästaren i Uppsala län, Torsten Tillander. Med sin ansökan vidarebefordrade Tillander ett önskemål från markägaren att göra naturminne av eken strax intill dennes gård. Eken hade då en brösthöjdsomkrets av 480 cm. Trädet hamnade under Stockholms läns vingar den 1 januari 1971, när Upplands-Bro kommun bytte län. Nu som då står eken vid ett litet vägskäl. Den är dessvärre i ganska dåligt skick, med många avbrutna grenar och avfallen bark. Sannolikt innehåller den dock mycket mulm och bör vara ett fint habitat för skalbaggar och andra småkryp ännu under långeliga tider.





# Upplands-Väsby kommun

---

## Antal naturminnen

1

## Antal ingående objekt totalt

1 lindallé med 181 lindar

[karta\_upplandsvasby]

Objekt nr.	Objekt	Särskilt namn	Fastighet	Beslutsdatum	Stamomkrets
0114-04-001	Lindallé	Torsåkers allé	Torsåker 1:2	1957-03-22	mycket varierande

### *Den långa allén*

Torsåkers allé är ungefär 700 meter lång och består av 181 lindar. Allén planterades troligen någon gång i början av 1700-talet. Lindarna har tidigare varit hamlade på 6 meters höjd, men har släppts iväg upp till ungefär 13 meter. Träden är av typen parklind (*Tilia x vulgaris*), som är en hybrid mellan vanlig lind och bohuslind.

Torsåkers allé ingår i projektet *Alléer i Stockholms län*, som drivs av Vägverket. I projektet har 10 alléer av de cirka 280 som finns längs allmänna vägar i länet valts ut för en mer omsorgsfull skötsel och förnygring. Träden inventeras regelbundet och deras status och vitalitet dokumenteras noggrant.

Tjugoen av träden är relativt nyplanterade och tillkom under åren 1995-98. Vägverket ersatte då tolv träd som var i dålig kondition och fyllde samtidigt i ett antal äldre luckor i trädraderna.

Tre av lindarna i alléns norra del togs bort 1981, då Vägverket rätade ut en kurva. Tidigare hade flera trafikolyckor skett på platsen [8].

Allén omfattas sedan den 1 januari 1994 av biotopskydd. Biotopskydd för alléer regleras i 7 kap 11 § miljöbalken, samt i 5 § förordningen (1998:1252) om områdesskydd enligt miljöbalken och bilaga 1 i samma förordning.



*Torsåkers allé den 10 oktober 1976, i riktning mot Torsåkers slott. (Foto: Torbjörn Svenson)*

# Vallentuna kommun

---

## Antal naturminnen

12

## Antal ingående objekt totalt

7 ekar

6 tallar

1 en

[karta\_vallentuna]

Objekt nr.	Objekt	Särskilt namn	Fastighet	Beslutsdatum	Stamomkrets
0115-04-001	2 ekar	Gustav Vasa-eken	Lindholmen 1:1 Lindholmen 5:1	1918-07-20	524, 613 cm
0115-04-002	Busktall		Foderby 1:4	1944-01-26	315 cm
0115-04-003	Tall		Kårsta-Nyby 2:1	1947-06-17	299 cm
0115-04-004	5-stammig tall		Angarns-Lundby 1:33	1949-03-08	ej uppmätt
0115-04-005	2 ekar		Kårsta-Gillberga 6:1	1951-02-21	579, 450 cm
0115-04-006	Ek		Norrhall 3:1	1953-07-03	424 cm
0115-04-008	En		Lappdal 1:7	1958-12-17	183 cm
0115-04-009	Tall		Lingsberg 1:2	1958-12-17	301 cm
0115-04-010	Ek		Kusta 1:2	1959-06-11	519 cm
0115-04-011	Ek		Bällsta 2:293	1963-01-16	649 cm
0115-04-012	Tall		Norrhall 3:1	1967-12-20	277 cm
0115-04-013	Tall		Husby 4:2	1979-04-05	441 cm

### *Bara träd*

Vallentuna kommun har näst flest naturminnen i länet. Samtliga består av träd och här finns såväl den största tallen som den största enen på naturminneslistan, liksom flera andra bjässar.

### *Husbytallen*

Tallen på Husby tronar intill en liten ridstig långt från allfarvägarna, i brynet mellan en hage och en granplantering. Trädet fridlystes så sent som 1979, när man egentligen hade slutat att naturminnesmärka träd i länet. Att det ändå skedde kan bero på att trädet mer än de allra flesta naturminnena gör skäl för beskrivningen ”märklig beskaffenhet” (se lagtexterna sidan 11). Den har i särklass störst stamomkrets av alla tallarna och har en otrolig, närmast exotisk karaktär med sitt ormbö av grova grenar.

### *Mitt i åkern*

Den femstammiga tallen på Angarns-Lundby förgrenar sig nästan ända nere vid marken och bildar idag, liksom på det 50 år gamla fotot nedan, en silhuett som påminner om en normalfördelningskurva. Tallen växer ute på en åkerholme och är oåtkomlig under odlingsäsongen. Besiktningen år 2001 ägde rum med hjälp av kikare och stammarna mättes inte.



*Tallen på Angarns-Lundby omkring åren 1948-49, i samband med att tallen fridlystes. (Fotograf okänd.)*

#### *Enastående*

Man får nog titta uppåt kronan både en och två gånger innan man kan svära på att stammen man kör tätt förbi vid Lappdal verkligen hör till en en. Den är över nio meter hög och har sin första förgrening omkring tre meter över marken. För att bevara enen har en ny stabiliseringsanordning monterats i kronan under 2003.

#### *Gustav Vasa-eken*

Lindholmens gods anses av många vara födelseplatsen för Gustav Vasa, omkring 1492. Enligt sägnen var det också han som planterade den stora eken som bär hans namn nedanför Vasakullen väster om godset. Det bör man förstås ta med en skopa salt. Det är långtifrån säkert att eken ens är så gammal. När naturminnet bildades 1918 hade Gusav Vasa-eken en omkrets i brösthöjd av 432 cm. Den andra eken i naturminnet mätte då cirka 500 cm i omkrets. Tittar man i listan här ovan förstår man att träden sedan dess har ökat ungefär en meter var i måtten. Med den tillväxttakten nu, och med tanke på att träden oftast växer snabbare när de är unga, är det mindre sannolikt att något av träden skulle vara så gamla som över 500 år idag. I naturminnet ingick fram till år 2000 även en tredje ek, som tyvärr var alltför riskabel att ha kvar eftersom den var mycket rutten i stammen och kunde falla över både tomt och hus. Den nedtagna stammen ligger nu på en allmänning intill den ursprungliga växtplatsen.



# Vaxholms kommun

---

## Antal naturminnen

2

## Antal ingående objekt totalt

1 floralokal

2 varphögar

[karta\_vaxholm]

Objekt nr.	Objekt	Fastighet	Beslutsdatum	Areal
0187-04-001	Kungsängslilja	Rindö 3:109	1958-09-24	0,08 ha
0187-04-002	Ytterby varphögar	Ytterby 4:9, Ytterby 4:610	1976-09-27	0,4 ha

### Rindöby

Kungsängsliljan (*Fritillaria meleagris*) på Rindö växer på en liten äng invid öns norra strand. När den blommar i maj ser man närmare tusen exemplar inom naturminnet. Varje år efter blomningen slås ängen av markägaren. Slåttern gynnar den skyddade liljan. Blommornas frön har då mognat och eftersom höet får ligga kvar en tid hinner frökapslarna spricka upp och fröna sprida sig för att så småningom leta sig ned till den mörka jorden.

### Ytterby varphögar

Gruvdriften i Ytterby startade någon gång på 1600-talet. Först bröt man kvarts till järnverken i norra Uppland och senare även fältspat till glas och porslinsfabriker. År 1787 fann amatördeologen Carl Axel Arrhenius ett svart mineral bland sprängstenen. Han skickade det till kemiprofessorn Johan Gadolin i Åbo som förstod att stenen hade dittills oupptäckta beståndsdelar. Efter denne fick också mineralen sitt namn, *gadolinit*. På den tiden hade man inte kunskaper nog att analysera de ingående metallerna och det dröjde till 1843 innan den svenske kemisten Mosander urskilde två för vetenskapen nya grundämnen, yttrium (Y) och terbium (Tb) ur gadoliniten.

År 1878 fann schweizaren Marginac en komponent som kallades ytterbia, ur vilken senare grundämnet ytterbium (Yb) separerades. Ytterbys grundämneslista kompletterades 1879 av svenskarna Cleve och Nilsson med erbium (Er), holmium (Ho), skandium (Sc), samt tulium (Tm) som är den allra sällsyntaste av de sällsynta jordartsmetallerna. Med sina sju fynd har Ytterby världsrekordet i antal upptäckta grundämnen på en och samma plats.



*Fritillaria meleagris.*

Teckning ur Lids flora 1987.

Samtliga ämnen har namn som kan härledas till *Ytterby* eller *Stockholm* och *Skandinavien*. (Tulium kommer av *Thule* som är ett ålderdomligt ord för *Skandinavien*.)

Som mest, runt sekelskiftet 1900, sysselsatte gruvdriften 47 personer. Kort därefter minskade arbetsstyrkan drastiskt och hela gruvdriften lades ned 1933. Därefter övergick gruvan och kringliggande mark till kronan, som använde de gamla håligheterna för lagring av olja.

Syftet med naturminnet är att bevara varphögarna ur vetenskaplig och kulturell synvinkel. Bland föreskrifterna för naturminnet bör man särskilt framhålla förbuden mot att

- bortföra bergart eller mineral
- bedriva täkt eller annan verksamhet som förändrar områdets topografi
- anordna upplag
- uppföra ny byggnad eller annan anläggning

Det kan förstås tyckas paradoxalt, men just de aktiviteter som dessa föreskrifter förbjuder är faktiskt de som en gång i tiden gjorde naturminnet till vad det är idag.

Observera att naturminnet Ytterby varphögar består av två åtskilda små områden på Resarös östra udde. På det ena området är gruvhålet sedan tidigare igenschaktat. På det andra området, som ligger längst österut på udden, är gruvhålet vattenfyllt. Fortifikationsverket, som är markägare, har där ombesörjt att ett säkerhetsstängsel byggts runt hålet.

# Värmdö kommun

---

## Antal naturminnen

10

## Antal ingående objekt totalt

18 ekar

3 tallar

1 alm

2 jättegrytor

1 holme

1 blockformation

[karta\_varmdo]

Objekt nr.	Objekt	Särskilt namn	Fastighet	Beslutsdatum	Stamomkrets (alt. Areal)
0120-04-002	2 ekar		Gustavsberg 1:7, Tjustvik 1:1	1947-09-13	617, 556 cm
0120-04-003	Ek		Ösby 1:1	1947-09-13	506 cm
0120-04-005	Tall		Brevik 3:5	1957-02-12	316 cm
0120-04-006	13 ekar 1 alm 1 tall		Nornäs 1:1, Södernäs 1:1	1958-12-17	Ekar 280-713 cm Alm 440 cm Tall 240 cm
0120-04-007	2 jättegrytor		Eknö 1:239, Eknö 1:245	1959-11-25	–
0120-04-008	Blockformation	Skeviks grotta	Skevik 1:1	1960-10-20	–
0120-04-009	Ek		Strömma 1:3	1961-01-21	482 cm
0120-04-010	Tall		Väster-Skägga 1:119	1963-12-16	238 cm
0120-04-011	Ek		Djurö 1:51	1965-08-12	459 cm
0120-04-012	Holme	Rödkobb	Grinda 1:29	1951-11-02	<b>Areal</b> 2,5 ha

### *Breviks egendom*

Naturminnet på Breviks egendom bestod ursprungligen av både en tall och en ek. Eken, som stod invid en av Breviks gårds flygelbyggnader fick emellertid tas ner 1989, då den var alltför rötskadad och redan hade tappat flera större grenar.

### *Signalarter på ekar*

På de många ekarna i naturminnet på Nornäs och Södernäs växer bland annat gulpudrad spiklav, kornig nållav och brun nållav. Dessa arter signalerar höga naturvärden och den sistnämnda indikerar sannolikt dessutom att det i området finns en lång kontinuitet av gamla grova ekar i ett öppet landskap [3].

### *Skeviks grotta*

Skeviks grotta är ingen grotta i egentlig bemärkelse. (Ordet grotta kommer av latinets *crypta* som betyder *sluten gång* eller *tunnel*.) Istället har ett par enorma klippblock knoppats av från berget genom vittring, varvid ett stort utomhusrum har bildats, avskilt från omgivningen. Rummets väggar är förstärkt av sten, medan taket består av al- och alm-kronor omväxlande med en framskyntande himmel. Två stigar leder in i grottan från var sitt håll.

I slutet av 1960-talet byggdes en liten träläktare på den 400 kvadratmeter stora ytan. Bland andra använde då Scenstudion, en teatergrupp med säte på Gustavsbergs fabriker, grottan som teaterscen. Läktaren är numera borta.

Några som idag har funnit sin tillflykt i grottan är bergsklättrarna. Det fasta berget bildar en populär klättervägg som är över 20 meter hög.

#### *Rödkobb*

Rödkobb är en liten klippö i Grindafjärden, mellan Värmdölandet och Södra Ljusterö. Syftet med naturminnet är att skydda ett rikt fågelliv, med framför allt häckande ejder och måsfåglar. Under tiden 1 april till 15 juli får man därför inte stiga iland på ön eller varaktigt uppehålla sig inom naturminnets vattenområde.



*Almen på Norrnäs, som vore den fångad mitt i ett danssteg.*



# Österåkers kommun

---

## Antal naturminnen

4

## Antal ingående objekt totalt

7 ekar

1 lind

[karta\_österaker]

Objekt nr.	Objekt	Fastighet	Beslutsdatum	Stamomkrets
0117-04-001	Ek	Dyvik 46:1	1958-02-19	520 cm
0117-04-002	Lind	Backen 1:1	1960-04-21	fyra stammar: 147-266 cm
0117-04-003	Ek	Tuna 8:80	1961-05-09	628 cm
0117-04-004	5 ekar	Margretelund 17:1	1964-12-22	407-730 cm

#### *Flerstammig lind*

Endast tre naturminnen i Stockholms län innehåller någon lind. Linden på Backen delar redan vid marknivån upp sig i fyra grova stammar. Ursprungligen fanns en femte stam (som var den tjockaste – en meter i diameter), men denna fick sågas ned 1992, eftersom den hängde alltför långt ut över vägbanan och dessutom var i dåligt skick.

#### *Eken på Österskär*

Grenverket på den stora eken på fastigheten Tuna 8:80 är numera tämligen reducerat. Egentligen återstår bara en grov grönskande gren. Toppen och flera andra sidogrenar beskars i slutet av 1980-talet för att inte riskera att någon gren föll ned på det närliggande huset. Trädet är likafullt ett präktigt naturminne med mycket mulm i stammen.

#### *Margretelund*

Ekarna på Margretelund var ursprungligen sex till antalet, men en av dem blåste ned under vintern 1979-80. Den var av medelstorlek för detta naturminne, med en brösthöjdsomkrets av 500 cm år 1971. Från början gällde ansökan om naturminnesbildning hela den dåvarande drygt halvannan hektar stora fastigheten Tråsättra 1:7, men man fann inte några övriga särskilda naturvärden i området, utan nöjde sig till sist med att fridlysa ekarna. På åtminstone ett av träden växer guldpuddrad spiklav. Denna lav används som signalart och visar på jätteekar där det kan finnas en rik flora av andra sällsynta eklavar [3].

## Referenser

---

- [1] Svante Hultengren och Johan Nitare, 1999. *Inventering av jätteträd. Instruktion för inventering av grova lövträd i södra Sverige.* Skogsstyrelsen och Naturcentrum AB, 1999.
- [2] Svante Hultengren, Håkan Pleijel och Martin Holmer, 1997. *Ekjättar.* Naturcentrum AB, 1997.
- [3] Johan Nitare, 2000. *Signalarter. Indikatorer på skyddsvärd skog. Flora över kryptogamer.* Skogsstyrelsens förlag, 2000.
- [4] Naturvårdsverket 1994. *Monitor 14: Biologisk mångfald i Sverige.* Naturvårdsverkets förlag, 1994.
- [5] Miljöförvaltningsenheten, Länsstyrelsen i Uppsala län, muntlig information.
- [6] ArtDatabanken, 2000. *Rödlistade arter i Sverige 2000.* <http://www.artdata.slu.se/>
- [7] Sven B F Jansson, 1972. *Sveriges holme – hur den blev naturminne.* Nackaboken 1972.
- [8] Vägverket, 1995. *Alléer i Stockholms län, Torsåker, Botaniskt naturminne, Förfrågningsunderlag.*

# Bilagor

---

## **BILAGA 1**

Fältprotokoll vid besiktningen åren 2000-2001

## **BILAGA 2**

Naturminnen i topp

# BESIKTNINGS PROTOKOLL FÖR NATURMINNEN

Besiktningdatum:	Objektnummer, delobjekt:
Besiktigat av:	Objekttyp:
Utmärkning, befintligt: 1. Plastbricka 2. Metallskylt 3. Saknas	Fastighet:
Åtgärda: 4. Ny plastbricka uppsättes/upsatt 5. Metallskylt önskvärd	Kommun:

## Lägesbeskrivning:


## Belägenhet (kryssa eller ringa in):

Allé	Väggkant	Lövskog	Barrskog	Blandskog	Betesmark	Slätteräng	Åker	Park/tomt
------	----------	---------	----------	-----------	-----------	------------	------	-----------

Övrigt:

--

Vindexponerat: 1. JA 2. DELVIS 3. NEJ	Solexponerat: 1. JA 2. DELVIS 3. NEJ	Fristående: 1. JA 2. DELVIS 3. NEJ	Övrigt:
--	---	---------------------------------------	---------

## Beskrivning av delobjektet, mm (kryssa eller ringa in):

<b>Beskrivning av objektets stam (omkrets samt utseende):</b>
Omkrets:                      cm
Utflygningshål (för insekter): JA        NEJ        FORM:
Barksprickors djup (det djupaste):
Barklös ved (med större ytor än 10X10 cm): JA        NEJ
Brandspår: JA        NEJ
Övriga skador: JA        NEJ
Naturvärden för hela objektet (t.ex. lavar):
Håligheter med mulm (ange typ 1-4, se handledning): 1. 2. 3. 4. 5.SAKNAS
Övriga håligheter (t.ex. hackspettshål): JA        NEJ
Savflöde: JA        NEJ
Vitalitet (se handledning): 1. DÖTT, LIGGANDE TRÄD 2. DÖTT, STÅENDE 3. DÖENDE 4. SKADAT 5. HELT FRISKT TRÄD
<b>Beskrivning av krona och grenverk (se handledning):</b> 1.SPÄRRGRENIGT 2.MELLANTING 3.GRENFRI STAM, HÖG KRONA 4.ANNAN:
Grova grenar lägre än 4m över marken: JA        NEJ



## **BILAGA 2**

### **Naturminnen i topp**

Många människor är fascinerade av jätteträd. Det finns flera entusiaster som samlar in fakta och gör upp längder över vedartade bjässar i Sverige. Här följer små topplistor över de olika trädslagen bland naturminnena i Stockholms län.

För att inte eklistan ska bli för lång har den nedre gränsen dragits vid sju meters omkrets. För tallarna går gränsen vid 350 cm. Övriga arter representeras bara av det allra största exemplaret.

I kommunavsnitten finns måtten på samtliga naturminnesmärkta träd, alltså även de inte fullt så kraftiga.

### **De största ekarna**

- 1066 cm Ekebyhov, Ekerö
- 1017 cm Gällstaö, Ekerö
- 963 cm Braheberg, Norrtälje
- 838 cm Gällstaö, Ekerö
- 809 cm Getingbol, Norrtälje
- 795 cm Eriksberg, Botkyrka
- 786 cm Danderyds sjukhus, Danderyd
- 770 cm Högantorp, Salem
- 766 cm Gällstaö, Ekerö
- 760 cm Kärsö, Ekerö
- 745 cm Häringe, Haninge
- 730 cm Margretelund, Österåker
- 720 cm Överhörna-Ekensberg, Södertälje
- 719 cm Hall, Södertälje
- 714 cm Libbersmora, Norrtälje
- 713 cm Norrnäs, Värmdö
- 708 cm Hall, Södertälje
- 705 cm Hammersta, Nynäshamn

### **Största asken**

- 577 cm Vårby Gård, Huddinge

### **Största boken**

- 505 cm Hammersta, Nynäshamn

### **Största almen**

- 484 cm Gällstaö, Ekerö

### **De största tallarna**

- 441 cm Husby, Vallentuna



396 cm Rimbo-Ekeby, Norrtälje  
388 cm Storbygården, Nynäshamn  
387 cm Hall, Södertälje  
369 cm Älgesta, Sigtuna  
356 cm Rimbo-Viby, Norrtälje  
352 cm Erstavik, Nacka  
350 cm Träkvista, Ekerö

#### Största granen

294 cm Björknäs, Nacka

#### Största enen

183 cm Lappdal, Vallentuna

#### Största idegranen

128 cm Löгла, Norrtälje

Det finns säkert andra träd som inte är naturminnen som skulle kunna slå sig in på några av listorna. Toppen på eklistan är det emellertid inte mycket att göra åt. Om det hade funnits fler ekar med omkrets över tio meter i länet, skulle de ha uppmärksammats vid det här laget och så är inte fallet. Förmodligen är även tall-, ask- och en-ettorna ohotade.



# Länsstyrelsens rapportserie

---

## Utkomna rapporter under 2005

1. Naturminnen i Stockholms län, *miljö- och planeringsavdelningen*

Stockholms län finns 140 naturminnen. Naturminne är ett sätt att skydda natur enligt miljöbalken. Naturminnen utgörs av enstaka säregna naturföremål som träd och flyttblock eller av mycket små områden, mindre än ett hektar, med biologiska eller geologiska skyddsvärden. De flesta naturminnen i länet är gamla grova ekar och inrättades fram till 1964 då naturvårdslagen kom. Nuförtiden används skyddsformen mycket sparsamt. Sedan 1980 har endast fyra naturminnen bildats i Stockholms län.

Länsstyrelsen besiktigade under åren 2000-2001 nästan alla naturminnen i Stockholms län. Då dokumenterades naturminnenas tillstånd och delar av deras naturvärden. Besiktningen ledde fram till en stor åtgärdsinsats med säkerhetsbeskrivningar, röjningar, samt nya skyltar och gränsmarkeringar.

I rapporten finns en kort historik över naturminnen i Stockholms län, något om deras naturvärden, samt en översikt över lagstiftningen och de olika myndigheternas ansvar. Här finns också för varje kommun en översiktskarta och en kort presentation av befintliga naturminnen.

Denna rapport vänder sig till allmänheten och till dem inom stat och kommun som arbetar med naturvårds- och planeringsfrågor.

*Ytterligare exemplar av denna rapport  
kan beställas från Länsstyrelsen  
Naturvårdsenheten  
Tel: 08- 785 40 00  
Rapporten finns också som pdf på vår hemsida  
[www.ab.lst.se](http://www.ab.lst.se)  
ISBN 91-7281-160-9*

**Adress**  
*Länsstyrelsen i Stockholms Län  
Hantverkargatan 29  
Box 22 067  
104 22 Stockholm, Sverige  
Tel: 08- 785 40 00 (vxl)  
[www.ab.lst.se](http://www.ab.lst.se)*