

A light gray map of the Stockholm region, showing the islands and surrounding waters, serving as a background for the title text.

Fakta om SL och länet år 2005

Den här rapporten är en sammanställning av basfakta om SL-trafiken, befolkningen i Stockholms län samt det totala resandet över innerstadssnittet, regioncentrumsnittet och Saltsjö-Mälarsnittet.

Rapporten kan användas som en uppslagsbok med uppgifter om SL-trafiken och länet år 2005.

Sammanställningen tas fram varje år av en arbetsgrupp med representanter från Strategisk planering och ÅF-Infrastruktur AB. Projektledare är Gunilla Rosenqvist på SLs avdelning för Strategisk planering.

Stockholm i mars 2006

Helena Sundberg
Planeringsdirektör

Innehållsförteckning

Färdsätt, medelrestid, resfrekvens, ålder och kön - 2004	4-5
Marknadsandelar samt medelrestid för resor	6-7
Påstigande vid större bytespunkter	8-9
Tunnelbana - påstigande	10
Pendeltåg - påstigande	11
Övriga banor - påstigande	12
Linjer, linjelängder och hållplatser 2005	13
Påstigande en vintervardag per avtalsområde 2001-2005	14
Påstigande en vintervardag per avtalsområde 2005	15
Personkilometer en vintervardag per avtalsområde 2005	16
Medelreslängd en vintervardag per avtalsområde 2005	17
Andel av sittplatser som är utnyttjade en vintervardag 2005	18
Resande över tre snitt - 2005	19
Resande över tre snitt 2000-2005	20
Resandet in mot Stockholms innerstad - max-4kvart	21
Resandet in mot Stockholms innerstad - 06.00-09.00	22
Resandet till och från Stockholms innerstad - 06.00-21.00	23
Ekonomi	24-25
Produktion	26
Påstigande och befolkning 1996-2005 samt säsongsvariation	27
Befolkning 2001-2005 prognos 2010 samt 2014	28
Arbetsplatser 1999-2004	29
Förvärvsarbetande 1999-2004/2005	30-31
Bilnehav	32-33
Kortpris, bensinpris, index 2000-2005	34
Områdesförklaring	35
Förkortningar och beskrivningar	36-37

Färdsätt i olika resrelationer - 2004

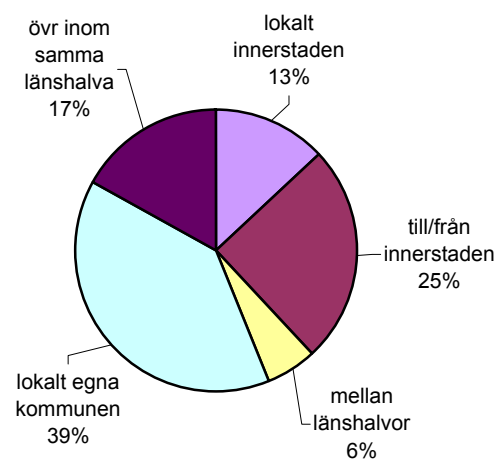
Färdsättsfördelningen (%) mellan SL, bil och gång/cykel/moped i olika resrelationer.

Resrelation	SL	bil	GCM	totalt
lokalt innerstaden	45	13	42	100
till/från innerstaden	67	31	3	100
mellan länshalvor	37	62	0	100
lokalt egna kommunen	19	54	27	100
övr inom samma länshalva	28	70	2	100
hela länet	37	46	17	100

Resrelationer 2004 - alla färdsätt

Fördelningen mellan olika resrelationer för alla resor.

Resrelation	%
lokalt innerstaden	13
till/från innerstaden	25
mellan länshalvor	6
lokalt egna kommunen	39
övr inom samma länshalva	17
totalt	100

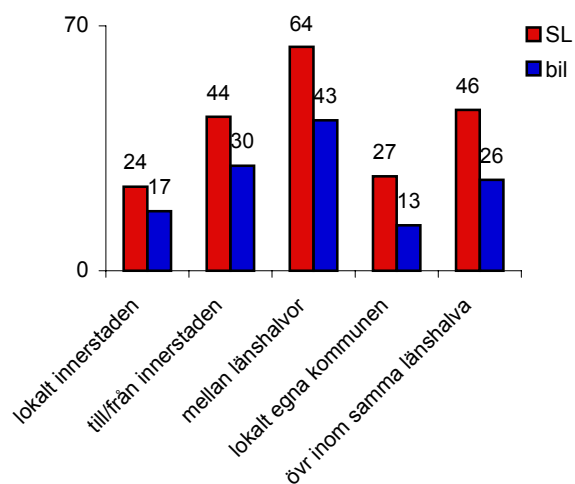


Medelrestid i olika resrelationer - 2004

Bil- och kollektivrestid i minuter i olika resrelationer.

Tiden är medelrestid från dörr till dörr.

Resrelation	SL	bil
lokalt innerstaden	24	17
till/från innerstaden	44	30
mellan länshalvor	64	43
lokalt egna kommunen	27	13
övr inom samma länshalva	46	26
hela länet	39	22



Anm. Se sid. 35 för definition av områden.

Källa: ÅrsRVU, data finns ej efter 2004

Resor per invånare och dag 2004

Antal SL- och bilresor per invånare och dag i de olika områdena.

Boende i region	SL	bil
innerstaden	1,12	0,57
halvcentrala bandet	1,03	0,93
övriga delar norr	0,60	1,39
övriga delar söder	0,73	1,26
hela länet	0,86	1,07

Resfrekvens med SL 2004

Andel av de boende i olika delar av länet som reser med SL, uppdelat efter resfrekvens.

Boende i region	dagl	ngn/ngr			aldrig	totalt
		ggr i veck	ggr i mån	mer sällan		
innerstaden	38	32	18	10	2	100
halvcentrala bandet	38	24	17	17	3	100
övriga delar norr	22	16	21	31	10	100
övriga delar söder	28	18	18	28	8	100
hela länet	32	22	18	22	6	100

Ålder och kön 2004

Könsfördelningen på SLs resenärer jämfört med länsinnevånarna i åldern 12-84 år.

køn	SLs resenärer		länsinnevånarna
	dagliga	alla	
män	45	48	49
kvinnor	55	52	51

Åldersfördelningen på SLs resenärer jämfört med länsinnevånarna.

ålder	SLs resenärer		länsinnevånarna
	dagliga	alla	
12-17	13	9	9
18-24	16	9	9
25-39	34	29	29
40-64	33	38	38
65-84	4	14	15

Anm. Se sid. 35 för definition av områden.

Källa: ÅrsRVU, data finns ej efter 2004, samt SCB

Marknadsandelar samt medelrestid för resor till innerstaden

Resor med mål i innerstaden

<i>Startkommun för resan</i>	<i>Andel resor (%)</i>			<i>Genomsnittlig restid (minuter)</i>			<i>Restidskvot</i>
	<i>bil</i>	<i>SL</i>	<i>GCM</i>	<i>bil</i>	<i>SL</i>	<i>GCM</i>	<i>SL/bil</i>
Innerstaden	14	45	41	15	23	16	1,5
Söderort	24	72	4	22	35	29	1,6
Västerort	28	70	2	27	39	28	1,4
Danderyd	46	51	3	25	37	28	1,5
Ekerö	41	59		39	61		1,6
Järfälla	29	70	1	36	49		1,4
Lidingö	41	57	2	24	38	41	1,6
Sigtuna	52	48		48	64		1,3
Sollentuna	35	64	1	30	45	45	1,5
Solna	29	63	8	22	29	23	1,3
Sundbyberg	30	68	2	24	32		1,3
Täby	37	62	0	31	48		1,5
Upplands-Bro	21	79		44	62		1,4
Upplands Väsby	38	62		32	59		1,8
Vallentuna	34	66		43	57		1,3
Vaxholm	35	65		52	60		1,2
Österåker	36	64		48	64		1,3
Botkyrka	27	73		35	51		1,5
Salem	30	70		37	58		1,6
Haninge	39	61		34	55		1,6
Huddinge	31	68	0	28	44		1,6
Nacka	32	65	3	26	43	30	1,7
Tyresö	24	76	1	36	47		1,3
Värmdö	33	67	1	45	53		1,2
Norrtälje	35	65		65	89		1,4
Nynäshamn	33	67		58	76		1,3
Södertälje	39	60	1	46	68		1,5
Nykvarn	38	62		50	81		1,6
<i>Totalt</i>	<i>21</i>	<i>55</i>	<i>23</i>				

Källa: ÅrsRVU (siffrorna ovan baserade på hela undersökningen 1994-2004)

Marknadsandelar samt medelrestid för alla resor i länet

Resor med mål i länet

Startkommun för resan	Andel resor (%)			Genomsnittlig restid (minuter)			Restidskvot SL/bil
	<i>bil</i>	<i>SL</i>	<i>GCM</i>	<i>bil</i>	<i>SL</i>	<i>GCM</i>	
Innerstaden	22	55	23	24	35	17	1,5
Söderort	42	43	15	20	36	15	1,8
Västerort	47	36	17	21	38	14	1,8
Danderyd	58	30	12	19	37	16	1,9
Ekerö	63	23	14	22	51	12	2,3
Järfälla	54	28	18	18	39	15	2,2
Lidingö	54	30	15	19	34	15	1,8
Sigtuna	64	21	16	22	41	12	1,9
Sollentuna	59	27	14	19	36	13	1,9
Solna	43	40	16	23	36	17	1,6
Sundbyberg	39	42	19	21	33	15	1,6
Täby	61	25	14	19	38	14	2,0
Upplands-Bro	50	28	22	22	44	13	2,0
Upplands Väsby	61	22	17	17	41	13	2,4
Vallentuna	59	22	18	20	49	13	2,5
Vaxholm	53	28	19	27	49	12	1,8
Österåker	63	17	21	20	50	14	2,5
Botkyrka	48	36	16	20	37	13	1,9
Salem	53	28	19	19	43	13	2,3
Haninge	53	32	16	21	42	13	2,0
Huddinge	53	34	13	20	39	15	2,0
Nacka	51	37	12	20	41	14	2,1
Tyresö	50	29	20	20	39	15	2,0
Värmdö	61	26	12	24	46	14	1,9
Norrtälje	66	14	20	20	52	13	2,6
Nynäshamn	56	21	23	21	46	11	2,2
Södertälje	57	22	21	18	42	16	2,3
Nykvarn	70	14	16	21	45	12	2,1
<i>Totalt</i>	<i>44</i>	<i>38</i>	<i>18</i>				

Källa: ÅrsRVU (siffrorna ovan baserade på hela undersökningen 1994-2004)

Påstigande vid större bytespunkter 2005 — tusental

sid 1 av 2

(över 10 000 påst.)

<i>Namn</i>	<i>buss</i>	<i>pendel</i>	<i>T-bana</i>	<i>övriga banor</i>	<i>totalt</i>
T-centralen (inkl Stockholm C och Sergels torg)	12	54	153		219
Slussen	42		73	6	121
Fridhemsplan (inkl Fleminggatan och S:t Eriksgatan)	20		50		70
Gullmarsplan	26		32	7	65
Tekniska högskolan (inkl Stockholms Östra)	9		21	10	40
Liljeholmen	8		22	7	37
Östermalmstorg (inkl Grev Turegatan och Stureplan)	5		31		36
Odenplan	12		23		35
Hötorget	4		29		33
Skanstull	9		24		33
S:t Eriksplan (inkl Karlbergsvägen)	7		19		26
Ropsten	9		14	3	26
Alvik	2		15	8	25
Stockholms södra	7	16			23
Gamla stan (inkl Mälartorget)	0,5		22		23
Danderyds sjukhus	10		12		22
Brommaplan	9		12		21
Hornstull	6		15		21
Medborgarplatsen	0,3		20		20
Kista	5		15		20
Sundbyberg	3	8	8		19
Rådmanngatan (inkl Handelshögskolan)	0,5		18		19
Mariatorget	0,4		18		18
Älvsjö	6	12			18
Vällingby	8		10		18
Karlaplan (inkl Värtavägen)	5		13		18
Jakobsberg	7	10			17
Södertälje centrum	10	7			17
Solna centrum	6		11		17
Skärholmen	3		13		16
Tumba station	8	7			15
Sollentuna	7	7			14
Universitetet	3		10	0,5	13
Haninge centrum	6	7			13
Huddinge	7	6			13
Spånga	7	6			13
Farsta	5		8		13
Karlberg	2	11			13
Högdalen	5		7		12
Mörby centrum	5		7		12
Märsta	6	6			12
Gärdet	2		9		11
Fruängen	3		7		10
Upplands Väsby	4	6			10
Flemingsberg	0,5	10			10
Fittja	4		6		10
Kungsträdgården (inkl Karl XII:s torg)	4		6		10
Stadion	0,5		9		10

Anm: Respektive bytespunkt kan innehålla hållplatser med andra namn än huvudnamnet.

Källa: ATR/MTR

Påstigande vid större bytestpunkter 2005 — tusental

sid 2 av 2

(5-10 000 påst.)

<i>Namn</i>	<i>buss</i>	<i>pendel</i>	<i>T-bana</i>	<i>övriga banor</i>	<i>totalt</i>
Rinkeby	2		7		9
Tensta	2		6		8
Solna station	3	5			8
Telefonplan	2		6		8
Västerhaninge	3	5			8
Globen			6	2	8
Zinkensdamm	1		6		7
Rådhuset	0,3		7		7
Västra skogen	0,3		7		7
Farsta strand	0,5	3	4		7
Bredäng	1		6		7
Thorildsplan			7		7
Hallonbergen	3		4		7
Barkarby	3	4			7
Kungsängens station	2	4			6
Hökarängen	1		5		6
Rissne	1		5		6
Bergshamra	1		5		6
Bagarmossen	0,2		6		6
Husby			6		6
Stadshagen			6		6
Rågsved	1		5		6
Karolinska sjukhuset	6				6
Akalla	1		5		6
Täby centrum	3			3	6
Hallunda centrum	2		4		6
Alby	0,5		5		6
Rotebro station	2	3			5
Skarpnäck	0,3		5		5
Skogås	1	4			5
Kallhälls station	1	4			5
Vårberg	0,1		5		5
Tyresö centrum	5				5
Tullinge station	1	4			5
Skärmarbrink			5		5
Midsommarkransen			5		5
Norrmalmstorg	5				5
Norrtälje busstation	5				5
Helanelund	2	3			5
Åkersberga	2			3	5
Gubbängen	0,5		4		5

Anm: Respektive bytestpunkt kan innehålla hållplatser med andra namn än huvudnamnet.

Tunnelbana

Bilden visar påstigande per station en vintervardag 2005.

Källa: MTR.



Pendeltåg

Bilden visar påstigande per station en vardag 2005.

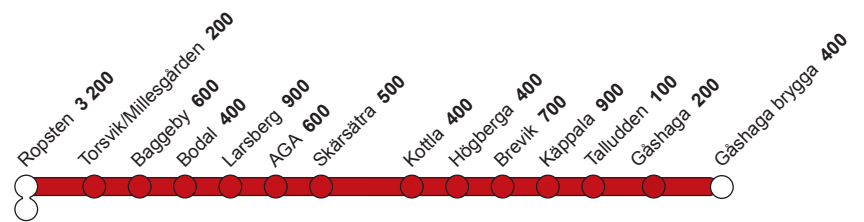
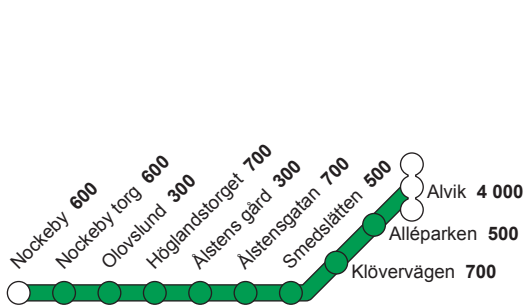
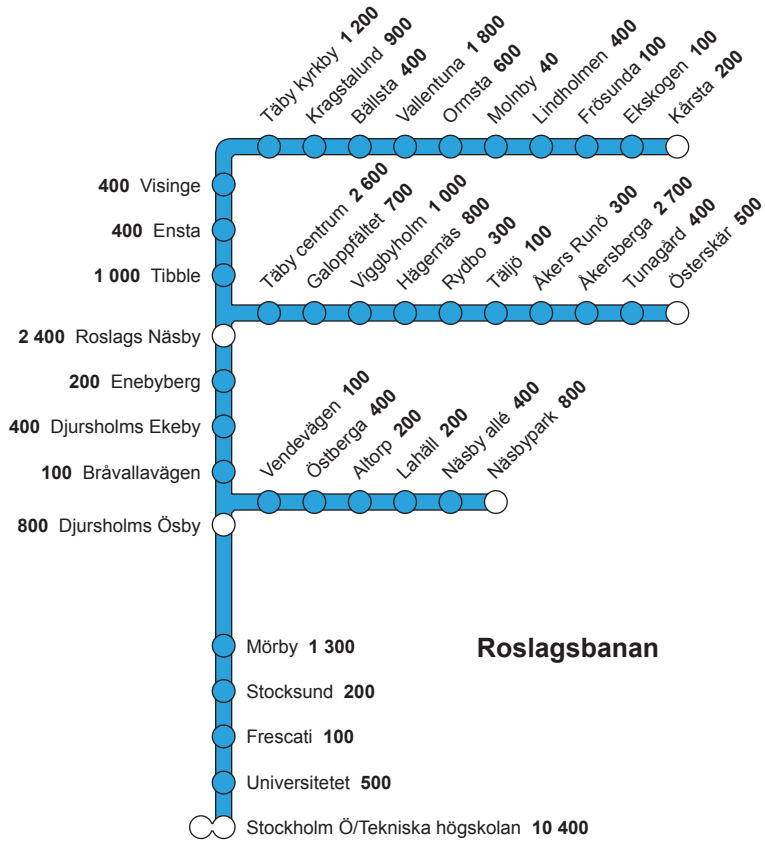
Källa: ATR.



Övriga banor

Bilden visar påstigande per station en vintervardag 2005.

Källa: ATR/MTR.



Nockebybanan

Lidingöbanan



Saltsjöbanan

Tvärbanan

Linjer, linjelängder och hållplatser 2005

<i>område</i>	<i>antal linjer</i>	<i>linjelängd i km</i>	<i>antal hållplatser</i>
Pendeltåg	3	200	50
Tunnelbana	7	108	100
Lidingöbanan	1	9	14
Nockebybanan	1	6	10
Roslagsbanan	3	65	39
Saltsjöbanan	2	18	18
Tvärbanan	1	12	17
<i>Summa spår</i>	<i>18</i>	<i>418</i>	<i>248</i>
Innerstaden	28	238	353
Bromma	14	137	257
Ekerö	19	512	300
Lidingö	16	131	102
Söderort: Brännkyrka, Farsta, Hammarby	32	357	452
Kallhäll: Järfälla, Upplands-Bro	23	461	340
Märsta: Sigtuna, Upplands Väsby, Vallentuna	42	745	560
Norrort: Täby, Vaxholm, Åkersberga	42	1 003	588
Norrtälje: Hallstavik, Norrtälje, Rimbo	31	1 361	1 090
Råsta: Sollentuna, Solna, Sundbyberg	29	419	433
Björknäs: Nacka, Värmdö	52	1 225	468
Botkyrka: Botkyrka, Huddinge	40	647	541
Handen	32	592	407
Nynäshamn	13	399	273
Södertälje	21	394	330
Tyresö	18	394	165
Servicelinjer	23	293	762
Övriga linjer (UL, LT m.m.)	9	258	-
<i>Summa buss</i>	<i>484</i>	<i>9 566</i>	
<i>Totalt</i>	<i>502</i>	<i>9 984</i>	

Anm 1 Rena skolbusslinjer ej medtagna.

Anm 2 Hållplatser kan trafikeras av flera avtalsområden och därför summeras de inte.

Källa: ATR, SLs linjeregister

Påstigande en vintervardag per avtalsområde 2001-2005 — tusental

<i>område</i>	<i>2001</i>	<i>2002</i>	<i>2003</i>	<i>2004</i>	<i>2005</i>
Innerstaden	277	275	273	261	266
Bromma	33	34	33	33	32
Ekerö	18	18	19	19	20
Lidingö	22	21	22	22	22
Söderort: Brännkyrka, Farsta, Hammarby	80	80	79	76	74
Kallhäll: Järfälla, Upplands-Bro	39	38	38	37	37
Märsta: Sigtuna, Upplands Väsby, Vallentuna	36	34	35	34	35
Norrort: Täby, Vaxholm, Åkersberga	64	63	63	64	65
Norrtälje: Hallstavik, Norrtälje, Rimbo	18	18	18	18	18
Råsta: Sollentuna, Solna, Sundbyberg	74	73	73	73	72
Björknäs: Nacka, Värmdö	73	74	73	75	77
Botkyrka: Botkyrka, Huddinge	71	72	74	74	75
Handen: Handen, Nynäshamn	59	60	61	60	60
Södertälje	40	40	39	38	38
Tyresö	30	31	31	31	32
Pendeltåg	231	232	230	225	229
Tunnelbana grön linje	466	459	448	454	451
Tunnelbana röd linje	400	403	395	392	394
Tunnelbana blå linje	166	172	169	170	171
Lidingöbanan	9	9	9	9	9
Nockebybanan	9	9	9	9	9
Roslagsbanan	33	31	33	34	35
Saltsjöbanan	17	17	18	19	19
Tvärbanan	22	25	30	33	34

Källa: ATR/MTR

Påstigande en vintervardag per avtalsområde 2005 — tusental

<i>område</i>	<i>06 - 09</i>	<i>09 - 15</i>	<i>15 - 18</i>	<i>18 - 21</i>	<i>21 - 06</i>	<i>totalt</i>
Innerstaden	54,6	98,5	73,5	26,9	12,9	266,4
Bromma	7,7	10,3	8,9	3,5	2,0	32,4
Ekerö	5,8	5,8	5,3	1,8	0,8	19,5
Lidingö	4,8	7,5	6,1	2,6	1,2	22,2
Söderort: Brännkyrka, Farsta, Hammarby	18,0	23,1	20,0	7,7	5,2	74,0
Kallhäll: Järfälla, Upplands-Bro	9,4	11,5	10,0	3,9	2,4	37,2
Märsta: Sigtuna, Upplands Väsby, Vallentuna	8,5	11,4	9,3	3,7	2,5	35,4
Norrort: Täby, Vaxholm, Åkersberga	18,5	19,5	17,5	6,0	3,2	64,7
Norrtälje: Hallstavik, Norrtälje, Rimbo	5,2	5,8	4,3	1,3	1,2	17,8
Råsta: Sollentuna, Solna, Sundbyberg	17,0	24,2	19,1	7,4	4,1	71,8
Björknäs: Nacka, Värmdö	21,4	22,7	20,9	8,1	4,2	77,3
Botkyrka: Botkyrka, Huddinge	17,8	26,8	18,8	7,2	4,7	75,3
Handen: Handen, Nynäshamn	15,1	20,6	15,0	5,9	3,8	60,4
Södertälje	8,6	14,7	9,2	3,2	2,2	37,9
Tyresö	8,9	8,4	9,2	3,6	2,3	32,4
Pendeltåg	62,7	65,4	63,5	21,7	15,7	229,0
Tunnelbana grön linje	100,7	139,2	123,0	53,4	34,7	451,0
Tunnelbana röd linje	87,3	119,3	109,2	47,3	30,4	393,5
Tunnelbana blå linje	39,6	50,6	48,2	21,9	11,0	171,3
Lidingöbanan	2,4	2,6	2,5	1,3	0,6	9,4
Nockebybanan	2,2	2,9	2,6	1,2	0,5	9,4
Roslagsbanan	9,4	10,2	9,3	3,8	2,2	34,9
Saltsjöbanan	4,9	5,9	4,9	2,2	1,3	19,2
Tvärbanan	8,8	9,9	9,2	4,3	2,1	34,3
<i>Totalt</i>	<i>539,3</i>	<i>716,8</i>	<i>619,5</i>	<i>249,9</i>	<i>151,2</i>	<i>2 276,7</i>

Källa: ATR/MTR

Personkilometer en vintervardag per avtalsområde 2005 — tusental

<i>område</i>	<i>06 - 09</i>	<i>09 - 15</i>	<i>15 - 18</i>	<i>18 - 21</i>	<i>21 - 06</i>	<i>totalt</i>
Innerstaden	120,9	204,3	156,2	61,3	32,8	575,5
Bromma	25,2	33,1	27,7	11,1	8,5	105,6
Ekerö	56,1	48,8	52,2	16,8	9,6	183,5
Lidingö	16,9	24,7	20,9	9,4	5,2	77,1
Söderort: Brännkyrka, Farsta, Hammarby	64,7	79,9	70,2	25,1	21,3	261,2
Kallhäll: Järfälla, Upplands-Bro	48,6	49,4	49,2	16,7	12,6	176,5
Märsta: Sigtuna, Upplands Väsby, Vallentuna	43,0	50,9	43,4	15,3	13,4	166,0
Norrort: Täby, Vaxholm, Åkersberga	173,6	134,1	153,7	52,4	33,7	547,5
Norrtälje: Hallstavik, Norrtälje, Rimbo	153,0	167,0	163,4	51,3	46,6	581,3
Råsta: Sollentuna, Solna, Sundbyberg	72,0	95,6	76,6	31,3	22,6	298,1
Björknäs: Nacka, Värmdö	230,8	196,8	212,7	84,2	47,2	771,7
Botkyrka: Botkyrka, Huddinge	96,4	132,9	93,7	35,1	30,1	388,2
Handen: Handen, Nynäshamn	144,6	147,7	132,7	49,5	36,4	510,9
Södertälje	51,2	66,8	50,0	15,7	10,1	193,8
Tyresö	96,7	75,1	95,5	38,2	26,1	331,6
Pendeltåg	1 100,2	1 104,4	1 124,4	383,3	297,9	4 010,2
Tunnelbana grön linje	516,0	602,5	551,9	234,7	160,5	2 065,6
Tunnelbana röd linje	510,1	631,8	575,0	258,5	171,4	2 146,8
Tunnelbana blå linje	231,8	294,1	284,1	139,9	71,7	1 021,6
Lidingöbanan	11,1	10,8	10,6	5,5	2,9	40,9
Nockebybanan	6,8	9,4	8,0	4,0	1,7	29,9
Roslagsbanan	128,6	120,6	123,5	50,0	29,3	452,0
Saltsjöbanan	37,2	36,6	34,8	18,3	12,0	138,9
Tvärbanan	30,3	30,8	30,2	13,5	7,2	112,0
<i>Totalt</i>	<i>3 965,8</i>	<i>4 348,1</i>	<i>4 140,6</i>	<i>1 621,1</i>	<i>1 110,8</i>	<i>15 186,4</i>

Källa: ATR/MTR

Medelreslängd en vintervardag per avtalsområde 2005 — kilometer

<i>område</i>	<i>06 - 09</i>	<i>09 - 15</i>	<i>15 - 18</i>	<i>18 - 21</i>	<i>21 - 06</i>	<i>totalt</i>
Innerstaden	2,2	2,1	2,1	2,3	2,5	2,2
Bromma	3,3	3,2	3,1	3,2	4,2	3,3
Ekerö	9,7	8,4	9,8	9,6	11,4	9,4
Lidingö	3,5	3,3	3,4	3,7	4,3	3,5
Söderort: Brännkyrka, Farsta, Hammarby	3,6	3,5	3,5	3,3	4,1	3,5
Kallhäll: Järfälla, Upplands-Bro	5,2	4,3	4,9	4,3	5,2	4,7
Märsta: Sigtuna, Upplands Väsby, Vallentuna	5,0	4,5	4,7	4,2	5,3	4,7
Norrort: Täby, Vaxholm, Åkersberga	9,4	6,9	8,8	8,8	10,4	8,5
Norrtälje: Hallstavik, Norrtälje, Rimbo	29,3	28,9	37,9	38,8	39,9	32,7
Råsta: Sollentuna, Solna, Sundbyberg	4,2	4,0	4,0	4,2	5,5	4,2
Björknäs: Nacka, Värmdö	10,8	8,7	10,2	10,4	11,3	10,0
Botkyrka: Botkyrka, Huddinge	5,4	5,0	5,0	4,9	6,4	5,2
Handen: Handen, Nynäshamn	9,6	7,2	8,9	8,5	9,6	8,5
Södertälje	5,9	4,5	5,4	4,9	4,6	5,1
Tyresö	10,9	8,9	10,4	10,6	11,3	10,2
Pendeltåg	17,5	16,9	17,7	17,7	19,0	17,5
Tunnelbana grön linje	5,1	4,3	4,5	4,4	4,6	4,6
Tunnelbana röd linje	5,8	5,3	5,3	5,5	5,6	5,5
Tunnelbana blå linje	5,8	5,8	5,9	6,4	6,5	6,0
Lidingöbanan	4,6	4,2	4,2	4,4	4,4	4,4
Nockebybanan	3,2	3,2	3,1	3,3	3,4	3,2
Roslagsbanan	13,7	11,8	13,2	13,1	13,2	12,9
Saltsjöbanan	7,6	6,2	7,1	8,3	9,2	7,2
Tvärbanan	3,4	3,1	3,3	3,1	3,4	3,3
<i>Totalt</i>	<i>7,4</i>	<i>6,1</i>	<i>6,7</i>	<i>6,5</i>	<i>7,3</i>	<i>6,7</i>

Källa: ATR/MTR

Andel av sittplatser som är utnyttjade en vintervardag per avtalsområde 2005 — procent

<i>område</i>	<i>06 - 09</i>	<i>09 - 15</i>	<i>15 - 18</i>	<i>18 - 21</i>	<i>21 - 06</i>	<i>totalt</i>
Innerstaden	40	40	45	30	15	35
Bromma	25	30	30	20	10	25
Ekerö	35	30	35	20	15	30
Lidingö	35	35	35	25	15	30
Söderort: Brännkyrka, Farsta, Hammarby	30	35	35	25	15	30
Kallhäll: Järfälla, Upplands-Bro	25	25	25	20	10	25
Märsta: Sigtuna, Upplands Väsby, Vallentuna	20	20	20	15	15	20
Norrort: Täby, Vaxholm, Åkersberga	30	25	30	20	10	25
Norrtälje: Hallstavik, Norrtälje, Rimbo	40	35	45	25	20	35
Råsta: Sollentuna, Solna, Sundbyberg	30	30	30	20	10	25
Björknäs: Nacka, Värmdö	45	40	45	30	20	40
Botkyrka: Botkyrka, Huddinge	30	35	30	20	15	25
Handen: Handen, Nynäshamn	35	25	35	25	15	30
Södertälje	25	25	25	15	10	25
Tyresö	40	35	40	35	20	35
Pendeltåg	35	25	35	20	20	25
Tunnelbana (grön+röd+blå)	45	35	45	30	20	35
Lidingöbanan	30	30	25	25	15	25
Nockebybanan	30	35	35	25	10	30
Roslagsbanan	30	25	35	20	10	25
Saltsjöbanan	30	20	30	25	20	25
Tvärbanan	45	40	45	35	15	40
<i>Totalt</i>	35	30	35	25	15	30

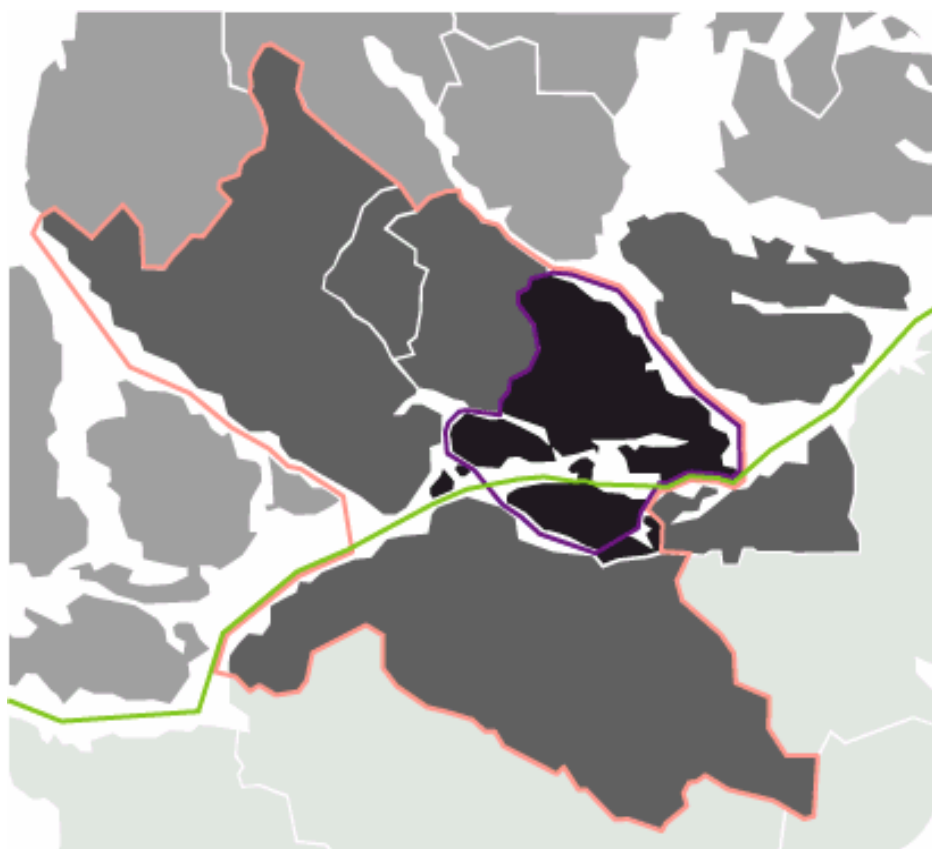
Källa: ATR/MTR

Resande över tre snitt — 2005

Antal resor med SL jämfört med personbil för följande tre snitt:

- Innerstadssnittet, även kallat infartssnitt eller tullsnitt
- Regioncentrumsnittet (Stockholm, Solna och Sundbybergs kommuner)
- Saltsjö-Mälarsnittet

Källa: ATR, MTR, TKs slangräkningar



Resandet (1 000-tal) över tre snitt - 2005

tid	båda riktningar	bil ¹⁾	SL	totalt	andel SL
6-21 dygn	Innerstadssnittet	511	810	1 320	61%
6-21 dygn	Regioncentrumsnittet	1 019	445	1 464	30%
6-21 dygn	Saltsjö-Mälarsnittet	369	445	814	55%
<i>in mot staden utom Saltsjö-Mälarsnittet som är båda riktningar</i>					
6-9	Innerstadssnittet	65	156	220	71%
6-9	Regioncentrumsnittet	119	89	208	43%
6-9	Saltsjö-Mälarsnittet	74	112	186	60%

¹⁾ Mätningarna av antal fordon förändrades delvis inför hösten år 2004. Därför måste jämförelser av bilresandet år 2004 och senare mot tidigare år göras med försiktighet.

Resande över tre snitt 2000-2005 — tusental

Båda riktningar	2000	2001	2002	2003	2004	2005
<i>Innerstadssnittet, 6-21</i>						
bil	568	567	553	560	539	511
koll	793	787	789	789	790	810
totalt	1 362	1 354	1 342	1 349	1 329	1 320
marknadsandelar SL	58%	58%	59%	58%	59%	61%
<i>Regioncentrumsnittet, dygn</i>						
bil	946	954	961	969	996	1 019
koll	418	424	425	430	425	445
totalt	1 364	1 378	1 386	1 399	1 421	1 464
marknadsandelar SL	31%	31%	31%	31%	30%	30%
<i>Saltsjö-Mälarsnittet, dygn</i>						
bil	385	387	382	378	357	369
koll	448	448	447	444	437	445
totalt	833	835	829	822	794	814
marknadsandelar SL	54%	54%	54%	54%	55%	55%
<hr/>						
06–09, in mot staden	2000	2001	2002	2003	2004	2005
<i>Innerstadssnittet</i>						
bil	71	71	70	70	69	65
koll	161	162	156	155	149	156
totalt	232	233	226	225	218	220
marknadsandelar SL	69%	70%	69%	69%	68%	71%
<i>Regioncentrumsnittet, dygn</i>						
bil	118	117	113	114	118	119
koll	87	87	85	83	80	89
totalt	205	204	198	197	198	208
marknadsandelar SL	42%	43%	43%	42%	40%	43%
<i>Saltsjö-Mälarsnittet ¹⁾</i>						
bil	76	74	75	74	70	74
koll	111	112	110	109	106	112
totalt	187	186	185	183	176	186
marknadsandelar SL	59%	60%	60%	59%	60%	60%

¹⁾ Saltsjö-Mälarsnittet avser båda riktningarna.

Anm 1: Mätningarna år 2004 av kollektivresandet är delvis utförda efter Södra länkens öppnande 24 okt.

Anm 2: Mätningarna av antal fordon förändrades delvis inför hösten år 2004. Därför måste jämförelser av bilresandet år 2004 och senare mot tidigare år göras med försiktighet. Vidare har beräkningarna för bilresandet år 2004 och uppdelning på olika tidsperioder och riktningar gjorts överslagsmässigt.

Källa: ATR, MTR, TKs slangräkningar

Infartsräkningar in mot staden — max-4kvart ¹⁾

Resandet (1 000-tal) över samtliga innerstadssnitt, 1973-2005.

År	Samtliga infarter, in mot staden, max-4kvart							
	kollektiv trafik		individuell trafik		total trafik		kollektiv andel	
	antal	index	antal	index	antal	index	%	index
1973	74	100	32	100	106	100	70	100
1974	75	101	31	97	106	100	71	101
1975	77	104	31	97	108	102	71	101
1976	77	104	33	103	109	103	70	100
1977	76	103	32	100	108	102	70	100
1978	78	105	30	94	108	102	72	103
1979	81	109	30	94	111	105	73	104
1980	83	112	29	91	112	106	74	106
1981	82	111	28	88	110	104	75	107
1982	77	104	28	88	105	99	73	104
1983	–	–	–	–	–	–	–	–
1984	73	99	29	91	102	96	72	103
1985	78	105	31	97	110	104	71	101
1986	–	–	–	–	–	–	–	–
1987	78	105	33	103	111	105	70	100
1988	78	105	34	106	111	105	70	100
1989	76	103	33	103	109	103	70	100
1990	77	104	32	100	109	103	70	100
1991	73	99	30	94	103	97	71	101
1992	73	99	30	94	103	97	71	101
1993	70	95	30	94	100	94	70	100
1994	71	96	30	94	101	95	71	101
1995	75	101	29	91	105	99	72	103
1996	77	104	30	94	107	101	72	103
1997	76	103	29	91	105	99	72	103
1998	79	107	29	91	108	102	73	104
1999	82	111	29	91	110	104	74	106
2000	83	112	29	91	112	106	74	106
2001	85	115	29	91	113	107	74	106
2002	80	108	29	91	108	102	73	104
2003	79	107	29	91	107	101	73	104
2004	76	103	28	88	104	98	73	104
2005	78	105	26	81	104	98	75	107

¹⁾ max-4kvart: Sekvens av fyra på varandra följande hela kvartar, med flest resande.

Med kvart menas 00.00–00.14, 00.15–00.29, 00.30–00.44, 00.45–00.59.

Anm.1: Fr.o.m. 1994 ingår inte längre mc och cykel i individuellt resande, ej heller flygbussar i kollektivt resande.

Anm.2: Mätningarna år 2004 av kollektivresandet är delvis utförda efter Södra länkens öppnande 24 okt.

Anm 3: Mätningarna av antal fordon förändrades delvis inför hösten år 2004. Därför måste jämförelser av bilresandet år 2004 och senare mot tidigare år göras med försiktighet. Vidare har beräkningarna för bilresandet år 2004 och uppdelning på olika tidsperioder och riktningar gjorts överslagsmässigt.

Källa: ATR, MTR, TKs slangräkningar

Infartsräkningar in mot staden — kl. 06.00–09.00

Resandet (1 000-tal) över samtliga innerstadssnitt, 1973-2005.

År	Samtliga infarter, in mot staden, kl. 06.00–09.00							
	<i>kollektiv trafik</i>		<i>individuell trafik</i>		<i>total trafik</i>		<i>kollektiv andel</i>	
	<i>antal</i>	<i>index</i>	<i>antal</i>	<i>index</i>	<i>antal</i>	<i>index</i>	<i>%</i>	<i>index</i>
1973	134	100	70	100	204	100	66	100
1974	139	104	69	99	208	102	67	102
1975	139	104	73	104	212	104	66	100
1976	139	104	75	107	214	105	65	98
1977	140	104	74	106	214	105	65	98
1978	145	108	72	103	216	106	67	102
1979	148	110	71	101	219	107	67	102
1980	152	113	68	97	220	108	69	105
1981	150	112	64	91	214	105	70	106
1982	150	112	66	94	217	106	69	105
1983	–	–	–	–	–	–	–	–
1984	151	113	70	100	221	108	68	103
1985	153	114	76	109	229	112	67	102
1986	–	–	–	–	–	–	–	–
1987	151	113	81	116	231	113	65	98
1988	155	116	82	117	238	117	65	98
1989	149	111	83	119	232	114	64	97
1990	148	110	79	113	227	111	65	98
1991	140	104	73	104	213	104	66	100
1992	140	104	72	103	212	104	66	100
1993	134	100	71	101	204	100	65	98
1994	136	101	70	100	207	101	66	100
1995	141	105	70	100	211	103	67	102
1996	146	109	70	100	216	106	67	102
1997	146	109	69	99	215	105	68	103
1998	151	113	69	99	220	108	69	105
1999	156	116	71	101	227	111	69	105
2000	161	120	71	101	232	114	69	105
2001	162	121	71	101	233	114	70	106
2002	156	116	70	100	226	111	69	105
2003	155	116	70	100	225	110	69	105
2004	149	111	69	99	218	107	68	103
2005	156	116	65	93	220	108	71	108

Anm.1: Fr.o.m. 1994 ingår inte längre mc och cykel i individuellt resande, ej heller flygbussar i kollektivt resande.

Anm.2: Mätningarna år 2004 av kollektivresandet är delvis utförda efter Södra länkens öppnande 24 okt.

Anm.3: Mätningarna av antal fordon förändrades delvis inför hösten år 2004. Därför måste jämförelser av bilresandet år 2004 och senare mot tidigare år göras med försiktighet. Vidare har beräkningarna för bilresandet år 2004 och uppdelning på olika tidsperioder och riktningar gjorts överslagsmässigt.

Källa: ATR, MTR, TKs slangräkningar

Infartsräkningar båda riktningar — kl. 06.00–21.00

Resandet (1 000-tal) över samtliga innerstadssnitt, 1973-2005.

År	Samtliga infarter, båda riktningar, kl. 06.00–21.00							
	kollektiv trafik		individuell trafik		total trafik		kollektiv andel	
	antal	index	antal	index	antal	index	%	index
1973	587	100	499	100	1 086	100	54	100
1974	623	106	486	97	1 109	102	56	104
1975	627	107	517	104	1 144	105	55	102
1976	629	107	544	109	1 172	108	54	100
1977	652	111	531	106	1 184	109	55	102
1978	657	112	513	103	1 170	108	56	104
1979	665	113	524	105	1 189	109	56	104
1980	686	117	496	99	1 182	109	58	107
1981	705	120	475	95	1 180	109	60	111
1982	697	119	479	96	1 176	108	59	109
1983	–	–	–	–	–	–	–	–
1984	729	124	517	104	1 246	115	58	107
1985	715	122	542	109	1 257	116	57	106
1986	–	–	–	–	–	–	–	–
1987	713	121	601	120	1 314	121	54	100
1988	716	122	624	125	1 340	123	53	98
1989	700	119	625	125	1 325	122	53	98
1990	699	119	596	119	1 296	119	54	100
1991	661	113	556	111	1 217	112	54	100
1992	679	116	554	111	1 234	114	55	102
1993	677	115	553	111	1 229	113	55	102
1994	689	117	545	109	1 234	114	56	104
1995	705	120	549	110	1 254	115	56	104
1996	721	123	549	110	1 270	117	57	106
1997	732	125	543	109	1 275	117	57	106
1998	741	126	556	111	1 297	119	57	106
1999	775	132	567	114	1 342	124	58	107
2000	793	135	568	114	1 362	125	58	107
2001	787	134	567	114	1 354	125	58	107
2002	789	134	553	111	1 342	124	59	109
2003	789	134	560	112	1 349	124	58	107
2004	790	135	539	108	1 329	122	59	109
2005	810	138	511	102	1 320	122	61	113

Anm.1: Fr.o.m. 1994 ingår inte längre mc och cykel i individuellt resande, ej heller flygbussar i kollektivt resande.

Anm.2: Mätningarna år 2004 av kollektivresandet är delvis utförda efter Södra länkens öppnande 24 okt.

Anm.3: Mätningarna av antal fordon förändrades delvis inför hösten år 2004. Därför måste jämförelser av bilresandet år 2004 och senare mot tidigare år göras med försiktighet. Vidare har beräkningarna för bilresandet år 2004 och uppdelning på olika tidsperioder och riktningar gjorts överslagsmässigt.

Källa: ATR, MTR, TKs slangräkningar

Ekonomi

Biljettintäkter, nettokostnader och verksamhetsbidrag i löpande priser (Mkr)

Biljettintäkter = Trafikintäkter i allmän linjetrafik, dvs ej trafikintäkter i bl a flygbusstrafik eller abonnemangstrafik.

Nettokostnader = Samtliga kostnader minus samtliga intäkter utom biljettintäkter.

Verksamhetsbidrag = Verksamhetsbidrag från SLL täcker den del av nettokostnaderna, som inte täcks av biljettintäkterna. Rubricerades tom 2002 villkorat tillskott.

	1999	2000	2001	2002	2003	2004	2005
Biljettintäkter	2 574	2 907	3 227	3 405	3 329	3 818	4 079
Nettokostnader	5 742	5 919	6 541	7 001	7 190	7 638	8 204
Verksamhetsbidrag, SLL	3 168	3 012	3 314	3 596	3 861	3 820	4 125

Biljettintäkter, nettokostnader och verksamhetsbidrag i prisnivå 2005 (Mkr)

	1999	2000	2001	2002	2003	2004	2005
Biljettintäkter	2 796	3 127	3 388	3 500	3 357	3 834	4 079
Nettokostnader	6 238	6 367	6 867	7 196	7 250	7 670	8 204
Verksamhetsbidrag, SLL	3 442	3 240	3 479	3 696	3 893	3 836	4 125

Skattefinansieringsgrad (%)

Skattefinansieringsgrad = Verksamhetsbidrag dividerat med summan av verksamhetsbidrag och biljett-, reklam- och externa hyresintäkter.

	1999	2000	2001	2002	2003	2004	2005
Skattefinansieringsgrad	53,9	49,7	49,6	50,3	52,5	49,0	49,2

Källa: SLs årsberättelse

Ekonomi

Bruttoinvesteringar i löpande priser (Mkr)

T o m 1999 investeringar i infrastruktur. Infrastruktur är alla gemensamma anläggningar (banor, depåer etc) och spårgående trafikfordon. Bussar är ej infrastruktur.

	1999	2000	2001	2002	2003	2004	2005
Bruttoinvesteringar	2 427	2 554	2 884	4 733	2 413	1 834	2 309

Biljettintäkter fördelat på färdbevis i löpande priser (Mkr)

	1999	2000	2001	2002	2003	2004	2005
Kort ¹⁾	1 602	1 803	2 027	2 131	2 078	2 347	2 502
Rabattkuponger	536	575	683	760	755	976	1 063
Kontantkuponger	258	297	293	257	232	194	180
Övriga färdbevis	178	232	224	257	264	301	334
<i>Totalt</i>	<i>2 574</i>	<i>2 907</i>	<i>3 227</i>	<i>3 405</i>	<i>3 329</i>	<i>3 818</i>	<i>4 079</i>

¹⁾ 30-dagarskort, säsongskort och årskort

Moms ingår i kortpriset. Momspåslag 12% 1999-2000 och 6% 2001-2005

Försäljning av färdbevis (1 000-tal)

	1999	2000	2001	2002	2003	2004	2005
30-dagarskort	3 733	4 080	4 050 ¹⁾	4 012	3 904	3 811	3 950
Säsongskort	298	272	247	226	227	225	225
Årskort	3	2	4	2	2	1	1
Rabattkuponger	147 449	131 880	147 110	162 630	161 288	167 441	172 319
Kontantkuponger	41 075	41 643	37 164	27 129	24 640	14 824	12 720

¹⁾ Siffran korrigerad

Källa: SLs årsberättelse

Produktion

Sittplatskilometer fördelat på trafikslag (miljoner)

	1999	2000	2001	2002	2003	2004	2005
Tunnelbana	4 209	4 168	4 236	4 270	4 253	4 304	4 258
Pendeltåg	3 491	3 310	3 442	3 921	4 033	4 208	4 270
Lokalbanor	717	747	830	815	882	840	917
Buss	5 088	5 407	5 493	5 651	5 525 ¹⁾	5 503	5 614
<i>Totalt</i>	<i>13 505</i>	<i>13 632</i>	<i>14 001</i>	<i>14 657</i>	<i>14 693</i>	<i>14 855</i>	<i>15 059</i>

¹⁾ Korrigerad uppgift

Antal fordon i SL-trafik, fördelat på trafikslag

Trafikfordon per 31 december. Fordonen ägs av SL-koncernen, entreprenör eller leasgivare.

	1999	2000	2001	2002	2003	2004	2005
Tunnelvagnar, äldre	759	685	543	415	302	277	277
Vagn 2000 ¹⁾	67	115	165	215	264	271	271
Pendeltågsvagnar, äldre ²⁾	292	292	309	314	337 ³⁾	331 ³⁾	286
Nya pendeltåg							11
Lokaltågs-/spårvagnar	175	174	177	187	187	187	187
Bussar	1 727	1 674	1 730	1 797	1 786	1 761	1 915 ⁴⁾
<i>Totalt</i>	<i>3 020</i>	<i>2 940</i>	<i>2 924</i>	<i>2 928</i>	<i>2 876</i>	<i>2 827</i>	<i>2 947</i>

¹⁾ En ny Vagn 2000 motsvarar 2,67 äldre tunnelbanevagnar. Fr.o.m. 2003 inkl. en vagn av ny konstruktion.
Ett fullängdståg består av åtta gamla vagnar eller tre nya Vagn 2000-vagnar.

²⁾ De äldre pendeltågsvagnarna (286 st) är parvis hopkopplade till tågenheter eller fordon.
Ett fullängdståg består av åtta gamla vagnar eller två nya pendeltåg.

³⁾ Inkl. 45 tyska vagnar hopkopplade till 15 Olympiatåg.

⁴⁾ Varav 256 etanolbussar, 30 biogasbussar och 1026 bussar med lågt insteg.

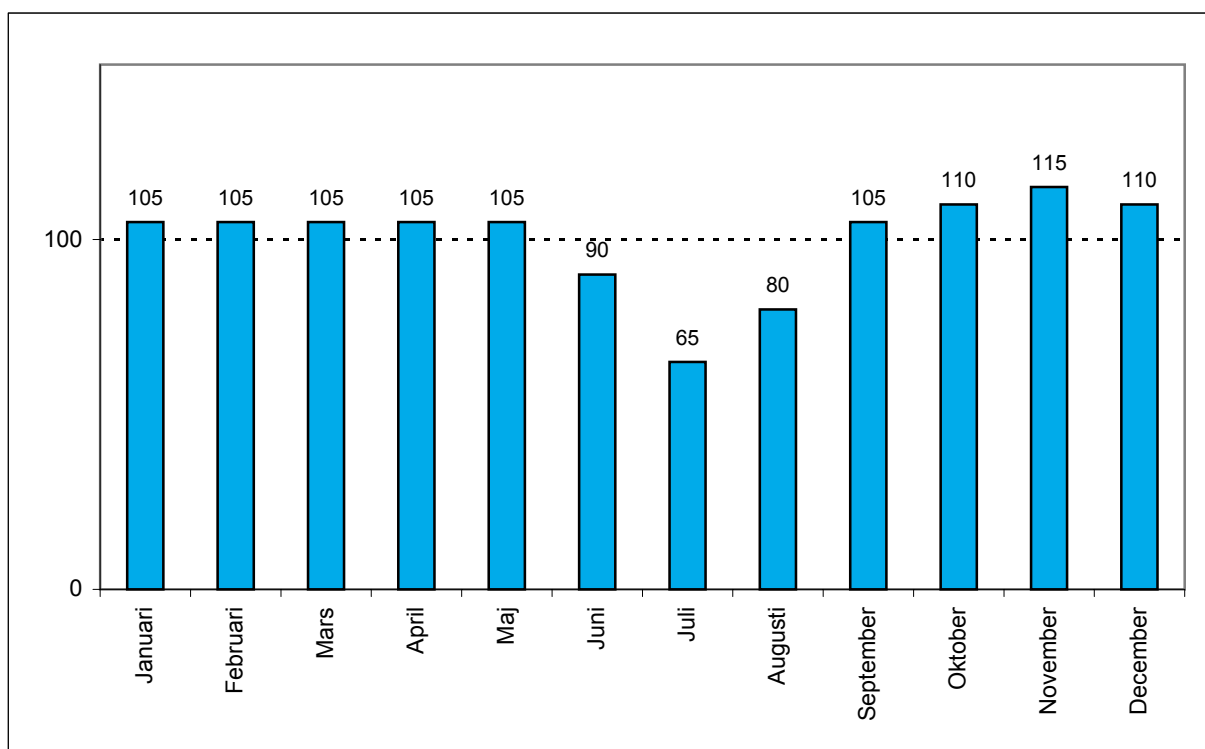
Källa: SLs årsberättelse

Påstigande en vanlig vardag och befolkning 1996-2005 — tusental

	1996	1997	1998	1999	2000	2001	2002	2003	2004	2005
Tunnelbana	942	957	979	995	1 042	1 032	1 034	1 012	1 016	1 016
Pendeltåg	196	213	223	235	218	231	232	230	225	229
Lokalbanor	59	61	63	66	81	90	92	100	104	107
Buss	903	920	942	939	934	929	931	931	914	925
<i>Summa</i>	<i>2 100</i>	<i>2 151</i>	<i>2 207</i>	<i>2 235</i>	<i>2 275</i>	<i>2 282</i>	<i>2 289</i>	<i>2 273</i>	<i>2 259</i>	<i>2 277</i>
befolkning	1 745	1 763	1 783	1 803	1 823	1 839	1 850	1 861	1 873	1 890
<i>Index påstigande</i>	<i>100</i>	<i>102</i>	<i>105</i>	<i>106</i>	<i>108</i>	<i>109</i>	<i>109</i>	<i>108</i>	<i>108</i>	<i>108</i>
<i>Index befolkning</i>	<i>100</i>	<i>101</i>	<i>102</i>	<i>103</i>	<i>104</i>	<i>105</i>	<i>106</i>	<i>107</i>	<i>107</i>	<i>108</i>

Säsongsvariationen i SLs kollektivtrafik

Månadsvis variation i det totala resandet med SL. Medelvärdet för året motsvarar index 100.



Källa: ATR, MTR och SCB

Befolkning 2001–2005 och prognos för år 2010 samt 2014

kommun	km ²	2001	2002	2003	2004	2005	2010	2014	ökning
									2005->2014
Botkyrka	196	74 151	75 216	75 432	75 830	76 592	79 201	80 586	5%
Danderyd	27	29 632	29 755	29 884	30 100	30 226	30 962	31 270	3%
Ekerö	216	22 626	22 936	23 311	23 594	24 010	25 934	26 967	12%
Haninge	454	70 432	70 902	71 377	71 355	71 837	75 198	76 722	7%
Huddinge	129	85 700	86 457	87 121	87 681	88 750	92 970	94 934	7%
Järfälla	54	61 132	61 290	61 473	61 564	61 743	65 512	67 234	9%
Lidingö	30	40 895	41 192	41 194	41 407	41 892	43 723	44 150	5%
Nacka	95	75 741	76 624	77 470	78 715	80 247	86 846	91 534	14%
Norrtälje	2 000	53 286	53 702	54 021	54 366	54 596	60 362	63 689	17%
Nykvarn	4	8 090	8 204	8 269	8 328	8 354	10 380	11 110	33%
Nynäshamn	357	24 332	24 528	24 587	24 670	24 648	28 182	29 332	19%
Salem	55	13 839	13 875	14 057	14 127	14 334	15 285	15 537	8%
Sigtuna	327	35 518	35 771	36 028	36 322	36 711	39 674	41 220	12%
Sollentuna	53	58 266	58 515	58 884	58 897	59 355	62 564	63 592	7%
Solna	20	56 953	57 585	57 994	59 098	60 575	67 988	73 322	21%
Stockholm	187	754 948	758 148	761 721	765 044	771 038	808 648	837 428	9%
därav:									
innerstaden	35	278 848	280 595	283 482	285 826	288 886	302 614	316 414	10%
västerort	69	197 176	198 459	198 695	198 539	199 618	209 603	214 695	8%
söderort	83	278 924	279 094	279 544	280 679	282 534	296 431	306 319	8%
Sundbyberg	9	33 967	33 797	33 738	33 816	34 016	35 864	37 039	9%
Södertälje	672	78 794	79 613	80 049	80 405	80 553	85 766	88 041	9%
Tyresö	69	39 434	39 720	40 097	40 605	41 134	42 365	42 921	4%
Täby	60	60 229	60 198	60 168	60 422	60 594	63 423	64 704	7%
Upplands-Bro	236	21 076	21 162	21 252	21 348	21 327	25 273	27 624	30%
Upplands Väsby	75	37 524	37 444	37 397	37 517	37 624	39 976	40 876	9%
Vallentuna	360	25 643	25 905	26 306	26 889	27 397	31 156	32 217	18%
Vaxholm	57	9 470	9 631	9 725	9 904	10 123	11 857	12 710	26%
Värmdö	439	32 096	32 664	33 134	34 029	34 933	40 762	43 675	25%
Österåker	310	35 108	35 633	36 183	36 867	37 336	42 069	46 062	23%
Länet	6 490	1 838 882	1 850 467	1 860 872	1 872 900	1 889 945	2 011 941	2 084 495	10%

Källa: SCB och RTKs områdesdatabas

Arbetsplatser 1999–2004

<i>kommun</i>	1999	2000	2001	2002	2003	2004
Botkyrka	19 031	19 766	19 808	20 089	19 669	19 724
Danderyd	15 315	15 375	15 232	15 580	15 232	15 728
Ekerö	5 833	5 931	6 119	6 726	6 561	6 786
Haninge	21 534	22 683	23 688	23 732	23 711	23 775
Huddinge	35 495	35 906	37 037	38 080	38 093	37 738
Järfälla	19 825	20 288	20 954	21 316	21 500	21 760
Lidingö	10 737	10 676	10 965	11 100	10 706	10 984
Nacka	25 021	26 241	27 282	26 950	26 573	26 932
Norrtälje	18 200	19 115	19 060	19 607	19 320	19 822
Nykvarn	1 592	1 758	1 770	1 842	1 888	1 985
Nynäshamn	6 879	6 838	7 626	7 448	7 216	7 391
Salem	2 256	2 339	2 458	2 538	2 439	2 529
Sigtuna	25 267	25 655	26 632	26 338	25 672	25 549
Sollentuna	20 406	22 254	22 428	22 664	22 274	22 454
Solna	53 502	59 272	62 770	64 827	64 725	64 072
Stockholm	515 499	530 731	531 912	523 027	507 693	516 428
därav:						
<i>innerstaden</i>	324 337	337 262	338 420	331 253	320 105	-
<i>västerort</i>	87 454	85 355	85 224	83 727	83 382	-
<i>söderort</i>	103 708	108 114	108 268	108 047	104 206	-
Sundbyberg	15 136	17 472	17 731	19 178	18 366	17 638
Södertälje	37 862	39 724	40 040	42 152	42 612	43 347
Tyresö	8 936	9 325	9 446	9 793	9 551	9 598
Täby	21 085	21 954	22 382	22 504	21 856	22 667
Upplands–Bro	6 245	6 552	6 482	6 828	6 755	6 806
Upplands Väsby	13 804	14 957	15 137	15 499	15 033	14 942
Vallentuna	5 901	6 291	6 367	6 543	6 348	6 865
Vaxholm	2 480	2 520	2 628	2 653	2 702	2 694
Värmdö	7 397	7 979	7 969	8 343	8 432	8 847
Österåker	9 013	8 803	8 575	8 623	8 509	8 941
Länet	924 251	960 405	972 498	973 980	953 438	966 002

Anm. Data för 2005 samt uppdelningen av Stockholms kommun för 2004 finns ej ännu.

Uppdelningen för 2003 är beräknad med schablonmetod.

Ny källa för egenföretagare och justerad skattningsmetod i RAMS fr.o.m. årgång 2004.

Källa: SCB (RAMS)

Förvärvsarbetande 1999–2004

Förvärvsarbetande innevånare

<i>kommun</i>	1999	2000	2001	2002	2003	2004
Botkyrka	31 839	33 350	34 140	34 509	33 526	33 518
Danderyd	13 628	13 731	13 563	13 419	12 939	13 287
Ekerö	11 305	11 575	11 712	11 780	11 607	11 905
Haninge	33 941	35 523	36 153	36 260	35 374	35 120
Huddinge	40 555	42 277	42 740	42 788	41 878	42 281
Järfälla	30 182	30 972	31 217	31 199	30 325	30 132
Lidingö	19 080	19 312	19 322	19 360	18 796	19 170
Nacka	36 206	37 403	37 987	38 311	37 945	38 806
Norrtälje	23 527	24 202	24 851	25 274	24 803	25 248
Nykvarn	4 115	4 274	4 322	4 369	4 323	4 384
Nynäshamn	11 387	11 688	11 818	11 904	11 606	11 713
Salem	6 834	7 058	7 083	7 049	6 959	6 978
Sigtuna	17 428	17 901	18 041	17 982	17 544	17 502
Sollentuna	28 827	29 486	29 639	29 461	28 842	28 726
Solna	27 228	28 499	28 997	29 330	29 101	29 899
Stockholm	356 621	370 558	375 123	374 892	369 002	375 732
därav:						
<i>innerstaden</i>	149 033	153 301	154 634	154 354	153 301	–
<i>västerort</i>	83 345	87 156	88 505	88 448	86 095	–
<i>söderort</i>	124 243	130 101	131 984	132 090	129 606	–
Sundbyberg	17 309	17 988	18 209	17 892	17 379	17 438
Södertälje	34 686	36 089	36 913	37 340	36 748	36 786
Tyresö	19 466	20 063	20 089	20 104	19 716	19 810
Täby	31 050	31 221	31 021	30 676	29 714	29 873
Upplands–Bro	10 465	10 784	10 873	10 933	10 656	10 702
Upplands Väsby	19 440	19 987	19 906	19 767	19 119	18 993
Vallentuna	12 567	13 075	13 327	13 506	13 309	13 709
Vaxholm	4 429	4 706	4 794	4 846	4 813	4 936
Värmdö	15 479	16 271	16 626	16 873	16 749	17 303
Österåker	17 599	18 156	18 423	18 604	18 448	18 829
Länet	875 193	906 149	916 889	918 428	901 221	912 780

Anm. Data för 2005 samt uppdelningen av Stockholms kommun för 2004 finns ej ännu.

Ny källa för egenföretagare och justerad skattningsmetod i RAMS fr.o.m. årgång 2004.

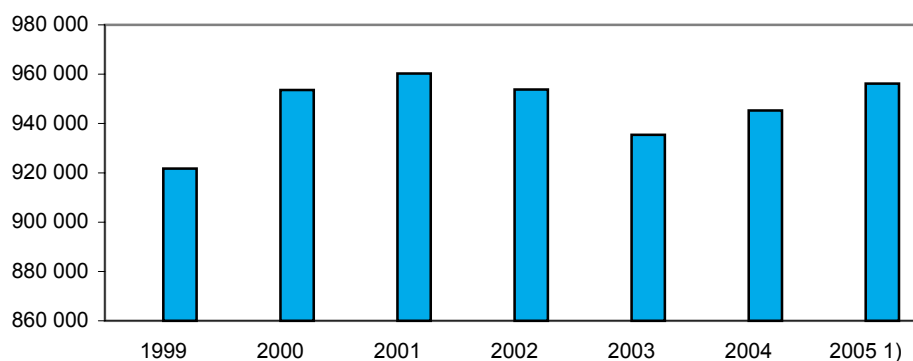
Källa: SCB (RAMS)

Förvärvsarbetande 1999–2005

Förvärvsarbetande innevånare i Stockholms län
Utveckling på länsnivå enligt Arbetskraftsundersökningen, AKU

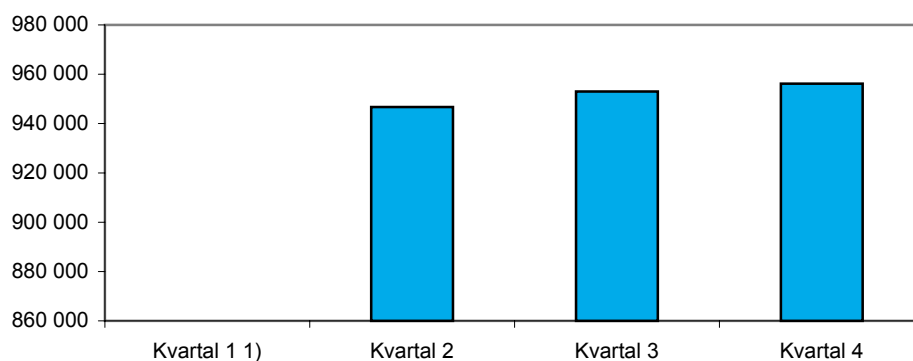
Kvartal 4 resp år	1999	2000	2001	2002	2003	2004	2005 ¹⁾
	921 700	953 600	960 300	953 800	935 400	945 300	956 200

Antal förvärvsarbetande i länet kvartal 4 respektive år enligt AKU,
Arbetskraftsundersökningen



År 2005	Kvartal 1 ¹⁾	Kvartal 2	Kvartal 3	Kvartal 4
	-	946 700	953 000	956 200

Antal förvärvsarbetande i länet per kvartal under 2005



¹⁾ April 2005 infördes en ny EU-anpassad AKU, vilket medför att resultaten inte är helt jämförbara med de tidigare undersökningarna. Därför heller inget värde för kvartal 1 år 2005.

Bilnehav per kommun 2002–2005

Personbilar i trafik per 1 000 invånare

	<i>endast bilar ägda av fysisk person, dvs ej leasingbil</i>				<i>även bilar ägda av juridisk person</i>			
	2002	2003	2004	2005	2002	2003	2004	2005
Botkyrka	283	285	289	290	324	326	330	332
Danderyd	358	356	355	353	471	466	464	466
Ekerö	374	374	375	376	447	450	450	454
Haninge	316	318	318	319	367	369	370	372
Huddinge	309	309	310	308	366	368	369	366
Järfälla	331	335	340	338	384	386	391	390
Lidingö	332	330	329	324	401	401	402	399
Nacka	298	297	296	296	426	444	453	465
Norrtälje	413	415	415	414	499	503	506	508
Nykvarn	426	431	429	423	470	476	477	477
Nynäshamn	356	356	359	358	409	410	414	415
Salem	337	333	336	340	382	383	384	385
Sigtuna	355	353	353	352	422	419	420	419
Sollentuna	332	331	331	333	407	404	404	405
Solna	252	254	252	250	676 *	752 *	767 *	771 *
Stockholm	222	221	219	217	369	365	364	362
Sundbyberg	252	249	245	245	310	309	308	310
Södertälje	330	331	330	329	418	418	423	419
Tyresö	328	329	328	329	381	384	383	382
Täby	361	359	361	362	443	441	442	444
Upplands–Bro	353	356	354	357	403	405	406	409
Upplands Väsby	346	346	346	347	441	453	463	410
Vallentuna	377	374	375	376	450	448	451	450
Vaxholm	331	328	329	331	408	407	407	408
Värmdö	357	354	353	352	425	426	427	427
Österåker	378	376	375	375	445	445	447	446

* Många bilfirmor står som ägare till leasingbilar.

Källa: SIKA

Bilnehav i länet 1989–2005

Personbilar i trafik per 1 000 invånare

	<i>endast bilar ägda av fysisk person, dvs ej leasingbil</i>	<i>även bilar ägda av juridisk person</i>
1989	280	367
1990	274	366
1991	294	361
1992	272	351
1993	270	343
1994	267	342
1995	266	344
1996	263	345
1997	265	352
1998	269	361
1999	277	377
2000	285	392
2001	286	397
2002	286	399
2003	285	401
2004	285	403
2005	284	402

Källa: SIKa

Kortpris, bensinpris, index 2000–2005

	2000	2001	2002	2003	2004	2005
Bensinpris	9,62	9,56	9,41	9,49	10,07	11,16
Bensinpris, nupris (2005)	10,35	10,04	9,67	9,57	10,12	11,16
Kortpris	450	500 ¹⁾	500	500	600 ²⁾	600
Kortpris, nupris (2005)	484	525	514	504	603	600
Kortpris/bensinpris	46,76	52,29	53,14	52,70	59,56	53,76
Kortpris/bensinpris, index från 1993=100	103	115	117	116	131	118
index från 1995=100	101	113	115	114	128	116
Kupongpriser (Helt pris)						
Rabattkuponger 20 st	110	110	110	110	145 ²⁾	145
Rabattkuponger 10 st	-	60 ³⁾	60	60	80 ²⁾	80
Kontantkuponger	8	10 ³⁾	10	10	15 ²⁾	15
KPI, basår 1980	260,7	267,1	272,8	278,1	279,2	280,4

¹⁾ Fr o m 010901

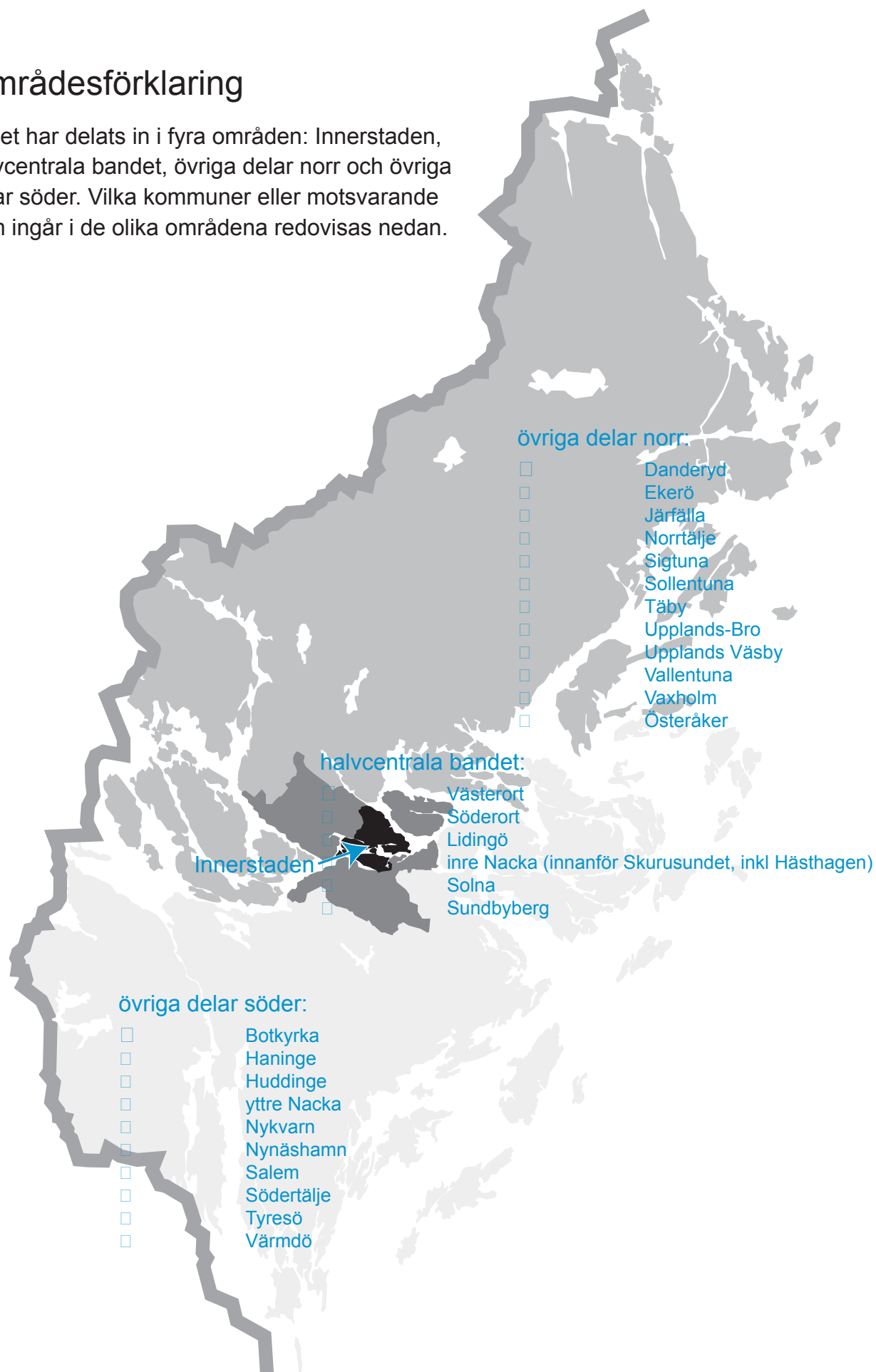
²⁾ Fr o m 040301

³⁾ Fr o m 011001

Källa: SL, SCB, SPI

Områdesförklaring

Länet har delats in i fyra områden: Innerstaden, halvcentrala bandet, övriga delar norr och övriga delar söder. Vilka kommuner eller motsvarande som ingår i de olika områdena redovisas nedan.



Förkortningar och beskrivningar

- ÅrsRVU** En numera avslutad resvaneundersökning gällande personer i åldern 12-84 år bosatta i Stockholms län.
- Bakgrundsvariabler som kön, ålder, hushållssammansättning, färdbevis, bilinnehav, sysselsättning m.m. kan kopplas till personens samtliga resor med alla färdmedel under en vanlig vardag.
- Undersökningen startade 1994 och pågick till och med 2004.
- Resultaten som redovisas här grundar sig på 9 507 genom-
- förda intervjuer under perioden 2001-2004, förutom sid. 6-7
- som grundar sig på hela undersökningen 1994-2004.
- ÅrsRVUn utfördes av ÅF-Infrastruktur AB på uppdrag av SL.
- Uppgifterna från ÅrsRVUn kommer på sikt att ersättas med uppgifter från RES05, en nationell resvaneundersökning med ett förstärkt urval av personer boende i Stockholms län, som
- startades 2005.
- ATR** Automatiska trafikräkningar, se sid 37
- MTR** Manuella trafikräkningar, se sid 37
- RTK** Regionplane- och Trafikkontoret
- SCB** Statistiska centralbyrån
- RAMS** SCB:s registerbaserade arbetsmarknadsstatistik är en årlig totalräknad undersökning som till största delen baseras på
- arbetsgivarnas kontrolluppgifter och de egna företagens
- självdeklarationer. Via kontrolluppgiften kan enskilda personer
- kopplas till företag och arbetsställen. Detta gör det möjligt att
- redovisa personer efter branscher, sektorer, företagsstorlekar
- m.m. Dessutom kan företagen beskrivas utifrån de anställdas
- egenskaper; t.ex. kön, utbildning och ålder. Ny källa för egen-
- företagare och justerad skattningsmetod i RAMS fr.o.m. årgång
- 2004.
- AKU** En urvalsundersökning som genomförs av SCB varje månad.
- Syftet med undersökningen är att beskriva aktuella syssel-
- sättningsförhållanden och ge information om utvecklingen på
- arbetsmarknaden. Urvalet består av c:a 22 000 individer per
- månad i åldersgruppen 15-74 år.
- SPI** Svenska Petroleum Institutet
- SIKA** Statens institut för kommunikationsanalys
- TK** Stockholms stads Trafikkontor

Beskrivning av ATR/MTR

ATR

Automatisk trafikräkning

ATR är ett system för automatisk trafikräkning som finns monterat på c:a 275 fordon i Stockholms län, vilket motsvarar c:a 10% av alla bussar, lokalbanor och pendeltåg.

Utrustningen för ATR består av en fordonsdator, sensorer för att räkna på-/avstigande och utrustning för trådlös data-kommunikation. Även olika typer av tidsangivelser registreras av datorn, t.ex. hållplatstid och avgångstid från hållplats.

Efter bearbetning av data skapas en databas med resultat av mätningarna. Användare kan sedan ta fram olika slags rapporter från databasen. Beräkning av bl.a. punktlighet och resande per avtalsområde görs och rapporteras fortlöpande.

MTR

Manuella trafikräkningar

Med MTR menas räkningar och mätningar av trafiken genom manuella observationer. Olika typer av data kan samlas in, t.ex. in-/utpasserande på stationer, på-/avstigande på hållplatser, avgångs- och ankomsttider och antal passagerare i fordon. Ur detta kan även andra variabler beräknas såsom regularitet, framkörning och tidtabellshållning. Efter bearbetning redovisas MTR-data för sig eller tillsammans med ATR-data. MTR användes under 2005 främst för mätningar i Tunnelbanan och Saltsjöbanan. Fr.o.m. 2006 finns ATR även på Saltsjöbanan.

I tunnelbanan observeras bl.a. månadsvis antal personer i tågen vid de s.k. grenpunkterna (Gullmarsplan, Alvik, Liljeholmen, Östermalmstorg och Västra Skogen). Observationerna görs vanliga vardagar, måndag-torsdag mellan kl. 06.00 och 24.00. Trafiken observeras både norr- och söderut i respektive grenpunkt motsvarande 2 vardagar per månad. Utifrån dessa mätdata görs beräkning av bl.a. totala antalet påstigande per grön, röd och blå linje under ett dygn.