



Bellas

BOLETIM INFORMATIVO DA JUNTA DE FREGUESIA DE BELAS
N.º 5 • SETEMBRO DE 2001 • SEMESTRAL
Distribuição Gratuita

Editorial

Numa época em que as novas tecnologias imperam era impensável a Junta de Freguesia de Belas não as utilizar por forma a aproximar-se dos cidadãos. Na prossecução deste objectivo será, em breve, disponibilizado um site, totalmente construído pela Junta de Freguesia, que almeja permitir um melhor conhecimento histórico, geográfico, e das competências da autarquia, além de possibilitar a requisição de documentos administrativos através da utilização de documentos electrónicos criados para o efeito. A Internet é hoje a via de comunicação mais utilizada e mais rápida existente entre nós, as mudanças neste sistema de informação são vividas, quase em tempo real, o que nos

permite prestar informações em tempo útil aos cidadãos, aumentando a eficácia dos serviços.

No boletim desta autarquia lançado em Outubro de 2000, prestava-se informação que tinha sido publicado um site provisório para teste no endereço "paginas.teleweb.pt/jfbelas", e que em breve seria colocado on-line o novo site. A demora da colocação do site on-line deveu-se a diversos factores, entre os quais a pretensão da Junta de Freguesia de personalizar o seu endereço permitindo a memorização facilitada do mesmo. Assim este processo de registo de domínio seguiu os seus trâmites culminando na possibilidade de ao digitarem www.jf-belas.pt no vosso

browser acederem virtualmente à vossa Junta de Freguesia.

Este site servirá para que se torne mais fácil contactar e conhecer as actividades e programas da Junta de Freguesia de Belas.

Esperamos que utilize e julgue com utilidade o serviço que a partir de agora vos disponibilizamos.

Desejamos-lhe uma boa "navegação".

Luis Alberto Batista



A PRENDER A NADAR

Numa iniciativa conjunta da Junta de Freguesia de Belas e Câmara Municipal de Sintra, concedeu-se durante o presente ano lectivo a todos os alunos das Escolas Básicas da nossa Freguesia interessados, a possibilidade de aprender ou praticar natação na Piscina Municipal de Monte Abraão.

A Junta de Freguesia participou com a cedência de transporte gratuito a todas as crianças participantes, e a Câmara Municipal com os custos das instalações e aprendizagem.

GRANDE PRÉMIO DE ATLETISMO - BELAS 2001

Este ano um pouco mais tarde do que o habitual, devido às chuvas fartas do passado inverno, realizou-se no passado dia 13 de Maio o tradicional Grande Prémio de Atletismo de Belas organizado pela Junta de Freguesia de Belas.

Contou com a presença de algumas centenas de Atletas, em diversas classes etárias, que para além dos habituais troféus foram presenteados com T-Shirts e bonés.

A organização, como sempre a roçar a perfeição, contou com o precioso apoio da Divisão de Desporto da C. M. Sintra e da Ass. de Moradores e Proprietários da Serra da Silveira.

De louvar também a inexcelsável colaboração dos Bombeiros Voluntários de Belas, o Agrupamento 1128 dos Escuteiros de Belas, e alguns munícipes de boa vontade sempre prontos a ajudar.



Grande Prémio de Atletismo - Belas 2001.

CELEBRAÇÕES DO 27º ANIVERSÁRIO DO "25 DE ABRIL"

Foi sem grande exuberância mas com muita dignidade que a Junta de Freguesia de Belas assinalou mais um aniversário da "Revolução dos Cravos".

Ao lançamento de fogo de artifício durante a madrugada, seguiu-se já de manhã o habitual hastear da bandeira no edifício sede da Autarquia, com a presença de representações de todas as colectividades da Freguesia, e ao som afinado da Banda Filarmónica da Freguesia de Belas.

Inédita foi a prova de gincana em bicicleta que marcou o fim de manhã no Jardim da Samaritana, e que só foi possível devido à colaboração preciosa da Direcção do Clube Desportivo de Belas.

ILUMINAÇÃO PÚBLICA

Em resultado de um esforço apreciável da Câmara Municipal de Sintra, a Freguesia de Belas tem visto melhorar acentuadamente a sua iluminação pública nos últimos anos. Coube agora à Urbanização da Fonteiceira e à Av. Gen. Humberto Delgado beneficiar da substituição da velha iluminação de vapor de mercúrio (luz branca) por iluminação de vapor de sódio (luz amarela), o que implicou a troca de postes e lanternas.

JARDIM DA SAMARITANA

Continua a verificar-se a má utilização do Parque Urbano da Samaritana da parte de alguns utentes. São as "futeboladas" nos relvados, (que as partes sem relva já não servem) e a utilização do espaço como retrete de animais domésticos, é o simples "vandalismo".

A legislação existe, mas as forças policiais não a fazem cumprir nem aplicam as penas previstas. Vários elementos da junta de freguesia foram já "maltratados" por chamarem a atenção dos prevaricadores.

Entretanto começaram as reparações dos equipamentos urbanos, por parte do urbanizador com vista a entregar finalmente a urbanização à autarquia, o que esperamos venha a suceder antes do fim do ano.

Se o jardim vier a ser entregue ao cuidado da junta de freguesia, como esperamos, é nossa firme intenção investir na vedação do mesmo, encerrando-o à noite, e contratando um vigilante para de dia. Não achamos outra solução.

Os outros espaços verdes da freguesia que se encontram ao cuidado da junta encontram-se bem, ou razoavelmente bem tratados, como é o caso do jardim central no centro da vila.

santoBelas
TRANSPORTE DE MERCADORIAS, Lda.
Medanças e Distribuição para todo o País



Rua Oliveira Gomes, 38 • 2605-046 Belas
Tel.: 21 431 01 01 / 21 432 56 10 • Tlm.: 96 285 20 34

DESMONTAGEM E MONTAGEM DE TODOS OS TIPOS DE MÓVEIS

SERVÍCIOS DE EMBALAGENS NACIONAL E INTERNACIONAL

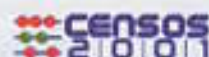


CENSOS 2001

A exemplo do que sucedeu em todo o País, também em Belas a Junta de Freguesia teve um papel importante na realização dos Censos 2001. O empenhamento dos Funcionários e dos Colaboradores seleccionados para o efeito, proporcionaram um trabalho proficuo e levaram à obtenção de excelentes resultados. Pensamos mesmo que os

elementos recolhidos nos permitem melhor do nunca saber agora quantos somos e como vivemos.

Indicamos de seguida alguns dos resultados preliminares publicados acerca da nossa Freguesia e do nosso Concelho.



Sintra

Zona geográfica	1991 (Dados definitivos)							2001 (Dados preliminares)						
	População				Famílias	Alojamentos	Edifícios	População				Famílias	Alojamentos	Edifícios
	Presente		Residentes					Presente		Residentes				
	HM	H	HM	H	HM	H	HM	H	HM	H				
Sintra	261 256	126 612	260 951	127 034	86 503	114 247	44 729	351 976	170 714	363 556	177 637	133 893	166 936	52 313
01 Aguieira-Cacém	56 392	27 324	56 779	27 751	18 304	22 993	4 105	78 629	38 179	81 366	39 869	30 789	36 733	4 822
02 Algueirão-Mem Martins	40 505	19 746	40 566	19 821	13 283	16 570	5 917	60 977	29 403	63 373	30 818	23 172	29 352	7 362
03 Almagem do Bispo	8 641	4 301	8 405	4 196	2 818	3 916	3 487	8 106	3 962	8 322	4 090	2 958	3 716	3 312
04 Belas	19 296	9 332	18 645	9 205	5 786	7 597	3 661	19 841	9 826	20 380	9 951	7 313	9 228	2 721
05 Colares	6 579	3 162	6 439	3 103	2 255	5 328	4 524	7 296	3 476	7 489	3 591	2 820	5 817	4 919
06 Montelavar	3 609	1 821	3 633	1 842	1 248	1 516	1 288	3 558	1 800	3 660	1 855	1 432	1 634	1 346
07 Queluz	60 215	28 796	60 370	28 939	20 754	25 953	3 284	26 863	12 660	27 937	13 257	11 266	13 142	2 068
08 Rio de Mouro	29 399	14 207	29 672	14 434	9 669	12 132	3 701	44 284	21 567	46 402	22 833	16 476	19 662	4 815
09 Sintra (São Mateu e São Miguel)	8 007	3 750	8 405	3 975	2 929	4 149	2 424	9 083	4 273	9 242	4 371	3 561	4 536	2 561
10 São João das Lampas	7 615	3 749	7 690	3 804	2 732	4 904	4 706	9 527	4 720	9 653	4 793	3 735	5 814	5 553
11 Sintra (São Martinho)	5 069	2 397	5 102	2 449	1 710	2 697	2 334	5 910	2 863	5 922	2 875	2 227	3 157	2 751
12 Sintra (São Pedro de Penafiel)	7 204	3 643	6 456	3 112	2 019	2 594	1 913	9 210	4 813	9 206	4 775	2 977	4 159	2 802
13 Tarugem	4 385	2 215	4 361	2 207	1 478	1 861	1 749	4 519	2 280	4 608	2 338	1 742	2 192	1 973
14 Pêlo Pinheiro	4 340	2 169	4 428	2 196	1 528	2 037	1 636	4 584	2 275	4 698	2 354	1 694	2 284	1 989
15 Casal de Cambia*	-	-	-	-	-	-	-	10 875	5 421	10 909	5 439	3 464	4 158	1 769
16 Massamá*	-	-	-	-	-	-	-	27 278	13 111	28 212	13 724	9 962	11 517	932
17 Monte Abraão*	-	-	-	-	-	-	-	21 456	10 285	22 187	10 704	8 305	9 635	618

* Freguesia criada após 15 de Abril de 1991.

AQUISIÇÃO DE VIATURAS

A área de espaços verdes e passeios que a junta de freguesia tem ao seu cuidado tem aumentado de ano para ano, de acordo com os protocolos estabelecidos com a Câmara Municipal de Sintra. À contratação de mais pessoal, e aquisição de mais equipamentos, seguiu-se a recente aquisição de uma camioneta de 3500kg com balsa para a qual se procedeu ao concurso respectivo.

Aproveitamos para informar publicamente que a Junta de Freguesia de Belas está carente de mais um jardineiro, pois aos anúncios publicados para o provimento desta vaga não têm ocorrido candidatos. Se houver interessados devem dirigir-se à sede da Junta de Freguesia de Belas.



Nova viatura ao serviço da Autarquia.



NASCENTES

A Junta de Freguesia de Belas mandou analisar a água de diversas nascentes que abastecem fontanários públicos. Indicamos de seguida resumidamente os resultados obtidos, uma vez que os relatórios detalhados só nos serão entregues dentro de duas semanas, e serão publicados no próximo boletim:

- Belas - *Fonte da Banasca*: Imprópria para consumo (*não potável*)
- Serra da Silveira - *Fonte do parque urbano*: Imprópria para consumo (*não potável*)
- Venda Seca - *Fonte do Coxo I*: Imprópria para consumo (*não potável*)
- Venda Seca - *Fonte do Coxo II Lavadouro*: *Razoável*
- Venda Seca - *Alto do Suimo*: Boa para consumo (*potável*)
- Venda Seca - *Largo 1º de Maio*: Imprópria para consumo (*não potável*)
- Idanha - *Chafariz*: Imprópria para consumo (*não potável*)

Serão afixados dísticos nos diversos fontanários com as inscrições de "Potável" ou "Não potável"

OBRAS NO CEMITÉRIO

Património da Junta de Freguesia, o cemitério de Belas tem já uma dimensão assinalável, pelo que necessita de constantes investimentos destinados a evitar a sua degradação.

Assim, procedeu-se recentemente à recuperação do edifício dos ossários, nomeadamente à reposição do telhado, reboco e pintura das paredes, bem como à pintura das paredes exteriores. Muito em breve as obras prosseguem com uma intervenção semelhante na Capela.

Também a Casa Mortuária da Igreja Paroquial beneficiou do apoio da Junta de Freguesia através da atribuição de quarenta novas cadeiras.

Informamos entretanto que a Câmara Municipal de Sintra deliberou recentemente adquirir o terreno situado em frente à entrada do Cemitério, para construção futura de um parque de estacionamento, como pretendido pela Junta de Freguesia.

EXPOSINTRA

A Freguesia de Belas esteve representada na mais recente Feira de Actividades do Concelho de Sintra, que decorreu nas antigas instalações da Messa em Mem Martins.

O *Stand* apresentado foi dos mais apreciados pelos muitos visitantes, tendo sido apresentados motivos da História recente e passada da Freguesia, bem como vídeos alusivos a esses mesmos motivos.

ANTIGO CINEMA BELLAS

A Câmara Municipal de Sintra adquiriu recentemente o degradado edifício do antigo cinema "BELLAS", no largo junto ao parque central. Património inestimável da Vila, aquele imóvel foi num passado distante centro de recreio de muitos de nós, do qual ficaram gratas recordações.

Cabe agora à Junta de Freguesia elaborar um projecto que vise contribuir para a revitalização do Centro Histórico de Belas, que estamos a fazer com muito agrado. Esperamos apresentar no próximo boletim boas novidades sobre este assunto.



Edifício do antigo cinema Belas.



Lojas de Solidariedade e Segurança Social

Conte Connosco

CACÉM

Rua Sacadura Cabral, 26 - Aqualva
2735-170 Cacém
Tel.: 21 912 92 30 - Fax: 21 912 92 49

OEIRAS

Rua Forte de Maio, 9
2780-596 Paço D'Arcos
Tel.: 21 912 92 30 - Fax: 21 912 92 49



Solidariedade e Segurança Social

INSTITUTO DE SOLIDARIEDADE E SEGURANÇA SOCIAL
Centro Distrital de Solidariedade e Segurança Social de Lisboa

www.seg-social.pt



75º ANIVERSÁRIO

A colectividade "Recreios da Venda Seca" comemora este ano as suas Bodas de Diamante. Nunca será de mais referir a grande utilidade desta "casa". Para as populações locais, servindo de local de reunião, aculturação e recreio a diversas gerações.

O executivo da Junta de Freguesia de Belas felicita a colectividade nas pessoas dos seus actuais dirigentes, a quem deseja também os maiores êxitos futuros.

MONUMENTO AO BOMBEIRO

Tal como foi referido no último boletim de Junta de Freguesia de Belas, está em fase de construção o anunciado monumento ao bombeiro, cuja inauguração ocorrerá até ao fim do ano.

A este propósito realizou-se no passado dia 15 de Julho de 2001 uma simples cerimónia de lançamento da primeira pedra, englobada nas comemorações do 76º aniversário dos bombeiros voluntários de Belas e que contou com a presença de diversos convidados de entre os quais destacamos os Srs.: Vereador Viegas Palma; Engº. Armando Jorge Coelho dos Santos; Comd. do Posto Territorial da GNR; Pároco da Freguesia de Belas; Comd. Operacional da ZO 71; Presidente da Assembleia de Freguesia; Carlos Botelho - Artista Plástico; Presidente da Fed. dos Bomb. do Dist. de Lisboa; Francisco Nunes Pedro e Fernando Cavaleiro - Belas Club de Campo.



Cerimónia do lançamento da 1ª pedra.



Discurso do Presidente da Junta.

PARQUES INFANTIS

De acordo com a mais recente legislação, a Câmara Municipal de Sintra está a proceder a transformações radicais na maioria dos parques infantis da freguesia de Belas. A substituição de pisos e brinquedos tornará os referidos parques mais seguros e higiénicos. As obras, nas quais a Junta de Freguesia de Belas também está a colaborar, incidirão nos parques de Belas (largo), Belas (Quinta da Ferreira), Serra da Silveira, Idanha (Largo das Forças Armadas), Idanha (Av. Alves Redol), e Venda Seca (Bairro Gulbenkian).



Parque Infantil de Belas.

Em BELAS junto ao Casal da Barota



CIRCO DE NATAL

Numa iniciativa inédita, a Junta de Freguesia de Belas proporcionou a todas as crianças que frequentam escolas básicas, e jardins de infância da Freguesia, bem como aos beneficiários dos centros de terceira idade, a possibilidade de assistir a um espectáculo de circo de natal.

O evento decorreu no circo Atlas, estacionado em Benfica e a Junta de Freguesia de Belas participou com a oferta dos ingressos, do transporte para as cerca de mil e duzentas pessoas, e com os lanches e balões para todas as crianças.

Apesar de uma ou outra falha devidas a alguma inexperiência, a acção resultou globalmente positiva, cumprindo em pleno os objectivos traçados.

O entusiasmo e satisfação demonstrado pelas crianças no decorrer daquela manhã de festa, foram o incentivo bastante para que a iniciativa se repita para o próximo mês de Dezembro.



Transporte de crianças ao circo.



Plateia do circo.



Espectáculo no circo.

DIA DA CRIANÇA

A Junta de Freguesia de Belas proporcionou alguns momentos de convívio aos jovens das escolas básicas de Belas por ocasião do Dia Mundial da Criança.

Concentrados no Jardim da Samaritana, os Jovens participaram de alguns jogos a eles dedicados, e efectuaram pinturas alusivas à comemoração.



COMÉRCIO E SERVIÇOS DE PNEUS, LDA.

DUNLOP **BRIDGESTONE**

Firestone

Continental **FALKEN**



ALINHAMENTO DE DIRECÇÕES COMPUTORIZADO

SEDE
BELAS - Bairro Dr. Pinto Bastos - Vivenda Paraíso (Estr. de Belas para Caneças)
Tel.: 214 328 640 • Fax: 214 328 649

FILIAL
REBOLEIRA - Avenida D. José I, 15 - A/B
Tel.: 214 956 916 • Fax: 214 956 916



DIA DA ÁRVORE

Nada melhor do que plantar árvores para comemorar o dia 21 de Março "Dia Mundial da Árvore".

Se a isso juntarmos uma acção de divulgação junto dos jovens para os problemas da floresta, tanto melhor. Foi com base nessas duas premissas que a Junta de Freguesia de Belas decidiu promover o plantio de mais de um cento de árvores, de espécies autóctones, com a participação de cerca de duzentos alunos do 4º ano do ensino básico das escolas da Freguesia de Belas. O acontecimento decorreu precisamente no passado dia 21 de Março, na Quinta do Senhor da Serra e constituiu um êxito assinalável.

As árvores foram fornecidas pela Câmara Municipal de Sintra, e o apoio técnico pela Fundação Escola Profissional de Recuperação do património, ficando a organização a cargo da Junta de Freguesia de Belas, que ofereceu aos participantes cerca de trezentos lanches, impermeáveis para a chuva, ferramentas e diverso material didáctico.



Desenhos da exposição criada para o efeito.



Plantio de árvores.



Locução alusiva ao Dia Mundial da Árvore.



FESTEJOS TRADICIONAIS

São muitos os festejos tradicionais levados a cabo nas diversas localidades da Freguesia de Belas, pelas colectividades ou por comissões de festas, principalmente na época de verão. Empenhados em manter essas tradições que consideramos muito importantes, a Junta de Freguesia de Belas tem colaborado com todas elas quer através da cedência de palcos e iluminarias, quer com a atribuição de brindes e lembranças alusivos à Freguesia.

A simultaneidade daqueles eventos tem em anos anteriores levantado alguns problemas principalmente no respeitante à disponibilidade de palcos.

Para fazer face a essa contrariedade, a Junta de Freguesia investiu este ano na recuperação e ampliação dos palcos existentes, pelo que possui a partir de agora dois palcos grandes cobertos, e um terceiro mais pequeno.



URBANIZAÇÃO DA FONTEIREIRA

Foram já iniciados os trabalhos de criação de espaços urbanos dignos no Bairro da Fonteireira em Belas. Recordamos que esta urbanização foi concluída há cerca de oito anos sem que o urbanizador cumprisse com as suas obrigações de alvará, pelo que a Câmara executou a garantia bancária respectiva, não sendo o seu valor suficiente para garantir as obras necessárias. Assumindo essa péssima herança, o actual executivo da C. M. Sintra vem agora colmatar erros antigos repondo alguma justiça.

Em complemento aos trabalhos em curso, a J. F. Belas mandou elaborar um projecto para um Parque de Lazer a implementar junto à ribeira de Belas, que já submeteu à aprovação da Edilidade, tendo recebido a aprovação desta, e que se prevê levar a cabo no próximo ano. O Parque referido será constituído por uma pista de manutenção englobada em zona verde, um campo polivalente, um parque infantil, um parque de merendas com assadores, e, para ex-libris, uma represa dupla que formará um belo espelho de água.



Recuperação de espaços urbanos.



Futuro Parque Desportivo de Belas.

TOPONÍMIA

As ruas e praças das urbanizações da Barota e do Carrascal já têm nomes, atribuídos pelo executivo da Junta de Freguesia e ratificados pelo departamento de toponímia da C. M. Sintra. As placas indicativas deverão ser colocadas em breve pela Câmara.

Os nomes de Rainhas de Portugal, que servem de base à denominação dos muitos arruamentos da Barota, pretendem homenagear grandes mulheres, às quais nunca foi reconhecida a grande qualidade e importância que tiveram na já longa História de Portugal. Exemplo disso foi a grandeza de Da. Brites, que viveu grande parte dos seus dias no Paço de Belas, e, sabe-se hoje foi proeminente na sua época em que Portugal representava o centro do mundo. Excepção para a avenida principal da Barota, à qual atribuímos o nome daquele que consideramos o principal Herói da Revolução de Abril, o Grande Capitão Salgueiro Maia.

CENTRO DE MULTIMÉDIA

Nos últimos dias do ano transacto, a Presidente da Câmara Municipal de Sintra atribuiu a cada Junta de Freguesia uma verba de perto de trinta mil contos para realização de uma obra considerada importante pelo executivo dessa mesma Junta.

Em Belas, considerámos ser necessária uma infra-estrutura destinada aos jovens, que lhes permita ter acesso às modernas técnicas de informação e conhecimento, que é o acesso fácil e gratuito à "Internet". Pensamos que só assim será possível que "todos" sem excepção tenham as mesmas possibilidades de desenvolvimento, independentemente dos meios próprios familiares.

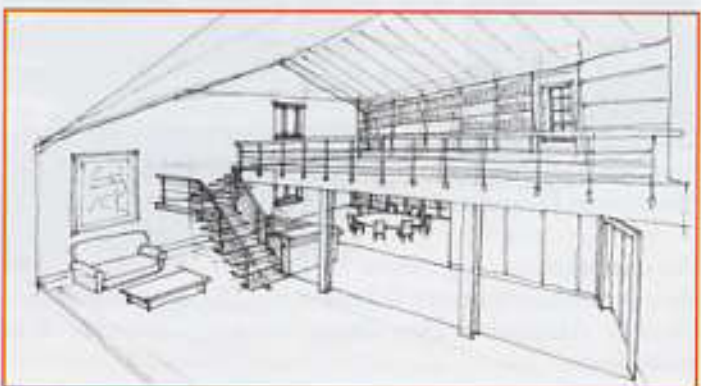


Instalações futuras do Centro Multimédia.

Contactámos a Câmara municipal, que nos cedeu o edifício do antigo Centro Social, em frente à Igreja Paroquial, e que ardeu parcialmente há meses, adjudicámos a limpeza do edifício, e encomendámos um projecto para implementação do pretendido. De seguida candidatámo-nos a um programa do Ministério da Ciência e Tecnologia, que financia este tipo de projectos.

O processo é agora irreversível, as obras irão começar ainda este ano, e esperamos tão breve quanto possível ter em funcionamento aquele Centro, que também comportará uma sala para iniciação à informática para os mais jovens, e um pequeno arquivo Histórico da Freguesia.

Para trás ficam as acusações gratuitas em comunicado, feitas por uma certa oposição, em que nos acusavam de utilizar aquela verba para "comprar votos". Afinal não passavam de afirmações irracionais de quem vive no desespero da sua própria incompetência.



Esboço interior do Centro Multimédia.



IC 16

Decorreu recentemente o processo de discussão pública acerca das duas opções para o trajecto do futuro IC 16 que ligará a CREL, em Belas, a Cascais via Lourel.

A primeira opção, a menos urbana, concebia a ligação daquela via ao actual nó de Belas, nas Águas Livres. A segunda opção concebia um trajecto mais urbano, e a sua ligação ao futuro nó da CREL no Alto de Colaride, também em Belas.

A Assembleia de Freguesia de Belas, bem como o Executivo da Junta, pronunciaram-se favoravelmente à segunda opção, a mais urbana, visto que será aquela que mais munícipes servirá no imediato, e por ser também aquela alternativa a que vai retirar mais trânsito do centro da Vila, evitando que os veículos provenientes do norte do Concelho a atravessem no acesso à nova auto estrada.

REPAVIMENTAÇÃO DE ARRUAMENTOS



Afultamento da Rua Dr. Leão de Oliveira.

Dando seguimento ao bom trabalho que vem sendo efectuado nos últimos anos pela Câmara Municipal, prosseguiu em bom ritmo a repavimentação de arruamentos na nossa Freguesia. Foi agora a vez da rua Dr. Leão de Oliveira incluindo execução de novos ramais de esgotos, da estrada de acesso ao Campo Desportivo do C. D. Belas e ao Pomar das Chaves, do Largo da Amoreira, da Travessa da Amendoeira, e da Travessa Conde Pombeiro.

Foi também construída finalmente a nova rotunda na confluência da Rua Dr. Leão de Oliveira com a Av. Gen. Humberto Delgado.

Ao que sabemos, seguem-se no próximo ano a construção de novas rotundas entre Belas e o Pendão, e o alargamento da Av. Alexandre Herculano, entre as mesmas duas localidades.



Calçamento da Travessa Conde Pombeiro.



Afultamento do acesso à Casa de Saúde Sta. Rosa de Lima

BAIRRO GULBENKIAN

Decorria o ano de 1967 quando desabaram sobre a grande Lisboa chuvas diluvianas provocando enchentes devastadoras, e deixando sem abrigo centenas de pessoas. Belas não foi excepção, e também aqui foram muitas as vítimas daquelas intempéries de má memória.

Recusando resignar-se, o executivo da Junta de Freguesia daquela época reuniu esforços, criou parcerias, e mandou construir em terrenos seus um bairro social destinado a alojar as famílias que haviam ficado sem abrigo.

Os anos passaram, e como a Junta de Freguesia não estava vocacionada para a gestão dos imóveis, aquela passou para o Fundo de Fomento de Habitação.

Volvidos mais alguns anos, a propriedade do bairro passou incompreensivelmente para a Câmara Municipal de Sintra, que encetou contactos com os moradores visando a venda dos imóveis aos inquilinos, sem que a Freguesia tirasse daí qualquer vantagem.

SAMYLUZ, Lda.

CONSTRUÇÕES, OBRAS PÚBLICAS
E SEUS DERIVADOS

ESTUDOS

PROJECTOS

DESIGN

SAMYLUZ - Indústrias Eléctricas, Lda.
Av. Cândido dos Reis, 8 A/B • 2745 Belas • Tel.: 21 431 00 19 • Fax: 21 431 04 50





Habitações do Bairro Galbenkian.

Conhecedor daquele último episódio, o Presidente da Junta de Freguesia de Belas logo iniciou uma acção junto das diversas entidades envolvidas, com o objectivo de reaver a posse do Bairro para a Junta de Freguesia. Recentemente, e ao fim de muitas peripécias, foi finalmente reconhecido o direito legítimo de propriedade à Junta.

CAMPO DE RUGBY

Foi motivo de satisfação para todos nós a cedência pela Câmara Municipal de Sintra ao Rugby Clube de Belas de terreno para a edificação do seu campo de jogos.

Se mais não houvesse a dizer em abono daquela colectividade, bastaria referir que poucos jovens haverá na nossa Freguesia que nos últimos vinte e cinco anos não tenham praticado rugby naquele Clube, ou dançado folclore no CCRDB. Sem menosprezo para outras colectividades, a quem não se retira mérito, poder-se-á perguntar quais teriam sobrevivido durante tanto tempo ininterruptamente sem possuírem instalações próprias?!

Estamos crenes de que as desejadas instalações do R. C. B. surgirão em breve e que irão engrandecer ainda mais aquele Clube e quem o dirige. No que depender da Junta de Freguesia assim será.

DEPÓSITO DE ENTULHOS / FERRO VELHO

Relativamente a algumas críticas recebidas nesta Junta de Freguesia a propósito da "lixreira" surgida junto à Quinta das Águas Livres e à saída de Belas da CREL, importa esclarecer o seguinte:

- 1 - Aquele "triste espectáculo" situa-se em território do Concelho da Amadora, e não no de Sintra ou na Freguesia de Belas.
- 2 - Apesar disso, desde o início dos despejos de entulho e sucata naquele local, enviámos ofícios de protesto à Câmara Municipal da Amadora e à Direcção Geral do Ambiente.
- 3 - A única resposta que recebemos, da D.G.A., remetia a responsabilidade pela resolução do problema à C. M. Amadora.
- 3 - Achamos estranho que mesmo sem licenciamento algum aquela situação se mantenha, e mais não podemos fazer do que apelar ao uso do direito de indignação de todos.

CENTRO CULT. RECREATIVO E DESPORTIVO DE BELAS

Como vem sendo hábito apresentamos neste boletim o Historial de mais uma colectividade da nossa Freguesia.

CENTRO CULTURAL RECREATIVO E DESPORTIVO DE BELAS, foi fundado oficialmente em 21 de Maio de 1979, com estatutos publicados no Diário da República de 27 de Junho do mesmo ano, com o objectivo de congregar todas as actividades culturais que se vinham desenvolvendo regularmente desde a fundação do "GRUPO FOLCLÓRICO DE BELAS", ocorrida em 5 de Julho de 1973, o qual nasceu devido à necessidade sentida por um punhado de jovens da nossa terra, de apresentar um espectáculo próprio para abrilhantar os festejos em honra da Nossa Senhora da Misericórdia, padroeira da vila de Belas.

Devido ao facto de se terem iniciado actividades como o ensino do folclore, música, teatro, canto, a defesa do património histórico e natural, o núcleo bibliográfico, museológico e etnográfico, bem como diversas actividades de cariz desportivo, foi decidido fundar uma colectividade que pudesse congregiar todos os esforços desenvolvidos e igualmente funcionasse como "rosto" deste conjunto já tão alargado de iniciativas.

Esta colectividade, tem passado ao longo da sua existência, por diversas fases de crescimento num ritmo sustentado, tendo sempre em vista a satisfação das necessidades dos seus associados que actualmente já ultrapassam o número de quinhentos.

Tem sido preocupação dos corpos gerentes, desde sempre, dotar a mesma de infraestruturas duradouras e com o mínimo de custos, muito tendo contribuído para esse efeito, ao longo dos anos, um incontável número de horas de trabalho voluntário, totalmente gratuito, de muitos associados, directores e amigos, "carolas" destas coisas, bem como também de alguns organismos oficiais, Junta de Freguesia de Belas, Câmara Municipal de Sintra e Governo Civil de Lisboa.

Inicialmente, sem instalações próprias, foi muito difícil dar continuidade ao trabalho, no entanto, foi graças ao apoio da Paróquia de Belas, dos Bombeiros Voluntários de Belas e do Sr. Joaquim Augusto Gil Ferreira, seu primeiro director, que esse problema foi sábiamente resolvido.

Posteriormente, em Novembro de 1979, foram cedidos os pisos inferiores de algumas das instalações da Quinta da Vila Adelaide, para podermos desenvolver as nossas actividades, propriedade essa que mais tarde, em 1993, foi legada à colectividade por escritura pública, por parte da Câmara Municipal de Sintra, onde actualmente funciona a nossa sede.

É reconhecida de "Utilidade Pública", filiada no INATEL, membro efectivo da Federação do Folclore Português e membro fundador da Associação do Distrito de Lisboa para a Defesa da Cultura Tradicional Portuguesa.

Convidamos a população da freguesia de Belas, do concelho de Sintra e das localidades confinantes a honrarem - nos com a sua visita.

A DIRECÇÃO



SEM COMENTÁRIOS !!



FICHA TÉCNICA

- **Propriedade**
Junta de Freguesia de Belas
- **Administração e Redacção**
Praça 5 de Outubro, 14 - 1.º
2745 BELAS
Telefones: 214 328 870 / 877 • Fax: 214 328 879
- **Textos**
Pedro Anjos
- **Composição e Paginação**
Fotolito e Montagem
Jovimena - Artes Gráficas, Lda.
Tel.: 21 430 90 90
- **Impressão**
Jovimena - Artes Gráficas, Lda.
- **Tiragem**
6.000 Exemplares

