

Chantiers

*Autour de la construction
du bâtiment
des Archives nationales
de Pierrefitte-sur-Seine*

Lettre d'information externe N°3 – hiver –
printemps 2007

Éditorial

Les mois de février sont, du fait du hasard du calendrier, des mois riches pour la direction des Archives de France.

Le 16 février 2006, le ministre de la Culture et de la Communication, dans une conférence de presse entièrement consacrée aux archives, annonçait sa décision de regrouper les sites de Fontainebleau et de Paris ainsi que le futur site de Pierrefitte en un service à compétence nationale. Ce service a été créé par arrêté du 24 décembre 2006 sous l'appellation « Service Archives nationales ».

Le 6 février dernier, sur ma proposition, le ministre de la Culture et de la Communication a décidé de nommer à sa tête Isabelle NEUSCHWANDER, jusqu'alors directrice de projet du nouveau centre. L'équipe de projet de Pierrefitte a été intégrée au nouveau service.

Ce même mois, la construction est rentrée dans une phase fondamentale : la phase d'avant projet définitif, étape majeure vers le démarrage du chantier, prévu pour le premier semestre 2008.

Notre projet suscite un grand intérêt de la part de la communauté internationale archivistique. J'ai pu le mesurer lors de la réunion des directeurs des Archives d'Allemagne, d'Australie, du Canada, d'Ecosse, des Etats-Unis, du Royaume-Uni et de Suisse les 1^{er} et 2 mars dernier à Paris.

Ma conviction, telle que je l'ai affirmée à cette occasion, est que bien au delà d'une simple construction, le projet de nouveau centre est le moteur d'une « refondation » de l'institution « Archives nationales ». Les fondations sont désormais posées. Il faut élever les murs. La conduite du projet a jusqu'ici été exemplaire. L'équipe de projet a mené depuis un an un important travail de préfiguration. Les agents des sites de Fontainebleau et de Paris y ont été associés ainsi que les structures de pilotage et de concertation. Les sites d'Aix-en-Provence et de Roubaix, également érigés en SCN, sous les noms de « Service Archives nationales d'Outre-mer » et « Service Archives nationales du monde du travail » participent à cette concertation en la personne notamment de leurs directrices Françoise BOSMAN et Martine CORNEDE. La réussite du projet sera ainsi celle des Archives nationales et de l'ensemble des agents au service de notre public.

Martine de BOISDEFFRE
Directrice des Archives de France



Site de Paris



Site de Pierrefitte



Site de Fontainebleau

LE DIAGNOSTIC ARCHEOLOGIQUE

Par les opérations de terrassements qu'elle nécessite (décapage de sols et creusement pour la réalisation des fondations), la construction d'un bâtiment est destructrice de tout vestige historique qui se trouverait dans la couche superficielle du sol. C'est pourquoi en cas de doute sur l'existence de ce type de vestiges, préalablement à tous travaux de terrassements, une opération d'investigation archéologique est menée. Elle se déroule en 2 temps :

- une opération de diagnostic archéologique préalable (sondages ponctuels)
- une campagne de fouilles si le diagnostic se révèle positif.

Le site gaulois du Haut des Tartres a été découvert et fouillé à Saint-Denis en 2000-2002 par les archéologues de la ville. Il s'agit d'un établissement rural de la fin de l'âge du Fer (II^{ème} et I^{er} siècle av J.C.) qui se superpose à un site du Néolithique final. Il a révélé des constructions sur poteaux (dont un grand bâtiment de 19 m de long), un puits avec un cuvelage en bois et de nombreuses fosses et silos. Il est délimité par un important fossé qui dessine un enclos asymétrique se poursuivant vers Pierrefitte. L'opération de diagnostic archéologique sur le terrain des Archives nationales a été conduite dans la prolongation des premières fouilles par l'Institut National de Recherches Archéologiques Préventives et le centre départemental d'archéologie de Seine-Saint-Denis. Des tranchées de reconnaissances systématiques ont permis de restituer l'extension du site sous forme d'un double enclos emboîté. Le mobilier recueilli en confirme la datation et la qualité. L'ensemble forme un site archéologique important qui, avec ceux de Nanterre et de Bobigny, fait référence pour l'étude de l'occupation gauloise de La Tène à la périphérie immédiate de Paris. La campagne de fouilles préventives devrait être conduite d'ici l'été prochain sur la partie orientale sud du terrain.

Remerciements à Marie Françoise GLEIZES du Service régional archéologique - DRAC Ile de France



L'opération de diagnostic archéologique (août 2006)

LEXIQUE

Plaine Commune

Plaine Commune, créée en 1999, regroupe les communes d'Aubervilliers, Epinay-sur-Seine, La Courneuve, L'Île-Saint-Denis, Pierrefitte-sur-Seine, Saint-Denis, Stains et Villetaneuse. Elle rassemble ainsi 328 641 habitants sur 42,7 km² de territoire. Établissement public de coopération intercommunale, elle œuvre dans le cadre de compétences qui lui ont été transférées par les villes, notamment : l'assainissement, le tourisme, la lecture publique. Elle est présidée par Patrick Braouzec, député.

Avant-projet Définitif

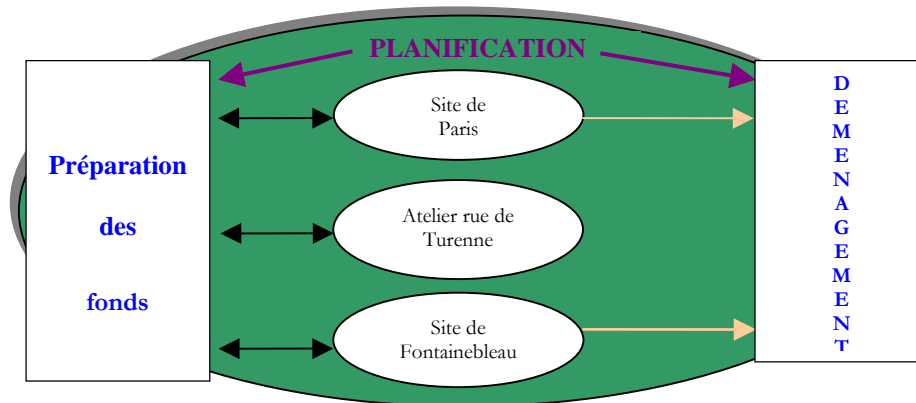
La phase d'APD se situe entre l'Avant-Projet Sommaire (APS) et la phase Etudes de projet (PRO). Elle doit permettre d'arrêter toutes les options architecturales, techniques, financières et de gestion du projet. C'est au cours de cette phase que le dossier de permis de construire est élaboré.

DU CHANTIER DE PREPARATION DES FONDS

Le chantier de préparation des fonds : qu'est-ce que c'est ?

Le chantier de préparation des fonds se définit par la mise en place d'une chaîne de traitement opératoire qui se compose de deux grands pans :

- la préparation des fonds : récolement général, bilan sanitaire, évaluation des fonds qui nécessitent un traitement préalable avant transfert, opérations de traitement préalables au déménagement (dépeussierage, désinfection, conditionnement ou reconditionnement, numérisation, microfilmage, traitement du vrac).
- le déménagement.



Le chantier de préparation des fonds : où, quand et comment ?

- ❖ Tous les sites sont concernés par le chantier de préparation des fonds. Des ateliers de traitement des documents seront organisés dans les locaux situés au 37 rue de Turenne, sur le site de Fontainebleau et sur le site de Paris.
- ❖ Sur l'organisation générale du chantier de préparation des fonds, une étude globale est en cours de réalisation. Elle porte sur une analyse de l'existant (analyse des sites, des récolements, des données sanitaires existantes...). Elle permettra de définir des préconisations méthodologiques et logistiques, non seulement pour la mise en place et l'enchaînement des opérations de traitement des documents, mais aussi pour l'organisation des déménagements. Pourra être ainsi défini un calendrier général.
- ❖ Les premières opérations de traitement : elles ont toutes été organisées et planifiées en collaboration étroite avec les services responsables des fonds et seront menées sous leur contrôle permanent.
 - Numérisation du fonds N/III/Seine de la section des cartes et plans et de la photographie (8000 pièces).
 - Microfilmage des rapports des commissaires de la République rédigés au lendemain de la Libération et des fonds privés Mackau (156 AP), Loubet (473 AP) et Bluet (334 AP). Cette importante opération porte sur un total de plus de 900 000 vues.
 - Dépeussierage et le reconditionnement des 6700 registres de la sous-série F Préliminaire (F/0) relevant de la section du XIX^{ème} siècle. Il s'agit de l'enregistrement de la correspondance du Ministère de l'Intérieur pour le XIX^{ème} siècle (1790-1890). Cette opération permettra non seulement de pouvoir déménager ces registres dans de bonnes conditions mais aussi de rendre possible dès maintenant leur consultation au public.

Au second trimestre les opérations seront en priorité consacrées au traitement de fonds conservés sur le site de Fontainebleau

Aperçu de la chaîne de traitement des registres de la sous-série F/Préliminaire



Etat de conservation initial des dos des registres



Reprise des coutures à l'aide d'un cousoir



Conditionnement dans une chemise de polypropylène



Rangement après traitement

La concertation au service du projet

La concertation externe

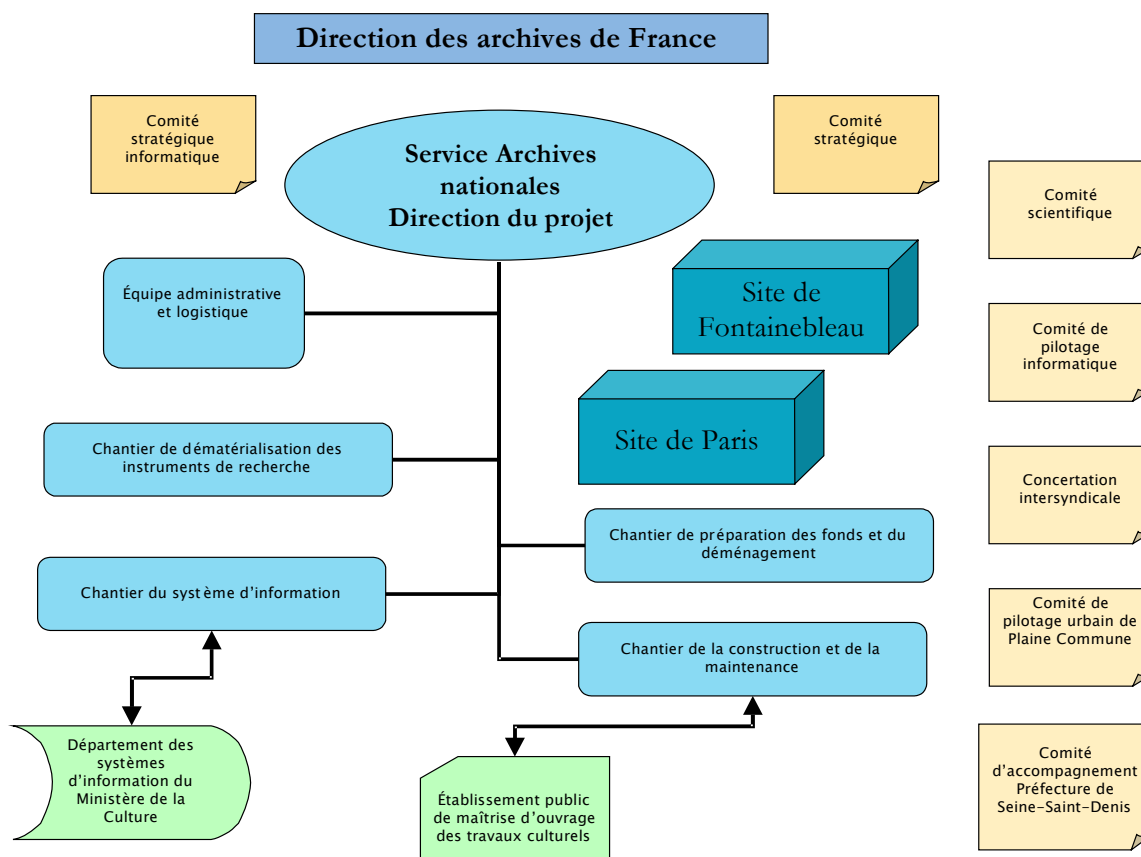
- **11 septembre** : rencontre avec la RATP
- **12 octobre** : 2^{ème} réunion du comité de pilotage informatique
- **13 octobre** : rencontre avec le responsable du CROUS de Créteil en charge de la construction d'un restaurant administratif et universitaire à proximité immédiate du bâtiment des Archives nationales
- **19 octobre, 14 février 2007** : rencontre avec les représentants de Paris XIII dans le cadre des PRES (pôle de recherche dans l'enseignement supérieur) en présence d'agents des sites de Paris et de Fontainebleau et des Missions
- **20 décembre** : quatrième réunion du conseil scientifique du nouveau centre, auquel sont désormais associés des représentants des universités de Paris VIII et de Paris XIII.

L'intérêt pour le projet

- **5-6 février** : présentation du projet lors des journées « Les bâtisseurs de Seine-saint-Denis » organisées par le conseil général de Seine-Saint-Denis et notamment conférence de Martine de Boisdeffre et d'Isabelle Neuschwander devant les entrepreneurs de Seine-Saint-Denis à l'invitation de « Plaine commune Promotion »
- **2 mars** : présentation du projet par Isabelle Neuschwander devant un collège international de directeurs d'archives.
- **28 mars** : présentation du projet par Sandrine Cunnac devant les étudiants en archivistique de l'université de Pavie
- **À partir du 9 mars** : présentation de la maquette au Pavillon de l' Arsenal de Paris à l'occasion de l'exposition : « Paris, visite guidée »
- **17 mars** : conférence d'Isabelle Neuschwander et de Sandrine Cunnac devant la société des Amis de l'Ecole des Chartes

La conduite du projet

Ce schéma récapitule les instances de conduite du projet et de concertation.



Directeur de publication : Isabelle NEUSCHWANDER, conservateur général
☎ 01 44 61 93 50 ✉ Isabelle.neuschwander@culture.gouv.fr
Adjointe : Sandrine CUNNAC, conservateur ☎ 01 44 61 93 43 ✉ sandrine.cunnac@culture.gouv.fr
Site : <http://www.archivesdefrance.culture.gouv.fr/fr/pierrefitte/index.htm>