

Chantiers

*Autour de la construction
du bâtiment
des Archives nationales
de Pierrefitte-sur-Seine*

Lettre d'information N° 1 – printemps 2006

Editorial

À peine un an se sera écoulé entre l'annonce le 9 mars 2004 par le Président de la République de la décision de construire un nouveau centre pour les Archives nationales à Pierrefitte-sur-Seine et la désignation de l'architecte, Massimiliano FUKSAS, par le ministre de la Culture et de la Communication le 10 mai 2005.

Une nouvelle étape a été franchie le 16 février dernier par l'annonce du ministre de la Culture et de la Communication de sa décision d'ériger les sites franciliens des Archives nationales en Service à compétence nationale.

Je suis heureuse de saluer aujourd'hui la naissance de « Chantiers ». Cette lettre d'information rendra compte régulièrement, pendant cinq ans, de l'avancement de tous les chantiers engagés à l'occasion de la construction du bâtiment de Pierrefitte-sur-Seine : chantier de travaux, bien sûr, avec l'aide précieuse de l'EMOC, chantier du système d'information, chantier de dématérialisation des inventaires, chantier de préparation des fonds et combien d'autres encore....

Le projet est d'envergure. Il est exceptionnel pour les archives en France, car il ne concerne pas seulement les Archives nationales mais aussi tout le réseau archivistique. C'est une gageure eu égard à la masse et la diversité des archives, un élan pour la politique archivistique au XXI^e siècle, une avancée majeure dans le domaine des technologies de l'information.

Cette opération concrétise une dynamique dans le monde des archives qu'il convient de faire partager dès son commencement. Elle doit faire l'objet d'une information régulière pour être comprise, appréciée et améliorée pour la satisfaction de tous : personnels des archives, administrations versantes, publics.

Martine de Boisdeffre
directrice des Archives de France

LE FUTUR BÂTIMENT DE
PIERREFITTE-SUR-SEINE
FAÇADE OUEST



© Agence Fuksas

Le site de Pierrefitte-sur-Seine

*Le futur bâtiment sera construit
à Pierrefitte-sur-Seine, en un lieu nommé Les Tartres.*



"PLAN DU TERROIR DE SAINT-DENIS EN FRANCE" 1^{ER} QUART DU XVIII^{ÈME} SIÈCLE

Tartre : Le tartre est un lieu de nom courant. Il s'agit tout simplement d'une variante du mot «tertre», désignant un monticule isolé qui s'élève dans une plaine. Le terme était au Moyen Age parfaitement compris. Le mot faisait encore partie, il y a peu, du langage vernaculaire de diverses régions où l'on parlait des dialectes se rattachant à la langue d'oïl. Tartre ou tertre dérive lui-même du bas-latin *termes, -itis*, forme altérée de *termen, -inis*, «borne». Le tertre, le monticule, qu'il soit naturel ou artificiel, était l'un des éléments du paysage souvent utilisés pour matérialiser une limite. Du sens technique de «hauteur indiquant l'existence d'une limite», on est passé à la signification plus générale de «hauteur».

Jean-Pierre Brunterc'h
conservateur en chef chargé du Centre d'onomastique du CHAN

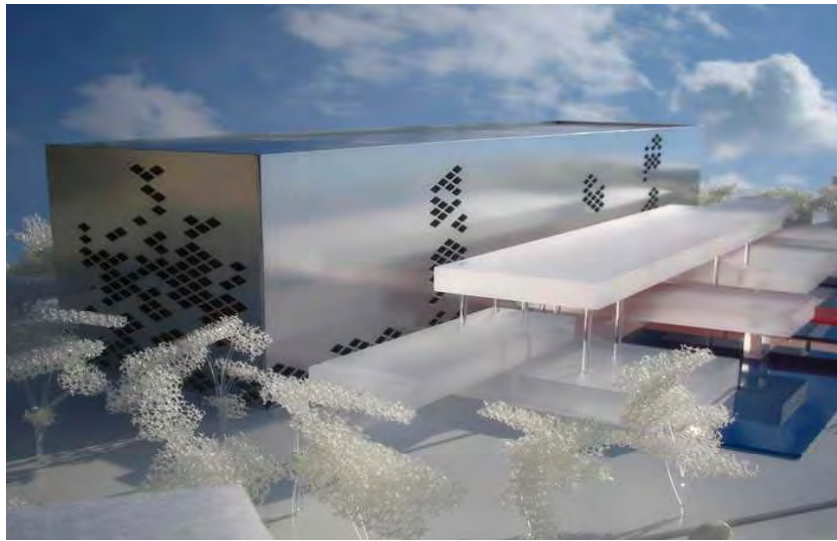
La commune de Pierrefitte-sur-Seine, au cœur de la Communauté d'agglomérations de Plaine Commune, choisie parmi cinq sites franciliens, présente de nombreux atouts. En effet, située à 14 km au nord de Paris, à 2,5 km de la Basilique royale de Saint-Denis et à proximité de l'aéroport de Roissy-Charles-de-Gaulle, elle place le bâtiment au cœur d'un réseau urbain qui le rend largement accessible à tous. Le site est desservi par la ligne 13 du métro (station Saint-Denis - Université) ; il s'insère dans un environnement scientifique et culturel avec la proximité des universités de Paris VIII et Paris XIII.



LE FUTUR BÂTIMENT DANS SON ENVIRONNEMENT URBAIN.
L'ANNEXE QUI POURRA ÊTRE CONSTRUITE ULTÉRIEUREMENT EST REPRÉSENTÉE ICI

Le bâtiment en quelques chiffres :

- 320 km linéaires de rayonnages
- 180 km linéaires d'archives transférés dès l'ouverture
- 300 agents
- 310 places en salle de lecture



MAQUETTE DU FUTUR BÂTIMENT : VUE DU NORD

Lexique

APS : Avant-projet sommaire ; cette définition codifiée par les marchés publics de maîtrise d'œuvre, correspond à un élément de la mission confiée à un maître d'œuvre (l'architecte), par un maître d'ouvrage (ici, la direction des Archives de France). Cette phase de développement du projet se situe entre l'esquisse (ESQ) et l'Avant-projet définitif (APD). Son objet est de préciser la composition générale du projet, en plan et en volume, de vérifier la compatibilité de la solution retenue avec les contraintes du programme et du site ainsi qu'avec les différentes réglementations, de contrôler les relations fonctionnelles des éléments du programme et leurs surfaces, d'apprécier les volumes intérieurs et l'aspect extérieur de l'ouvrage, de proposer les dispositions techniques envisagées, et les performances techniques à atteindre.

ÉMOC : Établissement public de Maîtrise d'Ouvrage des travaux Culturels, issu de la fusion de l'Établissement Public du Grand Louvre (EPGL) et de la Mission Interministérielle des Grands Travaux (MIGT). L'ÉMOC est placé sous la tutelle du ministère de la Culture et de la Communication depuis le 19 mai 1998. Dans le cas du projet de Pierrefitte, l'EMOC est maître d'ouvrage délégué pour la DAF.

INERTIE THERMIQUE : Il s'agit de la faculté d'un objet, ici d'un bâtiment, à résister aux variations de la température. Un bâtiment à forte inertie thermique est un bâtiment qui garde une température intérieure stable alors que les conditions climatiques extérieures varient. L'inertie thermique d'un bâtiment s'obtient par une bonne isolation extérieure, une bonne épaisseur des murs ou par un jeu sur les compositions et les épaisseurs des matériaux.

Jean-Luc Bichet

Construction du bâtiment calendrier prévisionnel 2006 – début 2007

- Avril 2006 : phase «APS»
- Août – septembre 2006 : dépôt du dossier de permis de construire
- Octobre 2006 : dossier «APD»
- Avril 2007 : dossier «PROJET» (études finalisées)

LA CONCERTATION AUTOUR DU PROJET

Le Conseil scientifique

Pour la mise en œuvre du nouveau centre des Archives nationales de Pierrefitte-sur-Seine, Mme de BOISDEFFRE a constitué un Conseil scientifique rassemblant les usagers et les partenaires institutionnels et professionnels du projet. Ce conseil, appelé à se réunir deux ou trois fois par an, a pour objet d'assister la direction des archives de France en représentant les usagers et en exprimant leurs attentes.

La première réunion a eu lieu le 24 septembre 2004. Elle avait pour objectif de recueillir les réactions des membres au vu du pré-programme d'implantation et de construction du bâtiment.

Au cours de la deuxième réunion, le 27 mai 2005, a été présenté le projet retenu, conçu par l'architecte italien Massimiliano Fuksas. En outre, les participants ont étudié avec attention les conclusions des groupes de travail internes aux Archives nationales. La prochaine réunion aura lieu le 30 mars 2006, il y sera présenté l'avant projet sommaire (APS), le chantier du système d'information du nouveau centre et l'état d'avancement du chantier de préparation des fonds.

Membres du Conseil scientifique :

Henri AMOUROUX, Michel BALARD, Jean-Paul BODIN, Claude-Isabelle BRELOT, Marie CORNU, Serge DE POORTER, Jérôme FROMAGEAU, Nancy GREEN, Anita GUERREAU-JALABERT, Nicole LEMAITRE, Jean-Michel LENIAUD, Marceau LONG, Philippe LOUGUET, Michel MARGAIRAZ, Jacques MARSEILLE, Didier MAUS, Jean-Marc MONTEIL, Gilles MORIN, Mireille MUSSO, Jean-Luc PARODI, Denis PESCHANSKI, Jean-Pierre PETER, Antoine PROST, Albert RIGAUDIERE, Michel SEMENTERY, Anne SIMONIN, Annette WIEVIORKA.

Les autres instances de concertation sont également parties prenantes de la réflexion.

Le 27 septembre 2005, présentation du projet devant le **Conseil supérieur des Archives**.

Le 31 janvier 2006, présentation du projet au **Comité technique paritaire ministériel**.

UN PROJET DE PORTÉE INTERNATIONALE

Deux visites instructives, l'une aux États Unis, à la « National Archives and Records Administration » (NARA) dans le Maryland et l'autre à « Bibliothèque et Archives du Canada » (BAC) à Ottawa ont permis à Mmes Neuschwander et Cunnac et M. Bichet de l'équipe du nouveau centre ainsi qu'à des représentants de l'ÉMOC d'étudier d'autres réalisations.

L'intérêt des archivistes étrangers

Nos collègues néo-zélandais ont demandé à Isabelle Neuschwander un article de présentation du projet pour leur revue professionnelle. Quant à "Archivamos", revue de l'Association des archivistes de Castille et León, elle a consacré 3 pages au nouveau centre.

LA REFORME DES ARCHIVES NATIONALES

Lors de sa conférence de presse du 16 février 2006, le ministre de la Culture et de la Communication a lancé la réforme des Archives nationales selon les orientations du rapport dirigé par Bernard Stirn. Ce rapport préconise notamment de regrouper les trois sites franciliens (Fontainebleau, Paris et Pierrefitte-sur-Seine) en un seul centre, doté du statut de service à compétence nationale.

L'ÉQUIPE DE PROJET

Depuis janvier 2005, une équipe a été créée auprès de la directrice des Archives de France afin de suivre ou de piloter les divers chantiers qui composent ce grand projet. Constituée d'une personne jusqu'en juillet, elle se renforce peu à peu et travaille avec l'aide indispensable des responsables et du personnel de la direction des Archives de France, du Centre des Archives contemporaines et du Centre historique des Archives nationales. Au printemps 2006, l'effectif de l'équipe sera de sept personnes, et devrait atteindre dix agents d'ici l'été.

Les espoirs et les attentes placés dans le projet sont immenses. La demande d'information aussi. Ce courrier et le site internet de la direction des Archives de France seront des éléments du dispositif d'information. Ils ne remplaceront pas le contact direct et les échanges qui devront accompagner la réflexion de l'équipe de projet.

Isabelle NEUSCHWANDER
directeur du projet

Isabelle NEUSCHWANDER, conservateur général, tél : 01 40 27 61 95, isabelle.neuschwander@culture.gouv.fr

Sandrine CUNNAC, conservateur, tél : 01 40 27 63 82, sandrine.cunnac@culture.gouv.fr

Site : <http://www.archivesdefrance.culture.gouv.fr/pierrefitte/index.htm>