

Samråd!

FÖRSLAG TILL ÖVERSIKTSPLAN ÖPXX
STADSBYGGNADSKONTORET GÖTEBORG

(19) TUVE - SÄVE

LOKALT PROGRAM, UNDERLAG TILL ÖPXX
SAMRÅDSHANDLING





Samråd – Vad är det?

Det här är samrådsversionen av den kommande översiktsplanen (ÖPXX). Samråd betyder att du har möjlighet att lämna synpunkter. Välkommen på något av våra samrådsmöten, skriv ett brev eller gå in på www.goteborg.se/oversiktsplan

ÖPXX innehåller:



Mer information:

Samtligt material finns också på cd-skiva och på www.goteborg.se/oversiktsplan

ARBETSGRUPP FÖR LOKALT PROGRAM (19) TUVE - SÄVE

STADSBYGGNADSKONTORET, DISTRIKT NORR:
STADSDELSFÖRVALTNINGEN TUVE - SÄVE:

SOPHIA ÄLFBÅG
BENGT ABRAHAMSSON OCH MADELEINE HÖGENBERG

FOTON: STADSBYGGNADSKONTORET OCH STADSDELSFÖRVALTNINGEN TUVE-SÄVE

PROJEKTLEDARE SAMTLIGA 21 LOKALA PROGRAM
STADSBYGGNADSKONTORET, ÖVERSIKTSPLANEAVD:

ANNA MODIN

INNEHÅLL

SAMMANFATTNING	5
TUVE-SÄVES ROLL I STADEN	6
Historia	6
Utvecklingstendenser och behov	9
STATISTIK TUVE-SÄVE	10
ATT LEVA I TUVE-SÄVE	12
Boende	12
Befolkning.....	12
Mötesplatser.....	13
Kommunikationer	13
Fritid.....	13
Gruppintervju - befolkningsperspektiv på Tuve-Säve	14
Utvecklingstendenser och behov.....	15
NÄRINGSLIVET I TUVE-SÄVE.....	16
Tuve torg.....	16
Stora Holm.....	16
Volvo.....	16
Göteborg City Airport.....	18
Hästsport	18
Utvecklingstendenser och behov.....	19
DEN FYSISKA MILJÖN I TUVE-SÄVE.....	20
Markanvändning	20
Stadsmiljö	23
Aktuella planeringsuppgifter	28
Utvecklingstendenser och behov.....	28



SAMMANFATTNING

Tuve-Säve består av de två primärområdena Tuve och Säve och är till ytan en av stadens största stadsdelsnämndsområden. Tuve-Säve har starka sociala sammanhang där många människor känner varandra sedan lång tid.

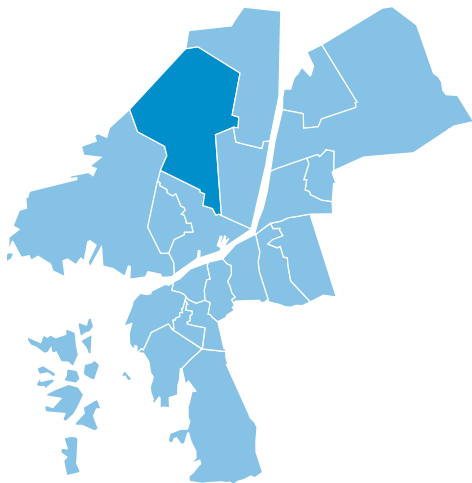
Kärnan i stadsdelen är centrala Tuve med Tuve torg. Här bor huvuddelen av stadsdelens ca 11 000 invånare.

I Tuve är infrastruktur och service byggd för att serva fler människor än vad som finns idag, varför stadsdelen är i behov av nybyggnation samt ökad befolkning. I Tuve finns mycket goda förutsättningar för en förtätning av bostäder. Övriga delar av Tuve-Säve består av glesbefolkat jordbruksområde. Här finns förutsättningar för omfattande byggnation av helt nya bostads- och verksamhetsområden.

Stadsdelen är centrum för tre specifika näringar; jordbruk/hästsport, fordonsindustri och flygplatsverksamhet.

Det öppna kulturlandskapet dominerar Tuve-Säves mark-arealer, med tydliga samband mellan topografi, vattendrag, jordbruk och bebyggelse. Tuve-Säve domineras av småskalig bebyggelse.

- Småskalig bostadsbebyggelse
- Storskaliga verksamhetsområden
- Öppet kulturlandskap
- Volvo lastvagnar
- Göteborg City Airport
- Hisingsparken och Djupedal



- God boendemiljö; småstad i storstad
- En stor arbetsplats; Volvo lastvagnar
- Flygplats; Göteborg City Airport
- Två stora rekreationsområden; Hisingsparken och Djupedal
- Omfattande och brukningsvärd jordbruksmark
- Stor markreserv

TUVE-SÄVES ROLL I STADEN

Tuve-Säve, som består av de två primärområdena Tuve och Säve, är till ytan en av stadens största stadsdelsnämndsområden.

Bohusbanan och Hisingsleden är två viktiga transportstråk som går genom Tuve-Säve.

I stadsdelen finns Djupedal och Hisingsparken som är viktiga rekreationsområden för hela staden.

I Hisingsparken ligger Kättilsröds 4H-gård, en av Göteborgs tre kommunala fritidslantgårdar. Gården ägs av kommunen medan den idéella organisationen 4 H svarar för driften. Avsikten med gården är att stadens befolkning skall ha möjlighet att besöka en traditionell lantgård med ett varierat utbud av djur och växter. Gården är ett populärt utflyktsmål särskilt på helgarna. En stor del av verksamheten består av att ta emot studiebesök från skolor och förskolor. Förutom studiebesöken bedrivs en omfattande föreningsverksamhet med ridning, läger och odling mm.

Områden med stora naturvärden är Skändlaberget, Nordre älv med dess dalgång samt flera jordbruksområden i Säve.

Stadsdelen är centrum för tre specifika näringar; jordbruk/hästsport, fordonsindustri och flygplatsverksamhet.

I stadsdelen finns huvuddelen av stadens jordbruksmark varav en stor del är klassificerad som särskilt brukningsvärd.

Näringslivet domineras av Volvos lastvagnsfabrik i Tuve som är en stor och betydande arbetsplats, både för stadsdelen och staden.

Flygplatsen Göteborg City Airport i Säve är en av de viktigaste regionala målpunkterna i stadsdelen.

HISTORIA

Tuves historia

Tuve var ett jordbruksområde som började bebyggas med ett par mindre småhusområden på 1940-talet. I samband med att Tuve gamla kommun införlivades i Göteborgs kommun i slutet av 1960-talet genomgick stadsdelen en mycket stor förändring, då huvuddelen av dagens bostäder och stadsdelens centrum Tuve Torg, dåvarande Norums torg, byggdes. Tuve kyrka från 1200-talet har, genom sin placering intill ett järnåldersgravfält, anknytning till en äldre bebyggelse på platsen. Skändla by började troligen växa på 1100-talet. År 1935 fanns det ca 900 invånare i Tuve. Av dessa var enligt hembygdsföreningen 75 hemmansägare, 430



Info Tuve - Säve:

- Invånare i Tuve; 8800
- Invånare i Säve; 2100
- Yta; 4730ha
- Primärområden; Tuve och Säve
- Tuve torg - centralstationen 6 km
- Säve station - centralstationen 11 km



Tuve kyrka från 1200-talet, historisk bild från en blomsterodling i Grimbo och Tuveraset 1977.

jordbruksarbetare, 19 trädgårdsmästare och 85 trädgårdsarbetare. Tuve var då en typisk jordbrukbygd med framför allt stora trädgårdsmästerier. De flesta av dessa låg i södra Tuve med närhet till Göteborg och dess torg. Trädgårdsmästarna odlade förutom blommor mest gurkor, tomater och sallad. Redan 1935 fanns en del egna-hemsbebyggelse i Tuve. De boende hade främst sin försörjning i Göteborg och bodde i Bäckedalen, Kärrdalen och senare Glöstorp med bra kommunikationer till Göteborg utmed Björlandavägen och Tuvevägen. Många av de boende i Glöstorp arbetade på S:t Jörgens eller Lillhagens sjukhus. 1965, två år före Tuves införlivning med Göteborg, var invånarantalet ca 3800. Trädgårdsmästerierna var borta och endast i norra Tuve fanns jordbruk kvar. Unnereds by i västra Tuve med fyra gårdar ersattes av Volvo lastvagnar.

Tuveraset

En av Sveriges största naturkatastrofer inträffade den 30 november 1977 i Tuve. 436 personer blev hemlösa, 9 personer omkom och 67 hus rasade.

Skredet inträffade strax efter kl 16. På några minuter ändrade ett område på 27 ha fullständigt utseende. Skredområdet var omkring 800 m långt och som bredast 600 m. Marken flyttade sig 200 m. Höjdskillnaden före skredet var som högst 22 m. Skredet började med en spricka i Tuve Kyrkväg, vartefter ett stort område gled ner mot Kvillebäckens dalgång.

Flera faktorer bidrog till att skredet utlöstes och fick den stora omfattningen. De viktigaste faktorerna var den brant lutande bergytan under leran vid Tuve Kyrkväg, grundvattentrycket under lerlagren och sannolikt även i silt- och sandskikten i leran, låg skjuvhållfasthet, förekomst av kvicklera, exploatering av området som innebar ökad belastning samt vibrationer på grund av trafik. Till detta skall läggas att november månad var ovanligt nederbördsrik. Ytterligare faktorer som kan ha bidragit är eventuellt läckage från vatten- och avloppsrör längs Tuvebäcken och eventuellt otillräcklig dränering på grund av igensatt eller för klen dimensionerad vägtrumma under Tuve Kyrkväg.

Tuveskredet blev en väckarklocka och en brytpunkt för hur man ser på skredriskerna ur ett samhällsperspektiv. Området är idag ett stort grönområde utan någon form av bebyggelse.

Säves historia

Säve är ett jordbruksområde som inte genomgått samma stora förändring som Tuve. I Säve har jordbruksbebyggelsen kompletterats med två mindre småhusområden på 1960-talet respektive 1980-talet samt på senare tid även enstaka villor.

Tidigare Säve socken utgjordes av Säve, Kärra och Skogome. Genom färjeläget i Kornhall och Nyebro stod området i förbindelse med fastlandet. Säve var norskt fram till 1698. Bärby, som är en gammal tingsplats, var en viktig punkt i bygden och här öppnades Säves första skola 1819.

1907 invigdes Bohusbanan. En station öppnades och ett stationssamhälle växte fram intill Säve Kyrkby.

Säve har i jämförelse med övriga stadsdelar ej nämnvärt förändrats sedan införlivningen med Göteborg 1967. Det är fortfarande landsbygd, även om antalet bönder radikalt har minskat. Åkrarna bearbetas av de arrendatorer som övertagit skötseln av ägorna. Under vårvällarna surrar traktorerna till långt in på nätterna, om inte markerna utnyttjas till hästbete, vilket sker i många fall. Ridsporten har blivit mycket populär och har gjort Hisingen till en av de mest hästrika platserna i Sverige.

Den militära flygplatsen Säve med sina räddningshelikoptrar har rationaliserats bort och den civila luftfarten har tagit över.

UTVECKLINGSTENDENSER OCH BEHOV

I Tuve finns goda förutsättningar för en förtätning, främst av bostäder. Övriga stadsdelen består av glesbefolkat jordbruksområde, med förutsättningar för omfattande expansion av både näringsliv och bostäder.

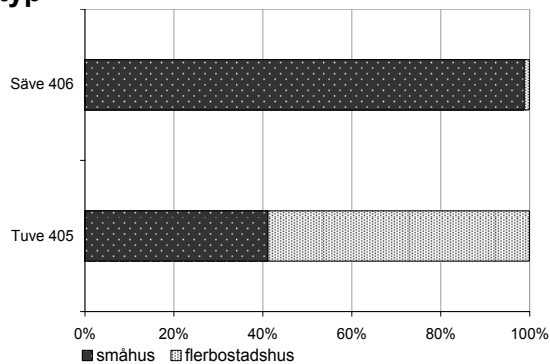
Göteborg City Airport expanderar, och områdena öster om denna dras med i den positiva utvecklingen. En ny entré till flygplatsen österifrån diskuteras samt en tvärlad från denna till E6 för att öka tillgängligheten till området.



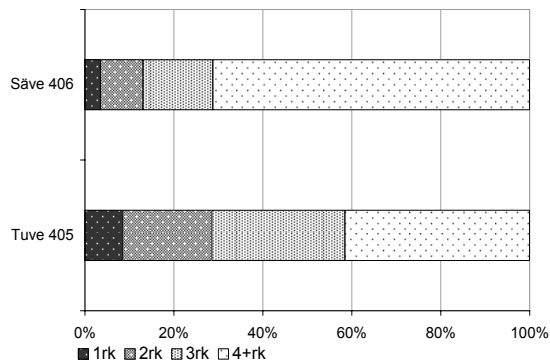
Säve/St Olof kyrka från 1200-talet, kvinnor vid Kvillebäcken/Kvillen, jordbruk och järnväg i Säve samt Säve stationshus.

STATISTIK TUVE-SÄVE

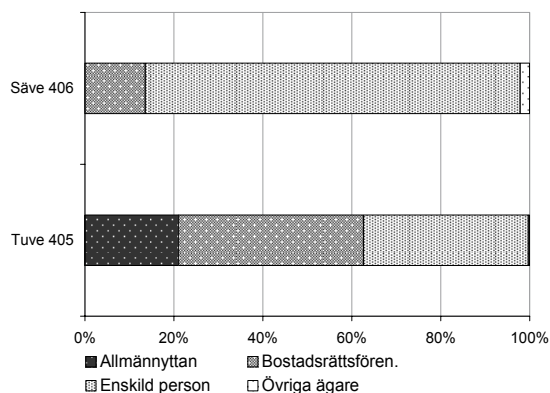
Hustyp



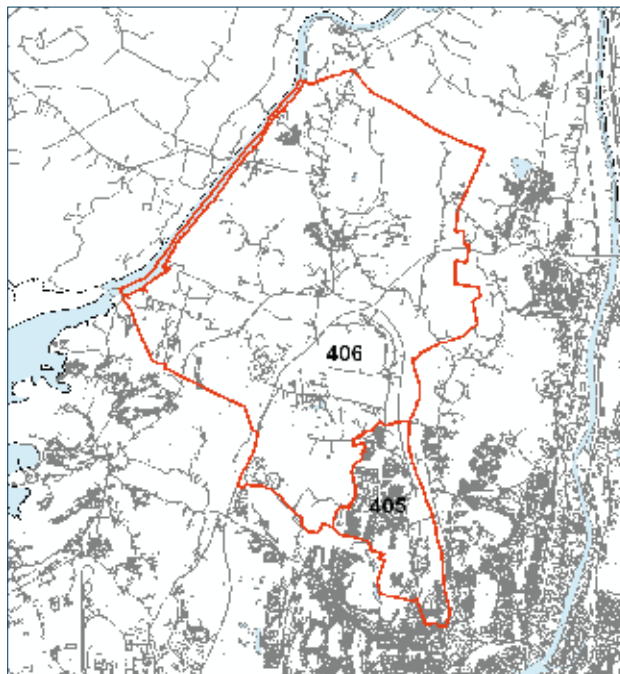
Bostadsstorlek



Upplåtelseform



Diagrammen visar bostadsbeståndet 2005, småhus och lägenheter i flerbostadshus, fördelat på primärområden. För mer detaljerad data se <http://www.goteborg.se/statistik>



Antal bostäder

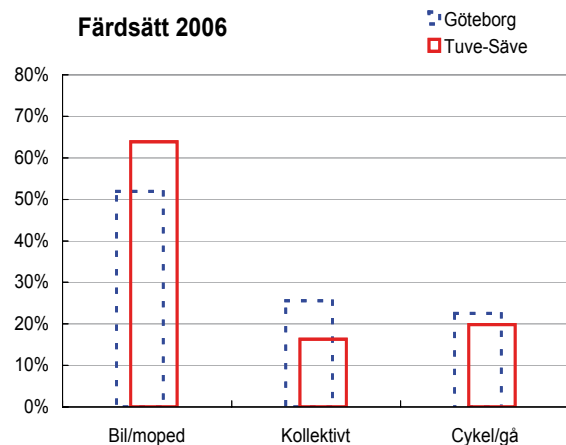
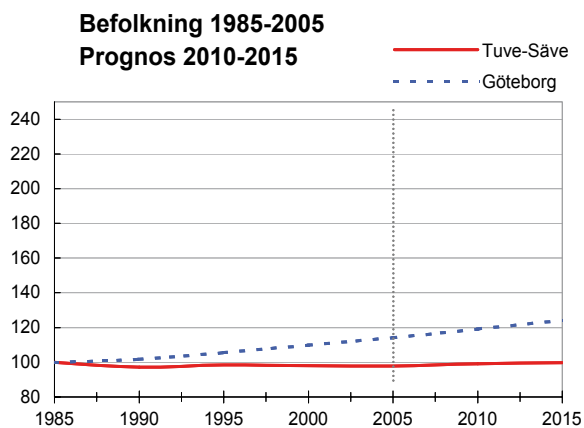
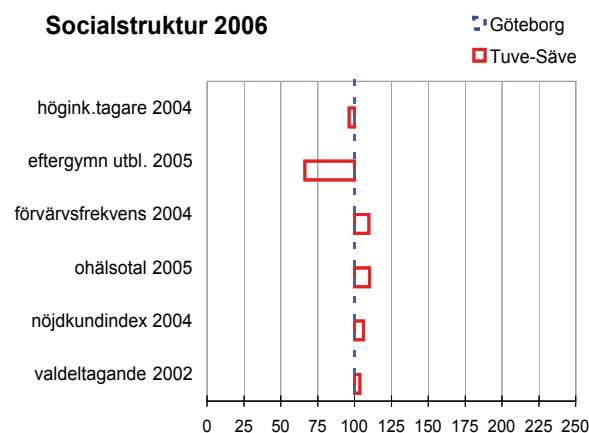
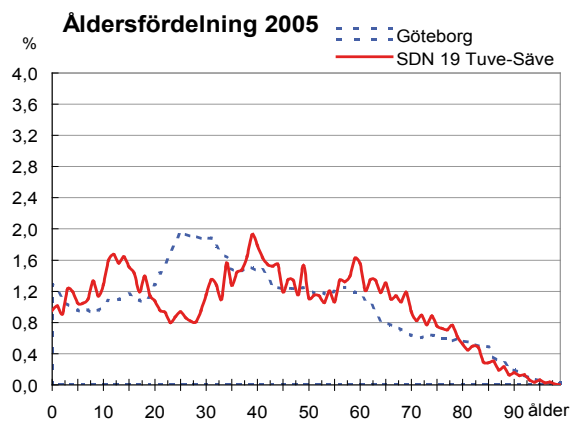
primärområden, 2005

406 Säve	750
405 Tuve	+ 3 980
Totalt	4 730

Kartan visar stadsdelen med dess primärområden. De tre siffrorna är primärområdets kod. Se <http://www.goteborg.se/statistik>

Folkmängd: 10 888 personer

Landyta: 4 729 ha



Socialstruktur 2006: Mäts i förhållande till genomsnittet i Göteborg, index=100. Höginkomsttagare 360< tkr/år, Eftergymnasial utbildning 3<års utbildning, Förvärvsfrekvens 25-65 år, Ohälsotal 16-65 år. Se Göteborgsbladet, midsommarbladet 2006. Nöjtkundindex, hur nöjda invånarna är med miljön i sin stadsdel. Se medborgarenkäten 2004. Valdeltagande. Se statistisk årsbok 2006, Göteborg.

Färdsätt 2006: Andelen resor för respektive färdssätt i stadsdelen 2005, jämfört med Göteborg. Se resvaneundersökning 2006.

Åldersfördelning 2005: Andelen av invånarna i varje åttårsklass i stadsdelen, jämfört med Göteborg. Se <http://www.goteborg.se/statistik>

Befolkning 1985-2005 och prognos: Folkmängdsförändringen i stadsdelen från 1985, jämfört med Göteborg. 1985 är index 100 och utifrån det visas förändringen i femårsintervall. 2010 och 2015 är en prognos. Se <http://www.goteborg.se/statistik>

ATT LEVA I TUVE-SÄVE



Tätt-lågt på Hinnebäcksgatan, storskaligt runt grönyta på Västra Gunnesgårde, välbevarat parhus på Glöstorpsvägen samt villor vid Säve station.

BOENDE

Invånarna uppskattar sitt boende som är en kombination av närhet till storstaden och närhet till stora grönområden och ren landsbygd. Både Tuve och Säve är stadsdelar med starka sociala sammanhang där många människor känner varandra sedan lång tid. Den sociala kontrollen är väl utvecklad för att vara i en del av en storstad, vilket även främjar spontan hjälp från grannar m m. En låg flyttfrekvens tyder på att invånarna trivs i stadsdelen.

Upplåtelseformerna för bostäderna fördelar sig på följande sätt; hyresrätt 18 %, bostadsrätt 37 % samt äganderätt 45 %. I Tuve finns en segregation mellan bostadsområdena med hyresrätt och bostadsområden med bostadsrätt/äganderätt. När Tuve byggdes ut i slutet av 1960-talet och början av 1970-talet bestod huvuddelen av de nyinflyttade av barnfamiljer. Många av familjerna bor kvar i sina bostäder, medan barnen har blivit vuxna och flyttat, vilket gör att det bor betydligt färre personer i varje bostad nu än förr.

BEFOLKNING

Befolkningen har bott i stadsdelen länge och rörligheten är låg. Andelen barn och ungdomar samt andelen pensionärer är högre i Tuve-Säve än Göteborgssnittet. Däremot är andelen 20-30-åringar betydligt lägre än Göteborgssnittet.

Andelen medborgare med utländsk härkomst är lika med Göteborgsgenomsnittet och huvuddelen består av arbetskraftsinvandrare från Finland.

Invånarnas medelinkomst är något högre än Göteborgsgenomsnittet. Hög sysselsättningsgrad, låg arbetslöshet och få studerande bidrar till det höga genomsnittet.

Invånarnas utbildningsnivå är däremot lägre än Göteborgssnittet. Arbetslösheten bland hela befolkningen är lägre än Göteborgssnittet.

I övrigt överensstämmer mätbara faktorer gällande befolkningen väl med Göteborgssnittet. Bl a har Tuve-Säveborna under flera val röstat som Göteborgssnittet.

MÖTESPLATSER

I Tuve finns huvuddelen av den kommersiella och offentliga servicen vid Tuve torg, en naturlig mötesplats i Tuve. Enligt undersökningar som är gjorda av Göteborgslokaler, som förvaltar ett antal torg i staden, är Tuveborna bland de som är mest nöjda med sitt lokala torg. Kommersiella och offentliga intressen samverkar på ett bra sätt för att bibehålla och utveckla torget. Den kommersiella sidan har minskat något, vilket skapat en oro för att ytterligare verksamheter ska lämna torget. Framtidstron har dock förbättrats efter att beslut fattats under vintern 2006 om att det nya äldreboendet vid torget ska kompletteras med en ombyggnad av fritidsgården till ett kulturhus, av biblioteket till en familjecentral samt av vårdcentralen.

I Tuve finns tre grundskolor och sex förskolor. Kön till förskolan är vid skrivande stund relativt kort. Elevunderlaget i de tre grundskolorna minskar och kommer att minska de närmaste åren om Tuve inte får fler barnfamiljer. Tillgängligheten till service i Tuve för handikappade är relativt god och trafikmiljön är både säker och tillgänglig med väl utbyggt gång- och cykelnät och flera bilfria bostadsområden.

I Säve finns inte samma givna samlingsplats som i Tuve. Viss kommersiell service finns runt den gamla stationen och vid bensinstationen vid Bärby korsväg. Den offentliga servicen finns i form av samlingslokalen Bärby bygdegård, Bärbyskolan, fyra förskolor och äldreboendet Brunstorps gård.

KOMMUNIKATIONER

Kommunikationerna mellan Tuve och centrala staden är genom stombusslinje 17 mycket goda. Restiden är knappt 20 minuter.

Kommunikationerna inom Säve och från Säve till centrala staden samt till Tuve är däremot betydligt sämre. Den främsta anledningen är att resandeunderlaget är avsevärt lägre i Säve än i Tuve. Bohusbanan går igenom Säve men tågen stannar inte här.

FRITID

Förutsättningarna för en aktiv fritid är genom de många fritidsanläggningarna och de stora naturområdena mycket goda. Det finns en fritidsgård och ett bibliotek vid Tuve torg och en ishall, motionscentral och ett antal idrottsklubbstugor vid Tuvevallen samt en fritidslantgård i Hisingsparken.

Andelen föreningsaktiva ungdomar är bland de högsta i staden. Huvuddelen av föreningarna är väletablerade och har en stabil medlemskår. De stora markytorna har skapat goda förutsättningar för bl a golf, rid- och flygsport.

- Olika typer av främst äldre småhus
- Prisvärt boende
- Starka sociala samband
- Tuve torg som mötesplats
- Stombuss till Tuve
- Sämre kollektivförbindelser till Säve



Fiskvagnen vid Tuve torg, 4H-gården i Kättilsröd samt bensinstationen vid Bärby korsväg.



Runt Tuve torg, Glöstorpskyrkan och det nya äldreboendet.

GRUPPINTERVJU - BEFOLKNINGSPERSPEKTIV PÅ TUVE-SÄVE

För att komplettera tjänstemannaperspektivet och frambringa ett befolkningsperspektiv på hur det är att leva och bo i Tuve-Säve, har stadsdelsförvaltningen genomfört gruppintervjuer med invånare under våren 2006. Tre grupper har intervjuats. En grupp med högstadiel elever, en med småbarnsföräldrar samt en med ålderspensionärer. I och med urvalet av sammanlagt 15 deltagare, kan resultatet ej ses som representativt för hela Tuve-Säves befolkning utan snarare som ett axplock av upplevelsen att bo i Tuve-Säve.

Allmän trivsel i Tuve-Säve

Samtliga grupper svarar spontant att de trivs mycket bra i Tuve-Säve. Det finns många anledningar till att trivas i Tuve-Säve. Däribland att det är en relativt lugn och trygg stadsdel, vilket även gör den barnvänlig. Många upplever stadsdelen som grön och vacker, mycket tack vare närheten till naturen. Renoveringen på Norumshöjd anses vara mycket lyckad och bostadsområdet är nu fräscht och fint. Tuve-Säves närhet till både stad och landsbygd upplevs som en stor fördel. Den största nackdelen med Tuve-Säve, enligt samtliga grupper, är en allmän utarmningsprocess som pågår i stadsdelen, vilket resulterar i bristande lokal service. Många invånare i Tuve-Säve känner sig försummade gentemot andra stora och expanderande stadsdelar och anser det viktigt att vända den nedåtgående processen. Vilket med andra ord skulle innebära satsningar på nya bostäder, för att invånarantalet ska kunna öka, enligt samtliga grupper. Det skulle i sin tur generera underlag för flera nya mötesplatser samt mer heltäckande privat och offentlig service. En av deltagarna menar att huvudsaken är att lokalerna inte står tomma. Angående den offentliga servicen, påpekar ungdomsgruppen behovet av att renovera högstadieskolan. Ungdomarna menar att skolans skick ökar benägenheten att vandalisera.

Bebyggelse och tillgänglighet

Enligt grupperna är det framför allt större lägenheter och radhus som stadsdelen är i behov av. Föräldra- och ungdomsgrupperna menar att det är bostäder för den produktiva delen av befolkningen som behövs.

Trygghet och aktivitetsutbud

Männen i samtliga grupper uppger att de känner sig relativt trygga i Tuve-Säve. Däremot berättar de flesta kvinnor att de ofta upplever otrygghet, framförallt vid torget på kvällstid. För att främja trygghet i stadsdelen, menar grupperna att det behövs bättre belysning, fler och närvarande närpoliserna samt att nattvandrare återigen behöver aktiveras. Viktigaste åtgärden tycks vara att satsa på stimulerande sysselsättning åt barn och ungdomar, för att främja att ungdomarna lägger sin

energi på konstruktiva aktiviteter. Ungdomarna hoppas att det nya kulturhuset ska erbjuda mer attraktiva aktiviteter än den nuvarande Norumsgården. För gruppen med föräldrar samt pensionärer fungerar biblioteket som en uppskattad mötesplats, där kunskap och information kan inhämtas. Förr fungerade Öppna förskolan som en trevlig mötesplats för många föräldrar med deras barn. Den var framförallt uppskattad bland nyinflyttade, som en plats för att bygga nya relationer. Tyvärr är den nedlagd.

Kommunikationer

Samtliga grupper upplever att Tuve har goda kollektiva kommunikationer med de flesta delar av Göteborg. Däremot är det ett betydligt sämre utbud av kollektivtrafik till och från Säve. Något som efterfrågas av många är tvärförbindelser med kollektivtrafiken mellan Tuve-Säve och Backa samt Lillhagsparken. Det trafikseparerade systemet med återvändsgränder skapar stora omvägar.

UTVECKLINGSTENDENSER OCH BEHOV

Det pågår en generell utarmningsprocess i Tuve. Många av familjerna som flyttade till Tuve på 70-talet bor kvar i sina bostäder, medan barnen har blivit vuxna och flyttat, vilket gör att det bor betydligt färre personer i varje bostad nu än förr. Servicen är byggd för att serva fler människor än vad som finns idag. En nybyggnation av bostäder är därför en prioriterad fråga för stadsdelen. Tuves struktur medger en förtätning av bostadsbeståndet.

Bättre kollektivförbindelser behövs för att möjliggöra utbyggnad av bostadsområden i Säve. Bohusbanan kan bli en tillgång för Säve och en god förutsättning för en utveckling av områdena runt stationen.

Resultat från gruppintervjuer:

- Lungt och tryggt
- Barnvänligt
- Grönt och vackert
- Närhet till både stad och landsbygd
- Nybyggnation är oerhört viktigt
- Utökade kommunikationer i Säve utgör ett stort behov

Tuve torg
 Stora Holm
 Grimbo
 Hildedal
 Volvo
 Säve flygplats/Göteborg City Airport
 Hästsport

NÄRINGSLIVET I TUVE-SÄVE

Business Region Göteborg, BRG, anger fyra starka sidor hos Göteborgsregionen; industrikapacitet, handelstraditioner, forskning och utveckling samt upplevelse-industri.

Genom Volvo lastvagnars Tuveanläggning, ett antal underleverantörer, flygplatsen med dess närmaste omgivning, tillgången på mark samt transportlederna Hisingsleden och Bohusbanan finns goda förutsättningar för växande industri. Handelstraditionerna är inte lika utvecklade som industrin, men växer i Grimbo och i Hildedal där de stora trädgårdsmästerierna förr låg. Forskning och utveckling finns i relativt liten omfattning i stadsdelen. Närheten till Volvo lastvagnar med dess underleverantörer och till flygplatsen är goda förutsättningar för nyetablering av företag inom forsknings- och utvecklingsområdet.

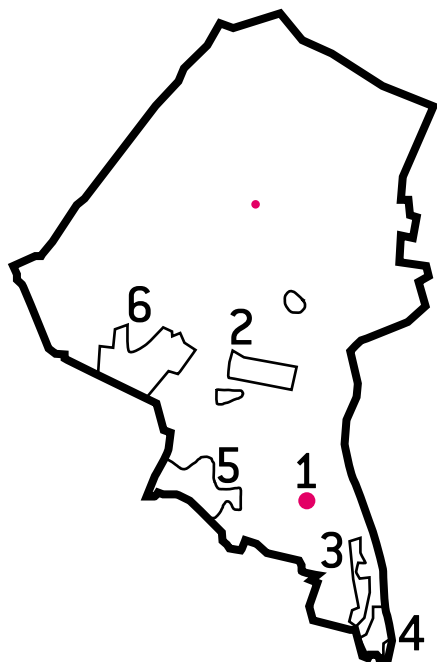
TUVE TORG

Den lokala detaljhandeln för Tuve finns i första hand vid Tuve torg. Här finns två livsmedelsbutiker, konditori, blomsteraffär, klädaffär, apotek, spel- och videoaffär samt frisör. Torget har stor betydelse för invånarna och det är viktigt för Tuve att torget finns. I Säve finns viss handel vid bensinstationen vid Bärby korsväg samt kringstationen. Här är det sannolikt svårt att med nuvarande befolkningsunderlag utöka servicen.

STORA HOLM

Stora Holmsområdet är ett verksamhetsområde med industrier, tjänsteföretag och utbildningsinrättningar som har utvecklats de senaste åren. Området kommer sannolikt att ha goda förutsättningar för framtiden. Entrén till Göteborg City Airport är i behov av att vändas från Kongahällavägen till Norrleden, som har en avsevärt bättre fordonskapacitet. Tillsammans med utvecklingen av galoppbanan och en ny multiarena med speedwaybana, hundkapplöpningsbana och plan för bollsporter strax söder om flygplatsen, har området runt korsningen Holmvägen och Norrleden stora förutsättningar att utvecklas till något positivt för både Tuve-Säve och hela Göteborg. En form av lokalt evenemangsområde med tillhörande service i form av hotell och serviceinrättningar kan skapas. Det angränsande gamla militärområdet, Säve depå, är en resurs för området.

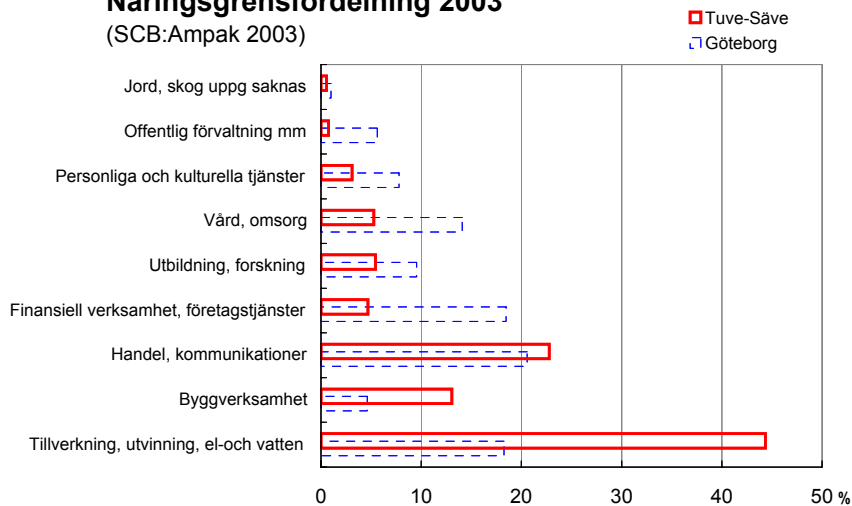
VOLVO



Tuve torg [1], Stora Holm [2], Grimbo [3], Hildedal [4], Volvo [5], Göteborg City Airport [6]

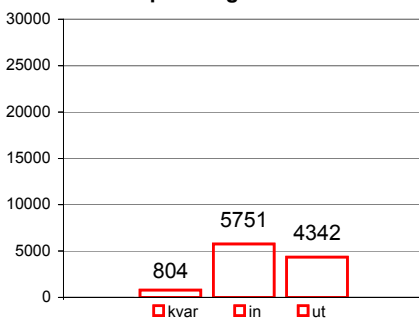
Näringsgrensfördelning 2003

(SCB:Ampak 2003)



Diagrammet över branschfördelning visar de branscher som är geografiskt representerade i stadsdelen. Den aktuella dagbefolkningen, dvs arbetande personer (till skillnad från nattbefolkningen) kan komma var som helst ifrån och visar alltså inte vilka branscher som enbart stadsdelens invånare är sysselsatta i.

Arbetspendling 2004



Pendlingsdiagrammet beskriver stadsdelens natt- och dagbefolkning. Källa: SCB 2004

Tuve-Säves andel av Göteborgs arbetsplatser (dagbefolkning) är 2,38%, totalt 6506.



Volvo lastvagnsfabrik. En Ryan Air flight har landat på Göteborg City Airport. Säve är en av Sveriges hästrikaste oräden

Det största företaget i stadsdelen är Volvo lastvagnar med många anställda som är bosatta i stadsdelen. I anslutning till Volvo växer det upp underleverantörer som vill vara lokaliserade i närheten. Framtiden för Volvo lastvagnar ser ljus ut, vilket är positivt för stadsdelen.

GÖTEBORG CITY AIRPORT

Flygtrafiken spelar en viktig roll i regionens förmåga att kommunicera med omvärlden på längre avstånd. I Säve ligger Göteborgsregionens andra flygplats Göteborg City Airport, som också är Västsveriges andra flygplats och en av Sveriges snabbast växande. Härifrån flyger årligen närmare en halv miljon passagerare. Säve flygplats anlades redan år 1940 som en militär flygflottilj. Flygflottiljen lades ner 1969 och 1976 påbörjades arbetet med att ta över en del av allmänflyget från Landvetter.

År 2001 öppnade Ryanair sin första linje till London. Därefter har flygplatsen expanderat och har idag reguljär trafik till flera europeiska städer. År 2000 inträdde Luftfartsverket som delägare i flygplatsens driftbolag tillsammans med Volvo och Göteborgs kommun. I samband med detta ändrades namnet från Säve flygplats till Göteborg City Airport.

GRIMBO

Grimboområdet med bl a Gårda Johan AB är ett betydelsefullt område för stadsdelen. Företagets expansion har genom åren bidragit till att försköna området genom anläggandet av välordnade byggnader och markområden som golfbana och parkområden.

HILDEDAL

I Hildedal, i stadsdelens västra del vid gränsen mot Lundby, utvecklas handeln som en följd av Backaplans expansion. Bl a har byggvaruhuset Hornbach etablerat en stor butik här. Läget med närheten till Backaplan och till ett välutbyggt vägnät medför ett stort kundunderlag. För stadsdelen innebär det en ökad närhet till denna typ av handel. Eftersom ett annat utbud erbjuds behöver de lokala butikerna vid Tuve torg inte vara hotande av denna utveckling.

HÄSTSPORT

Hästsporten är en viktig näring i Säve. För att den ska kunna utvecklas på rätt sätt är det viktigt med en nära kontakt mellan kommunen och ridsporten, för att kunna bedöma hur många hästar som kan finnas samt hur och var ridstigar samt ridhus ska byggas. Annars riskerar ridsporten att komma i konflikt med andra intressen vilket försvårar dess utveckling.

UTVECKLINGSTENDENSER OCH BEHOV

Flygplatsen blir en allt starkare attraktion för näringslivet. En ny entré till flygplatsen diskuteras i korsningen Holmvägen/Hisingsleden för att förenkla tillgänglighet och minska trafiken på Kongahällavägen. Vagnätet mot Göteborgs centrum men främst mot E 6 behöver förbättras.

Samordning mellan olika intressen är viktig för Tuve-Säves framtida utveckling där näringsliv, friluftsliv och boende skall fungera sida vid sida. Marken är eftertraktad av näringslivet p g a sin närhet till centrala Göteborg. Volvo lastvagnar och dess underleverantörer behöver mer mark. Hästverksamheten behöver en utvecklad organisation och samverkan för att kunna finnas kvar. En fortsatt utveckling av Grimboområdet är önskvärd. Flygbullrets utbredning begränsar möjligheterna att bygga bostäder norr och väster om flygfältet. Däremot kan verksamheter för näringsliv och fritid rymmas i området.



Två livsmedelsbutiker mitt emot vid Tuve torg

- Stora obebyggda markarealer
- Jordbruket dominerar Säve
- Småskalig bebyggelse dominerar Tuve
- Storskaliga verksamhetsområden i Säve, småskaliga i Tuve



Verksamheter i Grimbo och tät/låg bostadsbebyggelse i Tuve

DEN FYSISKA MILJÖN I TUVE-SÄVE

MARKANVÄNDNING

Markens komponenter och samband

Det öppna kulturlandskapet dominerar Tuve-Säves markarealer, med tydliga samband mellan topografi, vattendrag, jordbruk och bebyggelse. Ovanpå det finns ett nyare lager med järnväg och bebyggelse samt senare större sammanhängande bebyggelse- och verksamhetsområden.

Bostäder

Huvuddelen av Tuve-Säves bostäder består av småhus. I Tuve är bebyggelsen planerad under en relativt kort tidsperiod söder om gamla Tuve kyrka och runt Tuve torg. Säves bebyggelse har vuxit som byar i anslutning till den gamla stationen eller tätt intill bergskullarna. En stor del av den övriga bebyggelsen är, på traditionellt bohusländskt vis, placerad ovanpå eller i anslutning till de skogsklädda kullarnas syd- och västsluttningar.

Service och verksamheter

Service i stadsdelen är samlad kring Tuve torg. Vid Säve station och Bärby korsväg finns även viss kommersiell service.

De huvudsakliga verksamhetsområdena är Stora Holm, Volvo, Grimbo och delar av Backaplan. Grimbo, öster om Tuvevägen, har byggts ut under senare år och är inte helt utnyttjat ännu. Kring Stora Holm finns det en möjlighet till ytterligare verksamheter. Närheten till Säve flygplats/Göteborg City Airport och Norrleden är en extra kvalitet.

Vissa av dessa verksamheter tar stora ytor i anspråk, och har karaktären av att vara tunga och störande, tex flygplatsen. Säkerhetsavstånd och skydds-zoner, liksom anläggningarna i sig, begränsar markanvändningen.

Infrastruktur

Vägarna är en blandning av gamla historiskt betingade vägar som Kongahällavägen och raka nybyggda som Norrleden. Den senare är klassad som riksintresse och tillåter bl a transport av farligt gods, med ett skyddsavstånd på 100 meter till tät bostadsbebyggelse och 50 meter till tät kontorsbebyggelse.

Biltätheten i området är högre än normalt i Göteborg. Drygt 80% av hushållen har tillgång till bil, men det finns inga framkomlighetsproblem med köer i området.

Större delen av Tuve är så gott som helt är matat från en gata, Finlandsvägen.

Ur säkerhetssynpunkt är det därför viktigt att Stenebyvägen finns kvar som alternativ tillfartsväg. Med bil anses Tuve vara svårtillgängligt. Det trafikseparerade systemet med återvändsgränder skapar stora omvägar.

I Tuve finns ett väl utbyggt cykelsystem.

Tuve är stombussförsörjt och därigenom är förbindelserna bra med Göteborgs centrala delar. I de mer glest befolkade områdena är befolkningsunderlaget för lågt för god kollektivtrafik. Ett reservat för en spårväg finns utefter Kvillebäcken, men några planer på att bygga ut detta finns inte för närvarande. Det finns också ett reservat för kollektivtrafik norrut från västra Gunnesgårde förbi Tuve torg upp mot Almhöjdsvägen i närheten av Tuve kyrka.

Genom området går Bohusbanan som utgör riksintresse. Den har nyligen rustats upp och trafikerar av pendeltåg och godståg. Säkerhetsavståndet, med avseende på farligt gods, är 80 meter till sammanhållande bostadsbebyggelse och 30 meter till tät bostadsbebyggelse. Detta innebär att samhället Säve bara kan byggas ut mot norr och nordväst. Säve station finns kvar, men inga tåg stannar där.

Blågrön struktur

Växlingen mellan jordbruksmark och gröna kullar skapar stor variation i Tuve-Säves landskap. I och med behovet av grönområden i Göteborg, behöver Hisingsparken och Djupedal förbli grönområden för rekreation. Hisingsparken är föreslaget att bli ett kommunalt naturreservat. Naturområdet kring Nordre älvs dalgång är skyddat som naturreservat, Kvillebäcken/Kvillen är ett attraktivt vattendrag som går genom stadsdelen, skyddat enligt strandskyddslagen. Bäckens är unik genom att den rinner åt två håll, en så kallad bifurkation. Kvillebäcken och våtmarksområdet Hökälla har rustats upp. Genom Tuve rinner också en av Kvillebäckens tillflöden, Hinnebäcken, en lokal tillgång.

St Jörgens golfbana med 18 hål går längs Kvillebäcken i sydost. Strax söder om flygplatsen planeras en ny multiarena med speedway- och hundkapploppsbana samt plan för bollsporter.

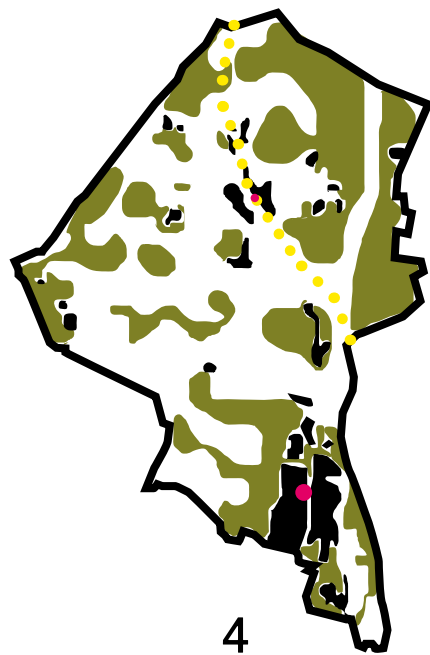
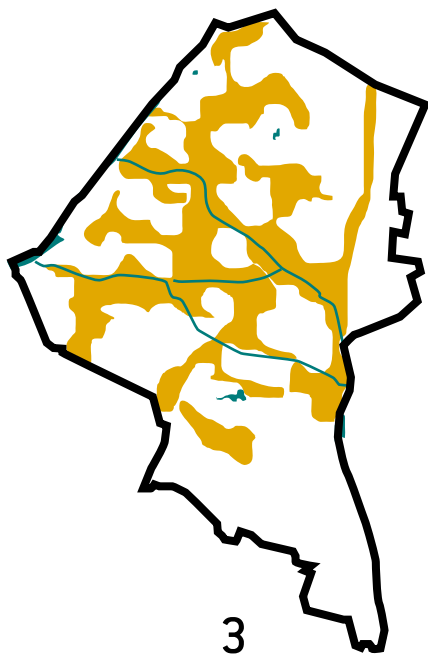
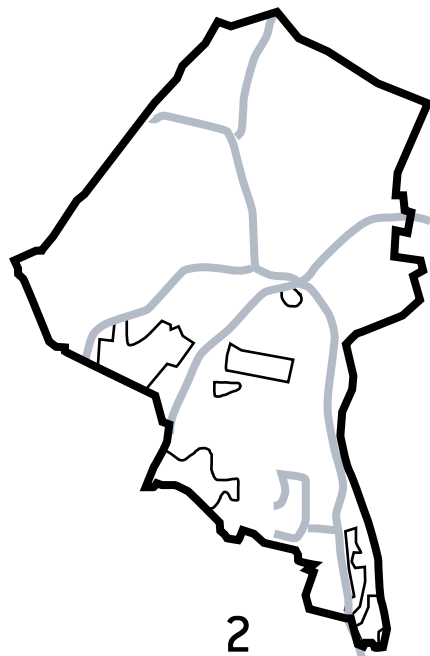
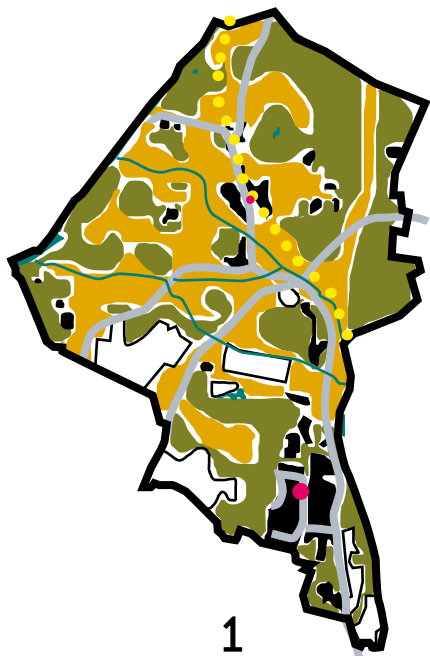
Jordbruk

I Säve finns huvuddelen av Göteborgs jordbruksmark, vilken följer stadsdelens vattendrag. Stora delar är av hög kvalitet. Det är viktigt att den odlingsvärda marken får vara kvar i stora sammanhängande enheter för att skapa en rationell drift och för att ge karaktären av en levande jordbruksbygd.

Intresset för att använda mark till hästhållning är stort. En stor del av jordbruksmarken ägs av kommunen som genom fastighetskontoret arrenderar ut gårdar och mark till hästhållning. Jordbruksmarken används i alltmer omfattande utsträckning till bete och till foder för hästar.



Hökälla våtmarksområde invid Kvillebäcken, Bohusbanan längs Kongahällavägen samt linjärjan vid Kornhall.



Markanvändning:

1. Samlat
2. Vägar och verksamhetsområden
3. Jordbruk och vatten
4. Bostäder, grönområden, spår och torg.

STADSMILJÖ

Tuve-Säve är tvådelat och sträcker sig från stadens mellanområde till dess periferi. Tuve består av en koncentrerad småhusbebyggelse, med torg, stombuss och idrottsplan samt mindre verksamhetsområden. Säve är ett böljande åkerlandskap med älvdalar, oskiftade byar, storskaliga verksamhetsområden och evenemang. Tuve har en lös stadsdelskärna beroende på ett spårreservat med öar av tät/låg bebyggelse. De två kyrkorna i Tuve kan beskriva mötet mellan historia och modern planering. I Säve dominerar det böljande landskapet. Bebyggelsen är samlad runt Säve station.

Landskapet

Åkerlandskap och kuperad natur samt hållmarkskog karaktäriserar stadsdelen. Variation i landskapets terräng och vegetation skapar rum och riktningar. Bergsryggar i nord-sydlig riktning stiger upp ur jordbruksmarken i dalgångarna.

Natura 2000 området Nordre Älvs estuarium är ett nybildat naturreservat. I området ingår också arkipelagen runt Ryskärsfjorden norr om estuariet samt vattenområdet ut till Måvholmen i väster. Flera öar i nordvästra delen av området utgör fågelskyddsområden t ex Måvholmen, Trollö, Stora och lilla Kistholmen. Området är ett välbevarat estuarium med stora grundområden viktiga för vandrande fisk som nejonögon, lax, öring och ål. Estuariet är också ett viktigt reproduktionsområde för tärnor och måsfåglar samt flytt- och övervintringsområde för sjöfågel och vadare. Området är känsligt för exploatering, oljespill, övergödning, nedskräpning, skador på bottensubstrat från fiskeredskap, muddring samt ankring och störningar från rörligt friluftsliv.

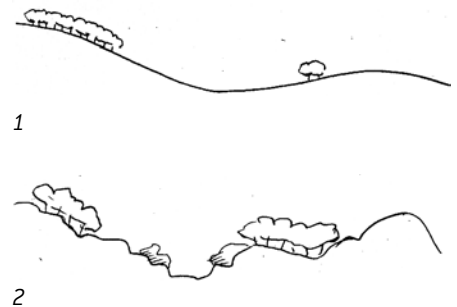
Kvillen som skär genom landskapet, var en gång seglingsbar.

Rasområdet som Tuveskredet 1977 skapade har återställts. Inga andra riskområden bedöms finnas.

Hisingsparken och Djupedal är friluftsområden med vandringsstigar och praktfull natur.

Nordre älvs dalgång har sin egen speciella karaktär. Älvens tröga vatten omges av täta vassar och innanför dessa vidsträckta betesängar och åkrar. Dalgångarna är bördiga och betecknas som god jordbruksmark.

Öxnäs by med omgivande kullar ingår i Natura 2000. Det är ett för regionen unikt odlingslandskap med kontinuerlig hävd under mer än 1000 år. Naturbetesmarkerna är mycket varierade och ofta mosaikartade. På de gamla bykullarna finns en intressant hävdgynnad flora och fauna. Naturreservat planeras för området. Området är känsligt för exploatering, upphörd eller minskad hävd, handelsgödsel och kalk i betes- och slåttermark samt gödslings- och försurningseffekter från



Säves landskapskaraktär är i huvudsak böljande åkerlandskap med skogspartier (1), medan den i Tuve är hållmarksskog (2) (park- och naturförvaltningen).



Bärbykullen med f d Tingshuset och Skändla Sörgård i Skändla.

nedfall av luftburna föroreningar.

2001 invigdes det restaurerade våtmarksområdet Hökälla, vilken utgör en del av Kvillebäckens dalgång. Centralt i området löper bäcken med våtmarker. Övriga delar utgörs av betesmarker, åkrar och skogsdungar. Här finns ett rikt fågelliv och platsen är ett viktigt rekreationsområde.

Kulturhistorisk bebyggelse

Skändlaområdet med Skändla och Assmundstorp är som helhet en mycket värdefull miljö. Skändla by som ursprungligen bestod av tre hemman började troligen växa på 1100-talet. Assmundstorp med sina två hemman är något yngre. Skändlaberget utgjorde riksgrens till Norge när Tuve övertogs av Sverige på 1200-talet. Bebyggelsen i Skändla ger tillsammans med det äldre vägsystemet bilden av en oskiftad by. 1819 drabbades byn av en brand och man var tvungen att bygga upp allt på nytt. När enskiftet genomfördes 1826 placerades skiftena så att gårdarna kunde ligga kvar.

Tuve kyrka och kyrkbacke ligger inom f d Tuve by och i direkt anslutning till ett stort gravfält från järnåldern. Kyrkan, bestående av ett långhus, ett rakt avslutat kor och ett vapenhus, tillkom på 1200-talet och har en dopfont från denna tid utförd av bildhuggaren Thorkillus. Den äldsta delen av kyrkogården omges av en stenmur och höga träd som utgör en viktig del av miljön.

Öxnäs by ligger på en moränkulle bebyggd sedan järnålder och i närheten finns tre gravfält. Byn, med det omgivande odlingslandskapet, fossila åkermarker och gravfält visar jordbrukets utveckling från järnåldern till laga skifte. Den täta bebyggelsen på kullen är en ovanligt välbevarad bymiljö med oskiftad karaktär. Sex-sju gårdar ligger längs smala vägar och i byn finns också värdefulla stenmurar, träd-rader och en damm.

Säve kyrkeby med Säve kyrka eller St Olof som den ibland kallas har sedan tidig medeltid varit socknens centrum. Kyrkan byggdes på 1200-talet och byggdes om runt år 1700 och fick ett välvt tak och en takmålning, ett intressant exempel på det speciella västsvenska dekormåleri som utvecklades under 1700-talet. Området har en väl bevarad bymiljö i anslutning till en kyrka.

Bärbykullen är ett gammalt tingställe på en kulle vid Bärby korsväg. Bebyggelsen består av f d tingshuset, f d härads hövdingebostället och en skola.

Gunnesby skola, Höga gård, Näset 1:2 och Åseby mellangård är annan värdefull bebyggelse i Säve. F d Holms säteri, Torpet Almedal, Tofte kulla, Bergsgården, Huke, Glöstorp, Grimbo Nordgård och Hildedal är annan värdefull bebyggelse i Tuve.

Bebyggelsekaraktär

Tuve-Säves bebyggelse domineras av småskalig bebyggelse. I Tuve tar den form av typisk tät/lågbebyggelse som radhus, atriumhus och andra småhus från miljonprogrammet samt traditionell villabebyggelse, i Säve som gårdar, byar och ett fåtal sammanhållna småhusområden på det böljande landskapet. Den äldre villabebyggelsen i Tuve är placerad i söderslutningar med sina stora trädgårdar rygg i rygg och sammanhållna gator i strikt planmönster. Tättlågtbebyggelsen ligger som separata öar med stora gemensamma grönområden och små privata trädgårdsöar. Här finns en tydlig trafikseparering. Några öar särskiljer sig som storskaliga områden, de flesta mycket välskötta. Verksamhetsområden varierar i skala. Bebyggelsen i Tuve har komplexa samband av cykel- och bilvägar, medan den i Säve förhåller sig till de gamla vägmönstren.



Säves böljande landskap, villa i Tuve och separat trafiksystem i Tuve exemplifierat av gångtunnel.

Stads- och landskapskaraktärer:

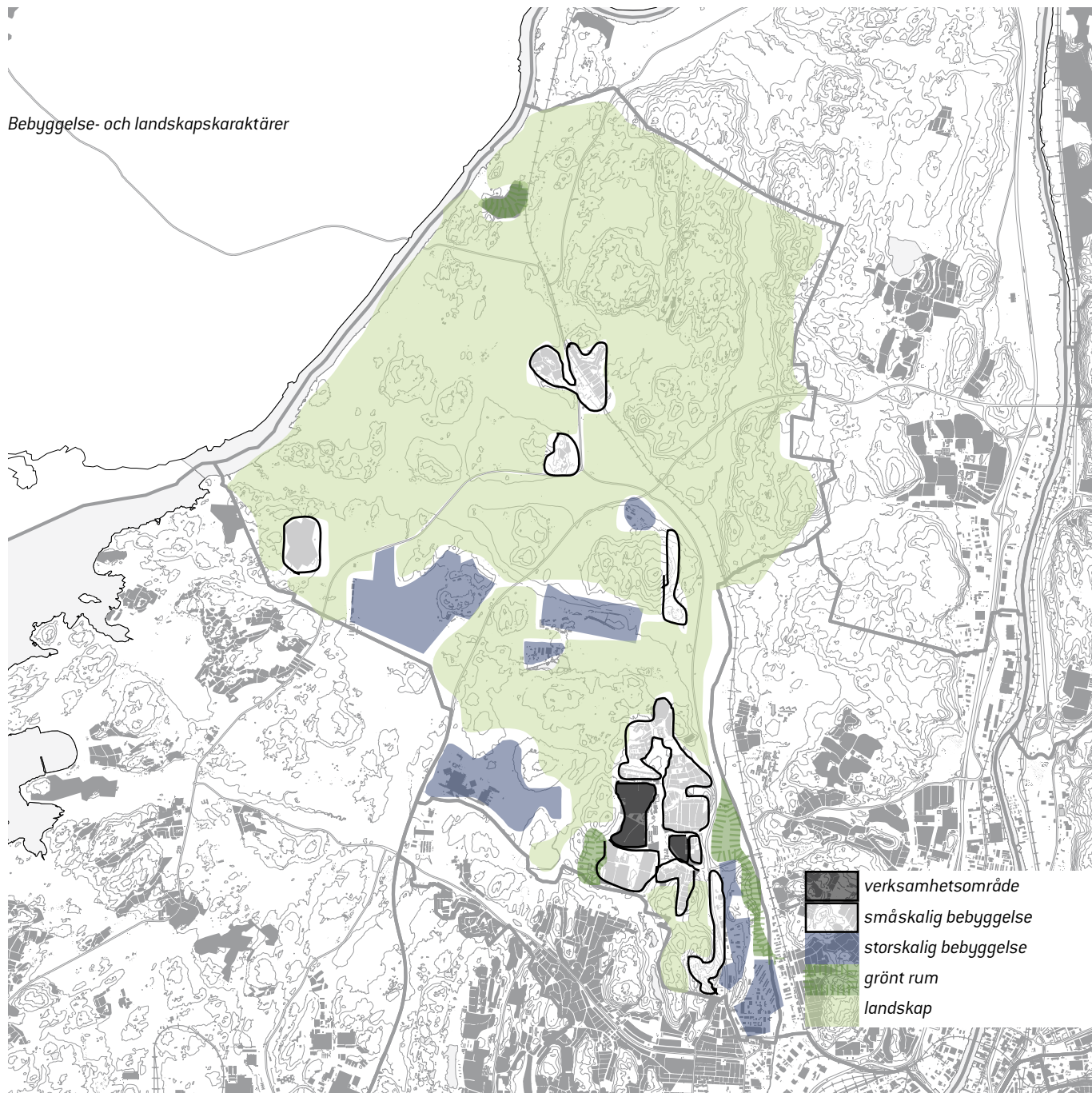
1. Småskalig bebyggelse; tätt/lågt
2. Småskalig bebyggelse; klassisk villa
3. Småskalig bebyggelse; by/gård

4. Storskalig bebyggelse
5. Grönt rum; kolonitradgård
6. Småskaligt verksamhetsområde

7. Storskaligt verksamhetsområde
8. Landskap; böljande åker
9. Landskap; hållmarksskog



Bebyggelse- och landskapskaraktärer



AKTUELLA PLANERINGSUPPGIFTER

I Tuve pågår ett programarbete för nya bostäder arbetas ett program för nya bostäder fram, med syfte att erbjuda kompletterande typer av bebyggelse och förstärka Tuve torg. I Säve ligger tyngdpunkten på planeringen runt korsningen Homvägen och Norrleden. Här planeras verksamhetsområdet Stora Holm och i framtiden kan det bli aktuellt med en ny entré till flygplatsen och fler verksamhetsområden .

Genom Tuve-Säve går Bohusbanan som kan få ett nytt läge i framtiden. Planer finns också på en tvärled mellan Norrleden och E6.

UTVECKLINGSTENDENSER OCH BEHOV

Tuve-Säve är till ytan en av Göteborgs största stadsdelar och till befolkningen en av dess minsta. De stora obebyggda ytorna kan i framtiden användas på flera olika sätt. Verksamheter och bostäder kan lätt hamna i konflikt med varandra. Här krävs en dialog för att tillmötesgå kraven från både det lilla och det stora Göteborg.

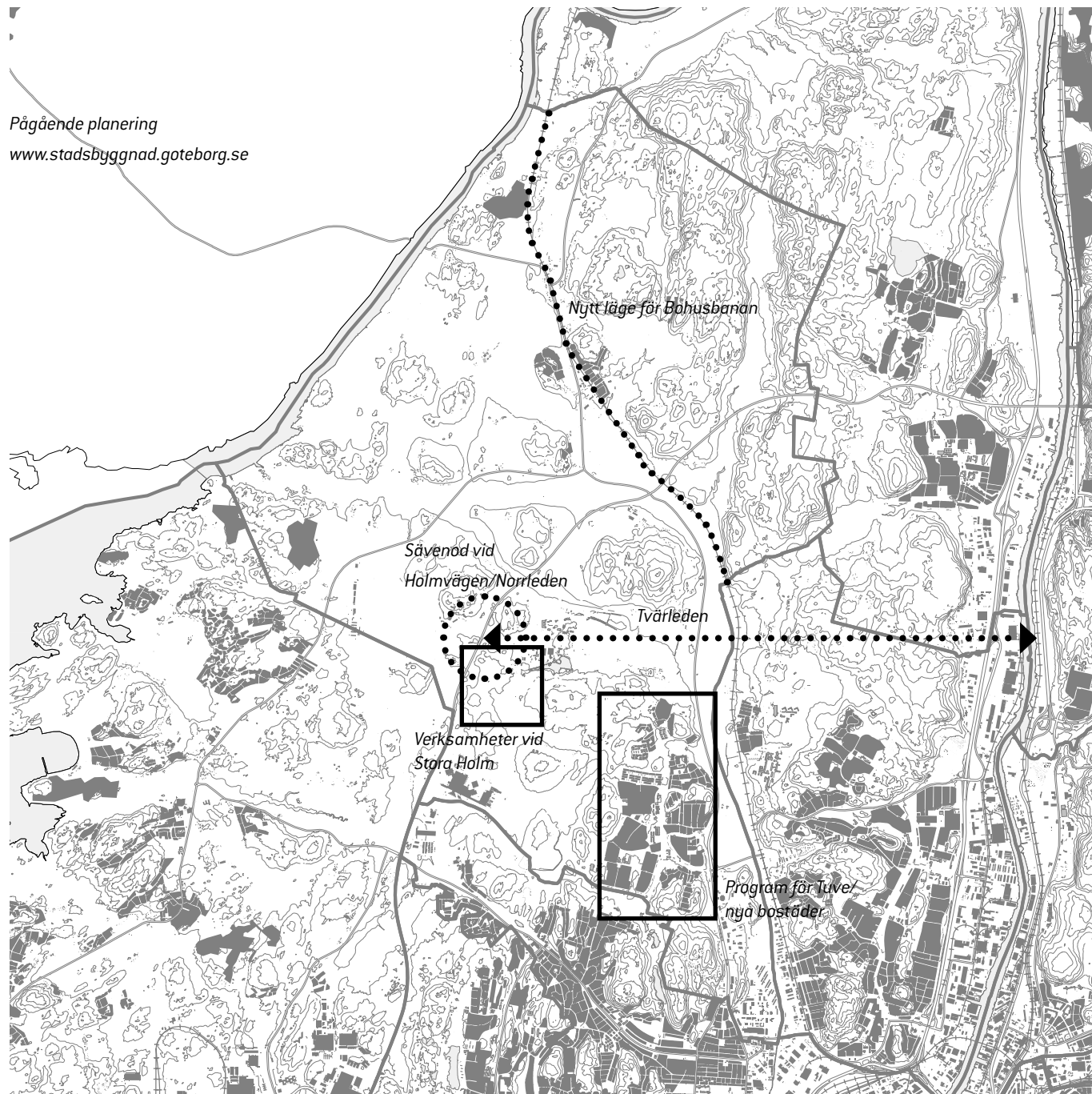
Ett tätare och tydligare Tuve är önskvärt. Skala och täthet diskuteras i ett kompletteringsprogram för nya bostäder. I Tuve finns möjlighet till förtätning av bostäder, med bra kollektivförsörjning och kommunal service. Bättre vägförbindelse efterfrågas mellan Tuve Torg, norra Tuve och Säve.

I Säve är Bohusbanan en tillgång för att i framtiden skapa goda förutsättningar för en effektiv och miljövänlig kommunikation med centrala Göteborg.

Det kommer att finnas ett markbehov för näringslivet i både Tuve och Säve. Koncentration av verksamheter och evenemang till en knutpunkt runt korsningen Norrleden/Holmvägen ger förutsättningar för ett sammanhållet jordbrukslandskap. Närheten till flygplatsen och till Norrleden gör området lättillgängligt och attraktivt. En tvärled till E6 kan ytterligare öka tillgängligheten till området. Det gamla militärområdet vid Säve depå är en tillgång för stadsdelen och har potential för att utvecklas till något intressant. Det nya museet Aerozeum är en god början.

Hisingsparken och Djupedal är park- och naturområden vilka är viktiga att utveckla och säkerställa. För ridsporten finns behov av att skapa sammanhängande stråk mellan stall och ridanläggningar.

Pågående planering
www.stadsbyggnad.goteborg.se



LOKALT PROGRAM ÖPXX (19) TUVE - SÄVE

21 lokala program, ett för varje stadsdel, har tagits fram för att tjäna som underlag till översiktsplanen, ÖPXX. Programmen är beskrivningar av respektive stadsdel i syfte att förstå utvecklingen i stadsdelen, vilka kvaliteter som finns där och vad som behöver utvecklas. De lokala programmen innehåller inga förslag eller avvägningar och är därför ingen beslutshandling. De är en kunskapskälla om de olika stadsdelarna att använda vid översiktlig och detaljplanering. De lokala programmen fungerar också som en introduktion till stadsdelens liv och miljöer för alla som är intresserade.



Göteborgs Stad
Stadsbyggnadskontoret