

# Congratulations

on purchasing your O<sub>2</sub> Xda Flame.

In the following quick tour, you will learn about the basics and major features of your O<sub>2</sub> Xda Flame.





# You are now Npowered!

See how much more you can do with the Xda Flame. Featuring the NVIDIA® GoForce® 5500 GPU, the O<sub>2</sub> Xda Flame is your complete handheld – doubling up as a photo camera, video camcorder, movie player, music centre and console gaming device. Now you can experience:

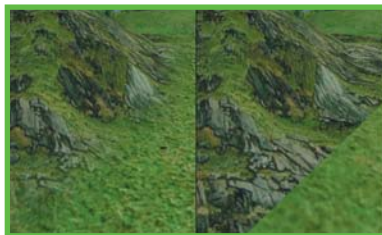
- Smooth DVD-quality video
- Superior quality music
- Vivid, sharp photos
- Console-class 3D gaming
- Hours of multimedia indulgence with less drain on the battery

## The Industry's Most Advanced Texturing Capabilities

High-res textures  
with  
GoForce 3D



High-res textures  
without  
GoForce 3D



Complex  
Texture Blending  
with GoForce

Complex  
Texture Blending  
without GoForce

Images featuring GoForce graphics are taken from the game 'Siege' played on Xda Flame.



## Win Fabulous Prizes!

NVIDIA now makes it even more rewarding for you to share the totally unique sights and sounds of your life. Upload your photos and videos to the Xda Flame micro site. For more info on the promo details, visit:

[www.SeeO2.com/flame](http://www.SeeO2.com/flame)

You can also vote for what you think is the best image, and each week, the image with the most votes will be entered into a final draw to win fabulous prizes from NVIDIA.



# in the box

- **O<sub>2</sub> Xda Flame**—your Windows Mobile-based Pocket PC phone.



- **Stylus**—to operate the touch sensitive screen.



- **Battery**—to power your O<sub>2</sub> Xda Flame.



- **Universal AC adapter**—to charge the battery of your O<sub>2</sub> Xda Flame. It comes with 4 removable plugs that suit your needs.



- **High Quality Stereo Wired Headset**—you can use it to answer, terminate, or toggle between calls by pressing the button on the headset or listening to music or FM radio.



- **Mini USB Cable**—to connect your O<sub>2</sub> Xda Flame to your PC.



- **Getting Started CD**—contains all necessary programs for your O<sub>2</sub> Xda Flame, including ActiveSync 4.2.



- **USB Host cable**—to connect USB Flash drives to your O<sub>2</sub> Xda Flame.



- **TV Out AV cable**—to connect your O<sub>2</sub> Xda Flame to a TV or projector.

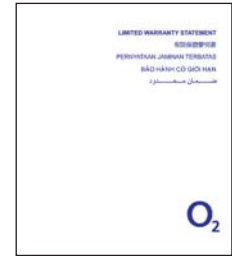


- **Quick Start Guide**—This manual.

- **User Manual**



- **Limited Warranty Statement**—Please read through. It contains all warranty information regarding your O<sub>2</sub> Xda Flame.



\*O<sub>2</sub> may change the contents of the O<sub>2</sub> Xda Flame box in the future. The images here are purely to illustrate what's in the box; the actual contents may look slightly different.

# grand tour I

Before you start,



## 1. LED Indicator

The LED indicator indicates the status of your phone by showing different colors; Static Amber: the phone is being charged.

Green: mobile network is detected.  
Blue: Bluetooth is activated.  
Orange: Wireless LAN is activated.

## 2. VGA CMOS camera

Used for video calls.

## 3. Touch screen

Use the stylus to select items on the screen.

## 4. Navigation pad

Press to navigate up/down and right/left through any of the drop-down menus or program instructions; confirm your selection by pressing the center key.

## 5. Right Soft key

Press to access menus on the right.

let's familiarize ourselves with the phone.



## 6. End key

Press to end a call or exit from application.

## 7. Messaging key

Quick access to Messaging application.

## 8. Windows Start menu

Press to bring up the Start menu.

## 9. Call key

Press to make or receive a call, or press to launch Phone screen.

## 10. Left Soft key

Press to access menus on the left.

## 11. Camera lens

The CMOS camera supports 2-mega-pixel color photo and high quality video recording.

## 12. Battery cover

To remove or replace battery, push and slide out the battery cover.

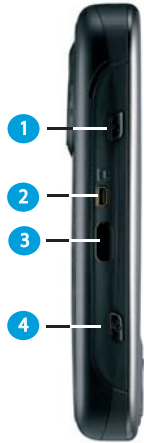
## 13. Flash light

White LED strobe flash.

## 14. Self-portrait mirror

The preview mirror for self-portrait.

# grand tour I



## 1. Record key

Press and hold to record a voice note. Press and release to immediately access **Notes**.

## 2. TV Out

To project images to a TV or projector, connect the plug and play TV out cable here.

## 3. Infrared port

This port allows you to exchange files or data with other devices wirelessly. Furthermore, if you install and activate the application software of the Remote Control function, the Infrared port will be



- the transmission port for the home electric equipment (eg. TV, DVD, and so on).
- 4. Wireless Manager key**  
Quick access to Wireless Manager Menu.
  - 5. Volume keys**  
Press up / down to increase / decrease the volume.
  - 6. Micro SD Card slot**  
Insert Micro SD card here. This is an optional accessory.
  - 7. Camera & Video key**  
Press to launch the camera function and take a picture or high quality video.



## 8. Soft reset

Press here with the stylus to soft reset your phone.

## 9. Stylus & Stylus holder

Storage place for your stylus when it is not in use.

## 10. Power button

Short Press : Enter sleep mode.  
Long Press : Turn on/off your phone.

## 11. Mini-USB connector

Use this connector to synchronize information with your desktop PC, transmit data or recharge the battery.

## 12. Earphone plug

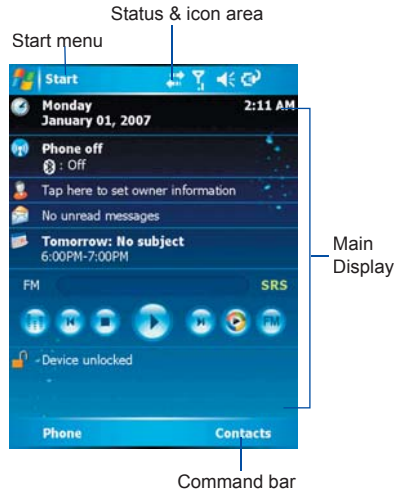
Plug in the stereo headset and you can listen to the FM radio, audio files or use the phone's hands-free kit.

### ! Please note

You can press Power button to enter sleep and lock mode to avoid activating the keypad/touch panel incidentally.

# grand tour II

## A standard Windows



- **Windows Start menu**

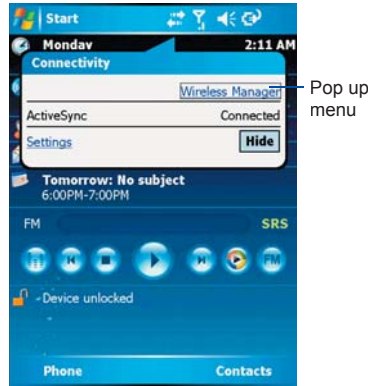
Tap to bring up the Start menu.

- **Status & icon area**

Indicates your current mode and displays notification icons.

- **Main Display**

Depending on the current mode or program, this area shows the major features of the mode. On the Today screen, this area contains shortcuts to certain programs.



- **Command bar**

Depending on the mode, this area contains different features such as input panel and commands to create or edit files.

- **Pop up menu**

This allows you to quickly access an item. Tap on the icon and tap again to perform an action. To cancel it, tap other places on the screen.

## Today Screen displays the following information:

Type	Icons	Description	Type	Icons	Description
Battery		Battery full	Connection		GPRS in range
		Battery alert			Building connection to GPRS
		Battery charging			GPRS Sync
		Battery empty			Strong signal in GPRS
Calls		Call forward			Wi-Fi network in range
		Call on hold			Wi-Fi on
		Data call			Wi-Fi connected
		Missed call			3G in range
		Voice call			3G Sync
		Make a call			Building connection to 3G
Volume		System volume			Sync
		Phone volume			Sync error
		Ringer on			Bluetooth
		Ringer off			Data connected
		Vibrate on			Data disconnected
		Alarm			No SIM card
Message		New SMS / MMS message(s)		Strong signal	
		New voice mail(s)		No signal	
		Push Messages		Roaming	
		New instant message(s)			
Signal Strength		Strong signal			
		No signal			

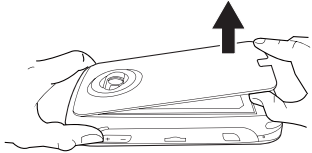
# get ready

Now, you need to do more than

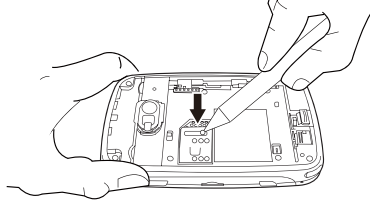
## Inserting SIM/USIM card and battery for first time use.

Before inserting/removing a SIM/USIM card, please make sure that your O<sub>2</sub> Xda Flame is powered off and is not connected to any power supply via USB cable or AC adapter.

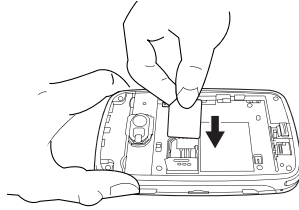
1. Remove the battery cover by gently pulling the clip downwards and then lift out the rear cover in the direction shown below.



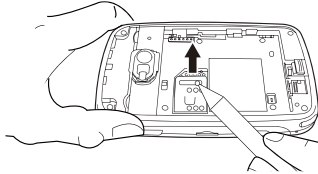
2. Unlock the SIM/USIM card holder by pushing it towards you and lifting it up.



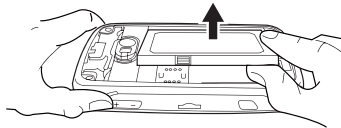
3. Insert the SIM/USIM card with the metallic part facing down and the clipped corner towards the left.



4. Gently press down the SIM/USIM card holder and lock it by sliding it away from you as shown below. Make sure the holder does not bounce back upwards.

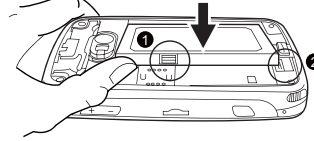


5. Slide the battery into place with the metal connectors facing down and away from you. Push down the back edge until it clips into place.

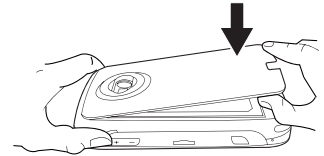


## just read. Use your hands, and let's get your phone ready for use.

6. Once the battery has been inserted, push the side facing you down until it clips into place (1). Slide the clip (2) on the right of the battery compartment towards the battery.



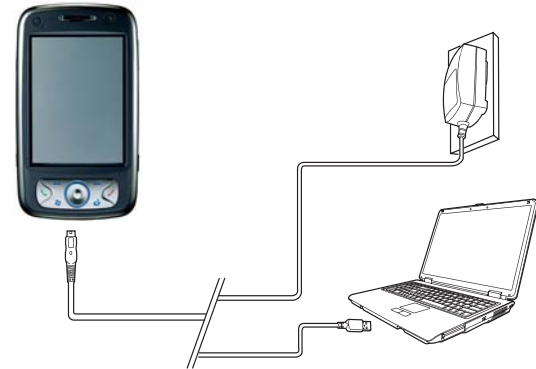
7. Slide the cover back into place and push down until it clicks.



Note: Reverse the process to remove the battery and SIM/USIM card.

## Charging the battery

The battery is not fully charged when delivered. It takes approximately 4 hours for a new or depleted battery to be fully charged.



- **Universal AC Adapter:** Connect the battery charger to a suitable main power socket and plug the charger into the connector of your O<sub>2</sub> Xda Flame.

- **USB Cable:** Connect your O<sub>2</sub> Xda Flame to your PC's USB port with the bundled USB cable as shown above.



# power on

---

Power on your O<sub>2</sub> Xda Flame by pressing the power button on top of the phone. A welcome screen will appear and prompt you to perform the touch-screen introduction and calibration test.

Enter your PIN number for your SIM/USIM card if prompted. You can enable/disable or change the PIN of the SIM/USIM card in your O<sub>2</sub> Xda Flame.

## Please note

If you enter the wrong PIN three times, the SIM/USIM card will be blocked automatically. To unblock your SIM/USIM, contact your service provider.

To copy SIM/USIM Contacts to your phone, tap the required contact from **Contacts** and tap **Menu > Copy Contact**.

# synchronization

---

Your O<sub>2</sub> Xda Flame is designed to complement your PC as a PDA so that you can synchronize information between a PC or Microsoft® Exchange Server™ and your O<sub>2</sub> Xda Flame.

- First, install ActiveSync 4.2 or later on the PC.
- Choose a connection type between your O<sub>2</sub> Xda Flame and your PC: USB cable, Bluetooth or infrared.
- Select the type of information (Contacts, Calendar, Task, Note, Outlook Email) you wish to synchronize.
- Start synchronizing information.

# connectivity

---

Your O<sub>2</sub> Xda Flame has powerful networking functions that enable you to connect to the Internet or Intranet by using a number

of different methods: GPRS / WCDMA, Bluetooth, Wireless LAN, Network card, and Terminal Server Client.

# play & go

---

If your friends happen to see your cool new device, they might ask you: "What's so special about your phone?" Well, here are the answers.

## • Basic calling

Press the call key to enter the Phone Dialer screen, so your O<sub>2</sub> Xda Flame can make/receive calls.

## • Messaging

Your O<sub>2</sub> Xda Flame supports all major types of messaging services: SMS, MMS, Chat, Voicemail, E-mail and MSN Services, enabling you to exploit the full range of communication possibilities.

## • Pictures & Videos

The built-in digital camera allows you to snap photos and take video clips with accompanying audio. You can store them in your phone's Album and send them via MMS or E-mail.

## • O<sub>2</sub> MediaPlus

This user-friendly interface allows you to easily manage media files and gives easy access to different players such as FM Radio and Windows Media Player.

## • Surfing

You can access the Internet using Internet Explorer. Moreover, the O<sub>2</sub> Connect program links you to the O<sub>2</sub> homepage ([seo2.com](http://seo2.com)) and provides you with the latest software updates.

## • Video Calling

You can make video calls by tapping the **Video Call** button.



# service and support

For more information about your O<sub>2</sub> PDA phone, answers to Frequently Asked Questions, documentation and software upgrades, please visit [www.seeO2.com](http://www.seeO2.com). You can also register online to receive information on updates and promotions.

Should you have further enquiries or feedback, please log on to [www.seeO2.com/contactus](http://www.seeO2.com/contactus) to fill in the relevant forms, and our online support team will get back to you.

Alternatively, you may call us for assistance. For a complete list of customer service phone numbers in your area, please refer to your O<sub>2</sub> Warranty Card

## phone care

### • Handling

Do not expose the device to excessive moisture and do not handle with wet hands.

### • Cleaning

- Never place your O<sub>2</sub> Xda Flame face down as the screen can be easily scratched.
- Switch off and wipe with a damp (Not wet) cloth. Do Not use solvents.
- Use a cotton swab to clean the camera lenses.

### • Storage

- Avoid extremes of temperature.
- The screen is fragile and could be damaged if forced into tight spaces.

## FAQs

### Why my phone does not turn on when I press the power button?

Either you didn't press the key long enough, or the phone has shut down because the battery power level is too low to make calls. Recharge the battery fully.

### How do I turn off the screen display or wake up the phone?

The screen display will turn on or off each time you short press the power button. If you long press the power button, the phone will be powered off or on, depending on its current status.

### My phone displays 'Insert SIM', what does this mean?

You must insert the SIM card before you can use the phone. If it is already installed, remove and clean the blank area with a dry cloth, then insert again.

### My phone displays 'INVALID or missing SIM card', what does this mean?

The phone is SIM-locked and will not accept the inserted SIM card. Insert the correct SIM card or contact your network operator.

### My phone displays 'EMERGENCY ONLY', what does this mean?

Your SIM card is not properly installed or configured, or you are out of network range.

### My phone displays 'NO NETWORK', what does this mean?

You're outside network range or there is no clear path to the transmitter. If you're inside a building, try moving towards a window.

### Some calls are not processed. What is wrong?

A call bar has been set to restrict phone usage. Check the call barring status and cancel if necessary.

### Someone else is receiving my calls. What is wrong?

Call Forward feature could have been activated. Cancel call forwarding function if necessary.

### Can I send and receive emails and surf the Mobile Internet on my phone?

Yes. Your phone has Web capability, which means that you can access the Internet from your phone. For sending and receiving emails, please refer to the user manual or contact O<sub>2</sub> Customer Service.

### How do I take out the micro SD card from the SD adapter?

The card slot on this phone is designed for micro SD cards. To remove the micro SD card from the SD card adapter, please hold the SD card adapter with one hand; slightly lift the end of the micro SD card and pull.

### Where can I check why my phone has gone wrong?

Tap **Start > Programs > Self Diagnostics** to run diagnostic tests on your system. Otherwise, have your warranty card and phone ready and contact your local dealer.

# 恭喜您

選擇了這台 O<sub>2</sub> Xda Flame。

在下面的快速導覽中，您將會瞭解這台 O<sub>2</sub> Xda Flame 的各項基本和主要功能。





# 手機在手， 威力十足！

O2 Xda Flame具有相機、影片攝錄機、影片播放器、音樂中心和主控台遊戲裝置等功能，以及 NVIDIA GoForce 5500 GPU，使你擁有一台完美的PDA 手機，現在您可以體驗：

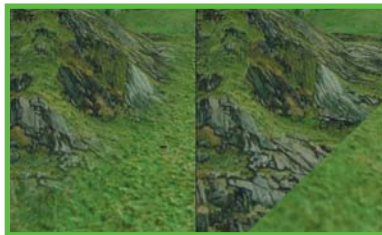
- 流暢的 DVD 品質影片
- 優異品質音樂
- 生動鮮明的相片
- 主控台等級 3D 遊戲功能
- 更長久的多媒體使用時間，更少的電池電力消耗

## 業界最先進材質構成功能

使用  
GoForce 3D  
的高解析度材質效果



未使用  
GoForce 3D  
的高解析度材質效果



使用  
GoForce  
的複雜材質混合效果

未使用  
GoForce  
的複雜材質混合效果

使用 GoForce 圖像的影像是取自可於 Xda Flame 上進行的遊戲 Siege。



## 贏得大獎！

現在，NVIDIA 讓您有機會分享生活中的特殊景象和聲音，藉此贏得大獎。將您的相片與短片上傳到 Xda Flame 網站。如需更多關於活動的資訊，請造訪：

[www.SeeO2.com/flame](http://www.SeeO2.com/flame)

您也可以為心目中的最佳影像投票，每週票數最高的影像將會參加最後決選，贏家可以獲得來自 NVIDIA 的精美獎項。



# 包裝內容

- **O<sub>2</sub> Xda Flame**—您的 Windows Mobile Pocket PC 手機



- **手寫筆**—用來操作觸控式螢幕。
- **電池**—為 O<sub>2</sub> Xda Flame 供應電力。



- **通用 AC 電源供應器**—用來為 O<sub>2</sub> Xda Flame 的電池進行充電。隨附有 4 個可更換的接頭，能配合您的需要。



- **高品質立體聲有線耳機**—按下耳機上的按鈕，接聽、結束通話或在多個通話間切換，也可以收聽音樂或 FM 收音機。



- **電視輸出 AV 纜線**—將您的 O<sub>2</sub> Xda Flame 連接電視或投影機。



- **用戶使用手冊**



- **迷你 USB 連接線**—用來連接您的 O<sub>2</sub> Xda Flame 至個人或手提電腦。



- **USB Host 纜線**—將 USB 快閃磁碟機連接至您的 O<sub>2</sub> Xda Flame。



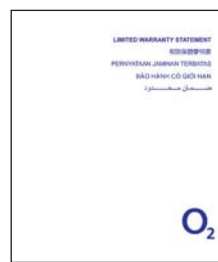
- **快速使用手冊**—本手冊。



- **入門光碟**—含有全部 O<sub>2</sub> Xda Flame 所需的程式，包括 ActiveSync 4.2。



- **有限保證聲明書**—請詳閱。其中包含所有 O<sub>2</sub> Xda Flame 的相關責任擔保資訊。



\*O<sub>2</sub> 未來可能會變更 O<sub>2</sub> Xda Flame 包裝盒上的說明內容。此處的圖片僅用於說明包裝盒內所含物品。實物可能和圖片稍有不同。

# 第一部份導覽

在您開始使用前，

讓我們先熟悉手機各項功用。



## 1. LED 指示燈

LED 指示燈會以不同顏色的燈光指出手機的狀態：

- 琥珀色：手機充電中。
- 綠色：偵測到行動網路。
- 藍色：藍芽功能已啟用。
- 橙色：無線 LAN 已啟用。

## 2. VGA CMOS 相機

用於視訊電話。

## 3. 觸控式螢幕

使用手寫筆即可選取螢幕上的項目。

## 4. 方向選擇鍵

按下向上/向下鍵和向右/向左鍵，可以在所有下拉式功能表或程式指示中移動，按下中央選擇鍵可以確認選取項目。

## 5. 右邊軟體鍵

按下此鍵可以存取右側的功能表。

## 6. 結束鍵

按下此鍵可結束通話或退出應用程式。

## 7. 訊息鍵

快速進入訊息應用程式。



## 8. Windows [開始] 功能表

按下此鍵可開啟 [開始] 功能表。

## 9. 通話鍵

按下此鍵可撥打或接聽電話，也可以啟動 [電話] 畫面。

## 10. 左邊軟體鍵

按下此鍵可存取左側的功能表。

## 11. 相機鏡頭

CMOS 相機支援拍攝 2 百萬像素彩色相片及錄製高品質影片。

## 12. 電池蓋

要取下或裝回電池，請將電池蓋下壓並向外推出。

## 13. 閃燈

白色 LED 閃光燈。

## 14. 自拍鏡

自拍用預覽鏡頭。

# 第一部份導覽



## 1. 錄音鍵

長按此鍵可以錄製語音記事。短按此鍵可以立即存取記事。

## 2. 電視輸出

要將影像投射至電視或投影機，請在此接上隨插即用電視輸出纜線。

## 3. 紅外線連接埠

此連接埠可以讓您與其他裝置無線交換檔案或資料。此外，如果您安裝並啟動了遙控功能應用程式軟體，紅外線連接埠就會是家用電子裝置 (例如電視、DVD 等) 的傳輸連接埠。

## 4. 無線控制管理鍵

快速存取 [無線控制管理鍵] 功能表。

## 5. 音量鍵

按向上/向下可以增加/降低音量。

## 6. Micro SD 卡插槽

在此處插入 Micro SD 卡。此為選用配件。

## 7. 相機與視訊鍵

按下此鍵可啟動相機功能，拍攝相片或高品質影片。



## 8. 軟體重設

以手寫筆按一下這裡，可以為手機進行軟體重設。

## 9. 手寫筆和手寫筆插槽

不使用時放置手寫筆的位置。

## 10. 電源按鈕

短按：進入睡眠模式。

長按：開啟/關閉手機。

## 11. 迷你 USB 接頭

使用此接頭可以與您的個人或手提電腦同步資訊、傳輸資料或為電池充電。

## 12. 耳機插孔

插入立體聲耳機即可收聽 FM 收音機、音訊檔或使用手機的免持聽筒配件。

## ! 請注意

您可以按下電源按鈕，進入睡眠和鎖定模式，避免誤觸時啟動鍵台/觸控面板。

# 第二部份導覽

標準的 Windows



## Windows [開始] 功能表

點選此處可開啟 [開始] 功能表。

## 狀態和圖示區域

指示您目前的狀態並顯示通知圖示。

## 主要顯示幕

視目前模式或程式而定，此區域會顯示模式之主要功能。在 [Today] 畫面上，此區域會包含特定程式的捷徑。

## 指令列

視模式而定，此區域會包含不同功能，例如輸入面板，以及建立或編輯檔案的指令。

## 快捷功能表

此功能表能讓您快速存取項目。點選圖示兩次可以執行動作。要取消動作，請點選螢幕上的其他位置。

[Today] 畫面會顯示下列資訊：

類型	圖示	說明	類型	圖示	說明	
電池		電池滿電	連線		位於 GPRS 範圍內	
		電池電力不足			正在建立 GPRS 連線	
		電池充電中			GPRS 同步	
通話		電力不足			GPRS 訊號強度	位於 Wi-Fi 網路範圍內
		來電轉接			Wi-Fi 開啟	Wi-Fi 已連線
		通話保留			位於 3G 範圍內	3G 同步
		數據通訊			正在建立 3G 連線	同步
		未接來電			同步錯誤	藍芽
音量		語音通話			資料連線已建立	資料連線已中斷
		撥打電話			未插入 SIM 卡	
		系統音量				
		手機音量				
		響鈴開啟				
訊息		響鈴關閉				
		震動開啟				
		鬧鐘				
		新簡訊/多媒體簡訊				
訊號強度		新語音郵件				
		Push 郵件				
		新即時訊息				
		訊號強度				
		無訊號				
		漫遊中				



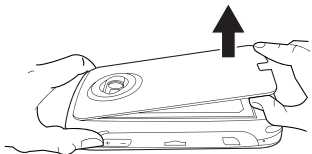
# 開始使用

現在，請您親自動手。

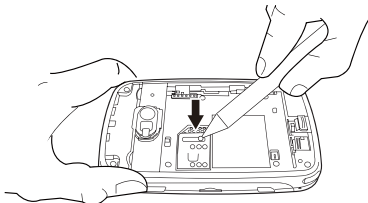
第一次使用時，請插入 SIM/USIM 卡和電池。

在插入/取出 SIM/USIM 卡之前，請確認 O<sub>2</sub> Xda Flame 電源已關閉且未透過 USB 連接線或 AC 電源供應器連接任何電源。

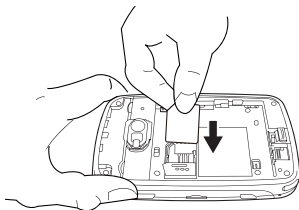
1. 輕輕將卡栓向下拉，然後以下圖所示方向抬起後蓋，取出電池蓋。



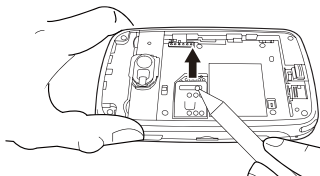
2. 將卡片槽向您的方向推，再向上拉起，將 SIM/USIM 卡片槽解除鎖定。



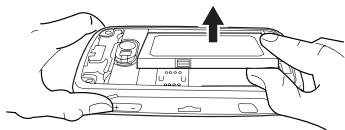
3. 將 SIM/USIM 卡帶有金屬部分的一面朝下，缺角的一邊向左，插入卡片槽中。



4. 輕輕將 SIM/USIM 卡片槽向下壓，並以下圖所示向外推出以鎖定。確認卡片槽不會向上彈回原位。

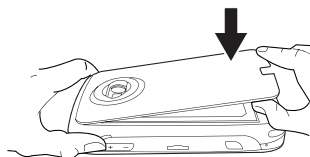
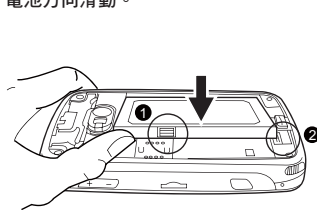


5. 將電池上帶有金屬接頭的部分向下並朝外後滑入定位。將後方邊緣向下壓，直到卡入定位。



請您自己按部就班將手機準備就緒。

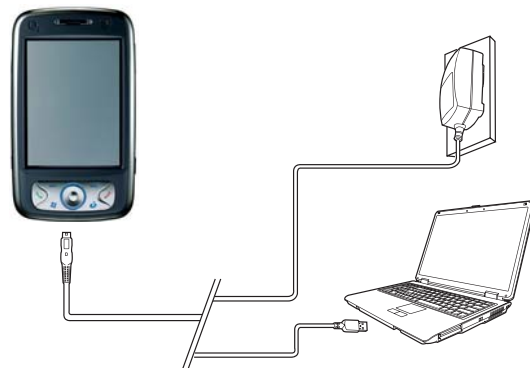
6. 裝入電池後，將朝向您的一側向下壓，直到卡入定位 (1)。將電池槽右邊的卡栓 (2) 向電池方向滑動。
7. 將電池蓋滑回原位並向下壓，直到發出固定的聲音。



注意：將程序反向進行，即可取下電池和 SIM/USIM 卡。

## 為電池充電

出貨時電池並未充滿電。全新或電力已用完的電池需要約 4 小時才能完全充電。



- **通用 AC 電源供應器：**將電池充電器接上適合的主電源插座，並將充電器插入 O<sub>2</sub> Xda Flame 的接頭。

- **USB 連接線：**如上所示，使用隨附的 USB 連接線將 O<sub>2</sub> Xda Flame 接到個人或手提電腦的 USB 連接埠。

# 開啟電源

按下手機頂端的電源鍵，開啟 O<sub>2</sub> Xda Flame 的電源。會出現歡迎畫面並提示您執行觸控式螢幕簡介及校正測試。

收到提示時，為 SIM/USIM 卡輸入您的 PIN 碼。您可以啟用/停用或變更 O<sub>2</sub> Xda Flame 的 SIM/USIM 卡 PIN 碼。

# 同步

您的 O<sub>2</sub> Xda Flame 是專為與個人或手提電腦搭配使用（與 PDA 相同）而設計，讓您可以在個人或手提電腦或 Microsoft® Exchange Server™ 和 O<sub>2</sub> Xda Flame 之間同步資訊。

## 請注意

如果您輸入錯誤的 PIN 碼三次，SIM/USIM 卡將會自動鎖定。要解除 SIM/USIM 卡鎖定，請連絡您的電訊服務供應商。

要將 SIM/USIM 卡連絡人複製到手機，請從**連絡人**點選需要的連絡人，再點選**功能表** > **複製連絡人**。

- 首先，在個人或手提電腦上安裝 Active-Sync 4.2 或更新的版本。
- 為 O<sub>2</sub> Xda Flame 和個人或手提電腦之間的連線選取連線方式：USB 連接線、藍牙或紅外線。
- 選取要同步的資訊類型（連絡人、行事曆、工作、記事、Outlook 電子郵件）。
- 開始同步資訊。

# 連線

您的 O<sub>2</sub> Xda Flame 具有優異的網路功能，能讓您使用多種不同方法連線網際網路：

GPRS/WCDMA、Bluetooth、無線區域網路、網路卡以及終端機伺服器用戶端。

# 隨時隨地盡享娛樂

當友人看到您的新手機時，也許會問您「這支手機有什麼特別？」以下就是答案。

## • 基本通話功能

按下通話鍵進入 [電話撥號] 畫面，讓您的 O<sub>2</sub> Xda Flame 能夠撥打/接聽電話。

## • 訊息中心

您的 O<sub>2</sub> Xda Flame 支援所有主要訊息服務類型：簡訊、多媒體簡訊、聊天、語音信箱、電子郵件和 MSN 服務等，能讓您嘗試各種通訊的可能性。

## • 圖片與視訊

內建數位相機能讓您拍攝相片並錄製帶有音訊的視訊短片。您可以將相片儲存在手機的相簿並透過多媒體簡訊或電子郵件傳送。

## • O<sub>2</sub> MediaPlus

此方便易用的介面能讓您輕易地管理媒體檔案，並能讓您輕鬆存取不同的播放程式，例如 FM 收音機和 Windows Media Player。

## • 網頁瀏覽

您可以使用 Internet Explorer 存取網際網路。此外，O<sub>2</sub> 連線程式會讓您連接 O<sub>2</sub> 主頁 ([seeo2.com](http://seeo2.com)) 並提供您最新的軟體更新。

## • 視訊電話

您可以點選視訊電話按鈕，撥打視訊電話。

# 服務與支援

如需更多關於 O<sub>2</sub> PDA 手機、常見問題回答、文件和軟體升級的資訊，請造訪 [www.seeO2.com](http://www.seeO2.com)。您也可以進行線上註冊，以接收更新和優惠資訊。

如果您有其他疑問或意見，請登入 [www.seeO2.com/contactus](http://www.seeO2.com/contactus) 填寫相關表格，我們的線上支援小組會回覆您。

您也可以來電請求協助。如需客戶服務電話號碼完整清單，請參考您的 O<sub>2</sub> 有限保證聲明書。

# 手機維護

## ● 操作

請勿將裝置暴露於過份潮濕處，且不要在手未乾時操作手機。

## ● 清潔

- 請勿將您的 O<sub>2</sub> Xda Flame 朝下放置，因為螢幕可能會刮傷。
- 關閉電源並以略濕（不要真正沾濕）的布擦拭。不要使用任何溶劑。
- 使用棉籤清潔相機鏡頭。

## ● 儲存

- 避免存放於溫度過高或過低的地點。
- 螢幕較為脆弱，如果將手機塞進狹窄空間內，可能損傷螢幕。

# 常見問題

## 按下電源按鈕時，為何手機沒有開機？

可能按下電源鍵的時間不夠長，或手機因為電池電量過低，無法通話而開機。請將電池充滿電。

## 要如何關閉或開啟螢幕顯示？

螢幕顯示會於每次您短按電源鍵時開啟或關閉。如果您長按電源鍵，手機電源會關閉或開啟，視手機目前狀態而定。

## 我的手機顯示「插入 SIM 卡」，這是什麼意思？

您必須插入 SIM 卡才能使用手機。如果您已經裝入卡片，請取出並以乾布清潔卡片放置位置，然後再次插入 SIM 卡。

## 我的手機顯示「缺少 SIM 卡或卡片無效」，這是什麼意思？

手機 SIM 卡已鎖定，將不會接受您所插入的 SIM 卡。請插入正確的 SIM 卡或連絡您的網路業者。

## 我的手機顯示「只能打緊急電話」，這是什麼意思？

您的 SIM 卡未正確安裝或設定，或您的位置在網路範圍之外。

## 我的手機顯示「沒有可用的網路」，這是什麼意思？

您的位置在網路範圍之外，或和基地台之間有障礙存在。如果您身處大廈內部，請朝向窗邊移動。

## 無法進行某些通話。這是怎麼回事？

已設定限制手機使用的通話限制。請檢查通話限制狀態並視需要加以取消。

## 其他人接到我的電話。這是怎麼回事？

來電轉接功能可能已啟用。視需要取消來電轉接功能。

## 我可以用手機傳送和接收電子郵件並瀏覽行動網際網路嗎？

可以。您的手機具有網路功能，也就是說，您可以使用手機漫遊網際網路。關於傳送與接收電子郵件方面的資訊，請參閱使用者手冊或連絡 O<sub>2</sub> 客戶服務。

## 要如何從 SD 轉接卡中取出 Micro SD 卡？

本手機的擴充卡插槽是專為 Micro SD 卡設計。要從 SD 轉接卡中取出 Micro SD 卡，請以一手拿著 SD 轉接卡，以另一手輕拉起 Micro SD 卡的末端並拉出。

## 我要在何處檢查手機為何出問題？

點選 [\[開始\]](#) > [\[程式集\]](#) > [\[自我診斷\]](#)，在您的系統上執行診斷測試。您也可以準備好您的有限保證聲明書和手機並連絡當地經銷商。

# Selamat

atas pembelian O<sub>2</sub> Xda Flame Anda.

Dalam petunjuk cepat berikut, Anda akan mempelajari tentang fitur dasar dan fitur utama pada O<sub>2</sub> Xda Flame.





# Kini Anda Lebih Leluasa!

Lihatlah berapa banyak lagi yang dapat Anda lakukan dengan Xda Flame. Dengan menghadirkan NVIDIA® GoForce® 5500 GPU, O<sub>2</sub> Xda Flame adalah perangkat genggam lengkap Anda – sekaligus sebagai kamera foto, camcorder video, pemutar film, pusat musik, dan perangkat permainan konsol. Kini, Anda dapat menikmati:

- Video halus berkualitas DVD
- Musik berkualitas unggul
- Foto tajam, Vivid
- Permainan 3D Kelas-konsol
- Berjam-jam multimedia kegemaran dengan sedikit daya baterai

## Kemampuan Penteksturan Industri Terkini

Tekstur beresolusi tinggi dengan GoForce 3D



Tekstur beresolusi tinggi tanpa GoForce 3D



Kompleks Perpaduan Tekstur dengan GoForce

Kompleks Perpaduan Tekstur tanpa GoForce

Gambar yang menampilkan grafis GoForce diambil dari permainan 'Siege' yang diputar pada Xda Flame.



## Menangkan Hadiah Menakjubkan!

NVIDIA kini bahkan kian berharga bagi Anda untuk berbagi pemandangan dan suara yang benar-benar unik dalam kehidupan Anda. Pindahkan foto dan video Anda ke situs mikro Xda Flame. Untuk informasi lebih lanjut tentang rincian promo, kunjungi:

[www.SeeO2.com/flame](http://www.SeeO2.com/flame)

Anda juga dapat memilih gambar yang Anda rasa paling baik, dan setiap minggu, gambar yang paling banyak dipilih akan memasuki pemilihan terakhir untuk memenangkan hadiah menakjubkan dari NVIDIA.



# Isi kemasan

- **O<sub>2</sub> Xda Flame**—Telepon Pocket PC Anda berbasis Windows-Bergerak.



- **Stylus**—Untuk mengoperasikan layar sensitif sentuh.



- **Baterai**—Untuk memberi daya pada O<sub>2</sub> Xda Flame.



- **Adaptor AC universal**—Untuk mengisi baterai O<sub>2</sub> Xda Flame. Adaptor ini hadir bersama 4 colokan yang sesuai dengan kebutuhan Anda.



- **Headset Kabel Berkualitas Tinggi**—Anda dapat menggunakannya untuk menjawab, menghentikan, beralih di antara panggilan dengan menekan tombol pada headset, atau untuk mendengarkan musik maupun radio FM.



- **Kabel USB Mini**—Untuk menghubungkan O<sub>2</sub> Xda Flame ke PC Anda.



- **Kabel AV Keluaran TV**—Untuk menghubungkan O<sub>2</sub> Xda Flame ke TV atau proyektor.



- **Kabel Induk USB**—Untuk menghubungkan drive USB Flash ke O<sub>2</sub> Xda Flame.



- **Panduan Pengguna**



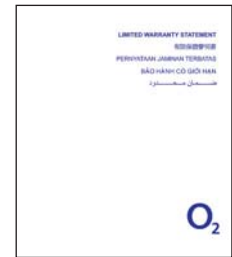
- **Panduan Persiapan Cepat**—Panduan ini.



- **CD Persiapan**—Beriisi semua program penting untuk O<sub>2</sub> Xda Flame Anda, termasuk Active-Sync 4.2.



- **Pernyataan Jaminan Terbatas**—Baca secara menyeluruh. Pernyataan ini berisi seluruh informasi tentang jaminan untuk O<sub>2</sub> Xda Flame Anda.



\*Di masa mendatang, O<sub>2</sub> dapat mengubah isi kemasan O<sub>2</sub> Xda Flame. Gambar yang terdapat dalam buku ini semata-mata untuk mengilustrasikan isi kemasan, isi sebenarnya mungkin tampak sedikit berbeda.

# Petunjuk Utama I

Sebelum Memulai,



## 1. Indikator LED

Indikator LED mengindikasikan status telepon Anda dengan menunjukkan beragam warna; Amber Statis: telepon sedang diisi daya.  
Hijau: jaringan seluler terdeteksi.  
Biru: Bluetooth diaktifkan.  
Oranye: LAN Nirkabel diaktifkan.

## 2. Kamera CMOS VGA

Digunakan untuk panggilan video.

## 3. Layar Sentuh

Gunakan stylus untuk memilih item pada layar.

## 4. Panel Navigasi

Tekan untuk mengarahkan ke atas/bawah dan kanan/kiri melalui menu drop-down atau petunjuk program; konfirmasi pemilihan Anda dengan menekan tombol tengah.

## 5. Tombol Sentuh Kanan

Tekan untuk mengakses menu di sebelah kanan.

Mari kenali lebih jauh telepon kita sendiri.



## 6. Tombol Putus

Tekan untuk mengakhiri panggilan atau keluar dari aplikasi.

## 7. Tombol Pesan

Akses cepat ke aplikasi Pesan.

## 8. Menu Start Windows

Tekan untuk membuka menu Start.

## 9. Tombol Panggil

Tekan untuk membuat atau menerima panggilan, atau tekan untuk membuka layar telepon.

## 10. Tombol Sentuh Kiri

Tekan untuk mengakses menu di sebelah kiri.

## 11. Lensa Kamera

Kamera CMOS mendukung foto berwarna 2-mega-piksel dan perekaman video kualitas tinggi.

## 12. Penutup Baterai

Untuk mengeluarkan atau memasang kembali baterai, tekan dan geser penutup baterai keluar.

## 13. Lampu Kilat

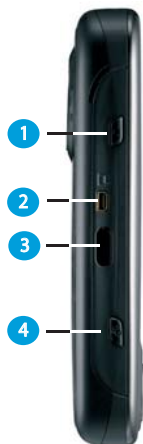
LED berkedip putih.

## 14. Cermin Potret-Diri

Cermin pratayang untuk potret diri.



# Petunjuk Utama I



## 1. Tombol Rekam

Tekan terus untuk merekam pesan suara. Tekan dan lepaskan untuk segera mengakses [Notes](#).

## 2. Keluaran TV

Untuk memproyeksikan gambar ke TV atau proyektor, hubung-dan-aktifkan kabel keluaran TV di sini.

## 3. Rongga Inframerah

Rongga ini memungkinkan Anda untuk mempertukarkan file atau data dengan perangkat lainnya secara nirkabel. Lebih lanjut, jika Anda menginstal dan mengaktifkan perangkat lunak aplikasi dari fungsi Remote Control, maka rongga



inframerah akan berfungsi sebagai rongga transmisi untuk peralatan elektronik rumah tangga (misal, TV, DVD, dan sebagainya).

## 4. Tombol Pengatur Nirkabel

Akses cepat ke Menu Wireless Manager.

## 5. Tombol Volume

Tekan ke atas / bawah untuk menaikkan / menurunkan volume.

## 6. Slot Kartu Micro-SD

Masukkan kartu Micro-SD di sini. Kartu ini merupakan aksesori tambahan.

## 7. Tombol Kamera & Video

Tekan untuk membuka fungsi kamera, kemudian ambillah gambar atau video berkualitas tinggi.



## 8. Soft reset

Tekan di sini dengan menggunakan stylus untuk mengatur ulang telepon Anda secara normal.

## 9. Stylus & Tempat Stylus

Tempat penyimpanan stylus Anda saat sedang tidak digunakan.

## 10. Tombol Daya

Tekan Singkat : Memasuki mode tidur.  
Tekan Lama : Mengaktifkan/ menonaktifkan telepon Anda.

## 11. Konektor Mini-USB

Gunakan konektor ini untuk mensinkronkan informasi dengan PC

desktop Anda, mengirim data, atau mengisi baterai.

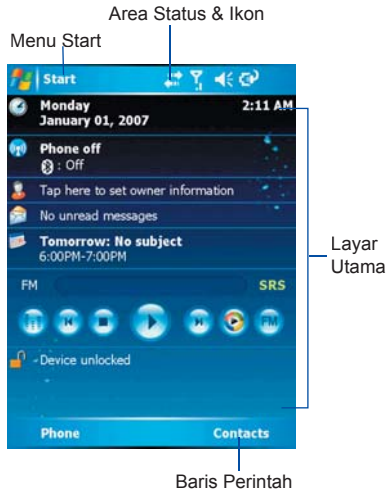
## 12. Soket Lubang Suara

Hubungkan headset stereo dan Anda dapat mendengarkan radio FM, file audio, atau menggunakan perangkat handsfree telepon.

## ! Perhatian

Anda dapat menekan tombol Daya untuk memasuki mode tidur dan terkunci guna menghindari pengaktifan panel keypad/sentuh secara tidak sengaja.

# Petunjuk Utama II Windows Standar



## • Menu Start Windows

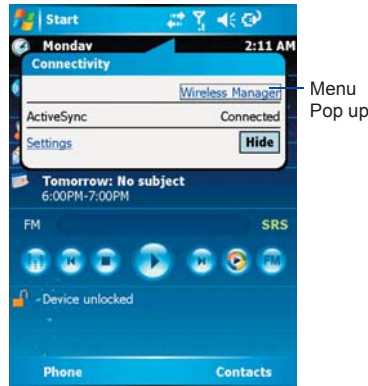
Tekan untuk membuka menu Start.

## • Area Status & Ikon

Mengindikasikan mode Anda yang sedang aktif dan menampilkan ikon notifikasi.

## • Tampilan Utama

Tergantung pada mode atau program yang sedang aktif, area ini akan menampilkan fitur-fitur mode penting. Pada layar Today, area ini berisi cara pintas ke program-program tertentu.



## • Baris Perintah

Tergantung pada mode, area ini berisi berbagai fitur, seperti panel input dan perintah untuk membuat atau mengedit file.

## • Menu Pop Up

Menu ini memungkinkan Anda untuk mengakses dengan cepat sebuah item. Tekan pada ikon, kemudian tekan lagi untuk menjalankan sebuah fungsi. Untuk membatalkannya, tekan sembarang tempat pada layar.

## Layar Today menampilkan informasi berikut:

Jenis	Ikon	Keterangan	Jenis	Ikon	Keterangan
Baterai		Baterai penuh	Koneksi		GPRS dalam jangkauan
		Peringatan baterai			Membangun koneksi ke GPRS
		Baterai kosong			GPRS Sync
Panggilan		Penerusan panggilan			Sinyal kuat dalam jangkauan GPRS
		Panggilan tertunda			Jaringan Wi-Fi dalam jangkauan
		Panggilan data			Wi-Fi aktif
		Panggilan tak terjawab			Wi-Fi terhubung
		Panggilan suara			3G dalam jangkauan
		Membuat panggilan			3G Sync
Volume		Volume sistem			Membangun koneksi ke 3G Sync
		Volume telepon			Kesalahan Sync
		Dering aktif		Data terhubung	
		Dering tidak aktif		Hubungan data terputus	
		Getar aktif		Tidak ada kartu SIM	
Pesan		Pesan SMS / MMS baru			
		Pesan suara baru			
		Pesan Dorong			
Kekuatan Sinyal		Pesan instan baru			
		Sinyal kuat			
		Tidak ada sinyal			
		Roaming			

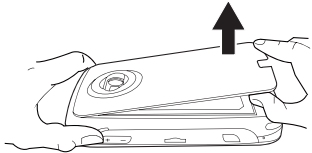
# Bersiaplah

Kini, Anda harus beraksi lebih jauh ketimbang

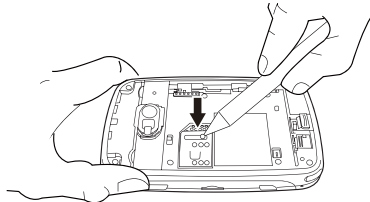
Memasukkan kartu SIM/USIM dan baterai untuk penggunaan pertama kali.

Sebelum memasukkan/mengeluarkan kartu SIM/USIM, pastikan O<sub>2</sub> Xda Flame Anda dinonaktifkan dan tidak terhubung ke catu daya melalui kabel USB atau adaptor AC.

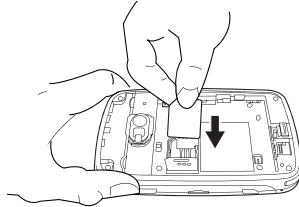
1. Lepas penutup baterai dengan mendorong klip secara perlahan ke arah bawah, kemudian angkat penutup belakang tersebut sesuai arah pada gambar di bawah.



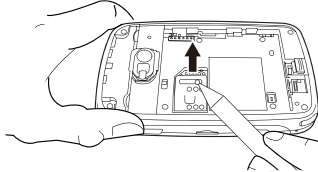
2. Lepas pengunci tempat kartu SIM/USIM dengan mendorongnya ke arah Anda dan mengangkatnya.



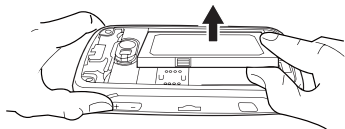
3. Masukkan kartu SIM/USIM dengan bagian logam menghadap ke bawah dan bagian sudut yang terpotong ke arah kiri.



4. Tekan kartu SIM/USIM ke bawah secara perlahan, kemudian kencangkan dengan mengesernya menjauhi Anda seperti gambar di bawah. Pastikan tempat tersebut tidak terpental kembali ke atas.

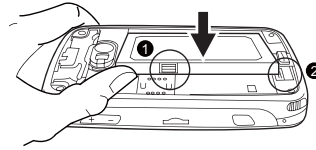


5. Geser baterai ke tempat dengan konektor logam menghadap ke bawah dan menjauhi Anda. Dorong tepi belakang ke bawah hingga masuk pada tempatnya.

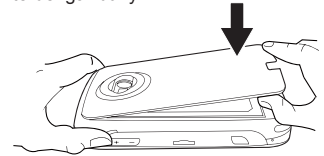


sekadar membaca. Gunakan tangan Anda, dan siapkan telepon untuk dipergunakan.

6. Jika baterai telah dimasukkan, dorong bagian samping yang menghadap Anda ke bawah hingga masuk pada tempatnya (1). Geser klip (2) yang berada di sisi kanan kompartemen baterai ke arah baterai.



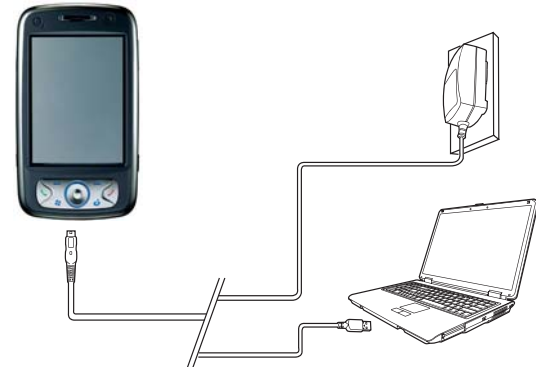
7. Geser kembali penutup ke tempatnya, kemudian dorong ke bawah hingga terdengar bunyi 'klik'.



Catatan: Lakukan tahapan ini secara terbalik untuk mengeluarkan baterai dan kartu SIM/USIM.

## Mengisi Baterai

Daya baterai tidak terisi penuh ketika diserahkan. Pengisian hingga penuh memerlukan waktu kira-kira 4 jam untuk baterai yang baru atau kosong.



- **Adaptor AC Universal:** Hubungkan pengisi daya baterai ke soket daya utama yang sesuai, kemudian colokkan pengisi daya ke dalam konektor O<sub>2</sub> Xda Flame Anda.

- **Kabel USB:** Hubungkan O<sub>2</sub> Xda Flame ke rongga USB PC Anda yang dikemas bersama kabel USB, seperti gambar di atas.

# Pengaktifan

---

Aktifkan O<sub>2</sub> Xda Flame Anda dengan menekan tombol daya di bagian atas telepon.

Layar pembuka akan muncul dan meminta Anda untuk menjalankan pengenalan layar sentuh dan tes kalibrasi.

Masukkan nomor PIN Anda untuk kartu SIM/USIM jika diminta. Anda dapat mengaktifkan/menonaktifkan atau mengubah PIN kartu SIM/USIM dalam O<sub>2</sub> Xda Flame.

## Perhatian

Jika Anda memasukkan PIN yang salah sebanyak 3 kali, kartu SIM/USIM akan diblokir secara otomatis. Untuk membuka blokir SIM/USIM Anda, hubungi penyedia layanan.

Untuk menyalin Kontak SIM/USIM ke telepon Anda, tekan kontak yang diperlukan dari **Contacts**, kemudian tekan **Menu > Copy Contact**.

# Sinkronisasi

---

O<sub>2</sub> Xda Flame Anda didesain untuk melengkapi PC sebagai PDA, sehingga Anda dapat mensinkronkan informasi di antara PC atau Microsoft® Exchange Server™ dan O<sub>2</sub> Xda Flame.

- Pertama-tama, instal ActiveSync 4.2 atau versi terbaru pada PC.
- Pilih jenis koneksi antara O<sub>2</sub> Xda Flame dan PC: kabel USB, Bluetooth atau inframerah.
- Pilih jenis informasi (Contacts, Calendar, Task, Note, Outlook Email) yang ingin Anda sinkronkan.
- Mulai mensinkronkan informasi.

# Konektivitas

---

O<sub>2</sub> Xda Flame Anda memiliki fungsi jaringan mutakhir yang memungkinkan Anda untuk terhubung ke Internet atau Intranet dengan

menggunakan sejumlah ragam metode: GPRS / WCDMA, Bluetooth, LAN Nirkabel, Kartu jaringan, dan Terminal Server Client.

# Putar & Nikmati

---

Jika teman-teman Anda melihat perangkat baru Anda yang keren, mereka mungkin akan bertanya: "Apa yang paling spesial dari telepon Anda?" Maka, inilah jawabannya.

## • Panggilan Dasar

Tekan tombol panggil untuk memasuki layar Phone Dialer, sehingga O<sub>2</sub> Xda Flame Anda dapat membuat/menerima panggilan.

## • Pesan

O<sub>2</sub> Xda Flame Anda mendukung seluruh jenis layanan pesan penting: SMS, MMS, Chat, Pesan suara, E-mail dan Layanan MSN, yang memungkinkan Anda untuk melakukan serangkaian komunikasi.

## • Gambar & Video

Kamera digital internal memungkinkan Anda untuk menangkap foto dan mengambil klip video dengan disertai audio. Anda dapat menyimpannya dalam Album telepon dan MMS atau E-mail.

## • O<sub>2</sub> MediaPlus

Antarmuka yang ramah-pengguna ini memungkinkan Anda untuk mengelola file media dan memberi akses secara mudah ke berbagai pemutar, seperti Radio FM dan Windows Media Player.

## • Menjelajah

Anda dapat mengakses Internet menggunakan Internet Explorer. Selain itu, program O<sub>2</sub> Connect akan menghubungkan Anda ke situs O<sub>2</sub> ([seeo2.com](http://seeo2.com)) dan memberi Anda pembaruan perangkat lunak terkini.

## • Panggilan Video

Anda dapat membuat panggilan video dengan menekan tombol **Panggilan Video**.

# Layanan dan Dukungan

Untuk informasi lebih lanjut tentang telepon O<sub>2</sub> PDA, jawaban Pertanyaan Umum, dokumentasi, dan peningkatan kemampuan perangkat lunak, kunjungi [www.seeO2.com](http://www.seeO2.com). Anda juga dapat mendaftar secara online untuk menerima informasi tentang pembaruan dan promosi.

Jika Anda memiliki pertanyaan atau saran lebih lanjut, masuklah ke [www.seeO2.com/contact-us](http://www.seeO2.com/contact-us) untuk mengisi formulir yang sesuai, dan tim dukungan online kami akan menghubungi Anda.

Atau, Anda dapat menghubungi kami untuk memperoleh bantuan. Untuk daftar lengkap nomor telepon layanan pelanggan di wilayah Anda, lihat Kartu Garansi O<sub>2</sub> Anda

# Perawatan Telepon

## • Penanganan

Jangan biarkan perangkat berada di tempat yang sangat lembab dan jangan pegang dengan tangan yang basah.

## • Pembersihan

- Jangan sekali-kali meletakkan O<sub>2</sub> Xda Flame menghadap ke bawah karena layarnya dapat mudah tergores.
- Matikan telepon, kemudian seka dengan kain yang lembab (Tidak basah). Jangan gunakan cairan pembersih.
- Gunakan penyeka berbahan katun untuk membersihkan lensakamera.

## • Penyimpanan

- Hindari suhu ekstrim.
- Layar bersifat rapuh dan bisa rusak jika dipaksa masuk ke dalam ruang yang sempit.

# Pertanyaan Umum

## Mengapa telepon saya tidak mau hidup jika saya menekan tombol daya?

Jika Anda tidak cukup lama menekan tombol, atau telepon mati karena tingkat daya baterai terlalu rendah untuk membuat panggilan, isi kembali baterai hingga penuh.

## Bagaimana saya menonaktifkan tampilan layar atau membangunkan telepon?

Tampilan layar akan aktif atau nonaktif setiap kali Anda menekan tombol daya. Jika Anda menekan terus tombol daya, telepon akan nonaktif atau aktif, tergantung pada status aktifnya.

## Telepon saya akan menampilkan 'Insert SIM', apakah maksudnya?

Anda harus memasukkan kartu SIM sebelum dapat menggunakan telepon. Jika kartu telah terpasang, keluarkan dan bersihkan area yang kosong dengan kain bersih, kemudian masukkan lagi kartu tersebut.

## Telepon saya menampilkan 'INVALID or missing SIM card', apakah maksudnya?

Telepon dalam keadaan SIM-terkunci, dan tidak akan menerima kartu SIM yang dimasukkan. Masukkan kartu SIM yang benar atau hubungi operator jaringan Anda.

## Telepon saya menampilkan 'EMERGENCY ONLY', apakah maksudnya?

Kartu SIM Anda tidak terpasang atau tidak dikonfigurasi secara benar, atau Anda berada di luar jangkauan jaringan.

## Telepon saya menampilkan 'NO NETWORK', apakah maksudnya?

Anda berada di luar jangkauan jaringan

atau tidak terdapat jalur yang bersih ke pemancar. Jika Anda berada di dalam sebuah bangunan, pindahlah ke arah jendela.

## Beberapa panggilan tidak diproses. Apa yang terjadi?

Pembatasan panggilan telah diatur untuk membatasi penggunaan telepon. Periksa status pembatasan panggilan dan batalkan bila perlu.

## Seseorang lainnya menerima panggilan saya. Apa yang terjadi?

Fitur Penerusan Panggilan mungkin telah diaktifkan. Batalkan semua fungsi penerusan bila perlu.

## Dapatkah saya mengirim dan menerima e-mail serta menjelajah Internet Bergerak pada telepon saya?

Ya. Telepon Anda memiliki kemampuan Web yang artinya Anda dapat mengakses Internet dari telepon Anda. Untuk mengirim dan menerima e-mail, lihat panduan pengguna atau hubungi Layanan Pelanggan O<sub>2</sub>.

## Bagaimana saya mengeluarkan kartu micro-SD dari adaptor SD?

Slot kartu pada telepon ini didesain untuk kartu micro-SD. Untuk mengeluarkan kartu micro-SD dari adaptor kartu SD, pegang adaptor kartu tersebut dengan satu tangan, angkat perlahan bagian ujungnya, kemudian tarik.

## Di manakah saya dapat memeriksakan masalah pada telepon saya?

Tekan **Start** > **Programs** > **Self Diagnostics** untuk menjalankan tes diagnostik pada sistem Anda.

Atau, siapkan kartu garansi dan telepon Anda, kemudian hubungi dealer setempat.

# الخدمة والدعم

للحصول على المزيد من المعلومات حول هاتف O<sub>2</sub> والمساعد وإجابات الأسئلة الشائعة والوثائق وترقيات البرامج، برجاء زيارة موقع [www.seeO2.com](http://www.seeO2.com). تستطيع التسجيل على الإنترنت للحصول على المعلومات المتعلقة بالتحديثات والعروض الترويجية.

إذا كان لديك أي استفسارات إضافية أو تعليق، برجاء تسجيل الدخول إلى الرابط [www.seeO2.com/contactus](http://www.seeO2.com/contactus) لملء النماذج الخاصة بذلك وسيرد عليك فريق الدعم الفوري في أقرب فرصة.

فضلاً عن ذلك، تستطيع الاتصال بنا للحصول على المساعدة. للحصول على قائمة كاملة بأرقام خدمة العملاء المتوافرة في منطقتك، برجاء الرجوع إلى بطاقة ضمان O<sub>2</sub>

# العناية بالهاتف

## التناول

يجب عدم تعرض الجهاز إلى الرطوبة الشديدة وعدم تناوله بأيدي مبتلة.

## التنظيف

– يجب عدم وضع هاتف O<sub>2</sub> Xda Flame بحيث يكون وجهه لأسفل حيث يمكن أن تتعرض الشاشة للخدش بسهولة.

– أوقف تشغيل الهاتف وامسحه باستخدام قطعة قماش جافة (وليست رطبة). يجب عدم استخدام المواد المذيبة.

– استخدم قطعة قطن لتنظيف عدسة الكاميرا.

## التخزين

– تجنب تعرض الجهاز لدرجات الحرارة العالية.  
– الشاشة هشة ويمكن أن تتعرض للتلف إذا تم دفعها في أماكن ضيقة.

# الأسئلة الشائعة

## لماذا لا يعمل الهاتف عندما اضغظ على مفتاح الطاقة؟

إما أنك لم تضغظ على المفتاح لفترة طويلة كافية أو يتوقف تشغيل الهاتف لأن مستوى طاقة البطارية منخفض للغاية لدرجة لا يمكن معها إجراء المكالمات. أعد شحن البطارية بالكامل.

## كيف أستطيع إيقاف تشغيل عرض الشاشة أو إيقاف الهاتف؟

يتم تشغيل أو إيقاف عرض الشاشة في كل مرة يتم فيها الضغظ لفترة قصيرة على زر الطاقة. عند الضغظ لفترة طويلة، يتم تشغيل أو إيقاف الهاتف، وذلك حسب الحالة الراهنة.

## يعرض الهاتف رسالة "Insert SIM"، ما المقصود بهذه الرسالة؟

يجب إدخال بطاقة SIM قبل أن تتمكن من استخدام الهاتف. إذا كانت بطاقة SIM مركبة بالفعل، ففكها ونظف المنطقة الفارغة باستخدام قطعة قماش جافة، ثم أدخلها مرة أخرى.

## يعرض الهاتف رسالة "INVALID or missing SIM card"، ما المقصود بهذه الرسالة؟

تم قفل بطاقة SIM الخاصة بالهاتف ولن يقبل الهاتف بطاقة SIM التي تم إدخالها. ركب بطاقة SIM أو اتصل بمشغل الشبكة.

## يعرض الهاتف رسالة "EMERGENCY ONLY"، ما المقصود بهذه الرسالة؟

لم يتم تركيب أو تهيئة بطاقة SIM بشكل جيد أو أنك خارج نطاق تغطية الشبكة.

## يعرض الهاتف رسالة "NO NETWORK"، ما المقصود بهذه الرسالة؟

أنت خارج نطاق تغطية الشبكة أو لا يوجد مسار واضح لجهاز الإرسال. إذا كنت داخل مبنى، حاول الاتجاه نحو النافذة.

## لا يمكن إجراء بعض المكالمات. ما الخطأ الذي يمنع ذلك؟

تم إعداد منع المكالمات لتقييد استخدام الهاتف. تأكد من حالة حظر المكالمات وقم بإلغائها عند الضرورة.

## يتلقى شخص آخر المكالمات الخاصة بي. ما الخطأ الذي يؤدي إلى ذلك؟

من الممكن أن يكون قد تم تنشيط ميزة توجيه المكالمات. ألغ وظيفة توجيه المكالمات عند الضرورة.

## هل أستطيع إرسال واستلام رسائل البريد الإلكتروني وتصفح الإنترنت عبر الهاتف؟

نعم. يستطيع الهاتف الاتصال بالويب، ويعني ذلك أنك تستطيع الاتصال بالإنترنت عبر الهاتف. لمعرفة المزيد من المعلومات حول إرسال وتلقي رسائل البريد الإلكتروني، برجاء الرجوع إلى دليل المستخدم أو الاتصال بخدمة عملاء O<sub>2</sub>.

## كيف أستطيع إخراج بطاقة micro SD من مهائئ SD؟

تم تصميم فتحة البطاقة بالهاتف لكي تستوعب بطاقات micro SD. لإخراج بطاقة micro SD من مهائئ بطاقة SD، برجاء حمل مهائئ بطاقة SD بيد واحدة؛ وارفع برفق طرف بطاقة micro SD واجذبها.

## كيف أستطيع معرفة سبب الخطأ الذي حدث للهاتف؟

انقر فوق **Start > Programs > Self Diagnostics** لإجراء اختبارات التشخيص بالنظام. أو بدلاً من ذلك جهز بطاقة الضمان والهاتف، واتصل بالوكيل المحلي.

# توصيل الطاقة

شغل هاتف O2 Xda Flame بالضغظ على مفتاح الطاقة الموجود بالجزء العلوي من الهاتف. تظهر شاشة الترحيب وتطالبك بإجراء اختبار ضبط ومعايرة شاشة العرض للمسمة.

أدخل رقم PIN لبطاقة SIM/USIM إذا طُلب منك ذلك. تستطيع تشغيل/تعطيل أو تغيير رقم PIN لبطاقة SIM/USIM الخاصة بهاتف O2 Xda Flame.

## برجاء ملاحظة

في حالة إدخال رقم PIN خطأ ثلاث مرات، يتم إقفال بطاقة SIM/USIM تلقائيًا. لإلغاء قفل بطاقة SIM/USIM، اتصل بمزود الخدمة.

لنسخ الأسماء الموجودة ببطاقة SIM/USIM إلى الهاتف، انقر فوق الاسم المطلوب من **Contacts** وانقر فوق **Menu > Copy Contact**.

# مزمنة البيانات

تم تصميم هاتف O2 Xda Flame لكي يكمل الكمبيوتر كجهاز مساعد بحيث يمكن مزمنة المعلومات بين كمبيوتر أو ملقم Microsoft® Exchange Server™ و هاتف O2 Xda Flame.

- أولاً ثبت برنامج 4.2 ActiveSync أو إصدار أحدث على جهاز الكمبيوتر الشخصي.
- حدد نوع الاتصال بين هاتف O2 Xda Flame والكمبيوتر: كابل USB أو بلوتوث أو اتصال عن طريق الأشعة تحت الحمراء.
- حدد نوع المعلومات **Contacts** أو **Calendar** أو **Task** أو **Note** أو **Outlook Email** التي ترغب في مزامنتها.
- ابدأ مزامنة المعلومات.

# التوصيل

يشتمل هاتف O2 Xda Flame على وظائف شبكات تتيح لك الاتصال بالإنترنت أو الشبكة الداخلية باستخدام أساليب مختلفة: GPRS / WCDMA وبلوتوث وشبكة الاتصال اللاسلكية وبطاقة الشبكة وملقم Terminal Server Client.

# التشغيل و الانطلاق

إذا صادف ورأى أصدقاؤك هذا الجهاز الجديد الرائع، فربما يتسألون: "ما الذي يميز هذا الهاتف؟" حسنًا إليك الإجابات.

## الاتصال الأساسي

اضغط على مفتاح المكالمات للدخول إلى شاشة Phone Dialer حتى يستطيع هاتف O2 Xda Flame إجراء/ تلقي المكالمات.

## الرسائل

يدعم هاتف O2 Xda Flame كل أنواع خدمة الرسائل الرئيسية: SMS وMMS والردشة والبريد الصوتي والبريد الإلكتروني وخدمات MSN، مما يتيح لك استخدام المجموعة الكاملة لوسائل الاتصال.

## الصور ومقاطع الفيديو

تتيح لك الكاميرا الرقمية المدمجة التقاط الصور الفوتوغرافية والتقاط مقاطع الفيديو بمصاحبة الصوت. تستطيع تخزين الصور في اليوم الصور وإرسالها عبر رسالة MMS أو بريد إلكتروني.

## O2 MediaPlus واجهة

تتيح لك هذه الواجهة سهلة الاستخدام إدارة ملفات الوسائط بسهولة وتتيح الوصول إلى برامج تشغيل مختلفة مثل راديو إف إم وبرامج Windows Media Player.

## التصفح

تستطيع الوصول إلى الإنترنت باستخدام Internet Explorer. علاوة على ذلك، يربطك برنامج O2 Connect بالصفحة الرئيسية لشركة O2 (seo2.com) ويتيح لك الحصول على آخر تحديثات البرامج.

## مكالمات الفيديو

تستطيع إجراء مكالمات الفيديو بالنقر فوق زر

## مكالمات الفيديو.

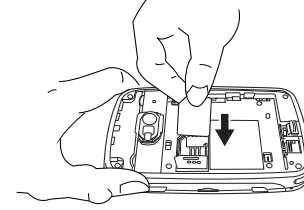


# استعد للانطلاق

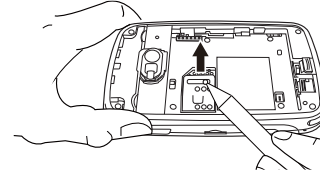
الآن أنت بحاجة إلى أكثر من مجرد

تركيب بطاقة SIM/USIM والبطارية لأول مرة.

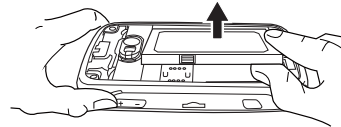
٣. ركب بطاقة SIM/USIM بحيث يكون وجه الجزء الذهبي لأسفل والجزء المقصوص للييسار.



٤. اضغط برفق لأسفل على حامل بطاقة SIM/USIM واقفله كما هو موضح. تأكد من أن الحامل لا يرجع للخلف.

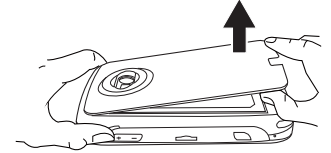


٥. حرك البطارية إلى مكانها بحيث يكون وجه أطراف التوصيل الذهبية لأسفل وبعيداً عنك. ادفع الحافة الخلفية حتى تستقر في مكانها.

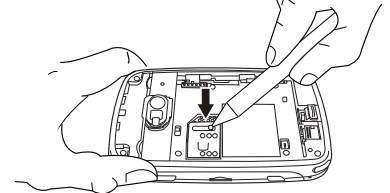


قبل تركيب بطاقة SIM/USIM تأكد من إيقاف تشغيل هاتف O<sub>2</sub> Xda Flame ومن أنه غير متصل بأي مصدر للطاقة عبر كابل USB أو مهايئ التيار المتردد.

١. حرك غطاء البطارية برفق بجذب المشبك لأسفل ثم ارفع الغطاء الخلفي في الاتجاه الموضح أدناه.

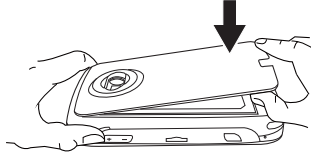


٢. قم بفك قفل حامل بطاقة SIM/USIM بدفعه تجاهك ورفعه لأعلى.



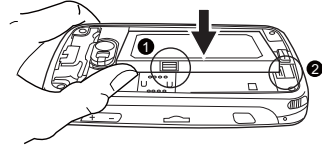
القراءة فقط. هيأ استخدم يدك، ولتبدأ إعداد الهاتف لبدء استخدامه.

٧. ركب الغطاء مرة أخرى في مكانه واضغط عليه لأسفل حتى يستقر في مكانه بإحكام.



ملاحظة: اعكس العملية لإخراج البطارية وبطاقة SIM/USIM.

٦. بمجرد تركيب البطارية، ادفع الجانب بحيث يكون اتجاهه ناحيتك ولأسفل حتى يستقر في مكانه (١). حرك المشبك (٢) إلى يمين تجويف البطارية وفي اتجاه البطارية.



## شحن البطارية

لا تكون البطارية كاملة الشحن عند استلامها. يتطلب الأمر حوالي ٤ ساعات حتى يكتمل شحن بطارية جديدة أو بطارية نفدت طاقتها.



● **كابل USB:** صل هاتف O<sub>2</sub> Xda Flame بمنفذ USB الموجود بجهاز الكمبيوتر باستخدام كابل USB المرفق كما هو موضح أعلاه.

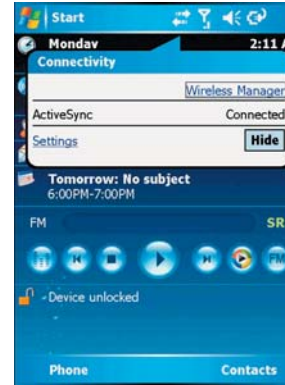
● **مهايئ تيار متردد عام:** صل شاحن البطارية بمقيس طاقة ملائم ووصل الشاحن في وحدة توصيل التيار الموجودة بهاتف O<sub>2</sub> Xda Flame.

# الجولة الشاملة الثانية

## نظام تشغيل Windows قياسي

## تعرض شاشة اليوم المعلومات التالية:

النوع	الرموز	الوصف	النوع	الرموز	الوصف
البطارية		البطارية كاملة الطاقة	اتصال		GPRS في نطاق التغطية
		تنبيه البطارية			تحقيق الاتصال مع GPRS
		جار شحن البطارية			تزامن GPRS
		نفدت طاقة البطارية			إشارة قوية في GPRS
المكالمات		توجيه مكالمات	اتصال		شبكة الواي فاي في نطاق التغطية
		مكالمات معلقة			شبكة واي فاي تعمل
		مكالمات بيانات			شبكة واي فاي متصلة
		مكالمات مفقودة			شبكة الجيل الثالث في نطاق التغطية
		مكالمات صوتية			تزامن شبكة الجيل الثالث
		إجراء مكالمات			خطأ تزامن بلوتوث
مستوى الصوت		مستوى صوت النظام	اتصال		تحقيق الاتصال مع شبكة الجيل الثالث
		مستوى صوت الهاتف			تزامن خطأ تزامن بلوتوث
		تشغيل الرنين			جار توصيل بيانات
		إيقاف الرنين			انقطع اتصال البيانات
الرسائل		تشغيل الاهتزاز	اتصال		لا توجد بطاقة SIM
		تنبيه			رسالة (رسائل) نصية قصيرة/ وسائط متعددة جديدة
		رسالة (رسائل) فورية جديدة			بريد صوتي جديد
قوة الإشارة		رسائل الدفع	اتصال		إشارة قوية
		رسالة (رسائل) فورية جديدة			لا توجد إشارة تجوال



القائمة المنبثقة



منطقة الحالة والرموز قائمة ابدأ

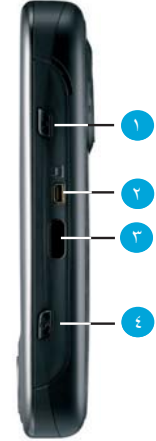
شاشة العرض الرئيسية

شريط الأوامر

- قائمة ابدأ بنظام تشغيل Windows اضغط على هذا المفتاح لتشغيل قائمة ابدأ.
- منطقة الحالة والرموز للإشارة إلى الوضع الحالي وعرض رموز الإخطار.
- شاشة العرض الرئيسية حسب الوضع أو البرنامج الحالي، تعرض هذه المنطقة أهم المميزات التي يتوجها الوضع. في شاشة اليوم، تحتوي هذه الشاشة على اختصارات لبرامج معينة.
- شريط الأوامر حسب الوضع، تحتوي هذه المنطقة على مميزات

- قائمة ابدأ بنظام تشغيل Windows اضغط على هذا المفتاح لتشغيل قائمة ابدأ.
- منطقة الحالة والرموز للإشارة إلى الوضع الحالي وعرض رموز الإخطار.
- شاشة العرض الرئيسية حسب الوضع أو البرنامج الحالي، تعرض هذه المنطقة أهم المميزات التي يتوجها الوضع. في شاشة اليوم، تحتوي هذه الشاشة على اختصارات لبرامج معينة.
- شريط الأوامر حسب الوضع، تحتوي هذه المنطقة على مميزات

# الجولة الشاملة الأولى



- ١ . **مفتاح التسجيل**  
اضغط لفترة طويلة على هذا المفتاح لتسجيل فكرة صوتية. اضغط على هذا المفتاح وحرره على الفور للوصول إلى المفكرات.
- ٢ . **خرج التلفزيون**  
لعرض الصور على تلفزيون أو على جهاز عرض، وصل القابس وكابل خرج التلفزيون هنا.
- ٣ . **منفذ الأشعة تحت الحمراء**  
يتيح لك هذا المنفذ تبادل الملفات أو البيانات مع أجهزة أخرى لاسلكيًا. بالإضافة إلى ذلك، في حالة تثبيت وتنشيط برنامج التطبيق لوظيفة وحدة التحكم عن بعد، سيكون منفذ الأشعة



- تحت الحمراء هو منفذ الإرسال للأجهزة المنزلية الكهربائية (مثل التلفزيون أو جهاز تشغيل أقراص DVD وما إلى ذلك).
- ٤ . **مفتاح الإدارة اللاسلكية**  
للوصول سريعًا إلى قائمة الإدارة اللاسلكية.
- ٥ . **مفتاحا مستوى الصوت**  
اضغط لأعلى/ لأسفل لزيادة/ تقليل مستوى الصوت .
- ٦ . **فتحة بطاقة Micro SD**  
أدخل بطاقة Micro SD هنا. هذا ملحق اختياري.
- ٧ . **مفتاح الكاميرا والفيديو**  
اضغط على هذا المفتاح لتشغيل وظيفة الكاميرا والتقاط صور أو فيديو بجودة عالية.



- ٨ . **إعادة ضبط البرامج**  
اضغط هنا باستخدام قلم التأشير لإعادة ضبط برامج الهاتف.
- ٩ . **قلم التأشير وحامل قلم التأشير**  
مكان تخزين لقلم التأشير في حالة عدم استخدامه.
- ١٠ . **زر الطاقة**  
ضغطة قصيرة: للدخول إلى وضع السكون. ضغطة طويلة: لتشغيل/ إيقاف الهاتف.
- ١١ . **موصل USB الصغير**  
استخدم هذا الزر لمرآنة المعلومات مع كمبيوتر سطح المكتب ونقل البيانات أو شحن البطارية.
- ١٢ . **مقيس سماعة الأذن**  
وصل السماعة الاستريو واستمع إلى برامج راديو إف إم أو الملفات الصوتية أو استخدام طاقم التحدث اللاسلكي الخاص بالهاتف.

# الجولة الشاملة الأولى

قبل الشروع في استخدام الجهاز،

هيا بنا نتعرف على الهاتف.



## ١. مؤشر لمبة بيان الحالة

يوضح مؤشر لمبة بيان الحالة وضع الهاتف من خلال الإضاءة بألوان مختلفة؛ الضوء الكهرماني الثابت: يدل على أن الهاتف قيد الشحن.  
الضوء الأخضر: يدل على اكتشاف شبكة الهاتف المحمول.  
الضوء الأزرق: يدل على تشغيل خاصية بلوتوث.

الضوء البرتقالي: يدل على تشغيل شبكة الاتصال المحلية اللاسلكية.

## ٢. كاميرا VGA CMOS

تُستخدم لإجراء مكالمات الفيديو.

## ٣. شاشة لمسية

استخدم قلم التأشير لتحديد العناصر الموجودة على الشاشة.

## ٤. لوحة التنقل

اضغط على هذه اللوحة للتنقل لأعلى ولأسفل، يمينا ويسارا عبر أي من القوائم المنسدلة أو تعليمات البرامج؛ وأكد العنصر الذي قمت بتحديدك بالضغط على الزر الأوسط.

## ٥. مفتاح الاختيار الأيمن

اضغط على هذا الزر للوصول سريعًا إلى القوائم الموجودة على يمين الشاشة.

## ٦. مفتاح الإنهاء

اضغط على هذا الزر لإنهاء مكالمة أو للخروج من أحد التطبيقات.

## ٧. مفتاح التراسل

يتيح هذا المفتاح الوصول السريع لتطبيق التراسل.

## ٨. قائمة ابدأ بنظام تشغيل Windows

اضغط على هذا المفتاح للوصول إلى قائمة ابدأ.

## ٩. مفتاح الاتصال

اضغط على هذا المفتاح لإجراء أو استقبال المكالمات أو لتشغيل شاشة الهاتف.

## ١٠. مفتاح الاختيار الأيسر

اضغط على هذا المفتاح للوصول سريعًا إلى

القوائم الموجودة على يسار الشاشة.

## ١١. عدسة الكاميرا

تدعم كاميرا CMOS الصور الفوتوغرافية الملونة بدقة ٢ ميجا بكسل وتسجيل الفيديو عالي الجودة.

## ١٢. غطاء البطارية

لإخراج البطارية أو استبدالها، ادفع وأخرج غطاء البطارية.

## ١٣. ضوء الفلاش

ضوء فلاش أبيض وامض.

## ١٤. مرآة الصور الشخصية

مرآة لمعاينة الصور الشخصية.

# محتويات العبوة

- هاتف O<sub>2</sub> Xda Flame — هاتف الجيب المحمول الذي يعتمد على نظام التشغيل Windows .



- قلم التأشير — لتشغيل الشاشة اللمسية.



- البطارية — لتزويد هاتف O<sub>2</sub> Xda Flame بالطاقة.



- مهابن تيار متردد عام — لشحن بطارية هاتف O<sub>2</sub> Xda Flame. يأتي مزود به مقاييس قابلة للفك لتلائم احتياجاتك.



- سماعة رأس استريو سلكية عالية الجودة — تستطيع استخدامها للرد على المكالمات أو إنهاؤها أو التبديل بينها بالضغط على الزر الموجود بالسماعة أو الاستماع إلى الموسيقى أو الاستماع إلى برامج راديو إف إم.



- كابل خرج صوت/ فيديو التليفزيون — لتوصيل هاتف O<sub>2</sub> Xda Flame بأجهزة التليفزيون أو شاشات العرض.



- دليل المستخدم



- كابل USB مصغر — لتوصيل هاتف O<sub>2</sub> Xda Flame بالكمبيوتر خاصتك.



- كابل توصيل USB — لتوصيل أقراص ذاكرة O<sub>2</sub> Xda Flame بهاتف O<sub>2</sub> Xda Flame.



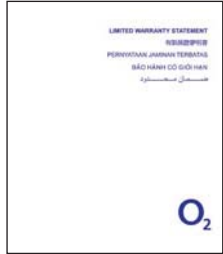
- دليل التشغيل السريع — الدليل الذي بين يديك.



- اسطوانة مضغوطة لبدء التشغيل — تحتوي على كافة البرامج الضرورية لهاتف O<sub>2</sub> Xda Flame، بما في ذلك برنامج ActiveSync 4.2.



- شهادة ضمان محدود — برجاء قراءة الضمان بعناية. حيث يحتوي على كل معلومات الضمان الخاص بهاتف O<sub>2</sub> Xda Flame.



\*قد تغير شركة O<sub>2</sub> مستقبلاً محتويات العبوة الخاصة بهاتف O<sub>2</sub> Xda Flame. الصور الواردة في هذا الدليل ماهي إلا صور توضيحية لمحتويات العبوة وقد تختلف المحتويات الفعلية لبعض الشيء عن هذه الصور.



## سارع للفوز بجوائز رائعة!

تتيح لك تقنية NVIDIA الاستمتاع بمشاركة المشاهد والأصوات الأجل في حياتك. حيث يمكنك الآن تحميل الصور الفوتوغرافية ومقاطع الفيديو خاصتك على موقع Xda Flame الصغير على شبكة الإنترنت. للحصول على المزيد من التفاصيل حول العروض الترويجية، برجاء زيارة موقع:

[www.SeeO2.com/flame](http://www.SeeO2.com/flame)

ليس هذا فحسب، بل يمكنك أيضاً التصويت على الصورة التي تعتقد أنها الأفضل، وستدخل أسبوعياً الصورة التي تحصل على أكثر الأصوات في سحب نهائي للحصول على جوائز رائعة من NVIDIA.



# الآن

## استمتع بكل ما تريد!

تعرف على المزيد مما يمكنك القيام به مع هاتف Xda Flame. بما يتسم به من تقنية NVIDIA® GoForce® 5500 GPU، يعتبر هاتف O2 Xda Flame جهازاً شاملاً محمولاً متعدد الوظائف - فهو كاميرا فوتوغرافية وكاميرا فيديو ومشغل أفلام ومركز موسيقى ووحدة ألعاب. تستطيع الآن الاستمتاع بـ:

- مقاطع فيديو بجودة أقراص الفيديو الرقمية المضغوطة (DVD)
- موسيقى بجودة فائقة
- صور فوتوغرافية حادة تنبض بالحياة
- وحدة ألعاب ثلاثية الأبعاد
- ساعات من الوسائط المتعددة مع استخدام قدر أقل من طاقة البطارية



## أكثر إمكانيات الدقة والوضوح تقدماً

تراكيب عالية الوضوح  
مع  
GoForce 3D

تراكيب عالية الوضوح  
بدون  
GoForce 3D

مزيج  
معد من التراكيب  
مع  
GoForce

مزيج  
معد من التراكيب  
بدون  
GoForce



الصور التي تبين رسومات GoForce مأخوذة من لعبة "Siege" الموجودة بهاتف Xda Flame.



# أطيب التهاني

على شرائك هاتف O<sub>2</sub> Xda Flame.  
خلال الجولة السريعة التالية سنتعرف على الوظائف الأساسية  
والمميزات الرئيسية لهاتف O<sub>2</sub> Xda Flame.

