



**مصرف
الإمارات العربية المتحدة
المركزي**

٢٠٠٥

النشرة الإقتصادية



**مصرف
الإمارات العربية المتحدة
المركزي**

النشرة الإقتصادية

يونيو

٢٠٠٥

مصرف الإمارات العربية المتحدة المركزي

المقر الرئيسي

ص.ب : ٨٥٤ - أبوظبي
هاتف : ٠٢-٦٦٥٢٢٢٠

تلکس : 24153 Markzi EM

تلکس : 23316 Markzi EM

تلکس : 22330 Markzi EM

تلکس : 22396 Markzi EM

تلکس : 22577 Markzi EM

فاکسمیل : ٠٢-٦٦٦٨٤٨٣ / ٦٦٥٢٥٠٤

الموقع الإلكتروني : www.cbuae.gov.ae

إعداد

دائرة البحث والإحصاء

ص.ب : ٦٤٥ الشارقة - هاتف : ٠٦-٥٥٩٢٥٩٢ - فاكسميل : ٠٦-٥٥٩٥٣٠٠

البريد الإلكتروني : rsdcbuae@emirates.net.ae

الفرع

فرع الشارقة

ص.ب : ٦٤٥ الشارقة

هاتف : ٠٦-٥٥٩٢٥٩٢

تلکس : 68078 Markzi EM

فاکسمیل : ٠٦-٥٥٩٣٩٧٧

فرع دبي

ص.ب : ٤٤٨ دبي

هاتف : ٠٤-٣٩٣٩٧٧٧

تلکس : 45645 Markzi EM

فاکسمیل : ٠٤-٣٩٣٩٩٣٣

فرع العين

ص.ب : ١٤١٤ العين

هاتف : ٠٣-٧٦٥٦٦٥٦

تلکس : 34073 Markzi EM

فاکسمیل : ٠٣-٧٦٦٤٧٧٧

فرع رأس الخيمة

ص.ب : ٥٠٠٠ رأس الخيمة

هاتف : ٠٧-٢٢٨٤٤٤٤٤

تلکس : 99126 Markzi EM

فاکسمیل : ٠٧-٢٢٨٤٦٤٦

فرع الفجيرة

ص.ب : ٧٦٨ الفجيرة

هاتف : ٠٩-٢٢٢٤٠٤٠

تلکس : 89065 Markzi EM

فاکسمیل : ٠٩-٢٢٢٦٨٠٥

أهم المؤشرات الإقتصادية

أهم المؤشرات النقدية والمصرفية

القسم الأول : التطورات النقدية والمصرفية

- ١- المسح النقدي ١٥
- ١-١ مقاييس عرض النقد ١٥
- ٢-١ صافي الأصول الأجنبية ١٦
- ٣-١ صافي الإئتمان المحلي ١٧
- ٤-١ صافي العوامل الأخرى ١٧
- ٢- تطور معدل صرف الدرهم ١٨
- ٣- مصرف الإمارات العربية المتحدة المركزي ١٩
- ١-٣ ميزانية المصرف المركزي ١٩
- ٢-٣ تنظيم القطاع المصرفي والمنشآت المالية الأخرى ٢١
- ٤- أنشطة المصارف ٢٥
- ١-٤ الميزانية الإجمالية ٢٥
- ٢-٤ الإحتياطيات الحرة والمركز الصافي ٢٧
- ٣-٤ السوق النقدية ٢٨
- ٤-٤ الإئتمان المصرفي ٢٩
- ٥-٤ الودائع ٣١
- ٦-٤ الحسابات النظامية ٣٤
- ٧-٤ معدلات الفائدة ٣٤
- ٨-٤ هيكل معدلات الفائدة ٣٥

القسم الثاني : التجارة الخارجية وميزان المدفوعات

- ١- ميزان المدفوعات ٣٩
- ٢- الصادرات غير البترولية ٤٣
- ٣- إعادة التصدير ٤٤
- ٤- الواردات ٤٦
- ٥- التبادل التجاري مع دول مجلس التعاون الخليجي ٥١

القسم الثالث : المالية العامة

- ١- الحساب المالي الحكومي الموحد ٥٩

القسم الرابع : الكشوف الملحقة

أهم المؤشرات الاقتصادية

٢٠٠٤ - ٢٠٠١

السنة				المؤشر
٢٠٠٤	٢٠٠٣	٢٠٠٢	٢٠٠١	
٤,٣٢٠	٤,٠٤١	٣,٧٥٤	٣,٤٨٨	عدد السكان (ألف نسمة)
٣٧٨,٨	٣٢١,٨	٢٧٢,٩	٢٥٤,٢	الناتج المحلي الإجمالي بالأسعار الجارية (مليار درهم)
٣٢٣,٦	٣٠١,٣	٢٦٩,٣	٢٦٢,٤	الناتج المحلي الإجمالي بالأسعار الثابتة لسنة ٢٠٠٠ (مليار درهم)
٧,٤	١١,٩	٢,٦	١,٧	معدل نمو الناتج المحلي الإجمالي بالأسعار الثابتة (%)
١١٤,٢	١٠٩,١	١٠٥,٨	١٠٢,٨	الرقم القياسي لأسعار المستهلك (سنة ٢٠٠٠ = ١٠٠)
٢,٤٥٩	٢,٣٣٤	٢,١٧٦	١,٩٢٩	العاملون (ألف عامل)
١٤,١	١٠,٥	١٥,١	٥,١	معدل نمو الإنفاق الاستهلاكي النهائي (%)
١١,١	١٧,١	٣,٧	٤,٨	معدل نمو إجمالي تكوين رأس المال الثابت (%)
٣٣٢,٨٧	٢٤٦,٥٦	١٩١,٥٧	١٧٧,٨٠	إجمالي الصادرات وإعادة التصدير (مليار درهم) ١ (فوب)
١٠٨,٧٩	٨١,٢٢	٦١,٢٥	٦٥,٢٠	صادرات البترول الخام (مليار درهم) (فوب)
١٢٤,٤٢	٨٦,٠٦	٦٧,٣٦	٥٨,٨٩	إجمالي إعادة التصدير (مليار درهم) ٢ (فوب)
٢٦٤,٧٢	١٩١,٢٤	١٥٦,٦٤	١٣٦,٩٦	إجمالي الواردات (مليار درهم) ٣ (سيف)
٩٩,٩١	٧٨,٢٦	٥٣,٧٣	٥٧,٢٧	الميزان التجاري (فوب) (مليار درهم)
٣٧,٩٣	٢٧,٧٣	١٢,٥٠	٣٥,٢٢	رصيد الحساب الجاري (مليار درهم)
١٩,٣٠-	٢٤,٥٩-	٥,٥٠-	٣٣,٤٤-	رصيد الحساب الرأسمالي والمالي (مليار درهم)
١٢,٨٣	٤,٧٣+	١,٥٢-	١,٧٨+	رصيد ميزان المدفوعات (مليار درهم)
٣٦,١٠	٢٨,١	٢٤,٨٠	٢٣,٣٠	متوسط سعر البترول (دولار للبرميل الواحد)
٣,٦٧٢٥	٣,٦٧٢٥	٣,٦٧٢٥	٣,٦٧٢٥	معدل صرف الدرهم مقابل الدولار الأمريكي ٤

المصدر: - مصرف الإمارات العربية المتحدة المركزي .

- وزارة الإقتصاد و التخطيط .

- دوائر الجمارك للحكومات المحلية .

(١) شاملة الصادرات من المناطق الحرة وإعادة التصدير من الذهب غير النقدي .

(٢) شاملة إعادة التصدير من الذهب غير النقدي .

(٣) شاملة الواردات إلى المناطق الحرة والذهب غير النقدي .

(٤) اعتباراً من نوفمبر ١٩٩٧ تم تعديل معدل صرف الدرهم ليصبح ٣,٦٧٢٥ درهم لكل دولار أمريكي .

أهم المؤشرات النقدية والمصرفية

٢٠٠٣ - يونيو ٢٠٠٥

(بملايين الدراهم)

المؤشر	نهاية الفترة		
	٢٠٠٤	٢٠٠٣	٢٠٠٥ يونيو
مصرف الإمارات العربية المتحدة المركزي			
- إجمالي الأصول / الخصوم	٦٧,٦٣٩	٥٤,٥٠٢	٧٤,٩٥٩
- الممتلكات من الأصول الأجنبية والذهب	٦٧,٣٨٩	٥٤,٢٢١	٧٢,٤٢٣
- النقد المصدر	١٨,٤٩٢	١٥,٩٦٩	١٩,٣٧٤
مقاييس عرض النقد			
- عرض النقد (ن١)	٨٠,٨١٨	٥٨,٢٦٢	١٠٣,٠٢٨
- عرض النقد الواسع (ن٢)	٢٤٢,٢٤٢	١٩٦,٥٥٠	٢٩١,٠٠٦
- عرض النقد الأوسع (ن٣)	٣٠٤,١٥٤	٢٤٥,٩٩٢	٣٥١,٠٨٠
المصارف			
- إجمالي الأصول / الخصوم	٤٤٩,٧٤٧	٣٦٦,٩٠٨	٥٣٦,٤٨٩
- الأصول الأجنبية	١٢٦,١٠٨	١١١,٧٢٧	١٤١,٣٦٢
- نسبة الأصول الأجنبية الى إجمالي الأصول (%)	٢٨,٠	٣٠,٥	٢٦,٣
- الخصوم الأجنبية	٤٨,٧٩٣	٣٥,٠٥٩	٦٩,٦٧٠
- نسبة الخصوم الأجنبية الى إجمالي الخصوم (%)	١٠,٨	٩,٦	١٣,٠
الودائع ^١			
- المقيمين	٢٧٦,٩٥١	٢٢١,٥٧٣	٣٢١,٦٨٨
- غير المقيمين	١٣,٥٥٣	١١,٢١٩	٢٠,٠١٤
الإئتمان المصرفي (صافي) ^٢	٢٥٥,٥٩٩	١٩٢,٦٧٥	٣٠٩,٥٤٢
- المقيمين	٢١٧,١٨٥	١٦٤,٩٢٢	٢٧١,٦٤٢
- غير المقيمين	٣٨,٤١٤	٢٧,٧٥٣	٣٧,٩٠٠
إجمالي عدد البنوك الوطنية وفروعها ^٣	٣٨٣	٣٦٧	٤١٢
- عدد المقار الرئيسية	٢١	٢١	٢١
- الفروع	٣٦٢	٣٤٦	٣٩١
إجمالي عدد البنوك الأجنبية وفروعها ^٤	١١٢	١١٢	١١٣
- عدد المقار الرئيسية	٢٥	٢٥	٢٥
- الفروع	٨٧	٨٧	٨٨
عدد العاملين في البنوك داخل الدولة ^٥	١٩,٢٨٨	١٧,٢٢٩	٢٠,٨٠٢

المصدر : مصرف الإمارات العربية المتحدة المركزي .

- (١) لا تشمل الودائع فيما بين المصارف .
- (٢) لا يشمل القروض للمصارف والمخصصات .
- (٣) بما فيها مكاتب الصرف، و وحدات خدمة مصرفية إلكترونية .
- (٤) بما فيها مكتب صرف و وحدات خدمة مصرفية إلكترونية .
- (٥) ما عدا السائقين والمراسلين والحرس .

القسم الأول

التطورات النقدية
والمصرفية

١ - المسح النقدي

١-١ مقاييس عرض النقد

ارتفعت المؤشرات النقدية خلال النصف الأول من ٢٠٠٥ حيث زاد عرض النقد (ن١) بنسبة ٢٧,٥٪ مقارنة بمستواه في نهاية ديسمبر ٢٠٠٤ ، كما زاد عرض النقد الواسع (ن٢) بنسبة ٢٠,١٪ وعرض النقد الأوسع (ن٣) بنسبة ١٥,٤٪.

وقد جاءت الزيادة في هذه المجملات النقدية ، نتيجة ارتفاع معظم مكوناتها الرئيسية حيث ارتفعت الودائع النقدية بمقدار ٢١,٤٤ مليار درهم (٣٣٪) لتبلغ ٨٦,٤٨ مليار درهم . كما زاد النقد المتداول بمقدار ٧٧٤ مليون درهم (٤,٩٪) ليصل ١٦,٥٥ مليار درهم. ونتيجة لهذه التطورات ارتفع عرض النقد (ن١) بمقدار ٢٢,٢١ مليار درهم ليبلغ ١٠٣,٠٣ مليار درهم بنهاية يونيو ٢٠٠٥ .

كما سجلت الودائع شبه النقدية خلال النصف الأول من ٢٠٠٥ ارتفاعا بمقدار ٢٦,٥٥ مليار درهم (١٦,٤٥٪) لتبلغ ١٨٧,٩٨ مليار درهم. ونتيجة لارتفاع كل من عرض النقد (ن١) والودائع شبه النقدية زاد عرض النقد الواسع (ن٢) بمقدار ٤٨,٧٦ مليار درهم ليبلغ ٢٩١,٠١ مليار درهم بنهاية يونيو ٢٠٠٥ .

أما عرض النقد الأوسع (ن٣) فقد زاد بمقدار ٤٦,٩٣ مليار درهم حيث بلغ ٣٥١,٠٨ مليار درهم بنهاية النصف الأول من ٢٠٠٥ ، بسبب زيادة عرض النقد الواسع (ن٢) ، في حين إنخفضت الودائع الحكومية بمقدار ١,٨٤ مليار درهم (٣,٠٪) لتبلغ ٦٠,٠٧ مليار درهم .

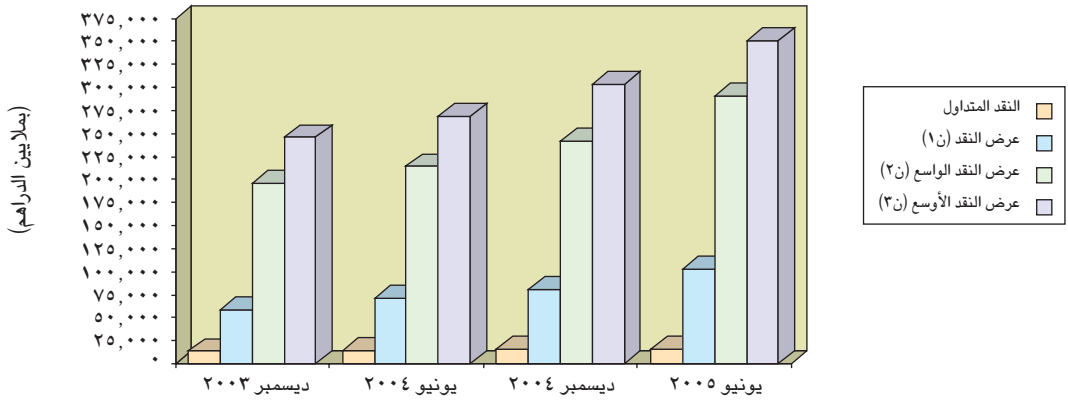
جدول (١-١)

المؤشرات النقدية

(بملايين الدراهم)

السنة	الشهر	النقد المتداول (١)	الودائع النقدية (٢)	عرض النقد (١)ن (٢)+(١)ن(٣)	الودائع شبه النقدية (٤)	عرض النقد الواسع (ن٢) (٤)+(٣)ن(٥)	عرض النقد الأوسع (ن٣) (٥)+(٣)ن(٦) الحكومية
٢٠٠٣	ديسمبر	١٣٧٨٥	٤٤٤٧٧	٥٨٢٦٣	١٣٨٢٨٨	١٩٦٥٥٠	٢٤٥٩٩٢
	مارس	١٤٤٤٣	٥٠٩٣٨	٦٥٣٨١	١٤٢١٧٠	٢٠٧٥٥١	٢٥٦١٦٤
	يونيو	١٤٧٩١	٥٦٢٥٣	٧١٠٤٤	١٤٧٧٠٤	٢١٤٣٦١	٢٦٨٢٨٥
	سبتمبر	١٤٥٩٥	٥٧١٨٣	٧١٧٧٨	١٥٠٦٩٤	٢٢٢٤٧٢	٢٨٠١١٩
٢٠٠٤	ديسمبر	١٥٧٧٨	٦٥٠٤٠	٨٠٨١٨	١٦١٤٢٤	٢٤٢٢٤٢	٣٠٤١٥٤
٢٠٠٥	مارس	١٦٤٩٤	٧٧٧٤٢	٩٤٢٣٦	١٦٥٥٧٦	٢٥٩٨١٢	٣١٧٣٢٣
	يونيو	١٦٥٥٢	٨٦٤٧٥	١٠٣٠٢٨	١٨٧٩٧٨	٢٩١٠٠٦	٣٥١٠٨٠

المؤشرات النقدية



٢-١ صافي الأصول الأجنبية

انخفض صافي الأصول الأجنبية خلال النصف الأول من ٢٠٠٥ بمقدار ٩٩٦ مليون درهم (٧,٠٪) حيث بلغ ١٤٤,٣٢ مليار درهم، مقابل انخفاض بلغ ١,٣٥ مليار درهم (١,٠٪) خلال النصف الأول من ٢٠٠٤.

ويعزى انخفاض صافي الأصول الأجنبية خلال النصف الأول من ٢٠٠٥ إلى زيادة الخصوم الأجنبية بمقدار ٢١,٠٥ مليار درهم (٤٢,٧٪) لتصل ٧٠,٣٩ مليار درهم، في حين ارتفعت الأصول الأجنبية بمقدار ٢٠,٠٥ مليار درهم (١٠,٣٪) لتصل ٢١٤,٧١ مليار درهم.

جدول (٢-١)

العوامل المؤثرة على عرض النقد الواسع

(بملايين الدراهم)

٢٠٠٥		٢٠٠٤		٢٠٠٣			
يونيو	مارس	ديسمبر	سبتمبر	يونيو	مارس	ديسمبر	
١٤٤٣١٧	١٤٤٧٦٤	١٤٥٣١٣	١٣١٨٩٣	١٣٠٢٩٨	١٣١١١٩	١٣١٨٣٦	(١) صافي الأصول الأجنبية
٢٥٦٢٠٤	٢٣٤٩٣٧	١٩٣٩٩٧	١٨٧٢٩٤	١٧٥٤٣٨	١٦٦٤٩٢	١٥٢٩٤٢	(٢) صافي الإئتمان المحلي
٢٢٥٣٦-	٢٠٠٩٠-	٣١٢٩٤-	٢٨٢٩٣-	٢٧٤٤٠-	٢٤٥٤٨-	٢٩٥١٧-	- صافي الإئتمان للحكومة
١٩٢٣٥	١٤٢٩٩	١٣٨٨٤	١٤٧٤٤	١٤٧٥٤	١٤٥٤٦	١٢٩٩٠	- الإئتمان للهيئات الرسمية
٢٤٨٨٤٩	٢٣١١٩٣	٢٠٤٧٩٥	١٩٤٣٦٠	١٨٢٦٣٨	١٧١٤٧٥	١٦٥٢١٨	- الإئتمان للقطاع الخاص
١٠٦٥٦	٩٥٣٥	٦٦١٢	٦٤٨٣	٥٤٨٦	٥٠١٩	٤٢٥١	- الإئتمان للمؤسسات المالية غير المصرفية
١٠٩٥١٥-	١١٩٨٨٩-	٩٧٠٦٧-	٩٦٧١٥-	٩١٣٧٥-	٩٠٠٦٠-	٨٨٢٢٨-	(٣) صافي العوامل الأخرى

٣-١ صافي الإئتمان المحلي

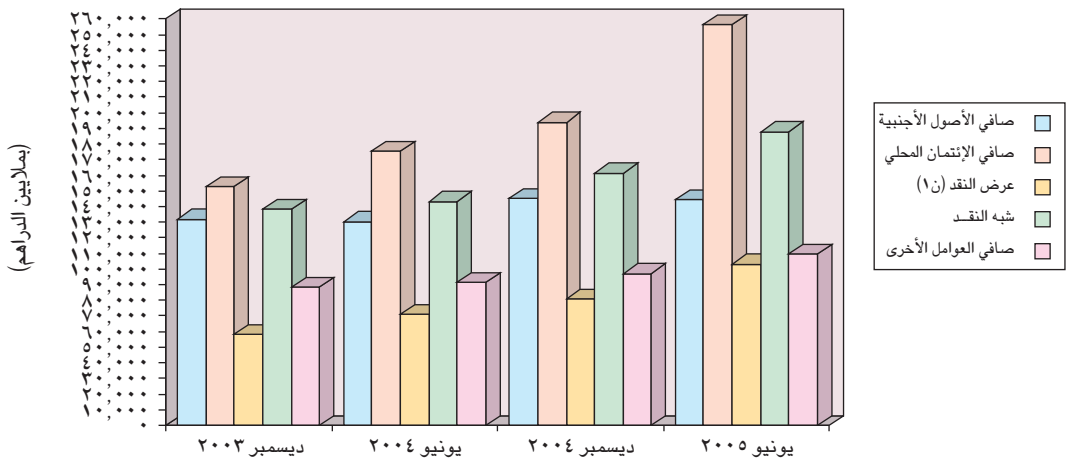
بلغ صافي الإئتمان المحلي ٢٥٦,٢٠ مليار درهم في نهاية النصف الأول من ٢٠٠٥ مسجلاً زيادة قدرها ٦٢,٢١ مليار درهم (٣٢,١٪) عن مستواه في نهاية ٢٠٠٤ ، مقابل ارتفاع قدره ٢٢,٦٥ مليار درهم (١٤,٩٪) خلال النصف الأول من ٢٠٠٤ .

وبتحليل صافي الإئتمان المحلي يلاحظ زيادة الإئتمان الممنوح للقطاع الخاص بمقدار ٤٤,٠٥ مليار درهم (٢١,٥٪) ليصل ٢٤٨,٨٥ مليار درهم . وزاد الإئتمان الممنوح للهيئات الرسمية بمقدار ٥,٣٤ مليار درهم (٣٨,٥٪) ليصل ١٩,٢٣ مليار درهم . كما زاد الإئتمان الممنوح للمؤسسات المالية غير المصرفية بمقدار ٤,٠٥ مليار درهم (٦١,٢٪) ليصل ١٠,٦٦ مليار درهم . وارتفع صافي الإئتمان الممنوح للحكومة بمقدار ٨,٧٧ مليار درهم (٢٨٪) ليبلغ -٢٢,٥٣ مليار درهم .

٤-١ صافي العوامل الأخرى

ارتفع بند صافي العوامل الأخرى خلال النصف الأول من ٢٠٠٥ بمقدار ١٢,٤٥ مليار درهم (١٢,٨٪) ليصل ١٠٩,٥٢ مليار درهم ، مقابل ارتفاع آخر خلال النصف الأول من ٢٠٠٤ بمقدار ٣,١٥ مليار درهم (٣,٦٪) .

المسح النقدي



٢- تطور معدل صرف الدرهم

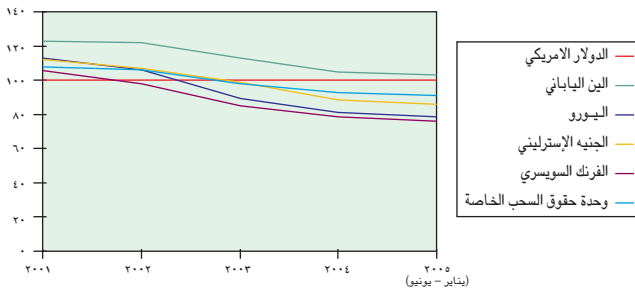
نظراً لثبات معدل صرف الدرهم مقابل الدولار الأمريكي فقد تعرض للانخفاض نتيجة تراجع الدولار مقابل معظم العملات الرئيسية خلال النصف الأول من ٢٠٠٥.

جدول (١-٣)

الرقم القياسي لمتوسط معدل صرف الدرهم مقابل العملات الرئيسية (١٠٠ = ١٩٩٩)

العملة	١٩٩٩	٢٠٠١	٢٠٠٢	٢٠٠٣	٢٠٠٤	النصف الأول ٢٠٠٥
الدولار الأمريكي	١٠٠,٠	١٠٠,٠	١٠٠,٠	١٠٠,٠	١٠٠,٠	١٠٠,٠
الين الياباني	١٠٠,٠	١٢٣,٠	١٢١,٨	١١٢,٩	١٠٤,٧	١٠٣,٢
اليورو	١٠٠,٠	١١٣,٠	١٠٦,١	٨٩,٥	٨١,٣	٧٨,٧
الجنيه الإسترليني	١٠٠,٠	١١٢,٠	١٠٦,٨	٩٨,٧	٨٨,٦	٨٦,١
الفرنك السويسري	١٠٠,٠	١٠٥,٦	٩٨,٠	٨٥,٠	٧٨,٨	٧٦,٠
وحدة حقوق السحب الخاصة	١٠٠,٠	١٠٧,٨	١٠٦,٠	٩٨,١	٩٢,٧	٩١,١

الرقم القياسي لمعدل صرف الدرهم مقابل بعض العملات الرئيسية (١٠٠ = ١٩٩٩)



انخفض معدل صرف الدرهم في نهاية النصف الأول من ٢٠٠٥ مقارنة بمعدل صرفه في نهاية ٢٠٠٤ مقابل اليورو (٣,٢٪) والجنيه الإسترليني (٢,٨٪) والفرنك السويسري (٣,٦٪) والين الياباني (١,٤٪) ووحدة حقوق السحب الخاصة (١,٧٪).

ثبت معدل صرف الدرهم مقابل عملات دول مجلس التعاون في نهاية النصف الأول من ٢٠٠٥ مقارنة بمعدله في نهاية ٢٠٠٤.

٣- مصرف الإمارات العربية المتحدة المركزي

١-٣ ميزانية المصرف المركزي

ارتفع إجمالي موجودات / مطلوبات المصرف المركزي بمقدار ٧,٣٢ مليار درهم (١٠,٨٪) ليصل ٧٤,٩٦ مليار درهم في نهاية يونيو ٢٠٠٥ مقابل ٦٧,٦٤ مليار درهم في نهاية ديسمبر ٢٠٠٤.

ففي جانب الموجودات، ارتفع بند ودائع بمقدار ١٣,٢٩ مليار درهم (٣٧,٠٪) ليصل ٤٩,١٥ مليار درهم ، وبند النقدية وأرصدة البنوك بمقدار ٣١٦ مليون درهم (٢١,٥٪) ليصل ١,٧٩ مليار درهم ، وبند موجودات أخرى بمقدار ٧٢ مليون درهم (١١,٣٪) ليصل ٧٠٩ مليون درهم ، وارتفع بند موجودات ثابتة بمقدار ١٦ مليون درهم (١٥,٤٪) ليصل ١٢٠ مليون درهم . في حين انخفض بند سندات محتفظ بها حتى تاريخ استحقاقها بمقدار ٧,٣٥ مليار درهم (٢٤,٨٪) ليصل ٢٢,٢٢ مليار درهم .

أما في جانب المطلوبات ، فقد ارتفعت قيمة شهادات الإيداع بمقدار ٢,٩١ مليار درهم (١٨,٢٪) لتبلغ ١٨,٨٩ مليار درهم ، وبند حسابات جارية وودائع بمقدار ٢,٤٨ مليار درهم (١١,٥٪) ليصل ٢٣,٩٧ مليار درهم ، وبند النقد المصدر بمقدار ٨٨٢ مليون درهم (٤,٨٪) ليصل ١٩,٣٧ مليار درهم ، وبند مطلوبات أخرى بمقدار ١,٠٥ مليار درهم (٧١٨,٥٪) ليصل ١,٢٠ مليار درهم .

جدول (١-٤) ميزانية مصرف الإمارات العربية المتحدة المركزي

(بملايين الدراهم)

٢٠٠٥		٢٠٠٤		٢٠٠٣		٢٠٠٢		نهاية الفترة	البند
يونيو	مارس	ديسمبر	سبتمبر	يونيو	مارس	ديسمبر	ديسمبر		
الموجودات :									
١٧٨٩	١٠٠٥	١٤٧٣	٢٠٦٤	٩٤٨٤	٩٢٥٥	٤٧٧	٢٢٨	التقديّة وأرصدة البنوك	
٤٩١٤٧	٣٩٥٤٢	٣٥٨٦١	٢٤١٠٣	٣٤٥٠٨	٤٥٢٢٨	٤٢٣٢٦	٤٨٩٦٨	ودائع	
-	-	-	-	-	-	١٤٧	-	سندات متوفّرة للبيع	
٢٢٢١٩	٢٩٥٦٤	٢٩٥٦٤	٣٣٢٣٦	١٤٨٧٤	٩٣٦٥	١١٢٠١	٥٥٠٩	سندات محتفظ بها حتى تاريخ استحقاقها	
٩٧٥	-	-	٥٠	٥٠٠	٥٠	٥٠	٥٠	سلف وقروض	
-	-	-	-	-	-	-	٣٣٣	احتياطيات الذهب	
٧٠٩	٤٣٤	٦٣٧	٣٦٧	٢١٠	١٦٩	٢٤٤	١٦٥	موجودات أخرى	
١٢٠	١١١	١٠٤	٩١	٨١	٦٣	٥٧	٢٠	موجودات ثابتة	
٧٤٩٥٩	٧٠٦٥٦	٦٧٦٣٩	٥٩٩١١	٥٩٦٥٧	٦٤١٣٠	٥٤٥٠٢	٥٥٢٧٣	مجموع الموجودات	
المطلوبات									
٢٣٩٧٤	٢٢٤٣٦	٢١٤٩٩	١٨٣٠١	١٧٩٦٠	١٥٥٤٥	١٥٣٨١	١٢٢٠٢	حسابات جارية وودائع	
١٨٨٩١	١٧١١٢	١٥٩٧٧	١٢٩١٥	١٣٠٦١	١٦٥٦٠	١١٧٦٢	١٢٤٨٩	شهادات إيداع	
٩٩٦٥	٩٩٦٥	٩٩٦٥	٩٧٢٥	٩٧٢٥	٩٧٢٥	٩٧٢٥	٩٥٥٧	الوديعة الدائمة من الحكومة الاتحادية	
١٩٣٧٤	١٩٠٤٥	١٨٤٩٢	١٦٨٣٩	١٦٩٨١	١٦٥١٧	١٥٩٦٩	١٣٧٩٩	نقد مصدر	
١١٩٥	٥٣٨	١٤٦	٥٧١	٣٧٠	٤٢٢٣	١٠٥	٥٦٦٦	مطلوبات أخرى	
٧٣٣٩٩	٦٩٠٩٦	٦٦٠٧٩	٥٨٣٥١	٥٨٠٩٧	٦٢٥٧٠	٥٢٩٤٢	٥٣٧١٣	مجموع المطلوبات	
رأس المال :									
٣٠٠	٣٠٠	٣٠٠	٣٠٠	٣٠٠	٣٠٠	٣٠٠	٣٠٠	رأس المال المصرح به والمدفوع بالكامل	
١٢٠٠	١٢٠٠	١٢٠٠	١٢٠٠	١٢٠٠	١٢٠٠	١٢٠٠	١٢٠٠	احتياطي عام	
٦٠	٦٠	٦٠	٦٠	٦٠	٦٠	٦٠	٦٠	احتياطي خاص	
٧٤٩٥٩	٧٠٦٥٦	٦٧٦٣٩	٥٩٩١١	٥٩٦٥٧	٦٤١٣٠	٥٤٥٠٢	٥٥٢٧٣	مجموع المطلوبات ورأس المال	
٢٥٤٦	١٧٦	١٥٢٨	٢٣٩٣	١٠٠٥٥	٩٢٩٦	٤٨٣	٣٧٥	حسابات لها مقابل	

٢-٣ تنظيم القطاع المصرفي والمنشآت المالية الأخرى

١-٢-٣ تنظيم المهنة المصرفية

استناداً إلى أحكام القانون الاتحادي رقم (١٠) لسنة ١٩٨٠ بشأن المصرف المركزي والنظام النقدي وتنظيم المهنة المصرفية، واصل المصرف المركزي في إطار سعيه الدائم نحو تطوير المهنة المصرفية اتخاذ مجموعة من الإجراءات والقرارات والتعاميم الهامة خلال النصف الأول من ٢٠٠٥، ومن أهم الإجراءات المتخذة ما يلي :

(١) الإشعار رقم ٥٥٩/٢٠٠٥/٢٢ المؤرخ ٢٠٠٥/٢/٢٢، بشأن القروض الممنوحة لتمويل شراء أسهم الشركات تحت التأسيس ، فقد قام المصرف المركزي بتذكير كافة البنوك العاملة في الدولة بضرورة الالتزام بمتطلبات التعميم رقم ٩٧/١٩ المؤرخ ١٩٩٧/١١/٤ والخاص بالحدود المتعلقة بالقروض المقدمة للمكتتبين في الاكتتاب العام في الشركات تحت التأسيس وخاصة الفقرة رقم (٣) .

(٢) التعميم رقم ٢٥/٢٠٠٥/١٣ المؤرخ ٢٠٠٥/٤/١٣ ، بشأن القروض الممنوحة لتمويل شراء أسهم الشركات ، ومن أجل تنظيم عمليات الإقراض مقابل رهن أسهم الشركات لمافيه مصلحة النظام المصرفي والمالي في الدولة ، قرر مجلس إدارة المصرف المركزي وضع الضوابط التالية :

أ- لا تمنح أية قروض لشراء أسهم الشركات إلا مقابل ضمانات مادية ومنها أسهم شركات المساهمة العامة المؤسسة حديثاً أو تحت التأسيس .

ب- تحدد ٢٠/٢٠٠٥ القروض المقدمة لمؤسسي الشركات مقابل رهن ما يخص لهم من أسهم بما لا يزيد عن ما قيمته ٥٠٪ من القيمة الاسمية لتلك الأسهم . ويستمر هذا الوضع حتى انقضاء الفترة القانونية للاحتفاظ بملكية هذه الأسهم وفقاً لقانون الشركات ، بعدها يعاملون كما في (٤) أدناه.

ت- تحدد القروض المقدمة للمكتتبين في الاكتتاب العام في الشركات تحت التأسيس مقابل التعهد برهن أسهمهم بعد التخصيص بما لا يزيد عن ما قيمته ١٠٪ من القيمة الاسمية للأسهم المكتتب بها ، إلا في حالة تعهد الشركة المصدرة للأسهم أو البنك المستلم لأموال الاكتتاب (بنك الاكتتاب) برد الأموال الفائضة إلى البنك المقرض (أو الجهة المقرضة) مباشرة . وفي هذه الحالة يمكن أن يتم إقراض بحد أقصى خمس أضعاف ما يساهم به المكتتب لشراء أسهم الاكتتابات .

ث- تحدد القروض المقدمة مقابل رهن الأسهم المخصصة في الاكتتاب العام في الشركات المؤسسة حديثاً بما لا يزيد عن ٧٠٪ من القيمة الدفترية لتلك الأسهم . ويبقى هذا التحديد سارياً إلى أن تتجاوز تلك الشركات خمس سنوات من تاريخ ممارستها نشاطها .

ج- تحدد القروض المقدمة مقابل رهن أسهم الشركات التي تكون قد مارست نشاطها لأكثر من خمس سنوات بما لا يزيد عن ٧٠٪ من القيمة السوقية لتلك الأسهم .

ح- بإمكان البنوك والمنشآت المالية الأخرى العاملة في الدولة تقديم قروض لشراء أسهم الشركات المؤسسة في دول مجلس التعاون الخليجي الأخرى وفقاً لما هو مذكور في (ب) ، (ت) ، (ث) و (ج) أعلاه ، ولكن بحد أقصى في جميع الحالات ما نسبته ٤٠٪ (تبقى نسبة الـ ١٠٪ في (ت) كما هي في الحالات المشابهة) وبشرط الالتزام بكافة القوانين المحلية في بلد منشأ الشركة .

خ- في حالة رهن المقرضين لموجودات أخرى (على سبيل المثال ودائع ، اسهم شركات أخرى ، عقارات ، سندات) أو كانت طلبات المقرضين مشتملة على تقديم ضمانات متنوعة ، يطلب إعطاء الأولوية للضمانات وفقاً للجودة ودرجة السيولة .

وفي حالة مخالفة أي من البنوك (أو الجهات المقرضة) للسياسة النقدية عن طريق خلق قروض دفترية لإقراض المكتتبين في الأسهم (أو الأوراق المالية الأخرى) سواء بشكل مباشر أو غير مباشر ، سيقوم المصرف المركزي بحرمان هذه البنوك من كامل مبلغ الفوائد الناتجة عن طريق خصمها من حساباتها لديه ، علماً بأن المقصود بالقروض الدفترية هي تلك القروض التي لا يوجد لها مقابل من ودائع العملاء ورأس مال وإحتياطيات الجهة المقرضة .

٣- إشعار رقم ٢٠٠٥/١٧٦٧/٥ المؤرخ ٢٩/٥/٢٠٠٥ ، بشأن تطبيق نظام الائتمان التجاري الإلكتروني ، حيث أعلن المصرف المركزي عن تطبيق نظام الائتمان التجاري الإلكتروني الجديد ، كبديل للنظام اليدوي المعمول به حالياً في مركز المخاطر المصرفية .

٣-٢-٣ تطور الجهاز المصرفي

لم يطرأ أي تغيير على عدد المصارف الوطنية العاملة في الدولة خلال النصف الأول من ٢٠٠٥ حيث بقي عددها ٢١ مصرفاً مقارنة بعددها في نهاية ٢٠٠٤ . أما بالنسبة لعدد فروعها ومكاتب الصرف التابعة لها فقد زاد من ٣٨٣ (٣٤٤ فرع و ٣٩ مكتب صرف) في نهاية ديسمبر ٢٠٠٤ إلى ٤١٢ (٣٦٧ فرع و ٤٥ مكتب صرف) في نهاية يونيو ٢٠٠٥ .

جدول (١-٥)

تطور عدد المصارف العاملة في الدولة

البيان	نهاية ديسمبر ٢٠٠٤		نهاية يونيو ٢٠٠٥	
	عدد المصارف	إجمالي عدد المصارف وفروعها ومكاتب الصرف التابعة لها	عدد المصارف	إجمالي عدد المصارف وفروعها ومكاتب الصرف التابعة لها
المصارف الوطنية	٢١	٣٨٣	٢١	٤١٢
المصارف الأجنبية	٢٥	١١٢	٢٥	١١٣
المصارف الاستثمارية	٢	-	٢	-

زاد عدد المصارف الأجنبية العاملة في الدولة وفروعها ومكاتب الصرف ومكاتب خدمة العملاء التابعة لها خلال النصف الأول من ٢٠٠٥ مقارنة بعددها في نهاية ديسمبر ٢٠٠٤ ، حيث بلغت ٢٥ مركزاً رئيسياً و ٨٨ فرعاً بما في ذلك مكتب صرف واحد و ٤ مكاتب لخدمة العملاء .

٣-٢-٣ مكاتب التمثيل

بلغ عدد مكاتب تمثيل المصارف الأجنبية أو المنشآت المالية الأخرى المرخصة للعمل في الدولة ٥١ مكتباً بنهاية يونيو ٢٠٠٥ .

جدول (٦-١)

مكاتب التمثيل الجديدة المرخصة خلال النصف الأول من ٢٠٠٥

الإمارة/المدينة	إسم مكتب التمثيل	مسلسل
أبوظبي	بنك الفلاح المحدود	١
دبي	مؤسسة هونغ كونغ وشنغهاي المصرفية المحدودة	٢
دبي	بنك بنجاب الوطني	٣
دبي	دايموند بنك سويسرا المحدود	٤

٣-٢-٤ تنظيم مهنة الصرافة

بلغ في نهاية يونيو ٢٠٠٥ عدد المقار الرئيسية لمحلات الصرافة العاملة في الدولة ١١٠ إضافة إلى ١٩٨ فرعاً مقابل ١١٠ مقر رئيسي و ١٨٨ فرعاً بنهاية ديسمبر ٢٠٠٤ .

جدول (٧-١)

توزيع محلات الصرافة المرخصة كما في ٢٠٠٥ / ٦/٣٠

الإمارة/المدينة	المقار الرئيسية	الفروع	المجموع
أبوظبي	٢١	٤٧	٦٨
دبي	٦٩	٨٨	١٥٧
الشارقة	١٠	٣٤	٤٤
رأس الخيمة	٢	٤	٦
الفجيرة	١	٥	٦
عجمان	٢	٣	٥
مدينة العين	٤	١٦	٢٠
مدينة خورفكان	١	١	٢
المجموع	١١٠	١٩٨	٣٠٨

٣-٢-٥ الوسطاء الماليون والنقديون

بقي عدد الوسطاء الماليين والنقديين المرخص لهم للعمل في الدولة بنهاية يونيو ٢٠٠٥ كما هو مقارنة بعددهم في نهاية ديسمبر ٢٠٠٤ ، أي ٣٢ وسيطاً .

٣-٢-٦ شركات الإستثمار المالية ومؤسسات وشركات الإستشارات المصرفية والمالية والاستثمارية

بقي عدد شركات الإستثمار المالية ومؤسسات وشركات الإستشارات المصرفية والمالية المرخصة للعمل في الدولة ١٨ شركة في نهاية يونيو ٢٠٠٥ مسارياً لعددها في نهاية ديسمبر ٢٠٠٤ .

٣-٢-٧ شركات التمويل

ظل عدد شركات التمويل المرخصة للعمل في الدولة ٧ شركات في نهاية يونيو ٢٠٠٥ مساوياً لعددها في نهاية ديسمبر ٢٠٠٤ .

٤- أنشطة المصارف

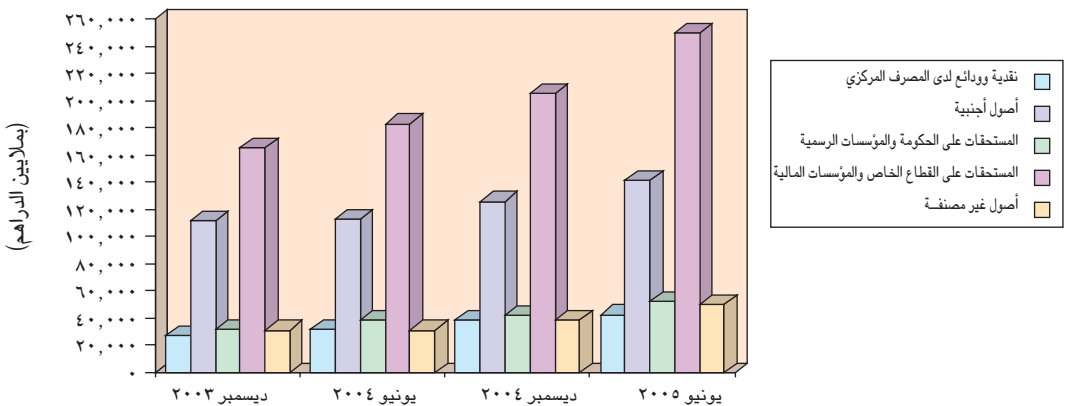
٤-١ الميزانية الإجمالية للمصارف

بلغ إجمالي ميزانية المصارف العاملة في الدولة في نهاية يونيو ٢٠٠٥ بما في ذلك التعاملات بين المصارف ٥٣٦,٤٩ مليار درهم، مسجلاً بذلك ارتفاعاً قدره ٨٦,٧٤ مليار درهم (١٩,٣٪) عن مستواه في نهاية ديسمبر ٢٠٠٤، مقابل ارتفاع بمقدار ٣٠,٢١ مليار درهم (٨,٢٪) خلال نفس الفترة من ٢٠٠٤.

زاد، بنهاية يونيو ٢٠٠٥، بند الودائع النقدية بمقدار ٢١,٤٤ مليار درهم (٣٣,٠٪) ليبلغ ٨٦,٤٨ مليار درهم، وبند الخصوم الأجنبية بمقدار ٢٠,٨٨ مليار درهم (٤٢,٨٪) ليبلغ ٦٩,٦٧ مليار درهم، وبند الودائع شبه النقدية بمقدار ٢٦,٥٥ مليار درهم (١٦,٤٪) ليصل ١٨٧,٩٨ مليار درهم، وبند رأس المال والاحتياطيات بمقدار ٩,٥٠ مليار درهم (١٨,١٪) ليصل ٦٢,٠ مليار درهم، وبند أرصدة للمصرف المركزي ليصل ١,٨٢ مليار درهم مقابل ١٨ مليون درهم في نهاية ديسمبر ٢٠٠٤. كما زاد بند الخصوم غير المصنفة بمقدار ٣,١٤ مليار درهم (٦,١٪) ليصل ٥٤,٢٥ مليار درهم، وبند مستحقات للمصارف المقيمة بمقدار ٥,٥٦ مليار درهم (٢٨,٤٪) ليبلغ ٢٥,١٧ مليار درهم. في حين إنخفض بند الإقتراض من الحكومة بمبلغ ١,٠ مليون درهم (٥,٦٪) ليبلغ ١٧ مليون درهم.

وتبعاً لهذه التغيرات، ارتفعت الأهمية النسبية لودائع القطاع الخاص في مصادر أموال المصارف من ٥٠,٤٪ بنهاية ديسمبر ٢٠٠٤ إلى ٥١,٢٪ بنهاية يونيو ٢٠٠٥، ولبند الخصوم الأجنبية من ١٠,٨٪ إلى ١٣,٠٪. في حين انخفضت لبند ودائع الحكومة من ١١,٤٪ إلى ٩,٢٪. كما انخفضت الأهمية النسبية لبند رأس المال والاحتياطيات من ١١,٧٪ إلى ١١,٥٪.

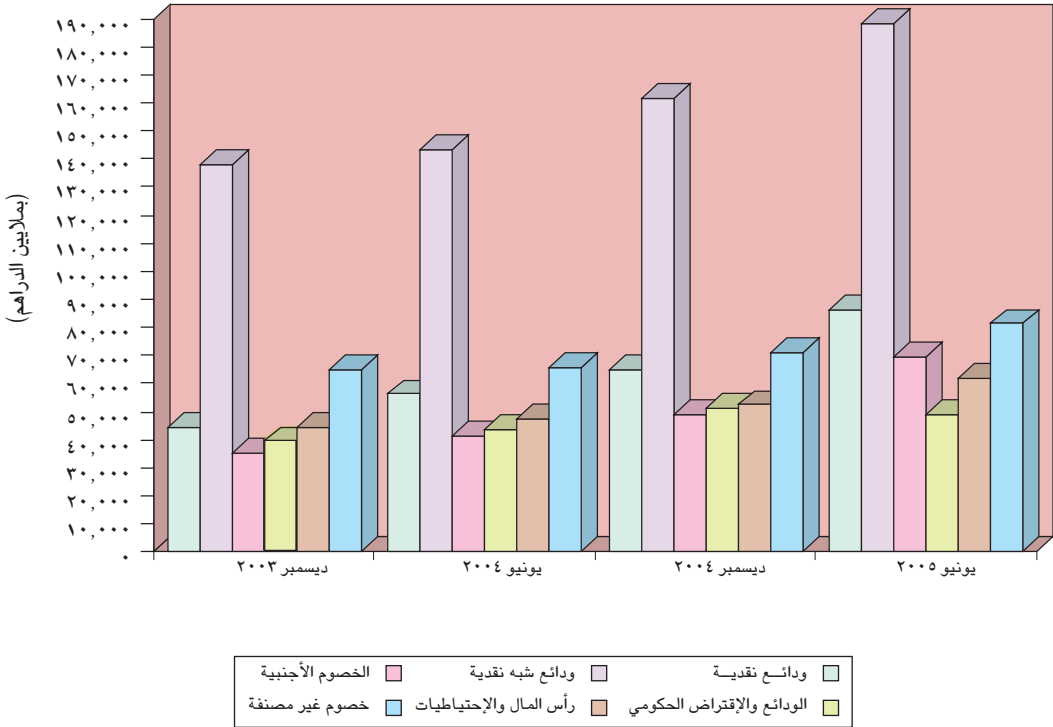
الميزانية الإجمالية للمصارف (الأصول)



أما في جانب استخدامات الأموال، فقد زاد بند الإئتمان والإستثمارات المحلية بمقدار ٥٩,١٦ مليار درهم (٢٣,٠٢٪) ليصل ٣١٦,١٦ مليار درهم ، وبند نقد وودائع لدى المصرف المركزي بمقدار ٤,١٦ مليار درهم (١٠,٨٪) ليصل ٤٢,٦٨ مليار درهم ، وبند الأصول غير المصنفة بمقدار ٣,١٦ مليار درهم (٢٨,٥٪) ليصل ١٤,٢٤ مليار درهم ، وبند الأصول الأجنبية بمقدار ١٥,٢٥ مليار درهم (١٢,١٪) ليبلغ ١٤١,٣٦ مليار درهم، وبند أرصدة لدى المصارف المقيمة بمقدار ٥,٠١ مليار درهم (٢٩,٤٪) ليبلغ ٢٢,٠٥ مليار درهم .

وتبعاً لهذه التغيرات ارتفعت الأهمية النسبية لبند الإئتمان والإستثمارات المحلية من ٥٧,١٪ إلى ٥٨,٩٪ في حين انخفضت الأهمية النسبية لبند الأصول الأجنبية من ٢٨,٠٤٪ في نهاية ديسمبر ٢٠٠٤ إلى ٢٦,٣٪ نهاية يونيو ٢٠٠٥ .

الميزانية الإجمالية للمصارف (الخصوم)



جدول (٨-١) هيكلية الميزانية الإجمالية للمصارف

(نسب مئوية)

نهاية الفترة							البند
٢٠٠٥		٢٠٠٤		٢٠٠٣			
يونيو	مارس	ديسمبر	سبتمبر	يونيو	مارس	ديسمبر	
الأصول							
٨,٠	٨,١	٨,٦	٧,٦	٧,٩	٨,٥	٧,٤	- نقدية وودائع لدى المصرف المركزي
٥٨,٩	٥٨,٧	٥٧,١	٣٥,٣	٥٧,٨	٥٧,٢	٥٥,٥	- الإئتمان الممنوح للمقيمين ^١
(٤٥,٦)	(٤٥,٩)	(٤٤,٩)	(٤٦,٤)	(٤٥,٤)	(٤٤,٨)	(٤٤,٤)	منه (القطاع الخاص)
٢٦,٣	٢٦,٧	٢٨,٠	٢٧,٥	٢٨,٤	٢٨,٦	٣٠,٥	- الأصول الأجنبية
٦,٨	٦,٥	٦,٣	٥,٤	٥,٩	٥,٧	٦,٦	- الأصول غير المصنفة ^٢
١٠٠,٠٠	١٠٠,٠٠	١٠٠,٠٠	١٠٠,٠٠	١٠٠,٠٠	١٠٠,٠٠	١٠٠,٠٠	إجمالي الأصول والخصوم
الخصوم							
١٦,١	١٥,٧	١٤,٥	١٣,٨	١٤,٢	١٣,٥	١٢,١	- الودائع النقدية
٣٥,٠	٣٣,٣	٣٥,٩	٣٥,٨	٣٧,٢	٣٧,٧	٣٧,٧	- الودائع شبه النقدية
١٣,٠	١١,٨	١٠,٩	١٠,٩	٩,٢	٩,٧	٩,٦	- الخصوم الأجنبية
٩,٢	٩,١	١١,٤	١١,٣	١١,١	١٠,١	١٠,٧	- وودائع الحكومة
١١,٥	١١,٤	١١,٧	١٢,٠	١١,٩	١٢,٣	١٢,١	- رأس المال والإحتياطيات
١٥,١	١٨,٧	١٥,٧	١٦,٢	١٦,٥	١٦,٤	١٧,٨	- الخصوم غير المصنفة ^٣

(١) يشمل الأوراق المالية والاستثمارات المحلية .

(٢) تشمل أرصدة لدى المصارف المقيمة .

(٣) تشمل أرصدة للمصرف المركزي ومستحقات للمصارف المقيمة .

٢-٤ الإحتياطيات الحرة والمركز الصافي للمصارف

ارتفعت الإحتياطيات الفعلية للمصارف لدى المصرف المركزي بمقدار ٣,٤٥ مليار درهم (١٩,٥٪) عندما بلغت ٢١,١٩ مليار درهم في يونيو ٢٠٠٥ مقابل ١٧,٧٤ مليار درهم في ديسمبر ٢٠٠٤ . كما نمت الإحتياطيات المطلوبة بمقدار ٣,٣٣ مليار درهم (٢١,٤٪) لتصل ١٨,٩١ مليار درهم ، مما أدى إلى ارتفاع فائض الإحتياطي بمقدار ١٢٥ مليون درهم (٥,٨٪) ليصل رصيده إلى ٢,٢٩ مليار درهم مقابل ٢,١٦ مليار درهم في نهاية ديسمبر ٢٠٠٤ .

جدول (٩-١)
الإحتياطيات الحرة ومركزها الصافي لدى المصرف المركزي
(على أساس المعدل اليومي)

(بملايين الدراهم)

السنة	نهاية الشهر	الإحتياطيات الفعلية	الحد الأدنى من الإحتياطيات المطلوبة ١	الفائض	المركز الصافي النهائي ٢
٢٠٠٣	ديسمبر	١٢,٧٨٥	١٢,٢٠٠	٥٨٥	١٢,٢٣٢
٢٠٠٤	مارس	١٣,٣١٢	١٢,٧٦٤	٥٤٨	١٧,٢٨٧
	يونيو	١٤,٧٤٩	١٤,٠٤٦	٧٠٣	١٥,٢٩٣
	سبتمبر	١٥,٦١٤	١٥,٠٥٧	٥٥٧	١٤,٧٥٩
	ديسمبر	١٧,٧٣٧	١٥,٥٧٧	٢,١٦٠	١٩,٧٣٤
٢٠٠٥	مارس	١٩,٢٠٢	١٨,٣٦١	٨٤١	١٧,٦٨١
	يونيو	٢١,١٩١	١٨,٩٠٦	٢,٢٨٥	٢٢,٤٨٦

(١) يشمل الحد الأدنى بالدراهم والعملات الأجنبية .

(٢) يشمل شهادات الإيداع .

سجل صافي المركز الدائن للمصارف لدى المصرف المركزي زيادة قدرها ٢,٧٥ مليار درهم (١٣,٩٪) ليبلغ ٢٢,٤٩ مليار درهم بنهاية يونيو ٢٠٠٥ مقابل ١٩,٧٣ مليار درهم بنهاية ديسمبر ٢٠٠٤ .

٣-٤ السوق النقدية

شهدت حركة التعاملات فيما بين المصارف في السوق النقدية المحلية زيادة خلال النصف الأول من ٢٠٠٥ بسبب ارتفاع إجمالي الأرصدة لدى المصارف المقيمة في الدولة من ١٧,٢٠ مليار درهم بنهاية ديسمبر ٢٠٠٤ إلى ٢٢,٧٨ مليار درهم بنهاية يونيو ٢٠٠٥ . وتبعاً لذلك فقد زادت نسبة هذه الأرصدة إلى أصول المصارف من ٤,٠٪ إلى ٤,٤٪ .

جدول (١٠-١) السوق النقدية وأصول المصارف

(بملايين الدراهم)

السنة	نهاية الشهر	أرصدة متداولة بين المصارف ١	أصول المصارف ٢	النسبة المئوية ١/٢
٢٠٠٣	ديسمبر	١٥,٤٨٦	٣٥١,٤٢٣	٤,٤
٢٠٠٤	مارس	١٢,٠٧٣	٣٦٥,٣٦٦	٣,٣
	يونيو	١٤,٠٧٠	٣٨٣,٠٤٤	٣,٧
	سبتمبر	١٣,٢٩٣	٤٠٠,٤٥٦	٣,٣
	ديسمبر	١٧,٢٠١	٤٣٢,٤٥٦	٤,٠
٢٠٠٥	مارس	١٨,١٢٨	٤٧٨,٤١٠	٣,٨
	يونيو	٢٢,٧٨٠	٥١٣,٧٠٨	٤,٤

(١) تشمل التعاملات فيما بين الفروع مأخوذة من جانب الأصول .
(٢) لا تشمل التعامل فيما بين المصارف .

٤-٤ الائتمان المصرفي

بلغ إجمالي الائتمان الممنوح من قبل المصارف للمقيمين وغير المقيمين ٣٤١,٧٤ مليار درهم بنهاية يونيو ٢٠٠٥ . وبذلك يكون قد زاد خلال النصف الأول من السنة بمقدار ٥٥,٠٢ مليار درهم (١٩,٢٪) مقابل زيادة قدرها ٢٩,٤٦ مليار درهم (١٣,٠٪) خلال النصف الأول من ٢٠٠٤ . زاد الائتمان الممنوح للمقيمين في النصف الأول من ٢٠٠٥ بمقدار ٥٥,٥٣ مليار درهم (٢٢,٥٪) ليبلغ ٣٠٢,٤٨ مليار درهم . في حين انخفض الائتمان الممنوح لغير المقيمين بمقدار ٥١١ مليون درهم (١,٣٪) ليبلغ ٣٩,٢٦ مليار درهم .

يبين توزيع الائتمان للمقيمين حسب النشاط الاقتصادي زيادة الائتمان المستعمل من قبل قطاع الحكومة بمقدار ٥,٧٢ مليار درهم (١٩,٦٪) ليصل ٣٤,٩١ مليار درهم ، وقطاع التجارة بمقدار ٨,٣٦ مليار درهم (١٢,٠٪) ليصل ٧٧,٨٦ مليار درهم ، وقطاع التشييد بمبلغ ١,٨٨

مليار درهم (٥,٩٪) ليصل ٣٣,٥٦ مليار درهم ، وقطاع الصناعة بمبلغ ٣,٠٥ مليار درهم (٢٢,٤٪) ليصل ١٦,٦٥ مليار درهم ، وقطاع الزراعة بمبلغ ٤٣ مليون درهم (٥,٠٪) ليصل ٩٠٥ مليون درهم ، وقطاع النقل والتخزين والاتصالات بمقدار ٥٧٠ مليون درهم (٨,٣٪) ليصل ٧,٤٠ مليار درهم ، والأنشطة الأخرى بمبلغ ٣٥,٧١ مليار درهم (٣٨,٦٪) ليصل ١٢٨,٣١ مليار درهم ، وقطاع التعدين بمبلغ ١٩٧ مليون درهم (٧,٣٪) ليصل ٢,٨٩ مليار درهم .

تبعاً لهذه التطورات فقد انخفضت الأهمية النسبية لقطاع التجارة الذي يحتل المرتبة الأولى من حيث نصيبه من الائتمان المحلي إلى ٢٥,٧٪ بنهاية يونيو ٢٠٠٥ مقابل ٢٨,١٪ في ديسمبر ٢٠٠٤ ، ولقطاع التشييد من ١٢,٨٪ إلى ١١,١٪ ، ولقطاع الحكومة من ١١,٨٪ إلى ١١,٥٪ . ولقطاع المناجم والتعدين من ١,١٪ إلى ١,٠٪ . في حين زادت الأهمية النسبية للأنشطة الأخرى من ٣٧,٥٪ إلى ٤٢,٤٪ ، واستقرت الأهمية النسبية لقطاع الصناعة عند ٥,٥٪ .

جدول (١-١)

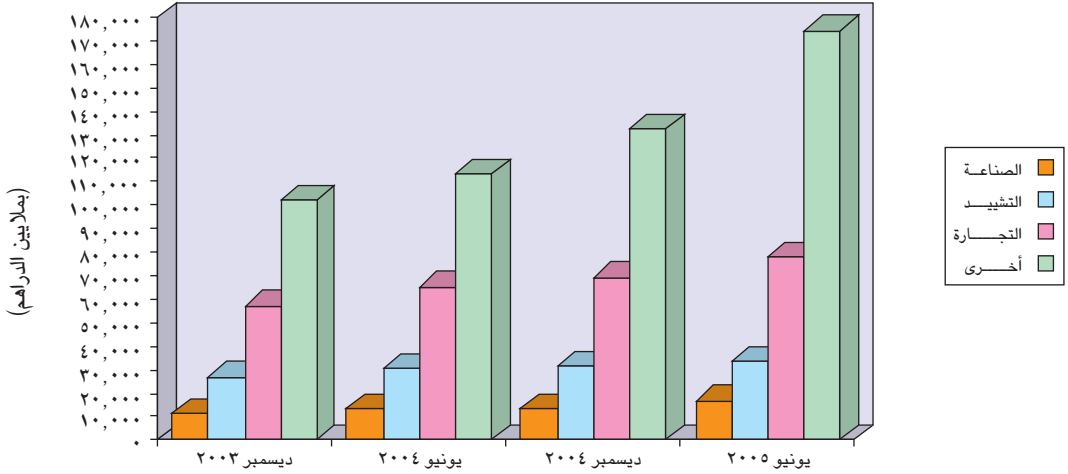
هيكلية الائتمان المصرفي للمقيمين حسب النشاط الاقتصادي

(نسب مئوية)

القطاعات	نهاية الفترة						
	٢٠٠٥		٢٠٠٤		٢٠٠٣		
	يونيو	مارس	ديسمبر	سبتمبر	يونيو	مارس	ديسمبر
الزراعة	٠,٣	٠,٤	٠,٣	٠,٤	٠,٤	٠,٤	٠,٤
المناجم والتعدين	١,٠	١,٠	١,١	١,١	٠,٩	١,٠	١,١
الصناعة	٥,٥	٥,٧	٥,٥	٦,٠	٥,٩	٥,٧	٥,٦
التشييد	١١,١	١٤,٠	١٢,٨	١٤,٥	١٣,٧	١٤,٠	١٣,٦
التجارة	٢٥,٧	٢٩,٨	٢٨,١	٢٩,٥	٢٩,٥	٢٩,٨	٢٨,٩
النقل والتخزين والاتصالات	٢,٤	٢,٩	٢,٨	٣,٠	٢,٩	٢,٩	٣,٢
الحكومة	١١,٥	١١,١	١١,٨	٩,٠	١١,٤	١١,١	١٠,٠
الأنشطة الأخرى*	٤٢,٤	٣٥,١	٣٧,٥	٣٦,٥	٣٥,٣	٣٥,١	٣٧,١

* تشمل الكهرباء والغاز والماء والمؤسسات المالية الأخرى إضافة للائتمان الممنوح للأفراد والمؤسسات التي لا تهدف الربح .

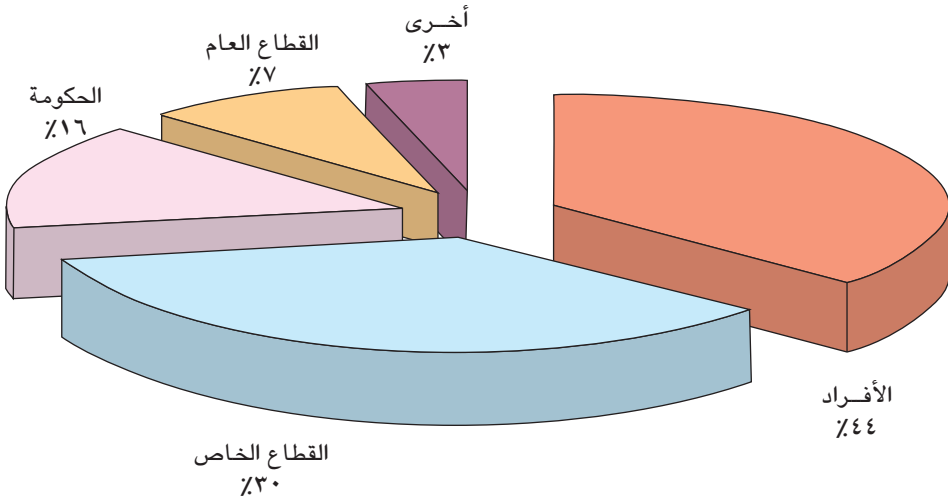
الائتمان المصرفي للمقيمين حسب النشاط الاقتصادي



٥-٤ الودائع لدى المصارف

بلغ، في نهاية يونيو ٢٠٠٥، إجمالي الودائع لدى المصارف العاملة في الدولة ٣٤١,٧٠ مليار درهم، محققاً بذلك ارتفاعاً خلال النصف الأول من ٢٠٠٥ قدره ٥١,٢٠ مليار درهم (١٧,٦٪) مقابل زيادة قدرها ٢٠,٩٣ مليار درهم (٨,٩٪) خلال النصف الأول من ٢٠٠٤.

٢٠٠٥ ودائع المقيمين حسب الجهة المودعة كما في نهاية يونيو ٢٠٠٥



يتضح من هيكل الودائع ، أن الزيادة خلال النصف الأول من ٢٠٠٥ تركزت في وديع المقيمين التي زادت بمقدار ٤٤,٧٤ مليار درهم (١٦,٢٪) كما زادت وديع غير المقيمين بمقدار ٦,٤٦ مليار درهم (٤٧,٧٪) . وضمن وديع المقيمين ارتفعت وديع قطاع الأفراد بنسبة ١١,٠٪، وودائع القطاع الخاص بنسبة ٢٥,٦٪ . والودائع الأخرى بنسبة ١٤٦,٠٪ وودائع القطاع العام بنسبة ١٧,٦٪ . في حين انخفضت وديع الحكومة بنسبة ٤,١٪.

جدول (١٢-١) تطور الودائع حسب الجهة المودعة

(بملايين الدراهم)

القطاعات	٢٠٠٣			٢٠٠٤			٢٠٠٥	
	ديسمبر	مارس	يونيو	سبتمبر	ديسمبر	مارس	يونيو	نهاية الفترة
إجمالي الودائع	٢٣٢٧٩٢	٢٤١٦٦٩	٢٥٣٧٢٦	٢٦٤٨٣٣	٢٩٠٥٠٤	٣٠٢٣٣١	٣٤١٧٠٢	
(أ) وديع المقيمين	٢٢١٥٧٣	٢٣٠٥٣٦	٢٤٢٠٣٥	٢٥١٠٦١	٢٧٦٩٥١	٢٨٦٦١٣	٣٢١٦٨٨	
(١) الحكومة	٣٩٤١٨	٣٨٢٥٥	٤٣٣٨٥	٤٦٨٠٥	٥١٢٧٤	٤٥٣٤٠	٤٩١٥٠	
(٢) القطاع العام	٢٠٦٢١	١٩٦٩٧	١٩٩٦١	٢٠٥٦٧	٢٣٣٤٤	٢٤٠٢٠	٢٧٤٤٦	
(٣) القطاع الخاص (١)	٦٧٦٥٧	٧١٨٢٨	٧٤١٣٥	٧٨٢٥٥	٩٠٧٧٩	٩٥٢٩٠	١١٣٩٩٩	
(٤) الأفراد	٩٠٣٦٠	٩٧١٣٠	١٠٠٢٨٢	١٠٠٦١٨	١٠٦١٨٦	١١٢٣٢٦	١١٧٨٩٠	
(٥) أخرى	٣٥١٧	٣٦٢٦	٤٢٧٢	٤٨١٦	٥٣٦٨	٩٦٣٧	١٣٢٠٣	
(ب) وديع غير المقيمين	١١٢١٩	١١١٣	١١٦٩١	١٣٧٧٢	١٣٥٥٣	١٥٧١٨	٢٠٠١٤	

(١) يشمل قطاع الأعمال والصناعة والمؤسسات المالية .

بتحليل الودائع الخاصة حسب نوع الوديعة يلاحظ أن الحسابات الجارية زادت، خلال النصف الأول من ٢٠٠٥ بمقدار ٢٣,١٥ مليار درهم (٢٧,٨٪) لتصل ١٠٦,٥٧ مليار درهم ، والودائع لأجل بمقدار ٢٦,٩٦ مليار درهم (٢٠,٣٪) لتبلغ ١٥٩,٦ مليار درهم ، وحسابات التوفير بمبلغ ٢,٨٥ مليار درهم (١٥,٥٪) لتبلغ ٢١,٢٥ مليار درهم ، ونتيجة لذلك زادت الأهمية النسبية للحسابات الجارية من إجمالي الودائع الخاصة من ٣٥,٦٪ بنهاية ديسمبر ٢٠٠٤ إلى ٣٧,١٪ بنهاية يونيو ٢٠٠٥ . لكن انخفضت الأهمية النسبية لودائع التوفير من ٧,٨٪ إلى ٧,٤٪.

جدول (١-١٣)

تطور توزيع الودائع الخاصة حسب نوع الوديعة ونوع العملة المودعة ١

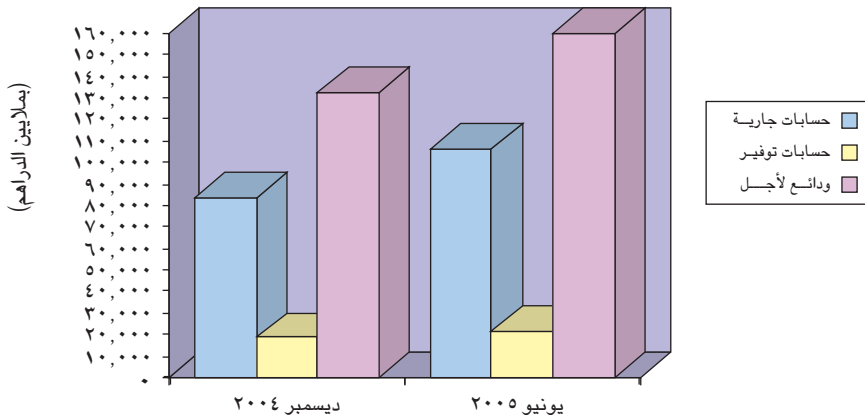
(بملايين الدراهم)

القطاعات	نهاية الفترة			٢٠٠٣			٢٠٠٤			٢٠٠٥		
	ديسمبر	مارس	يونيو	ديسمبر	مارس	يونيو	ديسمبر	مارس	يونيو	ديسمبر	مارس	يونيو
(١) حسب نوع الوديعة												
- الحسابات الجارية	٥٧٨٥٦	٦٥٧٢١	٧١٣٢٨	٧٤٥٢٩	٨٣٤٢١	٩٥١١٩	١٠٦٥٧١	١١٦٠١٨	١٢١١٧٥	١٣٢٥٨٧	١٤١٣٨١	١٥٩٥٥٠
- حسابات التوفير	١٥٨٥٥	١٦٩٥٨	١٧٨٧٠	١٧٧٨٣	١٨٣٩٧	١٩٣٨١	٢١٢٤٨	١١٦٠١٨	١١٧٠٧٨	١٣٧٥٩٠	١٤٣٧٥٩٠	١٥٩٥٥٠
- الودائع لأجل	١١٦٠١٨	١١٦٧٨٠	١١٧٠٧٨	١٢١١٧٥	١٣٢٥٨٧	١٤١٣٨١	١٥٩٥٥٠	١١٦٠١٨	١١٧٠٧٨	١٣٧٥٩٠	١٤٣٧٥٩٠	١٥٩٥٥٠
المجموع	١٨٩٧٢٩	١٩٩٤٠٩	٢٠٦٢٧٦	٢١٣٤٨٧	٢٣٤٤٠٥	٢٥٢٠٩٠	٢٨٧٣٦٩	١٨٩٧٢٩	٢٠٦٢٧٦	٢٣٤٤٠٥	٢٥٢٠٩٠	٢٨٧٣٦٩
(٢) حسب نوع العملة												
- ودائع بالعملة المحلية	١٣٣٣٠٦	١٤٠٥٦٥	١٤٦٥٥٢	١٦١٩٩٦	١٦١٩٩٦	١٦١٩٩٦	٢٠٨١٣٩	١٣٣٣٠٦	١٤٦٥٥٢	١٦١٩٩٦	١٦١٩٩٦	٢٠٨١٣٩
- ودائع بالعملة الأجنبية	٥٦٤٢٣	٥٨٨٩٤	٥٩٧٢٤	٤٤٥٧٦	٧٢٤٠٩	٥٠٧٣١	٧٩٢٣٠	٥٦٤٢٣	٥٩٧٢٤	٧٢٤٠٩	٥٠٧٣١	٧٩٢٣٠
المجموع	١٨٩٧٢٩	١٩٩٤٠٩	٢٠٦٢٧٦	٢١٣٤٨٧	٢٣٤٤٠٥	٢٥٢٠٩٠	٢٨٧٣٦٩	١٨٩٧٢٩	٢٠٦٢٧٦	٢٣٤٤٠٥	٢٥٢٠٩٠	٢٨٧٣٦٩

(١) إجمالي الودائع بإستثناء الحكومة .

كما يتضح من توزيع الودائع الخاصة حسب نوع العملة أن إجمالي الودائع الخاصة بالدراهم خلال النصف الأول من ٢٠٠٥ ارتفع بمقدار ٤٦,١٤ مليار درهم (٢٨,٥٪) والودائع الخاصة بالعملات الأجنبية بمقدار ٦,٨٢ مليار درهم (٩,٤٦٪) . وبذلك شكلت الودائع بالدراهم ٧٢,٤٪ من إجمالي الودائع الخاصة بنهاية النصف الأول من ٢٠٠٥ ، في حين شكلت الودائع بالعملات الأجنبية ٢٧,٦٪.

الودائع بأنواعها



٦-٤ الحسابات النظامية

ارتفع في النصف الأول من ٢٠٠٥ إجمالي الحسابات النظامية للمصارف العاملة في الدولة، بمقدار ٨٤,٢٤ مليار درهم (١٧,٥٪) ليبلغ ٥٦٦,٠٣ مليار درهم مقابل ارتفاع قدره ٥٣,١٨ مليار درهم (١٢,٩٪) خلال النصف الأول من ٢٠٠٤ ونتيجة لذلك بلغت نسبة الحسابات النظامية إلى إجمالي أصول المصارف ١٠٥,٥٪ بنهاية يونيو ٢٠٠٥.

ويلاحظ من هيكل الحسابات النظامية زيادة بند العقود الآجلة لبيع وشراء العملات الأجنبية، في النصف الأول من ٢٠٠٥ ، بمقدار ٣٨,٤٦ مليار درهم (٢٨,٨٪) ، وبند الحسابات النظامية الأخرى بمقدار ٢٣,٦٢ مليار درهم (١٣,٦٪) ، وبند الكفالات والتظهيرات الأخرى بمقدار ١٦,٩٣ مليار درهم (١٥,٤٪) ، وبند القبولات بمقدار ١,٠٣ مليار درهم (٩,٨٪) ، وبند الإعتمادات المستندية بمقدار ٤,٢٠ مليار درهم (٧,٧٪).

جدول (١-٤)

الحسابات النظامية للمصارف

السنة	نهاية الشهر	إجمالي الحسابات النظامية بملايين الدراهم	نسبة الحسابات النظامية إلى إجمالي الأصول (%)
٢٠٠٣	ديسمبر	٤١٢١٩٣	١١٢,٣٤
٢٠٠٤	مارس	٤٦١٨٧٥	١١٢,٣٤
	يونيو	٤٦٥٣٧٧	١١٧,١٩
	سبتمبر	٤٦٧٥٢٩	١١٣,٠٠
٢٠٠٥	ديسمبر	٤٨١٧٨٦	١٠٧,١٢
	مارس	٥٣٨٣٧٠	١٠٨,٤
	يونيو	٥٦٦٠٢٧	١٠٥,٥١

٧-٤ معدلات الفائدة

شهدت معدلات الفائدة على الودائع خلال الفترة من ديسمبر ٢٠٠٤ وحتى نهاية يونيو ٢٠٠٥ اتجاهًا تصاعدياً . فقد ارتفع المتوسط المرجح لمعدل الفائدة على الودائع لأجل من ٢,٣٢٪ بنهاية ديسمبر ٢٠٠٤ إلى ٢,٧٧٪ بنهاية يونيو ٢٠٠٥. والمتوسط المرجح لمعدل الفائدة على القروض من ٥,٣٧٪ في نهاية ديسمبر ٢٠٠٤ إلى ٥,٥٧٪ في نهاية يونيو ٢٠٠٥.

جدول (١-١٥) معدل الفائدة على القروض والودائع لأجل

(نسب مئوية)

السنة	نهاية الشهر	القروض		الودائع لأجل	
		المعدل المرجح (%) (ديسمبر) ١٩٩٥ = ١٠٠	الرقم القياسي (ديسمبر) ١٩٩٥ = ١٠٠	المعدل المرجح (%) (ديسمبر) ١٩٩٥ = ١٠٠	الرقم القياسي (ديسمبر) ١٩٩٥ = ١٠٠
٢٠٠٣	ديسمبر	٥,٠٦	٦٧	١,٣٨	٢٨
٢٠٠٤	مارس	٤,٩٧	٦٥	١,٣٣	٢٦
	يونيو	٤,٨٩	٦٤	١,٣٥	٢٧
	سبتمبر	٥,١٩	٦٨	١,٥٣	٣٠
	ديسمبر	٥,٣٧	٧١	٢,٣٢	٤٦
٢٠٠٥	مارس	٥,٢٤	٦٩	٢,٦٠	٥٢
	يونيو	٥,٥٧	٧٣	٢,٧٧	٥٥

٤-٨ هيكل معدلات الفائدة

شهد النصف الأول من ٢٠٠٥ تغييراً في توزيع معدلات الفائدة على كل من الودائع والقروض. ففي جانب القروض الممنوحة من قبل المصارف للمقيمين انخفضت الأهمية النسبية للقروض التي تخضع لفائدة معدلها ١٢٪ فأكثر من ٥,٩٪ في ديسمبر ٢٠٠٤ إلى ٤,٩٪ في يونيو ٢٠٠٥، ولكن ارتفعت الأهمية النسبية للقروض التي تخضع لفائدة معدلها ٨٪ فأكثر من ٢٤,٤٪ إلى ٢٥,١٪. في حين انخفضت الأهمية النسبية للقروض التي تخضع لفائدة يقل معدلها عن ٤٪ من ٥٠,٧٪ إلى ٣٤,٤٪. ولكن ارتفعت الأهمية النسبية للقروض التي تخضع لفائدة معدلها ٤٪ فأكثر من ٤٩,٣٪ إلى ٦٥,٦٪.

ومن ناحية أخرى، شهد توزيع معدلات الفائدة على الودائع لأجل بعض التغيرات. إذ تراجعت الأهمية النسبية للودائع التي تحصل على فائدة معدلها أقل من ٤٪ من ٩٧,٧٪ إلى ٩٢,٥٪، ولكن زادت للودائع التي تحصل على فائدة معدلها ٨٪ فأكثر من ٠,٠٧٪ إلى ٠,١٢٪، وللودائع التي تحصل على فائدة معدلها ٤٪ فأكثر من ٢,٣٪ إلى ٧,٥٪.

القسم الثاني

التجارة الخارجية

و

ميزان المدفوعات

أ - ميزان المدفوعات

حقق ميزان المدفوعات في ٢٠٠٤. فائضاً كلياً بلغ ١٢,٨ مليار درهم مقابل فائض بقيمة ٤,٧ مليار درهم في ٢٠٠٣. كما حقق كل من الميزان التجاري والحساب الجاري فائضاً بنسب عالية مقارنة بسنة ٢٠٠٣.

وعلى الرغم من ارتفاع إجمالي الواردات على أساس القيمة فوب بنسبة ٣٨,٤٪ مقارنة بسنة ٢٠٠٣، فقد سجل الفائض في الميزان التجاري في ٢٠٠٤ زيادة بلغت نسبتها ٢٧,٧٪ مقارنة بمستوى ٢٠٠٣ ليصل ٩٩,٩ مليار درهم، ويعود ذلك إلى زيادة حصيلة صادرات القطاع الهيدروكربوني والصادرات الأخرى وإعادة التصدير على حد سواء، حيث زادت قيمة إجمالي الصادرات وإعادة التصدير بنسبة ٣٥,٠٪ في ٢٠٠٤ مقارنة بسنة ٢٠٠٣ لتصل ٣٣٢,٩ مليار درهم.

ترجع الزيادة في قيمة صادرات القطاع الهيدروكربوني، لزيادة الكميات المنتجة نتيجة ارتفاع الطاقة التكريرية للمصافي وكذلك الغاز والتوسع في إنتاج المكثفات من جهة، ومن جهة أخرى زيادة أسعار البترول الخام في ٢٠٠٤ مقارنة بمستواها في ٢٠٠٣، وبالتالي أسعار الغاز والمشتقات والمنتجات البترولية. فقد حيث ارتفع السعر الوسطي المرجح للبترول الخام من ٢٨,١ دولار أمريكي للبرميل في ٢٠٠٣ إلى ٣٦,١ دولار أمريكي في ٢٠٠٤ (٢٨,٥٪)، نجم عن ذلك زيادة في قيمة صادرات البترول الخام (شاملاً المكثفات التي تعتبر خارج مكونات الحصة المعمول بها في منظمة أوبك ضمن نظام الحصص) من ٨١,٢ مليار درهم في ٢٠٠٣ إلى ١٠٨,٨ مليار درهم في سنة ٢٠٠٤ (٣٣,٩٪). أما صادرات الغاز فقد ارتفعت بنسبة ١٩,٩٪ مقارنة بسنة ٢٠٠٣ لتصل ١٧,٢ مليار درهم. في حين بلغت صادرات المنتجات البترولية ١٥,٢ مليار درهم في ٢٠٠٤ مقابل ١٣,٠ مليار درهم في ٢٠٠٣ (١٦,٧٪).

استمرت تصاعد قيم الصادرات السلعية في كل من المناطق الحرة وغيرها لتصل ٦٧,٣ مليار درهم في ٢٠٠٤ مقابل ٥١,٩ مليار درهم في ٢٠٠٣ (٢٩,٥٪)، وشكلت صادرات المناطق الحرة لوحدها حوالي ٧٨,٢٪ من إجمالي صادرات الدولة السلعية حيث بلغت قيمتها ٥٢,٦ مليار درهم في ٢٠٠٤. بالإضافة إلى زيادة قيمة إعادة التصدير (شاملة الذهب غير النقدي) من ٨٦,١ مليار درهم في ٢٠٠٣ إلى ١٢٤,٤ مليار درهم في ٢٠٠٤ (٤٤,٦٪). ويعكس جزء كبير من هذا الارتفاع زيادة الاعتماد على موانئ الدولة بالاستيراد من قبل بعض دول مجلس التعاون الخليجي في ظل الاتحاد الجمركي.

من جانب آخر ارتفعت الواردات فوب (شاملة واردات المناطق الحرة) من ١٦٨,٣ مليار درهم في ٢٠٠٣ إلى ٢٣٣,٠ مليار درهم في ٢٠٠٤ بسبب ارتفاع وتيرة البناء والتشييد وتصادم معدلات الطلب المحلي نتيجة لزيادة عدد السكان ولمقابلة الطلب الخارجي لإعادة التصدير .

نتيجة لزيادة الواردات الصافية المقدرة على أساس القيمة سيف (مخصوماً منها القيمة الإجمالية المقدرة لإعادة التصدير وعدم تضمينها واردات المناطق الحرة وواردات الذهب غير النقدي)، في ٢٠٠٤ بنسبة ٢٧,٤٪ مقارنة بسنة ٢٠٠٣ وارتفاع عدد السكان بنسبة ٦,٩٪ خلال تلك الفترة، فقد ارتفع نصيب الفرد من صافي الواردات من ١٥,٣ ألف درهم في ٢٠٠٣ إلى ١٨,٢ ألف درهم في ٢٠٠٤ .

ويتضح من البيانات المتاحة عن التكوين السلعي للواردات حسب المجموعات الرئيسية في ٢٠٠٤، أن نصيب السلع الاستهلاكية من إجمالي الواردات ارتفع من ٥٠,٢٪ في ٢٠٠٣ إلى ٥٤,٠٪ في ٢٠٠٤ وذلك على حساب نصيب كل من السلع الرأسمالية والسلع الوسيطة اللتين انخفض نصيبهما من ٣٨,٣٪ و ١١,٥٪ في ٢٠٠٣ إلى ٢٥,٤٪ و ١٠,٦٪ في ٢٠٠٤ على التوالي.

وفيما يتعلق بالتوزيع الجغرافي لإجمالي قيمة الواردات، فقد انخفض نصيب الدول الأوروبية من ٣٨,٤٪ في ٢٠٠٣ إلى ٣٦,٧٪ في ٢٠٠٤، وضمن هذه المجموعة من الدول ظلت نسبة المانيا الأعلى، كما ارتفعت حصة الدول الآسيوية بأكثر من نقطتين لتصل ٤٤,٢٪ مقابل ٤٢,٠٪ في ٢٠٠٣، ولوحظ انخفاض نصيب الدول العربية من ٧,٧٪ في ٢٠٠٣ إلى ٦,٦٪ في ٢٠٠٤، فيما زادت حصة الدول الأمريكية من ٨,٩٪ في ٢٠٠٣ إلى ٩,٣٪ في ٢٠٠٤ .

جدول (٢-١)

تقديرات ميزان المدفوعات *

(مليار درهم)

* ٢٠٠٤	* ٢٠٠٣	
٣٧,٩٣	٢٧,٧٣	الحساب الجاري
٩٩,٩١	٧٨,٢٦	الميزان التجاري (فوب)
١٤١,١٨	١٠٨,٥٧	إجمالي صادرات القطاع الهيدروكربوني
١٠٨,٧٩	٨١,٢٢	صادرات البترول الخام
١٥,١٦	١٢,٩٩	صادرات المنتجات البترولية
١٧,٢٣	١٤,٣٦	صادرات الغاز
٦٧,٢٧	٥١,٩٣	إجمالي الصادرات السلعية
٥٢,٥٩	٤١,٣٤	صادرات المناطق الحرة
١٤,٦٨	١٠,٥٩	الصادرات الأخرى (١)
١٢٤,٤٢	٨٦,٠٦	إعادة التصدير (٢)
٣٣٢,٨٧	٢٤٦,٥٦	إجمالي الصادرات وإعادة التصدير (فوب)
٢٣٢,٩٦-	١٦٨,٢٩-	إجمالي الواردات (فوب)
٢٦٤,٧٢-	١٩١,٢٤-	إجمالي الواردات (سيف)
٢٠٣,٢٦-	١٤٧,٩٣-	الواردات لأخرى (٣)
٦١,٤٧-	٤٣,٣١-	واردات المناطق الحرة
٤٤,٣٥-	٣٣,٢٧-	الخدمات (صافي)
١٠,٥٨-	٩,٢٥-	السفر
٢,١٢-	١,١٩-	النقل
٠,١٢	٠,١١	خدمات حكومية
٣١,٧٧-	٢٢,٩٥-	الشحن والتأمين
٠,٩٣	٠,١٤-	دخل الاستثمار (صافي)
٢,٧٢	١,٦٦	القطاع المصرفي (٤)
٠,٣٠	٠,٢٨	القطاع الخاص غير المصرفي
١٣,٩١	٧,١٦	مؤسسات القطاع العام
١٦,٠٠-	٩,٢٤-	الشركات الأجنبية في القطاع الهيدروكربوني
١٨,٥٧-	١٧,١٢-	التحويلات (صافي)
١,٥٠-	١,٠٠-	تحويلات حكومية
١٧,٠٧-	١٦,١٢-	تحويلات العاملين

(١) يتضمن تقديرات لقيم الصادرات الأخرى لكل إمارات الدولة.

(٢) يتضمن إعادة التصدير من الذهب غير النقدي .

(٣) يتضمن تقديرات لقيم الواردات من جميع إمارات الدولة بالإضافة إلى الواردات من الذهب غير النقدي.

(٤) المصرف المركزي وكافة البنوك .

* أرقام وتقديرات أولية قابلة للتعديل .

تابع جدول (٢-١)
تقديرات ميزان المدفوعات *

(مليار درهم)

* ٢٠٠٤	* ٢٠٠٣	
١٩,٣٠-	٢٤,٥٩-	الحساب الرأسمالي والمالي
-	-	الحساب الرأسمالي (٥)
١٩,٣٠-	٢٤,٥٩-	الحساب المالي
٤١,٧١	١٤,٤٤	مؤسسات القطاع الخاص
٢٧,٠٠	١١,٩٩	الاستثمار المباشر
٣,٧٠-	٣,٦٤-	في الخارج
٣٠,٧٠	١٥,٦٣	في الداخل
٧,٣٥	-	استثمارات الحافظة
٠,٦٥-	٣,٩٦-	البنوك
٠,٤٠	٦,٥٥-	أوراق مالية
١,٠٥-	٢,٦٠	استثمارات أخرى
٨,٠١	٦,٤٠	القطاع الخاص غير المصرفي
٦١,٠١-	٣٩,٠٢-	مؤسسات القطاع العام
٥,٨٠-	١,٥٩	صافي السهو والخطأ
١٢,٨٣	٤,٧٣	الفائض (+) أو العجز (-) الإجمالي
١٢,٨٣-	٤,٧٣-	التغير في الاحتياطات (إشارة -) تعني زيادة)
١٢,٩٧-	٤,٥٩-	صافي الموجودات الاجنبية لدى المصرف المركزي
٠,١٤	٠,١٤-	وضع الاحتياطي لدى صندوق النقد الدولي

(٥) لا تتوفر بيانات في الوقت الحاضر.
* أرقام وتقديرات أولية قابلة للتعديل.

ارتفع رصيد الحساب الجاري في سنة ٢٠٠٤ بنسبة ٣٦,٨٪ مقارنة بسنة ٢٠٠٣ ليصل ٣٧,٩ مليار درهم، ومن ضمن بنوده ارتفع صافي حصيلة دخل الاستثمار التي حققتها المؤسسات الاستثمارية المختلفة إلى ٩٣١ مليون درهم في ٢٠٠٤. بعد ان كانت -١٤٢ مليون درهم في ٢٠٠٣. كما استمر الرصيد المدين لبند الشحن والتأمين والسياحة والسفر والخدمات الحكومية بالارتفاع ليصل ٤٤,٤ مليار درهم في ٢٠٠٤ مقابل ٣٣,٣ مليار درهم في ٢٠٠٣.

انخفض الرصيد السلبي للحساب الرأسمالي والمالي من ٢٤,٦ مليار درهم في ٢٠٠٣ إلى ١٩,٣ مليار درهم في ٢٠٠٤ بسبب ارتفاع استثمارات القطاع الخاص على الرغم من زيادة تدفقات القطاع العام للخارج من ٣٩,٠ مليار درهم في ٢٠٠٣ إلى ٦١,٠ مليار درهم في ٢٠٠٤.

٢ - الصادرات غير البترولية

ارتفعت قيمة إجمالي الصادرات السلعية غير البترولية المقدرة (شاملة صادرات المناطق الحرة وتقديراً للصادرات من المنتجات البترولية لمصافي شركة بترول أبوظبي الوطنية والصادرات السلعية الأخرى) في سنة ٢٠٠٤ بنسبة ٢٧,٠٪ مقارنة بمستواها في ٢٠٠٣ لتصل ٨٢,٤ مليار درهم.

شكلت صادرات المناطق الحرة ما يقرب من ٦٣,٨٪ من إجمالي قيمة الصادرات غير البترولية المقدرة، تلتها الصادرات من المنتجات البترولية (١٨,٤٪)، فيما بلغت حصة الصادرات السلعية الأخرى حوالى ١٧,٨٪. وقد تنوعت الصادرات السلعية في الألمنيوم والملابس الجاهزة والسلع الغذائية وغيرها.

وبالنسبة لهيكل الصادرات السلعية المسجلة (غير المتضمنة صادرات المناطق الحرة والمشتقات البترولية) تأتي السلع الوسيطة في المرتبة الأولى حيث وصلت نسبتها في ٢٠٠٤ إلى ٦٥,٣٪ مقابل ٣٣,٠٪ للسلع الاستهلاكية .

جدول (٢-٢) الصادرات حسب المجموعات السلعية الرئيسية ١

(بملايين الدراهم)

٢٠٠٤	٢٠٠٣	٢٠٠٢	٢٠٠١	المجموعة
٩,١٤٨	٦,٥١٨	٥,٩٨٤	٥,٨٣٦	السلع الاستهلاكية
١٨,٠٩٣	١٤,٧٧٥	١٣,٤١٠	١٠,٣٧٦	السلع الوسيطة ٢
٤٥٧	٢٧٤	٢١٥	٢٧١	السلع الرأسمالية
٢٧,٦٩٨	٢١,٥٦٧	١٩,٦٠٩	١٦,٤٨٣	الإجمالي

(١) تتضمن فقط قيم صادرات أوبطبي ودبي والشارقة (المسجلة) الا انها لا تشمل صادرات البترول الخام والغاز وصادرات المناطق الحرة والصادرات المقدره الأخرى .
(٢) تشمل على تقديرات لصادرات أوبطبي من المنتجات البترولية .

٣ - إعادة التصدير

ارتفعت قيمة إعادة التصدير المسجلة في ٢٠٠٤ إلى ٦٦,٢ مليار درهم . وإذا ما تم اعتبار جميع السلع المعاد تصديرها إلى الدول المجاورة فإنه يقدر لقيمة إعادة التصدير (شاملة إعادة تصدير الذهب غير النقدي) ان تبلغ في ٢٠٠٤ نحو ١٢٤,٤ مليار درهم مقابل ٨٦,٠٦ مليار درهم في ٢٠٠٣، معززة مكانة الدولة الإقتصادية في مجال تجارة إعادة التصدير بما يتوفر لديها من امكانات في هذا المجال .

جدول (٢-٣) هيكل السلع المعاد تصديرها

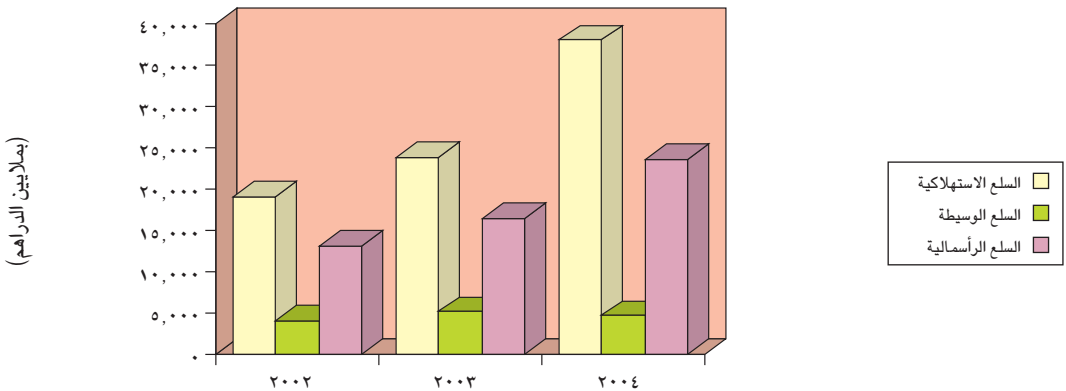
(بملايين الدراهم)

المجموعة	٢٠٠١		٢٠٠٢		٢٠٠٣		٢٠٠٤	
	القيمة	الأهمية النسبية %	القيمة	الأهمية النسبية %	القيمة	الأهمية النسبية %	القيمة	الأهمية النسبية %
السلع الاستهلاكية	١٤,٥٩٨	٥٢,٢	١٩,٠٢٢	٥٢,٥	٢٣,٧٧٤	٥٢,٤	٣٧,٩١٦	٥٧,٢
السلع الوسيطة	٣,٢٧٢	١١,٧	٤,٠٩٤	١١,٣	٥,١٧٢	١١,٤	٤,٦٩٥	٧,١
السلع الرأسمالية	١٠,٠٩٥	٣٦,١	١٣,١١٧	٣٦,٢	١٦,٤٢٤	٣٦,٢	٢٣,٦٢٦	٣٥,٧
الإجمالي	٢٧,٩٦٥	١٠٠	٣٦,٢٣٣	١٠٠	٤٥,٣٧٠	١٠٠	٦٦,٢٣٧	١٠٠

المصدر: دائرة الجمارك في كل من أبوظبي، دبي والشارقة.

تشكل قيمة السلع الإستهلاكية أكثر من نصف إجمالي قيمة السلع المعاد تصديرها، مع ارتفاع نسبتها إلى ٥٧,٢٪ في ٢٠٠٤، مقابل ٥٢,٤٪ في ٢٠٠٣. مع انخفاض نصيب السلع الرأسمالية إلى ٣٥,٧٪ في ٢٠٠٤ مقابل ٣٦,٢٪ في ٢٠٠٣ على الرغم من ارتفاع قيمتها بنسبة ٤٣,٩٪، كما انخفضت حصة السلع الوسيطة من ١١,٤٪ في ٢٠٠٣ إلى ٧,١٪ في ٢٠٠٤. وجدير بالذكر أن المعادن الثمينة والأحجار الكريمة والآليات والمنسوجات تأتي في مقدمة السلع المعاد تصديرها للخارج.

الفئات الساعية الرئيسية لإعادة التصدير



اتجه ما نسبته ٣٥,٨٪ من إجمالي قيمة إعادة التصدير إلى كل من إيران والهند بالتساوي فيما بينهما محتلتين المركز الأول لتلتهما كل من المملكة العربية السعودية والبحرين بنسبة ٣,١٪ و ٢,٤٪ على الترتيب ثم كل من الكويت وقطر بنسبة ١,٨٪ و ١,٤٪ على التوالي. علماً بأن جزءاً مهماً من إعادة التصدير يتجه إلى عمان ولكن قسماً كبيراً منه لا يسجل.

جدول (٢-٤) وجهة إعادة الصادرات غير البترولية

(بملايين الدراهم)

الدولة	٢٠٠١		٢٠٠٢		٢٠٠٣		٢٠٠٤	
	القيمة	الأهمية النسبية %	القيمة	الأهمية النسبية %	القيمة	الأهمية النسبية %	القيمة	الأهمية النسبية %
إيران	٥,٩٢٢	٢١,٢	٨,٥٧٦	٢٣,٧	٩,٥٢٧	٢١,٠	١١,٨٧٧	١٧,٩
الهند	١,٧٩٠	٦,٤	٢,٣٥٠	٦,٥	٣,١٤٠	٦,٩	١١,٨٦٧	١٧,٩
المملكة العربية السعودية	١,٤٤٨	٥,٢	٢,١٦٨	٦,٠	١,٩٤١	٤,٣	٢,٠٢٧	٣,١
قطر	٦٣٢	٢,٣	٩١٩	٢,٥	٨٤٤	١,٩	٩٢١	١,٤
الكويت	١,١٣٣	٤,٠	١,١٩٣	٣,٣	١,٣٤٠	٣,٠	١,١٨٤	١,٨
البحرين	٥٨٢	٢,١	٦٨٨	١,٩	١,١٨٧	٢,٦	١,٥٨٧	٢,٤
جمهورية ألمانيا الاتحادية	٢٣٩	٠,٨	٢٥٨	٠,٧	٣٨٢	٠,٨	٦٠٢	٠,٩
سنغافورة	٤٧٦	١,٧	٢٧٠	٠,٧	٢١٨	٠,٥	٥٢٦	٠,٨
دول أخرى	١٥,٧٤٣	٥٦,٣	١٩,٨١١	٥٤,٧	٢٦,٧٩١	٥٩,٠	٣٥,٦٤٦	٥٣,٨
المجموع	٢٧,٩٦٥	١٠٠	٣٦,٢٣٣	١٠٠	٤٥,٣٧٠	١٠٠	٦٦,٢٣٧	١٠٠

المصدر: دائرة الجمارك في كل من أبوظبي، دبي والشارقة.

٤- الواردات

حققت الواردات الإجمالية (شاملة الواردات المقطرة لكافة إمارات الدولة وواردات الذهب غير النقدي وواردات المناطق الحرة وذلك على أساس القيمة (سيف) - متضمنة تكاليف الشحن والتأمين - زيادة كبيرة لتصل ٢٦٤,٧ مليار درهم في ٢٠٠٤ مقابل ١٩١,٢ مليار درهم في ٢٠٠٣.

واصلت الواردات السلعية الإجمالية (باستثناء واردات المناطق الحرة) على أساس (سيف) ارتفاعها من ١٤٧,٩ مليار درهم في ٢٠٠٣ إلى ٢٠٣,٣ مليار درهم في ٢٠٠٤، فيما زادت قيمتها على أساس (فوب) من ١٣٠,٢ مليار درهم في ٢٠٠٣ إلى ١٧٨,٩ مليار درهم في ٢٠٠٤.

وارتفعت واردات المناطق الحرة على أساس (سيف) من ٤٣,٣ مليار درهم في ٢٠٠٣ إلى ٦١,٥ مليار درهم في ٢٠٠٤، فيما زادت قيمتها على أساس (فوب) من ٣٨,١ مليار درهم في ٢٠٠٣ إلى ٥٤,١ مليار درهم في ٢٠٠٤.

جدول (٢-٥) تطور الواردات

(بملايين الدراهم)

السنة	الواردات ١	صافي واردات المناطق الحرة ٢	إجمالي الواردات المقدرة
١٩٩٦	١٠١,١٨٠	١١,٠١٧	١١٢,١٩٧
١٩٩٧	١١٢,٣١٨	١٢,٨٩٢	١٢٥,٢١٠
١٩٩٨	١٠٦,٥٠٧	١٣,١٧٤	١١٩,٦٨١
١٩٩٩	١٠٣,٠٠٢	١٣,٤٩٣	١١٦,٤٩٥
٢٠٠٠	١٠٨,٠٦٤	٢٠,٥١٠	١٢٨,٥٧٤
٢٠٠١	١١٢,٣٧٥	٢٤,٥٨٦	١٣٦,٩٦١
٢٠٠٢	١٢٢,٨٠٣	٣٣,٨٣٨	١٥٦,٦٤١
٢٠٠٣	١٤٧,٩٣٢	٤٣,٣٠٩	١٩١,٢٤١
٢٠٠٤	٢٠٣,٢٥٧	٦١,٤٦٥	٢٦٤,٧٢٢

(١) تتضمن الواردات المسجلة في دائرة الجمارك في كل من أبوظبي ، دبي والشارقة بالإضافة إلى تقدير لواردات الإمارات الأخرى والواردات من الذهب غير النقدي.
(٢) الواردات إلى المناطق الحرة مضمومة منها واردات دبي عبر المناطق الحرة .

وزادت قيمة الواردات المسجلة في كل من ابوظبي ودبي والشارقة في ٢٠٠٤ بنسبة ٣٥,١٪ وصافي واردات المناطق الحرة بنسبة ٤٢,٠٪ مقارنة بمستوى سنة ٢٠٠٣.

سجلت الواردات المسجلة عبر إمارة أبوظبي في ٢٠٠٤ زيادة بنسبة ٢٣,٠٪ مقارنة بمستواها في ٢٠٠٣ لتصل ٣٣,١ مليار درهم . انخفضت حصة أبوظبي من إجمالي الواردات من ١٨,٦٪ في ٢٠٠٣ إلى ١٦,٩٪ في ٢٠٠٤، وارتفعت حصة إمارة دبي من ٧٥,٠٪ في ٢٠٠٣ إلى ٧٦,٢٪ في ٢٠٠٤ لتصل ١٤٩,٠ مليار درهم ، وحصة إمارة الشارقة من ٦,٤٪ في ٢٠٠٣ إلى ٦,٩٪ في ٢٠٠٤ لتصل ١٣,٥ مليار درهم .

ارتفعت قيمة التجارة العابرة (الترانزيت) لتبلغ ٦,١ مليار درهم في ٢٠٠٤ مقابل ٣,٣ مليار درهم في ٢٠٠٣. وارتفعت حصة إمارة الشارقة من إجمالي التجارة العابرة في ٢٠٠٤ لتبلغ ٦٤,٢٪ مقابل ٣٠,٨٪ في ٢٠٠٣. في المقابل، انخفضت حصة إمارة أبوظبي من ٦٩,٢٪ في ٢٠٠٣ إلى ٣٥,٨٪ في ٢٠٠٤ .

جدول (٦-٢)

توزيع الواردات المسجلة ، بين كل من أبوظبي ، دبي والشارقة ١

(بملايين الدراهم)

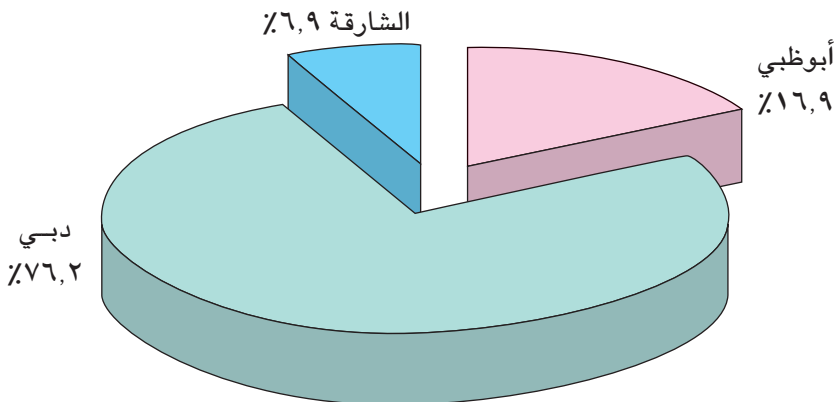
المجموع	الشارقة		دبي ٢		أبوظبي		السنة
	القيمة	%	القيمة	%	القيمة	%	
٢٣٥٧٥,١	٢٥١٨,٩	١٠,٧	١٥٤٧٨,٣	٦٥,٧	٥٥٧٧,٩	٢٣,٦	١٩٨٦
٢٦٥٢٦,٦	٢٠٥٩,٢	٧,٨	١٨٨٧١,٢	٧١,١	٥٥٩٦,٢	٢١,١	١٩٨٧
٣١٢٨٩,٧	٢١٤٨,٨	٦,٩	٢٢٤٧٣,٦	٧١,٨	٦٦٦٧,٣	٢١,٣	١٩٨٨
٣٦٧٤٧,٢	٢٢٧٤,٥	٦,٢	٢٧٠٤٦,١	٧٣,٦	٧٤٢٦,٦	٢٠,٢	١٩٨٩
٤٢١١٣,٧	٢٣٢٥,٢	٥,٥	٣١٠٤١,٥	٧٣,٧	٨٧٤٧,٠	٢٠,٨	١٩٩٠
٥٠٤٦١,٠	٢٩٤٣,٢	٥,٩	٣٨١١١,٣	٧٥,٥	٩٤٠٦,٥	١٨,٦	١٩٩١
٦٣٩٢٩,٠	٣٧٠٠,٢	٥,٨	٤٧٥٤٧,٣	٧٤,٤	١٢٦٨١,٥	١٩,٨	١٩٩٢
٧١٦٥٨,١	٥٦٣٨,٢	٧,٩	٥٠٥٣٢,٢	٧٠,٥	١٥٤٨٧,٧	٢١,٦	١٩٩٣
٧٧١٨٠,٦	٥٦٥١,١	٧,٣	٥٢٣٣٢,٢	٦٧,٧	١٩٢٩٧,٣	٢٥,٠	١٩٩٤
٧٧٠٣١,٠	٤٨٧٥,٤	٦,٣	٥٤٦٤٠,٩	٧٠,٩	١٧٥١٤,٧	٢٢,٨	١٩٩٥
٨٣١٠١,٩	٤٦٣١,٩	٥,٦	٦١٧٩٥,١	٧٤,٤	١٦٦٧٤,٩	٢٠,٠	١٩٩٦
٨٤١٨١,١	٤٨٦٢,٦	٥,٨	٦٣٧٢٦,٣	٧٥,٧	١٥٥٩٢,٢	١٨,٥	١٩٩٧
٩٠٨٢٢,٤	٤٩٥١,١	٥,٥	٦٧١٥٥,٧	٧٣,٩	١٨٧١٥,٦	٢٠,٦	١٩٩٨
٩١٧١١,١	٤٨٢٣,٩	٥,٣	٦٥٦٠٥,٠	٧١,٥	٢١٢٨٢,٢	٢٣,٢	١٩٩٩
٩٨١١٩,٥	٥٠٩٧,٣	٥,٢	٧٢٣٩٢,٥	٧٣,٨	٢٠٦٢٩,٧	٢١,٠	٢٠٠٠
١١٠٤٥٤,٩	٦٠٣٧,٠	٥,٥	٨٣١٨٦,١	٧٥,٣	٢١٢٣١,٨	١٩,٢	٢٠٠١
١١٩٤٨٨,٤	٦٦٩٥,٨	٥,٦	٩٠٢٥٧,٠	٧٥,٥	٢٢٥٣٥,٦	١٨,٩	٢٠٠٢
١٤٤٨٩٥,٩	٩٢٤٧,١	٦,٤	١٠٨٧٣٤,٧	٧٥,٠	٢٦٩١٤,١	١٨,٦	٢٠٠٣
١٩٥٧٠٣,٩	١٣٥٤٢,٨	٦,٩	١٤٩٠٤٦,١	٧٦,٢	٣٣١١٥,٠	١٦,٩	٢٠٠٤

(١) لا تتضمن كل واردات المناطق الحرة من العالم الخارجي .

(٢) تشمل واردات دبي من المناطق الحرة .

توزيع الواردات بين كل من أبوظبي ، دبي والشارقة

لسنة ٢٠٠٤



جدول (٧-٢) إجمالي الواردات والتجارة العابرة

(نسب مئوية)

٢٠٠٤		٢٠٠٣		٢٠٠٢		٢٠٠١		الإمارة
التجارة العابرة	الواردات	التجارة العابرة	الواردات	التجارة العابرة	الواردات	التجارة العابرة	الواردات	
٣٥,٨	١٦,٩	٦٩,٢	١٨,٦	٤٩,٥	١٨,٩	٤٠,٧	١٩,٢	أبوظبي
-	٧٦,٢	-	٧٥,٠	-	٧٥,٥	-	٧٥,٣	دبي
٦٤,٢	٦,٩	٣٠,٨	٦,٤	٥٠,٥	٥,٦	٥٩,٣	٥,٥	الشارقة
٦,١١٦	١٩٥,٧٠٤	٣,٢٨٥	١٤٤,٨٩٦	٣,٨٤٤	١١٩,٤٨٨	٣,٩٩١	١١٠,٤٥٥	الإجمالي (مليون درهم)

زاد نصيب الفرد من صافي الواردات على أساس القيمة سيف (إجمالي الواردات المقدرة شاملا تكاليف الشحن والتأمين ومخصوصا منه واردات المناطق الحرة وقيمة إعادة التصدير) من ١٥,٣ ألف درهم في ٢٠٠٣ إلى ١٨,٢ ألف درهم في ٢٠٠٤ ، نتيجة لزيادة إجمالي قيمة الواردات بنسبة أعلى بكثير من زيادة عدد السكان .

جدول (٨-٢) صافي الواردات ونصيب الفرد منها

البيانات				
٢٠٠٤*	٢٠٠٣	٢٠٠٢	٢٠٠١	
٧٨,٨٣٨	٦١,٨٧٤	٥٥,٤٤٧	٥٣,٤٨٢	- صافي الواردات (بملايين الدراهم) ١
٤,٣٢٠	٤,٠٤١	٣,٧٥٤	٣,٤٨٨	- عدد السكان (ألف نسمة) ٢
١٨,٢٤٩	١٥,٣١١	١٤,٧٧٠	١٥,٣٢٣	- نصيب الفرد من صافي الواردات (بالدرهم)
١٩,٢	٣,٧	٣,٧-	٦,٠-	- معدل التغير السنوي في نصيب الفرد من صافي الواردات (نسب مئوية)

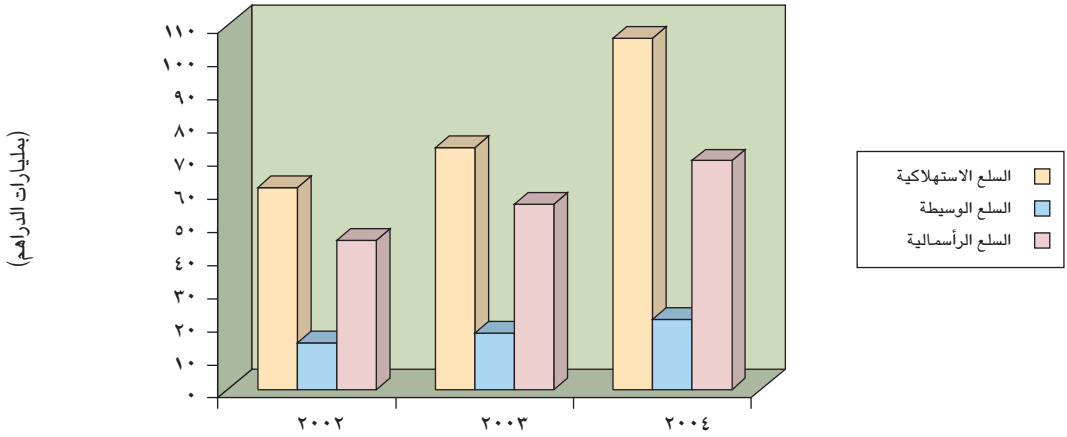
١) صافي الواردات = تقدير إجمالي الواردات (باستثناء واردات المناطق الحرة) - قيمة إعادة التصدير المقدرة .

٢) المصدر: وزارة الإقتصاد والتخطيط .

* أرقام تقديرية .

وتظهر بيانات واردات الدولة المسجلة في ٢٠٠٤ ، أن السلع الاستهلاكية لا زالت تشكل النسبة الأكبر من إجمالي الواردات ، حيث بلغت قيمتها ١٠٥,٦ مليار درهم وبنسبة ٥٤٪ . تلتها السلع الرأسمالية ثم السلع الوسيطة بقيمة ٦٩,٣ مليار درهم و ٢٠,٨ مليار درهم على التوالي .

الفئات السلفية الرئيسية لواردات الدولة



جدول (٩-٢)

توزيع الواردات حسب الفئات السلفية الرئيسية ١

(بمليارات الدراهم)

البيان	٢٠٠٤		٢٠٠٣		٢٠٠٢		٢٠٠١	
	القيمة	نسبة التغير %	القيمة	نسبة التغير %	القيمة	نسبة التغير %	القيمة	نسبة التغير %
السلع الاستهلاكية	١٠٥,٦	٤٥,٣	٧٢,٧	١٩,٨	٦٠,٧	١٢,٨	٥٣,٨	١٣,٠
السلع الوسيطة	٢٠,٨	٢٤,٦	١٦,٧	٢٠,١	١٣,٩	٣,٧	١٣,٤	١٣,٦
السلع الرأسمالية	٦٩,٣	٢٤,٩	٥٥,٥	٢٣,٦	٤٤,٩	٣,٧	٤٣,٣	١١,٩
المجموع	١٩٥,٧	٣٥,١	١٤٤,٩	٢١,٣	١١٩,٥	٨,١	١١٠,٥	١٢,٦

(١) حسب الواردات المسجلة في دائرة الجمارك لكل من أبوظبي، دبي والشارقة.

ولدى تحري مصادر الواردات تبين أن معظم الدول حافظت على نسبتها تقريباً في ٢٠٠٤، حيث تصدرت الترتيب الدول الآسيوية بنسبة ٤٤,٢٪، تليها الدول الأوروبية بنسبة ٣٦,٧٪ ثم الدول الأمريكية بنسبة ٩,٣٪.

جدول (٢-١٠) مصادر الواردات^١

(بملايين الدراهم)

٢٠٠٤		٢٠٠٣		٢٠٠٢		٢٠٠١		البيان
%	القيمة	%	القيمة	%	القيمة	%	القيمة	
٦,٦	١٢,٨٠٤	٧,٧	١١,١٣٠	٦,٦	٧,٨٨٦	٦,٥	٧,١٨٠	- الدول العربية
٤٤,٢	٨٦,٥٣٨	٤٢,٠	٦٠,٨٧٣	٤٢,١	٥٠,٣٢٠	٤٢,٠	٤٦,٣٩١	- الدول الآسيوية
٣٦,٧	٧١,٨٧٨	٣٨,٤	٥٥,٧٠٢	٣٨,٤	٤٥,٨٦٨	٣٨,٨	٤٢,٨٥٧	- الدول الأوروبية
٩,٣	١٨,٢٥٢	٨,٩	١٢,٨٣٥	١٠,٢	١٢,١٨٨	١٠,١	١١,١٥٦	- الدول الأمريكية
١,٨	٣,٥٨٧	١,٩	٢,٧٩٠	١,٩	٢,٢٧٠	١,٩	٢,٠٩٨	- الدول الأفريقية
١,٤	٢,٦٤٥	١,١	١,٥٦٦	٠,٨	٩٥٦	٠,٧	٧٧٣	- الدول الأفريقية
١٠٠	١٩٥,٧٠٤	١٠٠	١٤٤,٨٩٦	١٠٠	١١٩,٤٨٨	١٠٠	١١٠,٤٥٥	المجموع

١) حسب الواردات المسجلة في دائرة الجمارك لكل من أبوظبي، دبي والشارقة.

٥- التبادل التجاري بين الإمارات العربية المتحدة وبقية أعضاء مجلس التعاون لدول الخليج العربية

ما تزال التجارة الخارجية لدولة الإمارات مع باقي دول المجلس منخفضة بالمقارنة بحجم التجارة الخارجية لدولة الإمارات مع مختلف دول العالم حيث شكلت ما نسبته ٦,٢٪ من إجمالي التجارة الخارجية المسجلة في ٢٠٠٤.

وبمتابعة تجارة دولة الإمارات مع باقي أعضاء مجلس التعاون لدول الخليج العربية يتضح ان واردات الدولة زادت في ٢٠٠٤ بنسبة ٢٦,٤٪ بالمقارنة بمستواها في ٢٠٠٣. وعلى الرغم من هذا النمو إلا أن نسبتها لم تشكل سوى ٤,٧٪ من إجمالي واردات الدولة من دول العالم.

أما بالنسبة للصادرات غير البترولية مع بقية دول المجلس، فقد ارتفعت بنسبة ٣١,٧٪ وأصبحت تشكل ما نسبته ١٣,١٪ من إجمالي صادرات الدولة غير البترولية.

ارتفعت قيمة إعادة الصادرات من دولة الإمارات إلى أعضاء دول المجلس بما نسبته ٣,٤٪ في ٢٠٠٤ بالمقارنة بمستواها في ٢٠٠٣، وشكل المتجه منها إلى باقي دول المجلس مانسبته ٩,١٪ من إجمالي إعادة التصدير.

٥-١ الواردات السلعية

سجلت واردات دولة الإمارات من دول مجلس التعاون في ٢٠٠٤ ما قيمته ٩,٢ مليار درهم وبنسبة ٤,٧٪ من إجمالي الواردات. ومن أهم السلع التي تستوردها الدولة من دول المجلس المعادن الأساسية كالحديد والفولاذ، والورق بأنواعه ومواد الصباغة والأحجار الكريمة والمجوهرات والسلع الاستهلاكية ومنها المواد الغذائية وسلع أخرى متفرقة.

توزيع الصادرات غير البترولية حسب أعضاء مجلس التعاون لدول الخليج العربية

تأتي المملكة العربية السعودية في المرتبة الأولى حيث بلغت قيمة الصادرات إليها ٦٧٧ مليون درهم في ٢٠٠٤ لتشكل ما نسبته ٤١,٣٪ من مجموع ما تم تصديره لدول المجلس تليها قطر بقيمة ٣١٠ مليون درهم ونسبة ١٨,٩٪ فالبحرين بقيمة ٣٠٢ مليون درهم ونسبة ١٨,٤٪ ثم الكويت بقيمة ٢٩٤ مليون درهم ونسبة ١٨٪ وأخيراً سلطنة عمان بقيمة ٥٥ مليون درهم ونسبة ٣,٤٪.

جدول (٢-١٢)

الصادرات غير البترولية إلى باقي دول مجلس التعاون والأهمية النسبية لكل منها

(بملايين الدراهم)

الدولة	٢٠٠١		٢٠٠٢		٢٠٠٣		٢٠٠٤	
	قيمة الصادرات	الأهمية النسبية %	قيمة الصادرات	الأهمية النسبية %	قيمة الصادرات	الأهمية النسبية %	قيمة الصادرات	الأهمية النسبية %
البحرين	١٤٣	١٦	١٩٩	٢٢	١٨٤	١٤,٨	٣٠٢	١٨,٤
المملكة العربية السعودية	٢٤٢	٢٨	٢٦٢	٣٠	٤٥٩	٣٦,٩	٦٧٧	٤١,٣
عمان	٨١	٩	٣٤	٤	٥١	٤,١	٥٥	٣,٤
قطر	٢٤٩	٢٨	١٥٩	١٨	٢١٩	١٦,٦	٣١٠	١٨,٩
الكويت	١٦٩	١٩	٢٣٥	٢٦	٣٣١	٢٦,٦	٢٩٤	١٨,٠
المجموع	٨٨٤	١٠٠	٨٨٩	١٠٠	١٢٤٤	١٠٠	١٦٣٨	١٠٠

المصدر: دائرة الجمارك في كل من أبوظبي، دبي والشارقة.

٣-٥ إعادة التصدير المسجلة من الإمارات العربية المتحدة إلى دول المجلس

سجلت تجارة إعادة التصدير المسجلة من دولة الإمارات إلى باقي دول المجلس ارتفاعاً بنسبة ٣,٤٪ في ٢٠٠٤ مقارنة بـ ٢٠٠٣ لتصل إلى ٦,٠ مليار درهم. ومن أهم السلع التي تم إعادة تصديرها الفواكه الطازجة والخضروات والدواجن والحبوب والسكر والأرز والمكسرات والطلويات والسلع المصنعة والسيارات وقطع الغيار والحديد الصلب والأنابيب والإطارات والألواح الخشبية والسجاد والعمود والمواد التجميل والمواد الكيماوية.

توزيع إعادة التصدير حسب دول المجلس

تأتي المملكة العربية السعودية في المرتبة الأولى حيث بلغت نسبة إعادة التصدير لها ٣٣,٥٪ من إجمالي إعادة التصدير إلى دول المجلس في ٢٠٠٤ ، تليها البحرين بنسبة ٢٦,٣٪ ثم الكويت بنسبة ١٩,٦٪ تليها قطر وسلطنة عمان بنسبة ١٥,٢٪ و ٥,٤٪ ، على التوالي .

جدول (٢-١٣)

إعادة التصدير المسجلة من الإمارات العربية المتحدة إلى باقي أعضاء مجلس التعاون لدول الخليج العربية والأهمية النسبية لكل منها

(بملايين الدراهم)

٢٠٠٤		٢٠٠٣		٢٠٠٢		٢٠٠١		الدولة
قيمة إعادة التصدير النسبية %	قيمة إعادة التصدير	قيمة إعادة التصدير النسبية %	قيمة إعادة التصدير	قيمة إعادة التصدير النسبية %	قيمة إعادة التصدير	قيمة إعادة التصدير النسبية %	قيمة إعادة التصدير	
٢٦,٣	١٥٨٨	٢٠,٣	١١٨٧	١١,٦	٦٨٨	١٢,٠	٥٨٢	البحرين
٣٣,٥	٢٠٢٦	٣٣,٢	١٩٤١	٣٦,٥	٢١٦٨	٣٢,٢	١٤٤٧	المملكة العربية السعودية
٥,٤	٣٢٦	٩,١	٥٣٤	١٦,٣	٩٦٨	١٥,٥	٦٩٧	عمان
١٥,٢	٩٢١	١٤,٥	٨٤٤	١٥,٥	٩١٩	١٤,١	٦٣٢	قطر
١٩,٦	١١٨٤	٢٢,٩	١٣٤٠	٢٠,١	١١٩٢	٢٥,٢	١١٣٣	الكويت
١٠٠	٦٠٤٥	١٠٠	٥٨٤٦	١٠٠	٥٩٣٥	١٠٠	٤٤٩١	المجموع
%٩,١		%١٢,٩		%١٦,٤		%١٦,١		نسبة إعادة الصادرات إلى دول المجلس من إجمالي إعادة الصادرات المسجلة

المصدر: دائرة الجمارك في كل من أبوظبي ، دبي والشارقة .

٥-٤ الميزان التجاري

سجل الميزان التجاري للإمارات العربية المتحدة مع بقية دول مجلس التعاون عجزاً في ٢٠٠٤ بلغت قيمته حوالي ١٥٥١ مليون درهم مقابل عجز قيمته ٢١٣ مليون درهم في ٢٠٠٣ . ويعزى ذلك إلى ارتفاع العجز في الميزان التجاري مع المملكة العربية السعودية .

جدول (٢-١٤)
تطور الميزان التجاري
مع باقي أعضاء مجلس التعاون لدول الخليج العربية
١٩٩٩ - ٢٠٠٤

(بملايين الدراهم)

٢٠٠٤	٢٠٠٣	٢٠٠٢	٢٠٠١	٢٠٠٠	١٩٩٩	البيان	الدولة
١٨٩٠	١٣١٧	٨٨٧	٧٢٥	٣٩٢	٤١٠	الصادرات *	البحرين
١٠٣٧	٩٠٦	٥٩٦	٥٥٩	٤٤٧	٣٩٠	الواردات	
٨٥٢	٤٦٥	٢٩١	١٦٦	٥٥-	٢٠	الميزان التجاري	
٢٧٠٣	٢٤٠٠	٢٤٣٠	١٦٨٩	١٣٥١	١٠٧٠	الصادرات *	السعودية
٦٥٠٢	٤٩٨٨	٤١١٢	٣٥٨٩	٣٣٨١	٣٣١٦	الواردات	
٣٧٩٩-	٢٥٨٨-	١٦٨٢-	١٩٠٠-	٢٠٣٠-	٢٢٤٦-	الميزان التجاري	
٣٨١	٥٨٥	١٠٠٢	٧٧٨	٩٥٧	٥٩٨	الصادرات *	عمان
٧٢	٩٣	٨٨	٩٩	١٢	٩	الواردات	
٣٠٨	٤٩٢	٩١٤	٦٧٩	٩٤٥	٥٨٩	الميزان التجاري	
١٢٣١	١٠٦٣	١٠٧٨	٨٨١	٧١٣	٥٤٧	الصادرات *	قطر
٩٣١	٦٦٤	٥٣١	٥١٠	٣٥١	٤٨٨	الواردات	
٣٠٠	٣٩٩	٥٤٧	٣٧١	٣٦٢	٥٩	الميزان التجاري	
١٤٧٨	١٦٧١	١٤٢٧	١٣٠٢	٩٥٧	٨٧٦	الصادرات *	الكويت
٦٩١	٦٥٢	٤١٧	٣٨٢	٣١٥	٣٦٧	الواردات	
٧٨٧	١٠١٩	١٠١٠	٩٢٠	٦٤٢	٥٠٩	الميزان التجاري	
٧٦٨٣	٧٠٩٠	٦٨٢٤	٥٣٧٥	٤٣٧٠	٣٥٠١	الصادرات *	الإجمالي
٩٢٣٤	٧٣٠٣	٥٧٤٤	٥١٣٩	٤٥٠٦	٤٥٧٠	الواردات	
١٥٥١-	٢١٣-	١٠٨٠	٢٣٦	١٣٦-	١٠٦٩-	الميزان التجاري	

المصدر: دائرة الجمارك في كل من أبوظبي، دبي والشارقة.
* تشمل إعادة التصدير.

القسم الثالث

المالية العامة

الحساب المالي الحكومي الموحد

١ - الإيرادات

زادت الإيرادات بنسبة ٢٢,٦٪ في سنة ٢٠٠٤ لتصل ٩٤,٤ مليار درهم مقابل ٧٧,٠ مليار درهم في سنة ٢٠٠٣. ويرجع ذلك، بصورة رئيسية، إلى زيادة إيرادات البترول الخام والغاز.

- الإيرادات الضريبية

ارتفعت الإيرادات الضريبية في سنة ٢٠٠٤ (الرسوم الجمركية والرسوم والإيرادات الأخرى) بنسبة ٣١,٤٪ لتصل ٩,٣ مليار درهم مقابل ٧,٠ مليار درهم في سنة ٢٠٠٣، مشكلة ما نسبته ٩,٨٪ من إجمالي الإيرادات. وكان الارتفاع يتمثل في الإيرادات الضريبية الأخرى التي ارتفعت ١,٦ مليار درهم (٣٥,٣٪). كما ارتفعت إيرادات الجمارك ٥٩١ مليون درهم لتصل ٣,٠ مليار درهم.

- الإيرادات غير الضريبية

ارتفعت الإيرادات غير الضريبية في سنة ٢٠٠٤ بنسبة ٢١,٧٪ لتصل ٨٥,٢ مليار درهم مقابل ٧٠,٠ مليار درهم في سنة ٢٠٠٣ مشكلة ٩٠,٢٪ من إجمالي الإيرادات، وذلك لارتفاع إيرادات البترول الخام والغاز بنحو ١٦,٦ مليار درهم (٢٩,٢٪) لتصل ٧٣,٣ مليار درهم في سنة ٢٠٠٤ مقابل ٥٦,٧ مليار درهم في سنة ٢٠٠٣. كما ارتفعت ارباح الشركات المساهمة بنسبة ١٣,٢٪ لتصل ٣,٣ مليار درهم في سنة ٢٠٠٤ مقابل ٢,٩ مليار درهم في سنة ٢٠٠٣. في مقابل ذلك انخفضت الإيرادات غير الضريبية الأخرى حوالي ١,٨ مليار درهم لتصل ٨,٥ مليار درهم.

٢ - النفقات

ارتفعت النفقات في سنة ٢٠٠٤ بمقدار ٣,٨ مليار درهم (٤,٢٪) لتبلغ ٩٥,٣ مليار درهم مقابل ٩١,٤ مليار درهم في سنة ٢٠٠٣.

- النفقات الجارية

شكلت النفقات الجارية في سنة ٢٠٠٤ ما نسبته ٨٤,٠٪ من إجمالي النفقات لتصل ٨٠,٠ مليار درهم مقابل ٧٤,٣ مليار درهم في سنة ٢٠٠٣.

زادت النفقات في بند الأجور والرواتب في سنة ٢٠٠٤ بمقدار ٣٢٥ مليون درهم (٢,١٪) لتصل ١٥,٥ مليار درهم. وبلغت الزيادة في بند السلع والخدمات نحو ٤٥٩ مليون درهم

لتصل ٢٤,٣ مليار درهم . كما زادت النفقات على الدعم والتحويلات بمقدار ٨٧٣ مليون درهم (٨,٤٪) لتصل ١١,٣ مليار درهم . وزادت النفقات الجارية الأخرى غير الموزعة نحو ٤,١ مليار درهم (١٦,٤٪) لتصل ٢٩,٠ مليار درهم .

- النفقات الإنمائية

أنخفضت النفقات الإنمائية في سنة ٢٠٠٤ بنسبة ٣,٠٪ لتصل ١٥,٦ مليار درهم مقابل ١٦,٠ مليار درهم في سنة ٢٠٠٣ .

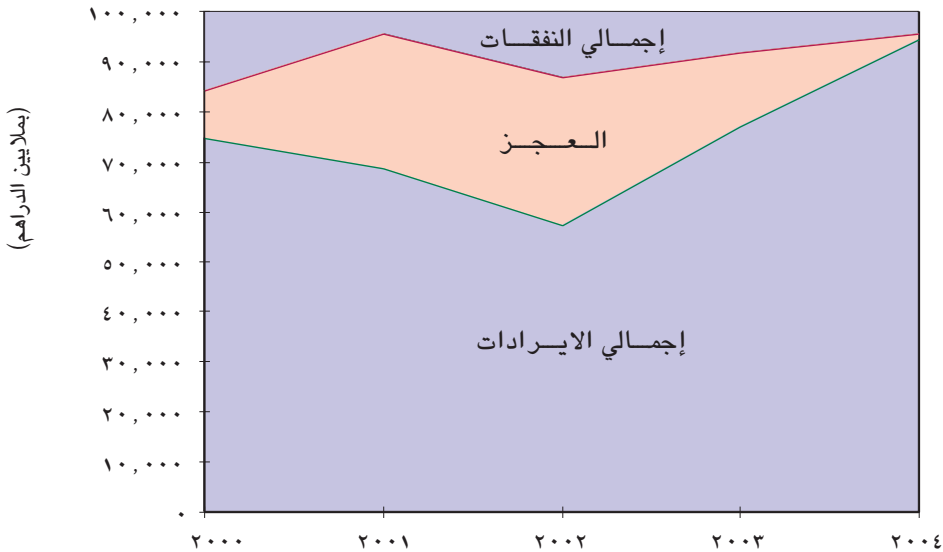
- القروض والمساهمات الرأسمالية

تراجعت القروض والمساهمات الرأسمالية في سنة ٢٠٠٤ بنسبة ١٢٣,٢٪ مقارنة بمستواها في سنة ٢٠٠٣ لتصل -٢٦٧ مليون درهم .

٣- العجز

تراجع العجز في سنة ٢٠٠٤ بنسبة ٩٤,١٪ ليلغ ٨٥٥ مليون درهم مقابل عجز بلغ ١٤,٤ مليار درهم في سنة ٢٠٠٣ . وتم تمويل العجز بالكامل من عوائد الاستثمارات الحكومية .

الحساب المالي الحكومي الموحد



جدول (٣-١) الحساب المالي الحكومي الموحد

(بملايين الدراهم)

	*٢٠٠٣	**٢٠٠٤	
	٧٧,٠١٢	٩٤,٤١٥	الإيرادات
	٧,٠٤٤	٩,٢٥٥	إيرادات ضريبية
	٢,٤٤٩	٣,٠٤٠	الجمارك
	٤,٥٩٥	٦,٢١٥	أخرى
	٦٩,٩٦٨	٨٥,١٦٠	إيرادات غير ضريبية
	٥٦,٧٣٨	٧٣,٣٢٢	البتترول والغاز
	٢,٩٣٥	٣,٣٢٢	أرباح الشركات المساهمة
	١٠,٢٩٥	٨,٥١٦	أخرى
	٩١,٤٣٣	٩٥,٢٧٠	النفقات
	٧٤,٢٥٣	٧٩,٩٨٦	النفقات الجارية
	١٥,١٥٩	١٥,٤٨٤	الأجور والرواتب
	٢٣,٨٠١	٢٤,٢٦٠	السلع والخدمات
	١٠,٤٠٨	١١,٢٨١	الدعم والتحويلات
	٢٤,٨٨٥	٢٨,٩٦١	أخرى غير موزعة
	١٦,٠٢٨	١٥,٥٥١	النفقات الإنمائية
	١,١٥٢	٢٦٧-	القروض والمساهمات الرأس مالية
	٨١٠-	٣,١٥٤	محلي
	١,٩٦٢	٣,٤٢١-	اجنبي
	١٤,٤٢١(-)	٨٥٥(-)	الفائض (+) / العجز (-)
	١٤,٤٢١	٨٥٥	التمويل
	٢,٣٨٢	١,٥٧٤-	التغيير في صافي الودائع الحكومية لدى البنوك
	١٢,٠٣٨	٢,٤٢٩	أخرى (١)

المصدر : وزارة الإقتصاد والتخطيط .

* بيانات معدلة .

** بيانات أولية .

(١) تحويلات من عوائد إستثمارات حكومية .

القسم الرابع

الكشوف الملحقة

**جدول (2-1)
كشف بأسماء المصارف الوطنية وتوزيع فروعها في الدولة
كما في 30/6/2003**

الرقم	إسم البنك	أبوظبي	دبي	الشارقة	رأس الخيمة	عجمان	أم القيوين	الفجيرة	المجموع	مكاتب الصرف	المجموع
1	بنك أبوظبي الوطني (ش.م.ع.)	34	7	0	2	1	1	2	52	11	63
2	بنك أبوظبي التجاري (ش.م.ع.)	*24	6	2	1	1	—	2	36	0	36
3	المصرف العربي للاستثمار والتجارة الخارجية	3	1	1	—	—	—	—	0	—	0
4	بنك الإتحاد الوطني (ش.م.ع.)	10	10	1	1	1	—	1	29	8	37
5	بنك دبي الوطني (ش.م.ع.)	2	*20	1	1	1	1	1	22	9	31
6	بنك دبي التجاري (ش.م.ع.)	3	13	1	1	1	—	—	20	3	23
7	بنك دبي الإسلامي (ش.م.ع.)	0	8	4	1	1	1	1	21	—	21
8	بنك الإمارات الدولي (ش.م.ع.)	0	19	3	1	—	—	1	28	6	34
9	مصرف الإمارات الإسلامي	3	4	1	1	—	1	1	11	—	11
10	بنك المشرف (ش.م.ع.)	10	*10	6	2	1	1	2	37	—	37
11	مصرف المشاركة الإسلامي (ش.م.ع.)	1	1	7	—	—	—	—	9	1	10
12	بنك المشاركة (ش.م.ع.)	1	1	1	—	—	—	—	3	—	3
13	البنك العربي المتحد (ش.م.ع.)	2	3	2	1	1	—	—	9	—	9
14	بنك الاستثمار (ش.م.ع.)	3	2	*3	—	—	—	—	8	—	8
15	بنك رأس الخيمة الوطني (ش.م.ع.)	3	*0	3	4	—	—	—	10	1	11
16	البنك التجاري الدولي (ش.م.ع.)	2	2	1	2	—	—	—	7	—	7
17	بنك الفجيرة الوطني (ش.م.ع.)	1	2	1	—	—	—	2	6	—	6
18	بنك أم القيوين الوطني (ش.م.ع.)	2	2	1	—	2	—	1	10	—	10
19	بنك الخليج الأول (ش.م.ع.)	3	1	2	—	2	—	—	9	—	9
20	مصرف أبوظبي الإسلامي (ش.م.ع.)	7	0	1	1	1	—	2	17	—	17
21	بنك دبي	1	1	1	—	—	—	—	3	—	3
المجموع											
		131	133	48	19	13	7	16	317	50	367
		112	112	112	112	112	112	112	112	112	112

* يتضمن فروع أبو تابتكية / وحدة خدمة عملاء .

جدول (٢-٤)
كشف بأسماء المصارف الأجنبية وتوزيع فروعها في الدولة
كما في ٣٠/٦/٢٠٠٥

الرقم	اسم البنك	أبوظبي	دبي	الشارقة	رأس الخيمة	عجمان	أم القيوين	الفجيرة	شفاة السواحل	المجموع
١	بنك البحرين الوطني	١	—	—	—	—	—	—	—	١
٢	مصرف الراجحي	١	—	—	—	—	—	—	—	١
٣	البنك العربي (ش.م.ع.)	٢	٢	١	١	١	—	١	—	٨
٤	بنك القاهرة	٢	—	١	—	—	—	—	—	٣
٥	بنك الخليج	١	—	—	—	—	—	—	—	١
٦	البنك الوطني العماني (ش.م.ع.)	١	—	—	—	—	—	—	—	١
٧	كاليفورنيا - بنك تمويل الشركات والاستثمار	١	١	—	—	—	—	—	—	٢
٨	بنك برودا	٢	٢	١	١	—	—	—	—	٦
٩	بنك إن.بي. باريسيا	٢	١	١	—	—	—	—	—	٤
١٠	جنايا بنك	٢	١	١	—	—	—	—	—	٤
١١	بنك اتش. اس. سي. الشرق الأوسط المحدود	٢	٣	١	١	—	—	١	—	١١
١٢	البنك العربي الأفريقي الدولي	١	١	—	—	—	—	—	—	٢
١٣	البنك اللبناني للتجارة (فرنسا) ش.م.	١	١	١	١	—	—	—	—	٤
١٤	البنك الأهلي الكويتي (ش.م.ك.)	١	١	—	—	—	—	—	—	٢
١٥	بنك باركلينز (ش.م.ع.)	—	١	—	—	—	—	—	—	١
١٦	حبیب بنک المحدود	٢	٢	٢	—	—	—	—	—	٦
١٧	حبیب بنک آئی جی زبورج	٢	٢	١	—	—	—	—	—	٥
١٨	ستاندرد تشاترڈ تشايرتيد بنک	٤	٥	٢	—	—	—	—	—	١١
١٩	سي تي بنک إن آيه	٢	٥	١	—	—	—	—	—	٨
٢٠	بنک صادرات ايران	٢	٢	١	—	—	—	—	—	٥
٢١	بنک ملي ايران	٢	٣*	١	—	—	—	—	—	٦
٢٢	بنک بانقورات	—	١	١	—	—	—	—	—	٢
٢٣	لويدز تي. اس. بي. بنک (بي.آل.سي.)	—	١	١	—	—	—	—	—	٢
٢٤	بنک هولندا العالم امور إن تي	—	١	١	—	—	—	—	—	٢
٢٥	يوربايتد بنک ليختن	٤	٢	١	—	—	—	—	—	٧
	المجموع	٣٩	٤٢	١٧	٥	٢	—	٤	٤	١١٣

* منها مكتب مصرف في دبي.

جدول (٤-٣)
كشف بأسماء المصارف الاستثمارية والمتخصصة
وشركات التمويل ومكاتب التمثيل في الدولة
كما في ٣٠/٦/٢٠٠٥

٩	بنك الإسكان للتجارة والتمويل	مؤسسات التنمية	المصارف الاستثمارية
(أبوظبي)			
١٠	تمبلتون وورلد وايد إنك	١ صندوق أبوظبي للتنمية	١ بنك الإمارات العربية المتحدة للاستثمار (ش.م.ع.)
(أبوظبي)			
١١	هايبو فير اينز بنك أيه جي	٢ بنك الإمارات العربية المتحدة للتنمية	٢ اتش. اس. جي. سي. للخدمات المالية (الشرق الأوسط) ليقتد
(أبوظبي)			
١٢	بنك الفلاح المحدود	مؤسسات الاستثمار	
(دبي)			
١٣	أميركان إكسبرس بنك ليمتد	١ جهاز أبوظبي للاستثمار	١ المصارف المتخصصة
(دبي)			
١٤	بنك كريديت سويس	٢ شركة أبوظبي للاستثمار	١ مصرف الإمارات الصناعي
(دبي)			
١٥	يو. بي. إس. أيه. جي.	مكاتب التمثيل	٢ المصرف العقاري
(دبي)			
١٦	دورزى بنك أي. جي.	١ بي. إن. بي. باربيرا	شركات التمويل
(دبي)			
١٧	ميريل لينش بنك «سويس» أس. أيه.	٢ بنك كريديت سويس	١ «أفيسول» شركة تمويل ذ.م.م.
(دبي)			
١٨	بنك القابضين الوطني	٣ بنك أوف طوكيو - مسويشي المحدود	٢ شركة الخليج للتمويل
(دبي)			
١٩	كلير ستريم بانكينغ اس ايه	٤ بنك الخليج الدولي (ش.م.ب.)	٣ شركة اتش اس بي سي - شركة تمويل - ش.م.ع.
(دبي)			
٢٠	بنك أوف أمريكا - ناشيونال أسوسيتشن	٥ يو. بي. إس. أيه. جي.	٤ أملاك للتمويل ش.م.ع.
(دبي)			
٢١	بنك البحرين والكويت (ش.م.ب.)	٦ المؤسسة العربية المصرفية (ش.م.ع.)	٥ تمويل - ذ.م.م.
(دبي)			
٢٢	إتحاد المصارف العربية والفرنسية (يوباف)	٧ دبي بنك أوف نيويورك	٦ ماف أوربكن للتمويل (ش.م.ع.)
(دبي)			
		٨ دويتش بنك أي. جي.	٧ دار التمويل - ش.م.ع.

تابع / جدول (٣-٤)
كشف بأسماء المصارف الاستثمارية والمتخصصة
وشركات التمويل ومكاتب التمثيل في الدولة
كما في ٣٠/١/٢٠٠٥

٣٧	واكرفيا بنك ناشيونال اسوسيتيشن	(دبـي)	
٣٨	ويست آل. بي. إيه. جي	(دبـي)	
٣٩	كوتاك ماهندرا انترناشيونال ليمتد	(دبـي)	
٤٠	اتش دي اف سي بنك ليمتد	(دبـي)	
٤١	دويتش بنك أي جي	(دبـي)	
٤٢	بنك بيروت ش م ل	(دبـي)	
٤٣	يوتي أي ميوتل فند	(دبـي)	
٤٤	سيتي جروب غلوبال ماركتس إنك	(دبـي)	
٤٥	البنك الكروي للصرافة	(دبـي)	
٤٦	أي سي أي سي أي بنك ليمتد	(دبـي)	
٤٧	أندسند بنك ليمتد	(دبـي)	
٤٨	بنك الدوحة	(دبـي)	
٤٩	مؤسسة هورنج كونغ وشينغهاي المصرفية المحدودة	(دبـي)	
٥٠	بنك بنجاب الوطني	(دبـي)	
٥١	دالموند بنك سويسرا المحدود	(دبـي)	
٢٣	بنك مسقط (ش.م.ع.ع.)	(دبـي)	
٢٤	نيشن وايد انترناشيونال ليمتد	(دبـي)	
٢٥	سوسيتي جنرال بنك	(دبـي)	
٢٦	ستاندرد بنك لندن المحدود	(دبـي)	
٢٧	سنت ستريت بنك آند ترست كومباني	(دبـي)	
٢٨	ثايتكنس بنك - بي. اف. سي. أي.	(دبـي)	
٢٩	يونيون بانكين بريفي	(دبـي)	
٣٠	(سي. بي. أي. - تي. دي. بي)	(دبـي)	
٣١	كوتس آند كومباني	(دبـي)	
٣٢	تاورى لو (آسيا) إنش. كي ليمتد	(دبـي)	
٣٣	رويال بنك أوف كندا	(دبـي)	
٣٤	شركة المصالح الكويتية للاستثمار المالي	(دبـي)	
٣٥	إنش اس بي سي بنك انترناشيونال ليمتد	(دبـي)	
٣٦	فيدياتي انفيستمنز انترناشيونال	(دبـي)	

جدول (٤-٤)
كشف بأسماء الوسطاء الماليين والتفجيين المرخصين في الدولة
كما في ٣٠/١/٢٠٠٥

الوسطاء في تداول الأسهم المحلية		
الفرع	المقر الرئيسي	الفرع
مسلسل	المسح الوسطي	مسلسل
٩	الطبعة للأسهم والسندات	١
١٠	المتحدة العالمية للأسهم	٢
١١	شركة راسك للأوراق المالية (ن.م.م)	٣
١٢	مؤسسة الصمان للأوراق المالية	٤
١٣	مكتب الشهران للأسهم والسندات (ن.م.م)	٥
١٤	المركز الدولي للأسهم والسندات	٦
-	السعين	٧
-	ديبي	٨
-	ديبي	٩
-	ديبي	١٠
-	ديبي	١١
-	ديبي	١٢
-	ديبي	١٣
-	ديبي	١٤

تابع / جدول (3-3)
كشف بأسماء الوسطاء الماليين والنقديين المرخصين
كما في ٣٠/١/٢٠٠٥

الوسطاء في تداول الأسهم والسندات المحلية والأجنبية	
الوسطاء في تداول العملات والسلع والتوسط في عمليات السوق النقدية	الوسطاء في تداول الأسهم والسندات المحلية والأجنبية
الوسطاء في تداول كافة أعمال الوسطاء الماليين والنقديين	الوسطاء في تداول كافة أعمال الوسطاء الماليين والنقديين
الوسطاء في تداول الأسهم المحلية والعملات والسلع والتوسط في السوق النقدية	الوسطاء في تداول كافة أعمال الوسطاء الماليين والنقديين
١	١
٢	٢
٣	٣
٤	٤
٥	٥
٦	٦
٧	٧
٨	٨
٩	٩
١٠	١٠
١١	١١
١٢	١٢
١٣	١٣
١٤	١٤
١٥	١٥
١٦	١٦
١٧	١٧
١٨	١٨
١٩	١٩
٢٠	٢٠
٢١	٢١
٢٢	٢٢
٢٣	٢٣
٢٤	٢٤
٢٥	٢٥
٢٦	٢٦
٢٧	٢٧
٢٨	٢٨
٢٩	٢٩
٣٠	٣٠
٣١	٣١
٣٢	٣٢
٣٣	٣٣
٣٤	٣٤
٣٥	٣٥
٣٦	٣٦
٣٧	٣٧
٣٨	٣٨
٣٩	٣٩
٤٠	٤٠
٤١	٤١
٤٢	٤٢
٤٣	٤٣
٤٤	٤٤
٤٥	٤٥
٤٦	٤٦
٤٧	٤٧
٤٨	٤٨
٤٩	٤٩
٥٠	٥٠
٥١	٥١
٥٢	٥٢
٥٣	٥٣
٥٤	٥٤
٥٥	٥٥
٥٦	٥٦
٥٧	٥٧
٥٨	٥٨
٥٩	٥٩
٦٠	٦٠
٦١	٦١
٦٢	٦٢
٦٣	٦٣
٦٤	٦٤
٦٥	٦٥
٦٦	٦٦
٦٧	٦٧
٦٨	٦٨
٦٩	٦٩
٧٠	٧٠
٧١	٧١
٧٢	٧٢
٧٣	٧٣
٧٤	٧٤
٧٥	٧٥
٧٦	٧٦
٧٧	٧٧
٧٨	٧٨
٧٩	٧٩
٨٠	٨٠
٨١	٨١
٨٢	٨٢
٨٣	٨٣
٨٤	٨٤
٨٥	٨٥
٨٦	٨٦
٨٧	٨٧
٨٨	٨٨
٨٩	٨٩
٩٠	٩٠
٩١	٩١
٩٢	٩٢
٩٣	٩٣
٩٤	٩٤
٩٥	٩٥
٩٦	٩٦
٩٧	٩٧
٩٨	٩٨
٩٩	٩٩
١٠٠	١٠٠

جدول (0-2)

كشف بتوزيع محلات الصرافة وأسماء شركات الاستثمار المالية
ومؤسسات وشركات الاستثمار المصرفية والمالية والمرخصة في الدولة
كما في 30/06/2017

شركات الاستثمار المالية		توزيع محلات الصرافة			
المقر	الاسم التجاري	المجموع	المقر الرئيسي	الإدارة/العينة	
أبوظبي	شركة عمان والإمارات للاستثمار الفاخرة (ش.م.ع.)	٦٨	٤٧	٢١	أبوظبي
أبوظبي	المستقر الوطني ش.م.خ.	١٥٧	٨٨	٦٩	دبي
دبي	شركة ميريل لينش؛ إنترناشيونال أند كومباني سي. في. (جزء الأنتيل الهولندية)	٤٤	٣٤	١٠	الشارقة
دبي	الإمارات للخدمات المالية (شركة مساهمة عامة)	٦	٤	٢	رأس الخيمة
دبي	شعاع كابيتال - ش.م.ع.	٦	٥	١	الفجيرة
دبي	الشركة الإسلامية للاستثمار - ش.م.خ.	٦	٥	١	عجمان
مؤسسات وشركات الاستثمار المصرفية والمالية والإستثمارية					
المقر		ممسلسل			
أبوظبي	سينجني فاينانشيال (ذ.م.م)	٦	٥	١	عجمان
دبي	الفينا للاستثمارات المالية	٥	٣	٢	عجمان
دبي	لاندمارك إنترناشيونال للخدمات الاستثمارية	٢٠	١٦	٤	مدينة العين
دبي	بروفيتشال انفيستمنت كورسالينش كومباني ليميتد (ذ.م.م)	٢	١	١	مدينة خورفكان
دبي	رديجت للاستثمارات الاستثمارية (ذ.م.م)				
دبي	شركة الخدمات المالية (شركة تضامن)				
دبي	نتورك للخدمات الهيئات الاعتبارية (ذ.م.م)				
دبي	مونديال (دبي) - ذ.م.م				
دبي	مؤسسة الساحل للاستشارات المالية				
دبي	كوتنتنتال للخدمات المالية				
دبي	أكوما				
دبي	الاتحاد الوطني للاستثمارات (ذ.م.م)	٣٠٨	١٩٨	١١٠	المجموع



المطبعة العالمية

INTERNATIONAL PRINTING PRESS

P. O. Box 5266, Dubai, U. A. E.

Tel.: 2667131 (12 lines) Fax: 2660163

Email: ippdubai@emirates.net.ae

Website: www.ippdubai.com



مصرف الإمارات العربية المتحدة المركزي