



www.uantof.cl/crea

CENTRO REGIONAL DE ESTUDIOS Y EDUCACIÓN AMBIENTAL
II REGION DE ANTOFAGASTA – CHILE

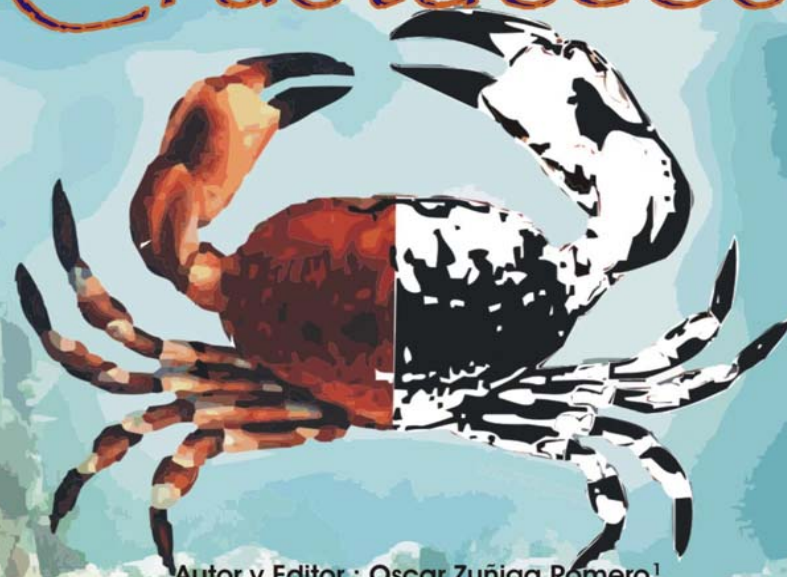


2002

GUIA DE BIODIVERSIDAD N°2

VOL. I MACROFAUNA Y ALGAS MARINAS

Crustáceos



Autor y Editor : Oscar Zuñiga Romero¹

¹ Departamento de Acuicultura
Facultad de Recursos del Mar
Universidad de Antofagasta

Proyecto Mecesus Ant 0003

***“Incorporación de valores de desarrollo sustentable
en los Profesionales que forma la Universidad de Antofagasta”***

Programa
Mejoramiento de la Calidad y Equidad
de la Educación Superior
(MECESUP)





CREA

“Centro Regional de Estudios y Educación Ambiental”

Proyecto Mecesus Ant0003

“Incorporación de Valores de Desarrollo Sustentable en los Profesionales que forma la Universidad de Antofagasta”

Director : **Sr. Carlos Guerra Correa**
Director alterno: **Sr. Roberto Quiroz López**

GUIA DE BIODIVERSIDAD VOL. 1
Macrofauna y Algas Marinas

N°2 Crustáceos

Autor y Editor: Oscar Zúñiga Romero¹

**1 Departamento de Acuicultura
Facultad de Recursos del Mar
Universidad de Antofagasta**

Introducción

Los Decápodos chilenos bentónicos representan alrededor de 250 especies identificadas, sin embargo, en esta Guía de Campo se incluyen aquellos crustáceos más frecuentemente encontrados en el litoral de la II región. Para cada especie se entregan los caracteres descriptivos más relevantes y su rango de distribución geográfica, incorporando esquemas y figuras adaptados de la literatura pertinente. Se incorpora descripción tipo de morfología externa de crustáceos decápodos comunes para facilitar la identificación de las especies. La bibliografía anexa permite profundizar en aquellos aspectos taxonómicos y ecológicos de interés del lector. La finalidad de esta Guía es facilitar la rápida identificación o la aproximación taxonómica de especímenes frecuentemente encontrados en las campañas ecológicas realizadas por estudiantes en el litoral, lo cual lo adentrará a un grupo de organismos que cumplen un importante rol ecológico, siendo muchos de ellos de importancia económica, por lo que son explotados comercialmente.

Guía de Crustáceos

Agradecimientos

A Marcela Clarke, profesora del Departamento de Acuicultura de la Facultad de Recursos del Mar por su asesoría en taxonomía y facilitar el material biológico para confeccionar la guía.

A Cristian Guerra por su colaboración en el material fotográfico Patricio Cortés y Christian Castro quienes diseñaron y diagramaron la guía.

INDICE

Introducción	3
Lista Taxonómica	7
Figuras Tipos	10
Catálogo de Crustáceos	14

Crustáceos por orden Alfabético

Acanthocyclus gayi (Milne Edwards y Lucas, 1844).....	50
Acanthonix petiveri (H. Milne Edwards, 1834).....	65
Allopetrolisthes angulosus (Guérin, 1835).....	29
Allopetrolisthes punctatus (Guérin, 1835).....	28
Allopetrolisthes spinifrons (H. Milne Edwards, 1837).....	30
Alpheus chilensis (Coutiere, 1902).....	16
Alpheus inca (Wicksten y Méndez, 1981)..	17
Betaeus emarginatus (H. Milne Edwards, 1837).....	19
Betaeus truncatus (Dana , 1852).....	18
Blepharipoda spinimana (Philippi, 1857)..	40
Cancer edwardsi (Bell, 1835).....	49
Cancer plebejus (Poepping, 1836).....	48
Cancer porteri (Rathbun, 1930).....	46
Cancer setosus (Molina , 1782).....	47
Cryphiops caementarius (Molina , 1782)..	21
Cyclograpsus cinereus (Dana, 1851).....	64
Emerita analoga (Stimpson, 1857).....	42
Eurypanopeus crenatus (Milne Edwards y Lucas, 1843).....	56
Eurypodius latreillei (Guérin, 1828).....	68
Gaudichaudia gaudichaudia (H. Milne Edwards, 1834).....	54
Geograpsus lividus (H. Milne Edwards, 1837).....	63
Grapsus grapsus (Linnaeus, 1758).....	61
Hepatus chiliensis (H. Milne Edwards, 1837).....	43
Homalaspis plana (H. Milne Edwards, 1834).....	53
Lepidopa chilensis (Lenz, 1902).....	41
Leptograpsus variegatus (Fabricius, 1793).....	62
Liopetrolisthes mitra (Dana, 1852).....	37
Mursia gaudichaudi (H. Milne Edwards, 1837).....	44
Ocypode gaudichaudi (Milne Edwards y Lucas, 1843).....	60

<i>Ovalipes catharus</i> (De Haan, 1833).....	51
<i>Pachycheles grossimanus</i> (Guérin, 1835)	26
<i>Paguristes weddelli</i> (H. Milne Edwards, 1848).....	22
<i>Pagurus edwardsi</i> (Dana, 1852).....	23
<i>Pagurus perlatus</i> (H. Milne Edwards, 1848).....	24
<i>Pagurus villosus</i> (Nicolet, 1849).....	25
<i>Paraxanthus barbiger</i> (Poepping, 1836).....	55
<i>Petrolisthes desmarestii</i> (Guérin, 1835).....	31
<i>Petrolisthes granulatus</i> (Guérin, 1835).....	32
<i>Petrolisthes laevigatus</i> (Guérin, 1835).....	36
<i>Petrolisthes tuberculatus</i> (Guérin, 1835).....	35
<i>Petrolisthes tuberculatus</i> (H. Milne Edwards, 1835).....	34
<i>Petrolisthes violaceus</i> (Guérin, 1831).....	33
<i>Pinnaxodes chilensis</i> (H. Milne Edwards, 1837).....	58
<i>Pinnixa transversalis</i> (Milne Edwards y Lucas, 1842).....	57
<i>Pinnixa valdiviensis</i> (Rathbun, 1907)	59
<i>Platyxanthus orbigny</i> (Milne Edwards y Lucas, 1843).....	52
<i>Pleuroncodes monodon</i> (H. Milne Edwards, 1837).....	27
<i>Pseucorystes sicarius</i> (Poepping, 1836).....	45
<i>Rhynchocinetes typus</i> (H. Milne Edwards, 1837).....	15
<i>Synalpheus spinifrons</i> (H. Milne Edwards, 1837).....	20
<i>Taliepus dentatus</i> (H. Milne Edwards, 1834).....	66
<i>Taliepus marginatus</i> (Bell, 1835).....	67

Bibliografía

BAHAMONDE N & G HENRIQUEZ. 1968. Jaibas o pancoras frecuentes en las pescas comerciales de Chile (Crust. Dec. Brachyura). IFOP. Circular N° 25

CHIRICHIGNO, N. 1965. Lista de crustáceos del Perú (Decapoda, Stomatopoda) con datos de su distribución geográfica. Bol. Inst. Mar Perú-Callao. Informe N° 35: 1 - 95

FAGETTI E; T ANTEZANA & M T LOPEZ. 1965. Observaciones bioecológicas en decápodos comunes en Valparaíso. Rev. Biol. Mar. 12: 1-60.

GARTH J. 1957. The Crustacea Decapoda Brachyura of Chile. Reports of the Lund University Chile Expedition 1948-49. 29. Lund Univ. Arsskr. (n.s) 2; Bd 53 (7): 1-130, pls. 1-4.

HAIGH J. 1955. The Crustacea Decapoda Anomura of Chile. Reports of the Lund University Chile Expedition 1948-49. 20. Lund Univ. Arsskr. (n.s) 2; Bd 51 (12): 1-68.

HOLTHUIS L. 1952. The Crustacea Decapoda Macrura of Chile. Reports of the Lund University Chile Expedition 1948-49. 5. Lund Univ. Arsskr. (n.s) 2; Bd 47 (10): 1-110.

RETAMAL M. 1970. Jaibas (Crust. Decapod. Brachyura) comerciales de la zona de Concepción. Bol. Soc. Biol. de Concepción. Tomo XLII: 191-229.

RETAMAL M. 1973. Contribución al conocimiento de los crustáceos Decápodos de la región magallánica (1ª parte). Gayana Zool. 29: 1-23.

RETAMAL M. 1974. Contribución al conocimiento de los crustáceos Decápodos de la región magallánica (IIª parte). Gayana Zool. 31: 1-24.

RETAMAL M. 1977. Los crustáceos Decápodos chilenos de importancia económica. Gayana Zool. 39: 1-50.

RETAMAL M. 1981. Catálogo ilustrado de los crustáceos decápodos de Chile. Gayana Zool. 44:1-110.

ZARIQUIEY ALVAREX R. 1968. Crustáceos Decápodos Ibéricos. Inv: Pesq. 32: 1-510.

Lista Taxonómica

CLASE CRUSTACEA

ORDEN DECAPODA
SUPERSECCIÓN NATANTIA

FAMILIA PALAEMONIDAE
Cryphiops caementarius (Molina , 1782)

SECCION CARIDAE

FAMILIA RHYNCHOCINETIDAE
Rhynchocinetes typus (H. Milne Edwards, 1837)

FAMILIA ALPHEIDAE
Alpheus chilensis (Coutiere, 1902)
Alpheus inca (Wicksten y Méndez, 1981)
Betaeus truncatus (Dana , 1852)
Betaeus emarginatus (H. Milne Edwards, 1837)
Synalpheus spinifrons (H. Milne Edwards, 1837)

SECCION ANOMURA

FAMILIA DIOGENIDAE
Paguristes tomentosus (H. Milne Edwards, 1848)
Paguristes weddelli (H. Milne Edwards, 1848)

FAMILIA PAGURIDAE
Pagurus edwardsi (Dana, 1852)
Pagurus perlatus (H. Milne Edwards, 1848)
Pagurus villosus (Nicolet, 1849)

FAMILIA GALATHEIDAE
Pleuroncodes monodon (H. Milne Edwards, 1837)

FAMILIA PORCELLANIDAE
Pachycheles grossimanus (Guérin, 1835)
Allopetrolisthes punctatus (Guérin, 1835)
Allopetrolisthes angulosus (Guérin, 1835)
Allopetrolisthes spinifrons (H. Milne Edwards, 1837)
Petrolisthes desmarestii (Guérin, 1835)

Petrolisthes granulatus (Guérin, 1835)
Petrolisthes violaceus (Guérin, 1831)
Petrolisthes tuberculatus (H. Milne Edwards, 1835)
Petrolisthes tuberculatus (Guérin, 1835)
Petrolisthes laevigatus (Guérin, 1835)
Liopetrolisthes mitra (Dana, 1852)

FAMILIA ALBUNIDAE

Blepharipoda spinimana (Philippi, 1857)
Lepidopa chilensis (Lenz, 1902)

FAMILIA HIPPIDAE

Emerita analoga (Stimpson, 1857)

SECCION BRACHYURA

FAMILIA CALAPPIDAE

Hepatus chiliensis (H. Milne Edwards, 1837)
Mursia gaudichaudi (H. Milne Edwards, 1837)

FAMILIA CORYSTIDAE

Pseucorystes sicarius (Poepping, 1836)

FAMILIA CANCRIDAE

Cancer porteri (Rathbun, 1930)
Cancer setosus (Molina, 1782)
Cancer plebejus (Poepping, 1836)
Cancer edwardsi (Bell, 1835)

FAMILIA ATELECYCLIDAE

Acanthocyclus gayi (Milne Edwards y Lucas, 1844)

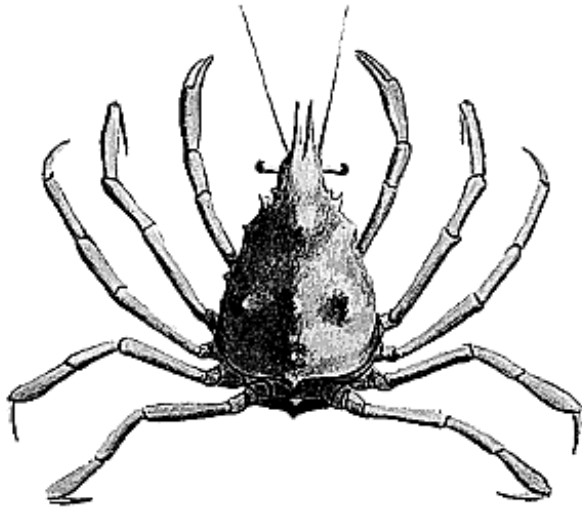
FAMILIA PORTUNIDAE

Ovalipes catharus (De Haan, 1833)

FAMILIA XANTHIDAE

Platyxanthus orbigny (Milne Edwards y Lucas, 1843)
Homalaspis plana (H. Milne Edwards, 1834)
Gaudichaudia gaudichaudia (H. Milne Edwards, 1834)

BIBLIOGRAFÍA



Eurypodius latreillei

Distribución geográfica. Desde Bahía Independencia (Perú) a estrecho de Magallanes (Chile)

Caparazón triangular, rostro bífido con bordes pilosos. Pedúnculos oculares largos, ojos sin órbitas detrás hay dos pequeños tubérculos. Superficie del cefalotórax con levantamientos presenta un tubérculo sobre las regiones mesogástricas, cardíaca y branquial con algunas granulaciones. Pereiópodos largos y delgados. Propodito de los pereiópodos ensanchados. LC máxima 4 cm.

Paraxanthus barbiger (Poepping, 1836)
Eurypanopeus crenatus (Milne Edwards y Lucas, 1843)

FAMILIA PINNOTHERIDAE

Pinnixa transversalis (Milne Edwards y Lucas, 1842)
Pinnixa valdiviensis (Rathbun, 1907)
Pinnaxodes chilensis (H. Milne Edwards, 1837)

FAMILIA GRAPSIDAE

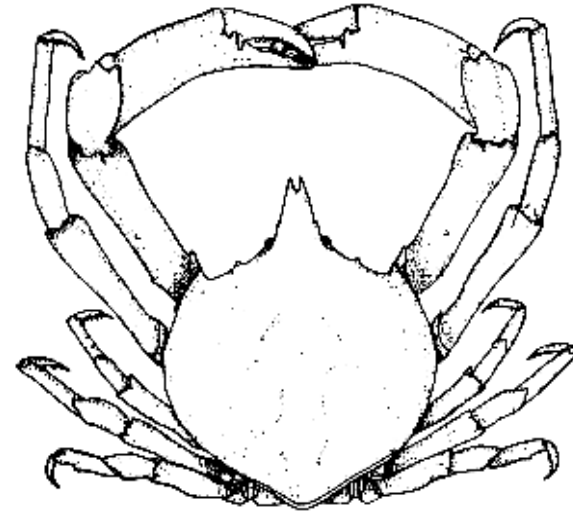
Grapsus grapsus (Linnaeus, 1758)
Leptograpsus variegatus (Fabricius, 1793)
Geograpsus lividus (H. Milne Edwards, 1837)
Cyclograpsus cinereus (Dana, 1851)

FAMILIA OCYPODIDAE

Ocypode gaudichaudi (Milne Edwards y Lucas, 1843)

FAMILIA MAJIDAE

Acanthonix petiveri (H. Milne Edwards, 1834)
Taliepus dentatus (H. Milne Edwards, 1834)
Taliepus marginatus (Bell, 1835)
Eurypodius latreillei (Guérin, 1828)



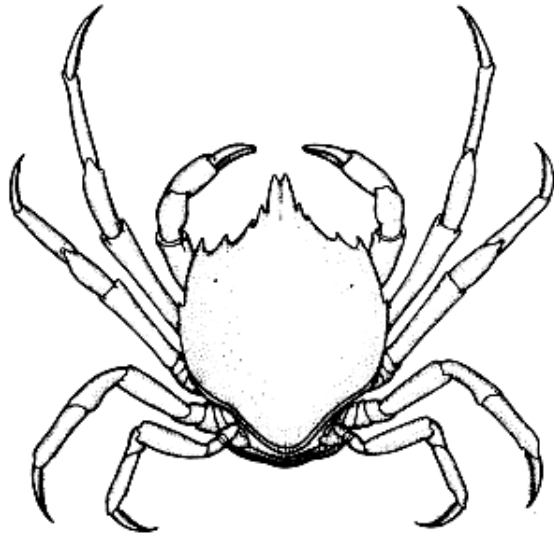
FIGURAS TIPOS

Taliepus marginatus

Distribución geográfica. Desde Bahía Independencia (Perú) a Talcahuano (Chile)

Caparazón casi orbicular, punteado y con tres dientes en el borde ántero-lateral. El rostro es puntiagudo, triangular y bidentado, centro posee una concavidad en forma de V. En general los quelípedos son semejantes, su superficie interna y externa son lisas y globosas. Dactilopodito con el borde superior liso y con pequeñas punteaduras, entre los dientes hay ramilletes de pelos tiesos. LC máxima 7 cm.

Taliepus dentatus

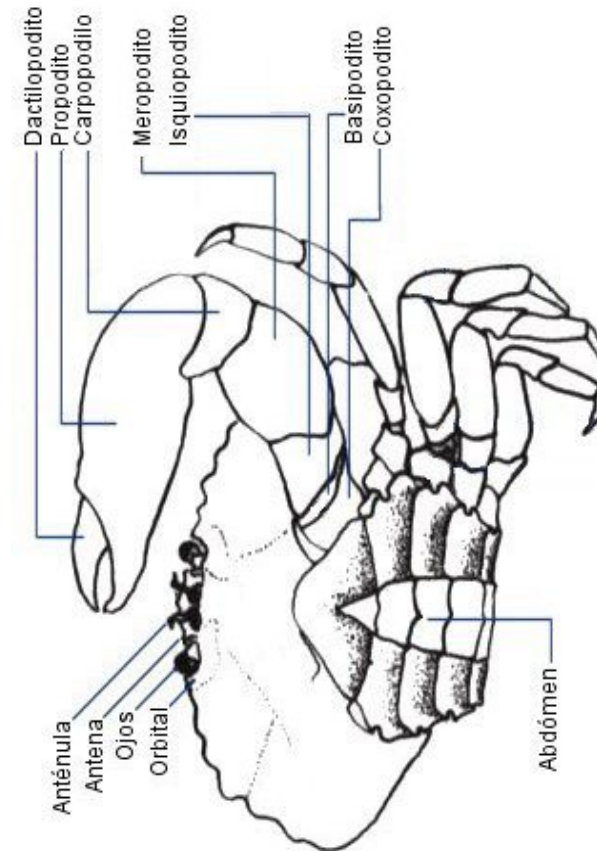


Taliepus dentatus

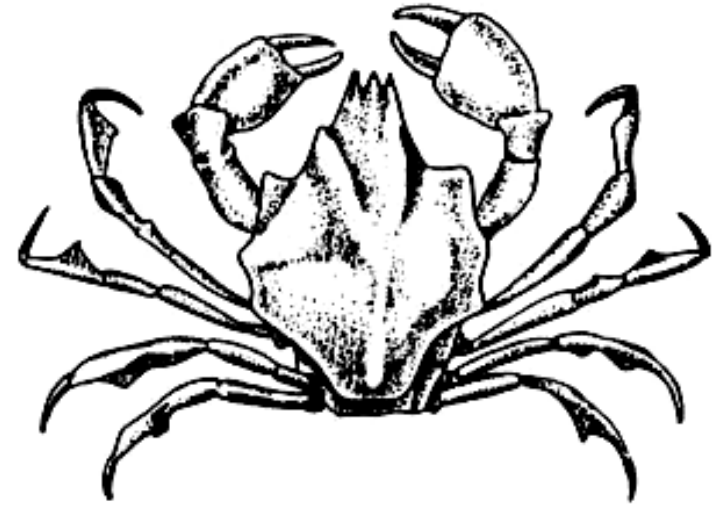
Distribución geográfica. Desde Callao (Perú) a Puerto Bueno-Patagonia (Chile)

Caparazón subcircular, muy convexo en ambas direcciones, lateral y ántero posterior, densamente punteado, márgenes laterales con cuatro dientes, los tres primeros agudos y el último romo. Rostro con extremo bifido, antenas muy cortas, no sobrepasan el rostro. Quelípedos robustos, no más largo que el primer par de pereiópodos, éstos son largos, con el dactilopodito en su cara interna poseen dos filas de espinas fuertes. LC máxima 8 cm.

Figuras tipo



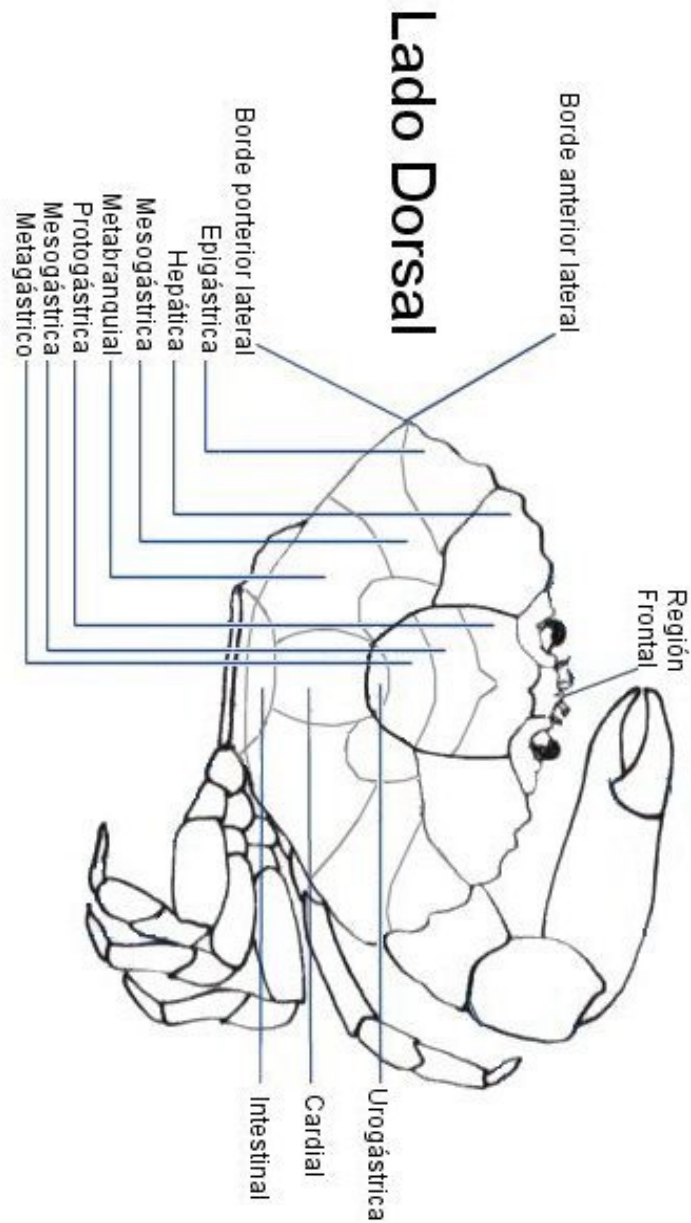
Lado Ventral

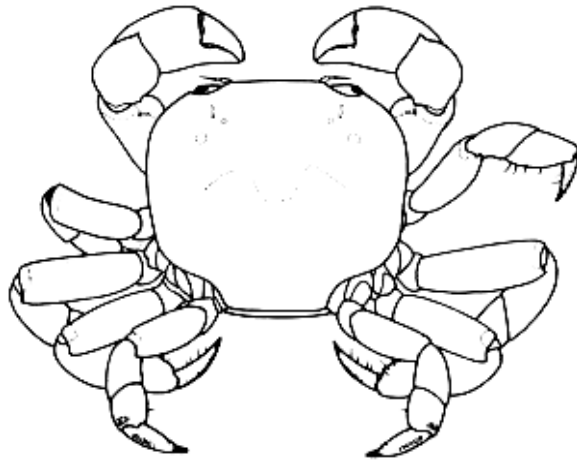


Acanthonix petiveri

Distribución geográfica. Desde Baja California (México) a Valparaíso (Chile)

Caparazón convexo con escotaduras en los márgenes y dientes conspicuos cubiertos de pelos tiesos y gruesos. Rostro prolongado hacia abajo, separado por una corta hendidura. Orbitas incompleta. Quelípedos iguales, mano cuadrangular, superficie interna y externa globosas. Pereiópodos con el propodito ensanchado. Superficie cefalotorácica generalmente con pelos tiesos en la región gástrica. LC máxima 8 cm.

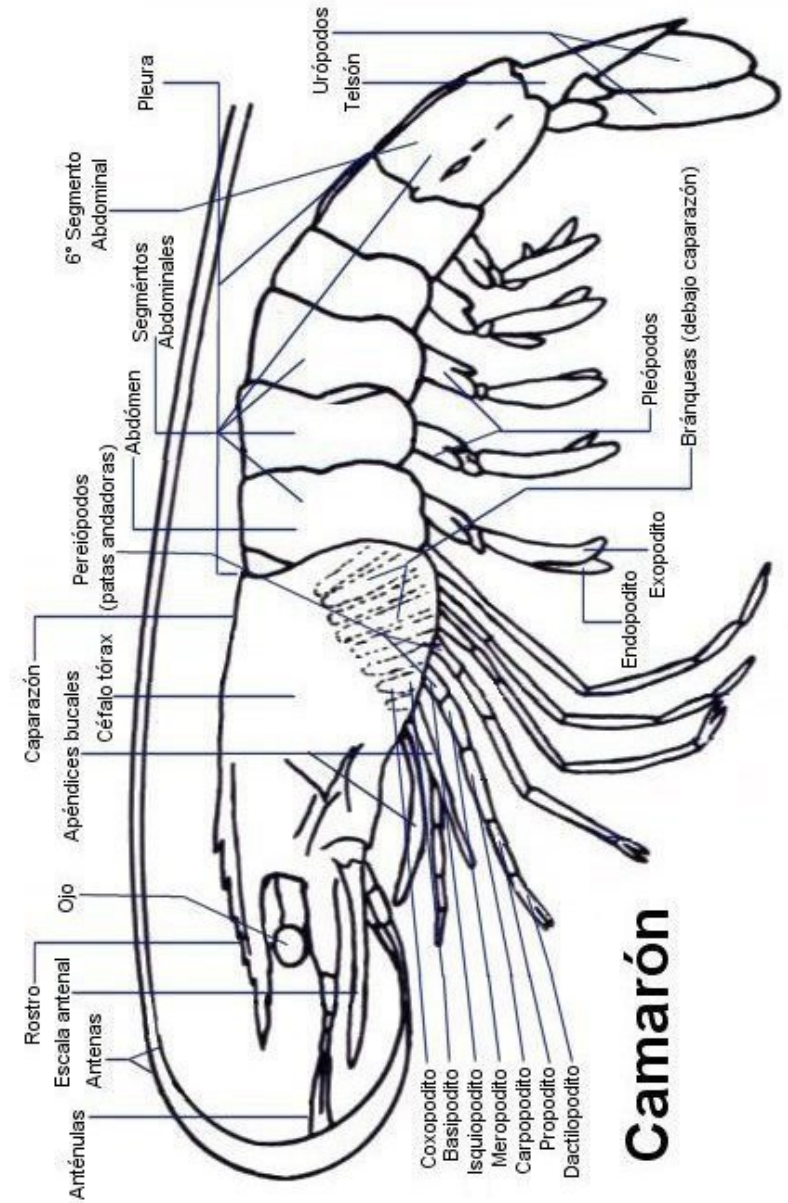


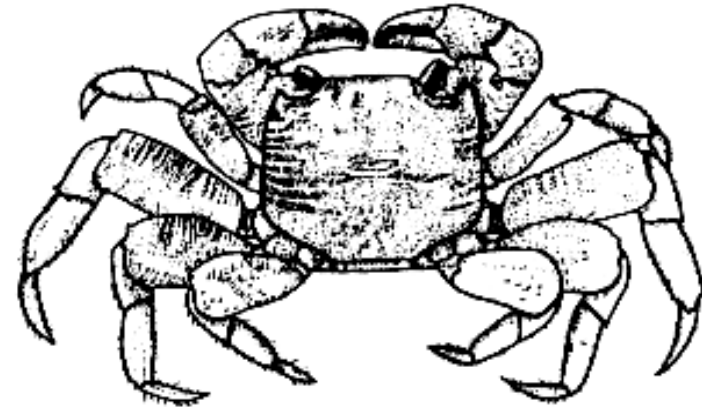


Cyclograpsus cinereus

Distribución geográfica. Desde Ancón (Perú) a Calbuco (Chile)

Caparazón cuadrangular, bordes laterales sub-paralelos, frente ancha, recta e inclinada, órbitas bien marcadas, superficie cefalotorácica lisa. Quelípedos semejantes, mano cuadrangular muy lisa y globosa, dactilopodito delgado y arqueado. Carpopodito cuadrangular con un tubérculo en el borde externo. Vive en los frentes semi-protegidos y protegidos, en lugares con fondo de arena gruesa o conchuela, también bajo las piedras, encontrándoseles en grandes cantidades. Tienen escaso tamaño los individuos adultos. Son de color café, con leves manchas rojizas o negras. LC máxima 1,5 cm.





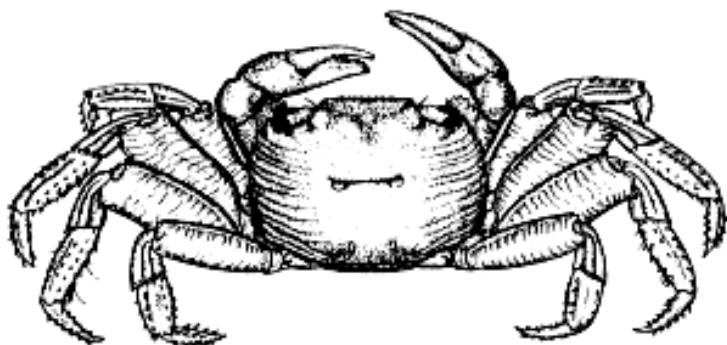
CATÁLOGO DE CRUSTÁCEOS

Geograpsus lividus

Distribución geográfica. Desde Baja California (México) a Chile

Caparazón cuadrangular, borde ántero-lateral provisto de un diente que se continúa inmediatamente después del diente ocular, borde póstero-lateral liso. Frente ancha, inclinada hacia abajo y adelante, precedida de cuatro lóbulos separados en su parte media por una hendidura. Superficie cefalotorácica surcada por estrías horizontales. Quelípodos con la mano cuadrangular, cara interna y externa globosas, el tercio superior de la interna finamente granulosa, las dorsales más gruesas. Color del cefalotórax rojo vinoso con estrías amarillentas. Semejante a *Leptograpsus variegatus* diferenciándose principalmente de éste por los pelos tiesos que tienen en los artejos de los pereiópodos. Viven en el supralitoral.

Leptograpsus variegatus

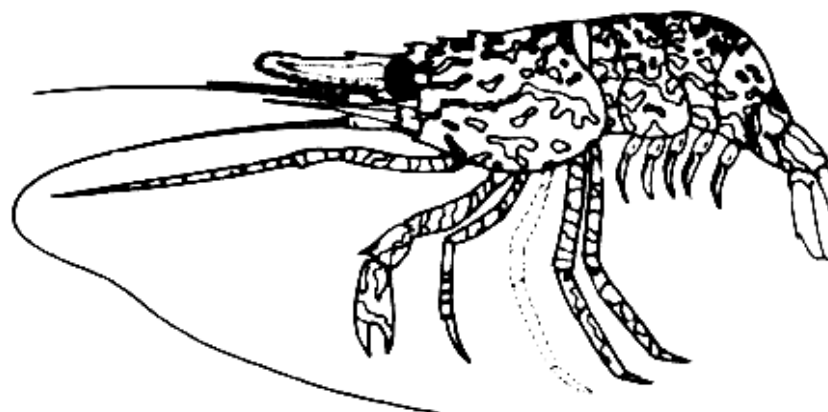


Leptograpsus variegatus

Distribución geográfica. Desde Paita (Perú) a Valparaíso (Chile)

Caparacho cuadrangular, bordes ántero-laterales con dos espinas, la anterior más grande y maciza, bordes póstero laterales casi cóncavos. Rostro ancho, poco prominente de superficie granosa y borde anterior finamente denticulado. Superficie cefalotorácica con regiones bien delimitadas. Espina orbital gruesa, con el borde inferior dentado. Quelípedos semejantes, patas ambulatorias comprimidas, terminan en una garra curva, artejos terminales espiniformes. Viven en el supralitoral rocoso, desplazándose rápidamente cuando se les persigue. LC máxima 6 cm.

Rhynchocinetes typus

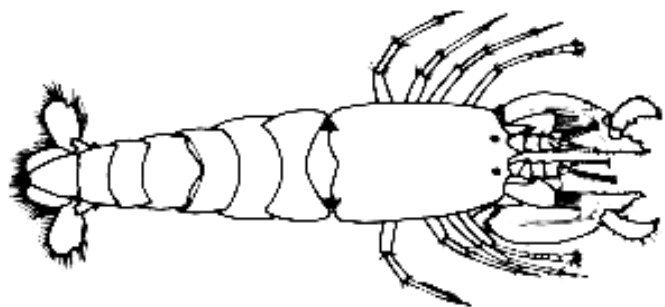


Rhynchocinetes typus

Distribución geográfica. Desde Punta Lobos (Perú) a San Antonio (Chile). Nueva Zelandia, Australia, Perú, Chile. Océanos Pacífico e Indico.

Rostro móvil, con dos espinas en la región proximal del borde superior. Región distal del rostro aserrada. Escama antenal angosta con una espina aguda. Caparazón de color rojo encendido, con manchas blancas, con cinco espinas en su borde anterior, una ubicada detrás del largo rostro móvil. Maxilípedos casi tan largos como el rostro. Pereiópodos del primer par transformados en quelípedos con una corta quela. Viven entre las rocas y sobre el piure. Pueden alcanzar hasta 12 cm de longitud total. Se extrae artesanalmente en especial en zonas rocosas y muelles para uso como cebo de la pesca deportiva.

Alpheus chilensis

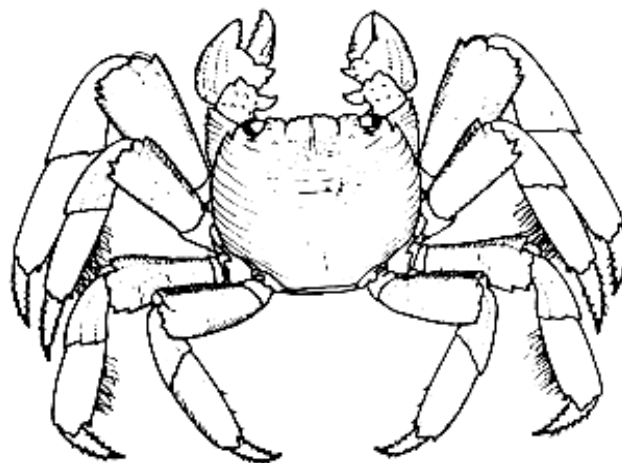


Alpheus chilensis

Distribución geográfica. Desde Galápagos (Ecuador) a Puerto Montt (Chile)

Caparazón liso, aplanada, rostro suavemente inclinado hacia delante provista de tres espinas, la mediana más prominente. Rostro separado del capuchón por dos profundas muescas. Quelípedos desiguales. No superan los 3 cm de longitud. Caparazón rojo claro, quelas con manchas blancas. Viven en pozas intermareales. LT máxima 5 cm.

Grapsus grapsus

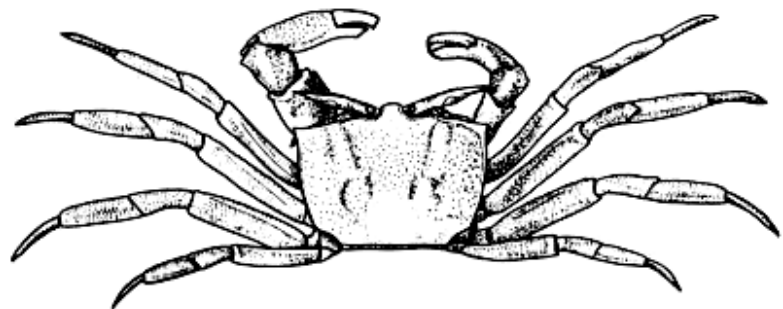


Grapsus grapsus

Distribución geográfica. Desde Baja California (México) a Talcahuano (Chile)

Caparazón cuadrangular, borde ántero-lateral con dos dientes, el primero más grande, agudo y pertenece a la órbita. Frente ancha, cóncava y vertical, dorsalmente está limitada por cuatro lóbulos con granulaciones irregulares, borde ventral aserrado. Superficie cefalotorácica con estrías oblicuas en la región branquial. Quelípedos macizos y semejantes, mano cuadrangular con una espina característica en el borde distal superior, meropodito triangular con sus tres bordes dentados. Vive en los roqueríos que azota el mar, en donde se desplaza rápidamente. Cefalotórax amarillo rojizo, quelípodos rojizos.

Ocypode gaudichaudii

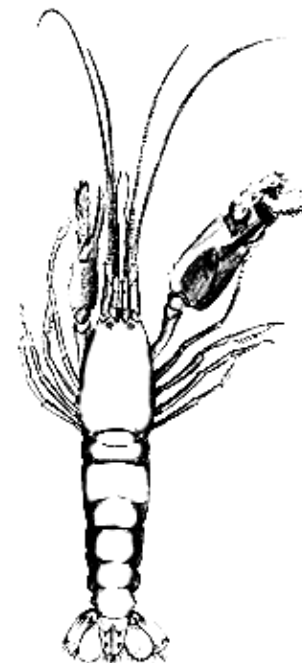


Ocypode gaudichaudii

Distribución geográfica. Desde Golfo de Fonseca (El Salvador) a Valparaíso (Chile)

Caparazón cuadrangular, ángulos anteriores muy nítidos finamente granulados, borde anterior y lateral denticulado. Orbitas grandes, poco profundas. Antenas externas muy pequeñas o rudimentarias. Quelípedos desiguales, de mayor tamaño el izquierdo, granulados y con el borde superior e inferior dentados. Dedos con fuertes dientes. Patas ambulatorias largas y comprimidas, terminan en aguda garra trianguliforme. Presentan un peine de pelos en los coxopoditos del tercer y cuarto par de patas. Se localizan en el supralitoral, en la arena. LC máxima 3 cm.

Alpheus inca

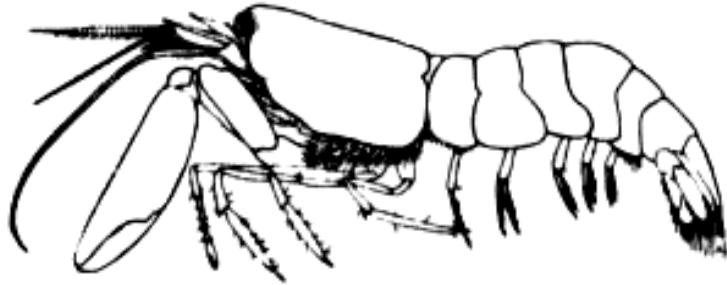


Alpheus inca

Distribución geográfica. Desde Islas San Gallán (Perú) hasta Bahía de Concepción (Chile)

Rostro corto, sobrepasa las espinas de los escudos oculares. Quelípedos con la quela mayor esculpida, setosa con una gran muesca en la palma, poseen un fuerte diente en el dactilopodito que se aloja en una muesca profunda del propodito con 7 a 8 series de fuertes espinas móviles. Telson con dos pares de espinas dorsales, su margen distal es recto. LT máxima 4 cm.

Bataeus truncatus

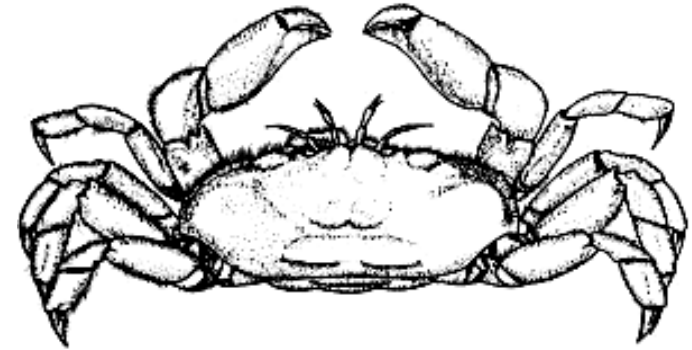


Bataeus truncatus

Distribución geográfica. Desde el Perú hasta el Cabo de Hornos (Chile).

Caparazón liso, sin rostro. Ojos no visibles en vista dorsal, cubiertos por el cefalotórax. Quelípedos desiguales, el carpopodito multiarticulado. Tercer pereopodo con dactilopodito simple y el propodito provisto de varios dientes en su margen posterior. Con dimorfismo sexual. Coloración verdosa con telson y urópodos amarillos. LT máxima 3 cm.

Pinnixa valdiviensis



Pinnixa valdiviensis

Distribución geográfica. Desde Isla Chincha (Perú) a Punta Arenas (Chile)

Caparazón más ancho que largo, calcificado, duro. Frente angosta con un surco mediano. Caparazón con dos crestas o solevantamiento en la región cardíaca del macho. Quelas robustas, pilosas en la región interna. LC máxima 4 cm.

Pinnaxodes chilensis

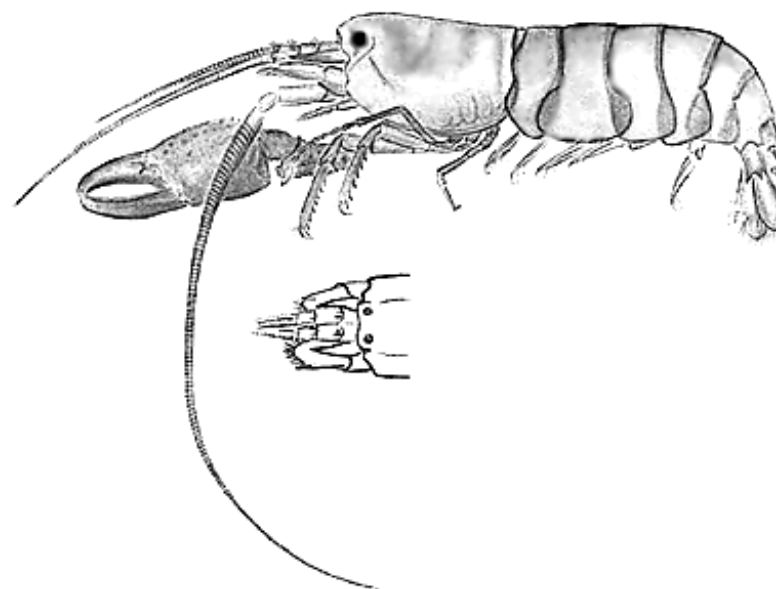


Pinnaxodes chilensis

Distribución geográfica. Desde Ecuador a Puerto Otway (Chile)

Caparazón muy frágil, liso y oval. Las hembras poseen un caparazón blando, con márgenes redondeados, ojos parcialmente visibles en vista dorsal. Superficie ventral del cuerpo y pereiópodos cubiertos de pelos suaves. Pereiópodos 2 y 3 más largos que 1 y 4. Machos de menor tamaño, caparazón calcificado, quelas cortas. Pereiópodos subyúgales, el cuarto más pequeño. LC máxima 2 cm.

Betaeus emarginatus

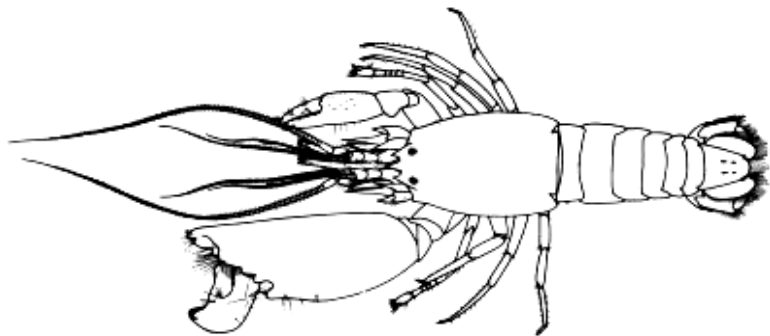


Betaeus emarginatus

Distribución geográfica. Desde Sur del Perú hasta Golfo de Arauco (Chile)

Caparazón liso, éste se proyecta sobre los ojos formando un pequeño "capuchón". Quelípedos desiguales, terminan en una uña curva. Antenas con escama basal ancha. Color café verdoso del caparazón, quelas más oscuras, viven en pozas intermareales. LT máxima 7 cm.

Synalpheus spinifrons

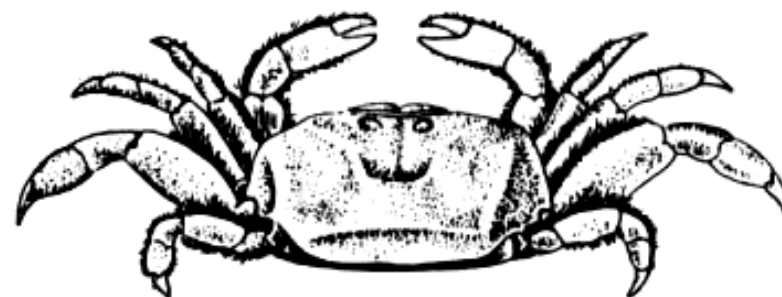


Synalpheus spinifrons

Distribución geográfica. Desde Bahía de Sechura (Perú) a Península de Taitao (Chile) e Isla Juan Fernández

Máximo tamaño encontrado 30 mm, caparazón liso y abdomen de un tono rojizo pálido, con quelas más oscuras. Capuchón cefalotorácico forma escudo puntiagudos sobre los ojos. Primer par de pereiópodos con quelípedos desiguales, dactilopodito muy convexo presenta en su margen inferior en forma de martillo el cual se aloja en una cavidad del dedo fijo o propodito. Viven generalmente en pozas de poca profundidad, sombreadas en el intermareal. Características son sus 3 espinas frontales juntas. Quelípedos desiguales, uno relativamente grande y globoso. LT máxima 4 cm.

Pinnixia transversalis

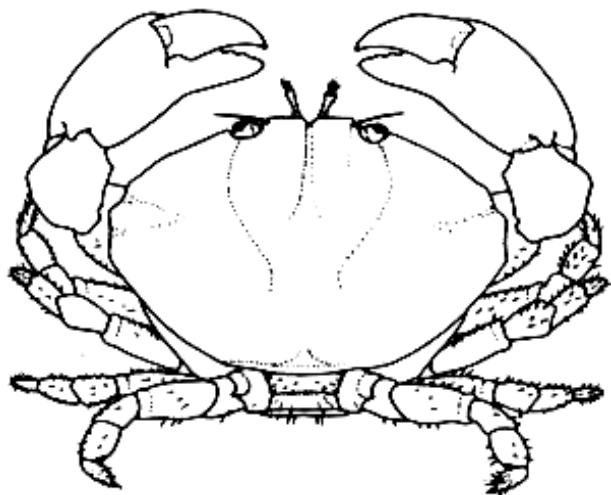


Pinnixia transversalis

Distribución geográfica. Desde Panamá a Punta Arenas (Chile)

Caparazón más ancho que largo, liso y punteado, granuloso en los márgenes. Una prominente elevación cruza transversalmente el caparazón en la región cardiaca. Último segmento del tercer maxilípodo más largo que el penúltimo. Quelípedo débiles, dedos no prensiles. La hembra es más grande, caparazón más deprimido, región frontal más inclinada, apéndices más setosos que en el macho. LC máxima 6 cm.

Eurypanopeus crenatus

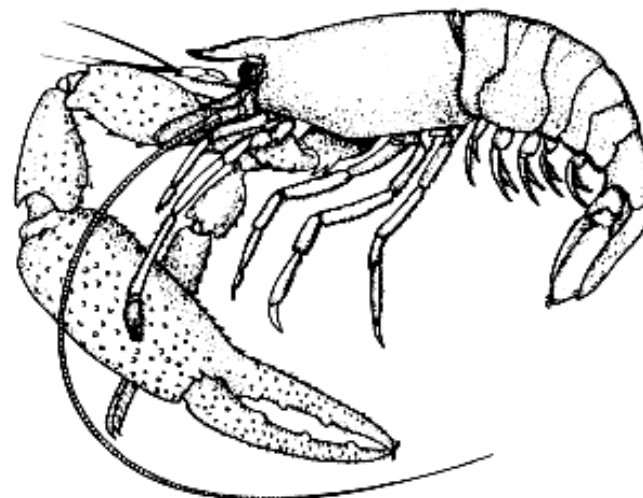


Eurypanopeus crenatus

Distribución geográfica. Desde Puná (Ecuador) a Estrecho de Magallanes (Chile)

Caparazón convexo, suave, más ancho que largo, las regiones cefalotorácicas no se distinguen, frente no bien definida, margen lateral del cefalotórax con cuatro dientes no muy conspicuos. LC máxima 3 cm.

Cryphiops caementarius

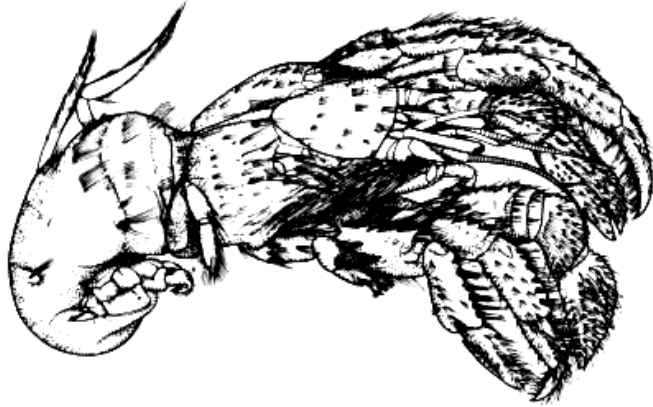


Cryphiops caementarius

Distribución geográfica. Desde Perú hasta el río Maipo (Chile)

Camarón de río, vive en estuarios y aguas continentales. Rostro corto con 7 a 8 dientes sobre el margen superior, el inferior puede tener hasta dos dientes. Caparazón con una espina antenal y una espina hepática. Telson con dos setas entre dos pares de espinas localizadas en su margen posterior. Primer par de pereopodos fuertes, granulados, desiguales. LT máxima 21 cm.

Paguristes weddelli

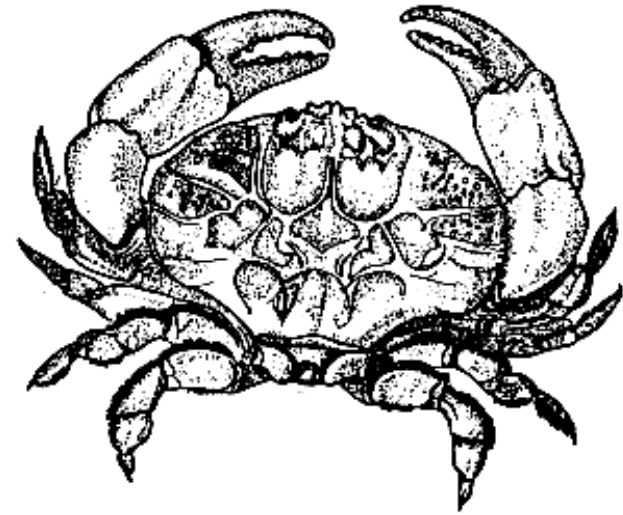


Paguristes weddelli

Distribución geográfica. Desde Bahía Sechura (Perú) a Canal Smith (Chile)

Cangrejo ermitaño, vive protegido en conchas de moluscos gasterópodos, su caparazón es lisa y delicada, cuadrangular, rostro pequeño, escindido en su parte media, pedúnculos oculares largos y gruesos. Antenas cortas y con largos pelos en la porción ventral del flagelo. Segundo y tercer par de pereiópodos con el dactilopodito largo y cilíndrico, piloso en el borde ventral. Abdomen asimétrico con segmentación poco precisa y enrollado. Color blanco grisáceo, y amarillo en las quelas. LT máxima 3 cm

Paraxanthus barbiger

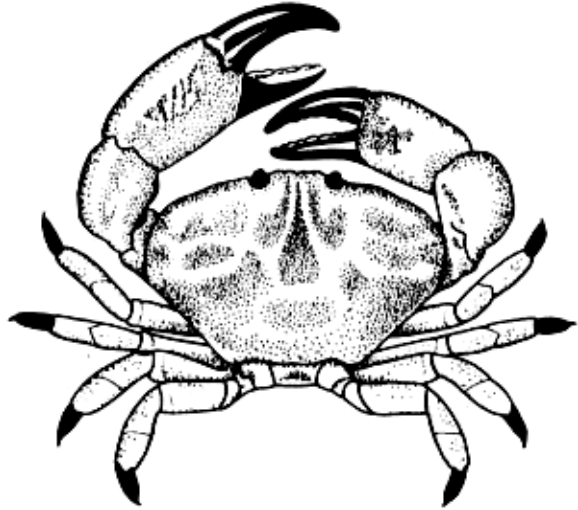


Paraxanthus barbiger

Distribución geográfica. Desde Callao (Perú) hasta Coquimbo (Chile)

Caparazón transversalmente oval, bordes ántero-laterales lobulados y bordes póstero-laterales cóncavos y pilosos. Frente escotada y delimitada por dos lóbulos de bordes anteriores cóncavos. Orbitas completa, finamente granulosa, con un tubérculo dorsal interno y dos ventrales. Cuarto artejo del tercer maxilípido con pelos largos. Regiones cefalotorácicas claramente delimitadas. Patas ambulatorias peludas y comprimidas. Viven enterradas en la arena, debajo de cascajos y piedras sueltas. LC máxima 7 cm.

Gaudichaudia gaudichaudia

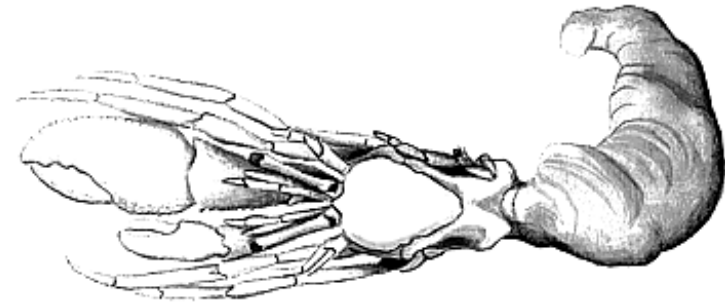


Gaudichaudia gaudichaudia

Distribución geográfica. Desde Ecuador hasta Puerto Otway (Chile)

Caparazón transversalmente oval, borde ántero-laterales trilobulados, bordes póstero-laterales oblicuos y rectos. Borde posterior ondulado y piloso. Frente poco prominente y ligeramente inclinada, con una hendidura triangular que delimita dos lóbulos. Quelípedos macizos y desiguales, mano cuadrangular, cara interna globosa y rugosa. Vive en los fondos de arena, bajo piedras y cascajos, también como epibionte de piures. Patas ambulatorias con el dactilopodito totalmente piloso. LC máxima 4 cm.

Pagurus edwardsi

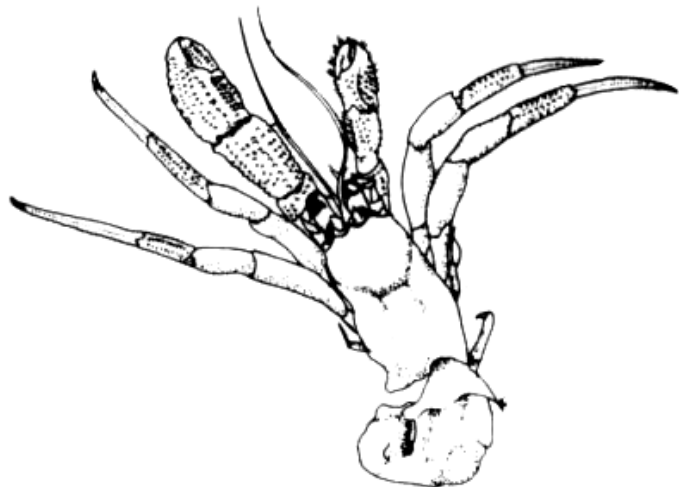


Pagurus edwardsi

Distribución geográfica. Desde Callao (Perú) a Golfo de Ancud (Chile)

Rostro reducido, caparazón de bordes redondeados y superficie lisa, la zona anterior más ancha. Pedúnculos oculares largos y cilíndricos. Antenas largas, una y media más larga que el cefalotórax. Color rojo bermellón con granulaciones blancas, pedúnculos oculares azules. LT máxima 4 cm

Pagurus perlatus

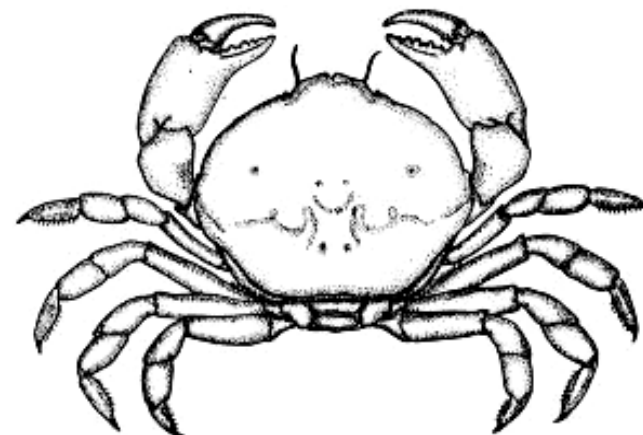


Pagurus perlatus

Distribución geográfica. Desde Isla san Lorenzo (Perú) a Corral (Chile)

Quelípedo derecho glabro, con grandes gránulos proyectados, pereiópodos sin espinas sobre su margen dorsal. Propodito del quelípedo derecho liso en su superficie dorsal, oblongo. Pedúnculos oculares cortos y robustos. LT máxima 3 cm

Homalaspis plana

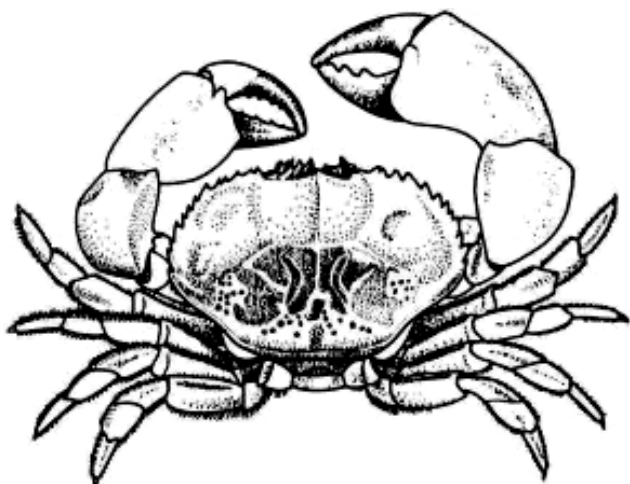


Homalaspis plana

Distribución geográfica. Desde Guayaquil (Ecuador) hasta Estrecho de Magallanes (Chile)

Caparazón transversalmente oval, bordes ántero-laterales con una fisura a nivel de la región hepática y terminados en dos tubérculos, borde posterior piloso. Frente poco prominente, una escotadura medial con dos lóbulos cóncavos en el extremo anterior. Superficie cefalotorácica finamente granulosa con todas sus regiones bien delimitadas. Patas ambulatorias largas, subcilíndricas, dactilopodito felposo y terminado en una aguda uña. Vive bajo la arena, entre piedras y cascajos, compartiendo el habitat con *Paraxanthus barbiger* y *Gaudichaudia gaudichaudi*. LC máxima 12 cm. Es una especie comercializada esporádicamente en el norte del país como “jaiba mora”, sus poblaciones se encuentran reducidas.

Platyxanthus orbigny

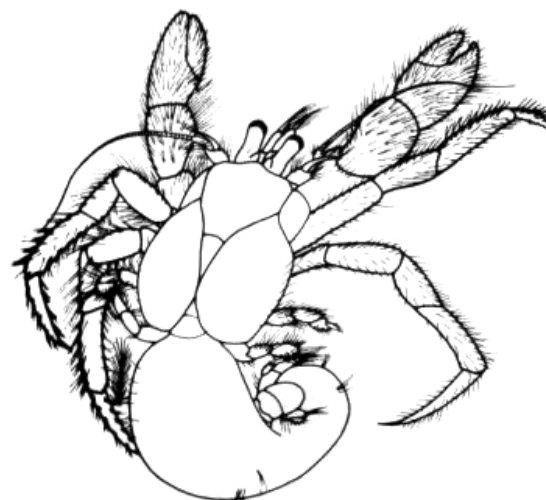


Platyxanthus orbigny

Distribución geográfica. Desde Ecuador a San Antonio (Chile)

Caparazón convexo, más ancho que largo, densamente granuloso. Márgenes ántero laterales muy arqueados, provistos de nueve dientes largos y otros secundarios, excluyendo un pequeño diente orbital. Frente poco sobresaliente, con cuatro dientes romos. Orbitas provista de un diente interno, un diente suborbital externo más proyectado que el anterior, un diente suborbital interno. Quelípedos desiguales, pereiópodos muy anchos. LC máxima 9 cm.

Pagurus villosus

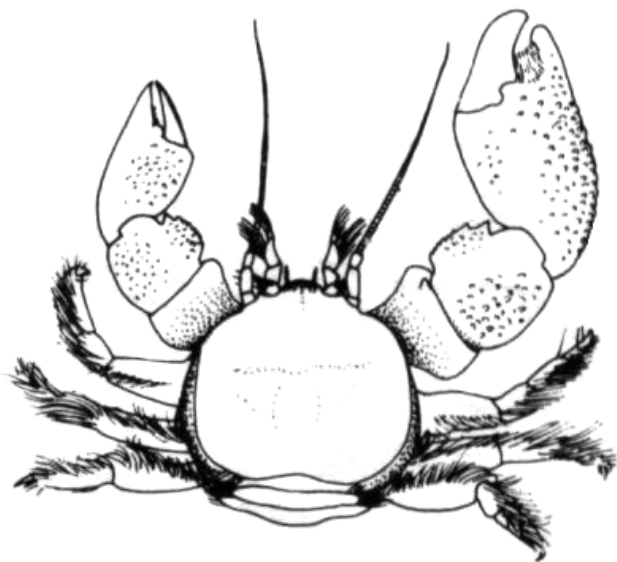


Pagurus villosus

Distribución geográfica. Desde Bahía de Sechura (Perú) a Chiloe (Chile)

Individuos adultos de pequeño tamaño, capazón con el borde anterior levemente escotado por encima de la base de los pedúnculos oculares, éstos son delgados, convexos. Quelípedos angostos con largos pelos amarillos, su cara interna con tubérculos espiniformes y espinas agudas. El quelípedo derecho más largo. Abdomen con dos pleópodos sobre el lado izquierdo. LT máxima 4 cm

Pachycheles grossimanus

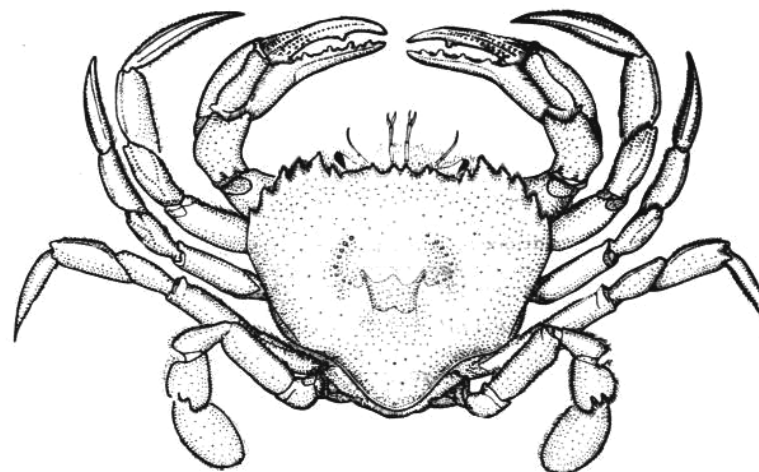


Pachycheles grossimanus

Distribución geográfica. Desde San Lorenzo (Perú) a Canal de Chacao (Chile)

Caparazón pentagonal de superficie lisa. Frente reducida y dirigida hacia abajo, con tres lóbulos, el mediano más alargado. Flagelo antenal desnudo. Quelas macizas y granuladas. Patas ambulatorias aplanadas y con abundantes pelos, terminando en una uña curva. Color del caparazón blanco rosado y más oscuro en los quelípedos. Viven en las cavidades que dejan las camadas de *Pyura preaputialis*. LT máxima 3 cm.

Ovalipes catharus

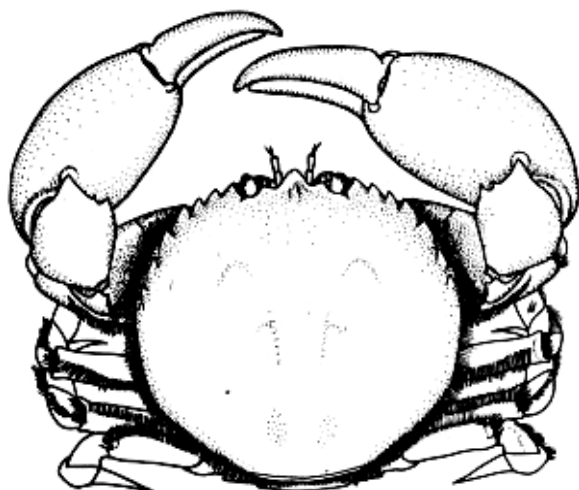


Ovalipes catharus

Distribución geográfica. Desde Bahía Independencia (Perú) a Chiloé (Chile)

Caparazón pentagonal, más ancho que largo, convexo, bordes antero-laterales con cinco dientes, bordes pósteros-laterales finamente granulados y con una concavidad en su parte media. Quelípedos largos y semejantes. Carpopodito con un agudo diente piloso en el extremo distal. Último par de patas transformada en paleta

Acanthocyclus gayi

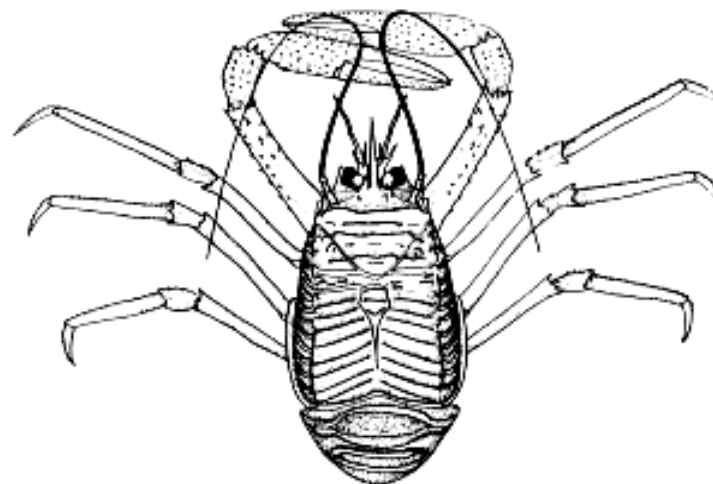


Acanthocyclus gayi

Distribución geográfica. Desde Salaverry (Perú) a Chiloé (Chile)

Bordes ántero-laterales del caparazón disponen de seis dientes dirigidos hacia delante, frente poco prominente, casi triangular de vértice redondeado e inclinado hacia delante y abajo. Cefalorax orbicular, más ancho que largo, ligeramente granulosa, cubierta de pelos y algas. Pereiópodos muy peludos, terminan en una robusta uña en forma de media luna. LC máxima 3 cm.

Pleuroncodes monodon

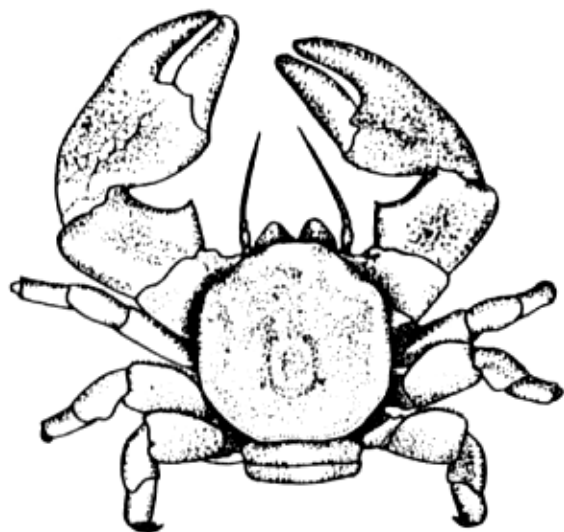


Pleuroncodes monodon

Distribución geográfica. Desde Isla Lobos de Afuera (Perú) a Ancud (Chile)

Caparazón oblongo, sutura cervical profunda, cruzado con numerosas estrías transversales bordeadas de setas. Rostro en forma de una larga espina finamente denticulada curvada hacia arriba prolongada más allá que los ojos, una corta espina a cada lado del rostro y en los ángulos latero anteriores. Abanico caudal ancho. Quelípedos alargados, ásperos, cubiertos de espínulas, con espinas en los ángulos distales de la palma y carpopodito, dedos no prensiles. LT máxima 7 cm. Se explota industrialmente en la zona central del país. Existen pequeños bancos de este recurso en la bahía de Mejillones.

Allopetrolisthes punctatus

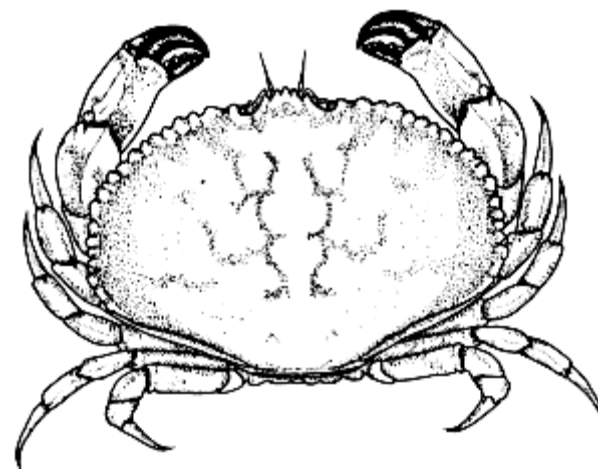


Allopetrolisthes punctatus

Distribución geográfica. Desde Ancón (Perú) a Talcahuano (Chile)

Caparazón de superficie lisa, frente con tres lóbulos redondeados, mediano más pronunciado, cavidad orbital redondeada. Quelípedos semiglobosos, carpopodito con un gran diente curvo en el tercio proximal, seguido por escotaduras. Tienen color café rojizo punteado con manchas blancas sobre toda la superficie, vive en hendiduras y grietas, principalmente entre las bandas de piure. LC máxima 4 cm.

Cancer edwardsii

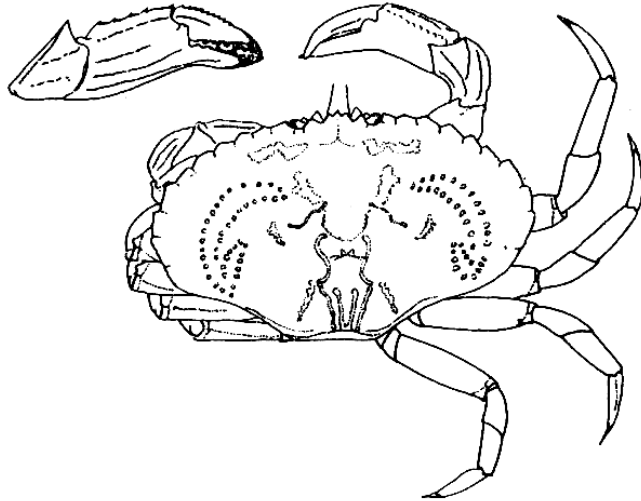


Cancer edwardsii

Distribución geográfica. Desde Guayaquil (Ecuador) a Estrecho de Magallanes (Chile)

Caparazón muy convexo, excepto los bordes marginales que son planos, región cardíaca muy bien delimitada. Superficie ligeramente rugosa, márgenes laterales multidentados o lobulados con nueve dientes separados por estrechas fisuras. Tres dientes frontales anchos y cortos, el central más pequeño. Pereiópodos ligeramente largos, desnudos con gránulos gruesos, dactilopoditos curvos y gruesos. LC máxima 10 cm. Es un decápodo comestible, sin embargo, en el norte no es muy apreciado.

cancer plebejus

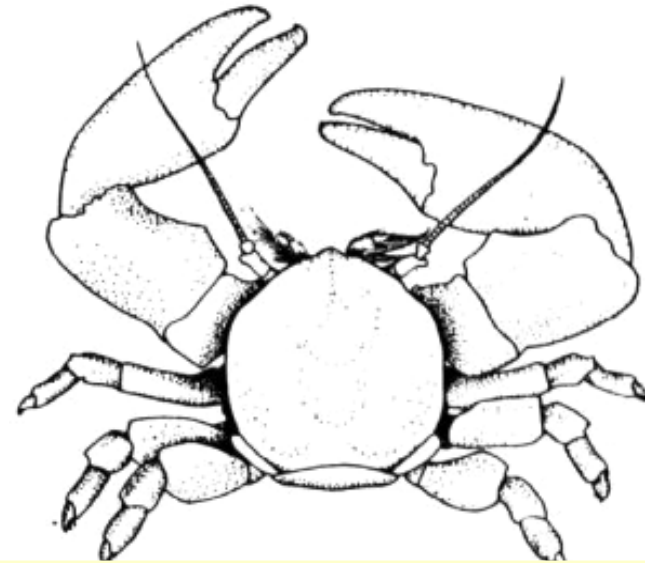


Cancer plebejus

Distribución geográfica. Desde Bahía de Ancón (Perú) a Canal Picton (Chile)

Caparazón transversalmente oval, más ancho que largo, borde antero lateral con nueve lóbulos dentados, borde póstero-lateral con hileras de gránulos. Frente estrecha, con tres dientes, el del centro más pequeño, adelantado y delgado. Superficie cefalotorácica con suaves solevantamientos en las regiones gástricas, branquial y cardíaca. Las regiones hepáticas y branquial tienen puntuaciones en forma de media luna. Color café rojizo. Habita fondos arenosos, cohabita con *Cancer setosus*. LC máxima 10 cm.

Allopetrolisthes angulosus

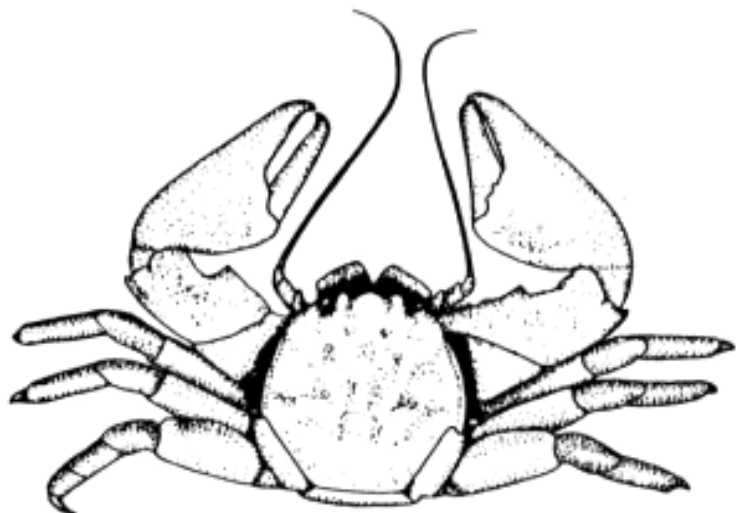


Allopetrolisthes angulosus

Distribución geográfica. Desde Isla Lobos de Afuera (Perú) a Ancud (Chile)

Caparazón liso y de bordes redondeados, frente con tres lóbulos, el mediano triangular, laterales más pequeños y redondeados. Sin concavidad orbital. Quelípedo semejantes. Patas ambulatorias con espinulas en los últimos segmentos y carpopodito provisto de una gran cresta en el borde anterior. Son de color amarillento, con manchas moradas hasta café morado. Se le encuentra en el intermareal sobre piure o mitílidos. LC máxima 2 cm.

Allopetrolisthes spinifrons

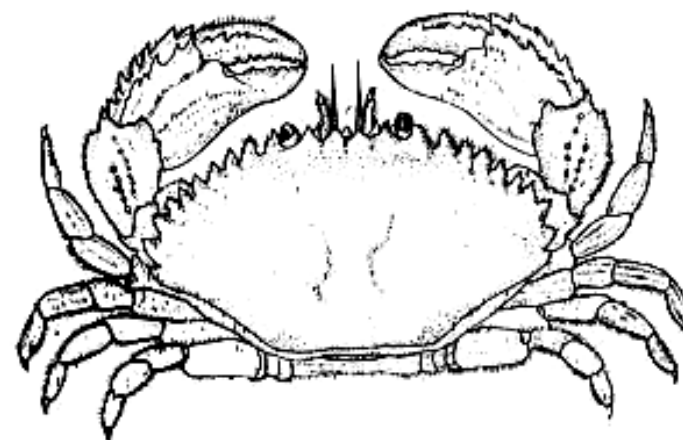


Allopetrolisthes spinifrons

Distribución geográfica. Desde Isla Pescadores (Perú) a San Vicente (Chile)

Tiene un caparazón característico cubierto con gránulos y tubérculos, su frente tiene cinco lóbulos, el mediano es más ancho en su base, triangular, los laterales son redondeados. Quelípedos aplanados con el carpopodito provisto de un lóbulo angular en la mitad proximal y continuado con escotaduras. Su color varía desde el rosado hasta el café morado con pequeñas manchas de color rojo encendido. Generalmente se le encuentra asociado a camadas de püre y mitílicos. LC máxima 2 cm.

Cancer setosus

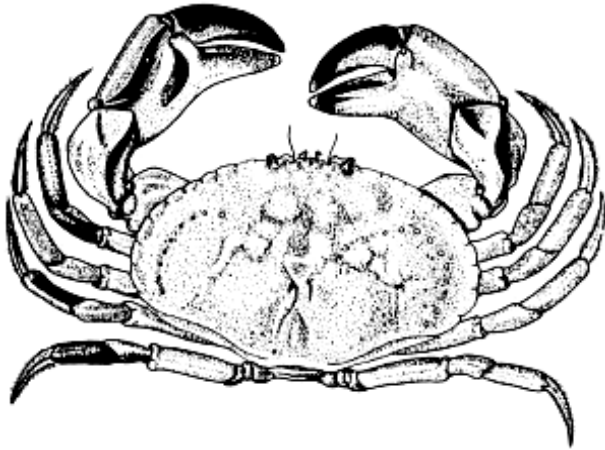


Cancer setosus

Distribución geográfica. Desde Guayaquil (Ecuador) a Taitao (Chile)

Caparazón transversalmente oval, bordes ántero-laterales provisto de nueve dientes terminados en una pequeña espina y con los bordes aserrados. Rostro poco prominente, formado por dos espinas debajo de las hay una de menor tamaño. Superficie cefalotorácica con tubérculos y cubierta de gruesos pelos. Se les encuentra preferentemente enterradas en la arena. LC máxima 12 cm. Es un recurso muy apetecido en el norte del país y se le extrae artesanalmente con trampas y por buceo, sus poblaciones están en peligro de extinción por la extracción preferente de hembras con desarrollo gonadal avanzado lo que se le denomina "coral".

Cancer porteri

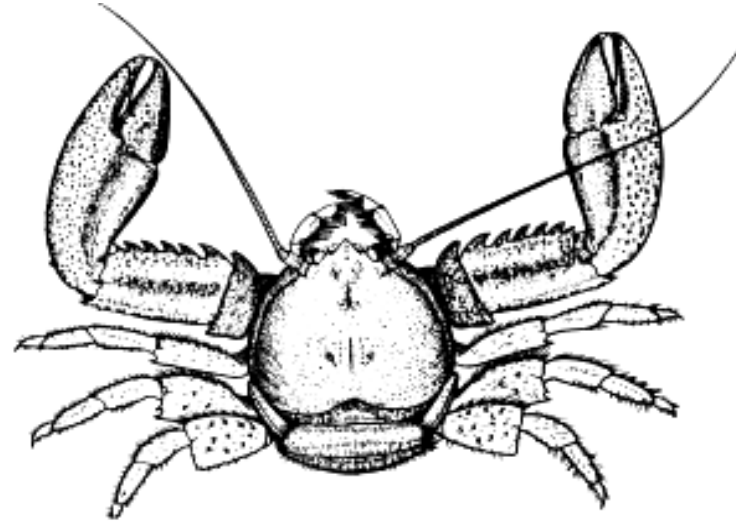


Cancer porteri

Distribución geográfica. Desde Bahía de Panamá a Valparaíso (Chile)

Caparazón transversalmente oval, convexo, bordes laterales y pósterolaterales constituidos por lóbulos granulados en sus orillas. Cefalotórax con las regiones branquiales casi unidas en la línea media. Color morado, con variaciones de color en sus quelípedos y pereiópodos. LC máxima 12 cm.

Petrolisthes desmarestii

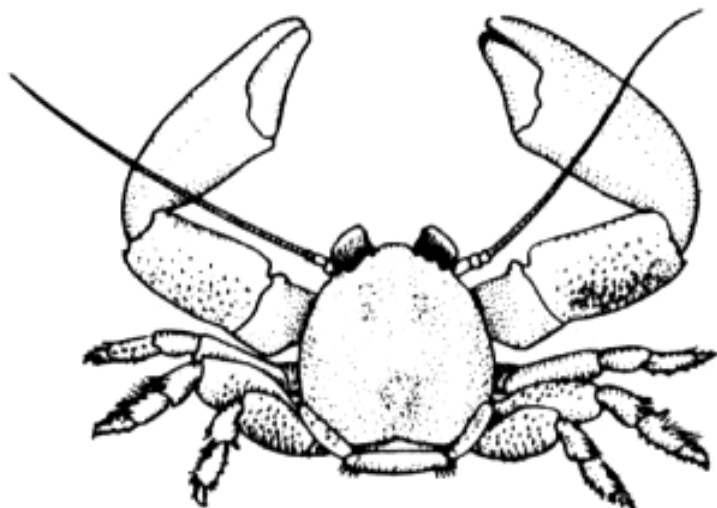


Petrolisthes desmarestii

Distribución geográfica. Desde Callao (Perú) a Aysén (Chile)

Caparazón con pliegues granulados transversales en la zona media y anterior. Tienen una hendidura longitudinal pilosa en su frente triangular y una espina supra ocular. Flagelo antenal desnudo. Maxilípedo externo rugoso. Borde anterior del carpopodito posee cuatro dientes aserrados, su borde posterior con una corrida de dientes más pequeños, seguidos de espinas. Pereiópodos aplanados, rugosos y pilosos. Color rojo-vinoso. Vive asociado a comunidades de pisure y mitílidos. LC máxima 5 cm.

Petrolisthes granulosus

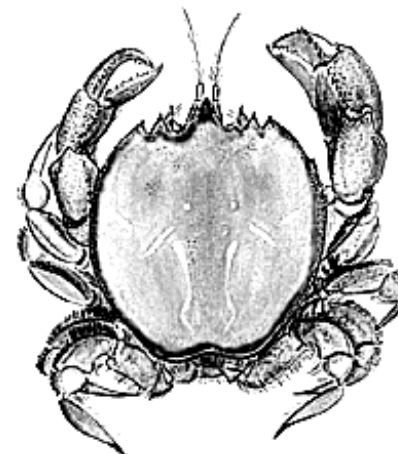


Petrolisthes granulosus

Distribución geográfica. Desde Paita (Perú) a San Vicente (Chile)

Caparazón granuloso con pliegues en la zona postero-lateral. Frente triangular con un profundo surco medio. Orbitas bien marcadas, flagelo antenal desnudo. Quelípedos semi aplanados y granulados. Pereiópodos rugosas y granuladas, superficie últimos segmentos pilosa, meropodito aplastado y de bordes agudos. Color caparazón varía del café al rojo oscuro. Vive asociado al piure o mitílidos. LC máxima 2 cm.

Pseudocorystes sicarius

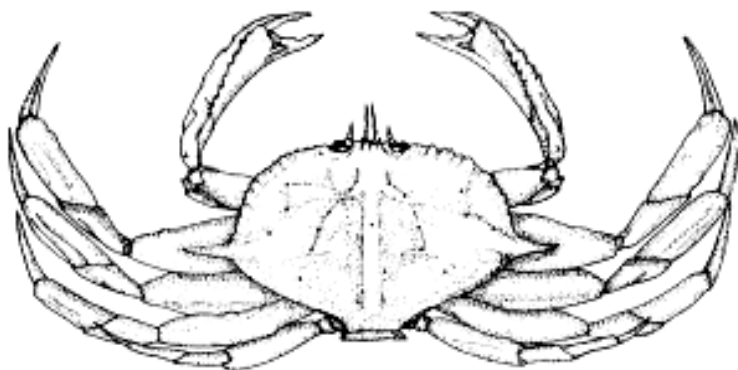


Pseudocorystes sicarius

Distribución geográfica. Desde Bahía Independencia (Perú) a Estrecho de Magallanes (Chile)

Caparacho oval y convexo. El borde ántero-lateral dispone de dientes fuertes y granulados, el primero corresponde al ángulo orbital externo. Frente triangular, inclinada adelante y abajo, tridentada, con el diente medio más grueso. Bordes laterales del rostro finamente dentados. Diente agudo debajo de la inserción de los ojos y la base antenal. Superficie de las regiones cefalotorácica granuladas y bien delimitadas. LC máxima 6 cm.

Mursia gaudichaudi

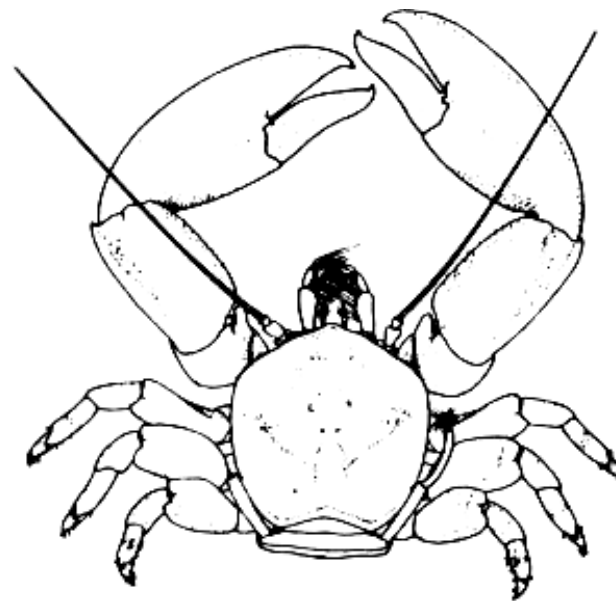


Mursia gaudichaudi

Distribución geográfica. Desde California (USA) a Talcahuano (Chile)

Caparazón transversalmente oval, bordes ántero-laterales convexos, dientes toscos, con una espina lateral a cada lado. Frente formada por tres lóbulos, estrecha, los externos son mayores y separados por una hendidura. El tercer maxilípodo con el borde interno dentado. Los quelípodos son iguales, el borde superior con cinco o más dientes. LC máxima 4 cm.

Petrolisthes violaceus

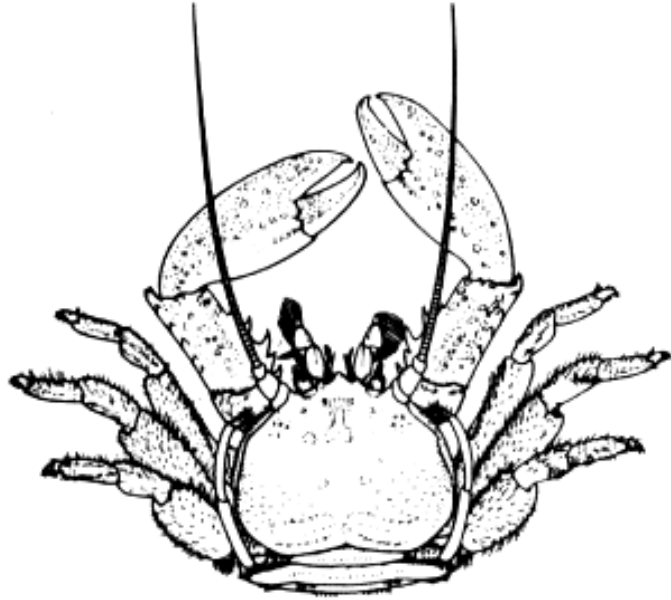


Petrolisthes violaceus

Distribución geográfica. Desde Callao (Perú) a Aysén (Chile)

Caparazón liso, convexo, frente triangular inclinada hacia abajo, sin concavidad orbital, quelípodos aplanados iguales, superficie dorsal finamente granulosa. Pereiópodos en sus últimos segmentos disponen de pelos gruesos. Color varía entre el azul-morado y café claro, viven en hendiduras de las rocas cercano a comunidades intermareales. LC máxima 3 cm

Petrolisthes tuberculosus

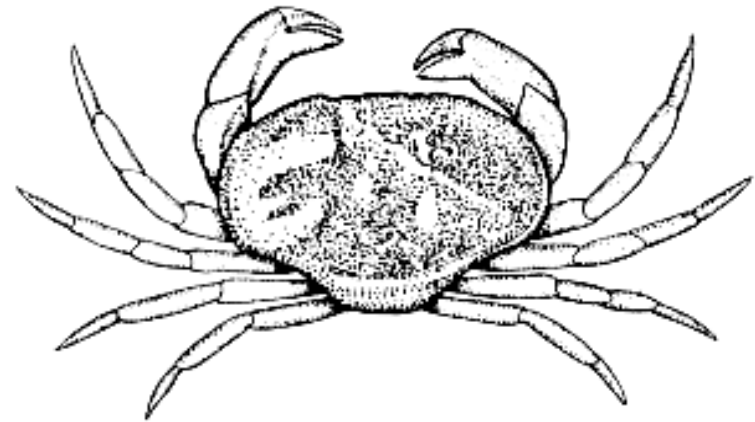


Petrolisthes tuberculosus

Distribución geográfica. Desde Bahía San Juan (Perú) a San Vicente (Chile)

Caparazón con pequeños tubérculos en su margen anterior y rugosidades transversales pequeñas en la posterior. Frente con tres lóbulos redondeados, el mediano es el más grande y con bordes levantados. Quelípedos iguales, carpodito casi el doble más largo que ancho, en su borde anterior dispone de tres dientes grandes. Borde posterior con pequeños pliegues transversales, lisos y terminan en una prolongación curva. Color rojo pálido del caparazón, vive asociado al piure. LC máxima 3 cm

Hepatus chiliensis

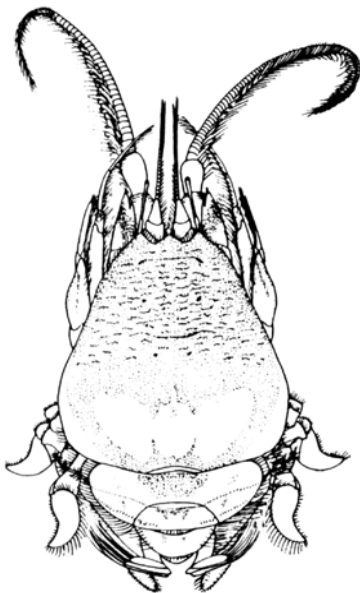


Hepatus chiliensis

Distribución geográfica. Desde Ecuador a Valparaíso (Chile)

Caparazón transversalmente oval. Frente formada por dos lóbulos granosos, separados por una hendidura. Parte media debajo de la órbita hay una cuenca con un tubérculo. Zonas mesogástricas y cardíacas levantadas, la céfalo-torácica con estrías y retículos amarillentos. LC máxima 5,5 cm

Emerita analoga

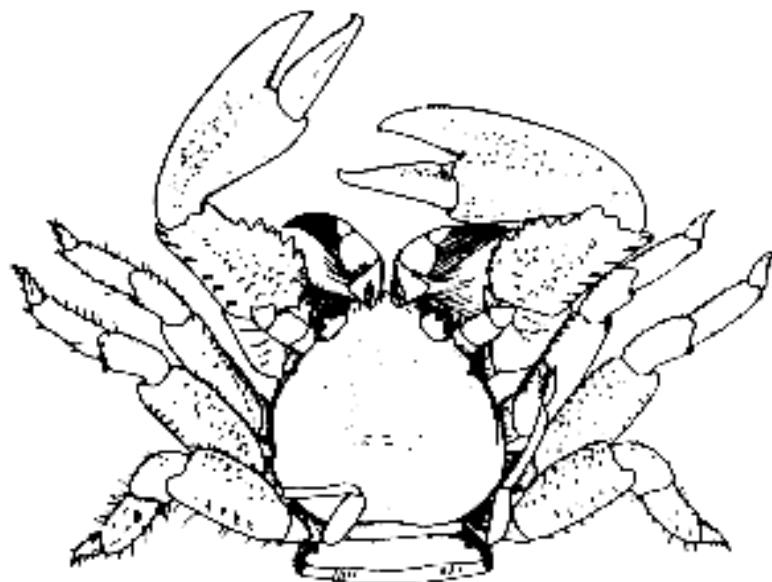


Emerita analoga

Distribución geográfica. Desde Alaska (USA) a extremo sur de Chile

Caparazón de superficie lisa, bordes laterales convexos, forma de una oliva, con la parte posterior más gruesa. Frente con tres dientes redondeados. Flagelo antenal largo y con dos hileras de pelos prolongados en la superficie inferior. Quelípedos iguales. Color blanco grisáceo. Viven en el intermareal de playas arenosas. LC máxima 4 cm.

Petrolisthes tuberculatus

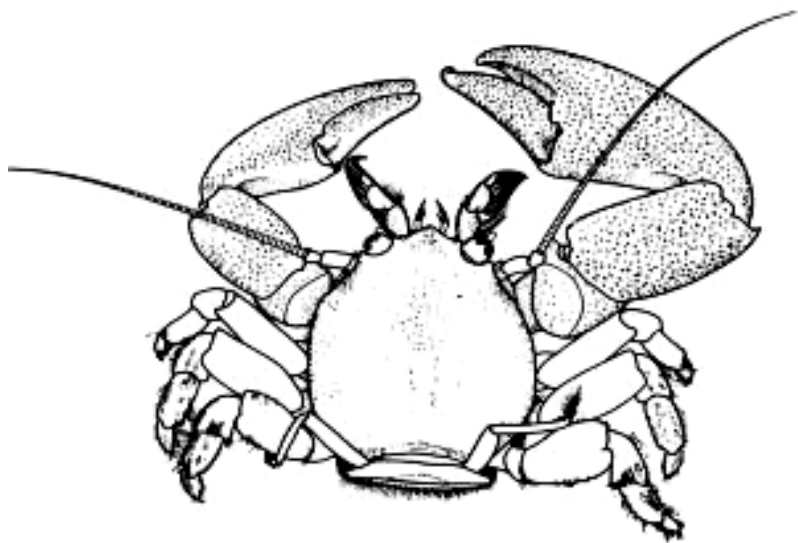


Petrolisthes tuberculatus

Distribución geográfica. Desde Isla San Lorenzo (Perú) a San Vicente (Chile)

Caparazón con grandes tubérculos en la región anterior, zona postero lateral rugosa y con surcos transversales. Tres lóbulos en la frente, el mediano más ancho y extremo redondeado, lateral más angosto. Cavidad orbicular profunda de bordes levantados y redondeados. Quelípedos aplanados, granulados en los bordes. El carpopodito en su borde anterior puede tener entre tres y siete dientes redondeados. Patas ambulatorias aplanadas y pilosas terminan en una uña curva. Viven asociados a pira. LC máxima 2 cm

Petrolisthes laevigatus

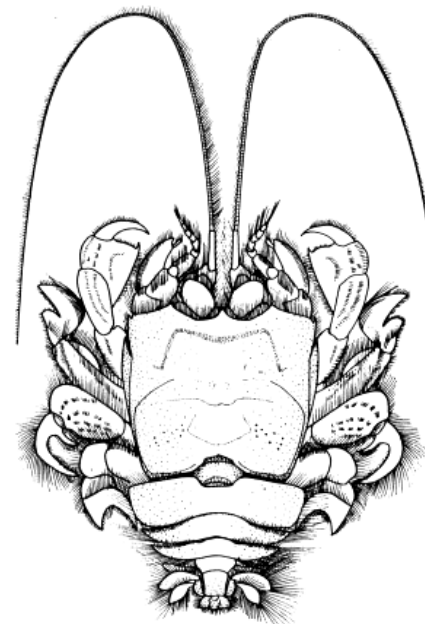


Petrolisthes laevigatus

Distribución geográfica. Desde Paita (Perú) a Aysen (Chile)

Caparazón liso o suavemente granuloso, convexo, frente triangular, con órbitas oculares con un marcado ángulo externo. Margen anterior del carpo del quelípodo sin proyecciones, con pelos en la mitad externa de la quela. LC máxima 3 cm

Lepidopa chilensis

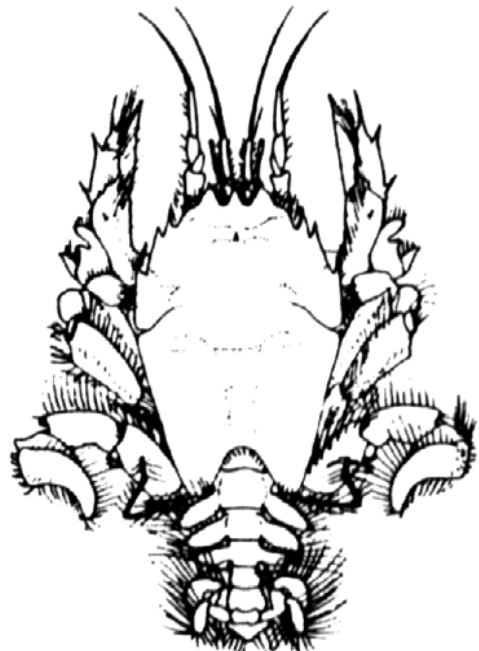


Lepidopa chilensis

Distribución geográfica. Desde San Lorenzo (Perú) a Iquique (Chile)

Caparazón liso con hendiduras y levantamientos que distinguen zonas. Pedúnculos oculares comprimidos, laminosos con córnea aparente. Anténulas muy largas. Último segmento abdominal no muy alargado, laminar y oval. Color blanco amarillento con pilosidad de color café claro. Vive en playas arenosas en el límite de las mareas. LC máxima 2 cm.

Blepharipoda spinimana

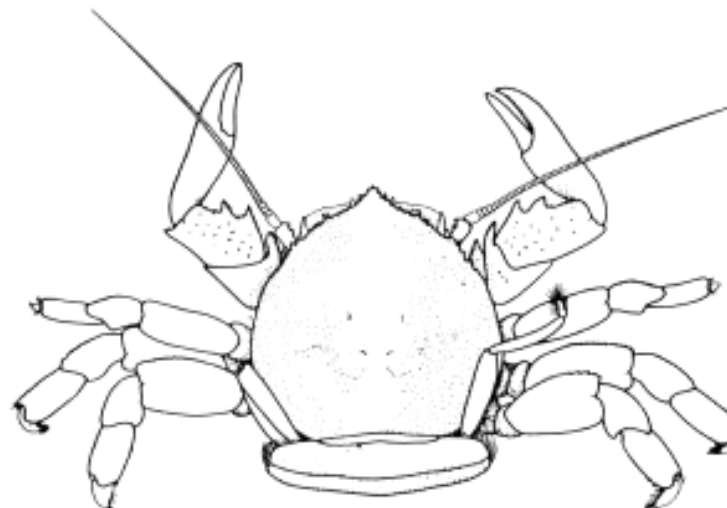


Blepharipoda spinimana

Distribución geográfica. Desde Mollendo (Perú) a Mehuín (Chile)

Caparazón oblongo, más ancho en la región anterior, márgenes laterales provistos de numerosas espinas, largas, curvas dirigidas hacia arriba. Bordes redondeados, el margen posterior con una concavidad, bordes ántero-laterales con tres espinas. Frente con 3 diente, el mediano reducido. Tercer par de maxilípedos grandes y bordes pilosos. Color gris pálido, pilosidad café claro. Vive en la zona litoral de playas arenosas. LC máxima 4 cm

Liopetrolisthes mitra



Liopetrolisthes mitra

Distribución geográfica. Desde Callao(Perú) al Estrecho de Magallanes (Chile)

El caparazón es liso, su frente es triangular, concavidad orbital poco profunda y casi recta. Los quelípedos son triangulares y mayores al resto de los pereiópodos, el carpodito con dos dientes en el borde anterior. Patas ambulatorias granulosas y dactilopodito piloso en su borde anterior. Color del caparazón café –oscuro, marcado con una amplia franja longitudinal en su parte. Sus quelípedos son blancos grisáceos. Se les encuentra en comunidades mayores del intermareal. LC máxima 2 cm

Figuras según numero de pagina.

