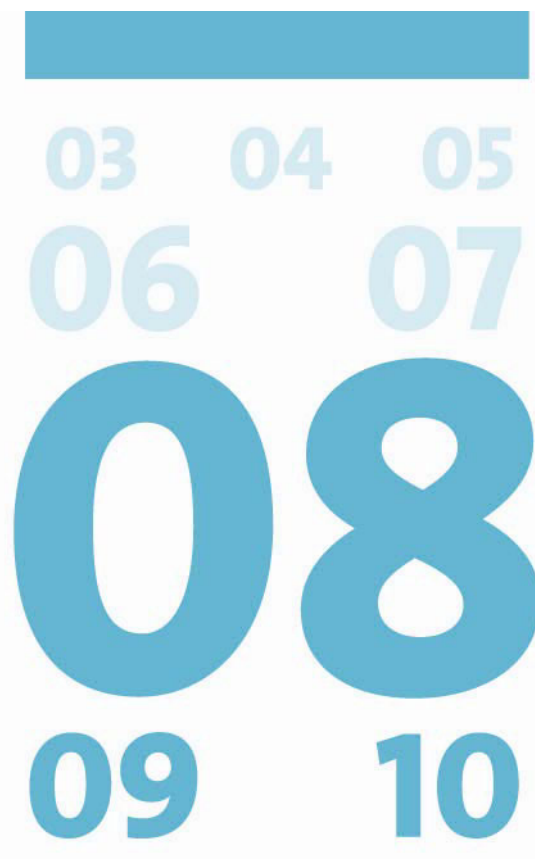


Gemeente Op Maat 2006

Buren



Verklaring der tekens

.	= gegevens ontbreken
*	= voorlopig cijfer
x	= geheim
–	= nihil
–	= (indien voorkomend tussen twee getallen) tot en met
0 (0,0)	= het getal is kleiner dan de helft van de gekozen eenheid
niets (blank)	= een cijfer kan op logische gronden niet voorkomen
2005–2006	= 2005 tot en met 2006
2005/2006	= het gemiddelde over de jaren 2005 tot en met 2006
2005/'06	= oogstjaar, boekjaar, schooljaar enz., beginnend in 2005 en eindigend in 2006
2003/'04–2005/'06	= oogstjaar, boekjaar enz., 2003/'04 tot en met 2005/'06

In geval van afronding kan het voorkomen dat de som van de totalen afwijkt van het totaal.

Colofon

Uitgever

Centraal Bureau voor de Statistiek
Prinses Beatrixlaan 428,
2273 XZ Voorburg

tweede helft van 2008:

Henri Faasdreef 312,
2492 JP Den Haag

Inlichtingen

Tel. (088) 570 70 70
Fax (070) 337 59 94
Via contactformulier: www.cbs.nl/infoservice

Internet

www.cbs.nl
www.cbs.nl/gom

ISBN: 978-90-357-1648-3
Kengetal: A-127

© Centraal Bureau voor de Statistiek, Voorburg/Heerlen, 2008.
Verveelvoudiging is toegestaan, mits het CBS als bron wordt vermeld.

Inhoud

Leeswijzer	5
1 Bevolking	6
1.1 Aantal inwoners	6
1.2 Samenstelling	6
1.3 Veranderingen	11
2 Onderwijs	13
2.1 Primair onderwijs	13
2.2 Voortgezet onderwijs en middelbaar beroepsonderwijs	13
2.3 Hbo en wo	14
3 Bouwen en wonen	16
3.1 Woonruimtenvoorraad	16
3.2 Nieuwbouwwoningen	17
3.3 Waarde onroerende zaken	18
4 Arbeid en sociale zekerheid	19
4.1 Arbeid	19
4.2 Sociale zekerheid	20
5 Bedrijfsvestigingen en landbouw	23
5.1 Bedrijfsvestigingen	23
5.2 Landbouw	23
5.3 Productie van mest en mineralen	25
6 Verkeer en vervoer	26
6.1 Vervoermiddelen	26
6.2 Verkeersongevallen	26
6.3 Lengte van wegen	27
7 Oppervlakte, dichtheden en bodemgebruik	28
7.1 Oppervlakte	28
7.2 Dichtheden	28
7.3 Bodemgebruik	29
8 Regionale indelingen 2006	31
8.1 Gemeentelijke indeling 2006	31
8.2 StatLine-publicatie 'Gebieden in Nederland'	34
9 Kerncijfers wijken en buurten	36
10 Gemeentelijke cijfers op de CBS-website	48
10.1 Databank StatLine	48
10.2 Kaarten regionale indelingen	52
10.3 Kaarten wijk- en buurtindeling	53
10.4 Sociale zekerheid-Op-Maat	54
Lijst van gebruikte begrippen	55
Enkele gebruikte afkortingen	67
Aan deze publicatie werkten mee	67

Leeswijzer

De publicatie *Gemeente Op Maat 2006* is de gemeentelijke overzichtspublicatie van het Centraal Bureau voor de Statistiek (CBS). Voor elke gemeente die op de peildatum 1 januari 2006 bestond, is een publicatie samengesteld. Per afzonderlijke gemeente bevat *Gemeente Op Maat 2006* een selectie uit de veelheid aan CBS-statistieken. Deze informatie vindt u in hoofdstukken 1 tot en met 7. Hier worden de gemeentelijke uitkomsten steeds vergeleken met provinciale en nationale cijfers.

Hoofdstuk 8 beschrijft tot welke regionale indelingen de gemeente behoort, zoals arrondissement, brandweergebied of politieregio. Nieuw in dit hoofdstuk is een uitleg over de gebruiksmogelijkheden van deze gebiedsindelingen.

Informatie over de wijken en buurten in de gemeente is opgenomen in hoofdstuk 9. Hier vindt u ook informatie over het bekijken van CBS-buurtgegevens via Google Earth. Dit is een nieuwe manier voor het raadplegen van CBS-cijfers over buurten. Nog recenter is www.cbsinuwbuurt.nl, waarop u ook buurtcijfers kunt bekijken.

In hoofdstuk 10 vindt u een toelichting op alle gemeentelijke informatie op de CBS-website waarover het CBS beschikt. Deze kunt u terugvinden in StatLine, de elektronische databank van het CBS.

Alle gegevens in deze *Gemeente Op Maat* kunnen daar ook worden geraadpleegd. Ze staan in drie publicaties: *Regionale Kerncijfers Nederland*, *Kerncijfers Wijken en Buurten en Gebieden in Nederland*. Hier kunt u tevens recentere cijfers vinden die zijn verschenen na het samenstellen van deze publicatie.

Eind vorig jaar is de publicatie *Leven in Nederland* verschenen. Deze publicatie is ontstaan uit een samenwerking van het CBS en de Vereniging van Nederlandse Gemeenten (VNG). *Leven in Nederland* bevat ook een grote hoeveelheid statistische gegevens op gemeentelijk niveau. In een aantal essays worden de cijfers nader geïnterpreteerd. Voor het eerst zijn daarmee gemeentelijke statistieken gekoppeld aan essays over actuele, centrale thema's binnen het lokaal bestuur. De publicatie is verkrijgbaar op de websites van het CBS (onder dossiers/Nederland regionaal) en de VNG (www.vng.nl).

1. Bevolking

1.1 Aantal inwoners

Aantal inwoners weinig toegenomen

Op 1 januari 2006 telde Nederland ruim 16,33 miljoen inwoners, een kleine 29 duizend meer dan een jaar eerder. Dit komt neer op een groei van slechts 0,18 procent. Begin 2006 waren er 458 gemeenten in Nederland, waarvan 25 met meer dan 100 duizend inwoners. In deze 25 gemeenten woonden in totaal 5,14 miljoen inwoners. In de vier grootste gemeenten samen woonden 2,09 miljoen inwoners. Daarnaast waren er 212 gemeenten met minder dan 20 duizend inwoners en 64 met minder dan 10 duizend inwoners. Het gemiddeld inwonertal per gemeente lag op 35,7 duizend. De grootste provincie, Zuid-Holland met 3,46 miljoen inwoners, was bijna 10 keer zo groot als de kleinste provincie, Flevoland.

Stedelijkheid

Op 1 januari 2006 woonde 40 procent van de bevolking in een weinig tot niet stedelijke omgeving. Volgens de CBS-definitie is dit een gebied met maximaal 1 000 adressen per vierkante kilometer. In 1997 woonde nog bijna 43 procent van de bevolking in dit type omgeving. In 147 gemeenten, met in totaal 1,9 miljoen inwoners, woonde de gehele bevolking in een weinig tot niet stedelijke omgeving. In de 25 gemeenten met meer dan 100 duizend inwoners woonde 11 procent van de bevolking in een weinig tot niet stedelijke omgeving.

In een sterk tot zeer sterk stedelijke omgeving (meer dan 1 500 adressen per vierkante kilometer) woonde 42 procent van de bevolking. In totaal waren er elf gemeenten (met 2,5 miljoen inwoners) waar meer dan 90 procent van de bevolking in een sterk tot zeer sterk stedelijke omgeving woonde. Negen hiervan liggen in de provincie Zuid-Holland. In 269 gemeenten kwam dit soort omgeving niet voor.

1.2 Samenstelling

Leeftijd

In de leeftijdsopbouw van een bevolking zijn trends uit het verleden te herkennen. Zo zijn de 5-jaars leeftijdsgroepen in de leeftijden 35 tot 60 relatief groot. De mensen van deze leeftijd zijn geboren tussen 1947 en 1971. In deze periode (van na de Tweede Wereldoorlog tot eind jaren zestig) vond de 'baby boom' plaats, een verschijnsel dat samen ging met zeer hoge geboorteaantallen. De groep mensen die geboren zijn in deze periode staan ook wel bekend als de 'babyboomers'.

Tabel 1.1
Bevolking, 1 januari 2006

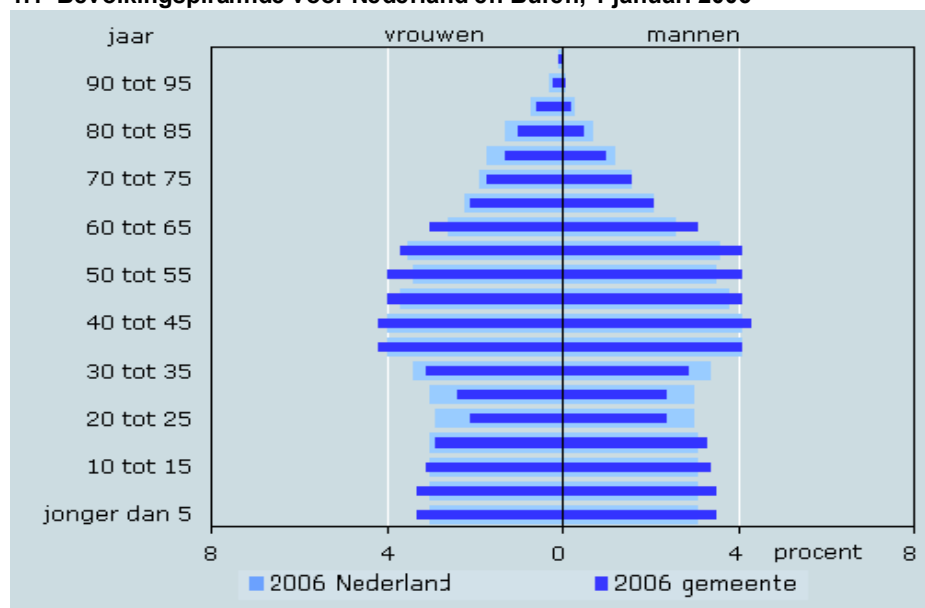
	Buren	Gelderland	Nederland
Bevolking	25 584	1 975 704	16 334 210
mannen	12 795	974 987	8 077 407
vrouwen	12 789	1 000 717	8 256 803

Tabel 1.2
Inwoners naar stedelijkheid, 1 januari 2006

	Buren	Gelderland	Nederland
Zeer sterk stedelijk gebied	-	96 910	3 141 750
Sterk stedelijk gebied	-	401 130	3 732 860
Matig stedelijk gebied	-	428 100	2 932 320
Weinig stedelijk gebied	-	518 250	3 193 260
Niet stedelijk gebied	25 580	531 320	3 334 030

De 'baby boom' werd opgevolgd door de 'baby bust', een zeer sterke geboortedaling die plaatsvond tijdens de jaren zeventig. Deze daling maakte deel uit van een proces dat de 'tweede demografische transitie' wordt genoemd. In de afnemende grootte van de leeftijdsgroepen 25 tot 30 en 30 tot 35 jaar is dit verschijnsel terug te zien.

1.1 Bevolkingspiramide voor Nederland en Buren, 1 januari 2006



Gebruikelijk is de Nederlandse bevolking wat leeftijd betreft op te delen in drie groepen: de bevolking jonger dan 20 jaar, de bevolking van 20 tot en met 64 jaar en de bevolking van 65 jaar en ouder.

In 2006 was ruim 24 procent van de Nederlandse bevolking jonger dan 20 jaar (4 miljoen personen). Er waren 8 gemeenten waar dit percentage onder de 20 lag en 12 met een percentage boven de 30. Met bijna 30 procent had de provincie Flevoland het grootste aandeel jongeren, 5,5 procent meer dan het landelijk gemiddelde. Daarbij lag dit aandeel in Zeewolde boven de 33 procent en in Urk zelfs boven de 41 procent. In Limburg lag het aandeel jongeren daarentegen 2 procent lager dan gemiddeld. In 32 van de 48 gemeenten in deze provincie lag dit percentage onder het landelijk gemiddelde.

De leeftijdsgroep 20 tot 65 jaar (ook wel aangeduid als de productieve leeftijdsgroep) bestond op 1 januari 2006 uit 10 miljoen personen, ruim 61 procent van de totale bevolking. In tien gemeenten lag dit percentage onder de 55. In Rozendaal was deze groep met 51 procent relatief het kleinst. In negen gemeenten was meer dan 65 procent van de bevolking van deze leeftijd.

De groep 65-plussers (2,3 miljoen personen) maakte in totaal ruim 14 procent uit van de Nederlandse bevolking. In Zeeland was dit percentage met ruim 17 het hoogst en in Flevoland met minder dan 9 het laagst. Er waren maar 9 gemeenten waar minder dan 10 procent van de bevolking 65 jaar of ouder was.

Tabel 1.3
Bevolking naar leeftijd, 1 januari 2006

Bevolking	Buren		Gelderland		Nederland	
	abs.	%	abs.	%	abs.	%
Bevolking	25 584		1 975 704		16 334 210	
jonger dan 5 jaar	1 557	6,1	120 590	6,1	988 152	6,0
5 tot 10 jaar	1 755	6,9	125 288	6,3	998 577	6,1
10 tot 15 jaar	1 653	6,5	125 217	6,3	997 855	6,1
15 tot 20 jaar	1 575	6,2	123 177	6,2	991 042	6,1
20 tot 25 jaar	1 133	4,4	112 369	5,7	964 744	5,9
25 tot 45 jaar	7 044	27,5	556 186	28,2	4 739 793	29,0
45 tot 65 jaar	7 703	30,1	527 876	26,7	4 323 588	26,5
65 tot 80 jaar	2 513	9,8	215 408	10,9	1 743 443	10,7
80 jaar of ouder	651	2,5	69 593	3,5	587 016	3,6

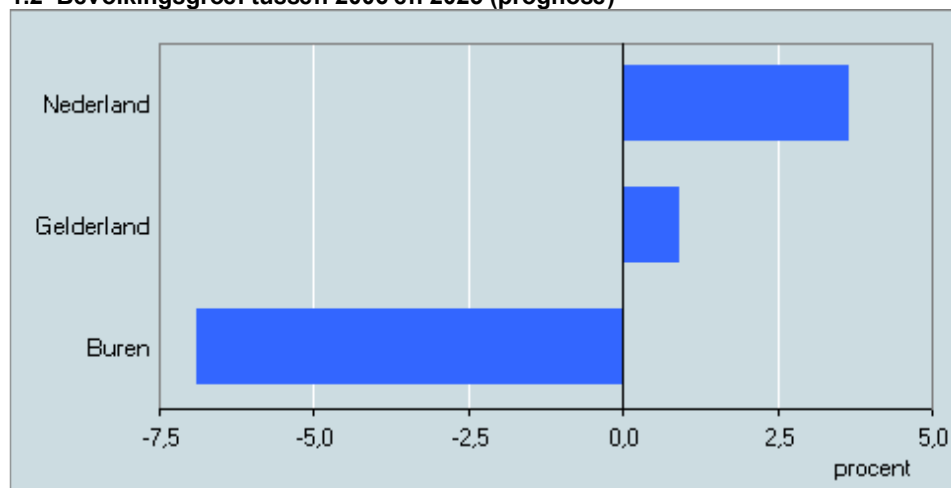
Het aandeel bevolking ouder dan 65 was het kleinst in de gemeenten Almere en Urk (7,1 en 6,8 respectievelijk). In 18 gemeenten lag dit percentage boven de twintig. In de gemeente Laren was dit percentage 65-plussers met 26,4 het hoogst. In totaal waren er 587 duizend personen van 80 jaar of ouder in Nederland, 3,6 procent van de totale bevolking. Van de bevolking in Flevoland was slechts 2,1 procent 80 jaar of ouder (7,6 duizend personen) en in Zeeland lag dit aandeel op 4,8 procent (18,2 duizend personen).

Regionale bevolkingsprognose

Volgens de regionale bevolkingsprognose van het CBS en het RPB uit 2006 zal de totale Nederlandse bevolking in 2025 zijn toegenomen met ongeveer 600 duizend ten opzichte van 2006. Er wonen dan naar verwachting 16,9 miljoen mensen in Nederland. Deze toename zal echter niet in alle leeftijdsgroepen op eenzelfde manier plaatsvinden. De verwachting is dat landelijk de groep jongeren tot 20 jaar met 260 duizend zal afnemen en de productieve leeftijdsgroep met ruim 300 duizend. De groep 65-plussers zal echter sterk groeien met 1,17 miljoen.

Regionaal zijn er grote verschillen in de ontwikkeling van de bevolking. Zo zal de bevolking van Flevoland met bijna 25 procent toenemen. Dit is ook de enige provincie waar de bevolking in alle leeftijdsgroepen nog zal groeien. De grootste bevolkingsafname zal plaatsvinden in Limburg: hier daalt de totale bevolking met 7 procent. Daarbij zal het aantal jongeren met 19 procent afnemen en de potentieel productieve leeftijdsgroep met bijna 16 procent.

1.2 Bevolkingsgroei tussen 2006 en 2025 (prognose)



Bron: CBS/RPB, 2006

In grote gemeenten meer vrouwen

Op 1 januari 2006 lag het aantal vrouwen in Nederland 180 duizend hoger dan het aantal mannen. In alle 5-jaars leeftijdsgroepen onder de 65 jaar waren er echter meer mannen dan vrouwen. Bij de 65-plussers was de situatie omgekeerd: van deze groep was in totaal 58 procent vrouw. Onder de bevolking van 85 jaar en ouder was dat zelfs 73 procent.

In totaal woonden in 58 procent van de gemeenten meer vrouwen dan mannen. Van de 25 gemeenten met meer dan 100 duizend inwoners waren er maar twee met meer mannen dan vrouwen: de gemeenten Eindhoven en Enschede.

Demografische druk

De demografische druk geeft de verhouding weer van de som van het aantal personen van 0 tot 20 jaar en 65 jaar of ouder tot de potentieel productieve leeftijdsgroep van 20 tot 65 jaar. Op 1 januari 2006 lag deze verhouding op 62,9 procent. De demografische druk is de som van de 'groene druk' en de 'grijze druk'. Deze waren voor de Nederlandse bevolking respectievelijk 39,6 en 23,2 procent. Al sinds het begin van de jaren 90 is de demografische druk redelijk stabiel in Nederland, circa 62 procent. Hierachter gaat echter een verder afnemende groene druk en een steeds toenemende grijze druk schuil.

Van alle provincies had Noord-Holland met 59,3 procent de laagste demografische druk en Zeeland met 69,3 procent de hoogste. In de laatstgenoemde provincie is vooral de grijze druk erg hoog. Volgens de bevolkingsprognoses zal de demografische druk toenemen naar 74,2 procent in 2025. In Limburg, Zeeland en Drenthe ligt de grijze druk dan ruim boven de 40 procent.

De gemeente Groningen had in 2006 met 45,1 procent de laagste demografische druk van het land en de laagste groene druk. Dit komt door de grote groep studenten in deze gemeente die ervoor zorgt dat de leeftijdsgroep 20 tot 30 relatief ruim is vertegenwoordigd. De grootste demografische druk kwam voor in de gemeente Rozendaal met 94,8 procent. Hier waren de groene en grijze druk respectievelijk 45,7 procent en 49,2 procent.

Burgerlijke staat

Van de totale bevolking van 15 jaar en ouder was 33,8 procent ongehuwd (nooit gehuwd geweest) en 52,2 procent gehuwd. In 1995 was het aandeel ongehuwd nog 31,0 procent en dit aandeel is sindsdien constant toegenomen. Het percentage gescheiden inwoners is toegenomen van 5,8 in 1995 naar 7,5 in 2006. Het percentage verweduwd personen is licht afgenomen van 7,0 in 1995 tot 6,6 in 2006.

In 153 gemeenten was meer dan 60 procent van de bevolking van 15 jaar en ouder gehuwd. In zes gemeenten was meer dan 10 procent van de inwoners van 15 jaar en ouder gescheiden. Deze gemeenten waren Zandvoort, Amsterdam, 's-Gravenhage, Rotterdam, Heerlen en Lelystad. In Groningen, Utrecht en Amsterdam was meer dan de helft van de inwoners ongehuwd.

Niet-westerse allochtoon relatief jong

Op 1 januari 2006 telde Nederland 3,15 miljoen inwoners met een buitenlandse achtergrond. Dit komt neer op 19 procent van de totale bevolking. Van hen waren 1,72 miljoen van niet-westerse herkomst en 1,43 miljoen van westerse herkomst.

In de provincies Noord- en Zuid-Holland en Flevoland had ruim een kwart van de bevolking een buitenlandse achtergrond. Het aandeel allochtonen met een niet-westerse achtergrond lag in deze provincies respectievelijk op 16,0, 17,0 en 17,2 procent.

In de provincie Limburg was 14,4 procent van de totale bevolking allochtoon van westerse herkomst en 5,2 procent van niet-westerse herkomst. De gemeente Vaals in Limburg had op 1 januari een bevolking die voor 50,5 procent uit allochtonen bestond en was daarmee de enige gemeente in Nederland waar autochtonen in de minderheid waren. Hierbij was slechts 3,2 procent van de inwoners van niet-westerse afkomst. Het gaat hier namelijk voor een groot deel om Duitsers en Belgen.

Tabel 1.4
Demografische druk, 1 januari 2006

	Buren	Gelderland	Nederland
Druk per 100 personen van 20-64 jaar	61,1	65,1	62,9
groene druk (19 jaar of jonger)	41,2	41,3	39,6
grijze druk (65 jaar of ouder)	19,9	23,8	23,2

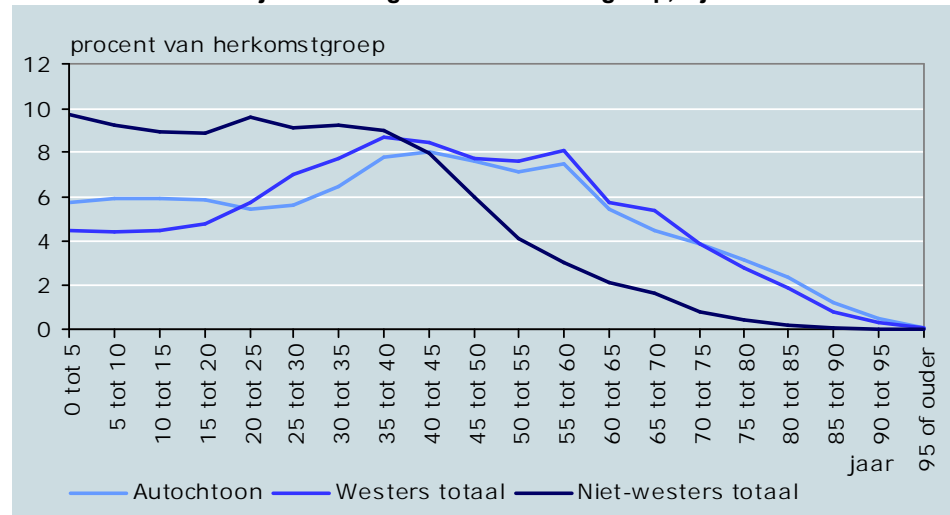
Tabel 1.5
Burgerlijke staat, 1 januari 2006

	Buren		Gelderland		Nederland	
	abs.	%	abs.	%	abs.	%
Inwoners van 15 jaar of ouder	20 619		1 604 609		13 349 626	
ongehuwd	5 376	26,1	515 672	32,1	4 514 728	33,8
gehuwd	12 794	62,0	878 556	54,8	6 964 100	52,2
gescheiden	1 074	5,2	101 467	6,3	995 902	7,5
verweduwd	1 375	6,7	108 914	6,8	874 896	6,6

Ook in Amsterdam, Rotterdam en 's-Gravenhage lag het percentage autochtonen onder de 55. De gemeenten Urk, Staphorst, Dantumadeel en Achtkarspelen waren de meest autochtone gemeenten van Nederland. In elk van deze gemeenten was de bevolking voor meer dan 97 procent autochtoon. In totaal waren er 205 gemeenten met meer dan 90 procent autochtone bevolking.

De leeftijdsopbouw van niet-westerse allochtonen wijkt sterk af van die van autochtonen en westerse allochtonen. Niet-westerse allochtonen zijn jong in vergelijking met de rest van de bevolking. Zo is 74 procent van deze groep jonger dan 40 jaar, terwijl dit voor autochtonen en westerse allochtonen respectievelijk 49 en 47 procent is. Onder autochtonen en westerse allochtonen is het aandeel 65-plussers ruim 15 procent. Onder niet-westerse allochtonen is dit slechts 3,2 procent.

1.3 Procentuele leeftijdsverdeling binnen herkomstgroep, 1 januari 2006



Huishoudens

Nederland telde op 1 januari 2006 iets meer dan 7,14 miljoen particuliere huishoudens, die gemiddeld 2,26 personen telden. In 1960 was de gemiddelde huishoudensgrootte nog 3,56.

Er waren in 2006 15 gemeenten waar de gemiddelde huishoudensgrootte kleiner dan 2 was. Naast Amsterdam, Rotterdam, 's-Gravenhage en Utrecht waren dit ook de gemeenten met veel studenten. In de gemeente Groningen waren de huishoudens met gemiddeld 1,71 inwoners het kleinst. Staphorst en Urk waren de enige gemeenten met gemiddeld meer dan 3 personen per huishouden.

Tabel 1.6
Herkomstgroepering, 1 januari 2006

	Buren		Gelderland		Nederland	
	abs.	%	abs.	%	abs.	%
Autochtonen	24 133	94,3	1 704 206	86,3	13 186 595	80,7
Allochtonen	1 451	5,7	271 498	13,7	3 147 615	19,3
westerse allochtonen	1 148	4,5	148 315	7,5	1 427 565	8,7
niet-westerse allochtonen	303	1,2	123 183	6,2	1 720 050	10,5
Marokko	29	0,1	18 941	1,0	323 239	2,0
Ned. Antillen en Aruba	33	0,1	8 209	0,4	129 683	0,8
Suriname	60	0,2	11 024	0,6	331 890	2,0
Turkije	8	0,0	37 636	1,9	364 333	2,2
overige niet-westerse allochtonen	173	0,7	47 373	2,4	570 905	3,5

In totaal waren er in Nederland 2,5 miljoen alleenstaanden, een toename van 2,2 procent ten opzichte van een jaar eerder. Van hen was 54 procent vrouw. Vooral op hogere leeftijd is het aandeel vrouwen groot. Zo was van alle eenpersoonshuishoudens van 70 jaar en ouder 78,4 procent vrouw. Een reden hiervoor is de hogere levensverwachting van vrouwen in vergelijking met mannen. Er zijn altijd meer vrouwelijke eenpersoonshuishoudens geweest dan mannelijke. Dit verschil wordt echter steeds kleiner. Zo lag dit aandeel in 1990 nog op ruim 58 procent. Er waren in 2006 ruim 4,6 miljoen huishoudens die bestonden uit meerdere personen. In 54,4 procent van deze huishoudens woonden ook kinderen.

1.3 Veranderingen

Geboorte lager

In 2006 zijn in Nederland ruim 185 duizend kinderen geboren. Dit komt neer op 11,3 geboorten per 1 000 van de gemiddelde bevolking in 2006. Sinds 2000 is het aantal geboorten in Nederland aan het afnemen. In dat jaar werden er 207 duizend kinderen geboren. Dit komt neer op 13,0 geboorten per 1 000 van de gemiddelde bevolking in 2000.

Er waren 12 gemeenten waar in 2006 15 of meer kinderen geboren zijn per 1 000 van de gemiddelde bevolking. Het hoogste geboortecijfer kwam voor in Urk. Hier werden meer dan 21 kinderen geboren per 1 000 van de gemiddelde bevolking.

Aantal sterfgevallen in 2006 wederom laag

In 2006 zijn er in Nederland 135 duizend mensen overleden. Het bruto sterftecijfer (overledenen per 1 000 van de gemiddelde bevolking) lag daarmee op 8,3. In 2002 waren dat er 142,4 duizend. Sindsdien daalt het aantal sterfgevallen echter.

Het sterftecijfer heeft veel te maken met de leeftijdsopbouw van een bevolking. Zo lag dit cijfer in Zeeland, waar relatief een groot aandeel van de bevolking 65 jaar of ouder is, met 9,5 hoog. In de provincie Flevoland lag het met 5,4 het laagst.

Het hoogste gemeentelijke sterftecijfer deed zich voor in de gemeente Laren. Daar stierven 19,4 personen per 1 000 inwoners, ruim 2,3 keer zoveel als landelijk. De gemeente Eemnes had met 3,6 het laagste sterftecijfer.

Migratiesaldo al vier jaar negatief

Het Nederlandse migratieoverschot was in 2006 negatief. Dit wil zeggen dat per saldo meer mensen Nederland verlieten dan dat er bij kwamen. In totaal vertrokken ruim 31 duizend personen meer naar het buitenland dan er naar ons land toe kwamen. Het landelijk migratiesaldo is al 4 jaar negatief.

Voor de emigratie is de laatste jaren toegenomen. In totaal emigreerden 132 duizend personen gedurende 2006 (inclusief saldo administratieve correcties), een toename van bijna 13 duizend personen ten opzichte van 2005. Het aantal emigranten neemt al toe sinds 2000. De totale immigratie over het jaar 2006 bedroeg 101 duizend personen, bijna 9 duizend meer dan in 2005.

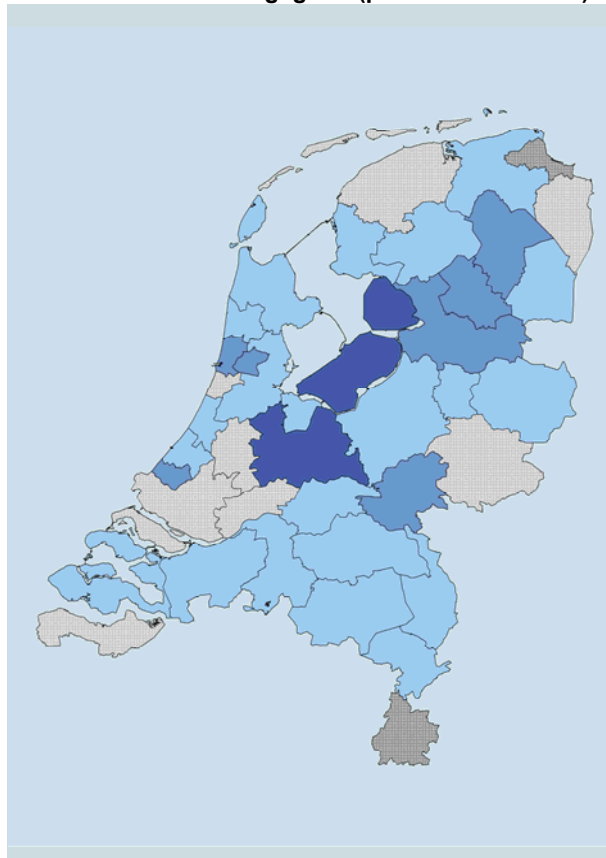
Tabel 1.7
Particuliere huishoudens, 1 januari 2006

	Buren		Gelderland		Nederland	
	abs.	%	abs.	%	abs.	%
Particuliere huishoudens	9 818		826 662		7 146 088	
eenpersoonshuishoudens	2 092	21,3	263 786	31,9	2 502 084	35,0
huishoudens zonder kinderen	3 456	35,2	253 852	30,7	2 114 857	29,6
huishoudens met kinderen	4 270	43,5	309 024	37,4	2 529 147	35,4
Gemiddelde huishoudensgrootte	2,59		2,35		2,26	

Bevolking in 2006 vooral gegroeid in Flevoland en Utrecht

De relatieve bevolkingsgroei van Nederland bedroeg in 2006 1,5 personen per 1 000 van de beginbevolking op 1 januari. Historisch gezien is dit zeer laag. Sinds 1900 is een dergelijke lage groei nog niet eerder voorgekomen in Nederland.

1.4 Relatieve bevolkingsgroei (per 1 000 inwoners) in 2006 per COROP-gebied



De relatieve bevolkingsgroei was met 10,2 het grootst in het COROP-gebied Flevoland. Ook Utrecht had met 9,0 relatief een grote bevolkingstoename. Dit COROP-gebied had met 10,6 duizend inwoners de grootste absolute toename. Daarentegen nam de bevolking van COROP-gebieden Zuid-Limburg en Delfzijl en omgeving af met respectievelijk 7,3 en 11,4 per 1 000 van de beginbevolking op 1 januari. De grootste absolute daling vond plaats in het gebied Zuid-Limburg. Aan het eind van 2006 woonden in dit gebied 4,5 duizend personen minder dan aan het begin van het jaar.

Tabel 1.8
Veranderingen in de bevolking, 2006

	Buren		Gelderland		Nederland	
	abs.	rel. ¹⁾	abs.	rel. ¹⁾	abs.	rel. ¹⁾
Aantal inwoners op 1 januari	25 584		1 975 704		16 334 210	
geboorte	300	11,7	22 213	11,2	185 057	11,3
sterfte	202	7,9	16 344	8,3	135 372	8,3
Geboorteoverschot	98	3,8	5 869	3,0	49 685	3,0
vestiging	1 140		78 185		652 302	
vertrek	1 143		78 557		652 302	
Binnenlands migratieoverschot	-3	-0,1	-372	-0,2		
immigratie	41		8 052		101 150	
emigratie ²⁾	73		10 692		132 470	
Migratieoverschot²⁾	-32	-1,2	-2 640	-1,3	-31 320	-1,9
Aantal inwoners op 31 december	25 647		1 979 059		16 357 992	
Bevolkingsgroei (na saldo correcties)	63	2,5	3 355	1,7	23 782	1,5
Gemiddeld aantal inwoners	25 615,5		1 977 381,5		16 346 101	

¹⁾ Per 1 000 van de gemiddelde bevolking en bij relatieve bevolkingsgroei per 1 000 van de bevolking op 1 januari.

²⁾ In afwijking van vorige edities van Gemeente Op Maat zijn emigratie en migratieoverschot hier inclusief saldo administratieve correcties.

2. Onderwijs

2.1 Primair onderwijs

In het schooljaar 2006/07 stonden in Nederland 1,55 miljoen leerlingen ingeschreven aan een instelling voor regulier basisonderwijs, vrijwel evenveel als het schooljaar daarvoor. Een grote daling deed zich voor in de provincie Limburg: hier nam het totale aantal leerlingen in het basisonderwijs af met ruim 1,5 duizend leerlingen (1,6 procent). In de provincie Utrecht deed zich de grootste groei voor met 1,4 duizend leerlingen (1,2 procent).

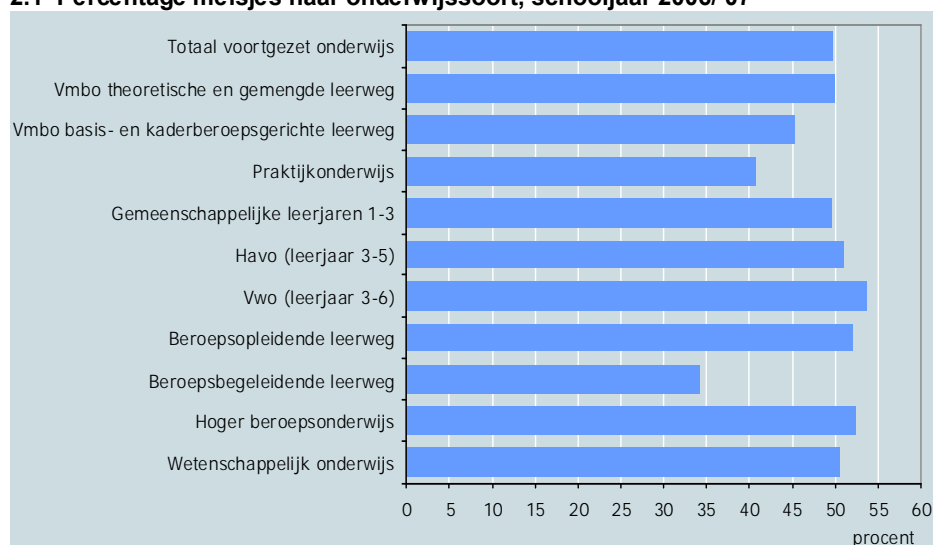
Het aantal leerlingen in het speciaal basisonderwijs lag op 46,3 duizend, een afname van 2 duizend ten opzichte van een schooljaar eerder. Deze daling deed zich voor in alle provincies, behalve in Groningen. Het aantal leerlingen in het speciaal basisonderwijs daalt al meerdere jaren. In het schooljaar 2002/03 waren er nog ruim 52 duizend leerlingen ingeschreven bij het speciaal basisonderwijs.

In het schooljaar 2006/07 zaten er 62 duizend leerlingen op expertisecentra. Ruim 70 procent van de leerlingen was van het mannelijk geslacht. Op de expertisecentra is het aantal leerlingen juist toegenomen met zo'n 2,9 duizend ten opzichte van een jaar eerder. In de provincie Flevoland groeide het aantal leerlingen met ruim 10 procent in een jaar het sterkst. Het aantal leerlingen op expertisecentra neemt al geruime tijd toe. In het schooljaar 2000/01 waren er 45,8 duizend leerlingen ingeschreven aan deze instellingen.

2.2 Voortgezet onderwijs en middelbaar beroepsonderwijs

In het schooljaar 2006/07 namen 915 duizend leerlingen deel aan voortgezet onderwijs in Nederland. Dit is exclusief de 27,5 duizend leerlingen in het praktijkonderwijs. Deze groep leerlingen is in onderstaande figuur en tabel niet in beschouwing genomen omdat hierover regionale gegevens ontbreken.

2.1 Percentage meisjes naar onderwijssoort, schooljaar 2006/07*



Noot:

- Percentages over de beroepsbegeleidende en beroepsopleidende leerweg zijn voor 2005/06.
- Vmbo theoretische en gemengde leerweg zonder praktijkonderwijs.
- Vmbo basis- en kaderberoepsgerichte leerweg zonder praktijkonderwijs.

Tabel 2.1

Leerlingen primair onderwijs per gemeente waar de hoofdvestiging staat, 2006/07*

	Buren	Gelderland	Nederland
Basisonderwijs	2 550	194 790	1 548 970
Speciaal basisonderwijs	-	5 870	46 310
Expertisecentra	-	9 380	61 920

In totaal namen er ruim 8 duizend meer jongens dan meisjes deel aan het voortgezet onderwijs. Per onderwijsrichting waren er duidelijke verschillen. Zo was 46,4 procent van de vwo'ers van het mannelijk geslacht. Bij de basis- en kaderberoepsgerichte leerweg van het vmbo waren de mannelijke leerlingen juist sterk vertegenwoordigd, 54,8 procent van de leerlingen was jongen.

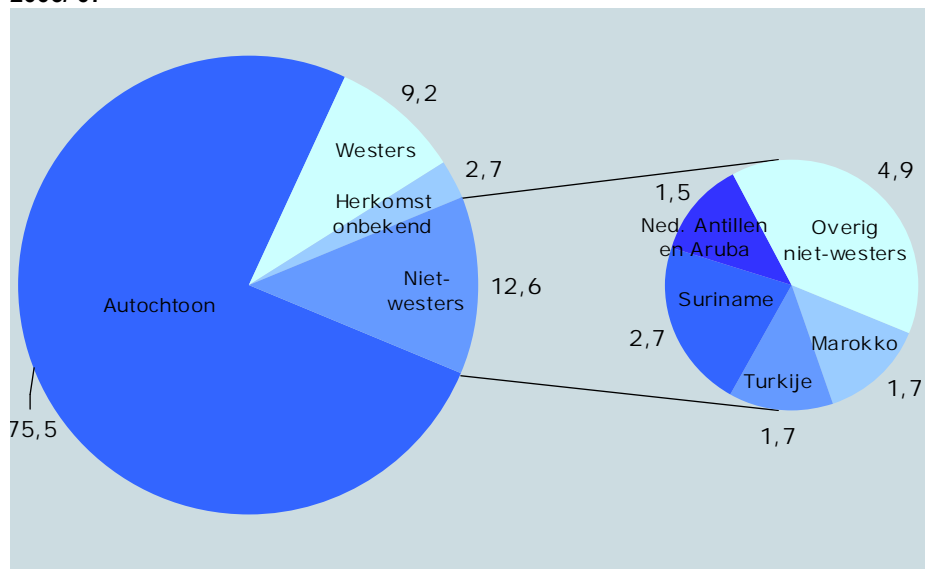
Voor het schooljaar 2006/07 zijn nog geen gegevens beschikbaar over het middelbaar beroepsonderwijs. De in dit hoofdstuk gepresenteerde aantallen leerlingen gelden voor het schooljaar 2005/06. Het totaal aantal leerlingen bedroeg ruim 483 duizend. Bijna 72 procent hiervan volgde de beroepsopleidende leerweg. De rest volgde de beroepsbegeleidende leerweg.

2.3 Hbo en wo

In 2006/07 stonden bijna 208 duizend studenten ingeschreven aan één van de Nederlandse universiteiten en 366 duizend aan een instelling voor het hoger beroepsonderwijs (hbo). In totaal waren er 572 duizend studenten met één of meer inschrijvingen, 2,1 procent meer dan een jaar eerder. De toename vond zowel plaats aan de hbo's als aan de universiteiten. Het aantal studenten dat deelneemt aan het hoger onderwijs neemt al meerdere jaren toe. Zo heeft er ten opzichte van het studiejaar 2000/01 een groei van 20 procent plaatsgevonden. In het wetenschappelijk onderwijs was deze groei zelfs 25 procent, in het hbo 17 procent.

In 2006/07 waren in het hoger beroepsonderwijs 16,7 duizend meer vrouwen dan mannen ingeschreven. Dat er meer vrouwen aan het hbo ingeschreven staan, is al meerdere jaren het geval. In het studiejaar 2006/07 was dit echter voor het eerst ook het geval in het wetenschappelijk onderwijs. Er studeerden bijna 2 duizend meer vrouwen dan mannen aan een universiteit. In het studiejaar 2000/01 namen er nog 6 duizend meer mannen dan vrouwen deel aan het wetenschappelijk onderwijs.

2.2 Procentuele verdeling van studenten naar herkomst in het hoger onderwijs, 2006/07*



Tabel 2.2
Leerlingen beroepsonderwijs per woongemeente, 2005/06

	Buren	Gelderland	Nederland
Beroepsopleidende leerweg	520	43 170	346 420
Beroepsbegeleidende leerweg	280	17 220	136 990

In het studiejaar 2006/07 was een kwart van de studenten in het hoger onderwijs van allochtone herkomst. Het aandeel westerse allochtonen lag op 9,2 procent. In het studiejaar 2000/01 lag dit aandeel nog op 8,2 procent. Het aandeel niet-westerse allochtonen is in deze periode sterker toegenomen van 8,6 procent in het studiejaar 2000/01 tot 12,6 procent in het studiejaar 2006/07.

Tabel 2.3
Leerlingen voortgezet onderwijs en studenten hoger onderwijs per woongemeente, 2006/07*

	Buren	Gelderland	Nederland
Voortgezet onderwijs ¹⁾	1 470	115 120	915 450
Hoger beroepsonderwijs (vol-/deeltijd)	330	40 030	366 440
Wetenschappelijk onderwijs (vol-/deeltijd)	90	21 600	207 700

¹⁾ Excl. praktijkonderwijs.

3. Bouwen en wonen

3.1 Woonruimtenvoorraad

Op 1 januari 2006 bestond de Nederlandse woningvoorraad uit 6,9 miljoen woningen. Bijna 39 procent van deze woningen stond in de provincies Noord- en Zuid-Holland. Daarnaast waren er bijna 112,5 duizend wooneenheden.

Met bijna 382 duizend woningen was Amsterdam de gemeente met de grootste woningvoorraad, zo'n 6 procent van het totaal aantal woningen in Nederland. Rotterdam volgde met 287 duizend woningen. De vier grote gemeenten van Nederland (G4) hadden gezamenlijk meer dan 1 miljoen woningen. De waddengemeenten Schiermonnikoog en Vlieland hadden beide slechts 520 woningen.

Gedurende 2006 werden in heel Nederland 8,3 woningen per duizend woningen aanwezig op 1 januari 2006 aan de voorraad toegevoegd. In Flevoland vond de grootste groei met 14,2 woningen per duizend plaats. In de provincie Groningen nam de voorraad met slechts 2,7 woningen per duizend toe.

Van de vier grote gemeenten nam in Amsterdam de voorraad met 2,9 woningen per duizend relatief het minst toe. In 's-Gravenhage en Rotterdam lag dit saldo op 4,8 en 4,9 woningen per duizend respectievelijk. In de gemeente Utrecht nam de voorraad relatief het meest toe met bijna 22 woningen per duizend.

In 11 gemeenten nam de voorraad met meer dan 30 woningen per duizend toe. De grootste groei vond plaats in Berkel en Rodenrijs met 81,9 woningen per duizend. Daarentegen waren er ook 33 gemeenten waar de woningvoorraad in 2006 afnam. De grootste relatieve daling vond met 17 woningen per duizend plaats in de gemeente Vaals. Ook in de gemeenten Rozenburg en Appingedam nam de voorraad relatief sterk af.

Wooneenheden en recreatiewoningen

De gemeente Groningen had met 16,8 duizend het grootste aantal wooneenheden. Dit komt overeen met bijna 15 procent van alle wooneenheden in Nederland. Ook andere gemeenten met een studentenstad binnen hun grenzen hadden veel wooneenheden. Er waren 230 gemeenten waar deze woningvorm niet voorkwam.

Nederland telde in totaal 96,7 duizend recreatiewoningen. Van deze woningen stond 30 procent in de provincies Gelderland en Noord-Holland. In de provincie Groningen kwam het kleinste aantal recreatiewoningen voor (1,9 duizend woningen).

Woningdichtheid

Gemiddeld stonden er in Nederland 205 woningen per vierkante kilometer. Dit aantal varieerde van 76 in de provincie Drenthe tot 540 in de provincie Zuid-Holland. De gemeente 's-Gravenhage had met bijna 2,8 duizend woningen per vierkante kilometer net als in 2005 de hoogste woningdichtheid. 's-Gravenhage werd hierin gevolgd door Leiden, Amsterdam en Haarlem. In totaal waren er 33 gemeenten met gemiddeld meer dan 1 000 woningen per vierkante kilometer. In maar liefst 153 gemeenten was dit aantal kleiner dan 100. De laagste woningdichtheid kwam met minder dan 15 woningen per vierkante kilometer voor op de Waddeneilanden Schiermonnikoog en Vlieland.

Tabel 3.1
Woonruimtenvoorraad, 1 januari 2006

	Buren	Gelderland	Nederland
Voorraad woningen	9 206	782 626	6 912 405
saldo vermeerdering woningen in 2006*, relatief ¹⁾	3,7	8,9	8,3
Voorraad wooneenheden	-	14 572	112 421
Recreatiewoningen	337	14 369	96 722

¹⁾ Per 1 000 woningen op 1 januari 2006.

3.2 Nieuwbouwwoningen

Gereedgekomen woningen

In 2006 zijn in totaal 72,4 duizend nieuwe woningen gereedgekomen in Nederland. Dit is een toename van 8 procent ten opzichte van 2005. Van elke 100 woningen ging het in 72 gevallen om een koopwoning. In Zeeland, Flevoland en Drenthe waren zelfs meer dan 80 van de 100 gereedgekomen woningen een koopwoning. Daarentegen waren in Noord-Holland slechts 65 van de 100 gereedgekomen woningen koopwoningen. Dit is het laagste aandeel van alle provincies.

De grootste absolute woningproductie vond plaats in de provincie Zuid-Holland. Daar werden met 15,7 duizend nagenoeg evenveel woningen opgeleverd als in 2005. Ook in Noord-Holland en Noord-Brabant zijn meer dan 10 duizend woningen opgeleverd (11,7 en 10,9 duizend respectievelijk). In Noord-Brabant nam de woningproductie zelfs toe met 2,8 duizend woningen ten opzichte van een jaar eerder, een groei van 34 procent. In de provincie Utrecht daalde de woningproductie juist met ruim 14 procent: hier zijn 5,7 duizend woningen gereedgekomen tegen 6,6 duizend in 2005.

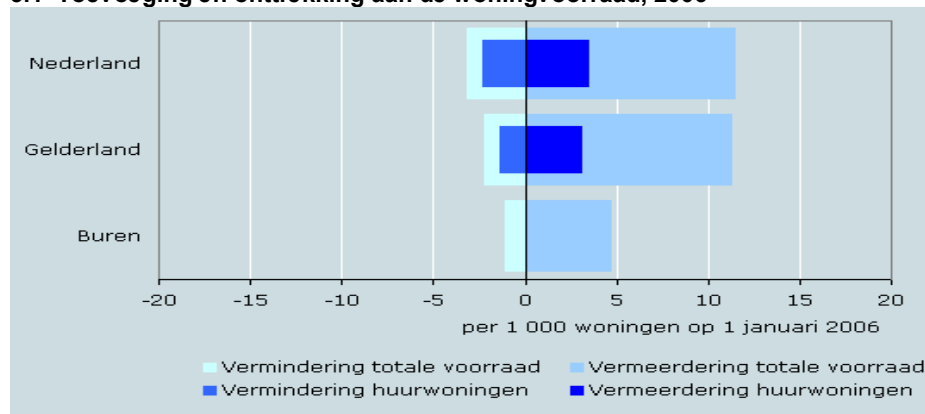
Toevoegingen en onttrekkingen aan de woningvoorraad

In totaal werden 79,7 duizend woningen toegevoegd; 72,4 duizend door nieuwbouw en 7,3 duizend op een andere manier (bijvoorbeeld woningsplitsing). Van de totale vermeerdering was ruim 30 procent een huurwoning en daarmee ruim tweederde een eigen woning.

Er werden 21,7 duizend woningen aan de voorraad onttrokken. Dit komt neer op 3,1 per duizend woningen begin 2006. Van de vermindering was bijna 74 procent een huurwoning. In de vier grootste gemeenten van Nederland werden 7,6 duizend woningen aan de woningvoorraad onttrokken. Hiervan waren er 7,3 duizend een huurwoning.

Per saldo nam de woningvoorraad toe met ruim 8 duizend huurwoningen en 50 duizend eigen woningen.

3.1 Toevoeging en onttrekking aan de woningvoorraad, 2006



Tabel 3.2
Nieuwbouwwoningen, 2006

	Buren	Gelderland	Nederland
Nieuwbouwwoningen	37	8 323	72 382
Eigendomsverhouding			
% koopwoningen	100,0	72,3	72,1
% huurwoningen	-	27,7	27,9
Woningtype			
% eengezinswoningen	100,0	69,3	65,0
% meergezinswoningen	-	30,7	35,0

3.3 Waarde onroerende zaken

De gemiddelde waarde van een woning in Nederland lag in 2006 op 201 duizend euro. In de provincie Groningen was deze waarde met 142 duizend het laagst en in de provincie Utrecht met 232 duizend euro het hoogst. Er waren 163 gemeenten waar de woningwaarde onder het landelijk gemiddelde lag en in 34 gemeenten lag deze waarde onder de 150 duizend euro. In 25 gemeenten lag de gemiddelde woningwaarde boven de 300 duizend euro.

Tabel 3.3
Waarde onroerende zaken, 2006¹⁾

	Buren	Gelderland	Nederland
Woningen in mln. euro	2 498	174 378	1 401 851
Niet-woningen in mln. euro	392	40 552	384 792
Gemiddelde woningwaarde in duizend euro	276	221	201

¹⁾ Nader voorlopige cijfers.

4. Arbeid en sociale zekerheid

4.1 Arbeid

Totaal aantal banen

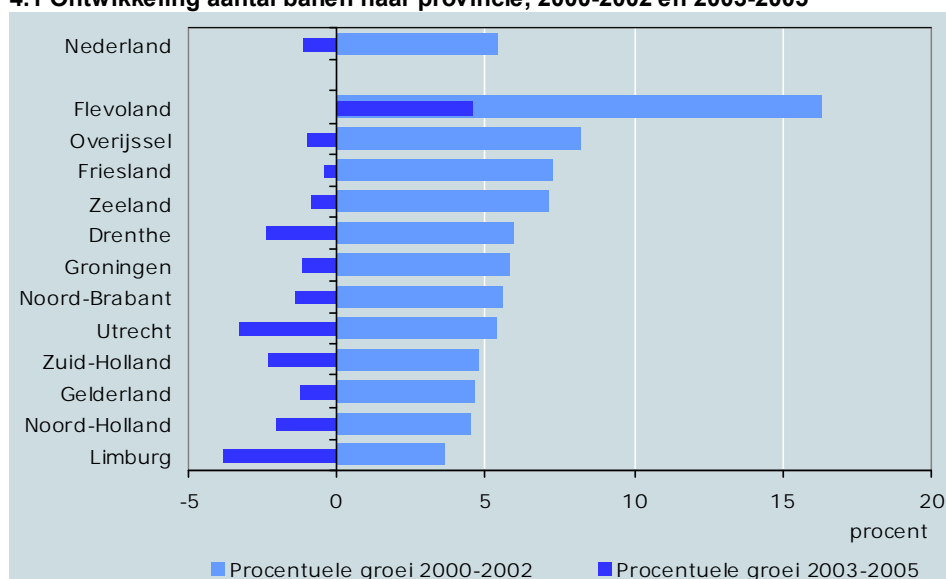
Eind 2005 waren er in Nederland zo'n 7 miljoen banen. Het grootste aandeel van de banen kwam voor in Zuid-Holland (ruim 21 procent van het totaal). Samen met Noord-Holland en Noord-Brabant was hier meer dan de helft van alle banen te vinden. Flevoland had met slechts 1,7 procent van het totaal het kleinste aandeel (116 duizend banen).

Aantal banen gedurende 2005 toegenomen

Na een daling in 2003 en 2004 nam in 2005 het aantal banen in Nederland weer toe met 28 duizend. Daarbij vond in absolute zin de grootste groei in 2005 plaats in Gelderland en Noord-Brabant, met respectievelijk 8,6 duizend en 6,6 duizend banen. Ook in Utrecht en Noord-Holland was er sprake van een grote toename van het aantal banen, in beide provincies meer dan 5 duizend banen. In de provincies Limburg, Zuid-Holland en Zeeland nam het aantal banen juist af.

In de periode 2000 tot 2003 nam het totaal aantal banen in Nederland toe met ruim 360 duizend. Deze toename vond plaats in alle provincies. Tussen 2003 en 2006 is echter in alle provincies het aantal banen afgenomen, behalve in Flevoland. In deze provincie heeft relatief gezien een grote groei plaatsgevonden: bijna 22 procent sinds eind 1999. Landelijk nam in dezelfde periode het aantal banen met ruim 4 procent toe. Alleen in de provincie Limburg was het aantal banen eind 2005 kleiner dan eind 1999.

4.1 Ontwikkeling aantal banen naar provincie, 2000-2002 en 2003-2005



Noot:

- Aantal banen in de periode 31 december 1999 tot en met 31 december 2002 en de periode 31 december 2002 tot en met 31 december 2005.

Tabel 4.1
Banen van werknemers naar activiteit, 31 december 2005¹⁾

	Buren		Gelderland		Nederland	
	x 1 000	%	x 1 000	%	x 1 000	%
Banen	5,63		789,40		6 975,40	
landbouw, bosbouw en visserij (A/B)	0,34	6	11,50	1	97,30	1
winning en nijverheid (C/F)	1,27	23	157,70	20	1241,00	18
commerciële dienstverlening (G/K)	2,71	48	345,90	44	3 275,40	47
niet-commerciële dienstverlening (L/O)	1,31	23	274,30	35	2 361,60	34

¹⁾ Nader voorlopige cijfers.

Aandeel banen per sector

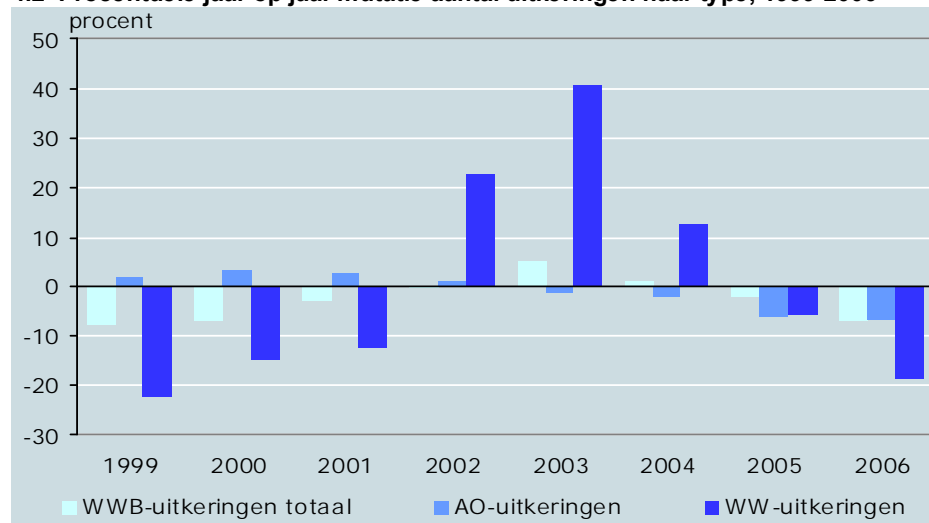
Eind 2005 was 47 procent van alle banen in Nederland te vinden in de commerciële dienstverlening (3,3 miljoen banen) en 34 procent in de niet-commerciële dienstverlening (2,4 miljoen banen). Het aandeel van de banen in de commerciële dienstverlening in het totaal aantal banen is al sinds 1999 vrijwel onveranderd gebleven. Het aandeel banen in de niet-commerciële dienstverlening is in deze periode echter jaarlijks toegenomen. Het lag eind 1999 nog op 30 procent.

Het aandeel banen in de commerciële dienstverlening lag eind 2005 boven de 50 procent in de provincies Noord-Holland (55 procent) en Utrecht (53 procent). Van alle banen in de provincie Groningen was slechts 39 procent te vinden in deze sector. In deze provincie had de niet-commerciële dienstverlening met 41 procent een groot aandeel in het totaal aantal banen. Dit was tevens de enige provincie waar het aandeel banen in de commerciële sector kleiner was dan in de niet-commerciële sector. In de provincie Noord-Brabant was het aandeel van deze sector met 29 procent het kleinst. In deze provincie was 24 procent van alle banen te vinden in winning en nijverheid, het hoogste aandeel binnen alle provincies. In Noord-Holland was slechts 13 procent van alle banen in deze sector te vinden. Het aandeel banen in de landbouw, bosbouw en visserij lag in geen enkele provincie boven de 3 procent.

4.2 Sociale zekerheid

Nederland telde eind 2006 zo'n 330 duizend bijstands- en 250 duizend WW-uitkeringen. Het aantal bijstandsuitkeringen daalde ten opzichte van een jaar eerder met ruim 7 procent en het aantal WW-uitkeringen met ruim 18 procent. Het aantal arbeidsongeschiktheidsuitkeringen in Nederland bedroeg 819 duizend. Dit aantal is inclusief de WAO-, WAZ- en Wajong-uitkeringen, maar exclusief de uitkeringen aan uitkeringsgerechtigden in het buitenland en de uitkeringen in het kader van de Wet Werk en Inkomen naar Arbeidsvermogen (WIA). Deze wet is op 29 december 2005 van kracht geworden voor nieuwe gevallen van arbeidsongeschiktheid.

4.2 Procentuele jaar op jaar mutatie aantal uitkeringen naar type, 1999-2006



Noot:

- Procentuele groei op 31 december van het jaar ten opzichte van een jaar eerder.
- Arbeidsongeschiktheidsuitkeringen exclusief uitkeringen in het kader van de WIA en uitkeringen aan uitkeringsgerechtigden in het buitenland.

Tabel 4.2
Uitkeringen algemene bijstand (WWB), 31 december 2006

	Buren		Gelderland		Nederland	
	abs.	rel. ¹⁾	abs.	rel. ¹⁾	abs.	rel. ¹⁾
WWB-uitkeringen	130	13	30 610	37	329 380	46
WWB-uitkeringen 15-64 jaar	130		28 520		301 940	
mannen	50		11 530		125 690	
vrouwen	80		16 990		176 250	

¹⁾ Per 1 000 huishoudens.

In het kader van de WIA waren er in 2006 in totaal 19 duizend uitkeringen. Omdat uitkeringen in het kader van de WIA nog niet regionaal zijn toe te delen, zijn ze in de rest van deze paragraaf buiten beschouwing gelaten.

Het aantal arbeidsongeschiktheidsuitkeringen daalde in 2006 met 7 procent. Het aantal WAO- en WAZ-uitkeringen nam af met respectievelijk 8,8 en 10,7 procent. Het aantal Wajong-uitkeringen nam echter toe met 6 550 uitkeringen, een groei van 4,5 procent.

Bijstand

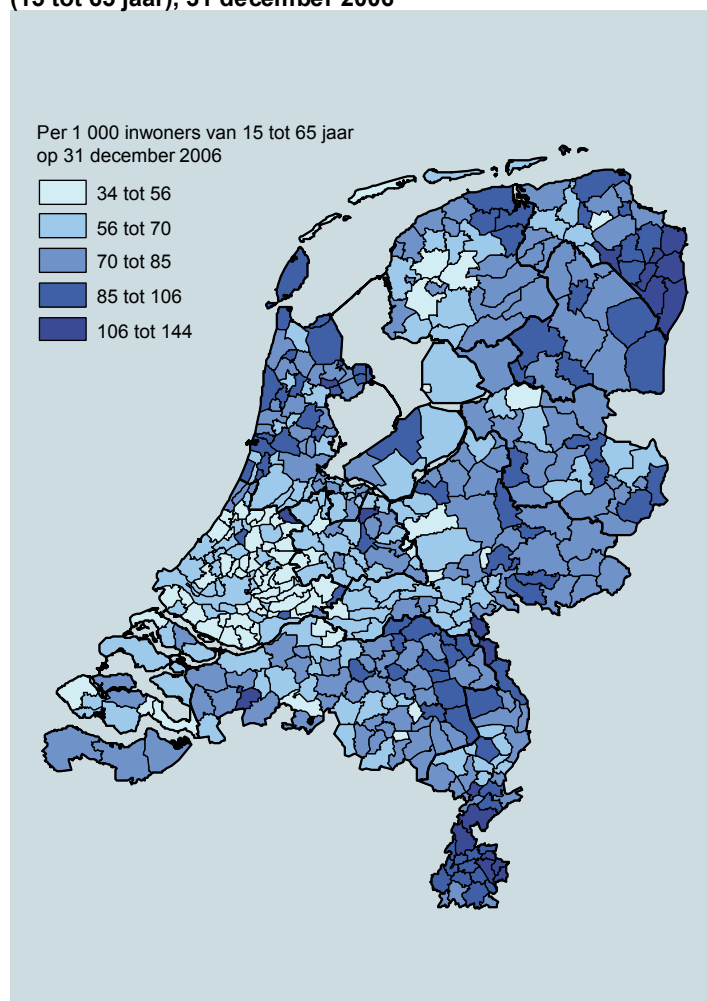
Op 31 december 2006 werden in totaal 46 bijstandsuitkeringen per duizend huishoudens verstrekt. In de provincies Groningen en Zuid-Holland werden relatief de meeste bijstandsuitkeringen verstrekt, in beide provincies ontvingen 60 van de duizend huishoudens deze uitkering. In de provincie Zeeland gebeurde dit met gemiddeld 33 per duizend huishoudens het minst.

De gemeenten Rozendaal en Schiermonnikoog waren de enige gemeenten zonder bijstandsuitkeringen. In de gemeenten Amsterdam en Rotterdam werden er de meeste verstrekt met respectievelijk 93 en 123 per duizend huishoudens.

Arbeidsongeschiktheid

Het gemiddelde aantal arbeidsongeschiktheidsuitkeringen in Nederland lag op 31 december 2006 op 74 per duizend inwoners in de leeftijd 15 tot 65 jaar. Er waren 5 gemeenten waar dit aandeel onder de 40 per duizend inwoners lag.

4.3 Arbeidsongeschiktheidsuitkeringen naar gemeente per 1 000 inwoners (15 tot 65 jaar), 31 december 2006



Noot:

- Exclusief de WIA-uitkeringen, de arbeidsongeschiktheidsuitkeringen die naar het buitenland gaan en de uitkeringen aan personen waarvan de verblijfplaats niet bekend is.

In de gemeente Graafstroom in Zuid-Holland lag dit aandeel met 34 uitkeringen per duizend inwoners het laagst. In de gemeente Heel in Limburg lag dit het hoogst. Hier ontvingen 144 van de duizend inwoners van 15 tot en met 64 jaar een arbeidsongeschiktheidsuitkering. In totaal waren er 7 gemeenten waar dit aandeel boven de 120 lag.

Alleen in Flevoland meer WW-uitkeringen aangevraagd door een vrouw

Eind 2006 werden landelijk 250 duizend WW-uitkeringen aangevraagd. In totaal 56 duizend minder dan een jaar eerder, een afname van 18 procent. De grootste daling vond met ruim 21 procent plaats in Zuid-Holland. In Drenthe was de afname met 15 procent het kleinst.

Landelijk werd 54 procent van de WW-uitkeringen door een man aangevraagd. In de provincie Groningen lag dit aandeel zelfs op 61 procent. Flevoland was de enige provincie waar meer WW-uitkeringen door een vrouw werden aangevraagd dan door een man: ruim 52 procent.

Tabel 4.3
Uitkeringen arbeidsongeschiktheid (AO), 31 december 2006

	Buren		Gelderland		Nederland	
	abs.	rel. ¹⁾	abs.	rel. ¹⁾	abs.	rel. ¹⁾
AO-uitkeringen	1 040	60	96 480	73	818 540	74
mannen	650		53 890		448 070	
vrouwen	390		42 590		370 390	
WAO-uitkeringen	830	47	69 720	53	620 290	56
mannen	520		38 580		332 160	
vrouwen	310		31 130		288 090	
Wajong-uitkeringen	120	7	21 140	16	152 560	14
mannen	60		11 520		84 440	
vrouwen	50		9 620		68 110	
WAZ-uitkeringen	90	5	5 630	4	45 690	4

¹⁾ Per 1 000 inwoners 15-64 jaar.

Tabel 4.4
Uitkeringen werkloosheid (WW), 31 december 2006

	Buren		Gelderland		Nederland	
	abs.	rel. ¹⁾	abs.	rel. ¹⁾	abs.	rel. ¹⁾
WW-uitkeringen	320	18	28 200	21	249 140	23
mannen	150		15 040		134 050	
vrouwen	160		13 170		115 060	
IOAW- en IOAZ-uitkeringen	10		900		8 370	

¹⁾ Per 1 000 inwoners 15-64 jaar.

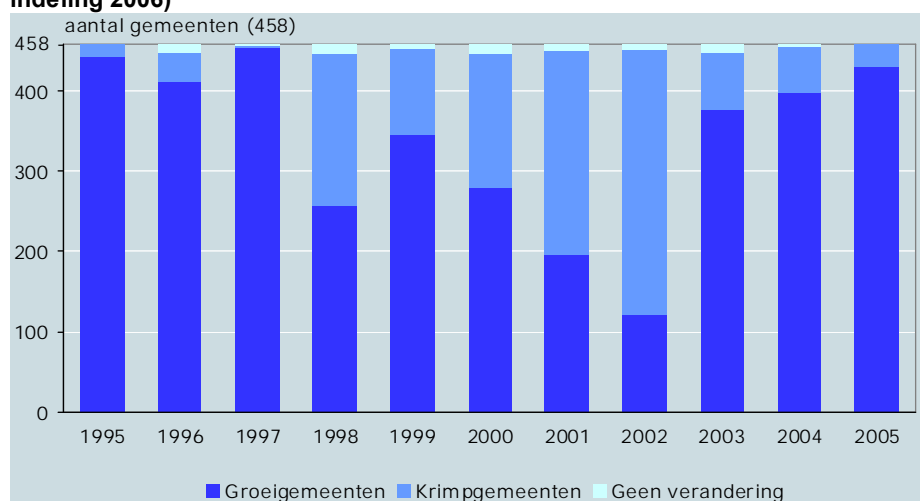
5. Bedrijfsvestigingen en landbouw

5.1 Bedrijfsvestigingen

Ruim 25 duizend nieuwe bedrijfsvestigingen

Op 1 januari 2006 waren er in Nederland 826 duizend bedrijfsvestigingen. In 2005 zijn er per saldo ruim 25 duizend bedrijfsvestigingen bijgekomen. In 2005 was er in 430 van de 458 gemeenten sprake van een groei in het aantal bedrijfsvestigingen. In de periode 1999-2002 liep het aandeel 'groeigemeenten' sterk terug van 75 procent tot nog maar 26 procent in 2002. In die periode kregen gemeenten met een krimpend aantal bedrijfsvestigingen de overhand. In Zuid-Nederland was het aandeel 'krimpgemeenten' met 84 procent toen het grootst.

5.1 Aantal gemeenten met groei en krimp van bedrijfsvestigingen (gemeentelijke indeling 2006)



5.2 Landbouw

Aantal landbouwbedrijven onder de 80 duizend

Het aantal landbouwbedrijven is in 2006 voor het eerst onder de 80 duizend uitgekomen. Tussen 2000 en 2006 is het aantal land- en tuinbouwbedrijven met 18 duizend afgenomen. Dit is een daling van ruim 18 procent in een tijdsbestek van zes jaar, wat overeenkomt met een afname van ruim 8 boerenbedrijven per dag.

De gemiddelde oppervlakte van een landbouwbedrijf is toegenomen, van 20 hectare in 2000 tot 24 hectare in 2006.

Veestapel sterk regionaal verdeeld

Medio 2006 werden er in Nederland bijna 92 miljoen kippen gehouden. De meeste kippen waren te vinden in landbouwgebied Noord-Limburg: hier liep één op de zes Nederlandse kippen rond. Daarna komt het Westelijk Peelgebied met ongeveer 13 procent van alle kippen.

Tabel 5.1
Bedrijfsvestigingen naar activiteit, 1 januari 2006

	Buren		Gelderland		Nederland	
	abs.	%	abs.	%	abs.	%
Bedrijfsvestigingen	1 945		100 765		826 305	
landbouw, bosbouw en visserij (A/B)	555	28,4	15 695	15,6	94 355	11,4
winning en nijverheid (C/F)	315	16,2	17 025	16,9	136 900	16,6
commerciële dienstverlening (G/K)	830	42,6	51 935	51,5	460 585	55,7
niet-commerciële dienstverlening (L/O)	250	12,7	16 110	16,0	134 465	16,3

Per gemeente bekeken kwamen in 2006 de meeste kippen voor in Venray (2,8 miljoen kippen), Barneveld (2,7 miljoen kippen) en in Ede (2,6 miljoen kippen).

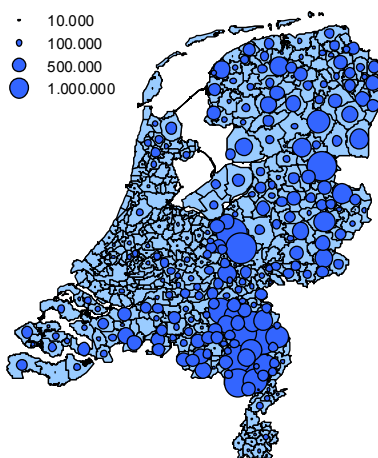
In totaal telde Nederland in 2006 ruim 11 miljoen varkens. Hiervan bevond 44 procent zich in Noord-Brabant. Samen met Gelderland en Limburg herbergden deze drie provincies meer dan driekwart van alle varkens in Nederland.

In totaal liepen er op 1 april 2006 ruim 3,7 miljoen runderen in ons land. In vergelijking met de overige provincies heeft de provincie Gelderland de meeste runderen, zo'n 23 procent van de totale hoeveelheid rundvee binnen Nederland. Rundvee kent over het algemeen een wat bredere verspreiding binnen Nederland.

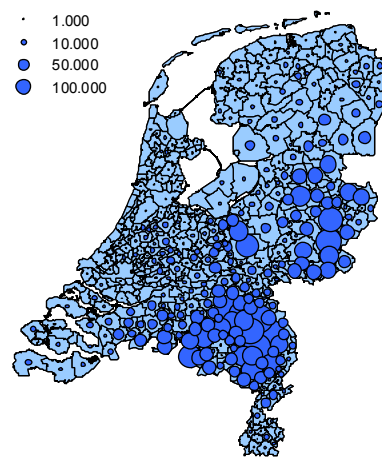
Van de bijna 1,4 miljoen schapen in Nederland liepen er ruim 250 duizend in Friesland. Op de lijst met de tien schapenrijkste gemeenten staan zes Friese gemeenten. Het zijn Littenseradiel, Tytsjerksteradiel, Dongeradeel, Kollumerland en Nieuwkruisland, Wûnseradiel en Weststellingwerf. De gemeenten Texel, Steenwijkerland, Beemster en Eemsmond completeren deze top tien.

5.2 Veestapel in Nederland, 2006

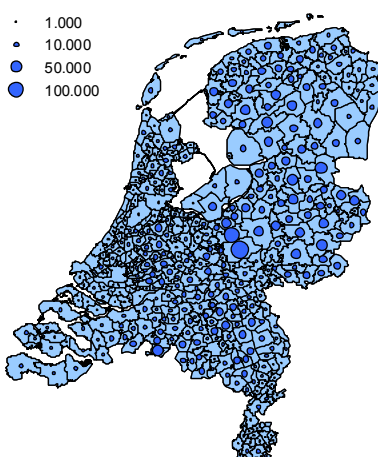
Kippen



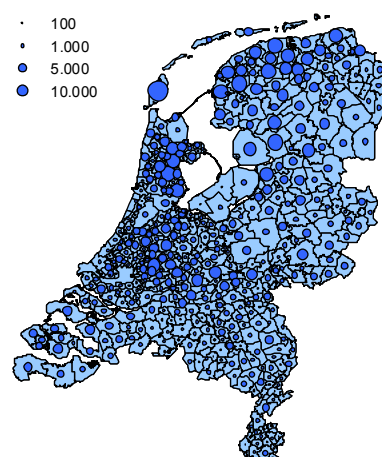
Varkens



Rundvee



Schapen



Tabel 5.2
Veestapel, 2006

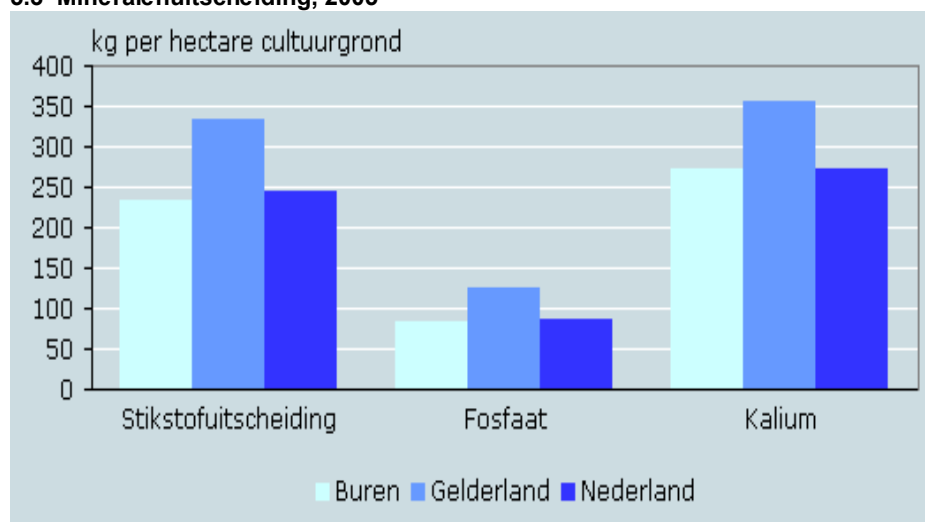
	Buren	Gelderland	Nederland
Veestapel	293 312	20 743 317	112 277 905
rundvee	17 013	860 604	3 745 093
varkens	55 068	2 125 288	11 355 967
kippen	205 240	16 481 551	91 782 259
overig vee	15 991	1 275 874	5 394 586

5.3 Productie van mest en mineralen

In 2005 produceerde de Nederlandse veestapel 69 miljard kilogram mest. De stikstofuitscheiding in deze mest bedroeg 460 miljoen kilogram. Dit is een toename met 6 miljoen kilogram ten opzichte van 2004. De belangrijkste oorzaak is een groeiende varkens- en kippenstapel. De fosfaatuitscheiding steeg van 160 tot 165 miljoen kilogram.

Ruim 60 procent van de mestproductie vond plaats in Zuid- en Oost-Nederland. Daar vond ook de hoogste uitscheiding van stikstof per hectare plaats. De gemeente Best in de provincie Noord-Brabant heeft in 2005 de hoogste stikstofuitscheiding per hectare. Ook voor de uitscheiding van fosfaat en kalium is Best de gemeente met de hoogste waarden per hectare cultuurgrond.

5.3 Mineralenuitscheiding, 2005



Tabel 5.3
Mesthoeveelheden in 1 000 kg, 2005

	Buren	Gelderland	Nederland
Dunne mest	303 197	11 701 494	66 248 851
Vaste mest	15 637	600 284	2 925 131

Tabel 5.4
Mineralen in kg per ha cultuurgrond, 2005

	Buren	Gelderland	Nederland
Stikstofuitscheiding	233	334	244
Fosfaat	83	124	87
Kalium	272	356	271

6. Verkeer en vervoer

6.1 Vervoermiddelen

Op 1 januari 2006 telde Nederland bijna 7,1 miljoen personenauto's, een toename met 12 procent ten opzichte van 2000. Het aantal personenauto's dat rijdt op diesel, steeg in die periode met 40 procent naar ruim 1,1 miljoen in 2006. De groei van personenauto's die op benzine rijden bedroeg 10 procent. Een steeds kleiner deel van de personenauto's rijdt op LPG: 3 procent in 2006. Dat was 5 procent in 2000. Het motorfietsenpark bestond begin 2006 uit 553 duizend motorfietsen. In 2000 waren dat er 414 duizend. Hiermee is het aantal motoren vanaf 2000 met gemiddeld 6 procent per jaar toegenomen.

Forse afname aantal nieuw verkochte bestelauto's

De verkoop van nieuwe personenauto's en bestelauto's is sinds 1999 constant afgenomen. Bij de bestelauto's zijn vooral in 2005 de verkopen drastisch gedaald. Dat jaar zijn er nog maar 66 duizend bestelauto's verkocht, tegen 96 duizend in 2000. Deze daling is vooral het gevolg van fiscale maatregelen die op 1 juli 2005 zijn ingegaan. Vanaf die datum is voor de aanschaf van auto's op 'grijs kenteken' voortaan BPM (Belasting Personenauto's en Motoren) verschuldigd.

6.2 Verkeersongevallen

In 2006 kwamen 811 mensen in het Nederlandse verkeer om. Dit zijn er 6 minder dan een jaar eerder. In 2003 overleden er nog bijna 1 100 mensen in het verkeer. Binnen de Europese Unie behoort Nederland tot de landen met het laagste aantal verkeersdoden per miljoen inwoners.

Verder zijn in 2006 door de politie 8 duizend verkeersongevallen geregistreerd waarbij sprake is van een ziekenhuisopname. Dit komt overeen met 49 ongevallen per 100 duizend inwoners voor geheel Nederland. In zeer sterk stedelijke en sterk stedelijke gemeenten ligt het aantal ongevallen per 100 duizend inwoners gemiddeld onder het landelijk niveau. In weinig en niet stedelijke gemeenten ligt het gemiddelde er juist boven. Bij niet stedelijke gemeenten is in één op de acht zelfs sprake van meer dan 100 geregistreerde ongevallen per 100 duizend inwoners.

Tabel 6.1
Vervoermiddelen, 1 januari 2006

	Buren		Gelderland		Nederland	
	abs.	rel. ¹⁾	abs.	rel. ¹⁾	abs.	rel. ¹⁾
Personenauto's	12 540	490	873 466	442	7 092 293	434
Personenauto's in bezit van natuurlijke personen	12 002	469	799 106	404	6 301 176	386
Bedrijfsmotorvoertuigen	2 925		136 052		1 070 605	
Motortweewielers	1 218	48	75 685	38	552 949	34

¹⁾ Per 1 000 inwoners.

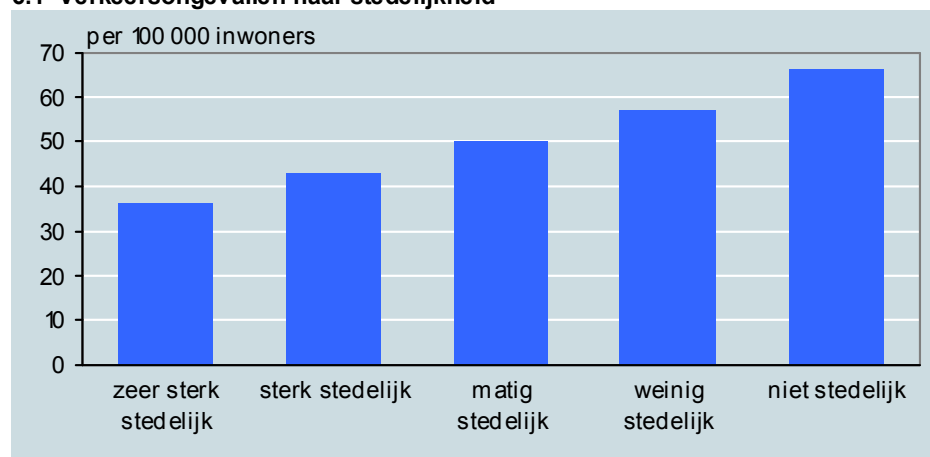
Tabel 6.2
Verkeersongevallen, 2006

	Buren	Gelderland	Nederland
Verkeersongevallen	13	1 068	8 039
Verkeersdoden	2	131	811
Verkeersgewonden	16	1 187	9 051

Bron: Adviesdienst Verkeer en Vervoer (AVV) van het Ministerie van Verkeer en Waterstaat.

Bron verkeersdoden: CBS en Adviesdienst Verkeer en Vervoer (AVV) van het Ministerie van Verkeer en Waterstaat.

6.1 Verkeersongevallen naar stedelijkheid



6.3 Lengte van wegen

Begin 2006 had het Nederlandse wegennet een totale lengte van 135 duizend kilometer. Dat is een toename van 763 kilometer in 2005. Van deze groei is 735 kilometer toe te schrijven aan gemeentelijke en waterschapswegen. Over het algemeen zijn dit straten in nieuwbouwwijken. Opmerkelijk genoeg nemen gemeenten met meer dan 100 duizend inwoners ruim een kwart van de groei voor hun rekening, terwijl het aandeel van deze gemeenten nog geen zesde is van het totale wegennet.

Tabel 6.3
Lengte van wegen in km, 2006

	Buren	Gelderland	Nederland
Totale weglengte	462	19 949	134 981
gemeentelijke en waterschapswegen	416	17 860	122 032
provinciale wegen	45	1 403	7 745
rijkswegen	1	686	5 204

7. Oppervlakte, dichtheden en bodemgebruik

7.1 Oppervlakte

De totale oppervlakte van Nederland besloeg in 2006 ruim 41,5 duizend vierkante kilometer. Bijna een vijfde hiervan was water. Ten opzichte van een jaar eerder is de landoppervlakte van Nederland ruim 27 vierkante kilometer kleiner geworden, bij benadering de oppervlakte van de gemeente Maarssen in Utrecht. Procentueel gezien is deze verandering echter nog geen promille van de totale landoppervlakte.

Kleinste gemeenten in West-Nederland

De kleinste gemeenten van Nederland liggen voornamelijk in het westen van het land. De gemiddelde landoppervlakte van een gemeente in West-Nederland bedraagt 46 vierkante kilometer. In Noord-Nederland is een gemiddelde gemeente ruim tweeënhalf keer zo groot en omvat 122 vierkante kilometer aan landoppervlakte. In het westen zijn er maar 13 van de in totaal 188 gemeenten met minstens een dergelijke oppervlakte. Van deze groep is de gemeente Sluis het grootst. De kleinste gemeente van Nederland is het Noord-Hollandse Bennebroek. Met nog geen twee vierkante kilometer is deze gemeente nog niet de helft van de op één na kleinste, het Zuid-Hollandse Rozenburg.

7.2 Dichtheden

In 2006 woonden op elke vierkante kilometer gemiddeld 484 personen. Elke Nederlander had daarmee gemiddeld zo'n 2 duizend vierkante meter land ter beschikking. In de kleinste Nederlandse gemeente, Bennebroek was dit nog geen 350 vierkante meter per inwoner. Daarmee staat Bennebroek nog net in de top-25 van dichtstbevolkte gemeenten. Die lijst wordt aangevoerd door 's-Gravenhage waar de per inwoner beschikbare hoeveelheid land de helft is van die in Bennebroek. Schiermonnikoog is de dunst bevolkte gemeente van Nederland. Hier hebben de bewoners gemiddeld de beschikking over ruim 41 duizend vierkante meter.

Een maatstaf om de concentratie van menselijke activiteiten zoals wonen, werken, mobiliteit en recreatie weer te geven, is de omgevingsadressendichtheid. In Noord-Holland is de omgevingsadressendichtheid met ruim 3 duizend adressen het hoogst. Drenthe kent, met gemiddeld 699, de meest open omgeving per adres. Gebieden met een omgevingsadressendichtheid van 2,5 duizend of meer worden als zeer sterk stedelijk getypeerd. Dit geldt voor zowel Noord- als Zuid-Holland. In gebieden waar deze dichtheid minder dan duizend adressen telt, is sprake van landelijk gebied. Dit geldt voor de provincies Drenthe, Zeeland en Friesland.

Voor gemeenten in de drie landelijke provincies geldt precies het tegenovergestelde: een lage omgevingsadressendichtheid en een grote oppervlakte (veel open buitengebied).

Tabel 7.1
Oppervlakte in km², 2006

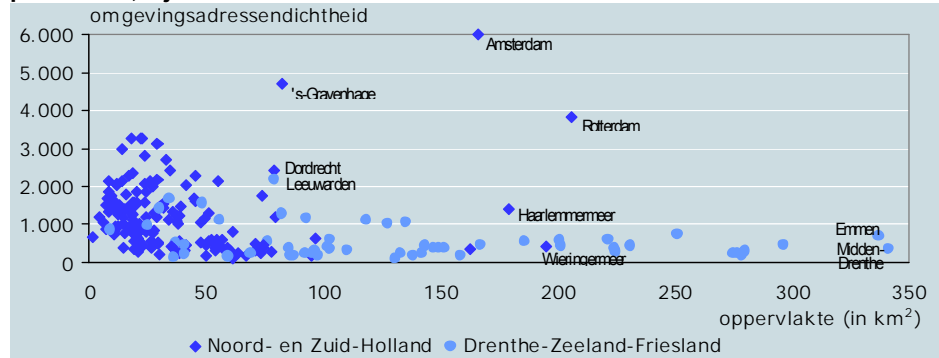
	Buren	Gelderland	Nederland
Totaal	142,93	5 136,51	41 543,07
land	134,37	4 971,76	33 756,17
water	8,56	164,75	7 786,90
binnenwater	8,56	164,75	3 598,15
buitenwater	-	-	4 188,75

Tabel 7.2
Dichtheden, 1 januari 2006

	Buren	Gelderland	Nederland
Woningdichtheid	69	157	205
Bevolkingsdichtheid	190	397	484
Omgevingsadressendichtheid	234	1 123	1 868

Rotterdam is met meer dan 200 vierkante kilometer land de grootste gemeente van de twee zeer sterk verstedelijkte provincies, maar heeft toch een omgevingsadressendichtheid van bijna 4 duizend adressen. Leeuwarden is de meest verstedelijkte gemeente binnen de drie landelijke provincies en is zowel qua landoppervlakte als qua omgevingsadressendichtheid vergelijkbaar met Dordrecht.

7.1 Omgevingsadressendichtheid en oppervlakte van gemeenten in vijf provincies, 1 januari 2006



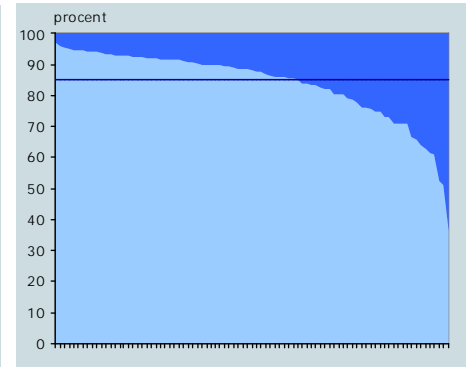
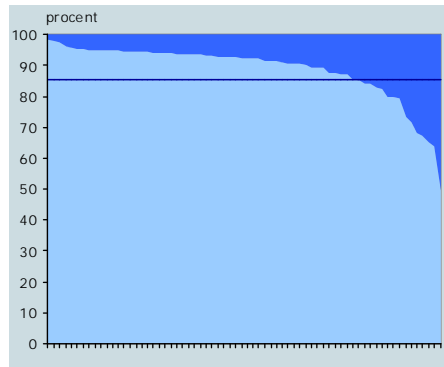
7.3 Bodemgebruik

Tussen 2000 en 2003 is de totale oppervlakte bebouwd terrein in Nederland toegenomen met een gebied 13 keer zo groot als de gemeente Bussum. Vooral in Zuid-Holland en de provincies langs de A2, die toch al een stedelijk karakter hebben, breidt de bebouwing zich verder uit.

7.2 'Rood' en 'groen' bodemgebruik per gemeente naar landsdeel, 2003 naar gemeentelijke indeling 2006

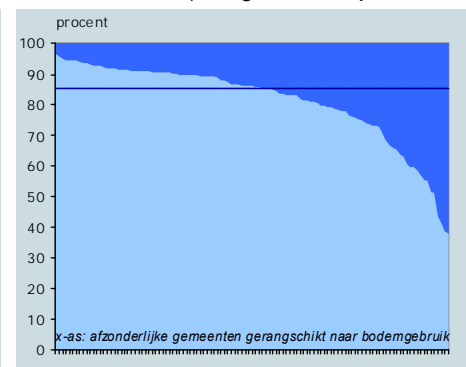
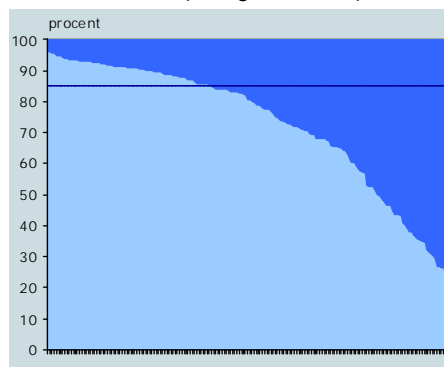
Noord-Nederland (68 gemeenten)

Oost-Nederland (87 gemeenten)



West-Nederland (188 gemeenten)

Zuid-Nederland (115 gemeenten)



■ Verkeers- / (semi-) bebouwd terrein
■ Agrarisch / recreatief / bos en open natuurlijk terrein
— Nederland

Agrarisch terrein levert meeste in

Agrarisch terrein is veruit de meest omvangrijke vorm van bodemgebruik in Nederland: ruim 68 procent van het totale Nederlandse landoppervlak wordt gebruikt voor agrarische doeleinden. De hoeveelheid agrarisch terrein neemt wel af, want vrijwel alle vormen van bodemgebruik nemen toe ten koste van agrarisch terrein. Verder bestaat 14 procent van het land uit bos en open natuurlijk terrein. Bebouwd terrein beslaat nog geen 10 procent van ons land. De overige 8 procent bestaat uit verkeers-, semi-bebouwd- en recreatieterrein.

Vooraf het westen en zuiden veranderen

Tussen 2000 en 2003 is in totaal circa 660 vierkante kilometer (1,6 procent) van de totale oppervlakte van ons land van bestemming veranderd. Deze veranderingen vonden voornamelijk plaats in het westen en het zuiden. In Zuid-Holland, Utrecht en Noord-Holland kreeg respectievelijk 2,9 procent, 2,0 procent en 1,8 procent terrein een andere bestemming. Maar ook Noord-Brabant, Flevoland en Limburg veranderden in een hoger tempo dan de rest van Nederland. Zeeland veranderde het minst, namelijk met 0,8 procent.

Het bodemgebruik verschilt sterk per landsdeel. In Noord-Nederland blijft een groot aantal gemeenten onder het landelijk percentage rood bodemgebruik van 15 procent. Onder rood bodemgebruik wordt verstaan verkeersterrein en (semi-)bebouwd terrein. Het aandeel groen (agrarisch, recreatief, bos en open natuurlijk terrein) in Noord-Nederland is 91 procent, tegen 85 procent landelijk. De groenste gemeente van Nederland is Schiermonnikoog (98 procent groen). De gemeente met het meeste rood bodemgebruik is het Zuid-Hollandse Capelle aan den IJssel: hier is ruim driekwart van de oppervlakte in gebruik als verkeersterrein of (semi-) bebouwing.

Tabel 7.3
Bodemgebruik, 2003 naar gemeentelijke en provinciale indeling 2006¹⁾

	Buren	Gelderland	Nederland
Bebouwd terrein			
ha	473	42 878	328 867
in % oppervlakte land	3,5	8,6	9,7
ha/1 000 inwoners	18	22	20
Bos en open natuurlijk terrein			
ha	276	114 277	484 090
in % oppervlakte land	2,1	23,0	14,3
ha/1 000 inwoners	11	58	30
Recreatieterrein			
ha	366	12 750	93 702
in % oppervlakte land	2,7	2,6	2,8
ha/1 000 inwoners	14	6	6
Agrarisch terrein			
ha	11 698	305 897	2 304 074
in % oppervlakte land	87,1	61,5	68,3
ha/1 000 inwoners	457	155	141

¹⁾ Excl. verkeersterrein en semi-bebouwd terrein.

8. Regionale indelingen 2006

8.1 Gemeentelijke indeling 2006

Per 1 januari 2006 zijn dertien Nederlandse gemeenten opgeheven en overgegaan in vier nieuwe. Twee nieuwe gemeenten lagen in Zuid-Holland, één in Utrecht en één in Noord-Holland. Doordat per saldo negen gemeenten verdwenen zijn, bedroeg het aantal gemeenten op 1 januari 2006 nog 458.

Nieuwe gemeenten, nieuwe namen

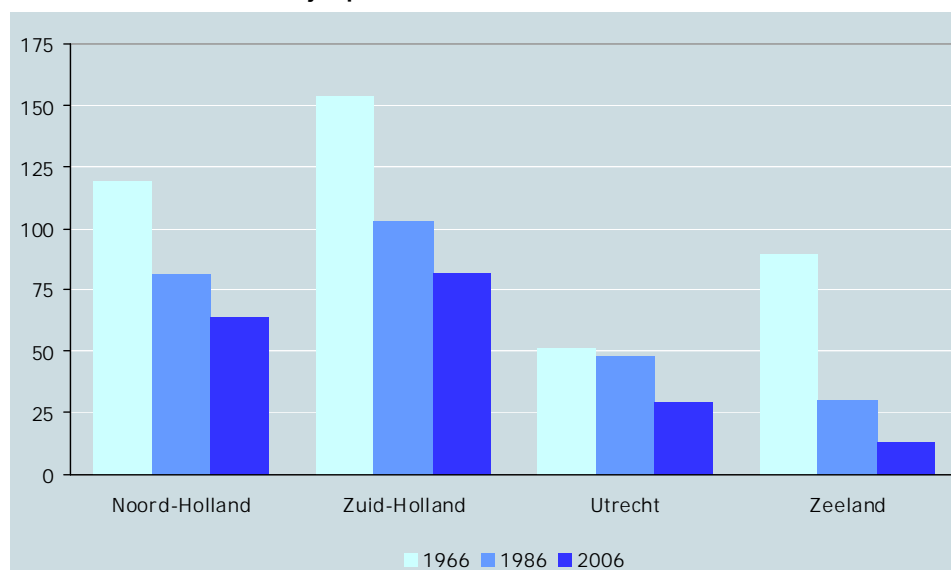
Ook in 2006 was er een nieuwe gemeentenaam met een regionaal karakter. In Utrecht ontstond op de Heuvelrug een gelijknamige gemeente met zo'n 50 duizend inwoners. Deze was gevormd door samenvoeging van Maarn, Doorn, Leersum, Amerongen en Driebergen-Rijsenburg.

De Zuid-Hollandse gemeente Teylingen ontstond uit de gemeenten Warmond, Voorhout en Sassenheim. Elk van de voormalige gemeenten heeft een historische band met Teylingen, al schuilt in de oorsprong van de naam een mysterie.

Veel wijzigingen in West-Nederland

Vooraf in het westen is het aantal gemeenten de afgelopen decennia fors afgenomen. In zowel Noord- als Zuid-Holland is in veertig jaar bijna de helft van het aantal gemeenten verdwenen. Hetzelfde geldt voor de provincie Utrecht. In Zeeland is zelfs minder dan een zesde van het aantal gemeenten overgebleven.

8.1 Gemeenten in de westelijke provincies



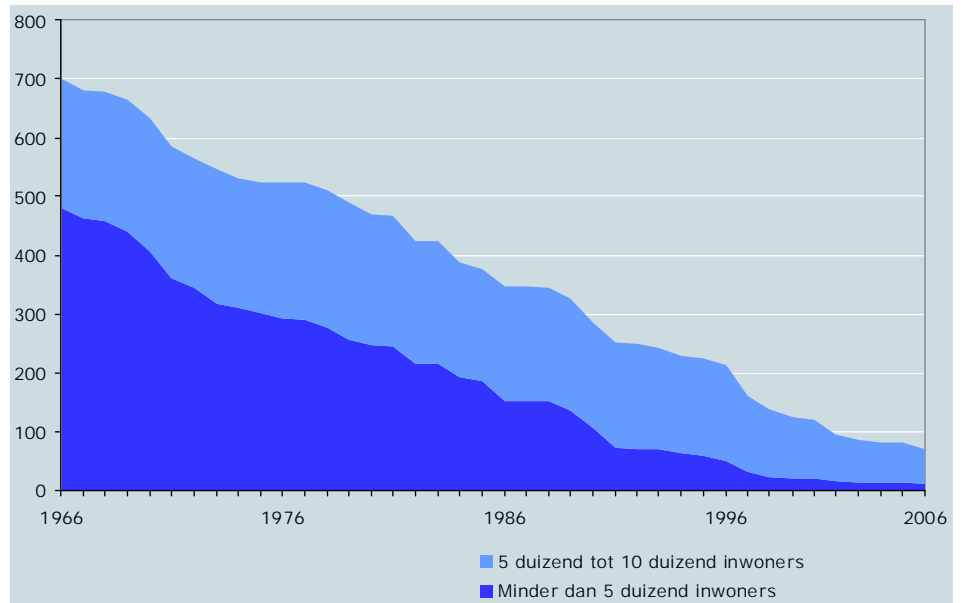
Zuid-Holland nog steeds de meeste gemeenten

Zuid-Holland was anno 2006 nog altijd de provincie met het grootste aantal gemeenten (82). Dit ondanks de vele herindelingen en de overgang van de gemeenten Oudewater (in 1970), Woerden (in 1989) en Vianen (in 2002) van Zuid-Holland naar Utrecht.

Steeds minder kleine gemeenten

Nederland telde in 2005 nog zeventig gemeenten met minder dan tienduizend inwoners. Per 1 januari 2006 nam dit aantal door het verdwijnen van Venhuizen, Maarn, Amerongen en Leersum verder af. Door het opheffen van de Zuid-Hollandse gemeenten Valkenburg en Warmond bleven er nog maar negen gemeenten met minder dan 5 duizend inwoners over.

8.2 Ontwikkeling aantal kleine gemeenten

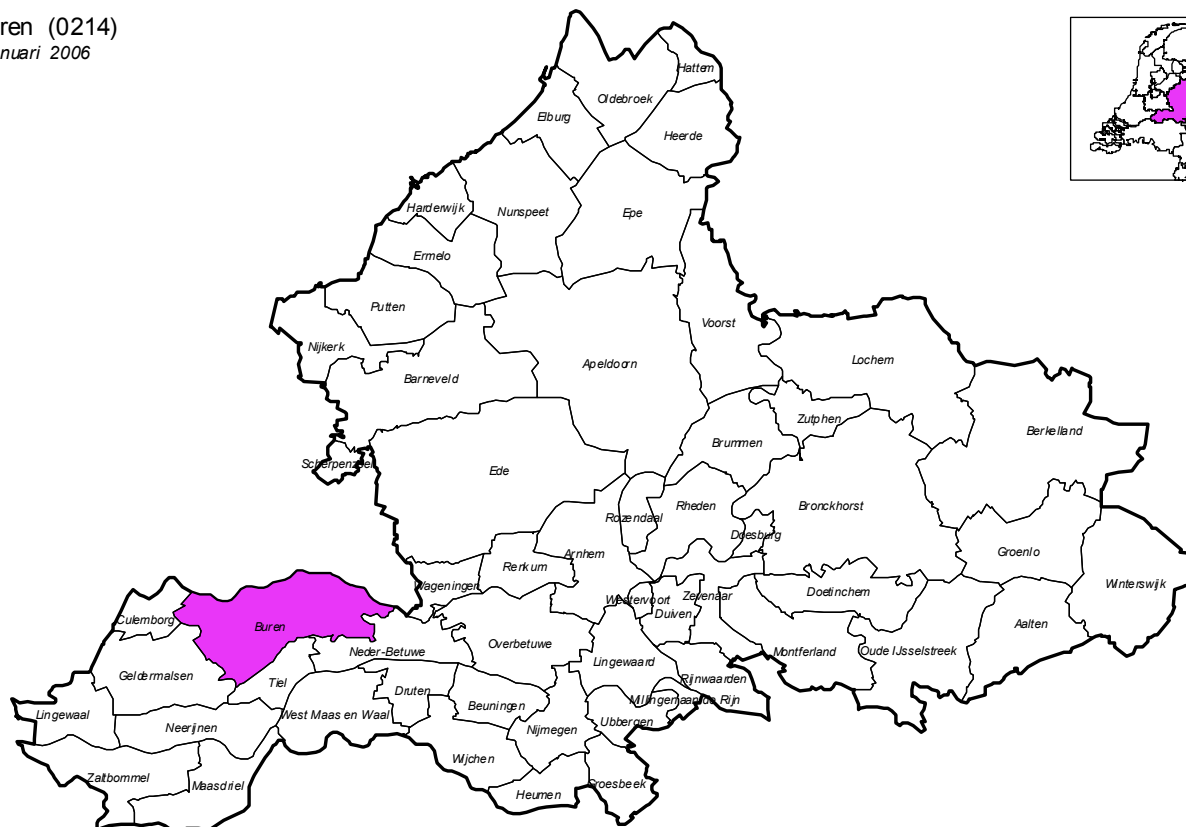


Samenvoeging en herindeling

Het aantal kleine gemeenten daalt gestaag. In 1966 waren er nog twaalf gemeenten met minder dan 500 inwoners. Anno 2006 zijn zulke kleine gemeenten verdwenen. Door de strenge eisen aan gemeentelijke taken is juist voor de kleinere gemeenten de toekomst onzeker. Enkele hebben al het initiatief genomen voor een vrijwillige samenvoeging. In 2007 komt het aantal gemeenten op 443 door gemeentelijke herindelingen in Noord- en Zuid-Holland en Limburg.

8.3 Ligging in de provincie

Buren (0214)
1 januari 2006



Tabel 8.1
Gebieden in Nederland, 2006

Code	Gebied/regio	Naam
<i>Standaard regionale indelingen:</i>		
02	Landsdeel	Oost-Nederland
25	Provincie	Gelderland
16	COROP-gebied	Zuidwest-Gelderland
00	Stadsgewest	Geen stadsgewest
00	Grootstedelijke agglomeratie	Geen grootstedelijke agglomeratie
<i>Thematische regionale indelingen:</i>		
05	Arrondissement	Arnhem
48	Brandweergebied	Gelderland-Zuid
1600	COROP-plusgebied	Zuidwest-Gelderland
160	COROP-subgebied	Zuidwest-Gelderland
037	Economisch-geografisch gebied	Oostelijke Betuwe
20	GGD-gebied	GGD Rivierenland
2505	Landbouwgebied	Veluwezoom en Betuwe
10	Landbouwgebied (groep)	Rivierengebied
NL2	NUTS1-gebied	Oost-Nederland
NL22	NUTS2-gebied	Gelderland
NL224	NUTS3-gebied	Zuidwest-Gelderland
08	Politieregio	Gelderland-Zuid
02	Ressort	Arnhem
14	RPA-gebied	Rivierenland
09	Toeristengebied	Gelders Rivierengebied
15	Wgr-samenwerkingsgebied	Rivierenland

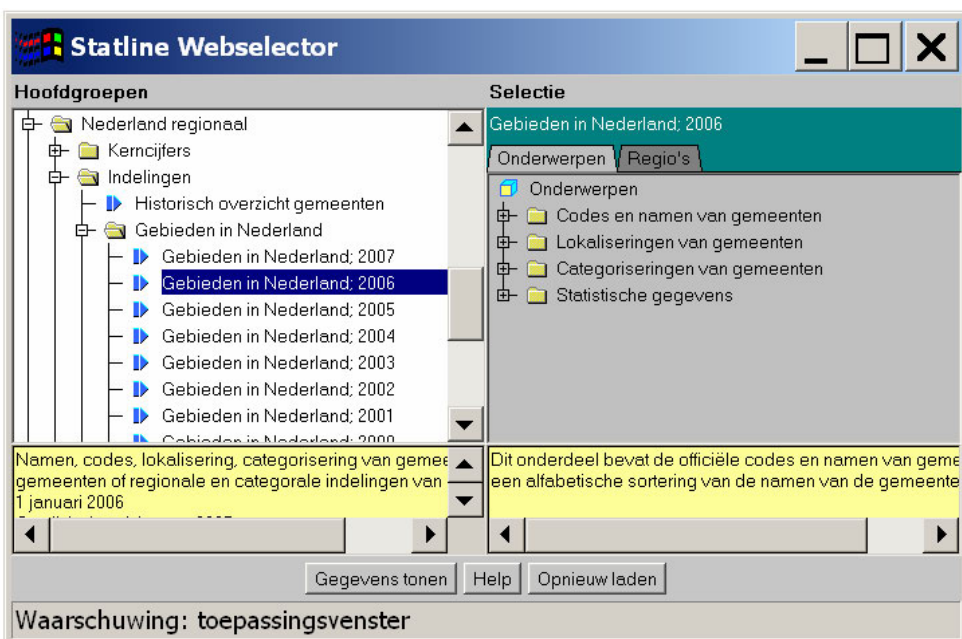
In tabel 8.1 is een onderscheid gemaakt in standaard en thematische regionale indelingen. De gebieden/regio's waartoe een gemeente behoort, vindt u in deze tabel. In vrijwel alle regionale publicaties hanteert het CBS de standaard regionale indelingen. Daarnaast is er een aantal thematische regionale indelingen. Deze behoren bij een specifiek onderwerp. Alle gemeentelijke gegevens zijn optelbaar naar alle indelingen. Dit kan met behulp van de StatLine-publicatie 'Gebieden in Nederland'.

8.2 StatLine-publicatie 'Gebieden in Nederland'

Nederland kent een groot aantal regionale indelingen. Naast de standaardindelingen zoals gemeenten en provincies telt ons land nog tal van andere gebieden of regio's. Voorbeelden zijn: arrondissementen, brandweergebieden, politieregio's, landbouwgebieden. Of er in de naamgeving sprake is van een gebied of een regio hangt af van het betreffende (beleids)veld.

In StatLine zijn publicaties te vinden waarin een relatie wordt gelegd tussen de gemeentelijke indeling en diverse andere indelingen van het Nederlands grondgebied. Ter illustratie is in figuur 8.4 de publicatie 'Gebieden in Nederland 2006' geselecteerd. In het rechterdeel van 'de webselector' (zie hoofdstuk 10) ziet u vervolgens een overzicht van de onderwerpen in deze publicatie. Naast de officiële code en naam van de gemeente, bevat de publicatie het onderdeel 'Lokalisering'. Met dit onderdeel kan worden nagegaan in welke gebieden of regio's een gemeente is gelegen (gelokaliseerd).

8.4 Gebieden in Nederland in StatLine

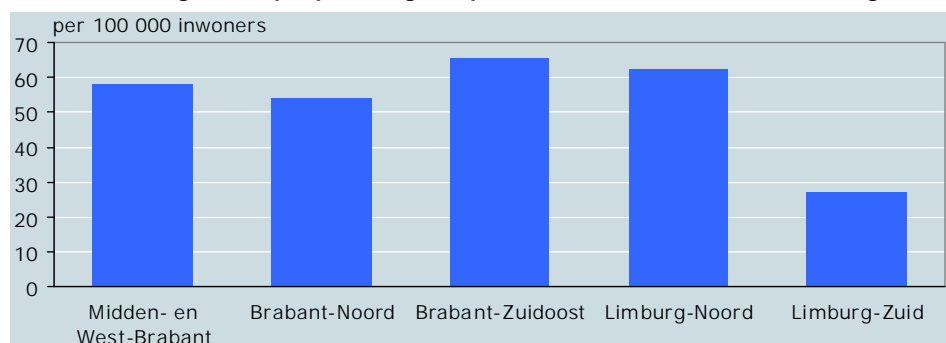


In hoofdstuk 10 wordt een uitleg gegeven hoe u de onderwerpen uit een StatLine-publicatie zoals 'Gebieden in Nederland' kunt raadplegen, bewerken of opslaan. In StatLine vindt u ook de meest recente gegevens over gebieden in Nederland.

Voorbeeld gebruik 'Gebieden in Nederland'

Onderstaande grafiek en gegevens zijn niet direct beschikbaar in StatLine. Toch kunnen de beschikbare gemeentelijke cijfers over de verkeersongevallen eenvoudig worden opgeteld tot politieregio's.

8.5 Verkeersongevallen per politieregio in provincies Noord-Brabant en Limburg, 2006



De StatLine-tabel 'Regionale Kerncijfers Nederland' bevat uitkomsten over de verkeersongevallen en inwoners per afzonderlijke gemeente. In 'Gebieden in Nederland 2006' is weergegeven aan welke van deze vijf (van de in totaal 25) politieregio's de gemeenten toebehoren. Hieronder een voorbeeld voor vijf in deze politieregio's gelegen gemeenten.

8.6 Verkeersongevallen per gemeente en gemeente per politieregio

Regionale Kerncijfers Nederland				Gebieden in Nederland 2006	
sleep hierheen om in laag te brengen				sleep hierheen om in laag te brengen	
	Onderwerpen	Bevolking	Verkeer en vervoer	Onderwerpen	Lokaliseringen van gemeenten
		Inwoners op 1 januari	Verkeersongevallen		Landelijk dekkende gebieden
			Verkeersongevallen		Politieregio's
Regio's :	Perioden	aantal			Naam
Eindhoven	2006	209 172	135	Eindhoven	Brabant-Zuidoost
's-Hertogenbosch	2006	134 717	71	's-Hertogenbosch	Brabant-Noord
Maastricht	2006	120 175	35	Maastricht	Limburg-Zuid
Tilburg	2006	200 380	118	Tilburg	Midden- en West-Brabant
Venlo	2006	92 052	73	Venlo	Limburg-Noord

Door koppeling van beide reeksen kunnen uitkomsten over verkeersongevallen per politieregio worden samengesteld. Voor het koppelen van gegevens kan gebruik worden gemaakt van bijvoorbeeld Access. De uiteindelijke uitkomsten kunnen worden verkregen door bijvoorbeeld gebruik te maken van de functie 'draaitabel' in Excel.

	A	B	C	D	E	F
1	Paginavelden hier neerzetten					
2						
3	Politieregio: code en naam	Gegevens	Totaal			
42	20 Midden- en West-Brabant	Som van Verkeersongevallen	620			
43		Som van Inwoners	1059890			
44	21 Brabant-Noord	Som van Verkeersongevallen	341			
45		Som van Inwoners	628405			
46	22 Brabant-Zuidoost	Som van Verkeersongevallen	478			
47		Som van Inwoners	727651			
48	23 Limburg-Noord	Som van Verkeersongevallen	320			
49		Som van Inwoners	512587			
50	24 Limburg-Zuid	Som van Verkeersongevallen	170			
51		Som van Inwoners	619351			

Lijst met draaitabelvelden: X

Sleep de gewenste items naar het draaitabelrapport

- Inwoners
- Verkeersongevallen
- Politieregio: code en naam

Het is niet altijd mogelijk om gemeentelijke cijfers op te tellen tot totalen voor een bepaald gebied. Bij sommige onderwerpen ontbreken voor een aantal gemeenten cijfers om redenen van statistische betrouwbaarheid, geheimhouding of niet aanwezig zijn van gegevens in het basismateriaal (non-respons).

9. Kerncijfers wijken en buurten

Indeling in wijken en buurten

De onderverdeling van gemeenten in wijken en buurten dateert van de volkstelling in 1947. De 458 gemeenten in 2006 bestonden uit 2 503 wijken en 11 352 buurten. Iedere gemeente heeft minimaal één wijk en iedere wijk is opgebouwd uit minimaal één buurt. Buurten vormen het laagste regionale niveau.

De indeling naar wijken en buurten wordt gemaakt door de gemeenten, aansluitend op hun wensen voor beleidsvorming. Voor de vergelijkbaarheid van buurten worden zij zo mogelijk afgebakend volgens landelijke richtlijnen. Voor woongebieden worden buurten zoveel mogelijk naar homogene bebouwing ingedeeld, voor zover het aantal inwoners niet te hoog wordt. Voor werkgebieden en grotere recreatiegebieden wordt een maximum aan de oppervlakte nagestreefd. Voor de indeling van gebieden met verspreide bebouwing vormen lokale inzichten het uitgangspunt. Overigens loopt de indeling naar wijken en buurten niet altijd gelijk met postcodegebieden.

Een woongebied of landelijk gebied wordt dus volgens verschillende richtlijnen ingedeeld naar wijken en buurten. Zo zijn er stedelijke gemeenten met een historische stadskern binnen de grenzen. De bebouwing binnen deze steden bepaalt voor een belangrijk deel de indeling in wijken en buurten. Een voorbeeld hiervan is de gemeente Amersfoort in de provincie Utrecht.

9.1 Amersfoort, 1 januari 2006



Daarnaast zijn er landelijke gemeenten met kleine woonkernen die omringd worden door agrarisch gebied. De woonkernen vormen dan buurteilandjes. Het omliggende landelijk gebied wordt naar lokale inzichten ingedeeld. Een voorbeeld hiervan is de gemeente Aa en Hunze in de provincie Drenthe.

9.2 Aa en Hunze, 1 januari 2006



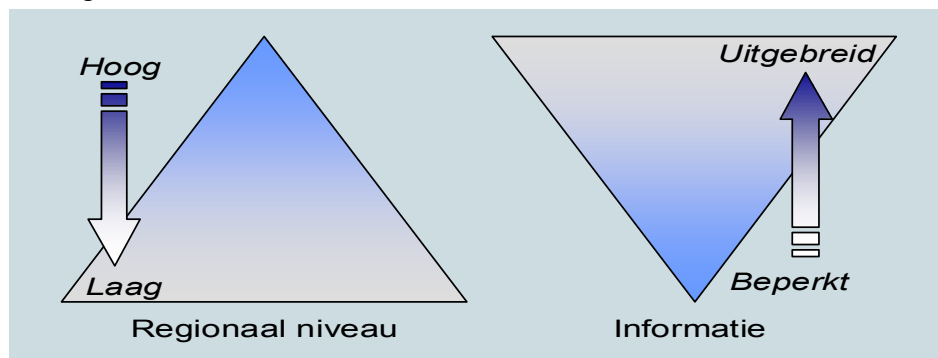
Combinaties van bovenstaande onderverdelingen zijn ook mogelijk. De ruimte kan ook meer planmatig worden ingericht. Hierbij kan worden gedacht aan een gemeente als Noordoostpolder en de Flevolandse gemeenten in het algemeen.

Aan elk gebied is een unieke code toegekend van acht posities. De wijk- en buurtcode is opgebouwd uit een gemeentecode van vier posities, een wijkcode van twee posities en een buurtcode van twee posities. De overzichtskaart op pagina 40 geeft inzicht in de ligging en de omvang van de buurten. Ook is een kaart opgenomen van de bevolkingsdichtheid en van het relatieve arbeidsongeschiktheidsniveau per buurt. Deze thematische kaarten zijn weggelaten bij die gemeenten waar het aantal buurten of het aantal klassen te klein is voor een zinvolle weergave. De buurtkaart laat zien of een fenomeen gelijkmatig is verdeeld over de buurten van een gemeente.

Beschikbaarheid uitkomsten wijken en buurten

Met de publicatie kerncijfers wijken en buurten is het mogelijk buurten onderling te typeren en te vergelijken. In tabellen 9.1 tot en met 9.5 wordt een selectie gepresenteerd uit de gegevens beschikbaar in StatLine. Om redenen van betrouwbaarheid en geheimhouding kunnen cijfers ontbreken als ze op onvoldoende waarnemingen berusten. Dit is met een . (punt) aangegeven. De beschikbaarheid van uitkomsten is op buurtniveau beperkter dan op hogere regionale niveaus. Schematisch kan dit als volgt worden weergegeven.

9.3 Regionale statistieken en beschikbaarheid



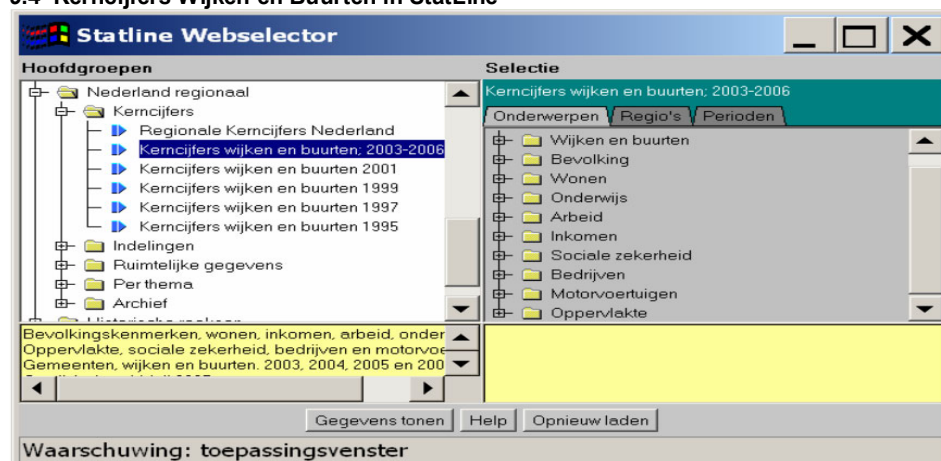
De top van de linker driehoek heeft betrekking op Nederland als geheel, de onderkant op de vele buurten die ons land telt. Het veld binnen deze driehoek wordt begrensd door de verschillende gebiedsindelingen, uiteenlopend van landsdeel tot buurt. De hoeveelheid beschikbare informatie is omgekeerd evenredig met het aantal gebieden. Op nationaal en hoog-regionaal niveau is er een uitgebreide beschikbaarheid van informatie. Denk hierbij aan uitkomsten over het consumentenprijsindexcijfer of de internationale handel. Het "niveau Nederland" kan hier worden gebruikt als een eenheid in internationaal vergelijkende studies.

Betrouwbare uitkomsten over (wijken en) buurten kunnen alleen worden samengesteld uit onderzoeken met voldoende grote steekproeven of registraties. Zo zijn er gegevens uit de gemeentelijke basisadministratie persoonsgegevens (GBA) voor het aantal inwoners naar geslacht, leeftijd en herkomst. En er zijn gegevens opgenomen uit de registraties van uitkeringen en motorvoertuigen. Van steekproeven zijn er uitsluitend gegevens opgenomen uit het zeer uitgebreide regionaal inkomensonderzoek. Enquêtes die bij het steekproefontwerp geen rekening (kunnen) houden met representativiteit over buurten, worden niet opgenomen, evenals uitkomsten van enquêtes die enkel op lokaal niveau worden afgenomen.

Kerncijfers Wijken en Buurten in StatLine

In StatLine zijn nu wijk- en buurtgegevens te vinden over de thema's bevolking, wonen, onderwijs, arbeid, inkomen, sociale zekerheid, bedrijven, motorvoertuigen en oppervlakte.

9.4 Kerncijfers Wijken en Buurten in StatLine



Er zijn StatLine-publicaties met wijk- en buurtgegevens vanaf 1995 (tweejaarlijks) en vanaf 2003 (jaarlijks). Ter illustratie is in figuur 9.4 de publicatie 'Kerncijfers wijken en buurten 2003-2006' geselecteerd. In het rechterdeel van het schema ziet u vervolgens een overzicht van de onderwerpen in deze publicatie. Een voorbeeld van enkele uitkomsten vindt u in de tabellen 9.1 tot en met 9.5 van deze Gemeente Op Maat. In hoofdstuk 10 wordt een uitleg gegeven hoe u de onderwerpen uit een StatLine-publicatie zoals de Kerncijfers wijken en buurten kunt raadplegen, bewerken of opslaan. In StatLine vindt u ook de meest recente gegevens over wijken en buurten.

CBS-buurtgegevens raadplegen via Google Earth

Sinds kort is het op de CBS-website mogelijk om de buurtcijfers ook via Google Earth te bekijken. In hoofdstuk 8 werd al beschreven dat de afgelopen decennia vooral het aantal kleine gemeenten gestaag daalt. Hierdoor zijn de gemeenten in oppervlakte steeds groter geworden. Als gevolg daarvan neemt de vraag naar informatie op wijk- en buurtniveau toe. Wat vroeger namelijk aparte gemeenten waren, zijn nu wijken of buurten geworden in grotere gemeenten.

Binnen gemeenten kunnen grote verschillen bestaan tussen de verschillende wijken en buurten. Zo bedroeg in 2006 de bevolkingsdichtheid in Emmen gemiddeld 322 inwoners per vierkante kilometer. Binnen deze gemeente varieerde dit echter tussen 1 inwoner per vierkante kilometer in de buurt Delftlanden en 3,9 duizend inwoners per vierkante kilometer in de buurt Bargerres.

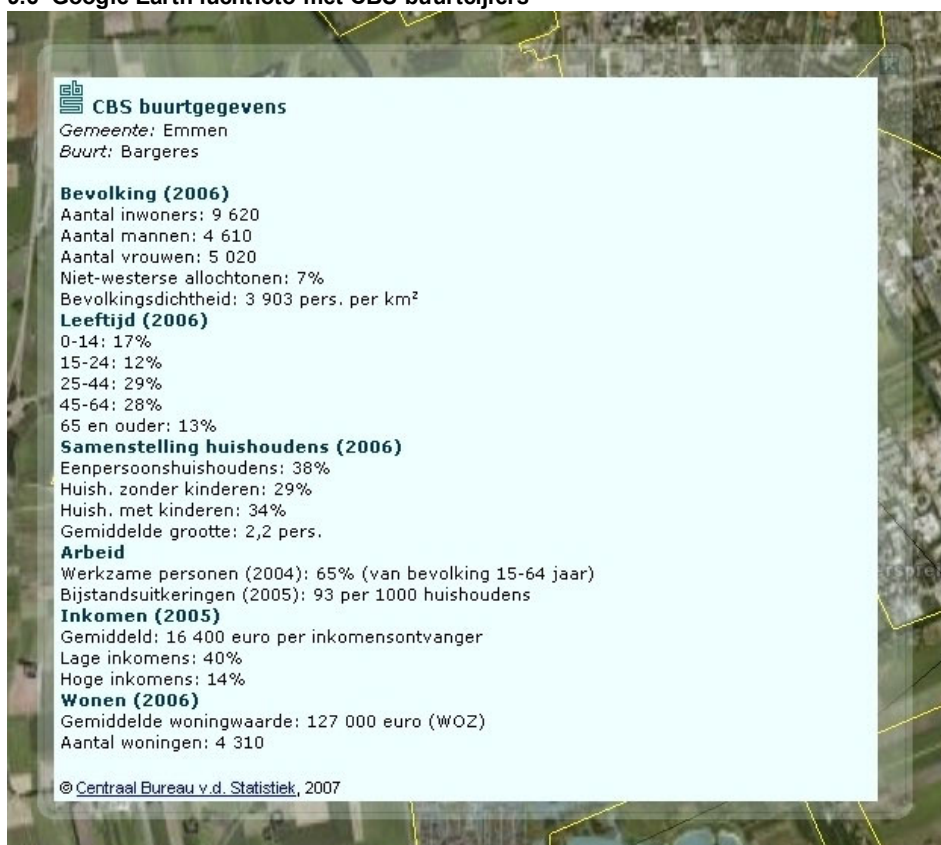
Op een luchtfoto is duidelijk zichtbaar welke delen van Emmen dichter bevolkt zijn dan andere. De CBS-kaartlaag in Google Earth kan echter laten zien hoe hoog de bevolkingsdichtheid in de verschillende buurten in Emmen exact is.

9.5 Google Earth luchtfoto met CBS-buurtgrenzen



In iedere buurt is de buurtnaam en een CBS-logo gegeven. Wanneer u klikt op de naam/het logo van de buurt waarover u informatie wenst, verschijnt er een ballon met cijfers over deze buurt (figuur 9.6). Naast de bevolkingsdichtheid bevat de Google Earth toepassing ook nog enkele andere gegevens op buurtniveau, zoals het aantal inwoners, de samenstelling van de huishoudens, het gemiddeld inkomen en de gemiddelde woningwaarde. Het volledige overzicht met buurtgegevens vindt u in de Kerncijfers Wijken en Buurten in StatLine.

9.6 Google Earth luchtfoto met CBS-buurtcijfers



De luchtfoto's en CBS-buurtgrenzen worden uitsluitend getoond als u Google Earth versie 4.1 of hoger heeft geïnstalleerd.

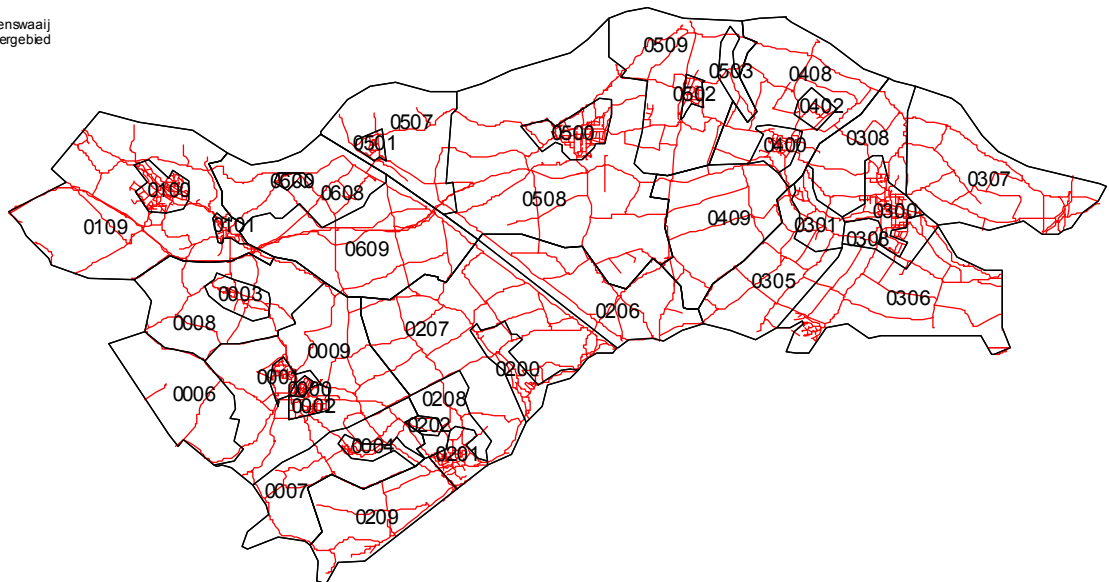
Buurtten

1 januari 2006

Buren (0214)

verharde wegen

- 0000 Buren-Oude Kern
- 0001 Buren Appelenboomgaard
- 0002 Buren Tielseweg
- 0003 Asch
- 0004 Erichem
- 0006 Verspreide huizen poldergebied Buurmalsen
- 0007 Verspreide huizen Erichem
- 0008 Verspreide huizen Asch
- 0009 Verspreide huizen Buren
- 0100 Beusichem
- 0101 Zoelmond
- 0109 Verspreide huizen Beusichem en Zoelmond
- 0200 Zoelen
- 0201 Kerk Avezaath
- 0202 De Woerd
- 0206 Verspreide huizen ten oosten van kanaal
- 0207 Verspreide huizen Zoelen
- 0208 Verspreide huizen Kerk Avezaath
- 0209 Verspreide huizen Kapel Avezaath
- 0300 Lienden
- 0301 Ommeren met Den Eng
- 0305 Ommerveld en verspreide huizen polder Meerten
- 0306 Verspreide huizen Aalst Leutes polder Aalst
- 0307 Verspreide huizen De Mars en Marsdijk
- 0308 Verspreide huizen Lienden
- 0400 Ingen
- 0402 Klinkenberg
- 0408 Verspreide huizen Klinkenberg
- 0409 Verspreide huizenmerenveld en Zwartepaard
- 0500 Maurik
- 0501 Rijswijk
- 0502 Eck en Wiel
- 0503 Ganzet
- 0507 Verspreide huizen Rijswijk
- 0508 Verspreide huizen Maurik
- 0509 Verspreide huizen Eck en Wiel
- 0600 Ravenswaaij
- 0608 Verspreide huizen Ravenswaaij
- 0609 Verspreide huizen poldergebied



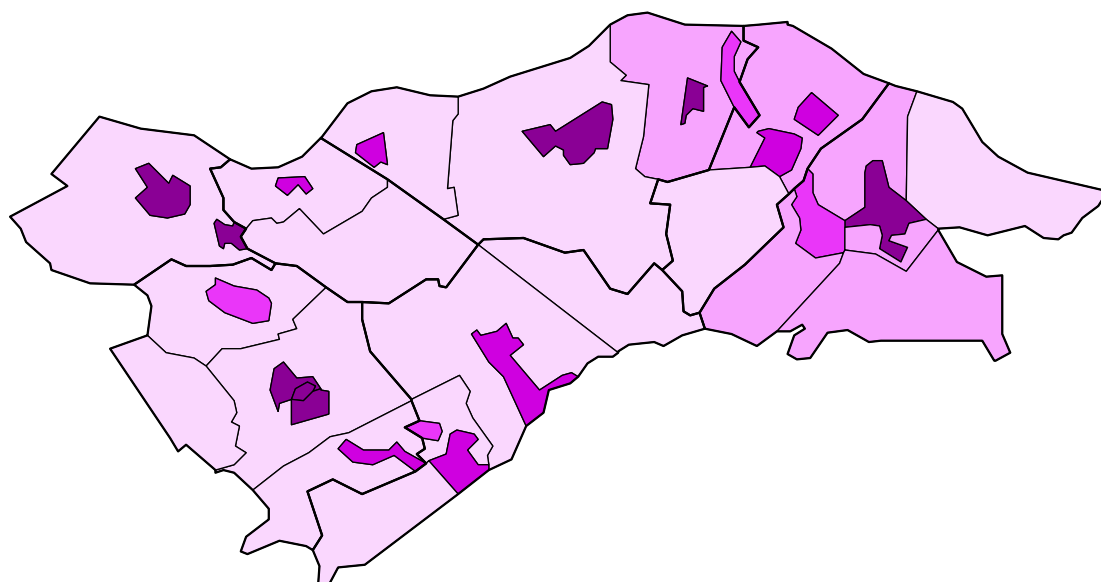
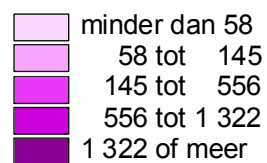
0 1 2 Kilometers



Aantal inwoners per km² land

1 januari 2006

Buren (0214)



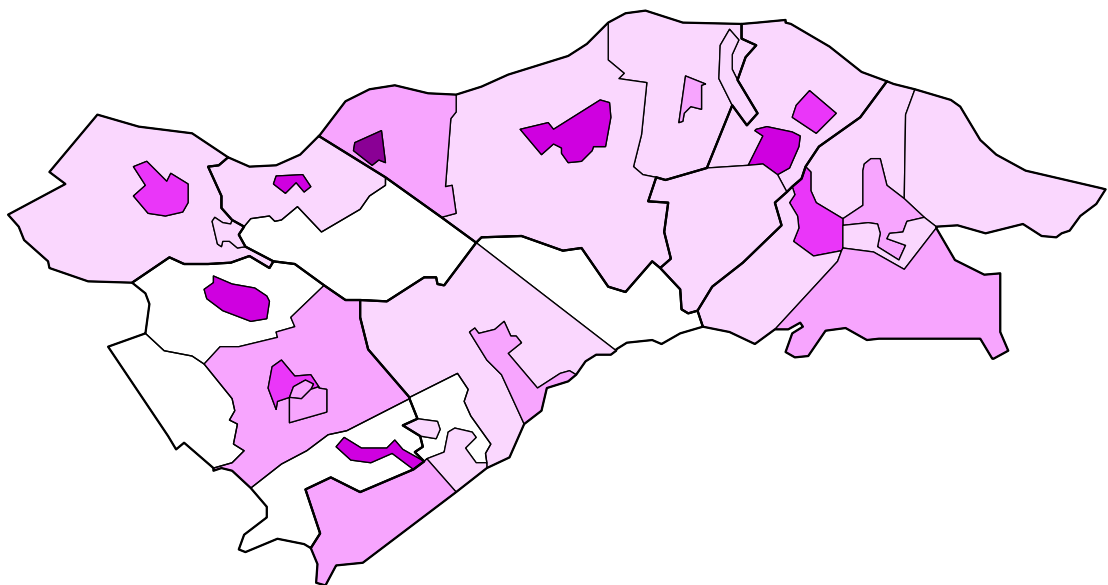
0 1 2 Kilometers



ABW en WWB-uitkeringen per 1 000 huishoudens

Aantal uitkeringen op 31 maart 2006, huishoudens op 1 januari 2006

Buren (0214)



0 1 2 Kilometers



Tabel 9.1

Bevolking naar geslacht en leeftijd, 2006

Wijk- en buurtindeling		Inwoners			Leeftijdsklasse				
		totaal	mannen	vrouwen	0 tot 15	15 tot 25	25 tot 45	45 tot 65	65 of ouder
code	naam	aantal	aantal	aantal	%	%	%	%	%
0214	Buren	25 580	12 800	12 790	19	11	28	30	12
021400	Wijk 00 Buren	3 480	1 690	1 790	18	11	27	30	13
02140000	Buren-Oude Kern	500	240	260	21	10	25	33	11
02140001	Buren Appelenboomgaard	980	460	520	18	10	30	24	18
02140002	Buren Tielseweg	790	380	410	18	11	28	31	12
02140003	Asch	320	160	160	18	13	28	34	7
02140004	Erichem	420	210	210	18	15	20	34	13
02140006	Verspr.h. poldergebied Buurmalsen	80	40	40	15	21	24	35	5
02140007	Verspreide huizen Erichem	110	50	60	22	6	33	30	8
02140008	Verspreide huizen Asch	80	40	40	23	14	21	31	11
02140009	Verspreide huizen Buren	200	100	90	18	11	24	31	16
021401	Wijk 01 Beusichem	3 650	1 860	1 800	20	11	28	30	11
02140100	Beusichem	2 580	1 290	1 280	20	11	29	30	11
02140101	Zoelmond	560	300	260	20	8	30	29	13
02140109	Verspr.h. Beusichem en Zoelmond	520	260	250	21	13	23	34	9
021402	Wijk 02 Zoelen	3 060	1 540	1 520	19	10	26	33	13
02140200	Zoelen	1 080	550	520	17	9	25	35	13
02140201	Kerk Avezaath	1 180	580	610	19	9	26	32	14
02140202	De Woerd	140	70	70	13	12	22	34	19
02140206	Verspr.h. ten O. van kanaal	80	40	40	15	12	36	34	2
02140207	Verspreide huizen Zoelen	320	160	150	21	12	29	27	11
02140208	Verspreide huizen Kerk Avezaath	60	30	30	24	5	25	36	10
02140209	Verspreide huizen Kapel Avezaath	210	100	110	21	12	26	32	10
021403	Wijk 03 Lienden	6 220	3 130	3 080	22	12	29	27	11
02140300	Lienden	3 590	1 790	1 800	21	13	28	26	13
02140301	Ommeren met Den Eng	460	240	220	20	13	26	31	11
02140305	Ommerveld en verspr.h. polder Meerten	310	150	160	29	9	27	28	7
02140306	Verspr.h. Aalst Leutes polder Aalst	1 060	540	520	21	7	32	32	8
02140307	Verspr.h. De Mars en Marsdijk	260	140	130	21	11	27	29	12
02140308	Verspreide huizen Lienden	540	270	270	25	13	28	24	10
021404	Wijk 04 Ingen	2 090	1 040	1 040	19	11	28	30	13
02140400	Ingen	990	490	500	20	11	28	29	13
02140402	Klinkenberg	420	210	210	16	10	30	31	14
02140408	Verspreide huizen Klinkenberg	520	260	260	18	11	25	34	11
02140409	Verspr.h.merenveld en Zwartepaard	150	80	80	25	7	36	19	13
021405	Wijk 05 Maurik	6 560	3 270	3 300	18	10	27	31	14
02140500	Maurik	3 300	1 630	1 670	18	9	29	29	15
02140501	Rijswijk	360	180	180	16	12	29	31	12
02140502	Eck en Wiel	930	450	470	20	9	26	30	16
02140503	Ganzert	210	100	110	20	9	25	35	12
02140507	Verspreide huizen Rijswijk	190	100	90	16	8	22	39	16
02140508	Verspreide huizen Maurik	800	410	380	16	12	27	34	11
02140509	Verspreide huizen Eck en Wiel	780	400	380	20	9	26	36	9
021406	Wijk 06 Ravenswaaij	520	260	260	20	9	25	33	13
02140600	Ravenswaaij	190	100	90	20	11	25	31	13
02140608	Verspreide huizen Ravenswaaij	220	100	110	20	10	24	36	10
02140609	Verspreide huizen poldergebied	110	60	50	19	5	27	31	17

Tabel 9.2

Allochtonen naar herkomstgroepering, bevolkingsdichtheid, stedelijkheid en omgevingsadressendichtheid, 2006

Wijk- en buurtindeling		Niet-westerse allochtonen							Bevolkingsdichtheid	Stedelijkheid	OAD
		Westerse allochtonen	to-taal	Ma-rokko	Ned. Antillen /Aruba	Suri-name	Tur-kije	overig			
code	naam	%	%	%	%	%	%	%	aantal	code	aantal
0214	Buren	4	1	0	0	0	0	1	190	5	236
021400	Wijk 00 Buren	4	1	0	0	0	0	1	140	5	206
02140000	Buren-Oude Kern	7	1	x	x	x	x	x	4 050	5	317
02140001	Buren Appelenboomgaard	4	1	0	0	0	0	1	2 180	5	244
02140002	Buren Tielseweg	5	2	0	0	0	0	2	1 873	5	241
02140003	Asch	5	1	x	x	x	x	x	372	5	61
02140004	Erichem	4	2	x	x	x	x	x	771	5	84
02140006	Verspr.h. poldergebied Buurmalsen	3	0	x	x	x	x	x	18	5	81
02140007	Verspreide huizen Erichem	1	0	x	x	x	x	x	24	5	62
02140008	Verspreide huizen Asch	1	1	x	x	x	x	x	15	5	30
02140009	Verspreide huizen Buren	4	0	x	x	x	x	x	23	5	137
021401	Wijk 01 Beusichem	6	2	0	0	0	0	1	311	5	284
02140100	Beusichem	7	2	0	0	0	0	1	2 831	5	337
02140101	Zoelmond	5	0	x	x	x	x	x	1 896	5	100
02140109	Verspr.h. Beusichem en Zoelmond	4	1	x	x	x	x	x	49	5	208
021402	Wijk 02 Zoelen	5	1	0	0	0	0	1	133	5	126
02140200	Zoelen	5	2	0	0	1	0	1	788	5	112
02140201	Kerk Avezaath	5	1	0	0	0	0	0	1 310	5	176
02140202	De Woerd	3	0	x	x	x	x	x	555	5	136
02140206	Verspr.h. ten O. van kanaal	9	0	x	x	x	x	x	19	5	13
02140207	Verspreide huizen Zoelen	4	1	x	x	x	x	x	29	5	77
02140208	Verspreide huizen Kerk Avezaath	5	0	x	x	x	x	x	38	5	76
02140209	Verspreide huizen Kapel Avezaath	1	0	x	x	x	x	x	50	5	37
021403	Wijk 03 Lienden	3	1	0	0	0	0	1	253	5	289
02140300	Lienden	3	1	0	0	0	0	1	2 417	5	403
02140301	Ommeren met Den Eng	4	1	x	x	x	x	x	382	5	102
02140305	Ommerveld en verspr.h. polder Meerten	3	0	x	x	x	x	x	79	5	43
02140306	Verspr.h. Aalst Leutes polder Aalst	6	2	1	0	1	0	1	144	5	105
02140307	Verspr.h. De Mars en Marsdijk	3	0	x	x	x	x	x	42	5	113
02140308	Verspreide huizen Lienden	3	1	x	x	x	x	x	123	5	217
021404	Wijk 04 Ingen	4	1	0	0	0	0	0	168	5	139
02140400	Ingen	3	2	0	0	0	0	1	1 321	5	172
02140402	Klinkenberg	4	0	x	x	x	x	x	938	5	111
02140408	Verspreide huizen Klinkenberg	3	1	x	x	x	x	x	96	5	120
02140409	Verspr.h.merenveld en Zwartepaard	7	0	x	x	x	x	x	27	5	29
021405	Wijk 05 Maurik	5	1	0	0	0	0	1	245	5	269
02140500	Maurik	5	1	0	0	0	0	1	2 495	5	405
02140501	Rijswijk	5	1	x	x	x	x	x	1 204	5	62
02140502	Eck en Wiel	5	1	0	0	1	0	0	2 951	5	171
02140503	Ganzert	6	0	x	x	x	x	x	289	5	135
02140507	Verspreide huizen Rijswijk	3	1	x	x	x	x	x	49	5	34
02140508	Verspreide huizen Maurik	4	1	x	x	x	x	x	57	5	151
02140509	Verspreide huizen Eck en Wiel	4	1	x	x	x	x	x	122	5	108
021406	Wijk 06 Ravenswaaij	4	0	x	x	x	x	x	47	5	38
02140600	Ravenswaaij	4	0	x	x	x	x	x	1 020	5	40
02140608	Verspreide huizen Ravenswaaij	4	0	x	x	x	x	x	57	5	43
02140609	Verspreide huizen poldergebied	4	0	x	x	x	x	x	16	5	24

Tabel 9.3

Particuliere huishoudens en uitkeringen ABW/WWB, 2006

Wijk- en buurtindeling		Particuliere huishoudens					Uitkeringen ABW/WWB	
		totaal	gemiddelde grootte	eenpersoons	zonder kinderen	met kinderen	totaal	per 1 000 huishoudens
code	naam	aantal	aantal	%	%	%	aantal	aantal
0214	Buren	9 820	2,6	21	35	43	130	13
021400	Wijk 00 Buren	1 350	2,5	23	34	42	20	17
02140000	Buren-Oude Kern	190	2,6	24	34	43	0	10
02140001	Buren Appelenboomgaard	400	2,4	28	32	39	10	20
02140002	Buren Tielseweg	310	2,5	21	39	40	0	13
02140003	Asch	130	2,5	23	32	45	0	23
02140004	Erichem	150	2,7	18	36	46	0	26
02140006	Verspr.h. poldergebied Buurmalsen	20	3,1	12	33	54	x	x
02140007	Verspreide huizen Erichem	40	3,0	14	38	49	x	x
02140008	Verspreide huizen Asch	30	2,8	28	28	45	x	x
02140009	Verspreide huizen Buren	70	2,7	24	32	44	0	14
021401	Wijk 01 Beusichem	1 390	2,6	19	36	45	20	14
02140100	Beusichem	1 000	2,6	20	36	44	20	18
02140101	Zoelmond	220	2,5	18	39	43	0	5
02140109	Verspr.h. Beusichem en Zoelmond	170	3,0	17	27	55	0	0
021402	Wijk 02 Zoelen	1 210	2,5	22	36	42	10	10
02140200	Zoelen	430	2,5	22	36	42	10	14
02140201	Kerk Avezaath	480	2,5	23	37	41	0	5
02140202	De Woerd	50	2,7	14	49	37	0	0
02140206	Verspr.h. ten O. van kanaal	40	2,3	31	31	37	x	x
02140207	Verspreide huizen Zoelen	110	2,8	19	32	50	0	0
02140208	Verspreide huizen Kerk Avezaath	20	2,8	10	52	38	x	x
02140209	Verspreide huizen Kapel Avezaath	80	2,6	26	30	44	0	12
021403	Wijk 03 Lienden	2 260	2,7	20	34	47	20	10
02140300	Lienden	1 340	2,7	23	31	47	10	10
02140301	Ommeren met Den Eng	170	2,6	22	35	43	0	17
02140305	Ommerveld en verspr.h. polder Meerten	100	3,3	9	28	62	0	0
02140306	Verspr.h. Aalst Leutes polder Aalst	380	2,8	11	45	44	0	10
02140307	Verspr.h. De Mars en Marsdijk	90	3,0	15	34	51	0	0
02140308	Verspreide huizen Lienden	180	2,9	24	31	46	0	0
021404	Wijk 04 Ingen	810	2,6	23	33	43	10	15
02140400	Ingen	380	2,6	20	35	44	10	24
02140402	Klinkenberg	180	2,3	28	31	41	0	17
02140408	Verspreide huizen Klinkenberg	200	2,7	26	33	41	0	0
02140409	Verspr.h.merenveld en Zwartepaard	50	2,9	17	28	56	0	0
021405	Wijk 05 Maurik	2 600	2,5	22	37	41	40	17
02140500	Maurik	1 300	2,5	21	37	42	30	25
02140501	Rijswijk	150	2,4	25	36	39	10	33
02140502	Eck en Wiel	380	2,4	24	39	38	0	10
02140503	Ganzert	80	2,8	13	34	53	0	0
02140507	Verspreide huizen Rijswijk	70	2,6	15	49	36	0	14
02140508	Verspreide huizen Maurik	330	2,4	25	37	38	0	5
02140509	Verspreide huizen Eck en Wiel	290	2,7	20	36	44	0	5
021406	Wijk 06 Ravenswaaij	190	2,7	22	32	46	0	10
02140600	Ravenswaaij	70	2,5	28	24	47	0	27
02140608	Verspreide huizen Ravenswaaij	70	2,9	15	35	50	0	0
02140609	Verspreide huizen poldergebied	40	2,5	24	38	38	x	x

Tabel 9.4

Motorvoertuigen en oppervlakte, 2006

Wijk- en buurtindeling		Motorvoertuigen						Oppervlakte		
		personenauto's				be- drijfs- auto's	motor- twee- wielers	totaal	land	water
		totaal	t.o.v. 2005	per huish.	per km ²					
code	naam	aantal	%	aantal	aantal	aantal	aantal	ha	ha	ha
0214	Buren	12 540	1	1,3	93	2 925	1 220	14 293	13 437	856
021400	Wijk 00 Buren	1 715	-1	1,3	69	500	125	2 500	2 483	17
02140000	Buren-Oude Kern	245	-5	1,3	1 980	15	15	12	12	0
02140001	Buren Appelenboomgaard	440	2	1,1	979	35	15	46	45	1
02140002	Buren Tielseweg	395	2	1,3	937	100	45	43	42	1
02140003	Asch	170	0	1,3	199	50	20	87	87	-
02140004	Erichem	220	3	1,4	406	60	15	55	55	-
02140006	Verspr.h. poldergebied Buurmalsen	35	x	x	x	5	5	413	412	1
02140007	Verspreide huizen Erichem	35	x	x	x	5	0	453	448	5
02140008	Verspreide huizen Asch	20	x	x	x	10	0	524	524	-
02140009	Verspreide huizen Buren	155	-17	2,2	18	220	5	868	857	10
021401	Wijk 01 Beusichem	1 795	2	1,3	153	295	170	1 235	1 176	59
02140100	Beusichem	1 280	3	1,3	1 404	150	115	91	91	-
02140101	Zoelmond	285	3	1,3	958	40	35	30	30	-
02140109	Verspr.h. Beusichem en Zoelmond	230	-5	1,3	22	100	20	1 114	1 055	59
021402	Wijk 02 Zoelen	1 535	1	1,3	67	310	165	2 442	2 306	136
02140200	Zoelen	560	-2	1,3	411	100	75	140	137	3
02140201	Kerk Avezaath	590	3	1,2	653	75	60	90	90	-
02140202	De Woerd	65	3	1,3	271	20	5	24	24	-
02140206	Verspr.h. ten O. van kanaal	40	x	x	x	15	5	519	413	106
02140207	Verspreide huizen Zoelen	165	6	1,5	15	50	20	1 091	1 071	21
02140208	Verspreide huizen Kerk Avezaath	25	x	x	x	15	0	155	155	-
02140209	Verspreide huizen Kapel Avezaath	85	-5	1,0	20	35	5	422	415	6
021403	Wijk 03 Lienden	2 945	1	1,3	120	655	280	2 640	2 454	186
02140300	Lienden	1 655	0	1,2	1 113	360	170	148	148	-
02140301	Ommeren met Den Eng	210	7	1,2	175	50	10	120	120	-
02140305	Ommerveld en verspr.h. polder Meerten	155	0	1,6	39	65	10	413	396	17
02140306	Verspr.h. Aalst Leutes polder Aalst	585	6	1,5	79	105	50	774	737	37
02140307	Verspr.h. De Mars en Marsdijk	130	-2	1,5	21	45	20	731	617	113
02140308	Verspreide huizen Lienden	215	-7	1,2	49	30	20	453	435	19
021404	Wijk 04 Ingen	1 070	0	1,3	86	275	130	1 322	1 243	79
02140400	Ingen	465	-2	1,2	622	65	60	75	75	-
02140402	Klinkenberg	185	-21	1,0	413	70	35	45	45	0
02140408	Verspreide huizen Klinkenberg	355	22	1,8	65	100	35	626	548	78
02140409	Verspr.h.merenveld en Zwartepaard	65	-4	1,2	11	40	5	575	575	0
021405	Wijk 05 Maurik	3 225	2	1,2	120	785	330	3 003	2 681	322
02140500	Maurik	1 655	3	1,3	1 252	205	175	132	132	0
02140501	Rijswijk	180	0	1,2	602	25	25	30	30	-
02140502	Eck en Wiel	480	-1	1,3	1 526	60	45	31	31	-
02140503	Ganzert	165	-7	2,2	226	40	15	73	73	-
02140507	Verspreide huizen Rijswijk	100	9	1,3	25	40	10	477	385	92
02140508	Verspreide huizen Maurik	330	4	1,0	24	100	30	1 594	1 389	204
02140509	Verspreide huizen Eck en Wiel	315	1	1,1	49	315	30	666	641	25
021406	Wijk 06 Ravenswaaij	265	2	1,4	24	95	20	1 152	1 095	57
02140600	Ravenswaaij	115	1	1,5	618	45	5	18	18	-
02140608	Verspreide huizen Ravenswaaij	105	5	1,4	28	25	10	422	378	44
02140609	Verspreide huizen poldergebied	45	x	x	x	25	0	712	699	13

Tabel 9.5

Wonen en bedrijfsvestigingen, 2006

Wijk- en buurtindeling		Wonen		Bedrijfsvestigingen (excl. agrarisch)		
		woning- voorraad	gemiddelde woningwaarde	industrie	commerciële dienstverlening	niet-commerciële dienstverlening
code	naam	aantal	1 000 euro	%	%	%
0214	Buren	9 205	276	23	60	18
021400	Wijk 00 Buren	1 340	269	22	61	17
02140000	Buren-Oude Kern	205	344	x	x	x
02140001	Buren Appelenboomgaard	400	201	x	x	x
02140002	Buren Tielseweg	315	223	26	52	22
02140003	Asch	120	335	x	x	x
02140004	Erichem	150	293	x	x	x
02140006	Verspr.h. poldergebied Buurmalsen	25	x	x	x	x
02140007	Verspreide huizen Erichem	40	x	x	x	x
02140008	Verspreide huizen Asch	25	x	x	x	x
02140009	Verspreide huizen Buren	65	x	x	x	x
021401	Wijk 01 Beusichem	1 390	278	24	57	19
02140100	Beusichem	1 005	264	20	61	20
02140101	Zoelmond	225	268	x	x	x
02140109	Verspr.h. Beusichem en Zoelmond	160	386	28	52	20
021402	Wijk 02 Zoelen	1 210	299	22	52	26
02140200	Zoelen	440	296	23	56	21
02140201	Kerk Avezaath	475	279	x	x	x
02140202	De Woerd	55	x	x	x	x
02140206	Verspr.h. ten O. van kanaal	35	x	x	x	x
02140207	Verspreide huizen Zoelen	105	314	x	x	x
02140208	Verspreide huizen Kerk Avezaath	20	x	x	x	x
02140209	Verspreide huizen Kapel Avezaath	75	353	x	x	x
021403	Wijk 03 Lienden	1 960	268	27	59	14
02140300	Lienden	1 345	237	27	57	16
02140301	Ommeren met Den Eng	165	342	x	x	x
02140305	Ommerveld en verspr.h. polder Meerten	95	381	x	x	x
02140306	Verspr.h. Aalst Leutes polder Aalst	105	284	27	66	7
02140307	Verspr.h. De Mars en Marsdijk	85	360	x	x	x
02140308	Verspreide huizen Lienden	165	314	x	x	x
021404	Wijk 04 Ingen	720	292	16	65	19
02140400	Ingen	385	261	17	62	21
02140402	Klinkenberg	135	283	x	x	x
02140408	Verspreide huizen Klinkenberg	155	361	x	x	x
02140409	Verspr.h.merenveld en Zwartepaard	50	x	x	x	x
021405	Wijk 05 Maurik	2 400	264	22	62	16
02140500	Maurik	1 285	234	18	60	22
02140501	Rijswijk	155	237	x	x	x
02140502	Eck en Wiel	390	244	x	x	x
02140503	Ganzert	75	386	x	x	x
02140507	Verspreide huizen Rijswijk	75	327	x	x	x
02140508	Verspreide huizen Maurik	190	367	x	x	x
02140509	Verspreide huizen Eck en Wiel	230	364	19	71	10
021406	Wijk 06 Ravenswaaij	190	348	x	x	x
02140600	Ravenswaaij	75	261	x	x	x
02140608	Verspreide huizen Ravenswaaij	75	435	x	x	x
02140609	Verspreide huizen poldergebied	40	x	x	x	x

10. Gemeentelijke cijfers op de CBS-website

10.1 Databank StatLine

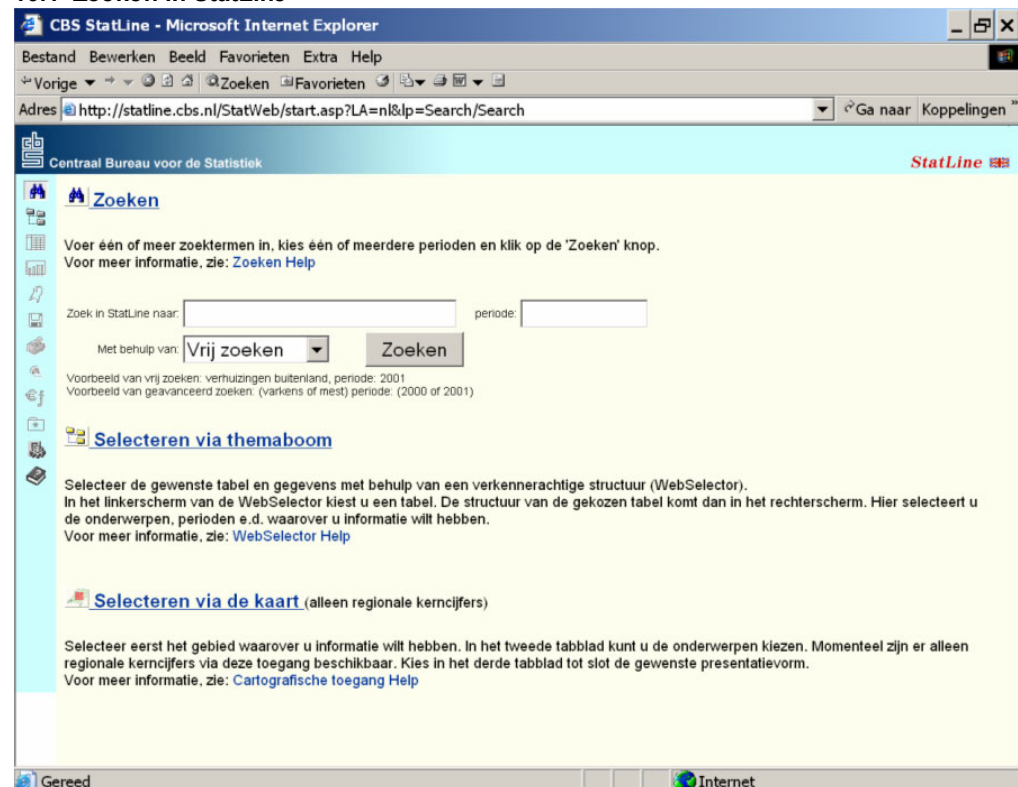
Via de CBS-website kunt u toegang krijgen tot StatLine, de elektronische databank van het CBS. In StatLine vindt u statistische informatie over vele maatschappelijke en economische onderwerpen in de vorm van tabellen, grafieken en kaarten. Deze resultaten kunt u gratis bekijken, printen of opslaan. Naast de mogelijkheid om te zoeken met trefwoorden, kan met behulp van een Webselector een keuze worden gemaakt uit alle publicaties in StatLine. Ten slotte kan een deel van de statistische informatie ook worden benaderd via de kaart.

Opmerking: de website van het CBS is in ontwikkeling. Hierdoor is het mogelijk dat de hieronder getoonde schermvoorbeelden niet meer actueel zijn.

Zoeken in StatLine

In StatLine zijn voor een groot aantal onderwerpen statistische gegevens over Nederlandse gemeenten te vinden. Over de belangrijkste onderwerpen zijn er speciale kerncijfertabellen. Voor het overige zijn er gemeentelijke gegevens als het verantwoord is deze te publiceren. De snelste manier om cijfers te vinden, is als volgt. Ga naar de CBS homepage (www.cbs.nl) en klik op 'StatLine databank'. U krijgt nu een scherm waarin u drie mogelijkheden heeft om StatLine te benaderen.

10.1 Zoeken in StatLine

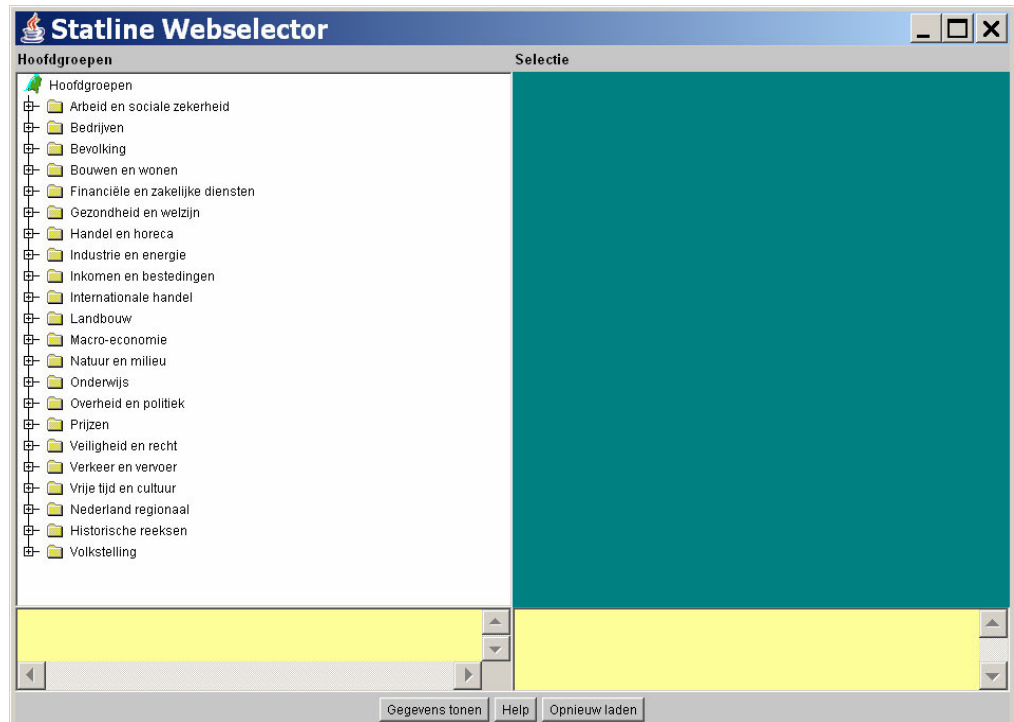


De eerste ingang tot StatLine is zoeken met een trefwoord. Als u een trefwoord intoetst en daarna op 'zoeken' klikt, selecteert een zoekmachine tabellen van StatLine-publicaties waarin het door u gekozen trefwoord voorkomt.

Selecteren via themaboom

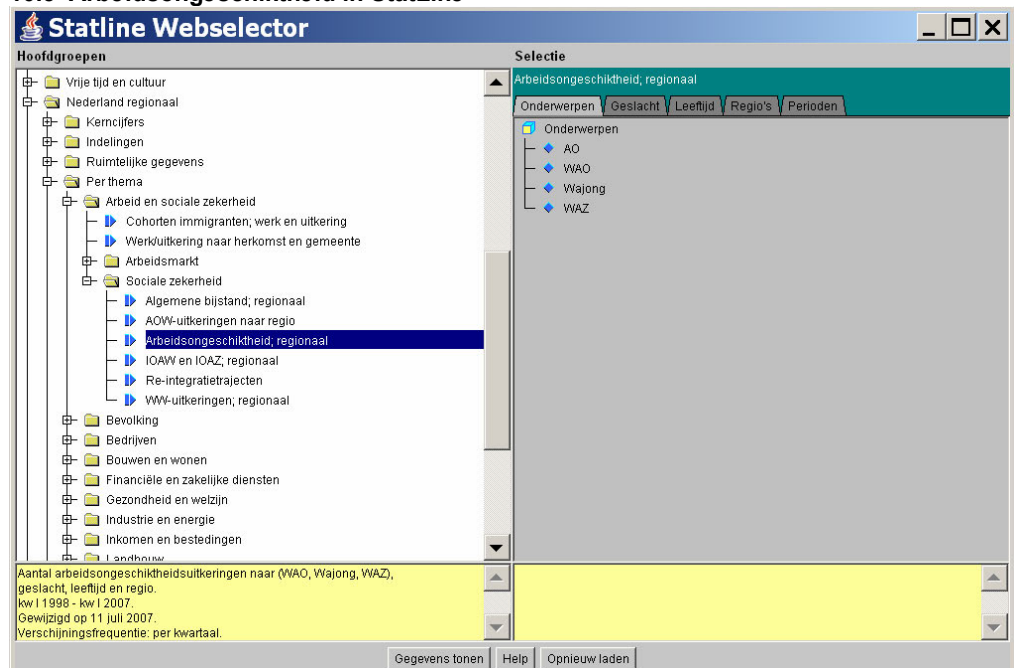
De tweede mogelijkheid is zelf te zoeken in de themaboom, via een soort verkenner. Als u op 'selecteren via themaboom' klikt, krijgt u een scherm met de themastructuur binnen StatLine te zien, de 'StatLine Webselector'.

10.2 StatLine Webselector



U kunt nu snel gemeentelijke gegevens vinden als u klikt op 'Nederland regionaal'. Door op het 'plusje' voor een geel mapje te klikken, krijgt u de onderliggende thema's of publicaties te zien. De StatLine-publicaties zijn te herkennen aan het blauwe pijltje voor de titel. Door bijvoorbeeld op het 'plusje' voor 'Arbeid en sociale zekerheid' te klikken, komt u bij 'Sociale Zekerheid' terecht. Als u nu op 'Sociale Zekerheid' klikt, krijgt u een lijst met publicaties.

10.3 Arbeidsongeschiktheid in StatLine



In de publicaties vindt u informatie over bijvoorbeeld de algemene bijstand en de arbeidsongeschiktheid. De publicatie 'Arbeidsongeschiktheid; regionaal' is ter illustratie geselecteerd in figuur 10.3. In het rechterdeel van het scherm ziet u vervolgens een overzicht van de onderwerpen in deze publicatie. Hier kunt u door de tabbladen 'Onderwerpen', 'Geslacht', 'Regio's', 'Leeftijd' en 'Perioden' te selecteren uw eigen tabel samenstellen. Wanneer u klaar bent met selecteren, klikt u op 'Gegevens tonen' onderaan het scherm en wordt de door u samengestelde tabel op het scherm getoond. Uiteraard kunt u deze tabel afdrukken of opslaan op schijf. Als u op het pictogram met de diskette ('tabel bewaren') links van de tabel klikt, krijgt u de keuze om de tabel op te slaan in Excel-formaat of enig ander

formaat. Via het pictogram met de drie mapjes ('tabel selecteren') links van de tabel kunt u terugkeren naar de Webselector.

Selecteren via de kaart

De derde toegang tot StatLine is selecteren via een klikbare kaart. Hiermee zijn gemeenten rechtstreeks, in de kaart, aan te klikken. Dit is de cartografische toegang van StatLine. U kunt direct via de kaart de gemeentelijke kerncijfers uit *Gemeente Op Maat* benaderen. De cartografische toegang bevat naast gemeentelijke gegevens ook kerncijfers op een vijftal andere regionale niveaus, namelijk: landsdelen, provincies, COROP-gebieden, stads-gewesten en grootstedelijke agglomeraties. Deze zijn samengebracht in de StatLine-publicatie 'Regionale Kerncijfers Nederland' (RKN). De cartografische toegang is opgebouwd uit drie keuzeschermen, gescheiden door tabbladen.

10.4 Eerste keuzeschermb (tab 'Selecteer gebieden')



In het eerste keuzeschermb kunt u de gebieden en het jaar kiezen waarover u informatie wenst. Gebruik hierbij de verschillende keuzelijsten en interactieve kaarten.

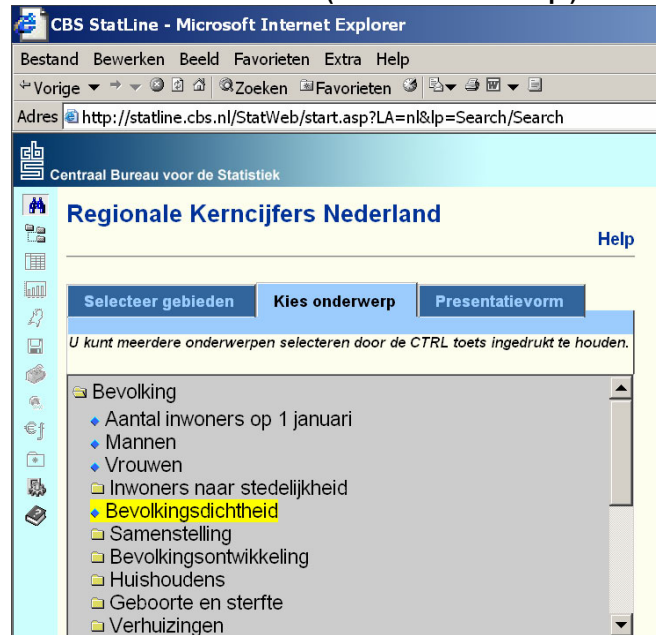
In de bovenste twee keuzelijsten rechts van de kaart kunt u groepen van gebieden selecteren. Bijvoorbeeld alle gemeenten in een provincie. Of alle provincies in een landsdeel. U kunt combinaties van gebieden selecteren variërend van landsdeel tot gemeente. Voor selectie van een individuele gemeente kiest u informatie over 'Gemeenten' per 'Gemeente'.

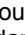
Selecteer in de keuzelijst met jaren het gewenste jaartal. Het gekozen jaar bepaalt welke kaart er links verschijnt. Dit is een direct gevolg van de jaarlijks wijzigende gemeentelijke indeling van Nederland.

In de grote keuzekaart van Nederland (links op het scherm) kunt u interactief een gebied aanklikken waar uw interesse naar uitgaat.

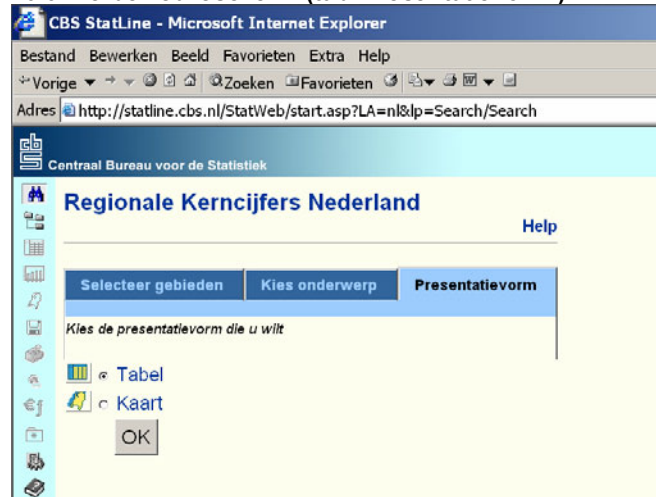
Een andere mogelijkheid om gebieden te selecteren is de keuzelijst met gebieden rechts van de kaart. Met de kleine hulpkaart (rechtsomder) kunt u navigeren. Na aanpassing van het zoomniveau (200 of 400%), kan met het rode vlak worden geschoven om de grotere kaart te verplaatsen

10.5 Tweede keuzeschermb (tab 'Kies onderwerp')



In het tweede keuzeschermb bepaalt u welke informatie u over de gekozen gebieden wenst. U kunt de inhoud van een onderwerpgroep zien door te klikken op een  icoon. Selecteer dan één van de bijbehorende onderwerpen of open wederom een onderwerpen-groep.

10.6 Derde keuzeschermb (tab 'Presentatievorm')



In het derde keuzeschermb bepaalt u in welke vorm u het resultaat wilt presenteren. U kunt kiezen uit presentatie in de vorm van een tabel of een kaart.

SVG-viewer

De cartografische toegang wordt uitsluitend getoond indien u beschikt over de SVG-viewer (Scalable Vector Graphics). Via <http://www.adobe.nl/svg/viewer/install/main.html> is deze te downloaden. Andere SVG-toepassingen op de CBS-website zijn de bevolkingspiramide en het conjunctuurkompas.

10.2 Kaarten regionale indelingen

Als hulpmiddel voor gebruikers van regionale gegevens en indelingen geeft het CBS een viertal kaarten uit met de provincies, COROP-gebieden, stadsgewesten en grootstedelijke agglomeraties en tot slot de economisch-geografische gebieden.

10.7 Regionale indelingen 2006, COROP-gebieden

Indeling van Nederland in 40 COROP-gebieden

Gemeentelijke indeling van Nederland op 1 januari 2006

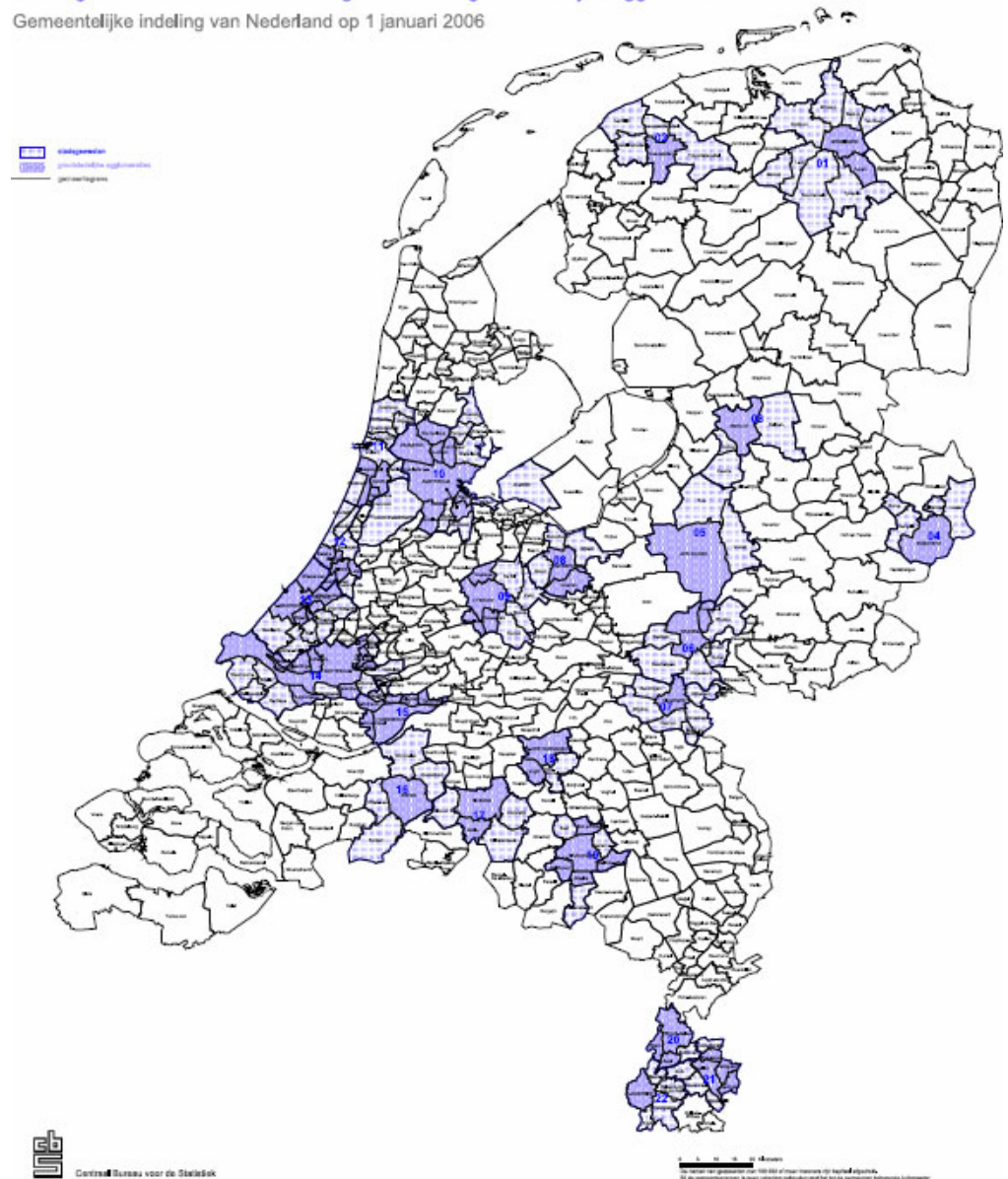


Op elke kaart staat een regionale indeling met de gemeentelijke indeling als ondergrond. Per regionale indeling is tevens aangegeven welke gemeenten daartoe behoren. Er zijn kaarten beschikbaar vanaf het jaar 2000. De kaarten zijn bij het CBS te koop op klein formaat (schaal 1 : 800 000, ~A3) en op groot formaat (schaal 1 : 400 000, ~A1). De kaarten zijn ook beschikbaar in PDF formaat via de website van het CBS.

10.8 Regionale indelingen 2006, stadsgewesten en grootstedelijke agglomeraties

Indeling van Nederland in 22 stadsgewesten en grootstedelijke agglomeraties

Gemeentelijke indeling van Nederland op 1 januari 2006



10.3 Kaarten wijk- en buurtindeling

Naast kaarten met regionale indelingen stelt het CBS ook de digitale geometrie van wijken en buurten beschikbaar. Deze kaart is samengesteld uit drie bronnen: gemeentegrenzen op land volgens de kaart van gemeentegrenzen van de Topografische Dienst Kadaster, buurtgrenzen volgens opgave van de gemeenten en de grens van het land met grotere wateren volgens de meest recente kaart van het Bestand Bodemgebruik van het CBS. In deze bestanden zijn alle grenzen gegeneraliseerd. In het proces van generalisatie wordt het aantal punten waaruit de begrenzing van de vlakken bestaat verminderd met behoud van de herkenbaarheid van de vorm van het vlak. De kerncijfers van de buurten zijn aan de buurtkaart toegevoegd en, geaggregeerd naar wijk en gemeente, respectievelijk aan de wijk- en gemeentekaarten toegevoegd. De toegevoegde kerncijfers betreffen een momentopname. StatLine bevat de meest recente kerncijfers over wijken en buurten.

10.4 Sociale zekerheid-Op-Maat

Speciaal voor gemeenten heeft het CBS "Sociale zekerheid-Op-Maat" ontwikkeld. In een overzichtelijke tabel staan de belangrijkste CBS-statistieken op het gebied van sociale zekerheid bij elkaar. De eigen gemeente kan worden vergeleken met het gemiddelde van de qua inwonertal vergelijkbare gemeenten. De belangrijkste doelgroep voor deze service is de gemeente. Specifieker vooral het management van de sociale dienst, het college B&W, de gemeenteraad, beleidsmedewerkers, onderzoekers, medewerkers planning & control en andere geïnteresseerden. Meer informatie op www.cbs.nl/sz.

10.9 Sociale zekerheid-Op-Maat



Centraal Bureau voor de Statistiek
Taakgroep Analyse sociale zekerheid

Sociale Zekerheid-Op-Maat
Leidschendam-Voorburg

aantal uitkeringen einde kwartaal	Gemeente Leidschendam-Voorburg						Gemiddelde van grooteklasse 50.000 tot 100.000 inwoners					
	2005	2005	2005	2005	ontwikkeling laatste kwartaal		2005	2005	2005	2005	ontwikkeling laatste kwartaal	
	1	2	3	4	abs	perc	1	2	3	4	abs	perc
Algemene bijstand												
totaal WvB-uitkeringen einde kwartaal	1530	1550	1540	1530	-10	-1%	1750	1720	1710	1690	-20	-1%
WvB aan een alleenstaande	850	870	890	880	-10	-1%	980	970	950	950	0	0%
WvB aan een alleenstaande ouder	430	420	390	390	0	0%	460	460	450	440	-10	-2%
WvB aan een (echt)paar	260	270	270	250	-20	-7%	310	300	300	300	0	0%
WvB uitkeringsduur korter dan 1 jaar	330	350	360	360	0	0%	390	370	350	340	-10	-3%
WvB uitkeringsduur 1 jaar of langer	1200	1210	1180	1160	-20	-2%	1360	1360	1360	1340	-20	-1%
Werkloosheid												
totaal WW-uitkeringen einde kwartaal	1010	1020	980	970	-10	-1%	1610	1530	1460	1450	-10	-1%
instroom WW, totaal	230	270	240	240	0	0%	570	430	400	410	10	3%
uitstroom WW, totaal	270	270	280	240	-40	-14%	500	530	450	430	-20	-4%
uitstroom WW, duur korter dan 6 maanden	140	140	140	110	-30	-21%	280	290	220	220	0	0%
uitstroom WW, duur 6 maanden tot 1 jaar	50	60	80	60	-20	-25%	100	120	120	90	-30	-25%
uitstroom WW, duur 1 jaar of langer	80	70	60	70	10	12%	120	120	120	120	0	0%
uitstroom WW, duur onbekend	0	0	0	0	0	0%	0	0	0	0	0	0%
administratieve verschil	-	10	-	-	-	-	20	20	10	20	10	100%
Arbeidsongeschiktheid												
totaal WAO-uitkeringen einde kwartaal	2770	2700	2640	2550	-90	-3%	3520	3440	3370	3280	-90	-3%
totaal Wajong-uitkeringen einde kwartaal	380	400	400	410	10	3%	690	700	700	710	10	1%
totaal WAZ-uitkeringen einde kwartaal	140	140	140	140	0	0%	210	210	200	200	0	0%

hyperlinks

Themapagina Sociale Zekerheid	Verwijzingen naar de StatLine tabellen waaruit de bovenstaande informatie afkomstig is.
Themapagina Arbeidsmarkt	Verwijzingen naar de StatLine tabellen op het gebied van de arbeidsmarkt.
Themapagina Regionale kerncijfers	Verwijzingen naar de StatLine tabellen met regionale kerncijfers.
StatLine zoekmachine	Via het invoeren van een zoekterm of via de themaboorn zoeken op StatLine.
Kernkaart Werk en Bijstand	Jaarlijkse benchmark op de website van het Ministerie van SZW, grotendeels gebaseerd op CBS cijfers.

Lijst van gebruikte begrippen

Onderstaande toelichting bevat per hoofdstuk de belangrijkste begrippen die in deze *Gemeente Op Maat* zijn gebruikt. Per hoofdstuk is alfabetisch gesorteerd.

Hoofdstuk 1 Bevolking

Allochtonen - Personen van wie ten minste één ouder in het buitenland is geboren.

Autochtonen - Personen van wie de beide ouders in Nederland zijn geboren.

Bevolking - De geregistreerde bevolking van Nederland.

Bevolkingsgroei - Het geboorteoverschot plus het vestigingsoverschot (binnenlands migratieoverschot en migratieoverschot) plus het saldo van de administratieve correcties en de overige correcties.

Bevolkingsgroei, relatief - Bevolkingsgroei uitgedrukt per duizend van de beginbevolking op 1 januari aanwezig in de periode waarin de desbetreffende mutaties (geboorte, overlijdensgevallen e.d.) plaatsvinden.

Binnenlands migratieoverschot - Saldo van:

- 1) vestiging in de gemeente uit andere gemeenten binnen Nederland en
- 2) vertrek uit de gemeente naar andere gemeenten binnen Nederland. Idem voor bovengemeentelijke regio's, bijvoorbeeld provincies.

Binnenlands migratieoverschot, relatief - Binnenlands migratieoverschot per duizend van de gemiddelde bevolking in het waarnemingsjaar.

Demografische druk - De verhouding tussen het aantal personen van 0-19 jaar en van 65 jaar of ouder ten opzichte van de personen in de zogenaamde 'productieve' leeftijdsgroep van 20-64 jaar.

Eenpersoonshuishoudens - Een persoon die alleen in een woonruimte woont en zelf in de dagelijkse behoeften voorziet.

Emigratie - Vertrek van personen naar het buitenland plus de administratief afgevoerde personen minus de administratief opgenomen personen.

Geboorte - Het aantal levendgeborenen van 1 januari tot en met 31 december. Elke levendgeborene is geteld naar de woongemeente van de geborene en dus niet naar de gemeente waar de geboorte heeft plaatsgevonden.

Geboorte, relatief - Het aantal levendgeborenen van 1 januari tot en met 31 december per duizend van de gemiddelde bevolking.

Geboorteoverschot - Het aantal levendgeborenen minus het aantal sterfgevallen. Ook wel: natuurlijke bevolkingsgroei.

Geboorteoverschot, relatief - Geboorteoverschot per duizend van de gemiddelde bevolking.

Gehuwden - Inclusief gescheiden van tafel en bed. Per 1 januari 1998 is in Nederland het geregistreerd partnerschap ingevoerd. De registratie van het partnerschap in de Gemeentelijke BasisAdministratie (GBA) is mogelijk voor paren van gelijk en van verschillend geslacht. Met ingang van 1999 zijn personen die een geregistreerd partnerschap zijn aangegaan geteld bij de gehuwden. Sinds 1 april 2001 is het in Nederland ook voor paren van gelijk geslacht mogelijk in het huwelijk te treden.

Gemiddeld aantal inwoners - Betreft de geregistreerde bevolking van Nederland. Berekening: ((bevolking op 1 januari) + (bevolking op 31 december)) / 2.

Gemiddelde huishoudensgrootte - Het aantal in particuliere huishoudens levende personen gedeeld door het aantal particuliere huishoudens.

Gescheidenen - Exclusief gescheiden van tafel en bed. Deze categorie wordt binnen de

bevolkingsstatistiek bij de gehuwden gerekend.

Groene druk - De verhouding tussen het aantal personen van 0-19 jaar ten opzichte van de personen in de zogenaamde 'productieve' leeftijdsgroep van 20-64 jaar.

Grijze druk - De verhouding tussen het aantal personen van 65 jaar of ouder ten opzichte van de personen in de zogenaamde 'productieve' leeftijdsgroep van 20-64 jaar.

Herkomstgroepering - Kenmerk dat weergeeft met welk land een persoon een feitelijke verwantschap heeft, gegeven het geboorteland van de ouders of van zichzelf. Dit kenmerk maakt onderscheid tussen autochtoon en allochtoon. Binnen de allochtonen is er een onderscheid gemaakt tussen westerse en niet-westerse allochtonen. Dit onderscheid is ingegeven door de grote verschillen in sociaal-economische en culturele situatie. Binnen de groep niet-westerse allochtonen worden de vier grote doelgroepen van het minderhedenbeleid van de overheid onderscheiden, te weten de herkomstlanden Turkije, Marokko, Suriname en Nederlandse Antillen/ Aruba.

Huishoudens met kinderen - Niet-gehuwde paren met kinderen, echtparen zonder kinderen en overige huishoudens.

Huishoudens zonder kinderen - Niet-gehuwde paren zonder kinderen, echtparen met kinderen en eenouderhuishoudens.

Immigratie - Vestiging in Nederland vanuit het buitenland.

Inwoners naar stedelijkheid - Jaarlijks berekent het CBS in opdracht van het Ministerie van Binnenlandse Zaken en Koninkrijksrelaties voor iedere provincie cijfers over het aantal inwoners naar stedelijkheidsklasse ten behoeve van het verdeelstelsel van het provinciefonds. Dat verdeelstelsel is op 1 januari 1998 in werking getreden (Staatsblad, 1997, 526). In het stelsel zijn stedelijke en landelijke gebieden gedefinieerd op het niveau van rastervierkanten van 500 bij 500 meter. Als criterium geldt daarbij de omgevingsadressendichtheid van het betrokken rastervierkant. Is die dichtheid 1 500 of meer adressen per vierkante kilometer (zeer sterk stedelijk plus sterk stedelijk), dan behoort dat vierkant tot het stedelijk gebied van een provincie; telt die dichtheid minder dan 1 000 adressen per vierkante kilometer (weinig stedelijk plus niet stedelijk), dan is er sprake van landelijk gebied.

Inwoners matig stedelijk gebied - Omgevingsadressendichtheid groter of gelijk aan 1 000 en kleiner dan 1 500 adressen per vierkante kilometer.

Inwoners niet stedelijk gebied - Omgevingsadressendichtheid kleiner dan 500 adressen per vierkante kilometer.

Inwoners op 1 januari - De geregistreerde bevolking van Nederland op 1 januari.

Inwoners op 31 december - De geregistreerde bevolking van Nederland op 31 december. Dit inwonertal wordt verkregen door het inwonertal op 1 januari te vermeerderen met de bevolkingsgroei over het jaar. Inclusief saldo van administratieve correcties en overige correcties.

Inwoners sterk stedelijk gebied - Omgevingsadressendichtheid groter of gelijk aan 1 500 en kleiner dan 2 500 adressen per vierkante kilometer.

Inwoners weinig stedelijk gebied - Omgevingsadressendichtheid groter of gelijk aan 500 en kleiner dan 1 000 adressen per vierkante kilometer.

Inwoners zeer sterk stedelijk gebied - Omgevingsadressendichtheid groter of gelijk aan 2 500 adressen per vierkante kilometer.

Marokko - Allochtonen met als herkomstgroepering Marokko, Ifni, Spaanse Sahara, Westelijke Sahara.

Migratieoverschot - Het aantal gevestigde personen minus het aantal vertrokken personen inclusief het saldo van de administratieve correcties (administratieve opnemingen minus administratieve afvoeringen).

Migratieoverschot, relatief - Migratieoverschot per duizend van de gemiddelde bevolking in het waarnemingsjaar.

Natuurlijke bevolkingsgroei - Het aantal levendgeborenen minus het aantal sterfgevallen. Ook wel: geboorteoverschot.

Nederlandse Antillen en Aruba - Allochtonen met als herkomstgroepering de tot het Nederlandse koninkrijk behorende eilanden Bonaire, Curaçao, Saba, Sint-Eustatius, Sint-Maarten of Aruba.

Niet-westerse allochtonen - Het CBS rekent personen tot de allochtonen als ten minste één ouder in het buitenland is geboren. Daarbij wordt onderscheid gemaakt tussen personen die zelf in het buitenland zijn geboren (de eerste generatie) en personen die in Nederland zijn geboren (de tweede generatie). Tot de categorie 'niet-westers' behoren allochtonen uit Turkije, Afrika, Latijns-Amerika en Azië met uitzondering van Indonesië en Japan. Op grond van hun sociaal-economische en -culturele positie worden allochtonen uit deze twee landen tot de westerse allochtonen gerekend. Het gaat vooral om mensen die in voormalig Nederlands Indië zijn geboren en werknemers van Japanse bedrijven met hun gezin. De herkomstgroepering wordt bepaald aan de hand van het geboorteland van de persoon zelf (1e generatie) of dat van de moeder (2e generatie), tenzij de moeder in Nederland is geboren. In dat geval is gerubriceerd naar het geboorteland van de vader.

Ongehuwden - Nooit gehuwd (geweest).

Particuliere huishoudens - Particuliere huishoudens bestaan uit één of meer personen die alleen of samen in een woonruimte zijn gehuisvest en zelf in hun dagelijks onderhoud voorzien. Naast eenpersoonshuishoudens onderscheiden we meerpersoonshuishoudens (niet-gehuwde paren met en zonder kinderen, echtparen met en zonder kinderen, eenouderhuishoudens en overige huishoudens).

Sterfte - Het aantal overledenen van 1 januari tot en met 31 december. Elke overledene is geteld naar de woongemeente van de overledene en dus niet naar de gemeente waar het overlijden heeft plaatsgevonden.

Sterfte, relatief - Het aantal overledenen van 1 januari tot en met 31 december per duizend van de gemiddelde bevolking.

Vertrek - Vertrokken uit de gemeente naar een andere gemeente binnen Nederland.

Vestiging - Gevestigd in de gemeente komend uit een andere gemeente binnen Nederland.

Westerse allochtonen - Allochtonen met als herkomstgroepering één van de landen in de werelddelen Europa (excl. Turkije), Noord-Amerika en Oceanië of Indonesië of Japan.

Hoofdstuk 2 Onderwijs

Basisonderwijs - Het onderwijs zoals opgenomen in de Wet Primair Onderwijs (WPO). Het reguliere basisonderwijs is bedoeld voor kinderen van 4-12 jaar.

Beroepsbegeleidende leerweg - Het onderwijs zoals opgenomen in de Wet Educatie en Beroepsonderwijs (WEB). De beroepsbegeleidende leerweg (BBL) bestond voor 1996 uit het beroepsbegeleidend onderwijs en het leerlingwezen.

Beroepsopleidende leerweg - Het onderwijs zoals opgenomen in de Wet Educatie en Beroepsonderwijs (WEB). De beroepsopleidende leerweg (BOL) bestond voor 1996 uit het middelbaar beroepsonderwijs. Het betreft hier vol- én deeltijdonderwijs.

Expertisecentra - Het onderwijs zoals opgenomen in de Wet op de Expertisecentra (WEC). De WEC regelt al het overige speciaal onderwijs (zowel basis als voortgezet) dat niet is opgenomen in de WPO of de Wet op het voortgezet onderwijs (WVO) en omvat een tiental onderwijstypen.

Hoger beroepsonderwijs - Het onderwijs zoals opgenomen in de Wet op het Hoger onderwijs en Wetenschappelijk onderzoek (WHW). Het betreft hier vol- én deeltijdonderwijs.

Leerlingen primair onderwijs - Het aantal leerlingen op instellingen waar het primair onderwijs (basisonderwijs, speciaal onderwijs en expertisecentra) door de overheid bekostigd is (regulier onderwijs) naar gemeente van de vestiging van de school.

Leerlingen/studenten secundair en tertiair onderwijs - Het aantal leerlingen/studenten op

instellingen waar het voortgezet, beroeps- en hoger onderwijs door de overheid bekostigd is naar woongemeente. Niet van elke leerling/student is bekend wat de woongemeente is. In het nationale totaal zit bij elke schoolsoort een groep leerlingen/studenten waarvan de woongemeente niet bekend is. Deze groep is < 1% bij het voortgezet onderwijs, < 0,1% bij de beroepsopleidende leerweg, < 0,4% bij de beroepsbegeleidende leerweg, < 7% bij het hoger beroepsonderwijs en < 4% bij het wetenschappelijk onderwijs en ontbreekt dus bij de onderliggende regionale niveaus.

Speciaal basisonderwijs - Het onderwijs zoals opgenomen in de Wet Primair Onderwijs (WPO). Het speciaal basisonderwijs is bedoeld voor kinderen die meer hulp behoeven bij de opvoeding en het leren dan het reguliere basisonderwijs kan bieden.

Voortgezet onderwijs - Het onderwijs zoals opgenomen in de Wet op het Voortgezet Onderwijs (WVO) excl. het praktijkonderwijs. De WVO omvat de volgende onderwijssoorten: vwo, havo, mavo, vmbo, vbo, lwoo, praktijkonderwijs en speciaal voortgezet onderwijs (svo).

Wetenschappelijk onderwijs - Het onderwijs zoals opgenomen in de Wet op het Hoger onderwijs en Wetenschappelijk onderzoek (WHW). Het betreft hier vol- en deeltijdsonderwijs, exclusief de theologische universiteiten, de Universiteit voor Humanistiek, de transnationale Universiteit Limburg, de Universiteit van Nijmegen en de Open Universiteit.

Hoofdstuk 3 Bouwen en wonen

Eengezinswoning - Elke woning die tevens een geheel pand vormt. Hieronder vallen dus niet alleen de vrijstaande woningen, maar ook aangebouwde woningen zoals twee onder één kap gebouwde hele huizen, boerderijen met woning en voorts alle eengezinsrijenhuizen.

Gemiddelde woningwaarde - Voor de bepaling van de gemiddelde woningwaarde is niet gebruik gemaakt van alle WOZ-objecten die als woning zijn getypeerd. De wet WOZ onderscheidt drie categorieën woningen. Globaal kunnen deze worden omschreven als woningen dienend tot hoofdverblijf, woningen met praktijkruimte en recreatiewoningen en overige woningen. Deze laatste categorie omvat naast recreatiewoningen onder meer garageboxen. Om een zo zuiver mogelijk beeld van de woningmarkt te geven is deze categorie buiten beschouwing gelaten bij het bepalen van de gemiddelde woningwaarde. Daarnaast is van belang op te merken dat boerderijen en andere onroerende goederen waarin wel wordt gewoond, maar die in hoofdzaak worden gebruikt voor niet-woondoeleinden (bijvoorbeeld een winkel met bovenwoning), tot de niet-woningen zijn gerekend. Waardepeildatum 1-1-2003.

Meergezinswoning - Flats, galerijwoningen, portiekwoningen, beneden- en bovenwoningen, woningen boven bedrijfsruimten voor zover deze zijn voorzien van een buiten de bedrijfsruimte gelegen toegangsdeur, alsmede de woongelegenheden in serviceflats en dergelijke.

Nieuwbouwwoningen - Aantal in een bepaald jaar gereedgekomen woningen als gevolg van nieuwbouw.

Recreatiewoningen - Totaal aantal recreatiewoningen per 1 januari. Een recreatiewoning voldoet aan alle criteria die gelden voor woningen. Een recreatiewoning hoeft niet geschikt te zijn voor bewoning gedurende het gehele jaar. Daarnaast geldt dat de woning of voor vakantieoelinden is bestemd of gelegen is op een officieel voor recreatie aangewezen terrein.

Saldo vermeerdering woningen - Per duizend woningen op 1 januari. Het saldo vermeerdering betreft het verschil tussen het aantal woningen dat aan de voorraad is toegevoegd en het aantal dat aan de voorraad is onttrokken. Toevoeging door nieuwbouw en/of vanwege andere redenen. Onttrekking door brand, afbraak, sloop, verbouw, onbewoonbaarverklaring, verandering van bestemming en andere redenen. Berekening saldo is inclusief administratieve correcties.

Voorraad woningen - Totaal aantal woningen op 1 januari. Een woning is een tot bewoning bestemd gebouw dat, vanuit bouwtechnisch oogpunt gezien, bestemd is voor permanente bewoning door één particulier huishouden.

Voorraad wooneenheden - Totaal aantal wooneenheden per 1 januari. Een wooneenheid is een deel van een tot bewoning bestemd gebouw dat, vanuit bouwtechnisch oogpunt

gezien, blijvend is bestemd voor permanente bewoning door een particulier huishouden en dat voldoet aan alle criteria die van toepassing zijn op woningen, met uitzondering van het volgende criterium: het tot bewoning bestemde gebouw dient te beschikken over een toilet en over een keukeninrichting die is bestemd voor de bereiding van complete maaltijden. Ter compensatie hiervoor dient het gebouw waarin de wooneenheid is gelegen, te beschikken over een (gemeenschappelijk) toilet en/of over een (gemeenschappelijke) keukeninrichting die is bestemd voor de bereiding van complete maaltijden.

Waarde onroerende zaken - Sinds 1 januari 1995 is de wet Waardering Onroerende Zaken (WOZ) van kracht. Deze wet verplicht gemeenten al het onroerend goed binnen de gemeentegrenzen periodiek te taxeren en de aldus vastgestelde WOZ-waarde te gebruiken bij het bepalen van de gemeentelijke aanslag Onroerende Zaak Belastingen (OZB). Verder dienen de gemeenten de individuele WOZ-waarden te leveren aan de Belastingdienst en de Waterschappen ten behoeve van de heffing van de inkomstenbelasting, de vermogensbelasting en de waterschapsomslagen. Het CBS publiceert jaarlijks twee cijfers: de voorlopige en definitieve. Voor de voorlopige cijfers vormen de waarden volgens de oorspronkelijke WOZ-beschikking het uitgangspunt. Hierbij zijn wijzigingen als gevolg van bezwaar en beroep niet in de cijfers verwerkt.

Waarde van WOZ-objecten niet-woningen - De niet-woningen zijn de overige onroerend goed zaken waarin in hoofdzaak bedrijfsmatige activiteiten worden uitgevoerd. De niet-woningen worden in vier groepen onderscheiden:

1. Boerderij.
2. Niet-woning deels in gebruik als woning.
3. Niet-woning: een onroerende zaak die geheel wordt gebruikt voor andere dan woon-doeleinden; onroerende zaken waar het wonen is gecombineerd met andere functies (hotels, pensions, verpleeghuizen, gevangenissen). Dit betreft alle objecten voor bedrijfsmatige activiteiten zoals kantoren, winkels en bedrijfsruimten, maar ook bijzondere gebouwen die een niet bedrijfsmatig gebruik hebben (scholen, ziekenhuizen). Een object behoort alleen tot deze categorie, wanneer geen enkel deel van het object voor woon-doeleinden wordt gebruikt. Zodra wel gewoond wordt in het object, wordt het object ingedeeld in de categorie niet-woning deels in gebruik als woning. Waardepeildatum 1-1-2003.
4. Terrein: ongebouwde, onroerende zaken zoals cultuurgrond, parken, sportvelden, bouwgrond (waar nog geen bouwactiviteiten zijn verricht).

Waarde van WOZ-objecten woningen - Tot de woningen behoren die onroerende zaken die in hoofdzaak worden gebruikt voor woondoeleinden en die onroerende zaken waarvan het gebruik volledig dienstbaar is aan woondoeleinden. Objecten in aanbouw of leegstaande objecten met de bestemming woondoeleinden zijn ook woningen. Tot de woningen behoren de volgende drie klassen:

1. Woning dienend tot hoofdverblijf.
2. Woning met praktijkruimte.
3. Recreatiewoningen en overige woningen. Waardepeildatum 1-1-2003.

Hoofdstuk 4 Arbeid en sociale zekerheid

AO-uitkeringen - Arbeidsongeschiktheidsuitkeringen krachtens de Wet op de Arbeids-Ongeschiktheidsverzekering (WAO), de Wet Arbeidsongeschiktheidsverzekering Zelfstandigen (WAZ) en de Wet Arbeidsongeschiktheidsvoorziening JONGgehandicapten (Wajong) die aan het eind van de verslagperiode niet waren beëindigd, de zogeheten lopende uitkeringen.

Vanaf 29 december 2005 is voor nieuwe gevallen de wet Werk en Inkomen naar Arbeidsvermogen (WIA) van kracht geworden. Het aantal WAO-uitkeringen betreft dus de oude gevallen van vóór 29 december 2005. De wet WIA kent de twee regelingen Inkomensvoorziening Volledig Arbeidsongeschikten (IVA) en Werkhervatting Gedeeltelijk Arbeidsongeschikten (WGA). Het aantal arbeidsongeschiktheidsuitkeringen in het kader van de regeling IVA en de regeling WGA dat aan het eind van de verslagperiode niet was beëindigd, de zogeheten lopende uitkeringen, komt binnenkort regionaal beschikbaar. Het totaal aantal arbeidsongeschiktheidsuitkeringen is nu dus exclusief het aantal arbeidsongeschiktheidsuitkeringen krachtens de wet WIA.

Afhankelijk van de arbeidsmarktsituatie voor de intreding van de volledige of gedeeltelijke arbeidsongeschiktheid kan aanspraak bestaan op meer dan één uitkering. Er is dan sprake van samenloop van uitkeringen. Het gaat hierbij om zo'n tienduizend uitkeringen. Bij een dergelijke samenloop zijn van elke uitkering de gegevens opgenomen. De tabel geeft dus geen informatie over het aantal mensen met één of meer uitkeringen, maar wel over het aantal arbeidsongeschiktheidsuitkeringen en de bijbehorende kenmerken van de uitkering of uitkeringontvanger. Dit betekent dat formeel niet gezegd kan worden dat

bijvoorbeeld mannen vaker een arbeidsongeschiktheidsuitkering hebben dan vrouwen, maar wel dat de uitkeringen vaker betrekking hebben op mannen dan op vrouwen. De cijfers zijn exclusief de uitkeringen aan uitkeringsgerechtigden in het buitenland. Het nationaal totaal is inclusief de Arbeidsongeschiktheidsregelingen (WAO, Wajong, WAZ) waarbij de leeftijd van de aanvrager onbekend is, waarbij het geslacht van de aanvrager onbekend is of waarbij de woon- of verblijfplaats van de aanvrager onbekend is.

AO-uitkeringen, relatief - AO-uitkeringen per duizend inwoners van 15-64 jaar op 31 december.

Baan - Een baan is een werkkring van een werknemer. Als iemand meer dan één werkkring heeft, telt elke werkkring als een afzonderlijke baan.

Commerciële dienstverlening (G/K) - SBI-codering:

G: Reparatie consumentenartikelen; handel.

H: Horeca.

I: Vervoer, opslag en communicatie.

J: Financiële instellingen.

K: Verhuur en zakelijke dienstverlening.

IOAW-uitkeringen - De Wet inkomensvoorziening oudere en gedeeltelijk arbeidsongeschikte werkloze werknemers (IOAW) voorziet in een werkloosheidsregeling die aan oudere en gedeeltelijk arbeidsongeschikte werknemers een inkomensgarantie biedt op het niveau van het sociaal minimum. De uitkomsten geven niet het aantal personen weer dat afhankelijk is van een IOAW-uitkering, maar het aantal uitkeringen dat aan huishoudens is toegekend. Dit is met name van belang bij huishoudens van (echt)paren; hoewel bij (echt)paren beide partners voor gelijke delen recht hebben op de uitkering, is er toch sprake van slechts één uitkering en wordt alleen het geslacht van degene die de uitkering daadwerkelijk heeft aangevraagd in beschouwing genomen. Doordat bij (echt)paren de uitkering overwegend wordt aangevraagd door een man, zijn gegevens over vrouwen in de uitkomsten ondervertegenwoordigd. Het nationaal totaal is inclusief de IOAW-uitkeringen waarbij het geslacht van de aanvrager onbekend is.

IOAZ-uitkeringen - De Wet Inkomensvoorziening oudere en gedeeltelijk Arbeidsongeschikte gewezen Zelfstandigen (IOAZ) biedt een inkomensgarantie op het niveau van het sociaal minimum voor oudere en gedeeltelijk arbeidsongeschikte gewezen zelfstandigen. De hier gepresenteerde uitkomsten geven niet het aantal personen weer dat afhankelijk is van een IOAZ-uitkering, maar het aantal uitkeringen dat aan huishoudens is toegekend. Dit is met name van belang bij huishoudens van (echt)paren; hoewel bij (echt)paren beide partners voor gelijke delen recht hebben op de uitkering, is er toch sprake van slechts één uitkering en wordt alleen het geslacht van degene die de uitkering daadwerkelijk heeft aangevraagd in beschouwing genomen. Doordat bij (echt)paren de uitkering overwegend wordt aangevraagd door een man, zijn gegevens over vrouwen in de uitkomsten ondervertegenwoordigd. Het nationaal totaal is inclusief de IOAZ-uitkeringen waarbij het geslacht van de aanvrager onbekend is.

Landbouw, bosbouw en visserij (A/B) - SBI-codering:

A: Landbouw, jacht en bosbouw.

B: Visserij.

Niet-commerciële dienstverlening (L/O) - SBI-codering:

L: Openbaar bestuur; sociale verzekeringen.

M: Onderwijs.

N: Gezondheids- en welzijnszorg.

O: Cultuur, recreatie en overige dienstverlening.

Standaard Bedrijfsindeling (SBI) - Bedrijven worden ingedeeld naar de voornaamste activiteit volgens de Standaard Bedrijfsindeling 1993 (SBI'93).

Wajong-uitkeringen - Het aantal uitkeringen krachtens de Wet Arbeidsongeschiktheidsvoorziening JONGgehandicapten (Wajong).

WAO-uitkeringen - Het aantal uitkeringen krachtens de Wet op de Arbeidsongeschiktheidsverzekering (WAO).

WAZ-uitkeringen - Het aantal uitkeringen krachtens de Wet Arbeidsongeschiktheidsverzekering Zelfstandigen (WAZ).

Werknemer - Iemand die arbeid verricht op basis van loon of salaris in dienst van bedrijven en instellingen.

Winning en nijverheid (C/F) - SBI-codering:

C: Delfstoffenwinning.

D: Industrie.

E: Openbare voorzieningsbedrijven.

F: Bouwnijverheid.

WWB-uitkeringen - Uitkeringen aan thuiswonenden krachtens de Wet Werk en Bijstand. De uitkomsten geven niet het aantal personen weer dat afhankelijk is van een bijstandsuitkering, maar het aantal uitkeringen dat aan huishoudens is toegekend. Dit is met name van belang bij huishoudens van (echt)paren; hoewel bij (echt)paren beide partners voor gelijke delen recht hebben op de uitkering, is er toch sprake van slechts één uitkering en worden alleen de kenmerken van degene die de uitkering daadwerkelijk heeft aangevraagd in beschouwing genomen. Doordat bij (echt)paren de uitkering overwegend wordt aangevraagd door de man, zijn gegevens over vrouwen in de uitkomsten ondervertegenwoordigd. Het nationaal totaal is inclusief de WWB-uitkeringen waarbij de aanvrager 65 jaar of ouder is, waarbij de leeftijd van de aanvrager onbekend is of waarbij het geslacht van de aanvrager onbekend is.

WWB-uitkeringen, relatief - Bij het bepalen van het aantal WWB-uitkeringen per duizend huishoudens vindt enige vertekening plaats omdat de standcijfers van het aantal WWB-uitkeringen per 31 december en het aantal huishoudens per 1 januari van het betreffende jaar zijn.

WW-uitkeringen - Uitkeringen krachtens de Werkloosheidswet (WW). Afhankelijk van de arbeidsmarktsituatie voor de intreding van de werkloosheid kan aanspraak bestaan op meer dan één uitkering. Er is dan sprake van samenloop van uitkeringen. Bij een dergelijke samenloop zijn van elke uitkering de gegevens opgenomen. De tabellen geven dus geen informatie over het aantal mensen met één of meer uitkeringen, maar wel over het aantal WW-uitkeringen en de bijbehorende kenmerken van de uitkering of uitkeringsontvanger. Dit betekent dat formeel niet gezegd kan worden dat bijvoorbeeld mannen vaker een WW-uitkering hebben dan vrouwen, maar wel dat de uitkeringen vaker betrekking hebben op mannen dan op vrouwen. Het nationaal totaal is inclusief de WW-uitkeringen waarbij de leeftijd van de aanvrager onbekend is, waarbij de woon- of verblijfplaats van de aanvrager onbekend is of waarbij de aanvrager woonachtig is in het buitenland.

WW-uitkeringen, relatief - WW-uitkeringen per duizend inwoners van 15-64 jaar op 31 december.

Hoofdstuk 5 Bedrijfsvestigingen en landbouw

Bedrijf - De feitelijke transactor in het productieproces. Het wordt gekenmerkt door autonomie, beschrijfbaarheid en externe gerichtheid.

Bedrijfsvestiging - Bedrijven hebben één of meer locale eenheden, zogenaamde vestigingen. De meeste bedrijven bestaan uit één vestiging, een kleine zes procent van de bedrijven heeft meer dan één vestiging. Een vestiging is een afzonderlijk gelegen ruimte, terrein of complex van ruimten of terreinen, benut door een bedrijf voor de uitoefening van activiteiten. Vestigingen worden ingedeeld naar de economische activiteit van het bedrijf waartoe zij behoren.

Combinaties - Betreffen respectievelijk de gewassencombinaties, de diercombinaties en dier- en gewassencombinaties. Kortom alle bedrijven die niet behoren tot de hoofdtypen akkerbouw-, tuinbouw-, blijvende teelt-, graasdier- en hokdierbedrijven.

Commerciële dienstverlening (G/K) - Zie de toelichting van hoofdstuk 4.

Dunne mest - Alle rundveemest (uitgezonderd de stalmest van zoog-, mest- en weidekoeien), de weidemest van schapen, alle varkensmest en de mest van leghennen in een stalsysteem met dunne mest.

Fosfaat - Fosfaatproductie (als P₂O₅). Er zijn voor fosfaat geen gasvormige verliezen. De fosfaatexcretie is dus gelijk aan de hoeveelheid in de mest op het moment van aanwenden.

Graasdieren - Runderen, schapen, geiten en paarden.

Hokdieren - Hokdieren zijn varkens en pluimvee. Kalvenmesterijen worden niet als hokdierbedrijven geteld, maar als graasdierbedrijven.

Kalium – Kali-productie (als K_2O). Er zijn voor kalium geen gasvormige verliezen. De kali-excretie is dus gelijk aan de hoeveelheid in de mest op het moment van aanwenden.

Landbouw, bosbouw en visserij (A/B) - Zie de toelichting van hoofdstuk 4.

Mineralen per hectare cultuurgrond - De mineralen-uitscheidingsfactoren per hectare cultuurgrond zijn berekend met behulp van de totale cultuurgrond exclusief braakland (natuurbraak en groenbraak) en snel groeiend hout.

Niet-commerciële dienstverlening (L/O) - Zie de toelichting van hoofdstuk 4.

Overig vee - Schapen, paarden en pony's, geiten, konijnen, edelpelsdieren en pluimvee exclusief kippen.

Rundvee - Jongvee, melk- en kalfkoeien, zoogkoeien en vlees- en weidekoeien, fokstieren en kalveren.

Standaard Bedrijfsindeling (SBI) - Zie de toelichting van hoofdstuk 4.

Stikstofuitscheiding - Stikstofuitscheiding (als N-totaal) van de gehele veestapel in het gehele jaar.

Tuinbouw- en blijvende teeltbedrijven - Fruitteelt en boomkwekerij zijn samengenomen omdat het aantal blijvende teeltbedrijven in de meeste gemeenten erg laag is.

Varkens - Biggen, vleesvarkens en fokvarkens. De voorschriften van de EU-landbouwtelling schrijven voor dat een varken van minder dan 20 kg als een big wordt geteld en een varken meer dan 20 kg als een vleesvarken. In de praktijk zal de aard van het bedrijf (fokbedrijf of mestbedrijf) meer gewicht in de schaal leggen. Bijvoorbeeld: Een big van 23 kg op een fokbedrijf wordt als big geteld, terwijl een big van 23 kg op een mestbedrijf als vleesvarken wordt geteld.

Vaste mest - De stalmest van zoog-, mest- en weidekoeien, de stalmest van schapen en geiten, de pluimveemest in stalsystemen met vaste mest en de mest van konijnen en pelsdieren.

Winning en nijverheid (C/F) - Zie de toelichting van hoofdstuk 4.

Hoofdstuk 6 Verkeer en vervoer

Bedrijfsmotorvoertuigen - Bestelauto's (3- en 4-wielige vrachtoertuigen, waarvan het ledig gewicht vermeerderd met het laadvermogen ten hoogste 3500 kg bedraagt). Vrachtauto's (4- en meerwielige ongelede vrachtoertuigen, waarvan het ledig gewicht vermeerderd met het laadvermogen meer dan 3500 kg bedraagt). Trekkers (motorvoertuigen ingericht voor het trekken van opleggers). Speciale voertuigen (bedrijfsauto's voor bijzondere doeleinden zoals brandweerauto's, reinigungsauto's, takelwagens, enz.). Autobussen (motorvoertuigen ingericht voor het vervoer van 9 of meer passagiers (excl. bestuurder)).

Gemeentelijke en waterschapswegen - Wegen beheerd door gemeente of waterschap. Waterschapswegen vormen een belangrijk deel van het wegennet buiten de bebouwde kom van de provincies Noord-Holland, Zuid-Holland en Zeeland.

Motortweewielers - Motorrijwielen, scooters, motorcarriers en motorinvalidenwagens met een motorrijwielkentekenbewijs.

Motortweewielers, relatief - Per duizend inwoners op 1 januari.

Personenauto's - Motorvoertuigen ingericht voor het vervoer van ten hoogste 8 passagiers (exclusief bestuurder), met inbegrip van combinatiewagens.

Personenauto's, relatief - Personenauto's per duizend inwoners op 1 januari. Bij het bepalen van het aantal voertuigen per geografische eenheid wordt uitgegaan van de

woon- of vestigingsplaats die is opgegeven bij de tenaamstelling van het kenteken. Grote leasemaatschappijen in gemeenten als Gouda en Haarlemmermeer vertekenen het aantal personenauto's per duizend inwoners.

Provinciale wegen - Wegen beheerd door de provincie.

Rijkswegen - Wegen beheerd door het Rijk.

Totale weglengte - Totale lengte van alle wegen die worden beheerd door wegbeheerders als het Rijk, provincies, gemeenten en waterschappen, voorzien van een straatnaam of nummer, waarop verkeer met motorvoertuigen op meer dan twee wielen is toegestaan. Fiets- en voetpaden zijn uitgesloten.

Verkeersdoden - Met verkeersdoden worden de weggebruikers bedoeld die overleden zijn ten gevolge van een plotseling optredende gebeurtenis op de openbare weg, verband houdend met het verkeer, waarbij ten minste één rijdend voertuig was betrokken. Dus niet: bij ongevallen op plaatsen die niet opengesteld zijn voor openbaar rij- en ander verkeer; bij ongevallen die hebben plaatsgevonden op een gedeelte van een trein- of trambaan die geen deel uitmaakt van de openbare weg en door haar aard uitsluitend gebruikt kan worden door een trein of een tram; als het slachtoffer meer dan dertig dagen na het ongeval overlijdt; als de overledene reeds als slachtoffer van 'moord' of van 'zelfdoding' is geteld. Voor de vaststelling van het aantal verkeersdoden (inwoners en niet-inwoners van Nederland) als gevolg van een verkeersongeval op Nederlands grondgebied zijn gegevens uit drie bronnen gecombineerd:

1. Gegevens uit de door de arts of lijkschouwer ingevulde doodsoorzakenformulieren.
2. Rechtbankdossiers in geval van een niet-natuurlijke dood.
3. Ongevalrapporten die door de politie zijn opgemaakt.

Door deze koppeling en integratie van gegevens wordt het risico van onvolledigheid in de individuele bestanden geminimaliseerd.

Verkeersgewonden - Als gevolg van een door politie geregistreerd ernstig verkeersongeval waarbij sprake is van ziekenhuisopname. De cijfers betreffen de regio waar het ongeval heeft plaatsgevonden.

Verkeersongevallen - Door politie geregistreerde verkeersongevallen op de openbare weg, tengevolge waarvan ten minste één persoon is overleden of in het ziekenhuis is opgenomen. De cijfers betreffen de regio waar het ongeval heeft plaatsgevonden.

Vervoermiddelen - Motorvoertuigen die op 1 januari van het desbetreffende jaar in het voertuigenbestand van RDW Centrum voor Voertuigtechniek en -informatie voorkwamen en die voldoen aan de volgende criteria:

1. Het voertuig moet houderschapsplichtig zijn.
2. Het voertuig moet voldoen aan de Wet Aansprakelijkheid Motorvoertuigen (WAM).
3. De APK-datum (keuringsdatum) mag niet langer dan een jaar verlopen zijn.

Hoofdstuk 7 Oppervlakte, dichtheden en bodemgebruik

Agrarisch terrein - Terrein in gebruik voor glastuinbouw, of als grasland, tuinland, bouwland of boomgaard. Hierbij zijn de gegevens uit een ouder jaar, in deze publicatie het jaar 2003, herberekend naar de gemeentelijke indeling van 2006. Zie ook oppervlakte totaal.

Bebouwd terrein - Terrein in gebruik voor wonen, werken, winkelen, uitgaan, cultuur en openbare voorzieningen. Hierbij zijn de gegevens uit een ouder jaar, in deze publicatie het jaar 2003, herberekend naar de gemeentelijke indeling van 2006. Zie ook oppervlakte totaal.

Bevolkingsdichtheid - Aantal inwoners op 1 januari per vierkante kilometer land.

Bos en open natuurlijk terrein - Terrein in gebruik als bos, als droog of als nat open natuurlijk terrein. Hierbij zijn de gegevens uit een ouder jaar, in deze publicatie het jaar 2003, herberekend naar de gemeentelijke indeling van 2006. Zie ook oppervlakte totaal.

Omgevingsadressendichtheid - De OmgevingsAdressenDichtheid (OAD) van een gemeente is het gemiddeld aantal adressen per vierkante km binnen een cirkel met een straal van één kilometer op 1 januari. De OAD beoogt de mate van concentratie van menselijke activiteiten (wonen, werken, schoolgaan, winkelen, uitgaan etc.) weer te geven. Voor de berekening van de maatstaf is eerst voor ieder adres binnen een

gemeente de adressendichtheid vastgesteld van een gebied met een straal van één kilometer rondom dat adres. Daarna is het gemiddelde berekend van de omgevingsadressendichtheden van alle afzonderlijke adressen binnen de gemeente. Bij bovengemeentelijke indelingen is de adresgewogen OAD bepaald. Bij de berekening van de omgevingsadressendichtheid is rekening gehouden met gemeentelijke herindelingen, grenscorrecties en sloop. De OAD in tabel 7.2 is exclusief de nieuwe adressen van het betreffende kalenderjaar. De OAD in tabel 9.2 is berekend inclusief gegevens over de nieuwe adressen. Daarom wijkt de gemeentelijke OAD in tabel 7.2 af van de gemeentelijke OAD in de tabel met gegevens over wijken en buurten (tabel 9.2).

Oppervlakte binnenwater - Totale oppervlakte volgens de regionale indelingen op 1 januari van inlandig water in gebruik als vaarweg, recreatiewater, delfstofwinplaats, vloeien/of slibveld, alsmede spaarbekkens.

Oppervlakte buitenwater - Totale oppervlakte volgens de regionale indelingen op 1 januari van water onderhevig aan getijden.

Oppervlakte land - Totale oppervlakte land volgens de regionale indelingen op 1 januari. Binnenwater smaller dan zes meter, kwelders, schorren, moerassen, rietlanden e.d. is tot land gerekend.

Oppervlakte totaal - De totale oppervlakte is berekend uit digitale bestanden van de gemeentegrenzen welke worden samengesteld door de Topografische Dienst. De onderverdeling in land en water is berekend op grond van de meest recente gegevens afkomstig uit de statistiek van het Bodemgebruik (ook wel bodemstatistiek). De cijfers over het bodemgebruik liggen voor drie of vier jaar vast. Hierbij wordt de oppervlakte uit een ouder jaar, in deze publicatie het jaar 2003, herberekend naar de gemeentelijke indeling van 2006.

Oppervlakte water - Totale oppervlakte binnen- en buitenwater volgens de regionale indelingen op 1 januari. Binnenwater smaller dan zes meter, kwelders, schorren, moerassen, rietlanden e.d. is tot land gerekend.

Recreatieterrein - Terrein bestemd voor recreatief gebruik. Hierbij zijn de gegevens uit een ouder jaar, in deze publicatie het jaar 2003, herberekend naar de gemeentelijke indeling van 2006. Zie ook oppervlakte totaal

Woningdichtheid - Totaal aantal woningen op 1 januari per vierkante kilometer land (exclusief wooneenheden en recreatiewoningen).

Hoofdstuk 8 Regionale indelingen 2006

Arrondissement - Aanduiding van de rechtsgebieden van de 19 rechtbanken. Elk arrondissement bestaat uit een aantal kantongebieden.

Brandweergebied - De indeling naar 25 brandweergebieden is afkomstig van het Ministerie van Binnenlandse zaken. De indeling wordt jaarlijks geactualiseerd op basis van de begrotingen van de brandweerregio's.

COROP-gebied - Indeling in 40 gebieden omstreeks 1970 ontworpen door de Coördinatie Commissie Regionaal OnderzoekProgramma, waaraan de indeling haar naam dankt.

COROP-plusgebied - Onderverdeling van de COROP-gebieden Utrecht, Overig Groot-Amsterdam, Agglomeratie 's-Gravenhage, Zuidoost-Zuid-Holland en Flevoland.

COROP-subgebied - Onderverdeling van de COROP-gebieden Groot-Amsterdam, Groot-Rijnmond en Noordoost-Noord-Brabant.

Economisch-geografische gebied - Uit 1920 daterende economisch-geografische indeling in 129 gebieden.

GGD-gebied - In 1990 door het toenmalige Ministerie van WVC vastgestelde indeling in samenwerkingsgebieden voor de gemeentelijke gezondheidsdiensten.

Grootstedelijke agglomeratie - Bij grootstedelijke agglomeraties gaat het om aaneengesloten gebieden met een stedelijke bebouwing. In totaal zijn 22 grootstedelijke agglomeraties onderscheiden.

Landbouwgebied - Herziene indeling in 66 gebieden, die in 1991 door de Adviescommissie Landbouwstatistiek is vastgesteld.

Landbouwgebied (groep) - Clustering van de 66 landbouwgebieden tot 14 groepen van landbouwgebieden.

Landsdeel - Indeling naar 4 landsdelen die wordt gevormd door een regionale groepering van provincies.

NUTS-gebied - De "Nomenclature des Unités Territoriales Statistiques" (NUTS) wordt voor de regionalisering van Statistiek door Eurostat gehanteerd. Deze indeling bevat voor Nederland de volgende niveaus:

- NUTS 1: Landsdelen.
- NUTS 2: Provincies.
- NUTS 3: COROP-gebieden.

Politieregio - Indeling in 25 politieregio's welke in 1990 door het Ministerie van Justitie is ontworpen.

Provincie - Bestuurlijke onderverdeling van het Nederlands grondgebied die sinds het instellen van de provincie Flevoland per 1 januari 1986 12 bestuurlijke eenheden telt.

Ressort - Indeling van de rechtsgebieden van de 5 gerechtshoven. Elk ressort bestaat uit een aantal arrondissementen.

RPA-gebied - Voor arbeidsmarktinformatie zijn in 2002 door de Regionale Platforms Arbeidsmarkt 34 RPA-gebieden afgeleid uit de 131 werkgebieden van de Centra voor Werk en Inkomen (CWI).

Stadsgewest - Bestaat uit grootstedelijke agglomeraties en het omringende gebied dat geïntegreerd is op deze agglomeratie. De 22 stadsgewesten bevatten het grondgebied van de 22 grootstedelijke agglomeraties met het daarbij behorende "verzorgingsgebied".

Toeristengebied - In 1972 ontworpen indeling in 17 gebieden voor statistiek op het terrein van de toeristische dienstverlening en vrijetijdsbesteding.

Wgr-samenwerkingsgebied - Lokalisering van gemeenten per samenwerkingsgebied volgens de Wet gemeenschappelijke regelingen (Wgr). De opgenomen Wgr-indeling telt 42 gebieden.

Hoofdstuk 9 Kerncijfers wijken en buurten

Bedrijfsauto's - Zie de toelichting van bedrijfsmotorvoertuigen van hoofdstuk 6.

Bevolkingsdichtheid - Zie de toelichting van hoofdstuk 7.

Buurt - Kleine sociale ruimtelijke eenheid met een homogeen karakter. Homogeen wil zeggen dat één functie dominant is. Bijvoorbeeld woonfunctie (woongebied), werkfunctie (industriegebied) of recreatieve functie (natuurgebied).

Gemiddelde huishoudensgrootte - Zie de toelichting van hoofdstuk 1.

Eenpersoonshuishoudens - Zie de toelichting van hoofdstuk 1.

Gemiddelde woningwaarde - Er is geen WOZ-waarde opgenomen als de woningvoorraad kleiner is dan 5 of het aantal WOZ-objecten kleiner is dan 50. Zie verder de toelichting van hoofdstuk 3.

Herkomstgroepering - Percentage is vermeld bij meer dan 50 inwoners per buurt. Zie verder de toelichting van hoofdstuk 1.

Huishoudens met kinderen - Zie de toelichting van hoofdstuk 1.

Huishoudens zonder kinderen - Zie de toelichting van hoofdstuk 1.

Inwoners - Aantal inwoners op 1 januari 2006. Percentage bij leeftijdsklasse is vermeld bij meer dan 50 inwoners per buurt.

Marokko - Zie de toelichting van hoofdstuk 1.

Motortweewielers - Zie de toelichting van hoofdstuk 6.

Motorvoertuigen per 1 januari 2006 - Inclusief de motorvoertuigen die geregistreerd staan op het adres van een lease- of verhuurbedrijf. De motorvoertuigen die staan ingeschreven op postbusadressen zijn niet meegeteld bij de aantallen van de wijken en buurten, maar wel in de gemeentelijke totalen.

Nederlandse Antillen/Aruba - Zie de toelichting van hoofdstuk 1.

Niet-westerse allochtonen - Zie de toelichting van hoofdstuk 1.

Omgevingsadressendichtheid - Zie de toelichting van hoofdstuk 7. De omgevings-adressendichtheid (OAD) in tabel 9.2 wijkt af van die in tabel 7.2 waarin de OAD berekend is zonder gegevens over de nieuwe adressen van het betreffende kalenderjaar.

Oppervlakte land - Zie de toelichting van hoofdstuk 7.

Oppervlakte totaal - Zie de toelichting van hoofdstuk 7.

Oppervlakte water - Zowel binnen- als buitenwater op gemeenteniveau en alleen binnenwater per wijk of buurt. Zie verder de toelichting van hoofdstuk 7.

Particuliere huishoudens - Gegevens zijn vermeld bij meer dan 10 huishoudens per buurt. Zie verder de toelichting van hoofdstuk 1.

Personenauto's - Zie de toelichting van hoofdstuk 6.

Personenauto's t.o.v. 2005 - Het percentage verandering in het totaal aantal personenauto's per buurt, wijk of gemeente ten opzichte van het voorgaande jaar. Hierbij is gecorrigeerd voor eventuele hercoderingen van adressen en ook voor veranderingen van de grenzen. De jaarmuatie is vermeld bij minimaal 50 personenauto's in het voorgaande jaar per buurt.

Personenauto's per huishouden - Het aantal personenauto's per huishouden op 1 januari. De personenauto's zijn regionaal ingedeeld met behulp van de kentekenregistratie. Personenauto's die geregistreerd staan op het adres van het lease- of verhuurbedrijf vertekenen daarom de autodichtheid per huishouden. Het aantal personenauto's per huishouden is vermeld bij minimaal 50 huishoudens en bij een waarde van maximaal 2,5 personenauto's per huishouden.

Personenauto's per km² - Het aantal personenauto's per km² land op 1 januari. De personenauto's zijn regionaal ingedeeld met behulp van de kentekenregistratie. Personenauto's die geregistreerd staan op het adres van het lease- of verhuurbedrijf vertekenen daarom de autodichtheid per km². Het aantal personenauto's per km² is vermeld bij minimaal 50 huishoudens en bij een waarde van maximaal 2,5 personenauto's per huishouden.

Stedelijkheid - Zeer sterk stedelijk (1), sterk stedelijk (2), matig stedelijk (3), weinig stedelijk (4), niet stedelijk (5). Zie verder de toelichting van hoofdstuk 1.

Uitkeringen ABW/WWB - Voorlopig aantal algemene bijstandsuitkeringen per 31 maart krachtens de Algemene Bijstandswet en met ingang van 1 januari 2004 de Wet Werk en Bijstand. Aantal is vermeld bij meer dan 50 huishoudens per buurt. Zie verder de toelichting bij hoofdstuk 4.

Uitkeringen ABW/WWB per 1 000 huishoudens - Aantal uitkeringen ABW/WWB per 31 maart per duizend huishoudens per 1 januari.

Westerse allochtonen - Zie de toelichting van hoofdstuk 1.

Wijk - Onderdeel van een gemeente waarin een bepaalde vorm van bodemgebruik of bebouwing overheerst. Een wijk bestaat uit één of meer buurten.

Woningvoorraad - Woningen met een onbekende wijk/buurtcode zijn niet meegeteld bij de aantallen per wijk en buurt, maar wel in de gemeentelijke totalen. Zie verder de toelichting van hoofdstuk 3.

Enkele gebruikte afkortingen

CBS	=	Centraal Bureau voor de Statistiek
COROP	=	Coördinatie Commissie Regionaal Onderzoekprogramma
CR	=	COROP-gebied
G4	=	Amsterdam, Rotterdam, 's-Gravenhage en Utrecht
GBA	=	Gemeentelijke Basisadministratie
GGD	=	Gemeentelijke gezondheidsdienst
GOM	=	Gemeente Op Maat
IOAW	=	Wet inkomensvoorziening oudere en gedeeltelijk arbeidsongeschikte werkloze werknemers
IOAZ	=	Wet inkomensvoorziening oudere en gedeeltelijk arbeidsongeschikte gewezen zelfstandigen
KWB	=	Kerncijfers Wijken en Buurten
LD	=	Landsdeel
NUTS	=	Nomenclature des Unités Territoriales Statistiques
OAD	=	Omgevingsadressendichtheid (het gemiddelde aantal adressen per km ² binnen een cirkel met een straal van één kilometer)
PV	=	Provincie
RKN	=	Regionale Kerncijfers Nederland
RPA	=	Regionale Platforms Arbeidsmarkt
SBI	=	Standaard Bedrijfsindeling
SVG	=	Scalable Vector Graphics
VINEX	=	Vierde Nota ruimtelijke ordening Extra
Wajong	=	Wet arbeidsongeschiktheidsvoorziening jonggehandicapten
WAO	=	Wet op de arbeidsongeschiktheidsverzekering
WAZ	=	Wet arbeidsongeschiktheidsverzekering zelfstandigen
Wgr	=	Wet gemeenschappelijke regelingen
WOZ	=	Wet waardering onroerende zaken
WWB	=	Wet werk en bijstand
w.o.	=	waaronder (als opsomming niet uitputtend is)
w.v.	=	waarvan (als opsomming uitputtend is)

Aan deze publicatie werkten mee

Duncan Beeckman
Caroline van Houwelingen
Basho Poelman
Hans Righolt