

Jenny Hansson<sup>©</sup>, Sociologiska Institutionen, Umeå Universitet (2008-09-10)  
[Jenny.Hansson@soc.umu.se](mailto:Jenny.Hansson@soc.umu.se)  
[http://www.umu.se/soc/personal/hansson\\_jenny.htm](http://www.umu.se/soc/personal/hansson_jenny.htm)

## Populärvetenskaplig presentation av pågående avhandlingsarbetet samt procentresultat om riksdagsledamöters välbefinnande

### Svensk arbetstitel för projektet

De Folkvaldas Livsvillkor i Jämförande Perspektiv

### Huvudsakligt material

Enkät som skickats ut till samtliga svenska och tyska parlamentariker. Den svenska insamlingen genomfördes under våren och hösten år 2007. 83 procent (290 av 349 riksdagsledamöter) svarade på enkäten, vilket är en mycket hög svarsfrekvens. Bortfallet (d.v.s. de som inte svarade) speglade den svarande gruppen partiblocksmässigt, könsmässigt och åldersmässigt.

### Enkäten innehåller 60 items (delfrågor) som täcker sex breda frågeområden

- 1) Balans mellan riksdagsuppdrag och hemliv (både subjektiva självskattningsvariabler samt mer "objektiva" tidsvariabler)
- 2) Stöd från partner/make/maka för sitt uppdrag som ledamot (självskattning)
- 3) Arbetstillfredsställelse i riksdagen (självskattning)
- 4) Karriär och inflytande i riksdagen (självskattning)
- 5) Ledamotens generella välbefinnande
- 6) Bakgrundsinformation om ledamöterna och deras familjesituation (exempelvis frågor om partitillhörighet, ålder, kön, sambo/ensamboende och om barn i hushåll.)

### Fokus för mitt pågående avhandlingsarbete

Jag analyserar i mitt avhandlingsarbete i första hand de delar av enkätmaterialen som handlar om:

- (a) parlamentarikers tidsmässiga krav från hemmets sfär (i form av hushållsarbete)
- (b) ledamotens generella tillfredsställelse med arbetssituationen
- (c) ledamöternas karriär- och inflytandemöjligheter i riksdagen.

En delstudie fokuserar på enbart på Sverige, medan resten av delstudierna jämför tyska och svenska parlamentariker. Speciellt fokus läggs på att identifiera huruvida det existerar könsskillnader inom och/eller mellan länderna gällande någon av ovan nämnda aspekter.

### Tidsplan

Avhandlingen, som endast avrapporterar en del av enkätmaterialen, beräknas bli färdig under år 2010. Hela enkätmaterialen beräknas vara färdiganalyserat tidigast år 2012.

### Deskriptiva resultat om ledamöternas välmående (baserade på procentsatser och medelvärden)

- Svenska riksdagsledamöter sover i genomsnitt 6,5 timmar per natt.

- Svenska riksdagsledamöter ”arbetar” i genomsnitt 61 timmar per vecka. (Siffran gäller *exklusive* sidouppdrag. Den genomsnittlige ledamoten spenderar därtill ca 5 timmar per vecka i sidouppdrag, exempelvis i styrelseuppdrag som inte är direkt kopplade till riksdagsuppdraget.)
- Materialet om ledamöternas välbefinnande baseras på sex frågor som mäter självskattat välbefinnande på en 1-4-skalig svarsskala (se nedan). Frågorna är tagna från ”European Social Survey” (ESS, <http://www.europeansocialsurvey.org/>). ESS är en landsjämförande, välrenommerad databas som bygger på mycket noggrant utarbetade enkätfrågor.

Följande sex enkätfrågor mäter ”självskattat välbefinnande” i mitt material:

**14. Vi ber Dig ta ställning till följande delfrågor:**

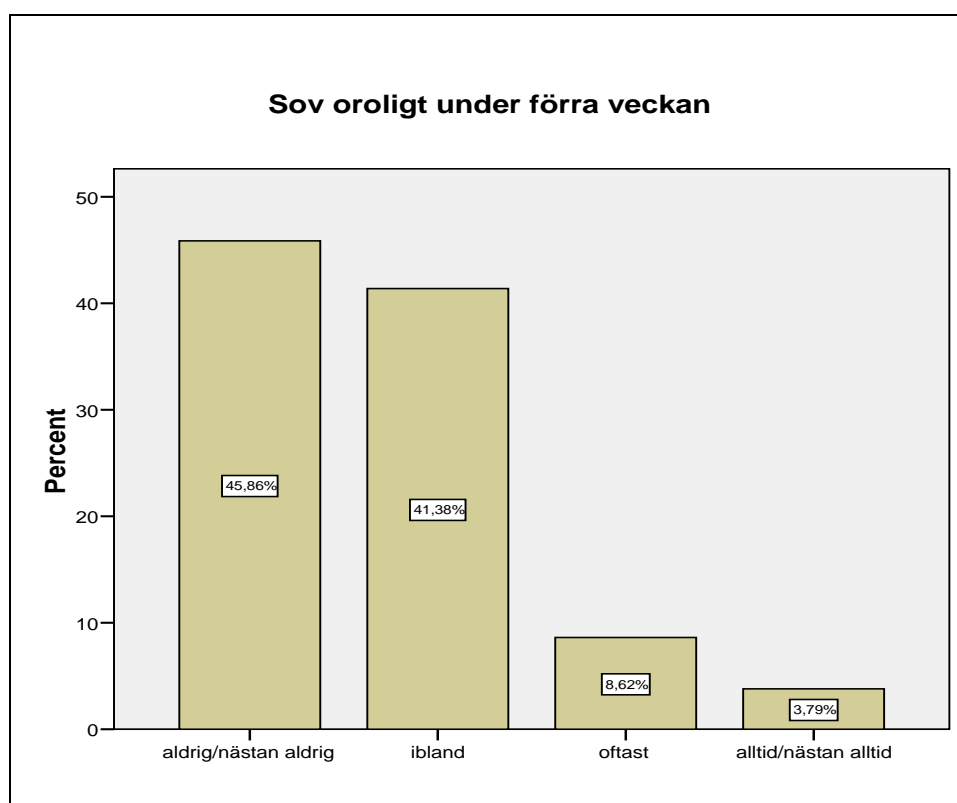
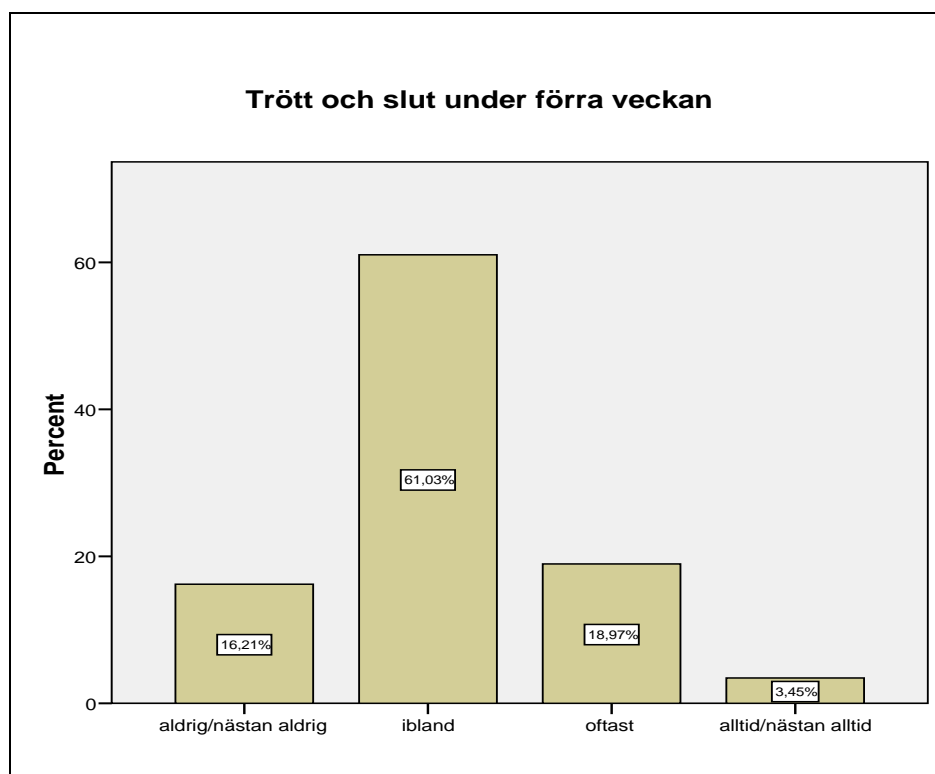
***Hur ofta under förra veckan...?***

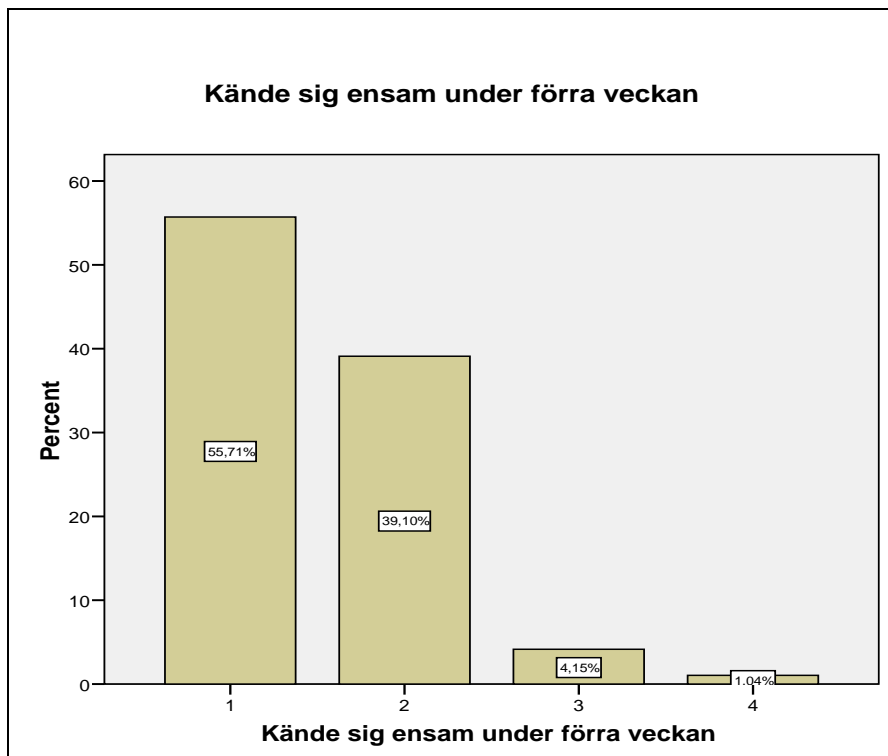
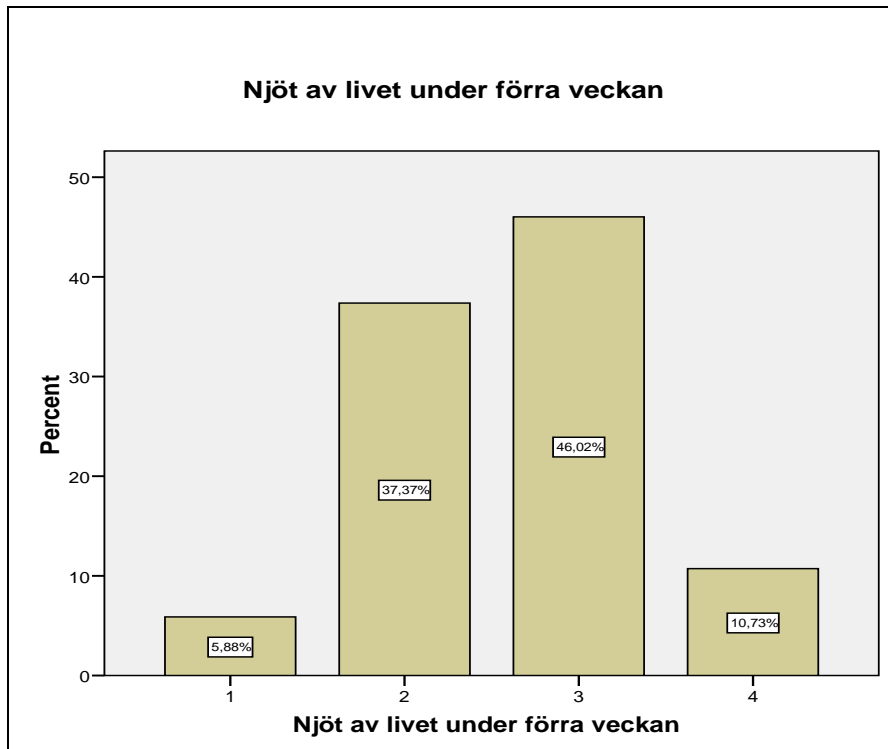
	Aldrig eller nästan aldrig	Ibland	Oftast	Alltid eller nästan alltid
a) ...kände du dig trött och slut?	1 ☹	2 ☹	3 ☹	4 ☹
b) ...sov du oroligt?	1 ☹	2 ☹	3 ☹	4 ☹
c) ...njöt du av livet?	1 ☹	2 ☹	3 ☹	4 ☹
d) ...kände du dig ensam?	1 ☹	2 ☹	3 ☹	4 ☹
e) ...kände du dig ledsen?	1 ☹	2 ☹	3 ☹	4 ☹
f) ...kändes det som om allt du gjorde var en ansträngning?	1 ☹	2 ☹	3 ☹	4 ☹

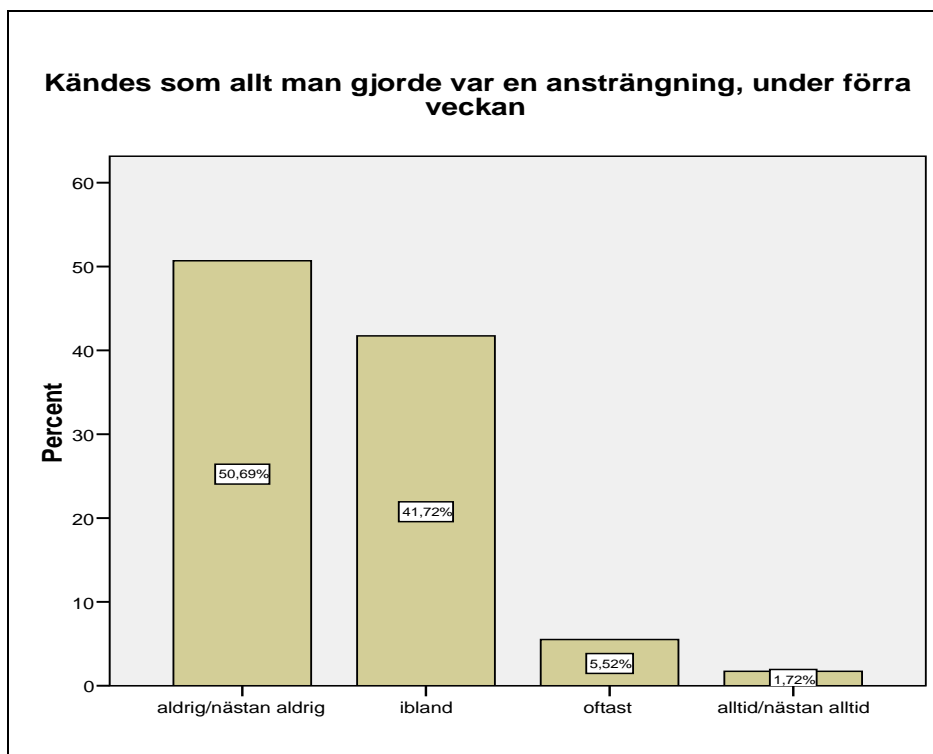
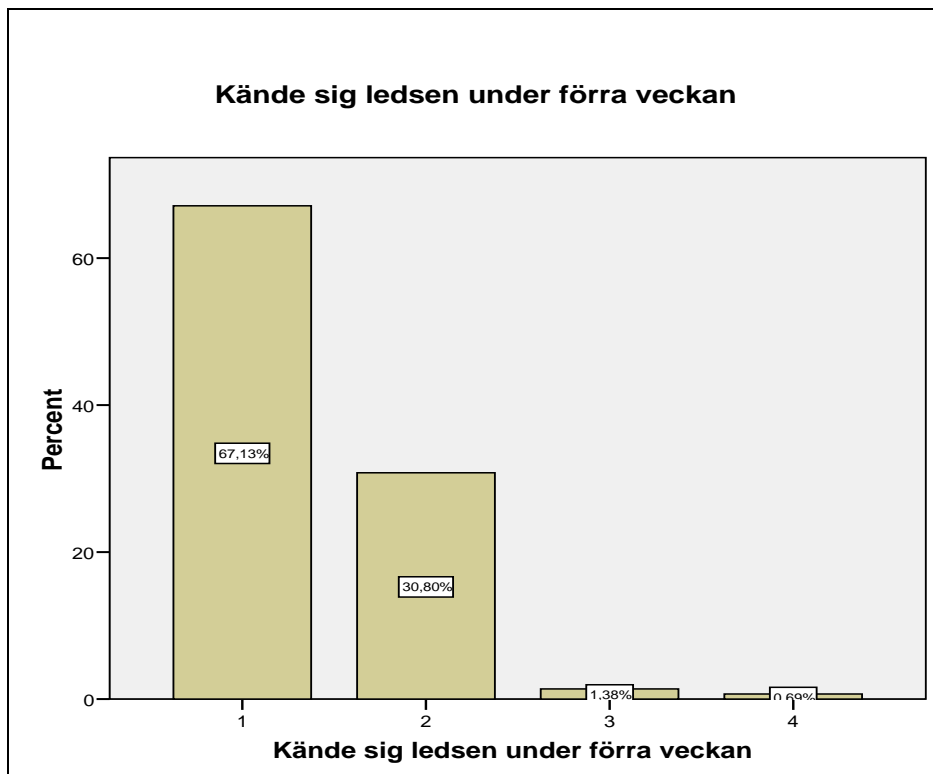
- Medelvärdet (d.v.s. genomsnittet) låg mellan 1 och 2 (1,01-1,75) för samtliga svar, utom för fråga c) som är omvänd. (För samtliga frågor, utom för fråga c, gäller att ju lägre siffra på svarsalternativet, desto bättre välbefinnande.)
- Typvärdet (d.v.s. det vanligaste svarsalternativet) för fråga a) var nr 2 (=”ibland”). Vanligast svarsalternativ för fråga c), som är omvänd, var nr 3 (=”oftast”). Vanligast svarsalternativ för fråga b), d), e) och f) var nr 1 (=”aldrig eller nästan aldrig”).

## Riksdagsledamöters välbefinnande – procentfördelningar

(Frågorna baseras på svar från 290 av 349 riksdagsledamöter, d.v.s. 83 procent av samtliga svenska ledamöter)







### Projektfinansiering

Betydande delar av mitt avhandlingsarbete finansieras av Riksbankens Jubileumsfond och av Forskningsrådet för Arbetsliv och Socialvetenskap, som en del i projektet "Välfärdsstatens

Politiska Sociologi”, Sociologiska institutionen, Umeå Universitet/Statsvetenskapliga institutionen, Göteborgs Universitet.