



INSTITUTO COMUNITARIO

“PARAISO MAYA”

SANTA CATARINA IXTAHUACAN, SOLOLA

Utikitajik xuq ri Uch'ob'kil

Ri Tinamit Sija Xankata'l

Xuqe Ch'ob'oj chi'l kib'i' nik'aj winaq

xuqe e jujun Chkech ri e Raqan Uq'ab'.

-Fundación e Historia, leyendas, personajes.....
del municipio de Santa Catarina Ixtahuacán
y de algunas de sus aldeas y caseríos-

**Recopilación hecha por Estudiantes de Sexto
Magisterio**

Bilingüe Intercultural, Ciclo Escolar 2003.

Mayo 2004.

UTIKITAJIK LE TINAMIT XANKATA'L XUQE NIK'AJ CHKECH LE RAQAN TAQ UQ'AB'

Utikitajik le tinamit Si'ja XanKata'l -Santa Catarina Ixtahuacán-

Nab'e ram

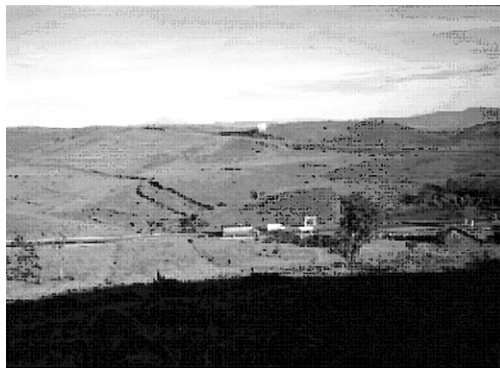
Chrij k'aq, are wa' ulew jawi chi' xek'oji' wi ri winaq rech Sija, Santa Catarina Ixtahuacán, chunaqaja apan le tinamit Saqk'aja'.

Ri e nab'e taq winaq ri xek'oji' pa ri tinamit SIJA je la' xepe pa ri Amaq' ROMA (Italia) pa taq ri junab' nik'aj tun (500-600). Are taq xu'l pa ri k'olb'al ub'i' PAQ'UMA'R sib'alaj e kosnaq chi che b'inem, rumal ri' xeqaj chla', chkijujunal xkichaple'j utzukuxik taq kik'olb'a. Xuriqa k'u jun q'ij xb'ix chkech chi rajawaxik kejab'un chwa taq ri ulew, rajawaxik kkiq'atej rij taq ri ulew, rumal ri' xejab'ux b'ik. Ri xepe je wa' chuqajib'al q'ij xkiriq sin k'olb'al sib'alaj lya'nik chi ulew, si utz xkilo, rumal ri' xekanaj chla', wa' we k'olb'al CHRIJK'AQ kuchax kamik. Wa' we k'olb'al je la' kriqitaj wi kamik chunaqaj le tinamit SAQK'AJA'. Chema na naj taj xkib'an chla', xo'qotax la rumal ri



Chrij k'aq, are wa' ulew jawi chi' xek'oji' wi ri winaq rech Sija, Santa Catarina Ixtahuacán, chunaqaja apan le tinamit Saqk'aja'.

achi IGNACIO URBINA, wa' we achi kaxlan winaq, je la' xk'oji' wi pa ri tinamit Q'ante'el. Rumal ri' xe'l chi la chla', xkitaqej chi ri kib'e. Are taq xo'pan chwi le juyub' ri kb'ix CHI PILA chech kamik, sib'alaj utz xkilo ma chwi juyub' na k'ut, si utz kelomanik. Chema na naj taj xkiq'i' pa wa' we k'olb'al xa rumal sib'alaj kqaj ri tew, xuqe maj tiko'n kk'iy chwach ri ulew, xuq rumal kixib'in ib' chkiwach ri e kaxlan taq winaq ri xo'k la chwa taq we ulew. Rumal ri' xkiya chi kan ri k'olb'al, xkitaqej chi ri kib'e, xo'pan chi pa jun k'olb'al ri kb'ix CHUWI' PALA chech kamik. Chema xaq keb' oxib' junab' xek'oji' chla', xeq'ax chi apan jub'iq' je la' jawi le wokotal wi le tyox kamik pa le ojer tinamit. Are taq xo'pan pa wa' we k'olb'al xkitik juwi' aj are chi kkilo la kk'iy chkiwach on na kk'iy taj, we xk'iyik are kub'ij wa' chi chla' kkiwok wi ri tinamit, we na xk'iy taj, keb'e chi pa jun chi k'olb'al. Ri aj xkitiko sib'alaj je'l uk'iyik xpetik xuqe' sib'alaj xek'iy utux. Rumal ri' xkichaple'j uwokik ri tinamit pa wa' we k'olb'al. Ri juwi' aj ri xkitik ri qatat qanan sib'alaj xtuxanik, we ne k'o o'lajuj junab' sachnaq uwach kamik, chunaqaj le tyox xk'oji' wi na pa le ojer qatinamit kanoq.



Chi pila ub'i' we ulew jawi chi' xk'oji' wi chukamul le tinamit Sija Xankata'l, chuchi' le q'eqa b'e.



Chwipala ub'i' le urox k'olb'al jawi chi' xk'o'ji' wi' le tinamit Sija Xankata'l.

Pa taq ri junab' jun tun ruk' oxib' o'k'al (1300) chuxe' kan ri kulib'al ri e kaxlan taq winaq, konojel ri winaq pa ri nuwokaj k'is e mayib'.

Ojer tzij kanoq keb' ri ub'i' kb'ixik, are taq wa':

1. SIJA: kuch'a' pa le Pop Wuj.
2. SIJA' RAXK'IM: Kuch'a' pa le kiwuj le a'jmeq'ina'ib'.

Ri tinamit SIJA', on SI'JA RAXK'IM, ojer tzij kanoq, chuxe' kan ri kulib'al ri e kaxlan taq winaq pa we loq'olaj ulew ub'ina'am Abya Yala, ri ADRIAN RECINOS xutz'ib'aj pa ri uwuj, chi ojer kanoq ri tinamit SI'JA RAXK'IM, ri xch'o'jin kanoq are ri achi, SI'S ISKIN Q'A'LEL, chkiwach ri winaq, pa taq ri junab' jun tun ruk' oxib' ok'al (1300), jeri' xub'ij le kiwuj le ja rech SKIN NEHAIB chrij OTZOYA chi'l le Q'atb'al tzij.

Pa ri junab' jun tun ruk' job' o'k'al ruk' juwinaq kajib' (1524), xb'an ri ch'a'oj kuk' ri e kaxlan taq winaq. Are taq xkito chi tzij chi xu'l ri e kaxlan taq winaq pa le ulew k'iche', ri Ajaw k'iche' xtaq b'i pa le tinamit, SANTA CATARINA IXTAHUACAN, choq konojel ri winaq a'jk'iche' xepaqi' pwi' ri juyub' ub'ina'am TZIJB'ALCHAJ, kamik CHRIS SAQB'ACHAJ kb'ix chech, jawi

ri Ajaw K'iche' xuna'o chi ri e kaxlan taq winaq ri xo'k la pa ri ulew, elaq'omab' choq e ch'ayanelab'.

Are wa' ojer tinamit rech Santa Catarina Ixtahuacán.

Xa k'u jeri' ri e winaq a'jsija'yib', xkiwok ri antax ruk' ab'aj kreprotik ,xkiya k'u b'i ri Ajaw k'iche' pwi' te ri' xkiya b'i chwi kiteleb'xeb'e k'u PA Q'UMA'R KAJ (UTATLAN). Oxib' q'ij xeb'inik xo'pan pa ri nima tinamit rech ri AJAW K'ICHE'. aninaq k'ut xkiq'alajisaj kib' chwach ri Ajaw k'iche' xuq xkitala k'u ri kich'ayab'al, are chi keb'e pa ch'a'oj pa ri k'olb'al ub'ina'am XE'KIK'EL , chla'k'ut xekich'o'jjj wi ri kib'antajik chi'l ri kulew.

Ri Ajaw kech ri e kaxlan taq winaq, xukamsaj ri Ajaw K'iche'. Are taq xkam ri Ajaw K'iche', pa ri' ri q'ij xmajix kijat'ixik ri winaq tza'm pach'um ch'ich', are taq xok ri aq'ab' e k'o jujun xekowinik xa'nimaj loq, sib'alaj keb'isonik xetzalij b'i chwa taq ri kulew, ub'ina'am SIJA' cher kamik IXTAHUACAN.

Ukab' ram

Pa taq ri junab' jun tun ruk' job' o'k'al jun ro'k'al (1581) ri ojer taq tzij xkita' chech ri uqxa'nel tzij DAVID KAVIE, jawchi' kkiya wi le tinamit. Le xkichomaj kkitik jun aj chi', chwi' sija', are chi kkilo la kk'iyik, are chi kkiya le tinamit chla'. Ri aj na xk'iy ta chkiwach, xa xchaqij rumal ri tew, xeqaj chi pa le k'olb'al ub'ina'am PANIMAK'IM, xkitik chi k'u jutij le aj choq xchaqij chi chkiwoch. Xa k'u jeri' xe'l chi b'i chla' xe'qaja chi pa le k'olb'al CHUWI PALA jawi xo'k wi chutayik kina'oj jawi kkiwok wi ri tinamit xa k'u jeri' xeqib' chi qajoq xkitik chi ri aj jawi' k'o wi ri Tyox ja, xk'iy k'u ri aj chkiwah sib'alaj rax jumujuj xub'an ri uxaq. Xa k'u jeri' ri e qatat qanan chla' xkiya wi ri tinamit SANTA CATARINA IXTAHUACAN, pa ri junab' jun tun waqib' o'k'al (1,600) je wa' ri ub'i' xok wi, xa rumal ri Ajaw Ixoq ubina'am SANTA CATALINA DE ALEJANDRIA (PATRONA DEL PUEBLO).

Ri jupaj tzij IXTAHUACAN, kupa'ij rib' pa oxib', cher are taq wa':

IXTA O IXTLA: WACHIB'AL.
HUA: NICH' K'OLB'AL.
CAN : LYANIK CHI ULEW, UTZ CHE TIKO'NIJIK

SANTA CATARINA: PETNAQ CHECH LE UB'I' LE IXOQ
AJAW KATALIN.

IXTAHUACAN: K'OLB'AL JE'L KKA'YIK XUQ UTZ
CHECH

TIKOB'AL. Xa k'u jeri' xkikoj ub'i' Santa Catarina Ixtahuacán.

Urox ram

Uq'axeb'al le tinamit pa Chuwipatan.

Pa ri q'ij keb' rajb'alil le ik' noviembre pa ri junab' Jun tun b'elejeb' o'k'al wajxaqlajuj ro'k'al (1998), pa taq waqib' or rech aq'ab'il (6:00), xumajij qajem nimaq taq jab', xumajij relik taq ul pa ronojel taq le k'olb'al, chukab' q'ij xaq jewi, le jab' xub'an wuqub' q'ij, chi paq'ij chi chaq'ab', le winaq na kkiriq ta chik jas kkib'ano, ri a're' xkib'ij jas kqab'ano, kojbe pa ul, le winaq nima'q kib'antajik pa le q'atb'al tzij xsach kik'u'x, ma keb'e le winaq pa ul.

Are taq xq'ax le nimalaj kaqeq' jab', ronojel le uwachulew rech le tinamit xepa'inik, le ja xepaxik, ri winaq xsach kik'u'x na kkiriq ta chik jas kkib'ano.

Pa ri q'ij oxlajuj rech ri ik' noviembre pa ri'ri junab', xul chuq'atuxik le tinamit ri ajchak ri k'o reta'mab'al chech uq'atuxik ulew ub'i' MANUEL ANTONIO MOTHACHEBERIA, xa rumal le uwachulew xuriq k'ax, are xok puq'ab' le uq'atuxik le uwachulew, xrilo we si tzij xuriq k'ax. Xaq si are le nimalaj ajchak xb'inik chi le tinamit k'o pa jun k'olb'al chi na utz ta chik, ma xeraqinik. Pa ri'

ri q'ij konojel ri winaq xkib'ij: -qatzukuj jun qak'olb'al ri maj ub'anom. Ri nimaq taq kib'antajik chi'l ri winaq xkib'an jun nimalaj chomal jawi' xkichomaj wi rij le sin k'olb'al ub'ina'am CHUWI PATAN, are jun k''olb'al maj ub'anom.

Konojel ri a'jtinamit xkik'aq kij jutzob'aj winaq ri ko'k chuch'o'jixik ri ulew kuk'le winaq a'jnawal ja', ma a're'na kkiya ta kan le ulew. Ri winaq rech Ixtahuacan, xtak'i' koyowal, je wa' xkib'ij: ¿jas che ri a're'na kkiya ta kan ri ulew CHUWI PATAN?, la'le ulew qech oj, Jela'k'ut xkib'ij. chukisb'al rech ri a'jnawal ja' chi'l a'jixtahuacán, xo'pan pa jun chomal tzij chi kkiya kan le ulew, pine ruk'ch'a'oj chema xkiya kanoq.

Pa ri junab' jun tun b'elejeb' o'k'al b'elejlajuj ro'k'al (1999), pa taq ri' ri q'ij waqib'rech ri ik'xmajtaj retaxik le ulew CHUWI PATAN kumal ri utaqo'n ri Nima Q'atb'al tzij, chuxe' kan ri uq'axeb'al ri tinamit Santa Catarina Ixtahuacán.

Pa ri q'ij juwinaq lajaj rajlab'alil ri ik'junio pa ri junab' jun tun b'elejeb' o'k'al b'elejlajuj ro'k'al (1999), konojel ri e winaq xulkiya'a kan ri kijastaq rech wokb'al ko'ch.

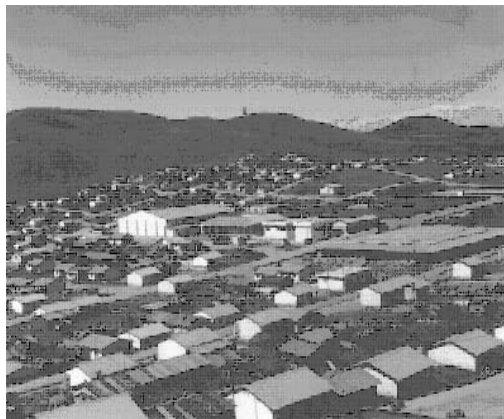
Pa ri q'ij lajaj rech ri ik'enero pa ri junab' keb'tun (2000), ri' ri q'ij sib'alaj nim ub'antajik, meyjab'al xuq b'isob'al rilik. Ma konojel ri winaq sachnaq kik'u'x ma xa chwe'q kb'an ri b'enam pa ri k'ak' k'olb'al, konojel ri winaq tajin kkipatz kib'. Pa ri rokib'al aq'ab' xb'an ri jachoj ib'ruk' ri loq'olaj k'olb'al on ojer tinamit, ri winaq xkelesaj ri IXOQ AJAW KATALIN pa sutinem, xe porox taq q'aq', xeyojowsax taq ri k'alank'an ch'ich', xoksax q'ojom xuqe' xeb'an taq patan. Maj jun xwar ta chke ri winaq pa ri' ri aq'ab, konojel xek'asi'k.

Pa ri ju'lajuj q'ij rech ri ik'enero pa ri junab' keb'tun (2000), wa' we q'ij sib'alaj nim ub'antajik, nik'aj b'is xuq nik'aj ki'kotemal, ma are ri' ri q'ij rech uq'axeleb'al ri tinamit Santa Catarina Ixtahuacán pa ri k'ak' k'olb'al CHUWI PATAN., konojel ri winaq xkimulij kib'chwach ri q'atb'al tzij, konojel kipatzom

chi kib'. Xuq e k'o winaq ri katajin kepatzow taq ri e kiwachib'al taq tyox , konojel taq ri e tyox xeya la pa b'ineb'al taq ch'ich', are taq xepatzatajik, te ri' xmajix ucholik ib'pa taq wokaj (barrios). Are taq xuriq tik'il q'ij xb'an la elem, konojel k'u ri winaq, uk'iyal chkech ri winaq xqaj uwa'l kiwach, xo'q'ik. xmajix k'u la b'inem, xa ko'l ma konojel ri winaq xepe chkaqan, are k'u le staq e ri'jab' taq winaq, ri ixoqib' ri k'o kal kkik'iyisaj chi'l ri ixoqib' k'o chi k'ax chkech pa ch'ich' xepe wi. Ruk' b'is, ruk' oq'ej xkiya kan ri je'lalaj tinamit paqalnaq loq. Waqib or xb'an b'inem, qas kok chaq'ab' are taq xb'an opanem pa ri je'lalaj k'olb'al CHUWI PATAN. Ri qatat qanan kich'ob'om kanoq chi wa' we tinamit Santa Catarina Ixtahuacán xk'oji' na waral CHWIPATAN pa taq ri junab' kanoq JUN TUN RUK' OXIB' O'K'AL (1,300) are kub'ij wa' chi xaq chi wuqub' o'k'al junab' xul chi pa ri uk'olb'al.

Ch'ob'ol re: Lucía Tum y Tum

Nik'onel: Catarina Ofelia Xocholij Tepaz



K'ak' uk'u'x tinamit rech Santa Catarina Ixtahuac

Utikitajik le raqan uq'ab' tinamit Chrij Jox

Kub'ij le ucholajil le Wokaj CHRJI JOX chi ri e nab'e taq winaq pa le wokaj, je la' e k'iynaq wi loq pa le ojer qatinamit Ixtahuacán, ri e nab'e taq winaq xkikoj ub'i' le wokaj CHRJI JUYUB'. Ri e nab'e taq winaq ri xu'l waral na si ta are kik'olb'al, xa e chajil taq karne'l xuq wa' we k'olb'al xa yuq'ub'al. Nojimal k'ut xkichaple'j uwokik taq ko'ch, k'ima taq ja xkib'an chech. Wa' we wokaj xk'ex na ri ub'i' kumal ri winaq, ri ub'i' chik xkikojo, CHRJI JOX, ¿ jas che xub'ina'j Chirijox ? xa rumal le ub'i' le nima juyub' JOX ri k'o chunaqaj wa' we Wokaj. Wa' we Wokaj 215 junab' chik tikital loq.

Le ojer taq winaq xkikoj ub'i' le wokaj "Chirij Jox" cher xa rumal chrij le jox k'o wi, jeri' xkil kanoq le ojer taq winaq y chla' xepe wi pa le qatinamit Ixtahuacan, le xul pa we wokaj sib'alaj e k'o taq winaq cher ajchakib' rech le qatinamit Ixtahucan le xul pa le wokaj sib'ala e k'o taq winaq ajchakib', le ujunab' le tikom la wa' we wokaj pa ri junab' 215 ujnab'il le xtikow loq.

Ri e nab'e taq winaq ri xu'l pa we k'olb'al CHRJI JOX a're' taq ri Kari'lab' chi'l ri e K'atnaqib, xkiwok k'u jun ja pa ri uk'u'x ri Wokaj, nima ja xkib'an chech jawi kkimulij wi kib' chech taq chomal. Le q'alb'al tzij maj la' ojer, we k'o jun alk'wa'laxel xmakunik are le utat unan keq'ilowik, we xujal ri xub'ano kkich'ayo. We k'o jun komon chak ri rajawaxik kb'an pa ri Wokaj, konojel ri winaq ketob'anik. kkimaltyoxij ri kitob'anik chrub'ilo'n taq kib'. Xaq are ka'an che taq we q'ij kamik. Ri e nab'e taq winaq xuq xkikoj kichoq'ab' chech kiqasaxik taq ajxojolob' xuq xkib'an kipatan chij sant, jacha ri kopradiy Rosario. Chech taq we q'ij na je ta chik, xsach kan uwach ri patan chij sant xuq e maj chi a'jxojolob' kekiqasaj.

*Ch'ob'ol re: Diego Carrillo Balux
Nik'onel: Esteban Vicente Tambriz Carrillo*



*Raqan uq'ab' tinamit Chirij Jox, Santa Catarina
Ixtahuacán, kriqitaj chuchi' le q'eqa b'e.*

Utikitajik le raqan uq'ab' tinamit Tza'm Po'j

Ri utikitajik we komon Tzampo'j, xa rumal chi pa ri Tinamit Ixtahuacán xetaq la jupuq winaq chech uq'atuxik we juyub' taq'aj, are taq xu'lik, k'ate kkilo e k'o keb' winaq, jun ala chi'l jun ali, ri ali tajin knik'ox uwi'rumal ri ala. Ri jupuq winaq ri xi'low ri ala xuq ri ali, xetzalijlab'ik, xekib'ila chech ri Salk'il. Xpetlob' k'u ri Salk'il xuluya'a kan kichak ri juk'ulaj winaq ri xeriqitaj pa wa' we k'olb'al. Are k'u ri ala, xuchaple'j utikik ri ankine'y, ixim, kinaq', kamo't xuq nik'aj chik. Are taq xwachin uwach ri utiko'n xub'ano, xuk'am b'i chech ri Salk'il, are taq xril ri Salk'il chi sib'alaj utz ri uwach xub'ano, xumaltyoxij chech ri ala. k'a te k'uri' xu'taq la e nik'aj chi winaq chi ri'. Ri qati't qamam, xkiq'atuj taq ri ulew, are taq xkilo chi sib'alaj utz ri ulew, rumal ri' xaq si xekanaj kan chla'. Xkichaple'j k'u uwokik ri staq ko'ch. Pa wa' we ulew k'o juwi'che' sib'alaj jun nimalaj che' ub'i' PO'J, rumal ri' xkikoj TZA'M PO'J chech ub'i' we Wokaj.

TZA'M = Ulew ri kriqitaj chuk'isb'al on chunaqaj ri k'ulb'a't

PO'J = Ub'i' juwi' che' (matapalo)

*Ch'ob'ol re: Máximo Tambriz y Tambriz
Nik'onel: Catarina Angela Ca Tzep*

Utikitajik le ukab' raqan uq'ab' tinamit Xa'b'aj

Ri qatat Lu'x, je la'petinaq pa le tinamit Nawalja', ri tat Lu'x xuchomaj na k'u la chi kel la ruk' ri utat xb'e chuq'atuxik taq ri k'ache'laj, xril na k'u la' chi sib'alaj utz ri k'olb'al, xub'ij k'u che ri utat: - ke'nwesaj b'i wa' we nuchikop, xcha che ri utat. Xpe k'u pa taq ri b'e je wa' xerok'owsaj wi ri uchikop pa k'umil, e nab'e chwach. Ri utat ub'i Si's Wach'yok, xa k'u jeri' xpe k'u je wa' xel k'u la pa ri k'olb'al ub'i' Pawach'yok, xpe pa taq ri q'ayes k'ache'laj, sib'alaj rax ri uwa taq ulew, xuriq k'u ri joron pa ri k'olb'al ub'i' Pach'imach'o xb'e k'u je la' CHRIJ K'UMIL chla' k'ut xuwok wi ri nab'e ja. Pa ri k'olb'al Pawach'yok sib'alaj je'l keb'ixan ri tz'ikin pwi taq ri che'. Rumal ri' si utz xuto, xa k'u jeri' xuwok ri ro'ch waral. Xepe k'u ri elaq'omab', chema na naj ta kepe wi xa pa Niwala'.

Ilawchital k'u ri Lu'x kumal ri rixoqil chi'l ri e ralk'u'al, xkita che ri kitat ¿jas kab'ano?, maj chi ri qameb'a'il kecha chech, ri rixoqil sib'alaj xb'isonik ma xo'k elaq'omab' kuk', xeb'e k'u konojel ri e kichikop, chi'l jun almurtu pwaq. Are je wa' xub'an ri upa ro'ch ri tat Lu'x ujer kanoq.

Ch'ob'ol re:

Nik'onel: Miguel Sohom Guachiac

Utikitajik ri nab'e raqan uq'ab' tinamit Xe' Ab'aj

Sib'alaj je'l ri kkich'ob' ri e qati't qaman, kkib'ij chi wa' we wokaj ojer tzij are taq majoqa chula waral, xaq ktz'inowik, maj k'ache'laj, maj ab'ix, xaq xew taq ri k'im keriqitajk. Ri e qati't qamam pa xe'ab'aj keb' xek'iy wi chla' qas k'o wi ri ko'ch chi'l ri kab'ix. Konojel k'is e k'o kichikop, rumal ri' ronojel taq q'ij kepe pa yuq' waral, utz xkil taq ri ulew, xa jeri' xkichaple'j uwokik staq kikoral chi'l staq kikab'al kkichajib'ej kech ri e kichikop. Xa k'u jela' nojimal xuk'am kiwach waral, xkikoj k'u ub'i' XE' AB'AJ PARAXK'IM.

Xkichaple'j k'u utikik kab'ix chi'l saqwach. Nojimal xepoq' ri winaq, xek'iyarik, rumal ri' xkichomaj kkiwok jun ja tijob'al chkech ri e kalk'u'al, are taq xwokotaj kumal xkichaple'j b'ennem ri ak'alab' pa ri ja tijob'al. Xkichomaj kkik'ex ri ub'i' ri k'olb'al ri keriqitaj wi, je wa' ri ub'i' xkikoj wi: XE' AB'AJ JUN ¿jas che xub'ina'j Xe' ab'aj jun? Xa rumal chi keb' Wokaj chema xa junam ri kib'i', rumal ri' ri nab'e Xe' ab'aj xub'ina'j XE' AB'AJ KEB', ri ukab' Xe' ab'aj xub'ina'j XE' AB'AJ JUN. Xa rumal chi waral xok wi ri nab'e tijob'al, are k'u pa le wokaj Xe' ab'aj keb' maj ri ja tijob'al.

Ch'ob'ol re:

Nik'onel: Moisés Guachiac Sohom



Nabe' raqan uq'ab' tinamit Xa'b'aj, Sija Xankata'l.

Q'ILOB'AL KECH RI E QATI'T QAMAM.

Nimanik oksanik chwach ri uwachulew.

- Ø Na xaq ta krepq'ux ri joron choq na xaq ta ktixixexik, ma we kab'an je la' chech ri loq'olaj joron ktzajik, kxutunik.
- Ø Le ixoqib' na utz taj keka'y chech le ik' are taq k'o sutz' chwach, are chi' na kekan ta chech kichapanik.

Nimanik oksanik chkiwach ri qatat qanan

- Ø Ka'nimaj ka'woksaj ri atat ri anan, xa je ri' naj katulk'asa pa we wachulew.
- Ø Xaq matetz'an kuk' ri'ja taq winaq.
- Ø Rajawaxik kk'o'ji' ak'ixib'al chkiwach ri qatat qanan.
- Ø Awas kakoj upowi' ri nima winaq, we kakojo, are chi' ksaqir awi' chanim.
- Ø Na kaxulub'a ta uwi' ri aj are taq kab'olo, ma are chi' na kawil ta ri kikamikal atat anan.

Nimanik oksanik chkiwach ri Ajil Tz'aqat

- Ø We kariq jusin ri'ja winaq pa ri b'e, rajawaxik kajam ri ub'e xuq kaya rutzil uwach.
- Ø Le rija'b' taq winaq rajawaxik kak'o'ji' ak'ixib'al chkiwach xuq are kraj ka'ch'ab'ej ruk' lal.
- Ø K'o la amoch'och'en ib' chkiwach ri nimaq taq winaq.
- Ø Na utz taj kb'ix tzij chech jusin q'ab'arel, ma we kyoq'ik kkichik are chi' kqaj chkij ri axu'mal ajotoyal.
- Ø Na utz taj katwa' chkiwach ri ixoqib' cher xa e yowab' chik , kkirayij uwach ri tajin katijo, we na xaya ta jub'a' kech are chi' kqaj ri kiyab'.
- Ø Na utz taj kareq' rij ri pale't ma katux jun winaq nim raq' choq b'anal ajal tzijol.
- Ø Rajawaxik kaloq'oj ri awajil atz'aqat.
- Ø Xaq matjasajat chkiwach winaq.

Nimanik oksanik che ri K'aslemal

- Ø Na utz taj kak'aq le asalb'awa chawij, ma are taq katnimarik k'a naj katb'e wi pa k'ulanem.
- Ø Xaq mayuja'j awib' kuk' itzel taq alab'om, chech uchomaxik elaq', kamisanik on jun chi uwach jastaq.

Nimanik oksanik chech ri Chak

- Ø Na utz taj kok'owsax ri me'r korti'l pwi le q'aq', ma are chi' na kk'u'xan taj, kel b'i le uk'u'x.
- Ø Na utz taj katmeson chaq'ab', ma are chi' na kariq ta arajil.
- Ø Ri achijab' na utz taj keka'y che ri sutz' are chi' taq kb'inik, are achi' na kekan ta chech ri kichak.
- Ø Na katetz'an ta kuk' ri tz'i', ma xa rumal chi katux q'or.
- Ø Na kaxelq'atij ta le meseb'al, ma katux q'or.
- Ø Na utz taj ktijow le saqmo'l, le pix chi'l kape are taq ketika le ixim.
- Ø Na kixiy ta ri iwi' chaq'ab', ma are chi' kaqaj le ab'ix rumal kaqiq'.
- Ø Na kitij ta much' we kixb'e pa ichak, ma are chi' kehaqij ri itiko'n choq kxaq'aq'ir ri uwach.

Nimanik oksanik chech ri Utzwachil

- Ø Na utz taj kpaxix ri usaqmo'l tz'ikin, ma kub'an mo'l chech ri ub'aq' awach.
- Ø Na kat'uyi' ta pwi' ri xk'ub', ma rumal la' ktzaq la utza'm awachaq. Ri ali na utz taj kretz'ab'ej uwach ri tux, ma are taq krijob'ik maj upam ri utz'um kk'oji'k.
- Ø Na katk'uli' taj we k'a maja ri ajunab'.
- Ø Na kixwa' ta pa le uchi ja ma re chi' na kixnoj taj.

RAMROJ TAQ TZIJ XUQE TYOXIB'AL TAQ TZIJ KB'IX PA LE WOKAJ

Tzaq K'axtun	<i>Hogar</i>
Ya'l Xtun	<i>Dinero</i>
Web'al	<i>12 horas</i>
Och' Pakay	<i>Virgen</i>
Anmax	<i>8 de la noche</i>
Orasyon	<i>6 de la tarde</i>
Xu'mal Jotoyal	<i>Hijos o decendientes</i>
May q'ij may saq	<i>Siglos</i>
Loq'onel Mayjanel	<i>Persona que ama</i>
Meb'al tzalatzil	<i>Riqueza</i>
Lemowal tzij	<i>Metáfora</i>
Saqma'l kiwi', saqma'l kijolom	<i>Abuelos</i>
Teleb'al q'alub'al ib'	<i>Alianza</i>
Q'ana q'atoj tzij, saqa q'atoj tzij	<i>Justicia</i>
Achij Q'uq' Achij Raxon	<i>Joven o doncella listo para casarse</i>
Wach ch'ab'e'n wach q'ijilo'n	<i>Trato entre esposos</i>
Chrij chet chrij k'at	<i>Pareja que se independiza de los padres.</i>
Tz'aqol B'itol	<i>Dios</i>
Uk'u'x Kaj Uk'u'x Ulew	<i>Corazón del Cielo Corazón de la Tierra</i>
Uq'ij ralaxik	<i>Nacimiento</i>
Muru	<i>Machete.</i>
Nutz'aq nuk'axtun	<i>Lugar de residencia, hogar</i>
Me'r korti'l	<i>Dinero</i>

NA'TAJ SAB'AL KIYO'M KAN RI EQATI'T QAMAM.

Uwokik kan le tyox rech ch'ab'al kriqitaj pa ri ojer qatinamit.
Le K'iche' ch'ab'al.
Le qatz'yaqib'al.
Le tik awex.
Le jalajoj taq xajb'al.
Le qanimaq'ij.
Le k'alank'an ch'ich'

Cholonel: Juan Tepaz Tuy.

*Nik'onelab': María Cleotilde Tepaz López, Catarina Ofelia Xocholij
Tepaz y Catarina Hilaria Guachiac Guarchaj.*

Le na'tajsab'al le ya'tal kan kumal ri qati't qamam pa we komon TZA'M PO'J, are le ub'anik le jastaq jacha le atz'yaq. Ri a're' kkib'atz'ij na ri met ri kkichokonsab'ej chech ri katz'yaq, xuquje na xolom ta uwach ri chij xkikojo, xa ne xew ri saqa b'atz' xuquje ri q'akoj b'atz', chech ri met xkesaj wi. Xuquje are xkichokonsab'ej chech ub'anik ri karson, kutin, su't xuquje chech ri po't. Chech taq we q'ij kamik k'a kb'an na kumal jujun taq winaq pa we komon.

Xuquje le raxa pas, k'a e k'o kekojow na kamik, k'a kik'asb'am uwach ri na'tajsab'al kech kan ri qati't qamam ojer tzij kanoq.

Ch'ob'ol re: Maximo Tambríz y Tambríz.

Nik'onel: Catarina Angela Cá Tzep.

RI B'OCHI'NIK PA TAQ RI KIQ'IJ KIJUNAB'

RI QATI'T QAMAM

Le b'ochi'nik rech ojer tzij kanoq, le alab'om xuq le altomab' na a're ta ke'tzukun ri e kixoqilal on ri e kachajilal, xaq si a're' ri e kitat kinan ketzukun chkiwach, ri e tat nan xaq xew kkilo we xeri'job' ri e kalk'u'al kkitzukula ri rachajil on rixoqil, par na kkib'ij ta chech ri alk'wa'laxel, xaq k'a te' are taq kya chech, we le ala on le ali na kraj taj kchapple'x uyajik, xaq si k'u maj kb'an chech, kuk'am wi chi pwers. Chukab' k'u q'ij keb'e pa tz'onoj, are taq ko'pan chuchi' ri ja k'olb'al, ri utat unan ri ala on ri utat unan ri ali na kkitor ta le uchi ja chkiwach ri ajtz'onolob'. Are we kkitoro, kich'aqab'am chi ri' ri upa ja, are chi maj ket'uyi' wi; xuq e k'o nik'aj tat nan ri xaq si kech'ayanik. Par kamik na kab'an ta chi wa', xaq si are le ala ktzukun na le kqaj chwach, xuqje kub'an ri ali.

Pa le Tz'onoj, kb'an le kb'ix "Chupb'al Q'aq'" chech, are chi' ko'pan taq ri kitat kinan ajk'ulanem pa jun utzilal jawije maj chi wi oyowal, maj chi yajanik. Rumal ri' kb'ix chupb'al q'aq' chech.

K'a te ri' kb'an ri "K'amoj tzij, are chi' ri tat nan kech ri ajk'ulanem kkijalk'atij ri kitzij kich'ab'al pa "Lal". K'a te k'u ri' kb'an ri "Chuchil Qajawil", ku'x "Chuchqajaw".

Cholonelab':

*Nik'onelab': Catarina Ofelia Xocholij Tepaz y Pedro Angel Tzoc
Ajtzalam.*

WINAQ NIMA'Q KIB' ANTAJIK PA TAQ LE WOKAJ

Pa le uk'u'x tinamit Si'ja Xan Kata'l

Ri e kamnaq chik:

Miguel Salquil
Manuel Tzoc
Manuel Ixquiactap
José Tzep López
Manuel Tziquín
Florentino Pedro Ajpacajá Tum

Ri k'a e k'ask'oj:

Juan Tepaz Tuy: K'utul ch'ab'al, xuq k'amal b'e chkech ri winaq pa ri kojb'al Católico.

Tomás Tzep Quemá: Ajb'ix, xuq k'amal b'e pa le kojb'al Católico.

Domingo OrdoñezTepaz: Qatat Qanan ri k'o uk'u'x ruk' le kojb'al católico.

Juan Pablo García Guachiac: Ajtij pa le Instituto Básico.

Bonifacio Diego Suy Tum: Are taq xk'oji' chech alkalte pa ri junab' keb' tun (2,000) sib'alaj xtob'an chech ri q'axem CHWI PATAN.

Marcos de Jesús Ajpacajá Sohom: K'amal b'e rech le ja tijob'al "Paraíso Maya", xuq tob'anel chech le uwokik taq le ja le xewok pa le k'ak' tinamit. Jun pa le uchomaxik taq le urajawaxik le tinamit.

Manuel Isidro Chox Tum: Tz'ib'anel xuq q'axel tzij pa ch'ab'al K'iche'.

Manuel Sohom Ixmatá: K'amal b'e rech le Asociación K'ak' Si'j Ja'. Wa'we tzob'aj sib'alaj xtob'an chech ri uq'axem ri tinamit pa we k'ak' k'olb'al.

Pa le raqan uq'ab' tinamit Tza'm Po'j

Carmelino Martín.
Vicente Alfonso Macario
Baltazar Cá Sohom
Juan Sohom Tahay
Antonio Cuyuch Pérez
Miguel Ixquiactap Tambríz
Maximo Tambríz y Tambríz
Miguel Chay Zacarías
Diego Carrillo Ixtós
Manuel Tahay Sohom
Manuel Morales López

Pa le raqan uq'ab' tinamit Xe' ab'aj jun.

Alonzo Guachiac
Marcos Guachiac
Miguel Guachiac
Pablo Guachiac
Francisco Guachiac
Manuel Guachiac

AJUPA JA NIMA'Q KIB'ANTAJIK

Pa le uk'u'x tinamit Si'ja XanKata'l

Ajupa ja: Ajpop Ecoquij
Ajupa ja: Diego Guachiac
Ajupa ja: María Guarchaj Guachiac
Ajupa ja: María Perechú
Ajupa ja: Ixmatá Perechú

Ajupa ja: Ajpacajá Tum
Ajupa ja: Tepaz Raxulew
Ajupa ja: Chox Guarchaj
Ajupa ja: Suy Tzep
Ajupa ja: Ajpacajá Sohom
Ajupa ja: García Guachiac
Ajupa ja: Tzep Suy
Ajupa ja: Guachiac Carrillo
Ajupa ja: Tepaz Xocol
Ajupa ja: Guachiac Guachiac
Ajupa ja: Tzep López

Pa la raqan uq'ab' tinamit Tza'm Po'j

Ajupa ja: Chox Coj
Ajupa ja: Morales Méndez
Ajupa ja: Cá Sohom
Ajupa ja: Morales López
Ajupa ja: Carrillo Ixtós
Ajupa ja: Tambríz Camposeco
Ajupa ja: Tzaput Tambríz
Ajupa ja: Carrillo Sac
Ajupa ja: Macario Tahay
Ajupa ja: Carrillo Tahay
Ajupa ja: Xocholij Morales
Ajupa ja: Morales Martín

Pa la raqan uq'ab' tinamit Xe' ab'aj jun.

Manuel Guachiac
Miguel Guachiac Ixquiactap

UK'OLEM RI IXOQ PA RI TINAMIT.

Ojer tzij kanoq ri staq ixoqib' maj sin kiq'ij pa taq le wokaj choq je pa ri ja k'olb'al, are k'u le kamik sib'alaj xk'extajik xaq apawi' chi kechakun wi. xuq ri altomab' tajin ko'k pa taq ri tijob'al xuq te ri' kaya chi b'e chke kech'aw pa taq chomal.

María Cleotilde Tepaz López

Ojer tzij kanoq ri ixoqib' na xya ta unimal kiq'ij kumal ri achijab'. Ri tat nan na xkaj taj cher ri ali xkoji' ta pa taq k'olb'al on tzob'aj chech unuk'umaxik ri tinamit on xk'oji' ta pa jun equele'n, xuq na xya ta b'e chkech xo'k ta ne pa tijob'al. Kb'ixik cher xew le ala taqal chech kok pa le tijob'al. Ri ali sib'alaj xetzela'x uwach, na xya ta unimal uq'ij pa taq ri mulin ib'. Ri kkib'an ri tat nan ojer, kkajlaj ri or are taq kb'e ri ali pa loq'oj, we k'u xb'eyetajik, kkita chech jas uwach ri xub'an na, xuq sin kch'ayik. Par na tajin ta chi kb'an wa' kamik, sib'alaj xk'extajik, kamik na xaq ta xew le ala chi'l le achi ya'tal uq'ij, xa ne xuq je le ixoq chi'l le ali nim chi kilitaj wi pa taq le tzob'aj.

Catarina Ofelia Xocholij Tepaz

CH'OB'OJ

RI ACHI RI XOWAX KAJIB' Q'IJ PA RI JUYUB' SAQB'ACHAJ.

Chech ri nutat in ch'ob'om wi kanoq, ri are' xuch'ob' chi kan in chwech, cher ri umam ri are' xowax kajib' q'ij pa ri juyub' ub'ina'am SAQB'ACHAJ. Kub'ij ri are' cher xa pa yuq'xb'e wi ri' ri sin umam, are taq xuriq jun a mu's, je wa' xb'ix chech: -Achi, ¿ jas tajin kab'an at waral? xuq ¿Jas le ab'i?. Ri achi xutzalij uwach: -Le nub'i' in a Wel Xch'o'lij, xa tajin kinya kiwa we staq nuchij-, xcha chech. Are k'u ri a mu's je wa' chik xub'ij chech: -Utz yala' we ta

kawaj katb'e wuk', in kinya awa, kinya chawech jachke ri kawaj at-. Are k'u ri sin Ri'ja winaq na kraj taj kb'ek, per jas na k'u xub'an chech ri uk'amik b'ik, xaq k'ate' kuna'o chupam chi jun nima ja k'o wi, cher sib'alaj keb'uchku'r ri winaq chupan, choq sib'alaj nojnaq chech kotz'i'j, are k'u ri in xaq kinka'y chkech ri winaq, xaq in t'uyul chupam jun tem. K'a tajin ke'nwilo are taq xpe chi jutij ri a mu's wuk', je wa' xub'ij chwech: -Wene katij awa, k'o je'la taq wa chi ri'-. Per le in na xinch'ab'ej taj, xaq utukel xb'e chuk'amik ri wa chi'l ri rikil, xuya chnuwach, per le in na xintij taj. Le xinb'an in are taq xinwil jusin chok'ok'a wa, are xinsik' qajoq, xinchaple'j utijik. Are taq xinrilo cher tajin kintij le sin chaqi'ja wa, sib'alaj xtak'i' royowal chwech choq xinuch'ayo. Per le in maj xinb'ij chech, ruk' reyowal xinuya'a chi kanoq jawje' ri xinuk'ama wi. K'a chukaj q'ij xinopan chi chwa ri wo'ch, sib'alaj kinoq'ik. Konojel ri winaq xkita nutzijol, jas le xinxajo. We ta xintij ri wa cher le xutzujuj chwech, xaq ta si xinkanaj kan wa' chupam le juyub' SAQB'ACHAJ, xcha chech ri nutat.

Ch'ob'ol re:

Nik'onel: Catarina Ofelia Xocholij Tepaz

RI MAX.

Xub'an k'u jun q'ij ri achi Max sib'alaj kaxuli'k kapaqi' chech taq ri b'inem je la' pa taq ri b'e rech Pasaq'ul. Xub'an k'u jun q'ij cher xaq kech'a' ri e tijonel taq chikop, rumal ri' xaq xib'ib'al upa taq ri b'e. Are k'ut ri max xaq si na kuxi'j ta wi rib', xa rumal chi k'o jun laj ume's k'o pwi' ri uko'k, chrij q'a'l wi uk'u'x je wa' xumajij ub'ixik che ri sin laj ume's: -Nume's we k'o jas kqariqo, kinato'o, kinloq' k'u ati'. Ri alaj me's Yaw, Yaw, kcha'.

Je la' katajin kub'ij che ri sin me's are taq xok ri aq'ab' chkiwach, xeq'oyi' k'u pa jun jul. K'a te kkito xpe ri koj chkij, xujek' k'u ri uch'ami'y, are k'u ri me's xaq uk'ak'alim chi rib' pwi' ri ko'k, are taq xkimajij ch'a'oj ri Max ruk' ri koj, xuk'aq k'u b'i rib' ri me's chupalaj ri koj xaq si are ri ub'aq'wach xu'k'otij loq. Ri koj na kril ta chi ri ub'e, sib'alaj xtontoyirik.

Ri max sib'alaj kki'kot chik, xuchaple'j k'u uya'ik uti' ri ume's.

Ch'ob'ol re:
Nik'onel: Cruz Simaj



***Ri Raqan Uq'ab' Tinamit Pa Senyeb'a'
ri xraj raj xutas rib' chrij le Tinamit Xan Kata'l***

Ri kich'ob'om kan ri qati't qamam chi, k'o jun laj wokaj re le tinamit ub'ina'am Pa Senyeb'a'ri k'o chunaqaj le Pa Saq'ul, are la' ri nab'e Wokaj ri raj xutas rib' chrij apan ri tinamit Sija XanKata'l pa ri junab' 1,810. Le Wokaj ub'ina'am San Miguelito are la' le ukab' ri si ta xraj xutas xuq rib' chrij le tinamit.

*Ch'ob'ol re: Juan Tepaz Tuy
Nik'onel: María Cleotilde Tepaz López*

RI MEB'A' ACHI.

K'o jun sin achi sib'alaj sin meb'a' choq sib'alaj sin riqol k'ax, petnaq pa ri b'e, je wa' kub'ij: -¿Jas che wa' sib'alaj in riqol k'ax choq sib'alaj in meb'a' pa we uwachulew?, kcha'. B'enaq pa ri b'e are taq xaq k'ate krilo li'an jun nimalaj kumatz pa ri ub'e, aninaq xresaj ri usu't ri ujat'ib'em rech ri ujolom, te ri' oxmul xchub'an chupam, te ri' xulik' chupalaj ri jun kumatz, are chi na kilitaj taj jawchi' ri kb'e wi chech ri ub'e. Pa ri utzaliyb'al loq k'a te krilo maj chi ri jun kumatz, xaq xew chi ri usu't k'o kanoq, aninaq xusik'ila ri usu't, k'ate krilo jun laj kaxa sib'alaj kreprotik k'o chuxe'. Xupis k'u la chupam ri usu't choq xuk'am b'i chwa ro'ch. Xa k'u jeri' ri achi xux q'inom. Are k'u ri k'olb'al ri xuriq wi, xub'ina'j kumatza ab'aj.

*Ch'ob'ol re: Máximo Tambriz y Tambriz
Nik'onel: Catarina Angela Ca Tzep*

RI KUMATZA'

Kb'ixik chi k'o jun achi ojer tzij, xb'e pa ri uchak are taq ktajin kchakunik, xuta jun ch'ab'al jacha ub'irowem jun joron, ri achi je wa' xub'ij: _ kinb'e na chech rilik, ¿jas wach ri'?, kcha'. Are taq xunaqajij, k'a te krilo jun nimalaj kumatz k'o pwi' jun ab'aj, are taq xilitaj rumal, aninaq xb'elob' chech kisik'ixik ri u'k'ul ja choq ri e rachi'il, are taq xepe chech ri rilik, xkik'am la jun ikaj. Are taq xo'pan ruk', si k'u are ri ujolom xkiramij b'ik, k'ate kkilo ktojoj ri joron xel loq. Keb' oxib' q'ij ri' k'ulmatajnaq kanoq, chema ri joron na kk'is ta wi, xa ktajin knimarik choq sib'alaj tza ri utijowik, xa k'u cha' xkikoj ub'i' ri joron KUMATZA',
KUMATZ, are kub'ij CULEBRA, A', are kub'ij AGUA.

*Ch'ob'ol re: Máximo Tambriz y Tambriz
Nik'onel: Catarina Angela Ca Tzep*

TZUKUL KAB'

Xub'an jun achi xb'e pa tzukun kab' pa le k'ache'laj ub'ina'am kaqb'atz'ulub'. Tajin ktzukunik are taq xaq k'ate' xuchomaj, chuq xul chech chi le kaqb'atz'ulub' kuya q'inomal, je k'u wa' xub'ij che ri juyub': -chaya'a jub'eq' nukab', xcha che. , xel k'u la jun achi pa ri juyub' je wa' xub'ij: -kinya'o jachike ri kawaj, xaq xew la' chi rajawaxik kames upa le awo'ch, xcha ri achi chech. Rumal la' le winaq we keb'e pa tzukun kab' nab'e kkimes kan ri upa ko'ch te ri' keb'ek.

Ch'ob'ol re:

Nik'onel: Miguel Sohom Guachiac

E K'ASLIK TAQ AWAJIB'

Ri' ri e keb' utiw e winaq ojer, jun ali chi'l jun ala, xa rumal maj kichomanik xu'x utiw. Ri' ri ala chi'l ri ali ajuuq'ab' chkech karne'l. Are taq ko'pan pa yuq'ub'al kkimajij utijoxik kib' chech itzel taq jastaq ma are kkaj amaq'el kkitij ti'ij ronojel q'ij. Are taq xketa'maj ri itzel taq jastaq, kekowin chik kkijalk'atij kib', ku'x utiw. Rumal ri' xkimajij kitijowik ri staq karne'l. Are taq kb'antaj ri yuq' kumal kkijalk'atij chi kib',ku'x chi winaq. Taq ko'pan chwa ja, je wa' kkib'ij che ri sin kitat: -tat, k'o jun k'ax xqariq oj kamik, kecha chech. -¿jas wach ri k'ax xiriqo, kcha ri sin kitat. -ri alk'wa'laxelab' je wa' kkib'ij chech: -E k'o keb' nimaq taq utiw xo'pan quk', xekitij b'i e keb' chkech ri karne'l, kecha che ri sin kitat. Ri sin kitat je chi wa' xub'ij chkech: -¿la ma k'u utz xito' ta ri e staq nukarne'l, kcha chkech. Ri alk'wa'laxelab', je chi wa' xkib'ij chech: -xa ne sib'alaj xqaxi'j qib' oj rumal ri' xa xojanimajik, kecha chech. Chla xa a're' xetijow ri staq karne'l, chema xuriqa na jun q'ij ri ala chi'l ri ali na xekowin ta chik xkijalk'atij kib', xaq si xu'x utiw.

Ch'ob'l re: Diego Guachiac y Guachiac

Nik'onel: Micaela Guachiac y Guachiac

K'ULMATAJEM

Juperaj chi tzij rech utikitajik we tinamit Sija Xan Kata'l

Xub'an jun ala xb'e pa k'ache'laj, xuriqa jun ja' sib'alaj pos ub'anom, k'o ch'oyo'mb'al chuchi', je wa' xub'ij: -¿Jachin k'u ri' ri ku'lch'oyo'mana waral?, ¿K'o na k'u ri' jachinaq?-, xcha'.

Xb'e pa jun chi q'ij chulaq'ab'exik, xrowaj la rib' pa ri q'ayes, k'a te jun rat chopanoq, k'a te krilo xepe keb' altomab', are taq xo'pan chuchi' ri ja', xkichaple'j ch'ajo'n. Are k'u ri jun ala xutikmayij rib', xukoj rib' chi jun laj tz'ikin. Te ri' xb'ek, kaxik'an chwi'taq ri ab'aj xb'ek. Xutzukuj b'i jun laj roq'ib'al ri sib'alaj utz utayik, sib'alaj je'l ri sin laj uxub'anem, xb'ek. Are taq xuta ri chaq'ixel je wa' xub'ij chech ri ratz: -chata ampe' sib'alaj utz kb'ixan ri jun laj tz'ikin, xcha chech.

Ri ratz je wa' xub'ij chech: -Le awachikab' le', k'o la na chla', xcha chech. Are k'u ri jun chaq'ixel ki' xril apan ri sin laj tz'ikin, je wa' xub'ij: -kraj la' kenchapa loq. Xb'ek, raj ku' kuchapo kub'ij, are taq kpixk'an apanoq, na si ta naj kb'ek, xaq juch'in kutij apan chwa taq ri ab'aj, raj kb'e ri uq'ab' chuchapik, are taq kaxik'an apanoq. K'a te k'u ri' xuya jun utikma'y ri alaj tz'ikin, xux jun ala, je wa' xub'ij che ri ali:

-Chatk'ulana wuk', xcha chech.



Are k'u ri jun ali xub'ij: _ Na kb'an taj xa ne sib'alaj at k'a'n_, _ja'i' om, xa si utz katwilo_. _Utz na k'u la', xaq xew la' we kawaj xa katopan wuk'_, are cher chinb'e ta awuk' na kinb'e ta wi. _Katb'e b'a', katqiye'j chwa ja, jas le xab'ano le' je kab'ano we chatopanik, kakoj awib' chi jun laj tz'ikin. Are taq chatopan chwa ja, k'o k'u jun laj che' chwa ri qo'ch, jas la' le awoq'ib'al le xab'an waral, je k'u kab'an chech_, kcha ri jun ali chech ri jun k'ajol ala. Te ri' xtzalij ri' ri jun ali ruk' ri ratz, are taq xopanik xuchap ch'ajo'n.

Pa jun chi q'ij xub'an ri jun ala jas ri xb'ix che rumal ri jun ali. Are taq xopan chwa xaq'an chwi' ri jun laj che' k'o chwa ri ja, xuchap b'ix, sib'alaj utz ri kxulq'ab'ik. Are k'u ri jun ali xub'ij che ri utat: _ja'qasaj ampe le sin laj tz'ikin, sib'alaj utz kb'ixanik_. Are k'u ri utat xuk'ama jun k'aqab'al. Are k'u ri jun ali xub'ij che: _are jak'ama ri sob'retan kakoj chech, kcha che ri utat_. (sob'retan are le ub'). Are taq xukoj ri sob'retan chech ri jun laj tz'ikin xusaq'ij jun re le b'ay xkowin chuqasaxik. Te ri' xpe ri ali xuya pa le ro'ch jawi' kawar wi. Xa je ri' xub'an ri ala xk'uli' ruk' ri' ri q'apoj ali. Xuriqa jun chi q'ij je wa' xub'ij che ri uji': _kamik kwaj kintij tuj, chawoko ri tuj_, kcha chech. Ja'e, kcha ri jun ala xuwok ri tuj, taq xwokotaj rumal, k'a te ri', je wa' xub'ij: _xtzir ya le tuj, tat_. _Utz la', chema rajawaxik kaq'o' ri uchi', katz'aj ri uchi' ri tuj_, kcha che uji'.

Xub'ij che ri rixoqil, _¿jas kinb'an che ri uchi' ri tuj?, kaq'o'o taq kcha ri qatat chwech_. kcha che ri rixoqil. _Le kab'ano are kab'an jun laj aj, te ri' je wa' kab'ij: kixojo k'ut q'ana pepe saqa pepe, kacha'. Te ri' kaxut'ij ri jun laj aj, kawil k'u na kepe ri pepe kkinosaj uchi' ri tuj. Xu'an k'u ri jun ala ri xb'ix chech, xu'sik'ij ri pepe je wa' xub'ij: _kixojo' q'ana pepe saqa pepe_, kcha chkech. Xuxut'ij ri jun laj aj te ri' konojel kiwach taq pepe xepetik, keb'iririk xepetik, q'an, kaq, saq, sib'alaj k'i kiwach ri pepe xenak'i' ka chuchi' ri tuj, sib'ajaj utz uq'o'q'otexik xkib'ano, noj xkitz'aj uchi' ri tuj, sib'alaj utz kaka'y ri uchi' ri tuj.

K'a te k'u ri' xub'ij ri jun achi che ri uji': _kamik kintij tuj, jatzukuj la ri si', na xaq ta apachke si' kwaj, are katzukuj ri uk'a'_, kcha che ri' ri uji'. Are k'u ri jun ala na xuta ta utaqkil che ri rixoqil, xaq xutzaq rib' pa si', xb'ek. Are k'u ri kuk'a' taq ri masat xu'toro loq, jun eqa'n kuk'a' taq masat ruk'a'am xopanik. Xul le si', kcha che ri utat. Sib'alaj xtak'i' royowal ri utat xa rumal cher xa kuk'a' masat xutoro loq. _Pwerk, ¿jas che kab'an k'ax chke taq ri chikop?, kcha chech. Sib'alaj xyajik jas ri uk'amik xab'an loq, are je k'u ukojik jab'ana kanoq_, kcha ri utat che.

K'a te ri' le' xub'ij ri jun ali chech: _¿Jas che na xata ta ataqkil chwe are taq xatb'e pa si'?, na are ta la' le xab'ano_. ¿Per jachke k'u ri' ri uk'a' kab'ij at? , kcha che ri rixoqil. Ri utat je chi wa' xub'ij chech: _Kattzalijoq, chak'ama b'i taq le uk'a', ja'kojo kan pa kijolom taq ri masat, we chikojtaj awumal k'a te k'u ri' qas kakoj kan retal jachke taq che' ri e k'olik_, kcha che. _Qas kakoj kan retal, b'yen qas kakoj kan retal jachke che' ri' ri maj, jachke che' ri k'o chik are taq katwa'lijik, je k'u wa' kab'ij: katwa'lija k'ut q'ana uk'a' saqa uk'a'_, kacha'. _Katjupi' k'ut, are k'ut taq katwa'lijik le', jachke k'u che' ri' ri kolik, are ri' ri kak'am loq_. Je k'u xub'ano, xjupi'k, chatwa'lija k'ut q'ana uk'a' saqa uk'a', kcha'. Te ri' xwa'lijik, te krilo tikil chi juwi' che' uk'a' chunaqaj, wa' we che' kaq ri uch'ek, xuq q'at kasolotan rij.

K'a te k'u ri' xub'an la jun eqa'n usi', taq xulik le' je wa' xub'ij chech ri utat: -Xul we si' ri', tat_. _Ja'e, are k'u la' kinb'ij le'_, xcha'.



Kakoj nutuj ali, xcha che ri umi'al. Xok ri utuj, are k'u ri jun ali xub'ij che ri jun rachajil: _are taq chok le qatat pa tuj, katzukuj jun laj k'o'x_, kcha che ri jun rachajil. Ja'e, kcha ri jun ala. K'a te k'u ri' xutzukuj ri jun laj k'o'x, sib'alaj uk'ak'alim ka ri utat chi' ri tuj. _Ma taq chel la qatat pa tuj kaxab' k'u la', kak'ulaj k'u ka le uxa'oj_, kcha che. Je k'u xub'ano, xriye'j ka chi' ri tuj, taq xel loq le', xab' ri utat, xuk'ulaj ka ri' ri uxa'oj.

Xub'ij che ri rixoqil:

_¿Jas kinb'an che le uxa'oj? . Le rixoqil je wa' xub'ij: _k'o le uchi' le sin ja', utz kab'an staq laj jul, te ri' kaya kan jutaq b'iq' chupam_. Ja'e, xcha'. Are xub'ano jas xub'ij ri rixoqil chech, are taq xb'antaj kan rumal, xpe chwa ja. Pa jun chi q'ij xub'ij chi ri tat chech: _Ja'tzukuj nurikil ma na kraj ta ri nuwa, tajin kinna'o kinna'in, rumal ri' kwaj kinb'an jun utzalaj wa'im_, kcha'. Te ri' xub'ij chech ri rixoqil: _¿Jas kinb'ano?, ja'tzukuj nurikil, are kwaj kinb'an jun utzalaj wa'im ma na kraj ta nuwa_, kcha' ri qatat chwech. _An aweta'm ri' jas ri xaya'a kan chuchi' ri ja', jawila ampe' jas ri k'iynaq chi chupam ri alaj taq jul, are k'u ri' ri kak'am loq_, kcha ri ali chech ri ala. Ja'e, kcha', xb'ek. Are taq xopan chuchi' ri ja', k'a te kril ri alaj taq jul ri ub'anom kanoq e k'iynaq chi b'oxney chupam, sib'alaj je'l taq b'oxney e k'o chupam. Xuk'am k'u loq, are wa' ri xok urikil ri utat. Rumal wa' le b'oxney xub'ina'j uxa'oj juyub'. Are je ri' tajin kuriq ri ala ma xa rumal ri jun achi sib'alaj tyo'w kuna' chech ri uji' xa rumal xk'uli' ruk' ri umi'al. Te ri' je chi wa' xub'ij chech: _Ala, jab'ana qajika'n, jab'ana qachak, o'k'al k'a'am kab'ana kanoq xuq xaq jun q'ij kaya'a kan chech_, kcha chech. Ri ala je wa' xub'ij chech ri rixoqil: _¿jas kinb'ano?, ri qatat je wa' kub'ij chwech: jab'ana o'k'al k'a'am qajika'n xuq xaq pa re jun q'ij kaya kan chech, taq kcha chwech_. _Ri qatat je ri' kub'ij chaweche pi ma xa sib'alaj tyo'w kuna' chwech, tzel katrilo cher xatk'uli' wuk', are kraj ri are' katroqotaj b'ik, tzel katrilo at k'olik. Chema na ksach ta ak'u'x, are taq chatb'e pa chak, kab'an b'i uware le ach'ich', are taq chatopanik xaq k'u jupotz' kaya kan chech taq ri jujun che, k'o ne kariq kan la' chech xuq k'o na kariq ta la' chech, are taq kab'antaj awumal je wa' kab'ij: Tojo k'ut q'ana wamul

saqa wamul, are k'u le kaqiq' ri' kapetik_, kcha ri ali chech ri ala. Are k'u je xub'an ri ala, are taq xopan pa ri k'ache'laj xuchaple'j uya'ik jutaq potz' chech taq ri che' xuq aninaq xub'anala ri ront chuchi'. Xaq xb'antaj rumal, je wa' xub'ij, katojo k'ut q'ana wamul saqa wamul, chab'ana k'u jun achak apatan, kcha chech. B'ay, xpe k'u jun nima kaqiq', noj xurajajej b'i ronojel k'ache'laj, k'a te k'u ri' xli'i' ri chak. Are taq xechaqij taq ri che', je chi wa' xub'ij ri utat: _kamit katb'e chuporoxik ri chak, we chatopanik kachaple'j ut'iqik ri q'aq' chuchi', we xt'iqitaj awumal te ri' chat'iqi chi jun chuk'u'x_, kcha chech ri uji'. Te ri' xpe ri ala xub'ij chech ri rixoqil. _jas kinb'an chech ri kub'ij ri qatat taq je wa' kub'ij chwech, kat'iq ri q'aq' chuchi' taq ri achak, te ri' kat'iq chi chuk'u'x_, taq kcha chwe. An je ri' kub'ij ri qatat chawech, ri' ri are' are kraj katkamik ma xa sib'alaj tyo'w kuna' chawech, are karaj ri are' q'aq' katporonik rumal ri' katutaq chuk'u'x ri poro'n_, kcha ri ali chech ri ala. Te ri' je wa' xub'ij chi chech: _are taq chaporoj ri achak, are nab'e chapaka jun laj k'olb'al chuk'u'x ri jika'n, kawil k'u na kariq jun laj b'eya' te ri' je wa' kab'ij, katwa'lija k'ut q'ana b'urb'u'x saqa b'urb'u'x, kawil k'u na kuchowij rib' ri joron chupam ri jun laj b'eya', te ri' kat'iq k'u ri q'aq' chuchi' ri achak, are taq kat'iqitaj kan awumal te ri' katok chuk'ux chech ri uporoxik, xaq kaporotaj awumal katqaj pa ri jun laj joron are chi maj juyal kariqo_, kuchax rumal ri rixoqil. Je k'u xub'ano, are taq xopanik nab'e xujama kan ri uk'u'x ri uchak, tzij xuriq ri sin laj b'eya', te ri' je wa' xub'ij, katwa'lija k'ut q'ana b'urb'ux saqa b'urb'u'x. K'a te kril ri joron xuchaple'j la k'iyem pa ri sin laj b'eya', te ri' xut'iqi kan ri q'aq' chuchi' ri jika'n, are taq xt'iqitaj kan rumal, te ri' xok chuk'u'x chuporoxik, xaq xt'iqitaj rumal xmuxan qaj pa ri alaj k'wa'. Are k'u ri utat kanuk'wachin la chech, je wa' kub'ij: _Noj te ri' xinkowin chech ri jun ala_, kcha'. Ma chwach xqaj uwach ri poro'n, sib'alaj kki'kotik xb'e chwa ja. Chema ri ala maj juyal xuriqo ma pa ri sin laj joron xuto' wi ri b'. Rumal ri' utz uwach xopan chwa ja b'enaq'ij, je wa' xub'ij: _k'a te in wa' tat, ri chak ya xutzir kanoq_, kcha'. Ri utat je wa' xub'ij: _jas jun maj uk'ix ri', ma b'a xkam ta wa'_, kcha'.

Xuriqa jun chi q'ij, je chi wa' xub'ij ri tat chech ri ala: _jab'ana b'a ri qawex, katika ri qab'ix, xaq jun q'ij kaya kan chech ronojel_. Te ri' xtuzujun chi chwach

ri rixoqil: *ǰ*jas kinb'an wa'?, ri qatat kub'ij chi ke'nb'ana ri awex xuq xaq pa re jun q'ij kutzir kan wumal_. Ri ali je wa' xub'ij chech ri ala: *ǰ*la' le qatat xa si tyo'w kuna' chawech, si ta are kraj at b'enaq chi chwach, are kraj katel b'ik_, kcha'. Te ri' je xuchaple'j ub'ixik chech: *ǰ*we chatb'ek, chab'ana k'u jun toq'ob' pa cholaj kab'an kan chech ri ujab'uxik ri ixim, ri juyub' taq'aj reta'm la' jas kub'an chech unuk'umaxik pa taq wi'_. Je k'u xub'ano jas ri xb'ix chech rumal ri rixoqil. Rumal ri' sib'alaj je'l ri uk'iyem taq ri ab'ix xpetik, are taq xq'ayesob'ik xuchaple'j uchakuxik, chanim xepe ri ab'ix, are taq xo'k aj, je chi wa' xb'ix chech rumal ri utat: *ǰ*kamik ka'b'ana ri kaq'te' pa le ab'ix, ma are k'ax kkib'an k'ax ri chikop chech_, kuchaxik. Ja'e, kcha ri ala, xb'e chuwozik ri jun kaq'te' pa ri ab'ix, jun nimalaj tape'x xub'an chuk'u'x ri ab'ix. Are taq xutzir kan ri kaq'te' rumal, k'a te k'u ri' xub'ij chech ri utat: *ǰ*xutzir le kaq'te', tat_. *ǰ*la xutzirik?_, kcha ri utat. *ǰ*xutzirik_, kcha ri ala. *ǰ*Katb'e b'a la' pa chajin ab'ix_, kcha chech. Ri ala xuta chi utaqkil chech ri rixoqil. Ri rixoqil je wa' xub'ij: *ǰ*an la' le qatat je la' kub'ij chawech, ma ya rutzil ta la' le kub'ij chawech, xa ya are karaj kusik'ij ri k'atel kot chawij, k'atel kot ya la' le katulk'amowa pwi' ri kaq'te' kraj ri are' chwech. Le kinb'ij in chawech chak'ama b'i jun ama' no's, are taq chatopan pwi' ri kaq'te' chaya'a ri jun no's pajolom, we chpe ri k'atel kot xa are ri jun no's kuk'am b'ik_. Ja'e kcha ri ala, je k'u xub'ano, are taq xb'ek xuwuq'ej b'i ri jun no's, are taq xopan pa ri ab'ix xuya aq'an ri jun no's pujolom. Ri utat tajin kanuk'wachin apanoq, chwach are taq xpaqi' ri uji' pwi' ri jun kaq'te', te ri' xpe ri utat xusik'ij apan ri k'atel kot, k'a te ta na xpe ri jun k'atel kot, noj xujek' b'i ri jun no's pujolom ri ala, are ri ala k'amik b'i rij chema na are ta xk'am b'ik, xa are ri jun no's xb'ek. Ri achi je wa' xub'ij, te b'a ri' xinkowin chech ri jun ala, ya xk'amataj b'ik le', kcha'. Are taq xb'e ri q'ij, xopan chwa ja, je wa' xub'ij chech ri utat: *ǰ*tat, le ab'ix sib'alaj je'l uk'iyem xuq maj uriqom_. Je wa' xub'ij ri utat pa ranima, *ǰ*jas upalaj we jun ala, xk'am ya b'i la' kinb'ij in, sib'alaj xumayayej xuqe' si tzel krilo?. Rumal ri' ri juk'ulaj ralk'u'al je wa' xkib'ij: *ǰ*jas kqab'ano?, noj xojk'istajik, are utz wa' kojanimaj b'ik, kecha'. Par *ǰ*jas kqab'ano?, la' kojkich'ab'ej apan la' are taq chisaqirik, kecha'. Le kqab'ano, are jeqak'ama la e juk'ulaj tz'ikin, jun tukur chi'l jun xb'uqur, kecha'. Are taq xek'amataj la

kumal, xekiya kan pa kik'exwachib'al pa ri kisok. Are taq xsaqir aq'an chukab' q'ij, ri e kitat kinan je wa' kkib'ij apanoq: _ kixwa'lijoq ak'alab' _ . _ U, U_, kecha loq, chema maj kewa'lijik. Je chi wa' xkib'ij apan ri tat nan, _ak'alab' kixwa'lijoq, ali chab'ana ri qawa, chakojo qamiq'in _ . _ U, U_, kecha loq, chema maj kewa'lijik. Xech'aw chi apan churoxmul, _ali katwa'lijoq _ . _ U, U_, kcha loq. Ri tat nan je wa' xkib'ij, kurayij e maj chi ri jun q'at ak'alab', kurayij na are ta le kech'aw loq, xeb'e chech kilik, are taq xkitor ri uchi ja k'a te kkilo e maj chik, xa ma k'a te kkilo xa jun tukur chi'l jun xb'uqur e k'o pa ri sokaj, keripipik xe'lelab' b'ik are taq xtor ri uchi' ja, je wa' chik xkib'ij: _noj are b'a e qalk'u'al la' le xeb'ek le' _ . Xa je ri' ri rixoqil ri achi sib'alaj xtak'i' royowal chech ri rachajil, xuchaple'j uyajik, _¿jas che xawoqotaj b'i ri wal?, ¿jas che sib'alaj tyo'w kana' chkech?, si ta xawaj jas ri xab'an chech ri ala, jas ta ne kb'anik we ta xew ri jun ala xb'ek, la' ma rachi'l ri wal xb'ek. Ja'tzukuj la ri wal, oj utz awuk' we kariqa loq _ . Xa je ri' ri jun rachajil xsach b'i uk'u'x xb'e chutzukuxik ri' ri umi'al chi'lam ri uji'. Maj k'u xu'riqa loq, xaq xew xerila kan jun ab'aj ri utz chech t'uyulib'al chi'lam jun rij tulul pak'al kan pwi' ri jun ab'aj. Are taq xb'e ri q'ij xopan chwa ja, je wa' xub'ij chech ri rixoqil: _maj xe'nriqa', xaq xew jun ab'aj chi'l jun rij tulul pak'al kan pwi' _ . _Are ya wal ri' ri jun rij tulul, are k'u ri jun ab'aj are ya jun ala ri', jat ja'k'ama loq_, kacha ri ixoq chech ri rachajil. Te ri' xb'e chi ri jun achi, are taq xopan chla' jawi ri xerila wi kanoq, k'a te krilo maj chi ri jun ab'aj chi'l ri jun rij tulul. Xaq xew jun aq chi'l jun tz'i' sotol ka ruk' xu'riqa chik. Are taq xul chi chwa ja, je chi wa' xub'ij chech ri rixoqil, _maj xenriqa' xaq xew jun aq chi'l jun tz'i' xe'nwila kiwach. _A pwerk, ¿jas k'u che na xa'k'am tuloq?, are ya wal ri' ri jun aq, are k'u ri jun tz'i' ri sotol ka ruk' are ya jun ala ri'. Jat ja'k'ama loq_. Xb'e chi jutij ri jun achi, are taq xopan chi chla', k'a te krilo e maj chik, xaq xew jun laj wachib'al k'o pa jun laj ja chi'l jun achi tak'al chuchi' ri ja xu'riqa chik, chema xaq xew xeril kanoq xpe chi chwa ja. Are taq xulik je wa' xub'ij chech ri rixoqil: _ri jun aq chi'l ri jun tz'i' e maj chik are taq xinopanik. _¿la si k'u maj xa'riqa chik? _ kcha ri rixoqil. _Xa ne xaq xew jun laj wachib'al k'o pa jun ja chi'l jun achi tak'al chuchi' ri ja xe'nwila chi kanoq, chema na xinch'ab'ej ta in ri jun achi, xaq si xinpetik _ kcha ri achi chech ri rixoqil. Ri

rixoqil je chi wa' xub'ij: _ǰjas k'u che na xa'k'am tuloq?, ri' ri alaj wachib'al are ya wal ri', are k'u ri jun achi, are ya jun ala ri'. Jat, ja'k'ama loq_, kcha ri ixoq chech ri rachajil. Xb'e chi jutij ri achi, are taq xopanik, k'a te krilo e maj chik, xa je ri' xpe chi chwa ja chech ub'ixik chech ri rixoqil chi e maj chik. _A pwerk ǰjas ma xa'k'am wuloq?, are taq xawil kiwach utz ma xa'riqo, kcha ri ixoq chech ri rachajil. Ri achi sib'alaj xq'i'taj chech kitzukuxik, rumal ri' na xb'e ta chik. Are taq xtanab'ax kitzukuxik ri ala chi'l ri ali rumal ri kitat, k'a te k'u ri' je wa' xub'ij ri ali chech ri ala: _ǰjas kqab'ano? Kurayij kojb'anik_, kcha'. _ǰJas che?_, kcha ri ala chech ri ali. _Ri qatat tak'alnaq royowal chqech, ri kraj chqech kojkamik, rumal ri' are kusik'ij ri San Gabriel chqij, kraj na k'wa' kojcamsanik, kcha chech ri ala_. _ǰJas k'u kqab'ano?_, kcha ri ala. Ri ali je wa' xub'ij: _le kqab'ano, kojqaj chupam le keb' k'wa', ri at katk'oji' pa le jun k'wa' le saqchowochoj, ma we pa le saqchowochoj katk'oji' wi kayojtaj la' le ab'aqil. Are k'u ri in kink'oji' pa le k'wa' le raxtzanatzoj_. Are taq e k'o chi pa ri k'wa', xpe ri kaqul ja, xuchaple'j tz'ajlajem ri xkoyopa', maj k'ax xub'an chech ri ali xukamsaj, _ǰjas che?_, xa rumal si q'alaj aq'an pa ri joron ma pa ri saqk'uruk'uja joron xqaj wi. Are k'u ri ala maj juyal xuriqo ma chupam ri jun k'wa' ri saqchowochoj xqaj wi. Are taq xel la pa ri joron k'a te kril ri rixoqil maj chi pa ri k'wa', xaq xew chi le uwi' k'o kanoq, kaseyo'p pwi' ri joron. Rumal ri' je wa' xub'ij: _UW, UW, xqajach b'a qib'wa' awuk'loq'olaj wixoqil, maj b'a kb'an wa' chech, xa nutukel chi wa' kinb'e chwa ja, kcha'. Xaq xew chi ri uwi' xuk'am b'ik, xb'e chwa ja, taq xopan chwa ja, je wa' xub'ij chech ri unan: _chakuyu numak, xintzaliq in, xa rumal are taq wa' xink'ulmaj_, kcha che ri unan. _la kawil k'ut le', xaq xew la' xa'ch'aka loq, xinb'ij ya chawe chi na katb'e taj_, kcha ri unan. Ri ala xu'k'ama la jun nima kaswe'l xujupub'a pa ja, te ri' xuya kan ri uwi' ri ali chuxe', te ri' je wa' xub'ij chech ri unan: _nan, na kayak ta we jun kaswe'l_, kcha chech. Are k'u ri unan na xuta ta tzij, xu'yaka ri jun kaswe'l, k'a te kril jun tz'ikin sib'alaj raxjuk'ujuj ri rij xel b'i chuxe' ri jun kaswe'l. Are taq xul ri ala b'enaq'ij xb'e chuyakik ri jun kaswe'l k'a te krilo maj chi k'o chupam, xa je ri' xuta chech ri unan: _nan _ǰkurayij at xatyakow we kaswe'l?_, in kcha ri unan. _ǰJas k'u xariq chupam?_, kcha chech. Ri unan je wa' xub'ij: _jun tz'ikin sib'alaj raxjuk'ujuj ri rij,

kaxik'ik'ik xb'ek_. Ri ala sib'alaj xsach uk'u'x, sib'alaj xb'isonik, je wa' xub'ij pa ranima, te b'a ri' wa' qas xqajach qib' ruk' ri wixopil.

Ch'ob'ol re: Juan Tepaz Tuy

Nik'onel: María Cleotilde Tepaz López

Ri Yewa Achi

Kb'ixik chi ri qanan Katalin, xb'e pa taq'aj chech kich'ab'exik ri e ral choq chusolixik taq ri rulew. Are taq xkik'ulaj kib'ruk' ri Yewa achi pa nik'aj b'e. Xuchple'j k'u tzij ri Yewa achi je wa' xub'ij che ri qanan Katalin: - ¿La kawaj katk'uli' wuk'?_. Ri qanan Katalin je wa' xub'ij: _Maltyox chawech cher kawaj katk'uli' wuk', chema na kwaj ta in, xa rumal sib'alaj e k'i ri wal, ri a're' sib'alaj kel kik'u'x chwech, choqe in sib'alaj kewaj_. Rumal ri' ri qanan Katalin xutaqej ri ub'e xb'ek, ri yewa achi na xuriq ta chik jasa je' xub'ij, rumal ri b'is xuna' pa ri ranima, xumajij oq'ej chi'l ri ukej xqaj uwa'l uwach. Pa wa' we k'olb'al ri xk'ulmataj wi xkanaj kan ri upa raqan ri yewa achi chi'l ri kej chwach taq ri abàj. Rumal la' kamik kb'ix CHUARAQAN KEJ chech ri' ri k'olb'al.

Ch'ob'ol re: Pascual Guachiac Cajtunaj

Nik'onel: Ana María Guachiac Tambriz



Utikitajik taq ri bi'aj pa ri Tinamit Xan Kata'l

Pa taq ri q'ij kanoq, kb'ix kumal ri qatat qanan, chi ri ukab' taq kib'i' xwa'lij loq are taq xe'k'ama ri k'alank'an ch'ich' pa Roma. Ri xeb'in chaq'ab' xkitzuk'ej kiq'aq', le q'aq' xkuk'a'aj are le chaj, are la' le xkib'ina'j WARCHAJIB'. Are k'u ri xkikoj kipas che jat'ib'al re ri k'alank'an ch'ich', xkib'ina'j TEPASIB'. Are k'u ri xkikoj choq ri xpache'k xoksax kib'i' PACHE'KAB'.

Are k'u ri xkuk'a'j pop, are la' xo'ksax AJPOPAB'. Are k'u ri qatat qanan ri sib'alaj kewachik'ik are la' xo'k WACHIAKIB', are k'u ri e qatat qanan ri e yakal taq tze' ri xkib'an xi'nab', a're' la' xo'ksax TZ'EB'AB'. Are k'u ri xkipuq' xaq'o'l rech xana taq ja, a're' la' xo'ksax XAQ'O'LAB'. Are k'u ri xechakun ruk' taq tz'alam are la' xo'ksax AJTZ'ALAMIB'. Are k'u ri xekemenik are la' xok kib'i' KEMAB' Are k'u ri xeb'anow e nab'e taq tz'ikin ,are la' xo'ksax TZ'IKINAB'.

*Ch'ob'ol re: Pascual Guachiac Cajtunaj
Nik'onel: Ana María Guachiac Tambriz*

Ri Juyub' Tolomaq'

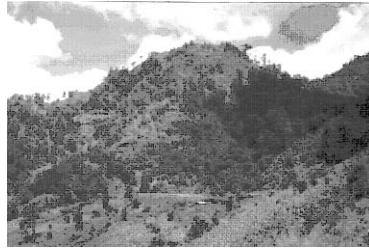
Ri xkib'an ri e qatat qanan ojer tzij are taq xekik'amala le k'ALANK'AN CH'ICH' pa la' le juyub' ub'ina'am, TOLOMAQ'. Le xkib'an a're' xa na e k'i ta ri achijab' xeb'e chech uk'amik , ri a're' maj jachke ri sin kkikoj la chech ri reqaxik ma le k'alank'an taq ch'ich' rech ojer taq tzij, sib'alaj al. Le sin xkib'ano, are xkikir ri sin kipas kikojom, xkichaple'j uximik chech la' le k'alank'an ch'ich', xkeqaj loq xepe k'u pa ri b'e. Ri achijab' sib'alaj xekos chuxe', ri xkib'ano are xu'xlan pa ri b'e, konojel k'ut xet'uyi'k. Are taq kkaj kkitaqej chi la ri sin kib'e, xewali'j k'ut, are taq kkaj kkitelej ri nima k'alank'an ch'ich' na kkiq'i' ta chik, ma xa k'a te kkilo jun nimalaj kumatz ub'olq'otim chi rib' chrij ri mimalaj K'ALANK'AN CH'ICH'. Xa k'u je ri' maj chi jas xkib'an

ri qatat qanan chech le uk'amik. Xa k'u je la' ukanajik, xkanaj kan chupam la' le juyub' TOLOMAQ'.

Kb'ix ya'a' cher la' le nimalaj K'ALANK'AN CH'ICH', sib'alaj naj kb'e wi le uchoq'ab' ri uch'ab'al, kopan chi pa taq nik'aj chi tinamit, Choq kb'ixik cher k'a k'o pa taq we q'ij kamik, per na kuk'ut ta rib'.

Ch'ob'ol re:

Nik'onel: Catarina Ofelia Xocholij Tepaz



*Juyub' Tolomaq' kriqitaj chuchi' le q'eqa b'e,
chuxe' wa' we juyub' kariqitaj le uq'ab' tinamit
Xepyakul, Sija Xankata'l.*

Juperaj Tziz chrij Utikitajik le Tinamit Xan Kata'l

Kb'ixik chi ojer kanoq , ri kaxlan taq winaq rech ri amaq' Espanya xu'l che kikamisaxik ri qati'it qamam. Ri Tecum Uman chi'l ri e qati't qamam aninaq il xeb'e pa le juyub' saqb'achaj, chupam k'u jun laj teq' xkil wi chi tziz e petnaq ri kamsanelab', konojel k'u ri qati't qamam xkichajij kib' che ri ch'a'oj. Are taq xu'l ri kaxlan taq winaq kik'amom la jun q'at ilb'al ib'. Ri qati't qamam xqaj kimayij chech, te k'u ri' xkib'an jun trat, ri qati't qamam xkimulij saqa pwaq te k'u ri' xkiya chke ri e kaxlan taq winaq. Are k'u ri a're' choq xkib'an jun ilb'al chech per na kkich'ij taj, chrumal ri ra'lal. Are taq xrilo ri Tecum Uman xreqaj b'ik, xuk'am b'i pa ri saqb'achaj. Ri Tecum Uman choq ri Lu' Alvarad xkik'ulajij kib' che ri ch'a'oj, are k'u ri q'atal tziz re k'iche' xkamik. Aninaq xepe ri qati't qamam che umuqik chupam le juyub' saqb'achaj. Kab'ix

k'ut chi kamik chla' muqum wi ri Tecum Uman, are k'u chi' e k'i winaq are taq ko'k'ow b'i chunaqaj on keb'inlob' chirij wa' we juyub' saqb'achaj k'o ri kub'ana' kkiriq kiq'inomal , kab'ixik chi kuya pwaq.

*Ch'ob'ol re: Manuel Tambriz
Nik'onel: Antonio Josías Tambriz Cuc*



*Juyub' Tzib'achaj kriqitaj qaj
chuxe' le ojer tinamit Sija Xankata'l.*

Ri Meb'a' Achi

Ojer kanoq k'o jun achi sib'alaj meb'a', xb'e k'u che uchajixik rab'ix, chunaqaj jun juyub'; xaq k'u k'ate' xtak'atob' jun ala ruk', che ri sib'alaj karepq'un ri ratz'yaq. Je wa' k'ut xub'ij che ri achi:

Walk'u'al kinya kan wa' we nusipanik chawe, xa chrumal sib'alaj at meb'a'. Ri achi sib'alaj xki'kotik, xuk'amo, te ri' xtzalij la chwa ro'ch, sib'alaj kki'kotik, are taq xulik, xub'ij k'u che ri uji' ixoq chi xuriq jun utzalaj E. Are k'u ri' ri nan xa k'u xumajij yaj choq xutaq b'i che utzalijsaxik jawi' le xuriqa wi.

Ri achi xuk'isb'ej k'u pa ri uk'aslemal ruk' jun nimalaj powrayil, xa rumal xu'tzalij kan ri jun utzalaj E ri xuriqo. Xuchomaj k'u na rij ri ixoq chi na utz ta ri

re xub'ano, per maj chi kb'an che, ma puk'u'x ri are' chi xa pa juyub' kb'e wi are taq chi kamik, ma je ri' kkich'ob' ri e qatat qanan.

Ch'ob'ol re:

Nik'onel: Pedro Angel Tzoc Ajtzalam

UB'ANTAJIK TAQ RI K'ACHE'LAJ, KOTZ'I'J XUQE' RI AWAJIB' PA TAQ RI LAJ UROXK'AL JUNAB' KANOQ

Je wa' lajuj roxk'al junab'kanoq, ri tinamit sib'alaj utz kilitajik, xa rumal cher sib'alaj nojnaq taq le che' chwa taq le juyub', choq sib'alaj e k'i kiwach chi chikop e k'olik je' choq staq tz'ikin. Pa taq ri junab' 1,964 xo'pan le a mu'sab' kepe Tepan, jacha ne choq le kepe Xelaju' chi'lam le a'jtzol la', are taq wa' ri xo'pan chub'anik k'ax che le k'ache'laj xo'k k'u chuqasaxik le staq che' choq jene le winaq na xkichomaj ta rij le kik'aslemal taq le e kalk'u'al, xa k'u je ri' le staq chikop xa'nimaj b'ik, xe'kitzujukun chi sin k'ak' kik'olb'al jawi' maj chi keb'anow amolest. Xa k'u je ri' la' xub'an le k'ache'laj maj chi kamik.

Ch'ob'ol re: Juan Tepaz Tuy

Nik'onel: María Cleotilde Tepaz López

Kkib'ij ri e qati't qamam cher ojer kanoq le tinamit sib'alaj nojnaq che k'ache'laj, jacha taq ri k'isis, chaj, tz'inchaj, lamob', raxche', xuq nik'aj chik. Chupam k'u taq ri che' e k'o k'u ri e chikop, e ch'ina'q xuq e nima'q, jacha ne ri masat, koj, ri utiw, ri kuk, ri e tz'ikin, choq nik'aj chi chikop.

Xa k'u chrimal ri kik'iyal ri winaq xkimajij uqasaxik ri che'. Are k'u ri staq chikop xetukin b'ik.

Ch'ob'ol re: Lucía Tum

Nik'onel: Catarina Hilaria Guachiac Guarchaj

UB'ANTAJIK RI TINAMIT PA TAQ RI LAJUF UROXK'AL JUNAB' KANOQ

Le wokaj k'o kan lajuf roxk'al junab'kanoq sib'alaj maj ri kachokonsab'ex pa ri tijob'al, maj tem, maj tz'ib'ab'al choq maj ri k'olb'al, ri a'jtijab' ri yo'm kichak xaq xew kesam ri waqib' junab' pa ri tijob'al.

Ojer tzij kanoq ri wokaj ma na k'o ta ub'e cher nim uwach, choq na k'o ta kijoron chwa taq ko'ch ri winaq.

Ch'ob'ol re:

Nik'onel: Manuela Teresa Guarchaj Ramirez

Pa taq ri' ri q'ij kanoq na k'i ta ri ja k'olik, xa ne sib'alaj nima'q uxol, choq are kub'ij ri' chi na e k'i ta ri winaq e k'o pa ri wokaj. Pa taq ri' ri q'ij xa che' tikitoj chwach ri ulew, choq man k'o ta kaxlan q'aq' choqe' maj b'inib'al ch'ich', xaq chkaqan xeb'in wi ri' ri winaq.

Ch'ob'ol re: Miguel Tambriz

Nik'onel: Catarina Hilaria Guachiac Guarchaj

Kkib'ij ri qati't qamam kanoq, cher wa' we nuwokaj sib'alaj rax upam ri k'ache'laj ri sutinaq rij, ri uwinaqil kkikoj ri atz'yaq rech ojer tzij, cher ma na kajunumataj ta kuk' nik'aj chi tinamit. Xa k'u jun ri kojb'al, konojel k'is e katoliko, we k'o jun riqoj ib', konojel kkimulij kib', k'o jun jastaq nim ub'antajik pa taq ri' ri q'ij kanoq, are wa': Are taq ri winaq ke'l b'i pa taq ri kirajawaxik kkiteq'eb'a kan ri uchi' ko'ch, chem maj jas kuriq ri kijastaq, maj k'u jun kok pa elaq' Ri b'isob'al are ri ch'ich' b'ineb'al cher e maj pa taq ri Wokaj. Are chi' taq kekib'ana kiloq'oj on keb'e chuk'ayixik taq ri kik'ay chi kaqan keb'ek, keb'in akajkaj on waqxaqitaq or chi kaqan.

Ch'ob'ol re: Francisco Tepaz Ambrocio

Nik'onel: Manuel Fernando Tepaz Ixmatá

Ri wati't in xub'ij chwech che ri' ri ojer tzij, ri nutinamit na kajunumataj ta chi ruk' le oj k'o wi chanim, ri' ri ojer maj la' le b'e cher kojom chi seme'nt chech, ri' ri ojer tzij xaq ulew choq k'o ab'aj chupam. Choq le tijob'al xaq chech tz'alam wokom wi choq xaq e keb' ajtijab'. Are k'u le tijob'al chkech ri ak'alab' ojer tzij are pwers kb'an chke, jachin jun na kraj taj kb'e pa tijob'al are kchap le utat choq koksax pa che', kelesax umult. Ojer tzij xaq si k'o wi la' le tyox cher ruk' nimaq taq ab'aj wokotal wi. Pa taq ri' ri q'ij maj la' le ch'ich' b'inib'al, we jun kraj kb'e pa b'yaj chraqaan ri' kb'ek on chrij kej, xew we k'o rech sin jun. Choq maj la' le ja' chwa taq ja, ri ixoqib' keb'e chuch'ajik ri katz'yaq k'a pa ri b'inel ja' ub'i' TZOJOMA'. Are k'u ri kkitijo k'a pa k'ayib'al kekima wi, ma xaq xew chla' k'o wi jun pila cher k'o ja' chupam. Maj la' le chij le kkiq'o'b'ej le ixoqib', xaq xew le KIRE'Y choq le Q'ANA B'ATZ' keriqitajik, xaq xew la' ri kkikoj ri ixoqib' ujer. La' le muli'n maj la' ojer, ri ixoqib' xaq chwach ka' kkike'j wi ri kitzi, aq'ab', aq'ab' sin kewa'lij chech ri ub'anik.

Ch'ob'ol re:

Nik'onel: Catarina Ofelia Xocholij Tepaz

K'AXK'OLIL URIQOM LE TINAMIT XAN KATA'L XUQE E JUJUN CHKECH LE E RAQAN TAQ UQ'AB'.

Ri e qatat qanan xkich'ob' kan chqech, xkichi'j apan ub'ixik chi ri uk'u'x ri tinamit Sija' Xan Kata'l k'o jun kuk'ulmaj na, k'o jun kuriq na, chema na xkib'ij taj jas wach ri kuxaj na.

Kamul, oxmul k'ulmatajnaq ri k'axk'olil rumal ri jab' chi'l keb'raqan, ri winaq ksach sin kik'u'x, xkich'a' ri kiq'axem pa jun chi k'olb'al, chema maj xeto'wik, xuqe' kkib'isoj ri sin kik'olb'al kkiya kanoq. Xkichomaj rij keb' k'olb'al jawi je ri keq'ax wi kkaj, are taq wa': Pakaman chi'l Panimak'im.

Pa ri nab'e q'ij chi'l pa ri ukab' q'ij rech ri ik' noviembre pa ri junab' 1,998 xk'ulmataj jun k'axk'olil rumal ri jab'. E k'i ri ul xe'l la chwa taq ri juyub', k'i

taq ri ab'ix xek'am b'i rumal taq ri ul. Xejaqin taq ri uwachulew ; e k'o ja xewulijik; xenimar ri e keb' b'inel taq joron Tzojoma' chi'l ri Saqkab'a'; e k'i taq ri ja xejaqinik. Pa wa' we tinamit maj winaq xekamik, are k'u pa le Wokaj Xetinamit xkam ri sin nan María Perechu Tum chi'l ri sin laj ral. Are taq wa' ri k'axk'olil xuya ri HURACÁN MICH. Rumal ri' ri winaq pa ri wokaj Xetinamit xkichomaj ke'l b'i pa ri kik'olb'al, keb'e pa ri k'olb'al ub'i' "Chik'isis. Xuqe' xkichomaj ri winaq ri ke'l pa ri uk'u'x ri tinamit Sija' Xan Kata'l, ke'l b'i pa ri kik'olb'al, keb'e chi pa jun chi k'olb'al ub'i' "CHWI PATAN". ¿Jas che kuk'ex ri uk'olb'al?. Xa rumal ri ulew ri kriqitaj wi, na ko taj, ma xa saniyeb' ri k'o chuxe', rumal ri' kejaqin ri uwachulew, ma pa taq q'alaj kja'r ri saniyeb', are k'u pa taq saq'ij kk'osirik. Wa' we sin k'olb'al na kumaj ta chech uqajib'al taq ja.

Pa ri q'ij juwinaq lajuj rech ri ik' junio pa ri junab' 1,999 ri winaq, a'jsija' xan kata'l xeb'e chuwokik taq ri ko'ch je la' Chwipatan, xkik'am b'i taq kitz'alam, kiche', kilawux, kilamina chi'l aqan on xata't. Xaq e jujun ri xekowinik xkiwok kan staq kikab'al, xa rumal na xkiya ta b'e le a'jnawala'ib'. Pa ri juwinaq lajuj q'ij rech ri ik' julio xaq si pa ri' ri junab', xb'an chi jumul b'enam Chwi patan chuwokik taq ri ja, chema na xb'an taj, xa rumal xwa'lij jun ch'a'oj kuk' ri a'jnawala'ib', pa wa' we ch'a'oj, xkam jun chkech ri ajnawala'ib', chkech ri a'jsija xan Kata'l xesokotaj e kajib' achijab'.

¿Jas che xk'oji' ch'a'oj chkixo'l ri winaq a'jnawala'ib' kuk' ri winaq a'jsija' xan kata'l? Xa rumal le ulew kriqitaj Chwi patan, ri a'jnawala'ib' kkib'ij chi kech ri a're', xa rumal k'o chi keb' oxib' junab' e k'o chwach, k'o chi kab'ix chwach. Ri winaq a'jxan kata'l kkib'ij chi kech ri a're', xa chrumal chi k'o kiwuj chech ri ulew. Rumal wa' we ulew, ri e q'atb'al tzij rech ri tinamit Sija'

Xan Kata'l, ri q'atb'al tzij rech ri tinamit Nawal Ja' chi'l ri Nima Q'atb'al tzij rech ri Amaq' Iximulew xo'k pa jun mulin ib'.(chomal)

Pa ri lajuj q'ij rech ri ik' Enero pa ri junab' 2,000 ri winaq a'jsija' xan kata'l xkesaj ri Ixoq Ajaw Katalin pa sutinem, wa' we sutinem xel b'i pa ri tyox pa taq rokib'al aq'ab', ri sutinem xok pa tyox pa taq xulan aq'ab'. Are wa' ri uk'isb'al sutinem ri xb'an kan pa ri k'olb'al jawi je' xk'oji' wi ri uk'u'x ri tinamit Sija' Xan Kata'l. ¿Janipa junab' xk'oji' pa wa' we k'olb'al?. Kajib' syent junab'.

Pa ri ju'lajuj q'ij rech ri ik' enero chech ri' ri junab', konojel ri winaq xkipatz kib' are chi keb'e pa ri jun k'olb'al Chwi patan jawi' uj k'o wi kamik.

Ch'ob'ol re:

Nik'onel: María Cleotilde Tepaz López

K'axk'olil uxajom le uq'ab' tinamit Tza'm Po'j

Le k'axk'olil le uxajom le nukomon ojer kanoq are le b'e che ri maj, pane k'olik chema xa nich'a'q, are k'u le nimaq taq b'e maj, choq xaq xib'ib'al ri b'inem. Jun chik chech ri k'axk'olil ri xajtajnaq are le kulem ri kaxlan taq winaq pa we k'olb'al, ri a're' ku'l chech kitaqik ri e qatat qanan chech ub'ixik wa' we tzij (Viva Rufino Barrios) ri qati't qamam na kekowin ta chech ri ub'ixik xa ne je wa' kkib'ij (Viva Rufino Vaca) are taq ri e kaxlan taq winaq xkita wa' ri ri', xkichaple'j kich'ayik ri winaq on ri qati't qamam, xa k'u je ri' xo'qatax b'i chwach ri kik'olb'al. Are taq ri Salk'il xuta wa' ri ri', aninaq xb'elob' chech uch'o'jixik ri rulew, xa k'u je ri' xetzalij la ri qati't qamam pa ri kik'olb'al. Ma ri kaxlan taq winaq kkaj kkib'an kech che ri ulew, maltyox ma ne xekowin taj.

Ch'obol re: Máximo Tambriz y Tambriz

Nik'onel: Catarina Angela Ca Tzep

NIMAQ'IJ PA TAQ LE QAK'OLB'AL QAJUYUB'AL

Unimaq'ij Tinamit Sija' Xan Kata'l

Le nimaq'ij rech le tinamit Sija' Xan Kata'l, kok'owsax pa le q'ij juwinaq jo'ob' rech le ik' noviembre, majim la rok'owsaxik are chi' xu'l ri kaxaln taq winaq. Kmajtaj pa le q'ij juwinaq jun ruk' le sin ch'ab'al kb'an choch le qanan Moja Catalina, kek'isowa pa le q'ij juwinaq kajib', chech taq wa' we q'ij ri' ko'pan taq ri ajk'ayib'. Kamajtaj k'u ri unimal nimaq'ij pa ri q'ij juwinaq oxib' are chi' le Alcalde kujaq b'i le nimaq'ij ruk' ki'kotemal. Pa le q'ij juwinaq keb' choq pa le jun q'ij juwinaq oxib' kok q'ojom chwach le Q'atb'al tzij choq chwach le Tyox, e k'o k'i taq kiwach chi a'jxojolob' jacha ne le e mejikan chi'lam le e torit, le konkist chi'l le masat. Are k'u pa le q'ij juwinaq kajib'choq k'o q'ojom, are k'u le chaq'ab' are taq maja kel b'i le sutinem, kporox na le wakaxa q'aq' te k'u ri' kmajix le sutinem are kenab'yej b'i ri a'jxojolob' chwach le qanan Moja Katalin choq keteri' sib'alaj winaq. Pa le q'ij juwinaq jo'ob' are wa' qas uq'ij ri Ixoq Ajaw Katalin choq pa wa' we q'ij ri' ko'pan uk'iyal chi winaq chukojik sin kikotz'i'j chwach le qanan Katalin are k'u pa le juwinaq waqib' rajlab'alil ri ik', ko'pan sib'alaj winaq ma xa rumal are ri' ri uk'isb'al q'ij chech le rok'owsaxik le unimaq'ij le qanan Moja Katalin.

Ch'ob'ol re: Juan Tepaz Tuy

Nik'onel: María Cleotilde Tepaz López



Ixoq Ajaw rech le tinamit Sija Xankata'l

Nik'aj chi Nimaq'ij Kq'axex pa le Tinamit Sija' Xan Kata'l

Le nimaq'ij le kq'axex pa le tinamit pa le ik' noviembre, kmajtaj pa le q'ij juwinaq keb' kek'isa pa le juwinaq waqib', le qas mer uq'ijil are le juwinaq jo'ob' rech le ik' noviembre, choq k'o chi nik'aj taq nimaq'ij cher are taq wa':

- Ø Le Santa Krus, le kq'axex pa le ik' mayo.
 - Ø Le Qajawal, kaq'axex pa agosto
 - Ø Le Sakrament, cher kq'axex pa le ik' junio.
 - Ø Le Samyel pa le ik' septiembere.
 - Ø Le Kunse'p, pa le ik' diciembere.
- Le Rosario, kq'axex pa le ik' octubre.

Ronojel taq wa' we nimaq'ij ri' sib'alaj rajawaxik chkech ri qawinaq, ma ruk' taq wa' we nimaq'ij kkimulij sin kib'ri e jalajoj taq Wokaj chi'l ri ajupa ja, pa taq wa' we nimaq'ij kkitij ti'ij, sub' pa chaj chi'l kaxlanwa.

Ch'ob'ol re:

Nik'onel: Catarina Ofelia Xocholij Tepaz

Unimaq'ij le raqan uq'ab' tinamit Tza'm Po'j

Le nimaq'ij ka q'axex pa wa' we komon Tzampo'j are taq wa' ri':

- Ø Uq'axexik le uwuq Katalin pa le q'ij keb' rech le ik' diciembere.
- Ø Nimaq'ij rech Awas Q'ij
- Ø Nimaq'ij rech San Francisco Javier, xa rumal che ri are ub'ina'am le Tyoxalaj wokaj (Parroquia Católica)
- Ø Nimaq'ij rech le kiq'ij tyox (Día de los Santos)
- Ø Nimaq'ij rech Alaxib'al choq rech k'ak' junab'.

Catarina Angela Ca Tzep

ETZ'ANEM PA TAQ RI KIQ'IJ KIJUNAB' RI ATI'T MAM

Ri Potz'

Ri e qati't qamam ri a're' xexik'anlab' chretz'eb'exik jusin potz' ri xa jusin ab'aj, xeki'kotlab' ruk', chema na junam ta ruk' le kqil chi kamik cher k'o potz' tz'u'm choq k'o potz' ul, na jub'eq' ta wi kajunamataj ruk' ri kech a're'.

Ri saqma'l kiwi' saqma'l kijolom ri a're' jun wi ri ketz'anem, xew xkichokonsab'ej ri uwi taq kich'ek chi'l ri uwa taq kik'u'x chech uk'aqik choq chech retz'eb'exik ri potz' ; ri a're' na xkichokonsab'ej ta ri kaqan, ri kijolopm chech retz'eb'exik.

Are wa' ri ketz'anem ri ojer taq tzij na xketa'maj ta uwach le jalajoj taq uwach chi etz'ab'a'l ma maj ri' ojer tzij na xkil ta uwach ri' ri a're'.

Ch'ob'ol re: Lucia Tum y Tum.

Nik'onel: Ana María Guachiac Tambriz

Q'ojomanik

Ri numan xuch'ob' chwech cher na xub'an ta le etz'anem xaq xew taq wa' le xub'an pa le uk'ajolal:

-Q'ojomanik.

-Uxut'ixik le su'

Ch'ob'ol re: Francisco Tepaz Ambrocio

Nik'onel: Manuel Fernando Tepaz Ixmatá

Etz'anem ruk' xaq'o'l xuqe saniyab'

Le are' ujer tzij are xketz'ab'ej ri potz', choq xe'tz'an ruk' le xaq'o'l chi'l le senyeb'.

Ruk' ri senyeb' kekiwok taq etz'ab'a'l jacha taq: Ala'sib', alaj taq b'o'j choq nik'aj chik.

Le etz'ab'a'l xkikoj ujer are ri alasa taq che', choq alaj taq e b'inel ch'ich'.

Ch'ob'ol re: Manuel Ajtzalam Tepaz

Nik'onel: Pedro Angel Tzoc Ajtzalam

Etz'anem pa taq kiq'ij kijunab' le qati't qamam pa le raqan uq'ab' tinamit Tzampo'j

- Ø Ri qati't qamam ojer tzij ketz'an ruk' ri uwach xoq ri uxaq rab'ix juyub', ri uwach ri q'ayes kkib'ij ixim chech, ri uxaq kkikoj chech pib'al rech, ke'tz'an chech uk'ayixik ri uwach ri q'ayes, le uxaq chachalb'e kkikoj che pwaq.
- Ø Ri uwach tzajon kiq'eq kkikoj wi, ruk' uwoqowem ri uwa'al
- Ø Ri altomab', kkikoj chech kala's ri ra' taq taq che', xaq xew kb'an ub'anik, kkoj le rij kb'an upalaj.
- Ø Ri a'r'e xetz'an pa taq tzob'aj, maj ri' ri ch'ayoj ib'chkixol, na kkik'ulula'j ta kib' xa ne sib'alaj kkilij kib', ma ri ujer nima'q uxo'l taq ri ja, ri' ri a're' jun q'ij ketz'an chwa taq ko'ch, jun q'ij ruk' le jun, jun q'ij chik ruk' le jun, xaq je la' xkib'an chech taq ri ketz'anem..

Ch'ob'l re: Máximo Tambriz y Tambriz

Nik'onel: Catarina Angela Ca Tzep

LE KWAJ IN KINB'AN PA LE NUTINAMIT

Le kinchomaj in che le tinamit Xan Kata'l chwe'q kab'ij , are le kokik le ak'alab' pa le tijob'al are xaq si chuxe' b'ik kb'ix chkech le ub'antajik le qach'ab'al choq le ub'antajik le qatamit are chi na kujk'ix ta che le qach'ab'al chwe'q kab'ij choq le qajastaq jacha ne le kech le ixoqib' kkikoj kamik.

María Cleotilde Tepaz López

Le kwaj in are kaqatik le che' are chi je'l rilik le k'ache'laj, xuq rajawaxik cher le winaq kaqachajij le qanan uwachulew, xuq jacha ne le jawchi'kk'iy wi taq le ja'.

Xuq le in kwaj cher na kqatzaq ta le qatz'yaq xuq le qach'ab'al k'iche' xa rumal cher jun la' chech le uq'inomal le tinamit kiyo'm kan ri qati't qamam.

Catarina Hilaria Guachiac Guarchaj

Le rajawaxik kinb'an in pa le nutinamit:

Nab'e kintijoj na wib' pa le tijob'al are chi kinkowinik kinto' le nutinamit choq le ak'alab' are chi konojel keb'e pa tijob'al, are chi le qatinamit kpaqi' sin jub'eq'. We chinkowinik chinch'ak Ajtij, kintzukuj nuchak choq kento' ri e k'amal taq b'e pa ri nutinamit.

Catarina Ofelia Xocholij Tepaz

Are kinya uchoq'ab' le qab'antajik ,kwaj man kk'ex taj , ma weta'am nim ri ub'antajik che ri unimarsaxik ri uwinaqil ri Amaq' tinamit . Jacha choqe' le unimal uq'ij ri qach'ab'al ma jun choq la' ri ra' ri qab'antajik. Jun chik che ri jastaq , kwaj kintob'an kuk' ri k'amal taq b'e rech ri qatinamit chech ub'anik utz che ri utza taq chob'oj rech ri tijob'al.

Domingo Ramos Cecilio Ajpacajá

In, in tijoxel, choq in winaq pa le tinamit, kwaj in, chi le nutinamit kawa'lij uwach pa k'i taq jastaq on chak, jacha le: uwokik ub'anik le tijonik kuk' le ak'alab' choq kuk' le e nima'q

Choq kutzirsax le kik'aslemal le ak'alab', choq kek'uji' le kechoman re le tinamit le qas tzij wi are kkichomaj le wa'lijem pa le tinamit.

Kta kitob'anik taq le wokaj che uk'iysaxik taq chak pa le tinamit are chi le ala choq le ali kya b'e chech ktob'an che uwa'lijsaxik uwach le tinamit choq kuk' le upa ja, xa je ri' le tinamit kawa'lijik.

Antonio Josías Tambriz Cuc

Kwaj in kinel jun chkixo'l le ajupa ja kinopan chupam jun nimalaj eta'mab'al, k'oxomab'al choq kwaj kinchakunik are chi kinkowinik kentzuq ri e walk'u'al. Kento' le nuwinaq pa ri nutinamit, ma kinchomaj chi qonojel k'o qarajawaxik pa we uwachulew. Xa k'u je ri' kojkwonik kqato'qib' choq kojkwonik kojopan pa ri utzilal ri kqaj kqab'an pa ri qak'aslemal. Xa kinwil ri jastaq chi qech qonojel, we kqaj kojopan pa ri utzilal, qachomaj rij ri qak'aslemal.

Manuel Fernando Tepaz Ixmatá