

**Smārdes pagasta padome
Engures pagasta padome
Lapmežciema novada dome**

**Tukuma rajona
Lapmežciema novada,
Smārdes un Engures pagastu**

**PAŠVALDĪBU APVIENOŠANĀS
PROJEKTS**



ZIŅOJUMS
2008.gada septembris

SATURS

Ievads.....
1. Novada attīstības stratēģija.....
1.1. Novadu raksturojošie galvenie parametri.....
1.1.1. Teritorijas vispārīgs raksturojums.....
1.1.2. Pašvaldību finanšu analīze.....
1.2. Potenciālā novada priekšrocības un problēmas.....
1.3. Novada izveidošanas un darbības principi.....
1.4. Pašvaldību funkciju īstenošanas stratēģija novadā.....
1.5. Efektīvas pārvaldes un labas pārvaldības izveides stratēģija novadā.....
1.6. Investīciju prioritātes, reformas dotāciju no valsts budžeta izlietošanas plāns.....
2. Novada pašvaldības administratīvā struktūra.....
2.1. Lēmējvara.....
2.2. Izpildinstitūcijas.....
2.3. Pakalpojumu centri.....
3. Apvienošanās īstenošanas plāns.....
4. Apvienošanās projekta sabiedriskā apspriešana.....
4.1. Sabiedriskās apspriešanas pasākumi.....
4.2. Sabiedriskās apspriešanas rezultātā veiktās izmaiņas projekta galīgajā variantā.....
Pielikumi	

IEVADS

Administratīvi teritoriālā reforma Latvijā

Ar mērķi izveidot ekonomiski attīstīties spējīgas administratīvās teritorijas ar vietējām pašvaldībām, kas nodrošinātu kvalitatīvu pakalpojumu sniegšanu iedzīvotājiem, Latvijā noris pašvaldību administratīvi teritoriālā reforma, ko regulē "Administratīvi teritoriālās reformas likums" (pieņemts 1998.gadā). Lai sasniegtu reformas mērķi, paredzēts veidot lielākas, ekonomiski spēcīgākas pašvaldības – novadus - jeb īstenot pašvaldību apvienošanas, jo tā var labāk saskaņot sociālās aprūpes un veselības, izglītības un transporta jautājumus, piesaistīt lielākas investīcijas, kas radītu jaunas darbavietas, realizēt lielākus projektus, kā arī racionālāk izmantot esošos resursus.

2005.gada septembrī "Administratīvi teritoriālās reformas likumā" veikti grozījumi. Saskaņā ar tiem reformu paredzēts īstenot līdz 2009.gada martam, kad notiks nākošās pašvaldību vēlēšanas jau jaunajās teritorijās. Likums nosaka arī to, ka reformas ietvaros vietējās pašvaldības MK noteiktajā kārtībā sagatavo apvienošanās projektu (turpmāk tekstā projekts).

Saskaņā ar 04.09.2007 pieņemto MK noteikumu Nr.596 II. novadi 25.punktu, paredzēts izveidot Engures novadu, apvienojot Smārdes pagastu, Engures pagastu un Lapmežciema novadu, taču saskaņā ar Smārdes pagasta padomes 23.08.2007. lēmumu Nr.8 un Engures pagasta padomes 28.08. 2007 lēmumu Nr.1 jaunā novada nosaukums tika dots Milzkalnes novads. Projekta izstrādes laikā, pašvaldības savstarpēji vienojoties nolēma novada nosaukumu saglabāt kā MK noteikumos Nr. 596 ierakstītas ir Engures novads.

Lapmežciema novads pieņēmis lēmumu neatbalstīt MK noteikumu Nr.569 „Noteikumi par vietējo pašvaldību administratīvi teritoriālo iedalījumu” II Novadi 25.punktu „Engures novads” kurā uzrādīts šajā novadā iekļautais Lapmežciema novads.

Saskaņā ar 2007.gada 19.decembra rīkojumu Nr.2-02/500 „Par valsts mērķdotācijas piešķiršanu Tukuma rajona Smārdes pagasta padomei pašvaldību apvienošanās projekta sagatavošanai” Smārdes pagasta padomei piešķirta valsts mērķdotācija 4000 Ls apjomā Tukuma rajona Smārdes pagasta, Engures pagasta un Lapmežciema novada pašvaldību apvienošanās projekta izstrādei.

Saskaņā ar 02.10.2007 MK noteikumiem Nr.671 „Noteikumi par finanšu līdzekļu sadalījumu pašvaldībām novadu infrastruktūras attīstībai” Reģionālās attīstības un pašvaldību lietu ministrija piešķirusi valsts dotācijas 200 000 Ls apmērā Smārdes un Engures pašvaldībām infrastruktūras attīstībai. Tā kā Lapmežciema novada dome nav pieņēmusi sev saistošu lēmumu par iekļaušanos jaunajā novadā, kāds tas ir noteikts. MK noteikumos Nr. 596 „Noteikumi par vietējo pašvaldību administratīvi teritoriālo iedalījumu”, tā mērķdotāciju investīcijām nesāņem.

Potenciālā Engures novada pašvaldību apvienošanās projekta 1.redakcija sagatavota laikā no 2008.gada 26.februāra līdz 2008.gada 15.septembrim.

Apvienošanās projekta mērķi:

1. nodrošināt pamatotu un optimālu jaunā novada organizatorisko struktūru, ievērojot sociālo, kultūrvēsturisko, ekonomisko un ģeogrāfisko situāciju katrā teritoriālajā vienībā;
2. Nodrošināt atklātu, efektīvu un saprotamu pašvaldību apvienošanās procesu.

Apvienošanās projekta uzdevumi:

1. sagatavot novada attīstības stratēģiju;
2. sagatavot veidojamās novada pašvaldības administratīvās struktūras projektu;
3. organizēt pašvaldību apvienošanās projekta publisku apspriešanu.

Par pašvaldības apvienošanās projekta izstrādi atbildīgā pašvaldība ir Smārdes pagasta padome, taču visās pašvaldībās strādāja atbildīgās personas par projekta īstenošanu savā pašvaldībā:

Engures pagastā: Engures pagasta padomes priekšsēdētājs Andris Kalnozols un darba grupās piedalījās nozaru speciālisti,

Smārdes pagastā: Smārdes pagasta padomes priekšsēdētājs Gundars Važa un darba grupās piedalījās nozaru speciālisti,

Lapmežciema novada domē: Lapmežciema novada domes izpilddirektore Dace Galandere un darba grupās piedalījās nozaru speciālisti.

Projekta izstrādes gaitā apkopota un analizēta informācija par pagastu pašvaldībām, notika darba semināri, kuros tika apspriesti novada darbības principi, iespējamie modeļi un attīstības perspektīvas.

Ziņojumā doti galvenie jaunā novada raksturojošie parametri, balstoties uz esošās situācijas analīzi, izdalītas potenciālā novada galvenās priekšrocības un problēmas, noteikti galvenie novada izveidošanas un darbības principi, iezīmēta katras pašvaldību funkciju izpildes stratēģija, dots novada pašvaldības struktūras apraksts un struktūrshēmas, kā arī iezīmēti attīstības virzieni, kur plānotas pašvaldības investīcijas. Apvienošanas projekta Ziņojuma noslēgumā tiks iekļauts īss pārskats par apvienošanās projekta sabiedriskās apriešanas rezultātiem un par projekta izskatīšanu katrā pašvaldībā.

Tukuma rajona Lapmežciema novada Smārdes pagasta un Engures pagasta pašvaldību apvienošanās projekts pieejams visās potenciālā novada pašvaldībās un tas tiks iesniegts Reģionālās attīstības un pašvaldību lietu ministrijai.

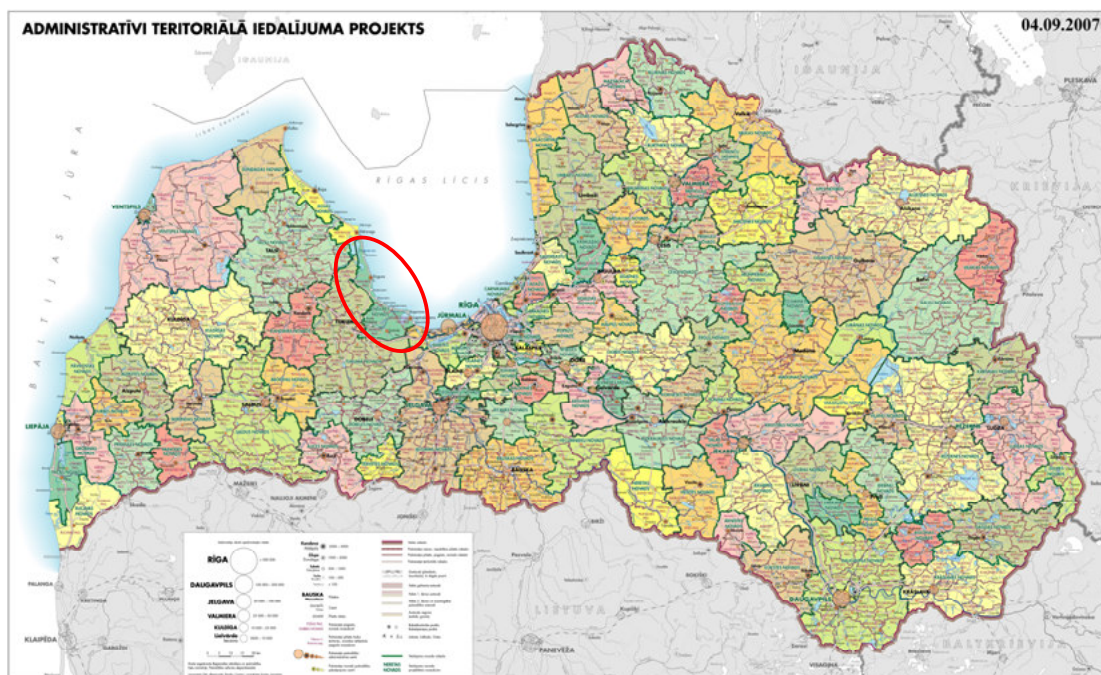
1. NOVADA ATTĪSTĪBAS STARTĒGIJA

1.1. Novadu raksturojošie galvenie parametri

Novada pašvaldību, ko apvienojoties veido Smārdes pagasta, Engures pagasta, Lapmežciema novada pašvaldības, raksturo šādi parametri:

1.tabula

Novada nosaukums	Engures novads
Rajons	Tukuma rajons
Plānošanas reģions	Rīgas reģions
Teritorijas platība	397,5 km ²
Iedzīvotāju skaits	8200
Iedzīvotāju blīvums	20,6 iedz./km ²
Novada teritoriālais dalījums	Smārdes pagasts, Engures pagasts, Lapmežciema novads
Administratīvais centrs	Smārde
Pakalpojumu centri	Engure, Lapmežciems
Ekonomiskās aktivitātes centrs	Smārde
Novada dome	27 deputāti (līdz 2009.gada vēlēšanām) 11 deputāti (pēc 2009.gada vēlēšanām)
Pamatbudžeta ieņēmumi	3 826 048 Ls (2008.g.)
Mērķdotācijas investīcijām apjoms	400 000 Ls



Engures novada atrašanās vieta Latvijas kartē

1.1.1. Teritorijas vispārīgs raksturojums

Engures novadu veidos Tukuma rajona Smārdes un Engures pagasti un Lapmežciema novads. Novada administratīvais centrs- Smārde atrodas 60 km attālumā no Rīgas, 15 km attālumā no Tukuma. Novada kopējā teritorija ir 397,5 km². Lapmežciema un Engures pašvaldības stiepjas 56 km garumā gar Rīgas jūras līci. Novada teritorija nav bagāta ar derīgajiem izrakteņiem, nozīmīgākie resursi ir grants un smilts.

Attālumi līdz pakalpojumu sniegšanas centriem:

Lapmežciems- 20 km

Engure- 32 km

Novada apdzīvotība- 8200 iedzīvotāji un viņu dzīves vietu sadalījums ir līdzīgs katrā esošā pašvaldībā, to sadalījums pa vecuma struktūru ir sekojošs- bērni un jaunieši līdz 18 gadiem 18,4% - darbspējīgie- 57,6% pensionāri- 24 %, no kā var secināt, ka darbspējas vecumā ir lielākā iedzīvotāju daļa, kas liecina par labvēlīgu nodokļu slodzi, kā arī ir pietiekams potenciāls darbaspēkam nākotnē.

Novada administratīvos centrus vieno valsts autoceļi ar asfalta segumu apmierinošā stāvoklī.

Smārdes pagasts

Teritorija 215,4 km², 2874 iedzīvotāji, apdzīvotības blīvums 13,3 cilvēki/km², bezdarba līmenis 2,8%, pašvaldībā atrodas 3 ciemi- Smārde, Milzkalne, Rauda.

Smārdes pagasts ir lielākais pagasts teritorijas ziņā Tukuma rajonā, robežojas ar Lapmežciema, Engures, Slampes, Sēmes pagastiem, Tukuma un Jūrmalas pilsētām.

Pagasta teritorijā atrodas Valguma ezers, Slocenes upe. Gandrīz pusē no pagasta teritorijas ir ierobežota saimnieciskā darbība, jo 39% no pagasta teritorijas aizņem Ķemeru nacionālais parks (ĶNP), Milzkalna dabas liegums (115 m v.j.l.) un Slocenes ieleja ar apkārtējo ainavu kā kompleksais dabas liegums. 53% no pagasta teritorijas aizņem meži.

Pagastā labi attīstīta valsts un pašvaldību ceļu tīkls, valsts ceļš posmā Smārde- Milzkalne ar asfalta segumu atrodas ļoti sliktā stāvoklī.

Pagastā labi attīstīta uzņēmējdarbība, darbojas spēcīgi uzņēmumi ceļu būvēm, zivju apstrādē, kokapstrādē, tūrismā, lauksaimniecībā, u.c. Smārdes pagasts ietilpst mazāk labvēlīgajā apvidū (MLA).

Lapmežciema novads

Teritorija 49,1 km², pagasts stiepjas gar Rīgas jūras līci, 2472 iedzīvotāji, apdzīvotības blīvums 50,3 cilvēki/km², bezdarba līmenis 2 %, pašvaldībā atrodas 5 ciemi: Lapmežciems, Bigauņciems, Ragaciems, Antiņciems, Čaukciems.

Lapmežciema novada teritorija robežojas ar Jūrmalas pilsētu, Smārdes un Engures pagastiem.

Lapmežciema novada īpatnība ir tāda, ka visa tā teritorija ir pakļauta vai nu Aizsargjoslu likumā noteiktās Baltijas jūras un Rīgas jūras līča piekrastes aizsargjoslas vai Ķemeru nacionālā parka (ĶNP) likumu normām. 97 % Lapmežciema pagasta teritorijas ietilpst Baltijas jūras un Rīgas jūras līča piekrastes aizsargjoslas ierobežotās saimnieciskās darbības joslā. Paralēli tam, ĶNP 100 % Lapmežciema novada teritorijas ietilpst Ķemeru nacionālajā parkā. Novada teritorijā atrodas arī Kaņiera ezers.

Novadā labi attīstīta zvejniecība un zivju apstrāde, mazumtirdzniecība, tūrisms.

Engures pagasts

Teritorija 133 km², 2854 iedzīvotāji, apdzīvotības blīvums 21,5 cilvēki/km², bezdarba līmenis 3 %, pašvaldībā atrodas 8 apdzīvotas vietas- Engure, Abragciems, Plieņciems, Apšuciems, Klapaknciems, Ķesterciems, Bērziems un Ezermuiža. Engures pagasts robežojas ar Talsu rajonu Mērsraga un Ķūļciema pagastiem, Smārdes, Zentenes, Sēmes pagastiem, Lapmežciema novadu. Engures pagasts atrodas 70 km no Rīgas un stiepjas 43 km garumā gar Rīgas jūras līča piekrasti

Lielāko pagasta teritorijas daļu aizņem meži - 8508,1 ha jeb 64 % no kopējās platības, lauksaimniecībā izmantojamā zeme aizņem tikai nelielu daļu teritorijas, t.i. 1159 ha, jeb 8,7 % no kopējās platības. Visizplatītākais augšņu tips ir smilts. Pagastā ir trešais lielākais ezers Latvijā - Engures ezers, kurš ir 4,5 km plats un 18 km garš.

90 % Engures pagasta ir ierobežota saimnieciskā darbība, jo teritorija ietilpst Baltijas jūras un Rīgas jūras līča piekrastes aizsargjoslas, Engures ezera dabas parka, Ķemeru nacionālā parka, kompleksā dabas lieguma „Plieņciema kāpa” lieguma ierobežotas saimnieciskās darbības joslās.

Pagastā sekmīgi darbojas zivju apstrādes uzņēmumi: SIA "Unda", SIA "Bērziems" kā arī vairāki kokapstrādes, tūrisma, u.c. uzņēmumi.

1.1.2. Pašvaldību finanšu analīze

Pašvaldību budžetu veidošanās kārtību reglamentē likums "Par pašvaldību budžetiem" un likums "Par pašvaldību finanšu izlīdzināšanu". Pašvaldību budžets lielā mērā ir atkarīgs no iedzīvotāju skaita un struktūras attiecīgās pašvaldības teritorijā.

Smārdes pagasta padomes 2008.gada pamatbudžeta ieņēmumi sastāda 1 399 854 Ls, kur lielāko īpatsvaru, jeb 71,5 % veido ieņēmumi no nodokļiem- 1 000 456, tai skaitā ieņēmumi no ienākuma nodokļa- 941 353 Ls, otra lielākā ieņēmumu grupa jeb 24,6 % no ieņēmumiem sastāv no valsts un pašvaldību transfertiem- 345 347 Ls. Smārdes pagasts no 2008.gada veic iemaksas pašvaldību finanšu izlīdzināšanas fondā (2008.gadā - 21 068 Ls).

Smārdes pagasta padomes saistību apmērs % no pamatbudžeta ieņēmumiem uz 01.01.2008. sastāda 7,93 %.

Engures pagasta padomes 2008.gada pamatbudžeta ieņēmumi sastāda 1 327 430 Ls, kur 60% veido ieņēmumi no nodokļiem, tai skaitā ieņēmumi no IIN 746121Ls, jeb 56% no budžeta ieņēmumiem. Otra lielākā ieņēmumu grupa sastāv no valsts un pašvaldību transfertiem- 452 780 Ls jeb 34%no ieņēmumiem. Pašvaldība neveic maksājumus un nesaņem finansējumu no PFIF.

Engures pagasta padomes saistību apmērs % no pamatbudžeta ieņēmumiem uz 01.01.2008. sastāda 2,75%

Lapmežciema novada domes 2008.gada pamatbudžeta ieņēmumi sastāda 1 098 764 Ls. 78,5% veido ieņēmumi no nodokļiem, tai skaitā ieņēmumi no IIN 820 805Ls, jeb 74% no budžeta ieņēmumiem. Otra lielākā ieņēmumu grupa sastāv no valsts un pašvaldību transfertiem- 159 229 Ls jeb 14,5% no ieņēmumiem. Pašvaldība veic maksājumus PFIF, 2008.gadā- 37 174 Ls.

Lapmežciema novada domes saistību apmērs % no pamatbudžeta ieņēmumiem uz 01.01.2008. sastāda 8,43 %.

Pašvaldības 2008.gadā uzsākušas realizēt liela apjoma investīciju projektus, kam nepieciešami kredītu līdzekļi. Pašvaldības vienojušās, ka līdz 2009.gada vēlēšanām pašvaldību saistību apmērs % no pamatbudžeta ienākumiem nepārsniegs 15%.

1.2. Potenciālā novada priekšrocības un problēmas

2.tabula

<i>Galvenās stiprās puses</i>	<i>Galvenās problēmas</i>
<p>- Potenciālā novada apvienojamās teritorijas ir līdzīgas pēc iedzīvotāju skaita, teritorijas attīstības un pamatbudžeta ieņēmumiem,</p> <p>- neveidosies finanšu samazināšanas risks pagastu teritorijām,</p> <p>- Daudzveidīgie un bagātīgie dabas resursi – Rīgas jūras līča piekraste, meži, lauksaimniecības zemes, Engures ezers, Kaņiera ezers, Valguma ezers, Milzkalna dabas liegums, Ķemeru nacionālais parks, grants un smilts atradnes</p> <p>- Tukuma, Jūrmalas un Rīgas pilsētu tuvums.</p> <p>- Daudznozaņu ekonomika – zvejniecība, zivju pārstrāde, mežizstrāde, kokapstrāde, lauksaimniecība, grants ieguve, tūrisms, tirdzniecība, loģistika, ceļu būve, u.c</p> <p>- Smārdes teritorijā atrodas Tukuma Lidlauks un izveidots Smārdes industriālais parks,</p> <p>- Engures pagastā atrodas Engures osta;</p> <p>- Daudzveidīga un plaša pašvaldību izglītības, kultūras un brīvā laika pavadīšanas iespēju institūciju infrastruktūra un darbības pieredze.</p> <p>- Sociālās aprūpes infrastruktūras pieejamība- darbojas Raudas pansionāts Smārdes pagastā,.</p> <p>- Ievērojamā pašvaldību pieredze projektu sagatavošanā, piesaistē un īstenošanā, tai skaitā ES struktūrfondu finansēto projektu pieredze.</p> <p>- Palielinās interese par novadu kā dzīves vietu- tiek celti jauni individuālie mājokļi, kā arī paredzēta 2 daudzdzīvokļu māju celtniecība Smārdē.</p>	<p>- Potenciālās novada domes darba vietu skaita pieaugums, līdz ar to lielāki finanšu izdevumi domes uzturēšanai un darbībai ,</p> <p>- Politiskās spriedzes palielināšanās,</p> <p>- Potenciālā novada teritorija nav kompakta- tā ir izstiepta un tai nav izteikta novada centra,</p> <p>- Nepietiekošs kvalificēta darbaspēka resursu apjoms.</p> <p>- Nepietiekoši attīstīta pašvaldības sociālās aprūpes infrastruktūra – nepietiekošs sociālo darbinieku skaits, nepietiekoši plašs speciālistu profils,</p> <p>- Novecojusi un nepietiekoši kvalitatīva ūdensapgādes un kanalizācijas sistēma Smārdē, Engurē, Lapmežciemā.</p> <p>- Nepietiekams dzīvojamā fonda apjoms ,</p> <p>- Nepietiekams sabiedriskā transporta nodrošinājums, tai skaitā novada centra sasniedzamībai</p>

1.3. Novada izveidošanas un darbības principi

Smārdes un Engures pagastu un Lapmežciema novada pašvaldības jaunā Engures novada veidošanā un tā darbības vadlīniju noteikšanā vienojas par šādiem uzstādījumiem un principiem:

- Periodu līdz nākošajām pašvaldību vēlēšanām uzskatīt par pārejas periodu. Pēc novada izveidošanas, pašvaldības struktūras pilnveidošana (jaunu darbinieku pieņemšana) notiek pakāpeniski.
- Pašvaldības sniegtie pakalpojumi iedzīvotājiem tiek saglabāti vietās, kur tie nodrošināti pirms apvienošanās- Smārdē, Lapmežciemā un Engurē, Engures novada centrs tiek noteikts Smārdē, jo Smārdes ģeogrāfiskā atrašanās vieta ir

visizdevīgākā, kā arī Smārdes administratīvajā ēkā ir piemērotas telpas novada domei, kas savukārt nav Engurei.

- Novada pašvaldības darbībā tiek pārņemta un izmantota pagastu pašvaldību pozitīvā pieredze.
- Pašvaldības struktūras veidošanā tiek izmantots gan teritoriālais, gan nozaru, jomu dalījums un attiecīgi novada pašvaldības darbībā tiek nodrošināta gan nozaru, jomu institūciju koordinācija, gan arī teritoriālo vienību institūciju koordinācija.
- Tiek nodrošināta efektīva, mūsdienīga pašvaldības pārvalde un tajā tiek ievēroti labas pārvaldības principi.
- Novadā paredzēta pašvaldības darbinieku specializācijas padziļināšana, kvalifikācijas, profesionalitātes paaugstināšana.
- Tiek turpināta sadarbība ar citām pašvaldībām ārpus novada, tiek turpināta un paplašināta sadraudzība ar ārzemju pašvaldībām.
- Tiek nodrošināta visu līdz apvienošanai esošo iestāžu tālāka darbība un attīstība.
- Tiek pārtraukti savstarpējie norēķini par skolēnu mācībām izglītības iestādēs novada teritorijā.
- Tiek izveidots kopīgs ceļu fonds, uzlabota pašvaldību ceļu un ielu uzturēšanas kvalitāte.
- Novadu veidojošo pagastu saistošie noteikumi (kā novada saistošo noteikumu daļas) ir spēkā līdz jauno novada saistošo noteikumu pieņemšanai, pāreja notiek pakāpeniski.
- Vienreizējā mērķdotācija investīcijām tiek izmantota pasākumiem saistītiem ar visa novada pilnveidošanu un attīstību.

Mērķdotācijas investīcijām izmantošanā tiek izmantots vienlīdzības un subsidiaritātes princips – katrā teritorijā tiek investēts vienāds mērķdotācijas apjoms pagastā ievēlētās padomes noteiktajos prioritārajos infrastruktūras objektos, saskaņojot prioritātes novadā.

1.4. Pašvaldību funkciju īstenošanas startējīja novadā

Organizēt iedzīvotājiem komunālos pakalpojumus

Esošā situācija.

- Komunālos pakalpojumos ietilpst ūdensapgādes, kanalizācijas, siltumapgādes nodrošināšana, kā arī daudzdzīvokļu māju apsaimniekošana un sadzīves atkritumu apsaimniekošana

Ūdensapgāde un kanalizācija

3.tabula

<i>Pašvaldība</i>	<i>Pakalpojuma sniegšanas vieta</i>	<i>Pakalpojuma saņēmēji</i>	<i>Sniedzējs</i>	<i>Raksturojums</i>	<i>Esošie tarifi</i>	<i>Iedzīvotāju parādi, Ls</i>
Smārdes pagasts	Smārde, Milzkalne	Iedzīvotāji, 2 skolas, b/d, uzņēmumi, pagasta padomes adm.ēka	SIA „Enerģētīķis 2” Smārdē, SIA „Šlokenbeka” Milzkalnē	Ūdensapgāde-centralizēti ½ Smārdes iedzīvotāju, un visam Milzkalnes ciemam, Smārdes ciema NAI nepieciešama rekonstrukcija	Līdz 01.05.2008. ūdens 0,43 Ls/m ³ kanalizācija 0,56 Ls/m ³ No 01.05.2008 ūdens 0,62 Ls/m ³ Kanalizācija 0,92 Ls/m ³	Uz 01.01.2008. 466 Ls
Engures pagasts	Engure	Daudzdz.māju iedzīvotāji, skolas, b/d, uzņēmumi, pagasta padomes administratīvā ēka	Ūdensapgāde-Engures pašvaldība Kanalizācija – Engures pašvaldība veic starpnieka pienākumus –SIA „Unda”	Notekūdeņu attīrīšanas iekārtām nepieciešama rekonstrukcija	Ar ūdenssk. 0.20Ls+PVN 5% Bez ūdenssk.0.66 no cilvēka +PVN5% Kanalizācija ar skait. 0.42+PVN 5% Bez skait. 0.33 +PVN5% no cilvēka	Uz 01.01.2008. 2485.Ls
Lapmežciema pagasts	Lapmežciems	iedzīvotāji, uzņēmumi, pašvaldība	Lapmežciema PU SIA "Krantis"	Ūdensapgāde-centralizēta; no tekūdeņi tiek novadīti uz SIA "Selga Laī" kanalizācijas kolektoru un tālāk sūkņēti uz Jūrmalas NAI	Ūdens - 0,46+PVN Kanalizācija- 1,86+PVN	Uz 01.01.2008 8270 LVL

Siltumapgāde

<i>Pašvaldība</i>	<i>Pakalpojuma sniegšanas vieta</i>	<i>Pakalpojuma saņēmēji</i>	<i>Sniedzējs</i>	<i>Raksturojums</i>	<i>Esošie tarifi</i>	<i>Iedzīvotāju parādi, Ls</i>
Smārde	Smārde, Milzkalne	Daudzdzīvokļu mājas, Smārdes pamatskola, Tautas nams	Enerģētiķis 2, SIA Šlokenbeka, SIA	Malkas apkure	0,22 Ls/m ² + PVN 5% (ja daļa uz 12 mēnešiem)	4214,56 Ls
Engure	Individuāla siltumapgāde					
Lapmežciems	Lapmežciems	Daudzdzīvokļu mājas, skola, pašvaldības adm. ēka	Lapmežciema PU SIA "Krants"	Gāzes apkure	0,9465+PVN 5% (apkures sezonā)	1747 LVL

Sadzīves atkritumu apsaimniekošana

<i>Pašvaldība</i>	<i>Atkritumu savākšanas organizētājs</i>	<i>Atkritumu izvedējs</i>	<i>Izgāztuve</i>	<i>Tarifi</i>
Smārde	SIA „Enerģētiķis 2”	SIA „Kurzemes ainava”	Tukuma „Ziedoņi”	5,95Ls/m ³ + PVN 5%
Engure	Engures pagasta pašvaldība	SIA „Kurzemes ainava”	Tukuma „Ziedoņi” Engures „Bērzi”	5.21Ls/m ³ +PVN 5%
Lapmežciems	Lapmežciema PU SIA "Krants"	SIA "Jūrmalas ATU"	Priedaine	5,94Ls/m ³ +PVN 5%

Plānotā situācija novadā.

- Esošās komunālās saimniecības darbosies kā novada komunālās struktūrvienības. Pakalpojumu tarifus noteiks **Sabiedrisko pakalpojumu regulators**. Pakalpojumu tarifi tiks apstiprināti ar novada domes lēmumu.
- Atkritumu apsaimniekošana tiks organizēta kā līdz šim- slēdzot līgumu ar SIA „Kurzemes ainava” un „Jūrmalas ATU”.

Gādāt par savas administratīvās teritorijas labiekārtošanu un sanitāro tīrību

Esošā situācija.

- Teritorijas labiekārtošanas darbi pašvaldībās ir saistīti galvenokārt ciematu labiekārtošanu, ciema zaļo zonu kopšanu, kā arī ar kapsētu uzturēšanu kārtībā.
- Pagastos teritorijas labiekārtošanas darbu funkcijas izpildi nodrošina komunālās struktūrvienības.

Kapsētas novada teritorijā

4.tabula

Pašvaldība	Kapsētas
Smārdes pagasts	Kārņiņu kapi Mārtiņkapi Milzkalnes kapi, Lielā ciema kapi, Cērkstes kapi
Engures pagasts	Klapkalnciema kapi Pļieņciema kapi Apšuciema kapi Ķesterciema kapi Engures kapi Engures jaunie kapi Bērziema kapi
Lapmežciema novads	Ragaciema kapi Anīņciema kapi

Pašvaldības ceļi

5.tabula

Pašvaldība	Ceļu garums, km
Smārdes pagasts	107 km
Engures pagasts	48 km
Lapmežciema pagasts	29 km

- Ielu, ceļu un lauku mu uzturēšana pašvaldībās tiek organizēta rīkojot iepirkumus un slēdzot līgumus ar privātuzņēmējiem.

- Pašvaldības ceļu uzturēšanai, pašvaldības saņem līdzekļus no Autoceļu fonda.

Plānotā situācija novadā.

- Pagastos vietējo administrāciju paspārnē darbosies novada komunālās struktūrvienības, kas arī turpmāk organizēs un nodrošinās teritorijas labiekārtošanas, kapu sakopšanas darbus, katra savā teritorijā.
- Pašvaldības ielu un ceļu uzturēšanai tiks organizēti iepirkumi un slēgti pakalpojumu līgumi.

Noteikt kārtību kādā izmantojami publiskā lietošanā esošie meži un ūdeņi

Pašvaldība apstiprina vienotus saistošos noteikumus par kārtību, kādā izmantojami publiskā lietošanā esošie meži un ūdeņi.

Arī novada domē tiks apstiprināti saistošie noteikumi. Par noteikumu projekta sagatavošanu, balstoties uz pagastu pašvaldībās jau pieņemtajiem saistošajiem noteikumiem, atbildīgs būs pašvaldības izpilddirektors.

Gādāt par iedzīvotāju izglītību

Esošā situācija.

Viena no svarīgākajām pašvaldību funkcijām ir gādāt par iedzīvotāju izglītību. Šim mērķim pašvaldībās darbojas:

- ◆ 3 pirmskolas izglītības iestādes – Smārdē, Engurē un Lapmežciemā,
- ◆ 1 sākumskola Milzkalnē un 2 pamatskolas – Smārdē un Lapmežciemā ,
- ◆ 1 vidusskola – Engurē,
- ◆ 1 mākslas un mūzikas skola Engurē,
- ◆ LJA jūrskolas Engures filiāle.

Izglītības iestāžu raksturojums

6.tabula

Izglītības iestādes nosaukums	Audzēkņu skaits 2008/2009/m.g	Pedagoģisko darbinieku skaits	Tehniskā personāla skaits
Smārde			
Smārdes pamatskola	155	20	4
Milzkalnes sākumskola	70	9	4
Smārdes PII	36	5	3
Engure			
Vidusskola	314	36	24
Mūzikas un mākslas skola	160	18	3
Engures PII	92	14	9
LJA jūrskolas Engures filiāle	68	13	7
Lapmežciems			
Lapmežciema pamatskola	121	23	9
Lapmežciema PII	60	6	5

Skolas skolēniem piedāvā plašu ārpusstundu interešu programmu, kur iespējams apmeklēt dažādus pulciņus (sporta, mākslas, floristikas, jaunie satiksmes dalībnieki, vokālo grupu, kori, dejas, u.c.).

Plānotā situācija novadā

- ♦ Turpinās darbību visas esošās izglītības iestādes.
- ♦ Katra skola, bērnudārzs tradicionāli ir atsevišķa iestāde. Lai nodrošinātu izglītības iestāžu koordinētu darbību, pieredzes apmaiņas iespējas, savstarpēju palīdzību, novadā strādās izglītības sistēmas koordinators.

Rūpēties par kultūru un sekmēt tradicionālo kultūras vērtību saglabāšanu un tautas jaunrades attīstību

Esošā situācija.

Galvenās kultūras iestādes pašvaldībās ir šādas:

Smārdes pagastā:

- Smārdes pagasta tautas nams Šlokenbekas muižā,
- 2 bibliotēkas,
- Ceļu muzejs Šlokenbekas muižā (Satiksmes ministrijas īpašums).

Engures pagastā:

- Engures kultūras nams,
- 3 bibliotēkas,

Lapmežciema pagastā:

- Lapmežciema kultūras nams,
- 1 bibliotēka,
- Lapmežciema novada muzejs

Visās bibliotēkās bez maksas pieejami sabiedriskie interneta pieejas punkti.

Pagastu kultūras un tautas namos notiek aktīva kultūras dzīve, darbojas pašdarbības kolektīvi, tiek organizēti dažādi kultūras pasākumi.

Tradicionālie ikgadējie pasākumi, kuri piesaista plašu apmeklētāju loku:

- 18.novembra pasākums visos pašvaldību kultūras centros,
- Jūras svētki Engurē un Lapmežciemā,
- Jāņi Šlokenbekā, Engurē un Lapmežciemā,
- Lieldienas Šlokenbekā, Engurē un Lapmežciemā
- Miķeļdienas Šlokenbekā,
- Smārdes pagasta svētki,
- Ziemassvētku balle Šlokenbekā,
- Jaunā gada balle Engurē un Lapmežciemā,
- Ziemassvētku pasākums bērniem un pensionāriem visos pašvaldību kultūras centros,
- Pensionāru vasaras balle Engurē;
- Starptautiskais folkloras festivāls „Milzkalne”

Plānotā situācija novadā

- Novadā plānots atstāt decentralizētu kultūras namu darbību – katrs kultūras nams / tautas nams strādās kā atsevišķa novada struktūrvienība. Vienas iestādes vadītāja jānosaka kā galvenā atbildīgā par novada kultūras dzīves organizēšanu.
- Bibliotēkas pagastos turpina darboties kā struktūrvienības, bet viena bibliotēka tiek noteikta kā centrālā bibliotēka, kas nodrošina sadarbību starp visām bibliotēkām, tai skaitā, gan grāmatu apmaiņu, gan centralizētu pasūtījumu veikšanu.

Nodrošināt veselības aprūpes pieejamību

Esošā situācija

Smārde

Smārdes pagastā darbojas:

- Smārdes doktorāts, kurā izveidota dr. A.Ermanes privātprakse un strādā daktera palīgs;
- Ir SIA „Rendols” aptiekas filiāle
- Smārdes pagasts doktorātu nodrošina ar daļu nepieciešamo pamatlīdzekļu, kā arī sedz 50% no apkures izmaksām.
- Smārdes pagasta teritorijā atrodas veco ļaužu pansionāts „Rauda”, kas šobrīd ir Tukuma rajona padomes īpašumā.

Engure

Engures pagastā darbojas:

- Apšuciema feldšeru un vecmāšu punkts, kur pieņem ārste O.Ulmane un ārsta palīgs
- Engures “Doktorāts”, kur izveidotas privātprakses šādiem speciālistiem:
 - ģimenes ārste V.Zvaigzneskalne un ārsta palīgs
 - Stulbergas zobārstniecības prakse
 - Zīriņas zobārstniecības prakse
 - Solvitas Krūzes ārsta ginekologa prakse
- Engurē darbojas „Ilmas aptieka-3”

Lapmežciems

- Lapmežciemā darbojas doktorāts, kurā izveidota O.Ulmanes ģimenes ārsta prakse.
- Lapmežciemā darbojas „Ilmas aptieka”.

Plānotā situācija novadā

Novadā turpinās darboties esošie doktorāti un feldšeru punkti, kā arī esošās aptiekas. Raudas pansionāts 2009.gadā pāries Mīlzkalnes novada īpašumā.

Nodrošināt iedzīvotājiem sociālo aprūpi

Esošā situācija

- Saskaņā ar “Sociālo pakalpojumu un sociālās palīdzības likumu”, patreiz pašvaldībās strādā sociālie darbinieki un atkarībā no pieprasījuma arī sociālie aprūpētāji.

Sociālā darba raksturojums

7.tabula

Pašvaldība	Soc.darbinieka likme	Sociālā aprūpētāja likme
Smārde	1	5
Engure	2	0
Lapmežciems	2	1

- Starp pašvaldībām pastāv zināmas atšķirības pēc pabalstu izmaksu formas un sniegtās sociālās palīdzības līmeņiem. Atšķirīgi ir gan pabalstu veidi, gan pabalstu piešķiršanas nosacījumi.

Plānotā situācija novadā.

- Saskaņā ar “Sociālo pakalpojumu un sociālās palīdzības likumu” novadā paredzēts veidot vienotu **Novada sociālo dienestu**, izvirzot vadītāju, kas koordinēs sociālo darbinieku un sociālo aprūpētāju darbu pagastos.
- Novadā Sociālajā dienestā paredzētas 6 darba vietas – dienesta vadītājs un 5 sociālie darbinieki, katrā pagasta teritorijā pa diviem un, vadoties pēc pieprasījuma, strādās **sociālie aprūpētāji**. Taču šobrīd valstī par primāriem uzskata tos pakalpojumus, kas ir balstīti uz ģimenes vides saglabāšanu, līdz ar to sociālajā dienestā nākotnē būtu jānodrošina sociālo specialitāšu daudzveidība un visas novada teritorijas apkalpošanas iespējas.
- Novada domē tiks apstiprināts **vienots nolikums par sociālās palīdzības pabalstu piešķiršanas kārtību**, balstoties uz Sociālās palīdzības un sociālo pakalpojumu likumu. MK noteikumi paredz, ka pašvaldībai primāri jāizmaksā pabalsti GMI līmeņa nodrošināšanai visiem trūkcietējiem un tikai pēc tam var atbalstīt citus.
- Novada pašvaldības pabalstu piešķiršanu, balstoties uz domes apstiprināto nolikumu paredzēts veikt sociālajiem darbiniekiem, kas strādās pagasta administrācijās. Iedzīvotājiem **pabalstu izmaksas** tiks nodrošinātas visos pakalpojumu centros – **vietējās administrācijās**.
- Novada sociālajam dienestam jāsaradojas ar veselības aprūpes iestādēm, nevalstiskajām organizācijām, pagasttiesu un izglītības iestādēm.

Kārtot aizbildnības, aizgādības un adopcijas lietas, kā arī ar audžuģimenēm saistītos jautājumus

Esošā situācija.

- Bāriņtiesa veic Bāriņtiesu likumā noteiktās funkcijas pašvaldības administratīvajā teritorijā. Ar sociālā dienesta, izglītības un tiesībsargājošo iestāžu palīdzību rūpējas par nepilngadīgo tiesību ievērošanu: sniedz palīdzību bez vecāku gādības palikušajiem nepilngadīgajiem, nodrošina ārpus ģimenes aprūpes pieejamību, seko aizbildnības un adopcijas lietām.
- Pašreiz Smārdes pagastā strādā bāriņtiesa ar štata vienību bāriņtiesas priekšsēdētājs uz 0,5 slodzi, bet Engurē un Lapmežciemā ir kopīga bāriņtiesa

Plānotā situācija novadā

Tā kā bāriņtiesas kompetencē ir tiesiski un sociāli sarežģīti pienākumi, kurus var veikt augsti kvalificēti speciālisti, Engures novadā ir ieteicams izveidot vienotu bāriņtiesu, kuras sastāvā jābūt augsti kvalificēti speciālistiem no visiem pagastiem. Bāriņtiesas sēdes notiks pakalpojumu sniegšanas centros atbilstoši lietas piederībai, arī notariālos pakalpojumus nodrošinās pakalpojumu centros.

Novadā bāriņtiesā darbosies vadītājs un 2 speciālisti.

Sniegt palīdzību iedzīvotājiem dzīvokļa jautājumu risināšanā

Esošā situācija.

Smārde

Smārdes pagasta rīcībā nav neviena sociālā dzīvokļa, bet ir 32 pašvaldībai piederoši izīrējami dzīvokļi (30 bez ērtībām, 8 ar ērtībām), kuri visi ir izīrēti. Uz šiem dzīvokļiem ir izveidota iedzīvotāju rinda, šobrīd dzīvokļu rindā atrodas 8 cilvēki.

Engure

Engures pagastā ir 2 pašvaldībai piederoši izīrējami sociālie dzīvokļi, kuri ir izīrēti un 1 sociālais dzīvoklis, kurš vēl nav lietošanas kārtībā. Uz šiem dzīvokļiem rindā atrodas 2 cilvēki.

Lapmežciems

Lapmežciema novada rīcībā ir 1 sociālais dzīvoklis un 1 pašvaldībai piederošs izīrējams dzīvoklis (malkas apkure, visas ērtības). Uz sociālo dzīvokli šobrīd rindā ir 1 iedzīvotājs.

Plānotā situācija novadā.

- Šobrīd vislielākā rinda uz dzīvokļiem ir Smārdes pagastā. Pašvaldība iespēju robežās risina dzīvokļu jautājumu, taču nākotnē jādomā par sociālās mājas jeb papildus sociālo dzīvokļu iegādi.

Novada domei ir jāizstrādā nolikums par pašvaldības dzīvokļu piešķiršanas kārtību un prioritātēm.

Sekmēt saimniecisko darbību attiecīgajā teritorijā, rūpēties par bezdarba samazināšanu

Esošā situācija.

- Smārdes pagastā strādā attīstības plānotāja un projektu koordinatore, kas nodrošina iedzīvotājus un uzņēmējus ar biznesa konsultācijām, palīdz rakstīt projektus un nodrošina tehniskos pakalpojumus – kopēšanu, faksa pakalpojumi, iesiešana, u.c.;
- Engures pagastā strādā tūrisma speciālists, kas darbojas tūrisma attīstības jomā;
- Visos pagastos darbojas lauksaimniecības konsultanti, kas ir valsts finansētas darba vietas. Konsultanti rīko dažādus seminārus, gan par lauksaimniecību, gan nelauksaimniecības aktivitātēm, grāmatvedības kārtošanu, ES SF iespējām, u.c.

Plānotā situācija novadā.

- Novadā tiks izveidota attīstības nodaļa, kura nodarbosies arī ar uzņēmējdarbības sekmēšanu novada teritorijā, t.sk. lauku tūrisma attīstību
- Visos pagastos darbu turpinās lauksaimniecības konsultanti, novada dome nodrošinās šo speciālistu darba vietas, ja neizmainīsies esošā valsts politika. **Vēlams saglabāt lauksaimniecības konsultantu darba vietas katrā lauku pagasta administrācijā**, jo iedzīvotājiem šī pakalpojuma pieejamība uz vietas ir ļoti svarīga.

Gādāt par sabiedrisko kārtību, apkarot žūpību un netiklību

Esošā situācija

Šobrīd visos pagastos strādā pašvaldības policisti, Smārdē uz 0,5 slodzi, Engurē un Lapmežciemā uz pilnu slodzi. Visi policisti tiek nodrošināti ar transportu, vai ir noslēgts patapinājuma līguma par policista privātā transporta izmantošanu.

Pašvaldībā strādā administratīvās komisijas.

Pašvaldību padomes izstrādājušas pašvaldību saistošus sabiedriskās kārtības noteikumus.

Plānotā situācija novadā

Novada policija tiek veidota kā pārvaldes struktūrvienība – nodaļa ar trim pilna laika darba vietām. Policistu pastāvīgās darba vietas atrodas Smārdē, Engurē un Lapmežciemā, taču tie veic arī izbraukumus, gan regulārus, gan pēc izsaukumiem, gan uz pasākumiem. Policisti tiek nodrošināti ar transportu. Nepieciešams paplašināt policijas sadarbību ar sociālo dienestu, bāriņtiesu, tādejādi sekmējot sabiedriskās kārtības nodrošināšanu novadā.

Novadā darbojas administratīvā komisija, kurā kā locekļi ievēlēti visu pagastu pārstāvji. Novada dome apstiprina novada sabiedriskās kārtības noteikumus. Par šo noteikumu izstrādi atbildīgs ir izpilddirektors.

Noteikt zemes izmantošanas un apbūves kārtību

- ♦ Likums *Par pašvaldībām un Reģionālās attīstības likums* nosaka, ka pašvaldībām, tātad arī jaunizveidotajai novada pašvaldībai ir pienākums:
 - izstrādāt pašvaldības teritorijas attīstības programmu un teritorijas plānojumu,
 - nodrošināt teritorijas attīstības programmas realizāciju;
 - nodrošināt teritorijas plānojuma administratīvo pārraudzību.
- Lai izpildītu likumos noteiktos uzdevumus, novada pašvaldībā tiks izveidota Attīstības nodaļa, kas veiks arī attīstības projektu izstrādi un to īstenošanas koordināciju.
- Novadu veidojošo pagastu plānojumi (kā novada plānojuma daļas) ir spēkā līdz jaunā novada teritorijas plānojuma pieņemšanai. Novada dome izvērtē esošos teritorijas plānojumus, un, ja nepieciešams, pieņem lēmumu par attiecīgu grozījumu izdarīšanu vai jauna plānojuma izstrādāšanu.
- Par teritorijas plānojuma administratīvo pārraudzību atbildīga būs būvvalde.

Pārzināt būvniecību attiecīgajā teritorijā

Esošā situācija

Pašvaldībās darbojās būvvaldes šādos sastāvos:

Smārde- Būvvaldes vadītāja- 1 slodze

Būvinspektors- ½ slodze

Zemes ierīkotājs ½ slodze

Engure- Būvvaldes vadītājs ½ slodze

Būvvaldes vadītāja vietnieks – ½ slodze

Zemes ierīkotājs ½ slodze

Lapmežciems- Būvvaldes vadītājs- ½ slodze

Būvinspektors.- ½ slodze

Zemes ierīkotājs ½ slodze

Plānotā situācija novadā

- Pašvaldībai saskaņā ar attiecīgās pašvaldības teritorijas plānojumu jānosaka zemes izmantošanas un apbūves kārtība, kā arī jāpārziņa būvniecība attiecīgajā administratīvajā teritorijā.
- Novadā tiks izveidota Būvvalde, kurā strādās 8 speciālisti – būvvaldes vadītājs (1 slodze), 2 būvvaldes darbinieki/arhitekti (1/2 sl), 2 būvinspektori (1/2 sl), 3 zemes ierīkotāji (1/2 slodzes).

Veikt civilstāvokļa aktu reģistrāciju

Esošā situācija.

- Pagastos dzimtsarakstu pārziņa funkciju veic sekretāri amatu apvienošanas kārtībā.
- 2007.gadā civilstāvokļa aktu reģistrācija:
Smārdē:
 - 21 reģistrētas laulības;
 - 23 reģistrēti dzimšanas gadījumi;
 - 114 reģistrēti miršanas gadījumi.Engure:
 - 13 laulības,
 - 25 dzimšanas gadījumi,
 - 45 miršanas gadījumi

Lapmežciems:

- 5 laulības,
- 18 dzimšanas gadījumi,
- 29 miršanas gadījumi

Plānotā situācija novadā.

- Izvērtējot dzimtsarakstu nodaļu darbību, var redzēt, ka darba apjoms ir salīdzinoši neliels, līdz ar to novadā plānots izveidot **Dzimtsarakstu nodaļu** ar filiālēm pagasta centros.
- Nodaļā strādās dzimtsarakstu nodaļas vadītājs un 2 darbinieki (pa vienam darbiniekam katrā pagastā uz 1/2 slodzi), kam arī būs tiesības parakstīt ierakstus reģistrā. Šāds modelis izvēlēts, lai iedzīvotājiem būtu iespējams dzimšanas un miršanas reģistrēšanu veikt tuvāk savai mājvietai.

Savākt un sniegt statistikai nepieciešamās ziņas

- Novada **Kanceleja** nodrošinās, lai no visām pagastu administrācijām un institūcijām tiktu vienkopus savākta un tālāk nosūtīta nepieciešamā informācija.
- Koordinē novada arhīva veidošanu.

Organizēt tiesu piesēdētāju vēlēšanas un veikt nepieciešamos pasākumus vietējās pašvaldības domes vēlēšanās

- Engures novadā būs 1 vēlēšanas komisija un 4 vēlēšanu iecirkņi (Milzkalnē, Smārdē, Engurē, Lapmežciemā). Līdz 2009.gada vēlēšanām darbosies pēc 2005.gada vēlēšanām izveidotās vēlēšanu komisijas.

Piedalīties civilās aizsardzības pasākumu nodrošināšanā

- Novadā jāizstrādā civilās aizsardzības plāns. Civilās aizsardzības pasākumus koordinēs, kontrolēs un vadīs pakalpojumu centru vadītāji, nosakot vienu par galveno šajā jomā. Ugunsdzēsēji ir katras pagasta pārvaldes struktūrā, kas nepieciešamības gadījumā sniedz atbalstu visam novadam.

Veikt bērnu uzskaiti īstenojot bērnu tiesību aizsardzību

- Šajā jomā nepieciešama novada pagastietas, izglītības iestāžu un sociālā dienesta sadarbība.

1.5. Efektīvas pārvaldes un labas pārvaldības izveides stratēģija novadā

Nosakot Engures novada pārvaldes struktūru un darbību, ievēroti šādi principi:

- Pašvaldības pārvalde ir pakļauta likumam un tiesībām.
- Pašvaldības pārvalde savā darbībā ievēro cilvēktiesības.
- Pašvaldības pārvalde darbojas sabiedrības interesēs. Pie sabiedrības interesēm pieder arī samērīga privātpersonas tiesību un tiesisko interešu ievērošana.
- Pašvaldības pārvalde savā darbībā ievēro labas pārvaldības principu. Tas ietver atklātību pret privātpersonu un sabiedrību, datu aizsardzību, taisnīgu procedūru īstenošanu saprātīgā laikā un citus noteikumus, kuru mērķis ir panākt, lai pašvaldības pārvalde ievērotu privātpersonas tiesības un tiesiskās intereses.
- Pašvaldības pārvalde pastāvīgi pārbauda un uzlabo sabiedrībai sniegto pakalpojumu kvalitāti. Cenšas vienkāršot un uzlabot procedūras privātpersonu labā.
- Pašvaldības pienākums ir informēt sabiedrību par savu darbību.
- Pašvaldības pārvaldi organizē pēc iespējas ērti un pieejami sabiedrībai.
- Pašvaldības pārvaldi organizē pēc iespējas efektīvi.
- Pašvaldībā stratēģiskā vadība atdalīta no operatīvās vadības.
- Pašvaldības pārvaldē iesaistīts profesionāls vadītājs.
- Pašvaldības pārvaldes struktūra nodrošina pašvaldības stabilitāti, ja lēmējvaras līmenī notiek izmaiņas vai nesaskaņas.

- Pašvaldība nodrošina regulāru darbinieku apmācību, to kvalifikācijas un profesionalitātes paaugstināšanu.

1.6. Investīciju prioritātes, reformas dotāciju no valsts budžeta

izlietošanas plāns

Novada attīstības prioritātes

Balstoties uz esošās situācijas izpēti, Engures novada pašvaldības ir izvirzījušas un apstiprinājušas sekojošas investīciju prioritātes:

1. Izglītība.
2. Sociālā aprūpe.
3. Infrastruktūras attīstība, tai skaitā NAI rekonstrukcija.
4. Kultūra

Reformas dotāciju izlietošanas plāns

Tā kā Engures novads atbilst Ministru kabinetā apstiprinātajai vietējo pašvaldību administratīvi teritoriālā iedalījuma kartei, taču lēmumu par apvienošanas pieņemšanu tikai Smārdes un Engures pašvaldības, tad dotāciju infrastruktūras attīstībai – 200 000 LVL saņēma Engures un Smārdes pagasti, pamatojoties uz 2007.gada 2.oktobra Ministru kabineta noteikumiem Nr.671 “Noteikumi par finanšu līdzekļu sadalījumu pašvaldībām novadu infrastruktūras attīstībai un kārtību, kādā piešķir valsts budžeta dotāciju novadu pašvaldību infrastruktūras attīstībai”.

Abas pašvaldības pagasta padomes sēdēs pieņēmušas lēmumus par noteiktu projektu apstiprināšanu valsts budžeta dotācijas saņemšanai un izlietošanai:

8.tabula

Novadu veidojošo vietējo pašvaldību pieteikumu saraksts valsts dotācijas izlietošanai infrastruktūras attīstībai

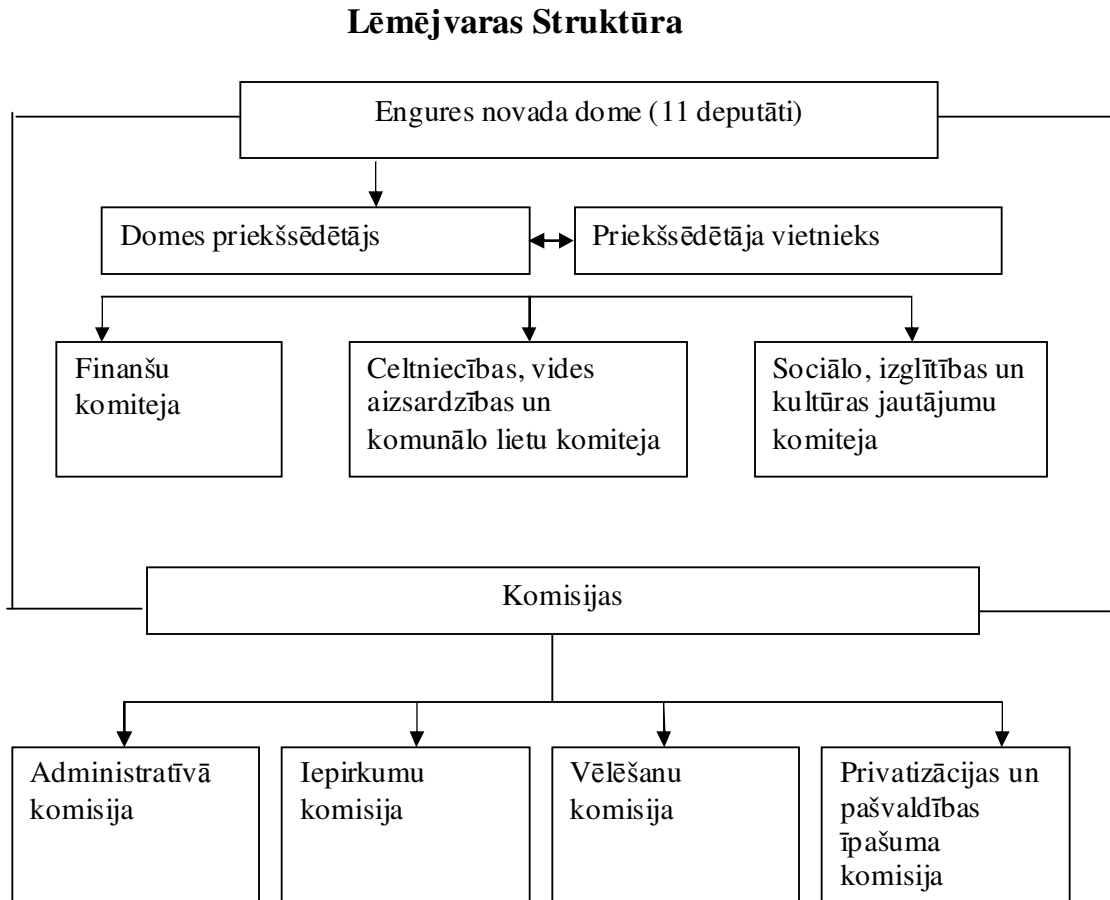
Pašvaldība	Objekta nosaukums	Valsts budžeta finansējums a pieprasījums LVL	Kopā pašvaldībā	Atbilst likumā „Par pašvaldībām” noteiktajai funkcijai	Atbilst kopsapulcē apstiprinātajai novada attīstības prioritātei
Smārdes pagasts	Tehniskā projekta izstrādāšana Smārdes pamatskolas aktu zāles būvniecībai	15 000	15 000	15.pants 4.punkts	Prioritāte-1
	Smārdes pamatskolas aktu zāles būvniecība	185 000	700 000	15.pants 4.punkts	Prioritāte-1
	Apkures sistēmas rekonstrukcija Engures	20 000		15.pants 4.punkts	Prioritāte-2

Engures novads	vidusskolā				
	Ūdens apgādes un kanalizācijas tehniskā projekta izstrāde Engures ciemā	50 000		15.pants 1.punkts	Prioritāte-1
	Ēdnīcas rekonstrukcija Engures vidusskolā	30 000		15.pants 4.punkts	Prioritāte-3
	Stadiona tribīņu rekonstrukcija Engurē	30 000		15.pants 4.punkts	Prioritāte-4
	Engures vidusskolas internāta jumta rekonstrukcija	50 000		15.pants 4.punkts	Prioritāte-5
	Mikroautobusa iegāde	20 000			Prioritāte-6
Kopā novadā:		400 000			

2. Engures novada administratīvā struktūra

2.1. Novada lēmējvara

Engures novada lēmējvaras struktūras shēma dota 3.attēlā.



3.att. Engures novada lēmējvaras shēma

Dome

Novada lēmēj institūcija ir dome. Līdz pašvaldību vēlēšanām 2009.gada martā novada domē būs 27 deputāti – visu novadu veidojošo pagastu padomju deputāti.

Pēc 2009.gada pašvaldību vēlēšanām saskaņā ar pašvaldību vēlēšanu likumu būs 11 deputāti.

Novada domes vēlēšanās savus kandidātu sarakstus būs tiesīgas iesniegt reģistrētas politiskas organizācijas (partijas) vai to apvienības.

Domes priekšsēdētājs

Sanākot jaunajam pašvaldības deputātu sastāvam, deputāti no sava vidus ievēl domes priekšsēdētāju un tā vietnieku.

Priekšsēdētāja darbība pamatā vērsta uz:

- Pašvaldības politisko darbību;
- Darbu ar iedzīvotājiem;
- Domes darba vadību un komiteju darba koordinēšanu;
- Startēģisko vadību;
- Pašvaldības ārējo darbību (attiecības ar valsti un citām pašvaldībām, pašvaldības pārstāvēšana dažādās institūcijās).

Novada domes priekšsēdētāja padotībā ir novada izpildvaras vadība.

Domes priekšsēdētāja vietnieks

Novada dome no sava vidus ievēl vienu domes priekšsēdētāja vietnieku vai vietniekus, kura galvenais uzdevums ir aizvietot domes priekšsēdētāju tā prombūtnes laikā.

Priekšsēdētāja vietnieku amati nav atbrīvoti un attiecīgi šo amatu pildītājiem nav ierobežojumu ieņemt kādu amatu pašvaldības izpildvarā (izņemot izpilddirektora amatu) vai institūcijās.

Komitejas

Novada dome no domes deputātiem ievēlē pastāvīgās komitejas. Engures novadā paredzēts izveidot trīs komitejas:

- Finanšu komiteju;
- Celtniecības, vides aizsardzības un komunālo lietu komiteja;
- Sociālo, izglītības un kultūras jautājumu komiteja.

Katrā komitejā vajadzētu būt pārstāvjiem no visiem pagastiem. Lai nodrošinātu prasības, ka katram deputātam jādarbojas vismaz 1 komitejā, ieteicamais locekļu skaits komitejās ir:

- Finanšu komitejā-6;
- Celtniecības, vides aizsardzības un komunālo lietu komitejā-6;
- Sociālo, izglītības un kultūras jautājumu komitejā-6.

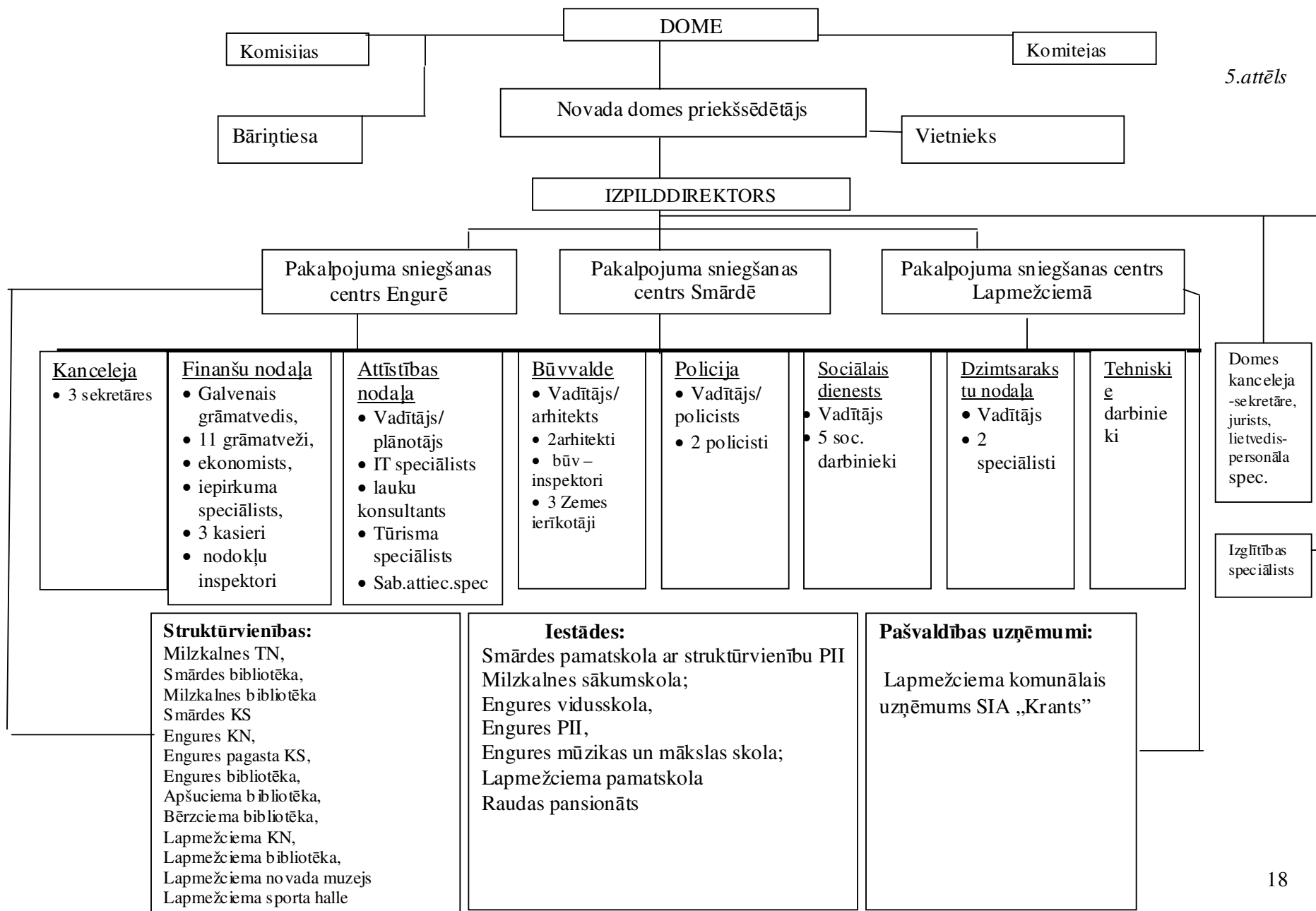
Komisijas

Pašvaldība no domes deputātiem, darbiniekiem un iedzīvotājiem izveido komisijas. Ņemot vērā pagastu pieredzi un aktuālos jautājumus, Engures novadā paredzēts veidot šādas pastāvīgās komisijas:

- Novada vēlēšanu komisiju, kas vienlaicīgi ir arī Engures vēlēšanu iecirkņa komisija un četras novada vēlēšanu iecirkņu komisijas (Smārdes, Milzkalnes, Engures, Lapmežciema).
- Administratīvo komisiju, kurā pārstāvēti visi pagasti.
- Pašvaldības pastāvīgo iepirkumu komisiju.
- Privatizācijas un pašvaldības īpašuma komisiju.

2.2. Novada izpildvara un izpildinstitūcijas

Novada izpildvaras struktūra 5.attēlā



5.attēls

Izpildinstitūciju organizācija

Novada pārvalde un izpildinstitūciju struktūra organizēta pirmām kārtām pēc nozaru principa, un pēc tam – atsevišķas jomas pēc teritoriālā dalījuma principa. Izpildinstitūciju organizatoriskā struktūra sastāv no:

- novada pārvaldes (administrācijas) darbiniekiem,
- struktūrvienībām (nodaļām, dienestiem),
- iestādēm un uzņēmuma.

Novada centrālās administrācijas nodaļu darbība ir dekoncentrēta, tas nozīmē, ka darbinieki ir gan Smārdē, gan Lapmežciemā, gan Engurē.

Novada dome apstiprina pārvaldes struktūrvienību nolikumus, iestāžu, aģentūru nolikumus, pašvaldības SIA statūtus.

Izpildinstitūcijas ir novada izpilddirektora padotībā.,

Izpilddirektors

- Izpilddirektors nodrošina domes pieņemto lēmumu izpildi, nodrošina apstākļus domes darbībai, sagatavo informāciju par domē izskatāmajiem jautājumiem un par pieņemto lēmumu izpildes gaitu. Izpilddirektors nodrošina un kontrolē LR tiesību aktu ievērošanu novada izpildinstitūcijās.
- Izpilddirektora padotībā ir pakalpojumu centra vadītāji.
- Izpilddirektors saskaņā ar novada domes lēmumu slēdz saimnieciskus darījumus ar juridiskām un fiziskām personām. Izpilddirektors organizē budžeta projekta sagatavošanu, gada pārskata un publiskā gada pārskata izstrādi attiecīgā pagasta teritorijā.
- Izpilddirektora amata pildītājs nav vēlēta persona, viņam jābūt kompetentam pašvaldību darbības jautājumos, būtu nepieciešama izglītība un pieredze, kas liecina par vadības un ekonomikas jautājumu pārzināšanu.

Novada pārvaldes struktūrvienības un darbinieki

Priekšlikumā novada pārvaldi veido šādas nodaļas un darbinieki:

- 3 pakalpojumu centru vadītāji (amatu nevar ieņemt vēlētas personas- deputāti)
- Kanceleja;
- Finanšu un grāmatvedības nodaļa;
- Attīstības nodaļa;
- Dzimtsarakstu nodaļa;
- Būvvalde;
- Bāriņtiesa;
- Sociālais dienests
- Pašvaldības policija;
- Tehniskie darbinieki

Pašvaldības nodaļas ir gan tādas, kuru darbība tieši saistīta ar administrācijas būtību, gan arī nodaļas dažādu funkciju pildīšanai.

Bez tam atsevišķu pašvaldību funkciju izpildei tiek slēgti līgumi ar citām pašvaldībām, kā arī privātām vai sabiedriskām institūcijām. Tā, piemēram, sadzīves atkritumu izvešanai pašvaldība slēdz līgumu ar SIA „Kurzemes ainava”.

Kanceleja

(3 darbinieki)

Novada domes sekretārs,

Lietvedis/personāla speciālists,

Jurists.

Kancelejas pienākumos ietilpst:

Sekretārs:

- Domes, komiteju, komisiju, darba grupu darba nodrošināšana;
- Ienākošo un izejošo dokumentu reģistrācija, korespondences nosūtīšana, dokumentu aprites organizēšana;
- Dažādu dokumentu, izziņu sagatavošana, izsniegšana;
- Apmeklētāju pieņemšana;

Lietvedis - personāla speciālists:

- Dzīvesvietas deklarēšanas, darbs ar iedzīvotāju reģistru;
- Dokumentu par īpašuma piederību reģistrācija;
- Statistikas apkopošana un iesniegšana;
- Administrācijas speciālistu darba nodrošināšana (veidlapu pavairošana u.tml.)
- Darbinieku atlase;
- Rīkojumu sagatavošana par darbinieku pieņemšanu/ atbrīvošanu no darba;
- Darbinieku apmācību koordinēšana (visā novada teritorijā).

Jurists:

- Lēmumu projektu sagatavošana;
- Novada saistošo noteikumu sagatavošana;
- Līgumu projektu sagatavošana, pārskatīšana;
- Juridiskās konsultācijas domei, domes darbiniekiem, speciālistiem, pagastu administrāciju vadītājiem, iestāžu un uzņēmumu vadītājiem.

Arhīva speciālists tiks piesiatsīts no malas uz uzņēmuma līguma pamata.

Finanšu un grāmatvedības nodaļa

(17 darbinieki)

Domē-galvenais grāmatvedis, ekonomists, iepirkumu speciālists;

Smārdē- 4 grāmatveži, 1 kasieris, 1 NĪN administrators;

Engurē- 4 grāmatveži, 1 kasieris, 1 NĪN administrators;

Lapmežciemā- 1 grāmatvedis/NĪN administrators/, 1 grāmatvedis/kasieris)

Finanšu un grāmatvedības nodaļā ietilpst finanšu daļa un grāmatvedības daļa Finanšu un grāmatvedības nodaļa ir centralizēta administrācijas nodaļa ar darbiniekiem pagastu pakalpojumu centros.

Finanšu daļas pārziņā ir šādi uzdevumi:

- Budžeta plānošana, budžeta grozījumu plāna sagatavošana;
- Finanšu pārskatu sagatavošana;
- Budžeta analīze;
- Nodokļu aprēķini;
- Novada iepirkumu organizēšana.

Grāmatvedības daļas pārziņā ir:

- Grāmatvedības uzskaitē(līdzekļi, algas u.c.);
- Nodokļu un nodevu iekasēšana, citu maksājumu iekasēšana;
- Maksājumu veikšana.

Attīstības nodaļa

(5 darbinieki)

Nodaļas vadītājs/plānotājs,

IT speciālists,

sabiedrisko attiecību speciālists;

zemnieku konsultants,

tūrisma speciālists,;

Attīstības nodaļas darbība paredzēta vairākos virzienos:

- attīstības plānošana- projektu koordinators, projektu speciālists;
- novada teritorijas attīstības plāna izstrādes organizēšana un izpildes kontrole;
- nozaru attīstības stratēģiju izstrāde;
- informācijas mājas lapai sagatavošana un mājas lapas sagatavošana;
- informatīvo materiālu par pašvaldību dažādām mērķa grupām sagatavošana;
- tūrisma nozares attīstība, popularizēšana, projektu ar tūrisma attīstību realizācija;
- projektu pieteikumu sagatavošana, projektu vadīšana;
- lauksaimnieku konsultēšana (lauksaimniecības konsultanti);
- novada IT apkalpošana.

Izglītības speciālists

Plānots, ka novads slēgs līgumu ar blakus esošā Tukuma novada izglītības pārvaldes speciālistu par šīs funkcijas izpildi.

Funkcijas:

Koordinē novada izglītības institūciju darbību, sadarbojas ar rajona izglītības pārvaldi.

Izglītības attīstības projektus sagatavo skolas administrācija sadarbībā ar novada attīstības nodaļas plānotāju.

Sociālās palīdzības dienests

(6 darbinieki)

vadītājs/sociālais darbinieks;

5 sociālie darbinieki;

Sociālās palīdzības dienestā jābūt darbiniekiem ar atbilstošu izglītību. Sociālā dienesta vadītājs darbojas novada centrā, sociālie darbinieki – pakalpojumu centros. Sociālais dienestam cieši jāsadarbojas ar bāriņtiesu, izglītības iestādēm un veselības aprūpes iestādēm novadā..

Sociālās aprūpes dienesta uzdevumi ir:

- Sociālās palīdzības nepieciešamības apzināšana;
- Sociālā darba veikšana;
- Sociālās palīdzības sniegšana dažādām mērķa grupām;
- Pašvaldības pabalstu piešķiršana, saskaņā ar pašvaldības saistošiem noteikumiem;
- Sociālajai palīdzībai novirzīto pašvaldības budžeta līdzekļu administrēšana;
- Informācijas un konsultāciju sniegšana;
- Sadarbība ar dažādām iestādēm.

Dzimsarakstu nodaļa

(3 darbinieki, kas pilda arī pakalpojumu sniegšanas centra sekretāru funkcijas)

Vadītājs,

2 dzimsarakstu nodaļas speciālisti.

Funkcijas:

- Dzimšanas reģistrācija, miršanas reģistrācija, laulību reģistrācija;
- Civiltāvokļa aktu reģistra ierakstu atjaunošana, papildināšana, labošana, anulēšana, maiņa.

Būvvalde

(8 darbinieki)

būvvaldes vadītājs/arhitekts,

2 arhitekti;

2 būvinspektori,

3 zemes ierīkotāji.

Būvvaldes uzdevumi ir:

- Būvprojektu izskatīšana un lēmumu pieņemšana par tiem;
- Būvniecības atļauju izsniegšana un reģistrēšana;
- Būvniecības kontrole.
- Nekustamā īpašuma apsaimniekošana – zemes dienesta speciālists;

Bāriņtiesa

(3 darbinieki)

Bāriņtiesas vadītājs

2 speciālisti.

Novadā ir izveidota vienota bāriņtiesa ar bāriņtiesas priekšsēdētāju un 2 locekļiem (izejot no darba apjoma uz 1/2 vai 1 pilnu slodzi), lai nodrošinātu bāriņtiesas sniegto pakalpojumu pieejamību visās pakalpojumu sniegšanas vietās iedzīvotājiem ērtākajā veidā. Notariālās darbības tiek veiktas arī pakalpojumu centros.

Bāriņtiesas uzdevumos ietilpst:

- Darbs ar sociālā riska ģimenēm;
- Audžuģimeņu un aizbildņu noteikšana;
- Vecāku un bērnu personisko un mantisko interešu aizstāvība un palīdzības sniegšana;
- Vardarbībā cietušo bērnu aizsardzība;
- Notariālās darbības.

Komunālais dienests

Novadā katrā pagasta teritorijā darbojas komunālais dienests, tie darbojas kā atsevišķas novada struktūrvienības, savukārt Lapmežciema teritorijā tas paliek kā pašvaldības SIA „Krants”.

Komunālais dienests savā teritorijā nodrošina šādas funkcijas:

- Komunālo pakalpojumu sniegšana;
- Teritorijas uzkopšana un labiekārtošana;
- Pašvaldības ceļu apsaimniekošanas koordinēšana
- Civilās, darba un ugunsdrošības aizsardzība

Pašvaldības policija

(3 darbinieki)

Pašvaldības policijā kā novada administrācijas nodaļā sākotnēji paredzēti vismaz trīs darbinieki, pašvaldības policijas priekšnieks un inspektori vai kārtībnieki- viens darbinieks katrā pagasta teritorijā. Pašvaldības policijas galvenie uzdevumi ir:

- Likumpārkāpumu profilakse;
- Sabiedriskās kārtības un pašvaldības saistošo noteikumu ievērošanas uzraudzība;
- Sadarbība ar Valsts policiju.
-

Tehniskie darbinieki

Šoferi, tehniskie darbinieki

Novadā darbu saglabā esošie automobiļu šoferi un tehniskie darbinieki.

Pakalpojumu centri

Engures novada teritorijā paredzēts saglabāt šobrīd esošos 3 pakalpojumu centrus – Smārdes pagasta administrācija, Lapmežciema novada administrācija, Engures pagasta administrācija, nosakot tām iestādes statusu, novada domes administratīvais centrs atrodas Smārdē.

Pagastu administrācijas darbosies tagadējās pagastu padomes ēkās, kur iedzīvotāji varēs saņemt visus līdz šim pieejamos pakalpojumus.

Pakalpojumu centra – pagasta administrācijas vadītājs būs novada domes izpilddirektora pakļautībā. Administrāciju vadītāju pakļautībā atradīsies pakalpojumu centra darbinieki un pašvaldības struktūrvienības un iestādes, kas atrodas attiecīgajā administratīvajā teritorijā.

Pakalpojumu centros – pagastu administrācijās iedzīvotāji varēs:

- saņemt izziņas un konsultācijas;
- pierakstīties uz pieņemšanu pie Domes vadības un citām amatpersonām;

- iesniegt rakstiskus iesniegumus, sūdzības, priekšlikumus izskatīšanai Domes sēdēs un saņemt atbildes uz tiem;
- deklarēt dzīvesvietu;
- norēķināties par pašvaldības pakalpojumiem,
- veikt noteikto nodokļu un nodevu maksājumus,
- iesniegt iesniegumus saņemt sociālo pabalstu izmaksas,
- apliecināt darījumus, kārtot mantojuma lietas.

Pakalpojumu centros – pagastu administrācijās strādās sekojošie speciālisti:

**Novada domes administrācija un
Pakalpojuma sniegšanas centra administrācija Smārdē**

Domes priekšsēdētājs

Vietnieks

Izpilddirektors

Kanceleja:

- Domes sekretāre
- Lietvedis- personāla speciālists
- Jurists

Finanšu nodaļa:

- Iepirkuma speciālists
- Galvenais grāmatvedis
- Ekonomists

Pakalpojuma sniegšanas centra vadītājs

Darbinieki:

- Sekretāre,
- Būvvalde- arhitekts, būvinspektors, zemes ierīkotājs
- Soc. nodaļa- 2 soc. darbinieki
- Bāriņtiesa- 1 darbinieks
- Attīstības nodaļa- zemnieku konsultants
- Finanšu nodaļa- kasieris, 4 grāmatveži, nod.inspektors
- Dzimtsarakstu nod.- 1 speciālists
- Policists
- Tehniskais darbinieks

Pakalpojuma sniegšanas centra administrācija Engurē

Pakalpojuma sniegšanas centra vadītājs

Darbinieki:

- Sekretāre,
- Būvvalde- arhitekts, būvinspektors, zemes ierīkotājs
- Soc. nodaļa- 2 soc. darbinieki
- Bāriņtiesa- 1 darbinieks
- Attīstības nodaļa- tūrisma spec., zemnieku konsultants
- Finanšu nodaļa- kasieris, 4 grāmatveži, nod.inspektors
- Dzimtsarakstu nod.- 1 speciālists
- Policists
- Tehniskais darbinieks

Pakalpojuma sniegšanas centra administrācija Lapmežciemā

Pakalpojumu sniegšanas centra vadītājs

Darbinieki:

- Sekretāre,
- Būvvalde- arhitekts, būvinspektors, zemes ierīkotājs,
- Soc. nodaļa- 2 soc. darbinieki
- Bāriņtiesa- 1 darbinieks
- Attīstības nodaļa- zemnieku konsultants, IT speciālists, sabiedrisko attiecību speciālists
- Finanšu nodaļa- kasieris/grāmatvedis, grāmatvedis, nod.inspektors
- Dzimtsarakstu nod.- 1 speciālists
- Policists
- Tehniskais darbinieks

Speciālistu likmes pakalpojumu centros (pagastu administrācijās) noteiks Engures novada dome, vadoties no darba apjoma katrā konkrētā vietā, projektā darbinieku slodzes plānotasizejot no esošās situācijas.

Katrai pagasta administrācijai paredzēts savs transports un saglabājas šoferu darba vietas:

- vieglā automašīna administrācijas darbības nodrošināšanai;
- autobuss – skolēnu pārvadāšanai uz mācību iestādēm

IESTĀDES

Iestādēm salīdzinājumā ar pārvaldes struktūrvienībām ir lielāka patstāvība un to padotība augstākstāvošai novada amatpersonai nav tik tieša. Iestāde darbojas uz novada domes apstiprināta nolikuma pamata. Iestādes vadītājus pieņem darbā un atbrīvo no **darba novada domes priekšsēdētājs**, pamatojoties uz domes lēmuma. Atsevišķu iestāžu vadītāji ir tiesīgi pieņemt un atbrīvot no darba iestādes darbiniekus (ja tas paredzēts iestādes nolikumā). Iestādes vadītājs tiesīgs iestādei apstiprinātā budžeta ietvaros, nolikumā noteikto uzdevumu ietvaros, un saskaņā ar domes lēmumiem rīkoties ar iestādes finanšu līdzekļiem. Daļu iestāžu ieņēmumu var veidot arī maksas pakalpojumi, bet to apjoms ir atšķirīgs dažādu nozaru iestādēm.

Engures novada pašvaldībā ir šādas **iestādes**:

1. Smārdes pamatskola ar struktūrvienību Smārdes PII,
2. Milzkalnes sākumskola,
3. Raudas pansionāts,
4. Engures vsk,
5. Engures PII,
6. Engures mākslas un mūzikas skola,
7. Lapmežciema pamatskola

8. Smārdes pagasta pārvalde
9. Engures pagasta pārvalde
10. Lapmežciema novada pārvalde

Struktūrvienības:

1. Smārdes ciema bibliotēka,
2. Milzkalnes bibliotēka,
3. Milzkalnes TN,
4. Smārdes KS,
5. Engures bibliotēka,
6. Apšuciema bibliotēka,
7. Bērziema bibliotēka,
8. Engures kultūras nams,
9. Engures KS,
10. Lapmežciema bibliotēka,
11. Lapmežciema kultūras nams,
12. Lapmežciema novada muzejs,
13. Lapmežciema sporta halle.

Pašvaldības uzņēmumi:

1. SIA „Krantis”- Lapmežciema novada komunālais uzņēmums.

Apvienošanās īstenošanās plāns

Saskaņā ar Administratīvi teritoriālās reformas likumu pašvaldību vēlēšanas 2009.gadā notiks jaunajās novadu teritorijās (vēlēšanu apgabals – novada teritorija).

Ja pašvaldības pieņem lēmumus par apvienošanos 2007.gadā, ir iespējams saņemt valsts mērķdotāciju novada infrastruktūras sakārtošanai – 200 000 Ls katrai pašvaldībai.

Smārdes un Engures pašvaldības ir nolēmušas šo izdevību izmantot un 2007.gadā ir pieņemti lēmumi veidot novadu un uzsākt jaunā novada darbību pēc 2009.gada vēlēšanām saskaņā ar jau pieņemtajiem pašvaldību lēmumiem.

Milzkalnes novada pašvaldību lēmumi

23.tabula

N.p.k	Pašvaldība	Lēmuma pieņemšanas datums
1.	Smārdes pagasta padome	23.08.2007.
2.	Engures pagasta padome	28.08.2007

Engures novada dome ir novadu veidojošo pašvaldību saistību pārņēmēja. Pašvaldībām apvienojoties, tiek izveidota jauna juridiskā persona un tā pārņemto iepriekš pastāvošo juridisko personu (pašvaldību) publiski tiesiskās un privāttiesiskās saistības.

Ar jaunievēlētās Engures novada domes pirmo sēdi izbeidzas iepriekšējo vietējo pašvaldību padomju pilnvaras.

Novada pirmā domes sēde

Milzkalnes novada domes pirmajā sēdē tiek ievēlēts domes priekšsēdētājs un viņa vietnieks/i LR likumā „Par pašvaldībām” noteiktajā kārtībā. Līdz novada domes priekšsēdētāja

ievēlēšanai pirmo sēdi vada un lēmumu par domes priekšsēdētāja ievēlēšanu paraksta reģionālās atbilstības un pašvaldību lietu ministrs vai viņa pilnvarota persona.

Tā kā jauna novada izveidošanas gadījumā domei iespējami ātri jāpieņem virkne lēmumu, kas saistīti ar lietu nodošanu- pieņemšanu, pārreģistrāciju, jaunu struktūru izveidošanu un reorganizāciju, tad pēc pirmās sēdes iespējami ātri jāsasauca nākamā domes sēde.

Pašvaldības nolikums

Saskaņā ar LR likumu „Par pašvaldībām” novada domei ir jāapstiprina novada pašvaldības nolikums. Nolikumā atspoguļo pārvaldes struktūru, nosaka novada domes struktūru, pašvaldības iestāžu un amatpersonu padotību un padotības apjomu.

Atbilstoši apstiprinātajam Milzkalnes novada nolikumam un administratīvai struktūrai tiek veidota novada administrācija.

Pašvaldību rekvizītu maiņa

Novada domei ir jāizveido sava veidlapa, kā arī novada institūcijām ir jānomaina veidlapas, jo mainās to pašvaldība un adreses pieraksts. Novada domei jāizveido zīmogs un institūciju zīmogi., jānomaina arī novada domes un pagasta administratīvo centru izkārtnes.

10 dienu laikā no novada izveidošanas, Milzkalnes novada domei jāreģistrējas valsts ieņēmuma dienestā, kā jaunizveidotai budžeta finansētai institūcija (saskaņā ar 27.03.2001. MK noteikumiem Nr.150). Pēc reģistrācijas apliecības saņemšanas, novada domes reģistrācijas veidlapas rekvizītu daļā var iekļaut arī reģistrācijas numuru.

Jaunizveidotās pašvaldības konta atvēršana

Līdz ar jaunās novada domes izveidošanu, iepriekš pastāvošo pašvaldību konti ir jāslēdz un jāatver jauns norēķinu konts. Kontus slēdzot tiek pārgrāmatoti atlikumi un pārnesti uz jauno kontu.

Darbs ar arhīviem

Saskaņā ar likumu „Par arhīviem” (26.03.1991) 4.pantu, novada pašvaldībai jānodrošina apvienoto pašvaldību arhīvu nodošana un jaunās pašvaldības lietu nomenklatūras izstrādāšana, kuras sagatavošanai ieteicams izmantot 19.12.2002. izdoto Latvijas valsts arhīva ģenerāldirekcijas rīkojumu Nr. 113 „Pagastu pašvaldības dokumentu glabāšanas termiņu saraksts”.

Nekustamā un kustamā īpašuma pārreģistrācija

Jaunā novada pašvaldība pārņem to veidojošo pašvaldību īpašumtiesības gan un nekustamo īpašumu (zeme, ēkas), gan kustamo mantu (transporta līdzekļi).

Lietvedības darba organizācija

Pēc novada izveidošanas tiek izstrādāta lietvedība organizācija, ņemot vērā novada pašvaldības struktūru, lietu nomenklatūru un LR normatīvos aktus:

- LR „Iesniegumu likums” (01.01.2008.)
- LR „Informācijas atklātības likums” (29.10.1998);
- MK noteikumi „Noteikumi par iesniegumu, sūdzību un priekšlikumu lietvedību valsts un pašvaldību institūcijās” (18.04.1995 Nr.99)

Izstrādājot dokumentu numurēšanas sistēmu, dokumenta numurā ieteicams ieviest ne tikai prasīto struktūrvienības numuru, bet arī apzīmējumu, kas norādītu uz teritoriālo vienību.

Budžetu apvienošana un gada pārskata sastādīšana

Izbeidzot novadu veidojošo pašvaldību darbību, katra pašvaldība sastāda slēguma pārskatu likumā noteiktā kārtībā un iesniedz Valsts kasē. Inventarizācijas komisijā iekļauj

grāmatvedības darbiniekus no novada grāmatvedības. Tas nepieciešams tādēļ, ka visu pašvaldību kontu atlikumi slēguma bilancē, būs vienlaicīgi novada pašvaldības darbības sākuma bilances kontu atlikumi un nav nepieciešams veikt inventarizāciju divas reizes.

Novada pašvaldībai ir vienots budžets. Budžeta veidošanā ir iesaistītas visas novada teritoriālās vienības. Budžets tiek veidots pamatojoties uz nepieciešamību un darbību nākotnē. Veidojot novada budžetu, tiek ievēroti šādi normatīvie akti:

- 13.12.2005. MK noteikumi Nr.934 „Noteikumi par budžeta izdevumu klasifikāciju atbilstoši funkcionālajām kategorijām”;
- 14.11.2006. MK noteikumi nr. 935 „Grozījumi MK 2005.gada 27.decembra noteikumos Nr.1031 „Noteikumi par budžeta izdevumu klasifikāciju atbilstoši ekonomiskajām kategorijām”;
- 14.11.2006 MK noteikumi nr.936 „Grozījumi MK 2005.gada 27.decembra noteikumos Nr.1032 „Noteikumi par budžeta ieņēmumu”.

Novada dome apstiprina budžetu saskaņā ar LR likumā „Par pašvaldību budžetiem” (02.05.1995) noteikto kārtību un izdod saistošos noteikumus. Novada dome ir tiesīga grozīt budžetu likumā noteiktā kārtībā.

Saskaņā ar normatīvo aktu prasībām, novada dome izstrādā un apstiprina novada grāmatvedības politikas dokumentāciju (grāmatvedības organizācijas un kārtošanas metodiku, grāmatvedības dokumtu aprites shēmu, inventarizācijas nolikumu, u.c).

Katra teritoriālās vienības pārvalde darbojas saskaņā ar novada domē apstiprināto grāmatvedības politikas aprakstu, vienotu konta plānu un ieteicams vienotu grāmatvedības datorprogrammu. Katra teritoriālās vienības pārvalde iesniedz novada galvenajai grāmatvedei pārskatus, kurus tālāk konsolidē un iesniedz Valsts kasē.

Budžeta izpildes kontrole notiek 3 etapos:

- Priekškontrolē- tiek izmantota budžeta plānošanas un sagatavošanas periodā;
- Kārtējā kontrolē- veic atbildīgie darbinieki;
- Pēckontrolē- revidents sniedz atzinumu par novada gada pārskatu.

Novada pašvaldības saistošie noteikumi

Novada domei ir jānodrošina vienoti saistošie noteikumi un nedrīkst radīt situāciju, ka vienai un tai pašai tiesiskajai attiecībai novada dažādās teritorijās tiek piemērotas dažādas prasības. Novadā līdz jaunu kopīgu saistošu noteikumu izstrādāšanas spēkā būs esošie pašvaldību saistošie noteikumi.

Novada teritorijas plānojums

Novada veidojošo pagastu teritorijas plānojumi ir spēkā līdz Milzkalnes novada teritorijas plānojuma pieņemšanai. Jaunievēlēta novada dome izvērtē esošos teritorijas plānojumus un, ja nepieciešams, pieņem lēmumu par attiecīgu grozījumu izstrādi vai jauna plānojuma izstrādi.

Jaunizveidotajai Milzkalnes novada domei ieteicams pieņemt lēmumu par jaunas teritorijas attīstības programmas izstrādi.