

Lorraine

et vous

N°10

Novembre - Décembre 2008 - Janvier 2009 www.lorraine.eu
Magazine d'information de la Région Lorraine

Numéro spécial



La Région Lorraine
au service des Lorrains

LA PREUVE PAR

1000



La Région
Lorraine

Édito

Il se passe aujourd'hui ce que certains, dont je suis, avaient dit.

Le capitalisme financier, exigeant des rentabilités trois ou quatre fois supérieures à la croissance des économies, a montré ses limites.

À force d'investir des produits spéculatifs sur l'argent lui-même,

des apprentis sorciers dangereux se sont pris les pieds dans le tapis.

Le problème est que ce ne sont pas eux qui vont payer les pots cassés.

Après la crise financière viendront la crise économique et les difficultés sociales. Pouvoir d'achat en berne, chômage, réductions des politiques sociales, désengagement de l'État au détriment des collectivités locales.

Dans le budget 2009 du Gouvernement, la Région perdra 9 millions d'€ de dotation, l'équivalent de 14 points de fiscalité, compte tenu du bouclier fiscal injustement décidé par le Gouvernement. Il va falloir se débrouiller.

Plus que jamais, la Région Lorraine, que je préside, dresse les boucliers contre les atteintes sur le Pouvoir d'achat. Les difficultés sociales étant là, je proposerai de ne pas augmenter les impôts régionaux en 2009.

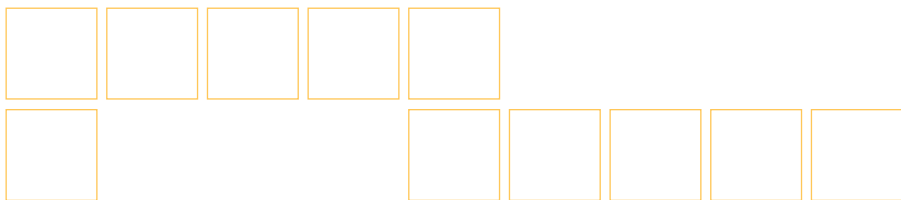
La majorité de Gauche, conformément à ses engagements, s'est portée sur le terrain, 7 jours sur 7, à l'écoute des Lorrains. Nous avons travaillé pour l'emploi, pour le Pouvoir d'achat, pour accompagner les familles dans leur vie quotidienne, pour aider les associations et les collectivités dans leurs engagements de proximité. Pour animer, rassembler, promouvoir la Lorraine.

Je vous apporte aujourd'hui non pas la preuve mais 100 preuves de ce travail inlassable, mené depuis 2004, à votre service.

Au fil des pages, vous constaterez les résultats de la politique que je conduis au service de la Région Lorraine. Ces faits, ces résultats, sont la preuve que les Lorrains peuvent compter sur nous, aujourd'hui plus que jamais.

Jean-Pierre Masseret,
Président de la Région Lorraine,
Sénateur de la Moselle





L'ambition

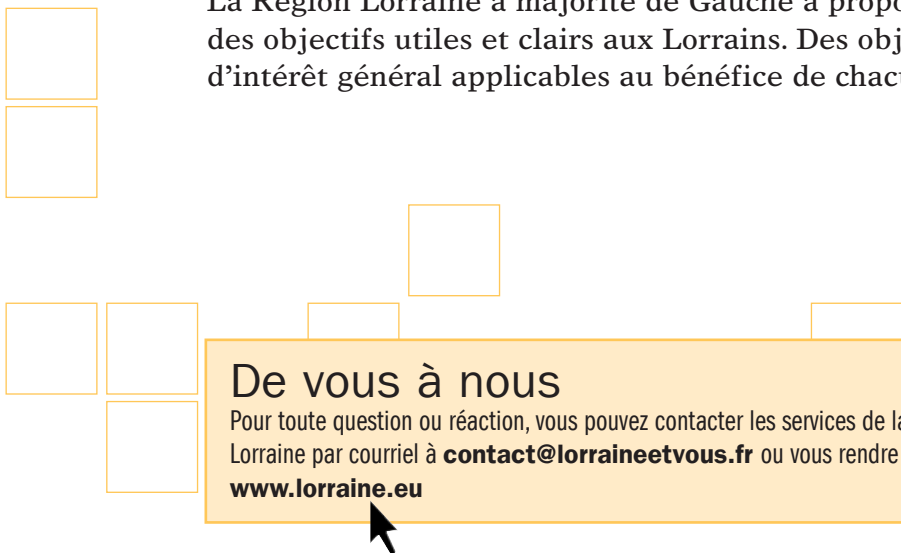
Travailler pour les Lorrains, être au service de tous les Lorrains, sept jours sur sept, cet engagement pris en 2004 a été respecté par la majorité de Gauche emmenée par Jean-Pierre Masseret.

Au cœur de l'action de la Région Lorraine, des principes

La solidarité - la volonté d'agir - l'attention portée à chacun - la proximité - la disponibilité - la fierté d'être Lorrain - la confiance en la Lorraine - le souci de l'environnement.

Agir concrètement : des objectifs et des preuves

La Région Lorraine à majorité de Gauche a proposé des objectifs utiles et clairs aux Lorrains. Des objectifs d'intérêt général applicables au bénéfice de chacun.



De vous à nous

Pour toute question ou réaction, vous pouvez contacter les services de la Région Lorraine par courriel à **contact@lorraineetvous.fr** ou vous rendre sur **www.lorraine.eu**



Sommaire

OBJECTIF 1 **Agir**
concrètement pour l'emploi
et la formation. **PAGE 5**

OBJECTIF 2 **Soutenir**
le Pouvoir d'achat et la vie
quotidienne. **PAGE 15**

OBJECTIF 3 **Mener**
des actions de proximité
en faveur des associations
et des collectivités. **PAGE 25**

OBJECTIF 4 **Partager**
l'animation et la promotion
en Lorraine. **PAGE 29**

lorraine et vous n° 10 - Novembre - Décembre - 2008 - Janvier 2009

Magazine édité par la Région Lorraine - Place Gabriel Hocquard - BP 81004 - 57036 Metz Cedex 1 - Tél.: 03 87 33 60 00

Directeur de la publication: Jean-Pierre Masseret - **Directeur de la communication:** Stéphane Getto - **Maquette:** Edicom - **Rédaction:** Direction de la communication - TEMA | **presse** - **Crédits photos:** Région Lorraine - P Bodez; TEMA - P Gisselbrecht - G. Lolli - M. Vacon ; Gecl International ; Fotolia ; Bidule - **Impression:** Est-Imprimerie (57) - **Dépôt légal:** novembre 2008 - ISSN: 1299-5061 - **Tirage:** 1.000 000 exemplaires. *lorraine et vous* est imprimé sur un papier respectant l'environnement et garanti sans chlore élémentaire.

Agir

Agir concrètement pour l'emploi et la formation

L'objectif n°1 de la Région Lorraine, c'est que chaque Lorrain puisse trouver ou conserver un emploi. Bien que la responsabilité de l'emploi incombe au Gouvernement, la Région Lorraine s'est totalement impliquée :

- pour accompagner fortement les entreprises lorraines à maintenir et créer des emplois
- pour accompagner les Lorrains dans leur besoin de formation aux métiers disponibles et aux évolutions technologiques et scientifiques.



OBJECTIF 1

RENFORCER, MUSCLER nos entreprises pour créer de l'emploi. Aider les entreprises lorraines, les PME, les TPE, les artisans, les commerçants, c'est les aider à être plus **COMPÉTITIFS**, à s'armer pour maintenir ou créer des emplois en Lorraine.

Coup de pouce à l'embauche

1

Pour Pascal Molon, président de Transpelor, société spécialisée dans la logistique de produits et matières dangereuses, l'avenir s'annonce riche en projets. En effet, grâce à l'aide de la Région, cette entreprise d'Hauconcourt va déménager pour rejoindre un site plus vaste, à Florange. Elle pourra ainsi faire « d'une pierre deux coups » : accroître son activité et améliorer la sécurité de ses salariés. Et Transpelor prévoit de grossir ses rangs, avec l'arrivée de 50 nouveaux embauchés d'ici 3 ans. « *La Région Lorraine nous accompagne dans la conception de ce projet, une implication très appréciable* », détaille Pascal Molon avant de souligner : « *Cette subvention nous encourage et augmente nos chances de réussir. De plus, cette implantation permettra une participation active et proche des sous-traitants.* » De quoi dynamiser l'économie locale !

1 Plus de **65 000 emplois** ont été créés ou maintenus en Lorraine grâce aux aides de la Région Lorraine (2004-2008).

2 Ce qui représente près de 4 000 entreprises, PME, TPE, artisans, commerçants accompagnés.



3 La Région Lorraine accompagne les **entreprises** dans toutes les phases de leur vie : la création, l'embauche et la formation des salariés, l'export, la transmission, la reprise, etc.

Skylander stimule l'aéronautique lorraine



4 Résultat de cette politique : des créations d'entreprises en progression de + 17 % en 2007 en Lorraine.

5 Les entreprises lorraines disposent avec la Région Lorraine d'un dispositif d'innovation le plus complet en France, avec notamment le FRIL (Fonds régional pour l'innovation en Lorraine) mis en place avec Oseo.

6 Selon Oseo, le FRIL est le dispositif le plus performant de France.

7 La Région Lorraine a augmenté de 200 % ses budgets recherche, innovation, et enseignement supérieur.

8 Ce qui a fait passer la Lorraine de la 18^e place à la 10^e place française en matière d'aide à l'innovation.



La Région Lorraine a séduit l'industriel GECI International. Son arrivée sur le site de Chambley est une opportunité de développer le tissu industriel lorrain, notamment dans le domaine de l'aéronautique (projet validé en septembre par l'État et la Région Lorraine). L'implantation de cette filière destinée à la conception et à la production de Skylander, conduira dès 2011 à la création de 310 emplois directs et 700 indirects sur le sol lorrain. Ces avions turbopropulseurs légers sont destinés aux marchés du fret, de l'humanitaire et du transport courte distance. Les premiers salariés (ingénieurs du bureau d'étude) devraient arriver sur place d'ici à la fin novembre.

À chacun son site



Collectivités, entreprises, universités, etc., aujourd'hui tout le monde a bien compris que le web est devenu une vitrine incontournable. La Région Lorraine enregistre ainsi plus de 2 300 connexions par jour sur son site www.lorraine.eu. Le site www.entreprezenlorraine.fr, dédié aux entreprises et porteurs de projets, connaît aussi un succès considérable avec un trafic multiplié par deux depuis sa mise en ligne, il y a tout juste un an. Dernier site lancé par la Région Lorraine, eureka.lorraine.eu (le portail de l'Enseignement Supérieur, de la Recherche et de l'innovation en Lorraine) devrait aussi très vite rencontrer son public.

9 La stratégie de la Région Lorraine se déploie aussi sur **Internet** : création du portail destiné aux chefs d'entreprises et créateurs www.entreprezenlorraine.fr ; Création du portail de l'innovation et de la recherche eureka.lorraine.eu

10 Un soutien sans faille à l'installation des jeunes agriculteurs, à la modernisation des bâtiments d'élevage et à la conversion à l'agriculture biologique.

SE FORMER pour un emploi en Lorraine, offrir aux jeunes lycéens et apprentis les meilleures conditions de travail et d'études, se former tout au long de la vie pour trouver ou garder un emploi durable. **LA FORMATION**, c'est le premier pas vers l'emploi. C'est le passage obligé pour éviter la case chômage.

11 Chaque année, la Région Lorraine accompagne plus de 135 000 Lorrains dans leur formation.

le portail de l'enseignement supérieur,
de la recherche et de l'innovation en Lorraine

**Attention gisement
de matière grise**

eureka

eureka.lorraine.eu

Le site Eureka vous offre une entrée unique vers tous les établissements d'enseignement supérieur, diplômes, laboratoires, pôles de recherche, acteurs et outils de l'innovation en Lorraine. Eureka, c'est aussi toute l'actualité de celles et ceux qui étudient, cherchent et créent en région. Avec Eureka, la Lorraine fait le pari d'exploiter une nouvelle mine : celle de la connaissance et de l'innovation.

Le Région Lorraine

meil.francome - Ne pas faire sur la voie publique

12 De 2004 à 2007, 200 millions d'€ ont été investis dans les lycées pour améliorer les conditions de vie et de travail des jeunes Lorrains.

12

Ils préfèrent manger à la cantine



« La fréquentation a augmenté de 10 % ! Ces travaux répondent parfaitement à notre projet d'établissement d'amélioration du cadre de vie, de travail et des résultats de nos 1000 élèves », s'enthousiasme José Morabito, directeur de la cité scolaire Charlemagne de Thionville. Entre novembre 2006 et janvier 2008, les installations de restauration collective y ont été complètement restructurées, pour répondre à des critères d'hygiène et de fonctionnalité. « C'est devenu un lieu de vie, de repos et de convivialité, souligne le proviseur. Il y a eu un gros travail au niveau des couleurs et de l'acoustique. Les jeunes peuvent maintenant prendre leurs repas tranquillement, dans un cadre lumineux et agréable. » En parallèle, des aménagements visant à améliorer l'accessibilité des bâtiments aux personnes handicapées ont été menés : une autre des priorités de la Région Lorraine, qui a contribué à hauteur de 1,42 million d'€ pour l'ensemble de cette opération. Au final, les 123 lycées publics lorrains sont concernés par l'investissement massif engagé par la Région depuis 2004, avec une vingtaine d'opérations menées chaque année.

18

Pleins phares sur la prévention routière

Une action ciblée pour un impact fort. Grâce au budget d'équité sociale alloué au lycée professionnel et industriel Pierre Gilles de Gennes, à Gérardmer, deux représentations théâtrales y ont été données, dans le cadre d'une semaine dédiée à la sécurité routière. La pièce *Mort au volant académy* a confronté les lycéens vosgiens à la violence sur les routes, et aux dangers de la conduite sous l'emprise d'alcool ou de stupéfiants. Ceci sur le ton de l'ironie et en les faisant directement participer. « *L'objectif était de faire réagir les élèves. Ça a très bien fonctionné, ils ont été interpellés. Cela participe à une prise de conscience des dangers de la route* », analyse Stéphanie Doffagne, l'ancienne CPE de l'établissement. Un bel exemple de réalisation concrète, portée par la Région Lorraine, qui a le mérite d'avoir touché les élèves des trois lycées de Gérardmer. En effet, les lycéens de Pierre-Gilles de Gennes ont convié leurs camarades des deux autres lycées de Gérardmer, pour ces représentations. C'est aussi ça, l'équité sociale.



13 Avec la carte Lorraine Multipass, 100 000 familles bénéficient chaque année de la quasi-gratuité scolaire.

14 Depuis 2004, Lorraine Multipass c'est une économie de 25 millions d'€ pour les familles lorraines.

15 La carte Lorraine Multipass c'est aussi 10 € pour une licence sportive.

16 La carte Lorraine Multipass c'est aussi 10 € pour une activité culturelle.

17 60 000 lycéens des filières techniques ont bénéficié depuis 2004 d'aides significatives pour l'achat de leur premier équipement.

18 Création d'un **budget d'équité sociale** pour 57 lycées.

19 Mise en place d'un budget participatif pour les lycées pour financer les projets émanant des lycéens.

20 Chaque année, la Région Lorraine consacre un budget de plus de 1 000 € par lycéen (1 330 € en 2008).

21 Lancement d'un plan de rénovation des internats des Centres de formation des apprentis (CFA).

22 La Région Lorraine accompagne financièrement les familles d'apprentis : aides financières à l'**hébergement**.

23 La Région Lorraine accompagne financièrement les familles d'apprentis : aides à la **restauration**.

24 La Région Lorraine accompagne financièrement les familles d'apprentis : aides au **transport**.

24

La navette plutôt que la mobylette

Jeune homme volontaire, Freddy finalise son deuxième CAP en trois ans (maçon puis coffreur), au Centre de formation des apprentis BTP de Meurthe-et-Moselle – Meuse. Interne, le Meusien effectue les allers et retours entre Ligny-en-Barrois et Pont-à-Mousson, grâce à une navette mise en place par la Région Lorraine. « Si je devais financer ces déplacements, cela représenterait une sacrée somme ! J'ai 17 ans, donc je n'ai pas le permis, et je ne me vois pas faire les déplacements en mobylette ! Je trouve super sympa que la Région organise les trajets, au moins, je ne galère pas », remarque l'apprenti, avant d'observer : « Comme on est plusieurs du CFA dans le bus, l'ambiance est bonne. Et puis, c'est à la fois pratique et rapide ! »



29 3 000 € pour s'en sortir

« Ce coup de pouce financier est salubre. » Étudiant en 3^e année en Institut de Formation en Soins Infirmiers, depuis février 2008, Frédéric bénéficie d'une bourse (coefficient 4) allouée par la Région Lorraine depuis le début de sa formation. « Cela représente 3 097 € (*) pour l'année scolaire, ce qui n'est pas négligeable. Ce sont des études assez lourdes, qui demandent beaucoup d'investissement personnel. Il est difficile de travailler à mi-temps à côté », explique le futur infirmier. « Je n'ai aucune autre aide que celle de la Région Lorraine. Du coup, celle-ci est plus qu'essentielle », appuie le trentenaire. Les dix mensualités de 309 € permettent ainsi à Frédéric, à sa compagne – également étudiante – et à leur enfant de s'en sortir. Tout simplement...



(*) NDLR : Le barème des bourses régionales d'études en Lorraine est désormais aligné sur celui des bourses destinées aux étudiants de l'Enseignement Supérieur, à compter de la rentrée scolaire de septembre 2008. Le montant de la bourse coefficient 4 a ainsi été porté par la Région Lorraine à 3 351 €.

25 La Région Lorraine accompagne financièrement les familles d'apprentis : aides à l'équipement.

26 Création d'un fonds social pour aider les apprentis les plus démunis.

27 Aide aux employeurs d'apprentis : 15 000 employeurs aidés en 3 ans pour 90 millions d'€.

28 Résultat de cette politique : le nombre d'apprentis a augmenté de 17 % depuis 2004.

29 Près de 8 000 Lorrains ont bénéficié de **bourses** dans le domaine des formations sanitaires et sociales.

30 Plus de 2 700 salariés en activité se forment chaque année grâce à la Région Lorraine.

31 Plus de 3 000 bénévoles d'associations se forment chaque année grâce à la Région Lorraine.

Des mécaniciens au chômage reconvertis dans l'ingénierie



Grâce à la Région Lorraine, Segula Ingeniering Consulting a pu s'implanter en Moselle. Et une dizaine de mécaniciens au chômage ont retrouvé le chemin de l'emploi. La société spécialisée dans l'ingénierie et le conseil en innovation recherchait des profils très spécifiques, dans le domaine de la chaudronnerie/métallurgie. Un problème de recrutement se posait : il n'existe pas d'école en Lorraine pour former à ces métiers très spécialisés. Défi relevé par la Région Lorraine : « Une formation d'ingénieur en tuyauterie industrielle a été construite spécifiquement », rapporte Tania Ernest, conseillère en formation chez Aforest Metz. « L'originalité est que nous sommes partis du besoin de l'entreprise pour amener les stagiaires vers un métier spécifique, en leur donnant un surplus de formation. » Résultat : la nouvelle structure Segula a été inaugurée à Saint-Julien-lès-Metz en juin dernier et les 10 stagiaires ont tous signé un CDI après 4 mois de formation. D'autres devraient suivre.

32 Plus de 10 000 demandeurs d'emplois suivent chaque année des formations pour retrouver un emploi grâce à la Région Lorraine.

33 Mise en place de **formations sur mesure** pour former des futurs salariés, souvent demandeurs d'emplois, répondant aux besoins des entreprises : exemple chez France-Transfo, Center Parcs, Segula. Dans ce domaine, la Région Lorraine a développé une expertise unique en France.

Épauler les victimes de plans sociaux



Pour soutenir les salariés lorrains victimes de licenciement économiques collectifs, la Région Lorraine a mis en place un dispositif destiné à les informer, à les conseiller et à faciliter leur retour sur le marché de l'emploi. Ce système s'appelle FACE (Fonds d'Assistance et de Conseil pour l'Emploi).

34 Création de six Écoles de la Deuxième chance (E2C) pour prendre en charge les jeunes en situation d'échec scolaire (744 stagiaires en 2007) ; une septième est prévue en 2009.

35 Rémunération versée aux stagiaires des Écoles de la Deuxième chance (300 €/mois).

36 Indemnités de déplacement et de restauration versées aux stagiaires des Écoles de la Deuxième chance.

37 Création de dispositifs uniques en France pour les salariés victimes de licenciements collectifs : la plateforme de transition professionnelle (dans les Vosges pour accompagner dans une reconversion d'anciens salariés du textile).

38 Création du chèque de transition professionnelle (il prend en charge le coût de la formation que les licenciés s'engagent à suivre).

39 Création du **système FACE** destiné à informer de leurs droits les licenciés économiques collectifs.

40 Création du Village de la Formation, des Métiers et de l'Emploi (plus de 15 000 visiteurs en 2007, plus de 23 000 en 2008).

41 Déclinaison itinérante du Village de la Formation, des Métiers et de l'Emploi pour permettre au plus grand nombre d'accéder à l'offre de formation.

Soutenir

Soutenir le Pouvoir d'achat et la vie quotidienne

■ Le Pouvoir d'achat n'est pas de la compétence de la Région Lorraine, néanmoins, certaines de ses décisions contribuent à améliorer le Pouvoir d'achat des Lorrains, notamment dans le domaine de l'éducation, de la formation et des transports.

■ Alors que les prix ne cessent de grimper, que le Gouvernement de Nicolas Sarkozy favorise les plus riches au détriment des plus modestes, la Région Lorraine contribue à maintenir le Pouvoir d'achat des Lorrains.



Des preuves d'aides au **POUVOIR D'ACHAT** dans l'éducation, la formation et l'économie d'énergie

42

« La carte de l'économie et de l'ouverture d'esprit »

«Trois avantages réunis en une seule carte.» Pour Julia élève en 1^{re} S au lycée Robert Schuman de Metz, Multipass c'est « la carte de l'économie pour les parents et de l'ouverture d'esprit pour leurs enfants ». Avec 340 000 cartes délivrées ou rechargées depuis 2004, la formule rencontre un vrai succès. Un engouement logique : grâce à la carte Lorraine Multipass, chaque élève de la seconde à la terminale, peut bénéficier de crédits offerts par la Région Lorraine (30 à 100 € selon le niveau de formation) destinés à la location ou à l'achat de manuels scolaires. Afin de favoriser l'accès à la culture et au sport, cette carte contient également deux porte-monnaie de 10 € chacun permettant la fréquentation de nombreux sites et événements culturels, ou l'acquisition à moindre coût d'une licence sportive UNSS ou UGSEL. Quelques 100 000 élèves sont concernés chaque année par ce dispositif qui, depuis 2004, a permis une économie de 25 millions d'€ pour les familles.

42 La carte Lorraine Multipass représente une **économie** de 25 millions d'€ pour les familles lorraines depuis 2004 (30 à 100 € par élève) ; environ 100 000 élèves en bénéficient chaque année.

43 La Région Lorraine aide également à l'achat des premiers équipements de 15 000 élèves (soit 60 000 depuis 2004) des filières technologiques (acquisition de matériels, outillage de base, vêtements de travail, etc.) pour une valeur allant de 40 à 352 €.



44 La carte Lorraine Multipass c'est aussi 10 € pour une licence sportive et 10 € pour une activité culturelle.

45 Versement d'une aide pour la garde d'enfant pour les mères de famille en formation professionnelle.

46 Versement d'aides pour la restauration et les déplacements des stagiaires en **formation**.

47 Aides directes versées aux apprentis (hébergement, restauration, transport, etc.).

48 Versement d'aides à la mobilité pour les étudiants en stage à l'étranger (plus de 4 000 étudiants en ont bénéficié depuis 2004).

49 Versement d'aides pour inciter les Lorrains à s'équiper en systèmes de production d'énergies renouvelables (solaires, géothermie, etc.).

Une aide quotidienne pour Malika

Malika, 24 ans, souhaite devenir hôtesse de caisse. Elle suit une formation à l'Association Promotion Emploi Formation de Montigny-lès-Metz, en alternant cours et stages en entreprise. Durant cette période, la Messine bénéficie chaque jour d'aides financières primordiales accordées par la Région Lorraine : environ 15 € par jour pour manger à la cantine, se rendre en bus à l'APEF et laisser son petit Rayan, deux ans, à la crèche. « Si je n'avais pas ces aides, il serait difficile de participer à la formation. Je touche seulement l'allocation parent isolé, j'ai peu de moyens », affirme la jeune femme. « C'est vraiment super de nous aider comme cela. Du coup, ça me permet de surmonter des difficultés liées à mon insertion professionnelle. »

46



La Lorraine aux côtés des écocitoyens



La Région Lorraine a mis en place le premier dispositif d'aide à l'installation de chauffage géothermique, au niveau national. La famille de David a ainsi été l'une des dix premières familles aidées en Lorraine. Lors de la construction de leur maison à Pont-à-Mousson, elle a choisi ce système économique et écologique : grâce à un puits creusé à 85 m de profondeur, où un fluide circule en circuit fermé, et une pompe à chaleur, les 160 m² de la maison sont chauffés à moindre coût. « Depuis l'installation, je paie environ 250 € de chauffage par an, dont une quarantaine d'euros d'abonnement. C'est largement rentable, sans aucun entretien. Et, surtout, l'impact pour la planète est réduit », relève David, avant de préciser : « L'installation a coûté autour de 28 000 €. La subvention de la Région - 3 157 €, soit 30 % du coût du forage - m'a bien aidé. » Aujourd'hui, on compte 600 installations géothermiques en Lorraine, où une vraie filière économique s'est développée.

50 Plus de 5 000 Lorrains ont déjà bénéficié du soutien de la Région Lorraine pour l'installation de systèmes de production d'**énergies renouvelables**.

51 La Région Lorraine a été la première Région de France à soutenir la **géothermie**.

52 Création d'un **prêt à taux zéro** pour isoler son habitation et réduire ainsi sa facture énergétique.

53 Lancement d'une démarche agenda 21 dans 16 lycées volontaires (gestion des déchets, maîtrise de l'énergie, etc.).

52

Le Prêt 0% Climat Lorraine : « un vrai plus » pour isoler sa maison

Isoler son logement pour alléger sa facture de chauffage, tout en prenant soin de l'environnement : tout le monde ou presque en rêve mais, question argent, ça coince un peu... C'est pourquoi, alors que le coût de la vie affecte de plus en plus le budget des ménages et que le développement durable est plus que jamais au cœur de leurs préoccupations, la Région Lorraine vient de lancer le Prêt Climat Lorraine diffusé par la Banque Populaire et le Crédit Agricole. Ce prêt à taux zéro, déjà opérationnel depuis le 27 septembre 2008, permet en effet aux Lorrains de réaliser des travaux d'isolation thermique de leur logement (installation de fenêtres ou de volets isolants, isolation de planchers, de plafonds de combles, etc.). Alors n'hésitez plus, renseignez-vous sur www.lorraine.eu !



Murs ≈ 25%
Ponts thermiques ≈ 5%
Solutions : j'isole mes murs par l'intérieur ou mieux encore par l'extérieur. En effet l'isolation thermique des murs par l'extérieur supprime les ponts thermiques (source de pertes de chaleur) et améliore le confort d'été.



Toiture ≈ 30%
Solutions : j'isole mes planchers de combles perdus, mes plafonds de combles, mes rampants de toiture ou mes toitures-terrasses.

Par le sol ≈ 7%
Solutions : j'isole mes planchers sur vide sanitaire ou locaux non chauffés.

Vitres ≈ 13%
Solutions : je remplace mes vieilles fenêtres par des fenêtres à isolation renforcée.



Un Métrolor plus accessible



Pour que les demandeurs d'emplois, les bénéficiaires du RMI et autres personnes en situation difficile puissent emprunter le réseau Métrolor-TER, la Région Lorraine a consenti un effort conséquent dès 2005. Ainsi, les personnes à faibles revenus bénéficient de 75 % de réduction sur les billets aller-retours : soit un aller-retour au prix d'un aller simple grâce à la carte Métrolor +.

Des preuves d'aides au Pouvoir d'achat dans le domaine du transport collectif : un Métrolor **ÉCOLOGIQUE ET ÉCONOMIQUE**. Avec une Région Lorraine de Gauche, les Lorrains peuvent se déplacer moins cher et plus propre. La Région Lorraine facilite les **DÉPLACEMENTS** des Lorrains, qu'ils se rendent sur leur lieu de travail, leur lieu de formation ou dans le cadre de leurs loisirs. C'est le concept d'**ÉCO-MOBILITÉ** porté par la Région Lorraine.

54 Une baisse des tarifs spectaculaire en 2005 : baisse en moyenne de 40 % du prix du billet.

55 Tarification Métrolor-TER spécifique pour les personnes à faibles ressources (tarif d'un aller-retour au prix d'un aller simple).

56 Un train toutes les 15 mn en période de pointe sur l'axe Nancy- Metz-Thionville-Luxembourg.

57 Une **rénovation** du matériel la plus importante de France : en 2009, l'ensemble des rames seront neuves ou rénovées.

58 Le parc Métrolor deviendra en 2009 le parc le plus **moderne** de France (selon Guillaume Pépy, président de la SNCF).

Chiffres clés

- ➔ Acquisition de 21 nouvelles rames en 2008 pour un montant de 110 millions d'€.
- ➔ En six ans, la moyenne d'âge du parc de matériel roulant est tombée de 27 à 11 ans.
- ➔ Fin 2007, le taux de modernisation et de rénovation du parc était de 90 %, il sera de 100 % à fin 2009.
- ➔ 4 706 places assises supplémentaires en 2008.

57



OBJECTIF 2

59 Des gares rénovées avec des parkings gratuits étendus.

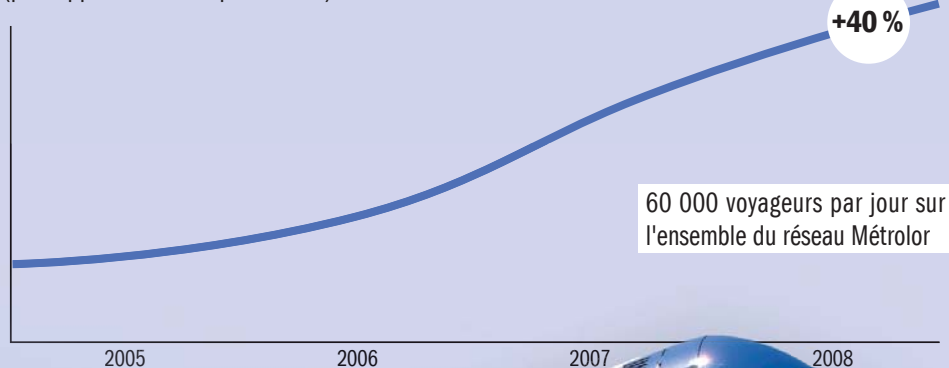
60 Au total, la Région Lorraine a investi 400 millions d'€ dans le matériel roulant en 5 ans et a versé 170 millions d'€ par an à la SNCF pour les frais de fonctionnement.

61 Conséquence : une **hausse de fréquentation** unique en France : + de 40% depuis 2004, + 15% sur 2008.

61

Évolution de la fréquentation des TER entre 2004 et 2008

(par rapport à l'année précédente)



Christelle, 30 ans, employée de banque

« Originaire d'Audun-le-Roman, j'ai emménagé à Metz, il y a environ deux mois. Après avoir pris la voiture pour me rendre sur mon lieu de travail à Luxembourg plusieurs fois, je me suis tout de suite rendu compte qu'avec la hausse des prix du carburant, cela allait me revenir beaucoup trop cher. J'ai ensuite choisi d'alterner entre prendre ma voiture et le Métrolor. Mais j'ai vite constaté qu'avec mon abonnement Flexway *, je faisais de réelles économies sur mes trajets. Maintenant, je prends uniquement le train. Du coup, je n'ai plus le stress de la route. Grâce à cet abonnement, je peux même bénéficier gratuitement des transports en commun au Luxembourg. Il y a donc tout à y gagner ! »

* En effet, la formule Flexway (abonnement mensuel) donne libre accès à tous les transports en commun au Grand-Duché.



64

62 La hausse de la fréquentation représente une économie de 13 000 tonnes de CO² soit environ 4 000 tonnes équivalent pétrole.

63 Le Métrolor-TER est donc à la fois écologique et économique.

64 Si un Lorrain prend un abonnement Métrolor pour se rendre sur son lieu de travail, son trajet lui coûte, en moyenne, **2 fois moins cher** que s'il prend son véhicule personnel !

65 Côté pollution, la différence est encore plus flagrante : ce même travailleur rejettera beaucoup **moins de CO²** en prenant le Métrolor qu'en utilisant sa voiture (jusqu'à 4 fois moins en fonction des trajets).

OBJECTIF 2

66 Création de 1 000 places supplémentaires en juillet 2008 sur la ligne Metz – Luxembourg.

67 Commande en 2008 de 200 millions d'€ de matériel neuf, soit 6 000 nouvelles places pour l'axe Metz-Luxembourg à partir de 2013.

68 Suppression totale des 1^{res} classes dans les TER, une mesure de solidarité et d'équité pour tous les Lorrains.

69 Création d'une nouvelle liaison ferroviaire directe vers Belval et Longwy depuis Metz et Thionville, en décembre 2009.



Mener

Mener des actions de proximité en faveur des associations et des collectivités

■ Pour apporter de l'activité et des emplois dans toute la Lorraine, la Région Lorraine soutient les projets de proximité dont ont besoin les Lorrains, toujours avec l'ambition du développement durable, de l'environnement et des économies d'énergie.



La Région Lorraine soutient **L'EMPLOI** dans les associations. Alors que le Gouvernement abandonne purement et simplement **LES ASSOCIATIONS**, la Région Lorraine développe sa politique d'aide au milieu associatif, et plus particulièrement le soutien à la création d'emploi.

Des emplois et des compétences dans les associations

70



« Lorraine Emploi nous a permis de monter en puissance sur plusieurs postes* et de pérenniser des emplois d'animateurs sportifs et de personnel administratif », observe Christine Gregorcic, responsable administrative du Groupement d'employeur sport et animation Meuse (Gesam, à Bar-le-Duc), qui profite de deux dispositifs performants, mis en œuvre et financés par la Région Lorraine. Cette année, le Gesam a aussi reçu une aide pour la mise en place d'une formation en comptabilité en faveur de bénévoles associatifs, dans le cadre du Conseil de développement de la vie associative (CDVA). « Ce sont des formations essentielles, que

l'on a voulu gratuites. Il aurait été difficile de les proposer sans le soutien de la Région. D'autant qu'on réfléchit à une poursuite de ces actions car les associations sont demandeuses. »

* Lorraine Emploi permet une prise en charge d'une partie du salaire de l'employée recrutée en CDI, pendant trois ou quatre ans.

70 La Région Lorraine a permis depuis 2004 la création de près de **1 500 emplois** dans les associations lorraines.

71 Plus de **15 000 bénévoles** d'association se sont formés grâce à la Région Lorraine (3 000 par an).

La Région Lorraine soutient les **PROJETS DE PROXIMITÉ** dont ont besoin les Lorrains. Pour tisser du lien entre les territoires, pour lutter contre la désertification du monde rural, pour apporter de l'**ACTIVITÉ** et des **EMPLOIS** dans toute la Lorraine, la Région Lorraine soutient les projets de proximité dont ont besoin les Lorrains, toujours avec l'ambition du **DÉVELOPPEMENT DURABLE**.

72 Soutien aux projets des **collectivités** en matière par exemple de commerce proximité, de haltes-garderies, de crèches, de points services, etc.

73 Création de **maisons de santé** pour développer les soins de proximité, garantir la présence de professionnels de santé sur l'ensemble du territoire lorrain, lutter contre l'isolement thérapeutique et réduire les inégalités médicales entre bassins de vie.

Une crèche en milieu rural



72

« Ici, nous sommes en secteur rural ; avant, les mères confiaient leurs enfants à des proches ou à des assistantes maternelles. Mais cela ne convenait pas forcément à tout le monde », se souvient Céline Del Sordo, directrice du centre multi-accueil Vitamines de Badonviller. La structure a ouvert début 2008, avec l'appui de la Région Lorraine qui s'est investie aux côtés de la Communauté de commune du Badonvillois. Le centre, où travaillent six personnes, offre seize places en crèche et halte-garderie pour les petits âgés de 2 mois et demi à 6 ans. « Il y a beaucoup de familles où un seul membre travaille. Le centre permet aux mamans de confier leur enfant et ainsi, de chercher du travail », observe Céline Del Sordo. Une preuve, parmi d'autres, de l'accompagnement mené par la Région auprès des collectivités, dans le développement des territoires, et la lutte contre la désertification des territoires ruraux.

Sauvegarde de la biodiversité : une région pilote

Première Région à avoir créé une Réserve Naturelle Régionale, la Lorraine en compte aujourd'hui quatre : étang d'Amel (55), vallée de la Moselle Sauvage (54 et 88), côte de Delme (57), tourbière de la Charme (88). Pionnière en termes de sauvegarde du patrimoine naturel, la Région Lorraine entend en effet protéger les 51 espèces végétales et 102 espèces animales menacées sur son territoire.



74 Lancement d'un plan de 30 millions d'€ pour les quartiers en difficulté.

75 Mise en place d'un fonds régional de minoration foncière pour favoriser la construction de logements sociaux.

76 Fort soutien aux associations œuvrant pour le développement durable, ce qui permet de contribuer à la formation d'écocitoyens.

77 Création de quatre **Réserves régionales naturelles**, une première en France.

78 Projet de mise en place de bornes de visioconférences en milieu rural.

79 Actions de prévention à destination des jeunes notamment sur les thèmes de la nutrition, les addictions (drogue, alcool, tabac, etc.), la sexualité, la violence, etc.

80 Soutien financier aux lycées, aux chantiers de jeunes et aux associations lorraines de solidarité internationale engagées dans des pays d'Afrique ; en 2006 et 2007, 16 associations, soit 165 jeunes Lorrains, sont partis dans le cadre des chantiers de jeunes.

Partager

Partager l'animation et la promotion en Lorraine

■ La Région Lorraine soutient les initiatives sportives, culturelles, associatives qui tissent du lien entre les Lorrains et participent au rayonnement et à l'attractivité de notre région.



83

Ça tourne en Lorraine !

Depuis la fin septembre, le DVD du film réalisé par le Lorrain Philippe Claudel *Il y a longtemps que je t'aime* est disponible à la vente. Une œuvre tournée à Nancy et dans ses environs, fortement soutenue par la Région Lorraine. En incitant et en facilitant les tournages en Lorraine, la Région favorise en effet la promotion et la vitalité du territoire. C'est simple : quand un professionnel du cinéma et de l'audiovisuel choisit notre région comme cadre de tournage, les retombées sont économiques, médiatiques et touristiques. Pour encourager cette démarche, la Région Lorraine a notamment créé, en 2007, un Bureau d'accueil des tournages afin de permettre le recrutement de techniciens et comédiens locaux. Une initiative s'inscrivant dans une politique régionale volontariste en faveur du cinéma et de l'audiovisuel, autant dans la sensibilisation, l'éducation, le soutien aux pratiques culturelles ou l'aide à la production.

81 Soutien sans faille à la vie associative : plus de 1 000 associations aidées chaque année dans tous les domaines (sports, culture, etc.).

82 Création de la première rencontre lorraine des associations à Chambley (le 21 septembre 2008). Et lancement du Chèque Initiative Lorraine (CIL) pour les projets de proximité développant le lien social.

83 Création d'une filière d'accueil de tournages de longs métrages avec l'installation d'un **Bureau d'accueil des tournages**.

84 Soutien financier au tournage de **longs métrages** en Lorraine.



Elsa Zylberstein et Kristin Scott Thomas dans le film du réalisateur lorrain Philippe Claudel *Il y a longtemps que je t'aime*, sorti en mars 2008.



Sous le ciel étoilé de Chambley

« La Lorraine possède une richesse gastronomique incomparable. Il était temps de valoriser cette mine d'or ! » Tout est dit. En une phrase, Jean-Pierre Coffe résume la grande manifestation gastronomique qui s'est déroulée en septembre sur le site de Chambley. « La qualité, la passion et l'enthousiasme des artisans m'ont convaincu de prendre part à ce projet. » Permettre aux Lorrains d'investir un site promis à une seconde vie tout en (re)découvrant le meilleur de leur région, tel était le pari. Un pari gagné, puisque ce ne sont pas moins de 20 000 gourmets qui ont répondu à l'invitation de la Région Lorraine, partageant ainsi plaisirs et secrets de chefs étoilés ! Placé sous le parrainage de Michel Roth, chef cuisinier au Ritz, ce second rendez-vous festif succédait à un premier événement organisé une semaine plus tôt : « Entrez dans la Légende », un spectacle grandiose pour revivre la légende de Chambley.

85 Organisation d'événements fédérateurs pour les Lorrains : fête annuelle de la Saint-Nicolas pour perpétuer la tradition lorraine.

86 Organisation d'événements fédérateurs pour les Lorrains : Festival des Musiques des Lycéens et Apprentis, avec concerts gratuits pour 5 000 lycéens et apprentis et diffusion de 10 000 DVD.

87 Organisation d'événements fédérateurs pour les Lorrains : les **événements Chambley** de 2008 « Entrez dans la Légende » et « Des Toques et des Étoiles ».

Center Parcs : bon pour l'emploi, bon pour l'image de la Lorraine



« Dans le contexte actuel favorable à l'écologie et aux économies, la maison en bois permet d'utiliser moins d'énergie et de matériels. On est gagnant sur beaucoup de domaines : c'est valorisant de travailler le bois », apprécie Jean-Marc, 44 ans, charpentier de métier, actuellement en recherche d'emploi. Jean-Marc suit une formation maison ossature bois, menée en coopération entre la Région Lorraine et l'Alpa de Sarrebourg. Comme ses douze camarades de « promotion »,

il va profiter de « la grosse demande en main-d'œuvre pour la construction de Center Parcs Lorraine » afin de retrouver un emploi. La Région Lorraine encourage cette démarche, génératrice d'emplois et d'habitations respectueuses de l'environnement. Et, plus largement, la Région Lorraine soutient un projet qui ne manquera pas de stimuler l'économie du tourisme sur notre territoire.

88 Co-organisation d'événements de renommée internationale : Lorraine Mondial Air Ballons.

89 Co-organisation d'événements de renommée nationale ou internationale en Lorraine: Circuit de Lorraine, Au Pied des Citadelles (ex. Citadelles de feu).

90 Soutien d'événements de renommée nationale ou internationale : Nancy Jazz Pulsations, Passages, Théâtre du Peuple de Bussang.

91 Soutien d'événements de renommée nationale ou internationale : Fantastic'art, Festivals du film italien de Villerupt, du film arabe de Fameck.

92 Soutien d'événements de renommée nationale à caractère exceptionnel : Téléthon 2007.

93 Soutien d'événements de renommée nationale ou internationale à Paris : exemple Jardins de cristal au Parc de Bagatelle.

94 Soutien aux projets d'envergure internationale : Pompidou Metz.

95 Soutien au projet **Center Parcs** : accompagnement à la formation et à l'embauche.

96 Soutien Center Parcs : accompagnement de la démarche d'**éco-construction**.

97 Soutien aux clubs sportifs étendards de la Lorraine H2ML, SLUC Basket, ASNL, FC METZ.

99 Campagnes de promotion nationales.

100 Projet d'aménagement de l'espace commun avec notamment le projet Chambley - Madine.

98 Soutien aux **sportifs de haut niveau** et notamment les médaillés des JO de Pékin.

Des aides de haut niveau

Ils portent haut les couleurs de notre territoire et la Région Lorraine les soutient : près de 300 sportifs de haut niveau bénéficient de bourses annuelles d'un montant allant de 600 à 1 000 €. Attachée aux valeurs sportives et consciente de l'image positive véhiculée par ses champions, la Région Lorraine a mis en place un dispositif spécifique à l'occasion des Jeux Olympiques et paralympiques de Pékin. Chaque licencié lorrain présélectionné a ainsi bénéficié d'une aide de 2 500 €, les médaillés⁽¹⁾ se voyant, de plus, remettre une prime exceptionnelle. Et les jeunes pousses ne sont pas oubliées par la Région Lorraine, qui verse des aides financières pour les sportifs pensionnaires des pôles labellisés et du Creps⁽²⁾. Autant de talents locaux directement supportés.



(1) Julien Absalon (VTT cross country), Germain Chardin, Pierre-Jean Peltier, Benjamin Rondeau (aviron), Julien Bontemps (planche à voile), Julien Casoli (relais 4 X 400m), Pasquale Gallo, Stéphane Bozzolo (relais 4 X 100m), Stéphane Molliens et Maxime Thomas (tennis de table).
(2) Centre régional d'éducation populaire et de sport.

CES ACTIONS MENÉES PAR LA RÉGION LORRAINE, AU SERVICE DES LORRAINS, NOUS PERMETTENT DE CONSTRUIRE ENSEMBLE NOTRE AVENIR, POUR RÉPONDRE AUX DÉFIS DU XXI^E SIÈCLE. C'EST LA CLÉ DE NOTRE RÉUSSITE. RELEVONS LE DÉFI, ENSEMBLE.

La Région **Lorraine** présente

Les Rêveries de Saint-Nicolas

6 décembre - 15 h à 20 h
Hôtel de Région - Metz



metronome®

www.lorraine.eu



La Région
Lorraine

Expression des Groupes d'élus

Conformément à la loi du 27 février 2002 relative à la démocratie de proximité, cet espace est réservé à l'expression des groupes d'élus du Conseil Régional de Lorraine. Les textes publiés dans ce cadre n'engagent que leurs auteurs.

GROUPE Socialiste

Restructurations militaires : la Lorraine « saignée à blanc »

Ainsi en plein milieu de l'été, le Premier Ministre a présenté le plan du gouvernement en matière de restructuration des sites militaires. Si certains avaient déjà glané quelques informations ces derniers mois, personne ne pensait que la Lorraine serait à ce point « saignée à blanc ».

Concernée à plus de 10% par la réforme nationale, notre région paye donc une fois de plus un lourd tribut. Cette fois sous le prétexte d'une modernisation de notre défense nationale.

Nouveau séisme pour la Lorraine, qui vient compléter la longue liste historique des crises et des mutations industrielles lorraines : sidérurgie, charbon, textile,... Les conséquences de cette

décision seront multiples. D'un point de vue économique, ce sont près de 9000 emplois directs qui vont être concernés. D'un point de vue démographique, ce sont des familles entières qui vont devoir quitter la Lorraine entraînant des baisses de ressources fiscales pour les territoires et des situations humaines compliquées.

Conscients des conséquences de cette réforme pour la Lorraine, les élus régionaux socialistes ont souhaité rapidement appeler à une nécessaire mobilisation dans l'unité. Parlementaires nationaux, présidents de Conseils généraux, élus départementaux et régionaux, se sont réunis à l'Hôtel de Région autour de Jean-Pierre

MASSERET, président du Conseil Régional pour exprimer leur sentiment face à une restructuration pas toujours cohérente et apparemment entachée de choix très politiciens.

Exprimant leur inquiétude quant aux effets imaginables pour l'économie lorraine, ils ont rappelé au gouvernement sa responsabilité d'accompagner rapidement ne revitalisation des territoires touchés.

Malgré ce mauvais coup pour la Lorraine, le Conseil Régional mobilisé, maintient son cap, celui de favoriser le développement économique et d'accompagner nos concitoyens au quotidien.

Plus que jamais, en pleine crise financière, les élus régionaux socialistes réaffirment leur ►

Expression des Group

Conformément à la loi du 27 février 2002 relative à la démocratie de proximité, cet espace est réservé à l'expression des groupes d'élus du Conseil Régional de Lorraine. Les textes publiés dans ce cadre n'engagent que leurs auteurs.

► volonté d'accompagner les entreprises dans toutes les phases de leur vie : création, embauche et formation des salariés, export, reprise-transmission. Plus de 65 000 emplois ont pu ainsi être créés ou maintenus grâce aux aides régionales de 2004 à 2008. Encourageant l'innovation, la Région est passée de la 18^{ème} place à la 10^{ème} place dans ce domaine en s'appuyant sur le Fonds Régional pour l'Innovation en Lorraine (FRIL), un des dispositifs les plus performants de France. Plus encore que l'accompagnement des entreprises aux quotidiens, la majorité s'est attelée à favoriser les conditions du développement de zones à fort potentiel économique. L'acquisition de l'ancienne base militaire de Chambley en est un exemple. Le président du Conseil Régional a ainsi annoncé début septembre l'implantation d'une nouvelle filière aéronautique sur ce terrain. Ce projet présenté par la société GECL international, permettra la conception et la production d'avions turbopropulseurs légers destinés aux marchés du fret et du transport courte distance. Il conduira à la

création, dès 2011, de 310 emplois directs en Lorraine (et 700 indirects) dont une majorité d'emplois très qualifiés. Il sera couplé à un important programme de recherche et de développement. L'installation sur le site des premiers salariés devrait être effective avant la fin de l'année.

Cette rentrée a aussi vu le lancement d'une nouvelle mesure pour la politique régionale en faveur du développement durable. Le 27 septembre dernier, le président du Conseil Régional, Jean-Pierre Masseret présentait le « Prêt à 0% Climat Lorraine ». Ce prêt destiné aux propriétaires lorrains souhaitant réaliser des travaux d'isolation thermique dans leur logement reflète la politique volontariste du Conseil Régional de Lorraine en matière de maîtrise des énergies.

Enfin, les conseillers régionaux socialistes souhaitent poursuivre une politique régionale accompagnant la vie des Lorrains et luttant contre l'érosion de leur pouvoir d'achat. Alors que les prix ne cessent de grimper, que le gouvernement de Nicolas Sarkozy favorise les plus riches au détriment des plus modestes, les familles lorraines

peuvent compter sur la volonté du Conseil Régional pour faciliter leur quotidien.

Dans le domaine de l'éducation, de la formation, les preuves sont là : carte Lorraine Multipass pour l'achat de manuels scolaires et pour l'accès à la culture et au sport, aide au premier équipement des filières technologiques pour 15 000 élèves, versement de bourses de mobilité (plus de 4000 étudiants lorrains en ont profité depuis 2004).

Dans le domaine des transports : mise en œuvre de la tarification la moins chère de France dans un parc de Trains Express Régionaux (TER) qui sera en 2009 le plus moderne de l'hexagone. (400 M€ d'investissement). Jamais la Lorraine n'avait disposé d'une telle qualité pour son transport Métrolor !

Jean-Pierre Liouville
Président du Groupe Socialiste
Téléphone : 03 87 33 62 56
Mail :
groupe-socialiste@cr-lorraine.fr
Site internet :
www.groupeps-clorraine.info

GROUPE Majorité Présidentielle

Une Lorraine offensive

C'est la première fois que je vous écris depuis la modification du nom de notre groupe. Nous avons souhaité faire évoluer sa dénomination afin de rendre plus visible notre positionnement : UMP, Nouveau Centre et apparentés.

Par ailleurs, notre groupe « Majorité Présidentielle » a récemment lancé son site internet que vous pouvez consulter à l'adresse suivante : www.majoritepresidentiellelorraine.eu. Il s'agit d'un moyen de vous faire connaître les activités de notre groupe au cours des débats tenus au sein de l'Assemblée régionale, de nos rencontres avec les différents acteurs locaux. L'échange avec vous sera évidemment une priorité, non seulement à propos des dossiers régionaux mais aussi de l'actualité et des questions de société.

Depuis plusieurs semaines, le monde connaît une crise financière majeure qui impacte l'ensemble de notre économie. Les interventions du Président de la République tant au niveau national qu'international ont permis à notre pays d'affronter cette période de turbulences avec sérénité. Nous tenons à saluer le comportement

exemplaire des Français qui n'ont pas paniqués et ont su garder confiance dans le système bancaire national. L'ensemble des réformes mises en œuvre par le gouvernement, conformément aux engagements du candidat Sarkozy, atténuent les effets de la crise. En 18 mois, ce sont plus des deux tiers des promesses de la campagne présidentielle qui ont été réalisés ou engagés : réhabilitation du travail, desserrement du carcan des 35 heures, autonomie des universités, service minimum dans les transports et à l'école, alignement des régimes spéciaux de retraite sur le régime général, fusion de l'ANPE et de l'UNEDIC, loi de modernisation de l'économie, réforme des Institutions. Néanmoins, des difficultés économiques sont à venir en particulier dans le domaine de l'emploi.

Cette nouvelle donne impose aux pouvoirs publics, notamment aux collectivités locales, d'envisager leur action différemment. Concrètement, cela signifie que le Conseil Régional doit établir un budget offensif :

offensif en faveur de l'économie régionale, pour aider au plus près les entreprises et

spécifiquement les petites et très petites entreprises qui sont les plus exposées ;

offensif à l'égard des salariés, au travers de la formation professionnelle qui leur permet de s'adapter aux variations du marché du travail ;

offensif dans les aides octroyées à chacun, en accélérant les procédures de versement des subventions

Gérer une collectivité, c'est également faire des choix. Par exemple, la Région doit mettre un terme aux hausses d'impôt qui pèsent sur le quotidien des Lorrains. En outre, les dépenses de communication, notamment celles de l'institution ne doivent plus être la priorité. La seule communication indispensable est celle destinée aux investisseurs potentiels et aux touristes.

Nous serons attentifs et vigilants aux décisions de la majorité socialiste-communiste-verts en la matière et nous ne les laisserons pas fragiliser le développement de notre région. La Lorraine a des atouts, saisissons-les et avançons ensemble.

Claude GAILLARD,
Président du groupe
« Majorité Présidentielle »
www.majoritepresidentiellelorraine.eu

Expression des Group

GROUPE Front National

La Lorraine trahie par l'Etat UMP

Le Front National a été le premier parti politique à tirer le signal d'alarme sur les conséquences engendrées par le Livre blanc de la Défense en Lorraine, par voie de presse. Nous avons ensuite déposé une motion à ce sujet en séance plénière au Conseil Régional de Lorraine. Le Front National demandait (et demande toujours) solennellement au Gouvernement de revoir sa copie, et appelait tous les élus lorrains, au delà des étiquettes politiques, à s'unir pour empêcher le démantèlement de la Défense nationale en Lorraine. Appel resté sans réponse de la part du président

PS du Conseil Régional, comme du député UMP Jacquat, qui ont initié sur le tard des réunions d'élus sans avoir la courtoisie élémentaire d'y associer les élus du Front National. Tant il est vrai, comme le disait Chamfort, qu'en France, on ignore ceux qui sonnent le tocsin, voire on les persécute. Vauban disait de Metz : « Les autres places du royaume couvrent la province, mais Metz couvre l'Etat ». Aujourd'hui, c'est l'Etat UMP qui, faisant fi de l'histoire et de la mémoire de Metz et de la Lorraine, raye une base aérienne et plusieurs régiments de la carte... Aucune compensation

financière ou autre ne pourra faire oublier le mépris et la gifle que viennent de recevoir Metz et la Lorraine. Les « godillots » locaux de l'UMP ont montré le poids qu'ils pèsent auprès du gouvernement : ils ne comptent pas. Et, en la matière, on peut légitimement se demander à quoi ils servent... L'histoire de la Lorraine s'est toujours confondue avec la Défense de la France. Je suis sûr que, malgré l'injustice de ce jour, l'amour que portent les Lorrains à l'armée est loin de s'éteindre.

Thierry Gourlot,
Président du Groupe
Front National

GROUPE Communiste

Le bouclier social régional

Sarkozy défenseur du pouvoir d'achat ? Protecteur des pauvres ? Actif pour mettre de l'ordre dans la dérive capitaliste ? C'est une blague ! Après le bouclier fiscal et ses 14 milliards d'euros pour les plus riches, voilà le bouclier bancaire de 360 milliards en faveur des spéculateurs financiers. Pour les banques et les plus riches, Sarkozy trouve l'argent... et rapidement.

Pour les travailleurs les caisses sont vides ; pas d'augmentation

des retraites, des pensions, des salaires, des allocations Les faits sont têtus : baisse du pouvoir d'achat, augmentation du chômage, travailleurs pauvres, inflation de 3% **Oui la droite mène une politique en faveur des plus riches.** A contrario, au niveau du Conseil Régional de Lorraine, au regard des compétences que nous donne la LOI, **Les Communistes participent activement à la mise en œuvre de mesures en faveur des lorrains** malgré les

attaques violentes de la droite, contre la politique de la majorité PS-PC-Verts.

Nous pouvons nous féliciter d'avoir mis en place un véritable bouclier social régional.

Ce bouclier social c'est par exemple :

200 millions d'euros investis dans les lycées pour améliorer les conditions de vie et de travail des jeunes Lorrains.

Depuis 2004, avec Lorraine ►

► Multipass c'est une économie de 25 millions e pour les familles. La baisse spectaculaire du billet TER de 40% en moyenne, et la nette amélioration du service. Pour les associations ce sont les aides à la création d'emplois et/ou aux projets, pendant que l'Etat Ump les abandonne. Concrètement, les Lorrains

peuvent compter sur nous pour améliorer, autant que faire se peut, leur pouvoir d'achat et être à leurs côtés dans leurs luttes pour l'emploi et les salaires. C'est le cas dernièrement avec la carte militaire où nous avons refusé d'être les alibis de la droite régionale qui soutient sans état d'âme le Président de

la République et ses décisions, et exige de véritables mesures pour la Lorraine.

Tout notre engagement politique est dans le respect de la parole donnée : **aucun territoire abandonné et aucun Lorrain au bord du chemin.**

Roger Tirlicien,
Président du groupe Communiste

GROUPE Les Verts

Développement Durable : la Lorraine prend une longueur d'avance !

Face au changement climatique et à la montée du prix de l'énergie, les élus Verts agissent depuis 2004 au Conseil Régional. Des mesures précises ont été initiées et sont devenues réalités. La preuve par les actes : soutien massif aux installations de production d'énergie renouvelable, encouragement à la maîtrise des consommations d'énergie, Agenda 21 dans 16 lycées pilotes, lancement de plans climats territoriaux ...

2008 : Année du Développement Durable, n'est pas qu'un slogan. Il s'agit de montrer aux Lorrains que sur nos territoires les élus Verts n'ont pas attendu le Grenelle de l'Environnement pour agir. Dernière décision qui tient

compte du pouvoir d'achat des Lorrains : **Lancé en septembre, le plan climat Lorraine permet d'obtenir un prêt à 0% sur les travaux d'isolation thermique.** Agir sur le bâti est une urgence écologique et un impératif social, qui plus est créateur d'emplois non délocalisables.

A l'initiative de Daniel Béguin, Vice-président Vert, un travail est en cours sur la cohérence de l'ensemble des actions du Conseil Régional au regard du Développement Durable. Il s'agit de dépasser le geste quotidien demandé à chaque citoyen : nous devons désormais intégrer les impacts sur l'environnement et le social dans chacune de nos décisions publiques.

A l'aube du débat parlementaire

sur les lois découlant du Grenelle, les troupes de droite sont prêtes à ruer dans les brancards pour limiter les ambitions du Grenelle, toutes à l'écoute des lobbies industriels qui abusent de leur position dominante. (infrastructures routières, transports de marchandises, production d'électricité...). A l'occasion de ce débat, nous affirmons que le choix n'est pas entre climat et pouvoir d'achat, bien au contraire. Les réformes proposées par le Grenelle de l'Environnement nous mèneront-elles vers une écologie de rupture ou plus certainement vers une écologie d'accompagnement aux vertus purement cosmétiques ?

Josiane Madelaine,
Présidente du Groupe
Les Verts

Conformément à la loi du 27 février 2002 relative à la démocratie de proximité, cet espace est réservé à l'expression des groupes d'élus du Conseil Régional de Lorraine. Les textes publiés dans ce cadre n'engagent que leurs auteurs.

Soyons fiers d'être lorrains : des plaques aux couleurs de la Lorraine !



A partir du **1^{er} janvier 2009**, un numéro d'immatriculation sera attribué à vie aux véhicules neufs. Pour les véhicules d'occasion, qui changent de propriétaire, la réforme s'appliquera à compter du 1^{er} mars.

Chacun devra choisir un identifiant local :

le logo de la région ainsi qu'un numéro de département.

Le logo retenu* est une variante de celui de la Région Lorraine, lui-même adapté du blason de notre région.

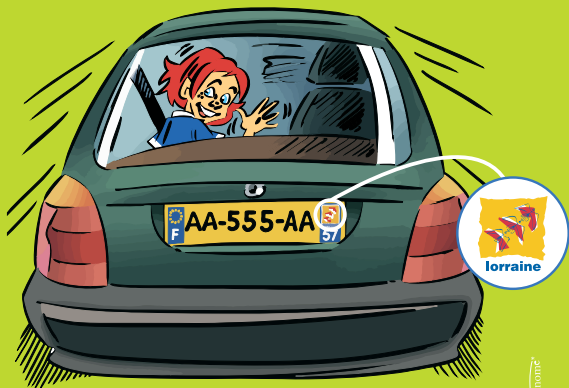
* Ce choix a été décidé par l'Assemblée régionale et arrêté officiellement par l'Etat.

Les bons conseils de **Mirabelle**

Le logo de la Région Lorraine a été dessiné par l'artiste lorrain CharliÉie Couture en 1993. Il s'inspire des armoiries de Lorraine dont l'origine serait légendaire.

A la fin du Moyen Age, la croyance était que les ducs de Lorraine descendaient du célèbre Godefroy de Bouillon.

Celui-ci aurait tué lors de la prise de Jérusalem par les croisés en 1099 trois oiseaux d'une seule flèche. Cet évènement extraordinaire devait être le signe que Godefroy deviendrait le roi de cette ville et, il aurait ajouté ces oiseaux, appelés alérions, sur la bande rouge de son écu.



Retrouvez les bons conseils de Mirabelle sur
www.lorraine.eu