

Jarząb brekinia (Brząk, Brekinia)

CR

Sorbus torminalis (L.) Crantz

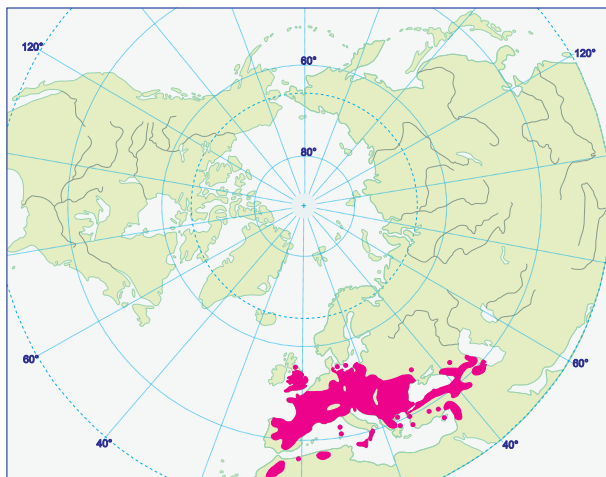
Rodzina: Różowate – *Rosaceae*

Status

W Karpatach polskich gatunek krytycznie zagrożony (CR).

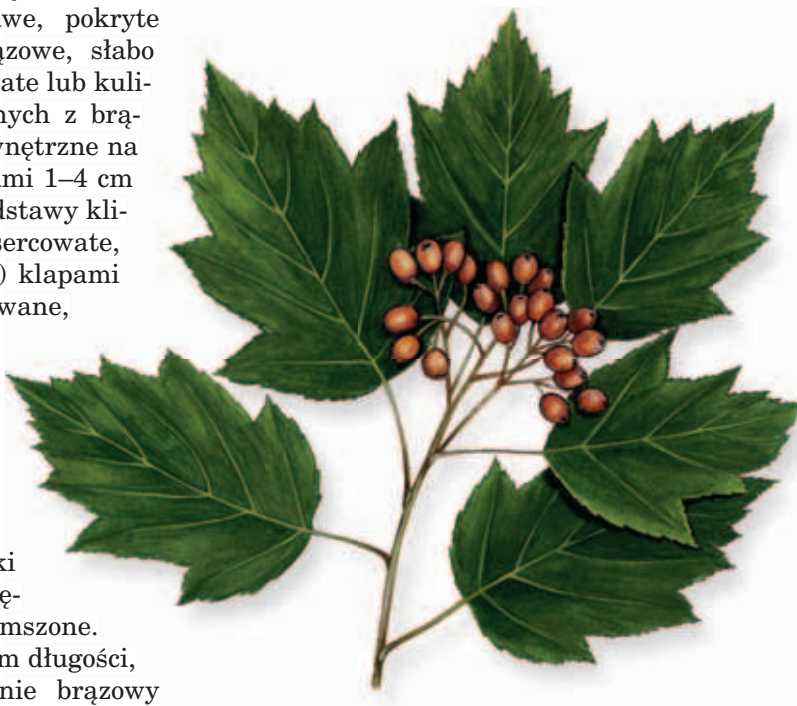
Morfologia i biologia

Drzewo do 22(25) m wysokości, o średnicy pnia 40–50(60) cm. Kora ciemnobrązowa, łuszcząca się. Młode gałązki zielonawe, pokryte kutnerem, starsze nagie, szarobrązowe, słabo kanciaste, połyskujące. Pączki jajowate lub kuliste o łuskach połyskujących, zielonych z brązową obwódką na brzegu; łuski wewnętrzne na brzegu ogruczołone. Liście z ogonkami 1–4 cm długości, pojedyncze, jajowate, u podstawy klinowate, zaokrąglone lub niekiedy sercowate, pierzasto, ostro klapowane z 2–3(4) klapami z każdej strony, nadto ± ostro piłkowane, w młodości owłosione, później łysejące. Przylistki błoniaste, wąskie, z rzadka gruczołowato orzęsione. Kwiaty w wyprostowanych, luźnych podbaldachach. Dno kwiatowe silnie kutnerowate; działki kielicha trójkątne, od wewnątrz kutnerowate; płatki okrągławe, białe; szyjki słupka często 2, w dolnej części zrosnięte i omszone. Owoc kulisty lub jajowaty, około 1 cm długości, początkowo czerwonożółty, następnie brązowy z jasnymi punktami, zawierający 4 ciemnoczerwono-brązowe nasiona. Liczba chromosomów $2n = 34$ (Jankun [w]: Pogan i in. 1980). Kwitnie w maju i czerwcu, owocuje od sierpnia do września.



Zasięg ogólny

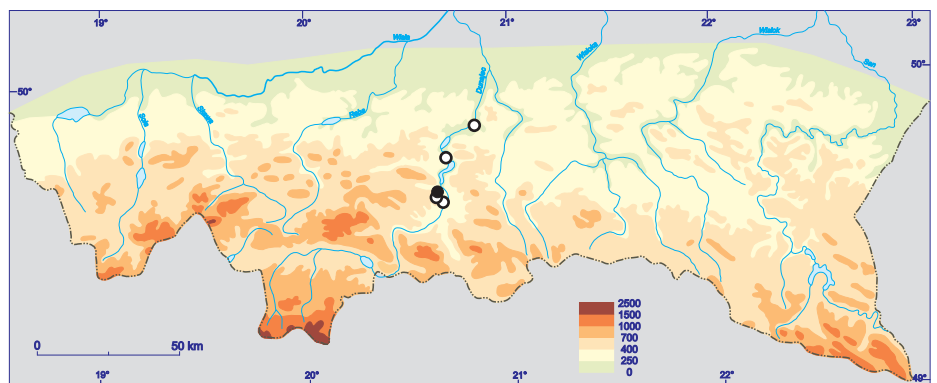
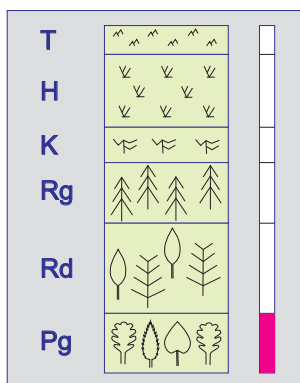
Sorbus torminalis występuje w zachodniej, środkowej i południowej Europie oraz w zachodniej części Azji (Kaukaz, Azja Mniejsza, po góry Libanu na północnym wschodzie). Najdalej na północ sięga do wschodniej Danii; najbardziej



na południe wysunięte stanowiska znajdują się w północno-zachodniej części Afryki. Najliczniejsze stanowiska w Europie występują w południowej części zasięgu, gdzie gatunek dochodzi do 1200 m n.p.m. (w południowej części Półwyspu Bałkańskiego). Maksimum wysokościowe (w całym zasięgu), 1900 m, osiąga na Kaukazie (Browicz, Gostyńska-Jakuszczyńska 1966; Hultén, Fries 1986).

Rozmieszczenie w Polsce

Jarząb brekinia jest gatunkiem rzadkim, osiagającym w Polsce północno-wschodnią granicę zasięgu. Występuje na rozproszonych stanowiskach na Pomorzu, w Wielkopolsce, na Dolnym Śląsku i Wyżynie Krakowsko-Częstochowskiej (Browicz, Gostyńska-Jakuszczyńska 1966; Zając, Zając 1997, 2001). Granica jego zasięgu w naszym kraju przebiega od Gdyni, przez Tczew,



Wąbrzeźno, Ciechocinek, Strzelno, Słupcę, Gołuchów, Wrocław, Strzelin, Strzelce, Ojców i Nowy Sącz (Kobendza 1955b).

Rozmieszczenie w Karpatach polskich

W Karpatach polskich gatunek znany wyłącznie z doliny Dunajca, z kilku leżących dość blisko siebie stanowisk. Na Pogórzu Rożnowskim notowany we wsi Sukmanie („odroślowy okaz znaleziony w 1967 r. przy brzegu lasu na Panieńskiej Górze” – Pacyna 1969; ostatnio nie odnaleziony – Pacyna 2004) oraz w Rożnowie, w lesie na stromych zboczach Ostrej Góry nad Zaporą Rożnowską, nieco powyżej zachodniego końca zapory (Środoń 1948; Browicz, Gostyńska 1966; nie odnaleziony – Pacyna 2004). Przez Pawłowskiego (1925a) podany z Białowodzkiej Góry „550 m n.p.m. w zaroślach i koło skał”. Na stokach Białowodzkiej Góry (Białawoda, góra Zamczysko) notowany później wielokrotnie (np. Staszkievicz 1964; Browicz, Gostyńska-Jakuszevska 1966; Szewczyk 2000 i mat. npbl. z 2008 r.). Przez Staszkievicza (1968) podany także z Kłęczan. Pojedynczy, owocujący okaz obserwowano ostatnio koło kamieniołomu w Kłęczanach (od strony wschodniej) w 1991 r. (I. Wilk, mat. npbl.); obecnie nie został odnaleziony (M. Szewczyk, mat. npbl. z 2008 r.). Najbardziej na południe wysuniętym stanowiskiem jest Chełmiecka Góra (Pawłowski 1925a). Stanowisko to cytują Browicz i Gostyńska-Jakuszevska (1966) pod nazwą „Chełmiec Polski koło Nowego Sącza – Chełmiecka Góra”. Pomimo usilnych poszukiwań stanowiska tego nie udało się potwierdzić (Reszkiewicz 1991; M. Szewczyk, mat. npbl. z 2008 r.).

Siedliska

Gatunek ciepłolubny, występujący na siedliskach świeżych, umiarkowanie suchych bądź suchych, w miejscach zacienionych lub prześwietlonych. Preferuje gleby żyzne, głębokie, o dobrej aeracji, często wytworzone na podłożu skał węglanowych. Unika piasków, gleb bagiennych i iltowych. W dolinie Dunajca pojawia się w lasach i na skałach piaszczystych, w płatach eksponowanych na południe lub południowy wschód. Na Białowodzkiej Górze rośnie na glebie brunatnej właściwej. Gleba ta w poziomach powierzchniowych charakteryzuje się uziarnieniem gliny średniej, odczynem silnie kwaśnym (pH w H₂O 5,0, pH w KCl 3,7) i niewielką zawartością próchnicy (4,5%) (A. Miechówka, mat. npbl.).

Fitocenozy

W Polsce niżowej występuje najczęściej w lasach liściastych, dębowo-grabowych, przede wszystkim w grądach: *Tilio-Carpinetum* i *Galio sylvatici-Carpinetum betuli*, gdzie zwykle stanowi niewielką domieszkę (Matuszkiewicz 2001). W Karpatach polskich notowany w grądach, oraz

w ciepłolubnych, widnych zaroślach (Staszkievicz 1964). Na jedynym, potwierdzonym ostatnio stanowisku na Białowodzkiej Górze rośnie w lesie i na skałach w towarzystwie *Carpinus betulus*, *Quercus robur*, *Q. petraea*, *Corylus avellana*, *Acer platanoides*, *A. campestre*, *A. pseudoplatanus*, *Fagus sylvatica*, *Bupleurum falcatum*, *Laserpitium latifolium*, *Cotoneaster integerrimus*, *Allium montanum* oraz *Carex montana*. Gatunek charakterystyczny dla ciepłych dąbrów z rzędu *Quercetalia pubescenti-petraeae* (Matuszkiewicz 2001).

Charakterystyka populacji

Populacje karpackie należą do niewielkich. We wsi Sukmanie stwierdzono w 1967 r. tylko jeden, odroślowy okaz (Pacyna 1969); na zboczach Ostrej Góry w Rożnowie, Środoń (1948) znalazł w 1946 r. tylko nieliczne krzaczaste osobniki, z których największe nie przekraczały 5 m wysokości. Na Chełmieckiej Górze gatunek już podczas badań Pawłowskiego (1925a) występował nielicznie; być może wyginął. Najprawdopodobniej jedynym istniejącym współcześnie miejscem występowania gatunku w Karpatach polskich są wschodnie (opadające do doliny Dunajca) zbocza Białowodzkiej Góry, gdzie ostatnio stwierdzono kilkanaście osobników. Kilka z nich to drzewa o wysokości około 20 m, owocujące; pozostałe osobniki są znacznie mniejsze (M. Szewczyk, mat. npbl. z 2008 r.).

Zagrożenia

Jarząb brekinia jest gatunkiem krytycznie zagrożonym. Występuje na stosunkowo niewielkim, izolowanym obszarze w postaci nielicznych osobników. Może wyginąć na skutek niekorzystnych procesów wewnątrzpopulacyjnych. Struktura populacji jest zaburzona, gatunek bardzo słabo się odnawia, prawie zupełnie brak jest sievek i podrostów.

Ochrona

Gatunek objęty ścisłą ochroną w Polsce. Stanowisko na Białowodzkiej Górze podlega ochronie w rezerwacie przyrody. Jediną formą ochrony *Sorbus torminalis* w Karpatach może być w przyszłości wzbogacanie naturalnej populacji na Białowodzkiej Górze przez dosadzanie osobników wyhodowanych w szkółce z nasion miejscowego pochodzenia. Populacja powinna być objęta stałym monitoringiem. Ponieważ osobniki młodociane dobrze znoszą ocienienie, a później potrzebują dużo światła należy okresowo prześwietlać niewielkie fragmenty lasu, gdzie gatunek pojawia się liczniej.

Marian Szewczyk i Waclaw Bartoszek