

# Mielosupresión y cáncer

**Clementina Landolfi Amendola**

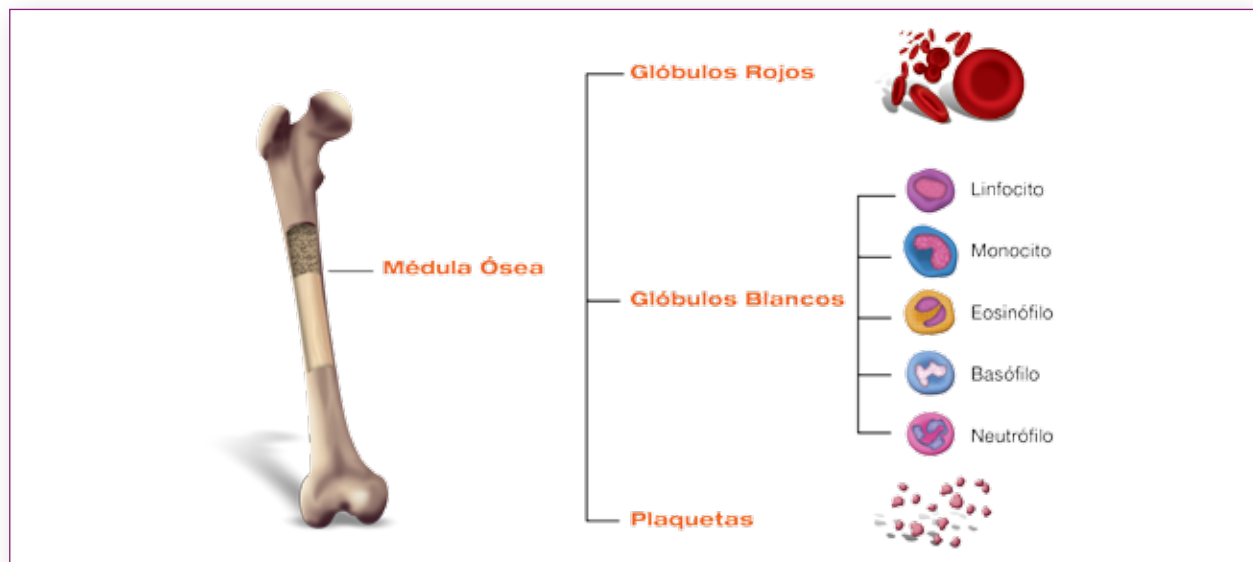
Médico Hematólogo Pediatra  
Policlínica Metropolitana

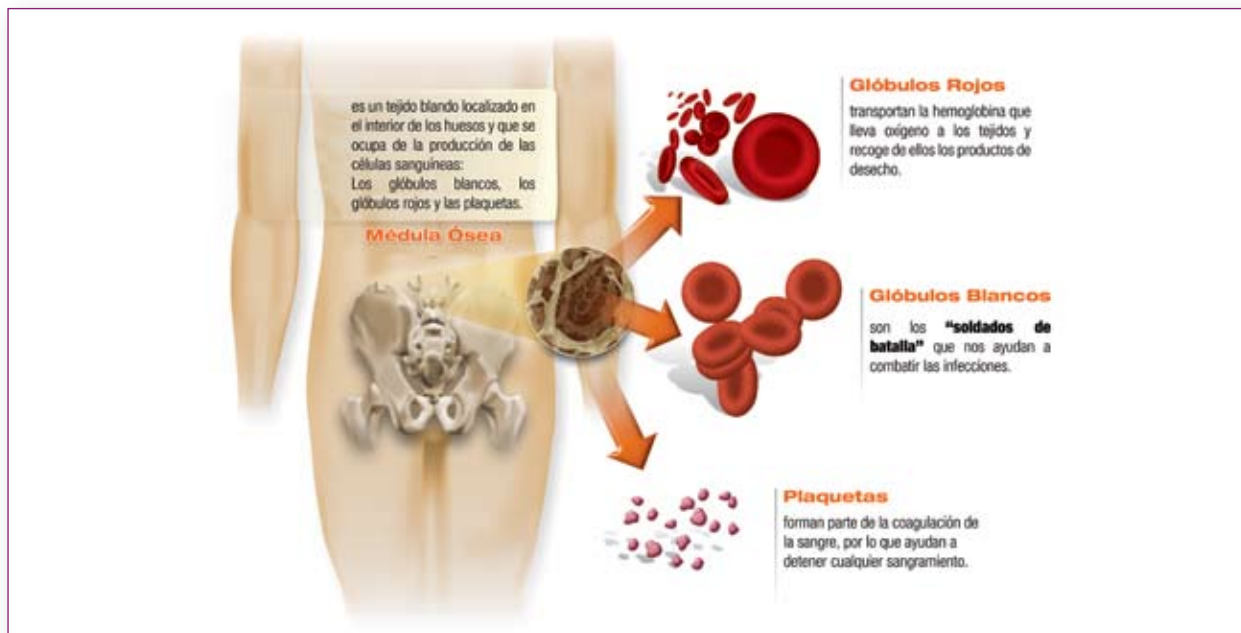
**M**ielosupresión significa supresión de la médula ósea, tejido blando localizado en el interior de los huesos y que se ocupa de la producción de células sanguíneas: los glóbulos blancos, glóbulos rojos y plaquetas.

Cada una de estas células tiene una función específica. Los glóbulos rojos trans-

portan en su interior la hemoglobina que va a permitir la oxigenación de los tejidos. Los glóbulos blancos nos ayudan a combatir las infecciones. Las plaquetas forman parte de la coagulación de la sangre, por lo que ayuda a detener cualquier sangramiento.

Por lo tanto, mielosupresión es la disminución o anulación de la función de la





médula ósea para producir las células de la sangre, lo que trae como consecuencia anemia (disminución de los glóbulos rojos y/o hemoglobina), trombocitopenia (disminución de las plaquetas) y leucopenia (disminución de los glóbulos blancos o leucocitos).

El paciente presenta manifestaciones clínicas relacionadas con estas afecciones. La anemia se caracteriza por dolor de cabeza, mareos, cansancio fácil y palidez; la trombocitopenia con sangramiento en piel, nariz y encías; y la leucopenia con infecciones.

La mielosupresión es un efecto adverso habitual de los medicamentos usados en el tratamiento para el cáncer, conocidos como quimioterapia, citostáticos o antineoplásicos.

El conocimiento de estos efectos obliga a tomar medidas para minimizar los

riesgos en el paciente. La corrección de las cifras de hemoglobina y plaquetas se hace transfundiendo glóbulos rojos y plaquetas respectivamente. No ocurre así con los glóbulos blancos, pues la transfusión de leucocitos tiene sus inconvenientes. Por ello, la prevención de infecciones en estos pacientes implica la toma de una serie de medidas, como recomendarle al paciente normas de aislamiento inverso, lo que significa: "ayúdenme a no infectarme".

Es por ello que a estos pacientes se les aísla en una habitación exclusiva y se les prohíben las visitas. Al personal médico, paramédico y familiares se le exige lavado de manos y uso de tapaboca. El paciente debe evitar comer alimentos crudos y sólo puede consumir agua hervida. En estas condiciones disminuimos el riesgo de infección. ■