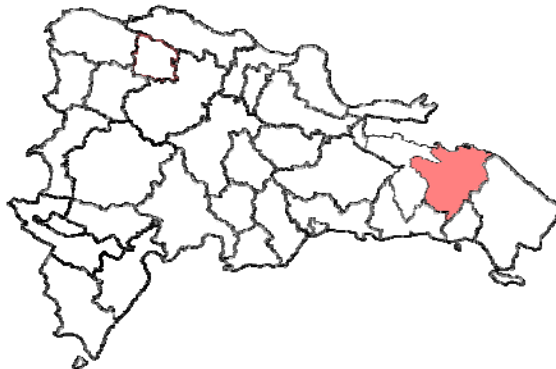


El Seibo en Cifras



Perfil Sociodemográfico Provincial

Oficina Nacional de Estadística 2008

Presentación

Los Perfiles Provinciales que elabora el Departamento de Articulación de la Oficina Nacional de Estadística (ONE) ofrecen una presentación breve de los principales indicadores existentes sobre la situación social, demográfica y económica de las provincias de la República Dominicana.

Las fuentes de información utilizadas incluyen las que son propias de la ONE así como las fuentes disponibles de otras instituciones. Los Perfiles Provinciales recopilan datos del Censo 2002, las Estadísticas Vitales procesadas por la ONE y la Encuesta Nacional de Hogares de Propósitos Múltiples (ENHOGAR). Igualmente incluimos información de la Encuesta Demográfica y de Salud (ENDESA), del informe Focalización de la Pobreza en República Dominicana y de otras nuevas fuentes de información que serán incorporadas en la medida en que estén disponibles.

Los Perfiles están destinados a un público amplio de autoridades, investigadores, estudiantes y sociedad en general. Permiten una primera aproximación a la muy variada y desigual realidad de nuestras provincias y deben considerarse como un primer paso en la recogida y organización de la información existente. Pretenden servir de estímulo a la ciudadanía y, sobre todo, constituyen un insumo de primera mano para los responsables públicos locales, de manera que puedan incorporar esta información en la planeación de políticas públicas sobre cuestiones tan sensibles como la situación sanitaria, económica, de la infancia, de la vivienda o de la lucha contra la pobreza.

En esta tarea la ONE pretende servir como institución impulsora, monitorizando y apoyando un proceso que debe tener como verdadero protagonista a la sociedad en general; es decir, a las instituciones provinciales y municipales, a las dependencias públicas de la administración central en el territorio, al sector privado local interesado en una gestión más moderna y eficiente, y a las ONG radicadas en la zona.

Contenido

- Características geográficas y demográficas
- Características de viviendas y hogares
- Datos socioeconómicos
- Participación Política
- Educación y Salud
- Pobreza
- Medio Ambiente
- Nuevas Tecnologías
- Objetivos del Milenio
- Cartografía Temática

Características Geográficas



La provincia de El Seibo forma parte de la Región de Yuma y cuenta con una superficie de 1,767.00 km², la décima en tamaño de toda la República. Está limitada al Norte por el Océano Atlántico, al Este por la provincia de La Altagracia, al Sur por las provincias de La Romana y San Pedro de Macorís, al Oeste por Hato Mayor,

La provincia está constituida por **2 municipios**, El Seibo y Miches; y contiene **5 distritos municipales**, Pedro Sánchez, San Francisco — Vicentillo, Santa Lucía, El Cedro y La Gina

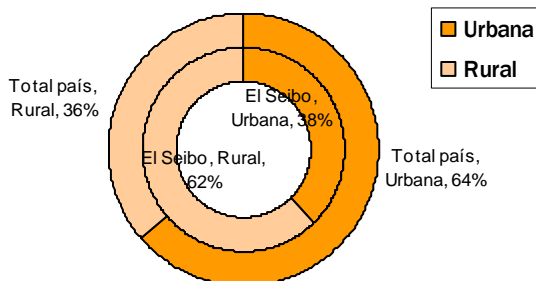
Características Demográficas

Tabla 1. Población por sexo, según zona de residencia. Año 2002

Zona de Residencia	Hombres	Mujeres	Total
Urbana	16,632	17,106	33,738
Rural	30,681	24,842	55,523
Total	47,313	41,948	89,261
% total	53.01%	46.99%	100.00%

Fuente: VIII Censo Nacional de Población y Vivienda. ONE, 2002

Gráfico 1. Población por zona de residencia. Año 2002



Fuente: VIII Censo Nacional de Población y Vivienda. ONE, 2002

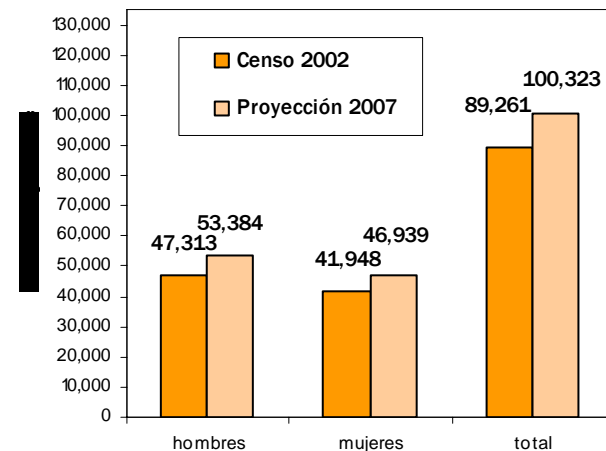
Según el Censo de Población y Vivienda del año 2002 la provincia de El Seibo contaba entonces con un total de 89,261 habitantes. Según la estimación de la ONE para el año 2007 los habitantes de El Seibo suman 100,323 personas; esta población supone una densidad de 56.78 h/ km².

Tabla 2. Población según Municipios* y Distritos Municipales. Año 2002

Municipios y Distritos	Población Censo 2002	
	Total	Menores de 5 años
El Seibo	50,432	5,813
Pedro Sánchez (D.M.)	4,379	443
San Francisco—Vicentillo (D.M.)	2,829	276
Santa Lucía (D.M.)	10,423	1,418
Miches	10,545	1,348
El Cedro (D.M.)	7,639	957
La Gina (D.M.)	3,014	362
Total	89,261	10,617

* La población del municipio presentada en la tabla no incluye la población de los distritos municipales dependientes del municipio, que se desglosa aparte. Fuente: ONE 2007. Población 2002 según la distribución territorial vigente en el 2007.

Gráfico 2. Población del año 2002 según el Censo 2002, y población 2007 según la proyección* de la ONE por sexo.



* Las proyecciones provinciales de población realizadas por la ONE están siendo actualmente sometidas a revisión a partir de las nuevas fuentes de información disponibles. Fuente: Censo 2002 y Proyecciones de Población ONE.

El índice de masculinidad calculado para la población de la provincia El Seibo en el 2007 es de 113.7 hombres por cada 100 mujeres. Dicha cifra está por encima del índice de masculinidad nacional calculado para el 2007: 100 hombres por cada 100 mujeres.

Indicadores demográficos (1)

Edad Promedio

La edad promedio en la provincia El Seibo es de 27.27 años, según el Censo del año 2002.

Pirámides de Población

Gráfico 3. Pirámide de población de la provincia El Seibo. Censo 1981

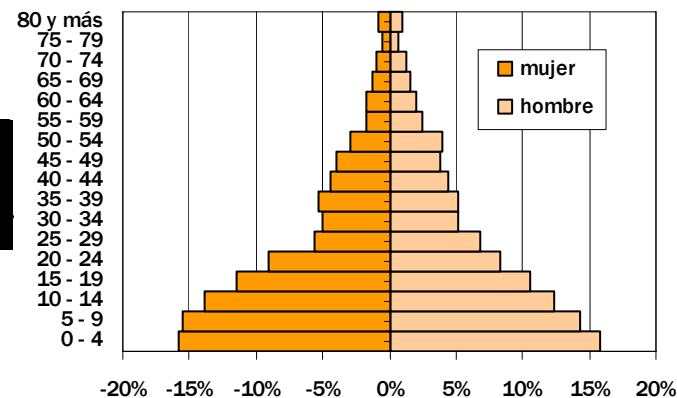
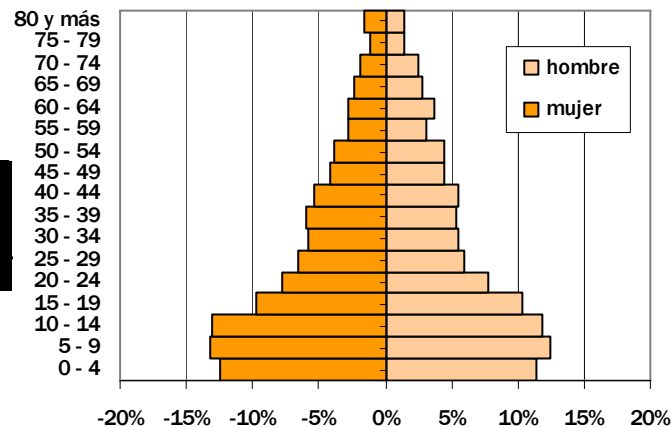


Gráfico 4. Pirámide de población de la provincia El Seibo. Censo 2002



En el año 1981 la provincia de El Seibo incluía la actual provincia de Hato Mayor. La pirámide del año 81 se ha realizado a partir de una muestra de un 10% del censo de aquel año. Es aconsejable ser prudente en la comparación de ambas pirámides. Puede observarse, no obstante, diferencias apreciables: la reducción del peso poblacional de los más jóvenes (menores de 19 años) y el incremento del peso de las personas de más edad (55 y más años).

Tabla 5. Población por sexo según condición migratoria. Año 2002

Condición migratoria	Hombres		Mujeres		Total El Seibo		Total país %
	Absoluto	%	Absoluto	%	Absoluto	%	
Nacidos en el municipio de residencia	33,285	70.35	31,139	74.23	64,424	72.17	68.53
Nacidos en otro municipio	7,954	16.81	7,300	17.40	15,254	17.09	23.91
Nacidos en el extranjero	1,929	4.08	883	2.11	2,812	3.15	1.12
No declarado	4,145	8.76	2,626	6.26	6,771	7.59	6.44
Total	47,313	100.00	41,948	100.00	89,261	100.00	100.00

Fuente: VIII Censo Nacional de Población y Vivienda. ONE, 2002

Fecundidad

Los indicadores de fecundidad muestran valores por encima del valor nacional. Los indicadores de mortalidad son ligeramente inferiores a los nacionales.

Tabla 3. Indicadores de fecundidad

Indicadores	El Seibo	Total país
Tasa Global de Fecundidad*	2.9	2.4
Paridez Media (hijos por mujer de 15 años y más)	3.68	2.93
Relación niños mujer (niños por mujer en edad fértil x 1000)	560.2	435.8

* La tasa corresponde al período 2005-2007. Fuentes: ENDESA 2007 para la Tasa, y CENSO 2002.

Mortalidad

Tabla 4. Indicadores de mortalidad

Indicadores*	El Seibo	Total país
Tasa de mortalidad infantil (hasta 1 año)	29	32
Tasa de mortalidad neonatal (hasta un mes)	20	23
Tasa de mortalidad en la niñez (hasta los 5 años)	33	36

* Las tasas están calculadas en tantos por mil y para los 10 años anteriores a la encuesta, excepto para el total nacional que está calculada para los cinco años anteriores. Fuente: ENDESA 2007.

(1). Las tasas de mortalidad y fecundidad deben valorarse de forma prudente. Dadas las limitaciones muestrales de la ENDESA 2007 los datos son útiles básicamente de forma comparativa que es precisamente como se presentan aquí.

Saldo Migratorio. Migraciones internas

El saldo migratorio se calcula restando a los inmigrantes recibidos en la provincia, los emigrantes que han partido hacia otras provincias. Tomando como indicador el dato del Censo 2002 referido a los residentes en El Seibo no nacidos en la provincia, los resultados son:

Inmigrantes a El Seibo: 14,042
Emigrantes de El Seibo: 45,821

El Saldo Migratorio es negativo en 31,779 personas, lo que supone el 35.60% del total de la población residente en la provincia en el 2002. La provincia es expulsora de población.

El Saldo Migratorio correspondiente al periodo 1997-2002 es también negativo para El Seibo en 2,403 personas, 1,493 de ellas, mujeres (62%)

Estadísticas Vitales

Tabla 6. Nacimientos registrados en la provincia de El Seibo por año de registro. 2003-2007

Año	Nacimientos
2003	1,858
2004	1,866
2005	1,833
2006	1,198
2007	1,806

Tabla 7. Defunciones registradas en la provincia de El Seibo por año de registro. 2003-2007

Año	Defunciones
2003	218
2004	305
2005	280
2006	233
2007	220

Fuente: Estadísticas Vitales 2001-2007. ONE 2008

Tabla 8. Matrimonios registrados en la provincia de El Seibo por año de registro. 2003-2007

Año	Matrimonios		
	Canónico	Civil	Total
2003	10	189	199
2004	1	150	151
2005	26	159	185
2006	17	162	179
2007	20	148	168

Fuente: Estadísticas Vitales 2001-2007. ONE 2008

El 25.86% de los nacimientos ocurridos de madres residentes en El Seibo en el año 2003 eran hijos de madres menores de 20 años. Cabe destacar el alto número de nacimientos registrados tardíamente que, en el 2005, supusieron el 61.27% del total de los registrados.

Tabla 9. Nacidos de madres residentes en El Seibo por grupos de edad de la madre al momento del nacimiento, según el año de nacimiento. 2003 -2007

Grupo de edad	Nacimientos por año de nacimiento				
	2003	2004	2005	2006	2007
Menor a 15 años	14	12	13	7	5
15-19	256	213	227	147	115
20-24	320	346	366	249	225
25-29	248	193	226	193	145
30-34	116	109	120	93	84
35-39	68	41	58	38	42
40-44	17	21	26	15	13
45-49	2	0	4	2	0
50 años y más	0	1	8	2	2
No especificada	3	6	3	3	0
Total	1,044	942	1,051	749	631

Fuente: Estadísticas Vitales 2001-2007. ONE 2008

Tabla 10. Divorcios registrados en la provincia de El Seibo según año de registro. 2003 -2007

Año de Registro	Total de divorcios registrados
2003	89
2004	133
2005	103
2006	112
2007	96

Fuente: Estadísticas Vitales 2001-2007. ONE 2008

Características de las Viviendas

Tabla 11. Número de viviendas según tipo. Año 2002

Tipo de vivienda	Viviendas El Seibo		Total país %
	absoluto	%	
Casa independiente	22,987	83.96	80.02
Apartamento	276	1.01	6.81
Pieza en cuartería	831	3.04	6.04
Barracón	1,991	7.27	1.07
Local no destinado a habitación	178	0.65	0.67
Vivienda en construcción	383	1.40	2.66
Vivienda compartida con negocio	501	1.83	1.78
Otra vivienda particular	217	0.79	0.88
Hotel, pensión o casa de huéspedes	5	0.02	0.04
Cuartel	1	0.00	0.00
Cárcel	2	0.01	0.00
Hospital o centro de salud	0	0.00	0.00
Institución religiosa o internado	0	0.00	0.01
Otra vivienda colectiva	5	0.02	0.01
Total	27,377	100.00	100.00

Fuente: VIII Censo Nacional de Población y Vivienda. ONE, 2002

En el año 2002 se calculó un total de 27,377 viviendas en la provincia.

Tabla 12. Número de viviendas según los materiales de construcción de las paredes. Año 2002.

Material de construcción	Viviendas El Seibo		Total país %
	Absoluto	%	
Bloque o concreto	9,291	39.28	66.47
Madera	8,910	37.67	24.53
Tabla de palma	4,286	18.12	6.37
Tejamanil	22	0.09	0.55
Yagua	184	0.78	0.33
Otro	961	4.06	1.76
Total*	23,654	100.00	100.00

* No incluye 3,723 viviendas desocupadas. Fuente: VIII Censo Nacional de Población y Vivienda. ONE, 2002

Tabla 13. Número de viviendas según el tipo de vía de acceso. Año 2002.

Acceso a la vivienda	Viviendas El Seibo		Total país %
	Absoluto	%	
Calle-carretera asfaltada	4,619	16.87	38.65
Calle-carretera no asfaltada	12,903	47.13	31.03
Callejón-camino	9,735	35.56	28.74
Escalinata	87	0.32	1.29
Otro	33	0.12	0.29
Total	27,377	100.00	100.00

Fuente: VIII Censo Nacional de Población y Vivienda. ONE, 2002

El tipo de vivienda más frecuente es la casa independiente con escasa presencia de otras tipologías de vivienda salvo los barracones. Los materiales de construcción predominantes en las paredes son el bloque o concreto, pero la madera y la tabla de palma son, en conjunto, mucho más utilizadas (casi el 56% de las viviendas). Sólo el 16.87% de las viviendas tienen acceso por carretera asfaltada.

Características de los Hogares

Tabla 14. Número de hogares según el tipo de hogar. Año 2002

Tipo de Hogar	Hogares El Seibo		Total país %
	Absoluto	%	
Unipersonal	4,686	19.69	10.60
Nuclear	11,610	48.79	57.28
Extendido	6,891	28.96	29.06
Compuesto	609	2.56	3.05
Colectivo	2	0.01	0.01
Total	23,798	100.00	100.00

Fuente: VIII Censo Nacional de Población y Vivienda. ONE, 2002

Tabla 15. Número de hogares según el tipo de alumbrado. Año 2002.

Tipo de Alumbrado	Hogares El Seibo		Total país %
	Absoluto	%	
Energía del tendido eléctrico	15,424	64.82	92.78
Energía de planta propia	244	1.03	0.30
Lámpara de gas propano	1,231	5.17	1.19
Lámpara de gas kerosén	6,259	26.30	4.49
Otro	638	2.68	1.25
Total*	23,796	100.00	100.00

*No incluye 2 hogares colectivos. Fuente: VIII Censo Nacional de Población y Vivienda. ONE, 2002.

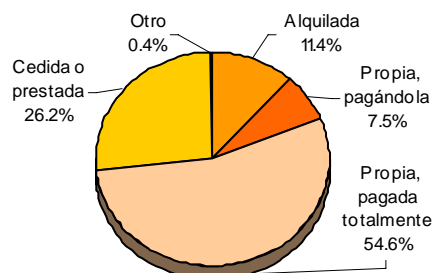
Tabla 16. Número de hogares según el combustible usado para cocinar. Año 2002.

Combustible utilizado para Cocinar	Hogares El Seibo		Total país %
	Absoluto	%	
Gas propano	13,910	58.46	84.14
Carbón	2,111	8.87	2.70
Leña	6,736	28.31	9.57
Electricidad	10	0.04	0.07
Otro	6	0.03	0.03
No cocinan	1,023	4.30	3.49
Total*	23,796	100.00	100.00

*No incluye 2 hogares colectivos. Fuente: VIII Censo Nacional de Población y vivienda. ONE, 2002

El abastecimiento de gas para cocinar llegaba en el 2002 al 58.46% de los hogares. Este indicador, como la mayoría de los indicadores relativos a servicios en el hogar, arroja resultados por debajo del nivel nacional.

Gráfico 5. Distribución porcentual de los hogares* según tipo de tenencia de la vivienda. Año 2002.

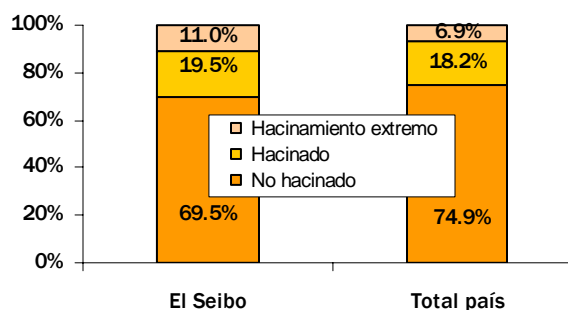


*No incluye 2 hogares colectivos. Fuente: VIII Censo Nacional de Población y Vivienda. ONE, 2002.

Hacinamiento

El 11.0% de los hogares de la provincia El Seibo se encuentra en estado de hacinamiento extremo; es decir, con más de 4 personas por dormitorio en la vivienda.

Gráfico 6. Composición porcentual de los hogares* según el grado de hacinamiento. Año 2002.



*No incluye 2 hogares colectivos. Fuente: VIII Censo Nacional de Población y Vivienda. ONE, 2002

Tamaño Promedio

El tamaño promedio de los hogares de El Seibo es de 3.75 personas por hogar.

Tabla 17. Número de hogares según el tipo de servicio sanitario. Año 2002

Tipo de Servicio Sanitario	Hogares El Seibo		Total país %
	Absoluto	%	
Inodoro	4,825	20.28	54.21
Letrina	12,516	52.60	38.01
No tiene	6,455	27.13	7.77
Total*	23,796	100.00	100.00

*No incluye 2 hogares colectivos. Fuente: VIII Censo Nacional de Población y Vivienda. ONE, 2002

Un 20.28% de los hogares tiene inodoro, y son más del 27% los que declaran no tener ningún tipo de servicio sanitario. Destaca el elevado porcentaje de hogares que recurren a pozos y manantiales para abastecerse de agua.

Tabla 18. Porcentaje de hogares según el sistema de abastecimiento de agua. Año 2002

Abastecimiento de Agua	% de hogares El Seibo	% de hogares total país
Del acueducto, dentro vivienda	17.66	35.90
Del acueducto, en patio de la casa	24.63	24.80
Del acueducto, llave pública	22.76	18.17
Manantial, río, arroyo	21.40	5.14
Pozo	8.63	6.68
Lluvia	2.21	1.47
Camión tanque	2.11	6.65
Otro	0.60	1.18
Total*	100.00	100.00

*No incluye 2 hogares colectivos. Fuente: VIII Censo Nacional de Población y Vivienda. ONE, 2002

Datos Socioeconómicos

Tabla 19. Población de 10 años y más por sexo según condición de actividad. Provincia El Seibo, año 2002.

Condición de actividad	Hombres	Mujeres	Total El Seibo		Peso relativo de las mujeres en %
			Absoluto	%	
Ocupado/a	21,476	10,566	32,042	47.64	36.83
Cesante	2,044	950	2,994	4.45	32.61
Busca trabajo por 1 ^{era} vez	1,130	1,157	2,287	3.40	52.35
Desalentado/a	658	1,243	1,901	2.83	65.78
Quehaceres domésticos	0	6,872	6,872	10.22	100.00
Estudiante	7,706	8,559	16,265	24.18	54.73
Rentista	50	4	54	0.08	17.65
Jubilado o pensionado/a	70	22	92	0.14	31.18
Discapacitado o anciano	1,014	784	1,798	2.67	50.03
Ninguna actividad	1,093	758	1,851	2.75	37.80
Otra actividad	817	284	1,101	1.64	35.03
Población en edad de Trabajar	36,058	31,199	67,257	100.00	49.38

Fuente: VIII Censo Nacional de Población y Vivienda. ONE 2002

Tabla 20. Población ocupada por sexo según grado de formalidad en el empleo. Año 2002

Población Ocupada *	Hombres	Mujeres	Total El Seibo		Total país %
			Absoluto	%	
Empleo formal	13,305	4,839	18,144	56.63	60.65
Trabajos informales	6,918	5,003	11,921	37.20	35.86
Ayuda familiar	1,253	724	1,977	6.17	3.48
Total ocupados	21,476	10,566	32,042	100.00	100.00

(*) La población ocupada es aquella que trabajó la semana anterior a la realización del censo durante al menos una hora. Fuente: VIII Censo Nacional de Población y Vivienda. ONE, 2002.

Tabla 21. Empleados de Zonas Francas de la provincia por sexo según categoría profesional. Año 2007

Categorías	Hombres	Mujeres	Total
Obreros/as	15	86	101
Personal Técnico	6	13	19
Personal de Administración	1	1	2
Total	22	100	122

Fuente: Consejo Nacional de Zonas Francas de Exportación. Boletín Estadístico 2007

Tabla 22. Indicadores y Tasas en relación con la Actividad Económica. Año 2002

Tasas e Indicadores	El Seibo			Total país		
	Hombres	Mujeres	Total	Hombres	Mujeres	Total
Población en edad de trabajar (mayor 10 años)	36,058	31,199	67,257	3,277,338	3,339,425	6,616,763
Total activos (ocupados + desempleados)	25,308	13,916	39,224	2,208,224	1,653,964	3,862,188
Total inactivos (PET - activos)	10,750	17,283	28,033	1,069,114	1,685,461	2,754,575
Total desempleados (incluye los "desalentados")	3,832	3,350	7,182	330,750	356,844	687,594
Total ocupados	21,476	10,566	32,042	1,877,474	1,297,120	3,174,594
Tasa desempleo (desempleados/activos)	15.14%	24.07%	18.31%	14.98%	21.58%	17.80%
Tasa global de participación (activos / PET)	70.19%	44.60%	58.32%	67.38%	49.53%	58.37%
Tasa de ocupación (ocupados/PET)	59.56%	33.87%	47.64%	57.29%	38.84%	47.98%
Relación de dependencia	78.04%	83.38%	80.51%	66.71%	64.03%	65.36%

Fuente: VIII Censo Nacional de Población y Vivienda. ONE, 2002

Tabla 23. Número de personas ocupadas y cesantes por sexo según rama de actividad. Año 2002

Rama de actividad	Hombres	Mujeres	Total El Seibo		Total país %
			Absoluto	%	
Agricultura, pesca y silvicultura	6,042	260	6,302	17.99	5.21
Industria y minería	2,082	659	2,741	7.82	9.71
Servicios financieros e Inmobiliarias	64	39	103	0.29	1.13
Transporte y actividades relacionadas	1,240	31	1,271	3.63	3.34
Comercio y hostelería	2,659	1,367	4,026	11.49	16.18
Servicio doméstico	217	1,203	1,420	4.05	3.82
Resto servicios y Admon. Pública	2,329	1,649	3,978	11.35	15.31
Construcción	1,030	23	1,053	3.01	4.07
No declarada	7,857	6,285	14,142	40.36	41.24
Total	23,520	11,516	35,036	100.00	100.00

Fuente: VIII Censo Nacional de Población y Vivienda. ONE, 2002.

Tabla 24. Indicadores de actividad de las Zonas Francas de la provincia. Año 2007

Indicadores	2007
Número de empresas	1
Número de empleados/as	122
Salario medio semanal (operario) en RD\$	1,142.58
Salario medio semanal (técnico) en RD\$	3,650
Valor de las exportaciones FOB (en millones US\$)	0.4
Inversión acumulada (en US\$)	270,000
Superficie naves construidas (en m ²)	48,563
Superficie naves ocupadas (en m ²)	32,375
Total exportaciones 2001-2007 (en millones de US\$)	9.31

Fuente: Consejo Nacional de Zonas Francas de Exportación. Boletín Estadístico 2007



Actividad Económica

Tabla 25. Ingresos de los municipios de El Seibo según fuente de ingreso. Año 2005

Ingresos Municipales	RD\$
Bienes municipales	151,411
Licencias, impuestos y permisos	796,222
Servicios municipales productivos	124,996
Ingresos eventuales	1,829,115
Subsidios del estado	97,507,904
Ingresos extraordinarios	4,167,987
Total	104,577,635

Fuente: Finanzas Públicas Municipales. Ingresos y Egresos 2005. ONE, 2006

Tabla 26. Egresos de los municipios de El Seibo según tipo de gasto. Año 2005

Egresos Municipales	RD\$
Servicios Públicos Municipales	12,187,938
Gastos de administración	56,695,150
Compra y mantenimiento de propiedad y equipos	8,089,442
Contribuciones	2,512,480
Deuda municipal	3,327,600
Otros egresos	22,393,487
Total	105,206,097

Fuente: Finanzas Públicas Municipales. Ingresos y Egresos 2005. ONE, 2006

Tabla 27. Canalización del crédito en Bancos múltiples en El Seibo. En millones de RD\$ para el período 2003-2007

Canalización del crédito	Millones de RD\$
Canalización	277.6
Captación	718.5

Fuente: Banco Central de la República Dominicana, 2008

Tabla 28. Valor de los impuestos recaudados en la Administración local de El Seibo, según tipo de impuesto. Año 2007. En Millones de RD\$

Tipo de impuesto	El Seibo	Total país
Impuesto sobre la renta de las personas	17.57	11,878.81
Impuesto sobre los ingresos de las empresas	8.07	30,135.32
Otros impuestos sobre los ingresos	4.41	13,699.14
Impuestos sobre la propiedad	21.85	10,462.94
Impuestos sobre la transferencias de bienes industriales y servicios	39.78	35,723.83
Impuesto sobre el uso de bienes y licencias	4.04	2,894.00
Otros impuestos	0.32	90.99
Otros ingresos no tributarios	2.06	1,391.13
Total Ingresos*	98.11	147,260.79

* El ingreso total del país incluye 40,984.63 millones de pesos que se recaudan en concepto de Impuestos sobre el Comercio Exterior, Impuestos sobre los Servicios e Impuestos sobre Mercancías. En su mayor parte se recaudan en la Oficina de Grandes Contribuyentes que tiene ámbito nacional.
Fuente: DGI

Participación Política

Tabla 29. Porcentaje de la población que tiene acta o certificado de nacimiento, y porcentaje que tiene cédula electoral. Año 2007

Documentación	El Seibo	Total País
Acta o certificado de nacimiento	90.6	94.2
Cédula de identidad	79.1	87.8

Fuente: ENDESA 2007

Tabla 30. Participación electoral. Elecciones presidenciales 2008

Electores	El Seibo	Total País
Electores inscritos	50,410	5,764,387
Votos emitidos	37,106	4,113,644
Porcentaje de participación	73.61	71.36

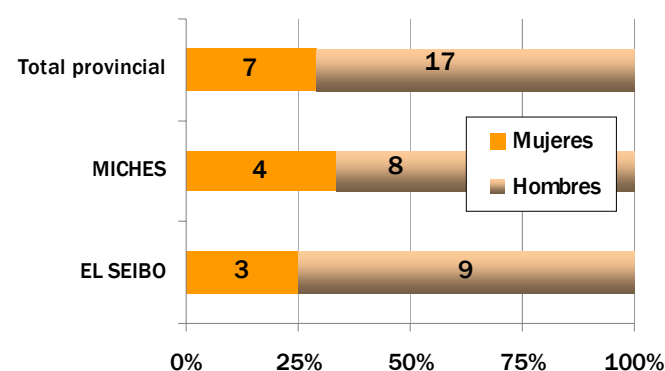
Fuente: Junta Central Electoral

Tabla 31. Participación electoral. Elecciones municipales 2006

Municipios	Electores inscritos	Votos emitidos	Porcentaje de participación
El Seibo	35,142	23,215	66.06
Miches	13,466	8,303	61.66
Total	48,608	31,518	64.84

Fuente: Junta Central Electoral

Gráfico 7. Cargos electos (sindicatos, regidores y suplentes) en las elecciones municipales del 2006, por sexo, según municipio



Fuente: Junta Central Electoral

Tabla 32. Evolución del número de protestas por año.

Año	El Seibo	Total País
1997	5	250
1998	1	226
1999	1	218
2000	3	119
2001	0	54
2002	0	135
2003	0	114
2004	0	46
2005	0	45
2006	1	80
Total	11	1,287

Fuente: Informe de Desarrollo Humano PNUD 2008 en base a Vargas 2006

Educación

Tabla 33. Población de 3 y más años por sexo según Nivel de Instrucción. Año 2002

Nivel de Instrucción	Población de 3 y más años			% total El Seibo	% total país
	Hombres	Mujeres	Total		
Ninguno	710	545	1,255	1.51	1.15
Preescolar/ Inicial	1,300	1,312	2,612	3.15	3.94
Primario/ Básico	25,777	21,856	47,633	57.47	48.66
Secundario/ Medio	5,434	5,777	11,211	13.53	21.62
Universitario	1,141	1,601	2,742	3.31	9.80
Especialidad	129	124	253	0.31	0.55
Maestría	36	69	105	0.13	0.33
Doctorado	25	49	74	0.09	0.14
No sabe	398	155	553	0.67	0.59
Nunca asistió a la escuela*	9,184	7,256	16,440	19.84	13.21
Total	44,134	38,744	82,878	100.00	100.00

* El valor incluye a las personas entre 3 y 5 años de edad, población que no tiene aún la edad de escolarización obligatoria. Fuente: VIII Censo Nacional de Población y Vivienda. ONE, 2002.

Tabla 34. Alumnos matriculados al inicio del curso escolar en la provincia El Seibo por sexo según municipio. Curso 2006-2007

Municipios	Hombres	Mujeres	Total
Miches	3,534	3,480	7,014
Pedro Sánchez (D.M.)	532	424	956
El Seibo	8,789	9,723	18,512
Total	13,789	12,693	26,482

Fuente: Secretaría de Estado de Educación (SEE). Con división territorial tomada de la propia SEE.

Tabla 35.. Alumnos matriculados por sexo según el tipo de Centro. Curso 2006-2007

Tipo de Centro	El Seibo		% Total país	
	Absoluto	%		
Público	Mujeres	12,329	47.81	38.59
	Hombres	13,459	52.19	
	Total	25,788	97.38	
Privado	Mujeres	364	52.45	10.60
	Hombres	330	47.55	
	Total	694	2.62	
Semi-oficial	Mujeres	0	0.00	1.09
	Hombres	0	0.00	
	Total	0	0.00	

Fuente: Secretaría de Estado de Educación (SEE)

Tabla 36. Aulas y planteles escolares existentes y necesarios*. Curso 2005-2006

Aulas y planteles. Curso 2005-2006	El Seibo	Total país
Aulas existentes	547	51,768
Planteles existentes	155	7,459
Aulas adicionales necesarias para el número de estudiantes actuales	157	11,229
Planteles adicionales necesarios para el número de estudiantes actuales	22	1,604

* Aulas y planteles necesarios para evitar el hacinamiento. Fuente: IDH-PNUD 2008 en base a datos de la SEE

Tabla 37. Nivel de estudios de los docentes. Curso 2005-2006

Nivel de estudios obtenido	El Seibo	Total país
Bachiller	1.9	2.3
Sin Título	1.2	1.8
Estudiante de pedagogía	6.3	7.9
Maestro normal	6.8	6.3
Profesorado técnico	26.2	24.8
Licenciado	53.2	49.9
Postgrado	4.1	4.0
Maestría	0.1	2.1
Doctorado	0.0	0.2
Habilita Docentes	0.4	0.6
Cantidad total de profesores	1,124	99,679
Años de experiencia docente promedio	13.3	11.9

Fuente: Informe de Desarrollo Humano PNUD 2008 en base a SEE

Tabla 38. Indicadores de calidad educativa. Curso 2005-2006

Indicadores de calidad educativa	El Seibo	Total país
% de estudiantes que no son repitentes	89.0	94.7
% de docentes con licenciatura o superior	57.7	56.8
Número de alumnos por clase	22.3	26.7

Fuente: Informe de Desarrollo Humano PNUD 2008 en base a SEE

Discapacidad

Tabla 39. Número de personas discapacitadas por tipo de discapacidad. Provincia El Seibo, 2002

Tipo de Discapacidad	Personas
Es ciego/a de un ojo	567
Es ciego/a de los dos ojos	193
Es sordo/a	309
Es mudo/a	151
Perdió o tiene limitación para mover los brazos	368
Perdió o tiene limitación para mover las piernas	647
Deficiencia mental	525
Tiene otra limitación	1,432

Fuente: VIII Censo Nacional de Población y Vivienda. ONE 2002.

El 4.3% de la población de la provincia de El Seibo vive con algún tipo de discapacidad. A nivel nacional, este porcentaje se sitúa en el 4.2%

Salud

Tabla 40. Indicadores de actividad sanitaria. Servicios sanitarios realizados en El Seibo durante el 2006.

Servicios sanitarios	Número de Servicios SESPAS	Número de Servicios IDSS
Camas	98	0
Consultas	53,588	5,809
Emergencias	31,459	372
Partos	549	0
Cesáreas	144	0

Fuente: Departamento de Estadísticas, Secretaría de Estado de Salud Pública y Asistencia Social (SESPAS)

Tabla 41. Indicadores de actividad sanitaria. Instalaciones sanitarias de SESPAS en El Seibo, año 2006.

Instalaciones sanitarias	Establecimientos
Hospitales regionales	0
Hospitales provinciales	1
Hospitales municipales	1
Clínicas urbanas y rurales	13
Subcentros y centros sanitarios	0
Dispensarios y consultorios	2
Hospitales nacionales de referencia	0
Total	17

Fuente: Departamento de Estadísticas, Secretaría de Estado de Salud Pública y Asistencia Social (SESPAS)

Tabla 42. Vacunación infantil en los niños y niñas entre 18 y 29 meses. Año 2007.

Vacunación infantil	El Seibo	Total país
Porcentaje de niños con tarjeta de vacunación	63.0	62.0
Porcentaje de niños con vacunación completa	56.5	52.9
Porcentaje de niños sin ninguna vacuna	0.8	4.7

Fuente: ENDESA 2007

Tabla 43. Porcentaje de niños menores de 5 años según síntomas mostrados en las dos semanas anteriores a la encuesta. Año 2007.

Prevalencia de síntomas	El Seibo	Total país
Porcentaje de niños con síntomas de infección respiratoria aguda (IRA)	7.8	7.1
Porcentaje de niños con fiebre	23.0	20.9
Porcentaje de niños con diarrea	18.4	14.7
Porcentaje de niños a los que le han detectado tuberculosis	0.5	0.5

Fuente: ENDESA 2007

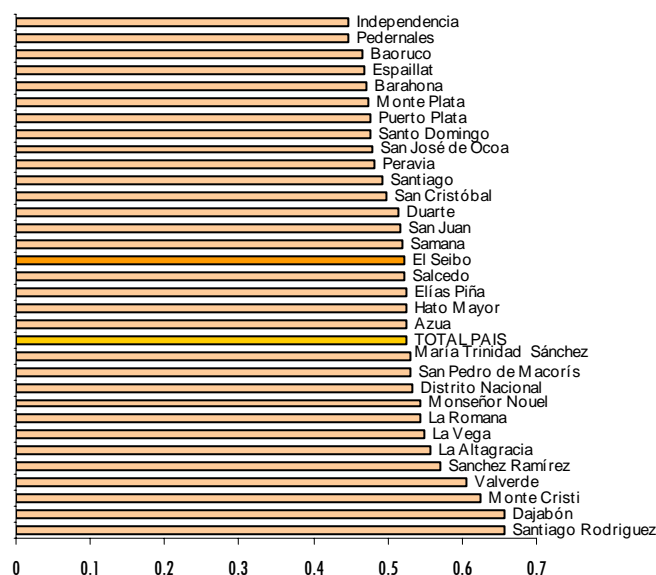
Tabla 44. Muertes accidentales y violentas. Año 2007

Tipo de suceso	El Seibo	Total país
Suicidios	9	514
Muertos en accidente de tránsito	17	1,747
Homicidios*	11	1,920
Feminicidios	1	172
Casos atendidos sobre violencia en las Oficinas Municipales y Provinciales de la Mujer	87	4,869

* Incluye los feminicidios. Fuentes: ONE, Compendio de Muertes accidentales y violentas 2003 — 2007; Secretaría de Estado de la Mujer

Pobreza

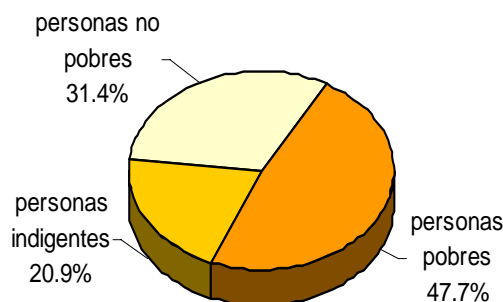
Gráfico 8. Desigualdad (medida por el coeficiente de desigualdad de Gini) por provincia*. 2002-2004



Fuente: Informe sobre la pobreza en la República Dominicana, 2006

* El Coeficiente de desigualdad de Gini mide el grado de desigualdad del ingreso entre las personas u hogares. Un coeficiente más alto implica una mayor desigualdad

Gráfico 9. Distribución porcentual de las personas residentes en El Seibo según el nivel de pobreza. Año 2002.



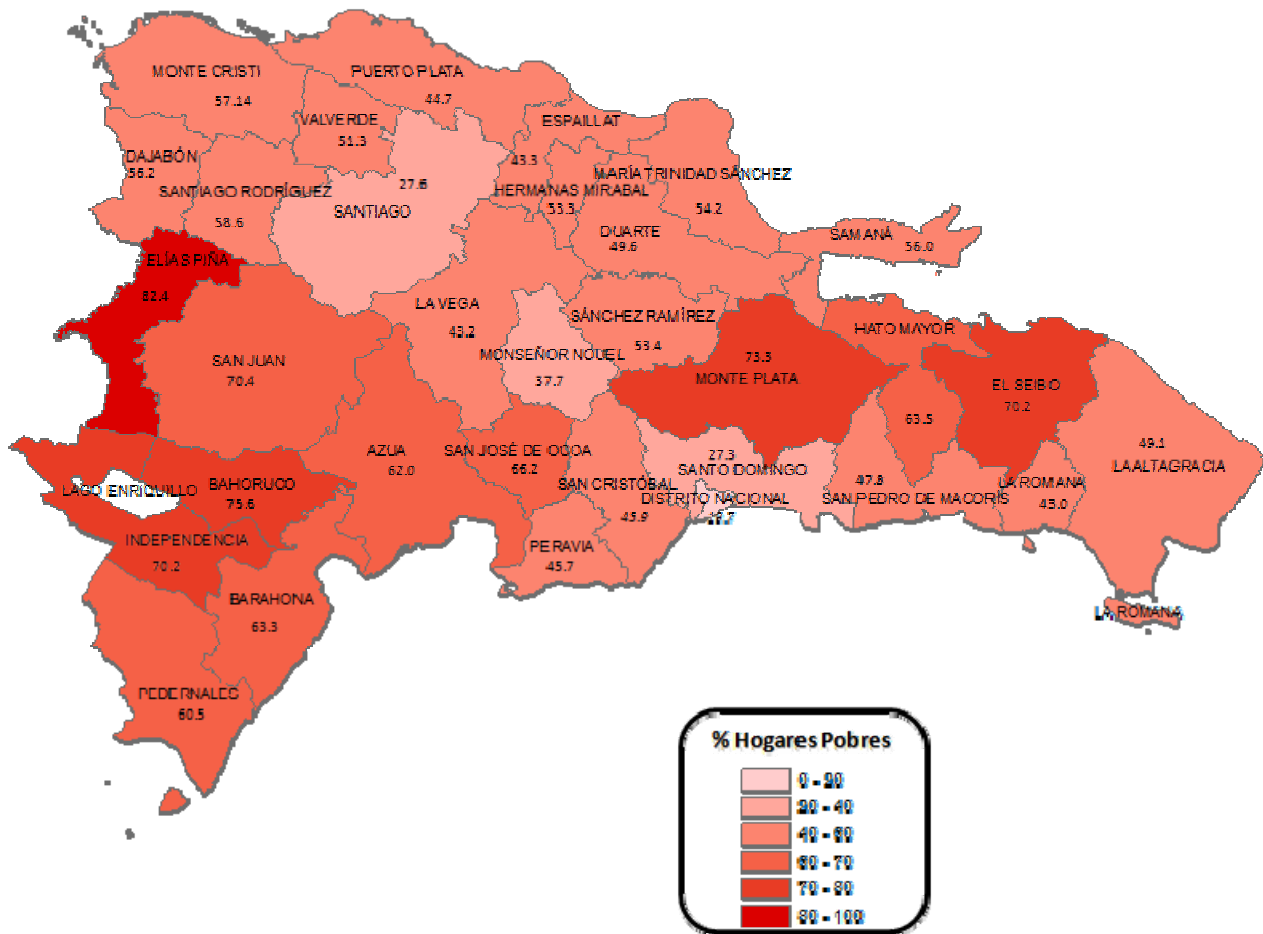
Fuente: Censo 2002 y Focalización de la Pobreza en República Dominicana 2005

Tabla 45. Estimados de prevalencia de desnutrición en niños y niñas de 6 a 59 meses de edad, por municipios y distritos municipales. El Seibo. Año 2002.

Municipios y Distritos Municipales	Desnutrición crónica (baja talla para la edad) Casos por cada 100 niños	Número de niños crónicamente desnutridos
El Seibo	8.62	577
Miches	7.75	184
Pedro Sánchez (D.M.)	8.13	33
Total provincial	8.38	794
Total país	10.10	-

Fuente: Atlas del hambre y la desnutrición en la República Dominicana 2007. Programa Mundial de Alimentos (PMA)

Porcentaje de Hogares pobres en la República Dominicana. Año 2002.



Fuente: Focalización de la Pobreza en República Dominicana 2005

El 70.2% de los hogares de la provincia de El Seibo se consideran **Hogares Pobres** si aplicamos un índice que considera la calidad de la vivienda, el capital humano, la presencia de servicios básicos y la capacidad de sustento familiar.

Tabla 46. Número de hogares pobres por municipio. Año 2002.

Municipios	Hogares Pobres*	
	Absoluto	%
El Seibo	12,853	74.0
Miches	2,904	55.6
Pedro Sánchez (D.M.)	940	79.5
Total Provincial	16,697	70.2
Total Nacional	897,605	40.9

* Incluye la Pobreza extrema. Fuente: Focalización de la Pobreza en República Dominicana 2005. Datos y división territorial del año 2002

Tabla 47. Número de hogares en pobreza extrema por municipio. Año 2002.

Municipios	Hogares en pobreza extrema	
	Absoluto	%
El Seibo	4931	28.4
Miches	572	10.9
Pedro Sánchez (D.M.)	379	32.1
Total Provincial	5,882	24.7
Total Nacional	171,308	7.8

Fuente: Focalización de la Pobreza en República Dominicana 2005. Datos y división territorial del año 2002

Medio Ambiente

Tabla 48. Porcentaje de territorio provincial dedicado a cada tipo de uso o cobertura. Año 2003

Tipo de uso del suelo	El Seibo	Total país
Agricultura	54.9	38.4
Bosques	26.3	33.4
Escasa vegetación	0.1	1.1
Humedales	0.8	0.9
Matorrales	1.2	16.1
Pasto	16.0	7.9
Presas	0.0	0.2
Zona poblada	0.2	1.6
Sin datos	0.5	0.4

Fuente: Informe de Desarrollo Humano PNUD 2008 / Secretaría de Estado de Medio Ambiente y Recursos Naturales (SEMARN)

Tabla 49. Distribución de territorio boscoso por tipo de bosque. Año 2003

Tipo de bosque	El Seibo	Total país
Bosque conífero abierto	0.0	6.1
Bosque de humedales de agua dulce (drago)	0.0	0.1
Bosque latifoliado húmedo	22.0	9.3
Bosque latifoliado nublado	1.6	4.3
Bosque latifoliado semi húmedo	2.6	4.3
Bosque seco	0.0	9.3
Total bosques	26.3	33.4

Fuente: Informe de Desarrollo Humano PNUD 2008/ Secretaría de Estado de Medio Ambiente y Recursos Naturales (SEMARN)

Tabla 50. Áreas protegidas de la provincia El Seibo. Año 2003

Áreas protegidas	El Seibo
% del territorio provincial correspondiente a áreas protegidas	0.0
% del territorio nacional protegido correspondiente a la provincia	0.0
% del territorio boscoso nacional correspondiente a la provincia	2.9

Fuente: Informe de Desarrollo Humano PNUD 2008/ Secretaría de Estado de Medio Ambiente y Recursos Naturales (SEMARN)

Tabla 51. Número de hogares según el sistema de eliminación de basura. Año 2002.

Eliminación de Basura	Hogares El Seibo		Total país %
	Absoluto	%	
La recoge el ayuntamiento	8,144	34.22	55.80
La recogen empresas privadas	1,928	8.10	3.68
La queman	9,482	39.85	23.66
La tiran en el patio o solar	2,100	8.83	5.39
La tiran en un vertedero	1,482	6.23	5.98
La tiran en un río o cañada	436	1.83	3.71
Otro	224	0.94	1.78
Total*	23,796	100.00	100.00

*No incluye 2 hogares colectivos. Fuente: VIII Censo Nacional de Población y Vivienda. ONE, 2002.

Tabla 52. Número de viviendas ocupadas en El Seibo afectadas por contaminación según tipo de contaminación. Año 2002.

Tipo de Contaminación	Viviendas	El 60.4% de las viviendas de la provincia de El Seibo se encuentra afectado por algún tipo de contaminación.
Aguas estancadas	4,274	Las fuentes de contaminación que afectan a un mayor número de viviendas de la provincia son, según sus moradores, ruidos de vehículos, aguas estancadas, contaminación de cañada, basura y pocilgas.
Basura	3,340	
Contaminación cañada	3,914	
Ruido de vehículos	5,642	
Pocilga	2,194	
Humo	218	
Ruido de fábricas	520	
Desechos de fábrica	140	
Ruidos planta	387	
Envasadora de gas	60	
Bomba de gasolina	53	
Música alta	1,457	

Fuente: VIII Censo Nacional de Población y Vivienda. ONE, 2002

Nuevas Tecnologías

Tabla 53. Porcentaje de hogares con acceso a diversos bienes y servicios de comunicación. Año 2007

Bienes y servicios de comunicación	El Seibo	Total país
Teléfono celular	47.2	68.8
Teléfono residencial	10.7	26.5
Computadora	4.2	12.5
Internet	0.7	5.7
Telecable	16.7	26.3
Video	13.1	24.0
Television	58.9	83.0

Fuente: ENDESA 2007

Tabla 54. Beneficiarios potenciales de los Centros de Acceso Público a nuevas tecnologías (CAPT).

Centros de acceso público a las TIC	El Seibo	Total país
Total CAPT	6	535
CAPT por cada 10,000 habitantes	2.9	2.1

Fuente: Informe de Desarrollo Humano PNUD 2008 y CNSIC

Tabla 55. Porcentaje de la población que vive en municipios con Dial up o ADSL disponibles para conexión a Internet

Tipo de conexión	El Seibo	Total país
Dial Up	83.2	88.9
ADSL	71.3	70.8

Fuente: Informe de Desarrollo Humano PNUD 2008 en base a E-Dominicana

Objetivos de Desarrollo del Milenio

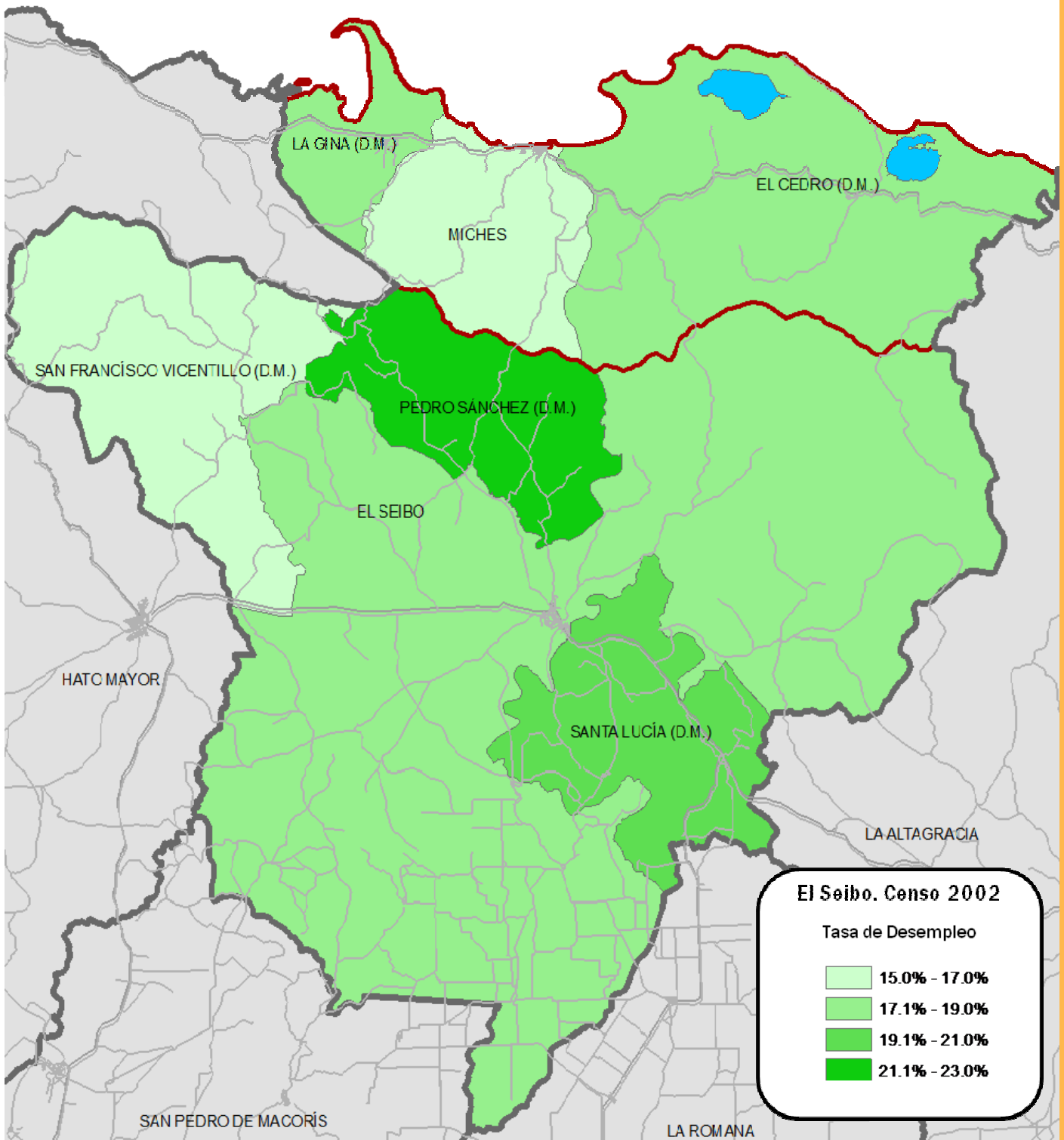
Tabla 56. Indicadores* de seguimiento de los Objetivos de Desarrollo del Milenio.

Objetivos y metas	Indicador*	El Seibo	Total Nacional
OBJETIVO 1. Erradicar la pobreza extrema y el hambre <i>Fuente: ENDESA 2007</i>	4 Prevalencia de niños menores de 5 años de peso inferior a lo normal (bajo peso para la edad) (casos por cada 100 niños)	1.5	3.1
OBJETIVO 2. Lograr la educación primaria universal <i>Fuente: ENHOGAR 2005 (ind. 7 y 8) y ENDESA 2007 (ind 6)</i>	6 Tasa Neta de asistencia escolar para la Educación Primaria	83.1	89.1
	7 Porcentaje de población de 15 a 19 años que tiene primaria completa o estudios adicionales	46.38	63.48
	8 Porcentaje de población de 15 a 24 años que sabe leer y escribir	91.51	95.93
OBJETIVO 3: Promover la equidad de género <i>Fuente: SEE, matriculados curso 2005-2006 (ind. 9a y 9b) Censo 2002 (ind. 10 y 11) y IDH-PNUD 2008 (ind. 12)</i>	9a Relación entre niñas y niños en educación primaria	0.87	0.94
	9b Relación entre mujeres y hombres en educación secundaria	1.26	1.23
	10 Relación entre la tasa de alfabetismo de mujeres y hombres entre 15 y 24 años	1.03	1.03
	11 Proporción de mujeres entre los empleados remunerados en el sector no agrícola	33.05	37.10
	12 Proporción de mujeres entre el total de las y los regidores elegidos en los ayuntamientos de la provincia en las elecciones municipales 2006	30.0	26.9
OBJETIVO 4: Reducir la tasa de mortalidad infantil <i>Fuentes: ENHOGAR 2005 (ind 15), y ENDESA 2007 (ind.13 y 14)</i>	13 Tasa de mortalidad en la niñez (probabilidad de morir antes de cumplir los 5 años)	33	36
	14 Tasa de mortalidad infantil (probabilidad de morir en el primer año de vida)	29	32
	15 Porcentaje de niños de 1 año vacunados contra el sarampión	100.00	92.90
OBJETIVO 5: Mejorar la salud materna. <i>Fuente: ENDESA 2007</i>	17 Proporción de partos atendidos por personal sanitario especializado	95.8	97.8
OBJETIVO 6: Combatir el VIH-SIDA, el paludismo y otras enfermedades <i>Fuentes: ENDESA 2007 (ind 19, 19a, 19b y 19c); Dirección General de Información y Estadísticas de Salud. Anuario Estadístico 2004 (ind. 23)</i>	19 Porcentaje de mujeres entre 15 y 49 años, casadas o en unión, que usan condón como método anticonceptivo, sobre el total de mujeres de su edad y condición que usan métodos anticonceptivos	3.53	2.61
	19a Porcentaje de hombres de 15 a 24 años que declaran haber utilizado un preservativo durante una relación sexual con un compañero sexual ocasional en los últimos 12 meses	72.4	70.0
	19a Porcentaje de mujeres de 15 a 24 años que declaran haber utilizado un preservativo durante una relación sexual con un compañero sexual ocasional en los últimos 12 meses	38.4	43.9
	19b Porcentaje de los hombres entre 15 y 24 años con un buen conocimiento general del VIH - SIDA	27.9	33.7
	19b Porcentaje de las mujeres entre 15 y 24 años con un buen conocimiento general del VIH - SIDA	38.5	40.8
	19c Porcentaje de mujeres entre 15 y 49 años casadas o en unión, que utilizan algún método anticonceptivo sobre el total de mujeres de su edad y condición	70.9	72.9
	23 Tasa de morbilidad de la tuberculosis (casos por 100,000)	31	54
	OBJETIVO 7: Sostenibilidad medioambiental <i>Fuente: ENHOGAR 2005 (ind. 29, 30 y 31) e IDH-PNUD 2008 según SEMARN - datos 2006 - (Ind. 25)</i>	25 Proporción de la superficie de las tierras cubierta por bosques	26.3
29 Porcentaje de la población que vive en hogares que usa combustibles sólidos para cocinar		40.01	13.93
30 Porcentaje de la población que vive en hogares que usan una fuente de agua mejorada		78.00	78.30
31 Porcentaje de la población que vive en hogares con saneamiento mejorado		65.74	82.39
OBJETIVO 8: Fomentar una asociación mundial para el desarrollo - Garantizar el acceso al empleo de la población joven de los países en desarrollo - Facilitar el acceso a las nuevas tecnologías <i>Fuentes: ENDESA 2007 (ind. 47, 48a y 48b) IDH-PNUD 2008 con datos al 2006 (ind.48b); y Censo 2002 (ind. 45a, 45b y 45c)</i>	45a Tasa de desempleo de los jóvenes entre 15 y 24 años: hombres (casos por cada 100)	15.32	17.58
	45b Tasa de desempleo de los jóvenes entre 15 y 24 años: mujeres (casos por cada 100)	25.09	26.69
	45c Tasa de desempleo de los jóvenes entre 15 y 24 años (casos por cada 100)	19.01	21.50
	47 Número de líneas de teléfono residencial por cada 100 habitantes	1.57	10.27
	47 Número de líneas de teléfono celular por cada 100 habitantes	9.9	37.96
	48a Porcentaje de hogares que tienen computadora	4.2	12.5
	48b Cuentas de Internet por cada 100 habitantes	0.15	1.29
	48b Porcentaje de hogares que tienen Internet	0.7	5.7

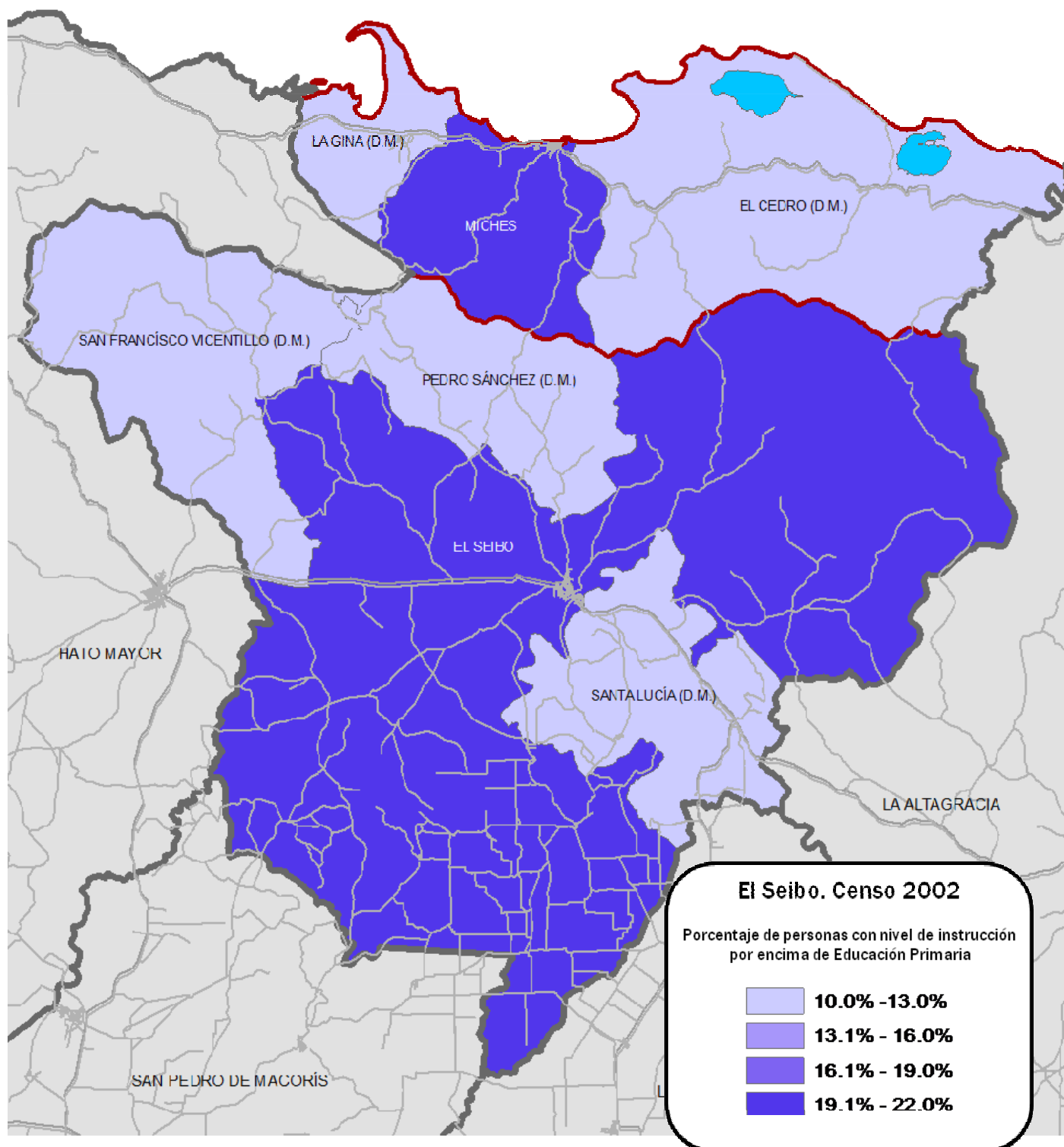
* Las estimaciones a nivel de provincia que arrojan las encuestas aquí utilizadas (ENHOGAR, ENDESA) presentan un margen de error significativo. Deben considerarse estos datos como meramente orientativos de la posición relativa de cada provincia en el conjunto nacional. Algunos de los indicadores utilizados en esta tabla son una adaptación de la ONE de los indicadores elaborados por las Naciones Unidas. En algunos casos, a falta de información más precisa, se presentan dos formas complementarias de cálculo aproximado del mismo indicador. Algunos indicadores aparecen desagregados según diversas variables (sexo, nivel de estudios, etc.) lo que se indica con una letra adicional al número que identifica el indicador.

Cartografía Temática

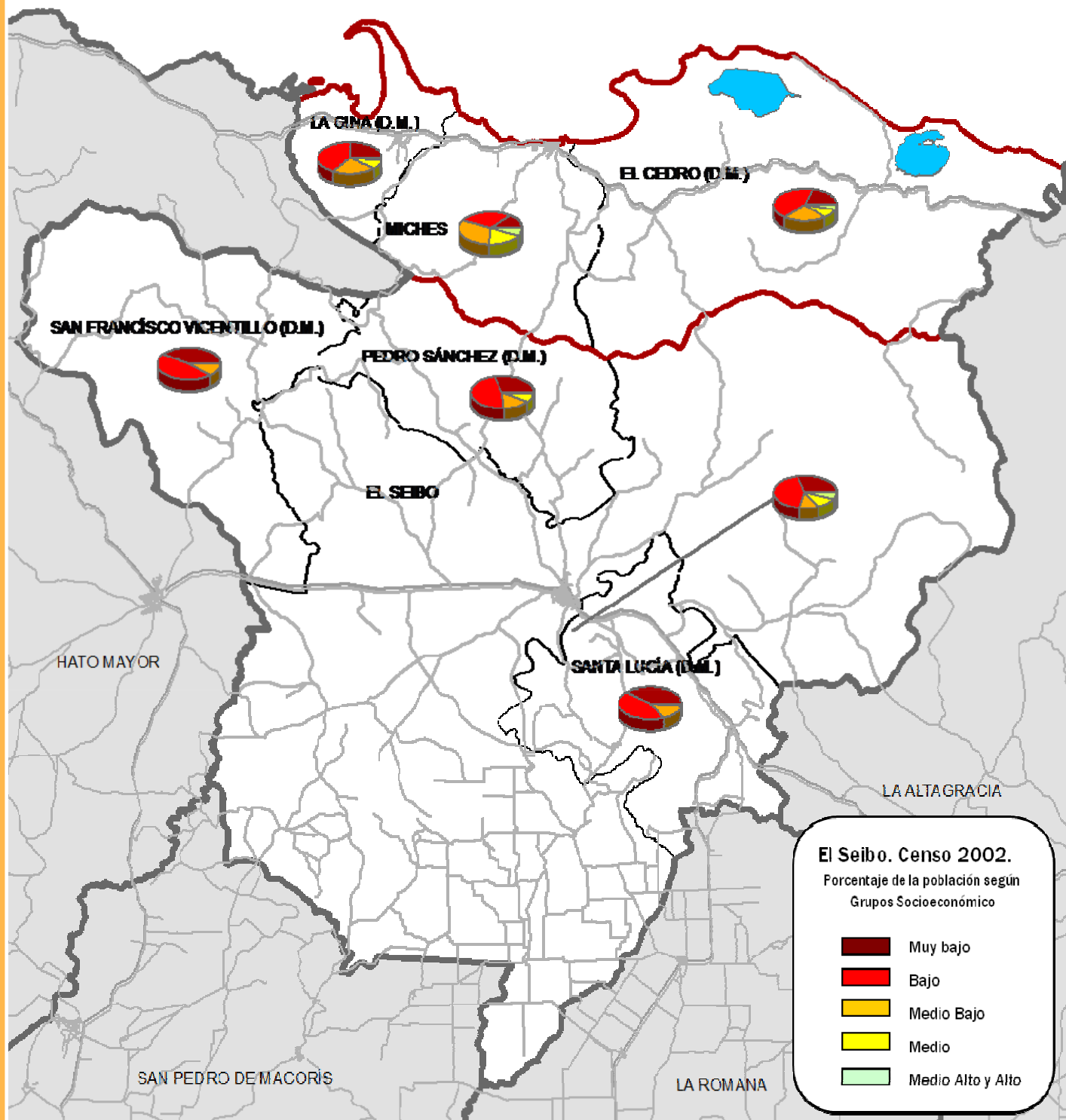
Tasa de desempleo en los Distritos Municipales y Municipios de la Provincia de El Seibo.
Según datos del censo del 2002



Porcentaje de la Población con nivel de estudios por encima de Educación Primaria, de la Provincia de El Seibo, por Municipios y Distritos Municipales. Según datos del censo 2002



Distribución de la población de los distritos municipales y municipios de la Provincia de El Seibo, por grupos socioeconómicos. Según datos del censo 2002



Oficina Nacional de Estadística
www.one.gob.do



Av. México Esq. Leopoldo Navarro.
Edif. Oficinas Gubernamentales
"Juan Pablo Duarte"
Niveles 8 y 9

Teléfono: 809-682-7777
Fax: 809-685-4424

Oficina Provincial de la ONE en El
Seibo, Calle León Beras 1, Oficinas
Públicas. prov.seibo@one.gov.do

