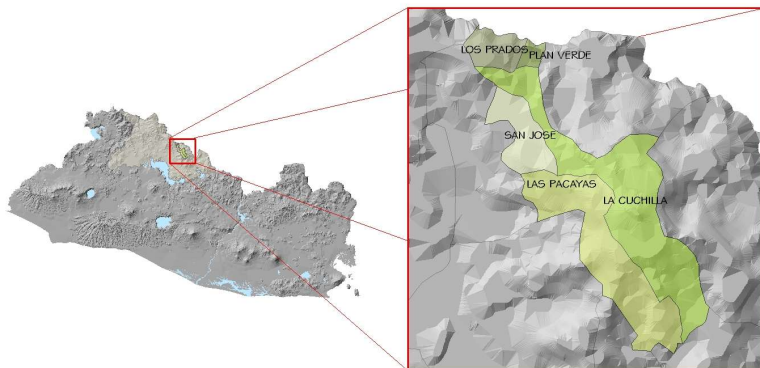


## LA LAGUNA, CHALATENANGO



En 1807 el cantón Loma Lisa o Santiago pertenecía al partido de Chalatenango; en 1816 se erigió pueblo con el nombre de La Laguna.

Del 12 de junio de 1824 al 22 de mayo de 1835 perteneció al departamento de San Salvador y después hasta el 4 de febrero de 1855 al departamento de Cuscatlán, siendo anexado después de esta fecha al departamento de Chalatenango.

El 14 de agosto de 1845 el pueblo fue incendiado por fuerzas hondureñas. En vista de este desastre y de lo insalubre del lugar, autoridades y vecinos dispusieron abandonar el primitivo asiento y se trasladaron al paraje Aldea Vieja.

El 15 de Julio de 1919 fue anexado al Distrito de Dulce Nombre de María, pero solo en lo administrativo, pues en lo judicial siguió anexada al Juzgado de Primera Instancia de Tejutla y el 29 de junio de 1932 al distrito de Chalatenango.

La Laguna celebra sus fiestas patronales del 24 al 25 de julio en honor de Santiago Apóstol. El 6 de enero se celebra otra fiesta en honor del Niño Jesús de Praga y el 13 de mayo en honor de la Virgen de Fátima. El clima de este municipio se caracteriza por ser templado.



### ESTRUCTURA CANTONAL

N°	Nombre cantón
1	La Laguna
2	La Cuchilla
3	Las Pacayas
4	Los Prados
5	Plan Verde
6	San José

### DATOS SOCIODEMOGRÁFICOS

MUNICIPIO	LA LAGUNA
DEPARTAMENTO	CHALATENANGO
POBLACIÓN	5,111
IIMM	36.49
TOTAL DE HOGARES	993
GOBIERNO 2003 - 2006	ARENA
EXTENSIÓN TERRITORIAL	25.82
FODES 2005	296,112
ESCOLARIDAD PROMEDIO	3.08
INGRESO POR HOGAR MENSUAL (¢)	1,528.24
HOGARES EN POBREZA EXTREMA ( % )	47.13
JEFAS DE HOGAR	297
TOTAL HOGARES CON REMESA	295

Departamento: Chalatenango			
Municipio: La Laguna			
	Fuente	Año	Indicador
<b>Indicadores para Niños y Jóvenes</b>			
Porcentaje de niños de 0 meses a 5 años que no asisten a control de niño sano o vacunación	EHPM AMPLIADA	2001 - 2004	<b>36.75</b>
Porcentaje de niños de 4 a 6 años que no participan de experiencias educativas	EHPM AMPLIADA	2001 - 2004	<b>49.39</b>
Niños de 4 a 6 años que no participan de experiencias educativas por dificultades de acceso	EHPM AMPLIADA	2001 - 2004	<b>2.39</b>
Niños de 4 a 6 años que no participan de experiencias educativas por razones económicas	EHPM AMPLIADA	2001 - 2004	<b>2.39</b>
Porcentaje de niños de 7 a 15 años que no participan de experiencias educativas	EHPM AMPLIADA	2001 - 2004	<b>14.75</b>
Niños de 7 a 15 años que no participan de experiencias educativas por dificultades de acceso	EHPM AMPLIADA	2001 - 2004	<b>4.42</b>
Niños de 7 a 15 años que no participan de experiencias educativas por razones económicas	EHPM AMPLIADA	2001 - 2004	<b>31.86</b>
Prevalencia de retardo en talla de niños Severo Matriculados en 1er. Grado	CENSO DE PESO Y TALLA	2001	<b>10.12</b>
Prevalencia de retardo en talla de niños Moderada Matriculados en 1er. Grado	CENSO DE PESO Y TALLA	2001	<b>17.86</b>
Tasa de Sobriedad de 1 Grado	CENSO MATRICULAR	2003	<b>19.46</b>
Tasa de Sobriedad de 3 Grado	CENSO MATRICULAR	2003	<b>25.25</b>
Tasa de Deserción 1er. Grado	CENSO MATRICULAR	2003	<b>1.93</b>
Tasa de Deserción 3er. Grado	CENSO MATRICULAR	2003	<b>4.67</b>

<b>Jóvenes Adolescentes de 16 a 18 Años</b>			
Porcentaje de jóvenes mayores de 16 a 18 años que no participan de experiencias educativas	EHPM AMPLIADA	2001 - 2004	<b>55.46</b>
Porcentaje de jóvenes de 16 a 18 años que no participan de experiencias educativas por dificultades de acceso	EHPM AMPLIADA	2001 - 2004	<b>6.07</b>
Porcentaje de jóvenes mayores de 16 a 18 años que no participan de experiencias educativas por razones económicas	EHPM AMPLIADA	2001 - 2004	<b>50.64</b>
Porcentaje de jóvenes de 16 a 18 años que no estudian ni trabajan y no buscan trabajo	EHPM AMPLIADA	2001 - 2004	<b>14.61</b>
<b>Indicadores para la Población General</b>			
Tasa de Extrema Pobreza	EHPM AMPLIADA	2001 - 2004	<b>47.2</b>
Tasa de pobreza hogares	EHPM AMPLIADA	2001 - 2004	<b>71.1</b>
Porcentaje de vivienda sin piso	EHPM AMPLIADA	2001 - 2004	<b>43.9</b>
Porcentaje de vivienda sin disponibilidad de agua por cañería	EHPM AMPLIADA	2001 - 2004	<b>29.8</b>
Porcentaje de vivienda sin sanitario	EHPM AMPLIADA	2001 - 2004	<b>10.7</b>
Porcentaje de viviendas sin acceso a energía eléctrica	EHPM AMPLIADA	2001 - 2004	<b>14.1</b>
Proporción de hogares en condición de hacinamiento	EHPM AMPLIADA	2001 - 2004	<b>53.6</b>

N.R.M. No reporta este motivo como causa de inasistencia.

# ESTADO DE SERVICIOS

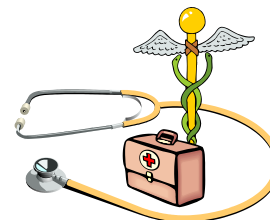
## SECTOR EDUCACIÓN

- Educación a Bachillerato en Casco Urbano
- 2 cantones educación hasta 9°
- 2 cantones educación hasta 6°
- 1 cantón educación hasta 3°
- 7 solicitudes de ampliación de centro escolar existente
- 5 solicitudes de asignación de maestros en escuelas existentes
- 2 solicitudes de introducción de agua potable en escuelas



## SECTOR SALUD

- Unidad de Salud en Casco Urbano
- Todos los cantones son atendidos por medio de promotores/as de salud
- Solicitud de ampliación de Unidad de Salud
- 2 solicitudes de construcción de dispensario médico en cantones
- Solicitud de asignación de promotores permanentes y botiquín en 2 cantones



## SECTOR INFRAESTRUCTURA VIAL

- Condiciones aceptables de conectividad intermunicipal
- Solicitud de mejoras en vías internas del municipio
- 7 solicitudes de proyectos de mejoras de vías existentes
- 2 solicitudes de construcción de puentes
- Una solicitud de apertura de calle



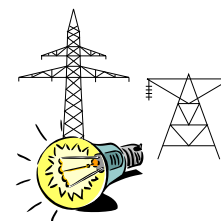
## SECTOR AGUA

- Casi totalmente abastecido de agua
- 1 cantón y 1 caserío carecen del servicio de agua potable
- La calidad del agua es deficiente
- Introducción de agua potable en 2 cantones del municipio
- Solicitud de implementar un sistema de tratamiento de agua
- 6 solicitudes de ampliación o mejoras del sistema de agua existente



## SECTOR ELECTRIFICACIÓN

- Casi totalmente electrificado
- 1 cantón no posee electricidad
- Necesidades de ampliación de red
- 1 solicitud de introducción de energía eléctrica a nivel cantonal
- 6 solicitudes de ampliaciones o mejoras en red de energía existentes



## SECTOR SANEAMIENTO BÁSICO

- Casi todos los caseríos poseen sistemas de fosa y letrina
- Un cantón y un caserío no poseen letrinas
- Evaluar letrinización de un cantón y un caserío
- Solicitan la introducción de sistemas de aguas negras en Casco Urbano
- Solicitan la implementación de un proyecto de recolección y tratamiento de basura



## SECTOR VARIOS

- Todos los cantones poseen canchas deportivas
- Solamente Casco Urbano posee Casa Comunal
- Un cantón no posee telefonía pública
- Todos los cantones poseen telefonía fija



## ENTREVISTA ALCALDE MUNICIPIO DE LA LAGUNA, SR. BALTAZAR GALDÁMEZ

### **¿A SU CRITERIO CUÁLES SON LAS PRINCIPALES NECESIDADES QUE EXISTEN EN SU MUNICIPIO?**

En el casco urbano uno de los problemas graves es la complementación de las aguas negras y recogerlas a un solo botadero que tenemos ya. Nos falta el barrio Las Victorias y el barrio El Centro, queremos encauzar todas las aguas negras del municipio para descontaminar la zona.

Hay otras necesidades como por ejemplo en la escuela y las unidades de salud que están con construcciones que datan de 30 a 40 años. La infraestructura de la unidad de salud anda por los 40 años y eso ya no es suficiente; los centros escolares lo mismo. En el casco urbano también el problema es el de la basura, el tratamiento de los desechos sólidos.

En las zonas rurales uno de los problemas es la electrificación en la parte norte del Cantón San José, Cantón Los Prados, Cantón Plan Verde y los caseríos que pertenecen a estos cantones, esa es una de las prioridades que tenemos.

Mejoramiento de las calles que conectan al municipio con los cantones porque son calles que ya no son suficientes por la cantidad de vehículos que se han aumentado últimamente, son calles que están en mal estado.

También hablamos de cobertura de agua a nivel urbano y a nivel rural.

### **¿CUÁLES SON LAS NECESIDADES MÁS URGENTES DE SOLUCIONAR A CORTO PLAZO? ¿POR QUÉ?**

En la zona rural lo más urgente sería la electrificación y en el casco urbano la recolección de las aguas negras y la parte de tratamiento; eso sería como lo principal y también en el casco urbano el tratamiento de los desechos sólidos

### **¿CÓMO PUEDEN INVOLUCRARSE TANTO LA ALCALDÍA COMO LAS COMUNIDADES PARA MEJORAR LAS CONDICIONES DE POBREZA DE SU MUNICIPIO?**

Con una participación ciudadana bien abierta y que ellos, además de que son los gestores de esos proyectos, que también pongan una contraparte, que se involucren aportando algo porque si se puede involucrar alcaldía, comunidad y gobierno.