

Tack alla som har  
skänkt pengar till  
Cancerfonden.

Nu har vi skänkt  
bort dem.

*Varje år delar Cancerfonden ut anslag  
till över 400 utvalda forskningsprojekt.  
Var med och bidra du också.*



Cancerfonden

Årsberättelse 2008



Cancerfonden

# 2008 i korthet

Totalt **427** miljoner kronor samlades in under året.

Intäkter från testamenten uppgick till **169** miljoner kronor.

Cirka **4 000** personer besökte Rosa Bandet-galan i Globen.

**20** miljoner kronor av de insamlade medlen kom från Svenska PostkodLotteriet.

**600** webbinsamlingar startades i Mustaschkampen 2008.

Rekordsumman **371** miljoner kronor fördelades till cancerforskning i Sverige.

**1 100** ansökningar om forskningsanslag inkom till Cancerfondens forskningsnämnd.

Cancerfondens informations- och stödlinje hade **8 800** kontakter via mejl och telefon.

En **O**-vision mot tobak lanserades av Cancerfonden.

Debattartiklar skrevs om att **alla** kvinnor ska få en rimlig chans att gå på mammografi.

**9** Rosa Bandet-ambassadörer uppmärksammade bröstcancerfrågan.

Arbetet för **1** nationell cancerstrategi intensifierades.

## Innehåll

Generalsekreteraren har ordet	3	Fem år i sammandrag	37
Det här är Cancerfonden	5	Redovisningsprinciper	38
Cancerfondens historia	12	Noter	40
		Revisionsberättelse	45
Framstående forskning som ger resultat	13	<b>Bilagor</b>	<b>46</b>
Forskningsnämndens ordförande har ordet	14	1. Värdepapper	46
Prioriteringskommittéernas ordförande	16	2. Forskning och utveckling	49
<b>Verksamhetsberättelse 2008</b>	<b>19</b>	3. Forsknings- och vårdutvecklingsprojekt	50
Insamling	20	4. Tjänster, planeringsgrupper och stipendier med mera	55
Opinion	24	5. Anslag från NCU	59
Forskningsfinansiering	26	6. Testamentariska förordnanden	60
<b>Årsredovisning 2008</b>	<b>29</b>	7. Donationer genom stiftelser och minnesfonder	64
Förvaltningsberättelse	31	8. De styr Cancerfonden	65
Resultaträkning	34	9. Cancerfondens kodrapport	69
Balansräkning	35		
Kassaflödesanalys	36		



Generalsekreteraren har ordet

# Fast kurs på stormigt hav

Trots en ostadig omvärld lyckades Cancerfonden öka de insamlade medlen under 2008 till 427 miljoner kronor. Styrelsen kunde därför besluta om en rekordutdelning på 371 miljoner kronor till cancerforskning vid svenska institutioner. Ett stort och varmt tack till alla som hjälpt oss att nå detta resultat. Främst vill jag tacka alla enskilda givare men också företag, som med gåvor och samarbeten säkerställt att lamporna fortsätter att lysa i laboratorierna runt om i landet. Jag vill också passa på att rikta ett tack till alla engagerade medarbetare för era insatser under 2008.

Cancerfondens vision är att cancer ska kunna botas. Därför är forskningsfinansiering vårt absolut viktigaste fokus. Men forskningen är till sin natur långsiktig och framstegen kommer främst att kunna gynna dem som är unga i dag, våra barn och barnbarn. Därför ser vi det också som vår uppgift att skapa förändringar och förbättringar här och nu. Dagens politiska beslut är morgondagens sjukvård. Hur vi väljer att leva i dag påverkar också morgondagens vårdbehov. Därför driver vi frågor om effektiv prevention och om hur cancersjukvårdens resurser kan utnyttjas på ett optimalt sätt.

Att vi nu ser utredningen om en nationell cancerstrategi komma i dagen är ett kvitto på att det påverkansarbete vi påbörjade för nästan ett decennium sedan nått en viktig milstolpe.

**En förutsättning för att kunna arbeta med våra ändamål, det vill säga forskningsfinansiering och påverkansarbete, är att vi är duktiga på att samla in pengar. För det krävs i dag välutbildad och kvalificerad personal, effektiva rutiner och it-stöd samt ett tydligt budskap om vart pengarna går och vilka resultaten blir. Allt detta måste givetvis ske med så låga kostnader som möjligt, vilket vi ständigt arbetar för.**

Under 2008 har Cancerfonden fokuserat extra mycket på att öka kunskap och kännedom

om prostatacancer, som är den vanligast förekommande cancerformen i Sverige. Mustaschkampen var basen för dessa aktiviteter under maj månad.

2008 års Rosa Bandet-kampanj var den sjätte i ordningen. Särskilt glädjande var den debatt som uppstod kring mammografi frågan och vikten av att alla kvinnor ska ha en rimlig chans att delta i screeningprogrammet för att upptäcka bröstcancer. Under året blev Cancerfonden även förmånstagare i Svenska PostkodLotteriet och fick ta emot hela 20 miljoner kronor tack vare lottköpare runt om i landet.

**Den finansiella krisen** under andra halvåret 2008 blev inledningen på en omfattande och kännbar lågkonjunktur. Som alla företag och organisationer måste Cancerfonden anpassa sig till verkligheten. Men cancer är inte konjunkturkänslig. Cancerfonden kan inte slå av på takten i kampen mot vår tids allvarligaste folksjukdom.

- Vi kommer med full kraft att fortsätta utveckla de koncept och kampanjer som krävs för att upprätthålla en hög nivå på insamlingsverksamheten.
- Vi kommer att fortsätta att trycka på i de frågor som är angelägna för dagens cancerpatienter och närstående.
- Vi kommer att hålla fortsatt hög klass på de vetenskapliga bedömningarna av de forskningsprojekt som söker anslag.

Cancerfonden kommer helt enkelt inte att tappa tempot på vägen mot visionen – cancer ska kunna botas.

**Ursula Tengelin**  
*Generalsekreterare Cancerfonden*



»Cancer är inte konjunkturkänslig. Cancerfonden kan inte slå av på takten i kampen mot vår tids allvarligaste folksjukdom.«





Cancerfonden är en fristående ideell insamlingsorganisation med fokus på forskningsfinansiering och opinionsbildning. Varje år finansierar Cancerfonden cirka 400 forskningsprojekt. Cancerfonden har inga statliga bidrag utan är helt beroende av testamenten och gåvor från privatpersoner och företag.

## Det här är Cancerfonden

### Sveriges ledande forskningsfinansiär

Cancerfonden är en av Sveriges ledande forskningsfinansiärer. 2008 fördelades 371 miljoner kronor till cancerforskare i Sverige. Det gör Cancerfonden till den enskilt största finansiären av cancerforskning i Sverige.

De anslag som Cancerfondens forskningsnämnd fördelar består uteslutande av insamlade medel. Inte inom något annat betydande forskningsområde utgörs finansieringen till så stor del av pengar som samlats in från allmänheten.

Om man ser till svensk cancerforsknings status i internationella sammanhang – 11 plats i världen enligt Vetenskapsrådet rankning 2008 – är Cancerfonden och dess givares betydelse unik.

### Stöd till de bästa projekten

Cancerfonden finansierar grundforskning, klinisk forskning, epidemiologisk forskning och vårdutvecklingsprojekt. Forskare vid universitet och högskolor initierar projekt och formulerar ansökningar som bedöms i nationell konkurrens. Endast de bästa projekten beviljas anslag. Ett sjuttioal av Sveriges ledande cancerforskare anlitas för att prioritera bland alla ansökningar om forskningsstöd.

Cancerfonden låter alla forskningsprojekt

konkurrera med varandra oberoende av cancerform. Framgångsrik forskning inom ett område ger ofta resultat som är användbara även för andra områden.

Det finns dock undantag från denna regel och under senare år har pengar öronmärkts för anslag till forskning som berör de två största diagnoserna, bröstcancer och prostatacancer.

Cancerfonden ger även stöd till tjänster för forskare på olika nivåer. Även här söker forskarna tjänster i konkurrens.

Ansökningsprocessen för alla typer av anslag och tjänster följer utarbetade rutiner med bedömning av varje ansökan i en prioriteringskommitté.

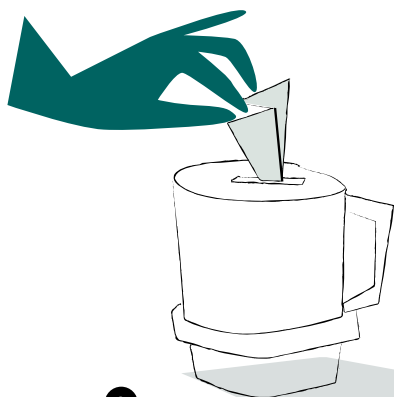
Det finns nio prioriteringskommittéer med olika ämnesprofiler som är utsedda av Cancerfondens forskningsnämnd. Prioriteringskommittéerna består av mellan sju och nio ledamöter.

I forskningsnämnden och i prioriteringskommittéerna ingår framstående cancerforskare från Sverige och övriga nordiska länder. De är utvalda i första hand för att täcka olika forskningsområden.

Prioriteringskommittéerna lämnar förslag om fördelning till forskningsnämndens arbetsutskott, som ytterligare granskar och prioriterar

## Så här arbetar Cancerfonden

Cancerfonden har inga statliga bidrag. Alla pengar som delas ut är gåvor och testamenten från privatpersoner och företag. Dessa pengar gör det möjligt för Cancerfonden att finansiera den bästa cancerforskningen i Sverige. Så här går arbetet till – från insamling till forskningsresultat.



1

Insamling från privatpersoner och företag gör att Cancerfonden kan finansiera forsknings- och vårdutvecklingsprojekt. 2008 samlade Cancerfonden in 427 miljoner kronor.



2 Cancerfonden är den enskilt största finansiären av cancerforskning i Sverige. Varje år ansöker cirka 1 100 forskare och forskargrupper om finansiering.



3

Nio prioriteringskommittéer, bestående av världsledande cancerforskare, granskar och bedömer alla ansökningar. Därefter beslutar Cancerfondens forskningsnämnd vilka ansökningar som ska beviljas anslag.



5

Forskningen gör ständiga framsteg som leder till att fler liv kan räddas. Denna positiva utveckling är ett konkret resultat av de pengar som skänks till Cancerfonden.



4

2008 delade Cancerfonden ut rekordbeloppet 371 miljoner kronor. Anslagen fördelades mellan drygt 400 forskningsprojekt, forskartjänster med mera.





bland föreslagna projekt. Slutgiltigt beslut om fördelning av anslag fattas av Cancerfondens forskningsnämnd, som fungerar som ett forskningsråd.

Den forskning som finansieras av Cancerfonden sker på universiteten i Sverige. Cancerfonden bedriver ingen egen forskning och driver inga cancerforskningsinstitut.

### Driver kunskapsutveckling

Cancerfonden är inte bara en forskningsfinansierare. Organisationen äger också stor kunskap om cancerfrågans alla aspekter. Inom den akademiska världen är det få cancerforskare av betydelse som inte har en anknytning till Cancerfonden. I Cancerfondens forskningsnämnd och prioriteringskommittéer sitter ledande forskare och experter inom alla specialiteter som krävs för en framgångsrik cancerforskning.

Med all denna kunskap är Cancerfonden ett självklart nav i det kunskapsutbyte som sker mellan forskning, vård, beslutsfattande instanser och allmänhet.

Medier använder sig också av Cancerfonden när de behöver fakta, kunskap eller kontakt med olika experter och specialister. Cancerfondens presstjänst är flitigt utnyttjad av medier i hela Sverige.

### Påverkare – så gör Cancerfonden skillnad

På senare år har Cancerfonden ökat sitt engagemang i cancerfrågan ur ett bredare samhällsperspektiv, i syfte att åstadkomma konkreta förändringar för patienter och närstående här och nu.

Den snabba ökningen av antalet cancersjuka, kombinerat med otydliga strukturer och prioriteringar för hur stat, landsting och kommuner ska

hantera det växande problemet, har gjort att Cancerfonden ser ett behov av att utveckla sin roll.

Det handlar om att utifrån den kunskap och insikt Cancerfonden har om cancerfrågan peka ut brister, orättvisor, behov och framtidshot. Men också att visa på möjliga lösningar, internationella förebilder och komma med konkreta förslag på förbättringsområden.

Sedan 2006 driver Cancerfonden ett organiserat opinionsarbete. En gedigen plattform som oberoende och kunskapsintensiv organisation gör att Cancerfonden med trovärdighet kan påverka frågor inom cancerområdet.

### Vision, strategi och mål

Cancerfondens vision är att cancer ska kunna botas. Vägen mot visionen mäts över tid genom sänkt sjuklighet och ökad överlevnad i cancer. Detta innebär att alla Cancerfondens aktiviteter, handlingar och projekt ytterst ska bidra till att visionen uppfylls. Allt arbete som bedrivs i Cancerfondens namn styrs av tre ledstjärnor:

#### Fristående

Cancerfonden är en fristående insamlingsorganisation med ett långsiktigt engagemang i cancerfrågan, och är politiskt, ekonomiskt och finansiellt oberoende.

#### Kunskap

Cancerfonden driver kunskapsutveckling inom cancerområdet genom forskning och information.

#### Hopp

Syftet med, och resultatet av, Cancerfondens verksamhet är att sänka sjukligheten och öka överlevnaden i cancer. Därmed ökar hoppet för dem som är engagerade i frågan.





För att nå visionen fokuseras arbetet på att:

- finansiera högkvalitativ cancerforskning i Sverige och verka för en riktad opinionsbildning i kritiska frågor inom cancerområdet.

För att organisationen ska vara fortsatt framgångsrik krävs:

- nöjda givare
- motiverade medarbetare
- innovativ verksamhet
- effektiv verksamhet som levererar resultat med kvalitet
- fortsatt stabil ekonomi.

## Mål

Inför 2008 fanns följande mål i Cancerfondens verksamhetsplan:

### 1. Verksamhetsintäkter

Mål: 450 miljoner kronor

Utfall: 436 miljoner kronor (97 procents måluppfyllnad)

### 2. Verksamhetsresultat exklusive forskning och utveckling

Mål: 303 miljoner kronor

Utfall: 279 miljoner kronor (92 procents måluppfyllnad)

### 3. Utdelning till cancerforskning

Mål: 400 miljoner kronor

Utfall: 371 miljoner kronor (93 procents måluppfyllnad).

Utfallet visar att målen för 2008 inte nåddes helt utan landade i nivå med 2007 års resultat. De höga målen i kombination med en turbulent omvärld under andra halvåret av 2008 gör ändå resultatet tillfredsställande. För framtiden har Cancerfonden som mål att uthålligt dela ut mer än 400 miljoner kronor årligen.

Utöver de övergripande målen följs även ett

flertal andra nyckeltal upp inom verksamheten, till exempel varumärkeskännetecken och antal nöjda och aktiva givare.

## Kommunikation och varumärke

Enligt undersökningar är Cancerfonden ett av Sveriges mest välkända varumärken. Som en del i vården av varumärket görs regelbundna mätningar av till exempel kännedom och givarvilja. Omvärldens bild av Cancerfonden är framför allt präglad av organisationens roll som forskningsfinansierare. Cancerfonden uppfattas också som en naturlig informationskälla för kunskap om cancer.

Cancerfonden är en av de tre insamlingsorganisationer i Sverige som får mest uppmärksamhet och som allmänheten helst väljer att stödja.

## Publicitet

Publiciteten kring Cancerfonden följs och analyseras regelbundet. Att skapa, upprätthålla och utveckla goda relationer med medierna samt bidra till insamling är syftet med det aktiva PR- och mediearbetet. Under 2008 ökade publiciteten för Cancerfonden med cirka 15 procent jämfört med året innan. På tidningarnas nyhetssidor är det speciellt Cancerfondens opinionsbildande aktiviteter som står bakom det ökade genomslaget. En av de stora förändringarna i Cancerfondens mediebild under 2008 är den kraftigt ökade publiciteten kring cancerprevention. Rosa Bandet-kampanjen fortsätter att växa i medierna och har utvecklats till en kampanj utan motsvarighet i Sverige. Under 2008 fick Cancerfondens opinionsfrågor kopplade till Rosa Bandet-kampanjen betydligt större genomslag än tidigare.

Även Cancerfondens kampanj mot prostatacancer, Mustaschkampen, fick mer utrymme på nyhetsplats detta år.



Som helhet var Cancerfondens publicitet under året positiv eller neutral, och endast tre procent av publiciteten var negativt vinklad.

#### **Informations- och stödlinjen**

Cancerfondens informations- och stödlinje vänder sig i första hand till patienter och närstående och ger muntlig och skriftlig information om cancersjukdomar, behandlingsmetoder och vardagsfrågor relaterade till cancer. Den som kontaktar linjen får tala med medicinskt legitimerad personal med lång erfarenhet av cancervård. Informations- och stödlinjen ger inga råd eller egna synpunkter angående behandling och liknande i det enskilda fallet.

Under 2008 tog informations- och stödlinjen emot drygt 6 200 telefonsamtal. Antalet mejl och brev var drygt 2 600. Majoriteten av dem som kontaktar informations- och stödlinjen är närstående och 37 procent är personer med egen cancersjukdom.

#### **Fakta om cancer**

Cancerfonden erbjuder ett brett utbud av informationsbroschyrer. Totalt finns 34 broschyrer på cancerfonden.se. 23 av dessa finns i tryck, och under 2008 distribuerades 115 000 tryckta broschyrer. De mest beställda broschyrerna var Lär känna dina bröst, Cytostatikabehandling, Strålbehandling, Prostatacancer och Att vara närstående vid livets slut.

#### **Rädda Livet**

Cancerfondens tidning Rädda Livet har under 2008 ändrat fokus på läsarmålgruppen. I första hand vänder sig tidningen till närstående och därefter cancerdrabbade och stödmedlemmar. I uppdraget med att producera tidningen ligger att erbjuda kunskap, förståelse och hopp. Rädda

Livet ges ut fyra gånger om året och distribueras till Cancerfondens stödmedlemmar. Från och med 2009 kommer den att finnas på nära 400 sjukvårdsmottagningar i landet.

#### **Kvalitet och koder – trygghet för givarna**

Öppenhet och transparens blir allt viktigare för alla organisationer. Att pengarna kommer fram och går till de ändamål de är avsedda för är en av de viktigaste frågorna för en insamlingsorganisation. Cancerfonden lägger stor vikt vid att säkerställa en hög effektivitet så att största möjliga andel av de insamlade medlen används på rätt sätt.

Att det kostar pengar att samla in pengar är något som sällan framkommer i debatten. Utmaningen är att hålla nere kostnaderna så mycket det går.

#### **FRII**

Cancerfonden ingår i Frivilligorganisationernas insamlingsråd, FRII. Rådets uppgift är att verka för ett gynnsamt klimat för insamling bland allmänheten. FRII vill att lagen ändras så att ideella gåvor och bidrag blir avdragsgilla i privatpersoners och företags självdeklarationer. FRII arbetar för bättre villkor för insamlingsorganisationerna hos branschens samarbetsparter. Nyckelord i etisk insamling är respekt, öppenhet, trovärdighet och kvalitet. En annan uppgift för FRII är att utbilda landets insamlare och att höja kvaliteten i insamlingsarbetet.

#### **FRIIs kvalitetskod**

På FRIIs årsmöte 2007 beslutades om en kvalitetskod för insamlingsbranschen. Syftet med koden är att öka transparensen och öppenheten inom organisationerna och därigenom stärka förtroendet för de organisationer som kommer att



tillämpa koden. Syftet är också att bidra till ökad professionalitet, förbättrad styrning, ledning och kontroll samt se till att det finns strukturer för utvärdering av organisationernas verksamhet. Koden ska också stärka förtroendet för att gåvor används effektivt och ändamålsenligt.

Under 2008 har Cancerfondens arbete med FRIIs kvalitetskod intensifierats. Rubrikerna i kvalitetskoden är:

1. vision, värderingar och ändamål
2. förhållningssätt till omvärlden
3. mål och målopplifelse
4. styrning, ledning och kontroll
5. insamling
6. medarbetare
7. rapportering och information.

Kvalitetskoden ska tillämpas senast för verksamhetsåret 2009. De första obligatoriska kodrapporterna kommer att publiceras under våren 2010. Cancerfonden har valt att redan i år publicera en kodrapport för verksamhetsåret 2008, se bilaga 9.

### **SFI**

Att pengarna kommer fram och används på ett korrekt sätt är en av de viktigaste frågorna för en insamlingsorganisation. Cancerfonden lägger stor vikt vid att säkerställa en så hög effektivitet som möjligt, så att största möjliga andel av de insamlade medlen kommer cancerforskningen till del.

Övervakningen av insamlingsverksamheter görs av Svensk insamlingskontroll, SFI. Huvudmän är arbetsmarknadens parter och FAR SRS – Branschorganisationen för revisorer och rådgivare. SFI övervakar att de organisationer som samlar in pengar genom ett så kallat

90-konto följer uppställda krav. Det är också SFI som delar ut 90-konton.

Krav för att bli godkänd som 90-kontoinnehavare:

- Organisationen måste ha sitt säte i Sverige.
- Ändamålet med insamlingen måste vara så bestämt att det går att kontrollera.
- Insamlingarna ska ledas av lämpliga och i ekonomiska frågor kunniga personer.
- Organisationen måste ha en auktoriserad eller godkänd revisor, så kallad kontorevisor.

SFI har satt en gräns på 25 procent för insamlings- och administrationskostnader, det vill säga minst 75 kronor av varje hundralapp ska gå till det avsedda ändamålet.

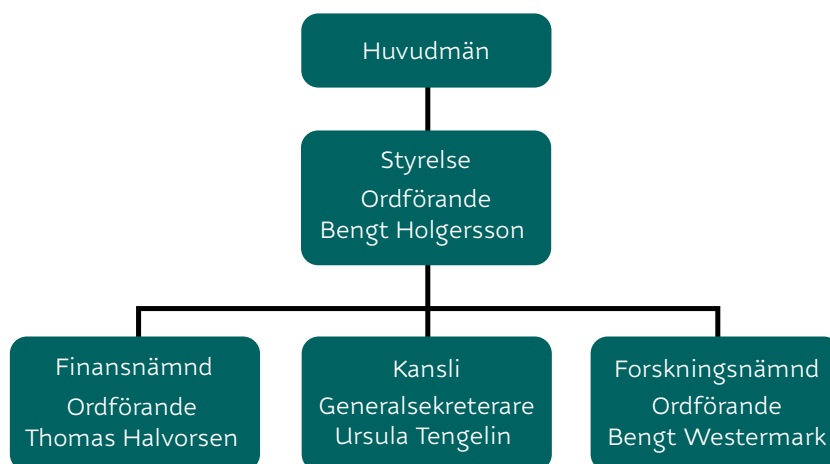
Cancerfondens huvudsakliga insamlings- och administrationskostnader är enligt SFI för närvarande 15 procent (2007 års värde). Cancerfonden följer alltså SFI:s riktlinjer och deltar aktivt i FRIIs arbete i syfte att givarna ska känna sig trygga i att pengarna används på bästa sätt när det gäller Cancerfondens ändamål.

### **ISO**

Sedan 2003 är Cancerfonden certifierad enligt ISO 9001:2000, som är en internationell kvalitetsstämpel för företag och organisationer. 2006 förnyades Cancerfondens certifikat.

Certifieringen innebär att en oberoende part har granskat Cancerfondens arbetsprocesser och därefter intygat att verksamheten lever upp till standardens krav. Det betyder att kvalitetsarbetet genomsyrar hela organisationen.

# Cancerfondens organisation



Cancerfondens styrelse utser en generalsekreterare som ansvarar och leder arbetet på kansliet. På kansliet är 44 medarbetare anställda.

Cancerfondens forskningsnämnd har till uppgift att på eget initiativ, eller efter ansökan i föreningens namn, bevilja anslag till institutioner, forskargrupper eller enskilda. Arbetet leds av en ordförande som till sin hjälp har ett vetenskapligt sekretariat.

För förvaltningen av Cancerfondens ekonomiska medel ansvarar Cancerfondens finansnämnd. Finansnämnden arbetar efter en placeringspolicy som årligen fastställs av styrelsen.

Bakom Cancerfonden står 30 huvudmän som representerar stora delar av organisations-Sverige.

## Huvudmannorganisationer:

Barncancerfonden  
Blodcancerförbundet  
Bröstcancerföreningarnas riksorganisation – BRO  
Cancerföreningen i Stockholm  
Centerkvinnorna  
Fredrika-Bremer-förbundet (FBF)  
ICA AB  
ILCO, Riksförbundet för stomi- och reservoaropererade  
Konung Gustaf V:s Jubileumsfond  
Kooperativa Förbundet (KF)  
LO – Landsorganisationen i Sverige  
Liberala Kvinnor  
Moderatkvinnorna  
Mun- & Halscancerförbundet  
Pensionärernas Riksorganisation, PRO  
Prostatacancerförbundet

Riksförbundet Pensionärs gemenskap (RPG)  
Riksförbundet VISIR  
Riksidrottsförbundet (RF)  
SPF, Sveriges Pensionärsförbund  
Svensk Handel  
Svenska Lottakåren  
Svenska Läkaresällskapet  
Sveriges Kommuner och Landsting  
Sveriges Landsråd för alkohol- och narkotikafrågor  
– S.L.A.N.  
Sveriges läkarförbund  
Sveriges Socialdemokratiska Kvinnoförbund  
Sveriges Tandläkarförbund  
TCO – Tjänstemännens Centralorganisation  
Vårdförbundet





## Cancerfondens historia

Cancerfonden grundades 1951 på initiativ av två privatpersoner: herr-ekiperingsdirektören Morri Nidén och hemmafrun Ebba Andersson. De kände inte varandra men hade en sak gemensamt – båda hade haft cancer och blivit botade.

Morri Nidén och Ebba Andersson hade genom sina sjukdomar kommit i kontakt med cancerforskare och visste att många fler patienter skulle kunna överleva om det forskades mer. Men forskning kostar pengar. De statliga forskningsmedlen var, då som nu, blygsamma. Lösningen var insamlingar och en organisation som kunde slussa de insamlade pengarna till forskarna.

Ebba Andersson var aktiv i Aspudens kooperativa kvinnogille. Hon såg en möjlighet att starta en landsomfattande insamlingskampanj med hjälp av kooperationens omkring 600 lokala

gillen, och skrev därför en motion som Kvinnogillesförbundets kongress antog 1950. Målet för insamlingen var en miljon kronor – en gigantisk summa på den tiden.

Under hösten 1950 började man samla in pengar under parollen »I kamp mot kræfta«. Kvinnogillesförbundets medlemmar gick från hus till hus med insamlingsbössor och runt om i landet ordnades föredragskvällar, varvid bössorna gick runt. I slutet av februari 1951 kunde Kvinnogillesförbundet stolt meddela att de kommit väldigt nära målet – de hade samlat in 951 000 kronor.

Parallellt med Ebba Anderssons aktiviteter planerade Morri Nidén att starta en rikstäckande organisation efter amerikansk förebild med uppgift att samla in pengar till cancerforskning. Den 8 december 1950 arrangerade han det första mötet i Grand Hotels pampiga festvåning. Inbjudna var dåtidens

svenska cancerforskningselit. Mötet resulterade i att Riksföreningen för kræftsjukdomarnas bekämpande, som Cancerfonden hette vid starten, grundades den 20 juni 1951. Namnet behölls bara fem år. 1956 döptes organisationen om till Riksföreningen mot Cancer.

Sedan starten har Cancerfonden genomfört en rad insamlingskampanjer. Den kanske mest uppmärksammade var Röda Fjädern 1969. Finalen direktsändes i tv i en artistspäckad Hylands hörna, och resultatet blev fantastiska 33,5 miljoner kronor.

1982 bytte organisationen namn till Riksföreningen mot Cancer – Cancerfonden.

På drygt femtio år har Cancerfonden blivit en av landets största insamlingsorganisationer. Över fem miljarder har samlats in. Lika mycket har gått till forskning.



# Framstående forskning som ger resultat

Cancerfondens forskningsnämnd är en av Sveriges mest meriterade vetenskapliga sammanslutningar. Medlemmarna i forskningsnämnden garanterar att de forskningsprojekt som beviljas anslag från Cancerfonden håller en hög vetenskaplig nivå. Sedan Cancerfonden grundades för 58 år sedan har över fem miljarder kronor delats ut till cancerforskningen i Sverige. Under motsvarande tidsperiod har dödligheten i cancer sjunkit dramatiskt och fler och fler överlever sjukdomen.

Forskningsnämndens ordförande har ordet

# Framgångsrik forskning kan

Forskningsnämndens viktigaste roll är att fungera som ett nationellt forskningsråd för cancerforskning. Cancerfondens betydelse som den enskilt största finansiären av cancerforskning i Sverige är väl etablerad, och snart sagt varje forskare som arbetar med ett cancerrelaterat projekt vänder sig till Cancerfonden med ansökan om anslag. Vår huvudstrategi för fördelning av forskningsmedel är att finansiera de bästa och mest konkurrenskraftiga projekten, oavsett inriktning och cancerform. Enligt denna modell får alla projektansökningar konkurrera om de medel som styrelsen anslagit för forskning. På detta sätt får vi en hög kvalitetsribba för de beviljade anslagen; resultatet blir en cancerforskning på den allra högsta internationella nivån. En förutsättning för detta är givetvis att anslagsansökningarna bedöms av kunniga personer.

De ansökningar om projektanslag som kommer in varje år i den stora ansökningsomgången i början av maj fördelas på nio prioriteringskommittéer som var och en består av 7–9 erfarna och välmeriterade cancerforskare. De flesta är verksamma i Sverige, även om vi också kallar några ledamöter från övriga nordiska länder. Gemensamt för alla ledamöter är att de är internationellt etablerade och att de tillhör de mest framgångsrika inom sina respektive områden. Detta så kallade peer reviewförfarande har vissa nackdelar. En svaghet som brukar framhållas är att systemet verkar konserverande. Väletablerade forskare kan gynnas på bekostnad av yngre, ännu inte så meriterade forskare. Potentiellt banbrytande »riskprojekt« kan prioriteras bort till förmån för mer triviala men säkra projekt. Vår erfarenhet är dock att prioriteringskommittéerna har en mycket god förmåga att identifiera och prioritera lovande unga forskare och att ta risken att även inkludera innovativa och fantasifulla projekt med hög avkastningspotential.

teerna har en mycket god förmåga att identifiera och prioritera lovande unga forskare och att ta risken att även inkludera innovativa och fantasifulla projekt med hög avkastningspotential.

**För många personer** inom andra typer av verksamhet, till exempel inom näringslivet eller politiken, kan det förefalla egendomligt att forskningsnämnden inte fördelar medel på ett mer »aktivt« sätt än att finansiera projekt som forskarna själva formulerat. Varför bestämmer vi inte själva vilka områden som är viktigast och styr medlen dit? Svaret är helt enkelt att vi tror att vår strategi är den mest framgångsrika, genom att den tar till vara den kreativa och innovativa kraft som finns ute i forskargrupperna och hos enskilda forskare.

Forskarna på fältet representerar en enorm kunskap om internationell cancerforskning. Alla deltar i det globala forskningsnätverket och vet exakt var gränsen för kunskap går, vilka frågor som bör besvaras och vilka metoder som ska användas för att besvara frågorna. Våra egna förmågor är verksamma på en global arena i en internationell konkurrens.

För forskningsnämnden gäller det att identifiera de allra bästa individerna och projekten, inte att själv bestämma vilka områden som bör utforskas. Innovativ och framåtsyftande spetsforskning kan inte kommenderas fram, men vi kan på vårt sätt medverka till att den kan bedrivas och får stöd.

**Kunskapen om de** basala mekanismer som leder till cancerutveckling har under de senaste åren ökat mer dramatiskt än många är medvetna om.

# inte tvingas fram

Cancerzellen är inte längre så förbryllande och mystisk som den var för några år sedan. Cancercellens »svarta låda«, dess inre maskineri, har till stor del belysts och vi har fått en god kunskap om de genetiska och molekylära principer som ligger bakom uppkomsten av cancer.

Framgångarna inom grundforskningen har varit enorma, men samtidigt som vår kunskap har ökat dramatiskt har vi fått en ökad förståelse av problemets svårighetsgrad. Bäst kanske detta kan åskådliggöras genom det ökande gapet mellan vad vi vet och vad vi kan göra åt ett av de stora problemen – att kunna behandla patienter med diagnostiserad metastaserande cancer. Delvis, men bara delvis, är detta en strukturell fråga. Det är mycket viktigt att skapa miljöer som underlättar översättningen av den basala kunskapen till effektiv diagnostik och behandling.

De kliniska forskarna måste ges tid och möjlighet att fokusera sin verksamhet på de väsentliga problemen i stället för att malas ned i den vardagliga rutinen. Universitetssjukhusen måste ta sitt fulla ansvar som huvudmän, inte bara för sjukvården utan också för den högre utbildningen och den internationellt konkurrenskraftiga forskningen. Men grundproblemet är inte strukturellt. Det handlar om cancercellens biologi och dess komplexitet. Samtidigt som vi gör det möjligt att översätta dagens kunskap till patientnytta måste vi fortsätta med den grundvetenskapliga cancerforskningen. Det är här vi kan vänta oss de stora framgångarna och ha visionen om ett paradigmskifte, som ska göra det möjligt att angripa de ännu dödliga cancerformerna.

Här har Cancerfonden en stor roll genom att stödja de forskare som tillsammans med sina internationella kolleger driver kunskapen framåt.

**Bengt Westermark**

*Ordförande i Cancerfondens forskningsnämnd  
Professor i tumörbiologi, Uppsala universitet*



»Vår huvudstrategi är att finansiera de bästa och mest konkurrenskraftiga projekten, oavsett inriktning och cancerform.«

Varje år får Cancerfonden cirka 1 100 ansökningar om forskningsanslag. Bedömningen av projektanslagen sker i nio prioriteringskommittéer med ansvar för var sitt forskningsområde. Arbetet leds av internationellt erkända cancerforskare som säkerställer att urvalsprocessen sker i enlighet med högt ställda vetenskapliga krav.

## Prioriteringskommittéernas ordförande



Henrik Grönberg, professor i can- cerepidemiologi vid Karolinska Institutet.

Klinisk cancerforskning, medicinsk och klinisk epidemiologi, biostatistik

»Vi placerar Sverige på världskartan.«

– Det är lika spännande varje år att lägga upp luntorna på bordet och börja läsa. Inte minst för att framtidens forskarstjärnor gömmer sig någonstans i högarna, säger **Henrik Grönberg**, professor i can- cerepidemiologi.

Henrik Grönberg bedriver epidemiologi och genetisk forskning kring den vanligaste cancerformen i Sverige, nämligen prostatacancer. Genom bland annat stora populationsstudier kartlägger hans grupp de ärftliga faktorerna bakom sjukdomen. Dagens forskning lägger grunden för framtidens diagnostik; ett viktigt mål är att kunna identifiera män med särskilt hög risk att drabbas, och även att förebygga sjukdomen hos denna grupp.

Som forskare på en internationell arena är det naturligt för Henrik Grönberg att reflektera över Cancerfondens forskningsstöd i ett större sammanhang:

– Genom att engagera sig i prioriteringskommittéerna och forskningsnämnden är man med och placerar Sverige på världskartan inom cancerforskningen.



Ann-Beth Jonsson, professor, Institutionen för genetik, mikrobiologi och toxikologi, Stockholms universitet.

Experimentell och klinisk immunologi, mikrobiologi och celltransplantation

»Viktigt att verksamheten bedrivs av forskare.«

– Arbetet för forskningsnämnden är av enormt stor betydelse för att olika satsningar ska komma till bästa möjliga nytta, säger **Ann-Beth Jonsson**, professor i mikrobiologi.

Cellförändringar och cancer uppstår

ibland till följd av långvariga infektioner med vissa typer av bakterier. Ann-Beth Jonssons grupp utforskar vilka mekanismer som ligger bakom detta, bland annat genom att studera interaktionen mellan bakterier och människoceller. På detta sätt hoppas de kunna visa vägen mot nya behandlingsalternativ, till exempel cancer- vacciner.

Ann-Beth Jonsson valde att engagera sig i arbetet med prioriteringskommittéerna eftersom hon anser att det är både angeläget och givande.

– Det är också av stor betydelse att verksamheten bedrivs av forskare, säger hon.

Vårdvetenskap

»Det kan inte bli mer betydelsefullt än så.«

– Det finns en betydande risk att äldre med cancer inte får vård av samma kvalitet som andra, säger **Ingalill Rahm Hallberg**, professor i vårdvetenskap.

Ingalill Rahm Hallberg har under många år forskat om äldres villkor i vården, och ser det som en viktig uppgift att förstärka vårdforskningen med inriktning mot cancer. Som delaktig i prioriteringskommittéernas arbete tror Ingalill Rahm Hallberg att hon kan bidra till att forskningen utvecklas, fokuseras och genomdrivs mer kostnadseffektivt. Forskningsnämndens arbete betraktar hon som mycket viktigt:

– Cancerfonden gör ett betydelsefullt arbete utan andra intressen än att »besegra cancer« och att bidra till kunskapsutvecklingen så att behandling och vård blir bästa tänkbara. Det kan inte bli mer betydelsefullt än så.



Ingalill Rahm Hallberg, professor i vårdvetenskap, chef för Vårdalinstitutet och vice rektor vid Lunds universitet.



Mef Nilbert, överläkare och professor i onkologi vid Universitetssjukhuset i Lund/Lunds universitet samt Hvidovre Hospital/Københavns Universitet.

Klinisk cancerforskning, klinisk och experimentell farmakologi

## »Vi stärker forskningen tillsammans.«

– Forskningsnämnden utgör en grupp med hög kompetens, bred kunskap och olika erfarenheter. Jag uppfattar att vi tillsammans arbetar för att stärka den svenska cancerforskningen, säger **Mef Nilbert**, professor i onkologi.

Mef Nilberts forskning är bland annat inriktad på förbättrad diagnostik vid ärftlig tjock- och ändtarmscancer. Eftersom hon är både kliniker och forskare har hon en unik möjlighet att identifiera patienternas problem och kunna ta med dessa till laboratorium för fördjupade studier.

Att överbrygga klyftan mellan klinik och laboratorium ser Mef Nilbert som en av de mest angelägna uppgifterna inom cancersjukvården.

– Vi skulle göra framtida cancerpatienter en stor tjänst genom att öka tillämpbarheten av forskningsrönen, det vill säga utvärdera fynden i kliniska prövningar och omvandla dem till medicintekniska produkter och läkemedel.



Göran Landberg, professor i patologi vid Lunds universitet och överläkare vid Universitetssjukhuset MAS samt professor i molekylär patologi vid University of Manchester.

Patologi, translationell forskning

## »Lärorikt att läsa ansökningar.«

– Det är Cancerfonden som gör att vi kan forska, säger **Göran Landberg**, professor i patologi, som tycker det är självklart att ställa upp som sakkunnig.

Med sin forskning banar Göran Landberg och hans kolleger väg för nya behandlingsmetoder inom bröstcancerområdet. Bland annat kartlägger de skillnaden

mellan olika tumörtyper på molekylär nivå, och utreder varför celldelningen inte regleras på rätt sätt i tumörvävnaden. På så sätt skapar man också förutsättningar för en mer individanpassad behandling.

Göran Landberg har en unik europeisk utblick, eftersom han innehar professurer både i Lund och i Manchester. Arbetet i prioriteringskommittén tycker han är både viktigt och utvecklande.

– Det är väldigt spännande att läsa andras ansökningar, eftersom man lär sig så mycket.

Modellorganismer, utvecklingsbiologi, systembiologi

## »Se till att den bästa forskningen stöds.«

– Det innebär ett stort ansvar att se till att den bästa forskningen stöds, säger **Ylva Engström** om arbetet i prioriteringskommittén. Som professor i molekylärbiologi forskar hon om regleringen av de gener som styr det medfödda immunförsvaret.

Dagens grundforskning på bananflugor skapar inte bara en djupare förståelse av hur immunförsvaret fungerar. Det lägger också fundamentet för morgondagens kliniska metoder. Kanske blir det en dag möjligt att förstärka eller styra om det mänskliga immunförsvaret i samband med cancerbehandling.

Ylva Engström konstaterar att grundforskningen får ta en hel del stryk i den svenska forskningspolitiken. Det leder till att Cancerfondens roll som finansör blir ännu viktigare.

– Grundforskningen är den pelare som den kliniska verksamheten bygger på. Utan grundforskning, inga nya vetenskapliga landvinningar!



Ylva Engström, professor i molekylärbiologi och funktionsgenomik vid Stockholms universitet.





Christer Höög, professor i cellbiologi vid Karolinska Institutet

Genetik, hematologi, cellbiologi

### »Vår kunskap säkrar att pengarna används rätt.«

– Det är ett spännande arbete att få ta del av alla fantastiska projekt som inkommer till Cancerfonden för bedömning, säger **Christer Höög**, professor i cellbiologi.

Christer Höögs forskningsfokus är tumörceller som bär på ett felaktigt antal kromosomer. Vad är det som gör att just dessa celler har kunnat kringgå kroppens stränga kontrollsystem? Och hur bidrar detta till utvecklingen av cancer? Det är frågor som dessa som gruppen försöker besvara – i hopp om att finna framtida läkemedel.

Christer Höög tycker det är viktigt att bidra med sin vetenskapliga kompetens i forskningsnämnden för att säkerställa att de bästa projekten får forskningsstöd.

– Den sammantagna kunskapen hos medlemmarna säkerställer att givarnas medel används på bästa sätt – för att bota cancer!



Christer Betsholtz, professor i medicinsk biokemi och biofysik, Karolinska Institutet.

Genreglering, biokemi, strukturbiologi

### »Ett internationellt perspektiv gäller.«

– Verksamheten i prioriteringskommittéerna är ett betydelsefullt arbete som kräver bred och lång erfarenhet av svensk cancerforskning, säger **Christer Betsholtz**, professor i biokemi.

Christer Betsholtz och hans grupp studerar på molekylär nivå vad som sker när blodkärl nybildas – dels i normala vävnader, dels i tumörer. Med denna forskning hoppas de kunna bidra till en framtida utveckling av läkemedel som antingen stryper tumörens näringsförsörjning, eller

effektiviserar tillförseln av till exempel cytostatika. Som erfaren forskare med ett stort professionellt nätverk upplever Christer Betsholtz att han kan bidra både med sakkunskap och överblick i prioriteringskommittéernas arbete.

– Vi bedömer forskningens kvalitet både ur ett nationellt och ett internationellt perspektiv.

Klinisk cancerforskning, radiologi, strålningsbiologi

### »Prioriteringskommittén är ett viktigt uppdrag!«

Det är i mötet mellan yrkespersoner med olika bakgrund som idéerna uppstår. Det anser **Håkan Ahlman**, professor i endokrin kirurgi, som nätverksjobbar med bland annat patologer och radiofysiker.

Håkan Ahlmans forskning handlar bland annat om förbättrade metoder för diagnostik och behandling av GIST – en typ av mjukdelstumör och neuroendokrina tumörer. Genom en kombination av medicinering, målstyrd radioterapi och kirurgi har Göteborgsgruppen uppnått mycket lovande resultat.

– Det som är mest spännande är att vi kan betrakta problemen både från labb-bänken och från kliniken. Genom att vi har möjlighet att överföra experimentellt vunnen kunskap till patienter i ett utsatt läge kan vi ofta erbjuda behandlingsalternativ som inte tidigare funnits.

Håkan Ahlman bidrar gärna med sin erfarenhet för att identifiera de unga forskare som har förutsättningarna att lyckas i framtiden.

– Uppdraget för prioriteringskommittén måste få ta tid eftersom det är ett viktigt jobb.



Håkan Ahlman, professor i endokrin kirurgi och överläkare vid Sahlgrenska Universitetssjukhuset i Göteborg.

# Verksamhetsberättelse 2008

2008 samlade Cancerfonden in drygt 427 miljoner kronor i kampen mot cancer. Den stora bröstcancersatsningen, Rosa Bandet-kampanjen, behåller sin position som det starkaste insamlingskonceptet i Sverige. Men även kampanjen som fokuserar på prostatacancer, Mustaschkampen, växer och börjar ge goda resultat. Under 2008 blev Cancerfonden förmånstagare i Svenska PostkodLotteriet och fick ta emot en check på 20 miljoner kronor. Medarbetarna som arbetar med insamling utvecklar ständigt verktygen och kunskapen om hur insamlingen kan bedrivas mest effektivt.

# Insamling

Givandet från privatpersoner är den dominerande intäktskällan. För att ge så många människor som möjligt en chans att hitta sitt sätt att stödja cancerforskningen har olika former för att skänka pengar utvecklats.

## Testamenten

Att dela med sig till Cancerfonden är en gåva för livet. Lika väl som att testamentera pengar till enskilda människor väljer allt fler i dag att testamentera alla sina tillgångar, eller delar av dem, till välgörande ändamål.

Cancerfondens riktlinjer för testamentsärenden bygger på att hantera varje ärende på ett värdigt sätt med respekt för testators vilja. Eventuella egendomar säljs så fort som möjligt

för att frigöra pengar till cancerforskningen.

Att testamentera till Cancerfonden är förmånligt eftersom organisationen är befriad från arvs- och gåvoskatt, samt kapitalvinstskatt (reavinstskatt).

Testamenterade medel står i dag för en betydande del av bidragen till Cancerfonden och är en viktig ekonomisk grund för cancerforskningen.

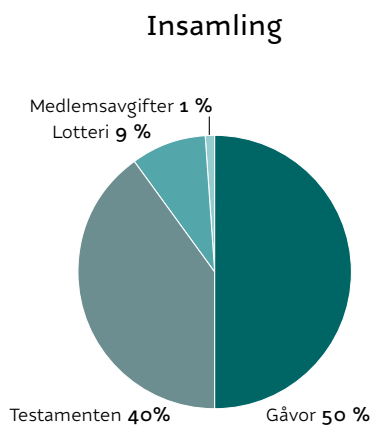
Antalet inkomna testamenten under 2008 uppvisade en mindre ökning jämfört med föregående år. Totalt inkom under året 335 ärenden där Cancerfonden var testamentstagare. Intäkterna uppgick till 169 miljoner kronor, varav 71 miljoner kronor i form av värdepapper. Liksom tidigare år uppgick antalet testamenterade fastigheter och bostadsrätter till ett tjugotal.

## Minnesgåva

Ett sätt att hedra minnet av en avliden är att ge en minnesgåva. De anhöriga får en hälsning i samband med exempelvis begravningen samtidigt som en summa pengar går till att stödja cancerforskningen. Nära 54 miljoner kronor skänktes via minnesgåvor 2008.

## Cancerfondens Rikslotteri

Den som köper en lott i Cancerfondens Rikslotteri stödjer cancerforskningen och får samtidigt chansen att vinna upp till en miljon kronor. Lotteriet står under Lotteriinspektionens kontroll och inbringade nära 37 miljoner kronor under verksamhetsåret 2008.









### Svenska PostkodLotteriet

Under 2008 blev Cancerfonden en av förmånstagarna i det riksomfattande PostkodLotteriet. Summan som Cancerfonden fick ta emot under det första året var 20 miljoner kronor. PostkodLotteriet är pionjär inom marknadsdriven välgörenhet och i dag är fler än 800 000 hushåll prenumeranter på lotter. Hela lotteriets överskott går till välgörenhet. Förra året blev det 350 miljoner kronor och sedan starten 2005 sammanlagt 620 miljoner kronor.

### Företag och sponsring

Trenden att företag vill samarbeta och stödja Cancerfondens verksamhet var fortsatt positiv under 2008.

Fler och fler företag arbetar strategiskt med att utveckla sina verksamheter via relationer med sina intressenter, exempelvis kunder. Intressenterna ställer allt större krav på företagen, inte bara på produkter och tjänster utan även på företagets värderingar och engagemang i samhället.

Cancerfonden har i dag flera företag som aktivt stödjer verksamheten, cirka 2 200 av dessa är så kallade Företagsvänner. Rosa Bandet-kampanjen hade ett 30-tal sponsorer under 2008 som via försäljning av band och andra produkter bidrog med cirka 30 miljoner kronor.

Den finansiella kris som drabbade under andra halvåret 2008 innebar en minskning av stödet i kronor, men inte i antal företag. Det visar att företagen är lojala och förstår betydelsen av sitt engagemang.

### Webb

Cancerfonden har under mer än ett decennium varit verksam på internet i olika sammanhang. Fokus har varit informations- och kunskaps-

spridning. Men insamling börjar spela en allt viktigare roll på webben. I dag står webbinsamlingar för cirka fyra procent av de insamlade medlen, men på sikt kommer de att få ännu större betydelse. Under 2008 antogs därför en ny webbstrategi med en tydlig inriktning:

1. ökad insamling via internet
2. effektivisering av insamlingsverksamheten
3. ökad kännedom om Cancerfonden.

### Cancerfondens Rosa Bandet-kampanj

Cancerfondens Rosa Bandet-kampanj genomfördes 2008 för sjätte gången i rad. Kampanjen samlade in närmare 50 miljoner kronor.

Hög kreativitet och ständig utveckling av kampanjen, i kombination med mediasamarbeten och ett aktivt pr-arbete, bidrog till Rosa Bandets framgångar 2008.

Ett nytt ambassadörskoncept bidrog till ett stort genomslag i medierna. Nio kvinnor med olika bakgrund, ålder och position i samhället bildade en stark ambassadörsstab som företrädde frågan i olika medier och sammanhang.

I samband med kampanjstarten den 1 oktober genomfördes för första gången ett seminarium på temat bröstcancer. Seminariet vände sig i första hand till vårdpersonal och kombinerades med en kvällsaktivitet tillsammans med de sponsorer som gett sitt stöd till kampanjen. Globen tändes också upp i rosa för att lysa under hela oktober månad.

2008 års rosa band designades av konstnären Ingegerd Råman. Närmare en miljon rosa band såldes.

Årets tv-gala blev för första gången ett publikt evenemang som samlade cirka 4 000 personer i Globen den 28 oktober.

Flera av Rosa Bandets sponsorer aktiverade sitt sponsorskap på ett tydligare sätt än tidigare.





Apoteket lanserade för första gången en »rosa« produkt i sitt sortiment. När Försvarets hudsalva paketerades i rosa kamouflagemönster fick det stor uppmärksamhet i medierna.

Rosa Lördag är en köphelg i oktober då Sveriges handlare på olika sätt uppmärksammar Rosa Bandet-kampanjen. Konceptet har fortsatt tillväxtpotential, och målet är att Rosa Lördag på sikt ska bli en stark och delvis självgående insamlingskanal.

Insamling via digitala medier var ungefär lika stor som 2007, 1,5 miljoner kronor. Det skedde dels genom webbinsamlingar, dels genom sms-givande.

### Mustaschkampen

För andra året i rad genomfördes i maj Mustaschkampen som ett led i kampen mot prostatacancer. Kampanjen hade sin utgångspunkt och motor i [cancerfonden.se/mustaschkampen](http://cancerfonden.se/mustaschkampen) som är en webbaserad insamlingskanal.

Totalt registrerades cirka 600 insamlingar på webbplatsen. Det gör Mustaschkampen till Cancerfondens mest omfattande insamlingsaktivitet på nätet.

Under Mustaschkampen 2008 hade Cancerfonden flera mediasamarbeten som bidrog till att skapa uppmärksamhet kring kampanjen. Bland andra ställde sig Svenska Ishockeyförbundet bakom kampanjen, vilket bidrog till att spelare i Tre Kronor deltog i insamlingsarbetet.

I ett försök att sprida Mustaschkampen över hela landet etablerades lokala mediasamarbeten på en mängd orter. Utvalda landsortstidningar erbjöds möjlighet att arrangera egna mustaschtävlingar på redaktionell plats. Erbjudandet kompletterades med redaktionella uppslag och faktabaserat material om prostatacancer. Kon-

ceptet resulterade i att kännedom och uppmärksamhet i lokala medier ökade.

Opinionsmässigt fokuserade Mustaschkampen på den kunskapsbrist som finns kring prostatacancer och det faktum att män ofta dröjer med att uppsöka läkare trots symtom som kan tyda på sjukdomen.

### Tack-kampanjen

I början av året valde Cancerfonden att vända sig till givarna för att tacka dem i en extern kampanj. Kampanjen bidrog starkt till att öka uppmärksamheten och givarviljan för Cancerfonden. Mätningar visade att budskapet upplevdes som såväl sympatiskt som nytt, eftersom Cancerfonden inte tidigare kommunicerat ett tack så brett.

### 32 juli

Under sommaren 2008 valde Cancerfonden att återigen kommunicera med en bredare allmänhet i kampanjen 32 juli. Kampanjen syftade till att inge hopp och ställde frågan vad man skulle göra om man fick en extra dag. På en webbplats fick man även möjlighet att »köpa sekunder« av den nya dagen.

Genom opinionsarbete åstadkommer Cancerfonden konkreta förändringar i cancervården här och nu. Att driva på förbättringar är ett viktigt sätt att bidra till sänkt sjuklighet och ökad överlevnad i cancer. Ett lyckat exempel är arbetet med att få till stånd en nationell cancerstrategi, som efter många års hårt arbete snart har nått hela vägen fram.

## Opinion

### Nationell cancerstrategi

Cancerfondens opinionsarbete för en nationell cancerstrategi har pågått intensivt under 2008. Under 2009 kommer riksdagen med all säkerhet fatta positiva beslut i frågan, vilket leder till förbättringar i cancervården. För första gången får i så fall Sverige en gemensam strategi som gäller i hela landet.

En nationell cancerstrategi innebär bland annat att formulera mätbara framtidsmål för antalet insjuknade och döda i cancer. De nationella målen som landstingen får kommer att följas upp av en oberoende part och redovisas öppet, även det ett nytt inslag i svensk sjukvård. Sammantaget blir det ett nytt sätt att arbeta och planera cancervården på. Med all säkerhet ger det stora förbättringar för patienterna på kort och på lång sikt.

### Förebyggande insatser mot cancer

Av alla livsstilsfaktorer som påverkar risken för cancer är tobaksrökning den allra största och mest välkända. Det är därför en viktig fråga för Cancerfonden. Under 2008 lanserade Cancerfonden en nollvision för tobaksrökning och debattartiklar publicerades i ett tiotal tidningar.

### Cancerfondsrapporten

För tredje året i rad presenterades Cancerfondsrapporten. Som tidigare år påvisade den framsteg, förändringar och brister i cancerfrågan, med stor vikt på politiska debatter och beslut. 2008 års rapport behandlade statistik, forskning,

heltäckande cancercentrum som en del i den nationella cancerplanen, screening för tjock- och ändtarmscancer, cancervården i Sverige samt tobaksprevention.

### Mammografi

Alla kvinnor bör ha en rimlig möjlighet att gå på mammografi. Under Cancerfondens Rosa Bandet-kampanj presenterades undersökningar som visar på stora socioekonomiska skillnader när det gäller vilka kvinnor som deltar i landstingens screeningprogram. Debatten som följde ledde till flera motioner i riksdagen och på landstingsnivå.

### Möten med politiker

Cancerfonden har på olika sätt debatterat de orättvisor som i dag finns inom cancervården, för att på så sätt påverka beslutsfattare till förbättringar. Under året har Cancerfonden dessutom besökt Almedalen samt anordnat seminarier runtom i landet.



# "Mammografi till alla"

**Rosa bandets ambassadörer startar uppdrag**

- Mammografi eller inte är i dag en fråga om kläs.
- I överdelen med många utvärderade och läggisamtagna missar nästan var tredje kvinna den förväntade undersökningen.
- Rosa bandets ambassadörer startar därför nu ett uppdrag som mammografi för ALLA kvinnor.
- Bättre information om mammografi och på flera språk.
- Kläder och hjälpmedel utvecklas.
- Ambassadörer mammografisnas.
- Mammografiumbassadörer i försäkrings.
- Heltäckande mörta röngringar så tvärande kvinnor släpper till undersökta av vanlig personat.



**Rosa Bandet-galan - rabatterad biljett till Expressens läsare**

► Kommer den 10 oktober till Expressens läsare. Galan kommer att äga rum på Södra Teatern i Stockholm. Biljetterna kostar 100 kronor. För att få rabatt på biljetterna ska du gå till Expressens hemsida och köpa biljetterna där. Rabatten gäller för alla som köper biljetterna före den 10 oktober.

**EMMA WIKLUND** • Rosa Bandet-ambassadör och författare till boken "Mammografi till alla".  
**MARGITA BJÖRKLUND** • Rosa Bandet-ambassadör och författare till boken "Mammografi till alla".  
**VLVA THORN** • Rosa Bandet-ambassadör och författare till boken "Mammografi till alla".  
**LENA ABEL SOHN-LJECROTH** • Rosa Bandet-ambassadör och författare till boken "Mammografi till alla".  
**JONASSON SLANK** • Rosa Bandet-ambassadör och författare till boken "Mammografi till alla".  
**ELISABETH MASSI FRITZ** • Rosa Bandet-ambassadör och författare till boken "Mammografi till alla".  
**ALEXANDER CHARLES** • Rosa Bandet-ambassadör och författare till boken "Mammografi till alla".

## Nollvision mot rökning lanseras

Cancerfonden vill att tobaksförsäljning stoppas i livsmedelsbutiker

### NYHETER II

## Många missar bröstkontroll

Invandrarkvinnor efterlyser mer information om mammografi



En undersökning visar att många kvinnor, särskilt invandrarkvinnor, inte får sin mammografiundersökning. Detta beror ofta på brist på information och språkliga hinder. Cancerfonden arbetar för att förbättra situationen för dessa kvinnor.

### mot



Ekonomer, utbildning eller språkliga skilnader kan vara ett hinder för möjligheten att delta i mammografi, skriver Ursula Tangell, Vibe Thörn och Elisabet Massi Fritz.

**C**ancerfonden vill att tobaksförsäljning stoppas i livsmedelsbutiker. Detta är en del av en kampanj mot rökning som heter "Nollvision mot rökning". Kampanjen syftar på att minska tobaksförbrukningen och därmed förebygga cancer och andra sjukdomar relaterade till rökning.

### Hazmi Tok hittade en knöl

Hazmi Tok hittade en knöl i bröstet under en självundersökning. Hon gick till sjukhuset där knölen visade sig vara en godartad tumör. Hon berättar om sin upplevelse och hur hon hanterat situationen.

## DN. DEBATT

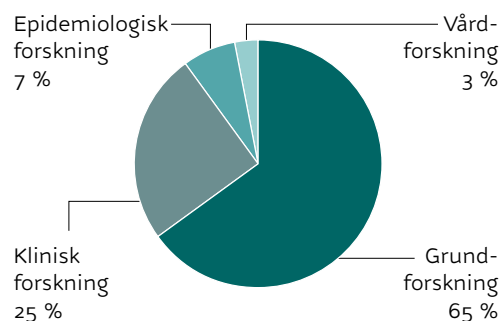
# "En klassfråga vem som får mammografi"

Ny undersökning från Cancerfonden slår larm om ojämlikhet i vård av kvinnor: Låginkomsttagare och kvinnor födda utanför Sverige rätten till mammografi.



Cancerfondens uppgift är att stödja, organisera och samordna cancerforskning och stimulera utveckling av nya undersöknings-, behandlings- och omvårdnadsmetoder vid cancer. Ansvarig för anslagsgivandet är Cancerfondens forskningsnämnd.

Fördelning av forskningsprojekt



# Forskningsfinansiering

## Ansökningar och beviljade medel

2008 innebar ett rekordår för anslag till cancerforskningen. Cancerfondens styrelse avsatte 371 miljoner kronor. Aldrig tidigare har så mycket pengar delats ut till cancerforskning i Sverige under ett enskilt år.

Under 2008 inkom drygt 1 100 ansökningar om anslag för framför allt forskningsprojekt men också för stipendier, tjänster, resor, kongresser och planeringsgrupper. Av de inkomna ansökningarna beviljades cirka en tredjedel, drygt 400 stycken.

Huvuddelen av medlen har använts till pro-

jektstöd inom olika forskningsområden. Cirka tio procent har gått till tidsbegränsade tjänster för forskare. Resterande medel har fördelats till planeringsgrupper, kongresser, resor med mera. 3,3 miljoner kronor satsades på vårduvecklingsprojekt och stipendier för vårdpersonal. Budgeten gav inte utrymme till anslag för gästforskarstipendium, gästföreläsaranslag eller för resor överstigande tre månader.

Cancerfondens särskilda insamlingskampanjer, Rosa Bandet och Mustaschkampen, möjliggjorde extra anslag till projekt inom bröst- och prostatacancerforskning.

## Anslag per cancerform i miljoner kronor

Bröstcancer	39,8	Äggstockscancer	4,5
Leukemi	32,4	Urinblåsecancer	3,3
Tjock- och ändtarmscancer	28,9	Matstrupscancer	2,4
Prostatacancer	25,2	Myelom	2,3
Hjärntumörer	12,0	Hodgkins lymfom	2,1
Non-Hodgkin lymfom	9,5	Njurcancer	1,8
Hudcancer	8,5	Levercancer	1,6
Livmoderhalscancer	8,2	Myelodysplastiskt syndrom	1,3
Neuroblastom	8,2	Livmoderkroppscancer	1,3
Endokrina tumörer	8,1	Bukspottkörtelcancer	1,2
Huvud- och halscancer	7,1	Testikelcancer	1,0
Lungcancer	6,8	Tunntarmscancer	0,7
Magsäckscancer	6,3	Gallvägscancer	0,5
Sarkom	5,0	Övrig cancer	71,2



Styrelsen avsatte även särskilda medel för satsning på tjänster till unga forskare i allmänhet samt till särskilda tjänster inom prostatacancerområdet.

#### Forskningsnämndens verksamhetsår

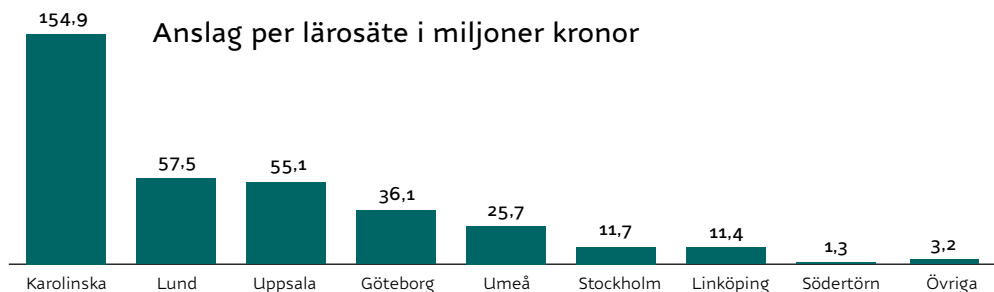
Under året har forskningsnämnden haft två sammanträden, ett i mars och ett i november. Arbetsutskottet har sammanträtt vid fyra tillfällen och de nio prioriteringskommittéerna har haft var sitt höstsammanträde. Cirka 70 cancerforskare har varit verksamma som sakkunniga i bedömningsarbetet.

Cancerfondens forskningsnämnd genomför en gång per år ett arbetsplatsbesök vid en institution, laboratorium, forskningsenhet eller liknande, som har ett eller flera anslag från Cancerfonden. Genom besöken kan forskningsnämnden öka kunskapen om forskningsenhetens mål, uppbyggnad och förutsättningar.

I maj genomförde forskningsnämnden ett platsbesök vid Norrlands Universitetssjukhus i Umeå och Umeå universitet. Olika institutioners forskargrupper presenterade under en dag sin verksamhet inom cancerforskningsområdet för det vetenskapliga sekretariatet och en särskilt tillsatt granskningsgrupp.

I oktober anordnade Cancerfondens vetenskapliga sekretariat ett heldagssymposium med titeln »Individualiserad cancerbehandling - möjligheter och problem«. Cirka 100 personer deltog i seminariet.

Under året påbörjades även planeringen inför ett forskarmöte om lungcancerforskning som Cancerfonden arrangerar i februari 2010. Mötet är en del av Cancerfondens särskilda satsning kring lungcancer, som även utgörs av extra utlysningar av postdoktorstöd under tre år. Satsningen består också av att Cancerfondens forskningsnämnd ger skriftlig återkoppling till





de forskare som söker anslag för lungcancerforskning.

### Arbetsgrupper och utredningar

Forskningsnämndens arbetsgrupper har under året hanterat ansökningar om Senior Investigator Award och Young Investigator Award 50 procent för kliniker, Young Investigator Award och Young Investigator Award 50 procent för kliniker. Även ansökningar om postdokortjänster har behandlats.

Forskningsnämnden har varit representerad i Cancerföreningen i Stockholm. Forskningsnämndens ordförande har deltagit i arbetet med fördelning av forskningsanslag inom Nordisk Cancerunions vetenskapliga kommitté.

### Vårdutveckling

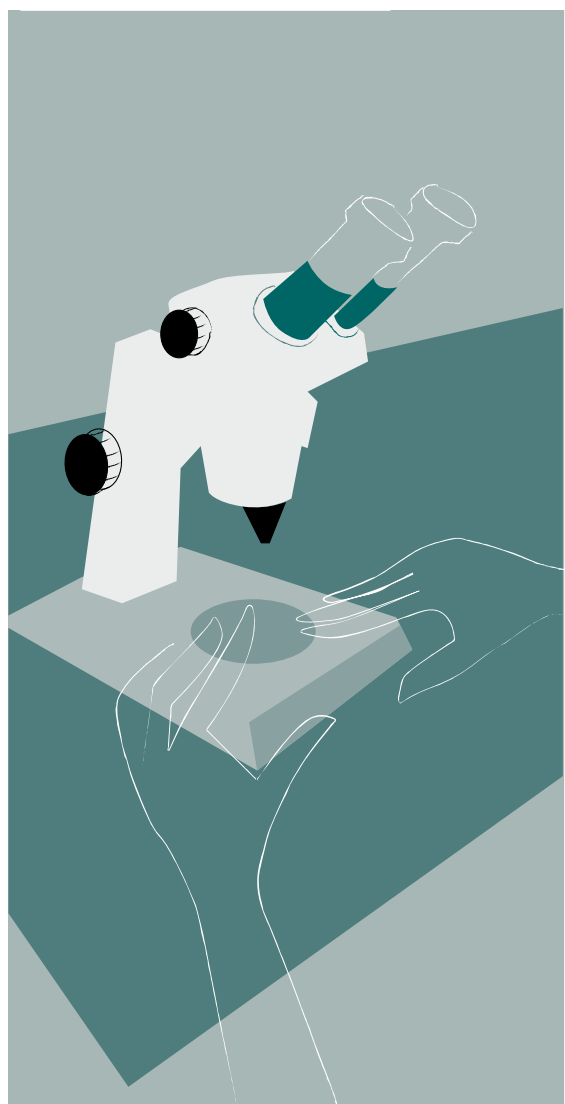
Tre av 15 inkomna ansökningar om vårdutvecklingsprojekt tillstyrktes under 2008.

### Stipendier

Cancerfondens stipendier vänder sig i första hand till personal med medellång yrkesutbildning. Även läkare kan söka stipendium till kongresser förutsatt att programmet har en psykosocial inriktning, till kurser om kommunikation/bemötande samt till hospitering.

2008 bedömdes 253 ansökningar av Stipendiekommittén, varav 138 beviljades (55 procent) till en summa om cirka 1,1 miljoner kronor.

## Anslagsformer



### Forskningsprojekt

Pengar utdelas i regel under tre år till en forskare som bedriver forskning inom cancerområdet. Det kan röra sig om allt från grundforskning till patientnära forskning. Takbelopp är två miljoner kronor.

### Forskarmånader

Ges till kliniskt verksamma inom cancervården för att möjliggöra forskning. Mellan två och sex månader per år, i tre år. Anslaget ska täcka lönen under denna tid.

### Forskartjänster

(Postdokortjänst, Young Investigator Award, Senior Investigator Award). Innebär pengar för att kunna arbeta heltid (eller för kliniskt verksamma, halvtid) med forskningsprojekt inom cancerfältet. Postdokortjänst i regel tre år, de övriga sex år.

### Planeringsgrupp

Anslag ges för att enskilda forskare eller grupper av forskare inom ett område (diagnosbaserat eller teknikbaserat) ska kunna mötas och dela erfarenheter, bygga upp nätverk och samarbeten mellan olika institutioner, planera multicenterstudier och liknande.

### Resanslag

Forskare med projektanslag eller tillhörande grupp med anslag kan ansöka om att få resa till kongress eller annan institution helt eller delvis betald. Syftet med anslagen är att "ta hem" ny kunskap inom cancerforskning och vård.

### Kongressanslag

Ges till arrangör av kongress i Sverige, nationell eller internationell, av betydelse för vår cancerforskning.

### Vårdutvecklingsprojekt

Pengar ges till projekt som syftar till att förbättra eller utvärdera vården för cancerpatienter. De är inte forskningsprojekt, utan ska omsätta andra forskningsresultat till förbättringar i den vardagliga vården.

### Stipendium

Kan ges till vårdpersonal som vill förkovra sig inom cancervården, inhämta ny kunskap genom exempelvis vidareutbildning.

# Årsredovisning 2008



# Förvaltningsberättelse

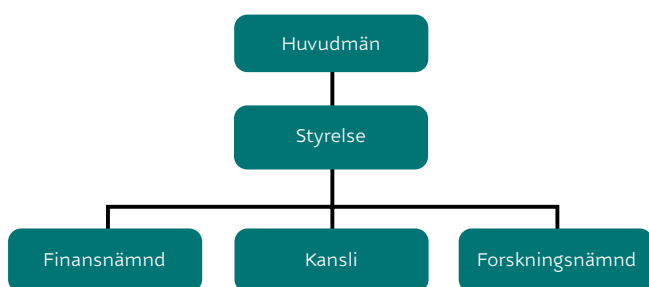
## Ändamål

Cancerfonden – Riksföreningen mot cancer (organisationsnummer 802005-3370) – är en ideell förening som har till uppgift att verka för cancersjukdomarnas bekämpande i Sverige. Det sker huvudsakligen genom att organisationen stödjer, organiserar och samordnar cancerforskning samt främjar utvecklingen av nya undersöknings-, behandlings- och omvårdnadsmetoder vid cancer.

I samma syfte bedriver och stödjer Cancerfonden upplysning om cancerforskningens mål och medel samt informerar om cancersjukdomars förebyggande, symtom och behandling. Cancerfondens medel används inte för sådana sjukvårdsuppgifter som åligger stat och kommun.

Cancerfonden är en fristående ideell insamlingsorganisation med fokus på forskningsfinansiering och opinionsbildning. Detta arbete är möjligt genom gåvor och testamenten från privatpersoner och företag. Cancerfonden erhåller inga bidrag från staten.

## Cancerfondens organisation



## Huvudmannaorganisationer/medlemmar

Cancerfonden har 30 huvudmannaorganisationer. Förutom dessa finns enskilda stödmedlemmar. Antalet registrerade stödmedlemmar uppgick 2008 till 20 701. År 2007 var medlemsantalet 21 465.

Ordinarie huvudmannamöte hölls den 7 maj 2008 i Stockholm. Resultat- och balansräkning fastställdes och styrelsen beviljades ansvarsfrihet för 2007 års förvaltning.

## Styrelsen och arbetsutskottet

Styrelsens sammansättning framgår av bilaga 8. Styrelsen har haft sex sammanträden och arbetsutskottet fem sammanträden under 2008.

## Vision och mål

Cancerfondens vision är att cancer ska kunna botas.

För att uppnå detta fokuserar organisationen på två områden:

- Finansiering av cancerforskning i Sverige – ett långsiktigt arbete som ger effekt främst för våra barn och barnbarn.
- Opinionsbildning och kunskapsspridning riktad mot beslutsfattare – viktigt för att påverka och förbättra situationen inom cancerområdet och påverka överlevnad här och nu.

## Mål 2008

Verksamhetsintäkter var 450 Mkr

Avsättning till cancerforskning var 400 Mkr

## Utfall

437 Mkr (97 %)

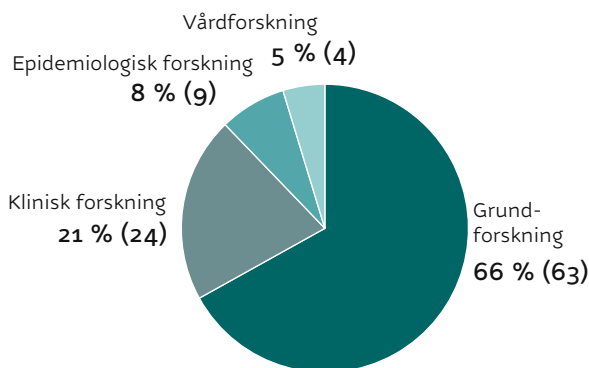
371 Mkr (93 %)

Avsättningen till cancerforskning har ökat från 350 Mkr 2007 till 371 Mkr 2008. Det är en ökning med 6 procent.

## Forskningsfinansiering

Styrelsen beslutade under 2008 att dela ut 371 Mkr till forskningsnämnden för att fördelas till forskningsprojekt, tjänster och annat stöd. Forskningsnämndens övergripande strategi är att fördela pengarna i nationell konkurrens till de bästa projekten. Undantagsvis görs satsningar inom specifika områden till exempel bröst- och prostatacancer, som sker via Rosa Bandet-kampanjen respektive Mustaschkampen. Fördelningen av projektanslagen fördelas enligt följande: 66 procent till grundforskning, det vill säga sådan forskning som har betydelse för cancerens grundläggande mekanismer och därmed bärighet för samtliga kliniska forskningsinriktningar, 21 procent går till klinisk forskning, det vill säga forskning på patienter, 8 procent är epidemiologisk forskning och 5 procent allokeras till vårdforskning.

## Fördelning av forskningsprojekt

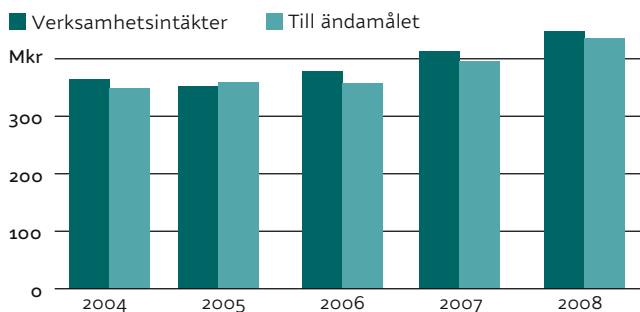


## Informationsspridning och opinionsbildning

Under året har 51 Mkr satsats på informationsspridning och opinionsbildning. För att påverka patientens situation här och nu har Cancerfonden under året fokuserat på följande huvudaktiviteter:

- Utgivning av Cancerfundsrapporten. En årlig rapport med syfte att vara pådrivande i för cancerområdet viktiga och relevanta frågor.
- Bevakning av utredningen om den nationella cancerstrategin för att säkerställa att den innehåller tydliga mål, och griper över hela vårdkedjan.
- Skapa debatt kring de socioekonomiska skillnader som identifierats vid deltagande i mammografiscreening.
- Genomföra aktiviteter för att öka kännedomen kring prostatacancer.

### Verksamhetsintäkter i förhållande till ändamålet



### Verksamhetsresultat

Av de under året insamlade medlen inklusive Cancerfondens Rikslotteri på totalt 427 Mkr är testamentsintäkterna fortfarande den största delen, 40 procent. Nytt för i år är att Cancerfonden är förmånstagare i Svenska PostkodLotteriet. Av deras utdelning till välgörenhetsorganisationer skänktes 20 Mkr till Cancerfonden.

### Intäkter

Cancerfondens verksamhetsintäkter uppgick 2008 till 437 Mkr jämfört med 414 Mkr under 2007. Det innebär en ökning med 6 procent. De totala insamlade medel inklusive Cancerfondens Rikslotteri uppgick till 427 Mkr (410 Mkr år 2007), en ökning med 4 procent.

Testamentsförordnandena uppgick till 169 Mkr (172 Mkr). Summan av de andra gåvoformerna uppgick till 194 Mkr (193 Mkr). I riktade satsningar ingår Rosa Bandet-kampanjen med 44 Mkr (51 Mkr). Intäkterna för Cancerfondens Rikslotteri uppgick 2008 till 37 Mkr, att jämföra med 38 Mkr för 2007. Medlemsavgifterna uppgick till 3 Mkr (3 Mkr). Avkastning från externa fonder och stiftelser uppgick till 8 Mkr (7 Mkr).

Fördelning av intäkter 2008	2008	2007
Testamenten	169,4	171,8
Riktade satsningar	49,9	52,9
Minnesgåvor	53,9	48,3
Övriga gåvor	89,9	91,6
Avkastning från fonder	7,7	6,7
Cancerfondens Rikslotteri	36,6	38,2
PostkodLotteriet	20,0	0
<b>Summa insamlade medel</b>	<b>427,4</b>	<b>409,5</b>
Medlemsavgifter	3,1	3,4
Övriga intäkter	6,3	0,7
<b>Summa verksamhetsintäkter</b>	<b>436,8</b>	<b>413,6</b>

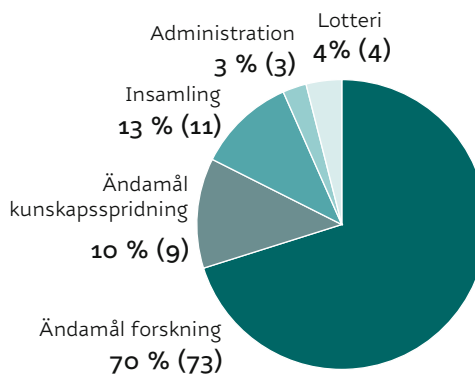
### Kostnader

Verksamhetskostnaderna uppgick till 529 Mkr (482 Mkr). Till ändamålet avsattes 422 Mkr fördelat på 371 Mkr (350 Mkr) till området forskning och utveckling samt 51 Mkr (43 Mkr) till informationsspridning och opinionsbildning.

Insamlingskostnaderna uppgick till 72 Mkr (52 Mkr). Administrationskostnaderna uppgick till 14 Mkr (16 Mkr).

Kostnaderna för Cancerfondens Rikslotteri 2008 uppgick per den 31 december till 21 Mkr (21 Mkr). Nettoresultatet i lotteriet uppgick för perioden till 16 Mkr (18 Mkr), vilket har tillförts Cancerfondens verksamhet.

### Fördelning av kostnader 2008





### Resultat från finansiella investeringar

Resultatet från de finansiella investeringarna uppgick till -185 Mkr (79 Mkr), varav kostnaderna för förvaltningen uppgick till 3 Mkr (4 Mkr).

### Årets resultat

Årets resultat uppgick till -277 Mkr att jämföra med 11 Mkr 2007. I årets resultat ingår en nedskrivning av kapitalets bokförda värde på 228 Mkr samt en kostnadsökning avseende satsningar till ändamålet jämfört med föregående år på totalt 29 Mkr.

### Cancerfondens forskningsnämnd

Forskningsnämnden har av styrelsen utsetts att ansvara för anslagsutdelningen och har under året haft två sammanträden. Forskningsnämndens arbetsutskott har sammanträtt vid tre tillfällen och de nio prioriteringskommittéerna har haft var sitt höstsammanträde då man bedömt totalt 454 ansökningar om anslag för forskningsprojekt (414 st), forskarmånader (20 st), planeringsgrupp (5 st) samt 15 ansökningar om anslag för vårdutvecklingsprojekt. Forskningsnämndens arbetsgrupper har också under året berett ansökningar inom kategorierna Senior och Young Investigator Award heltid och halvtid för kliniker, ansökningar om postdoktorstöd, anslag för anordnande av kongresser samt stipendier för vårdpersonal med mera.

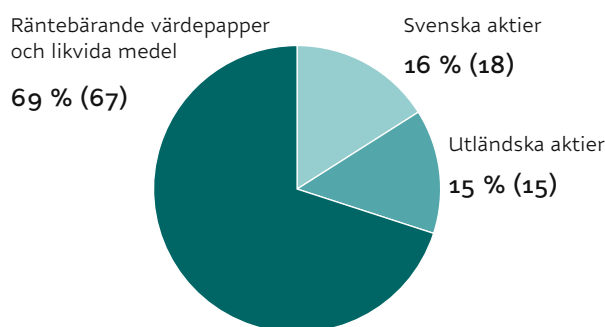
### Cancerfondens finansnämnd

Cancerfondens uppgift är långsiktig. Fondkapitalets främsta uppgift är att säkerställa Cancerfondens forskningsåtaganden på lång sikt, även om fondkapitalet skulle minska på grund av ogynnsamma värdetförändringar eller om verksamhetens ekonomi skulle drabbas av oförutsedda påfrestningar. Styrelsens bedömning inför 2009 har resulterat i en något mindre ökning av forskningsanslagen jämfört med föregående år.

Finansnämnden har av styrelsen utsetts att ansvara för förvaltningen av föreningens medel och har under året haft fem sammanträden. Cancerfondens finansnämnd arbetar efter en placeringspolicy som varje år revideras av styrelsen. Policyn tydliggör bland annat att placeringar inte sker i värdepapper utgivna av tobaksbolag.

Marknadsvärdet på fondens placeringstillgångar uppgick till 1 597 Mkr vid årets utgång (1 829 Mkr). De likvida medlen uppgick till 111 Mkr (95 Mkr). Tillgångsfördelningen var den 31 december 2008: 16 procent (18 procent) i svenska aktier, 15 procent (15 procent) i utländska aktier samt 69 procent (67 procent) i räntebärande värdepapper och likvida medel.

Tillgångsfördelning 2008-12-31



Totalavkastningen på aktivt förvaltad kapital 2008 uppgick till -11,7 procent jämfört med 0,2 procent 2007. Årets avkastning får anses tillfredsställande under rådande marknadsförhållanden.

# Resultaträkning

Tkr	Not	2008	2007
<b>Verksamhetsintäkter</b>			
Insamlade medel	1	390 877	371 333
Cancerfondens Rikslotteri		36 612	38 199
<b>Summa insamlade medel inkl lotteri</b>		<b>427 489</b>	<b>409 532</b>
Medlemsavgifter		3 065	3 411
Övriga intäkter	2	6 335	690
<b>Summa verksamhetsintäkter</b>		<b>436 889</b>	<b>413 633</b>
<b>Verksamhetskostnader</b>			
	3 & 4		
Forskning och utveckling	5	-371 156	-349 752
Informationsspridning och opinionsbildning	6	-51 052	-43 404
Insamlingskostnader		-71 545	-52 055
Cancerfondens Rikslotteri		-20 645	-20 569
Administrationskostnader	7	-14 426	-15 831
<b>Summa verksamhetskostnader</b>		<b>-528 824</b>	<b>-481 611</b>
<b>Verksamhetsresultat</b>		<b>-91 935</b>	<b>-67 978</b>
Resultat från finansiella investeringar			
Resultat från finansiella anläggningstillgångar	8	-184 970	74 969
Övriga ränteintäkter och liknande resultatposter		2 331	7 458
Förvaltningskostnader		-2 839	-3 574
<b>Summa resultat från finansiella investeringar</b>		<b>-185 478</b>	<b>78 853</b>
<b>Årets resultat</b>		<b>-277 414</b>	<b>10 875</b>

# Balansräkning

Tkr	Not	08-12-31	07-12-31
<b>Tillgångar</b>			
Anläggningstillgångar			
Materiella anläggningstillgångar			
- Byggnad	9	63 550	65 820
- Inventarier	10	718	971
Finansiella anläggningstillgångar			
- Aktier och aktiefonder	11	491 057	647 782
- Obligationer och andra räntebärande värdepapper	11	1 104 044	908 995
<b>Summa anläggningstillgångar</b>		<b>1 659 369</b>	<b>1 623 568</b>
Omsättningstillgångar			
Kortfristiga fordringar			
- Kundfordringar		17 298	10 781
- Övriga fordringar		26 466	18 785
- Förutbetalda kostnader och upplupna intäkter	12	9 467	13 387
Kortfristiga placeringar	13	6 250	307 729
Kassa och bank		110 705	94 864
<b>Summa omsättningstillgångar</b>		<b>170 186</b>	<b>445 546</b>
<b>Summa tillgångar</b>		<b>1 829 555</b>	<b>2 069 114</b>
<b>Eget kapital och skulder</b>			
<b>Eget kapital</b>			
	14		
- Långsiktig forskningsreserv		819 000	706 529
- Balanserat kapital		919 162	1 020 758
- Årets resultat		-277 414	10 875
<b>Summa eget kapital</b>		<b>1 460 748</b>	<b>1 738 162</b>
<b>Kortfristiga skulder</b>			
- Leverantörsskulder		9 346	5 188
- Beviljade icke utbetalade FoU-anslag	15	343 680	310 418
- Övriga skulder		11	668
- Upplupna kostnader och förutbetalda intäkter	16	15 770	14 678
<b>Summa kortfristiga skulder</b>		<b>368 807</b>	<b>330 952</b>
<b>Summa eget kapital och skulder</b>		<b>1 829 555</b>	<b>2 069 114</b>
- Ställda säkerheter		Inga	Inga
- Ansvarsförbindelser		Inga	Inga

# Kassaflödesanalys

Tkr	2008	2007
<b>Den löpande verksamheten</b>		
Verksamhetsresultat	-91 935	-67 978
Avskrivningar	2 846	2 041
Justeringar för övriga poster som inte ingår i kassaflödet	-76 868	-72 435
Erhållen ränta	45 453	40 206
Erhållna utdelningar	33 865	17 044
Förvaltningskostnader	-2 839	-3 574
Kassaflöde från den löpande verksamheten före förändringar av rörelsekapital	-89 478	-84 696
Ökning(-)/Minskning(+) av fordringar	-10 278	-762
Ökning(+)/Minskning(-) av skulder	37 855	20 489
<b>Kassaflöde från den löpande verksamheten</b>	<b>-61 901</b>	<b>-64 969</b>
<b>Investeringsverksamheten</b>		
Förvärv av materiella anläggningstillgångar	-323	-6 532
Placeringar i finansiella anläggningstillgångar	-1 186 372	-1 205 370
Avyttring av finansiella anläggningstillgångar	962 958	1 547 315
Ökning/minskning av kortfristiga finansiella placeringar	301 479	-229 677
<b>Kassaflöde från investeringsverksamheten</b>	<b>77 742</b>	<b>105 736</b>
Ökning(+)/Minskning(-) av likvida medel	15 841	40 767
Likvida medel vid årets början	94 864	54 097
<b>Likvida medel vid årets slut</b>	<b>110 705</b>	<b>94 864</b>
Tilläggsupplysningar till kassaflödesanalysen		
Justeringar för poster som inte ingår i kassaflödet med mera:		
Aktier erhållna i gåva	-72 251	-56 451
Fastigheter erhållna i gåva	-4754	-15 984
Kundförluster	137	-
	-76 868	-72 435

# Fem år i sammandrag

Tkr	2008	2007	2006	2005	2004
Verksamhetsintäkter					
Insamlade medel inkl lotteri	427 489	409 532	374 299	345 471	356 019
Medlemsavgifter och övriga intäkter	9 400	4 101	4 160	8 061	9 265
<b>Summa verksamhetsintäkter</b>	<b>436 889</b>	<b>413 633</b>	<b>378 459</b>	<b>353 532</b>	<b>365 284</b>
Verksamhetskostnader					
Forskning och utveckling	-371 156	-349 752	-317 453	-310 934	-308 578
Informationsspridning och opinion	-51 052	-43 404	-40 523	-48 516	-39 354
Insamlingskostnader	-71 545	-52 055	-52 971	-37 697	-40 040
Lotterier	-20 645	-20 569	-23 177	-20 566	-23 880
Administrationskostnader	-14 426	-15 831	-13 399	-14 190	-12 320
<b>Summa verksamhetskostnader</b>	<b>-528 824</b>	<b>-481 611</b>	<b>-447 523</b>	<b>-431 903</b>	<b>-424 172</b>
<b>Verksamhetsresultat</b>	<b>-91 935</b>	<b>-67 978</b>	<b>-69 064</b>	<b>-78 371</b>	<b>-58 888</b>
Resultat från finansiella investeringar	-185 478	78 853	204 001	187 495	73 063
<b>Årets resultat</b>	<b>-277 414</b>	<b>10 875</b>	<b>134 937</b>	<b>109 124</b>	<b>14 175</b>
Eget kapital	1 460 748	1 738 162	1 727 287	1 592 351	1 483 228



# Redovisningsprinciper

Årsredovisningen har upprättats enligt Årsredovisningslagen och Bokföringsnämndens allmänna råd för ideella föreningar och med vägledning av FRIIs mall för årsredovisning.

## Verksamhetsintäkter

### Intäktsredovisning

Intäkter redovisas till det verkliga värde av vad som erhållits eller kommer att erhållas.

Intäkter i form av gåvor intäktsförs när gåvan sakrättsligt är genomförd.

### Insamlade medel

Som insamlade medel inkluderas mottagna gåvor från allmänheten, företag samt sponsring.

Till insamlade medel räknas även testamentsgåvor och donationer, avkastning egna fonder samt medel insamlade via galor och andra aktiviteter anordnade av organisationen.

Med gåva avses tillgång som lämnats utan krav på ekonomisk motprestation.

Gåvor i form av kontanter redovisas till nominellt värde. Gåvor som utgörs av annat än kontanta medel, värderas till marknadsvärdet vid gåvotillfället. För fastigheter används aktuellt taxeringsvärde.

### Medlemsavgifter

Medlemsavgifter omfattar inbetalningar för medlemskap i Cancerfonden – Riksföreningen mot cancer.

### Övriga intäkter

Inkluderar mindre försäljningsintäkter avseende främst informationsmaterial samt driftsnettot av den externt uthyrda delen av Cancerfondens fastighet.

## Verksamhetskostnader

Gemensamma kostnader, så som exempelvis lokalkostnader, systemstöd och allmänna kontorskostnader, har fördelats mellan ändamåls-, insamlings- och administrationskostnader efter medelantalet anställda.

### Ändamålskostnader

Ändamålskostnader omfattar posterna Forskning och utveckling samt informations-spridning och opinionsbildning i resultaträkningen. Som ändamålskostnader klassificeras sådana kostnader som har direkt samband med att uppfylla Cancerfondens syfte och stadgar. Kostnader för administration som uppstår som en direkt följd av en aktivitet eller projekt inom ändamålet räknas till ända-

målskostnader, den administrativa hanteringen vid beviljande av forskningsanslag är exempel på en sådan kostnad. Ändamålskostnaderna inkluderar därmed bland annat löner och sociala avgifter, kostnader för informations-spridning, forskningsanslag och utrustning som behövs för ändamålet. När Cancerfonden har förpliktigt sig att utföra en viss åtgärd gentemot tredje man bokförs detta som en kostnad. För forskningsanslag uppkommer därmed en förpliktelse i och med att forskningsnämnden fattat beslut om anslag och detta därefter meddelats mottagaren.

### Insamlingskostnader

Insamlingskostnader är de kostnader som varit nödvändiga för att generera externa intäkter samt kostnader för varumärkesbyggande. Hit räknas således kostnader såsom annonser, reklam, löner och sociala avgifter samt tackbrev.

### Administrationskostnader

Administrationskostnader är sådana kostnader som behövs för att administrera Cancerfonden.

Ett visst mått av allmän administration är ett led i att säkerställa en god kvalitet på Cancerfondens interna kontroll och rapportering, såväl externt som internt.

## Tillgångar och skulder

Tillgångar och skulder har värderats till anskaffningsvärde om inte annat anges nedan.

### Donerade tillgångar

Tillgångar, främst fastigheter, aktier och andra värdepapper, som doneras till Cancerfonden, värderas till verkligt värde vid gåvotillfället. Gåvan redovisas som en omsättningstillgång om tillgången ska avyttras snarast möjligt. Om syftet är att behålla tillgången redovisas den som en materiell eller finansiell anläggningstillgång. Intäkten redovisas i posten Insamlade medel.

### Finansiella anläggningstillgångar

Långfristiga innehav av aktier och andelar värderas till det lägsta av anskaffningsvärdet och verkligt värde. Portföljmetod tillämpas, en nedskrivning görs ej för enskild placering, om inte verkligt värde för hela portföljen av aktier är lägre än anskaffningsvärdet.

Obligationer förvärvade i syfte att innehas till inlösen-tidpunkt värderas vid förvärvet till anskaffningsvärde. Skillnaden mellan anskaffningsvärde och inlösenvärde periodiseras så att den effektiva räntan vid förvärvet är konstant över innehavstiden. Övriga obligationer värderas till anskaffningsvärde.

### Fordringar

Fordringar har efter individuell värdering upptagits till belopp varmed de beräknats inflyta.

### Materiella anläggningstillgångar

Materiella anläggningstillgångar värderas till anskaffningsvärde minskat med avskrivningar enligt plan.

Avskrivning görs systematiskt över den bedömda nyttjandeperioden. Härvid tillämpas följande avskrivningstider:

Byggnad	50 år
Kontorsinventarier	5 år
Datorer	3 år

### Kassaflödesanalys

Kassaflödesanalysen upprättas enligt den indirekta metoden, det vill säga den utgår från verksamhetsresultatet. Det redovisade kassaflödet omfattar endast transaktioner som medför in- eller utbetalningar. Som likvida medel klassificeras endast kassa- och banktillgodohavanden.

# Noter

		Tkr
<b>Not 1</b>	<b>Insamlade medel</b>	
		<b>2008</b> <b>2007</b>
	Testamentsförordnanden	169 414      171 793
	Gåvor	193 737      192 810
	PostkodLotteriet	20 000
	Avkastning egna fonder	7 726      6 730
	<b>Summa insamlade medel</b>	<b>390 877</b> <b>371 333</b>

<b>Not 2</b>	<b>Övriga intäkter</b>	<b>2008</b>	<b>2007</b>
	Försäljning och övriga intäkter	4 519	690
	Fastighetsintäkter	1 816	-
	<b>Summa övriga intäkter</b>	<b>6 335</b>	<b>690</b>

<b>Not 3</b>	<b>Anställda och personalkostnader</b>	<b>2008</b>	<b>2007</b>
	Löner och andra ersättningar		
	Styrelse	370	326
	Generalsekreterare	793	1 058
	Övriga anställda	23 433	19 955
		24 596	21 339
	Sociala kostnader (varav pensionskostnader)	8 080 (2 042)	10 245 (2 633)
	<b>Summa</b>	<b>32 676</b>	<b>31 584</b>

Av pensionskostnaderna avser 256 tkr (296 tkr) Cancerfondens styrelse och generalsekreterare.

Vid uppsägning från arbetsgivarens sida är uppsägningstiden 18 månader för generalsekreteraren. För övriga anställda gäller lagen om anställningsskydd. Cancerfonden tillämpar inte avgångsvederlag.

<b>Medelantalet anställda</b>	<b>2008</b>	<b>2007</b>
Kvinnor	35	32
Män	9	10
<b>Summa</b>	<b>44</b>	<b>42</b>

<b>Redovisning av sjukfrånvaro</b>	<b>1/1–31/12 2008</b>	<b>1/1–31/12 2007</b>
Total sjukfrånvaro som en andel av ordinarie arbetstid	3,67 %	1,97 %

Andel av den totala sjukfrånvaron som avser sammanhängande sjukfrånvaro på 60 dagar eller mer	2,32 %	0 %
---	--------	-----

## Sjukfrånvaro som en andel av varje grupps ordinarie arbetstid

Kvinnor	4,17 %	2,17 %
Män	1,60 %	1,30 %
Åldersfördelat		
–29 år	1,08 %	4,28 %
30–49 år	2,22 %	1,83 %
50– år	6,51 %	2,00 %

## Könsfördelning inom Cancerfondens ledning

I styrelsen är fördelningen ledamöter fyra kvinnor och sju män, suppleanter är i antal sju kvinnor och fyra män. Ledningsgruppen består av fem kvinnor och tre män.

			Tkr
<b>Not 4</b>	<b>Avskrivningar av materiella anläggningstillgångar</b>	<b>2008</b>	<b>2007</b>
	Byggnad	2 270	1 421
	Inventarier	576	620
	<b>Summa</b>	<b>2 846</b>	<b>2 041</b>
<b>Not 5</b>	<b>Forskning och utveckling</b>	<b>2008</b>	<b>2007</b>
	Forskningsanslag	352 906	334 407
	Nordisk Forskningspool	2 110	2 306
	Vårdutveckling	2 300	3 097
	Nämnder, kommittéer och vetenskapliga sekretariat	1 667	2 659
	Forskningsadministration	12 173	7 283
	<b>Summa</b>	<b>371 156</b>	<b>349 752</b>
<b>Not 6</b>	<b>Informationsspridning och opinionsbildning</b>	<b>2008</b>	<b>2007</b>
	Informationskampanjer och material	49 329	40 559
	Internationellt samarbete	1 723	2 845
	<b>Summa</b>	<b>51 052</b>	<b>43 404</b>
<b>Not 7</b>	<b>Administrationskostnader</b>	<b>2008</b>	<b>2007</b>
	Ekonomi/personal/IT	6 569	7 773
	Gemensamma kostnader	3 066	3 604
	Övriga verksamhetskostnader, fastighet	4 791	4 454
	<b>Summa</b>	<b>14 426</b>	<b>15 831</b>
<b>Not 8</b>	<b>Resultat från finansiella anläggningstillgångar</b>	<b>2008</b>	<b>2007</b>
	Ränteintäkter	45 146	32 708
	Utdelningar	33 865	17 044
	Realisationsresultat vid avyttring av värdepapper	-35 800	25 217
	Nedskrivning av värdepapper	-228 181	-
	<b>Summa</b>	<b>-184 970</b>	<b>74 969</b>
<b>Not 9</b>	<b>Byggnad</b>	<b>08-12-31</b>	<b>07-12-31</b>
	Tomträppen		
	Akkumulerat	76 711	71 046
	Årets förvärv	-	5 665
	<b>Akkumulerat anskaffningsvärde vid årets slut</b>	<b>76 711</b>	<b>76 711</b>
	Akkumulerade avskrivningar vid årets början	-10 891	-9 470
	Årets avskrivningar	-2 270	-1 421
	<b>Akkumulerade avskrivningar vid årets slut</b>	<b>-13 161</b>	<b>-10 891</b>
	<b>Utgående restvärde enligt plan</b>	<b>63 550</b>	<b>65 820</b>
	Fastigheten har inte åsatts något taxeringsvärde.		

		Tkr	
<b>Not 10</b>	<b>Inventarier</b>	<b>08-12-31</b>	<b>07-12-31</b>
	Ackumulerat anskaffningsvärde vid årets början	13 407	12 540
	Förvärv under året	323	867
	<b>Ackumulerat anskaffningsvärde vid årets slut</b>	<b>13 730</b>	<b>13 407</b>
	Ackumulerade avskrivningar vid årets början	-12 436	-11 816
	Årets avskrivningar	-576	-620
	<b>Ackumulerade avskrivningar vid årets slut</b>	<b>-13 012</b>	<b>-12 436</b>
	<b>Utgående restvärde enligt plan</b>	<b>718</b>	<b>971</b>
<b>Not 11</b>	<b>Finansiella anläggningstillgångar</b>	<b>08-12-31</b>	<b>07-12-31</b>
	Ackumulerade anskaffningsvärden		
	Vid årets början	1 556 777	1 788 954
	Förvärv	1 258 160	1 261 821
	Försäljningar	-991 655	-1 493 998
	<b>Vid årets slut</b>	<b>1 823 282</b>	<b>1 556 777</b>
	Ackumulerade nedskrivningar		
	Vid årets början	-	-
	Årets nedskrivningar	-228 181	-
	Återföring av nedskrivning	-	-
	<b>Vid årets slut</b>	<b>-228 181</b>	<b>-</b>
	<b>Redovisat värde vid årets slut</b>	<b>1 595 101</b>	<b>1 556 777</b>
	Aktier och aktiefonder		
	Svenska marknadsnoterade aktier	398 169	347 398
	Övriga svenska aktier	-	-
	Utländska marknadsnoterade aktier	321 069	300 384
	Årets nedskrivning	- 228 181	-
		<b>491 057</b>	<b>647 782</b>
	Obligationer och andra räntebärande värdepapper		
	Svenska räntebärande papper	1 104 044	908 995
	<b>Summa finansiella anläggningstillgångar</b>	<b>1 595 101</b>	<b>1 556 777</b>
	<b>Marknadsvärde</b>	<b>1 595 575</b>	<b>1 586 871</b>
	För specifikation av värdepappersinnehav se bilaga 1.		
<b>Not 12</b>	<b>Förutbetalda kostnader och upplupna intäkter</b>	<b>08-12-31</b>	<b>07-12-31</b>
	Upplupna ränteintäkter	2 023	119
	Övriga poster	7 444	13 268
	<b>Summa</b>	<b>9 467</b>	<b>13 387</b>



		Tkr	
<b>Not 13</b>	<b>Kortfristiga placeringar</b>	<b>08-12-31</b>	<b>07-12-31</b>
	Statsskuldväxlar och likviditetsfonder	1 084	242 205
	Kapitalplacering	-	60 000
	Fastigheter under försäljning	5 166	5 524
	<b>Summa</b>	<b>6 250</b>	<b>307 729</b>
	Marknadsvärde för statsskuldväxlar och likviditetsfonder	1 087	242 705
	För specifikation av värdepappersinnehav se bilaga 1.		

<b>Not 14</b>	<b>Eget kapital</b>	Långsiktig forskningsreserv	Balanserat kapital	Årets resultat	Totalt
	Ingående balans	706 529	1 020 757	10 875	1 738 162
	Föregående års resultat		10 875	-10 875	-
	Omfördelning av ändamålsbestämda medel	112 471	-112 471		-
	Årets resultat			-277 414	-277 414
	<b>Utgående balans 2007-12-31</b>	<b>819 000</b>	<b>919 161</b>	<b>-277 414</b>	<b>1 460 748</b>
	Långsiktig forskningsreserv består av:				
	Preliminär forskningsbeviljningsram för år 2009		375 000		
	Preliminär forskningsbeviljningsram för år 2010		377 000		
	Rekommenderade anslag för år 2011-2013		67 000		
			<b>819 000</b>		

<b>Not 15</b>	<b>Beviljade, icke utbetalda forsknings- och utvecklingsanslag</b>	<b>08-12-31</b>	<b>07-12-31</b>
	Forskningsanslag	341 221	309 088
	Vårdutvecklingsprojekt	2 400	1 330
	Stipendier till vårdpersonal	59	-
	<b>Summa</b>	<b>343 680</b>	<b>310 418</b>

<b>Not 16</b>	<b>Upplupna kostnader och förutbetalda intäkter</b>	<b>08-12-31</b>	<b>07-12-31</b>
	Personalrelaterade kostnader	4 091	3 301
	Förutbetalda medlemsavgifter	1 849	1 051
	Övriga poster	9 830	10 326
	<b>Summa</b>	<b>15 770</b>	<b>14 678</b>

Vi, som företräder Cancerfonden, riktar ett varmt tack till alla som bidrar till vår verksamhet.  
Vi gör vårt yttersta för att använda Cancerfondens resurser i enlighet med de syften som gäller för verksamheten  
så att vi även i fortsättningen ska kunna påräkna ett starkt stöd från svenska folket för vårt arbete.

Stockholm den 6 april 2009

**Bengt Holgersson**  
Ordförande

**Ulrik Ringborg**  
vice ordförande

**Göran Edbom**

**Tor Ekman**

**Ingemar Ericson**

**Leif Håkansson**

**Anna-Karin Jonsson**

**Lars Kylberg**

**Ingrid Kössler**

**Pia Lindeskog**

**Barbro Westerholm**

**Bengt Westermark**  
Ordförande  
Forskningsnämnden

**Ursula Tengelin**  
Generalsekreterare

**Thomas Halvorsen**  
Ordförande  
Finansnämnden

Vår revisionsberättelse har avgivits den 6 april 2009.

**Anders Malmeby**  
Auktoriserad revisor

**Inger Persson**  
Revisor

# Revisionsberättelse<sup>\*)</sup>

Till huvudmannamötet i Cancerfonden – Riksföreningen mot cancer  
Org nr 802005-3370

Vi har granskat årsredovisningen och bokföringen samt styrelsens förvaltning i Cancerfonden – Riksföreningen mot cancer för år 2008. Det är styrelsen som har ansvaret för räkenskapshandlingarna och förvaltningen och för att årsredovisningslagen tillämpas vid upprättandet av årsredovisningen. Vårt ansvar är att uttala oss om årsredovisningen och förvaltningen på grundval av vår revision.

Revisionen har utförts i enlighet med god revisionssed i Sverige. Det innebär att vi planerat och genomfört revisionen för att med hög men inte absolut säkerhet försäkra oss om att årsredovisningen inte innehåller väsentliga felaktigheter. En revision innefattar att granska ett urval av underlagen för belopp och annan information i räkenskapshandlingarna. I en revision ingår också att pröva redovisningsprinciperna och styrelsens tillämpning av dem samt att bedöma de betydelsefulla uppskattningar som styrelsen gjort när den upprättat årsredovisningen samt att utvärdera den samlade informationen i årsredovisningen. Vi har granskat väsentliga beslut, åtgärder och förhållanden i föreningen för att kunna bedöma om någon styrelseledamot har handlat i strid med årsredovisningslagen eller föreningens stadgar. Vi anser att vår revision ger oss rimlig grund för våra uttalanden nedan.

Årsredovisningen har upprättats i enlighet med årsredovisningslagen och ger en rättvisande bild av föreningens resultat och ställning i enlighet med god redovisningssed i Sverige. Förvaltningsberättelsen är förenlig med årsredovisningens övriga delar.

Styrelsens ledamöter har enligt vår bedömning inte handlat i strid med föreningens stadgar. Vi tillstyrker att huvudmannamötet beviljar styrelsens ledamöter ansvarsfrihet för räkenskapsåret.

Stockholm den 6 april 2009

Anders Malmeby  
Auktoriserad revisor, KPMG

Inger Persson  
Revisor

<sup>\*)</sup> Detta är en avskrift av den revisionsberättelse som avlämnats avseende föreningens årsredovisning i original, vilken motsvarar sidorna 31–44 i denna tryckta version av årsredovisningen. Avskriften av revisionsberättelsen omfattar således inte den tryckta versionen av årsredovisningen.

# Bilaga 1.

## Värdepapper

Tkr till not 11 (se sidan 42)

	Volym	08-12-31 Bokfört värde	08-12-31 Börsvärde
<b>Svenska aktier</b>			
<b>Bank och finans</b>			
Swedbank AB teckningsrätter	150	-	-
Swedbank (a)	88	4	4
D Carnegie & Co AB	50 000	990	890
Nordea	50 000	5 635	2 735
<b>Investmentbolag</b>			
Kinnevik (b)	35 000	2 038	2 205
Ratos (b)	33 783	4 027	4 561
Varyag Resources AB	248 500	8 073	2 734
<b>Fastighet och Bygg</b>			
Catena AB	39	2	2
NCC (b)	50 000	1 798	2 495
<b>Handel</b>			
Swedish Match	499	56	56
Björn Borg	57 750	3 855	2 368
Hennes & Mauritz (b)	29 000	10 085	8 860
Kappahl	300 000	14 406	6 990
Husqvarna (b)	40 000	2 047	1 652
<b>Råvaror</b>			
PA Resources	50 000	1 185	575
<b>Tjänsteföretag</b>			
Broström AB B	600	34	33
TeliaSonera	55 050	1 902	2 141
Securitas (b)	74 800	4 792	4 806
Unibet Group Plc	115 330	14 171	11 879
<b>Verkstadsindustri</b>			
Alfa Laval AB	64 300	4 181	4 340
Scania (b)	50 000	5 647	3 888
ABB LTD	80 000	7 140	9 280
Sandvik AB	186 600	9 734	9 143
Volvo (b)	152 500	9 744	6 542
SKF (b)	110 000	11 912	8 498
<b>Övriga</b>			
Övriga svenska aktier		2 271	2 744
EUR/SEK termin 080204		-70	-70
<b>Summa svenska aktier</b>		<b>125 659</b>	<b>99 350</b>

		08-12-31	08-12-31
	Volym	Bokfört värde	Börsvärde
<b>Svenska aktiefonder</b>			
Robur Access Hedge	235	26	22
Robur Sverigefonden	295	27	42
Robur Access Balanserad	321	34	34
Nordea Allemansfond Alfa	87	36	36
Nordea Allemansfond Beta	235	49	53
Robur Allemansfond V	901	81	148
SHB Småbolag	250	151	70
SHB Aktiefond Index A1	109	695	393
SHB Sverige Index Etisk	2 217 097	271 411	176 858
<b>Övriga</b>			
Övriga svenska aktiefonder		-	-
<b>Summa svenska aktiefonder</b>		<b>272 510</b>	<b>177 655</b>
<b>Summa svenska aktier och aktiefonder</b>		<b>398 169</b>	<b>277 005</b>
<b>Utländska aktier</b>			
USA			
Berkshire Hathaway Inc-cl B	192	4 357	4 880
Italien			
Fiat SpA	140 000	18 939	7 064
<b>Övriga</b>			
Övriga utländska aktier		24	23
<b>Summa utländska aktier</b>		<b>23 319</b>	<b>11 966</b>
<b>Utländska aktiefonder</b>			
SEB Världenfond	3 454	20	25
SHB Globalfond	542	153	98
SEB Cancerfond	2 188 132	21 868	17 372
SPP Index GI Sustainability	3 435 194	275 348	184 229
Nordea Futura	716	201	202
NB Nordic Equity Hedge	1 597	160	159
<b>Övriga</b>			
Övriga utländska aktiefonder		-	-
<b>Summa utländska aktiefonder</b>		<b>297 750</b>	<b>202 086</b>
<b>Summa utländska aktier och aktiefonder</b>		<b>321 069</b>	<b>214 052</b>
Årets nedskrivningar		-228 181	
<b>Total aktier och aktiefonder</b>		<b>491 057</b>	<b>491 057</b>

	Volym	08-12-31 Bokfört värde	08-12-31 Börsvärde
<b>Kortfristiga placeringar</b>			
Robur Lux Sv Likviditetsfond	798	100	103
Nordea Likviditetsinvest	6 909	984	984
<hr/>			
Summa kortfristiga placeringar		1 084	1 087
 <b>Obligationer och andra räntebärande instrument</b>			
Sweden 1043	40 000 000	40 173	40 092
Sweden 1048	170 000 000	174 001	174 296
Gen Electric Cap 4,125 090928	21 900 000	21 663	22 573
Investor AB 6,125% EMTN 20120305	910 000	8 806	9 747
Vattenfall Treasury AB 2011-11-14	20 000 000	19 989	17 859
SHB Långräntefond	1 270 527	123 983	135 718
SHB Korträntefond	7 087 089	715 227	704 031
Övriga obligationer och räntebärande instrument		202	203
<hr/>			
Summa obligationer, räntepapper		1 104 044	1 104 518
<hr/>			
Summa räntebärande värdepapper		1 105 128	1 105 605



## Bilaga 2.

# Forskning och utveckling

Anslagstyp	Summa
Forskningsprojekt	311 205 000
<b>Summa forskningsprojekt</b>	<b>311 205 000</b>
<b>Forskartjänster</b>	
Cancerforskartjänst /Young Investigator Award	12 428 635
Cancerforskartjänst 50 % för kliniker/Young Investigator Award 50 % för kliniker	1 667 600
Forskarmånader för vård-, samhälls- och beteendevetenskap	1 055 300
Forskarmånader för kliniker	5 535 774
Högre cancerforskartjänst/Senior Investigator Award	10 336 500
Högre cancerforskartjänst 50 % för kliniker/Senior Investigator Award 50 % för kliniker	3 101 050
Postdokortjänst	9 799 705
Professur	1 350 000
<b>Summa forskartjänster</b>	<b>45 274 564</b>
<b>Övriga forskningsanslag</b>	
Anordnande av kongresser	538 000
Nordisk Cancerunion	4 222 000
Planeringsgrupper	2 021 300
Resebidrag	807 784
Internationell verksamhet (UICC/ICRETT & EORTC)	1 000 000
<b>Summa övriga forskningsanslag</b>	<b>8 589 084</b>
<b>Vårdutveckling</b>	
Vårdutvecklingsprojekt	2 300 000
Stipendier för vårdpersonal	1 070 000
<b>Summa vårdutveckling</b>	<b>3 370 000</b>
<b>Summa anslag för forskning och vårdutveckling</b>	<b>368 438 648</b>

## Fördelning av anslag vid olika lärosäten

Lärosäte	Beviljad summa (Mkr)					
	2003	2004	2005	2006	2007	2008
Göteborgs universitet	28,9	24,7	26,8	28,8	31,0	36,1
Karolinska Institutet	124,2	128,8	126,6	125,2	136,7	154,9
Linköpings universitet	7,0	8,1	7,1	8,7	9,8	11,4
Lunds universitet	43,9	45,3	48,7	51,2	54,2	57,5
Stockholms universitet	10,7	10,1	10,0	12,1	12,2	11,7
Södertörns högskola	0,9	0,9	0,9	1,6	2,1	1,3
Umeå universitet	19,3	20,3	20,8	20,5	25,9	25,7
Uppsala universitet	48,8	44,3	43,4	45,1	52,5	55,1
Övriga	6,7	8,1	7,5	5,7	10,3	12,6
Egen förvaltning	7,2	0,9	4,2	0,2	0,0	2,1
<b>Totalt</b>	<b>297,6</b>	<b>291,5</b>	<b>296,0</b>	<b>299,1</b>	<b>334,7</b>	<b>368,4</b>

## Bilaga 3.

# Forsknings- och vårdutvecklingsprojekt

### Forskningsprojekt

Achour, Adnane, 500 000 kr, Karolinska Institutet  
Adami, Hans-Olov, 600 000 kr, Karolinska Institutet  
Agerberth, Birgitta, 450 000 kr, Karolinska Institutet  
Ahlman, Håkan, 450 000 kr, Göteborgs universitet  
Akusjärvi, Göran, 1 800 000 kr, Uppsala universitet  
Akyürek, Levent, 550 000 kr, Göteborgs universitet  
Alexanderson, Kristina, 600 000 kr, Karolinska Institutet  
Allander, Tobias, 450 000 kr, Karolinska Institutet  
Alm Carlsson, Gudrun, 450 000 kr, Linköpings universitet  
Andersson, Leif, 550 000 kr, Uppsala universitet  
Andersson, Sonia, 550 000 kr, Karolinska Institutet  
Andersson, Swen-Olof, 500 000 kr, Örebro universitet  
Andersson, Tommy, 1 300 000 kr, Lunds universitet  
Andäng, Michael, 550 000 kr, Karolinska Institutet  
Arnér, Elias, 950 000 kr, Karolinska Institutet  
Arnqvist, Anna, 550 000 kr, Umeå universitet  
Arsenian Henriksson, Marie, 650 000 kr, Karolinska Institutet  
Aspenström, Pontus, 650 000 kr, Karolinska Institutet  
Attema, Joanne, 450 000 kr, Lunds universitet  
Axelson, Håkan, 550 000 kr, Lunds universitet

Baekström, Dan, 400 000 kr, Göteborgs universitet  
Barkholt, Lisbeth, 350 000 kr, Karolinska Institutet  
Belkic, Dzevad, 450 000 kr, Karolinska Institutet  
Belting, Mattias, 650 000 kr, Lunds universitet  
Bergh, Anders, 800 000 kr, Umeå universitet  
Bergh, Jonas, 1 800 000 kr, Karolinska Institutet  
Bergmark, Karin, 650 000 kr, Karolinska Institutet  
Bergquist, Annika, 450 000 kr, Karolinska Institutet  
Bergö, Martin, 1 050 000 kr, Göteborgs universitet  
Bernhardt, Peter, 550 000 kr, Göteborgs universitet  
Betsholtz, Christer, 2 050 000 kr, Karolinska Institutet  
Bill-Axelson, Anna, 650 000 kr, Karolinska Institutet  
Bjartell, Anders, 550 000 kr, Lunds universitet  
Bjering, Pernilla, 400 000 kr, Uppsala universitet  
Björkholm, Magnus, 600 000 kr, Karolinska Institutet  
Björklund, Stefan, 550 000 kr, Umeå universitet  
Björnstedt, Mikael, 550 000 kr, Karolinska Institutet  
Blom, Anna, 1 050 000 kr, Lunds universitet  
Blomqvist, Anders, 1 050 000 kr, Linköpings universitet  
Borén, Thomas, 1 050 000 kr, Umeå universitet  
Borg, Åke, 1 550 000 kr, Lunds universitet

Brahme, Anders, 350 000 kr, Karolinska Institutet  
Brandberg, Yvonne, 550 000 kr, Karolinska Institutet  
Brune, Mats, 300 000 kr, Göteborgs universitet  
Bryder, David, 650 000 kr, Lunds universitet  
Bürglin, Thomas, 400 000 kr, Karolinska Institutet  
Byström, Anders, 1 050 000 kr, Umeå universitet  
Bäck, Sven ÅJ, 650 000 kr, Lunds universitet  
Bälter (f d) Augustsson, Katarina, 850 000 kr, Karolinska Institutet

Cao, Yihai, 1 800 000 kr, Karolinska Institutet  
Cardell, Susanna, 650 000 kr, Göteborgs universitet  
Carlsson, Jörgen, 1 450 000 kr, Uppsala universitet  
Carlsson, Leif, 850 000 kr, Umeå universitet  
Carlsson, Peter, 1 050 000 kr, Göteborgs universitet  
Casslén, Bertil, 350 000 kr, Lunds universitet  
Chabes, Andrei, 550 000 kr, Umeå universitet  
Chambers, Benedict, 650 000 kr, Karolinska Institutet  
Chen, Margaret, 450 000 kr, Karolinska Institutet  
Claesson-Welsh, Lena, 2 050 000 kr, Uppsala universitet  
Cnattingius, Sven, 550 000 kr, Karolinska Institutet  
Czene (Plna), Kamila, 800 000 kr, Karolinska Institutet

Dabrosin, Charlotta, 550 000 kr, Linköpings universitet  
Dahlbäck, Björn, 400 000 kr, Lunds universitet  
Dahlman-Wright, Karin, 300 000 kr, Karolinska Institutet  
Dalianis, Tina, 850 000 kr, Karolinska Institutet  
Damber, Jan-Erik, 1 050 000 kr, Göteborgs universitet  
Dantuma, Nico, 750 000 kr, Karolinska Institutet  
Dickman, Paul, 450 000 kr, Karolinska Institutet  
Dillner, Joakim, 1 800 000 kr, Lunds universitet  
Dimberg, Anna, 400 000 kr, Uppsala universitet  
Dumanski, Jan, 850 000 kr, Uppsala universitet

Edwards, Katarina, 650 000 kr, Uppsala universitet  
Egevad, Lars, 500 000 kr, Karolinska Institutet  
Ejeskär, Katarina, 500 000 kr, Göteborgs universitet  
Ek, Sara, 400 000 kr, Lunds universitet  
Ekblom, Marja, 500 000 kr, Lunds universitet  
Ekbohm, Anders, 850 000 kr, Karolinska Institutet  
Ekström Smedby, Karin, 550 000 kr, Karolinska Institutet  
Ekström, Tomas, 500 000 kr, Karolinska Institutet  
Ekwall, Karl, 950 000 kr, Karolinska Institutet

Elias, Per, 850 000 kr, Göteborgs universitet  
Engstrand, Lars, 550 000 kr, Karolinska Institutet  
Engström, Ylva, 1 050 000 kr, Stockholms universitet  
Eriksson, Kristina, 450 000 kr, Göteborgs universitet  
Eriksson, Ulf, 650 000 kr, Ludwiginstitutet, Stockholm  
Ernberg, Ingemar, 1 050 000 kr, Karolinska Institutet  
Ernfors, Patrik, 550 000 kr, Karolinska Institutet  
Essand, Magnus, 650 000 kr, Uppsala universitet  
von Essen, Louise, 550 000 kr, Uppsala universitet

Fadeel, Bengt, 400 000 kr, Karolinska Institutet  
Falkenberg, Maria, 650 000 kr, Göteborgs universitet  
Fan, Xiaolong, 400 000 kr, Lunds universitet  
Fernö, Mårten, 650 000 kr, Lunds universitet  
Finizia, Caterina, 550 000 kr, Göteborgs universitet  
Fioretos, Thoas, 850 000 kr, Lunds universitet  
Flores, Amilcar, 400 000 kr, Karolinska Institutet  
Forsberg Nilsson, Karin, 550 000 kr, Uppsala universitet  
Forssell-Aronsson, Eva, 1 300 000 kr, Göteborgs universitet  
Frisan, Teresa, 550 000 kr, Karolinska Institutet  
Frisell, Jan, 400 000 kr, Karolinska Institutet  
Frisén, Jonas, 1 550 000 kr, Karolinska Institutet  
Funa, Keiko, 800 000 kr, Göteborgs universitet  
Fürst, Carl Johan, 400 000 kr, Karolinska Institutet

Gabrielsson, Susanne, 400 000 kr, Karolinska Institutet  
Gahrton, Gösta, 500 000 kr, Karolinska Institutet  
Garoff, Henrik, 850 000 kr, Karolinska Institutet  
Gedda, Lars, 550 000 kr, Uppsala universitet  
Girnita, Leonard, 650 000 kr, Karolinska Institutet  
Gisselsson, David, 400 000 kr, Lunds universitet  
Giwerzman, Aleksander, 450 000 kr, Lunds universitet  
Glas, Rickard, 400 000 kr, Karolinska Institutet  
Glimelius, Bengt, 2 050 000 kr, Uppsala universitet  
Grandér, Dan, 650 000 kr, Karolinska Institutet  
Grandien, Alf, 400 000 kr, Karolinska Institutet  
Grankvist, Kjell, 550 000 kr, Umeå universitet  
Grundström, Thomas, 1 000 000 kr, Umeå universitet  
Grönberg, Henrik, 500 000 kr, Karolinska Institutet  
Grönberg, Henrik, 1 050 000 kr, Karolinska Institutet  
Gullberg, Urban, 650 000 kr, Lunds universitet  
Gustafsson, Claes, 1 300 000 kr, Göteborgs universitet  
Gustafsson, Jan-Åke, 2 050 000 kr, Karolinska Institutet  
Gustavsson, Bengt, 550 000 kr, Göteborgs universitet  
Gyllensten, Ulf, 1 300 000 kr, Uppsala universitet

Haglund, Eva, 400 000 kr, Göteborgs universitet  
Hall, Per, 850 000 kr, Karolinska Institutet  
Hallberg, Bengt, 650 000 kr, Umeå universitet  
Hallberg, Einar, 400 000 kr, Södertörns högskola  
Hammarsten, Ola, 850 000 kr, Göteborgs universitet  
Hansson, Gunnar C, 850 000 kr, Göteborgs universitet  
Hansson, Johan, 600 000 kr, Karolinska Institutet  
Hassan, Moustapha, 450 000 kr, Karolinska Institutet  
Hedenfalk, Ingrid, 400 000 kr, Lunds universitet  
von Heijne, Gunnar, 1 300 000 kr, Stockholms universitet  
Heldin, Paraskevi, 500 000 kr, Ludwiginstitutet, Uppsala

Helgesson, Gert, 550 000 kr, Karolinska Institutet  
Helleday, Thomas, 1 500 000 kr, Stockholms universitet  
Hellstrand, Kristoffer, 850 000 kr, Göteborgs universitet  
Hellström, Mikael, 550 000 kr, Göteborgs universitet  
Hellström-Lindberg, Eva, 1 300 000 kr, Karolinska Institutet  
Henriksson, Roger, 1 050 000 kr, Umeå universitet  
Henter, Jan-Inge, 650 000 kr, Karolinska Institutet  
Hermanson, Ola, 400 000 kr, Karolinska Institutet  
Heuchel, Rainer, 650 000 kr, Karolinska Institutet  
Holmberg, Lars, 800 000 kr, Uppsala universitet  
Holmgren, Arne, 2 050 000 kr, Karolinska Institutet  
Holmgren, Lars, 1 300 000 kr, Karolinska Institutet  
Hu, Li-Fu, 400 000 kr, Karolinska Institutet  
Hugosson, Jonas, 650 000 kr, Göteborgs universitet  
Hultcrantz, Rolf, 400 000 kr, Karolinska Institutet  
Hultgren Hörnquist, Elisabeth, 350 000 kr, Örebro universitet  
Hultmark, Dan, 850 000 kr, Umeå universitet  
Hultquist, Anne, 300 000 kr, Lunds universitet  
Humphreys, Keith, 400 000 kr, Karolinska Institutet  
Häcker, Udo, 850 000 kr, Lunds universitet  
Härkönen, Pirkko, 550 000 kr, Lunds universitet  
Höglund, Mattias, 650 000 kr, Lunds universitet  
Höglund, Petter, 450 000 kr, Karolinska Institutet  
Höög, Christer, 1 850 000 kr, Karolinska Institutet

Ibanez, Carlos, 2 050 000 kr, Karolinska Institutet  
Imreh, Stefan, 1 050 000 kr, Karolinska Institutet  
Ingelman-Sundberg, Magnus, 650 000 kr, Karolinska Institutet

Jacobsson, Anders, 500 000 kr, Stockholms universitet  
Jacobsson, Lars, 850 000 kr, Göteborgs universitet  
Jensen, Dag, 350 000 kr, Stockholms universitet  
Jernberg Wiklund, Helena, 1 300 000 kr, Uppsala universitet  
Jernström, Helena, 550 000 kr, Lunds universitet  
Jirstrom, Karin, 550 000 kr, Lunds universitet  
Johansson, Bertil, 1 550 000 kr, Lunds universitet  
Johansson, Birgitta, 650 000 kr, Uppsala universitet  
Johansson, Boo, 550 000 kr, Göteborgs universitet  
Johansson, Erik, 850 000 kr, Umeå universitet  
Johansson, Jan-Erik, 550 000 kr, Örebro universitet  
Johansson, Karin, 550 000 kr, Lunds universitet  
Johansson, Magnus, 500 000 kr, Karolinska Institutet  
Johansson, Staffan, 1 050 000 kr, Uppsala universitet  
Jondal, Mikael, 600 000 kr, Karolinska Institutet  
Jonsson, Ann-Beth, 500 000 kr, Stockholms universitet  
Joseph, Bertrand, 500 000 kr, Karolinska Institutet  
Jönsson, Jan-Ingvar, 300 000 kr, Linköpings universitet  
Jörnvall, Hans, 400 000 kr, Karolinska Institutet

Kanduri, Chandrasekhar, 650 000 kr, Uppsala universitet  
Karlsson, Anna, 850 000 kr, Karolinska Institutet  
Karlsson, Mats, 1 050 000 kr, Uppsala universitet  
Karlsson, Mikael, 550 000 kr, Umeå universitet  
Karlsson, Stefan, 1 550 000 kr, Lunds universitet  
Kere, Juha, 450 000 kr, Karolinska Institutet  
Kiessling, Rolf, 1 550 000 kr, Karolinska Institutet  
Kjellen, Elisabeth, 350 000 kr, Lunds universitet

Kjellén, Lena, 550 000 kr, Uppsala universitet  
 Klareskog, Lars, 750 000 kr, Karolinska Institutet  
 Klein, Eva, 650 000 kr, Karolinska Institutet  
 Klein, Georg, 850 000 kr, Karolinska Institutet  
 Kogner, Per, 400 000 kr, Karolinska Institutet  
 Kreicbergs, Ulrika, 650 000 kr, Karolinska Institutet  
 Kreuger, Johan, 550 000 kr, Uppsala universitet  
 Kärre, Klas, 2 050 000 kr, Karolinska Institutet  
  
 Lagergren, Pernilla, 400 000 kr, Karolinska Institutet  
 Lagergren, Jesper, 1 350 000 kr, Karolinska Institutet  
 Lain, Sonia, 850 000 kr, Karolinska Institutet  
 Lampic, Claudia, 550 000 kr, Högskolan i Gävle  
 Landberg, Göran, 1 550 000 kr, Lunds universitet  
 Landström, Marene, 650 000 kr, Uppsala universitet  
 Langel, Ulo, 550 000 kr, Stockholms universitet  
 Larfors, Gunnar, 250 000 kr, Karolinska Institutet  
 Larsson, Olle, 1 550 000 kr, Karolinska Institutet  
 Larsson, Catharina, 1 350 000 kr, Karolinska Institutet  
 Larsson, Christer, 1 050 000 kr, Lunds universitet  
 Larsson, Jonas, 550 000 kr, Lunds universitet  
 Larsson, Lars-Gunnar, 1 050 000 kr, Karolinska Institutet  
 Larsson, Nils-Göran, 650 000 kr, Karolinska Institutet  
 Larsson, Rolf, 1 300 000 kr, Uppsala universitet  
 Lax, Ingmar, 400 000 kr, Karolinska Institutet  
 Le Blanc, Katarina, 750 000 kr, Karolinska Institutet  
 Leandersson, Karin, 550 000 kr, Lunds universitet  
 Leandersson, Tomas, 1 000 000 kr, Lunds universitet  
 Lehtiö, Janne, 450 000 kr, Karolinska Institutet  
 Lendahl, Urban, 1 550 000 kr, Karolinska Institutet  
 Lewensohn, Rolf, 850 000 kr, Karolinska Institutet  
 Li, Chunde, 550 000 kr, Karolinska Institutet  
 Liao Persson, Jenny, 400 000 kr, Lunds universitet  
 Lilja, Hans, 1 550 000 kr, Lunds universitet  
 Lind, Pehr, 400 000 kr, Karolinska Institutet  
 Lindblom, Annika, 1 550 000 kr, Karolinska Institutet  
 Lindegren, Sture, 450 000 kr, Göteborgs universitet  
 Lindén, Sara, 400 000 kr, Göteborgs universitet  
 Linder, Stig, 700 000 kr, Karolinska Institutet  
 Liu, Kui, 550 000 kr, Umeå universitet  
 Ljungberg, Börje, 450 000 kr, Umeå universitet  
 Ljunggren, Hans-Gustaf, 1 300 000 kr, Karolinska Institutet  
 Loskog, Angelica, 450 000 kr, Uppsala universitet  
 Lund, Eva, 550 000 kr, Linköpings universitet  
 Lundberg Giwerzman, Yvonne, 650 000 kr, Lunds universitet  
 Lundberg, Peter, 450 000 kr, Linköpings universitet  
 Lundholm, Kent, 1 050 000 kr, Göteborgs universitet  
 Lundin, Samuel, 300 000 kr, Göteborgs universitet  
 Lundmark, Richard, 550 000 kr, Umeå universitet  
 Lundqvist, Hans, 450 000 kr, Uppsala universitet  
 Lycke, Nils, 850 000 kr, Göteborgs universitet  
  
 Malmström, Per-Uno, 500 000 kr, Uppsala universitet  
 Manjer, Jonas, 650 000 kr, Lunds universitet  
 Mannervik, Bengt, 650 000 kr, Uppsala universitet  
 Mannervik, Mattias, 850 000 kr, Stockholms universitet

Martinsson, Tommy, 850 000 kr, Göteborgs universitet  
 Massoumi, Ramin, 650 000 kr, Lunds universitet  
 Masucci, Maria, 2 050 000 kr, Karolinska Institutet  
 Mattsson, Sören, 550 000 kr, Lunds universitet  
 Mellstedt, Håkan, 800 000 kr, Karolinska Institutet  
 Mertens, Fredrik, 1 050 000 kr, Lunds universitet  
 Mincheva-Nilsson, Lucia, 450 000 kr, Umeå universitet  
 Mitelman, Felix, 550 000 kr, Lunds universitet  
 Moustakas, Aristidis, 750 000 kr, Ludwiginstitutet, Uppsala  
 Muhr, Jonas, 550 000 kr, Karolinska Institutet  
 Månsson, Wiking, 550 000 kr, Lunds universitet  
 Mårtensson-Bopp, Inga-Lill, 650 000 kr, Göteborgs universitet  
  
 Naredi, Peter, 650 000 kr, Umeå universitet  
 Nedergaard, Jan, 450 000 kr, Stockholms universitet  
 Nelander, Sven, 550 000 kr, Göteborgs universitet  
 Nilbert, Mef, 1 050 000 kr, Lunds universitet  
 Nilsson, Gunnar, 850 000 kr, Karolinska Institutet  
 Nilsson, Jeanette, 400 000 kr, Göteborgs universitet  
 Nilsson, Jonas, 550 000 kr, Umeå universitet  
 Nilsson, Mikael, 550 000 kr, Göteborgs universitet  
 Nilsson, Ola, 550 000 kr, Göteborgs universitet  
 Nilsson, Sten, 950 000 kr, Karolinska Institutet  
 Nistér, Monica, 800 000 kr, Karolinska Institutet  
 Nordenskjöld, Magnus, 600 000 kr, Karolinska Institutet  
 Nordin, Karin, 500 000 kr, Uppsala universitet  
 Nordling, Margareta, 400 000 kr, Göteborgs universitet  
 Nordlund, Pär, 1 800 000 kr, Karolinska Institutet  
 Nuber, Ulrike, 400 000 kr, Lunds universitet  
 Nylander, Karin, 650 000 kr, Umeå universitet  
 Nyström, Thomas, 650 000 kr, Göteborgs universitet  
  
 Ohlsson, Rolf, 2 050 000 kr, Karolinska Institutet  
 Okret, Sam, 950 000 kr, Karolinska Institutet  
 Olausson, Michael, 550 000 kr, Göteborgs universitet  
 Olofsson, Tor, 300 000 kr, Lunds universitet  
 Olsson, Anna-Karin, 550 000 kr, Uppsala universitet  
 Olsson, Håkan, 700 000 kr, Lunds universitet  
 Olsson, Inge, 800 000 kr, Lunds universitet  
 Orlova, Anna, 450 000 kr, Uppsala universitet  
  
 Palmqvist, Richard, 850 000 kr, Umeå universitet  
 Pan-Hammarström, Qiang, 650 000 kr, Karolinska Institutet  
 Patarroyo, Manuel, 400 000 kr, Karolinska Institutet  
 Paul, Christer, 650 000 kr, Karolinska Institutet  
 Pejler, Gunnar, 450 000 kr, Sveriges lantbruksuniversitet  
 Percipalle, Piergiorgio, 550 000 kr, Karolinska Institutet  
 Pereira, Teresa, 450 000 kr, Karolinska Institutet  
 Peterson, Curt, 1 300 000 kr, Linköpings universitet  
 Pettersson, Sven, 650 000 kr, Karolinska Institutet  
 Pietras, Kristian, 550 000 kr, Karolinska Institutet  
 Pisa, Pavel, 750 000 kr, Karolinska Institutet  
 Poellinger, Lorenz, 1 550 000 kr, Karolinska Institutet  
 Pousette, Åke, 350 000 kr, Karolinska Institutet  
 Pählman, Sven, 1 250 000 kr, Lunds universitet

Quiding-Järbrink, Marianne, 450 000 kr, Göteborgs universitet

Rasmussen, Birgit Holritz, 500 000 kr, Umeå universitet

Ricksten, Anne, 550 000 kr, Göteborgs universitet

Ring, Lena, 650 000 kr, Uppsala universitet

Ringdén, Olle, 1 650 000 kr, Karolinska Institutet

Ringnér, Markus, 400 000 kr, Lunds universitet

Roberg, Karin, 400 000 kr, Linköpings universitet

Rolny, Charlotte, 650 000 kr, Uppsala universitet

Ronne, Hans, 550 000 kr, Uppsala universitet

Roos, Göran, 1 050 000 kr, Umeå universitet

Rosén, Anders, 850 000 kr, Linköpings universitet

Rosenquist Brandell, Richard, 850 000 kr, Uppsala universitet

Rubin, Kristofer, 1 050 000 kr, Uppsala universitet

Rydén, Mikael, 550 000 kr, Karolinska Institutet

Rönnstrand, Lars, 650 000 kr, Lunds universitet

Saarialho-Kere, Ulpu, 500 000 kr, Karolinska Institutet

Salander, Pär, 300 000 kr, Umeå universitet

Samakovlis, Christos, 1 300 000 kr, Stockholms universitet

Sandberg, Johan, 450 000 kr, Karolinska Institutet

Sandberg, Rickard, 550 000 kr, Karolinska Institutet

Sander, Birgitta, 300 000 kr, Karolinska Institutet

Sangfelt, Olle, 650 000 kr, Karolinska Institutet

Schulte, Gunnar, 450 000 kr, Karolinska Institutet

Schwartz, Stefan, 950 000 kr, Uppsala universitet

Selivanova, Galina, 800 000 kr, Karolinska Institutet

Shoshan, Maria, 550 000 kr, Karolinska Institutet

Sigvardsson, Mikael, 1 300 000 kr, Linköpings universitet

Simonsson, Tomas, 450 000 kr, Göteborgs universitet

Sitnicka, Ewa, 650 000 kr, Lunds universitet

Sjöberg, Britt-Marie, 1 300 000 kr, Stockholms universitet

Sjöblom, Tobias, 550 000 kr, Uppsala universitet

Sjögren, Camilla, 850 000 kr, Karolinska Institutet

Sjölander, Anita, 550 000 kr, Lunds universitet

Skogseid, Britt, 850 000 kr, Uppsala universitet

Smith, Edvard, 650 000 kr, Karolinska Institutet

Sollerbrant, Kerstin, 400 000 kr, Ludwiginstitutet, Stockholm

Sparén, Pär, 450 000 kr, Karolinska Institutet

Spillmann, Dorothe, 450 000 kr, Uppsala universitet

Stattin, Pär, 650 000 kr, Umeå universitet

Steineck, Gunnar, 1 250 000 kr, Göteborgs universitet

Stenerlöw, Bo, 850 000 kr, Uppsala universitet

Stenman, Göran, 1 550 000 kr, Göteborgs universitet

Stigbrand, Torgny, 950 000 kr, Umeå universitet

Strand, Sven-Erik, 950 000 kr, Lunds universitet

Strang, Peter, 650 000 kr, Karolinska Institutet

Ström, Lena, 550 000 kr, Karolinska Institutet

Strömberg, Ulf, 650 000 kr, Lunds universitet

Strömblad, Staffan, 1 250 000 kr, Karolinska Institutet

Ståhlberg, Freddy, 450 000 kr, Lunds universitet

Stål, Olle, 1 300 000 kr, Linköpings universitet

Sun, Xiao-Feng, 1 050 000 kr, Linköpings universitet

Sundberg, Christian, 450 000 kr, Uppsala universitet

Sundfeldt, Karin, 550 000 kr, Göteborgs universitet

Sundquist, Jan, 650 000 kr, Lunds universitet

Sunnerhagen, Maria, 650 000 kr, Linköpings universitet

Sunnerhagen, Per, 500 000 kr, Göteborgs universitet

Svanborg, Catharina, 1 250 000 kr, Lunds universitet

Svennerholm, Ann-Mari, 650 000 kr, Göteborgs universitet

Syvänen, Ann-Christine, 750 000 kr, Uppsala universitet

Szekely, Laszlo, 500 000 kr, Karolinska Institutet

Sällberg, Matti, 650 000 kr, Karolinska Institutet

Söderberg, Ola, 500 000 kr, Uppsala universitet

Söderberg-Nauclér, Cecilia, 650 000 kr, Karolinska Institutet

Taipale, Jussi, 2 050 000 kr, Karolinska Institutet

Teneberg, Susann, 550 000 kr, Göteborgs universitet

Tennvall, Jan, 650 000 kr, Lunds universitet

Thor, Stefan, 1 050 000 kr, Linköpings universitet

Tiensuu Janson, Eva, 650 000 kr, Uppsala universitet

Tishelman, Carol, 600 000 kr, Karolinska Institutet

Toftgård, Rune, 2 000 000 kr, Karolinska Institutet

Tolmachev, Vladimir, 450 000 kr, Uppsala universitet

Tryggvason, Karl, 1 850 000 kr, Karolinska Institutet

Tuck, Simon, 500 000 kr, Umeå universitet

Turesson, Ingela, 850 000 kr, Uppsala universitet

Tydén, Tanja, 300 000 kr, Uppsala universitet

Tötterman, Thomas, 1 300 000 kr, Uppsala universitet

Uhrbom, Lene, 550 000 kr, Uppsala universitet

Uv, Anne, 450 000 kr, Göteborgs universitet

Wadelius, Claes, 550 000 kr, Uppsala universitet

Wadell, Göran, 850 000 kr, Umeå universitet

Wallberg, Annika, 500 000 kr, Karolinska Institutet

Welsh, Michael, 500 000 kr, Uppsala universitet

Wennerberg, Johan, 850 000 kr, Lunds universitet

Vennström, Björn, 1 000 000 kr, Karolinska Institutet

de Verdier (Berggren), Petra, 300 000 kr, Karolinska Institutet

Westermark, Bengt, 1 550 000 kr, Uppsala universitet

Wettergren, Lena, 300 000 kr, Karolinska Institutet

Widersten, Mikael, 400 000 kr, Uppsala universitet

Widmark, Anders, 850 000 kr, Umeå universitet

Wiklund, Fredrik, 450 000 kr, Karolinska Institutet

Wikström, Pernilla, 550 000 kr, Umeå universitet

Wiman, Klas, 1 250 000 kr, Karolinska Institutet

Winqvist, Ola, 550 000 kr, Karolinska Institutet

Visa, Neus, 550 000 kr, Stockholms universitet

Wolk, Alicja, 1 550 000 kr, Karolinska Institutet

Wolpert, Elisabeth, 550 000 kr, Karolinska Institutet

Wrange, Örjan, 1 050 000 kr, Karolinska Institutet

Wright, Anthony, 850 000 kr, Södertörns högskola

Xu, Dawei, 650 000 kr, Karolinska Institutet

Ye, Weimin, 650 000 kr, Karolinska Institutet

Zabarovsky, Eugene, 850 000 kr, Karolinska Institutet

Zackrisson, Björn, 850 000 kr, Umeå universitet

Zackrisson, Sophia, 650 000 kr, Lunds universitet

Zaphiropoulos, Peter, 450 000 kr, Karolinska Institutet

Zetterberg, Anders, 950 000 kr, Karolinska Institutet  
Zhang, Hongquan, 450 000 kr, Karolinska Institutet  
Zhivotovsky, Boris, 850 000 kr, Karolinska Institutet

Åkerström, Göran, 1 300 000 kr, Uppsala universitet  
Åman, Pierre, 850 000 kr, Göteborgs universitet  
Åström, Stefan, 550 000 kr, Stockholms universitet

Öberg, Fredrik, 500 000 kr, Uppsala universitet  
Öbrink, Björn, 850 000 kr, Karolinska Institutet  
Östlund Farrants, Ann-Kristin, 400 000 kr, Stockholms  
universitet  
Östman, Arne, 1 250 000 kr, Karolinska Institutet

#### **Vårdutvecklingsprojekt**

Bergmark, Karin, Stockholm, 600 000 kr  
Carlsson, Maria, Uppsala, 200 000 kr  
Johansson, Eva, Stockholm, 500 000 kr  
Laurell, Göran, Umeå, 600 000 kr  
Sharp, Lena, Stockholm, 400 000 kr



## Bilaga 4.

# Tjänster, planeringsgrupper och stipendier med mera

### Professurer 2008

Westermarck, Bengt, Uppsala

### Högre cancerforskartjänst/ Senior Investigator Award

Arnér, Elias, Stockholm  
Arsenian Henriksson, Marie, Stockholm  
Essand, Magnus, Uppsala  
Grandér, Dan, Stockholm  
Höglund Mattias, Lund  
Jernberg Wiklund, Helena, Uppsala  
Larsson, Christer, Malmö  
Palmer, Ruth, Umeå  
Souchelnytskyi, Serhiy, Stockholm  
Östman, Arne, Stockholm

### Högre cancerforskartjänst 50 % för kliniker/ Senior Investigator Award 50 % för kliniker

Björnstedt, Mikael, Stockholm  
Egevad, Lars, Stockholm  
Hansson, Johan, Stockholm  
Hellström-Lindberg, Eva, Stockholm  
Landström, Marene, Uppsala  
Sander, Birgitta, Stockholm

### Cancerforskartjänst/Young Investigator Award

Bryder, David, Lund  
Czene, Kamila, Stockholm  
Frisan, Teresa, Stockholm  
Girnita, Leonard, Stockholm  
Hellström, Mats, Stockholm  
Liao Persson, Jenny, Malmö  
Lundberg Giwercman, Yvonne, Malmö  
Nilsson, Jonas, Umeå  
Shoshan, Maria, Stockholm  
Sitnicka, Ewa, Lund  
Sjöblom Tobias, Uppsala  
Ström (f d Berggren), Lena, Stockholm  
Uhrbom, Lene, Uppsala  
Wikström, Pernilla, Umeå

### Cancerforskartjänst 50 % för kliniker/ Young Investigator Award 50 % för kliniker

Belting, Mattias, Lund  
Johansson, Magnus, Stockholm

Martling, Anna, Stockholm

Rosenquist Brandell, Richard, Uppsala

### Forskarmånader för kliniker

Albertsson, Per, Göteborg  
Amini, Rose-Marie, Uppsala  
Barkholt, Lisbeth, Stockholm  
Bergquist, Annika, Stockholm  
Bill-Axelsson, Anna, Uppsala  
Botling, Johan, Uppsala  
Bratt, Ola, Lund  
Brorson, Håkan, Lund  
Brune, Mats, Göteborg  
Dobra, Katalin, Stockholm  
Enerbäck, Charlotta, Göteborg  
Fjällskog, Marie-Louise, Uppsala  
Hultquist, Anne, Lund  
Lagerstedt Robinson, Kristina, Stockholm  
Lehmann, Sören, Stockholm  
Olsson, Louise, Eskilstuna  
Relander, Thomas, Lund  
Rossmann, Eva, Stockholm  
Sandström, Per, Stockholm  
Sköld, Stefan, Lund  
Tennvall, Jan, Lund  
Ullén, Anders, Stockholm  
Wennerberg, Johan, Lund  
Wolpert, Elisabeth, Stockholm  
Zackrisson, Sophia, Lund

### Forskarmånader för vård-, samhälls- och beteendevetenskaplig forskning

Bränström, Richard, Stockholm  
Forss, Anette, Huddinge  
Johansson, Karin, Lund  
Lagergren, Pernilla, Stockholm  
Lampic, Claudia, Gävle  
Nordin, Karin, Uppsala

### Postdokortjänster

Arving, Cecilia, Uppsala  
Bergström, Sara, Uppsala  
Buentke, Eva, Stockholm  
Chugunova, Elena, Uppsala  
Hedelin, Maria, Göteborg

Johansson, Sofia, Stockholm  
Jögi, Annika, Lund  
Kolterud, Åsa, Stockholm  
Lindström, Mikael, Stockholm  
Lock, John, Stockholm  
Rennstam, Karin, Lund  
Sing, Umashankar, Uppsala  
Thakur, Noopur, Uppsala

#### **Anordnande av kongresser**

Ekman, Tor, Göteborg  
Haraldson, Klas, Stockholm  
Helgason, Asgeir, Stockholm  
Johansson, Erik, Umeå  
Karlsson, Roger, Stockholm  
Mannervik, Bengt, Uppsala  
Pettersson, Jenny, Lund

#### **Planeringsgrupper**

Alvegård, Thor, Lund  
*Skandinaviska sarkomgruppen (SSG), 100 000 kr*  
Bergh, Jonas, Stockholm  
*Swedish Breast Cancer Group (Svenska Bröstcancergruppen)*  
*150 500 kr*  
Börjeson, Sussanne, Linköping  
*Nätverk för Vårdforskning inom Cancervården, 100 000 kr*  
Carlsson, Jörgen, Uppsala  
*Onkologisk nuklidterapi, 100 000 kr*  
Cohn Cedermark, Gabriella, Stockholm  
*SWENOTECA-Svenskt norskt testikelcancerprojekt,*  
*100 000 kr*  
Eriksson, Mikael, Lund  
*Svenska lymfomgruppen (SLG), 100 000 kr*  
Fernö, Märten, Lund  
*Klinisk betydelse av prognostiska och behandlingsprediktiva faktorer vid bröst-, prostata- och kolorektalcancer, 160 600 kr*  
Hansson, Johan, Stockholm  
*Svenska Melanomstudiegruppen, 120 000 kr*  
Hellström-Lindberg, Eva, Stockholm  
*Nordiska MDS-Gruppen, 200 000 kr*  
Henriksson, Roger, Umeå  
*Centrala Nervsystemets Tumörer – Experimentella och kliniska studier, 100 000 kr*  
Kristoffersson, Ulf, Lund  
*Planeringsgrupp för forskning om diagnostik, behandling och uppföljning av ärftliga tumörsjukdomar, 150 000 kr*  
Lind, Pehr, Stockholm  
*Nationella planeringsgruppen för klinisk behandlingsforskning och kvalitetsregistrering för matstrups-/magsäckscancer*  
*75 000 kr*  
Mattsson, Sören, Malmö  
*Långsiktiga satsningar inom strålbehandlingsområdet,*  
*120 200 kr*  
Påhlman, Lars, Uppsala  
*Planeringsgrupp för kolorektal cancer, 100 000 kr*

Rosenquist Brandell, Richard, Uppsala  
*Svenska KLL-gruppen – en translationell planeringsgrupp för grundforskare och kliniker, 150 000 kr*  
Stattin, Pär, Umeå  
*Planeringsgrupp för prostatacancerforskning i Sverige*  
*100 000 kr*  
Wängberg, Bo, Göteborg  
*Planeringsgruppen för endokrina buktumörer, 95 000 kr*

#### **Resebidrag**

Arsenian Henriksson, Marie, Stockholm  
Attema, Joanne, Lund

Bao, Wenjie, Solna  
Belikov, Sergey, Stockholm  
Bergström, Ida, Uppsala  
Birgisson, Helgi, Västerås  
Björnberg, Olof, Lund  
Broberger, Eva, Huddinge  
Bykov, Vladimir, Stockholm

Carlsson, Jörgen, Uppsala  
Chambers, Benedict, Stockholm  
Chen, Fu, Stockholm  
Corin, Irina, Göteborg

Darnfors, Catarina, Göteborg  
Dimberg, Anna, Uppsala  
Djureinovic, Tatjana, Stockholm

Ejeskär, Katarina, Göteborg  
Ekblad, Lars, Lund

Ferletta, Maria, Uppsala

Girnit, Leonard, Stockholm  
Gleissman, Helena, Stockholm  
Gunnarsson, Rebeqa, Lund  
Götherström, Cecilia, Stockholm

Hansson, Johan, Stockholm  
Harada, Masako, Stockholm  
Höglund, Petter, Stockholm

Johansson, Erik, Umeå  
Johansson, Eva, Stockholm  
Johansson, Karin, Lund

Karlsson, Göran, Lund  
Kashuba, Elena, Stockholm  
Klein, Eva, Stockholm  
Klein, Georg, Stockholm  
Kärre, Klas, Stockholm  
Kärlander, Maria, Uppsala

Lambert, Jeremy, Stockholm

Larsson, Lars-Gunnar, Stockholm  
Le Blanc, Katarina, Stockholm  
Li, Xiujuan, Uppsala  
Liao Persson, Jenny, Malmö  
Lindberg, Nanna, Uppsala  
Ljungberg, Michael, Lund  
Lomnyska, Marta, Stockholm  
Lundin, Samuel, Göteborg  
Lövgren, Malin, Falun

Mansouri, Mahmoud, Uppsala  
Martinsson, Tommy, Göteborg  
Martuszevska, Danuta, Malmö  
Murray, Fiona, Uppsala

Nilsson, Inga-Lena, Stockholm  
Nilsson, Rune, Lund

Olsson, Anna-Karin, Uppsala  
Olsson, Richard, Stockholm  
Orre, Lukas, Stockholm

Pfenninger, Cosima, Lund  
Plantard, Laure, Stockholm

Qian, Hong, Linköping  
Quere, Ronan, Lund

Rahbar, Afsar, Stockholm  
Roberg, Karin, Linköping  
Rohlin, Anna, Göteborg  
Rosén, Anders, Linköping  
Rosengren Pielberg, Gerli, Uppsala  
Rosenquist Brandell, Richard, Uppsala

Salander, Pär, Umeå  
Skoog, Tiina, Huddinge  
Söderberg, Ola, Uppsala

Tsapogas, Panagiotis, Linköping

Uhlin, Michael, Stockholm

Vaculova, Alena, Stockholm  
Wadell, Göran, Umeå  
Westin, Gunnar, Uppsala

Yakymovych, Ihor, Stockholm  
Young, Patrick, Stockholm

#### **Stipendier för vårdpersonal**

Ahlberg, Madelene, Stockholm  
Adielsson, Inger, Stenungsund  
Adolfsson, Carina, Finspång  
Ahtinen, Åsa, Gävle  
Alkebro, Ingrid, Örebro

Almén-Larsson, Anna-Carin, Göteborg  
Alvin-Cuellar, Carin, Täby  
Andersson, Anna, Kungsbacka  
Andersson, Ingrid, Anderslöv  
Andersson, Katarina, Göteborg  
Andersson, Marina, Ystad  
Aspengren, Per, Karlstad

Backman, Malin, Stockholm  
Barse, Elisabet, Karlstad  
Bergdahl, Anette, Upplands Väsby  
Bergqvist, Monica, Karlstad  
Bjermqvist, Berit, Lund  
Björklund, Ann-Christin, Uppsala  
Björkman-Kjellén, Veronica, Uppsala  
Björnberg, Karin, Göteborg  
Blomqvist, Inger, Mjölby  
Bohlin, Karin, Arvika  
Brinkby, Maud, Mjölby  
Browall, Maria, Göteborg  
Brundin, Lola, Lund  
Börjesson, Desireé, Jönköping

Caramat, Lea, Tierp  
Carlsson, Lina, Karlstad  
Carlsson, Susanne, Södertälje  
Carlstedt, Maria, Arvika

Danielsson, Margaretha, Karlstad  
Delin Eriksson, Anki, Göteborg  
Dillström, Maria, Göteborg

Eckholm, Karolina, Linköping  
Elehed, Sara, Linköping  
Elveback, Karin, Sorsele  
Ericson, Anette, Katrineholm  
Eriksson, Brita, Stockholm  
Eriksson, Yvonne, Strängnäs  
Ewards, Sanna, Göteborg

Falk, Camilla, Mjölby  
Fernbom, Kerstin, Svenljunga  
Ferraud, Lilianne, Linköping  
Fors, Christina, Mellerud  
Fransson, Ann, Stockholm  
Fransson, Karin, Stockholm  
Fridlund, Ewa, Göteborg  
Fritzell, Kaisa, Stockholm

Green, Carin, Örebro  
Gulde, Ingrid, Södertälje  
Gustafsson Behm, Lina, Karlstad  
Gustafsson, Ulrika, Sollentuna

Hagberg, Lena, Täby  
Hallberg, Annette, Linköping

Hammersley-Paulsson, Elizabeth, Sollentuna  
Hector, Gunvor, Jönköping  
Hedlund, Kamilla, Luleå  
Hedmar, Ann, Nacka  
Hellkvist, Cecilia, Västerås  
Henoeh, Ingela, Göteborg  
Hogsved, Charlotta, Trollhättan  
Holmberg, Katarina, Stockholm  
Holst-Hansson, Annette, Malmö  
Hult, Christina, Svenljunga  
Hägglund, Anna, Stockholm  
Höglund, Renée, Finspång

Jansson, Merja, Stockholm  
Johansson, Ewa, Gnosjö  
Johansson, Irene, Göteborg  
Johansson, Karin, Tierp  
Johansson, Maria, Karlstad  
Johansson, Pernilla, Finspång  
Jorstedt Petersson, Margareta, Göteborg  
Jönsson, Charlotta, Lund

Karlsson, Ann-Charlotta, Tierp  
Karlsson, Eva, Uppsala  
Karlsson, Evalena, Karlstad  
Kihlander, Ann, Karlstad  
Klaeson, Kicki, Sverige  
Kotte, Melissa, Huddinge  
Krysell, Katherine, Göteborg  
Kälvehed, Zinita, Eskilstuna

Larsson, Madelene, Linköping  
Lernedal, Helen, Stockholm  
Lidman, Karin, Göteborg  
Lillhager, Lena, Uppsala  
Lind, Eva, Gävle  
Lindberg, Alice, Mjölby  
Lindén, Eva-Lena, Malmö  
Lindh, Cecilia, Göteborg  
Lindhé, Birgitta, Ystad  
Lingeby, Annika, Mjölby  
Lundberg, Maria, Åkersberga  
Lundin, Elisabeth, Täby  
Lönnqvist, Charlotta, Stockholm  
Lövgren, Gunilla, Stenungsund  
Löwhagen Welander, Anna, Stockholm

Martell, Eva, Stockholm  
Martin, Yvonne, Eskilstuna

Nilsson, Ywonne, Mjölby  
Nordström, Anita, Karlstad  
Nuse, Carina, Stockholm

Ohlsson, Gunilla, Karlstad  
Olofsson, Anne, Stockholm

Olsson, Malin, Lund  
Pal, Annacarin, Stockholm  
Perbo, Vivianne, Mjällom  
Persson, Kajsa, Karlstad  
Persson, Maritha, Göteborg  
Persson, Sofia, Karlstad  
Pettersson, Anna, Uppsala  
Pettersson, Helena, Stockholm  
Porath, Karin, Arvika  
Pyrrö Carlsson, Arja, Luleå

Rask, Anna, Linköping  
Rosén, Ingleiv, Ludvika

Sandgren, Anna, Ljungby  
Sandgren, Anna-Lena, Ludvika  
Sandström, Karina, Helsingborg  
Sigurdardottir Larsson, Valgerdur, Hisings Backa  
Skora, Jeanette, Jönköping  
Smedberg, Lilian, Stockholm  
Sodell, Marie, Stockholm  
Stenfors, Marianne, Hisings Backa  
Stenkvisst, Linda, Eskilstuna  
Stolt Johnson, Malin, Karlstad  
Svalberg, Anna-Lena, Karlstad  
Svedberg, Caroline, Finspång  
Svensson, Åsa, Eskilstuna  
Sävenhed, Helena, Finspång  
Söderqvist, Margita, Karlstad  
Sörstrand Larsson, Ingrid, Köping

Thalén-Lindström, Annika, Uppsala  
Thelin, Anitha, Luleå  
Turup, Eva, Uppsala

Ullström, Pia, Tierp

Wahlström Norlin, Maria, Stockholm  
Wanberg, Charlotta, Karlstad  
Wendel, Christina, Hässleholm  
Werme, Ann, Karlstad  
Wester, Maria, Köping  
Vikingson, Kicki, Malmö  
Windus, Mary-Jane, Stockholm  
Wändel, Cecilia, Malmö

Åhman, Eva Birgitta, Uppsala  
Åsenhed, Liselotte, Mjölby

Öberg, Ann-Charlotte, Upplands Väsby  
Öijen, Charlotte, Uppsala

## Bilaga 5.

# Anslag från NCU 2008 (Nordisk Cancerunion)

Utdelade projektanslag till sex svenska forskare i nordiska samarbetsprojekt

<b>Thor A. Alvegård, Lunds universitet</b> Scandinavian Sarcoma Group »Centralized registration – an SSG I musculoskeletal research and multidisciplinary approach«	<b>40 000 Euro</b>
<b>Agneta Bergqvist, Karolinska Institutet</b> »Endometriosis and risk of malignancy«	<b>70 000 Euro</b>
<b>Eva Hellström-Lindberg, Karolinska Institutet</b> »Investigator-initiated Nordic MDS Group GCP trials aiming at improving outcome for patients with myelodysplastic syndromes and increasing biological understanding of the disease«	<b>70 000 Euro</b>
<b>Richard Rosenquist, Karolinska Institutet</b> »Scandinavian population-based characterization of chronic lymphocytic leukemia – Importance of mole- culare characteristics «	<b>70 000 Euro</b>
<b>Lars Rylander, Lunds universitet</b> »Health outcomes among children whose fathers were treated for cancer: A register-based study comparing assisted and non-assisted conceptions«	<b>40 000 Euro</b>
<b>Anders Widmark, Umeå universitet</b> »Follow and analysis of the SPCG-7/SFUO-3 randomised trial, antiandrogen treatment with or without radiotherapy of locally advanced cancer. Sub studies: prostate biopsies 3 years after treatment and blood collection for genetic protection of side-effects«	<b>110 000 Euro</b>

## Bilaga 6.

# Testamentariska förordnanden

Magne Adolfson, Kalmar  
Judith Ahlberg, Gärsnäs  
Margit Alfredsson, Fjällbacka  
Alma Andersson, Halmstad  
Ann-Marie Andersson, Halmstad  
Arne Andersson, Lund  
Bengt Andersson, Dala-Järna  
Britta Andersson, Vetlanda  
Christina Andersson, Lund  
Erik Andersson, Årjäng  
Gösta Andersson, Norberg  
Helge Andersson, Bergeforsen  
Inga Andersson, Perstorp  
Ingegerd Andersson, Linköping  
Iris Andersson, Lindsberg  
Margaret Andersson, Eslöv  
Rolf Andersson, Jönköping  
Stig Andersson, Tomelilla  
Svea Andersson, Ödskölt  
Sven Andersson, Örebro  
Sven Åke Andersson, Tjörnarp  
Åke Andersson, Dalsjöfors  
Thure Andreasson, Skoghall  
Ingrid Apell, Skara  
Elsie Ask, Örebro

Leif Balder, Svenljunga  
Lissi Baringe, Stockholm  
Harald Bengtsson, Norrköping  
Gunnar Berg, Kristinehamn  
Elin Bergkvist, Malmköping  
Arne Berglund, Lysvik  
Margareta Berglund, Märsta  
Britt Bergman, Halmstad  
Maj Bergström, Örebro  
Roland Bergström, Uppsala  
Yngve Bergvall, Västerås  
Einar Björklund, Malmö  
Majken Björklund, Köping  
Karl Blomgren, Göteborg  
Ethel Blomstén, Örnsköldsvik  
Birgit Bodén, Uppsala  
Karin Bohlin, Dalsjöfors  
Mary Boqvist, Hässelby  
Bror Boström, Nynäshamn  
Astrid Brannerud, Stockholm  
Karin Broström, Stockholm  
Anna-Brita Bruhn, Falköping  
Lotten Bråmås, Stockholm

Edith Bäck, Västerås  
Svea Bäckström, Ekshärad  
Lotta Bärge, Katrineholm  
Elly Böngren, Mellerud

Anna-Lisa Carlsson, Jönköping  
Britta Carlsson, Huskvarna  
Henny Carlsson, Kristinehamn  
Inez Carlsson, Kristianstad  
Karin Carlsson, Nynäshamn  
Ruth Cederholm, Helsingborg  
Arthur Cederqvist, Stockholm  
Annemarie Collin, Norsborg

Szczepan Dabrowski, Gävle  
Anita Dahlén, Glumslöv  
Ture Dahlgren, Ulricehamn  
Alva och Charles Dahlin, Västerås  
Lillemor Dahlstrand, Bromma  
Birgitta Devell, Stockholm

Tore M Ehlers, Stockholm  
Elsa Ek, Tibro  
Anna-Lisa Ekfeldt, Örebro  
Margareta Ekstrand, Nyköping  
Bengt Ekström, Varberg  
Anna Eliasson, Sandviken  
Karl Eliasson, Uddevalla  
Birgit Ellvik, Katrineholm  
Birgith Enberg, Karlstad  
Olga Engman, Gävle  
Helga Engum, Östersund  
Aleksander Entson, Mölndal  
Anna Eriksson, Stockholm  
Anna-Lisa Eriksson, Älvsjö  
Axel Eriksson, Eskilstuna  
Birgitta Eriksson, Hjo  
Britt Eriksson, Danderyd  
Börje Eriksson, Solna  
Edit Eriksson, Löderup  
Ingrid Eriksson, Karlstad  
Karl Eriksson, Katrineholm  
Lennart Eriksson, Danderyd  
Ulla Erixon, Enköping

Grete Fjeld, Arvika  
Gunilla Flack, Katrineholm  
Petrus Flood, Karlsborg  
Jenny Fors, Tösse



Emmy och Axel Forsberg, Piteå  
Ulla Forsberg, Uppsala  
Erik Fredriksson, Älvängen  
Sven Fredriksson, Malmö  
Karin Freudlund, Karlstad  
Gunvor Frykmar, Norrköping  
Nils Fröjd, Sankt Olof

Ulla Glane, Lund  
Greta Gunnarsson, Stubbarp  
Aina Gustafsson, Glumslöv  
Svea Gustafsson, Spånga  
Östen Gustafsson, Norrtälje  
Anneli Göransson, Ludvika  
Inge Göransson, Lidhult  
Maj-Britt Göransson, Ängelholm

Inga Hallberg, Stockholm  
Allan Halsén, Sunne  
Arne Hammarbäck, Lund  
Elsa och Per Hamrin, Härnösand  
Annie Hansson, Landskrona  
Sivbritt Hansson, Ängelholm  
Kent Helmer, Jönköping  
Helmi Helsingius, Huddinge  
Magda Hemberg, Borlänge  
Knut Henningsson, Ängelholm  
Erik Bertil Henriksson, Huddinge  
Märta Hiljemark, Anderstorp  
Karl Holmberg, Kristianstad  
Orvar Holmgren, Lidköping  
Bengt Hultberg, Gävle  
Gertrud Huser, Helsingborg  
Wally Håkansson, Sävedalen  
Tekla Hägerström, Härnösand  
Eddy Häggström, Stockholm  
Erna Häll, Forsa  
Gerd Höglund, Hässleholm

Waltraut Isaksson, Järfälla  
Anders Ivarsson, Örebro

Arvid Jansson, Lindesberg  
Kjell Jansson, Gävle  
Rolf Jernberg, Uppsala  
Anna Kajsa Johansson, Slottsbron  
Anna-Lisa Johansson, Hovetorps Kraftstation  
Arne Johansson, Fristad  
Bernt Johansson, Halmstad  
Berta Johansson, Ålem  
Erik Johansson, Fleninge  
Gunnel Johansson, Lund  
Hans Johansson, Eket  
Henry Johansson, Enskede  
Hertha Johansson, Linköping  
Karl-Erik Johansson, Jönköping  
Margit Johansson, Göteborg

Margit Johansson, Höör  
Maria Johansson, Borlänge  
Maud Johansson, Göteborg  
Ruth Johansson, Vänersborg  
Tage Johansson, Högsäter  
Venny Johansson, Storfors  
Yvonne Johansson, Örebro  
Christina Jonsson, Linköping  
Ebba Jonsson, Södra Vi  
Einar Jonsson, Göteborg  
Ella Jonsson, Fjällbacka  
Yngve Jonsson, Linköping  
Margot Josefsson, Trollhättan  
Stig Jungnell, Spånga  
Kurth Jönsson, Trelleborg  
Signe Jönsson, Trelleborg

Elise Karlsson, Göteborg  
Gullan Karlsson, Rockneby  
Gustaf Karlsson, Vinberg  
Henry Karlsson, Charlottenberg  
Ingrid Karlsson, Norrtälje  
John Karlsson, Falkenberg  
Karl Karlsson, Boxholm  
Margit Karlsson, Enköping  
Nils Karlsson, Göteborg  
Sigrid Karlsson, Linköping  
Ulla-Britta Karlsson, Trosa  
Vera Karlsson, Nyköping  
Knut Kilén, Borås  
Key Åke Kjell, Göteborg  
Margareta Kjellgren  
Marianne Kjessler, Stockholm  
Henry Knutsson, Råå  
Sven Kristensson, Varberg  
Anders Kronholm, Tjurkö  
Britta Kullman, Enskede  
Majken Kvick, Farsta  
Ella Källén, Fritsla

Bengt Larsson, Nacka  
Birgitta Larsson, Finspång  
Birgitta Larsson, Skärblacka  
Elin Larsson, Göteborg  
Elon Larsson, Karlstad  
Ester Larsson, Fristad  
Gudrun Larsson, Eskilstuna  
Lennart Larsson, Sala  
Margareta Larsson, Västerås  
Nils Larsson, Hässleholm  
Signe Larsson, Karlstad  
Stina Larsson, Arvika  
Tage Larsson, Vara  
Torsten Larsson, Vänersborg  
Åke Larsson, Vingåker  
Iris Leinevall, Oxelösund  
Eivor Lepna, Enskede

Ebbe Rolf Levin, Stockholm  
Hugo E L Andersson, Herrljunga  
Stina Liliedahl, Malmö  
Irma Liljeblad, Kalmar  
Barbro Lindberg, Stockholm  
Sven Lindkvist, Halmstad  
Anna Lindström, Svalöv  
Hans Lindström, Borås  
Allan Litzén, Eskilstuna  
Gunvor Ljung, Ulricehamn  
Gunnar Lundberg, Innervik  
Eva Lundgren, Malmö  
Birgit Lüpke, Sjöbo  
Mossen Löfström, Ålabodarna  
Inga Lövgren, Ekshärad

Jan Malmström, Eslöv  
Elin Marklund, Ostvik  
Rolf Matsson, Stockholm  
Margareta Mellby, Göteborg  
Bo Möllenberg, Stockholm

Artur Nilsson, Malmö  
Brita Nilsson, Lilla Edet  
Börje Nilsson, Vellinge  
Christina Nilsson, Linköping  
Herman Nilsson, Ljungby  
Hertha Nilsson, Ystad  
Holger Nilsson, Örebro  
Inez Nilsson, Landskrona  
Ingeborg Nilsson, Hässleholm  
Ingeborg Nilsson, Stockholm  
Ingegerd Nilsson, Malmö  
Louis Nilsson, Höganäs  
Stig Nilsson, Alingsås  
Stig Nilsson, Hässleholm  
Svea Nilsson, Eslöv  
Lizzy Norberg, Piteå  
Gullvi Nord, Vätö  
Bengt Nordin, Frösön  
Börje Nordin, Eskilstuna  
Vera Maria Nordin, Nolby  
Elisabeth Nordlund, Rotterdam  
Anna-Lill Nyberg, Boden  
Hans Nylander, Östersund  
Inga Nyqvist, Valdemarsvik

Annie May Ohlin, Trelleborg  
Sven Olander, Åstorp  
Karin Olofsson, Oviken  
Alice Olsson, Arvika  
Anna-Lisa Olsson, Jonstorp  
Britt Olsson, Älmhult  
Erik Olsson, Bortan  
Erik Olsson, Näsum  
Folke Olsson, Tyringe  
Helena Olsson, Göteborg

Ruth Olsson, Påarp  
Birgit Olsson, Ljungby

Gertrud, Palm, Karlstad  
Eric Palmer, Fagersta  
Alice Persson, Mariestad  
Arthur Persson, Osby  
Ella Roy Persson, Sjöbo  
Erik Persson, Mönsterås  
Eva Persson, Lund  
Linnea Persson, Fagersta  
Maja Persson, Ljusdal  
Margareta Persson, Hällefors  
Olof Persson, Örebro  
Dagmar Pettersson, Vällingby  
Siri Pettersson, Enskede  
Agneta Prytz-Folke, Lidingö  
Karl-Erik Pålsson, Eslöv

Lisbeth Rithander, Lund  
Maria Rosdahl, Växjö  
Svea Rosengren, St Olof  
Harriet Rundqvist, Märsta  
Dagmar Rydbeck, Arboga  
Karin Rydberg, Mora

Stig Evert Samuelsson  
Gudrun Sandberg, Södertälje  
Ingeborg Sandberg, Malmö  
Mia Sandström, Föllinge  
Bengt Santing, Johanneshov  
Elisabeth Scholander, Helsingborg  
Ingrid Selander, Uppsala  
Verna Elisabeth Sinisalo, Luleå  
Per Olof Sjödooff, Malmö  
Margot Sjögren, Skärholmen  
Barbro Skoog, Stockholm  
Sven Spanier, Nacka  
Sigurd Stark, Värnamo  
Berit Struwe, Vällingby  
Anna Strömberg, Ljungby  
Sture Ståhl, Helsingborg  
Agneta Ståhlberg, Örebro  
Aina Sveningsson, Halmstad  
Britta Svensson, Göteborg  
Judith Svensson, Sösdala  
Kaino Svensson, Ljungby  
Lars Svensson, Björkvik  
Margareta Svensson, Uppsala  
Nils Hugo Svensson, Alingsås  
Brita Swänsson, Kristinehamn  
Jan Söderberg, Stockholm  
Margareta Söderberg, Uppsala  
Kurt Söderström, Sundsvall

Egon Tarre, Emmaboda  
Maj Telléus, Solna

Inga Tillman, Linköping  
Orvar Tobiasson, Göteborg  
Axel Trygg, Uddevalla

Annie Wallenbeck, Tumba  
Lilian Wallentin, Stockholm  
Astrid Wallin, Bengtsfors  
Elsa Walterfeldt, Sala  
Sofia Eva Weineby, Nynäshamn  
Per Wendin, Helsingborg  
Karin Wennestig, Södertälje  
Gunvor Westin, Mockfjärd  
Lisa Westin, Kramfors  
Greta Viktorsson, Linköping  
Gullan Wilbo, Jönköping  
Lars Willners, Stockholm  
Brita Wingqvist, Borås  
Nils Wolkenhauer, Göteborg  
Arvid Wårhammar, Svenljunga

Stig Åbrink, Örebro  
Anna-Stina Åkerblom, Vänersborg  
Astrid Åkerholm, Ängelholm  
Mary Ångman, Gävle  
Margareta Åstrand, Stockholm

Mirjam Österberg, Sundbyberg

## Bilaga 7.

# Donationer genom stiftelser och minnesfonder

Jenny och Gustav W Anderssons stiftelse  
Elisabeth Apostoli Laurins fond  
Anna Greta och Erik Bjuremans stiftelse  
Tage Blüchers fond  
Gunnar Bongberg och Karin och Bertil Andreassons stiftelse  
Bert Calvéns fond  
Ebbe Carlssons minnesfond  
Ebba Cederlinds fond  
Tyra, Carl och Sigrid Edmans leukemiforskningsstiftelse  
Falk-Löfdahls stiftelse  
Syskonen Gabriellssons i Östanbäck fond  
Ernst och Hilda Hagelins stiftelse  
Nils O och Valborg K Hamnes fond  
Gustav och Anna Hanssons stiftelse  
Lärarynna Augusta Hellbergs minnesstiftelse  
Henrik Herssons stiftelse  
Arla och Axel Holmströms stiftelse  
Georg Jeppsons fond  
Elsa Johanssons stiftelse  
Folke och Anna Johanssons stiftelse  
Fritjof Jonassons stiftelse  
Anna och Sven Karlssons stiftelse  
Kooperativa Gilleskvinnornas stiftelse  
Ove Lagströms minnesstiftelse  
Ernst och Annie Larssons från Tureby stiftelse

Albin Lindbergs fond  
Syskonen Lundstedts stiftelse  
Emanuel Malmborgs stiftelse  
Otto och Lilly Mattssons stiftelse  
Bengt Möllers fond  
Georg Möllers fond  
Justus Nilssons stiftelse  
Per Nilssons stiftelse  
Gena Nordholms stiftelse  
Greta Paulssons stiftelse  
Eva-Lena Pinto-Fereiras minnesfond  
Knut och Lillie Rudgrens stiftelse  
Edvard & Olivia Samuelssons minnesstiftelse  
Karl-Uno Sedvalls fond  
Nils och Eva Simonssons minnesstiftelse  
Torgny Skoglunds stiftelse  
K-G och Alva Sohléns stiftelse  
Åke och Gertrud Sunneheds stiftelse  
Bernhard Anna, Britta och Sigvard Svenssons stiftelse  
Margareta och Arvid Sönermarks stiftelse  
Svea och Olof Tinnerstedts fond  
Harry Uhrs minnesstiftelse  
Erik Winvalls stiftelse  
Erik G Änghagens fond

## Bilaga 8.

# De styr Cancerfonden

### Ledamöter och suppleanter i styrelsen från 7 maj 2008

#### *Ledamöter*

Bengt Holgersson, f d landshövding, ordförande  
Ulrik Ringborg, professor, vice ordf  
Göran Edbom, verksamhetschef/överläkare  
Tor Ekman, docent/verksamhetschef  
Ingemar Ericson, docent  
Leif Håkansson, f d förbundsordförande  
Anna-Karin Jonsson, sjuksköterska, landstingsråd  
Lars Kylberg, direktör  
Ingrid Kössler, ordförande BRO  
Pia Lindeskog, dr med vet, ansv hälso- och konsumentfrågor  
Barbro Westerholm, professor, riksdagsledamot

#### *Suppleanter*

Renée Andersson, utredare  
Birgitta Hellgren, ekonom  
Teddy Falkenek, senior vice president  
Lena Lageson, leg logoped  
Elisabet Lidbrink, överläkare  
Birgitta Lindholm, biolog, Clinical Project Manager  
Åke Näslund  
Marina Olsson, sjuksköterska, förbundsstyrelseledamot  
Lena Reyier Ingman, hälsopedagog  
Rune Toftgård, professor  
Lars Wettergren, förbundsordförande

#### *Ledamöter utan rösträtt*

Bengt Westermark, professor, ordförande i Forskningsnämnden  
Thomas Halvorsen, direktör, ordförande i Finansnämnden

### Valberedning för styrelsen

Stefan Wiberg, ordförande  
Yvonne Ingman  
Marianne af Malmborg  
Kristina Malm Jansson  
Bo Nordenskjöld

### Revisorer

Anders Malmeby, auktoriserad revisor  
Inger Persson, revisor

#### *Revisorssuppleanter*

Elisabeth Falkemo, rikslottachef  
Birgitta Johansson Vognsen, auktoriserad revisor

### Arbetsutskott

Bengt Holgersson, ordförande  
Ulrik Ringborg, vice ordförande  
Ursula Tengelin, generalsekreterare

### Kansliets ledningsgrupp

Ursula Tengelin, generalsekreterare  
Dan Tavares, biträdande generalsekreterare  
Anna-Karin Corlin, assistent till generalsekreteraren  
Ylva Flodin, administrativ chef  
Marie Hammargren, kommunikationschef  
Anna Karlsson, chef forskningsadministrativa avdelningen  
Magnus Lindegård, insamlingschef  
PG Persson, utvecklingschef

### Finansnämnden 2008

Thomas Halvorsen, direktör, ordförande  
Berndt Holgersson, ekonomichef  
Erik Menckel, direktör  
Bengt Telland, överintendent

**Cancerfondens forskningsnämnd**  
**2008-04-01–2009-03-31**

*Ledamöter*

Bengt Westermark, UU  
Mef Nilbert, LU  
Håkan Ahlman, GU  
Christer Betsholtz, KI  
Thomas Borén, UmU  
Tor Ekman, Styrelsen  
Gunilla Enblad, UU  
Ylva Engström, SU  
Henrik Grönberg, KI  
Christer Höög, KI  
Ann-Beth Jonsson, UU  
Göran Landberg, LU  
Thomas Lindahl, England  
Pia Lindeskog, Styrelsen  
Maria Masucci, KI  
Monica Nistér, KI  
Ingalill Rahm Hallberg, LU  
Hans Starkhammar, LiU  
Magnus Stenbeck, KI  
Catharina Svanborg, LU  
Alicja Wolk, KI  
Elisabeth Åvall Lundqvist, KI

*Personliga suppleanter*

Rolf Larsson, UU  
Sven-Erik Strand, LU  
Staffan Strömblad, KI  
Jure Piskur, LU  
Göran Edbom, Styrelsen  
Bengt Jeppsson, LU  
Annika Lindblom, KI  
Elsebeth Lyng, Köpenhamn  
Eva Hellström-Lindberg, KI  
Peter Strang, KI  
Åke Borg, LU  
Anders Österborg, KI  
Elisabeth Lidbrink, KI  
Galina Selivanova, KI  
Fredrik Öberg, UU  
Karin Nordin, UU  
Pär Salander, UmU  
Ingrid Schmidt, SoS  
Rolf Ohlsson, UU  
Joakim Dillner, LU  
Johan Hansson, KI

UU: Uppsala universitet  
KI: Karolinska Institutet  
LU: Lunds universitet  
GU: Göteborgs universitet  
UmU: Umeå universitet  
LiU: Linköpings universitet  
SoS: Socialstyrelsen

Per-Åke Andreason, adjungerad ledamot, stipendiekommitténs ordförande

**Forskningsnämndens arbetsutskott**

Bengt Westermark, ordförande  
Håkan Ahlman  
Christer Betsholtz  
Ylva Engström  
Henrik Grönberg  
Christer Höög  
Göran Landberg  
Mef Nilbert  
Ingalill Rahm Hallberg  
Catharina Svanborg

**Forskningsnämndens vetenskapliga sekretariat**

Bengt Westermark, Uppsala universitet, professor, ordförande  
Anna Karlsson, Karolinska Institutet, professor, vetenskaplig sekreterare  
Yvonne Brandberg, Karolinska Institutet, professor, biträdande vetenskaplig sekreterare  
Lars Wieslander, Stockholms universitet, professor, biträdande vetenskaplig sekreterare  
Jan Zedenius, Karolinska Institutet, docent, biträdande vetenskaplig sekreterare

**Valberedning för forskningsnämnden**

Britt-Marie Sjöberg, sammankallande  
Anders Ekbohm  
Göran Stenman



Forskningsnämndens prioriteringskommittéer  
2008-04-01–2009-03-31

**A 1 Genetik, hematologi, cellbiologi**

Dabrosin, Charlotta  
Fioretos, Thoas  
Grandér, Dan  
Helleday, Thomas  
Hellström-Lindberg, Eva, vice ordförande  
Höög, Christer, ordförande  
Martinsson, Tommy  
Tötterman, Thomas

**A 2 Patologi, translationell forskning**

Enblad, Gunilla, vice ordförande  
Jernberg-Wiklund, Helena  
Johansson, Staffan  
Landberg, Göran, ordförande  
Ljunggren, Hans-Gustaf  
Nilsson, Sten  
Åman, Pierre  
Östman, Arne

**B 1 Genreglering, biokemi, strukturbiologi**

Betsholtz, Christer, ordförande  
Gustafsson, Claes  
Larsson, Christer  
Palmer, Ruth  
Strömblad, Staffan, vice ordförande  
Sunnerhagen, Maria  
Syvänen, Ann-Christine  
Åström, Stefan

**B 2 Modellorganismer, utvecklingsbiologi, systembiologi**

Axelsson, Håkan  
Bergö, Martin  
Carlsson, Peter  
Edlund, Helena  
Engström, Ylva, ordförande  
Lendahl, Urban  
Lindblom, Annika, vice ordförande  
Poellinger, Lorentz

**C Experimentell och klinisk immunologi, mikrobiologi och celltransplantation**

Chiodi, Francesca  
Hellstrand, Kristoffer  
Hultmark, Dan  
Jonsson, Ann-Beth, vice ordförande  
Rosén, Anders  
Schwartz, Stefan  
Svanborg, Catharina, ordförande

**D Klinisk cancerforskning, klinisk och experimentell farmakologi**

Bjartell, Anders  
Hultcrantz, Rolf  
Larsson, Rolf, vice ordförande  
Lundholm, Kent  
Nilbert, Mef, ordförande  
Nygren, Peter  
Rosenquist, Richard

**E Klinisk cancerforskning, radiologi, strålningsbiologi**

Ahlman, Håkan, ordförande  
Jeppsson, Bengt  
Le Blanc, Katarina  
Linder, Stig  
Malmström, Per-Uno  
Stenerlöw, Bo  
Strand, Sven-Erik, vice ordförande

**F Klinisk cancerforskning, medicinsk och klinisk epidemiologi, biostatistik**

Askling, Johan  
Bjørge, Tone  
Dickman, Paul  
Grönberg, Henrik, ordförande  
Lynge, Elsebeth, vice ordförande  
Peltomäki, Päivi  
Steineck, Gunnar  
Stenbeck, Magnus  
Wolk, Alicja

**G Vårdvetenskap**

Börjeson, Sussanne  
Fürst, Carl-Johan  
Johansen, Christoffer  
Lambe, Mats  
Nordin, Karin, vice ordförande  
Olsson, Mariann  
Rahm Hallberg, Ingalill, ordförande  
Salander, Pär

**Forskningsnämndens sakkunniggrupper 2008**

*Sakkunniggruppen för bedömning av ansökningar om Postdokortjänst*  
Björklund, Stefan  
Forsell-Aronsson, Eva  
Stenman, Göran, sammankallande

*Sakkunniggruppen för bedömning av ansökningar om Young Investigator Award*  
Carlsson, Peter  
Masucci, Maria, sammankallande  
Rosenquist-Brandell, Richard  
Wolk, Alicja

*Sak-kunniggruppen för bedömning av ansökningar om Young Investigator Award, 50 % för kliniker*

Nilbert, Mef, sammankallande  
Ahlman, Håkan  
Grönberg, Henrik

*Sak-kunniggruppen för bedömning av ansökningar om Senior Investigator Award*

Engström, Ylva  
Jernberg-Wiklund, Helena  
Landberg, Göran, sammankallande  
Rosén, Anders

*Sak-kunniggruppen för bedömning av ansökningar om Senior Investigator Award, 50 % för kliniker*

Nilbert, Mef, sammankallande  
Ahlman, Håkan  
Grönberg, Henrik

*Stipendiekommittén*

Andreason, Per-Åke, ordförande  
Alnehill, Patricia  
Bergknut, Miriam  
Dybeck, Monica  
Gustafsson, Eva  
Karlsson, Per  
Milberg, Anna  
Nilsson, Eva-Lena, vice ordförande

## Bilaga 9.

# Cancerfondens kodrapport

Syftet med FRIIs kvalitetskod är att öka transparensen och öppenheten inom organisationer i insamlingsbranschen. De första obligatoriska kodrapporterna kommer att implementeras från och med räkenskapsåret 2009. Cancerfonden har påbörjat arbetet och valt att redan i år presentera en kodrapport för verksamhetsåret 2008.

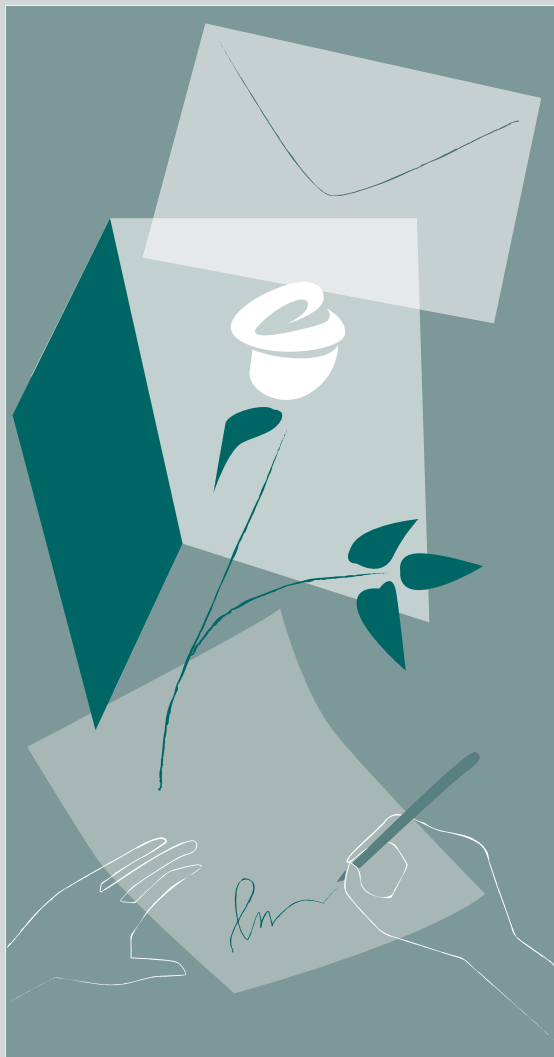
FRIIs kvalitetskod	Följs	Kommentar	Hur informationen finns tillgänglig
<b>1. Övergripande principer</b> 1.1–1.5 Organisationens värdegrund	Ja	Vision och ledstjärnor	Stadgar och årsberättelse
<b>2. Förhållningssätt till omvärlden</b> 2.1 Redogörelse för beroendeförhållanden	Ja	Huvudmän som högsta beslutande organ För övrigt oberoende	Årsberättelse
2.2 Riktlinjer för val av samarbetspartner	Ja	Riktlinjer för leverantörer och sponsorer	Styrdokument
2.3 Betydande samarbetspartner (andra org, myndigheter, företag)	Ja	Sponsorer och samarbetspartners	cancerfonden.se
2.4 Krav på samarbetspartner	Ja	Riktlinjer för leverantörer, sponsorer och samarbetspartners	Styrdokument
2.5 Motverka oegentligheter	Ja	Attestordning, regler för firmateckning, personalhandbok samt andra riktlinjer	Styrdokument
<b>3. Mål och måluppfyllelse</b> 3.1 Målen utifrån vision, värderingar och ändamål som omsätts till aktiviteter	Ja	Verksamhetsplan Uppföljning per månad, tertial och år	Styrdokument
3.2 Utvärderar målen	Ja	Uppföljning per månad, tertial och år	Ledningsgruppsprotokoll
3.3 Redovisning av måluppfyllelse	Ja	Mål och utfall	Ledningsgruppsprotokoll och årsberättelse
<b>4. Styrning, ledning, kontroll</b> 4.1 Stadgar och högsta beslutande organet			
4.1.1 Stadgar	Ja	Cancerfondens stadgar antogs den 20 juni 1951 och ändrades senast den 2 juni 2005	cancerfonden.se

4.1.2 Högsta beslutande organet – årsmötet	Ja	Huvudmannamöte	cancerfonden.se
4.1.2.1 Kallelse	Ja	Kallelse finns på cancerfonden.se	cancerfonden.se
4.1.2.2 Styrelsens och revisorernas närvaro på årsmötet	Ja	Närvaron förtecknas	Protokoll
4.1.2.3 Genomförande – styrelsens ordförande ska inte vara ordförande. Justerare ska inte vara ledamot eller anställd.	Nej	Styrelseordförande har valts till ordförande på huvudmannamötet	Protokoll
4.1.2.4 Protokoll	Ja	Finns	Protokoll
<b>4.2 Tillsättning av styrelse och revisorer – Valberedningen</b>			
4.2.1 Tillsättning av valberedning	Ja	Valberedning tillsätts på huvudmannamöte	Årsberättelse och cancerfonden.se
4.2.2 Valberedningens uppgift	Arbete pågår	Beslut på huvudmannamötet 2009	Styrdokument
4.2.3 Styrdokument och kompetensbehov	Arbete pågår	Huvudmannamötet 2009	Styrdokument
4.2.4 Formella hinder som styrelseledamot	Ja	Följer Stiftelsen för Insamlingskontroll (SFI) föreskrifter	www.insamlingskontroll.se
4.2.5 Mandatperioder och möjligheter till omval	Ja	Stadgar reglerar detta	Stadgar, årsberättelse och cancerfonden.se
4.2.6 Information om valberedningen	Ja	Finns	cancerfonden.se
4.2.7 Information om styrelsen, profil/kompetens och närvaro på styrelsemöten.	Arbete pågår	Titel	Årsberättelse
<b>4.5 Styrelsen</b>			
4.5.1 Styrelsens arbetsordning	Arbete pågår	Huvudmannamötet 2009	Styrdokument
4.5.2 Styrelsens arvodering	Ja	Beslutas på huvudmannamöte	Protokoll och årsredovisning
4.5.3 Styrelsens rapportering	Ja	Årsberättelse	Årsberättelse
4.5.3.1 Redovisning av måluppfyllelse	Ja	Årsredovisning	Årsberättelse
4.5.3.2 Finansiell rapportering			
<b>4.5.4 Intern kontroll</b>			
4.5.4.1 Utvärdering av intern kontroll	Ja	Revisorerna granskar årligen den interna kontrollen	Interna rapporter

4.5.4.2 Rapportering om hur den interna kontrollen är organiserad	Ja	Den finansiella interna kontrollen granskas årligen av revisorerna. Cancerfonden är ISO 9001 certifierade	Interna rapporter
<b>4.5.5 Arbete med redovisnings- och revisionsfrågor</b>			
4.5.5.1 Säkerställande av kvaliteten i den finansiella rapporteringen	Arbete pågår	Huvudmannamötet 2009	Styrdokument
4.5.5.2 Ansvar för verksamheten i »efterföljande led« (i förekommande fall)	Ja	Cancerfonden följer upp forskningsresultat och ekonomisk uppföljning av forskningsanslagen	Interna rapporter
<b>4.5.6 Styrelsens övriga uppgifter</b>			
4.5.6.1 Riktlinjer för finansiering mm enligt FRIIs vägledningar avseende placeringspolicy	Ja	Styrelsen fastställer riktlinjer för Cancerfondens kapitalförvaltning	Styrdokument
4.5.6.2 Riskanalys och utvärdering	Ja	Per tertial uppdaterar ledningsgruppen riskanalysen	Protokoll
4.5.6.3 FRIIs Kvalitetskod tillämpas	Ja	Arbete pågår med återstående delar	Årsberättelse
<b>4.6 Ledande befattningshavare</b>			
4.6.1 Instruktion till högsta tjänsteman	Ja	Arbetsordning för Generalsekreterare och kansliet	Styrdokument
4.6.2 Ersättning till ledande befattningshavare	Ja	Ledande befattningshavare är generalsekreteraren. Styrelsen beslutar om ersättning	Årsberättelse
<b>5. Insamling</b>			
<b>5.1 go-konto</b>	Ja	Innehåller go-konto	cancerfonden.se
5.2–5.15 - Policy/riktlinjer för insamling - Förtroende - Organisationens ansvar - Insamlingens ändamål - Återrapportering - Kostnader - Respekt för givaren - Gåvor till särskilda ändamål - Återbetalning av gåva - Att tacka nej till gåva - Bild och text i insamlingsarbetet	Ja	Insamlingspolicy finns	Styrdokument

- Minderåriga i insamlingsarbetet - Marknadsföring - Hantering och avyttring i form av fast egendom	Ja	Insamlingspolicy finns	Styrdokument
<b>6. Medarbetare</b>			
6.1 Riktlinjer för anställda. - Riktlinjer arbetstider /anställningsvillkor - Jämställdhetspolicy - Policy jävsituationer - Policy/riktlinjer lönesättning - Ersättningspolicy/ provisionsbaserad ersättning?	Ja	- Anställningskontrakt - Personalpolicy - Jämställdhetsplan - Jävpolicy (forskningsnämnden)	Styrdokument
6.2 Uppföranderegler	Ja	Vision, värderingar och mål för Cancerfonden finns.	Styrdokument
<b>6.3 Frivilliga</b>	Nej	Cancerfonden har endast anställda medarbetare	
6.4 Respekt för medarbetarnas rättigheter. Medarbetarna har rätt att bli behandlade jämlikt och respektfullt och deras mänskliga rättigheter skall respekteras och försvaras. Ledarskapet skall utövas professionellt. Ansvar och befogenheter skall följas åt.	Ja	Personalhandbok. Medarbetarenkät genomförs en gång per år	Styrdokument
6.5 Kompetensutveckling	Ja	Ingår i utvecklingssamtalsmall	Styrdokument
6.6 Utvärdering/utvecklingssamtal	Ja	Vid utvecklingssamtal	Internt dokument
<b>7. Återrapportering och information</b>			
<b>7.1 Kodrapport</b>	Ja	Påbörjat 2008	Årsberättelse
7.2 Finansiell rapportering – årsredovisning	Ja	Årsredovisning	Årsberättelse
7.3–7.5 Årsredovisning eller särskild rapport, webbplats eller annan offentlig redovisning	Ja	Kodrapport i årsberättelse	Årsberättelse
7.6 Auktoriserad eller godkänd revisor	Ja	Auktoriserad revisor väljs av huvudmän	Årsberättelse
7.7 Revisorns utökade rapporteringsskyldighet	Ja	Kodrapport	Årsberättelse





## Flera sätt att hjälpa till

### Testamente

Ett testamente kan omfatta kontanter, värdeföremål, aktier, fondandelar, fastigheter med mera. Cancerfonden är befriad från skatt på ränteintäkter, aktieutdelningar och kapitalvinster.

### Minnesgåva

Med en minnesgåva kan minnet av en avliden vän eller släkting hedras. Närstående får en hälsning och Cancerfonden får ett värdefullt stöd.

### Gratulationsgåva

En gratulationsgåva är ett sätt att uppvakta vid födelsedagar eller andra högtidliga tillfällen. Ett gratulationskort med givarens personliga hälsning skickas till jubilaren.

### Återkommande stöd / månadsgivande

Gåva ges eller lotter köps återkommande via autogiro eller betalkort. Givaren väljer hur ofta gåvan eller köpet genomförs.

### Cancerfondens Rikslotteri

Cancerfondens Rikslotteri är ett skraplotteri där hela överskottet går till Cancerfonden. Varje lott kostar 100 kronor. Högsta vinsten är en miljon kronor.

### Spara i fonder

Det finns tre fonder som stödjer Cancerfonden: Skandia Cancerfonden, SEB Cancerfonden och Bancos Humanfond. En procentsats av fondförmögenheten i dessa fonder skänks varje år till Cancerfonden.

### Aktiegåva

Ägare av börsnoterade aktier kan skattefritt skänka utdelningen från sina aktier till Cancerfonden. Normalt beskattas utdelningen med 30 procent.

### Stödmedlem

Ett medlemskap i Cancerfonden kostar 200 kronor (100 kronor för ungdomar och pensionärer). Som medlem får man fyra nummer per år av tidningen Rädda Livet.

### Stora donationer

En stor donation är att långsiktigt ge stöd och ett sätt att engagera sig i finansiering av cancerforskning. En donator är med och bidrar till att Sveriges position inom cancerområdet stärks internationellt.

### Företag

För företag finns möjlighet att ingå sponsringspartnerskap med Cancerfonden eller bli Cancerfondens Företagsvän, som finns i flera nivåer.

Cancerfonden är en fristående ideell insamlingsorganisation med fokus på forskningsfinansiering och opinionsbildning.

Cancerfonden är den enskilt största finansiären av svensk cancerforskning. Varje år finansierar Cancerfonden cirka 400 forskningsprojekt. Cancerfonden har inga statliga bidrag utan är helt beroende av testamenten och gåvor från privatpersoner och företag.

Under 2008 samlade Cancerfonden in 427 miljoner kronor och delade ut drygt 371 miljoner kronor till svensk cancerforskning. Kostnader för opinionsbildning, informations- och kunskaps-spridning uppgick till 51 miljoner kronor.

Cancerfondens långsiktiga vision är att cancer ska kunna botas och Cancerfonden har som mål att dela ut mer än 400 miljoner till forskning årligen.

Cancerfonden 101 55 Stockholm  
Plusgiro 90 1986-0 | Bankgiro 901-9514  
cancerfonden.se | Telefon 020-59 59 59



Cancerfonden

