

# Insectos del Museo de París

POR EL R. P. LONGINOS NAVÁS, S. J.

## 8.<sup>a</sup> SERIE

De los muchos insectos Neurópteros y afines de este rico Museo que últimamente he estudiado, sólo citaré aquellos que me parezcan dignos de especial mención, continuando la numeración comenzada, aunque alguna especie sea repetida.

## NEURÓPTEROS

### Familia NEMOPTÉRIDOS

329. *Lertha zambesina* sp. nov. (fig. 55).

Similis *gracili* Hag.

Pars inferior corporis flavo-fulva, superior fulvo-ferruginea.

Caput facie et prosostomate flavis; prosostomate longiore latitudine capitis cum oculis; vertice et occipite flavo-ferrugineis; oculis fuscis, globosis, angustioribus distantia interoculari; palpis fuscis; antennis primo articulo flavo (ceteri desunt).

Thorax superne ferrugineo-fuscus. Pronotum transversum, retrorsum dilatatum, sulco transverso ante medium sito, fascia laterali longitudinali et striola media longitudinali angusta, subinterrupta, flavis.

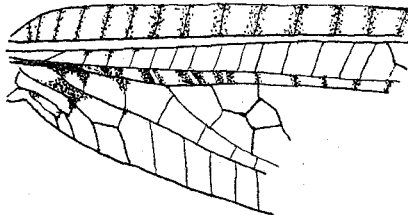


Fig. 55

*Lertha zambesina* ♀ Nav.

Base del ala anterior.

Abdomen cylindricum, pilis brevibus fuscis, atomis fuscis impositis; superne linea longitudinali fusca.

Pedes graciles, mediocres, flavi, superne et interne fusci; tarsis mediocribus,

primo articulo ceteris simul sumptis longitudine subæquali.

Ala anterior (fig. 55) apice elliptice rotundato; membrana

hyalina, iridea; stigmatæ flavo, angusto, inter duas venulas sito, prope costam elongato; area apicali ultra stigma ferrugineo tincta, apice hyalina; reticulatione plerumque fusca; subcosta in medio externo usque ad stigma flava; radio ultra ortum sectoris usque ad stigma et ulterius flavo. Aliquot venulæ fusco-ferrugineo limbatae: costales 26 fuscae citra stigma, 9 apicales; aliquot basales radiales internæ ad radium, 8-10 procubitales pleræque pallidæ, 3-4 prope basim. Sector radii ultra medium alæ ortus, 6 ramis, fere ad marginem furcatis.

Ala posterior parte angusta fusca, in quinto basali venulis fusco limbatis; in tertio apicali membrana et reticulatione flavo-albis, fascia tota fusca primam dilatationem subtriangularem et partem maximam secundæ subovalis occupante; parte apicali iterum albida, sensim angustata, apice rotundata.

Long. corp. ♀	18'5 mm. (a vertice)
— al. ant.	25 »
— — post.	48 »

Patria. Africa: «Zambeze, Nova Choupanga, J. Surcouf, 1928, Novembre».

La descripción separa suficientemente esta especie de sus congéneres, particularmente de la *gracilis* Hag., con la que conviene en carecer de la línea longitudinal pálida en las filas o dilataciones del ala posterior. Haré notar especialmente las venillas orladas de pardo en el ala anterior (fig. 55) y parte de la subcostal y radio amarilla, que se destacan al momento y que Hagen no habría dejado de señalar al describir su *gracilis*; el ala posterior es bastante diferente en ambas especies.

### 330. *Savignyella* Kirby.

En mi monografía de la familia de los Nemoptéridos (Mem. R. Acad. Cienc. y Art. Barcelona, 1910, VIII, p. 366) deseché el género *Savignyella*, porque como en mi concepto, decía, las especies *costata* (tipo de *Savignyella*) y *Walkerii* (tipo de *Stenorhachus*) deben incluirse en el mismo género,

no he podido conservar el nombre *Savignyella* (1900) con preferencia al *Stenorrhachus* más antiguo (1885).

Mas ahora, al revisar los caracteres de las especies que incluí en el género *Stenorrhachus* para añadir una nueva, me han parecido los de la especie *Walkeri* de Chile suficientes para considerarla perteneciente a un género distinto de las del antiguo continente. Diremos, pues:

*Stenorrhachus Walkeri* Mac Lachl., de Chile, tipo y especie única.

*Savignyella costata* Klug, de Egipto, tipo.

*Savignyella rubella* Nav., de Benguela (Africa).

331. ***Savignyella Bourboni*** sp. nov. (fig. 56).

*Similis rubellæ* Nav.

Caput cum oculis transversum (fig. 56), fulvum; prosostomate brevior latitudine capitis cum oculis, fulvo-flavo; oculis globosis, fuscis; palpis flavidis; antennis fuscis, 8'5 mm. longis, duobus primis articulis fulvis.

Thorax (fig. 56) flavidus, inferne immaculatus. Pronotum transversum, retrorsum leviter dilatatum, margine anteriore leviter convexo, posteriore concavo, duabus fasciis longitudinalibus fuscis. Mesonotum elongatum, tribus fasciis longitudinalibus fuscis. Metanotum transversum.

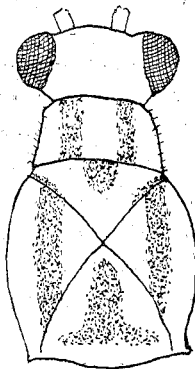


Fig. 56

*Savignyella Bourboni*  
Nav.

Parte anterior del cuerpo

Abdomen cylindricum, fulvo-pallidum, atomis fuscis minutissimis respersum, superne duabus fasciis longitudinalibus fuscis; pilis albidis brevibus; cercis superioribus ♂ valvæformibus; lamina subgenitali transversa, triangulari, apice rotundata, apicem abdominis parum excedente, inferne convexa.

Pedes graciles, teretes, flavi, pilis fuscis; tarsis medioeribus, articulo primo ceteros simul sumptos longitudine æquante.

Ala anterior apice elliptico, margine externo ad apicem procubiti concavo; membrana hyalina, iridea, area subcostali flavo tincta; stigmatibus albidis inter duas venulas, duas tertias partes areolæ occu-

pante; venulis ramisque fuscis; venis primariis flavis; radio in tertio basali, procubito et sequentibus pone venis ad venularum insertionem fusco punctatis. Fere 27 venulæ costales citra stigma, 13-15 radiales internæ, ultima cellula divisa. Sector radii longe a medio alæ et a divisione cubiti ortus, 5 ramis. Venæ axillares 1 et 2 breves, apice furcatæ. Area marginalis posterior simplex, 6 venulis.

Ala posterior vix in quarto apicali dilatata, ibidem duabus fasciis fuscis, prima duplo longiore; in reliqua parte basali ( $\frac{3}{4}$  totius longitudinis) primis venis flavis, venulis fuscis; inter fascias fuscas et apice ultra secundam (7 mm.) alba, apice angustato, rotundato.

Long. corp. ♂	14.5 mm.
— al. ant.	19.5 »
— — post.	42.6 »

Patria. Africa. Nigrícia? «Komadoucou Yobé, de Mainé Sovoa a Bosso, Prince Sixte de Bourbon, 1929». Mus. de París.

### Familia ASCALÁFIDOS

332. **Helicomitus festivus** Ramb. Zambeze, Chemba, J. Surcouf, 1928.

### Familia MIRMELEÓNIDOS

333. **Palpares Klugi** Kolbe. Tchad, Prince Sixte de Bourbon, 1929.

334. **Morter hyalinus** Oliv. Tchad, Prince Sixte de Bourbon, 1929. Esta localidad agranda notablemente el área de esta especie.

335. **Myrmecælurus lætus** Klug. Comadoucou Yobé, de Mainé Sovoa a Bosso, Prince Sixte de Bourbon, 1929.

336. **Nophis Teilhardi** Nav. «A. O. F. (Níger) entre In Guezzam et l'Air, Prince Sixte de Bourbon, 1929».

337. **Micronemurus delicatus** sp. nov. (fig. 57).

Similis *elegantulo* Mac Lachl.

Caput facie flava; macula nigra ante, inter et pone antenas usque ad occiput; occipite flavo-fulvo, medio macula cruciformi nigra; oculis fuscis; palpis flavidis; antennis fuscis, anguste fulvo annulatis, clava mediocri, haud pallidiore.

Thorax inferne subtotus fuscus, superne (fig. 57) tribus striis longitudinalibus fuscis. Pronotum transversum, retrorsum levissime dilatatum, angulis anterioribus rotundatis, sulco ante medium sito, stria media integra, lateralibus tenuioribus, a sulco retrorsum ductis; pilis lateralibus flavis. In mesonoto striola interjecta inter fasciam lateralem et mediam; duo puncta flava in stria laterali.

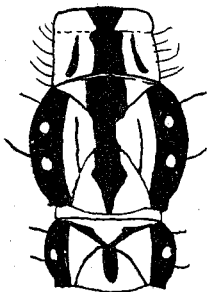


Fig. 57

*Micronemurus delicatus*

♂ Nav.

Tórax.

Abdomen subtotum fuscum, apice fulvo; pilis fuscis; lamina subgenitali obtusa, nigro pilosa; cercis superioribus cylindricis, flavis, nigro pilosis, 2'3 mm. longis, parte basali declivi, reliqua horizontali.

Pedes flaví, nigro pilosi et setosi, femoribus posterioribus superne ad basim pectine pilorum arcuatorum dotatis; calcariibus testaceis, fere duos primos tarsorum

articulos æquantibus; apice articulorum tarsorum fusco.

Alæ angustæ, acutæ, margine externo levissime concavo; reticulatione subtota fusca, subcosta in medio externo pallidiore; stigmatibus flavido, parum sensibili.

Ala anterior immaculata, striis penitus obsoletis; area apicali lata, simplice<sup>(1)</sup>; 7 venulis radialibus internis; sectore radii 6 ramis; area axillari simplice.

Ala posterior una venula radiali interna, sectore radii 6 ramis; area cubitali externa aliquot venulis gradatis divisa, axillari simplice.

(1) En el ala izquierda aparece una venilla gradiforme.

Long. corp. ♂ 16'5 mm.

— al. ant. 17 »

— — post. 15'5 »

Patria. «Tunisie: Bou Hedma, L. Dumont, 1929, Juin».

338. **Maracanda stigmalis** Nav. «Tunisie: Bou Hetma, L. Dumont, 1929, Juin».

339. **Creoleon africanus** Ramb. «A. O. F. (Niger), entre In Guezzam et l'Air, Prince Sixte de Bourbon, 1929».

### Familia HEMERÓBIDOS

340. **Hemerobius subnebulosus** Steph. «Tunisie: Bou Hedma, C. Dumont, 1929, Mars; Macnassy, C. Dumont, 1929, Novembre».

### Familia CRISÓPIDOS

341. **Chrysopa nigricana** sp. nov. (fig. 58).

Similis *vulgari* Schn.

Caput flavo-fulvum, striola fusca ad genas ad clypei latera; oculis æneis; palpis flavo-fulvis, maxillaribus apice vix obscuratis.

Thorax flavo-fulvus, superne ad lobos humerales viridescens. Pronotum transversum, marginibus lateralibus parallelis, angulis anticis oblique truncatis.

Abdomen flavo-fulvum, pilis concoloribus.

Pedes flavo-virides, coxis flavo-fulvis, tarsis flavescentibus; unguibus nigris, basi fortiter dilatatis.

Alæ angustæ, membrana hyalina, iridea; reticulatione et stigmatibus flavo-viridibus; venulis gradatis  $\frac{2}{4}$ , in series parallelas dispositis.

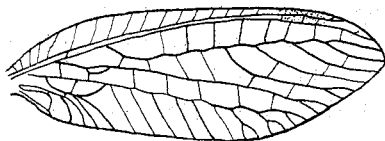


Fig. 58

*Chrysopa nigricana* Nav.

Ala anterior.

Ala anterior (fig. 58) apice subacuta; venulis costalibus ad subcostam, aliquot prope basim totis fuscis; intermediis 4, interna ultra apicem cellulæ divisoriae inserta.

Ala posterior apice acuta; nullis venulis fuscis.

Long. corp. 7.7 mm.

— al. ant. 10.2 »

— — post. 9.7 »

Patria. « A. O. F. (Niger), entre In Guezzam et l'Air, Prince Sixte de Bourbon, 1929 ».

342. **Chrysopa Lucasi** Nav. A. O. F. (Niger) entre In Guezzam et l'Air, Prince Sixte do Bourbon, 1929.

343. **Chrysopa phæocephala** sp. nov.

Etim. Del gr. φαίος pardo y κεφαλή cabeza.

Caput totum fuscum; oculis æneis; palpis fulvis; antennis ala anteriore paulo longioribus, tultvis.

Thorax fulvus, superne ad latera mesothoracis viridescens. Pronotum transversum, angulis anticis oblique truncatis; marginibus lateralibus parallelis.

Abdomen fulvo-flavum, pilis concoloribus.

Pedes pallidi, fusco pilosi, tibiis teretibus, posterioribus haud compressis.

Alæ hyalinae, irideæ, angustæ, apice subacutæ; reticulatione tenui et stigmatè viridi-flavis; venulis gradatis fuscis, fere  $\frac{4}{6}$  in ala anteriore,  $\frac{3}{6}$  in posteriore; aliquot venulis prope basim totis, sectore radii initio, fuscis.

Ala anterior venulis costalibus et radialibus partim fuscis; 5 intermediis, interna ultra apicem cellulæ divisoriae inserta.

Long. corp. 7 mm.

— al. ant. 11 »

— — post. 9.5 »

Patria. « Tunisie: Bou Hedma, C. Dumont, 1929, Novembre ».

En la forma externa de las alas se parece bastante a la *vulgaris* Schn. y *Bequaerti* Nav., pero difiere notablemente en el color de la cabeza y de todo el cuerpo, longitud de las antenas, forma del pronoto, etc.

344. **Chrysopa Genei** Ramb. Tunisie: Bou Hedma, C. Dumont, 1929, Juin.

## EFEMERÓPTEROS

### Familia POLIMITÁRCIDOS

345. **Povilla adusta** Nav. Comadougou Iobé, de Mainé Sovoa a Bosso, Tchad, Prince Sixte de Bourbon, 1929.

346. **Povilla cambodjensis** Ulm. Tonkin, Rég. de Hoa-Binh, A. de Cooman, 1928.

### Familia BÉTIDOS

347. **Bætis Vaillanti** sp. nov. (fig. 59).

Caput fuscum; antennis fuscis, articulis basalibus cylindricis, fusco-ferrugineis.

Thorax fusco-ferrugineus, nitidus.

Abdomen fulvum, ultimis 4 segmentis ferrugineis; urodiis fulvo-pallidis, ferrugineo annulatis; cercis inferioribus ♂ albidis, articulo basali elongato, sensim angustato.

Pedes fulvo-flavi, femoribus anterioribus fulvis.

Ala anterior vitrea, reticulatione albida, subcosta et radio leviter fulvis; regione stigmali (fig. 59, a) fere 7 venu-

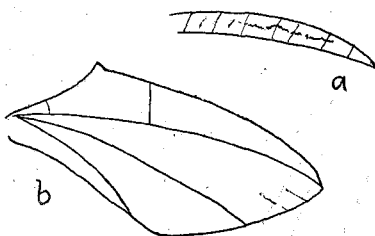


Fig. 59

*Bætis Vaillanti* ♂ Nav.

- a. Ala anterior, región estigmática  
b. Ala posterior.



lis obliquis, reticulata, seu aliis venulis irregularibus connexis.

Ala posterior (fig. 59, b) forma subrhomboidali, apice subacuta; margine costali interno leviter concavo, dente acuto, externo leviter convexo, venula costali citra medium; vena 1 ad apicem ipsum pertingente, 2 ad medium marginis externi, 3 ad tertium apicale marginis posterioris leviter concavi; angulo posteriore obtuso, ultra venulam costalem sito; margine externo leviter convexo. Duæ venæ intercalares breves, sed longiores distantia inter ipsas.

Long. corp. ♂ 5.2 mm.

— al. ant. 5 »

Patria. « Chine occidentale, Kan-sou et Chen si, Dr. Vailant, 1909, Juin ».

348. **Cloeon marginale** Hag. « Tonkin, Rég. de Hoa-Binh, A. de Cooman, 1928 ».

349. **Cloeon punctatum** sp. nov. (fig. 60).

Simile *vitreo* Nav.

Caput oculis grandibus, fuscis.

Thorax inferne fulvus, superne fulvo-ferrugineus, striis longitudinalibus fulvis, margine postico meso- et metanoti fulvo-flavis.

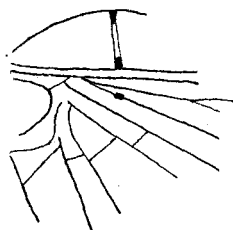


Fig. 60

*Cloeon punctatum* ♂ Nav.

Base del ala.

Abdomen inferne fulvum, ultimis sternitis pallidioribus, superne ferrugineo-purpureum, primis tergitis antice pallidis; cercis inferioribus albidis, primo articulo subgloboso, rubido tincto.

Pedes posteriores albidi, femoribus in tertio apicali annulo ferrugineo-purpureo; tarsis flavidis.

Alæ penitus hyalinæ, reticulatione albidâ, parum sensibili, subcosta basi usque ad venulam humeralem fusca; venula humerali (fig. 60) ad costam et ad subcostam ferrugineo punctata; atomo ferru-

gineo-fusco in procubito pone ortum sectoris radii venulam-que humeralem; area apicali 3-4 venulis ad regionem stigmati-  
tis, parum obliquis subcòstæ.

Long. corp. ♂ 5·5 mm.  
— al. 6·5 »

Patria. Africa: Tchad, Prince de Bourbon, 1929.

Se parece al *vitreum* Nav. en la diafanidad de las alas y palidez de la malla, excepto en los puntos oscuros de la base y en el menor número de venillas apicales, etc. Con el *areolatum* Nav. conviene en el tamaño, pero difiere en la malla de las alas, color del cuerpo, etc.

### Familia OLIGONÉURIDOS

350. **Elassoneuria trimeniana** Mac Lachl. «A. O. F. (Niger), Saye-Niamé, Prince de Bourbon, 1929».

## TRICÓPTEROS

### Familia FILOPOTÁMIDOS

351. **Chimarrha dybowskina** sp. nov. (fig. 61).

Caput fusco-ferrugineum, pilis fulvis; facie fulva; oculis nigris; palpis fulvis; antennis fulvo-ferrugineis, fulvo pilosis.

Thorax fuscus, fulvo pilosus.

Abdomen fuscum, fulvo parce pilosum, appendicibus fulvis; processu ventrali subuliformi, leviter sursum arcuato, apicem abdominis haud excedente; cercis inferioribus adscendentibus, arcuatis; copulatore horizontali, apice incrassato, globoso, pone abdominis apicem prominente.

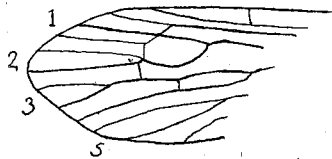


Fig. 61

*Chimarrha dybowskina* ♂ Nav.  
Extremo del ala anterior.

Pedes fulvi fulvoque pilosi; calcaribus longis, fortibus, subfuscis.

Alæ apice elliptice rotundatæ, membrana iridea, leviter griseo tincta; reticulatione subfusca.

Ala anterior (fig. 61) area costali basi et medio lata, venula accessoria perpendiculari; cellula discali externe dilatata; furcis apicalibus 1 et 2 sessilibus, 5 longa.

Ala posterior furcis apicalibus 1 et 2 longis, sessilibus, 3 absente.

Long. corp. ♂ 2'6 mm.

— al. ant. 4'8 »

— — post. 3'5 »

Patria. Congo: Dybowski, 1900.

### Familia POLICENTRÓPIDOS

#### 352. *Dipseudopsis conformis* sp. nov. (fig. 62).

Corpus subtotum fulvum, pubescentia plerumque fulva in utroque sexu.

Caput fulvo-testaceum; oculis fuscis; palpis fulvis; antennis fortibus, fulvis, anguste fusco annulatis, 13 mm. longis.

Mesonotum leviter ferrugineo, metanotum testaceo pictum, nitida.

Abdomen fulvum, superne paulo obscurius, pilis fulvis.

Pedes fulvi, tibiis posterioribus ♂ calcaribus apicalibus internis (fig. 62, b), elongatis, cylindro-conicis vel leviter fusiformibus,

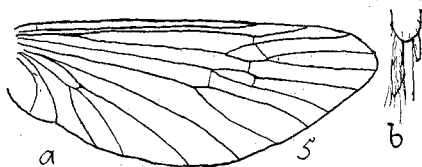


Fig. 62

*Dipseudopsis conformis* ♂ Nav.

a. Ala posterior

b. Espolones posteriores del tarso derecho.

apice acutis, longiter pilosis, parum modificatis.

Alæ pubescentia tenui brevique, fimbriis fulvo-pallidis; membrana iridea, levissime fulvo tincta, vix sensibiliter in ala posteriore; furca apicali 1 nulla, 2 sessili.

Ala anterior uniformiter fulvo picta, immaculata; cellula discali subtriangulari, elongata, margine anteriore ad venulam radialem leviter anguloso; media sesquilongiore, angustiore, furca apicali 5 longa, breviter pedunculata.

Ala posterior (fig. 62, a) cellula discali subtriangulari, margine externo obliquo, posteriore ad venulam anastomosis leviter angulato; media sesquilongiore; furca apicali 5 grandi, externe lata, sessili.

	♂	♀
Long. corp.	9 mm.	9 mm.
— al. ant.	11 »	14.2 »
— — post.	8.5 »	10 »

Patria. Africa: « Tchad, 1929; Kamadougou, de Mainé Sovoa à Bosso, 1929, Prince Sixte de Bourbon », 14 ejemplares ♂, uno ♀.

Llamo esta especie *conformis* por dos razones: 1.<sup>a</sup> por la gran conformidad que ofrecen en el color y en todo ambos sexos. Ulmer (Trichopteren, p. 188) dice: Die Flügel des ♂ sind immer dunkler gefärbt als die des ♀; 2.<sup>a</sup> por la forma peculiar de los espolones internos de la tibia posterior del ♂, muy poco diferenciados, menos que en la *D. simplex* Ulm.

## Familia HIDROPSÍQUIDOS

### 353. *Ulmeria comorina* sp. nov. (fig. 63).

Caput fulvum (in ♀ obscurius), fulvo pilosum; oculis fuscis; palpis fulvis, maxillaribus basi subfuscis; antennis fulvis, apice articularum anguste fuscato.

Thorax ferrugineus (in ♀ obscurior), fulvo pilosus.

Abdomen fuscum, appendicibus fulvis; cercis inferioribus adscendentibus, copulatore horizontali, a latere viso sensim dilatato, margine superiore horizontali, inferiore leviter declivi, apice in lobum ovalem declivem mutato; desuper viso marginibus parallelis, apice dilatato, ovali.

Pedes fulvi, calcaribus et pilis concoloribus.

Alæ reticulatione fusca, membrana leviter fusco tincta, iridea; pubescentia fimbriisque plerumque fuscis.

Ala anterior pubescentia partim fulva, præcipue in quarto anteriore et medio interno; furcis apicalibus, 1, 3, 5 pedunculatis, pedunculo sensim longiore, 2, 4 sessilibus; cellula discali subduplo longiore latitudine, media sesquilingiore discali.

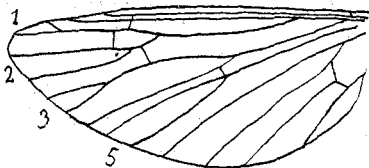


Fig. 63

*Ulmeria comorina* ♂ Nav.

Ala posterior.

Ala posterior (fig. 63) pubescentia uniformi fusca; cellula discali plus duplo longiore suo pedunculo; furca apicali

1 ramo posteriore plus duplo longiore anteriore, 5 longa, sessili.

	♂	♀
Long. corp.	5'4 mm.	7'3 mm.
— al. ant.	8 »	9'4 »
— — post.		8'2 »

Patria. « Djouma-Dougna, Mohéli (Iles Comores), Pupier, Collection E. Fleutiaux ».

#### 354. *Hydropsychodes apicata* sp. nov.

Caput fulvum, fulvo pilosum; vertice subfusco; oculis nigris; palpis fulvis; antennis fulvis, ad articulationes late subfuscis.

Thorax fulvus, fusco pilosus; mesonotum subfuscum.

Abdomen fulvum, fulvo pilosum; superne ferrugineum, margine postico segmentorum late fulvo; ultimo tergito pilis longis arcuatis; appendicibus fulvis; cercis inferioribus ascendentibus; copulatore horizontali, apice dilatato, fortiter inflato, subgloboso.

Pedes fulvi, fulvo pilosi, calcaribus longis, concoloribus.

Ala anterior angusta, apice elliptice rotundata; pubescentia densa, fulva, multa pilositate fusca mista, ad stigma et ultra; præter marginem costalem guttis fere 5 fulvis; ad

marginem externum fimbriis fuscis; fere 4-5 guttis fulvis; reticulatione subfusca.

Ala posterior apice rotundato; membrana leviter albido tincta; reticulatione pallida, leviter fulva; cellula discali duplo longiore latitudine; furca apicali 3 breviora suo pedunculo; pubescentia tenui, plerumque fusca; fimbriis apicalibus fuscis, posterioribus pallidis, longioribus.

Long. corp. ♂	3'7 mm.
— al. ant.	6'6 »
— — post.	4'5 »

Patria. « Congo belge. N'gombe, L. Burgeon, 1917, Août ».

### 355. *Plesiopsyche* gen. nov.

Etim. Del gr. *πρῶτος* vecino.

Similis generi *Symphytopsyche* Ulmer.

Ala posterior furcis apicalibus 1, 2, 3, 5, ex quibus 1 et 3 pedunculatæ; procubito (vena media) basi a cubito distincto seu separato; cellula media clausa; margine costali ante apicem sinuato.

Cetera ut in *Symphytopsyche* Ulm.

Se distingue de la *Symphytopsyche* principalmente por la presencia de la horquilla apical 1 en el ala posterior, de que carece la *Symphytopsyche*, a la manera que *Hydropsyche* se distingue de *Hydropsychodes*; además las venas del centro no forman un tronco común, como en *Symphytopsyche*, sino que son perfectamente distintas y separadas.

El tipo es la siguiente especie.

### 356. *Plesiopsyche alluaudina* sp. nov. (fig. 64).

Caput testaceo-fulvum, pilis fulvis; oculis globosis, fuscis; palpis fulvis; antennis tenuibus, fulvis, angustissime fuscis annulatis, articulo primo paulo longiore latitudine.

Thorax inferne fulvus, superne testaceo-ferrugineus, ad latera subfuscus; pilis fulvis.

Abdomen fuscum, apice fulvum, fulvo breviter pilosum.

Pedes fulvo-pallidi, calcaribus fulvis, 2, 4, 4; coxis posterioribus testaceis.

Alæ membrana hyalina, iridea, tenuissime fulvo tincta; reticulatione fulva; cellula discali longiore latitudine, media subduplo illa longiore.

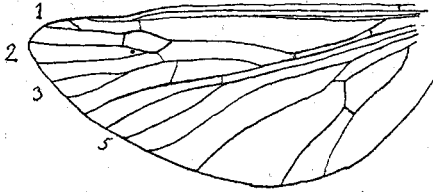


Fig. 64

*Plesiopsyche alluaudina* ♀ Nav.

Ala posterior.

Ala anterior pubescentia fulva, prope margines posteriorem et externum partim fusca; fimbriis fulvis, partim fuscis; furca apicali 1 longa, multo longiore suo pedunculo, 2 sessili, 3 et 5 breviter pedunculatis; cellula discali

marginē anteriore in duobus tertiis externis recto, basi convexo; nygmate in furca 2 subfusco.

Ala posterior (fig. 64) pallidior, pubescentia fulva, fimbriis fulvis, aliquot in margine posteriore et externo fuscis; cellula discali marginē anteriore anguloso, media duplo longiore, margine externo obliquo; furca apicali 1 brevi, longiter pedunculata, ramo posteriore duplo longiore anteriore, 3 longiore suo pedunculo, 5 longa.

Long. corp. ♀	9'2 mm.
— al. ant.	13'3 »
— — post.	10'5 »

Patria. « Monts Ruwenzori, zone inférieure, Moboukumanda (o Mobuku Ibanda), Ch. Alluaud, 1909 ».

357. *Æthalopectera dispar* Brau. « A. O. F. (Niger), Sayé Niami, Prince de Bourbon, 1929; Haut-Sénégal-Niger, Toukoto, R. Chudeau, 1916, Avril ».

## Familia CALAMOCÉRIDOS

358. **Silvatares** gen. nov.

Etim. Formo este género de la fusión de las palabras Silva Tavares, en obsequio del insigne fundador y director de «Broteria» R. P. Joaquín da Silva Tavares, recientemente arrebatado a la ciencia. Sea esta dedicatoria la más ardiente expresión de mi más ardiente afecto de amor fraternal, gratitud a los beneficios finado y admiración de sus méritos. El nombre tiene una hechura parecida a la de los géneros *Palpares*, *Dimares*, *Tomatares*, etc.

Similis generi *Anisocentropus* Mac Lachl.

Caput sine ocellis; palpis maxillaribus erectis, 5 articulis, 1 brevi, 2-3 longis, 4-5 mediocribus; antennis fortibus, ala anteriore haud vel vix longioribus.

Abdomen cercis superioribus ♂ brevibus, inferioribus longis, biarticulatis.

Pedes calcaribus 2, 4, 4, internis longioribus.

Alæ apice obtusæ, cellula discali clausa, media aperta, furcis apicalibus 1 et 2 longis, 1 cellulam discalem penetrante.

Ala anterior furcis apicalibus 1, 2, 3, 5.

Ala posterior basi lata, furcis apicalibus 1, 2, 3.

El tipo es la especie siguiente.

359. **Silvatares excelsus** sp. nov. (fig. 65).

Caput transversum, ferrugineum, pilis nigris hirtum, superne fulvis antice; vertice juxta oculos fusco; oculis æneis; palpis tenuibus, fulvis fulvoque pilosis; antennis 10 mm. longis, ala anteriore brevioribus, fortibus, ferrugineis, basi obscurioribus.

Thorax fulvus, pilis anterioribus fuscis; mesonoto ad latera fusco.

Abdomen inferne fulvum, superne ferrugineo-fuscum, pilis dorsalibus fuscis; appendicibus (fig. 65, *a*, *b*), fulvis, processu ultimi tergiti declivi, triangulari-elongato, apice fisso; cercis



superioribus brevibus, triangularibus, inferioribus longis, bilobis, lobis elongatis, cylindricis; copulatore apice bispinoso (fig. 65, a).

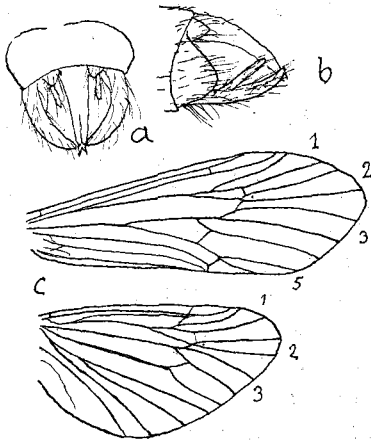


Fig. 65

*Silvatares excelsus* ♂ Nav.

a, b. Extremo del abdomen  
c. Alas.

Alæ reticulatone, pubescentia fusco-ferrugineis; membrana hyalina, in ala anteriore levissime fulvo tincta (fig. 65, c).

Ala anterior basi angusta, in tertium apicale dilatata, apice elliptice rotundata; ramo apicali 1 usque ad tertium basale cellulæ discalis penetrante, 2 et 3 sessilibus; 5 angusta, ramo anteriore longiore.

Ala posterior ramo apicali 1 ultra medium cellulæ discalis penetrante, longiore 2.

Long. corp. ♂	7.5 mm.
— al. ant.	13 »
— — post.	10.5 »

Patria. Africa. « Monts Ruwenzori, zone des forêts, Hichouchou (3.000 m.), Ch. Alluaud, 1909 ».

### Familia LEPTOCÉRIDOS

360. *Cecetis bicaudata* sp. nov. (fig. 66).

Caput fulvo-griseum, pilis fulvis; oculis nigris; palpis fulvis; antennis fulvis, apice articulorum fusco annulato.

Thorax fulvo-ferrugineus, nitens, pilis fulvis.

Abdomen subfuscum, fulvo pilosum; appendicibus fulvis; cercis superioribus triangularibus, apice rotundatis, pilosis; ultimo sternito in duo filamenta (fig. 66, a) fusca horizontalia acuta producta, 1.5 mm. longa, apicem abdominis manifeste excedentia.

Pedes albedi, teretes, pilis concoloribus.

Alæ membrana hyalina, reticulatione grisea, fimbriis in medio externo densis, fuscis, longiusculis.

Ala anterior apice elliptico, tota maculis griseo fuscis-magnis notata, fere in 4-5 fascias transversas irregulares et parum definitas coalescentibus; furcis apicalibus 1 et 5 longis, sessilibus; venula 1 anastomosis a 2 longe remotiore sua longitudine, 3 exteriori secundæ, propria longitudine vel amplius.

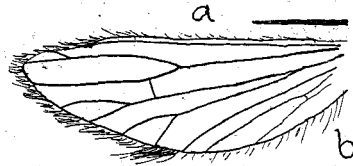


Fig. 66

*Ectes bicaudata* ♂ Nav.

a. Apéndice.

Ala posterior (fig. 66, b) immaculata, fimbriis in medio basali pallidis; furca apicali 1 brevi, 5 triangulari brevi; venula intermedia perpendiculari.

Long. corp. ♂	47 mm.
— al. ant.	74 »
— — post.	5 »

Patria. Africa: Tchad, Prince Sixte de Bourbon, 1929.

361. **Setodes debilis** sp. nov. (fig. 67).

Similis *gracili* Ulm.

Caput fulvum, nitens, fulvo pilosum; oculis fuscis; palpis fulvis; antennis fulvo-pallidis, apice articularum angustissime fusco annulato.

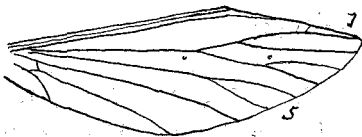


Fig. 67

*Setodes debilis* ♂ Nav.

Ala posterior.

Thorax fulvus, nitens, fulvo pilosus.

Abdomen flavo-fulvum, ultimis segmentis subfuscis; appendicibus fulvis; cercis superioribus triangulari-elongatis, plus triplo longioribus latitudine basali, leviter deorsum arcuatis;

inferioribus brevioribus, basi latis, sursum arcuatis, seu margine superiore concavo, inferiore convexo.

Pedes graciles, albidí, albido pilosi.

Ala anterior angusta, apice subacuta; reticulatione fulva; venulis anastomosis parum inter se distantibus, 1 et 3 externis; furca apicali 1 multo longiore (ramo posteriore) suo pedunculo. Pubescentia plerumque fulva, pilis aliquot fuscis mistis, præcipue prope apicem; fimbriis fulvis, ad angulum posteriorem fuscis, longioribus.

Ala posterior (fig. 67) acuta, ad medium dilatata, albida, reticulatione fulvo-alba; furca apicali 1 elongata, ramo posteriore multo longiore anteriore, subæquali suo pedunculo; 5 longa et lata, nulla accessoria subjecta.

Long. corp. ♂	5'3 mm.
— al. ant.	7'4 »
— — post.	5'5 »

Patria. A'rica. «Tchad, Prince Sixte de Bourbon, 1929».

La malla del ala posterior, sin horquilla accesoria detrás de la 5, distingue suficientemente esta especie de la *gracilis* Ulm. 15 ejemplares.

### Familia LIMNOFÍLIDOS

362. **Mesophylax adpersus** Ramb. Tunisie, Bou Hedma, L. Dumont, 1929, Novembre. Notable localidad y fecha, de esta especie frecuente en España.

### Familia SERICOSTÓMIDOS

363. **Cruncécia irrorata** Curt. «Pyrénées Orientales, Lator de Carol, A. Weiss, VII, 1931». Digna de mención por la localidad.

364. **Cruncéciella excelsior** sp. nov. (fig. 68).

Similis *Scotti* Ulm.

Caput ferrugineum, fusco pilosum; oculis fuscis; palpis

maxillaribus fuscis, nigro pilosis, articulo ultimo  $\delta$  pyriformi, apice lato, brevi, labialibus fulvis; antennis fuscis, anguste fulvo annulatis, articulo primo cylindrico, multo longiore capite, fusco, nigris pilis hirtis.

Thorax inferne fulvus, superne fulvo-ferrugineus, mesonoto antice fusco.

Abdomen inferne fulvum, superne fuscum, margine postico segmentorum pallidiore, pilis fuscis; appendicibus fulvis; processu dorsali declivi, apice bifido, lobis acutis (fig. 68, a, b); cercis inferioribus grandibus, apice bidentatis, dente superiore longiore, inferiore acuto (fig. 68, a, b).

Pedes ferrugineo-fusci, calcaribus fulvo-ferrugineis.

Alæ (fig. 68, c) angustæ, apice elliptice rotundatæ; reticulatione, pubescentia, fimbriis plerumque fuscis; membrana tota pilis fuscis, squamulis nigris sparsis, in ala anteriore densioribus, vestita; area axillari seu posteriore squamulis destituta; furca apicali 1 longa, sessili.

Ala anterior cellula discali paulo longiore suo pedunculo; furca apicali 2 sessili, longiore 1.

Ala posterior cellula discali paulo brevioris suo pedunculo.

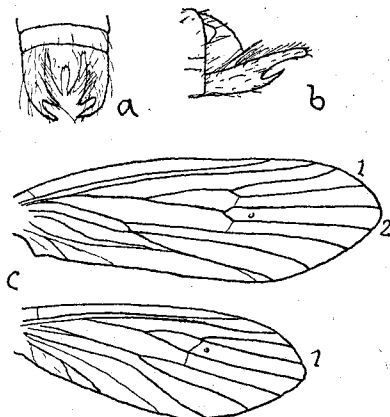


Fig. 68

*Crunocciella excelsior* ♂ Nav.

a, b. Extremo del abdomen.  
c. Alas.

Long. corp. ♂	7.7 mm.
— al. ant.	15 »
— — post.	12.7 »

Patria. «Afrique orientale: Buamba (3:500 m.), Ch. Alluaud, 1909».

365. **Crunœciella nudata** sp. nov. (fig. 69).

Caput ferrugineum, oculis fuscis; palpis fuscis, nigro pilosis; antennis (maxima pars deest) fulvis, articulo primo grandi, longo, crasso, fusco, pilis densis nigris hirto.

Thorax inferne fulvus, superne ferrugineo-fuscus, mesonoto fusco.

Abdomen inferne fulvum, superne fuscum, pilis longis fuscis; appendicibus fulvis; cercis inferioribus brevibus, basi latis, pilis fulvis, longis apicalibus.

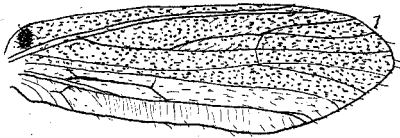


Fig. 69

*Crunœciella nudata* ♂ Nav.

Ala anterior.

Pedes fulvi, calcaribus 2, 4, 4 fulvis.

Alæ angustæ, longæ, apice elliptice rotundatæ; reticulatione plerumque fusca; furca apicali 1 longa, sessili.

Ala anterior (fig. 69) area costali basi lata, callo elliptico basa'i fusco, pilis nigris hirto; membrana tota a margine costali ad cubitum dense squamulis nigris vestita, a cubito ad marginem posteriorem pilis fuscis, retrorsum directis; cellula discali longa, subæquali suo pedunculo.

Ala posterior tota squamulis nigris dotata, multo rarioribus, maxime pone cubitum; vena axillari ad divisionem cubiti leviter geniculata seu retrorsum flexa; fimbriis axillaribus longis, fuscis.

Long. corp. ♂	6'1 mm.
— al. ant.	12'7 »
— — post.	10'5 »

Patria. Africa. « Monts Ruwenzori, zone des forêts, Kichouchou (3.000 m.), Ch. Alluaud, 1909 ».

Llamo *nudata* esta especie por la circunstancia de que el ala anterior del ♂ está bien provista de escamillas desde la costal hasta el cúbito y falta de ellas, solamente con pelos, desde él al margen posterior (fig. 69).

366. *Cruncœciella inferior* sp. nov. (fig. 70).

Tomo por tipo la descripción del ♂.

♂. Caput fuscum, fusco pilosum; oculis fuscis; palpis maxillaribus apice inflatis, articulo tertio pyriformi, subgloboso, pilis fuscis et fulvis; labialibus fulvis, fusco pilosis; antennis fulvis, anguste fusco annulatis, primo articulo subcylindrico, plus duplo longiore capite, fusco fuscoque piloso.

Thorax ferrugineus, antice fusco pilosus, fulvo postice.

Abdomen superne fuscum, inferne fulvum, fulvo pilosum, appendicibus fulvis; cercis inferioribus (fig. 70, a) elongatis, adscendentibus, duobus articulis, primo longo, cylindrico, pilis longis fulvis, apicalibus fuscis, basi ramo adscendente subcylindrico, longo, leviter claviformi; secundo brevi, angustiore, fulvo piloso<sup>(1)</sup>; processu dorsali triangulari, declivi, apice bifido.

Pedes fulvi, fulvo pilosi,

tibiis tarsisque posterioribus subfuscis, calcaribus concoloribus.

Alæ reticulatione, pilis fimbriisque plerumque fuscis; membrana leviter griseo-fulva.

Ala anterior apice late rotundata, pilis densis, aliquot squamæformibus, sed veris squamulis destituta; cellula discali prope sesquilongiore suo pedunculo; furcis apicalibus 1 et 2 longioribus cellula media angusta et longa, sed multo brevior discali; ramo posteriore apice late furcato, ramo anteriore plus duplo longiore posteriore.

Ala posterior (fig. 70, b) apice elliptice rotundata; cellula discali brevi, furca apicali 1 longa, axillari 1 geniculata, seu ad medium fortiter curvata; pilis fuscis; nullis squamulis; fimbriis axillaribus longis.

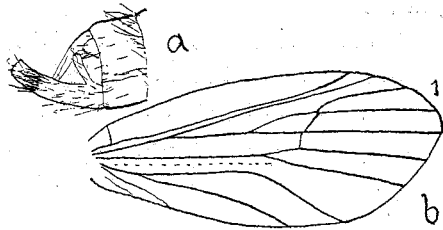


Fig. 70

*Cruncœciella inferior* ♂ Nav.

a. Extremo del abdomen.

b. Ala posterior.

(<sup>1</sup>) En la figura no se ve, por caer detrás.

♀. Minor, pallidior.

Caput fulvo-ferrugineum, fulvo pilosum, palpis fulvis; antennis articulo primo longo, cylindrico, fulvo-ferrugineo, fulvo piloso.

Thorax inferne fulvus, superne fulvo-ferrugineus, fulvo pilosus.

Abdomen subfuscum, fulvo pilosum, valvis seu cercis superioribus valvæformibus fulvis.

Alæ apice elliptice rotundatæ, reticulatione fulvo-fusca, pubescentia fulva, in ala anteriore densiore, aurea, nullis squamulis.

Ala anterior cellula discali longiore suo pedunculo; furcis apicalibus 1 et 2 longis, 2 longiore, 5 pariter longa et angusta, subæquali primæ.

Ala posterior cellula discali angusta, duplo longiore latitudine; furcis apicalibus 1 et 2 longis, 2 triplo longiore cellula discali.

	♂	♀
Long. corp.	6 mm.	4 mm.
— al. ant.	11 »	8.5 »
— — post.	9.1 »	7 »

Patria. « Monts Ruwenzori, zone inf. forêts, 1900 m., Bi-hounga, Ch. Alluaud, 1909 ».

Zaragoza, 3 de Octubre de 1931.

# Bibliography of the Neuropterida

*Bibliography of the Neuropterida Reference number* (r#):

900

*Reference Citation:*

Navás, L. 1931 [1931.??.??]. Insectos del Museo de París. 8.a série. Brotéria (Zoológica) 27:114-136.

*Copyrights:*

Any/all applicable copyrights reside with, and are reserved by, the publisher(s), the author(s) and/or other entities as allowed by law. No copyrights belong to the Bibliography of the Neuropterida. Work made available through the Bibliography of the Neuropterida with permission(s) obtained, or with copyrights believed to be expired.

*Notes:*

*File:*

File produced for the Bibliography of the Neuropterida (BotN) component of the Global Lacewing Digital Library (GLDL) Project, 2005.