

Kiadványszerkesztés Linux alatt – Scribus

A mester dokumentum (2. rész)

Az ember hajlamos a lustálkodásra, ami valljuk be egy jó szokás. Erre akár munka közben is szakíthat időt, feltéve ha kiadványszerkesztéssel foglalkozik és használja a mester dokumentumot. Kényelmesen hátradőlve, pár kattintással oldalak százain tud akár látványos munkát végezni, de ezért a kényelemért előtte egy kicsit dolgozni is kell.

A mester dokumentum más szóval élve egy sablon gyűjtemény, ami a szerkesztendő dokumentum azonos felépítésű oldalainak elkészítését könnyíti meg. Az ismétlődő elemeket (oldalszámozás, díszítések) elég csak a mester dokumentum megfelelő helyeire beilleszteni. Ezután csak annyi dolgunk marad, hogy szerkesztés közben az aktuális oldalhoz rendeljük a megfelelő mester oldalt. Ezzel időt és munkát takarítunk meg, nem beszélve az unalomig ismételt beillesztések elől való megmenekülésről. Mielőtt rátérnék az alcímben szereplő mester dokumentum tárgyalására, előtte még átnézünk néhány beállítást a *Preferences* menüben. A sorozat további részeiben is ezt az irányt fogom követni, egy kis beállítás majd egy példán keresztül bemutatom az éppen szóban forgó témát.

A Tools menü

A *Tools* menüben a szerkesztéshez felhasználható elemek tulajdonságait tudjuk még inkább az igényeinknek megfelelően beállítani. Ha valamelyik elemet alkalmazzuk, akkor az itt beállított tulajdonságokkal fog megjelenni. A dokumentumban mindegyik objektum tulajdonságát a *Preferences* menüben található almenükkel tudjuk átállítani, módosítani.

A Text Frame Properties/ Szövegdoboz Tulajdonságok almenü

Font, érdemes magyar ékezetes betűket támogató készletet választani. Size, a cikksorozat első részében áttekintett betűméret meghatározás alapján válasszuk ki a nekünk, vagyis a munkának leginkább megfelelő méretet.

Fill Color: a karakterek színe. Ez maradhat fekete. Fontos különbséget tenni a *White (fehér)* és a *None (nincs/átlátszó)* színek között! A fehér hatására az objektum mögötti tartalmak nem látszódnak, ellentétben az átlátszóval (fehér lap esetén ez is fehérnek látszódik). *Stroke Color*: a kiírt szöveg árnyékolásának színe. Ezt a későbbiekben a *Properties* előugró menü *Text* almenüjében található *Shadow* ikonra kattintva aktiválhatjuk. Itt módunk nyílik a szín megváltoztatására és az árnyék elcsúsztatására (egy, az ikonra mért hosszú kattintással tudjuk előcsalni az eltolások X és Y mértékét). *Tab Fill Character*: négy választható (*Dot – pont, Hyphen – kötőjel, Underscore – aláhúzásjel, Custom – tetszőlegesen megadott*) tabulátor sorkitöltő jel, melyek közül az utolsónál (*Custom*) egy tetszőleges karaktert adhatunk meg. A sorkitöltőjeleket leginkább tartalomjegyzékek elkészítésénél használhatjuk, de nagyméretű táblázatok sorainak áttekinthetőbbé tételéhez is. *Tab Width*: a szerkesztett dokumentumban a tabulátor helyek egységnyi távolsága. A tabulátorok további finomítása és hozzáadása a *Style* menü *Tabulators* almenüjében történik. *Columns és Gap*: szövegdoboz hasábolása és a hasábok közötti távolság. A *Properties* menü *Shape* almenüjében lehetőségünk van az egyhasábos szövegdoboz több hasábra osztására és viszont.

© Kiskapu Kft. Minden jog fenntartva

1. táblázat A Tools menü Text Frame Properties/Szövegdoboz Tulajdonságok tartalma

Font	Alapértelmezett betűkészlet
Size	A betű mérete
Fill Color	Kitöltés színe
Stroke Color	Árnyékolás színe
Tab Fill Character	Tabulátor helyek sorkitöltése
Tab With	Tabulátor egységnyi távolsága
Columns	Hasábok száma a szövegdobozban
Gap	Hasábok közötti távolság

A Picture Frame Properties/ Képdoboz Tulajdonságok almenü

A beillesztett képek torzításmentes megjelenítése érdekében a méretezést érdemes aránytartóra állítani. Ezt a *Free Scaling*-nál a kis kapocs összehúzásával vagy a *Keep Aspect Ratio* bejelölésével érhetjük el.

Fill Color: a képdoboz háttérszíne. Ha a kép nem tölti ki teljesen a dobozt, akkor a beállított színű kitöltés láthatóvá válik. Ezzel a megoldással akár egy keretet is készíthetünk a kép köré.

Shading: a kiválasztott háttérszín árnyékolása. Minél kisebb értéket állítunk be, annál szürkébb lesz a szín.

Use embedded Clipping Path: a felhasznált képek elérési útvonalát beépíti a dokumentumba, ha ez az opció nincs bejelölve, akkor a képeknek ugyanabban a könyvtárban kell lenniük, ahol a dokumentum is található.

On Screen Preview: a gyorsabb megjelenést segíti ez a pont. Gyengébb teljesítményű számítógépek a sok képet tartalmazó dokumentumoknál nagyon megszenvedhetnek. Érdemes ilyenkor az Alacsony felbontású előnézetet használni. Természetesen az itt beállított érték nem hat ki a dokumentum végleges formájában (nyomtatásban) megjelenő képek minőségére. Egy másik megoldás, hogy a képek megjelenítését kikapcsoljuk, ekkor két átlós, egymást keresztező vonal utal a képdobozra.

A Shape Drawing Properties/Forma Rajzolási Tulajdonságok almenü

A táblázatban található tulajdonságok önmagukért beszélnek, így ezekhez különösebb megjegyzést nem is fűzök. Az eszköztáron található *Insert Shape/Forma Beszúrása* ikon melletti kis fülre kattintva egy táblázat jelenik meg a beilleszthető formákkal.

A Polygon Drawing Properties/Sokszög Rajzolási Tulajdonságok almenü

Szabályos geometriai alakzatok, sokszögek rajzolása. A háromszögtől kezdve az ötágú csillagon át egészen a 999 szögű tuskés körig bármit beállíthatunk alapmintának, amit az eszköztáron található *Insert Polygon/Sokszög Beszúrása* ikon melletti kis fülre kattintva tudunk a továbbiakban a kívánt módon, mértékben állítani. Az 1. ábrán egy ötágú csillagot állítottam be alapmintának.

2. táblázat A Tools menü Picture Frame Properties/Képdoboz Tulajdonságok tartalma

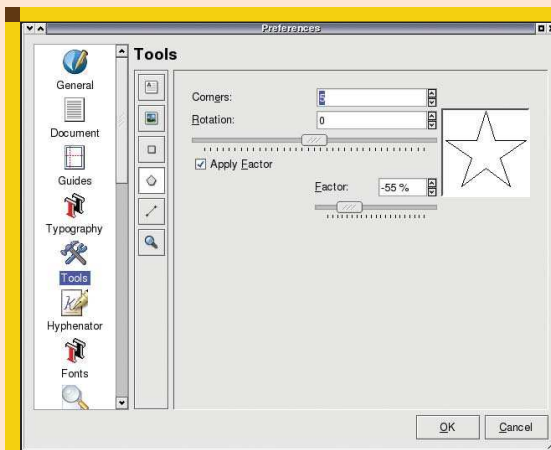
Free Scaling	Szabad Méretezés
Horizontal és Vertical Scaling	Vízszintes és Függőleges méretezés
Scale Picture to Frame Size	Képdobozhoz igazítás
Keep Aspect Ratio	A kép méretarányának tartása
Fill Color	Képdoboz háttérszíne
Shading	Háttérszín árnyékolása
Use embedded Clipping Path	A kép elérési útvonalának beépítése
On Screen Preview	Előnézet
Full, Normal, Low Resolution Preview	Teljes, Normál, Alacsony felbontású előnézet

3. táblázat A Tools menü Shape Drawing Properties/Forma Rajzolási Tulajdonságok tartalma

Line Color	Körvonal színe
Shading	Körvonal szín árnyékolása
Fill Color	Kitöltés színe
Shading	Kitöltési szín árnyékolása
Line Style	Körvonal fajtája (folyamatos, pontozott, szaggatott és ez utóbbi kettő keverékei)
Line Width	Körvonal szélessége

4. táblázat A Tools menü Polygon Drawing Properties/Sokszög Rajzolási Tulajdonságok tartalma

Corners	Szögek
Rotation	Elforgatás
Apply Factor	Törés engedélyezése
Factor	Törés mértéke



1. ábra Ötágú csillag

5. táblázat *A Tools* menü *Line Drawing Properties/Vonal Rajzolási Tulajdonságok* tartalma

Line Color	Vonal színe
Shading	Vonalszín árnyékolása
Line Style	Vonal fajtája (folyamatos, pontozott, szaggatott és ez utóbbi kettő keverékei)
Arrows (Start, End)	Vonal végződése (Kiinduló, Befejező)
Line Width	Vonal szélessége

6. táblázat *A Tools* menü *Magnifications Level Defaults/Nagyítási Szint Alapértékeinek* tartalma

Minimum	Kicsinyítés alsó határa
Maximum	Nagyítás felső határa
Stepping	Nagyítás/Kicsinyítés lépésköze

Az ötágú csillag elkészítése: a szögek száma 5, elforgatás nem kell, törés engedélyezve és a törés mértékét -55%-ra állítottam be.

Factor: előjelétől függően húzza be (-) vagy tolja ki (+) a sokszög oldalait, azok oldalfelezőinél megtörve.

A szín, kitöltés és körvonal jellemzőket a *Forma Rajzolási Tulajdonságok-nál* megadottaktól veszi át.

A Line Drawing Properties/Vonal Rajzolási Tulajdonságok almenü

Arrows: a rajzolt vonal kiinduló és befejező végeinek „díszítése” nyilakkal, négyzetekkel és kifelé vagy befelé mutató háromszögekkel. Az elemek neveinek végén található nagybetűk jelentése a következő: *L – Large (nagy)*, *M – Medium (közepes)*, *S – Short (kicsi)*.

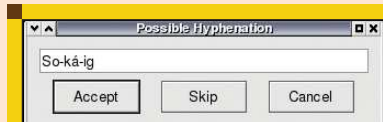
A Magnifications Level Defaults/Nagyítási Szint Alapértékei almenü

Az itt található értékeket akár hagyhatjuk is, a lépésköz 25%-a megfelelő. Minden egyes új dokumentumnál 100%-os a nagyítás kezdő értéke, egy 19"-os monitoron a 150-175%-os nagyítás mellett kényelmesen lehet dolgozni.

A Hyphenator menü

A cikksorozat első részében már volt szó az elválasztásról és annak megszüntetéséről. Itt tovább alakíthatjuk, könnyíthetjük dolgunkat.

Hyphenation Suggestions: alkalmazása esetén minden egyes elválasztásra kerülő szónál megjelenik egy párbeszédablak



2. ábra Elválasztás párbeszédablak

a lehetséges elválasztási helyekkel. Szerkesztés közben lehetőségünk nyílik rá, hogy csak ott válassza el a szót ahol azt engedélyezzük (*Accept*), vagy nem engedélyezzük (*Skip*) (2. ábra). Az elválasztójeleket vagy -jeleket kitérőléssel is szabályozhatjuk ezt a folyamatot.

Hyphenate Text Automatically During Typing, szerkesztés közbeni automatikus elválasztás engedélyezése. Bármit művelünk a dokumentummal (például egy képdobozt arrébb helyezünk) azonnal korrigálja az elválasztásokat. Ez nagy dokumentum esetén lelassíthatja a munkát, mert állandóan szemmel tartja a szöveget. Csak óvatosan használjuk!

Language: elválasztási szótár nyelvezet. **Smallest Word:** alapértelmezésként 3 az értéke, ez azt jelenti, hogy a három betűs szavakat már nem választja el. Ennél kisebb értéket nem lehet megadni, igaz a magyar helyesírásban található elválasztási szabály megengedi a 3 betűs szavak elválasztását is feltéve ha két magánhangzót tartalmaz (például: É-va).

Consecutive Hyphenations Allowed: egy szót mennyi részre engedünk elválasztani. A három részre tagolás még megőrzi a szó és a kiadvány szépségét, ha lehet, kerüljük az ennél több elválasztást egy szavon belül.

A Font menü

Ez a menü a betűkészletek kezelésére szolgál. A sorok aktivitását a zöld pipajel megléte jelzi.

Available Fonts: a *Scribus* által látott és felhasználható betűkészletek listáját mutatja.

Font Name: a készlet neve, előtte a formátumra utaló ikonnal (*pfa*, *pfm*, *ttf*).

Use Font: a felhasználható készlet. Alapértelmezésben az összes készlet engedélyezve van.

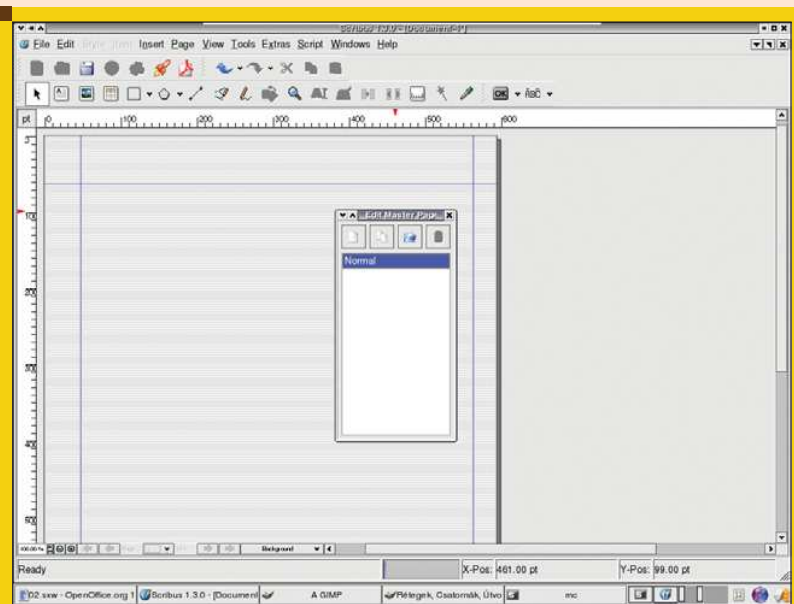
Embed in: a dokumentumban használt készleteket beépíti a *PostScript* dokumentumba. Ennek előnye, hogy a dokumentum szállítása során nem kell a betűkészletek meglétéről gondoskodni, mivel azokat a *PostScript* dokumentum magával viszi. Ez méret növekedéssel jár!

Subset: csak a használt karakterek leírásait csatolja a dokumentumhoz, a teljes készletet nem. Ezt akkor alkalmazzuk, ha kis méretű pdf fájlt kívánunk előállítani (például Internetes megosztáshoz). Lehetőleg ne használjuk!

Path to Font fájl: a listában szereplő készletek számítóképen elfoglalt helyét adja meg.

7. táblázat *A Hyphenator* menü tartalma

Hyphenation Suggestions	Elválasztás javaslat engedélyezése
Hyphenate Text Automatically During Typing	Automatikus elválasztás engedélyezése
Language	Elválasztási szótár nyelvezet
Smallest Word	A legrövidebb már nem elválasztható szó hossza
Consecutive Hyphenations Allowed	Egy szóban az engedélyezett elválasztások száma



■ 3. ábra Az Edit Master Pages ablak

Font Substitutions: készlet helyettesítés. A Scribus minden egyes dokumentum megnyitásakor elvégze egy ellenőrzést a szükséges készletek meglétéről. Ha hiányzó készletet talál, akkor egy párbeszédablakban kiválaszthatjuk a helyettesítő készletet. A későbbiek során a helyettesítéseket ebben az almenüben tudjuk törölni. **Additional Paths:** készlet hozzáadása. Lehetőségünk van a meglévő készletek bővítésére. Egy tetszőleges könyvtárba másolva az új készleteket, csak hozzá kell rendelnünk (Add) az elérési utat és azonnal munkára készen állnak. A **Change (elérési út módosítása)** és **Remove (elérési út eltávolítása)** a további szerkesztést segítik.

A Mester dokumentum

Első lépésként egy új dokumentumot kell készíteni (**File/New**), a példában egy háromoldalas szerkesztést mutatok be (**Number of Pages: 3**). A margó és hasáb jellemzők ugyanazok lesznek mint az előző példában használtak. Vagyis: felső margó **63pt**, alsó margó **46,89pt**, külső margó **31,18pt**, a belső margó **48,19pt**. A tördelés kéthasábos lesz (**Automatic Text Frames – Columns: 2**), a hasábköz **11,34pt**. A **Facing Pages** és a **Left Page First** legyenek bejelölve. A mester oldal készítéséhez az **Edit** menü **Master Pages** almenüjét vegyük elő. Egy apró ablakban kerülnek majd felsorolásra a meglévő oldalak, jelenleg

csak egy **Normal** nevezetű oldalunk van. Ezt ne bántsuk, hagyjuk üresen. Az ablakban található ikonok jelentése balról jobbra haladva: **Adds a new master page:** új mester oldal hozzáadása. Kiválaszthatjuk, hogy melyik oldalra (bal vagy jobb) vonatkozzanak a sablon jellemzők és egyedi névvel láthatjuk el a könnyebb azonosításhoz. Az **OK**-ra kattintva, majd a kijelölést az újonnan hozzáadott mester oldalra állítva kezdhetjük is a szerkesztését. **Duplicates the selected master page:** a kijelölt mester oldalról készít egy másolatot. Felajánl egy nevet a **Copy of** előtaggal, de ezt át is írhatjuk, valamint az oldal helyzetét (bal vagy jobb) is módosíthatjuk. **Imports master pages from another document:** mester oldalak importálása egy külső fájlból (Scribus formátumú fájlból). A már korábban elkészített oldalakat fel tudjuk használni az új munkák során, így ezzel is időt takarítunk meg.

A külső fájlt a **From Document – Change** sorral tölthetjük be, ha a Scribus talál benne mester oldalt, akkor az **Import Master Page** melletti listából kiválaszthatjuk a felhasználni kívántat. **Deletes the selected master page:** a kijelölt mester oldal törlése. Kezdjük az oldalszámozással! Miután hozzáadtuk az első mester oldalt és helyzetének a baloldalt állítottuk be, készítsünk egy szövegdozsozt a lap

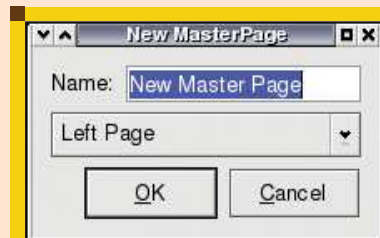
aljára (mérete: **515,91pt x 36pt**). Szerkesztési segédeszközökként mindent használhatunk, amit a tényleges szerkesztés közben is használnánk. Így a **Properties** ablak előnyeit is élvezhetjük.

Oldalszámot az **Insert** menü **Character – Page Number** almenüjét választva adhatunk hozzá. Azonnal formázhatjuk is a számozás megjelenését, tegyük ki a vágási oldalra (bal) és állítsuk erre a típusra: **Nimbus Roman No9 L Regular Italic**.

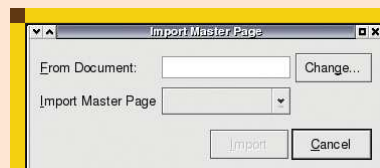
Ha most vetünk egy pillantást a dokumentumunkra (az **Edit Master Pages** ablak bezárásával jutunk vissza), akkor semmi változást nem látunk, még. Ahhoz, hogy a mester oldalakat használhassuk, előtte még engedélyezni kell és kiválasztani, hogy melyik mester oldal melyik oldalt formálja a saját képére. A **Page** menü **Apply Master Page** almenüjét választva kapjuk meg ennek lehetőségét.

Master Page: egy listából kiválaszthatjuk a használni kívánt mester oldalt, a további választók ennek az oldalnak a felhasználására vonatkoznak.

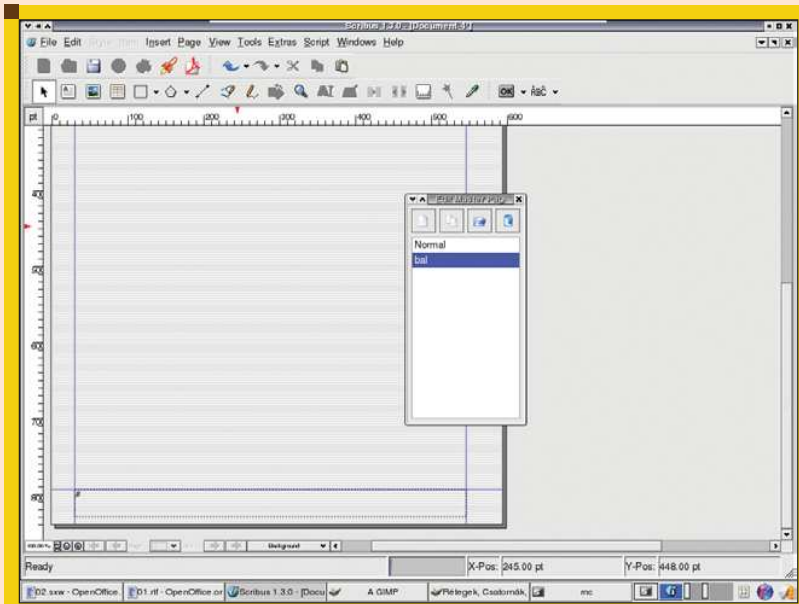
Apply To: alkalmazás a kiválasztott oldal típusra. Ez lehet az aktuális oldal (**Current Page**), páros oldalak (**Even Pages**), páratlan oldalak (**Odd Pages**), összes oldal (**All Pages**). Az aktuális oldal kivételével a többire vonatkozóan megadható egy további jellemző is, amivel a mester oldal alkalmazásának tartományát finomíthatjuk (**Within Range**). Gyorsan győződjünk meg eddigi munkánk eredményességéről, válasszuk ki az



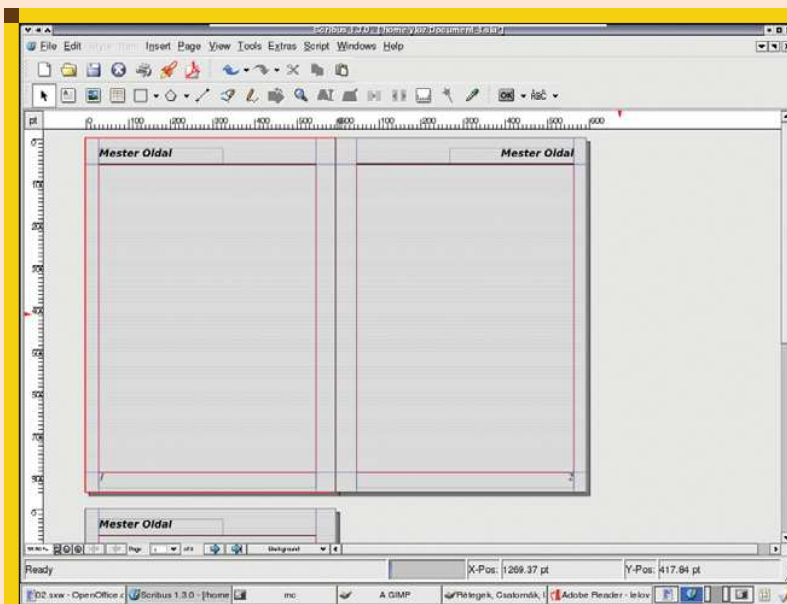
■ 4. ábra A New Master Page ablak



■ 5. ábra Az Import Master Page ablak



6. ábra Oldalszám a mester oldal alján



8. ábra A mester dokumentum a fő dokumentumba ágyazva

elkészített mester oldalt, majd a páratlan oldalakat és tartománynak az 1-től 3-ig terjedő szakaszt. Ha mindent jól csináltunk, akkor az első és a harmadik oldalak alján meg kell jelennie az oldalszámoknak a beállított formázással. Készítsük el a jobb oldal mester oldalát is! Ez gyorsan fog menni, másoljuk a bal oldali mester oldalt és állítsuk át a helyzetét jobbra (*Right Page*). Annyi teendőnk lesz még vele, hogy a szövegdobozt a helyére kell illesz-

ni, valamint a számozást az ellenkező szélre zárjuk (jobb). Ismét látogassunk el az *Apply Master Page* ablakhoz és állítsuk be az oldalakat. A páros oldalakhoz az imént elkészült oldalt, a páratlan oldalakhoz az előzőleg elkészített mester oldalt válasszuk (természetesen a páros-páratlan beállítást csak külön-külön tudjuk elvégezni). Most mind a három oldal alján a megfelelő oldalszámot látjuk, a beállított formázással és elrendezéssel.



7. ábra Az Apply Master Page ablak

Azért, hogy ne legyen ennyire csúszás az oldal, készítettem gyorsan egy ismétlődő fejléc szöveget és egy margótól margóig tartó 3pt széles vonalat. Ezen egyszerű példa után láthatóvá válik a mester oldalak előnye és további ötleteket szülhet. Minden olyan elemet elhelyezhetünk a mester dokumentumban, ami valamilyen rendszer szerint ismétlődik a fő dokumentumban (például beszúrhatunk képeket a háttérbe vízjelként vagy a már fentebb is említett díszítő elemeket alakíthatjuk tovább, ez már csak fantázia kérdése). Egy lényeges dolgot még megjegyeznék! A mester dokumentum által hozott mintákat a fő dokumentumban nem lehet módosítani, szerkeszteni, törölni. A mester oldal beépül az adott oldalba és a legelső szintre/rétegre kerül, minden más elem fölötté fog elhelyezkedni! Az eddig megismertek után már kisebb, könnyedebb kiadványok elkészítésére is nyugodtan vállalkozhatunk és hogy ezek a kiadványok ne csak a Scribus-szal legyenek megnézhetőek, hanem más operációs rendszeren is, esetleg könnyen nyomtathatóak legyenek, ezért a következő részben egy PDF dokumentum elkészítését és a hozzá kapcsolódó beállításokat nézzük át. Addig is jó mesterkedést!



Lovócs Zoltán

(ylozmarr@freestart.hu)

Mindig is foglalkoztatott, hogyan lehet szemmel, kézzel vagy füllel „fogható” szépet alkotni számítógép segítségével, hogyan lehet

mindezt összekötni és milyen lehetőségek kínálkoznak e cél eléréséhez.

© Kiskapu Kft. Minden jog fenntartva