

El Manicomi de la Santa Creu



Sílvia Martín

ÍNDEX

Introducció	3
1. Antecedents i naixement del Manicomi de la Santa Creu	5
1.1.L'antic Hospital de la Santa Creu	5
1.2 .L'hospital de la Santa Creu dins la Barcelona industrial del segle XIX	6
1.3. El departament de maniàtics de l'antic Hospital de la Santa Creu	7
1.4. La psiquiatria catalana dels segle XIX	10
1.5. El doctor Pi i Molist	13
1.6. La necessitat de construcció d'un manicomi	15
2. La vida del manicomi (1885-1970)	21
2.1. La construcció del manicomi (1885-1915)	21
2.2. Els primes passos (1889-1936)	28
2.3. La maduresa del Mental (1926-1970)	40
3. Mort del manicomi i nous usos	50
3.1.El manicomi de la Santa Creu i la Barcelona dels anys 1970-2007	50
3.2. Causes de la decisió del tancament del Mental	52
3.3. Reaccions davant la decisió de tancament del Mental	55
3.4. L'edifici actual	62
Conclusions	64
Bibliografia	66
Índex d'annexes	69

La major part de les fotografies i documents que il·lustren el text d'aquest treball procedeixen de l'Arxiu Històric de Roquetes Nou Barris, de l'Arxiu Històric de l'Hospital de Sant Pau, de l'Arxiu del districte de Nou Barris, de la premsa de Barcelona i de l'arxiu particular de l'autora. Foto de portada, autor Arnaldo Gil.

INTRODUCCIÓ

El motiu principal que m'ha dut a estudiar aquest tema és que des de petita vaig sentir a parlar sobre l'antic Institut Mental de la Santa Creu i sempre havia volgut conèixer la seva història, però sobretot la història dels que hi treballaven o van ser-hi internats. A més el seu fundador va ser el Doctor Emili Pi i Molist, nom que va donar lloc a un carrer, que és en el qual jo visc i això és una altre motivació per voler saber més coses sobre la vida d'aquest personatge.

El Mental va ser molt important per una època passada de Nou Barris i avui dia ho segueix sent, ja que en el seu lloc ara hi ha la seu del districte de Nou Barris, la Biblioteca i la comissaria de la Guàrdia Urbana del districte.

Prèviament a l'elaboració del treball es van plantejar una sèrie d'objectius. El primer era esbrinar quins van ser els motius que van conduir a que s'hagués de construir el Mental. I perquè es va fer a Nou Barris. Sobretot es volia conèixer la història del Mental des de els seus orígens fins el seu tancament. Però aprofundint en la visió de treballadors i d'algun pacient. Finalment es volia saber que representava i que representa per la societat actual de Nou Barris.

Per poder assolir aquests reptes s'ha seguit una metodologia complexa de recerca bibliogràfica. S'han visitat una sèrie de centres de documentació que ordenats de menys a més importància en quant al volum d'informació trobada sobre el tema del Mental són els següents: El primer va ser l'Arxiu Municipal del Districte de Nou Barris perquè era el que coneixia més i que em va permetre familiaritzar-me amb el tipus d'informació que trobaria sobre el tema escollit, a més em van proporcionar dades sobre altres arxius on podria trobar informació. Per tant, el següent va ser l'Arxiu Històric de Roquetes-Nou Barris on es van trobar importants fonts de consulta bibliogràfica. Després de visitar aquest arxiu durant el mes de juliol, es va anar a l'Arxiu Històric de la ciutat de Barcelona-Ca l'Ardiaca, on es va trobar la major part d'informació per formar un recull de premsa sobre els últims esdeveniments ocorreguts a l'Institut Mental de la Santa Creu i Sant Pau. Al mes de setembre es va visitar el centre de dia de l'Hospital de Sant Pau on em van proporcionar informació sobre possibles entrevistats. Es va anar a l'Arxiu Històric de l'Hospital de la Santa Creu i Sant Pau on es va trobar la major part de la informació primària utilitzada per a desenvolupar aquest treball.

Finalment es va fer una visita per l'interior de l'actual Seu del Districte de Nou Barris, on es va poder observar el treball administratiu que avui en dia es realitza entre les parets de l'antic Manicomi.

Un cop recollida la informació necessària, van aparèixer un conjunt de problemes metodològics que s'han aconseguit resoldre. El primer era situar històricament l'Institut Mental dins la ciutat de Barcelona. Aquest problema s'ha resolt introduint un petit apartat al principi de cada capítol de manera que s'indica al lector quins són els principals esdeveniments històrics que afecten la ciutat i el país en cada període històric que es relacionen directament amb el tema d'interès. Un segon problema ha estat el fet que s'han hagut de resumir prop de 500 anys d'història, ja que per poder realitzar l'estudi de l'Institut Mental calia parlar sobre els seus antecedents i això ha obligat a oferir una visió general dels fets ocorreguts abans del segle XIX i XX ja que són els dos en els quals es centra la recerca. Com el Mental depenia de l'Administració de l'Hospital de Sant Pau s'ha hagut de fer un esforç per diferenciar la informació referent a l'Hospital de la del Mental. Un últim problema ha estat que tant el naixement com la mort del Manicomi són molt extensos i accidentats i la organització d'informació dels fets ha requerit la utilització de documents d'èpoques molt diverses que en donen visions diferents. Aquest últim problema s'ha resolt redactant aquesta informació d'una manera el més objectiva possible.

S'ha decidit estructurar el treball en 3 capítols principals: el primer narra la situació anterior a la construcció del Manicomi i perquè es va decidir construir. El segon es centra en els anys en que el Mental va estar en funcionament i el tercer i últim capítol explica els fets referents al seu tancament i les edificacions i serveis que actualment n'ocupen el terreny.

En últim lloc només queda agrair als encarregats dels arxius visitats i les persones entrevistades la seva col·laboració: Arni Gil, Glòria Busquets, Mercedes Hidalgo, Pilar Salmerón, als treballadors de la Seu del Districte de Nou Barris per la seva amabilitat. Finalment, agrair a l'Escola Mare de Déu del Roser-Amílcar, on he cursat els meus estudis des dels tres als divuit anys, la formació que he rebut i que m'ha permès en el seu moment dur a terme el treball de recerca de batxillerat en el que es basa aquest article.

Barcelona, abril del 2010

Sílvia Martín Vilà

1

ANTECEDENTS I NAIXEMENT DEL MANICOMI DE LA SANTA CREU

1.1. L' antic Hospital de la Santa Creu

Al final del segle XIV hi havia diversos hospitals que depenien de la caritat pública. Uns sota la inspecció i administració de la corporació municipal, i els altres sota la jurisdicció episcopal.

El dia 1 de Febrer de l'any 1401 es va presentar una proposta en la qual s'exposaven les desfavorables circumstàncies per les quals travessaven els diversos hospitals de la ciutat de Barcelona. En aquesta sol·licitud es demanava que aquests es reunissin en un de sol per posar ordre i racionalitzar els ajuts.

Donant la proposta per vàlida, el Consell de Cent¹, va permetre que s'unissin els hospitals d'en Pere Desvilar, el d'en Marcús, l'Hospital de Santa Margarita i l'Hospital de Santa Eulàlia del Camp.

Així aparegué l'Hospital de la Santa Creu a l'altra banda de la Rambla, edificat sobre l'emplaçament de l'antic hospital d'en Colom i altres solars propers. El lloc, prengué el nom de carrer de l'Hospital, el qual encara perdura. El nou hospital tenia una gran importància, era el més modern i l'únic de la ciutat de Barcelona, per tant, el més important de Catalunya. Fou acabat el 1417. Constava de 4 ales, que envoltaven un pati porticat, i tenia capacitat per a 400 o 500 malalts. La seva gestió era responsabilitat de dos canonges escollits per el bisbe i per dos consellers que el Consell de Cent designà.

Durant els segles següents l'Hospital, segueix el seu ritme, al compàs de la ciutat. Fent front a les malalties que patien els Barcelonins de l'edat mitjana i principis de l'edat moderna. El servei que proporcionava era el més adequat per el moment, tot hi que, eren pocs els que hi assistien. Hem de tenir present que les famílies benestants tenien un metge que assistia als malalts en la seva pròpia residència; en canvi la resta de ciutadans, s'anaven a guarir a l'Hospital. Per tant, la institució no rebia grans sumes de diners, cosa que al llarg dels segles va contribuir al deteriorament de l'edifici i la seva assistència mèdica.

Tot i això, el nombre d'ingressos arriba als 5000 pacients l'any 1610. La convivència de malalts crònics, mentals i expòsits, va obligar a distribuir els pacients en altres centres

¹ Institució de govern de la ciutat de Barcelona establerta al segle XIII que perdurà fins al segle XVIII

hospitalaris. Durant les dècades de 1630 i 1680 es construí l'edifici barroc de la Casa de Convalescència. El nombre de pacients, però, va seguir en auge i aquest fet, unit a les males condicions higièniques i assistencials, van fer insuficients al llarg dels segles XVIII i XIX els serveis del l'Hospital de la Santa Creu i Sant Pau.

1.2. L'Hospital de la Santa Creu dins la Barcelona industrial del segle XIX

El segle XIX és una època de grans canvis i de transformacions urbanes que modifiquen de manera radical la fisonomia de Barcelona. La revolució industrial va ser un dels factors més importants que van influir en la transformació de la ciutat i en l'augment de la seva població dins el recinte emmurallat.

Va augmentar la població, a causa del transvasament demogràfic del camp a la ciutat. Barcelona s'orienta en una nova direcció: crear un eixample juxtaposat i ben soldat a la ciutat Vella. La condició per arribar a aquesta meta, és l'enderrocament de les antigues muralles que oprimien la ciutat i en deturaven el creixement.

Una de les principals zones industrials eren al Raval inferior. En aquesta part de Barcelona, s'hi troba el carrer de l'Hospital, on estava situat l'Hospital de la Santa Creu. Per tant l'hospital es trobava en una de les zones menys higièniques, i poc indicades per un hospital de tota la ciutat.

Plànol geomètric de Barcelona el 1842
 Autor : José Mas i Vila 1842.
 (SOBREQÜÉS 1996)



A la Barcelona de la primera meitat del vuit-cents el procés d'industrialització anà acompanyat d'unes dures condicions laborals per a la classe obrera.

La insalubritat dels habitatges, juntament amb la insuficiència d'equipaments i infraestructures assistencials i sanitàries, repercutiren en la salut de la població de la ciutat, sobretot en les classes obreres. Tot plegat donà lloc a una elevada mortalitat.

El 1841 l'ajuntament de Barcelona, considerava les muralles com un símbol de la opressió que el govern conservador de Madrid feia sobre la ciutat. Els polítics barcelonins eren lliberals i això va provocar diversos conflictes al llarg del segle. El crit "Abajo las murallas" era una de les consignes dels nombrosos avalots polítics del període. Però no va ser fins el 1854, que el govern de Madrid no va autoritzar l'enderrocament.

El 1859 es va aprovar el projecte de l'Eixample de Cerdà amb el que a ciutat podia començar a expandir-se. Una part dels burgesos van sortir de la ciutat i van anar a viure a l'Eixample. Però la classe obrera, que no havia pogut sortir de la ciutat, seguia vivint en els mateixos carrers insalubres de ciutat Vella, on l'hospital estava situat. L'enderrocament de les muralles, no va servir de molt per als treballadors de les fàbriques. Per tant, com ja s'ha dit, la situació continuava quasi igual per les classes populars barcelonines. Els serveis assistencials que havien d'atendre a aquest sector social, continuaven sent molt deficients.

Donat que la ciutat de Barcelona havia crescut considerablement durant el segle XIX i que els avenços en medicina requerien instal·lacions més modernes, la Molt Il·lustre Administració de l'Hospital de la Santa Creu i Sant Pau (MIA) es va plantejar la qüestió de construir un nou hospital de Sant Pau. Aquest projecte es va fer realitat gràcies a la donació testamentària del banquer i insigne patrici de la ciutat de Barcelona Pau Gil². En el seu testament encomanà l'execució als marmessors, Joan Ferrer i Vidal i Manuel M. Sivatte i Llopart, també figures importants del sector de les finances de la època. Els plànols i la direcció de les obres estaven a càrrec de l'arquitecte Lluís Domènech i Montaner.

L'antic Hospital de la Santa Creu, estava afectat pel projecte de Reforma Interior de la ciutat, per això l'any 1921 l'Ajuntament de Barcelona i la Junta administrativa de l'Hospital van acordar l'adquisició municipal de l'edifici. L'import de la venda, de cinc milions de pessetes més una subvenció escripturada, serviren per continuar les obres del nou Hospital que ocuparia 145.470 metres quadrats, l'equivalent a nou illes de cases de l'Eixample de Barcelona. S'havia col·locat la primera pedra el 18 de gener de 1902 i les obres continuaren fins a esgotar-se el llegat de Pau Gil l'abril de 1911.

1.3. El Departament de maniàtics de l'antic Hospital de la Santa Creu

El departament de maniàtics es com es denominava la secció de l'Hospital de Sant Pau destinat als malalts mentals, a partir del segle XIX, ja que fins el

² Neix a Barcelona el 30 de desembre del 1816. Comerciant i banquer que posseï diversos càrrecs públics. Va residir 62 anys a París, dedicant-se amb èxit a les finances amb el seu germà Pere, al qual va succeir el 1867 al capdavant de la casa de banca P.Gil fins a la seva mort. Va morir a París el 30 d'abril del 1896.

moment no hi havia un nom concret que designés el seu departament. Des dels seus inicis aquest Hospital, havia acollit aquest tipus de pacients. Era la única assistència pública per ells. Durant els segles XVI i XVII, havien estat tractats de manera molt deficient. La situació era aquesta fins l'any 1756 quan es publicaren unes Constitucions³ que es devien observar a l'Hospital, segons les quals es determinen les obligacions del pare i mare dels boigs i boges⁴. En aquestes constitucions hi ha un inici d'humanització de l'assistència. En resum, les conclusions que se'n treuen són el fet que es donarà preferència en el menjar als que tinguin més necessitat i no se'ls maltractarà. Tindran present que Déu els pot enviar el mateix càstig a ells i per això s'haurà de tractar als malalts tal i com els cuidadors voldrien ser tractats. Però l'ús dels càstigs amb grillons i gàbies era oficialment reconegut si bé és evident que es tractava de regularitzar-los notificant el seu ús al Prior i aquest a l'Administració. S'ha de veure que es dona importància al treball dels malalts i per tant es determina que les feines han de ser distribuïdes amb igualtat i justícia. S'ha de tenir present que des de la mateixa fundació de l'Hospital, els malalts i malaltes mentals, havien estat empleats en la neteja, serveis generals i d'altres tasques com ara el trasllat i enterrament dels difunts.

La situació dels malalts mentals a l'Hospital de Sant Pau va continuar igual fins la primera meitat del segle XIX. Dins d'aquest hospital hi havia els departaments dels anomenats "maniàtics", a la planta baixa, separats els homes de les dones en una subdivisió, a l'anomenada sala de Sant Pau. Els homes ocupaven l'extrem nord, mentre que les dones ocupaven el quadrant meridional.

Emilio Solà⁵ en una novel·la titulada "*Misterios del Hospital*" a mitjans del segle passat, ens diu que la sala de Sant Pau o del delirants, era una cambra acartabonada, petita i trista, semblant a un calabós, situada al final de la gran sala de Santa Eulàlia. A la que s'accedia per una petita porta raconera a la qual seguia un passadís de terra formant una rampa.

Quatre llits i alguna que altre tauleta constituïen tot el mobiliari; dos finestretes li proporcionaven un aire escàs i una llum que es filtrava a través dels seus barrots de ferro,

³ Constitucions referents als fols de l'any 1756.

⁴ Així és com eren denominats els cuidadors.

⁵ Segons el Doctor Fuster, autor de l'article "Asistencia en el Instituto Mental", dins la revista *Anales del Hospital de la Santa Cruz y San Pablo*: "Este pseudónimo parece ser del Dr. D. Luis Suñé y Molist puesto que su hijo, el ilustre académico Dr. Suñé y Medan posee un original en el que está adscrito un papel de puño y letra de aquel autor del que entresacamos lo siguiente: Historia novelesca empezada a escribir en junio de 1880 y terminada en 1 de enero de 1881. Este volumen fue erróneamente atribuido al Dr. Pi i Molist, puesto que en una nota de Palau Dulcet en el "Manual del Librero Hispano-Americano" se dice: que lo escribió en su juventud como protesta a una teocracia farisaica y por lo tanto exenta de caridad para los enfermos mentales. Añadiendo, que no obstante el pseudónimo, se arrepintió de la publicación del libro y trató de adquirir todos los ejemplares con la intención de destruirlos. Otro argumento en contra de la veracidad de esta nota, es que lo atribuye a la juventud del Dr. Pi y éste tenía 59 años cuando la obra se publicó."

aquesta distribució era igual per homes i dones. A la sala de dones delirants, les finestres, donaven a uns patis petits per on passejaven les alienades. Al departament d'homes, la saleta dels delirants rebia la mateixa llum que il·luminava un petit carreró anomenat "El Corralet". A aquestes habitacions, segons correspongués el sexe, anaven a parar els malalts que deliraven o s'excitaven durant el curs de qualsevol malaltia. Els bojós eren acumulats allí, sense ordre, i eren tractats com criminals. Fins a tal punt eren deplorables les seves condicions que diverses vegades s'havien manifestat crítiques contra aquest fet.

Finalment, el batlle de Barcelona va nomenar una comissió facultativa inspectora de l'Hospital de la Santa Creu, el 12 de desembre de 1847. A partir de les conclusions que aquesta comissió va anotar, se sap que aleshores hi havia a l'Hospital 190 persones internades, entre homes i dones. Confosos en una mateixa sala tots els malalts; quatre joves estaven destinades, com penades, per ordre de l'Administració a curar o cuidar les dones. Set furiosos descansant sobre un munt de palla, tancats dins gàbies humides i brutes, en una sala llòbrega i sense ventilació. Una dona excitada, amb una argolla de ferro al coll que, unida per un extrem a una cadena, la fixava a la paret per l'altre. A l'any següent es va publicar la descripció d'aquesta investigació en els "Dictàmens médico-higiènic de la Comissió Facultativa Inspectora de l'Hospital de la Santa Creu".

A partir d'aquesta investigació es varen introduir algunes millores, i sobretot per iniciativa del Dr. Emili Pi i Molist després d'ésser anomenat director del servei d'orats de l'Hospital de la Santa Creu, el 3 de juliol de l'any 1855. Al cap d'uns mesos després de ser nomenat, ja publicava la primera estadística dels malalts⁶. Però l'aspecte de presó feia impossible convertir aquells departaments en autèntics llocs de recull per als bojós.

Aquests van ser els principals motius que van apel·lar a la sensibilitat humana d'un psiquiatra com era el Dr. Pi i Molist. Va tractar en nombrosos escrits de fer entendre que aquella assistència no podia fer-se sinó en un manicomí. No obstant, el seu propòsit del de millorar-ne les condicions va trobar sempre l'obstacle de la manca de pressupost.

Entre les millores que va introduir a l'Hospital de la Santa Creu, destaquen la ampliació del departament d'homes, destinant una sala per al taller i per a infermeria, l'ampliació també del departament de dones, la instal·lació de banys, la compra de dos pianos i llibres. A més, va arreglar sales de visita per a què els malalts poguessin rebre els seus familiars.

Tot i les millores, la insatisfacció per la assistència que a l'Hospital de Sant Pau hi havia i la seva responsabilitat com a psiquiatra, donaven força al Dr Pi i Molist per a dur a

⁶ La primera estadística mèdica a Espanya sobre la marxa anual d'un departament psiquiàtric fou l' "*Estadística de los departamentos de locos del Hospital de la Santa Cruz correspondiente al segundo semestre del año 1855*"

terme tot allò que havia qualificat de “poema de la seva vida professional”, que era realitzar el seu projecte de construir un establiment psiquiàtric model.



2

Departament de maniàtics de l'Hospital de la Santa Creu cap a l'any 1885

1.4. La psiquiatria catalana del segle XIX

Fins al segle XIX, no existia la paraula psiquiatria, ja que, fins aleshores el boig, no era considerat com un malalt, sinó com un criminal que devia ser empresonat. Els alienats, eren maltractats i obligats a realitzar tot tipus de treballs forçosos. Però aquesta situació canvià a partir del segle XVIII amb els nous ideals que la societat prengué.

El naixement de la psiquiatria

El concepte psiquiatria sorgí quan a tot Europa prengueren importància els ideals revolucionaris importats de França. La llibertat, la igualtat i la fraternitat eren unes idees que propugnaven l'alliberació del poble i el confinament dels malalts mentals era símbol de l'opressió dels règims absolutistes que governaven a la major part del continent. Però aviat els metges s'adonaren de que calia alguna cosa més que això per canviar la condició dels alienats. Així, va començar a prendre cos la idea de què els bojos no eren

altra cosa que persones malaltes i que per la seva curació es necessitaven aplicar els coneixements i tractaments mèdics adequats. Aquest fou el naixement de la psiquiatria.

Entre els capdavaners per donar una assistència humana als malalts mentals, s'ha de mencionar William Tuke. El 1796 va fundar una casa d'orats anomenada el York Retreat, on hi foren abolits els mals tractes. Aquesta va ser una institució modèlica en la qual s'inspiraren altres centres anglesos i d'Estats Units.

L'alienista Felip Pinel propugnava també alliberar els bojos de les cadenes a l'Hospital de Bicêtre (França). Pinel va escriure *Tractat medico-filosòfic de l'alienació de l'ànima o mania*. L'Escola Francesa de psiquiatria, a la qual pertanyia Pinel, defensava que els trastorns mentals eren causats per fenòmens vasculars i per això no es trobaven lesions anatòmiques. Aquestes idees va influir profundament en els psiquiatres catalans.

La renovació psiquiàtrica a Catalunya

Els metges catalans van ser sensibles a la renovació d'idees que els arribaven des de tot Europa, tant en el camp de la naixent psiquiatria com en tots els corrents de pensament.

A la primera meitat del segle XIX van haver-hi importants canvis en l'assistència psiquiàtrica catalana. S'ha de destacar que l'assistència privada va adoptar molt més ràpidament aquestes noves idees que l'assistència pública (com és el cas de l'Hospital de Sant Pau). El 1840 es va publicar a Barcelona la traducció feta per Pere F. Monlau de l'obra de A. Brière de Boismont titulada "*Memoria para el establecimiento de un hospital de locos*". En la que es criticava el mal tracte als malalts mentals. Per tant, veiem que ja en aquesta època la psiquiatria havia quedat implantada a Catalunya. S'ha de destacar en relació al l'Hospital de la Santa Creu, que el traductor de l'obra francesa, Pere F. Monlau, el 1843 va ser nomenat metge frenòpata d'aquest hospital. Mentre ocupava aquest càrrec, es van alliberar els bojos de les cadenes i dels mètodes violents. O sigui que fou ell qui introduí les noves idees psiquiàtriques en l'antic Hospital de la Santa Creu.

L'alliberament dels malalts mentals constituí una llarga lluita durant el segle XIX a Catalunya i es basava en les idees del *Non Restrain System*⁷. "Aquesta tendència terapèutica sostenia que la bogeria era una pertorbació frenològica del cervell, condicionada per factor corporals o socials, entre ells l'alimentació, la salut corporal, i l'educació concebuda com a exercici de l'esperit. Quan es descuiden aquests factors, apareix la bogeria, i els més afectats eren les dones i els pobres"⁸. Com veiem, es deia que

⁷ Sistema Sense Restriccions, tendència psiquiàtrica sorgida a Anglaterra al segle XIX.

⁸ Rafael Bernardo Casas: *Història de la Psiquiatria a Catalunya*. Edicions de la Generalitat de Catalunya. Barcelona. 1983.

la bogeria era produïda per les males condicions de vida que afecten directament a la ment de l'individu. Per tant, als manicomis l'aplicació de la higiene psicològica i social i la supressió de la violència foren imprescindibles per el tractament d'aquest tipus de pacients. Es van millorar l'alimentació, la ventilació, els banys i s'augmentà el nombre de vigilants. A més es suavitzaren els treballs forçosos als que eren sotmesos els malalts. El metge havia de convertir-se en un pare de família que tingués cura dels seus "crazy childrens"⁹, terme utilitzat en el *Non Restrain System*. Recordem que al 1756, quan es publicaren les *Constitucions referents als folls* de l'Hospital de la Santa Creu, ja es parlava del pare i mare dels boigs, referint-se als seus cuidadors.

Al començament, aquestes noves mesures terapèutiques van ésser acollides amb escepticisme entre els metges catalans i es van produir polèmiques entre els psiquiatres. L'interés per donar un altre tipus d'assistència al malalt mental fou l'estímul per construir nous manicomis als voltants de Barcelona. Davant la passivitat de l'administració, aquests centres van ser finançats amb recursos privats. Aquesta època s'ha anomenat *Etapa de manicomis del pla de Barcelona* ¹⁰ per la proliferació de centre psiquiàtrics que es produí. Entre ells el Manicomi de la Santa Creu.

Els primers establiments psiquiàtrics barcelonins

Un dels primers centres va ser fundat a Lloret de Mar pel metge Francesc Campderà i Camins amb el nom de Torre Llunàtica, l'any 1844. Més endavant, el metge Antoni Pujades i Mayans va visitar els millors manicomis de França. El 1849 de tornada a Barcelona, va inaugurar La *Casa de curación* u hospedaje para enfermos con asistencia médica o sin ella. Tres anys més tard la va presentar com a *Casa de locos*. L'any 1853 el governador civil va enviar una ordre governativa de desnonament degut a les queixes dels veïns. Pujades va traslladar-se a un edifici vell a Sant Boi del Llobregat, on després de reformar-lo va inaugurar l'Institut Manicomi l'any 1854. Pujades escriví una *Historia de la ciència mental*, i va ésser un precursor del moviment pro-higiene mental¹¹.

El metge Tomàs Dolsa i Ricart a fi de crear també una institució moderna per a malalts mentals, anà a França a estudiar les noves tècniques de tractament. En tornar a Barcelona, vengué les propietats familiars i així creà la fundació que portava el nom del seu creador. Establí a Les Corts l'Institut Frenopàtic l'any 1863.

⁹ Nens bojos

¹⁰ E. Domènech i J. Corbella. *Introducció a la Història de la Psiquiatria catalana del segle XIX*. Barcelona.1970.

¹¹ Moviment psiquiàtric sorgit al segle XIX en el que s'aspirava a millorar la investigació de la matèria de malalties mentals i nervioses i defensar els interessos de pacients i metges, però sobretot d'aquests últims. La diferencia amb altres moviments era que els metges eren els únics que podien investigar en aquest camp.

L'any 1857 el Dr. Joan Giné i Partagàs fundà el manicomí de Nova Betlem a la vila de Gràcia. El 1873 el traslladà a Sant Gervasi. Aquest metge fou capdavanter de les noves tècniques de tractament i creà la primera escola psiquiàtrica de la península.

Com hem pogut comprovar, la mentalitat de la època deia que un establiment psiquiàtric modern havia de ser més semblant a una casa de repòs que als antics establiments de maniàtics dels segles anteriors caracteritzats per assemblar-se a una barreja d'institució penal, hospital i casa de bojos.

1.5. El doctor Pi i Molist

El metge i escriptor Emili Pi i Molist lluità tota la seva vida per una digna instal·lació manicomial a Barcelona que possibilités l'aplicació dels més moderns coneixements científics psiquiàtrics de l'època.

Va néixer a Barcelona el 29 d'octubre de 1824. Fill d'Andrés Avelí Pi Arimón i Teresa Molist. El seu pare era un reputat historiador de l'època. Pi i Molist es va casar amb Antonia Bacigalupi, hereva d'una acomodada família burgesa de Barcelona.

El 25 de juny de 1846, la Societat Econòmica d'Amics del País va convocar un concurs per a la construcció d'un asil o *Casa de locos* que s'hauria de localitzar fora de les muralles de la ciutat de Barcelona, amb capacitat per a 200 malalts. A aquest treball, calia adjuntar-hi un reglament interior. Es van presentar cinc estudis, entre els quals es trobava el d'Emili Pi i Molist. Sent encara un estudiant, va presentar la *Memoria sobre el modo más asequible de erigir un Asilo, Hospital o Casa de locos para uno y otro sexo, fuera de las murallas de esta ciudad, acompañada de un proyecto de Reglamento interior para el régimen del Establecimiento*. Amb tan sols 22 anys, va guanyar aquest concurs.

Reproducció del quadre del Dr. Emili Pi i Molist (1824-1892) existent a la Reial Acadèmia de Medicina i Cirurgia de Barcelona.



Decidit a seguir una trajectòria brillant en el món de la medicina, el 1849 es presentà a un concurs de la Reial Acadèmia de Medicina y Cirurgia de Barcelona amb l'estudi titulat "*Indicaciones y contraindicaciones sobre el uso del cloroformo*". Amb aquest nou treball va guanyar el primer premi del certamen que va ser publicat el 1850. Un any després, presentà les *Consideracions sobre l'impuls i caràcter comunicats per l'Anatomia a la medicina moderna* el qual es va publicar el 1852. Al 1851 després d'haver acabat la carrera, va ser nomenat facultatiu per l'Administració de l'Hospital de la Santa Creu. El 1854 escriu un pròleg a l'obra del seu pare *Barcelona antiga i moderna o descripció i historia d'aquesta ciutat des de la seva fundació fins els nostres dies*.

Com altres psiquiatres contemporanis, Pi i Molist es preocupà per el tracte que els bojos rebien en el departament de maniàtics de l'antic Hospital de la Santa Creu. Va proposar a la MIA l'execució del projecte de nou manicomi que la institució tenia des de feia temps. Poc després la MIA l'envià a fer un viatge per visitar diferents establiments psiquiàtrics d'Europa i així proposar l'aplicació d'aquests a Barcelona en la construcció d'un manicomi modern. Com a fruit del seu viatge va escriure la "*Descripción de varios Manicomios de Francia, Inglaterra, Belgica, Alemania e Italia, visitados en los meses de Junio, Julio y Setiembre de 1854*". I el treball titulat "*Colonia d'Orates de Gheel (Belgica). Descripción histórico-medica de este antiguo y singular establecimiento manicomio*", publicat el 1855. Aquest mateix any, l'Administració de l'Hospital el nomenà director del servei d'orats de l'Hospital de la Santa Creu i més tard, al juliol ja publicava la primera estadística dels malalts: *Estadística dels departaments de bojos de l'hospital de la Santa Creu corresponent al segon semestre de l'any 1855*. Des del moment en que Pi i Molist va entrar en el departament d'orats va impulsar diverses reformes, però sempre va tenir l'obstacle de la manca de pressupost.

Després d'anys de lluita per que la situació dels malalts mentals millorès, el 1857 aconseguí que la MIA el comissioni, juntament amb l'arquitecte Jose Oriol i Bernadet, per fer un viatge amb el qual s'havien d'ultimar els plànols del nou edifici. Després del viatge va presentar les *Bases del proyecto médico para la construcción del Manicomio de la Santa Cruz*.

El projecte per a la construcció d'un nou manicomi queda paralitzat durant uns anys, com veurem en el següent apartat, durant els quals, Pi i Molist fa una sèrie de publicacions. El 1864, publicà el llibre "*Apuntes sobre la Monomanía*" i el 1866 "*Primores de Don Quijote en el concepto médico-psicológico y consideraciones geneerales sobre la locura para un nuevo comentario de la inmortal novela*". Aquesta va ser la seva obra més ambiciosa. Cal destacar que el metge sentia una gran atracció per l'obra de Miguel de

Cervantes. En aquesta obra de Pi i Molist, descriví a Alonso Quijano com un cas de monomania¹².

Entre d'altres càrrecs mèdics importants va ser: soci de mèrit de la Societat Barcelonina d'Amics del País, soci de l'Acadèmia de Bones Lletres, substitut de la Càtedra de Patologia Quirúrgica de la Facultat de medicina, metge major de l'Hospital de la Santa Creu, encarregat del departament d'Orats, soci de número de la Reial Acadèmia de Medicina i Cirurgia de Barcelona, corresponsal de la Societat de Medicopsicologia de París i de les acadèmies de Medicina i Cirurgia de València, Granada i Palma de Mallorca. Finalment, president de l'Acadèmia de Medicina Quirúrgica de 1875-1879.

Amb aquest nombre de càrrecs importants, es pot veure clarament, la importància que aquest metge va tenir i ha tingut en la medicina psiquiàtrica catalana. Tot i haver dedicat la seva vida a la il·lusió de veure en funcionament el que ell qualificava com "el seu manicomi"¹³, va morir el 1892 a Barcelona abans de veure el seu somni definitivament realitzat.

1.6. La necessitat de construcció d'un manicomi

Els medis higiènic i mèdics que proporcionava l'Hospital de la Santa Creu eren insuficients per al tractament de qualsevol malaltia. Era un edifici molt antic, situat dins la ciutat Vella on les condicions de vida eren completament insalubres. Però el departament de maniàtics era la pitjor part de tot l'hospital. Per tant, la MIA es va plantejar la idea de construir un manicomi, on poder atendre aquest tipus de malalts. El procés fins a la col·locació de la primera pedra va durar mig segle i es pot agrupar en tres períodes. El primer aniria des del 1836 al 1840. En aquests anys es madura la idea del trasllat dels malalts a un lloc millor. El següent període va des de 1846 fins el 1859, quan no hi ha els permisos legals necessari i es presenten problemes econòmics. El tercer i últim pas comença el 1874, any en que els problemes es comencen a resoldre i acaba l'any 1885 amb l'inici de la construcció del Manicomi de la Santa Creu.

¹² Monomania: Denominació aplicada per Esquirol, psiquiatra francès, als estats qualificats de malenconia en els segles anteriors i que es suposaven propis d'una alineació parcial. Comprenia les descripcions dels més variats cassos i malalties mentals: histèria, epilèpsia, psicosis, demència senil, esquizofrènia, etc.

¹³ "Discurso leído por el Sr. D. Emilio Pi i Molist en el acta de colocación de la primera piedra del Hospital Mental de la Sant Cruz, el 20 de diciembre de 1885".

Primer període. La idea

La MIA expressava els seus desitjos de canvi l'any 1836 amb les següents paraules: "S'han d'exposar les infinites raons que demostren la urgent necessitat d'erigir a Barcelona un Manicomí digne de la capital i la seva província, tal com ho estan reclamant la caritat i la cultura dels seus habitants. El convenciment de dita necessitat es com un instint públic. Ningú, té una convicció més profunda que aquesta Administració, que toca els inconvenients de la residència dels orats confinats a la seva custòdia i patrocini en un local insuficient i no tan a propòsit com fos necessari per el seu tractament curatiu, seguretat i benestar"¹⁴.

Així el 1836 es va adquirir la casa anomenada de la Virreina, a Gràcia. També hi hagué, per a determinats tipus d'orats de tots dos sexes, establiments utilitzats com a sucursals: l'alqueria de Betlem, situada prop del cim del Tibidabo, i la finca Amell Xic, al terme de Sant Andreu de Palomar. Aquest seria el lloc triat finalment per a la construcció de l'Hospital Mental.

El 1840 l'Administració de l'Hospital va acordar amb l'Acadèmia de Medecina i Cirurgia, amb la Societat Econòmica d'amics del País i amb la Junta Municipal de Beneficència informar sobre el millor lloc per a la construcció d'una casa d'orats a l'Ajuntament de Barcelona. El municipi, en 22 d'abril del mateix any, va fer una exposició al govern en sol·licitud de que es cedissin els terrenys del convent que va ser dels Caputxins, situat a Sarrià, per fundar-hi allí l'establiment.

Segon període. El projecte

El procés havia quedat paralitzat fins el 1846. La possible causa d'aquesta parada en el camí, va ser la inestabilitat política per la qual travessa l'Estat Espanyol que a Barcelona es manifesta amb els bombardejos de la ciutat el 1842¹⁵. Després, es van necessitar uns anys per que es recuperés una certa normalitat, política, econòmica i social.

L'any 1846 el projecte de construcció d'un nou manicomí va restablir-se amb el treball que l'alienista Emili Pi i Molist, va presentar la ja esmentada "*Memoria sobre el modo más asequible de erigir un Asilo, Hospital o Casa de locos para uno y otro sexo, fuera de las murallas de esta ciudad, acompañada de un proyecto de Reglamento interior para el*

¹⁴ Administració de l'Hospital de Sant Pa.: "*El Manicomio de la Santa Cruz, breve reseña de los antecedentes de su fundación y de la ceremonia celebrada el día 20 de Diciembre de 1885, con motivo de poner la primera piedra del mismo*". Barcelona. 1886

¹⁵ Al llarg del segle liberals i conservadors s'havien enfrontat pel poder; i l'any 1842 El general Espartero donà l'ordre de bombardejar la ciutat de Barcelona per que la seva política s'allunyava de la dels barcelonins republicans que, demanaven proteccionisme per la indústria catalana i el dret a unes Corts Constituents.

régimen del Establecimiento" Aquest treball va ser important, perquè Pi i Molist, que en aquella època només era un estudiant, va reordenar en el seu estudi, les idees que la MIA ja tenia, ajudant donar un nou impuls al projecte que ja s'havia començat.

L'Ajuntament Constitucional de Barcelona va crear l'any 1849 una comissió que, presidida per Alcalde Corregidor de Barcelona, s'havia d'ocupar del trasllat dels bojos de l'Hospital de la Santa Creu a les diferents sucursals que hi havia. Es va comptar amb l'assessorament del Dr. Francisco Campderà, propietari i metge-director de la Torre Llunàtica de Lloret. Però aquestes gestions no van millorar massa la situació dels alineats a l'Hospital.

Cinc anys després, el 1854, la MIA va projectar la construcció de l'edifici a la quinta Alegre, prop de Gràcia. Abans de comprar els terrenys es va demanar l'opinió facultativa de l'Acadèmia de Medicina i Cirurgia i la Societat Econòmica d'Amics del País. El dictamen van ser favorable. Acabava amb les següents paraules. *"La infeliz, la indigna situación en que, con harto dolor de V.S., se encuentran los enajenados del Hospital de Santa Cruz, exige que cuanto antes se les destine un edificio apropiado, y se les consagre atenciones especiales y exquisitas para su curación y buen trato. Barcelona, ciudad tan principal y tan aventajada en todos conceptos, lamenta de cada día más la existencia del depósito actual de orates, donde ninguno se cura, donde ninguno puede curarse, y que es para ella un padrón de ignominia. Conciérne pues, que V.S. ponga en obra su proyecto, con el que se granjeará las simpatías de todas las personas piadosas, las bendiciones de los desgraciados y una memoria gloriosa e imperecedera en los anales de la insigne capital del principado."*

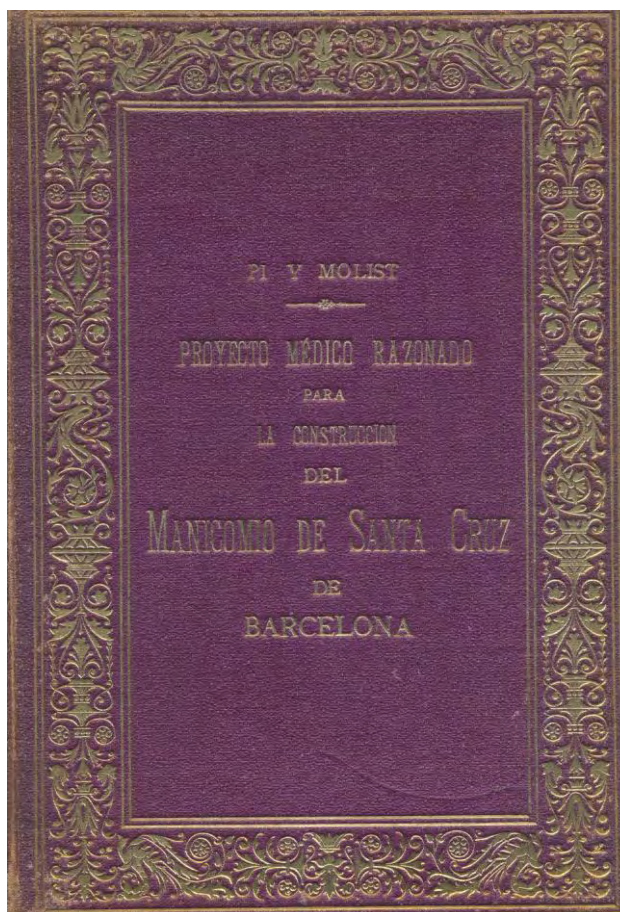
L'interès per traslladar els malalts mentals a un manicomi a les afores de la ciutat, responia a motivacions diverses. En primer lloc, Barcelona no podia tenir un departament de maniàtics en tan pèssimes condicions. A les classes benestants de la època no els interessava aquell lloc, perquè no donava categoria a la ciutat. En segon lloc, les tendències higienistes del moment aconsellaven viure a les afores de la ciutat on les condicions higièniques eren més favorables i, per tant, es vol traslladar l'hospital, inclòs el departament de maniàtics. És una de les causes per les quals es projectaria a l'Eixample. Finalment, hem d'afegir que l'Hospital estava afectat per la desamortització¹⁶, i els burgesos de la època devien estar interessats en comprar el terreny que aquest hospital ocupava.

El projecte d'erigir a Gràcia el manicomi va ser recolzat per l'Acadèmia de Medicina i Cirurgia i la Societat Econòmica d'Amics del País. El Dr. Pi i Molist, ja llicenciat,

¹⁶ La desamortització va ser un procés històric-econòmic que es va iniciar a Espanya al segle XVIII i va durar fins el segle XX. Consistí en posar en el mercat a partir de la subhasta pública, les terres i béns no productius en poder de les ordres religioses a fi d'augmentar la riquesa nacional i crear una burgesia de propietaris rurals i urbans. L'Hospital de la Sant Creu era en part propietat de l'Església Catòlica.

va presentar a l'Administració de l'Hospital, unes "*Indicaciones sobre la construcción de un Hospital de locos en la quinta Alegre, situada en la vecina villa de Gracia*". L'Administració de l'Hospital va valorar el seu treball, fent-lo assistir a una reunió com a facultatiu, on li van proposar la realització d'un viatge per estudiar les cases d'orats de diverses nacions estrangeres, amb el fi que amb nocions pràctiques corroborés o modifiqués les teories que en les seves *Indicacions* havia manifestat. El prior de l'Hospital, Dr. D. Salvador Mestres, proposà a l'Administració la creació d'una plaça facultativa destinada exclusivament a la cura i tractament de malalts, que va ser encomanada a Emili Pi i Molist.

Des d'aquell moment, s'introduïren importants reformes al departament de maniàtics. Tot i això l'asil continuava presentant inconvenients, impossibles de corregir, en quant a la part material del lloc, ja que continuava ubicat dins l'Hospital d'origen medieval, que en el moment ja sumava 400 anys.



Portada de la publicació del "*Proyecto Médico Razonado para la construcción del Manicomio de la Santa Cruz de Barcelona*", 1859

Decidida la MIA a començar immediatament l'obra, es va acordar el 25 de juny de 1857 encomanar al Dr. Emili Pi i Molist, que ja havia estat ascendit a metge-director de l'establiment, la formació del projecte mèdic. Aquest estudi havia d'orientar els plànols per a la construcció del manicomí, els quals van ser encarregats al reputat arquitecte Josep

Oriol i Bernadet¹⁷. Per poder realitzar aquesta feina comuna, tots dos, van iniciar un viatge a França, Itàlia, Suïssa, Alemanya, Holanda i Bèlgica, per estudiar els últims hospitals mentals erigits en els països citats, que presentaven el resultat de l'aplicació dels principis més moderns en quant a la part arquitectònica de la ciència frenopàtica.

Mentre el Dr. Pi i Molist i l'arquitecte José Oriol y Bernadet estudiaven els diferents manicomis, arreu d'Europa, a Barcelona es va instituir una Comissió consultiva que va donar l'aprovació al projecte. Un cop va tornar del seu viatge, el Dr. Pi i Molist es va consagrar a la redacció del seu treball "*Bases del proyecto médico para la construcción del Manicomio de la Santa Cruz*". El va lliurar a l'Administració de l'Hospital el 17 de Novembre de 1857. En aquest escrit hi havia els preceptes principals que l'arquitecte necessitava per començar els plànols. Al mateix temps que l'arquitecte treballava, el Dr. Pi i Molist prosseguia els seus estudis per la redacció del definitiu "*Proyecto médico razonado*", presentat el 8 de juny de 1859. José Oriol i Bernadet va deixar els plànols enllestits el 7 de novembre del mateix any.

Tercer període. Resolució dels últims obstacles

Diversos problemes de caire legal, impediren aleshores l'execució del projecte. Principalment foren tres. El primer, la classificació d'establiment públic i provincial que tenia l'Hospital de la Santa Creu. Això era un obstacle perquè el fet que fos provincial, significa que la Diputació de Barcelona tenia dret a decidir sobre el projecte de la construcció d'un manicomi, i fins ara l'Administració del propi hospital era qui havia portat la veu cantant. No es podia avançar més si la diputació no donava el permís necessari.

Un segon obstacle va ser la declaració dels bens de l'Hospital com a desamortitzables, això va ocasionar un seguit de plets entre l'Administració de l'Hospital i l'Estat que van endarrerir encara més el procés. Finalment, una Reial Ordre del Ministeri de la Governació, amb data del 13 de maig de 1874, declarava que l'Hospital era un establiment de beneficència particular i un Reial Decret de la Presidència del Consell de Ministres, del 8 d'abril de 1877, que refermava l'anterior, van acabar amb aquests dos problemes.

El tercer obstacle era la falta de pressupost. L'hospital no tenia diners i ni l'Ajuntament, ni l'Estat volien dedicar-los a aquest fi. Per tant era impossible finançar la construcció d'un edifici de dimensions tan colossals com el que es projectava. Aquest problema va ser resolt gracies a un benefactor que va contribuir de manera important. No se sap qui va ser aquest personatge. Potser que el Doctor Pi i Molist¹⁸, cansat d'esperar a

¹⁷José Oriol y Bernadet (1811-1860) va pertànyer a la generació de científics i tècnics progressistes de mitjan segle XIX que desenvoluparen una gran tasca científica i tècnica. Va ser arquitecte, matemàtic, científic, poeta i autor de textos de divulgació.

¹⁸ Segons el Dr. Comelles en un article titulat *El Mental*.

que la construcció de l'edifici fos possible, va aportar els diners de la seva pròpia fortuna personal d'una manera anònima.

Però foren necessaris quatre anys més, el 1878, per adquirir una finca que reunís les condicions necessàries per a la construcció del manicomi: extensió, rasants, aigua i situació. Fou elegida la finca de Can Amell Xic, a la qual es van afegir altres propietats veïnes fins arribar a les cent mujades (50 hectàrees).¹⁹ Aquest terreny, va ser el que el Doctor Pi i Molist després de visitar diversos possibles emplaçaments, va triar com a més adequat perquè reunia les condicions ja citades.

Era un petit altiplà pròxim a la ciutat de Barcelona situat entre les poblacions d'Horta i Sant Andreu de Palomar, en terme d'aquesta última. D'accés per la carretera d'Esplugues a Fogars de Tordera, comunicada amb Gracia i Sant Andreu de Palomar i per el tramvia de Barcelona Horta, que seguia el traçat de l'actual Passeig Maragall. Per tant, no era fàcil a l'època arribar fins aquell emplaçament, ja que s'havia de donar una gran volta a la ciutat per poder arribar-hi. Finalment les obres de construcció per al Manicomi de la Santa Creu, van començar el dia 20 de Desembre de 1885.

Al llibre que l'Administració de l'Hospital de Sant Pau i la Santa Creu²⁰ va escriure amb motiu del començament de les obres, es finalitza el capítol en que es fa referència als antecedents de la construcció del manicomi amb les següents paraules: "Durant 25 anys aquesta administració ha lluitat per posar-se en condicions d'emprendre l'obra sense que els obstacles hagin refredat la seva fe ni les contrarietats trencat la seva constància. [...] No vacil·la en dur a terme la grandiosa obra que persegueix i que compta amb la més valuosa de les proteccions: la Santa Creu, que es l'emblema sacrosant de la Redempció i serà la protectora de l'Asil."

¹⁹ FRANCESC PUJOL I MARTÍNEZ. *Relligant Nou Barris*. Ajuntament de Barcelona. 2003.

²⁰Administració de l'Hospital de Sant Pau. "El Manicomio de la Santa Cruz, breve reseña de los antecedentes de su fundación y de la ceremonia celebrada el día 20 de Diciembre de 1885, con motivo de poner la primera piedra del mismo". Barcelona. 1886.

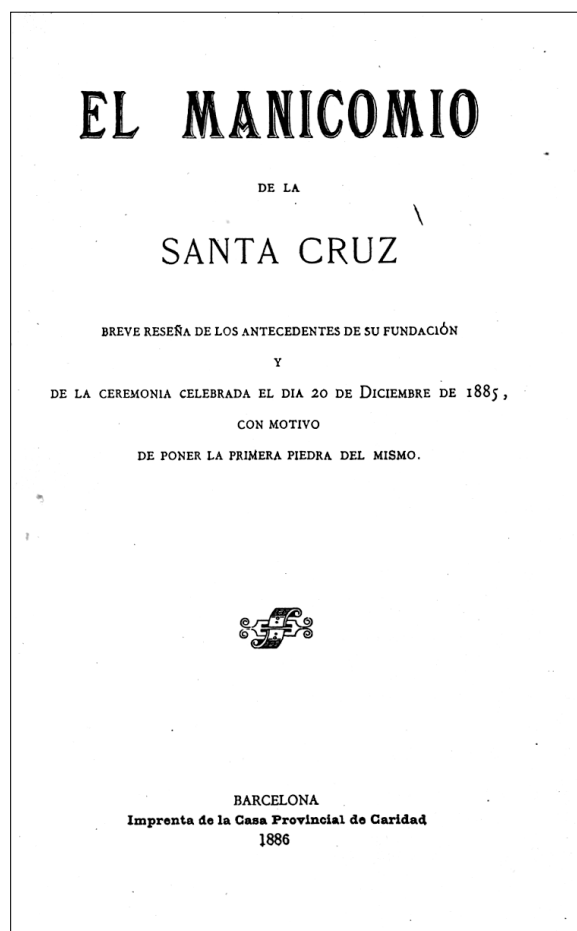
2

LA VIDA DEL MANICOMI (1885-1970)

2.1. La construcció del Manicomi (1885-1915)

Com s'ha citat, les obres del Manicomi de la Santa Creu es van iniciar el 20 de desembre de 1885 amb la col·locació de la primera pedra. Per reafirmar el caràcter benèfic de l'edifici i per destacar el paper de l'església en la construcció de l'edifici, a la cerimònia van assistir el president de la MIA, canonge ardiaca de la catedral, canonges de la catedral i els germans de l'ordre de Sant Juan de Déu. També van ser hi presents autoritats de l'Administració de l'Hospital de la Santa Creu amb el Dr. Pi i Molist i el Dr. Antoni Sivilla i Botey, qui va ocupar el càrrec de metge director després de Pi. A més, una delegació de l'Ajuntament de Barcelona, autoritats estatals residents a la ciutat i representants de corporacions i instituts com la Reial Acadèmia de Medicina i Cirurgia o la Casa Provincial de la Caritat.

Portada de "El Manicomio de la Santa Cruz, breve reseña de los antecedentes de su fundación y de la ceremonia celebrada el día 20 de Diciembre de 1885, con motivo de poner la primera piedra del mismo". Imprenta de la casa Provincial de Caridad. Barcelona. 1886



Aquesta nombrosa assistència ens permet comprovar que el fet de la construcció del manicomi va constituir un fet important, ja que era el resultat d'un llarg camí i, a més, no hi havia cap establiment semblant a Espanya en aquella època.

En aquesta cerimònia el Dr. Pi i Molist, va llegir un discurs com a metge-director del Manicomi de la Santa Creu de Barcelona. En aquest discurs fa referència a l'arquitecte

José Oriol y Bernadet i al Dr. Raimundo Durán y Obiols, el qual li va obrir el camí dins l'Hospital de la Santa Creu. A més glorifica l'afany de l'Administració de l'Hospital per arribar a construir el manicomí. Ell es considera la història del manicomí, perquè dels que van iniciar la empresa ell n'és l'únic supervivent. Compara el manicomí amb un arbre que nasqué d'una llavor que és la idea de construir-lo, i quan creixé donà fruits, el fet de curar malalts. Parla de la bogeria com la pitjor misèria humana: "No hay miseria que compararse pueda con la enajenación mental. Su libro, está lleno de verdades que aterran.[...] ¡Oh, qué espantable enfermedad la que es poderosa a matar el amor materno!" fins hi tot diu " La lepra de los siglos pasados era menos horrorosa" com a solució a aquesta malaltia ell proposa demostrar afecte fent un manicomí on posar-hi remei "Reponiéndole en la categoría de criatura inteligente y libre; vuélvele hombre[...] para que entre de nuevo en la sociedad". D'aquesta manera justificà davant tots els presents a l'acte, els motius que l'han dut a entregar-se totalment al projecte que ell anomena "mi manicomio" i als reclosos "mis locos".

Posteriorment, el 19 de desembre de 1889 va ser inaugurada solemnement la secció de l'edifici destinada al departament de dones²¹. Van assistir les primeres autoritats religioses, polítiques i científiques provincials i ciutadanes: bisbe de Barcelona, representants de la MIA i germans i germanes de l'Hospital de la Santa Creu, alcalde de Barcelona, regidors de l'ajuntament, president de la Diputació de Barcelona, destacats metges de l'època com Giné i Partagàs i Rodríguez Méndez. El doctor Pi i Molist²² i el bisbe de Barcelona va pronunciar els respectius discursos d'inauguració. El bisbe va destacar com el Mental era obra de la caritat cristiana en forma d'almoines particulars i de crèdits concedits a la MIA i que no es tractava de cap institució oficial sota la jurisdicció de les autoritats municipals o provincials.

Característiques estructurals del Manicomí de la Santa Creu

Situat al terme municipal de l'antic poble de Sant Andreu de Palomar i actual districte municipal de Nou Barris, el manicomí fou construït dins d'un enorme latifundi de 50 hectàrees delimitat aproximadament pels actuals passeig del Verdum, passeig de Valldaura, plaça de Karl Marx. A partir d'aquest punt seguia l'orografia ascendent del terreny i comprenia l'anomenada granja de Sant Genís (antiga clínica infantil Stauros i IES Collserola) i els terrenys contigus al Camí de Sant Llàtzer fins a Can Masdeu i l'Hospital de

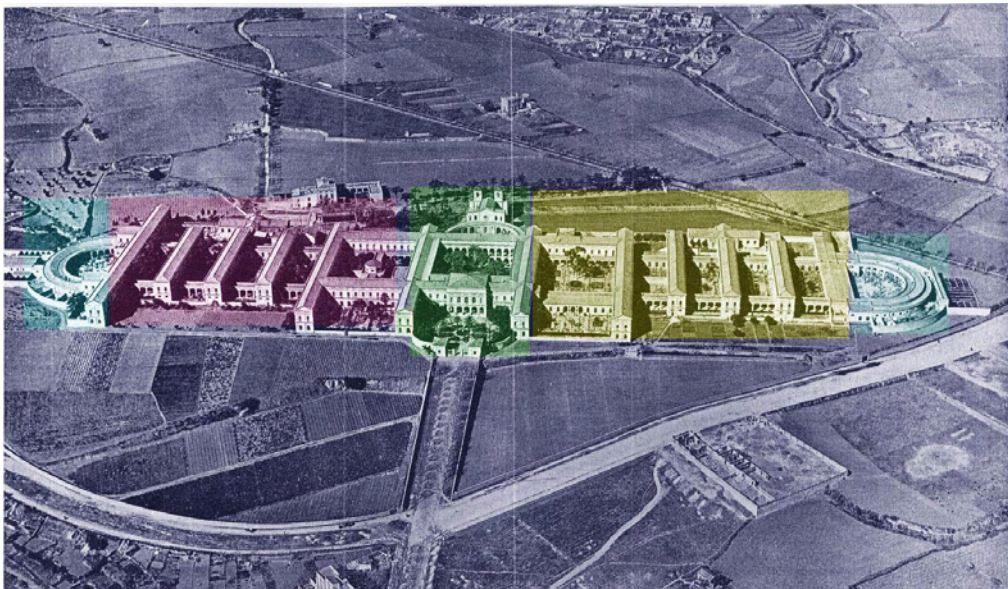
²¹ Diario de Barcelona. 20 de desembre de 1889, pàg. 15425-15427

²² PI I MOLIST, EMILI: *Discurso inaugural del Manicomio de la Santa Cruz de Barcelona*. Imprenta de Henrich y Cia. Barcelona. 1889.

Sant Llàtzer. Tornant a la plaça de Karl Marx, el cantó sud-oest el delimitava aproximadament el carrer de Mont-ral, passeig Urrútia. El carrer del Dr. Pi i Molist defineix l'eix transversal, ja que aquest vial finalitzava just davant de l'accés principal de l'edifici. Dins del latifundi a més del Mental es poden destacar la masia de Ca N'Ensenya, de Can Carreres, la granja de Sant Genís, Can Masdeu i l'Hospital de leprosos de Sant Llàtzer.

Un cop finalitzada la construcció cap a 1915, la seva façana tenia 545 metres de llargada i 242 metres d'amplada, dimensions aquestes comparables el palau de Versalles. Amb l'objectiu d'evitar la humitat, el terra s'elevava 0,85 metres del nivell general del terreny.

Dotze pavellons perpendiculars a dues crugies paral·leles n'ocupaven tota la llargada i s'unien per mitjà de dos hemicicles, un a cada extrem. S'hi diferenciaven dos cossos; el central i dos laterals. El primer constava de quatre crugies de major longitud que les laterals i tres patis. Les dues crugies centrals delimitaven l'accés principal amb un pati al qual s'arribava pel passeig Dr. Pi i Molist. A l'interior del cos central es situaven els pensionistes de 1ª, 2ª i 3ª. Els dos cossos laterals gairebé simètrics estaven disposats a banda i banda. Els dos extrems de l'edifici estaven formats per un hemicicle cadascú. Aquests estaven destinats una banda a cada sexe. El dret als homes i l'esquerra a les dones, situant-nos des de l'entrada principal. Dins de cada pavelló lateral hi havia indigents i pensionistes de règim comú i finalment el dels processats.



Classificació per colors dels cossos principals que formaven el Manicomí

Rotondes
 Crugies de dones
 Cos central
 Crugies homes

A més de la classificació dels malats segons el sexe i les circumstàncies socials de cadascú, atenent les patologies que presentaven eren agrupats en seccions dins de cada crugia. Si les ordenem segons l'eix longitudinal de l'edifici, trobarem les de convallescència i observació, vigilància continua, nens adolescents i vells, tranquils, epilèptics i agitats. A les subseccions de furiosos s'hi trobaven els processats situats a l'extrem i a la part posterior dels cossos laterals. L'interior de cada pavelló estava dividit en dos pisos. Al pis de sota hi havia les habitacions de dia dels orats. Tots els malalts menys els epilèptics, els bruts, els processats, els agitats i els furiosos de règim comú, es traslladaven al pis superior per la nit; en canvi aquests sempre estaven al de sota. Entre cada pavelló hi havia jardins orientats cap al Sud perquè els malalts gaudissin del Sol i l'aire. El manicomi podia albergar fins a 700 malalts. L'església del Manicomi constituïa un edifici independent alineat en l'eix del carrer de Pi i Molist, l'accés principal i el pati central.

El sistema de construcció de tanques al voltant del recinte s'anomenava "*salto del lobo*". Consistia en col·locar tot el sistema de tanques al nivell inferior, aprofitant el pendent del terreny que formava un altiplà. Això, feia que tot mur o cerca quedés fora de la vista dels malalts, ja que des de la part alta del altiplà on es situava l'edifici no es veia. Els malalts podien esplaiar la vista sense obstacles al temps que oferia tota la seguretat necessària per evitar la fuga. Si volien fugir haurien de baixar el pendent i allà es trobarien amb els murs. Gràcies al "*salto del lobo*" els pacients no tenien la idea d'una reclusió forçosa i es creaven una falsa il·lusió de llibertat, cosa que segons el Dr. Pi i Molist afavoriria el seu tractament.



Pati central (1960-65)

Primer es va fer el trasllat de les dones cap a l'any 1899, ja que les seves seccions es van construir abans. Els homes van tardar encara més en traslladar-se i fins el 1915 no es va inaugurar el Manicomi sencer tot i que una part, feia temps que funcionava.

Per tant, com veiem, des de 1885 fins a 1915, són 30 anys de construcció. A aquest temps hi hem d'afegir la fase de projecte en que es va estar decidint on es construiria l'edifici des de que Pi i Molist i l'arquitecte Oriol y Bernadet van presentar el projecte de construcció del Manicomi el 1857. En total 58 anys. O sigui, que el Manicomi de la Santa Creu era un edifici molt antiquat en el moment de la seva construcció completa. Això explica molts dels problemes posteriors, com es veurà en els següents apartats.

Les donacions d'Antonia Bacigalupi, viuda de Pi i Molist

El cost inicial de la construcció va ser de dos milions dues-centes mil pessetes però el cost final va ser d'uns tres milions, a causa de les construccions posteriors per ampliar l'edifici.

Com s'ha explicat al primer capítol, l'Administració de la Santa Creu no disposava dels recursos financers necessaris per comprar el latifundi on s'havia de construir el Manicomi, ni per pagar la construcció. Per tant, el propi metge Pi i Molist va haver de donar diners. Però el sou d'un metge director no era tant alt, així que molt probablement fou la seva dona qui va posar una part significativa del capital que es requeria per a la construcció. Antònia Bacigalupi Maymó era l'esposa del Dr. Pi i Molist. El cognom Bacigalupi formava part d'un dels grups familiars més poderosos de la burgesia barcelonina de l'època²³. Aquest fet podria explicar la seva fortuna. Antònia Bacigalupi, persuadida per l'estimació que el seu marit tenia per l'Hospital i els bojos als que anomenava els seus fills, sabia que el que més il·lusió li podia fer era contribuir en veure realitzat el somni de construir el Manicomi. Ella sempre havia viscut les penes i glories del seu marit així que va decidir donar diners al llarg de tot el procés de construcció de l'edifici. Quan el seu marit va morir, va donar 200.000 pessetes per construir l'Església i tres crugies del Manicomi destinades als orats pobres, coma record del seu espòs²⁴. També va sufragar les obres per construir l'església del Mental, on anualment es celebraven funerals en memòria seva.

Antonia Bacigalupi va nomenar marmessors a Luis Sagnier, Eusebio Bertrán i Antonio Sivilla y Botey, en aquella època metge adjunt del seu marit. La funció d'aquests, era encarregar-se de supervisar la construcció. El 26 de març de 1903 els marmessors van acordar amb l'Administració de l'Hospital que "*Tres crujías construidas a exigencias del*

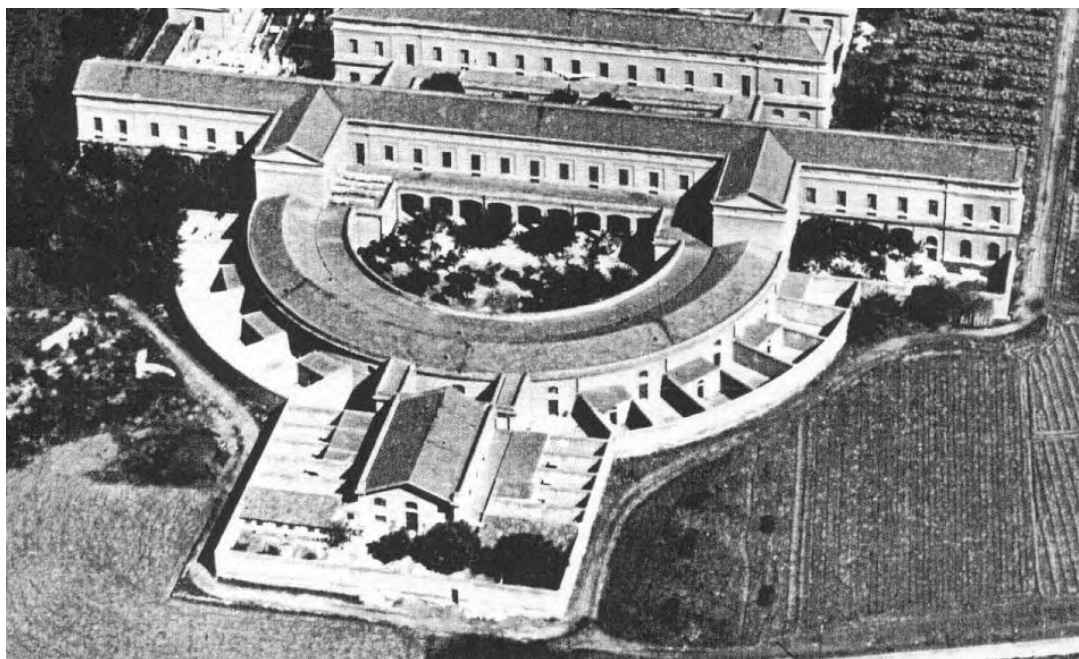
²³ Antònia Bacigalupi i Maimó era cosina de les dues esposes de Juan Güell i Ferrer, Francisca i Camila Bacigalupi i Dulcet. Juan Güell i Francisca Bacigalupi van ser els pares d'Eusebi Güell i Bacigalupi, comte de Güell i conegut mecenes de Gaudí.

²⁴ Una làpida a la zona corresponent del Mental recordava aquesta donació amb les dates 14 d'agost del 1898 i 3 de febrer del 1900.

albaceado no serán habilitadas aún cuando estuvieran en su todo terminadas, hasta que por parte del Hospital se hayan realizado las obras de construcción que van a empezarse. Esto es los referentes a corredores de unión y la rotonda e instalación en la última de las crujías del departamento de hombres de la sección de hidroterapia correspondiente con agua abundante y a la presión suficiente para que los pobres orates puedan reportar de toda ella los beneficios que son de esperar. Y así se acordó por estimar la administración justa la petición de los Sres. Albaceas.”²⁵

La polèmica construcció de les rotondes

Quan encara s'estava construint el Mental, dins la organització mèdica van haver-hi diverses opinions en quant a la millor manera d'organitzar l'establiment. Pi i Molist volia que el tractament dels pacients fos realitzat únicament per metges i rebutjava compartir la responsabilitat de la direcció amb els religiosos. El metge-director, va enviar els seus pensaments a l'Administració i aquesta, va acceptar oferir la plaça de metge adjunt a Antonio Brossa, Doctor en Medicina. Es va apartar al Dr. Sivilla i l'Administració va tardar anys en reconèixer-lo com a metge de numero.



Vista aèria de la rotonda occidental

²⁵ HOSPITAL DE LA SANTA CRUZ DE BARCELONA. Expediente nº22. *Sobre la construcción de varias crujías del Manicomio por los herederos de Doña Bacigalupi. 1901-1909.*

A la mort del Dr. Pi, les males relacions entre Sivilla, la MIA i Brossa es van accentuar. La Santa Creu va negar la direcció del Manicomi a Sivilla, però a Brossa tampoc li va ser fàcil fer-se càrrec d'una institució que "recentment inaugurada, no era funcional per la seva concepció obsoleta i per la falta de cel·les d'aïllament"²⁶. Aviat Brossa va pensar en construir 48 cel·les en les dues semi-rotondes del final de cada ala. Eren moltes, però amb dos metges y poc personal no podien contenir 200 malaltes. Sivilla no n'estava d'acord, que com a deixeble i continuador de l'obra de Pi i Molist, defensava un concepte modern de la psiquiatria i de l'assistència humana al malalt. Aquest, va demanar l'ajut a altres alienistes per parar aquella obra.

Cent alienistes europeus li van donar suport, però l'Administració el va ignorar. Així es van construir les rotondes, una secció per més de 260 malalts quals se'ls havien d'aplicar càstigs. Amb més de 20 estàncies individuals, un departament cel·lular de 48 habitacions. El terra net, les portes dels dormitoris enormes, llises i amb una espitllera al centre. A la dreta d'aquestes, a ras de terra, una porteta servia per passar l'orinal o el menjar. La construcció de les rotondes, per molts alienistes va suposar un gran retrocés en l'àmbit frenopàtic, ja que es tornava als tractaments amb violència que s'havien volgut abolir amb la construcció del Manicomi.



Interior rotonda de dones

²⁶ JOSEP MARIA COMELLES. *Stultifera Navis. La locura, el poder y la ciudad* Editorial Milenio .

2.2. Els primers passos (1899-1936)

En aquest primer apartat s'explicarà el llarg període que anirà aproximadament des de la construcció dels pavellons de la part de dones cap al 1899, fins a la guerra civil, el 1936, que s'ha triat com a fi de la primera etapa de la vida del Mental.

Fulletó propagandístic
del Manicomi de la
Santa Creu (1908)



Com es feia l'ingrés dels pacients

Un cop construït el Manicomi, necessitava promocionar-se. Sobretot entre les classes benestants, que eren les que podrien enviar a malalts com a pensionistes. El nou edifici lluny de l'insalubre centre de Barcelona, es descrivia en un luxós fulletó propagandístic de 1908 que es va enviar a eclesiàstics, metges, secretaris d'ajuntaments de totes les províncies i a les possessions espanyoles de l'Àfrica. En el fulletó, es parlava d'una manera molt atractiva sobre la situació de l'edifici i les seves característiques estructurals: "*Por su inmejorable emplazamiento y por el sabio plan que han presidido a su construcción, el Manicomio de la Santa Cruz no tiene detalle alguno que descubra el triste destino a que están reducidos los enfermos que en él se encuentran*" També s'hi adjunten els preus dels pensionats i els serveis als que tenen dret: si són de 1^a, el pensionat era de 180 pessetes. De segona, 125 pessetes i si eren de tercera havien d'aportar, 70 pessetes. La diferencia principal entre aquests, era el règim de menjars i les estàncies en les que habitaven.

A més al full publicitari hi havia una taula o s'especifica quins són els requisits indispensables per a l'admissió de pacients. En primer lloc, es diu que l'ingrés s'havia de fer per sol·licitud del parent més pròxim o per una Autoritat local. Per això el fulletó s'enviava

als ajuntaments. Els familiars havien de presentar una certificació lliurada per un metge especificant els símptomes del malalt. El pacient havia d'estar batejat. Després s'havia d'adjuntar un certificat del mossèn i una altre de l'alcalde del lloc de residència, que acreditessin la pobresa del pacient i dels seus familiars. Aquesta informació servia per determinar a quina secció hauria de ser enviat, com a pensionat o com a benèfic. Finalment, un jutge havia d'autoritzar la reclusió del malalt.

Si aquest requisits es complien, se'ls acceptava i es registrava el seu ingrés en un llibre d'entrades. Al seu expedient, on hi havia totes les informacions anteriors s'hi adjuntava un document on hi havia el numero de registre i la informació personal del malalt.

Un exemple n'és el que correspon a Teresa Benet i Casals de 17 anys, natural de Barcelona, ingressada el 5 de maig de 1909. La firma per comprovar el seu ingrés és d'un metge resident del Manicomi. La data de sortida no hi apareix, el que ens fa deduir que probablement va morir al Manicomi de la Santa Creu, o va ser traslladada a algun altre centre. Com podem veure per la data, 1909, és una pacient ingressada quan només la part de dones havia estat finalitzada. Era de 3ª classe, com esbrinem si veiem la portada de la carpeta amb la informació sobre la malalta. Va ser ingressada per la seva mare i la pensió de 70 pessetes la pagava el que segurament era el seu padastre, com diu en el full de procedència s'ha perdut. De totes maneres és un bon exemple, ja que el procediment d'ingrés és gairebé el mateix al llarg de tota la historia del Manicomi.

Portada de l'expedient de
Teresa Benet Casas
ingressada el 5 de maig
de 1909 a 3ª classe.

HOSPITAL DE LA SANTA CRUZ
DE
BARCELONA

Sección de ENAJENADOS

Expediente núm. 27

Teresa Benet Casas

Natural de Barcelona

Vecino de id.

Ingressa en este Manicomio 5 Mayo 1909
1ª clase

Observaciones. . . } _____

Apócr. J. C. pat. esp. and. infim. 6 Mayo 1909.

Directors i reformes

L'any 1914 el que havia estat metge-director del Manicomi de la Santa Creu fins al moment, Antoni Brossa, i successor del Dr. Pi i Molist, va morir. I Antonio Sivilla y Botey, antic adjunt de Pi i Molist, va exigir la direcció del centre. En morir Sivilla va ser substituït per Oscar Torras; aquest, era un metge jove i l'Administració volia deixar el Manicomi en les seves mans. El jove metge portava menys d'un mes com a director, quan l'Administració va acceptar l'oferta del Dr. Francisco de Paula i Xercavins per ocupar la plaça temporalment, mentre l'Administració convocava un concurs per cobrir el càrrec de director. El certamen fou guanyat per Alzina i Melis el 1919. Quan Alzina i Miles va arribar al Manicomi, es va trobar amb Torras i van parlar sobre l'estat de l'edifici: “ *se nos concedió un cargo de médico en un establecimiento en plan de aislamiento con escasos medios terapéuticos y con medios de coerción y disciplina para mantener un orden y una tranquilidad interiores*”. Les crítiques devien arribar a oïdes de l'Administració que cridà a l'ordre a Torres argumentant que faltava massa a la feina. Alzina va fer un informe sobre l'estat del manicomi i va proposar a l'Administració fer una reforma habilitant sales d'observació per pacients, una infermeria per aïllar els infecciosos i ampliar els serveis d'hidroteràpia entre d'altres coses.

A tot això, l'Administració va respondre que no hi havia diners i que el que el metge havia fer era atendre als seus pacients i no demanar tant. A més, era difícil per l'Administració acceptar la obsolescència d'un edifici amb 4 anys de funcionament al complet. A l'informe, el Dr. Alzina hi diu que un manicomi ha d'estar format per dos elements “El estático, constituido por el edificio y el dinámico, la organización, el modo de funcionamiento, el espíritu”. L'Administració es va negar a reformar la part estàtica, però Alzina i Torras no es van donar per vençuts i van decidir sol·licitar autorització per impartir un curs de Psiquiatria per estudiants de medicina, amb la finalitat de reforçar la plantilla amb metges joves. Alzina deia “ *Elíjese cuidadosamente el personal de asistencia, este punto nunca se debe dejar abandonado al azar [...] el papel del personal de asistencia ha de ser doble: vigilar al enfermo para enterar al médico con todo detalle de cuanto pase y cuidarle siguiendo en cualquier momento las prescripciones facultativas*”. A càrrec dels malalts hi havia un personal que no sempre era especialitzat. A les seccions de pensionat eren els criats i a les de beneficència els infermers els que s'ocupaven dels pacients. Per sobre de tots aquests hi havia el personal religiós.

En aquest primer període al departament d'homes format per 180 pacients hi havia 8 germans i 20 criats i al de dones, integrat per 268 malaltes, 12 germanes i 24 criades. Fent la proporció resulta que hi havia 1 infermer per cada 9 malalts i 1 infermera per cada 11 malaltes. Per jutjar aquestes dades hem de saber en primer lloc que per a la idea original

del Mental que tenia Pi i Molist cap el 1886 la proporció era correcta. Però el 1919 es reclamava com a xifra normal 1 infermer per cada 5 malalts segons la Mancomunitat de Catalunya²⁷. Per això era necessari augmentar el nombre de personal, ja que l'assistència no podia ser l'adequada per aquest tipus de malalts que necessiten vigilància continua. A més, el personal religiós havia d'apuntar tot el que succeís als pacients durant el dia i la nit, per tal de proveir una bona assistència.



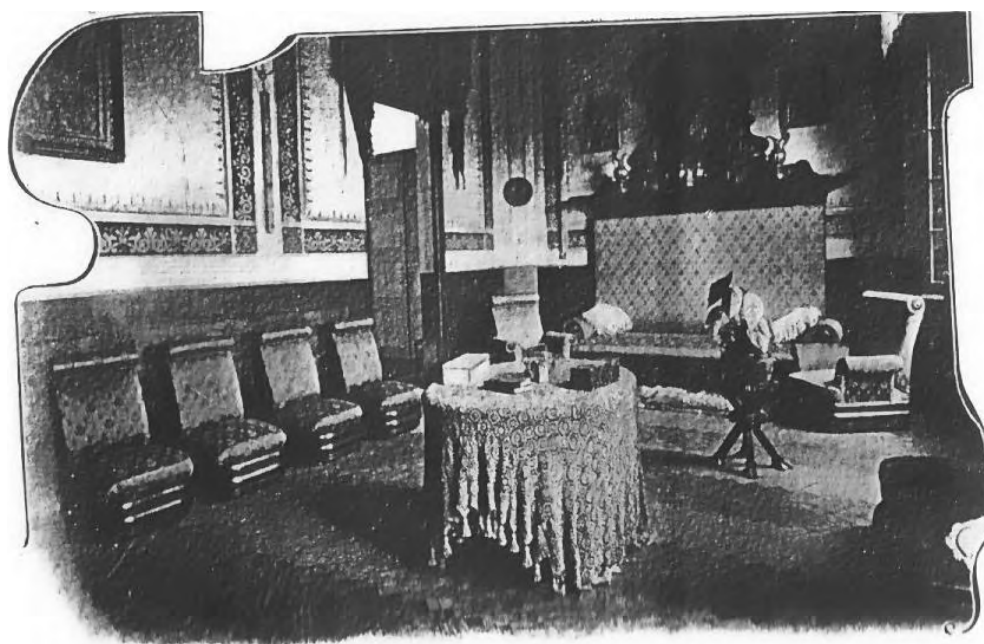
Menjador de 1ª classe
de dones (1908)

Quan l'Administració va rebre aquestes dades va acceptar que el curset proposat per Alzina i Torres es realitzés. Per seguir millorant la vida dels malalts el director, Alzina, va prohibir els tractaments que feien ús de la violència, comuns fins al moment i va criticar molt la construcció de les Rotondes. Ell deia " *no se debe admitir ni siquiera como departamento especial para locos criminales, que no suelen ingresar*". Creia que les habitacions amb bona lluminositat, a diferència de les de la rotunda, portarien un major número de

²⁷ La Mancomunitat de Catalunya fou una institució creada el 1914 que unia les 4 Diputacions provincials catalanes amb finalitats administratives. Amb la dictadura de Primo de Ribera la Mancomunitat es va dissoldre el 1923.

curacions " *también un estado final de los incurables mucho menos siniestro o bestial, mucho más humano que el que ofrecen tantos desdichados en ambas rotondas*".

Volia convertir el Manicomi en un hospital on es donés atenció individualitzada als pacients i el treball dels interns es raonés amb noves orientacions terapèutiques. Per això es van reparar dos pavellons i les sales d'hidroteràpia. Es van dividir les seccions per malalties i no per comportaments (tranquils o agitats). A més com a nou protocol d'administració hi havia el fet de que els nous, estarien en observació dues setmanes per determinar els seus símptomes amb precisió i així poder distribuir-los a les seccions més indicades. Es va tornar a insistir en la necessitat de crear un laboratori i una sala d'autòpsies, fins al moment inexistents. A més Alzina i Torras remarcaven el fet de que les grans sales on s'agrupaven els malalts eren innecessàries en els nous temps. Es necessitaven petits edificis aïllats entre camps que permetessin albergar entre 40 o 50 pacients. Les queixes d'aquests metges van tornar a ser ignorades per l'Administració.



Saló de 1ª classe de dones (1908)

Probablement a arrel de l'informe d'Alzina, el 1919, l'Administració va obrir una investigació sobre maltractaments a dements realitzats per part de religiosos i subalterns. Un any més tard relegaren a Alzina al càrrec d'adjunt fent-lo responsable de la situació detectada. El ex director finalment dimití del seu càrrec. Al germà Pla que era el prior del Manicomi, el van destituir com a tal, però poc després de la desaparició d'Alzina i Melis va

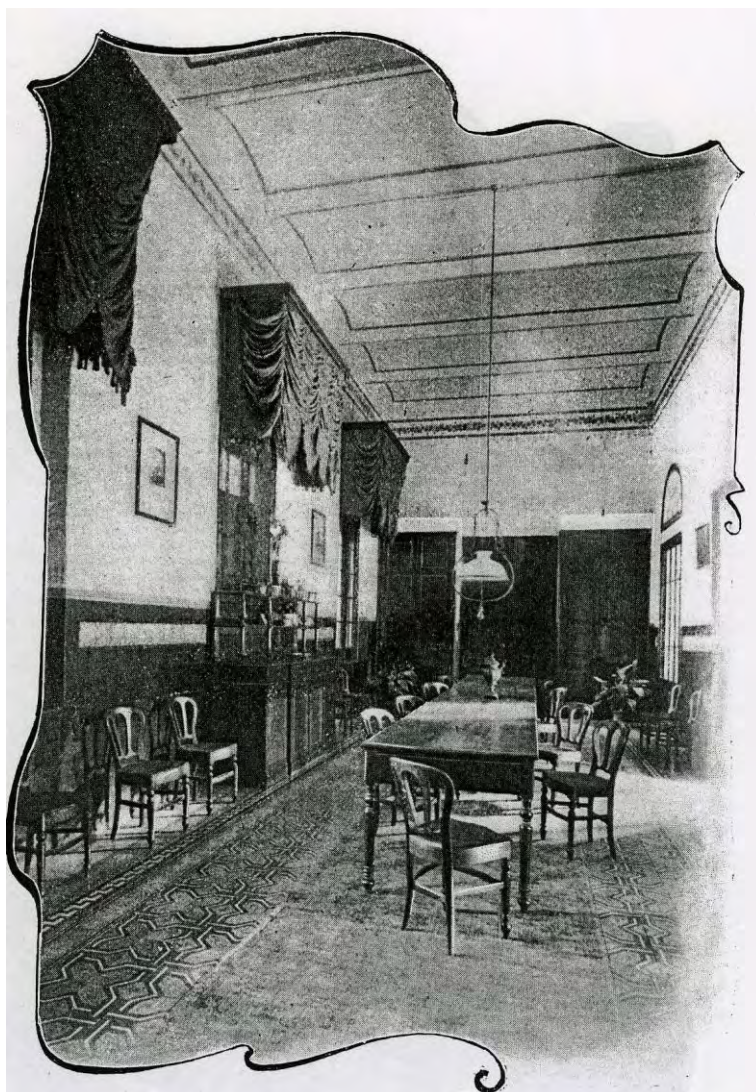
recuperar el seu càrrec de director religiós del latifundi que governà fins el 1929 quan va morir.

Després de l'escàndol dels maltractaments al Manicomi, metges i administradors van crear una estratègia per netejar la seva imatge dels fets que van acabar amb Alzina i Melis. Consistí en enviar als pacients que ells qualificaven com no adequats per el manicomi, a Can Masdeu, prop del que després es coneixeria com a Hospital de Sant Llützer per leprosos. Situat a la granja prop de Can Genís, que es trobava a 1,5 Km del mental. Ambdós edificis situats dins el latifundi de l'Administració. A Can Genís es volien enviar el homes afectats de autopsicosis i al Tibidabo les dones afectades d'aquestes mateixa malaltia. També projectaven construir una clínica d'observació com havien reclamat molts neuròlegs de l'època. Això es feia perquè l'Administració volia oferir a les classes benestants, un dispositiu assistencial que acollís tots els tipus de malestans mentals que afectaven a les classe burgesa la qual necessitava la qualitat hotelera superior a la del Mental, que Can Genís podia oferir per la total separació dels mallats benestants dels de classe baixa. Però aquesta estratègia no va obtenir bons resultats, ja que l'ocupació dels nous establiments va ser baixa, entre 10 i 20 mallats. A finals dels anys 20 ja es podia advertir la seva decadència a causa dels pocs metges especialitzats en el tipus de malalties que s'hi volien tractar en ells.



Dormitoris 3ª classe de dones (1908)

Antonio de Paula i Xercavins va ocupar el càrrec de director del Manicomi en substitució d'Alzina i Melis al 1919. Les reformes més importants que va fer al llarg del temps que va ocupar la plaça van ser: demanar una línia telefònica, un equip d'electroteràpia i massatge i gabinets d'anàlisis clínics. Va permetre que hi hagués biblioteca, jocs de taula, billars, obres de teatre i altres activitats de lleure per que els malalts s'esbargissin. A més va posar noms als corredors i jardins. Noms de Sants a les seccions d'homes i de Santes a les de dones. Però el fer que més va marcar la història del centre, fou que va nomenar el Manicomi de la Santa Creu com Institut Mental de la Santa Creu l'any 1927. les reformes fetes per Alzina les recollí Torras en diferents articles de la revista *Psiquiatria*, editada des de la institució, de la qual ell n'era el director. La revista anava destinada a metges, pacients i familiars. Torras va ser substituït per Joaquim Fuster com a vice-director l'any 1925. Però en temps de la II República es va mantenir al front del Manicomi.



Menjador de 2^a
classe de dones (1908)

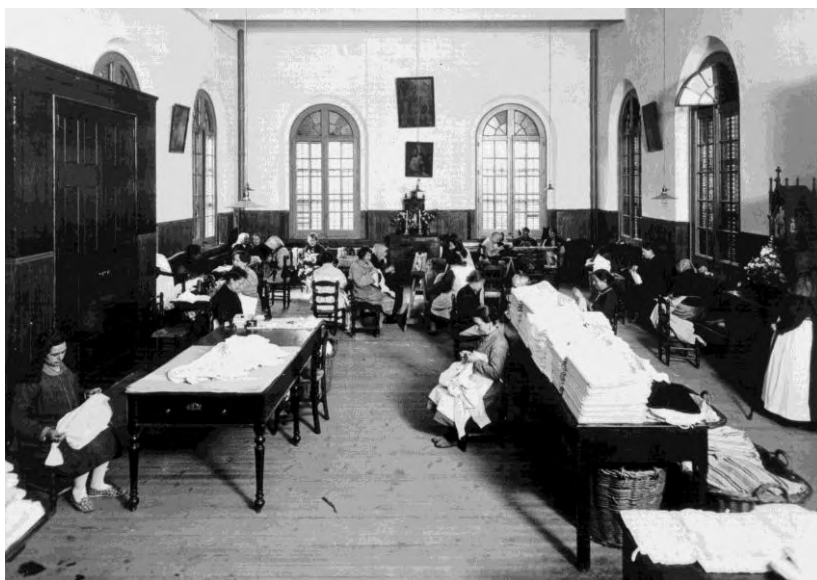
Temps de feina

De les 50 hectàrees del latifundi del Mental, 37 estaven dedicades al cultiu i 13 a l'alimentació del bestiar. Ca N'Ensenya, molt a prop de l'Església del Manicomi, era una granja que servia per obtenir provisions per aquest i per vendre els seus productes aportant beneficis. Més endavant serví per que els malalts s'evadissin de l'ambient de l'interior del Mental fent feines variades.



Cuina

Entre l'acomiadament d'Alzina el 1919 i la Guerra civil el centre es convertí en el manicomi privat per excel·lència de la ciutat comtal; el número d'ingressats pensionats augmentà, deixant en mans del manicomi de Sant Boi els malalts de la beneficència provincial. Potser per això en aquest moment el treball dels malalts de la santa Creu assumeix importància. Ja que Alzina al seu informe sobre la reorganització del Manicomi, deia que un cop desapareguts els símptomes més aguts de les malalties mentals, no hi havia millor remei que el treball dosificat per fer que els malalts reforcessin la musculatura que havien perdut durant el temps que havien passat al llit, regularitzant-ne la conducta i acostumant-los a la vida social.



Taller de costura

També argumentava que les formes de treball que millor resultat donaven eren els treballs agrícoles i la pràctica d'antics oficis casolans com teixir, la fusteria, la costura etc. Al Manicomi de la Santa Creu no faltava la possibilitat de seguir aquest tipus de teràpia. Per aquestes feines se'ls remunerava econòmicament.



Forn

Torras afegí que el treball forçat és el més adequat per als malats perquè si no se'ls obliga es trobaran sols davant una feina que no saben fer i voldran abandonar. Argumenta que " Es el que procura mayor descanso mental, si es del agrado del enfermo [...] y como no podía menos que esperarse estas condiciones de actividad, distracción e higiene física las reúnen armónicamente el trabajo agrícola y de jardinería; son las dos clases de trabajo más recomendables para alienados". També proposa pels malalts que requereixin poca atenció les feines de mecànica domestica, és a dir, sastreria, pintura, enquadernació, impremta, fusteria etc. A més va proposar la filatura i el teixit com a una bona feina ja que s'hi podien dedicar tant homes com dones. L'Administració va comprar telers. Els bojos treballaven al tal ritme que se'ls va augmentar el sou de 40 a 50 pessetes. " Y eso a pesar que no todos se someten fácilmente a un régimen de trabajo; unos por falta de afición; otros, por negativismo y algunos por disminución de capacidad" deia Torras. El forn del Manicomi, gràcies a aquest treball, es va ampliar varies vegades i ràpidament es va mecanitzar. Cap el 1920 van entrar també dins el negoci de les arts gràfiques les quals van donar bons fruits.



Malalts treballant els horts de la granja

Els metges es van començar adonar que malgrat tot, els malalts no s'adaptaven bé a la vida productiva per por a ser explotats en benefici de l'Administració. Per el simple fet de no voler sotmetre's a una disciplina de la qual no n'entenien la finalitat. A més es queixaven a la institució que ells eren allà per curar-se i no per treballar. Els sous per els malalts eren més baixos que els dels d'empleats de les fàbriques i a més ells no podien disposar-ne fins el dia en que fossin donats d'alta.

Hem de tenir en comte que la gran majoria no eren mai donats d'alta. Els metges de la psiquiatria pública gestionada per la Mancomunitat de Catalunya només acceptaven el treball lúdic o educatiu en dementes pobres. Però des del Institut Mental de la Santa Creu ho veien des de una lògica d'empresa i feien treballar a tot tipus de malalts als que dos metges passaven visita de 9 a 11 fent diferents torns. Era molt difícil per els metges de supervisar a tot els infermers i visitar centenars de malalts. Al reglament de 1922 l'Administració va reconèixer la necessitat de més metges. La nova reglamentació establí normes de disciplina per als empleats com per exemple el fet que no podien infringir càstigs corporals als malalts ni disminuir les racions de menjar als pacients. En tot cas com a càstig sempre que fos necessari se'ls podia privar de les activitats lúdiques. A més devien evitar

que els malalts s'escapessin i si ho feien sortir a buscar-los sense castigar-los, només restringint-los la llibertat.



Telers del l'Institut Mental de la Santa Creu

El 1929 el Mental acollia fins a 807 interns, 107 malalts per sobre de la capacitat projectada inicialment de 700 malalts. El creixement de població fou motivat per l'alta demanda de sanitat privada a la ciutat. Per això l'Administració, adonant-se de que el creixement de Barcelona suposaria la pròpia expansió del manicomi, havia demanat a l'ajuntament anys abans que urbanitzés l'Avinguda del Dr. Pi i Molist per facilitar la comunicació amb la ciutat a través del passeig Maragall i que construís la via d'enllaç amb la Carretera d'Esplugues a Fogars de Tordera. Aquest enllaç seria el futur passeig Verdum.

Amb la proclamació de la II República, el pes dels psiquiatres va augmentar ja que podien qüestionar l'hegemonia religiosa dins el govern del Mental. Van aprofitar per implantar les reformes per les que havien lluitat els anys anteriors. Van demanar la reforma del reglament de 1922 que definia l'Institut Mental com establiment privat, ja que els metges no n'estaven d'acord i volien assistència per tots els pacients. Es concedí l'hegemonia dels psiquiatres per sobre dels germans als quals se'ls restringí la llibertat d'acció. Només els metges podien prescriure als malalts les feines apropiades recompensant-los amb premis i distincions especials com la concessió de llibertats o un pagament en metàl·lic. La rendibilitat econòmica del Mental era molt alta pels nombrosos

ingressos privats. Per això l'interès de l'Administració per la granja de Can Genís va disminuir. Per superar la crisi monetària que va afectar a tothom després del crack del 29, van reduir la plantilla de la granja, amortitzaren la vaqueria i van arrendar parcel·les.

2.3. La maduresa del Mental (1936-1970)

La situació interna en els 30 anys que l'Institut Mental portava en funcionament havia canviat molt a causa del pas del temps. Les transformacions s'acceleraven per la proclamació de la II República el 1931. La guerra civil de 1936-1939 i la postguerra va transformar tota la societat i els seus efectes van repercutir també en el Mental.

La Guerra Civil

A Catalunya s'havien de reorganitzar els serveis mentals perquè durant la guerra es van rebel·lar nombrosos trastorns mentals produïts per la situació bèl·lica i també calia allotjar als malalts refugiats procedents d'altres centres espanyols. Arribant fins al punt d'existir fins a 200 malalts mentals pendents d'esser ingressats abans del 19 de juliol de 1939 al Mental de la Santa Creu. A causa d'això el govern de la Generalitat va incautar tots els establiments psiquiàtrics de Catalunya incloent-hi l'Institut Mental de la Santa Creu. Entre tots els manicomis es va haver de donar cabuda a 5.000 alienats evacuats d'altres centres espanyols fent pujar el nombre d'ingressats a uns 7.000. A la majoria dels establiments es van habilitar noves sales i pavellons, però al Mental aquest fet no es va produir. Es va mantenir l'estructura anterior de l'edifici gràcies a que la Granja de Sant Genís va ser incautada i convertida en un sanatori de convalescència amb 70 places. Molt a prop, Sant Llützer va ésser transformat en l'Hospital de Leprosos

Un altre factor que explicaria l'augment de pacients a l'Institut Mental de la Santa Creu, podria ser el fet que durant la guerra civil les famílies benestants de Catalunya, hi van ingressar familiars barons, per evitar que anessin a lluitar al front.

En començar la guerra, tropes de milicians van entrar a l'Institut Mental de la Santa Creu, protagonitzant un tiroteig amb feixistes dins el pati de l'Institut. Un altre incident que relacionà el Manicomi amb els horrors de la guerra, fou l'assassinat del sacerdot de l'Església del Mental el 1936. Glòria Busquets²⁸ parla del fet amb les següents paraules: "Això

²⁸ Va néixer el 1930. El seu pare va ser el forner del Mental fins 1937, l'any en que va morir. Ella va passar tota la seva infància i joventut vinculada amb el Mental.

no m'ho van deixar veure, el meu pare ens ho explicava. El meu pare i un altre home van prohibir als milicians que entressin al santuari, no va deixar que els soldats obrissin l'església.".



Milicians protagonitzant un tiroteig amb feixistes entre les columnes del claustre al pati central

El servei mèdic a l'Institut Mental de la Santa Creu durant aquest període d'inestabilitat va funcionar amb relativa normalitat, tot i la falta de personal sanitari. Oscar Torras en una de les publicacions de la revista *Psiquiatria deia*: *"El cuerpo facultativo ha quedado muy reducido por incorporaciones al servicio militar, pero sin graves cambios, ha cumplido siempre lealmente a pesar de las faltas de asistencia"*. La situació va empitjorar els últims anys de la guerra fins a arribar al difícil estat en que es feia pràcticament impossible atendre a la higiene dels pacients i la neteja de l'edifici.

Aquest va ser un problema sorgit perquè l'Administració durant els anys de la guerra va estar en mans d'un dels empleats, probablement un metge resident que va adquirir el càrrec per mitjans polítics. La MIA va quedar pràcticament abandonada i reduïda al paper de "pagadora de jornals". Una part del personal subaltern, només volia rebre ordres polítiques i va desamparar les necessitats individuals dels pacients. Aquest descontrol va provocar la desaparició del material, la escassa alimentació i els mals tractaments higiènics que els bojos van haver de suportar. Oscar Torras el 1939 deia: *"La era roja se ha caracterizado, al igual que en todos los establecimientos por la desorganización, la falta de respeto al enfermo y el despojo de los bienes de la Institución de los propios enfermos[...]*La

población enferma, que el 18 de Julio era de 335 hombres y 440 mujeres, ha disminuido hasta 200 hombres y 450 mujeres. Hay que restar 130 procedentes del Pere Mata de Reus por lo que el número de enfermos se ha reducido en un 30 % por la extraordinaria mortalidad que ha sobrepasado mensualmente la anual de años anteriores, ha provocado desnutrición hambre y muerte".

Malgrat tot, ser dins el Mental durant els bombardejos era segur. La gran creu vermella pintada a la teulada, l'identificava com a centre hospitalari, i el protegia de ser bombardejat. Glòria Busquets en parla dient: "Durant la guerra era segur estar dins el Mental, hi havia bombardejos, però quan acabaven érem molt feliços i passàvem molts moments bons."

La postguerra

Després del 1939 es va tornar a registrar un augment del registre de pacients per diverses circumstàncies. Una d'elles podria ser el fet que moltes famílies del bàndol dels vençuts, van decidir ingressar parents, per evitar que fossin processats per les seves idees polítiques, al·legant trastorns psíquics. També es van ingressar pacients sense estar realment malalts, sinó per altres motius. Un d'ells és el cas que Glòria Busquets explicà a l'entrevista feta per a realitzar aquest treball: "Hi havia la Maria Teresa Planas que era la millor fible de Catalunya, era amant d'en Marcos Redondo, un cantant molt famós de sarsuela. Ell quan venia a veure-la jo hi era, perquè a la meua mare li agradava molt. La Maria Teresa va tenir un fill d'aquest home, i aquest fill li van prendre les germanes d'en Marcos. Tot hi que no és segur que va passar amb el nen. La Maria Teresa havia plorat molt per no tenir el nen. Ell la va tancar al Manicomi i la Teresa no estava boja. Jo tenia molta relació amb ella, sortíem a passejar juntes quan jo era mot joveneta, i sempre li deia que em cantés alguna cosa, perquè tenia una veu preciosa i a mi m'agrada molt la musica. Quan estava amb ella semblava que s'animava una mica més, sempre em deia que el seu fill podia ser com jo (d'uns 9 anys d'edat). Ella no estava trastocada, i si pogués li diria a en Marcos Redondo a la cara, perquè quan ets petita no pots dir res, però quan som grans sabem com dir-ho." Després de llegir les paraules de la Glòria, podem deduir que en Marcos no volia que se sabes que la seva relació amb la Maria Teresa havia existit, i, per tapar el possible escàndol, va decidir ingressar-la al Manicomi. La Maria Teresa Planas va residir a l'Institut Mental de la Santa Creu dins la secció de pensionat de 1ª classe fins que va morir, no sabem exactament a quina data.

Quan el govern del general Franco es va posar en funcionament, els religiosos van recuperar el poder perdut durant la II República dins la Santa Creu. Oscar Torras narra com va canviar la situació dins el Manicomi "No despidieron a los trabajadores rojos, pues sin

ellos no podrían atender los servicios. Tuvieron que darles una cristiana gratificación doble porque llevaban un mes sin cobrar y su última paga fue con dinero republicano ya sin valor. Las monjitas repusieron crucifijos y altares en las salas y trataron de responder a la desesperada demanda de auxilio para salvar a un gran numero de enfermos del Manicomio [...] Una vez por semana, tras la cena, todos los enfermos rezaban por los «Caídos por Dios y por España», en homenaje a los doce Hermanos asesinados por odios sectarios” Torras que havia dirigit el Manicomi durant la República, ara ho seguí fent. Probablement gràcies a la simpatia que un dels administradors li tenia. també, tot hi que va ser destituït del seu càrrec a la Universitat de Barcelona. L'Església va voler que el Manicomi tornés a l'estat de beneficència que tenia durant el segle XIX, amb la certesa que amb la tornada de les classes dirigents a Barcelona que durant tants anys havien proporcionat ajudes a L'Hospital garantirien el finançament. Però això no va ser així, les classes benestants no van donar suport econòmic al Mental donada la situació de pobresa que es vivia.



Pacient berenant

Per poder sostenir l'establiment econòmicament, era necessari tornar al sistema de pensionat. El descontrol administratiu al Mental durant la guerra va ser tal, que quan van passar llista es van adonar de que faltaven 150 malalts. Potser havien mort o s'havien escapat. Part dels que quedaven, procedien de manicomis evacuats durant la guerra com per exemple el de Osca o el Pere Mata de Reus. Entre aquests evacuats va arribar l'Ada²⁹, una nota de 19 anys casada amb un republicà. Quan el seu primer fill va néixer va començar a patir trastorns paranoïdes que van obligar el seu marit a ingressar-la al Pere Mata de Reus.

²⁹ Arxiu de l'Hospital de Sant Pau. Carpeta Sección Manicomio. Gobierno del manicomio. Asunto sobre el Registro de enfermos.



Ada

El seu marit pagava la pensió rigorosament. Però quan es va veure obligat a passar la frontera el 1938 va demanar a la seva família que s'encarreguessin de la pensió de l' Ada. Ell no va tornar mai més. Va refer la seva vida a Panamà, es va fer ric i es va casar de nou.

Els familiars es van oblidar de la noia i de la seva pensió. Quan la guerra es va acabar, la beneficència es va fer càrrec de l'Ada. Va morir uns mesos abans que el general Franco.

El cas de l' Ada no va ser una excepció. Per això reconstruir el pensionat va ser impossible a causa de l'exili de molts catalans i l'empobriment general de la població. L'

Administració no volia atendre els malalts gratuïtament i es va proposar tornar-los a les seves respectives províncies. Tot i que es va ampliar el nombre de places dins el Mental, la llista d' espera seguí sent llarga a causa de la falta de llits a Catalunya. L' Hospital de Sant Pau no tenia diners i l' Administració es va veure obligada a vendre propietats del Guinardó. En el cas del Manicomi per millorar la situació econòmica, Torras va proposar tornar a posar en funcionament els cultius gairebé abandonats i la reconstrucció i millora dels desperfectes causats als tallers durant la guerra civil. Un altre problema que calia resoldre al respecte era la enorme debilitat corporal de tota la població d' asilats. Va ser un període molt dur amb queixes dels malalts per les poques racions de menjar perquè havia de ser racionat equitativament.

Els metges del Manicomi, amb l'ajut de l' Administració van començar a reorganitzar la terapèutica per la feina utilitzant el major numero de malalts possible classificant-los per ofici i rendiment procurant no fatigar-los amb horaris intensos ni prolongats. Se'ls pagava 60 pessetes al mes per les tasques fetes. Als homes els van assignar feines de cultiu de les terres i treballs als tallers i a les dones de costura, confecció, cuina, rentat i planxat.

Per cultivar millor la finca van nomenar com a germà superior a Solà el qual tenia orígens de camp. I van encomanar a l'advocat del Manicomi, Enrique Granada, que ho reorganitzés i administrés. La solana o vessant sud-est de Collserola i la muntanya de Can Masdeu li van arrendar al pastor de la granja per 1200 pessetes al mes. Van demanar a la Diputació que plantessin pins i xiprers per repoblar la sona que els veïns dels voltants havien espoliat durant la guerra per fer foc. A més van reparar les bombes i els pous per obtenir aigua. Poc a poc aquestes reformes van ajudar a superar la crisi econòmica de la postguerra.

El poder adquisitiu de les famílies durant els anys cinquanta va augmentar i ara es podien permetre pagar un pensionat, així que la demanda d'internament va créixer durant aquesta època. Els preus de les pensions van pujar substancialment: de les 600 i 300 pessetes dels pensionats de 1^a i 3^a respectivament el 1947, a 900 i 450 el 1953. Així el Mental va poder millorar la instal·lació de l'aigua calenta, comprar una rentadora mecànica i una assecadora. A més van comprar 200 peces de roba per als homes.

La majoria de metges que tenien càrrecs de responsabilitat pública es van exiliar i a

la medicina catalana li va costar dècades recuperar-se. La plantilla de metges al Manicomi era la mateixa que abans de la guerra, el director, dos metges encarregats dels homes i dones, sis ajudants i els metges de guàrdia que residien dins l'establiment. El Manicomi seguí atraient metges joves per la seva activitat científica i per el fet que els metges encarregats tenien prestigi ciutadà.



Malalt tranquil

Fins el 1952 els metges no van iniciar la feina clínica amb els pacients. Torras va introduir innovacions tecnològiques i terapèutiques per mantenir la imatge d'hospital referència que tenia durant la II República. No va ser fàcil perquè la guerra civil i la mundial van posar obstacles a la comunicació en el camp científic. Es va adoptar la investigació i la experimentació amb el malalt a més de la seva observació clínica. Després de provar amb insulina i altres materials, Torras va demanar a l'Administració que comprés una màquina

d'electroxoc. Aquest mètode consistí en col·locar el malalt en una camilla, se li afluixava el cinturó o la faldilla. A la boca se li posava un rotllo de gasa o goma per evitar que se'ls hi partís la llengua. Dos metges situaven a sobre del pacient aguantant-lo, mentre un altre aplicava dos elèctrodes mullats amb aigua salada sobre el cap del boig. Sense adormir-lo, se li aplicaven les descarregues elèctriques. Si el pacient no havia anat al lavabo prèviament, s'orinava. Aquest és un exemple dels mètodes d'investigació que Torras va utilitzar durant aquesta època de postguerra. Un altre de molt utilitzat va ser la lobotomia.

Torras es va jubilar amb setanta anys el gener de 1960 i va ser substituït com a director per Joaquim Fuster que ja tenia seixanta anys. En aquest període, l'Administració no es va atrevir a pujar els preus dels pensionats per por a que els familiars s'hi oposessin

decididament. Però es van aplicar noves tarifes als clients recentment ingressats. També va pujar una mica el sou dels metges i subalterns. Fuster³⁰ va reformar l'observació d'homes, va equipar el dispensari i el laboratori. A més es va contractar un nou metge ajudant i cinc auxiliars. També aconseguí que l'Administració assumís el cost de la reconstrucció d'un dels pavellons per destinar-lo a la projectada observació d'homes. Aquestes reformes es van finalitzar el 1962.



Malalta rebent visita de
familiars

Les operacions urbanístiques dels anys 60

Per reorganitzar la construcció de vivendes, l'Ajuntament de Barcelona va crear el 1953 el Pla Comarcal. Afectava entre d'altres els terrenys que eren propietat de l'Administració de Sant Pau. Sobretot els que envoltaven l'Hospital de Sant Pau i el Mental. Amb la davallada del sistema tradicional de finançament l'Administració necessitava vendre els seus latifundis per a subvencionar les reformes estructurals, administratives i d'assistència que havien fet dins l'Hospital de Sant Pau.

³⁰ FUSTER, JOAQUIM: *L'Assistència psiquiàtrica a Catalunya, una perspectiva històrica*. Espaxs. Barcelona. 1989



Esquema de l'evolució de la urbanització de Nou Barris al voltant del Mental entre 1947-1971

La crisi monetària dins l'Hospital era tal, que l'Administració va demanar a un cronista de la ciutat, Joaquim Maria de Nadal que impartís una conferència perquè la classe benestant fes donacions. Però fou inútil i, davant de les dificultats ja esmentades, les donacions no es van fer efectives. Per intentar superar aquesta situació de greu dificultat econòmica, l'Administració va començar a vendre petites parcel·les de la finca del Mental per a construir cases i immobles. Però poc després de començar amb la venda, l'Administració es va adonar que el preu del terreny no era prou alt a causa de les males comunicacions i la llunyania de la zona, que feien que la demanda de terreny al voltant del Mental fos baixa. Per tant la MIA va deixar de vendre parcel·les del Mental durant un temps. L'Administració preferí vendre porcions dels terrenys del Guinardó que envoltaven l'Hospital de Sant Pau on els preus eren més alts a causa dels millors equipaments urbanístics i per trobar-se més pròxim a l'Eixample.

A més del baix preu de venda dels terrenys del Mental, l'Administració va haver de fer front als obstacles que l'Ajuntament de Barcelona l'imposava. El 1953 l'enorme latifundi es va qualificar com a zona sanitària, per tant no s'hi podia edificar res que no fos necessari per al Manicomi. Per poder construir en aquests terrenys s'havia de crear un Pla Parcial que els requalifiqués. L'any 1957 es va començar a executar el Pla Parcial de la Guineueta³¹. Com a conseqüència, procedí a expropiar, entre d'altres, els terrenys del projectat polígon

³¹ PUJOL FRANCESC. *Relligant Nou Barris*. Ajuntament de Barcelona. Barcelona.2003.

de la Guineueta que eren propietat del Mental. L'Administració de Sant Pau demanava 22 milions de pessetes en el mercat lliure per els terrenys però a causa de la expropiació, la Comissió d'Urbanisme els va comprar per 8 milions.

Amb el Pla Parcial de Ca N'Ensenya, aprovat per la Comissió d'Urbanisme el 1963, es va produir la requalificació de 16 hectàrees propietat de l'Administració de Hospital de Sant Pau que van passar de sanitàries a residencials. Tot i que a la MIA no li semblava bé aquesta qualificació, poc temps després una empresa immobiliària va començar a construir cases. Malgrat tot, el canonge responsable de les transaccions econòmiques de l'Hospital de Sant Pau havia permès la compra dels terrenys, ja que s'havia anunciat la prolongació del metro i el tramvia fins la zona del voltant del Manicomi i per tant ar pujava el seu valor econòmic. L'Administració va continuar venent petits terrenys a Verdum i a Can Ñau. A més va agrupar les parcel·les de Can Masdeu dins una sola inscripció registral per evitar futures expropiacions.

El 1964 el Pla Parcial de Canyelles expropiava les finques de secà rere el Manicomi. En aquell mateix any, la MIA va reduir el nombre d'interns. El Consell de Ministres va suspendre les expropiacions. El 20 de maig de 1965 la situació de conflictes a l'entorn de l'administració dels terrenys que l'Hospital posseïa va arribar a tal punt que van haver d'intervenir l'Ajuntament i el Bisbat.

Allò va suposar la pèrdua de poder religiós dins la MIA i l'inici de la reforma moderna de l'Hospital. Ara el poder administratiu estaria en mans de seglars i els religiosos ocuparien càrrecs de menys importància. Això va calmar provisionalment la situació de crisi administrativa³². El 1966 Carlos Soler Durall va ser nomenat Director General de l'Hospital. Aquest va fer diverses reformes estructurals dins l'edifici de l'Hospital de Sant Pau amb motiu d'aplicar noves tècniques mèdiques. Per finançar les reformes, es va proposar vendre la finca del Manicomi. Per poder fer-ho era necessari traslladar els alienats a altres centres i oferir una alternativa per als psiquiatres que hi treballaven, però només era un projecte en aquell moment.

El 1968, l'Ajuntament va aprovar la segona fase del Pla de Ca N'Ensenya que permetia enderrocar una part del Manicomi i construir-ne un de nou per dur a terme una renovació psiquiàtrica. Es van vendre 62.000 metres quadrats de terrenys del Mental a una empresa constructora anomenada CALIPSA, la qual es comprometia a finançar la construcció d'un nou Manicomi.

Fuster, el director del Mental en aquell moment, volia que els malalts dels pavellons que fossin enderrocats es traslladessin a Can Masdeu i al pavelló de Santa Victòria de l'Hospital de Sant Pau. La resta de pacients es concentrarien en la part no enderrocada i

³² DE LERA M. ÀNGEL. *Mi viaje alrededor de la locura*. Biblioteca Universal Planeta. España. 1972.

serien atesos per infermeres. Però a l'últim moment, el pla d'asilar els bojos a Can Masdeu es va desestimar i tot el projecte es va ensorrar.

Soler Durall va proposar tres possibles alternatives. La primera era de crear un nou hospital construït noves sales i traslladant els bojos a nous pavellons de Sant Pau. La segona proposava crear un nou hospital i un nou Mental. I la tercera pretenia reformar l'Hospital, però construir un Mental nou. La M.I.A. ho va rebutjar i va demanar la seva dimissió perquè no complia els objectius econòmics que se li van plantejar al ocupar el càrrec de director. Qualsevol de les opcions requerien construir un edifici completament nou i l'economia de l'Administració no s'ho podia permetre de cap manera³³.



Entrada principal del
Mental

Amb la dimissió de Soler i Durall s'escampen per la premsa els rumors de la profunda crisi econòmica de l'Hospital de Sant Pau i del Mental. Cor entrada principal cap el 1960 e principis dels 70, l'Hospital de Sant Pau estava endeutat en uns dos-cents milions de pessetes. La venda dels terrenys del manicomí era necessària perquè Sant Pau no rebia cap suport econòmic a part del que donaven les Apostes Mútues Benèfiques de les quals rebia 25.000 pessetes anuals. S'havia de fer alguna cosa per treure l'Hospital d'aquesta situació. Per tant, es van impulsar dues operacions de venda dels terrenys de l'Institut Mental de la Santa Creu a una empresa constructora. Es van dur a terme el 15 de juliol de 1970. Una de 30.657 metres quadrats i l'altre de 12.310 metres quadrats. A més, va haver-hi una expropiació de 4.349 metres quadrats terres per part de la Comissió Provincial d'Urbanisme que volia construir el polígon urbà de la Guineueta. Així després de molt temps

³³ FUSTER, JOAQUIM: *L'Assistència psiquiàtrica a Catalunya, una perspectiva històrica*. Espaxs. Barcelona. 1989

projectant-ho, es va enderrocar tota la part oriental del Mental, corresponent a la part d'homes. Cap el 1970 ja havien desaparegut 3 de les 12 crugies que formaven el Manicomi³⁴.



Mare i filla jugant amb l'aigua del llac del pati central (1960-65)

³⁴SORIA. M. JOSEP. Diari Sant Andreu Express. Barcelona. 11 Setembre.1971.

3

MORT DEL MANICOMI I NOUS USOS (1970 - 2007)

3.1. El Manicomi de la Santa Creu i la Barcelona dels anys 1970-2007

La primera meitat de la dècada dels setanta es caracteritzà per l'inici de la crisi econòmica internacional. Dins l'àmbit de Barcelona, suposà el final de la fase expansiva d'industrialització anterior i, per tant, del fort creixement demogràfic i urbà. Als darrers anys del règim franquista tingué lloc la manifestació continuada de reivindicacions socials que no s'aturà en absolut amb la mort del general Franco el 1975 i l'inici de la transició política. Un cop assolida la fita fonamental de la transició democràtica, i l'aprovació en referèndum de la Constitució espanyola en 6 de desembre de 1978, el 3 d'abril de 1979 tingueren lloc les eleccions municipals per als nous ajuntament democràtics. Pel que fa al desmantellament de l'Institut Mental de la Sant Creu i Sant Pau i als futurs usos

que tindria la part de l'edifici que no fou enderrocada i els terrenys de la finca que no foren dedicats a construir-hi habitatges, el procés de major interès és el de la gestió portada a terme pels ajuntaments democràtics des de 1979 la persistència de les reivindicacions socials de la ciutadania de Barcelona.



Pati central després del tancament del Mental (1988)

El nou Ajuntament engegà un programa de relançament urbà per a donar resposta a les demandes socials i per a desenvolupar el Pla General Metropolità que s'havia aprovat el 1976 però que restava pràcticament sense iniciar. El Pla suposà tres nivells d'actuació a Barcelona. Primer, la descentralització administrativa i política amb la modificació el 1984 dels deu districtes municipals seguint els territoris dels antics pobles del Pla de Barcelona, de Ciutat Vella i de l'Eixample per tal d'apropar la gestió municipal a les necessitats dels barris. El Mental es trobava com ja se sap dins de l'antic terme municipal de Sant Andreu de Palomar, però l'antic Sant Andreu, que era fins aleshores el districte IX tenia prop de 400.000 habitants i calia dividir un territori tan extens i poblat. Es va establir la línia de separació entre els nous districtes de Sant Andreu i de Nou Barris seguint el traçat de l'Avinguda Meridiana. Per tant, el manicomi passava a ubicar-se dins de Nou Barris. En segon lloc, el Pla General Metropolità preveia reestructurar urbanísticament la ciutat i crear noves places o condicionar els vials. Una de les primeres actuacions municipals a la zona propera del Mental fou la urbanització de la Via Júlia. Es pretenia, en tercer lloc, crear àrees de nova centralitat urbana i rehabilitar edificis emblemàtics. L'operació més important de l'Ajuntament de Barcelona en aquesta línia a Nou Barris va ser el trasllat el 1988 de la seu del districte des de la seva ubicació inicial al barri de Canyelles a les crugies centrals de l'antic Institut Mental, un cop que els terrenys del Manicomi havien estat adquirits per el municipi. L'escassa pressió per a construir a la zona nous habitatges com a conseqüència de la crisi econòmica i les reivindicacions veïnals que impulsaven la destinació dels terrenys del Mental per a usos públics facilitaren l'operació de trasllat. Tot plegat, als anys vuitanta l'única ocupació per a edificis d'habitatges que es produí al que restava de l'antiga finca del Manicomi fou la construcció de les vivendes de Can Carreres per allotjar a barraquistes del Carmel.

El projecte olímpic que animà la vida de Barcelona des de finals dels vuitanta a l'Olimpíada de 1992 aportà a la zona immediata a l'antic Manicomi una notable millora de les comunicacions amb la Ronda de Dalt o l'arribada de la línia 4 del metro.

Ja als anys noranta des de 1995 es produïren les majors transformacions de millora urbanística a Nou Barris impulsades des de l'Ajuntament. L'empresa Pro Nou Barris SA fou l'encarregada d'aportar solucions urbanes per als espais públics del districte amb un mobiliari urbà de qualitat i de disseny exclusiu. Dins d'aquesta estratègia general, cal destacar per la seva relació directa amb l'edifici de l'antic Manicomi i el seu entorn immediat, el pla dels bulevards (passeig de Fabra i Puig, carrer de Doctor Pi i Molist, passeig Verdum i passeig Valldaura) i la seva harmonia amb la transformació dels espais urbans que envolten l'actual seu del districte de Nou Barris del cantó del carrer del Doctor Pi i Molist. A partir dels anys 2000-2003 tingué lloc l'actuació urbanística més emblemàtica la

creació de l'actual Parc Central de Nou Barris, ubicat precisament en els terrenys de l'antic Manicomi.

Per tant, un cop el que restava de l'edifici del Mental i dels seus terrenys passaren a ser de propietat pública s'engegà un llarg però continuat procés de rehabilitació de l'edifici i de destinació de l'antiga finca a l'ús ciutadà que ha convertit les restes de l'antic Hospital Mental de la Santa Creu i Sant Pau de Barcelona en el centre administratiu del districte de Nou Barris, envoltat pel segon parc en extensió de la ciutat, superat només pel de la Ciutadella.

3.2. Causes de la decisió de tancament del Mental

En aquest apartat s'explicaran els principals motius que van dur a l'Administració de l'Hospital a optar per l'enderrocament definitiu del Manicomi: les causes econòmiques foren principals i com a conseqüència en sorgiren les assistencials.

Causes econòmiques

Durant els anys 60 l'Administració de l'Hospital de Sant Pau va vendre part del seus enormes latifundis a empreses immobiliàries. Entre els terrenys que es van vendre hi havia els de l'Institut Mental de la Santa Creu. Per tant, una de les principals causes del tancament, fou la necessitat de la MIA. de superar la seva profunda crisi econòmica mitjançant la venda de terres. Als interessos constructius de les empreses immobiliàries i de l'Ajuntament, ara s'hi uní un nou projecte: el de Barcinova. Una urbanització ben equipada amb serveis comunitaris. El projecte fou aprovat sense que tots els requisits legals per construir fossin complimentats, ja que la requalificació dels terrenys sanitaris del Mental on es volia construir no estava clara del tot³⁵. Però la venda era necessària sobretot perquè el pensionat dels malalts havia deixat de ser el principal motor econòmic per el Manicomi. S'hi construïren tres mil set-centes vivendes a tocar del passeig Verdum i del passeig Urrúfia. La majoria de malalts depenien de la Diputació de Barcelona que pagava 120 pessetes diàriament per el seu pensionat. Els pensionistes pagaven 5.000 pessetes mensuals. Els restants eren benèfics i no pagaven res per la seva estada. La xifra era molt baixa tenint en compte que en aquell moment hi havia uns 400 pacients ingressats.

³⁵ SORIA, M. JOSEP. Diari Sant Andreu Express. Barcelona. 11 Setembre.1971.

Causes assistencials

L'Administració de l'Hospital no podia tancar el centre psiquiàtric sense haver estudiat prèviament quina era la seva situació interna, ja que la reacció del personal, els pacients, els familiars d'aquests últims i els veïns de Nou Barris hagués estat encara pitjor del que finalment ho va ser com en el següent apartat s'explicarà.

La MIA es va reformar amb una comissió amb representats de la Diputació, l'Ajuntament de Barcelona i l'Hospital de Sant Pau per estudiar la possibilitat de remodelació de l'edifici del Mental. Però la proposta va ser desestimada perquè la reforma costaria uns 200 milions de pessetes i l'Administració no disposava d'aquella suma de diners. A més van considerar que amb la reforma psiquiàtrica del 72 les institucions mentals tancades caminaven cap a la desaparició. La psiquiatria del moment demanava llocs oberts on els malalts només hi anessin a estones i no se'ls controlés les 24 hores.



Entrada principal a l'edifici al final del carrer del doctor Pi i Molist

Un dels símptomes de la mala administració i la manca de recursos a l'Institut Mental de la Santa Creu era la falta de personal. Un metge resident del Mental explica la seva situació amb les següents paraules quan se'l va entrevistar per el llibre *Mi viaje alrededor de la locura*.³⁶ "Entre el personal sanitari comptem també, per la minúcia de la plantilla, amb alguns malalts. Per altra banda, dels nou psiquiatres tres cobren 10.000 pessetes al mes i els altres entre els que em trobo jo, solament 5.000 pessetes, el psicoterapeuta 3.000 pessetes.

³⁶ DE LERA M. ÀNGEL. *Mi viaje alrededor de la locura*. Biblioteca Universal Planeta. España. 1972.

El sou dels metges residents, xifrat fins fa poc en 4.000 pessetes sumen ara al voltant de les 10.000.[...] L'Assistència, que era ja deficient, a l'actualitat la concentració de malalts (500 alienats actualment) determinada per l'enderrocament del pavelló de homes, s'ha deteriorat fins a extrems intolerables. Inclús el menjar, és inadequat i insuficient. En les condicions en que ens trobem, el simple fet de que l'Institut funcioni, encara que sigui a baix rendiment, suposa un esforç, per part del personal sanitari, realment esgotador. Només per els matins es produeix una concentració de personal, però per les tardes i per les nits l'assistència queda reduïda al mínim indispensable. Durant les nits només queden un auxiliar d'infermeria i un metge de guàrdia per l'assistència tècnica a tota la població interna. En els últims temps es va produir una alarmant reducció de personal."

Un altre dels problemes que anunciaven la crisi financera del Mental era la falta de calefacció on el fred a l'hivern es podia sentir a qualsevol estança de l'edifici. Mercedes Hidalgo³⁷, una antiga cuidadora de malalts al Mental parla sobre aquest fet: "Habían unas estufas que calentaban mínimamente. Hubo el caso de una enferma que se encontró muerta metida en un especie de agujero que había como si fuese una cloaca. Y nunca supimos para qué se metió allí, quizá fue para refugiarse del frío. Esto también fue uno de los detonantes para que se decidiera que el psiquiátrico se tuviera que cerrar. Decían que no había dinero para arreglarlo porque la estructura no estaba bien.." Aquest per tant és un exemple que ens mostra com l'edifici projectat per el Dr. Pi i Molist al segle XIX havia quedat completament obsolet.

Quan se li preguntà a la Mercedes Hidalgo quines creu que van ser les causes del tancament respon: "Bueno, era una corriente. (...) tenían la concepción de la psiquiatría comunitaria entonces en esta no debía haber personas con graves problemas mentales y no necesitaban camas para ellos, decían que habían los grandes psiquiátricos como Sant Boi para que pudieran estar. Y aquí en Barcelona, se apostó por la psiquiatría comunitaria, con los centros de día, los C.A.P., pero sabíamos que existían pacientes que necesitaban estar en un hospital psiquiátrico en que se les atendiera con normalidad y que pudieran salir, acompañados. Pero esto fue una concepción del cambio de la psiquiatría."

Aquest canvi de la psiquiatria consistí en donar molta més llibertat als pacients, en deixar que homes i dones estiguessin junts i d'altres mètodes que tenien coma funció eliminar les barreres entre metge i malalt i millorant-ne la relació. Aquest canvi es va viure des de diferents punts de vista dins el Mental. Uns metges creien que aquest nou sistema era millor i d'altres opinaven que no aportava res.

³⁷ Mercedes Hidalgo fou cuidadora de l'Institut Mental de la Santa Creu des de 1971 fins el seu tancament.

Per afavorir el canvi psiquiàtric en un principi s'havia proposat construir un nou Mental en les 14 hectàrees de terreny contigu a Can Masdeu³⁸. Aquesta idea s'havia fins i tot convertit en projecte, però la ocupació de terreny qualificat com a Parc Urbà van fer que el projecte es desestimés. I a l'Administració en aquell moment l'interessava molt més vendre terrenys a les empreses constructores que haver d'invertir en la construcció d'un nou manicomi.

L'Administració va informar a la premsa que el que es faria en aquella zona serien equipaments culturals, ja que Nou Barris amb els seus 200.000 habitants encara no estava dotat d'aquest tipus d'equipaments.

En resum, el Manicomi de la Santa Creu estava a punt de desaparèixer sense un projecte clar que el rellevés com a institut mental, en un moment en que la psiquiatria havia adquirit una gran rellevància social. L'Administració de l'Hospital de Sant Pau travessant una profunda crisi financera. A més de tot això, la construcció d'una urbanització de dubtosa legalitat per la requalificació dels terrenys. Tot això va comportar una reacció contra el tancament del personal sanitari, els pacients, els seus familiars amplis sectors socials.

3.3. Reaccions davant la decisió de tancament del Mental

Durant els anys setanta els rumors de tancament definitiu del Mental van ser molt presents a la premsa i la opinió pública, tot i que l'Administració no donava massa informació sobre quins eren els seus projectes. Aquesta falta d'interès i de definició per part de la MIA envers el futur del Mental va provocar reaccions adverses en els treballadors, els pacients i la societat en general.

Al setembre de 1971 el personal sanitari del Mental havia protagonitzat un tancament dins l'edifici en solidaritat amb els treballadors d'un altre centre de Madrid. Després d'això el personal va aprofitar per demanar explicacions a l'Administració sobre on anaven a parar els milions que havia guanyat amb les vendes de terrenys ja que al Manicomi no hi havien hagut millores. També van demanar que hi hagués un augment de personal, el qual va ser concedit. Va ser en aquell moment quan la Mercedes Hidalgo va entrar com a cuidadora del Mental. *"Es curioso, porque buscan personas que tengan valores de cambio. Cuando nos hacen las entrevistas, nos preguntan cuáles eran nuestros valores, si éramos de izquierdas o no. Entonces deciden coger universitarios, porque en aquel momento estábamos más por la lucha, con el cambio político también y entonces*

³⁸ HOSPITAL DE LA SANTA CREU I SANT PAU. *Avantprojecte Mental*.

empezamos a entrar un grupo de gente politizada.[...] Entonces se unió el tema del cambio político en el país con el cambio dentro de las propias instituciones, tanto centros penitenciarios, como hospitales etc."³⁹ Aquest canvi psiquiàtric del que la Mercedes Hidalgo parla va aturar momentàniament les tibantors entre personal i Administració fins el juny del 72, temps en que l'Administració va parar la contractació de personal i va amonestar i sancionar repetidament els treballadors. Es nega al diàleg en assemblea amb els treballadors del Mental i imposa mesures estrictes com la obligació de dur uniforme i el rebuig de diverses propostes referents al canvi psiquiàtric. El conflicte va anar en augment, el personal treballava a disgust, amb grans problemes per controlar la secció de dones, que era la més difícil i l'Administració va rebre escrits de suport amb els treballadors del Mental des de manicomis d'arreu del món. El 1972 el Dr. Fuster Pomar que havia estat al front de l'Institut Mental no es veia amb cor de controlar la situació i es va jubilar. El va substituir el Dr. Delfí Gibert Abella, que en va ser el director fins l'enderrocament definitiu del Manicomi.

Al gener de 1973 el personal del Mental envia una nota a la premsa comunicant un tancament indefinit per protestar contra l'Administració. Es demanava la readmissió de dos cuidadors despatxats, l'anulació dels expedients d'amonestació, l'ajut mèdic als treballadors i finalment que es donés continuïtat a l'assistència altres tancaments del personal, però no obtenen grans resultats.

Els malalts també estaven preocupats perquè en aquell últim temps de vida del Mental se'ls havia tractat com a éssers humans, havien fet amics, podien sortir acompanyats i es sentien bé dins la institució. Per mostrar-se solidaris amb el personal sanitari escrivien cartes a la premsa i a l'Administració per ajudar els seus cuidadors.

Els veïns de Nou Barris també estaven en contra del tancament del Mental. Durant molts anys l'Església del Mental, havia estat oberta a tothom i molta gent hi havia fet la comunió o simplement anava a missa els diumenges. La gent del barri havia tingut contacte amb els pacients en algun moment o altre i tot i que el malalt mental sempre causa un cert rebuig, els veïns es van mostrar solidaris amb el personal sanitari. *"Un ejemplo de estos miedos que sí presencié fue cuando se construyó Barcinova y se hizo la piscina, pedimos que nos dejaran ir con pacientes. Y entonces enfermos que no habían ido nunca a la piscina, hacían cosas como desnudarse sin pudor en los vestuarios o se ponían el traje de baño encima de la ropa interior [...] Son comportamientos que para nosotros pueden ser antisociales, y que entonces hacían muy feo en un sitio tan bonito como Barcinova.*"⁴⁰

³⁹ Mercedes Hidalgo.

⁴⁰ Mercedes Hidalgo.

Comunicat definitiu

El clima de tensió i la incertesa va continuar fins el 1985, any en que l'Administració va comunicar oficialment el tancament definitiu de l'Institut Mental de la Santa Creu.

L'Ajuntament, governat per l'alcalde Maragall, va reaccionar dient que era l'Hospital de Sant Pau qui havia de prendre la iniciativa⁴¹. L'Administració de l'Hospital es va reunir amb els familiars dels pacients que estaven en contra de la decisió presa. El Col·legi Oficial de Psicòlegs de Catalunya va escriure una carta a la MIA comunicant la seva profunda preocupació per el futur dels pacients a causa del gran dalt a baix que un trasllat de centre suposaria després d'haver passat pràcticament la meitat de la seva vida entre els murs del Mental. Els treballadors de l'Institut Mental es van assabentar de la decisió del tancament definitiu del manicomí gràcies a la premsa a l'abril de 1985. Van expressar la seva opinió en un comunicat en el que afirmaven que no discutirien la manera de la qual s'havien assabentat d'aquest important canvi, tot i que demostrava la falta de confiança de la MIA cap als treballadors. A més exposaven els arguments per els quals creien que no s'havia de tancar el centre, molt semblants als pensaments del col·legi de psicòlegs. La població ingressada sobrepassava els 61 anys de mitjana i alguns d'ells feia dècades que havien estat ingressats. A causa d'això 279 interns no tenien família directa. Els treballadors proposaren alternatives al tancament com la reforma estructural de l'edifici. A més els pacients van enviar una nova carta a l'Administració que van firmar tots demanant un cop més que no se'ls canviés de centre.



"No a los traslados. Mejoras siempre. Familiares" deia la pancarta penjada a l'entrada de l'Institut Mental

⁴¹ HOSPITAL DE LA SANTA CREU I SANT PAU. *Institut Mental, comunicat a la junta de Govern*. Barcelona. 15 de maig de 1985.

En resposta, la MIA, per evitar noves protestes per la incertesa del futur dels pacients, va comunicar al director del Mental que es construiria el Centre de Dia Pi i Molist en una part dels propis terrenys del Manicomi. També va informar sobre la construcció de diversos pisos tutelats destinats a allotjar els malalts no crònics. L'Administració es va comprometre a donar ocupació als 112 treballadors del Mental. 25 serien destinats al nou Centre de Dia i la resta distribuïts entre l'Hospital de Sant Pau i l'Institut Municipal d'Assistència Sanitària. També es van concedir jubilacions anticipades. En quant als alienats, dels 300 ingressats que hi havia l'any 1986, 200 eren crònics i van ser traslladats a altres centres psiquiàtrics com el de Santa Coloma o el Frenopàtic de Sant Boi. Dels restants, 32 s'enviarien a residències geriàtriques i 66 anirien a viure als pisos tutelats, aquests últims acudirien al centre de dia. Finalment van comunicar que el tancament es produiria durant els mesos següents, és a dir a la tardor del 86.



Pintada protesta feta al mur del Mental: "Llegat del Dr. Pi i Molist si. Desmantellament no." "Ferreiro algun dia lo necessitaras" Ferreiro era el regidor del Districte de Nou Barris.

Tot i que els treballadors agrairien que se'ls donés un lloc de treball per el futur, van decidir oposar-se al desmantellament i així va començar el tancament de tot el personal del Mental amb el suport de familiars dels malalts i de bona part dels veïns de Nou Barris que va durar uns dos mesos. Amb el testimoni de la Mercedes Hidalgo ens podem fer una idea de com van ser els últims dies. Ella ens explica que dins el Mental va haver-hi una

divisió del personal per les diferents maneres d'entendre la psiquiatria i descriu com van viure el trasllat els propis malalts. *"Fue algo muy traumático, entonces, había también peleas entre del personal porque había los que decían que debíamos resistir más y te llamaban traidor si ayudabas a los pacientes a salir. Los familiares se encadenaron el la puerta del mental. Y los pacientes estaban inseguros, porque habían estado 30 o 40 años internados y los últimos años estaban a gusto. Había una sala que se llamaba Residencia, en la que había camas, armarios, y mobiliario comprado por ellos. Era como su propia casa, teníamos que decirles que todo estaba bien, cuando nosotros mismos ya veíamos que era peor. Hubo personas que se agarraban a los barrotes de las camas, y teníamos que forzarles para sacarles. Hay datos recogidos de mortalidad, hubo mucha gente que murió. Esto se justificó diciendo que eran mayores, pero muchos pacientes que eran mayores habían resistido, así que, bueno, si la gente no se hubiera movido, la cosa no hubiera sido tan inmediata."*



La Guàrdia Urbana trasllada un pacient invàlid

Els diaris van recollir la tensió del moment del desmantellament de l'Institut Mental de la Santa Creu. La situació dels trasllats fou seguida de prop per el regidor del districte de Nou Barris Juanjo Ferreiro i per l'alcalde de Barcelona Pascual Maragall que va donar ordres a la Guàrdia Urbana de no utilitzar la violència sota cap circumstància.



La Guàrdia Urbana desallotja una ciutadana que protestava contra el desmantellament del Mental

El dia 17 de setembre del 86 la premsa informava del trasllat de 7 malalts sense l'autorització dels familiars, aquell mateix dia es produïren tancaments de familiars i membres de l'associació de veïns de Nou Barris sent desallotjats per la Guàrdia Urbana. Per oposar-se als trasllats i aconseguir millors condicions sanitàries per els malalts els familiars es van reunir el 20 de setembre per crear una junta directiva que s'encarregués de parlar amb l'Administració. Aquesta comissió criticava la manera en que els empleats del Mental havien traslladat a un pacient enganyant els seus familiars i a ell mateix dient-li que anava a la Universitat. Es va culpar d'aquesta manera de fer al gerent encarregat per la Diputació del desmantellament del Mental. El dilluns 22 del mateix mes de setembre un grup de familiars es van tancar tota la nit al vestíbul del Manicomi en senyal de protesta sent desallotjats el dia següent per la Guàrdia Urbana. Els familiars utilitzaven la resistència passiva durant els desallotjaments. Aquell mateix dia es van desallotjar dos malalts més, un d'ells invàlid. Després d'aquell fet la comissió de familiars va demanar a un jutge la paralització dels trasllats com a mesura cautelar. La petició fou concedida..

A l'Octubre de 1986 la comissió de familiars va informar a la premsa que l'Ajuntament i la Diputació estava intoxicant els malalts. La Diputació es defensa amb les següents paraules: "calúmnies d'aquest estil només poden ser interpretades com a

conseqüència de l'estat d'obnubilació que pateixen els afectats." Aquest es un exemple de la gran tensió que es va viure durant el desmantellament.

Però no només el personal i els familiars dels pacients es varen resistir, sinó que van tenir el suport dels veïns de la zona. "*Siempre nos sentimos apoyados por todo el mundo de Nou Barris. Pero cuando hubo este momento final , desde fuera se pensó que teníamos que seguir resistiendo, por parte de los vecinos y sobretodo de los familiares. Pero nosotros veíamos que no podíamos más.*" Com la Mercedes Hidalgo diu, el personal no va poder resistir més i van haver d'acceptar que els malalts serien traslladats. Tot i la oposició dels familiars, el desmantellament es produí. I va concloure el 1987 quan l'Institut Mental de la Santa Creu fou clausurat definitivament amb 72 anys de vida des de la seva inauguració completa.



Imatge de l'enderrocament de les crugies d'homes el 1987

3.4. L'edifici actual

Després de que l'Institut Mental de la Santa Creu fos clausurat el 1987, se'n va demolar la major part deixant només el cos central i una de les crugies de la secció de dones. En l'actualitat, acull les dependències de la seu del Districte de Nou Barris, la Biblioteca Nou Barris, Barcelona Activa, la Guàrdia Urbana del districte i l'empresa Pro Nou Barris. Davant l'edifici de la seu del Districte de Nou Barris es troba la plaça Major del districte i, al seu costat, el Fòrum Nord de la Tecnologia els quals s'explicarà a continuació.

La part del cos central es va reformar per situar-hi les instal·lacions de la seu del districte de Nou Barris a partir del 1988. L'antiga crugia de la part de dones, va ser també remodelada per acollir la biblioteca de Nou Barris. Aquesta petita part de l'edifici va ser remodelada com s'ha dit, però només interiorment, ja que es va respectar l'aspecte exterior original de l'antic Manicomi.

En una primera i segona fase d'ocupació dels terrenys que posseïa l'Institut Mental i Can Carreras, a l'àrea limitada per el passeig Verdum i el passeig Urrútia, el 1993 l'Ajuntament de Barcelona va començar a construir el que es coneixeria com a Fòrum Nord. Un complex tecnològic de 6.000 metres quadrats creat amb tres objectius: el primer organitzar exposicions per apropar les noves tecnologies a tothom; el segon, fomentar la creació de noves empreses i finalment la promoció empresarial amb la presentació de nous projectes i productes tecnològics. Va ser inaugurat l'abril de 1995 i projectat pels arquitectes Josep Benedito i Agustí Mateos.



Seu del districte de Nou Barris

En la tercera i última fase, es va construir el Parc Central, una gran zona verda al voltant de tot el complex format per la seu de districte, la biblioteca i el Fòrum Nord. És un gran projecte urbanístic que portà a terme en dos fases i que, un cop finalitzà, s'estengué fins a la plaça Karl Marx tot constituint el segon parc més gran de la ciutat. La primera fase, inaugurada l'any 1999, s'estén des del carrer Lorena fins al carrer Marne. La segona fase es va inaugurar l'any 2003. Així, el conjunt del Parc Central té un total de 16 hectàrees, més de

1.500 arbres, nombrosos parterres de gespa i dos llacs. És per tant, el segon parc més extens de la ciutat de Barcelona, després del Parc de la Ciutadella. Per la bona integració amb el seu entorn, l'any 2007 el Parc Central de Nou Barris fou guardonat amb el premi d'arquitectura International Urban Landscape Award.



Parc Central de Nou Barris



CONCLUSIONS

Un cop finalitzat el treball hem descobert els motius de la necessitat de construcció d'un Institut Mental a les afores de Barcelona al segle XIX. Les causes principals en foren la insalubritat dels carrers de la ciutat i del propi Hospital de la Santa Creu. També en va ser un motiu important l'evolució de la medicina i de les noves teràpies per a malalts mentals. El temps en que la construcció només era un projecte va ser llarg i difícil a causa del baix nivell econòmic de l'Administració de l'Hospital de la Santa Creu i la seva manca de definició de la seva situació jurídica. Finalment, gràcies a les aportacions benèfiques del propi metge director de l'Hospital Emili Pi i Molist i la seva dona es va poder començar a edificar el Manicomi al antic terme de Sant Andreu finalitzant la seva construcció definitivament el 1915. Era un edifici format per 12 crugies, 6 per cada sexe i un cos central. Els malalts es distribuïen segons la seva classe social en pensionats de 1^a, 2^a i 3^a classe o en malalts benèfics que depenien de la Diputació.

Al tardar 50 anys en construir-lo des de que l'edifici va ser projectat, un cop inaugurat ja estava antiquat per els nous avenços mèdics. Això va suposar una sèrie de problemes entre els diferents directors que demanaven millores estructurals i l'Administració de Sant Pau que es negava a invertir més diners en un edifici recentment inaugurat. Al llarg dels anys l'Administració de l'Hospital de la Santa Creu va patir crisis econòmiques que afectaven al Manicomi i en ocasions va fer necessari el treball terapèutic dels propis pacients en tasques agrícoles o dins la indústria tèxtil. Amb la Guerra Civil espanyola la crisi econòmica es va accentuar al igual que va baixar l'economia de tota la població espanyola. Amb la postguerra es va perdre el sistema de pensionat, ja que moltes famílies es van oblidar dels seus malalts i van deixar de pagar les seves pensions. Això va obligar a restablir el treball dels malalts que s'havia aturat durant la guerra.

Als anys 60 l'Administració de l'Hospital de Sant Pau va iniciar la venda controlada, dels seus latifundis, entre ells els del voltant del Mental. Als anys 70 es va efectuar la venda definitiva del total de terrenys de l'Institut Mental. Com aquestes vendes estaven regulades pels Plans Parcial de l'Ajuntament de Barcelona es van generar diverses tensions. Paral·lelament a les vendes per part de l'Administració a empreses constructores, dins el Mental es va produir un canvi de personal i d'organització, els cuidadors religiosos es van retirar per deixar pas a infermers i cuidadors seglars. Amb aquesta renovació de personal es produí la renovació psiquiàtrica dels setantes, els centres psiquiàtrics evolucionaven cap a

un estat de portes obertes es a dir, els malalts gaudien de molta més llibertat. Tot i la resistència que el personal mèdic del Mental, els familiars dels pacients, els veïns i els propis pacients van oposar durant gairebé 10 anys, el 1986 es va iniciar el desmantellament del Manicomi que va finalitzar el 1987. El 1988 es va convertir en seu del districte de Nou Barris i posteriorment s'hi ha edificat el Fòrum Nord i el Parc Central de Nou Barris que ocupa els terrenys de la finca que envoltava el Manicomi.

Aquesta recerca ha estat possible gràcies a testimonis entrevistats i al conjunt de documents com llibres i expedients consultats. S'ha d'especificar que la investigació sobre la història de l'Institut Mental de la Santa Creu a nivell de batxillerat, no té precedents. A nivell universitari existeix el llibre "Stultifera navis" del Dr. Comelles realitzat a partir de la seva tesi doctoral. La visió d'aquest treball de recerca es diferent a la del Dr. Comelles. Ell es centra més en el camp de la psiquiatria, en canvi el treball de recerca, es centra en un camp més històric per tant s'han utilitzat diverses fonts de consulta diferents.

BIBLIOGRAFIA

Libres

- ADMINISTRACIÓN DEL HOSPITAL DE LA SANTA CRUZ: *Manicomio de la Santa Cruz*. Imprenta Henrich y CIA. San Andrés. 1902-1915
- AJUNTAMENT DE BARCELONA: *Districte de Nou Barris, Memòria 2003-2006*. Barcelona. 2007.
- AJUNTAMENT DE BARCELONA: *Nou Barris. La Nova Barcelona*. Ajuntament de Barcelona. Barcelona. 2000
- ANTICH, JOSÉ: *Barcelona una ciudad de vanguardia*, La noticia es Barcelona. La Vanguardia. BBVA. Madrid. 2006
- BORJA, JORDI: *Gent de Nou Barris, 1897-2007. La transformació a ciutat*. Ajuntament de BARCELONA. Pro-Nou Barris. Barcelona. 2007.
- CASAS, BERNARDO RAFAEL: *Història de la Psiquiatria a Catalunya*. Edicions de la generalitat de Barcelona. Barcelona. 1853
- COMELLES, JOSEP MARÍA. *Stultifera Navis. La locura, el poder y la ciudad* Editorial Milenio .
- MARTIN JAVIER: "La Asistencia Psiquiátrica en España en los siglos XVIII y XIX".
- FRANCO, ANTONIO: *Història de Barcelona*. El periódico. Ajuntament de Barcelona. Barcelona. 1995.
- FUSTER, JOAQUIM: *L'Assistència psiquiàtrica a Catalunya , una perspectiva històrica*. Espaxs. Barcelona. 1989
- FUSTER, JOAQUIM: Revista nº2 "Anales del hospital de la Santa Cruz y San Pablo, Asistencia en el Instituto Mental". Volum XX. Barcelona. Març-Abril 1960
- HOSPITAL DE SAN PABLO: *El Manicomio de la Santa Cruz, breve reseña de los antecedentes de su fundación y de la ceremonia celebrada el día 20 de Diciembre de 1885, con motivo de poner la primera piedra del mismo*. Imprenta de la casa Provincial de Caridad. Barcelona. 1886
- PI I MOLIST, EMILI: *Reglamento para el gobierno interior del Manicomio de Sta. Cruz anejo al Hospital del mismo nombre de Barcelona*. Barcelona. 1857
- PI I MOLIST, EMILIO: *Proyecto médico razonado para la construccion del Manicomio de Santa Cruz de Barcelona, conforme el cual ha levantado sus planos el arquitecto D. José Oriol y Bernadet*. Imprenta y librería politecnica de Tomás Gorchs. Barcelona. 1860.
- PI I MOLIST, EMILI: *Discurso inaugural del manicomio de la Sana cruz de Barcelona*. Imprenta de Henrich y CIA. Barcelona. 1889.

PUJOL FRANCESC. *Relligant Nou Barris*. Ajuntament de Barcelona. Barcelona.2003.

RAFAEL CASAS, MIQUEL BERNARDO: *Història de la Psiquiatria a Catalunya*. Edicions de la generalitat de Barcelona. Barcelona. 1983.

SOBREQUÉS JAUME (dto.): *Historia de Barcelona*. Volum V. Ajuntament de Barcelona- Enciclopèdia catalana. Barcelona.1996

VARIS. *Gent de Nou Barris. 1897-2007 La transformació a ciutat.* Ajuntament de Barcelona i Pro Nou Barris. Barcelona.2007.

Expedients consultats a l'Arxiu Històric de l'Hospital de Sant Pau

HOSPITAL DE SANT PAU: Expedients sobre l'Hospital de la Santa Creu. *Referents a la construcció*. Barcelona.

HOSPITAL DE SANT PAU: Expedients sobre l'Hospital de la Santa Creu. *Referents a l'ús d'armes*. Barcelona. 1896-1890.

HOSPITAL DE SANT PAU: Expedients sobre l'Hospital de la Santa Creu. *Referents a un incendi al manicomí*. Barcelona.28-8-1907

HOSPITAL DE SANT PAU: Expedients sobre l'Hospital de la Santa Creu. *Referents a la construcció de cruïjes*. Barcelona.1896-1903

HOSPITAL DE SANT PAU: Expedients sobre l'Hospital de la Santa Creu. *Referents a les honres fúnebres del Doctor Pi i Molist*. Barcelona.

HOSPITAL DE SANT PAU: Expedients sobre l'Hospital de la Santa Creu. *Referents a l'aigua del manicomí*. Barcelona. 1900-1923

HOSPITAL DE SANT PAU: Expedients sobre l'Hospital de la Santa Creu. *Referents a la granja de Sant Genís*. Barcelona.

HOSPITAL DE SANT PAU: Expedients sobre l'Hospital de la Santa Creu. *Referents a la inspecció de sanitat*. Barcelona. 1920.

HOSPITAL DE SANT PAU: Expedients sobre l'Hospital de la Santa Creu. *Referents al govern d'interns*. Barcelona

HOSPITAL DE SANT PAU: *Manicomio de la Sta. Cruz. Índice numérico de los dementes ingresados desde 1º Enero de 1910-1916*. Barcelona

HOSPITAL DE SANT PAU: *Índice numérico de los dementes ingresados desde 1º de Enero de 1940-1917*. Barcelona

HOSPITAL DE SANT PAU: *Índice numérico de los dementes ingresados desde 1º de Enero de 1972-1986*. Barcelona.

HOSPITAL DE LA SANTA CREU I SANT PAU. *Institut Menta, comunicat a la junta de Govern*. Barcelona.15 de maig de1985.

HOSPITAL DE LA SANTA CREU I SANT PAU. *Avantprojecte Mental*.

HOSPITAL DE LA SANTA CRUZ DE BARCELONA. Expediente nº22. *Sobre la construcción de varias crujiás del Manicomio por los herederos de Doña Bacigalupi*. 1901-1909.

HOSPITAL DE LA SANTA CREU I SANT PAU. Carpeta Sección Manicomio. *Gobierno del manicomio. Asunto sobre el Registro de enfermos*.

Revistes i diaris

A.M.F. *Sant Andreu Express*. Novembre 1986

BARDAJIL, JORDI. *Sant Andreu Express*. Octubre 1986

CASINOS, XAVI. *El Periódico*. 28 Desembre 1992

CASTELL, JAIME. *El Correo Catalán*. 12 Setembre.1971

CAPDEVILA, JORDI. *Diario de Barcelona*. 21 Desembre 1972

Diario de Barcelona. Edición de la mañana. 20 Decembre 1889. Pág. 15425-15427

Diario Femenino. 3 Gener 1973.

El Mundo. 20 Gener 1973

El Periódico.12 Decembre 1985

El Periódico. 26 Març 1986.

GOMEZ, JOSE. *El Correo Catalán*. 19 Setembre.1971

HUERTAS CLAVERIA,J. M. *El Correo Catalán*. 11 Setembre.1971

IBÁÑEZ.M. *Noticiero Universal* . 20 Gener 1973.

MONTORO, JOSÉ. *Diario de Barcelona*. 21 Gener 1972

R.P.Mª. *Sant Andreu Express*. Juny 1986.

SANCHEZ DE LEÓN, BERTA. *La Vanguardia*. 16 Febrer 1986

SANDOVAL, JOSEP. *La Vanguardia*. 29 Octubre 1986.

SORIA. M. JOSEP. *Sant Andreu Express*. Barcelona. 11 Setembre.1971

Tele Expres. 2 Octubre 1975.

INDEX ANEXES

1. Les constitucions referents als folls de l'any 1756	70
2. Estadística d'elaboració pròpia d'ingressos de malaltes mentals a l'Institut Mental de la Santa Creu (1910-1986)	71
3. Expedient d'admissió d'una malalta	73
4. El desmantellament	74
5. Seu del Districte de Nou Barris	76
5.1 Exterior	76
5.2 Interior	78

1 Les constitucions referents als folls de l'any 1756

L'any 1756 sent administradors de l'Hospital General de la Santa Creu de Barcelona els senyors Canonges, Doctor Josep Ignasi de Quintana i en Salvador de Clariana i Gualbes i Regidors Perpetus N'Ignasi Desbach Cartellà i de Oms, Marqués de Cartellà i N'Anton de Balaguer i Vilaplana es publicaren unes Constitucions que es devien observar a l'Església i a l'Hospital, segons les quals es determinen les obligacions del pare i mare dels boigs i boges.

I. El pare i mare de la bogeria tindran obligació d'assistir personalment a la seva oficina a les hores de menjar, el pare i mare hauran de donar menjar per la seva pròpia mà als bojos amb la preferència dels boigs i boges que més necessitats estiguin.[...] Tindran molt present, que Deu els pot enviar igual treball, i tractant-los en tot, com voldrien ells ser tractats.

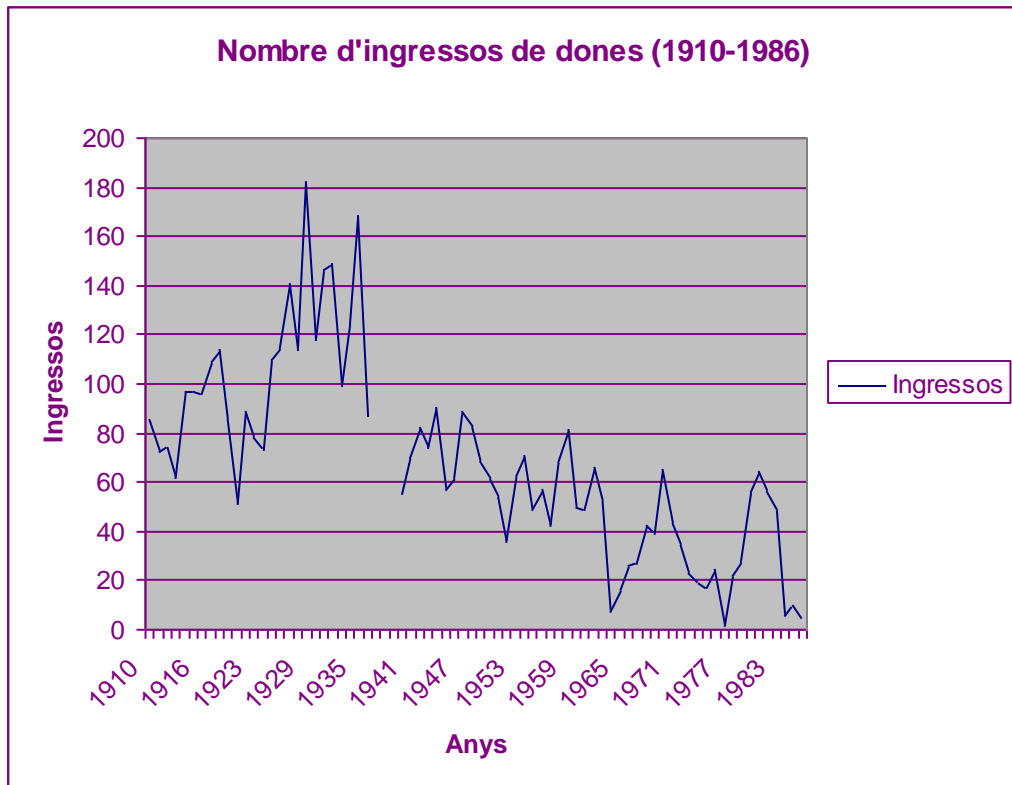
II. Cuidaran molt, que entre ells, no hi hagi cap baralla, així s'evitaran desgracies i que les inquietuds no els ocasionin més danys.[...] Considerant que per aquestes coses i altres moltes, pot ser precís castigar-los, posar-los grillons o a la gàbia; ordenant i manant, que el càstig sigui com s'ha dit i que després de posa'ls-hi els grillons o dins la gàbia, donen part al prior, enterant-lo del motiu, i raons que convingui i el temps que ha de durar portar grillons o la gàbia.[...] El prior haurà de donar part cada vegada a la Molt Il·lustre Administració, o al Senyor Administrador President.

III. Cuidaran molt que no esquincin la roba, i per això si consideren que hi ha perill, donaran part al prior. Cuidaran també, que les seves oficines estiguin netes. Si algun estigues malalt donar part al Metge que disposarà tot el necessari per ala curació del malalt. Sempre que morís algun boig, donar part al Infermer Major.[...]

IV. Com els bojos i boges serveixen en aquesta Santa Casa per moltes coses, serà de l'obligació del pare i de la mare, determinar, els que siguin més útils per el que es necessita i els demanem que actuïn amb igualtat i justícia. Seran rigorosament castigats el pare i la mare que faltin en alguna cosa de les ordenances d'aquestes constitucions.[...] No podran per sí sols el pare ni la mare nomenar zeladors, i deuran proposar-los al prior, però mai els nomenats zeladors podran castigar a cap boig, sinó que solament podran complir el que el pare i la mare els diguin i aquests hauran de cuidar com compleixen aquells.[...]

V. Deuran acudir al Prior per tot el que en les seves oficines necessitin.[...]

2 Estadística d'elaboració pròpia d'ingressos de malalties mentals a l'Institut Mental de la Santa Creu (1910-1986)



Tot hi que les dones van començar a ser ingressades cap el 1889, les estadístiques d'ingrés recollides comencen el 1910 ja que fins aleshores només s'havien traslladat les pacients ja ingressades al departament de maniàtics de l'Hospital de la Santa Creu.

Com es pot observar, el nombre d'ingressos arriba al seu màxim a les dècades dels anys 20 i 30, com s'ha explicat en el cos del treball, l'explicació d'aquest augment sobretot referint-nos als anys 30, son les exportacions de pacients d'altres centres psiquiàtrics espanyols a causa de la cada cop més propera Guerra Civil.

Entre 1936 i 1939 no hi ha dades d'ingressos recollides. Aquestes dates concorden amb els anys que va durar la guerra.

Durant la postguerra hi ha un descens del nombre d'ingressos per que la societat travessava una crisi econòmica. A partir d'aquell moment no es registren grans pujades del nombre d'entrada de pacients.

En la última época del Mental, a partir de 1960 es torna a registrar una gran davallada del nombre d'ingressos que augmenta cap a 1970, quan la població es comença a recuperar econòmicament.

Finalment a partir de 1980, l'entrada de pacients cau en picat a causa de la seva pròxima clausura. L'entrada de pacients es va tancar el 3 de Març de 1986 amb el desmantellament definitiu del Mental.

3 Expedient d'admissió d'una malalta

HOSPITAL DE LA SANTA  CRUZ DE BARCELONA.	
MANICOMIO.	Núm. del registro de entrada <u>2015</u>
DEPARTAMENTO DE <u>Mujeres.</u>	
<u>Veresa Benet y Casals</u> , natural de <u>Barcelona</u> , provincia de <u>idem</u> , vecino de <u>idem</u> , provincia de _____, de edad de <u>17</u> años, de estado <u>soltera</u> , de profesión u oficio <u>La de su casa</u> entra hoy día de la fecha en este Manicomio.	
Barcelona <u>5</u> de <u>Mayo</u> de 19 <u>09</u> .	
El Médico agregado, <u>residente</u> <u>Francisco...</u>	El Comisario de entradas, <u>J. M. ...</u>
En _____ de _____ de 19____ sale de este Manicomio por _____	

Document d'inscripció de la pacient escrit per un metge resident del Mental



M. Iltre. Administración del Hospital de la Santa Cruz de esta ciudad

Barcelona 1 de Mayo
de 1909

Admitase como pensionista de tercera clase.

P. O.
El Secretario,

P. Sebastián Morla
Es copia, a cargo del Manicomio.
Morla

Don Angela Casals y Campdellonch
vecina de esta ciudad, para, conforme a Vitalis
n.º 52, tome

A V. S. respetuosamente expone:

Que D.^a Feresa Benet y Casals, su hija tiene perturbadas sus facultades mentales y se hace necesario su ingreso en un Manicomio, según acreditan los documentos adjuntos;

Que desea colocar al expresado Feresa Benet Casals en el **Manicomio de la Santa Cruz**, como distinguido de la clase tercera á cual efecto el recurrente se obliga: 1.º, á pagar por anticipado, en la Depositaria del Hospital, la pensión mensual de setenta pesetas; 2.º, á retirar del Manicomio á dicho D.^a Feresa Benet Casals siempre que la Administración del Hospital se lo ordene y, sin que medie aviso, cuando hayan transcurrido 20 días del vencimiento de una mensualidad sin haber satisfecho su importe; 3.º, á consentir que sin la menor responsabilidad para la Administración del Hospital pueda, cuando lo conceptúe oportuno, dar de baja á D.^a Feresa Benet Casals y decretar su salida, aún en el caso de que la familia no se haga cargo, ó pasarle al departamento de pobres, conforme estime más pertinente el Hospital, y 4.º, á someterse á la jurisdicción de los Juzgados y Tribunales ordinarios de esta ciudad á los efectos del cumplimiento de estas obligaciones, que tendrán el carácter de pactos de un contrato, tan pronto como la Administración del Hospital acepte lo que se le propone, que será con el ingreso del demente en el Manicomio.

En su virtud **Suplica á esa Iltre. Administración** se sirva admitir á D.^a Feresa Benet en el Manicomio de su cargo como pensionista de tercera clase.

Barcelona 1 de Mayo de 1909
Angela Casals

Don Felipe Ricart Manquís d'Estad
con domicilio en esta ciudad, calle Symón i Juan 355
hace suyas las obligaciones contratadas por D. Feresa Benet, Angela

Document escrit per la mare de la malalta sollicitant que se la accepti dins el Manicomi de la Santa Creu.

4 El desmantellament

Article del diari Sant Andreu Express de l'Octubre de 1986 que recull les imatges dels primers trasllats.

L'Ajuntament comença el desmantellament del Mental

Familiars dels malalts i associacions de veïns de Nou Barris van intentar impedir els primers trasllats del Hospital Mental. La Diputació, l'Ajuntament i l'Hospital de Sant Pau conciben l'operació dels trasllats. Tamenat, Femenís, regidor del districte, segueix buscant solucions alternatives perquè els malalts no.

Guineueta. — La caòtica situació de l'Hospital Mental del carrer Doctor Pi i Molist, el Polígon Can Ensenya, està entrant en un punt que permet esbrinar un final no pas del grat de les dues parts contencioses: d'una banda, la Diputació i l'Ajuntament de Barcelona, juntament amb l'Hospital de Sant Pau, i de l'altra les associacions de veïns i familiars.

Aquest conglomerat encapçala el moviment de protesta contra l'especulació urbanística d'aquelles cinc hectàrees, per part de l'administració. Però els familiars dels interns basen tota la seva força argumental reivindicant el no trasllat dels malalts psiquiàtrics a d'altres centres hospitalaris. Fins i tot l'associació de veïns s'oposa a la pretensió actual de construcció d'un gran centre cívic-cultural que dotaria Nou Barris d'una infraestructura més completa.

Es proposaren una sèrie de reformes a l'Institut Mental però van ser desestimades. Les garanties d'un hospitalatge segur són cada vegada objectius més utòpics. La minsa inversió pública i, per tant, l'estancament a les obres de millora de les condicions hospitalàries i sanitàries així ho verifiquen. A més, existeix l'agreujant que les parcel·les cultivades pels malalts són, actualment, pisos del Polígon Can Ensenya, Barcinova, i de la Guineueta.

El primer trasllat

La situació es va agreujar el propassat 17 de setembre amb el trasllat de set malalts, tres d'ells sense la prèvia autorització dels familiars, sempre segons fonts provinents dels familiars dels alectats. Dels altres quatre, tres no tenien ningú a qui poder recórrer. Els centres on van ser destinats aquests malalts són el Frenopàtic de Les Corts, l'Hospital Mental de Sant Boi i el de Santa Coloma. Aquest dia es van produir diversos incidents quan familiars i membres de l'associació de veïns van ser desallotjats per la Guàrdia Urbana.

Per oposar-se als trasllats i per aconseguir unes condicions sanitàries millors es van reunir dissabte, 20 de setembre, a la sala de juntes del mateix Mental, una comissió de familiars per crear una junta directiva que afrontés el problema. L'assessorament de tot el col·lectiu dels familiars i la defensa dels malalts psiquiàtrics, juntament amb la tasca d'evitar el desmantellament del Psiquiàtric, es configuren com les seves premisses

primordials. La situació actual de l'hospital i dels 300 malalts depèn totalment de l'Administració. Aquesta adueix que l'enderrocament respon a l'estat anormal de la seva estructura arquitectònica i a la ja esmentada possibilitat de construcció d'un gran centre cultural i tecnològic. Les vies utilitzades per la direcció del centre per dur a terme els trasllats són —en opinió de les associacions de veïns—, la coacció als familiars. Hi ha un fet, segons un portaveu dels familiars, que verifica aquesta informació. Un malalt va ser canviat de centre en dir-li que anava destinat a la Universitat. D'això es culpa el gerent encarregat per la Diputació pel desmantellament del Mental.

Dilluns 22, un grup de familiars es van concentrar al vestíbul de l'hospital per, posteriorment, tancar-se tota la nit com a senyal de protesta. El dia següent, un ampli contingent de la Guàrdia Urbana va ser l'encarregat de desallotjar els manifestants que oferien una resistència passiva. El nostre redactor gràfic, Jordi Bardajil, va ser objecte d'empentes per part del cap de la Guàrdia Urbana de Nou Barris mentre altres membres d'aquest cos feien l'impossible per difondre la seva labor informativa.

Aquest mateix dia, la Guàrdia Urbana va aconseguir que dos malalts més del centre fossin traslladats. Cal significar també que un invàlid amb cadira de rodes fou apartat de l'escenari dels fets bruscaments.

Intervenció judicial

La comissió de familiars va procedir amb posterioritat a demanar al jutge de guàrdia la parització dels trasllats com a mesura cautelar. Encara que no és clara la relació causa-efecte, el cert és que des d'aquell dia ni s'han produït més trasllats. D'altra banda, aquesta comissió ha presentat un recurs d'amparament al Tribunal Constitucional per intentar aconseguir el retorn dels malalts.

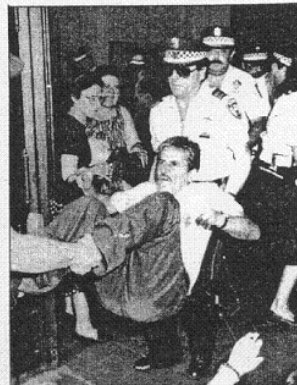
El desenllaç dels trasllats va ser seguit de prop pel regidor del districte, Juanjo Ferrero, qui va fer innombrables gestions entorn de la Diputació per trobar solucions alternatives. El propi alcalde Pasqual Maragall va estar en continu contacte amb Juanjo Ferrero i segons sembla va donar ordres estrictes sobre l'actuació de la Guàrdia Urbana, exigint enèrgicament que no es produís violència. **Amat Cacerell i Gassó/Bernardino Rabanal.**



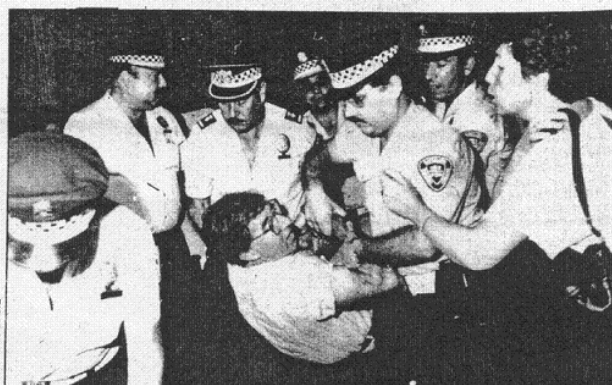
Els agents van atendre correctament una manifestant que es va desmaiar.



Al malalt de la imatge el van enganyar dient-li que anava a la Universitat.



El rostre del familiar desallotjat és suficientment expressiu. La cara de l'agent, tot un poema.



El cap de la Guàrdia Urbana de Nou Barris —al centre de la imatge amb bigoti— participà com un número més en l'evacuació de familiars.

E
L
T
R
A
S
L
L
A
T
P
A
S
A
P
A
S



Les imatges reflecteixen amb claredat meridiana el fil dels esdeveniments. Destaquen per sobre de tot les gorres blaves dels agents. 45 guàrdies urbans van desallotjar 38 civils.

Fotografies corresponents a l'article de l'Octubre de 1986 del diari Sant Andreu Express.

En la primera fotografia els familiars i el personal estan asseguts al vestíbul del Mental en senyal de protesta. En les següents fotografies es veu com els agents de la Guàrdia Urbana els treuen de l'interior del Mental per efectuar el trasllat dels pacients.

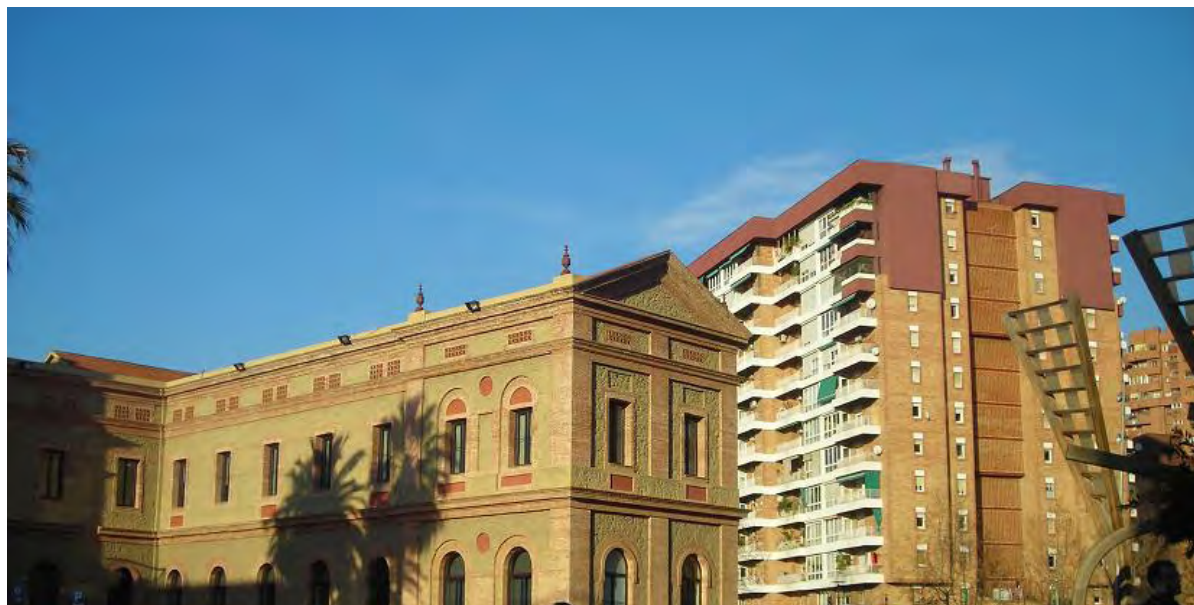
5 Seu del Districte de Nou Barris

5.1 Exterior



Façana principal i antic cos central del Manicomí





Antic lateral del cos central del Manicomí



Pati de l'antic Manicomí

5.2 Interior



Atenció al públic



Escala d'accés a la sala d'actes



Oficines d'administració

