

CaixaForum

Hinter dem Knochen wird gezählt - Schmerzraum

.....

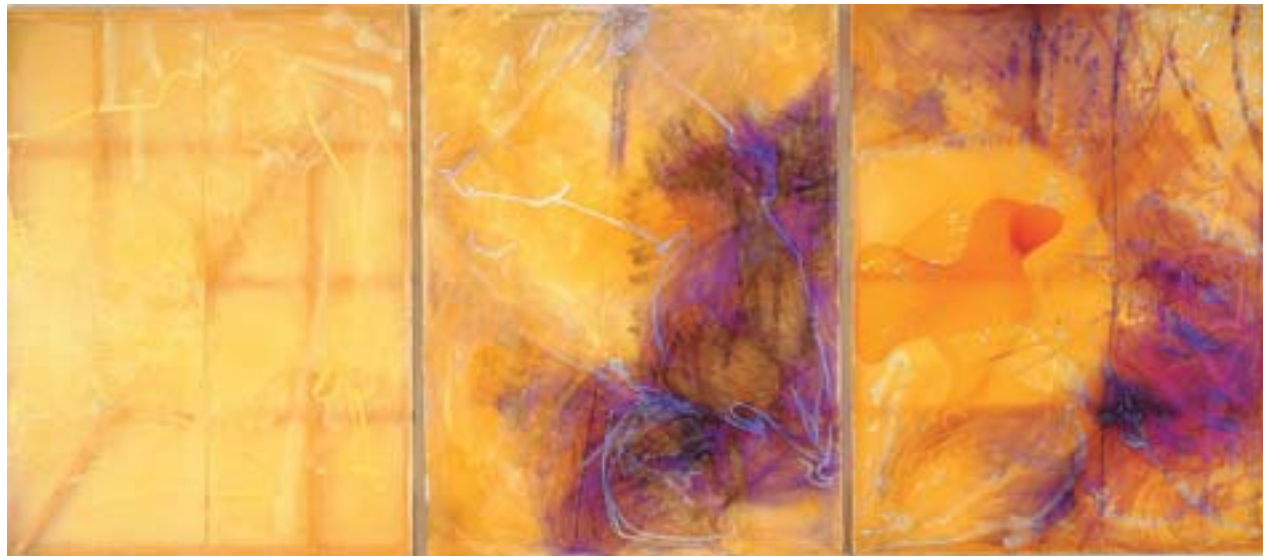
Joseph Beuys

Tècnica: planxes de plom,
ferro i anelles de plata

Mides: 295 x 545 x 740 cm
1983

Schmerzraum (Espai de dolor) és una habitació folrada de plom, un material aïllant que absorbeix el so i la llum, que protegeix però incomunica. Al seu interior, Joseph Beuys ha reduït el món a mínims elements. A més del plom que recobreix tota la cambra, del sostre pengen dues anelles de plata del diàmetre del cap d'un nen i d'un adult, com el principi i la fi d'una biografia. No hi ha res més, plata i plom –materials de color similar però de característiques enfrontades– i una simple bombeta que il·lumina un gran buit. Joseph Beuys proposa l'experiència de quedar-nos sols davant d'aquest buit. A dins, l'individu, aïllat del món, es té només a si mateix i pot prendre consciència de si. No obstant, aquest coneixement comporta soledat i angoixa, una mena de dolor espiritual que el mateix Beuys anomenava el “dolor del coneixement”.

Col·lecció d'art contemporani Fundació "la Caixa", Barcelona / © VEGAP 2004



Col·lecció d'art contemporani Fundació "la Caixa"

Tríptic

.....

Sigmar Polke

Tècnica: pintura i laca
damunt de tela

Mides: 300,5 x 675 cm
1989

La pintura de Polke s'ha caracteritzat per la seva excepcional inventiva en recursos estilístics i tècnics, i per impulsar una relectura crítica i irònica dels ideals del passat –en afirmar la seva indiferència a l'estil i a la idea de transcendència en l'art– o dels mateixos discursos de l'art contemporani. Aquest tríptic, on hi ha un brillant joc de transparències de les teles, pertany a l'època en què l'artista es va començar a interessar pels incidents derivats de l'atzar i pel comportament químic dels materials i els pigments amb l'objectiu de mostrar el seu costat desconegut i permetre que ells mateixos recreessin el clima emocional de l'obra.

L'amour fou

.....

Miquel Barceló

Tècnica: mixta damunt de tela

Mides: 285 x 403 cm
1984

Miquel Barceló reformula constantment alguns dels grans temes i problemes tècnics de la pintura clàssica —el paisatge, la natura morta, el taller de l'artista o el retrat, la perspectiva, el color, el tractament de la llum o la composició. La seva pintura és una pintura de la memòria, que recull cites autobiogràfiques, en una exploració ilimitada de noves formes d'expressió.

L'amour fou (1984) forma part d'una sèrie d'obres en què l'artista es dibuixa a si mateix envoltat de llibres, immers en lectures i espais de reflexió sobre el sentit de l'art i el paper de l'artista. En aquesta gran tela Barceló explora l'alteració de la perspectiva en “un espai on la inspiració es manifesta com una pulsio sexual irreprimible, que trenca la introspecció i anuncia l'acte creatiu”.

Col·lecció d'art contemporani Fundació "la Caixa" / © VEGAP 2004

St. Bridget (653-3)

.....

Gerhard Richter

Tècnica: oli damunt de tela

Mides: 200 x 260 cm
1988

St. Bridget pertany a un grup de quatre pintures conegudes com els “Quadres de Londres”. El títol es refereix a diferents capelles de l'Abadia de Westminster, però no és descriptiu, sinó que sorgeix d'experiències, associacions i records de la ciutat. Com en molts altres quadres abstractes d'aquest alemany, la imatge de l'obra sorgeix de la superposició de diverses capes de pintura de diferents colors. La pintura s'estén després d'una manera impersonal, amb breus moviments d'espàtula verticals i horitzontals que revelen brillants i colors amagats. L'aspecte final és paisatgístic, gairebé monetjà, tot i que la preocupació de l'artista no sigui la incidència de la llum en la natura.



Col·lecció d'art contemporani Fundació "la Caixa"



Col·lecció d'art contemporani Fundació "la Caixa"

Conversation Piece (Hirshhorn)

.....

Juan Muñoz

Tècnica: resina i sorra

Mides: 170,5 x 191 x 124 cm

1995

Las "Peces de conversa", que Muñoz va començar a desenvolupar el 1991, representen un pas decisiu en la seva indagació sobre les relacions entre escultura i espai. La centralitat de la figura humana representa una de les aportacions essencials de l'artista a l'escultura contemporània: la figura, no al servei del realisme, sinó enfrontada a la polimorfa crisi del cos i del subjecte de final del segle XX. Els tres personatges que discuteixen secretament entre ells són insòlits híbrids de persona i sac, les bases esfèriques dels quals problematitzen les convencions d'estabilitat, desequilibri i motricitat. L'escena no té cap més referència que no sigui la seva pertinença al present, i reclama l'atenció de l'espectador, el qual, convertit en convidat de pedra, assisteix a una situació que demana ser interpretada.

Cercle català

.....

Richard Long

Matèria: marbre de Besalú

Mides: 740 cm de diàmetre

1986



Col·lecció d'art contemporani Fundació "la Caixa"

Considerat l'artista més rellevant del *land art* europeu, el treball de Richard Long explora dues vies d'actuació molt diferents: en primer lloc, les seves accions en la natura, que fa a manera de llargs recorreguts per paisatges d'arreu del món, i del qual sorgeix un ampli treball fotogràfic i gràfic; en segon lloc, les seves peces escultòriques, realitzades amb tota mena de materials naturals, i que en realitat vénen a ser una transposició a espais interiors de les seves pròpies experiències en la natura. Aquesta escultura la va fer amb marbre de Besalú, i va ser un encàrrec de la Fundació "la Caixa". Va escollir el cercle perquè és una figura atemporal, universal, comprensible i fàcil de realitzar, i també perquè Long és un artista que s'interessa especialment pel poder emocional de les imatges simples.

Learning Curve

.....

Gary Hill

Tècnica: videoinstal·lació.
Fusta, plàstic i acer
Mides: 173 x 236 x 654 cm
1993

Gran part de l'obra de Gary Hill se centra en la naturalesa del llenguatge i en la formació cognitiva de les imatges. Les seves videoinstal·lacions desperten en l'espectador la seva consciència de visió mitjançant diferents estratègies que provoquen l'observació i l'avaluació del procés de la seva percepció visual. *Learning curve* (la corba de l'aprenentatge) és una videoinstal·lació que consisteix en una cadira escolar el pupitre de la qual s'allarga cinc metres fins a arribar a una pantalla corba sobre la qual es projecta repetitivament la imatge del trencant d'una onada. Això crea una associació amb la idea del procés d'aprenentatge, de la reiteració monòtona dels conceptes. Davant d'aquesta continuada reiteració, l'espectador només pot fer allò que suggereix Heidegger: abstraure's i buscar un camí mental no previst.



Col·lecció d'art contemporani Fundació "la Caixa" / © Gary Hill, 1993



Col·lecció d'art contemporani Fundació "la Caixa"

Sentiero per qui

.....

Mario Merz

Matèria: pedres, diaris,
ferro, vidres i neó
Mides:
200 x 400 x 1.400 cm
1986

El 1968 Mario Merz va fer el seu primer iglú, que des d'aleshores s'ha convertit en una de les formes més característiques de la seva obra. L'iglú, que Merz construeix amb una àmplia varietat de materials, constitueix la unitat mínima d'habitabilitat, en clara referència a la primitiva necessitat que sent l'ésser humà de buscar refugi. Els materials que fa servir combinen elements opacs i transparents, que plantegen així una relació entre l'espai interior i l'exterior. A *Sentiero per qui*, aquesta relació s'emfasitza mitjançant la línia formada per diaris apilats en bloc, que té l'origen a l'interior de l'iglú i es prolonga catorze metres a l'exterior. Damunt dels diaris trobem un altre dels elements característics que l'obra de Merz va incorporar a partir de 1971: la progressió Fibonacci, feta amb tubs de neó.