

CHALMERS



Bostaden – sedd ur kvinnligt perspektiv Housing – a female view

ANNELIE CANNERVIK
JESSICA CARLSSON

EXAMENSARBETE

Högskoleingenjörsprogrammet Byggingenjör
Institutionen för bygg- och miljöteknik
CHALMERS TEKNISKA HÖGSKOLA
Göteborg 2005
Examensarbete 2005:73

Examensarbete 2005:73

Bostaden – sedd ur kvinnligt perspektiv

ANNELIE CANNERVIK
JESSICA CARLSSON

Institutionen för bygg- och miljöteknik
CHALMERS TEKNISKA HÖGSKOLA
Göteborg 2005

Housing – a female view

ANNELIE CANNERVIK, 1982

JESSICA CARLSSON, 1981

© ANNELIE CANNERVIK

JESSICA CARLSSON

Department of Civil and Environmental Engineering

Chalmers University of Technology

SE-412 96 Göteborg

Sweden

Telephone + 46 (0)31-772 1000

Sammandrag

Syftet med detta projekt har varit att utreda hur kvinnor vill att en familjebostad ska vara utformad. Som arbetsmetod har en kvalitativ forskningsintervju använts, där urvalet har bestått av fem kvinnor i åldrarna 20-40 år. När intervjuerna var avslutade transkriberades de för att sedan sammanfattas och analyseras, detta för att smidiggöra den kommande jämförelsen. Det är denna jämförelse som tillsammans med diverse studiebesök ligger till grund för utformningen av projektlägenheten.

De nya tankarna och idéerna som forskningen gett har utfallit i en stor och ljus lägenhet med spännande och speciella lösningar. Som en röd tråd i projektet har begreppen funktion och estetik följts åt, ibland var för sig men lika ofta tillsammans. Köksmaskiner har exempelvis placerats i halvhöga skåp för att underlätta vid användning samt för att bidra till ett luftigare och ett mer tilltalande kök. Den vikhägg som är monterad framför tvättutrustningen, är även den ett resultat av en estetisk och funktionell lösning.

I rapporten finns mycket bilder som tillsammans med en beskrivande text visar hur kvinnornas önskemål speglas i planlösning och specifika lösningar.

Nyckelord:

Kvinnor
Funktion
Boendekvalitet
Rent intryck
Material

Abstract

The purpose with this project was to investigate how women want a family apartment to be designed. As the method of work a qualitative research has been made, the selection consisted of five women in the ages of 20 to 40 years. In order to facilitate the coming comparison the interviews was concluded and then transcribed in order to be summarized and analyzed. This comparison along with various study tours lies to behalf for the design of the apartment.

The new thoughts and ideas that this research has given resulted in a big and light apartment with exciting and special solutions. The main thread in the project has been function and aesthetics, sometimes for themselves but equally often together. The kitchen machines have for instance been placed in medium height cupboards in order to simplify the use and to contribute to a more airy and pleasing kitchen. The fact that a folding wall is mounted in front of the laundry equipment is also the result of an aesthetic and functional solution.

In the report there are a lot of images that along with a describing text displays how the women's wishes reflects in the design and the specific solutions.

Keywords:

Women
Function
Living quality
Clean impression
Materials

Förord

Under våren år 2005 har vi utfört vårt examensarbete på institutionen Bygg- och miljöteknik, Chalmers Tekniska Högskola, Göteborg.

Arbetet har varit lärorikt, roligt och spännande men vissa stunder har känts både påfrestande och stressiga.

Vi vill rikta ett stort tack till följande personer som stöttat och hjälpt oss under arbetets gång:

Claes Wernemyr, vår examinator på avdelningen för byggteknik, som med sitt brinnande intresse hjälpt oss att utveckla en gemensam idé till detta examensarbete samt bidragit med ett stort engagemang.

Tinna Harling, arkitekt och vår handledare som med sin positiva energi och hjälpsamhet varit med och stöttat oss i alla moment, i allt från intervjuteknik, rapportskrivning till ritningsbearbetning.

Vi vill även tacka alla personer nedan som på olika sätt hjälpt oss i vårt arbete.

Tinna Harling, Arkitekt SAR/MSA
Alice Thiberg, Arkitekt SAR/MSA
Claes Wernemyr, Universitetslektor och Arkitekt
De fem informanterna

Göteborg, juni 2005

Annelie Cannervik
Jessica Carlsson

Innehållsförteckning

Sammandrag	I
Abstract.....	II
Förord.....	III
Innehållsförteckning	IV
1. Inledning	1
1.1. Bakgrund.....	1
1.1.1. Syfte, avgränsningar.....	1
1.1.2. Metod	1
1.1.3. Analysmetod	1
2. Alice Thiberg – Sveriges ledande köksexpert	2
2.1. Personligt om Alice	2
2.2. Alice köksråd	2
3. Svensk standard.....	4
3.1. Historik om svensk standard.....	4
3.2. Boverkets Byggregler.....	5
3.3. SS 91 42 21 samt SS 91 42 22	5
4. En standardutformad lägenhet.....	6
5. Analys av de fem intervjuerna.....	8
5.1. Arkitektoniska detaljer och allmänna önskemål.....	8
5.2. Färg och material.....	9
5.3. Kök	9
5.4. Klädvårdsrum	10
5.5. Hygienrum.....	10
5.6. Entré	11
5.7. Rumsorientering.....	11
5.8. Förråd	11
6. Projektlägenhet.....	12
7. Avslutning	23
7.1. Forskning	23
7.2. Resultat	23
7.3. Skillnader mellan projektlägenhet och standardlägenhet.....	24
7.4. Reflektioner av resultatet.....	24
7.5. Slutsats.....	25
Referenser.....	26
Litteratur.....	26
Elektroniska källor	26
Muntliga källor	27
Bilagor	
Bilaga 1	

1. Inledning

Examensarbetet, med sina 11 poäng, är det avslutande momentet i *Byggingenjörsprogrammet* vid Chalmers Tekniska Högskola. Arbetet behandlar utformning av bostäder efter kvinnors önskemål och grundas på en intervjustudie utförd under mars och april månad år 2005.

1.1. Bakgrund

Sedan slutet av 1980-talet utformas de flesta bostäderna i Sverige efter Boverkets Byggregler och svensk standard SS 91 42 21 respektive SS 91 42 22. Byggreglerna utgörs av föreskrifter och allmänna råd medan standarderna anger bostadens funktions- och inredningsmått samt bostadens funktionsplanering. Frågan är, vill svenska folket ha sina hem utformade efter dessa normer och hur bra fungerar de till olika individer? Detta väckte ett intresse som efter idéutbyte med Claes Wernemyr på avdelningen för byggt teknik, Chalmers Tekniska Högskola, samt en tids bearbetning blev till detta examensarbete. Med hjälp av Claes Wernemyr bildades sedan en kontakt med Tinna Harling på Kanozi arkitekter, som blev handledare för detta arbete.

1.1.1. Syfte

Den vetenskapliga undersökningen, som bedrivits bland fem unga kvinnor, syftar till att utreda kvinnors önskemål om familjebostadens utformning. Målet har varit att fokusera på kvinnors åsikter samt konstruera en familjelägenhet med hänsyn till deras önskemål.

1.1.2. Metod

Undersökningen har utarbetats efter en kvalitativ metod bestående av fem stycken intervjuer. Med en kvalitativ intervju fås nyanserade beskrivningar av kvaliteter i den intervjuades livsvärld (Kvale 1997, s. 36). Till en början var tanken undersökningen skulle utföras med hjälp av en enkätundersökning, men eftersom den till stor del skulle styra svaren föll valet istället på en intervjustudie. Urvalet till dessa intervjuer begränsades till kvinnor i åldrarna 20-40 år, för att fokusera på boende för unga familjer. Alla de intervjuade kvinnorna lever tillsammans med en man, fyra utav dem har även barn. Flertalet utav dem bor i villa i en medelstor respektive stor stad. En utav kvinnorna arbetar som lärare, en utav dem är mammaledig, de resterande utför eftergymnasiala studier. Intervjuerna, som fungerat som diskussioner kring ett utarbetat underlag, utfördes på Chalmers Tekniska Högskola, campus Lindholmen, samt hemma hos några utav kvinnorna. För varje intervju avsattes ca: 1.5 timme, där diskussionen bandades och antecknades för att underlätta vid transkriberingen. För att kunna återge kvinnornas olika tolkningar i intervjuerna har transkriberingen utförts i talspråk. Transkriberingarna finns att tillgå vid förfrågan.

1.1.3. Analysmetod

Transkriberingen var första steget i analyseringen av intervjuerna. De har sedan sammanfattats och analyserats för att slutligen jämföras med varandra. Jämförelsen är dokumenterad och ligger till grund för utformningen av projektlägenheten.

2. Alice Thiberg - Sveriges ledande köksexpert

För att få ett bra underlag till projekteringen av lägenheten gjordes en intervju i Stockholm med Alice Thiberg. Alice är arkitekt med yrkestiteln SAR/MSA. Enligt Sveriges Arkitekters hemsida innebär det att hon är medlem i intresseorganisation för alla Sveriges arkitekter, inredningsarkitekter, landskapsarkitekter och planeringsarkitekter. Med sitt gedigna intresse för arkitektur och sitt arbete på konsumentverket har hon blivit Sveriges ledande köksexpert. Med sin stora kunskap om köksplanering har Alice bidragit med mycket inspiration och reflektioner till detta arbete.

2.1. Personligt om Alice

Alice Thiberg är född i Västra Vram i Kristianstads kommun. År 1949 tog Alice studentexamen i Kristianstad och sex år senare tog hon arkitecturexamen från Chalmers Tekniska Högskola i Göteborg. Efter sin examen började Alice arbeta på Zimdals arkitektkontor i Göteborg. Där var hon fram till år 1957 då hon fick en tjänst på Chalmers Tekniska Högskola som institutionsassistent i arkitekturhistoria. Alice har även bedrivit egen arkitektverksamhet där hon bland annat haft en tillfällig utställning om bostadens mått. Under åren 1968-1972 genomförde Alice utredningar för Statens institut för byggnadsforskning samt konsumentinstitutet, dessa var främst inriktade på kök och planutformning av bostadsrum. Från år 1972 och fram till sin pension var Alice anställd på Konsumentverket. Där arbetade hon exempelvis med planering av bostadens utformning, inredning och utrustning utifrån kundernas perspektiv. Under åren har Alice även hunnit med att skriva en del böcker så som *Kök: planering och utformning, handbok för projektörer och tillverkare* samt *Kök: en bok för den som planerar, bygger eller bygger om* (Thiberg 2004).



Figur 1. Alice Thiberg (Cannervik. 2005)

2.2. Alice köksråd

På konsumentverkets hemsida finns en länk ”goda råd för dig som planerar nytt kök”, med text ur Alice Thibergs handböcker. Dessa råd har tillsammans med intervjun legat till grund vid planeringen av projektlägenhetens kök. Nedan finns att läsa om de rekommendationer som tagits i beaktande.

Överskåp upp till tak är att föredra då det lätt samlas smuts på ovansidan av skåpet, där rekommendationen är 850-1000 mm höga skåp. Ett annat alternativ kan vara att ha ett lägre överskåp och komplettera detta med ett mindre skåp ovanför, men då detta ofta blir en dålig och dyr lösning är det inte att rekommendera. För att få en bättre överblick och större förvaringsmöjligheter i överskåpen är det bra med 800 mm breda skåp. Både 600 och 800 mm breda skåp bör vara utrustade med parluckor om de ska vara placerade ovanför en arbetsyta. Skulle dessa överskåp endast ha en lucka skulle den gå en bra bit utanför bänkytan när skåpet är öppet, vilket skulle förhindra arbetet. För att skåp med parluckor ska bli mer effektiva ska de inte ha mittstolpe och det ska gå att öppna dem oberoende av varandra. Att tänka på är även att skåpluckorna i ett kök ska gå att öppna minst 130 grader samt att beslagen på luckorna bör vara bygelhandtag, då de är lättare att få grepp om med hela handen.

En del personer kan tycka att det är besvärligt att böja sig, därför bör skåp som är 600 mm djupa vara försedda med utdragbara hyllor eller lådor. Utdragbara hyllor ska vara utrustade med en kant både baktill och på sidorna. Kanten bör vara några centimeter hög för att förhindra att saker ramlar av när hyllan dras ut. Nackdelen med utdragbara hyllor eller lådor är att det ofta inte går att justera dem i höjddled. Det finns även högskåp med utdragbara hyllor. En vanlig konstruktion är att hyllsystemet sitter fast i skåpluckan och följer med ut när denna öppnas. Med en sådan lösning kan det bli väldigt tungt att öppna skåpet. En bättre konstruktion av högskåp är att ha utdragbara hyllor nedtill och grundare fasta hyllplan upptill. Om skåpet är försett med grundare hyllplan längst upp går det även att ha inredning på luckans insida, såsom mindre trådkorgar för lättare saker.



Figur 2. Exempel på inredning i högskåp.
(Thiberg. 2000, s.38)

En viktig sak att tänka på vad det gäller säkerheten i ett kök är att ha diskbänk, bänkyta och spis i följd. Denna ordning är viktig eftersom det är mycket säkrare att förflytta en kastrull med het vätska, från spisen till vasken, över en sammanhängande bänkyta. Ytan mellan spis och vask bör inte vara mindre än 800 mm eller längre än 1200 mm. Om köket utformas på ett sådant sätt där kastrullen måste föras över golvet ökar risken för brännskador för både barn och vuxna.

En idag vanligt förekommande lösning i kök är att ha ugnen inbyggd i ett högskåp, vilket bidrar till en bättre arbetsställning. Det kan vara svårt att anpassa ugnen till rätt höjd, sitter ugnen för högt upp ökar risken att bränna sig på underarmarna vid till exempel insättning av plåtar, det är därför bättre att den placeras för lågt än för högt. Även mikron blir allt vanligare att bygga in, det är samma sak där att olycksrisken ökar om den är placerad för högt upp. Om mikron byggs in är det viktigt att det finns utrymme runt om i skåpet så att luften kan cirkulera. För att få gott om utrymme att röra sig på runt mikro, spis och ugn är det bra om det finns minst 200 mm fri yta på båda sidor av maskinerna. En annan sak som är viktig att tänka på är att det ska finnas någon värmetålig avställningsyta intill dessa maskiner.

Att ha diskmaskinen placerad i arbetshöjd har både för- och nackdelar. En av fördelarna är att en bättre arbetsställning uppnås vid in- och urplockning av diskmaskinen. Nackdelen kan vara att det inte går att ställa ner disk direkt från diskbänken till maskinen. Om diskmaskinen höjs upp är det lämpligt att ha 110 centimeter från golvet till diskmaskinens överkant. Placeras den högre är det lätt att övre korgen hamnar för högt. Även om det finns diskmaskin i hushållet är det viktigt att tänka på att det ska finnas rejäla bänkytor på båda sidor av diskbänken. En annan sak som är bra är om det finns två lika stora diskhoar, dels för att det underlättar vid diskning men även för att vänsterhänta ska kunna diska. Blandaren i köket bör utgöras av en ettgreppsblandare då den är mer lätthanterlig för personer med nedsatt funktion i händerna (Konsumentverket, www.konsumentverket.se).

3. Svensk standard

I Boverkets Byggregler, en bestämmelse med föreskrifter och allmänna råd, hänvisas det i paragraferna till svensk standard. Nedan följer en sammanfattad beskrivning om tillämpningen av svensk standard samt historiken om dess uppkomst.

3.1. Historik om svensk standard

Året var 1945 när Hemmets Forskningsinstitut bildades, med Carina Boalt och Brita Åkerman som projekt ansvariga. Deras uppgift var att utföra en vetenskaplig och seriös kartläggning och uppmätning av hemarbetet. De undersökte bland annat vilka mått en arbetsbänk behövde ha, hur många köksskåp som behövdes och hur dessa skulle vara placerade, svaren resulterade sedan i den första upplagan av svensk standard. I standarden angavs dels hur stort köket skulle vara, vilken inredning som behövdes men framförallt hur den skulle placeras. På 1940-talet hade fler kvinnor börjat arbeta utanför hemmet och rätt köksplanering ansågs spara kvinnornas tid och muskler. Ett ganska klokt antagande då en nyligen gjord undersökning visade att kvinnor på 1940-talet ägnade 10 timmar i veckan åt städning i hemmet mot dagens 3,5 timmar.

Under 1960-talet rådde det stor bostadsbrist vilket resulterade i en uppgift att under en tioårsperiod uppföra en miljon nya lägenheter. I detta projekt kom den svenska standarden väl till användning och användes vid projekteringen av de flesta lägenheterna. Under denna period kom även standarden att avspeglas i kökstillverkningen. Eftersom det var ett tidsödande arbete att anpassa skåphöjden efter respektive köparens takhöjd, skapades en standardhöjd på överskåpen. På grund av denna standard orsakades det idag omtalade mellanrummet mellan tak och skåp (Snidare, Uuve 2004, s. 50-55).



Figur 3. En kvinnas arbetsställning i slutet av 1930-talet. (Snidare, Uuve. 2004, s.50)

3.2. Boverkets Byggregler

Boverkets Byggregler är en bestämmelse som innehåller föreskrifter och allmänna råd till lagar och förordningar som till exempel Plan- och bygglagen och Förordningen om tekniska egenskapskrav på byggnadsverk. Föreskrifterna gäller bland annat när en byggnad uppförs, på tillbyggda delar vid en tillbyggnad, vid mark- och rivningsarbeten samt för tomter som tas i anspråk för bebyggelse. Föreskrifterna ska följas men byggnadsnämnden har rätt att, vid särskilda skäl, godkänna mindre avvikelser i enskilda fall. De allmänna råden består av rekommendationer hur någon kan eller bör handla för att föreskrifterna ska uppfyllas (Boverket, <http://www.boverket.se>). I Boverkets Byggregler hänvisas det ofta till standarden, *Byggnadsutformning - Bostäder – Inredningsmått* med beteckningen SS 91 42 21. Om denna standard efterföljs medverkar den till att föreskrifterna uppfylls (SIS och BST 1991). Andra lösningar och metoder än de som standarden anger är tillåtna att väljas, om de uppfyller föreskrifterna (Boverket, <http://www.boverket.se>).

3.3. SS 91 42 21 samt SS 91 42 22

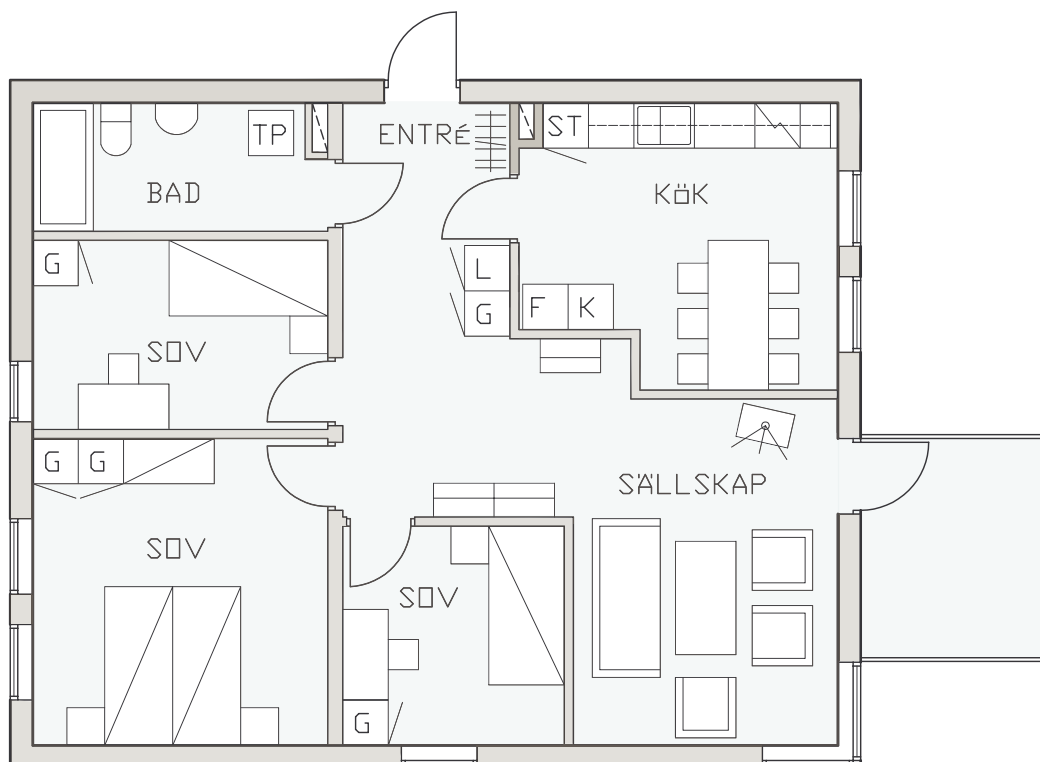
År 1987 kom första utgåvan av standarden, *Byggnadsutformning - Bostäder – Inredningsmått*, SS 91 42 21. Standarden gavs ut av serviceföretaget Byggstandardiseringen, BST, som idag är sammanslaget med Swedish Standards Institute, SIS (Heikkinen, SIS Förlag AB). SIS är en ideell förening som utför nationella och internationella standardiseringsarbeten inom flertalet områden, däribland bygg- och anläggning. I föreningen finns tekniska kommittéer, arbetsgrupper och projektledare, tillsammans utarbetar de standarder baserade på den egna kompetensen och byggbranschens medverkan. Byggstandarderna är frivilliga och syftar till att ge projektörer råd vid bostadsplanering, men viktigt att påvisa är att standarden ska tillämpas när den åberopas samt när anspråk gjorts att den använts.

I SS 91 42 21 finns mått på möbler, inredning och utrustning samt betjäningsareor till dessa angivna. Den anger även lämpliga mått på dörröppningar och passageareor. Som komplement till denna standard finns SS 91 42 22, *Byggnadsutformning – Bostäder – Funktionsplanering*. I den framgår mängden möbler, inredning och utrustning med tillhörande passage- samt betjäningsareor som är lämpliga för hushåll i olika storlekar, där måtten är hänvisade till SS 91 42 21 (SIS Förlag AB 2002).

4. En standardutformad lägenhet

För att göra en jämförelse mellan de intervjuade kvinnornas bostadsönskemål och en lägenhet utformad efter svensk standard, finns här ett exempel på en sådan lägenhet.

Standardlägenheten är, liksom lägenheten utformad efter kvinnornas önskemål, anpassad för fyra personer. En enkel uppgift då måtten i svensk standard är angivna efter antalet personer som bostaden ska utformas för, det innebär exempelvis att en bostad för 4-5 personer ska ha 6 stycken sittplatser eller att kapphyllan ska ha en viss längd. Nedan finns standardmåtten för lägenheten beskrivna rum för rum.



I lägenheten finns ett sovrum för två personer och två sovrum för en person. I sovrummet för två personer finns plats för en dubbelsäng med avställningsyta, en stol och en barnsäng eller mindre arbetsplats. Sovrummen för en person har även dem utrymme för mindre arbetsplats men i stället för dubbelsäng ryms bara en enkelsäng med avställningsyta. I det ena sovrummet finns även möjlighet att möblera om för en mer handikappvänlig placering av sängen.

Badrummet är utformat enligt ett standardexempel och rymmer även tvättutrustning som tvättmaskin och torktumlare.

Köket i lägenheten har en bänklängd på 32M, där M, ett modulmått, är lika med 100 mm. Utav de 32M utgörs 6M av spis, 8M av diskådor samt 20M av arbetsyta som ska fördelas enligt ritningen. Utöver bänklängden finns det kyl, frys samt plats för ett städskåp. Matplatsen i köket har sex stycken sittplatser, varav en kan bytas ut mot rullstol vid behov. Likaså har samvarodelen plats för sittgrupper som utan problem rymmer sex personer. I rummet finns utöver sittgrupper även utrymme för tv och bokhyllor.



*Figur 4. Ett kök utformat efter svensk standard.
(Snide, Uuve. 2004)*

Förutom dessa rum innehåller lägenheten förvaringsutrymmen med mått angivna i standarden. Det finns exempelvis 8M kapphylla, 6M linneskåp och 6M garderob i hallen. Utöver dessa garderober finns 6 respektive 12M klädförvaring per sovrum.

I standarden förekommer en uppmaning om balkong eller uteplats, då lägenheten är anpassad för fyra personer ansåg vi det vara rimligt.

5. Analys av intervjuerna

Nedan följer en sammanfattad analys utav de fem intervjuerna.

5.1. Arkitektoniska detaljer och allmänna önskemål

De fem kvinnorna som har intervjuats tycker alla att det ger mer rymd om takhöjden är lite högre än standard. En utav idéerna har varit att arbeta med olika nivåskillnader i tak och golv. Kvinnorna har även nämnt idéer som att ha det delvis öppet mellan två plan eller att ha synliga takstolar.

Ett par utav kvinnorna kan tänka sig att fönstren ska gå från golv till tak i vissa delar av lägenheten, alla vill dock att fönstren är stora i vardagsrum och kök men lite mindre i sovrum. Även detta finns det funderingar kring, en kvinna vill hellre ha breda än höga fönster för att minska insynen. En annan kvinna säger att om fönstren ska vara stora måste de kunna utestänga en del av solljuset. Kvinnorna är däremot överens om att de tycker om när blommor och lampor placeras i fönsternischen, men en utav kvinnorna skiljer sig åt då hon vill att det i nischen sitter en fönsterbräda i marmor.

Kvinnorna är eniga om att det ska finnas en braskamin i lägenheten, den höjer mysfaktorn med skön värme och ett mysigt ljus. Nackdelen kan vara att den hindrar möbleringen och att barn lätt kan bränna sig på den anser ett par utav kvinnorna.

Balkonger är högt värderade utav kvinnorna, de vill gärna ha dem i olika vädersträck för att kunna utnyttja dem alla tider på dygnet. En kvinna tror inte att hon skulle utnyttja en delvis inglasad balkong, medan de andra ser det som ett sätt att kunna utnyttja balkongen under en längre period. De vill ha flera utgångar till balkongen, gärna från kök och vardagsrum men en utav kvinnorna tycker även det kan vara bra att ha den i anslutning till entrén för att på ett smidigt sätt kunna köra ut barnvagnen. I sovrummet tycker några utav dem att det hade varit bra med en fransk balkong för att enkelt kunna vädra sängkläder.

Majoriteten utav kvinnorna vill att rummen ska vara enkla, raka och fyrkantiga för att enkelt kunna möblera efter egen smak. Förutom kök, badrum och tvättstuga vill kvinnorna att det ska finnas ett sovrum var till barnen, ett föräldrasovrum och ett arbetsrum. De flesta utav kvinnorna vill att det ska finnas två rum för samvaro, men deras funktion skiljer sig något. Ett rum för tv är alla överens om att de vill ha, sedan vill ett par utav kvinnorna att det andra rummet ska vara mer anpassat för samvaro och mingel medan de andra vill att rummet ska vara mer lämpat för barn med plats för bland annat tv och dator. Ett par utav kvinnorna vill utöver dessa rum även ha ett lektrum för mindre barn.

Fyra utav kvinnorna vill öka möjligheten till samvaro genom en öppen planlösning mellan kök och vardagsrum. Den femte kvinnan vill även hon till viss del ta del utav samvaron men ser gärna att det går att stänga om köket för att undvika spridning utav matos i lägenheten. Om det är ett separat kök vill två utav kvinnorna ha möjlighet att ha matbord i både kök och vardagsrum, men är det öppen planlösning vill fyra utav dem enbart ha ett matbord. Det ska då vara placerat närmre köket för att underlätta servering.

5.2. Färg och material

I lägenheten vill fyra utav kvinnorna att det ska vara vita inredningar. Dörrbladen tycker de ska vara stabila och en utav kvinnorna säger även att det är viktigt att de hindrar spridning av ljud i övriga lägenheten. Skjutdörrar är en alternativ lösning som ett par utav kvinnorna föredrar. Kvinnorna är överens om att väggarna ska vara ljusa, om de ska vara målade eller tapetserade varierar en aning, men en utav kvinnorna tycker att det kan lätta upp om någon utav väggarna var tapetserad. Badrummet vill alla att det ska bestå utav kaklade väggar och att det ska vara klinkers på golvet. Kvinnorna vill inte att golvet och fogarna ska vara för ljusa eftersom smuts syns bättre på ett ljus material. Även i entrén ser kvinnorna gärna att det är klinkers en bit in. En utav kvinnorna är dock inte helt förtjust i fogarna då de lätt drar åt sig smuts, hon skulle därför vilja ha något mer rustikt och lättstädad material. I övriga lägenheten ser de gärna att det är trägolv.

5.3. Kök

Att överskåpen ska gå ända upp till tak eller att det ska finnas en takanslutning, samt att det ska vara sockel på bänkskåpen är något som alla fem kvinnorna är överens om. Utav samma anledning, för att få ett lättstädad kök, skulle en utav kvinnorna även kunna tänka sig svävande bänkskåp, skåp utan ben som är monterade på väggen. Ett alternativ till bänkskåp är att istället ha lådsåp, en utav kvinnorna tycker det ger en bättre överblick och är mer praktiskt än ett vanligt bänkskåp. På skåpen vill de ha heltäckande luckor med någon vitrinskåpslucka som komplement. Majoriteten utav kvinnorna vill ha vita och släta luckor med enkla beslag. Några kommentarer om beslagen är att de ska anpassas efter luckor och lådor, det ska vara beslag i standardmått samt att de ska vara följsamma för att undvika att exempelvis kökshandduken fastnar i dem. I köket vill en utav kvinnorna att det ska finnas ett högskåp, med utdragbara lådor för bättre överblick, gärna i samband med ugn och mikro. Mikron vill kvinnorna helst ska sitta i arbetshöjd eller eventuellt något lägre för att även mindre personer ska kunna använda den. Däremot ser fyra utav dem gärna att ugnen är anpassad efter deras arbetshöjd. Att det ska finnas en häll nedsänkt i bänkskivan är alla överens om, däremot är de oeniga om det ska vara en gashäll, glaskeramikhäll eller induktionshäll. Kvinnorna vill att det ska finnas diskmaskin i lägenheten, tre utav dem vill att den ska vara helintegrerad och två utav dem att den ska sitta i arbetshöjd. En utav kvinnorna skulle även vilja att det finns någon smart diskmaskinslösning, då glaset diskas oftare än tallrikarna. Kvinnorna vill ha två stycken ganska jämnstora diskhoar. Två utav dem vill att det ska vara en rostfri diskbänk medan de andra vill att hoarna ska vara underlimmade i bänkskivan. Bänkskivan tycker merparten utav kvinnorna är snygg om den är i trä, men två utav dem ser hellre att det är en skiva i laminat. Anledningen är att det är svårt att få bänkskivan att stämma överens med golvet anser den ena kvinnan, medan den andra påpekar hur mycket underhåll det krävs för att hålla den fin. Kvinnorna vill att det ska finnas tillräckligt med bänkyta för att två personer ska kunna arbeta bredvid varandra, som komplement ser de gärna att det finns en köksö. De vill att önska fungera som en extra arbetsyta där de kan baka, förbereda samt ställa upp mat. Ett par utav dem kan även tänka sig att ha en häll och en mindre vask på den, det är även bra om det finns någon sittmöjlighet vid den anser en utav kvinnorna. I köket vill kvinnorna ha möjlighet till bra belysning, ett par utav dem vill kunna variera den med hjälp av en dimmer. Över köksbänkarna föredrar majoriteten om det finns spotlights, en del utav dem vill även att det ska vara infällda spotlights i taket eller finnas möjlighet till annan bra belysning. För att få ett ljusare och trevligare kök vill fyra utav kvinnorna att det ska finnas fönster i samband med beredningsytorna. Ett förslag från en utav kvinnorna är att ha långa liggande fönster mellan bänk- och överskåp då det ger ett bra ljusinsläpp över arbetsytan.

I samband med diskhoarna ser kvinnorna gärna att det finns någon färdig förvaring för sopsortering. De vill kunna sortera glas, kartong, papper och kompost. Ett sopsorteringssystem med olika kärl i ett lådskåp tycker två utav kvinnorna är en bra lösning. En annan kvinna vill även ha plats för tidningsinsamling, medan en utav de andra kvinnorna tycker det är bättre om det finns ett inkast för pappersåtervinning vid postfacken istället. Kvinnorna är dock eniga om att de vill ha en färdig förvaringsplats för PET-flaskor. Eftersom de tar stor plats behöver de inte förvaras vid sopsorteringen, men alla vill ha den i närheten av köket. Två utav kvinnorna önskar också att det finns ett kylskåp med plats för en drickaback, en utav dessa skulle utöver det även vilja ha ett separat drickabacksskåp för förvaring utav tomglas.

5.4. Klädvårdsrum

Ett klädvårdsrum för förvaring av familjens kläder är något som intresserar fyra utav dessa kvinnor. För att ge ett ordnat intryck vill de att kläderna ska hänga i garderober. Eftersom de vill förvara alla familjens kläder i detta rum, tycker kvinnorna att det är bra om det även finns en helfigurspegel i rummet. I samband med klädvårdsrummet vill tre utav kvinnorna ha en tvättedel med tvättmaskin, torktumlare och dylikt. Två utav kvinnorna vill hellre ha en separat tvättstuga. Förutom tvättmaskin och torktumlare vill kvinnorna även att det ska finnas möjlighet att hänga kläder på torkning samt att det ska finnas plats för tvättho, bänk, strykbräda, symaskin och något förvaringsskåp. Möjligheten att hänga kläder på torkning vill de gärna ska vara ordnad på ett smidigt sätt, så att den enkelt kan tas bort när den inte används. En utav kvinnorna ser gärna att strykbrädan är vägghängd för att på ett enkelt sätt kunna fälla ned den vid behov. Ett städskåp tycker kvinnorna bör finnas, med plats för golvmopp, skurhink, dammsugare och kemikalier. Placeringen varierar men det framgick vid analyseringen utav intervjuerna att alla vill ha skåpet i närheten av vatten. Centraldammsugare är något annat som ett par utav kvinnorna har önskat sig.

5.5. Hygienrum

Tre utav kvinnorna anser att det är lagom med ett badrum för familjen samt en mindre toalett. De andra föredrar att istället ha två badrum. I badrum respektive toalett vill de att det ska finnas två stycken eluttag, för rakapparat, hårfön och diverse andra apparater. Majoriteten utav kvinnorna ser gärna att det finns två handfat i badrummet, tre utav dem påpekar även att rören gärna ska gå in i väggen för att underlätta vid städning. Samma kvinnor vill även att toalettstolen är vägghängd men framförallt vill en utav dem ha en toalett med dolt vattenlås eftersom den är mest lättstädad. I badrummet vill kvinnorna att det ska finnas ett badkar, de flesta vill ha ett hörnbadkar men endast en utav dem vill att det ska vara ett bubbelbadkar. Ett önskemål är att det ska vara tillräckligt stort så att minst två personer ska kunna bada samtidigt. Tre utav kvinnorna vill att det utöver ett badkar även ska finnas en dusch i badrummet, alla är överens om att det bör finnas en dusch på den mindre toaletten. Ett par utav kvinnorna har nämnt att de vill ha duschkörrar som går att öppna såväl inåt som utåt för att spara utrymme på toaletten. En utav kvinnorna ser hellre att det är en kaklad vägg som avskärmar duschen från övriga toaletten. Kaklet ser hon gärna är i samma färg som i övriga badrummet, däremot kan hon tycka att det är fint om det är en kontrast i form av en annan färg eller mosaik i duschen. Över handfatet vill en utav kvinnorna att det ska sitta ett badrumsskåp med spegel, för att minska avståndet mellan ansikte och spegel. Övriga kvinnor vill istället att det sitter en stor spegel över handfatet och att förvaringen finns bredvid eller under handfatet. I badrummet vill kvinnorna bland annat få plats att förvara smink, parfym, tandborstar, någon extra handduk samt toalettppapper. Kvinnorna är inte överens om var de vill ha skötbordet men huvudsaken är att det är placerat nära vatten. Eftersom det behövs under en kortare tid kan flertalet tänka sig att ha det på en bänk i tvättdelen. En utav kvinnorna poängterar även att det finns så många olika skötbord i dag att ingen speciell lösning behöver anordnas.

5.6. Entré

En ganska stor och ljus entré tycker ett par utav kvinnorna är att föredra. Flertalet vill kunna hänga in säsongens ytterkläder och skor i någon form av garderob, i samband med den ser de gärna att det finns någon form av lådsystem för förvaring av mössor, vantar och dylikt. Den andra säsongens kläder hänger de gärna in i klädvårdsrummet eller i ett närliggande förråd. Då skor tar stor plats, tycker några utav kvinnorna att det vore bra om det finns någon specialförvaring löst i lägenheten. I entrén vill kvinnorna få rum med en sittplats, ett par utav dem ser även gärna att det finns plats för en spegel och en avställningsyta. En utav kvinnorna tycker det är praktiskt med en finare entré och en vardagsentré. I vardagsentrén vill hon då ha ett torkskåp, där barnens ytterkläder lätt kan hängas in på tork.

5.7. Rumsorientering

Finns det både badrum och gästtoalett anser några utav kvinnorna att det är bra med gästtoalett i anslutning till entré och badrum nära sovrum. I samband med sovrum och badrum ser de även gärna att ett klädvårdsrum är placerat. Två utav kvinnorna påpekar också att sovrum inte ska ligga nära entrén. Föräldrasovrum tycker kvinnorna ska rymma dubbelsäng, spjålsäng, krokar samt någon sittmöjlighet. En utav kvinnorna säger också att det är viktigt att det finns gott om plats att gå runt sängen, att det känns luftigt i rummet. I barnsovrum vill kvinnorna att det ska finnas plats för säng, skrivbord, leksaksförvaring, eventuellt tv och dator samt yta för lek och bus. Förvaring av leksaker är något som alla kvinnor även skulle vilja ha plats för i samvarodelen, då det är där familjen umgås. Några utav förslagen har varit att ha ett eget köksskåp för barnens leksaker eller att ha någon mobil möbel som lätt kan flyttas fram och tillbaka mellan rummen. I vardagsrummet är alla kvinnorna överens om att det ska finnas plats för en sittgrupp men sedan går åsikterna isär, en kvinna vill ha plats för både matsalsbord, biljardbord och tv medan en annan nöjer sig med endast en sittgrupp.

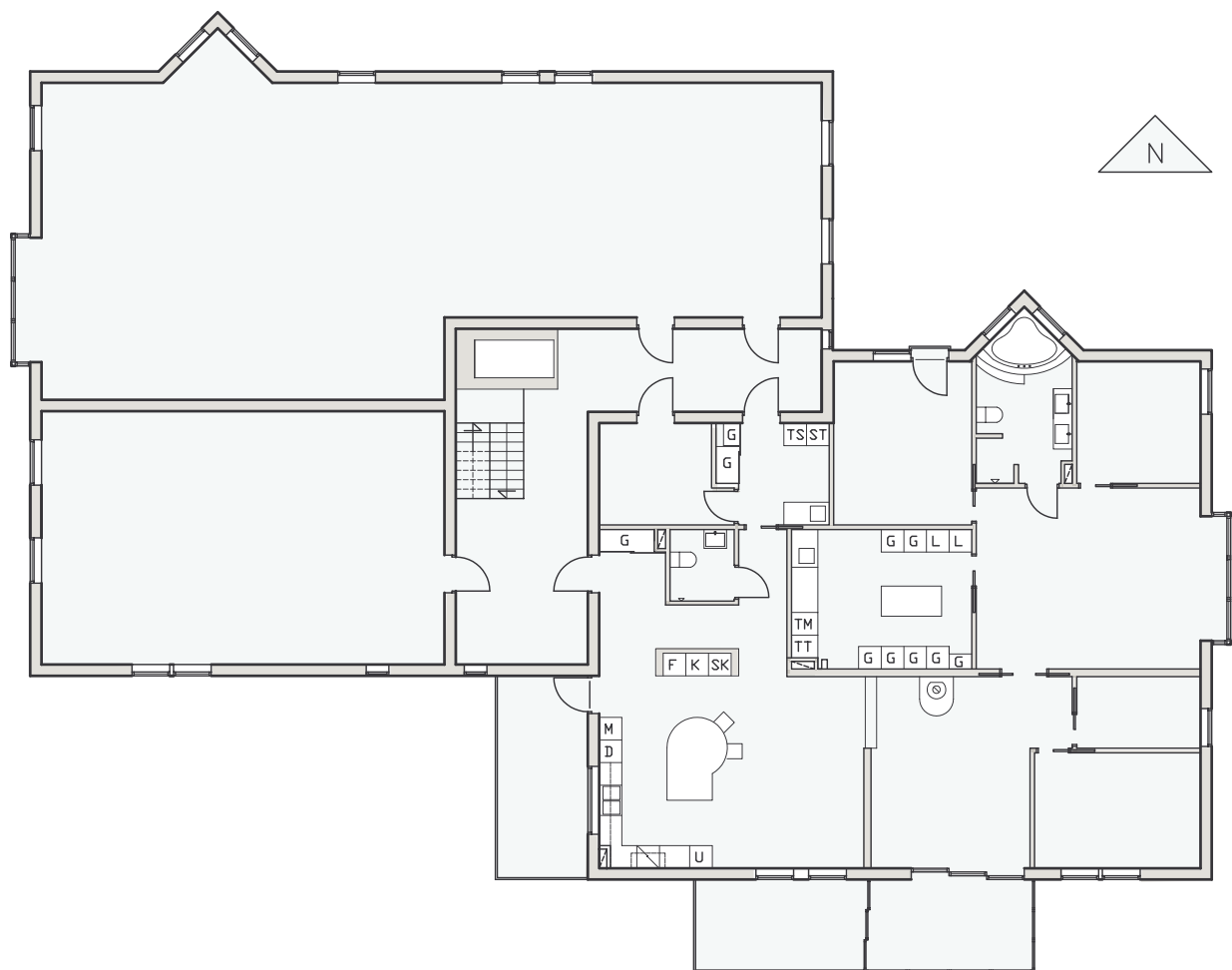
5.8. Förråd

Kvinnorna tycker att det är bra om det finns ett förråd i samband med lägenheten där de kan förvara cyklar och en eventuell barnvagn. Det har även framkommit önskemål om ett extra förråd i källaren för förvaring av lite grövre och större saker. Ett annat förslag är att även ha ett gemensamt förråd i samband med fastighetsporten, där barnens sandleksaker och pulkor kan förvaras.

6. Projektlägenhet

I kapitlet som följer är projektlägenheten, resultatet av kvinnornas önskemål, uppritad i planer, vyer och perspektiv. Till ritningarna finns kompletterande text samt exemplifierande bilder på några specifika lösningar.

Lägenheten är tänkt att uppföras i en trespannare. Flerbostadshuset, på tre våningar, planeras att utgöra en del av en bostadsrättsförening. Eftersom hyresrätter ofta är olönsamma kan det bidra till en hög månadskostnad. Tanken är att denna kostnad ska kunna minska ifall en bostadsrättsförening bildas och de bland annat utför en del av fastighetens skötsel.



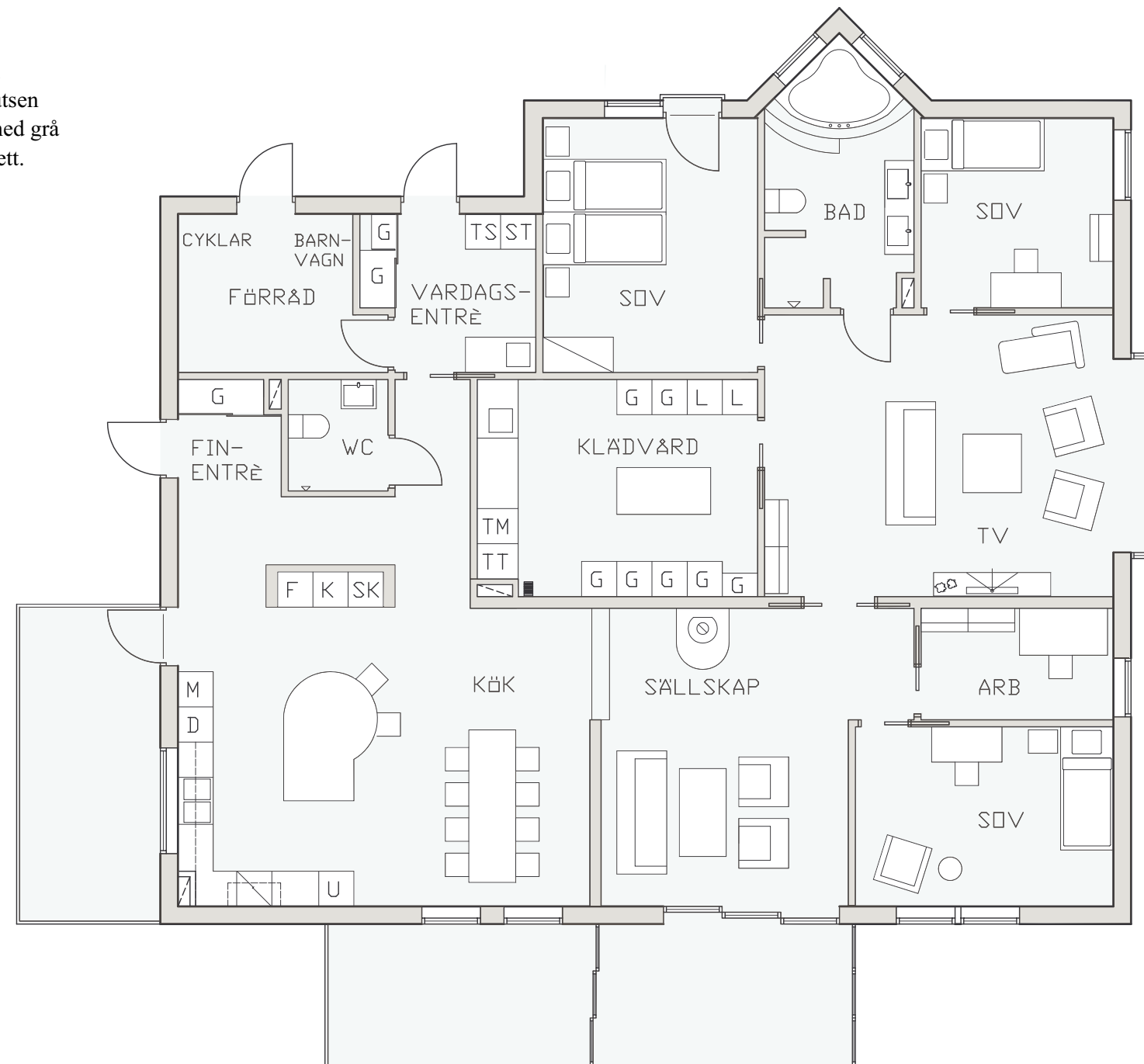
Skala 1:200

Väggarna i lägenheten är målade i ljusa nyanser med undantag av badrummet där de är kaklade.

På golvet i de båda entréerna, badrummen samt i klädvårdsrummet ligger det klinkers. För att smutsen ska synas mindre föll valet på ett ljust klinkers med grå fog. I övriga lägenheten består golven av ekparkett.

Balkongen är i anslutning till entrén vilket gör att en barnvagn på ett smidigt sätt kan köras ut på balkongen utan att passera hela lägenheten.

Balkonger åt två väderstreck gör det möjligt att njuta av flertalet av dygnets soltimmar.



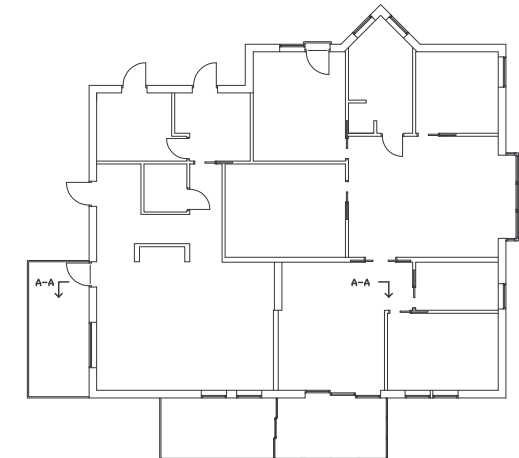
Skala 1:100

En av balkongerna är delvis inglasad vilket gör att den kan utnyttjas även vid sämre väder.

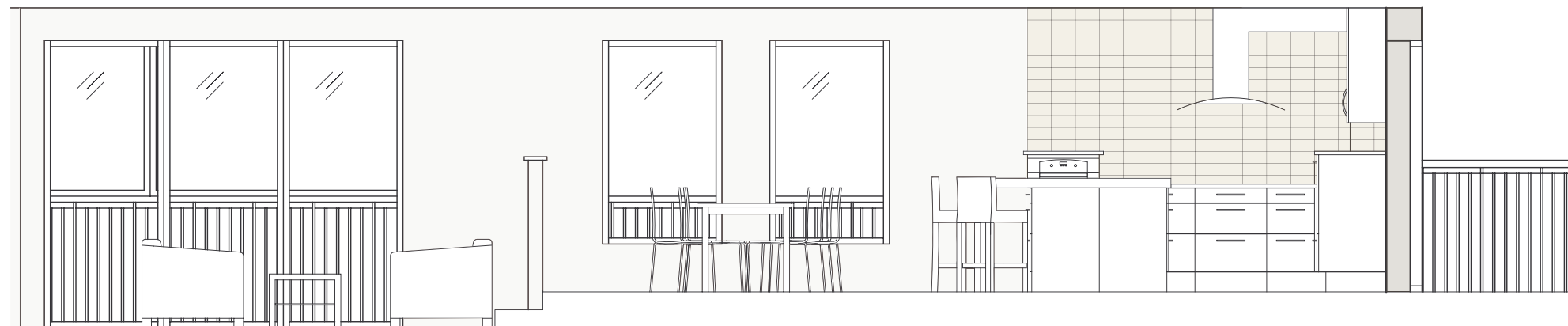


Med skjutdörrar i glas blir den inglasade balkongen en förlängning av sällskapsrummet.

Figur 5. Glasdörrar. (Elitfönster, <http://www.elitfönster.se>)



Med en drygt en meter hög vägg som rumsavskiljare separeras matplats och sittgrupper på ett luftigt och trevligt sätt.



Vy A-A
Skala 1:50



Figur 6. Flyttbara insatser. (Kvik, 2005, s.15)



Figur 7. Flyttbara insatser. (Marbodal, <http://www.marbodal.se>)

Bänkskåpen är uppbyggda av lådsystem med höjderna 124, 254 och 316 millimeter. Lådorna är utrustade med flyttbara insatser för bland annat stabilisering av tallrikar.

Halvhöga skåp ger ett luftigare intryck och bidrar till att fler maskiner kan placeras i lämplig höjd.



Figur 8. Flyttbara insatser. (Vedum, <http://www.vedum.se>)



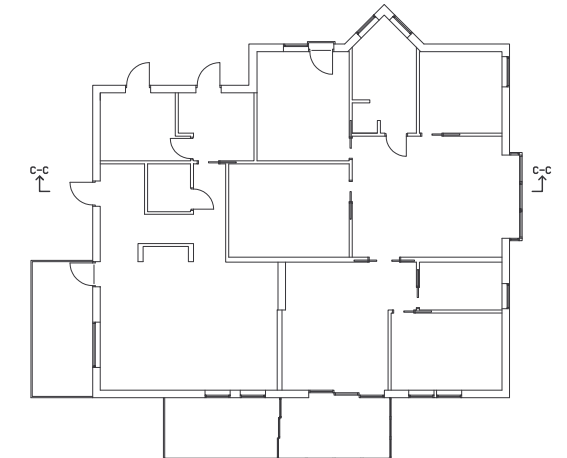
Figur 9. Toalett med dolt vattenlås.
(Cannervik, 2005)

En toalettstol med dolt vattenlås är enklare att torka av än en med synligt.

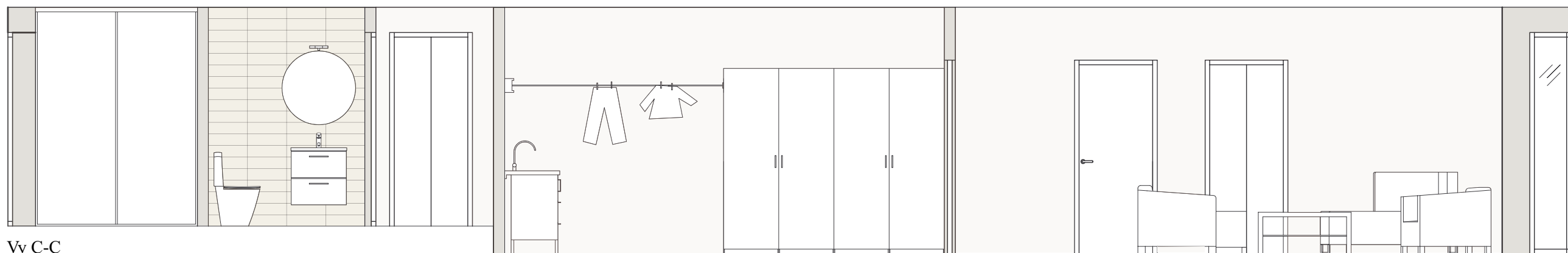
Duschväggar som går att öppna såväl inåt som utåt ger en mer rymlig toalett.



Figur 10. Duschdörrar. (Cannervik, 2005)



Med skjutdörrar i ek är det lätt att hålla entrén i ordning.



Vy C-C
Skala 1:50

Att ha alla familjens kläder tillsammans med tvättutrustningen är praktiskt på fl era sätt. Dels är det enklare när rena kläder ska läggas in men det är även smidigt att ha strykbrädan nära till hands när exempelvis skjortan behöver strykas. En annan fördel kan vara när rena kläderna inte har hunnit plockas in i garderober, det är då enkelt att hämta dessa vid behov.

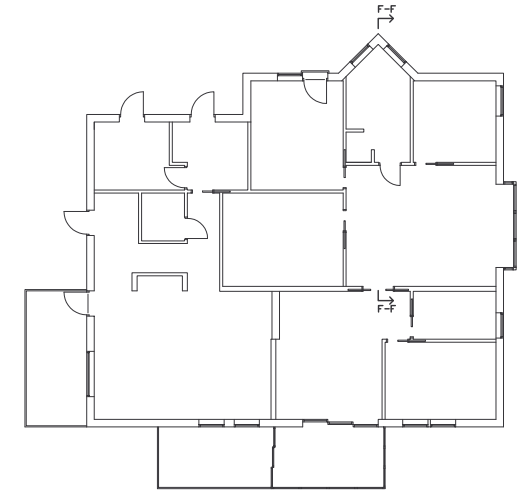


Lådsåpen i badrummet är försedd med flyttbara fack för en effektiv förvaring av hygienartiklar.

Figur 11. Lådsystem. (Vedum, <http://www.vedum.se>)



Skala 1:50



Vy F-F
Skala 1:50

För att minska trängseln vid handfatet när en familj exempelvis ska borsta tänderna är badrummet utrustat med dubbla handfat.

En ordnad förvaring av schampofl askor erhålls av den inbyggda hyllan i väggen ovanför badkaret.

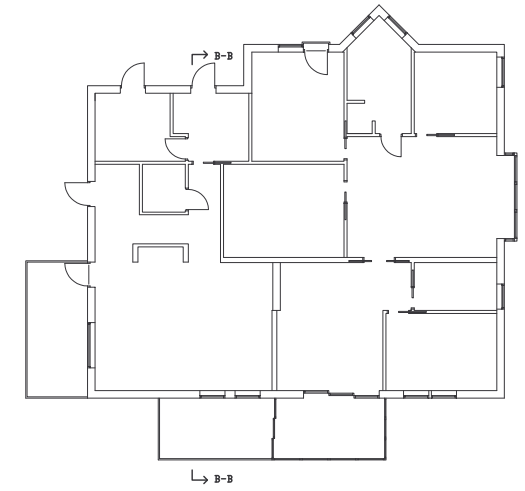


Figur 12. Schampo hylla (Ballingslöv, <http://www.ballingslov.se>)



Braskaminen i sällskapsrummet sprider ett mysigt ljus och en skön värme.

Figur 13. Braskamin (Nibe, <http://www.nibe.se>)



Torkskåpet är placerat i vardagsentrén för att vara nära tillhands vid torkning av barnens ytterkläder.



I köket finns det plats för ett stort matbord som kan utnyttjas vid såväl vardag som fest.

Vy B-B
Skala 1:50

En stor yta som med personliga bilder och fotografier blir till en levande vägg.



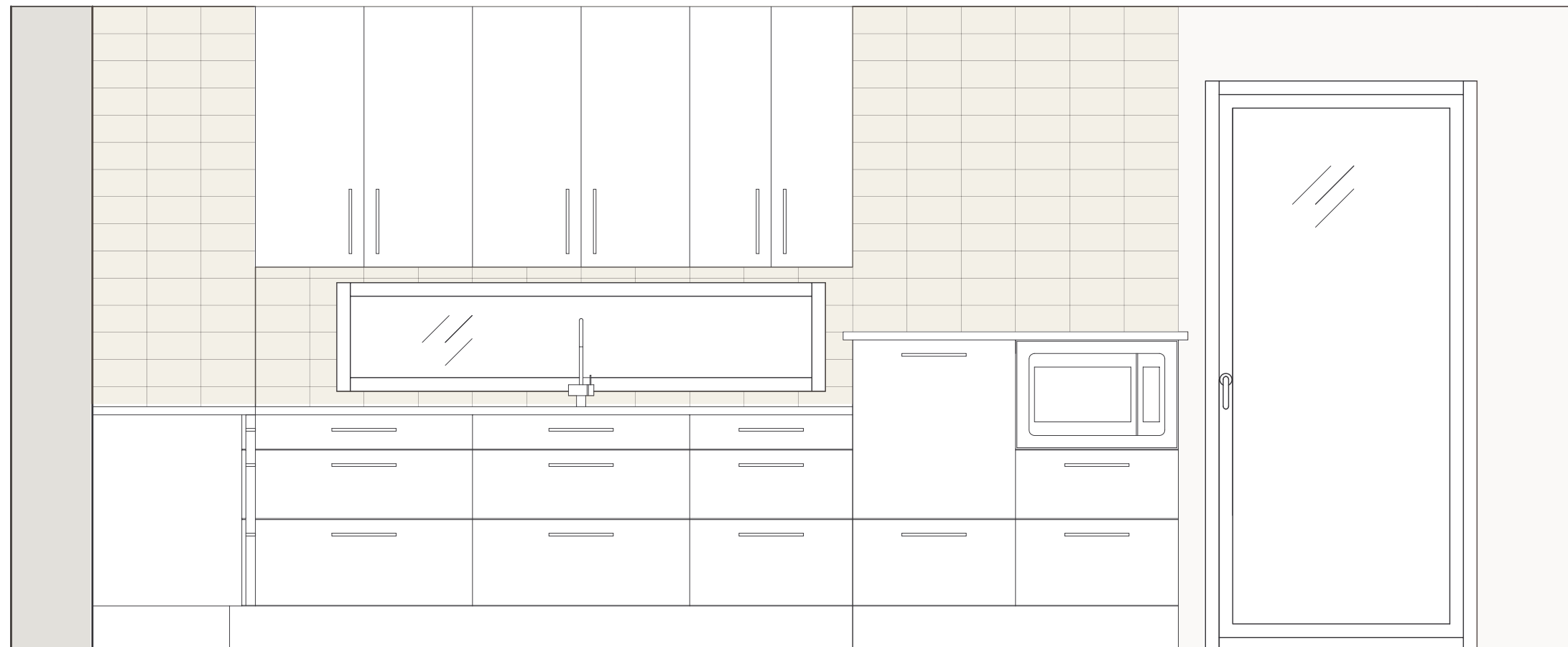
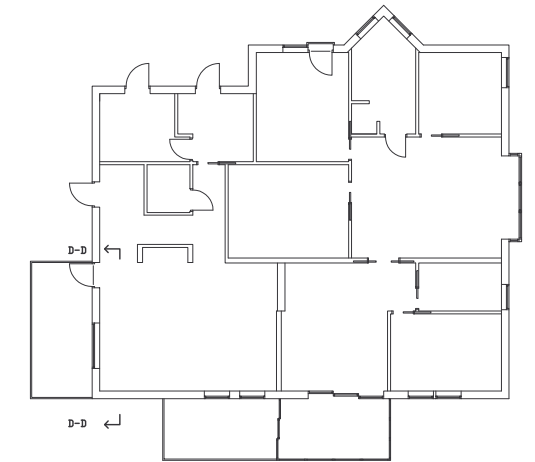
Under diskbänken finns ett sopsorteringsystem i en stor utdragbar låda. Systemet består av flera olika hinkar för en smidig uppdelning och förvaring av sopor.

Figur 14. Sopsorteringsystem (Cannervik, 2005)

För att få ett trevligare ljusinsläpp i köket samt en annan lösning är ett långsmalt fönster placerat mellan bänkskåp och överskåp.



Figur 15. Liggande fönster (Cannervik, 2005)



Vy D-D
Skala 1:20

Diskbänken består av två stycken jämnstora hoar med en mindre rostfri yta vid sidan. För att få en slät och lättavtorkad yta är diskbänken planlimmad i bänkskivan.

Diskmaskinen är upphöjd för att få en behagligare arbetsställning vid in- och utplockning.

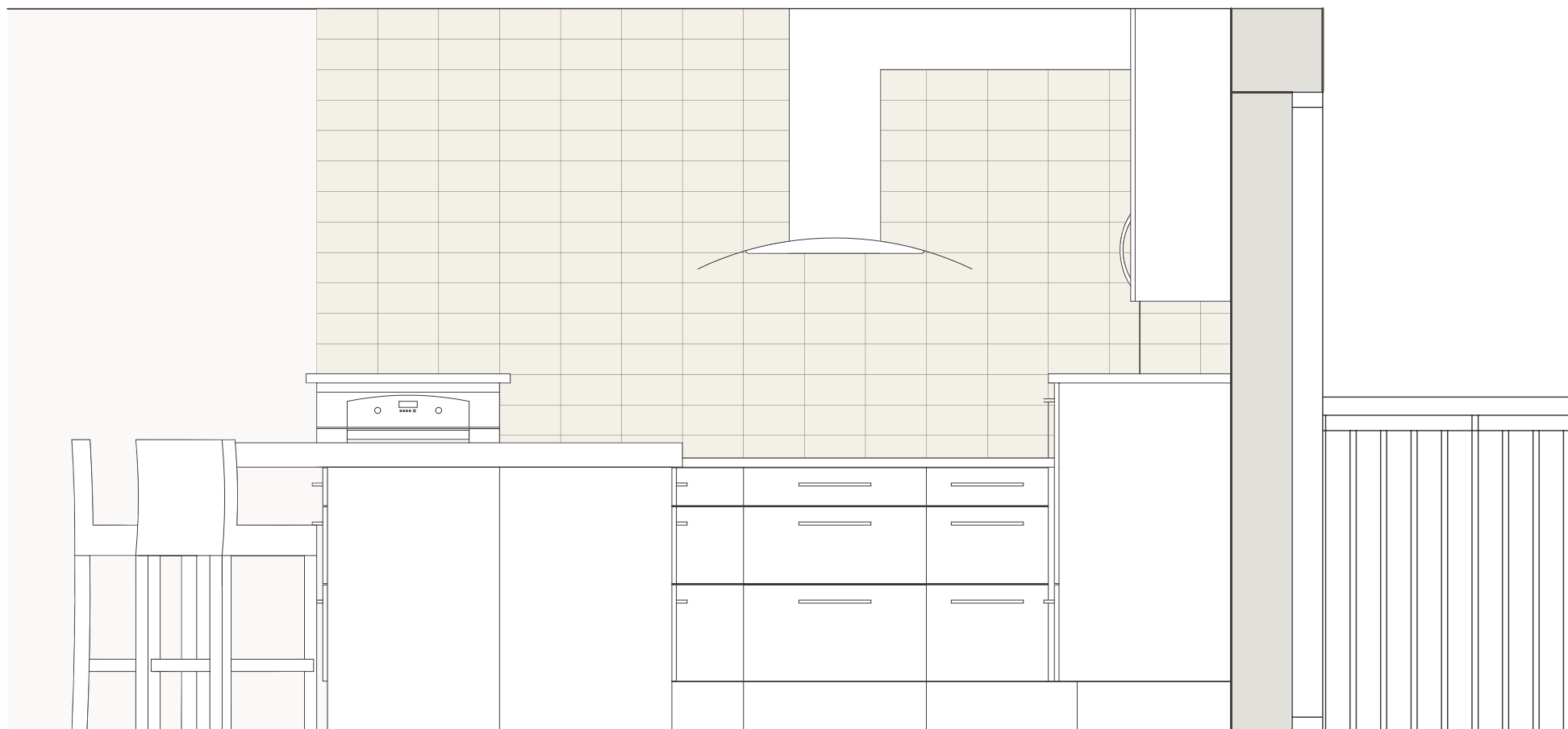
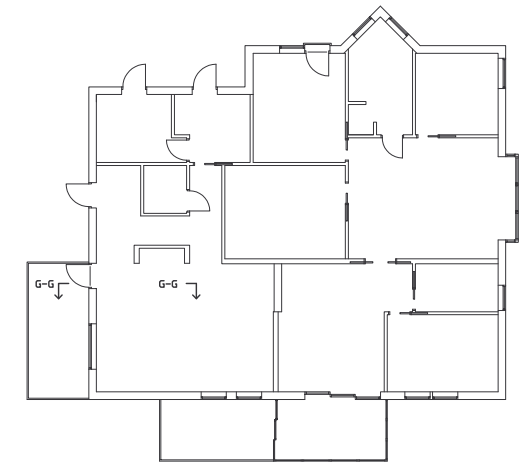
I stället för att placera mikron ovanpå ugnen valdes en lösning där ugn och mikro placeras i varsitt halvhögt skåp. Fördelen med denna lösning är att mikron även kan användas av kortare personer utan att risken för tippning av varm mat och vätska ökar.

För att underlätta användandet av ugnen sitter den i en standardiserad arbetshöjd. Detta medför att det istället för spis sitter en häll i bänkskivan. Eftersom hällskydden ofta behöver skruvas fast i bänkskivan valdes en induktionshäll för att minska risken för mindre barn att bränna sig.

För att maximera utnyttjandet finns det inbyggda lådor i köksöns sockel. I dessa kan bland annat barnens mindre leksaker förvaras.

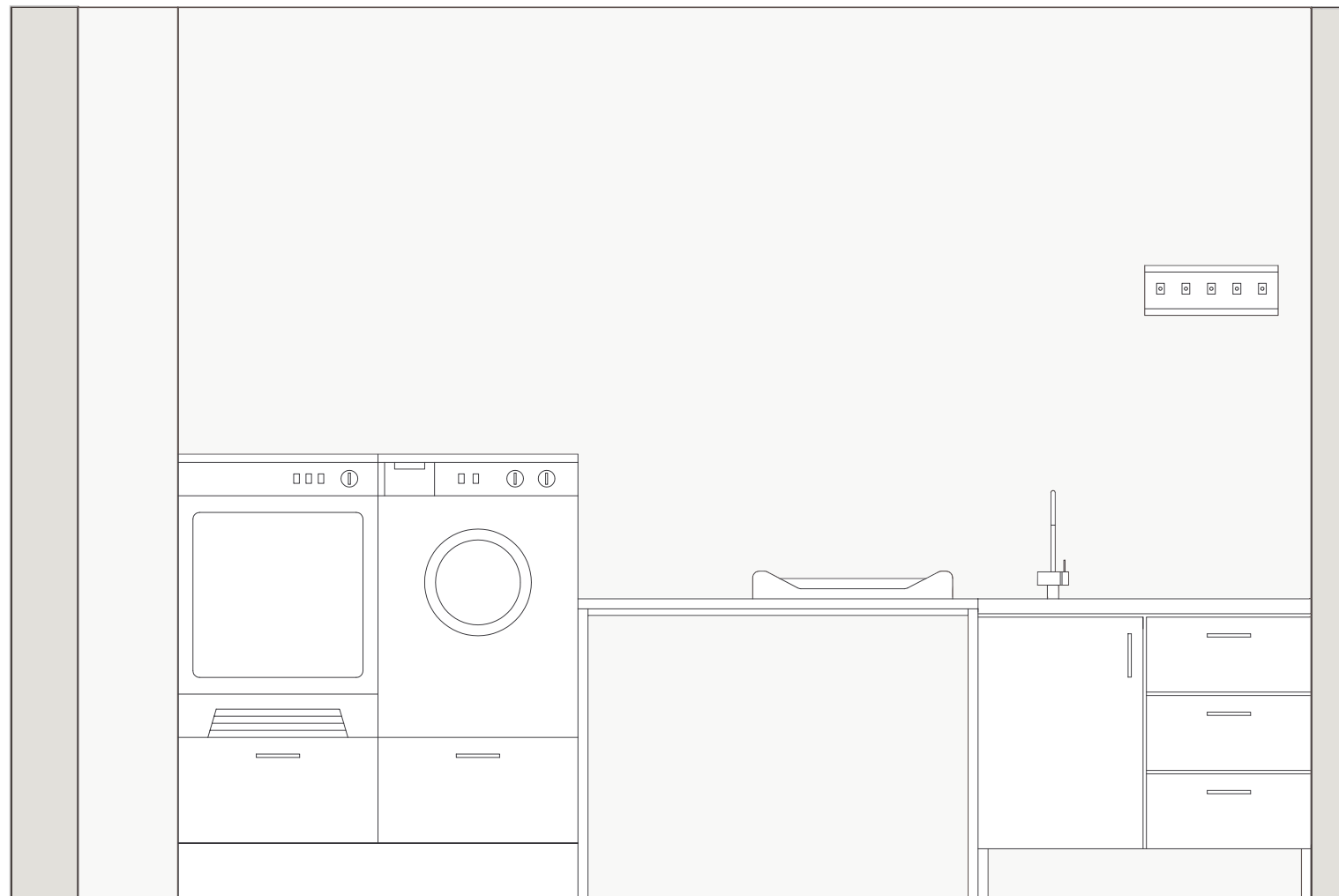


Figur 16. Sockellåda. (Marbodal, <http://www.marbodal.se>)



Vy G-G
Skala 1:20

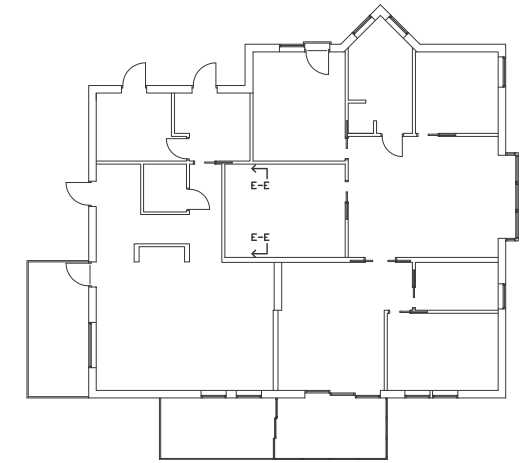
För att få en anpassad arbetshöjd för olika långa personer har köksön en bänkskiva med två olika tjocklekar. Förutom arbetsyta har köksön även plats för några sittplatser.



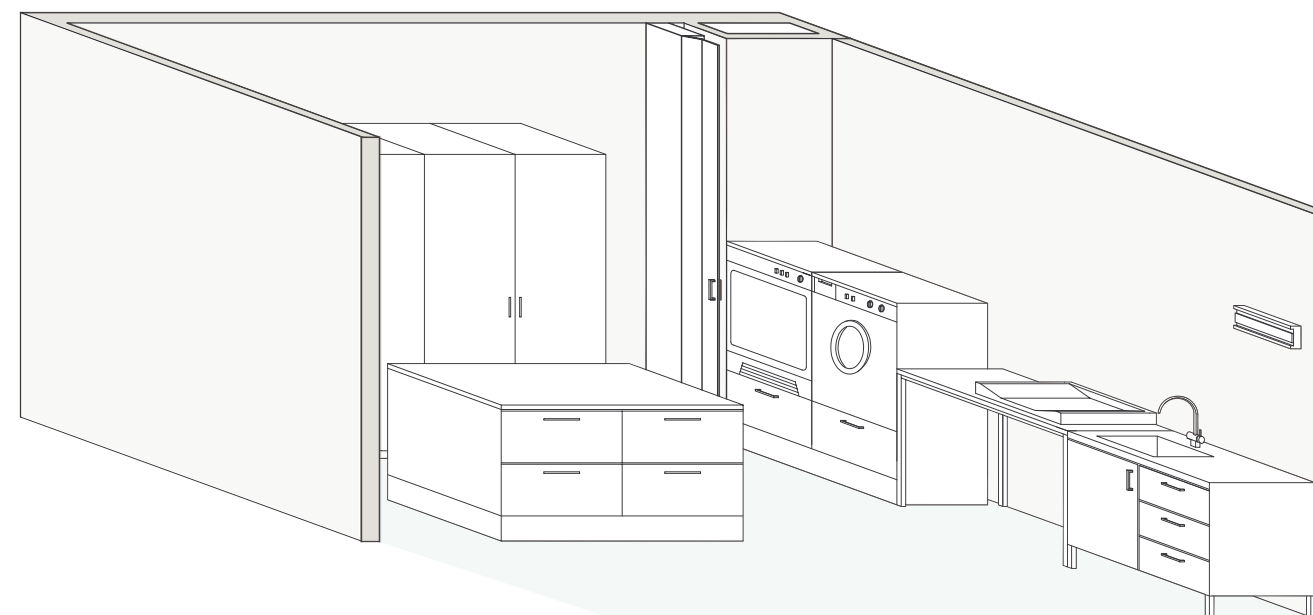
Vy E-E
Skala 1:20

Tvättmaskinen och torktumlaren är upphöjda vilket ger en bekvämare arbetsställning.

Närheten till både vatten och ombyte gör att bänken är utmärkt för skötbord. Finns det inget behov av skötbord i hushållet är bänken perfekt för en symaskin.



När kläderna ska vikas kommer den stora bänkytan i klädvårdrummet väl till pass. Lådorna under denna yta utgör en bra förvaring av såväl handdukar som tröjor och underkläder



Skala 1:50



Strykbrädan är inbyggd i bänken vilket innebär att det bara är att dra ut den när den ska användas. Med denna lösning blir det smidigt och enkelt att stryka.

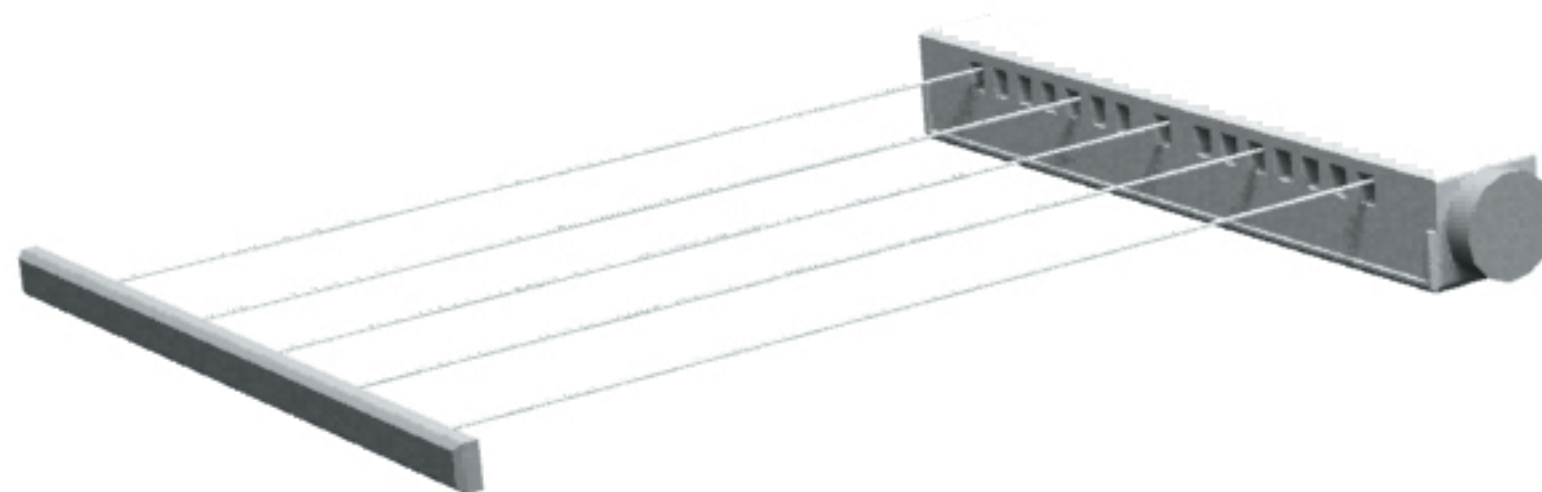
Figur 17. Strykbräda. (Vedum, <http://www.vedum.se>)



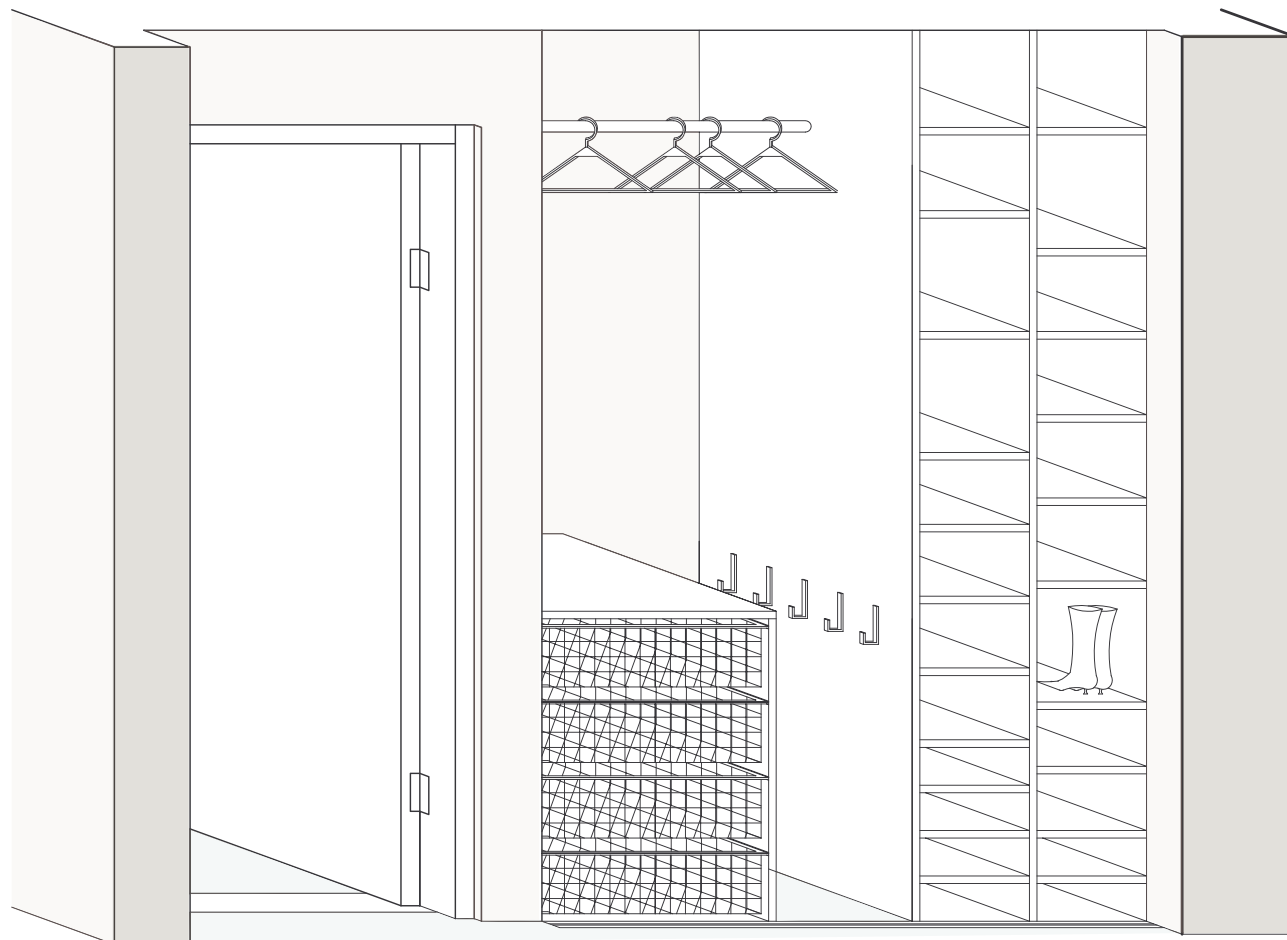
Under tvättmaskin och torktumlare är två lådor placerade, i dem kan exempelvis smutstvätt förvaras.

Figur 18. Upphöjd tvättmaskin och torktumlare. (Kvik, 2005, s.57)

Med en utdragbar torkanordning är det lätt att få ett rent och städat intryck eftersom linorna enkelt rullas tillbaka när de inte används. Denna lösning bidrar även till en mer flexibel användning av utrymmet i rummet.



Figur 19. Utdragbara torklinor. (Smarthem, <http://www.smarthem.se>)



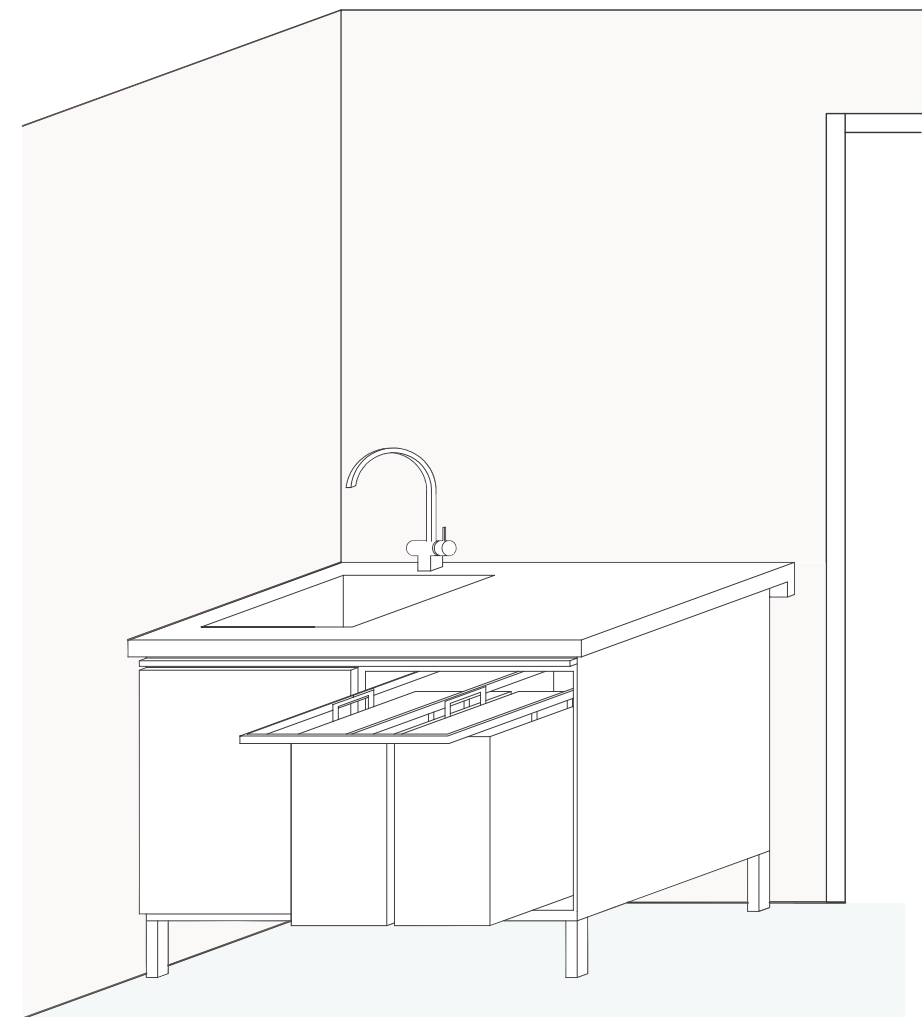
Skala 1:20

Ett hyllsystem från Elfa med klädstång för de vuxna och krokar för de mindre. Mössor, vantar och halsdukar förvaras enkelt i de utdragbara korgarna.

På golvet ligger klinkersplattor i måttet 600x600 mm för att minska mängden fog då de lätt samlar smuts.

Väggarna är klädda med målad väv för att underlätta vid avtorkning av eventuell smuts.

Ett grundare högskåp med flyttbara hyllplan för en effektiv förvaring av familjens skor.



Skala 1:20

I tvättbänksskåpet finns utdragbara skenor med fästen för två pappkassar, i vilka PET-fl askor och burkar är tänkta att förvaras.

7. Avslutning

Detta projekt har resulterat i en stor lägenhet på drygt 200 kvadratmeter. Med nivåskillnader i golv och köksinredning har en luftig och fin planlösning skapats. De stora fönstren i kök och vardagsrum bidrar även till att det blir ett trevligt ljusinsläpp i lägenheten. Lägenheten är spännande med några speciella lösningar för till exempel förvaring av kläder och skor. En uppdelning med bland annat badrum, sovrum och tv-rum i närhet, skapar en privat del i lägenheten. Att sovrummen är samlade men inte vägg i vägg bidrar även till att bostaden kan fungera till såväl barn- som ungdomsfamiljer.

7.1. Forskning

Forskningen, som bestått av intervjuer, har inom en del områden bidragit till många nya idéer för oss. Det har framkallat ett hav av nya idéer och funderingar, vilket är grunden till vissa av lösningarna i lägenheten. Intervjuerna har tyvärr inte enbart besatt av sprudlande förslag, utan det vi framförallt upplevt är att intervjupersonerna varit väldigt låsta vid sin bostadssituation idag. Ett exempel på hur vi menar är att alla kvinnorna vill ha köksskåp som går ända upp till tak. Detta önskemål har hindrat flertalet lösningar, som exempelvis svävande överskåp, och anledningen tror vi är att flertalet av kvinnorna inte varit medvetna om att det finns varianter till standardmonterade köksskåp. I efterhand tror vi att en bättre forskningsmetod skulle ha varit att dela upp intervjuerna i två omgångar. Vid första tillfället skulle vi kunnat prata i lite större skala, för att sedan gå in mer i detalj vid andra tillfället. Detta tror vi skulle ha bidragit till en bättre uppfattning om detaljer, då många funderingar har uppkommit under projekteringsgången.

För att komplettera intervjuerna har vi besökt diverse kök- och badrumsutställningar samt varit på en informationskväll på IKEA där Höganäs hade en föreläsning om kakel och klinkers. För att få ytterligare inspiration har vi även varit på Husknuten, ett utställningsområde med ett tjugotal inredda och möblerade villor från olika företag.

7.2. Resultat

De nya tankarna som forskningen bidragit med har behandlat både funktion och estetik, dels var för sig men även i kombination. Ett exempel är de halvhöga inbyggnadsskåpen i köket. I och med den lösningen har fler maskiner kunnat placeras i en lämplig arbetshöjd samtidigt som köket fortfarande är luftigt. Anledningen till valet av halvhöga skåp var på grund av mikrons dåliga placering då den ofta sitter för högt för att kortare personer ska kunna använda den på ett säkert sätt. Köket har medverkat i många av de långa diskussionerna, ett av önskemålen som kommit fram genom dessa är att kvinnorna vill ha fönster i samband med köksbänkarna. Resultatet har blivit ett avlångt fönster placerat mellan bänk- och överskåp. Idén fick vi när vi var på besök hos en av kvinnorna vi intervjuade, då hon hade en variant av det i sitt kök.

I badrummet har vi efter att ha analyserat intervjuerna valt att placera både badkar och dusch samt utrusta det med två handfat. Till och med toaletten har vi valt med eftertanke, den har ett dolt vattenlås för att förenkla vid rengöring. Badrummet är det rum vi har konstaterat skiljer sig mest från en lägenhet utformad efter svensk standard, men det finns ett rum som inte ens finns med i standarden, klädvårdsrummet. Efter idéer och diskussioner med kvinnorna har vi valt att utforma ett rum där kläderna både förvaras och tas om hand. Vi har gjort det stort och rymligt för att hela familjens kläder och skor ska få plats, men det finns även utrymmen för handdukar, sängkläder och dylikt.

En tanke som inte slog oss innan den fjärde intervjun var att kvinnorna kanske föredrar fler än en entré. Fördelen med två entréer var enligt de två senast intervjuade kvinnorna att den ena alltid kan hållas ren och fin och användas vid besök medan den andra används av familjen.

7.3. Skillnader mellan projektlägenhet och standardlägenhet

En stor skillnad mellan projektlägenheten och den standardutformade lägenheten är storleken. Projektlägenheten med sina dryga 200 kvadratmeter är mer än dubbelt så stor jämfört med standardlägenhetens 90 kvadratmeter. Överlag kan vi konstatera att rummen är större, men projektlägenheten består även av fler rum. Den har exempelvis två entréer, två badrum och två samvarorum, ett arbetsrum och ett klädvårdsrum. Det är dock inte bara antalet och storleken på rummen som skiljer dem åt, framförallt är det funktionen. Till att börja med kan klädvårdsrummet, som bidrar med en kedja av förändringar, nämnas. Första olikheten är badrummet, som blir ett mycket trevligare rum utan smutstvätt och brummande maskiner. Den andra olikheten är i sovrummen, utan fasta garderober känns rummen större och bidrar till en betydligt flexiblare möblering. Förutom förvaringen i klädvårdsrummet är även förvaringen av ytterkläder och skor bättre ordnad i projektlägenheten. Med grunda anpassade högsåp undviks förhoppningsvis stora skohögar i entrén.

Istället för standardlägenhetens badrum med badkar, handfat, toalett och tvättpelare finns i projektlägenheten två snygga hygienrum. Det ena, lite mindre hygienrummet, är främst tänkt som en gästtoalett med dusch, medan det större badrummet är mer påkostat. Där finns hörnbadkar och dusch, toalett och två stycken handfat.

Köket i projektlägenheten är utformat på en större yta, det ger både mer förvaringsutrymmen och en luftigare miljö. Till skillnad mot standardlägenheten som har ett separat kök med matplats, har den en öppen planlösning men med en lägre vägg som avskärmning. Även det bidrar till en luftigare miljö och en bättre förbindelse till övriga lägenheten.

Även mindre detaljer skiljer lägenheterna åt, en av dem är att projektlägenheten är försedd med skjutdörrar. De ger ett finare intryck och de tar ingen onödig plats när dörren står öppen. Lägenheten har också två balkonger i olika lägen, vilket kan var både trevligt och praktiskt. Ytterligare en skillnad är att med hjälp av en mer eller mindre obegränsad yta vid utformningen av projektlägenheten har det kunnat bildas en mer privat del i lägenheten, där sovrum, badrum och klädvårdsrum är placerat.

7.4. Reflektioner av resultatet

Lägenheten är helt klart en bostad som vi tror att en familj kan tänka sig att bo i, men som med alla andra planlösningar finns det fördelar och nackdelar. Om vi börjar med valet att ha två entréer, tror vi att de tycker att det är ett bra alternativ om de vill att entrén alltid ska vara ren och fin eftersom en entré som används till vardags lätt blir lite stökig. Vi tror däremot inte att den finare entrén kommer att utnyttjas så mycket eftersom besökarna kommer ha svårt att veta vilken entré de ska välja. Något vi däremot tror de flesta kvinnor skulle tycka mycket om i entrén är den smarta skoförvaringen samt den enkla och snygga förvaringen av ytterkläder.

Det stora köket med halvhöga skåp och det långa fönstret mellan köksskåpen tror vi är tilltalande för de flesta. Tillsammans med några få överskåp ger det mycket rymd och ljus i köket. Att ugnen och mikron har placerats i varsitt skåp tror vi både män och kvinnor tycker är en bra lösning för att få en bekväm arbetshöjd. Den öppna planlösningen med de avskiljande trappstegen kan vi tänka oss att många kvinnor tycker är en fin lösning som lyfter rummen lite extra. Sällskapsrummet kanske de kan tycka är i minsta laget, men eftersom det fyller sin funktion samt är utrustat med en braskamin, vilket många av våra intervjupersoner poängterade var viktigt, kan vi anta att det kommer vara ett uppskattat rum ändå. Tvärt emot sällskapsrummet är tv-rummet desto rymligare. Det kan utnyttjas till mycket och vi tror att de tycker att det ligger bra placerat i den lite mer privata delen av lägenheten. Vi tror att en del kvinnor kan tycka att nackdelen med placeringen av rummet är att det är ett passagerum, du

passerar där vare sig du ska till badrum, sovrum eller klädvårdsrum, men vi tror att det vägs upp av fördelen att ha det i den mer privata delen.

Klädvårdsrummet i lägenheten kan vi tänka oss att de flesta kvinnor tycker är toppen. Allting samlat på ett ställe förenklar tvätthanteringen av kläder, men det bidrar även till enklare och mer flexibla sovrum utan fasta garderober. Vi tror att de tycker att placeringen är idealisk, med närhet till både badrum och sovrum. Badrummet är också ett rum som vi tror att de tycker mycket om, dels den lättstädade toaletten men även att det är utrustat med både dusch och badkar. Att det likaså finns dusch på gästtoaletten tror vi att de tycker är en fördel, framförallt om lägenheten utnyttjas av en familj med äldre barn. Det vi däremot var skeptiska mot i början, men som vi tror att många familjer är nöjda med, är det dubbla handfatet i badrummet. Eftersom det med största sannolikhet kommer att utnyttjas som ett familjebadrum så tror vi de finner det praktiskt att inte behöva trängas vid ett handfat.

7.5. Slutsats

Vi tycker att målet med att utreda kvinnornas önskemål om bostadens utformning har uppnåtts. Vi har konstaterat att de till stor del är nöjda med dagens bostäder, men att standarden de byggs efter behöver anpassas efter dagens samhälle och leverne. Skillnaden mellan 1940-talet, då standarden uppkom, och 2000-talet är påtaglig, såväl funktion som inredning har ändrats. Istället för dåtidens bokhyllor och matsalsgrupper bör det idag exempelvis planeras mer efter elektronik, teven är större och placeras i många hem på väggen, det finns dataspel, datorer och musikanläggningar med mera som allting kräver sin plats. Vi tror att en uppdatering av svensk standard inte är tillräcklig utan att den helt enkelt skulle behöva omarbetas. Köket är ett exempel där standarden behöver omarbetas eftersom det idag ofta planeras med inbyggda och upphöjda maskiner. Standarden är, trots sina svagheter, väl inarbetad och används av de flesta vid bostadsplanering. Vi tror att den bland annat hjälpt de sämre lägenheterna till en bättre standard, men tyvärr tror vi även att den till viss del hämmar utvecklingen av lägenhetsprojekteringen. Standarden utgörs av minimimått och eftersom lägenheterna projekteras efter dessa mått blir konsekvensen att bostädernas area följer denna miniminivå.

Referenser

Litteratur

Cannervik, Annelie (2005), foto.

Elitfönster (2005), broschyr.

Kvale, Steinar (1997), *Den kvalitativa forskningsintervjun*. Lund.

Kvik (2005), broschyr.

SIS Förlag AB (2002), *Byggstandard 2002* [CD-ROM]. Stockholm, Stockholm.

Snidare, Uuve (2004), *Kök i Sverige*. Stockholm, Stockholm.

Standardiseringskommissionen i Sverige, SIS och Byggstandardiseringen, BST (1991), *Byggstandardiseringen*. Stockholm.

Thiberg, Alice (2000), *Kök – Planering och utformning, Handbok för projektörer och tillverkare*. Stockholm, Stockholm.

Thiberg, Alice (2004), *Alice Thibergs CV*. Stockholm.

Elektroniska källor

Ballingslöv, *Bad* [www]. Hämtat från <http://www.ballingslov.se>. Hämtat 19 maj 2005.

Boverket, *Rapporter och publikationer* [www]. Hämtat från <http://www.boverket.se>. Hämtat 10 maj 2005.

Centralforeningen for Stampersonel, *Feriehuse* [www]. Hämtat från <http://www.stampersonel.dk>. Hämtat 26 maj 2005.

Konsumentverket, *Boende – Goda råd för dig som planerar nytt kök* [www]. Hämtat från <http://www.konsumentverket.se>. Hämtat 2 februari 2005.

Marbodal, *Kök* [www]. Hämtat från <http://www.marbodal.se>. Hämtat 19 maj 2005.

Nibe, *Nibe brasvärme* [www]. Hämtat från <http://www.nibe.se>. Hämtat 18 maj 2005.

Smarthem, *Tvättstuga* [www]. Hämtat från <http://www.smarthem.se>. Hämtat 19 maj 2005.

Sveriges Arkitekter, *Detta är Sveriges arkitekter* [www]. Hämtat från <http://www.arkitekt.se>. Hämtat 9 maj 2005.

Vedum, *kök och bad* [www]. Hämtat från <http://www.vedum.se>. Hämtat 19 maj 2005.

Muntliga källor

Personlig intervju 9 april 2005 med Alice Thiberg, Arkitekt SAR, *sakkunnig inom köksplanering*.

Telefonkontakt 10 maj 2005 med Jessica Heikkinen, SIS Förlag AB, *kundtjänst*.

Bilaga 1

Familjelägenhet för
2 vuxna och 2 barn i
ungefärlig ålder 0-10 år.

Arkitektoniska detaljer:

Högt i tak

Stora fönster

Djupa fönsterbänkar

Balkong, inglasad

Fyrkantiga rum eller
vinklar och vrår

Allmänt:

Storlek på lägenhet

Antal rum

Familjens samlingsplats

I vilket rum placeras
datorn

Placering av
helfigurspegel

Braskamin

Förråd

Barnvagn

Färger och material i lägenheten:

Innedörrar

Väggar

Golv

Klädvård:

Vad ska finnas i ett
klädvårdsrum

Klädförvaring i varje sovrum
eller i ett gemensamt rum

Om varje sovrum, garderob
eller klädkammare

Tvättmaskin

Tvättmaskinens placering

Tvättbänk, tvättställ

Torkskåp och/eller tumlare

Badrum:

Antal badrum

Badkar och/eller dusch

Hur många handfat

Eluttag i badrum

Hyllplan, spegel,
badrumsskåp

Skötbord

Kök:

Öppen planlösning,
kök och vardagsrum

Kök med eller utan matplats

Köksbord och matsalsbord

Köksskåp upp till tak

Ben eller sockel på köksskåp

Luckor på köksskåpen

Material på ev. köksluckor samt
beslag

Ugn i högskåp eller vanlig

Spishäll eller plattor

Hur många diskhoar

Vad har du på dina köksbänkar

Vad använder du bänkytan till

Sopsortering

Diskmaskin

Hall:

Sittplats i hallen

Förvaring av ytterkläder

Förvaring av skor

Förvaring av mössor och dylikt