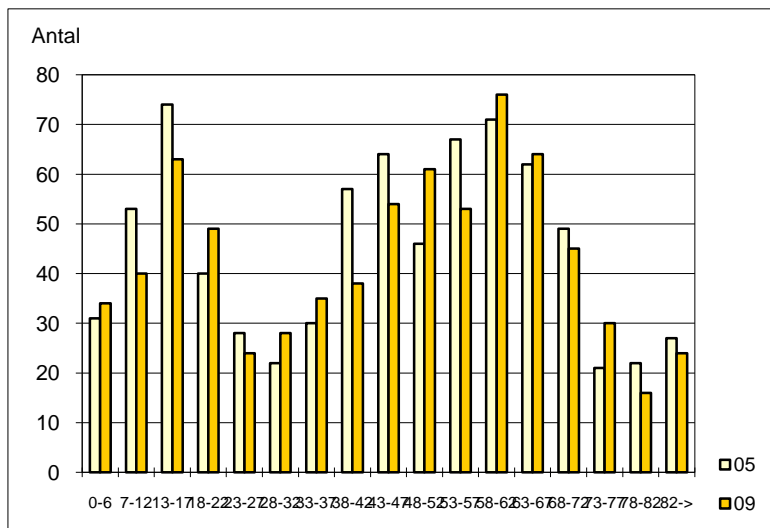




Järnboås Nora

Befolkning

Befolkning 2005/2009



Befolkningsförändringar 2009

Antal födda	1
Döda	2
Födelsenetto	-1
<u>Inflyttade</u>	46
0-19 år	11
20-44	28
45-64	6
65-w	1
<u>Utflyttade</u>	58
0-19 år	16
20-44	24
45-64	9
65-w	9
Flyttningsnetto	-12
Förändring totalt	-13

Befolkning 2009-12-31

Register: Registret över totalbefolkningen (RTB)

Kön	Ålder											
	0-6	7-12	13-17	18-22	23-27	28-32	33-37	38-42	43-47	48-52	53-57	58-62
Män	11	17	34	27	16	15	16	23	21	32	28	36
Kvinnor	23	23	29	22	8	13	19	15	33	29	25	40
Totalt	34	40	63	49	24	28	35	38	54	61	53	76

Kön	Ålder (forts)					Totalt
	63-67	68-72	73-77	78-82	82->	
Män	36	22	16	7	8	286
Kvinnor	28	23	14	9	16	280
Totalt	64	45	30	16	24	566

Befolkning 2005-12-31

Register: Registret över totalbefolkningen (RTB)

Kön	Ålder											
	0-6	7-12	13-17	18-22	23-27	28-32	33-37	38-42	43-47	48-52	53-57	58-62
Män	12	28	37	23	13	12	18	23	33	24	31	38
Kvinnor	19	25	37	17	15	10	12	34	31	22	36	33
Totalt	31	53	74	40	28	22	30	57	64	46	67	71

Kön	Ålder (forts)					Totalt
	63-67	68-72	73-77	78-82	82->	
Män	33	22	12	8	9	284
Kvinnor	29	27	9	14	18	295
Totalt	62	49	21	22	27	579

Järnboås (Nora)

Inkomster

Sammanräknad förvärvsinkomst 2008, personer

Källa: Inkomst- och taxeringsregistret

	Ålder				
	16-24	25-44	45-64	65-	totalt
Medianinkomst i området (tkr)	8	215	235	165	188
Medianinkomst i riket i (tkr)					
i riket (tkr)	30	252	272	167	212

tkr = tusental kronor

Arbetsställen

Antal arbetsställen 2008

Källa: Företagsdatabasen

	Antal arbetsställen
<i>antal anställda</i>	
0-4	83
5-9	3
10-19	
20-	1
<hr/>	
<i>Näringsgren</i>	
Företag inom jordbruk, skogsbruk och fiske	43
Gruvor och mineralutvinningsindustri	
Tillverkningsindustri	5
El-, gas och värmeverk	2
Byggindustri	7
Handel; serviceverkstäder för motorfordon och motorcyklar	2
Transport-, magasineringsföretag	
Hotell och restauranger	
Informations- och kommunikationsföretag	3
Kreditinstitut och försäkringsbolag	
Fastighetsbolag och fastighetsförvaltare	
Företag inom juridik, ekonomi, vetenskap och tel	7
Företag inom uthyrning, fastighetsservice, resetjänster och andra stödtjänster	1
Utbildningsväsende	2
Enheter för vård och omsorg, socialtjänst	5
Enheter för kultur, nöje och fritid	4
Andra serviceföretag	4
Avdelning saknas	2
Totalt	87

En redovisning av vilka arbetsställen som ligger till grund för tabellen finns i en särskild arbetsställelista.

Disponibel inkomst 2008, familjer

Källa: Inkomst- och taxeringsregistret

Antal familjer	360
Medianinkomst i området (tkr)	256
Medianinkomst i riket i (tkr)	235

Arbetspendling 2008

Källa: Registerbaserad arbetsmarknadsstatistik

Pendlingsrelation	Antal
Förvärsarbetande med bostad i området	338
Bor och arbetar i området	160
Pendlar ut från området	141
Pendlar in till området	157
Uppgift saknas ¹⁾	37

1) Uppgift saknas om var personerna arbetar de ingår i gruppen "Förvärsarbetande med bostad i området".

Detta gör att alla pendlingsuppgifter måste tas med en nypa salt, liksom uppgiften om att man bor och arbetar i området.

Detaljhandel*

Regional omsättningsstatistik 2008

Källa: Momsregistret

Näringsgren	Omsättning i milj kr exkl moms
Detaljhandeln	..
Enheter med brett sortiment	
Specialiserade livsmedelbutiker, tobak, apotek, sjukvårdsbutiker och parfymaffärer	
Övrig detaljhandel	
Detaljhandel, ej butik	
Hotell och restaurang	
Totalt	..

* Detaljhandel utom med motorfordon; reparationsverkstäder för hushållsartiklar och personliga artiklar.
.. Färre än tre företag

Järnboås (Nora)

Förvärvsarbetande personer

Förvärvsarbetande personer bosatta i området 2008

Källa: Registerbaserad arbetsmarknadsstatistik

	Ålder				Män	Kvinnor	Totalt
	16-24	25-44	45-64	65-			
<i>Näringsgren</i>							
Jordbruk, Skogsbruk, Fiske	0	15	18	0	28	7	35
Tillverkning och utvinning	3	12	30	3	32	15	47
Energiproduktion mm	0	0	0	0	0	0	0
Byggverksamhet	6	16	12	0	31	3	34
Handel och kommunikation	7	20	22	0	28	22	60
Finansiell verksamhet och företagstjänster	0	12	13	0	14	13	27
Utbildning och forskning	3	9	27	0	8	30	38
Vård och omsorg	0	19	41	5	16	49	65
Personliga och kulturella tjänster	3	5	11	0	7	12	19
Offentlig förvaltning mm	0	10	4	0	9	5	14
Ej specificerad verksamhet	0	0	7	0	3	5	8
<i>Sektor</i>							
Statlig sektor	0	6	5	0	8	3	11
Landsting	0	8	12	0	4	16	20
Kommun	0	18	42	3	13	50	63
Privat	21	87	127	9	152	92	244
Totalt	21	119	186	12	177	161	338

Förvärvsarbetande personer bosatta i området 2003

Källa: Registerbaserad arbetsmarknadsstatistik

	Ålder				Män	Kvinnor	Totalt
	16-24	25-44	45-64	65-			
<i>Näringsgren</i>							
Jordbruk, Skogsbruk, Fiske	3	18	22	0	35	7	42
Tillverkning och utvinning	3	19	26	0	35	13	48
Energiproduktion mm	0	0	0	0	0	0	0
Byggverksamhet	4	13	10	0	25	3	27
Handel och kommunikation	3	17	20	0	26	15	41
Finansiell verksamhet och företagstjänster	0	7	9	0	13	4	17
Utbildning och forskning	0	6	24	0	10	21	31
Vård och omsorg	3	18	47	3	17	52	69
Personliga och kulturella tjänster	3	12	9	0	7	17	24
Offentlig förvaltning mm	0	8	9	0	9	8	17
Ej specificerad verksamhet	0	3	0	0	0	3	4
<i>Sektor</i>							
Statlig sektor	0	3	7	0	6	4	10
Landsting	0	4	13	2	6	13	19
Kommun	3	16	40	0	12	47	59
Privat	16	97	118	2	155	78	233
Totalt	19	110	178	4	179	142	321

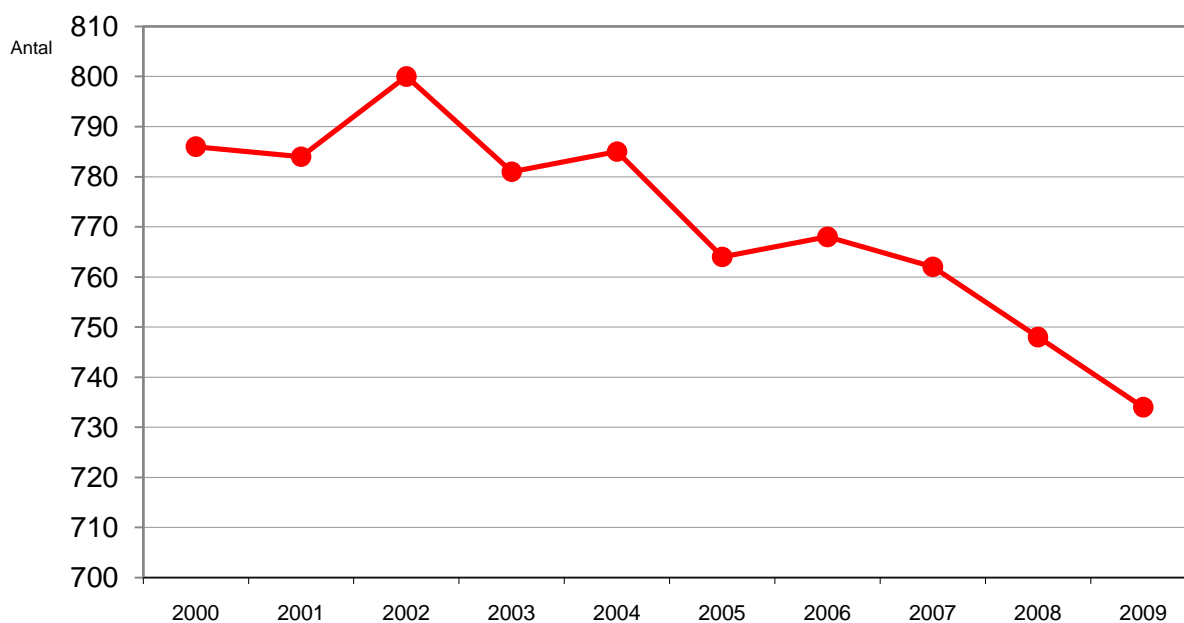
Järnboås (Nora)

Befolkningsstatistik forts

Befolkning 2000 - 2009

Register: Registret över totalbefolkningen (RTB)

Kön	År									
	2000	2001	2002	2003	2004	2005	2006	2007	2008	2009
Män	392	395	402	394	391	376	380	372	370	365
Kvinnor	394	389	398	387	394	388	388	390	378	369
Totalt	786	784	800	781	785	764	768	762	748	734



Civilstånd 2009-12-31

Civilstånd 2005-12-31

2009					2005						
Kön	Civilstånd 18 år - w				Totalt	Kön	Civilstånd 18 år - w				Totalt
	Ogifta	Gifta	Änkl./Änka	Skilda			Ogifta	Gifta kl./Änka	Skilda		
Män	117	146	10	30	303	Män	106	151	10	32	299
Kvinnor	84	151	26	33	294	Kvinnor	85	151	34	37	307
Totalt	201	297	36	63	597	Totalt	191	302	44	69	606

Fastigheter

Fastigheter efter fastighetstyp och boende 2009-01-01

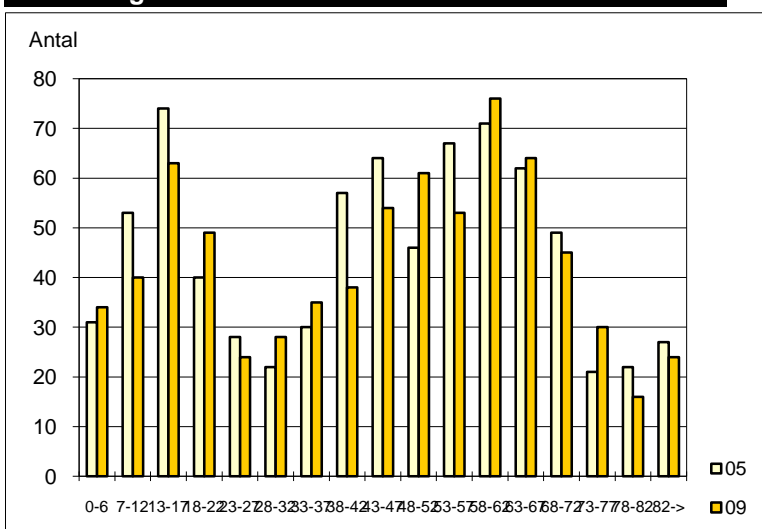
Källa: Fastighetstaxeringsregistret

Fastighetstyp	Totalt antal fastigheter	därav		
		bebodda fastigheter		obebodda fastigheter
		Antal	Boende	
Lantbruksfastigheter	302	96	275	206
Småhusfastigheter exkl fritidshus	265	171	416	94
Fritidshusfastigheter	355	27	43	328
Hyreshusfastigheter	4	4	14	0
Övriga fastigheter	47	0	0	47
Totalt antal fastigheter	973	298	748	675

Järnboås Hällefors

Befolkning

Befolkning 2005/2009



Befolkningsförändringar 2009

Antal födda	1
Döda	2
Födelsenetto	-1
<u>Inflyttade</u>	7
0-19 år	1
20-44	3
45-64	3
65-w	0
<u>Utflyttade</u>	17
0-19 år	5
20-44	5
45-64	2
65-w	5
Flyttningsnetto	-10
Förändring totalt	-11

Befolkning 2009-12-31

Register: Registret över totalbefolkningen (RTB)

Kön	Ålder											
	0-6	7-12	13-17	18-22	23-27	28-32	33-37	38-42	43-47	48-52	53-57	58-62
Män	4	4	8	3	4	2	4	2	5	13	11	12
Kvinnor	4	5	3	4	3	3	3	7	7	7	12	9
Totalt	8	9	11	7	7	5	7	9	12	20	23	21

Kön	Ålder (forts)						Totalt
	63-67	68-72	73-77	78-82	82->	20->	
Män	17	9	6	5	4	96	113
Kvinnor	13	7	5	4	4	86	100
Totalt	30	16	11	9	8	182	213

Civilstånd 2009-12-31

Civilstånd 2005-12-31

Kön	2009					Totalt	2005					Totalt
	Civilstånd 18 år - w											
	Ogifta	Ogifta	Gifta inkl./Änka	Skilda			Ogifta	Gifta inkl./Änka	Skilda			
Män	28	46	6	17		97	40	49	4	23	116	
Kvinnor	24	46	12	6		88	26	48	15	11	100	
Totalt	52	92	18	23		185	66	97	19	34	216	

Befolkning 2005-12-31

Register: Registret över totalbefolkningen (RTB)

Kön	Ålder											
	0-6	7-12	13-17	18-22	23-27	28-32	33-37	38-42	43-47	48-52	53-57	58-62
Män	5	5	5	8	1	7	9	1	11	11	14	21
Kvinnor	4	7	4	7	3	6	4	7	5	8	15	13
Totalt	9	12	9	15	4	13	13	8	16	19	29	34

Kön	Ålder (forts)						Totalt
	63-67	68-72	73-77	78-82	82->	20->	
Män	13	5	6	5	4	113	131
Kvinnor	11	8	3	6	4	96	115
Totalt	24	13	9	11	8	209	246

Inkomster

Sammanräknad förvärvsinkomst 2008, personer

Källa: Inkomst- och taxeringsregistret

	Ålder				
	16-24	25-44	45-64	65-	totalt
Medianinkomst i området (tkr)	15	191	244	162	202
Medianinkomst i riket i (tkr)					
i riket (tkr)	30	252	272	167	212

tkr = tusental kronor

Disponibel inkomst 2008, familjer

Källa: Inkomst- och taxeringsregistret

Antal familjer	132
Medianinkomst i området (tkr)	217
Medianinkomst i riket i (tkr)	235

Arbetsställen

Antal arbetsställen 2008

Källa: Företagsdatabasen

	Antal arbetsställen
<i>antal anställda</i>	
0-4	36
5-9	1
10-19	
20-	
<hr/>	
<i>Näringsgren</i>	
Företag inom jordbruk, skogsbruk och fiske	21
Gruvor och mineralutvinningsindustri	
Tillverkningsindustri	4
El-, gas och värmeverk	
Byggindustri	2
Handel; serviceverkstäder för motorfordon och motorcyklar	2
Transport-, magasineringsföretag	1
Hotell och restauranger	
Informations- och kommunikationsföretag	1
Kreditinstitut och försäkringsbolag	
Fastighetsbolag och fastighetsförvaltare	2
Företag inom juridik, ekonomi, vetenskap och teknik	
Företag inom uthyrning, fastighetsservice, resetjänster och andra stödtjänster	1
Utbildningsväsende	
Enheter för vård och omsorg, socialtjänst	2
Enheter för kultur, nöje och fritid	1
Andra serviceföretag	
Avdelning saknas	
Totalt	37

En redovisning av vilka arbetsställen som ligger till grund för tabellen finns i en särskild arbetsställelista.

Arbetspendling 2008

Källa: Registerbaserad arbetsmarknadsstatistik

Pendlingsrelation	Antal
Förvärsarbetande med bostad i området	111
Bor och arbetar i området	49
Pendlar ut från området	37
Pendlar in till området	18
Uppgift saknas ¹⁾	25

1) Uppgift saknas om var personerna arbetar de ingår i gruppen " Förvärsarbetande med bostad i området".

Detta gör att alla pendlingsuppgifter måste tas med en nypa salt, liksom uppgiften om att man bor och arbetar i området.

Detaljhandel*

Regional omsättningsstatistik 2008

Källa: Momsregistret

Näringsgren	Omsättning i milj kr exkl moms
Detaljhandeln	..
Enheter med brett sortiment	
Specialiserade livsmedelbutiker, tobak, apotek, sjukvårdsbutiker och parfymaffärer	
Övrig detaljhandel	
Detaljhandel, ej butik	
Hotell och restaurang	
Totalt	..

* Detaljhandel utom med motorfordon; reparationsverkstäder för hushållsartiklar och personliga artiklar.
.. Färre än tre företag

Järnboås (Hällefors)

Förvärvsarbetande personer

Förvärvsarbetande personer bosatta i området 2008

Källa: Registerbaserad arbetsmarknadsstatistik

	Ålder				Män	Kvinnor	Totalt
	16-24	25-44	45-64	65-			
<i>Näringsgren</i>							
Jordbruk, Skogsbruk, Fiske	0	6	8	0	13	3	15
Tillverkning och utvinning	0	0	8	0	8	0	8
Energiproduktion mm	0	0	0	0	0	0	0
Byggverksamhet	0	3	2	0	5	0	5
Handel och kommunikation	0	3	7	0	8	3	10
Finansiell verksamhet och företagstjänster	0	3	6	0	3	5	8
Utbildning och forskning	0	3	5	0	3	5	8
Vård och omsorg	3	7	21	3	5	27	32
Personliga och kulturella tjänster	0	3	6	0	4	5	9
Offentlig förvaltning mm	0	3	8	0	4	6	10
Ej specificerad verksamhet	0	0	3	3	3	3	5
<i>Sektor</i>							
Statlig sektor	0	3	5	0	5	3	8
Landsting	0	0	6	3	0	8	9
Kommun	3	5	21	0	7	22	29
Privat	3	17	43	3	44	21	63
Totalt	5	25	75	6	57	54	111

Förvärvsarbetande personer bosatta i området 2003

Källa: Registerbaserad arbetsmarknadsstatistik

	Ålder				Män	Kvinnor	Totalt
	16-24	25-44	45-64	65-			
<i>Näringsgren</i>							
Jordbruk, Skogsbruk, Fiske	0	5	11	0	13	3	16
Tillverkning och utvinning	0	5	4	0	9	0	9
Energiproduktion mm	0	0	3	0	3	0	3
Byggverksamhet	0	6	3	0	8	0	8
Handel och kommunikation	0	4	8	0	9	4	13
Finansiell verksamhet och företagstjänster	0	3	11	0	6	7	13
Utbildning och forskning	0	4	6	0	4	6	10
Vård och omsorg	0	7	18	0	0	26	26
Personliga och kulturella tjänster	0	0	3	0	3	3	4
Offentlig förvaltning mm	0	5	5	0	5	5	10
Ej specificerad verksamhet	0	0	0	0	0	0	3
<i>Sektor</i>							
Statlig sektor	0	4	5	0	6	3	9
Landsting	0	3	8	0	0	11	11
Kommun	0	8	17	0	5	21	26
Privat	0	25	41	0	48	19	67
Totalt	0	40	71	3	59	54	113

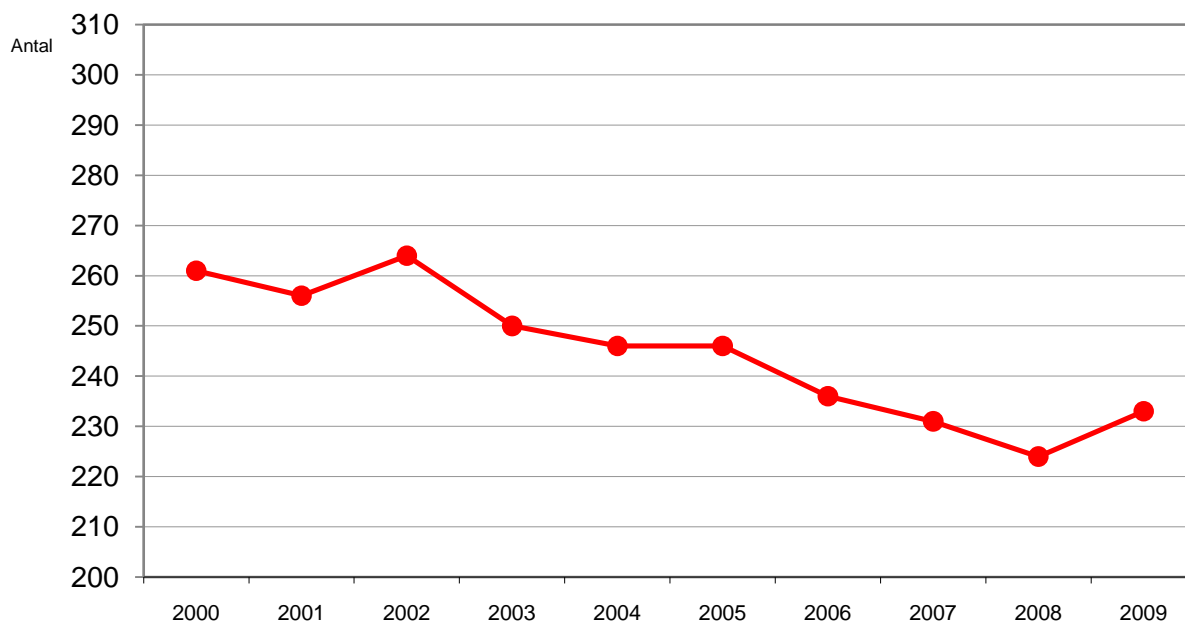
Järnboås (Hällefors)

Befolkningsstatistik forts

Befolkning 2000 - 2009

Register: Registret över totalbefolkningen (RTB)

Kön	År									
	2000	2001	2002	2003	2004	2005	2006	2007	2008	2009
Män	134	134	139	130	131	131	123	120	116	133
Kvinnor	127	122	125	120	115	115	113	111	108	100
Totalt	261	256	264	250	246	246	236	231	224	233



Civilstånd 2009-12-31

Kön	Civilstånd 18 år - w				Totalt
	Ogifta	Gifta	Änkl./Änka	Skilda	
	Män	117	146	10	
Kvinnor	84	151	26	33	294
Totalt	201	297	36	63	597

Civilstånd 2005-12-31

Kön	Civilstånd 18 år - w				Totalt
	Ogifta	Gifta kl./Änka	Skilda		
	Män	106	151	10	
Kvinnor	85	151	34	37	307
Totalt	191	302	44	69	606

Fastigheter

Fastigheter efter fastighetstyp och boende 2009-01-01

Källa: Fastighetstaxeringsregistret

Fastighetstyp	Totalt antal fastigheter	därav		
		bebodda fastigheter		obebodda fastigheter
		Antal	Boende	
Lantbruksfastigheter	177	43	89	134
Småhusfastigheter exkl fritidshus	77	54	114	23
Fritidshusfastigheter	121	6	15	115
Hyreshusfastigheter	4	1	5	3
Övriga fastigheter	14	1	1	13
Totalt antal fastigheter	393	105	224	288

Arbetsställen i Järnboås
Källa: SCB:s företagsregister

Företagsnamn	Benämning	Postadress	Ort	Bransch	Storleksklass
E.ON VATTENKRAFT SVERIGE AKTIEBOLAG	KOPPARHYTTAN 3 KRAFTSTATION	JÄRNBOÅS	NORA	Generering av elektricitet	0 anställda
E.ON VATTENKRAFT SVERIGE AKTIEBOLAG	RASTÄLVSKVARNIS KRAFTSTATION	JÄRNBOÅS RASTÄLVSKVARN	NORA	Generering av elektricitet	0 anställda
NORA BERGSLAGSFÖRSAMLING	KYRKOGRÄRDEN OCH KYRKA	JÄRNBOÅS	NORA	Verksamhet i religiösa samfund	1-4 anställda
ANDERSSON, ANDERS LENNART		NYHYTTAN 324	NORA	Skogsförvaltning	0 anställda
VASSLANDS FASTIGHETSBL, ULLA ÅHMAN		GAMMELHYTTAN	NORA	Skogsförvaltning	0 anställda
HOLMSTRÖM WASSENHOVEN, LISBETH I	NERIKES-BODEN		NORA	Provisionshandel med textilier, kläder, skodon och lädervaror	0 anställda
SMÅRS, BO STEFAN		NYHYTTAN BJÖRKUDDEN 642	NORA	Mjölproduktion och uppfödning av nötkreatur av mjölkkras	0 anställda
HULTMAN, LARS OLOF PETER		BOVIK 110	NORA	Skogsförvaltning	0 anställda
NORA KOMMUN	JÄRNBOÅS SKOLA,FÖRSKOLA OCH FRITIDSI	LINDESBY 150	NORA	Grundskoleutbildning och förskoleklass	1-4 anställda
NORA KOMMUN	HEMTJÄNSTGRUPP VIII JÄRNBOÅS	JÄRNBOÅS	NORA	Öppna sociala insatser för äldre personer	5-9 anställda
PETTERSSON, PER OLOF		FINNSHYTTAN SMÅLANDSTORP 130	NORA	Uppfödning av andra nötkreatur och bufflar	0 anställda
BLOM, KENNETH	NORA HOVSLAGERI	GAMMELHYTTAN KOPPARHYTTAN 401	NORA	Service till husdjursskötsel	0 anställda
PERSSON, LARS	JÄRNBOÅS REPARATIONSVERKSTAD	NYHYTTAN 107	NORA	Metallegoarbeten	0 anställda
VENNERSTRÖM, HÅKAN		VASSLAND BROTORP 315	NORA	Uthyrning av bygg- och anläggningsmaskiner med förare	0 anställda
T & A ANDERSSONS HANDELSBOLAG		LÖNNHULT, JÄRNBOÅS	NORA	Drivning	0 anställda
KIEL, ULF		GAMMELHYTTAN 122	NORA	Mjölproduktion och uppfödning av nötkreatur av mjölkkras	0 anställda
NORBERG, MIKAEL		VASSLAND HERRGÅRDEN 225	NORA	Skogsförvaltning	0 anställda
KAJ'S SCREEN & MONTAGE HANDELSBOLAG		JÄRNBOÅS 6650 ERIKSLUND	NORA	Elinstallationer	0 anställda
TRITOLOUS AKTIEBOLAG		GRÅBODA 330	NORA	Konsultverksamhet avseende företags organisation	0 anställda
EDWALL, THOMAS	ARBOGA FÖNSTERSERVICE	LINDESBY 104	NORA	Byggnadssnickeriarbeten	0 anställda
DYNGGREPEN AKTIEBOLAG		FINNSHYTTAN MARIEDAL 450	NORA	Uppfödning av får och getter	1-4 anställda
M C P HANDELSBOLAG		GAMLA SMÅSKOLAN VASSLAND 239	NORA	Partihandel med medicinsk utrustning och apoteksvaror	0 anställda
JOHANSSON, NILS ARVID		SLAGGVÄGEN 5	NORA	Skogsförvaltning	0 anställda
ERIKSSON, KJELL			NORA	Uppfödning av får och getter	0 anställda
SMÅRS, JAN KRISTER	LADVRETEN LÄKARKONSULT	NYHYTTAN LADVRETEN 614	NORA	Primärvårdsmottagningar med läkare m.m.	0 anställda
ESSELWALL SMÅRS, KERSTI		NYHYTTAN LADVRETEN 614	NORA	Artistisk verksamhet	0 anställda
JÄRNBOÅS BYGDEGRÄRDSFÖRENING		FINNSHYTTAN 316	NORA	Verksamhet i andra intresseorganisationer	0 anställda
SVAN, KENT PER BO	SVAHNS BIL & MOTOR	LINDESBY 193	NORA	Annan rengöring	0 anställda
WIBERG, HANS-OLOF SIWERT		FINNSHYTTAN HÖGSÅTER 304	NORA	Skogsförvaltning	0 anställda
REFSBÄCK, JAAKKO ANTTI PÄIVIÖ		NYHYTTAN 119	NORA	Skogsförvaltning	0 anställda
REFSBÄCK, ANNA-MONA		NYHYTTAN 119	NORA	Skogsförvaltning	0 anställda
ÖSTER, PER ANDERS		LINDESBY 506	NORA	Övrig textilietillverkning	0 anställda
FRIBERG, MIKAEL		GAMMELHYTTAN HAMMARTORP 410	NORA	Uppfödning av får och getter	0 anställda
ERIKSSON, ANDERS		NYHYTTAN 103	NORA	Skogsförvaltning	0 anställda
AGERHEM, JAN ARNE	ADR SAKRAD	LINDESBY 407	NORA	Konsultverksamhet avseende företags organisation	0 anställda
FORSLUND, KERSTIN MARIA BIRGITTA		FINNSHYTTAN LOBERGSTORP 441	NORA	Skogsförvaltning	0 anställda
STENKVIST, PER INGE		HÄLLTORP 214	NORA	Skogsförvaltning	0 anställda
VALLSTRÖM, INGEGÅRD		LINDESBY SKATHÖJDEN 541	NORA	Skogsförvaltning	0 anställda
OLOFSSON, SUSANNE	JÄRNBOÅS SKOGSTJÄNSTER	GAMMELHYTTAN 306	NORA	Skogsskötsel	0 anställda
JOHANSSON, JÖRGEN		FINNSHYTTAN 433	NORA	Metallegoarbeten	0 anställda
TORSTENSSON, BJÖRN		NYHYTTAN KARLSBORG 115	NORA	Skogsförvaltning	0 anställda
TORSTENSSON, ELISABET		NYHYTTAN KARLSBORG 115	NORA	Skogsförvaltning	0 anställda
REHN, GUNNAR	BYGGA REHN	SJÖHULTSVÄGEN 12	NORA	Byggnadssnickeriarbeten	0 anställda
JACOPAC AB		NYHYTTAN 118	NORA	Annan gummivarutillverkning	5-9 anställda
PETTERSSON, JAN-OLOV	JANNES SKOGSENTREPRENAD	SINDERSTIGEN 11	NORA	Skogsskötsel	0 anställda
GUNNAR JOHANSSON			NORA	Blandat jordbruk	0 anställda
MONICA ANDERSSON		VASSLAND	NORA	Okänd	0 anställda

Arbetsställen i Järnboås
Källa: SCB:s företagsregister

Företagsnamn	Benämning	Postadress	Ort	Bransch	Storleksklass
KARLSSON, LARS-ERIK	MAPLE SOFTWARE	NYHYTTAN LÖNNVALLSTORP 571	NORA	Datakonsultverksamhet	0 anställda
FREECAL AB		NYHYTTAN 6791	NORA	Annan allmän öppen hälso- och sjukvård, ej primärvård	1-4 anställda
NYA NYHYTTAN AB		NYHYTTAN	NORA	Boende med särskild service för vuxna med missbruksproblem	20-49 anställda
KÄLLGREN, GÖRAN RICKARD		FINNSHYTTAN SÅGHEDEN 537	NORA	Uppfödning av andra nötkreatur och bufflar	0 anställda
JAXELL KARLSSON, GUNNAR	NYHYTTANS BOKFÖRINGSBYRÅ	NYHYTTAN BJÖRKTORP 652	NORA	Skogsförvaltning	0 anställda
SJÖDAHL, EVA	THE FLOW BOOKS	FINNSHYTTAN PETERSFORS 127	NORA	Bokutgivning	0 anställda
SLÖJDARE, MARGARET		FINNSHYTTAN BJÖRKHULT 330	NORA	Kroppsvård	0 anställda
SCHRAMME, MONICA		HULTATORP 102	NORA	Uppfödning av andra nötkreatur och bufflar	0 anställda
VENNERSTRÖM, HÅKAN		JÄRNBOÅS FD.SÅGEN	NORA	Drivning	0 anställda
KOMMANDITBOLAGET RAMECA		HULTATORP 333	NORA	Diverse övrig utbildning	1-4 anställda
ANEMAR, LARS	JÄRNBOÅS ELEKTRISKA	LINDESBY 153	NORA	Elinstallationer	0 anställda
SCHRAMME, RICKARD		HULTATORP 102	NORA	Uppfödning av andra nötkreatur och bufflar	0 anställda
NYHYTTANS SJUNDEDAGSADVENTISTFÖR		NYHYTTAN	NORA	Verksamhet i religiösa samfund	0 anställda
JOHANSSON, PIA		NYHYTTAN 1:24 JÄRNBOÅS	NORA	Skogsförvaltning	0 anställda
SVAN, TOMMY	SVAHN'S VALL Å ALLSERVICE	PL 6200	NORA	Service till växtodling	0 anställda
KARLSSON, EVA BIRGITTA	FRISPRÅK I HÄLLEFORS	NYHYTTAN LÖNNVALLSTORP 571	NORA	Annan öppen hälso- och sjukvård, utan läkare	0 anställda
JERNBOÅSENS KAMMARMUSIKFÖRENING		JÄRNBOÅS 5270	NORA	Artistisk verksamhet	0 anställda
KARLSSON, JOHAN	BYGGTEKNIKCENTRUM I NORA	LINDESBY 146	NORA	Teknisk konsultverksamhet inom bygg- och anläggningsteknik	0 anställda
FORSLUND, JAN GUNNAR		FINNSHYTTAN LOBERGSTORP 441	NORA	Skogsförvaltning	0 anställda
EVALDSSON, JAN		NYHYTTAN 101	NORA	Skogsförvaltning	0 anställda
BJÖRÅSEN, KAJ MICHAEL		FINNSHYTTAN ERIKSLUND 370	NORA	Skogsförvaltning	0 anställda
BLIDGREN, THÉRÉSE	GAMMELHYTTAN SKOG	GAMMELHYTTAN 203	NORA	Skogsförvaltning	0 anställda
JANSSON, ULRIKA	ÖFRE GAMMELHYTTAN ENTREPRENAD OCH I	GAMMELHYTTAN 119	NORA	Skogsförvaltning	0 anställda
WAHLSTRÖM, ANDERS		VASSLAND SKOGALUND 517	NORA	Blandat jordbruk	0 anställda
GUSTAFSSON, KJELL		HULTATORP GÄDDFORSUDDEN 333	NORA	Skogsförvaltning	0 anställda
NORA MARK OCH ASFALT NMA AB		NYHYTTAN BJÖRNEBORG 353	NORA	Byggande av bostadshus och andra byggnader	5-9 anställda
BERGSLAGENS GRÄV OCH ENTREPRENAD AB		VASSLAND 5240 SKOGA LUND	NORA	Mark- och grundarbeten	1-4 anställda
BATCON AB		GAMMELHYTTAN DOMARGÅRDEN 125	NORA	Teknisk konsultverksamhet inom bygg- och anläggningsteknik	1-4 anställda
JOHANSSON, ANDERS		GAMMELHYTTAN DOMARGÅRDEN 125	NORA	Skogsförvaltning	0 anställda
SALOMONSSON, DICK ERLING	GRAFISKA KONTROLLAPPARATER	HULTATORP SKOGLIDEN 319	NORA	Skogsförvaltning	0 anställda
PERSSON, MATS		FINNSHYTTAN BJÖRKGLÄNTAN 308	NORA	Skogsförvaltning	0 anställda
KARLSSON, ANITA	MARIAKAMELUS FÖRLAG	FINNSHYTTAN ROSENLUND 122	NORA	Bokutgivning	0 anställda
VAN NIKKELEN KUIJPER, JOSEPHUS JOHAN	NYHYTTANS MÖBLER, BYGG OCH INREDNING	NYHYTTAN 534	NORA	Tillverkning av köksmöbler	0 anställda
HELDERS, JOSEPHINA WILHELMINA	SVENED RÅDGIVNINGSBYRÅ	NYHYTTAN 534	NORA	Konsultverksamhet avseende företags organisation	0 anställda
NYQVIST, HÅKAN		NYHYTTAN 172	NORA	Artistisk verksamhet	0 anställda
BOSKÅR LÖF, LENA	ERIKSDAL TRÄDGÅRD & DESIGN	FINNSHYTTAN ERIKSDAL 144	NORA	Arkitektverksamhet	0 anställda
FORREAL AB		STORA GÅRDEN	NORA	Övrig service till skogsbruk	1-4 anställda
FÖRENINGEN KÖRIOSA		FINNSHYTTAN 343	NORA	Litterärt och konstnärligt skapande	0 anställda
DYBECK, KRISTINA		LINDESBY SIGGEGÅRDEN 162	NORA	Konsultverksamhet avseende företags organisation	0 anställda
LARSDOTTER, ANNA REBECCA		NYHYTTAN LÖNNVALLSTORP 571	NORA	Okänd	0 anställda
WERMLANDSBUTIKEN AKTIEBOLAG		HJULSJÖ 20	HÄLLEFORS	Osttillverkning	0 anställda
BERGLUND, LEIF GUNNAR		ROMBOHÖJDEN 22	HÄLLEFORS	Skogsförvaltning	0 anställda
BÖRJEL, AGNE		HJULSJÖ 145	HÄLLEFORS	Blandat jordbruk	0 anställda
GUSTAFSSON, BILLY		GRÄNGSHYTTAN 154	NORA	Blandat jordbruk	0 anställda
MICKE TENGELIN SKOGSENTREPRENAD AKTIEBOLAG		GRÄNGSHYTTAN 141	NORA	Skogsförvaltning	5-9 anställda
ERIKSSON, ERIK INGVAR		GRÄNGEN 217	HÄLLEFORS	Uppfödning av andra nötkreatur och bufflar	0 anställda
KAGG, ANITA		ROMBOHÖJDEN 25	HÄLLEFORS	Blandat jordbruk	0 anställda

Arbetsställen i Järnboås
Källa: SCB:s företagsregister

Företagsnamn	Benämning	Postadress	Ort	Bransch	Storleksklass
EINAR, ULLA-BRITT	NORA PSYKOLOG MOTTAGNING	GRÄNGEN 250	HÄLLEFORS	Annan öppen hälso- och sjukvård, utan läkare	0 anställda
BACKIUS, STEFAN	SKOGSPRODUKTIONER - MUSIK OCH LJUD U	ROMBOHÖJDEN 15	HÄLLEFORS	Ljudinspelning och fonogramutgivning	0 anställda
LINCKS ÅKERI AB			HÄLLEFORS	Vägtransport, godstrafik	1-4 anställda
BÖRJEL, TOMAS	BÖRJELS VAPENVERKSTAD	HJULSJÖ 55	HÄLLEFORS	Tillverkning av vapen och ammunition	0 anställda
JANSSON, ERIK BÖRJE		HJULSJÖ 46	HÄLLEFORS	Odling av spannmål (utom ris), baljväxter och oljeväxter	0 anställda
TENGELIN, LARS OVE GUSTAV	GRÄNGSHYTTANS BYGG SERVICE	GRÄNGSHYTTAN 124	NORA	Byggande av bostadshus och andra byggnader	0 anställda
SPJUT, NILS SUNE		GRÄNGEN 215	HÄLLEFORS	Skogsförvaltning	0 anställda
JANSSON, BENGT INGVAR		GRÄNGSHYTTAN 111	HÄLLEFORS	Skogsförvaltning	0 anställda
HEDLUND, BIRGITTA MONICA		HJULSJÖ 31	HÄLLEFORS	Skogsförvaltning	0 anställda
SAHLÉN, EVA MARIANNE		ROMBOHÖJDEN 10	HÄLLEFORS	Blandat jordbruk	0 anställda
TENGELIN, TOMMY BERTIL		GRÄNGSHYTTAN 149	NORA	Blandat jordbruk	0 anställda
PETTERSSON, ÅKE		GRÄNGEN 212	HÄLLEFORS	Skogsförvaltning	0 anställda
FREDRIKSSON, ÖRJAN		HJULSJÖ 205	HÄLLEFORS	Skogsförvaltning	0 anställda
LINDBERG, ANN-KATRIN		GRÄNGSHYTTAN 110	HÄLLEFORS	Odling av övriga ett- och tvååriga växter	0 anställda
MÅRTENSBO GÅRD MILJÖ OCH FRITID HANDELSBOLAG		HJULSJÖ 163	HÄLLEFORS	Turist- och bokningservice	0 anställda
HJULSJÖ-GRÄNGENS SAMFÄLLIGHETSFÖRENING		HJULSJÖ 207	HÄLLEFORS	Övrig förvaltning av egna eller arrenderade fastigheter	0 anställda
NORDQVIST, ANDERS		ROMBOHÖJDEN 22	HÄLLEFORS	Provisionsdetaljhandel (ej auktioner)	0 anställda
TENGELIN, JESPER		GRÄNGSHYTTAN 108	HÄLLEFORS	Blandat jordbruk	0 anställda
ZETTERLUND, LARS-GÖRAN	L-G Z MÅLERI O ENTREPRENAD	GRÄNGSHYTTAN 112	HÄLLEFORS	Måleriarbeten	0 anställda
SCHRAMME, JÜRGEN	JÜRGEN SCHRAMME VAPENVERKSTAD	GRÄNGSHYTTAN 165	NORA	Tillverkning av vapen och ammunition	0 anställda
STÅHL, IRENE		GRÄNGEN 112 VIKATORP	HÄLLEFORS	Skogsförvaltning	0 anställda
BORGLIN, HÅKAN		HJULSJÖ 20	HÄLLEFORS	Skogsskötsel	0 anställda
BERGLUND, ANN-SOFIE ANITA		ROMBOHÖJDEN 22	HÄLLEFORS	Uthyrning och förvaltning av egna eller arrenderade, andra lokaler	0 anställda
BJÖRÅSEN, ROLF		HJULSJÖ 11	HÄLLEFORS	Fysioterapeutisk verksamhet o.d.	0 anställda
BACKIUS, HELENA		ROMBOHÖJDEN 15	HÄLLEFORS	Skogsförvaltning	0 anställda
SKOGLUND, SVEN LENNART		HJULSJÖ 9	HÄLLEFORS	Skogsförvaltning	0 anställda
HOBBSCHOT, ROBERTUS JOHANNES ARNOL	LANTLIV HJULSJÖ	HJULSJÖ 133	HÄLLEFORS	Blandat jordbruk	0 anställda
HJULSJÖ GÅRDSBUTIK AB		HJULSJÖ 20	HÄLLEFORS	Charkuteri- och annan köttvarutillverkning	0 anställda
OUTDOORACADEMY I BERGSLAGEN EKONOMISK FÖRENING		HJULSJÖ 20	HÄLLEFORS	Övrig fritids- och nöjesverksamhet	0 anställda
MERCIE, GUNTHER	GUNTHERM CAR DETAILING	HJULSJÖ 12	HÄLLEFORS	Allmän service och reparation av motorfordon utom motorcyklar	0 anställda

Hushållens utgifter i kronor per hushåll år 2007

Hushåll som bor i glesbygd och samtliga hushåll som deltog i urvalsundersökningen "Hushållens utgifter" 2007.

	Glesbygd	Samtliga			
Antal medverkande hushåll	385	2 254	Siffrorna bygger på vad 385 hushåll som bor i glesbygd		
Genomsnittligt antal personer	2,1	2,1	i hela landet har angett att man lägger pengar på.		
konsumtionsenheter	1,62	1,61	Siffrorna som står under varje post med plus/minus		
Beräknad populationsstorlek	659 360 ± 73 650	3 980 340 ± 68 440	anger osäkerhetsmarginalen.		
TOTALA UTGIFTERNA	267 780 ± 19 440	263 020 ± 6 380		Glesbygd	Samtliga
KÖPTA LIVSMEDEL	31 220 ± 2 110	30 740 ± 750	Kött (forts)		
Bröd, spannmålsprodukter	5 050 ± 450	5 080 ± 160	Torkat, saltat eller rökt griskött	1 170 ± 160	1 260 ± 60
Ris och produkter av ris	170 ± 40	210 ± 20	Torkat, saltat eller rökt övrigt kött	200 ± 50	210 ± 20
därav Ris	110 ± 30	110 ± 20	Kött, korv och korvpålägg	930 ± 140	920 ± 50
Risprodukter	60 ± 20	100 ± 10	Sylta, pastej, paté, charkvaror	340 ± 130	300 ± 30
Pasta och produkter av pasta	370 ± 80	380 ± 40	Kötträtter och övriga köttprodukter	300 ± 80	330 ± 40
Mjöl, gryn	620 ± 90	650 ± 40	Kött - ospec	100 ± 80	140 ± 50
Matbröd	2 240 ± 180	2 260 ± 70	Fisk och skaldjur	1 860 ± 250	1 970 ± 110
därav Hårt bröd	290 ± 50	310 ± 20	Färsk, kylad eller fryst fisk	700 ± 140	790 ± 60
Mjukt vitt matbröd	560 ± 80	490 ± 30	därav Torskfisk	150 ± 50	160 ± 20
Mjukt grovt/mörkt matbröd	420 ± 70	460 ± 30	Laxfisk	340 ± 100	380 ± 40
Mjukt ljust matbröd	600 ± 80	610 ± 30	Sill, strömming	. .	20 ± 10
Matbröd ospec	370 ± 70	400 ± 30	Övrig fisk	110 ± 40	180 ± 40
Bakverk	1 650 ± 290	1 570 ± 90	Skaldjur	210 ± 80	270 ± 40
Kött	5 790 ± 580	5 940 ± 210	Kaviar, rom, andra fiskprod.	150 ± 40	160 ± 20
Färskt, kylt eller fryst nötkött	990 ± 230	870 ± 70	Fisk och skaldjursrätter och övriga fisk och skaldjursprodukter	790 ± 130	740 ± 60
Färskt, kylt eller fryst griskött	960 ± 170	1 100 ± 80	Fisk och skaldjur - ospec	50 ± 40	40 ± 20
Färskt, kylt eller fryst övrigt kött	190 ± 90	170 ± 40	Mjök, ost och ägg	5 180 ± 420	4 970 ± 150
Färskt, kylt eller fryst fågel	600 ± 130	620 ± 50	Standardmjök (fett >=1,5%)	330 ± 70	320 ± 30
Torkat, saltat eller rökt nötkött	. .	20 ± 10	Mellan- och lättmjök (fett <1,5%)	810 ± 100	810 ± 40
			Mjökpulver, konserverad mjök	40 ± 20	30 ± 10

Hushållens utgifter i kronor per hushåll år 2007

Hushåll som bor i glesbygd och samtliga hushåll som deltog i urvalsundersökningen
"Hushållens utgifter" 2007.

	Glesbygd	Samtliga		Glesbygd	Samtliga
Mjök, ost och ägg (forts)			Grönsaker (forts)		
Filmjök och yoghurt	970 ± 110	850 ± 40	Grönsaker som odlas för fruktens skull, färska	1 300 ± 140	1 200 ± 50
Grädde, gräddfil, crème fraiche (fett>=29%)	260 ± 40	260 ± 20	Lök, purjolök, färsk	200 ± 30	200 ± 10
Grädde, gräddfil, crème fraiche (fett<29%)	320 ± 50	310 ± 20	Svamp, färsk	40 ± 10	50 ± 10
Ost (fett >=17%)	1 260 ± 160	1 250 ± 60	Soppor, sallader, grönsaks- rätter	590 ± 100	520 ± 30
Ost (fett <17%)	770 ± 140	700 ± 50	Rotfrukter	210 ± 50	200 ± 20
Ägg	400 ± 50	410 ± 20	Potatis	420 ± 60	380 ± 20
Mjök, ost och ägg - ospec	.	.	Potatisprodukter (pommes frites, pulvermos mm)	310 ± 70	330 ± 30
Oljor och fetter	890 ± 100	820 ± 40	Grönsaker - ospec	80 ± 40	110 ± 30
därav Smör	300 ± 70	280 ± 20	Sötsaker, socker	2 900 ± 280	2 900 ± 110
Margarin (fett>=40%)	220 ± 40	220 ± 20	Socker, sirap, honung, sötningemedel	210 ± 50	200 ± 20
Margarin (fett<40%)	130 ± 30	110 ± 10	Sylt, marmelad, mos	170 ± 40	170 ± 30
Olivolja, matolja, majonnäs	230 ± 60	200 ± 20	Glass	550 ± 110	550 ± 40
Frukt och bär	2 890 ± 290	2 690 ± 110	Övriga sötsaker, godis, choklad	1 970 ± 210	1 980 ± 80
Äpplen	370 ± 60	360 ± 20	Såser, dressingar, kryddsåser	530 ± 90	530 ± 30
Päron	100 ± 30	110 ± 10	Salt och kryddor	310 ± 60	350 ± 30
Bananer	470 ± 70	450 ± 20	Bakpulver, övriga hushålls- tillsatser, buljong	280 ± 50	280 ± 20
Citrusfrukter	470 ± 80	450 ± 30	Snacks	360 ± 60	350 ± 30
Övrig färsk frukt	330 ± 80	300 ± 30	Ospec livsmedel	1 360 ± 780	1 320 ± 270
Torkad frukt och bär, nötter	500 ± 100	470 ± 40	ALKOHOLFRIA DRYCKER	2 460 ± 230	2 400 ± 90
Bär	500 ± 120	360 ± 30	Frukt- och grönsaksjuice, nektar	500 ± 70	480 ± 30
Frukt och bärkonserv, soppor	70 ± 20	80 ± 10	Läskedrycker	950 ± 140	900 ± 50
Frukt och bär - ospec	80 ± 30	100 ± 20	Mineral- o. sodavatten	210 ± 40	210 ± 20
Grönsaker	3 800 ± 340	3 530 ± 130	Kaffe	640 ± 110	640 ± 50
därav Sallad, olika sorter, färsk	470 ± 70	400 ± 20	Te	140 ± 50	140 ± 20
Kål, färsk	160 ± 40	140 ± 10	Kakao	40 ± 10	30 ± 10

Hushållens utgifter i kronor per hushåll år 2007

Hushåll som bor i glesbygd och samtliga hushåll som deltog i urvalsundersökningen "Hushållens utgifter" 2007.

	Glesbygd	Samtliga		Glesbygd	Samtliga
UTEMÅLTIDER	10 640	10 220	MÖBLER, INVENTARIER, TEXTILIER , HUSHÅLLSUTRUSTNING	15 430	15 940
	± 1 660	± 620		± 2 890	± 1 180
ALKOHOLHALTIGA DRYCKER (även lättöl)	3 890	3 730	Möbler och inventarier, mattor och andra golvbeläggningar	6 050	6 550
	± 920	± 320		± 1 200	± 610
TOBAK	1 850	1 800	Textilier	1 080	1 660
	± 510	± 200		± 530	± 500
FÖRBRUKNINGSVAROR	5 340	5 220	Hushållsutrustning	8 300	7 730
	± 770	± 250		± 2 200	± 720
Personlig hygien	3 170	3 020	HÄLSO- OCH SJUKVÅRD	7 360	6 430
	± 670	± 210		± 1 810	± 770
Övriga förbrukningsvaror	2 160	2 200	TRANSPORT	50 660	47 270
	± 260	± 110		± 10 370	± 3 380
HUSHÅLLSTJÄNSTER	8 580	8 560	Inköp av bil	18 350	15 450
	± 1 500	± 640		± 8 170	± 2 410
Barntillsyn	1 390	1 480	Inköp av övriga persontransportmedel	.	2 950
	± 320	± 110		.	± 1 030
Fackavgift, övriga försäkringar	1 910	1 560	Drift av bil	21 800	22 430
	± 450	± 120		± 3 470	± 1 530
Övriga tjänster	5 270	5 510	Ränta (bil - brutto), bilskatt	1 790	1 970
	± 1 340	± 610		± 300	± 160
KLÄDER OCH SKOR	15 480	14 440	Drift av övriga persontransportmedel	860	790
	± 2 920	± 1 060		± 340	± 160
Kläder	12 210	11 950	Ränta (ej bil - brutto), fordonskatt (ej bil)	.	70
	± 2 500	± 950		.	± 30
därav Utekläder	2 400	2 740	Lokalresor, transporttjänster	3 930	3 600
	± 950	± 510		± 1 050	± 400
Övriga kläder	7 650	6 900	FRITID OCH KULTUR	48 860	49 000
	± 2 080	± 690		± 4 780	± 2 610
Underkläder	1 040	1 210	Fritidsbostad	2 210	2 090
	± 270	± 130		± 840	± 280
Accessoarer, hattar, mössor, vantar etc.	530	550	Radio och TV	3 220	3 460
	± 190	± 90		± 670	± 280
Skor	3 120	2 460	Lek, sport, hobby	4 320	5 070
	± 1 320	± 340		± 1 030	± 600
BOSTAD	63 620	64 580	Ur, kamera, fototjänster	1 780	1 690
	± 3 780	± 1 350		± 790	± 410
Hyra/avgift för hyres-/borätt (inkl garage)	27 970	29 010	Resor, hotell	11 390	12 340
	± 3 270	± 1 220		± 1 820	± 790
Reparationer	4 520	4 370	Övrig fritid	9 670	8 220
	± 1 830	± 630		± 2 460	± 2 200
Hem och villaförsäkring	1 970	1 950	Underhållning	1 380	1 200
	± 180	± 70		± 470	± 180
Tjänster förknippade med bostaden	4 030	4 160	Böcker, tidningar, TV-licens etc.	8 610	8 830
	± 600	± 250		± 860	± 370
Elektricitet, gas och andra bränslen	9 790	9 890	Mobiltelefon (samtal och abonnemang)	2 860	2 670
	± 1 090	± 450		± 420	± 180
Räntor (brutto)	13 820	13 610	Fast telefon (samtal och abonnemang)	3 400	3 430
	± 2 370	± 850		± 300	± 110

Definitioner, kommentarer:

FASTIGHET:

Vad är en fastighet ?

All mark är indelad i fastigheter, bebodda och obebodda.

Till fastigheterna hör byggnader och anläggningar av olika slag.

Fastigheter indelas efter beskattningskategori. För fastigheter som är delade räknas med respektive fastighetsdel som egen fastighet om fastigheten har olika ägare och/eller är av olika fastighetstyp.

En fastighet består av ett eller flera avgränsade områden på marken.

Till en fastighet kan höra byggnader, skog, vatten m.m.

Alla fastigheter har en särskild beteckning inom en kommun (namn och nummer),

t.ex. Viken 10:2 i Lyckeby kommun.

I dag finns i Sverige ca 3,2 milj. fastigheter registrerade.

1,9 milj. av dessa är bebodda.

BEFOLKNING:

Befolkningen i ett LEA-område utgörs av alla som är folkbokförda på en fastighet inom området.

Civilstånd

Civilståndsuppgifterna hämtas från folkbokföringen. Med ogifta menas personer som aldrig varit gifta. I kategorin gifta ingår även registrerade partnerskap, i änka/änkling ingår efterlevande partner och i skilda ingår separerad partner.

Ålder

Åldersuppgifter avser ålder vid årets slut.

Flyttningar

Flyttningsstatistiken - liksom all annan befolkningsstatistik - bygger på uppgifter från folkbokföringen. Flyttning definieras som att en person har bytt bostad och regelmässigt vistas i den nya bostaden.

I flyttningsstatistiken gäller dessutom villkoret att flyttningen skett från en fastighet till en annan fastighet.

I Sverige flyttar årligen ca 1,1 milj. personer, ca 14 % av folkmängden.

Högst flyttningsfrekvens finns i åldrarna 18-25 år.

Flyttningsöverskott anges som skillnaden mellan in- och utflyttningar.

INKOMSTER:

Medianinkomst - personer

Medianinkomsten anger ett mittersta värde, d.v.s. det är lika många individer eller familjer som har högre inkomst än medianinkomsten som det är som har lägre. (jämför med medelinkomst)

Medianinkomsten som redovisas i tabellen med sammanräknad förvärvsinkomst för personer har beräknats för samtliga personer 16 år och äldre. Beloppen redovisas i tusentals kronor.

Sammanräknad förvärvsinkomst

Det som personerna i området deklarerat under "Inkomst av tjänst" och "Inkomst av näringsverksamhet" bildar tillsammans sammanräknad förvärvsinkomst. Kapitalinkomster ingår alltså inte.

Medianinkomst - familjer

Medianinkomsten som redovisas i tabellen med disponibel inkomst för familjer har beräknats för samtliga familjer 20 år och äldre. Med det menas familjer där den äldsta i familjen är 20 år eller äldre.

Beloppen redovisas i tusentals kronor.

Familj

Familjer skapas främst utifrån civilståndsuppgifter i registret över totalbefolkningen (RTB):

- en familj består av maximalt två generationer som är folkbokförda på samma fastighet
- en familj bildas med utgångspunkt från den yngsta generationen om det finns fler än två generationer på fastigheten
- personer som är gifta med varandra/har registrerat partnerskap och är folkbokförda på samma fastighet ingår i samma familj
- en ogift person som är folkbokförd på samma fastighet som sin förälder/vårdnadshavare ingår i samma familj som denne
- sambor som har gemensamt barn och är folkbokförda på samma fastighet ingår i samma familj
- sambor utan gemensamt barn räknas som två familjer
- ensamstående räknas som familj

Observera!

Det är inte möjligt att göra personer till sambor med hjälp av RTB om gemensamt barn saknas. Detta medför att antalet ensamstående överskattas och att antalet sambor underskattas. SCB uppskattar att det finns minst 500 000 personer som är sambor, men som inte kan sammanföras till familj.

Notera också att SCB vid avgränsningen av familjer utgår från relationer mellan personer som är folkbokförda på samma fastighet. Personer som är bosatta i olika lägenheter på fastigheten kan då felaktigt bli betraktade som ingående i samma familj. Eftersom lägenhetsregister saknas kan folkbokföring på lägenhet inte genomföras. Det är därför inte möjligt att framställa statistik över familjer och hushåll av god kvalitet med folkbokföringen som grund.

Disponibel inkomst

Disponibel inkomst är den summa som återstår för konsumtion och sparande sedan man från summa förvärvs- och kapitalinkomst dragit ifrån slutlig skatt och lagt till skattefria ersättningar och bidrag (t.ex. ekonom.bistånd, bostadsbidrag, barnbidrag etc.). Disponibel inkomst är det inkomstbegrepp i den totalräknade inkomststatistiken som tillsammans med begreppet "Köpkraft" bäst speglar köpkraften och levnadsstandard för olika grupper i samhället. Den disponibla inkomsten redovisas dock endast på familjenivå, vilket innebär en del problem vid jämförelser av medelvärden.

Ensamstående har normalt en lägre disponibel inkomst än gifta/sambeskattade. Vissa regioner har större andel ensamstående, medan andra har större andel gifta/sambeskattade.

ARBETSMARKNAD

Arbetsställe

Ett arbetsställe är varje adress, fastighet eller grupp av närliggande fastigheter där företaget bedriver verksamhet (ej hemadresser) och har anställd personal. De företag vars arbetsställen kommer med i redovisningen skall vara aktiva - d.v.s. uppfylla något av kriterierna att redovisa moms eller vara arbetsgivare eller ha F-skattesedel i kombination med momsfri bransch.

Näringsgren

Näringsgren avser företagets/arbetsställets huvudsakliga verksamhet.

Om det vid ett företag/arbetsställe förekommer flera verksamhetsarter bestäms näringsgrenskoden i princip utifrån den verksamhet som sysselsätter flest anställda.

Förvärvsarbetande

Som förvärvsarbetande räknas alla som bedöms ha utfört i genomsnitt en timmes arbete per vecka under november månad. Även de som varit tillfälligt frånvarande under perioden, t.ex. på grund av sjukdom, räknas som förvärvsarbetande.

Arbetspendling

Med arbetspendling avses en förvärvsarbetande persons pendling mellan bostaden och arbetsplatsen.

Utpendling redovisar personer som bor i ett område och arbetar utanför området.

Inpendling visar personer som arbetar inom området i fråga men har sin bostad i en annan region.

SEKRETESS

I redovisningar där risk för röjande av uppgifter om enskild person eller verksamhet kan förekomma tillämpas särskilda regler. Detta blir tydligt då statistiken gäller uppgifter på små geografiska områden.

Tabellerna innehåller inte några enskilda värden under 3;

1:or har omvandlats till noll och 2:or har omvandlats till 3:or.

När det gäller uppgifter om detaljhandelns omsättning anger "-" att uppgift inte föreligger eller att uppgift finns, men inte kan redovisas.

HUT

Hushållens utgifter 2007 (HUT)

Vid jämförelser mot 2006 har grp "Hushållstjänster" minskat. Det beror på att i gruppen ingår avgift till A-kassa och fackförening. Under 2007 har dessa uppgifter inte kunnat hämtas från kontrolluppgiftsregister som tidigare utan har istället samlats in via kassabokföring. Denna uppgift kan därför vara underskattad. Samtidigt har många personer lämnat A-kassan och de som är kvar har fått förändrad avgift.