

Rapport över genomgång och bearbetning av fyndmaterial från undersökningar åren 1949-2001, raä nr 343, Gammplatsen, Lycksele socken, Lappland.

Det äldsta Lycksele – Öhn



Skogsmuseet

Rapport 8, 2006

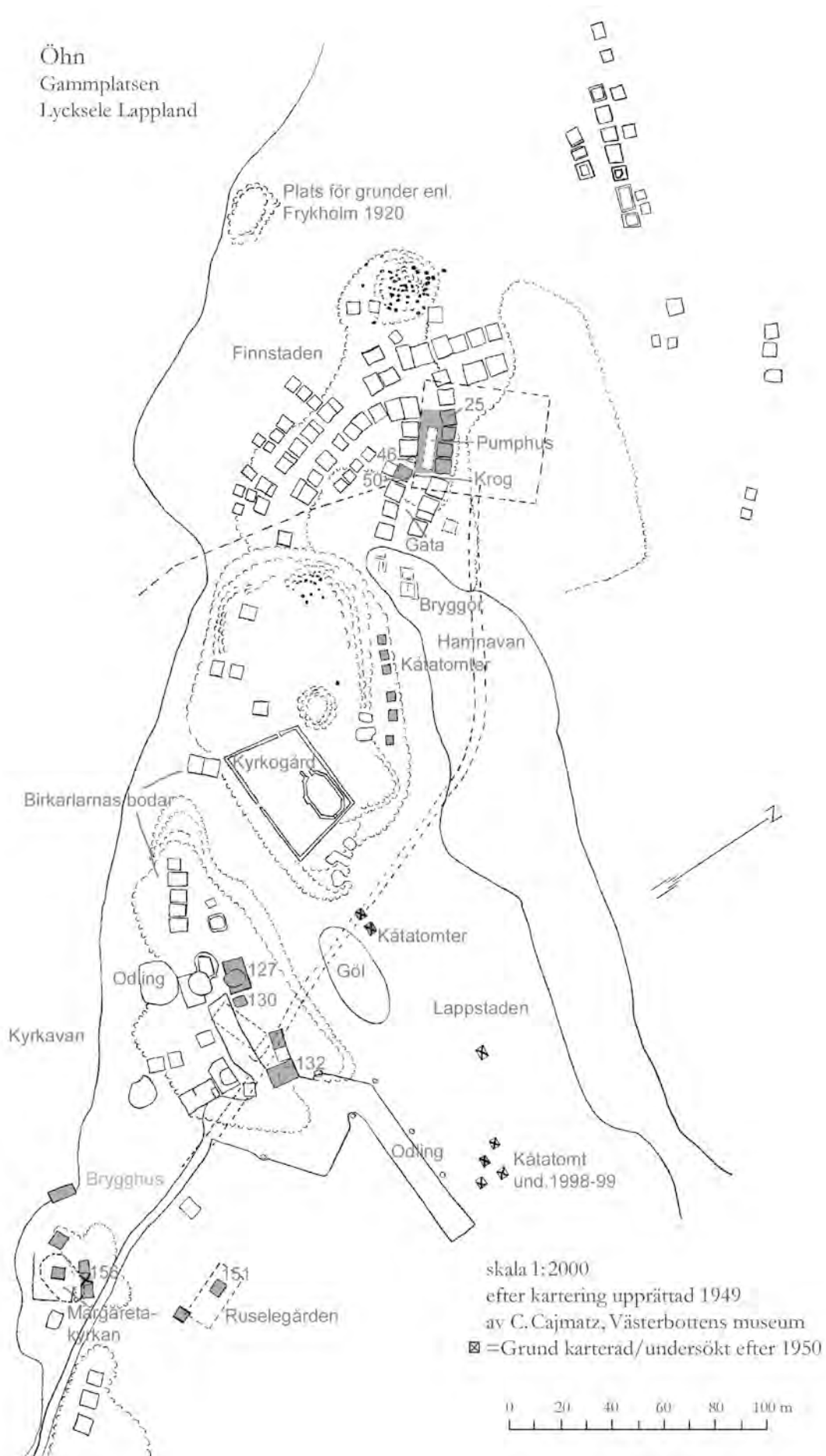
Gunhild Rydström

Ny reviderad version 2009



Innehåll

Innehåll	1	
Karta över kyrkstaden kompl. med nutida byggnader	2	
Inledning	3	
Historik	3	
Arbetes gång	3	
”Öhn”	4	
Kyrkoplatsens tillkomst	4	
Undersökningar	5	
Fyndkategorier	7	
Glas	7	
	Pluntor och buteljjer	7
	Dryckeskärl	8
	Apotekskärl	8
	Diverse	8
Keramik	9	
	Stengods	9
	Fajans	9
	Yngre rödgods	9
	Porslin	10
Metaller	11	
	Järn	11
	Mässing, brons och tenn	12
	Bly	13
	Mynt	13
Lerpipor	14	
Textilier	15	
Ben och horn	16	
Diverse föremål	16	
Husgrunderna; läge och tolkning	17	
	Lappstaden	17
	Kyrkan, prästgården	17
	Finn/bondstaden	18
	Gravar inom kyrkogården	19
Sammanfattning och slutledning	19	
Källor	22	
Bilddel nr 1 – 102	25-46	



Rapport över genomgång och bearbetning av fyndmaterial från undersökningar åren 1949 – 2001, raä nr 343, Gammlplatsen, Lycksele socken, Lappland.

Inledning

På Gammlplatsen i Lycksele ligger resterna av den kyrko- och marknadsplats, vilken varit i bruk mellan åren 1606 till 1799. De hundratalet grunderna har aldrig överbyggts eller raserats. Däremot har sju arkeologiska undersökningar p.g.a. exploatering företagits i området mellan åren 1949 och 2001.

Fynden från dessa är aldrig genomgångna. Över tiden har jordfynd från 1600- och 1700-talen omvärderats. Vid en flyktig blick i rapporterna syns materialet vara av intresse för en rekonstruktion av livet vid de lappländska kyrkhelgerna och marknadsdagarna under dessa två sekler.

Det digra materialet kan tillsammans med arkivalier ge en bild av platsens betydelse under inlandets kolonisationsfas.

Skogsmuseet har från *Riksantikvarieämbetet*, Kulturmiljöavdelningen, generöst erhållit 186.000 kronor och från Kulturmiljö, *Länsstyrelsen i Västerbottens län* 46.000 kronor till genomgång och bearbetning av rapport- och fyndmaterial.

Historik

Alltsedan Lycksele hembygdsgille erhöll tillstånd av Riksantikvarieämbetet år 1948 att nyttja fornlämningsområdet, har större och mindre ingrepp skett. Inför uppförandet av ett hembygdsmuseum gjordes en kartering och en större undersökning genom Västerbottens läns museum (Cajmatz 1951). Lycksele kommun ansökte om byggnation av en vattentäkt i området, vilket beviljades 1965 (dnr VLM /48). Kommunen föregick undersökningen och schaktade jordmassorna i tre högar vilka sållades sommaren därpå (Zachrisson dnr VLM 168/67).

Därefter har kompletteringsarbeten vid tälten krävt ytterligare fyra utgrävningar åren 1978, 1992, 1997 och 2001.

Lycksele hembygdsgille har uppfört ett stort antal hus på Gammlplatsen. Det gamla gästgiveriet Ruselegården och kyrkan föregicks av var sin undersökning år 1967 respektive 1971. Skogsmuseet erhöll medel från länsstyrelsen i Västerbottens län till en undersökning av en samisk kåtatomt, vilken genomfördes 1998-1999.

Arbetets gång

Mycket tid har åtgått till rent detektivarbete i arkiv och magasin. Den för sin tid noggranna fyndregistrering Cajmatz gjorde 1950, har dessvärre inte följts vid accessionen året efter.

Huvudparten packades ej upp utan registrerades i ”klump”, ask- och kartongvis.

Några föremål togs till konservering och ställdes ut i Lycksele hembygdsgilles museum.

Dessvärre kom rapport och fotomaterial på drift vid en omflyttning. Detta har nu återställts.

Av fältdokumentationen finns endast ritningar och de undernummer som de flesta fynd erhållit. Strax innan detta arbete påbörjades, fick två studenter genom läns museets magasinansvarige till uppgift att packa upp och katalogisera Cajmatz stora samling. De ursprungliga uppgifterna på emballagen kasserades och noterades på lösa lappar, varvid det uppstått frågetecken. Dessa har till största delen rätats ut efter en trefaldig genomgång.

Med några kvarstående frågetecken, benämnda utan nummer, är nu det omfångsrika och spännande materialet från åtta undersökningar uppordnat. Samtliga fynd bevaras i Västerbottens museums magasin.

Huvudparten av fynden har fotograferats i färg, bilderna är sparade på CD. Eric Axelsson, Skogsmuseet är fotograf där inget annat anges. Ett varmt tack riktas till fotograf Pekka Nyman, Västerbottens museum, vilken tagit bilder, av i ett sent skede hoplimmade skärvor. En genomgång av arkivalier i Riksarkivet och i Landsarkivet i Härnösand har enbart gjorts i de fall uppgifter om kyrkstugor och bränder kunnat noteras i publikationer. Det hade varit önskvärt med en total genomgång av arkivalier rörande Lycksele men en sådan uppgift rymms ej inom detta arbete.

Jag vill rikta ett varmt tack till min kollega, antikvarie Anders Huggert, Västerbottens museum, för den hjälp som givits i detektivarbetet och för de goda diskussioner som förts då vi limmat ihop skärvor.

Öhn

Gammplatsen i Lycksele kallades allmänt Öhn under den tid kyrkstaden låg på sitt ursprungliga ställe. Denna halvö rymmer nu ett hundratal grunder, unika för kyrkstadslämningar så till vida att de aldrig överhöljts eller raserats. På områdets högst belägna del ligger kyrkogården och ruinen efter den andra, år 1736 uppförda kyrkan.

Grunderna utgör en ren kyrkostad där det ej var tillåtet att uppehålla sig mellan kyrko- och marknadsdagarna. Undantaget var familjer och husfolk tillhöriga präst, hjälppräst och skollärare. År 1785 beslutade sockenstämman att en ny kyrka skulle byggas och att kyrkstaden måste flyttas. Orsaken var en ökad befolkning och att området var trångt, vattensjukt och faran för bränder bland husklungorna överhängande. Enligt lantmäterikartan år 1800 är huvudparten av kyrkstugor och hus flyttade, endast ett tiotal hus längst i norr och kyrkogården med gamla kyrkans stenfot är utmärkta.

Kyrkoplatsens tillkomst

Den svenska stormaktspolitiken i början av 1600-talet var en av orsakerna till etablerandet av kyrkoplats i hela Lappland. Kung Karl IX strävade att befästa ”nordanlanden” såsom svenska i den intressesfär där gränsen mellan Norge, Ryssland och Sverige ej var dragen. Skatt från och handel med samerna skulle utan mellanhänder (birkarlarna) nu skötas av kronans fogde. Sist och inte minst lika angeläget var att kristna samerna i den nya lutherska tron.

Den 16 januari 1606 beslutar samerna, efter förfrågan från kungens sändebud, att platsen för marknad och kyrka skall vara den av ålder nyttjade halvön i Lyckselet. Här hade samerna länge haft ett större vinterviste. Denna marknadsplats skulle gälla för hela Ume lappmark. Denna lappmark omfattar landet från nuvarande landskapet Västerbottens västra gräns och över till Norge.

Till bygget anslöt man den då rika Lais sameby som nyttjade markerna närmast fjällen från Pite lappmark och ner till Jämtlandsgränsen. Fram till år 1648 räknas även Ångermannalapparna hit, innan kyrkan i Åsele byggs.

Enligt Kungl Majt:s resolution den 11 september 1606 anmodades samerna vara församlade vid toasmäss den 25 december fram till trettonhelgen. Det andra tillfället var mellan mattsmäss, 25 februari till kyndelsmäss första veckan i mars. Dessemellan låg Öhn med

största sannolikhet öde. Någon präst bodde ej här förrän 1673. De som tidigare utsetts vägrade flytta från Umeå till obygdén, dessutom saknade de kunskaper i samiska.

Under de första 70 åren rymdes kyrka, prästgård, tingsbod, birkarlbodar, skola och kåtor på Öhn. Enligt en beräkning, gjord av Bergling, grundad på uppgift om skattelappar torde det här rymts ca 60 kåtor. Birkarlarna, handelsmän, vilka fått tillstånd att saluföra varor i Lycksele, kom utslutande från Umeå och Granö. De var elva stycken som delade bodar två och två (Bergling 1964).

År 1673 tillkom det s.k. ”lappmarksplakatet”, vari fastställdes 15 skattefria år och frihet från krigstjänst för de som började odla innanför lappmarksgränsen. Det gick trögt med upptagning av nybyggen. Stora knektutskrivningar och nödår tärde på befolkningen. Det fanns därför fortfarande mark att exploatera vid kusten och med arrenden på fiskevatten i lappmarken hade kustbönderna tillräcklig utkomst och skatteunderlag.

År 1700 fanns endast tre nybyggen i hela Ume lappmark.

Kyrkstäderna i lappmarkerna var uppdelade i tre områden – lappstaden för samernas kåtor och häbren, borgarstaden för handelsmännens bodar och finn/bondstaden för nybyggarnas kyrkstugor. Marknadsplatsen var begränsad till en särskild yta vid vilken borgarbodarna skulle uppföras. Bodar och stugor uppförda utanför området belades med flyttvång (Bergling 1964).

År 1632 öppnades en skola på platsen – den första för svenska lappmarkerna gemensam trivialskola. Samepojkar skulle få lära sig kristendom, att läsa, skriva och även något latin. Senare tillkom även matematik. Tanken var att dessa pojkar skulle fortsätta missionen ute i kåtorna på sitt eget språk. De som hade fallenhet för läsning kunde studera vidare på annan ort för att bli präster eller skollärare. Skolan som kallas den skytteanska skolan kom att verka till 1867 då den flyttades till Tärnaby.

I tings- och visitationsprotokoll redogörs för två större eldsvådor, åren 1695 och 1758.

Den första ödelade skolhuset som hade reparerats året innan. Trots att både skolmästaren, klockaren och några djäknar var på plats kunde elden inte hejdas.

Än värre var den häftiga brand som den 28 maj år 1758 ödelade prästgården och flera andra byggnader nära kyrkan. Så sent som den 21 februari samma år hade laga syn hållits på Öhn efter kyrkoherde Fjellströms ideliga påstötningar. Då beslutades att nya kyrkstugor ej tilläts uppställas på Öhn, utan skulle byggas vid skolhuset på den s.k. Heden. Heden är den plats där nuvarande Lycksele ligger.

Ytterligare bränder har härjat kyrkstaden, i protokollen svåra att lokalisera men de syns i marken som upp till flera centimetertjocka kolhorisonter.

Undersökningar

Den mest omfattande undersökningen, åren 1950 och 1951, utfördes av amanuens Karl Cajmatz i Västerbottens läns museums regi. De delar av fältdokumentationen som återfunnits är noggrant utförda. Hans ritningar ger god information. Enligt rapporten och korrespondensen till kollegor beskriver Cajmatz hur vädret och översvämningar inverkar menligt på grävningen.

Första året koncentrerades arbetet till kyrkogården för att utröna gravskick, skallformer och kroppslängd. Det hela tog längre tid än beräknat och det stora arbete i 27 punkter som tidigare uppställts utfördes till en tredjedel.

Året därefter ägnades insatserna till det vi nu vet är prästgården. I samtida tidningsartiklar kallar Cajmattz den för ett köpmanshus med möjlighet till gästgiveri. Dokumentationen här är god men uppgifterna över de samtidigt genomsökta kåtatomterna är knapphändiga. De vaga lägesbeskrivningarna har därför kompletterats med nuvarande terrängförhållanden. När husgrunderna undersöks är det som provgrävning i grunderna och enstaka upprensningar utanför stenfoten. Var i huset och hur stor del som undersökts har inte gått att fastställa. ”Ben har i allmänhet ej tillvaratagits” (dnr VLM 265/50).

Någon rapport för det andra årets grävning, i juli 1951, har inte gått att finna vare sig i ATA, Antikvarisk Topografiska Arkivet vid Riksantikvarieämbetet eller i Västerbottens museums arkiv. Däremot finns fältritningar och fotografier i läns museets arkiv.

När Lycksele kommun år 1965 beviljades anlägga en vattentäkt inom fornlämningens norra område, kom det att bli början till flera smärre undersökningar genom åren. Trots begäran från antikvariskt håll att invänta vårsäsongen, röjdes jordskiktet vintertid med en skopa och lades i tre högar, vilka sållades då tjälen tinat. Med ”hänsyn till föremålens art och ringa kvalitet” översändes dessa ej till Riksantikvarieämbetet. ”Vissa av föremålen tillföres läns museets samlingar, ben har ej tillvaratagits” (dnr VLM 168/67). Fynden som sparades utgör bl. a. sex stycken mynt, alla 1 öre SM präglade mellan åren 1720 till 1760. Därutöver tillvaratogs ett blyämne om 1 kilo, solja, knapp, nyckel och glaserat rödgods.

År 1978 grävdes fyra kvadratmeterstora provgropar öster om pumphuset inför planerna på en ny pumpbrunn. I den högst belägna påträffades 1600-tals keramik med grön emaljrad glasyr (dnr VLM ad423/76).

Inför ny dragning av ledning från pumphuset upp till stadskärnan, år 1992, försökte man lägga ingreppet så skonsamt som möjligt. Grund nr 50 kom att undersökas till hälften. Spår av två bränder kunde fastställas och de många mynten, glasfragmenten av pluntor och dryckeskärl torde visa på en av de krogar som ofta nämns i tingsprotokollen (Rydström 2004).

När så filtreringsbrunnar erfordrades runt om pumphuset undersöktes den år 1965 skadade ytan samt en avfallsgrop intill husgrund 50. Det visade sig att området innehöll många fynd av liknande art som i övriga husgrunder över hela kyrkstan. Övervägande delen dateras till 1700-talets början och mitt (Huggert 1997).

Fyllningsmassor lades året därpå runt täktområdet och kom att hölja flera grunder partiellt. En undersökning av resterande halva i husgrund 50 utfördes som en kurs i fältarkeologi (Rydström 2004).

Lycksele hembygdsgille önskade uppföra en replik av 1736 års kyrka och samtidigt ställa upp en större västerbottensgård i anslutning till det s.k. torget inom södra delen av fornlämningsområdet. 1967 års undersökningar berörde tre husgrunder, alla 1700-tal. En av dem tolkas som smedja p.g.a. verktyg, redskap och ämnen till redskap av järn som fanns i stor mängd (Johansson 1968). Avsaknaden av de gängse föremålstyperna för övriga husgrunder talar för att denna ej varit en ordinär kyrkstuga. Dessa tre grunder ligger även utanför kyrkstadens indelade områden; lappstaden, borgarstaden och finnstaden.

Inför uppförandet av kyrkan undersöktes år 1971 fem grunder. Fynden från dessa, något avsidets belägna grunder, omfattar mynt, rödgods, fajans och kritpipor (Johansson 1971). Hela materialet dateras till 1700-talets mitt och senare hälft.

Fyndkategorier

Det stora föremålsbeståndet är mångfasetterat. Samlingen visar både importerade och egenhändigt gjorda föremål. Vardagsvaror blandas med vad kan sägas vara lyxartiklar. De fragmentariska föremål som redovisas nedan representerar en kyrkstad, där endast närvaro tilläts under marknadstid och de större kyrkohögtiderna. De bofasta utgjordes under dessa 200 år endast av tre familjer och tio skoldjäknar. Omloppstiden för föremålen har varit längre än i samtida städer.

Glas

Inom denna rubrik ryms apotekskärl, fönsterglas, pluntor och dryckeskärl samt en spelbricka.

Så kallat taffelglas som brukades till fönsterglas finns spritt i hela området – även i grunden för timmerkåtan. Glasbitarna från kåtan är så få att det inte kan tolkas som att ett fönster suttit där. Flera uppgifter finns om inköp av taffelglas till kyrka, skola och prästgård.

Glaset fraktades i kistor och skars ut i lämplig storlek på plats. Från prästens hus, grund nr 127, finns mängder med brandskadat glas med tillskurna kanter.

En rotvälta och en senare avfallsgrop i husgrund 50 omintetgjorde försöket att se fönstrets storlek eller på vilken vägg det suttit. Däremot har husgrund 151, smedjan, haft ett större fönster åt norr.

Pluntor och buteljer

Skärvor och hopsmälta delar av glas kan berätta om dryckesvanorna på Öhn. Under denna tid drack man öl ur stånkor, starkvin ur spetsglas och även ur djupare glas på fot. Brännvinet, som enligt visitationsprotokollen, ständigt var en källa till bekymmer, bjöds i supkopp och små kåsor.

Det äldsta daterade fyndet är från timmerkåtan. Bitar av en mycket grov plunta med glasmassa och profil liknande dem som importerats från England under sent 1600-tal låg intill härden. Liknande har påträffats i Nyköping och Stockholm (Wachtmeister 1986, Hansson 1960). Flaskorna återanvändes så länge de höll och en datering till när denna plunta kom att hamna i kåtan låter sig ej göras.

I prästgården fanns även två buteljstämplor av denna grova glasmassa. Två pluntor från samma Londonfirma har funnit vägen till Lyckselet (bild 11). Arwid Ehrenmalm noterar under sin resa 1741 vad samerna köpte vid marknaden i Åsele. Efter en lång uppräknings av vardagsvaror nämns ”men framför alting Brännewin, om det der kan fås, eller ock i brist theraf, Portugiswin, hälst om säljaren thet med Brännewin upblandat” (Ehrenmalm 1742).

Delar av pluntor och buteljer erbjuder en rik variation av former, färg och glasmassa. Här finns räfflade pluntor i ofärgat och grönt glas. Vidare finns kvadratiska flaskor med konkava sidor av grovt ofärgat glas. Bruna och gröna grova skärvor hör till de gängse 1700-tals pluntor och buteljer som blåstes vid de inhemska glasbruken. Något kärl från de samtida och närliggande glasbruken vid Ström 1751-1755 eller Strömbäck 1773-1849 har inte belagts men två skärvor räfflat grönt glas överstämmer med en plunta från Strömbäck (bild 10 – 13).

Bitar av välvt ofärgat och ljusblått tunt glas torde härröra från flaskor. Tre större skärvor av ofärgat glas härrör troligen från en mycket stor rund butelj. En liten flaska, närmast flacon, har endast ytliga brandskador (bild 6). Den är i ofärgat glas och sidorna markeras med en enkel gjuten relief. Den har inte räknats till de enklare apoteksglasen som redovisas nedan. Det kan tänka sig att den innehållit parfym/essens.

Dryckeskärl

Av dryckeskärl har delar av både spetsglas och större vinglas bevarats. Några skärvor är graverade, ytterst få är i kristall. Dessvärre är skärvorna för få för att kunna rekonstruera ett glas. Den största foten har en diameter av 75 mm, där fotens ytterkant är uppvikta tillbaka in mot centrum (bild 7 – 9).

Apotekskärl

Flera apotekskärl har tillvaratagits i fragment från prästgården (bild 1 – 5). Bitarna bör ha utgjort det sockenapotek som ej hann räddas undan branden 1758. År 1765 utkommer Nils Rosén von Rosensteins digra ”Hus- och reseapotheque”, vilken blev mycket spridd. Innan dess utgavs flera mindre svenska farmacopeer. Det är inte underligt att kyrkoherde Pehr Fjellström dessförinnan hade ett reseapotek. Han vistades tidvis långa perioder i Stockholm genom arbetet för att skapa ett enhetligt samiskt skriftspråk. Av de arkeologiska fynden att döma var han inte främmande för nymodigheter. I arkivalierna över Lycksele, inkomna 1613 – 1799, finns en kungörelse från Kungl. Majt. med rekommendation att...”Dr Darelis sockenapothek till inköp anbefalles för varje kyrka”, daterad 1760 (LAH, Volym J:1,Vb,post nr 110). Fjellströms väldokumenterade försorg om sin församling och då främst samerna, stärker tanken att detta apotek kan betraktas som ett sockenapotek, införskaffat några år innan kungörelsen sänts ut.

De bestämbara skärvorna hör alla till små flaskor. Liknande är vanliga från stadsgrävningars fyndmaterial från 1700-talets mitt och senare hälft. Dessa små glasburkar och flaskor blåstes allmänt vid de svenska glasbruken. Inte förrän vid 1700-talets slut blir denna produktion allmän på finska sidan (Bennet 1982, Hansson 1960, Seela 1977).

Några kärl av fajans kan föras till denna kategori. De bågge kärnen beskrivs nedan under stycket fajans.

Diverse

En bit av en pastillformad spelbricka i koboltblått glas påträffades i finnstadens gaturum (bild 17).

En ytterst litet sigill i ofärgat glas/bergskristall sållades fram ur massorna från östra dubbelgraven i kyrkorummet (bild 14 – 15). Det har sannolikt varit infattat i en ring. Den gjutna bilden föreställer ett manshuvud i profil med hårpiska. Huvudet omgärdas av en enkel pressad pärlbård. Då graven ej undersöktes i sin helhet p.g.a. ihållande regn är det oklart om även ringen bevarats. Gravens tre skelett har av sållningsfynden att döma nedlagts vid olika tillfällen.

I denna grav påträffades en brun, mindre glaspärla vid ena skelettets vänstra armbåge.

Keramik

Denna benämning omfattar här stengods, yngre rödgods, fajans och porslin; samtliga kategorier är representerade i kyrkstaden på Öhn. Vid genomgången av alla skärvor har bara en enda signatur på godset kunnat iakttagas. Ett helt vitt litet fat, som till en



kaffekopp, har gjuten dekor runt kanten och en gjuten signatur (blindprägling) BI och I. De följande siffrorna, 15, är målade med ljusblå färg. Denna signatur är troligen från en fabrik, Bloch Sept. Fontaine, i Luxemburg då utformningen och placeringen av bokstäverna

överensstämmer med en avbildning i Jaenicke Graesses verk om porslinsstämplor (Graesse 1953). Denna enda skärva med signatur togs tillvara vid sällning av jordmassorna från östra graven inne i kyrkorummet.

Stengods

Det saltglaserade grå stengodset utgör endast en liten del av den stora mängd keramik som tillvaratagits. Skärvorna tillhör förvaringskärl. Väggarna är tunna med glaserad insida och stundom glaserad utsida. Trots att några skärvor är stora har en konstruktion inte låtit sig göras. En trång mynningsrundel med utvikt kant har liknande överensstämmelse med gängse stengodskeramik från 1600- och 1700-tal, vilken anses tillverkad i Pommern och andra delar av södra Östersjöområdet.

De få saltglaserade bitarna förekommer inom samtliga kyrkstadens områden förutom lappstaden (bild 23).

Fajans

Godset omfattar krus, urnor, fat och en detalj av en bordsprydnad. Majoriteten utgörs av gulvit porös lera med gräddgul täckande glasyr. De större kärlen och burkarna däremot är av en betydligt hårdare och tätare lera, färgen är här grå. Mönstren är utförda i övervägande blå underglasyr. Undantag finns, där tre små bitar täcks av små bruna prickar vilande på en violett/manganblå botten i färg och mönster liknande Rörstrands- och Mariebergspjäser (bild 36 – 40, 43 – 47).

En skärva påträffades i timmerkåtan och de andra i gaturummet mellan husen i finnstaden.

Dekoren på ett fat från det södra områdets 1700-talsgrunder är mycket obunden och blommotivet har klara blå, röda, gröna och bruna färger (bild 46). Godset är tunt och fatet har ett flackt, stort brätte. Fatet är 20 cm i diameter. Brämet och kant är betydligt tjockare i tvärsnittet än botten. Bottens centrumparti är endast 2 mm tjock. Några överensstämmelser med publicerat material har inte stått att finna. Den friska färgen och de svepande penseldragen kan anas i tyskt gods, bl. a. från Stralsund men även på pjäser från Sölvesborg i Blekinge (Dahlbäck-Lutteman 1980).

På en liten gråtonad fajansbit syns ett blått B omgivet av två blå identiska spiraler (bild 39-40). Denna har kunnat finna sin parallell i de vanliga kärlen för förvaring av snussorter. Skärvans form är identisk med en holländskt 1700-tals burk från Lund (inv KM 15 666, Kjellberg 1938).

Yngre rödgods

Den största mängden skärvor utgörs av rödgods, både glaserat och oglaserat. Här finns fat, krus, urnor, örkoppar, silfat, trefotsgrytor, kåsor och ett ännu ej identifierat föremål.

Trefotsgrytorna har sin överensstämmelse med material från olika stadsgrävningar i mellansverige. De dateras där till 1600-tal (Wachtmeister 1968). Trefotsgrytor dominerar bland fyndmaterialet under 1600-talet från Lådmakargården vid Helgeandsholmen (Broberg 1982). Här från Öhn är spåren av dessa grytor få och typen har med säkerhet använts upp i 1700-talets mitt kanske något senare. Denna vardagsvara nyttjades här enbart under marknads- och kyrkobesöken, varvid de hållit längre. Handtagen är av den yngre typen vilka avslutas med en knopp. Grytorna har varit av flera storlekar då det finns ben av olika dimensioner. Handtag och fötter från dessa grytor finns över hela området om än sporadiskt (bild 33).

Fat och vida skålar har en dimension av 26 cm i diameter eller större. Dekoren på ett fat från finnstaden är representativt för marknadsplatsen. Många skärvor har en mönsterslinga som delvis är flytande och nära nog improviserad. Andra återigen uppvisar den vanliga piplerdekoren i färgerna vitt, grönt och gult på röd- och rödbrun botten (bild 34 – 35). Den brunprickiga mönsterbården ses även på gods från Helgeandsholmens tidiga 1700-tals lager, liksom på ett större fat från Skåne eller Halland, daterat 1795 (Broberg 1982, Bengtsson 1976). Överhuvudtaget har former och dekor stor likhet med det fyndmaterial som tagits tillvara vid undersökningar i svenska stadslager (Hansson 1960).

Silfat, örskålar och kåsor finns företrädda i enstaka skärvor. En örskål med enkel rullad lerhank är oglaserad medan en mindre är överdragen med grön iriserande glasyr. Till dessa kan slutas en bit av en kåsa med ljusgrön dekor på vit botten (bild 21, 27, 37).

I timmerkåtan framkom en mängd små bitar av ljust rödgods, med samtliga ytor i ofärgad glasyr. De många bitarna har limmats ihop av antikvarie Anders Huggert, Västerbottens museum.

Fragmenten bildar en klumpig tratt med 20 mm för insidans diameter (bild 18).

Den korta tratten är fäst till ett runt böjt rör. Det är ovisst hur detta rör vidare böjs och var det avslutas. Fragmentet är på framsidan målat med en sirlig stiliserad lilja i gult. Den tydliga gustavianska dekoren daterar tratten till 1700-talets senare hälft. Föremålet torde ha kasserats innan det hamnade i kåtan. Brottytorna är nötta. Formen för tanken till destillationsföremål. Nyligen påträffades en liknande tratt i samband med kyrkstadsgrävningen vid Skellefteå år 2005 (vänligen medd. A. Huggert).

På fyra ställen inom kyrkstaden; i kåtan, i prästens två hus och vid husgrund sju i norra området påträffades ett till synes äldre grovt rödgods. Bitarna utgör mindre skålar överdragna med iriserande grön glasyr (bild 24 – 25). De skärvor som påträffats på Öhn i Lycksele tillhör alla mindre kärl, botten/foten är mellan 7 - 8 cm i diameter. Fragmentet av en örskål har en starkt utåt lutande sida. Vid en flyktig genomgång av keramikerna från Arvidsjaur kyrkplats återfinns identiska former och glasyr.

Porslin

Porslinet från Öhn är uteslutande ostindiskt, allt kinatillverkat. År 1731 etablerades det svenska Ostindiska kompaniet. Knappt trettio år senare ödeläggs prästgården på Öhn och föremålen får ett slutdatum för nyttjandet genom branden. Det ytterst tunna godset har dekor i blått av pioner och blomrankor samt kring skålkanten tunnare och bredare diagonalrutmönster.

En mindre skål på låg bottenring har en utvändigt brun glasyr (sepiabrun), vilken var populär under kejsar Chien Lungs regeringstid 1736 – 1796. Dessa skålar torde ha

tillverkats för kinesernas eget bruk, innan exporten ökade och godset blev grövre (Blomqvist 1935) (bild 48 – 53).

År 1950 grävdes en provgrop på en yta som då tolkades som en gammal odling. I den sotiga myllan låg en liten figurin (bild 41 – 42).

Den föreställer en man i 1700-tals rock med fina detaljer och knappar. Huvudet pryds av en alongeperuk. Figuren bör vara en del av en större uppsättning då den bara är bemålad på framsidan. Keramiken utgörs av vitgrå, hårdgjuten massa, så kallad biskvi. Liknande små skulpturgrupper är vanliga genom hela 1700-talet. Klädesdräktens detaljer kan inte ge en snävare datering än 1700-talets senare hälft (Kjellberg 1951).

Enstaka små bitar av odekorerat flintporcelin har tillvaratagits från det södra området, där övriga fynd dateras till senare hälften av 1700-tal. Bitarna säger inget om härkomst, inhemsk eller från övriga Östersjöområdet.

Metaller

Metallföremålen har bevarats bra om än med ärg och korrosion. Liksom keramiken visar detta bestånd en stor variation. Järn, mässing, koppar/brons, tenn och bly är representerat. Mynten redovisas separat nedan då de uppträder i både silver och koppar.

Järn

I järn utgörs den största kategorin av spik och beslag. Även annat som tillhör husens funktion såsom hakar, spisstång, nycklar är företrädde över hela kyrkstaden förutom kåtan. Många järnföremål har kasserats under de 200 år som stugorna använts men även vid nedtagningen av varje kyrkstuga och bod blev anmärkningsvärt många dörr- och fönsterbeslag kvarlämnade.

Från prästgårdens huvudbyggnad finns två stora dörrbeslag bevarade, typiska för 1600-talets breda svulstiga barocksmide. De kvarsittande spikarna är omslagna och dörren har varit 4 cm tjock (bild 76). Även stormhakar är funna i denna husgrund. I övriga grunder finns enklare fönsterbeslag och spikar.

Yxorna är enhetliga i form och storlek, 15 cm långa med 7 cm eggglängd. Nackens tvärsnitt är 2,5 cm. Yxorna är funna i finnstadens grunder och prästgårdens uthus. Ett eggskydd av ben framkom i ett röse inom det sydligaste och yngsta området (bild 79). Ett tiotal ”eldtomter”, kåtor, genomsöktes år 1950, vilka saknade yxor. Däremot har knivar tillvaratagits i dessa. Arwid Ehrenmalm noterar att ”lappen köper knifvar, sällan yxor” (Ehrenmalm 1742).

Verktyg för träarbete och utensilier för sömnad har blivit kvar i finnstaden, kåtastaden, prästboställets olika hus och i grunderna nere i söder utanför det egentliga området, d.v.s. hela kyrkstaden.

I timmerkåtan ägnades många timmar åt både skinnberedning och sömnad. I denna fanns en skinnskrapa, en krumkniv och en syl. En sax, en fingerborg, nålar, hyskor och knappar låg runt härden (bild 65, 75).

Knivarna återfinns över hela kyrkstaden, även i gravarna. De varierar i form. Återigen är det prästgården som uppvisar flera typer; fällknivar, rakknivar och bordknivar förutom något längre bruksknivar. Knivar funna i den timrade kåtan, tre stycken, och i eldtomterna är kortare än övriga, mellan 5 – 7 cm blad (bild 73).

Från husgrund 151 i södra området kommer en mängd järnföremål som tyder på att här kan ha varit en smedja. De många små järnämnen och halvfärdiga föremål tillsammans med smidesslagg och husets isolerade läge från övriga byggnader styrker antagandet (bild 77 – 78).

Bland diverse föremål av järn märks ett lampfragment, flera eldstål, kultänger och broddar (bild 70, 72 74). De få och enda bitarna av en trefotgryta i järn påträffades i husgrund 156, i det yngsta, södra området.

Mässing, brons och tenn

En tunn ring med ingraverat S.H är det enda rena mässingsföremålet. Troligen har den tappats genom golvtilljorna i ”krogen”, husgrund 50.

Av brons finns smycken och kedjelänkar. En sölja med kvadratisk form och bred torne är präglad med tätt sittande kvadratiske rutor. På söljans bägge kanter löper och inramar en tunn pärlbård. En söljenål med fin patina är krönt med en enkel krona. Bägge föremålen kommer från finnstaden (bild 59, 67).

Tre länkar hör till klädesutsmyckning. Den tunnaste påträffades i timmerkåtan, så samlad att den från början torde legat i en ask. Den är av tunn dubbel tråd, där öglorna på mitten omvirats med samma tråd sex gånger. Från kyrkogården finns två länkar, den ena dubbel och den andra enkel. Uppgifterna är knapphändiga och vilken av kedjorna som låg på det s.k. tyg- skelettets händer har inte lösts. En enkel länk är avpassad till ett finger och återfanns i en av eldtomterna (bild 61 – 63).

Knappar speglar ofta modet och kan vara en dateringsgrund. Några välgjorda små tennknappar är i form och mönster lika dem som under 1600-tal producerades i Flandern och Holland. Dessa tidiga knappar är mindre och gedigna gentemot de som återfinns från marknadsplatsens 1700-tal. En omvikt knapp i tenn har fyra stiliserade rosor omgivna av ett rutverk av dubbel pärlbård. Knappen liknar en av de små men är 2/3 större. Den framkom i husgrund 50 tillsammans med övervägande 1700-tals material. De större knapparna är hopfogade av två skal med en ögla eller två hål på baksidan. De som tillhör en väst från kyrkogårdens grävningsschakt benämmt Tranché I, är alla oornerade. En stor, 3 cm i diam, knapp har stiliserade rankor som symmetrisk löper ut från centrum. Emellan rankorna löper flera båglinjer. Knappen kommer från 1966 års sällning i finnstaden (bild 54 – 58).

De många små klippta blecken hör uteslutande till timmerkåtan. Flera av blecken har punktörnering och i några fall vågiga streck längs ytterkanten. Till den samiska kvinnodräkten hör alltid ett gehäng med kniv, sax, nålhus etc. Dessa gehäng har ofta mässingsringar eller rullade bleck i sentrådarna/skinnbandens ändar. Ett sådant rullat bleck framtog i kåtan. För övrigt fanns runt härden ett antal ospecificerade klippta bleck. Ett fragmentarisk förgyllt bleck har sin motsvarighet i de tunna pressade bleck som syddes fast på halskragen till den samiska kvinnodräkten (Eriksson 1974). Blecket har tre hål varav de två i kanten är något nötta (bild 60). Små hyskor, hakar och nålar visar på att dräktsömnad var en uppgift under mörka vinterdagar i kåtan.

Två identiska bokbeslag är tillvaratagna från timmerkåtan och ett kortare från en av gravarna. De två spännen låg så att de tolkas som om boken legat på en hylla till höger

om kåtadörren. Spännet ur graven är kort, trapetsoidformat och ornerat med slingor som i den bredare delen bildar en hjärta (bild 64).

Ett beslag i tenn med en gjuten fransk lilja på ena sidan har rester av ett tunt snöre eller garnstump sittande kvar (bild 69).

Bly

Förutom mängder av blyspröjs från husgrund 127, prästgården, har både kulor och blyämnen tillvaratagits. Det största ämnet, drygt ett kilo kommer från finnstadsområdet, på platsen för pumphuset. Ett annat ämne kommer från den närliggande husgrunden 50. Kulor, av vilka de flesta påträffats i timmerkåtan, är alla 10 mm i diameter och väger 5 gram. De passar i den kultång som återfanns i det sydligaste, yngsta området, vilket visar att kulstorleken var det gängse måttet för vapen vid denna tid.

All blyspröjs från prästgården är kraftigt demolerat av branden. Det finns inget spröjs från kyrkstadens övriga grunder, vare sig noterat eller katalogiserat.

Mynt

Som man kan förvänta sig av en länge hävdad marknadsplats dyker mynt upp överallt i området. Både gaturummen och husen har gett myntfynd, de flesta från områdets norra del, finnstaden (bild 68).

De funna mynten från Öhn spänner över tiden mellan åren 1636 och 1777.

Silvermynt

De tidigaste, 1636 -1698 är alla utom två präglade i silver, små och tunna, lätta att förlora mellan golvtilljor och i snötäckta gator. Valören är 1 öre. Två danska slantar av betydligt större värde belägger flera av landshövding Grans skrivelser om samernas färder till sommarmarknader i Vesfn och Rana på norska sidan. Ett har valören 2 shilling år 1698 (Christian V) och ett av 24 shilling år 1739 (Christian VI).

Kopparmynt

De två från tidigaste seklet utgörs av 1/6 öre 1673 präglat i Avesta/Strängnäs och ett 1/6 öre 1671. Största andelen 1600-talsmynt återfanns i timmerkåtan samt två i prästgården. Mynten från seklet därefter grupper sig i två perioder 1704 –1724 (11 st) och 1739-1764, 1777 (20 st). Därtill finns fyra kopparmynt, osäkert daterade till 1700-tal genom vikt och storlek.

Två kopparmynt, bägge präglade år 1719 framkom vid sällning av jorden från de två gravarna inne i kyrkgrunden. De var bägge så slitna att valören inte kunde bestämmas. Dessa två mynt var kraftigt bockade. I fyllnadsmassorna fanns även fönsterglas, keramik, pipdelar och järnfragment. Dessa två är de enda medvetet tillbockade mynten. Det går ej att avgöra om de hör till gravgåvorna eller kommit dit med massorna. I de två gravarna har flera personer bisatts vid olika tillfällen.

Totalt har 63 mynt tillvaratagits från hela kyrkstadens. Husgrund 50 med intilliggande gata i norra området utmärker sig i det stora antalet. Mynten tillsammans med de många och varierade skärvorna av dryckesglas och pluntor ger en tolkning av att detta kan vara en tillåten krog. Även avsaknaden av det gängse fyndmaterialet som fanns i övriga

husgrunder kan stödja tolkningen. Visitationsprotokollen ger en bild av mycken spritförtäring inom och utom marknadsplatsen.

De tidiga präglingarna, 1687 – 1724, dominerar i krogen. Endast ett är av senare prägling, år 1763. En tydlig kolhorisont i marken visar att stugan brunnit och en ny ställts upp. Den första stugan som stått på grunden har då nyttjats som krog medan det är osäkert att uttala sig om funktionen i den senare.

Gatutrymmet intill husgrund 50 undersöktes 1997 varvid tre kopparmynt tillvaratogs. Dessa kompletteras med sex stycken av valören 1 öre SM, framkomna vid sållning av massor 1966. Mynten dateras mellan år 1720 – 1769. Det går inte att avgöra om de primärt tillhört husgrunderna som schaktats bort eller om de förlorats i gatan.

Även i marknadsplatsens södra utkant, vid husgrunden 156b, tillvaratogs fyra mynt, vilka är de yngsta i hela materialet. De är bestämda år 1972 vid Kungl. Myntkabinettet/ Statens Historiska Museum.

Fredrik I	2 öre SM 1748 Avesta	27,613 g
	½ öre 1720 Stockholm	5,602 g
Adolf Fredrik	2 öre SM 1764 Avesta	27,002 g
Gustaf III	2 öre SM 1777 Avesta	27,893 g

Husgrunden 156b har i övrigt fynd från den sista tiden av kyrkstadens brukande innan den successivt flyttas upp till den s.k. Heden. Här låg de enda fragmenten av en järngryta på tre ben. Keramiken är både rödgods och fajans. Ett tunt mindre fajansfat med lågt brätte, har en från övriga materialet flerfärgad dekor på vit botten, vars mönster dateras till mitten av 1700-talet. Kritpiporna är alla kring 1700-talets mitt och senare.

Lerpipor

Bruket att röka tobak spred sig snabbt i Sverige. Från den första uppgiften i Stockholms dombok år 1616 angående stöld av tobaksrullar och framöver tiden finns många notiser från skilda håll (Loewe 1990).

Ett större pipmaterial från Arvidsjaur och Arjeplog är behandlat i en CD-uppsats av Johan Hägg. Av förekomsten av 1600-talspiporna drar han slutsatsen att bruket av tobak snabbt blev känt i området p.g.a. malmbrytningen vid Nasafjäll åren 1635 – 1659 (Hägg 2001).

Från Ume lappmark finns en uppgift om samernas uppskattning av tobak och pipor i gåva av den franske resenären Henri de Lombrie år 1655. Han besökte då ett viste några mil väster om Umeå (Ågren 1969).

De äldsta piporna i Sverige och även på Öhn i Lycksele är sannolikt tillverkade i England och något senare även i Holland (bild 90 – 94, 96). P.g.a. religionstvister flydde engelska pipmakare över kanalen och de kom att lägga grunden till de många fabriker i Gouda, varifrån mängder av gods importerades till Sverige. De äldsta piporna i materialet från Lycksele är således svåra att klart härleda till England. Den skillnad i piphuvudets profil mellan engelska och holländska under 1600-talet har bara kunnat synas på de få hela huvudena. De är grova, små pipor av en sämre lera än den som senare kom att importeras från Holland till den inhemska produktionen.

Bland de äldsta återfinns ett skaft av en s.k. Jonapipa eller Raileighpipa. Det anses att Sir Raileigh introducerade tobaken i England. Jonapipan hänsyftar till den skrönan att

han luktade så mycket tobak när han föll överbord, att fisken som tog honom spottade ut honom (bild 97). Av alla de tolv pipfragment som dateras till 1600-talet och 1700-talets förra hälft, återfinns tio stycken i timmerkåtan, ett i prästgården och det tolfte i finnstadens gatuutrymme.

Flera pipskaftsändar är väl bitna och några skaft är förkortade. Ett skaft har svarvats för att kunna förlängas. Då inköp av pipor inskränkte sig till marknaderna, två gånger vintertid i Lycksele och en gång under sommaren i Vefsn på norska sidan, torde man varit aktsam om sin pipa. Inga pipfordal har bevarats men sentida sådana finns i museisamlingar. Med tanke på de lappländska kyrkstädernas säsongsvisa nyttjande kan piporna inte användas till för snäv datering.

De yngre piphuvudena har ofta en fabrikationsstämpel. I materialet syns både svenska och holländska produkter (bild 95, 98). Här finns huvuden stämplade från Olof Aspegrens fabrik och några med Wettreviks ”musselmönster”, en godronnerad pipa som dateras till sent 1700-tal (Bonds 1977).

Från Olof Forsgrens produktion finns en präglad med Stockholms krönte vapen. Samtliga fabriker var belägna i Stockholm.

Den holländska staden Goudas många pipmakerier identifieras stundom genom initialer och ägomärken på skaft och huvuden (bild 101 – 102). Trots egen svensk tillverkning kunde beställningar läggas ut till dessa externa fabriker. Så kan en ”evenemangspipa” såsom Gustaf III:s revolutionspipa ha tillverkats i Holland. Något djupare studium av pipmaterialet har inte gjorts, förutom i syfte att härleda tillverkningsland och få en mycket grov datering. Pipfragmenten utgör en mindre del av hela fyndmaterialet. Variationen är ej så rik som det beskrivna i Häggs uppsats om Arvidsjauris pipor.

Beskrivning av och dateringar vidlägges bild-delen.

Textilier

Trots en genomsläpplig moränmark med lågt PH-värde har både tunna textilier, läder och näver bevarats i husgrunder och gravar. Tygfragmenten är uteslutande från schakten/ trancheerna inom kyrkogården. Av textilier på 21 skelettrester sändes sju stycken år 1950 till och konserverades vid Statens historiska museum. Fragmenten benämns i rapporten och fyndkatalog endast med tranché och avståndet inifrån ena änden av tranchén.

Liksom andra föremål från denna kyrk- och marknadsplats visar textilierna att man ej var främmande för flärd och att nya moden uppskattades. Samtliga nu bevarade fragment är upptagna från de trancheer som Cajmatz grävde inom kyrkogården. Tyvärr saknar de konserverade textilierna fyndnummer och endast i två fall kan fragmenten hänföras till den skelettnummering som finns i rapporten. Cajmatz benämner ett skelett för ”tygskelettet”, från vilket de största tygen härrör. En bit av en fin skjorta i siden ligger ovanpå en bit av ett rockskört. Detta fynd tillhör ett av de kraftigaste och längsta skeletten (bild 88 – 89). En dubbelknäppt väst i fyrskaftskypert är vävd av ull (bild 86). Ett byxbenparti från tranché II:13 är av enkel vadmal i tuskaft. Pungen för eldon av grovt ylle med diagonalfletat band i två färger kom fram vid upptagning av tranché II (bild 85 – 87). Det verkar som om kistresten, tyger och skelett bevarats betydligt bättre ute på kyrkogårdens jord än i de två gravarna som längre tid legat inne i kyrkgolvet.

Ben och horn

I de första rapporterna under åren finns noteringar om att ben ej tillvaratagits. Vid en jämförelse med de mängder som samlats under senare år, borde åtskilliga kilo obrända och brända ben gått förlorade. Det hade varit intressant att se om det föreligger en skillnad i benmaterialet från lappstaden och finnstaden. Dessutom kunde benmaterialet från prästgården kanske ha visat på en mer varierad föda än från övriga grunder.

Endast en osteologisk analys är gjord av de ca 15 kilo ben som bevarats i Västerbottens museum. Från husgrund 156b, en bland de yngre grunderna, fanns nötkreatur, får/get och ren. Benen representerar högst en individ av varje art. Vikten var 369 g varav 290 gick att bestämma (Dnr VLM 601/72).

Från finnstaden föreligger ben av nötkreatur, får/get, ren och större fågel. Fiskfjäll och kotor förekom i mindre mängd. Den största mängden ben har tillvaratagits från timmerkåtan i lappstaden. Dessa är inte osteologiskt genomgångna. Drygt nio kilo brända ben och 3,5 dl fiskfjäll låg i flera koncentrationer runt eldstaden. Genom att jämföra fjällen med dem på nyfångad fisk syns här gädda, sik och abborre. I kåtatomten påträffades en bävertand.

Bearbetade horn och ben

Två hornscedar framkom vid Cajmatz undersökning. Den stora med genombrutet skaft och sidornering låg i det som troligen var en kåtatomt. Den lilla skeden togs upp ur husgrund 132, i den husgruppering som får anses som äldst (bild 82, 84).

Bland timmerkåtans få brända benbitar fanns en knappt centimeter stor, välvd bit med geometriskt mönster av det slag som återfinns i det sydsamiska dekorspråket. Ett fragment från prästgården är utformad som ett munstycke för en flöjt/pipa. Ett förarbete till en benflöjt är funnen i en avfallsgrop, nr 46, inom finnstaden. Från kyrkstadens sydligaste och yngsta del finns ett välbevarat eggskydd till en yxa.



Ornerad benbit
inv.nr. 27092:267
skala 1:1

Diverse föremål

I samtliga rapporter beskrivs jorden som mörk, av morän och med inslag av sot. Vid sällning kan små föremål ha förbigåtts. Endast vid de senaste undersökningarna har några fröer beaktats, vilka väntar på makrofossilanalys (Huggert 1997, Johansson 1998).

I husgrund 158, inom det södra, yngre området, låg sju nötter (Johansson 1971).

Dessa har av Anders Huggert bestämts till plommonkärnor (Huggert, manus 2006).

I från prästgården, husgrund 127, finns ett skal av en sötvattenmussla, troligen en flodpärlmussla. Flodpärlmusslan, vilken fortfarande finns i Umeälven och dess biflöden, omtalas i flera 1600- och 1700-tals norrländska reseskildringar, genom det då utbredda pärlfisket.

I prästgården framkom helt förkolnade sidor med handskrivna text. Flagorna sitter tätt ihop och hela fragmentet skulle förödas om arken togs isär. Bitarna är endast två x tre cm. Vid något tidigare tillfälle har tre fragment monterats emellan två glasskivor. På dessa kan uttydas några få stavelser, möjligen namnet /H/ednäs samt *Kippist*, vidare *och, gar, 8, å* (vänl. uttytt av Ivar Åsander, Folkrorelsearkivet i Västerbottens län).

Kyrkoherde Pehr Fjällström, vilken innehade prästgården vid branden, var djupt engagerad i översättningen av kyrkospråket till samiska. Han förordade sydsamiska till skriftspråk vid de

bägge språkseminarier där frågan diskuterades. År 1744 hölls den andra och sista sammankomsten, förlagd till Lycksele, varvid nordsamiskan fick ge vika för sydsamiskan. Innan dess hade Fjellström fått Kammarkollegiets tillstånd att företa språkstudier i hela Lappmarken.

Han hann under sin tid utge både nya testamentet, psalmböcker liksom lexikon, ABC-bok och grammatik på samiska (Anderzén 1993).

Husgrunderna, läge och tolkning

Den tidigare marknads- och kyrkplatsen har varit uppdelad i ”stadsdelar” såsom var anmodat i kyrkstadsstagar. Då kyrkplatsen inrättades 1607 stod här redan kåtor, enligt samerna, på deras av hävd nyttjade vinterviste. En C14-datering av kol från härdens botten i timmerkåtan ger år 1270 efter år 0, med 80 års spännvidd bakåt och framåt i tiden (LuA-4660). Dateringen är ej säker då kolet kan härstamma från en gammal torrfura. Furor kan i denna region leva i flera sekler eller mer och därefter stå som torrakor i ytterligare några hundra år. Men trots osäkerheten i dateringen ger den ett stöd för samernas uppgift att de länge nyttjat Öhn som vinterviste.

Lappstaden

Det flacka åspartiet öster om kyrkgårdshöjden utökades med betydligt fler kåtor och njallor. Med tiden blev även partiet mot östra sidan av finnstaden upptaget av häbren och kåtor. Undersökningen 1998-1999 visar att timrade kåtor funnits i lappstaden. De har varit något större än de nuvarande i Arvidsjaur och Malå (Manker 1968). Måttförhållandet är dock detsamma; längre bredd och kortare djup, innermått 4,5 x 4 meter. Äldre källor uppger att samer i södra Lappland även haft näver-, torv- och tältkåtor, så att de förmodade 60 kåtor på Öhn behöver ej alla varit timrade. (Schefferus, Högström 1742).

Kyrkan, prästgården, skolan, tullboden

Den första kyrkan var mycket förfallen då Carl Linneus besökte Lycksele i maj år 1732. Det finns inga spår efter denna första byggnad. Enligt Linné var den liten och låg. Den bör ha varit en enkel timmerbyggnad. Mest troligt, p.g.a. terrängen, har den senare kyrkan från år 1736 uppförts på samma grund som den första, men nu med utökad stenfotsgrund.

Då Cajmatz drog schakt längs med insidan av dagens bogårdsmur, syntes denna ha blivit breddad inåt kyrkogården, då gravar fortsatte under stenarna. Breddningen härrör från ingenjör Frykholms restaurering år 1920. En bogårdsmur av trä föregick denna. Ur visitationsprotokoll finns uppgiften att vart matlag skulle leverera fem stockar ”til Bogårdsmurs å nyo upsäthiande” (11/1 1738, § 6).

En klockstapel stod inne på kyrkogården, till men för och besvär vid gravsättningarna. Någon uppgift var den flyttas finns ej men bör, genom terrängen, ha uppförts utanför bogårdsmurens norra sida (HLA, Lycksele visitationshandl. 12/1 1765).

På samtliga kyrk- och marknadsplatser skulle även en tullbod inrättas. En enkel sådan fanns redan år 1607 då första tinget hölls i januari. I handlingarna synes den ha flyttats flera gånger men inga uppgifter om läget finns.

Genom Cajmatz undersökning har prästgårdens läge kunnat bestämmas. Husgrund 127 har varit huvudbyggnaden i den grupp av hus som behövts för kyrkoherdefamiljen. Denna grund är större än de flesta, 9 meter lång och 7,5 meter bred. Huset har varit avdelat i tre rum med en eldstad i varje. Det äldsta daterbara fyndet utgörs av mynt, präglat 1681. Källorna är mycket knapphändiga vad beträffar den äldsta prästgården. Då kyrkobyggnationen år 1606 var en

tung uppgift för samerna och bönderna i Granö, torde prästgården blivit mycket enkelt uppförd. Det första prästbostället bör ha varit en enkel stuga, kök och kammare, obebodd de 15 första åren. Denna kan under senare år successivt ha utvidgats. Platsen för senaste huset, grund 127, verkar ligga på den bästa platsen söder om kyrkan. Marken är väl-dränerad och plan.

Till gården hörde ett separat kök, häbre, källare och ladugård. Av 1707 års tingsprotokoll framgår att kyrkoherden Nils Graan uppfört ”nödige hus som kostat honom 605 riksdaler kopparmynt. Allmogen samtyckte till att betala en del av de byggnader som uppställts, ”kök med tillbehör, stolpbod och bryggstuga”. Grunder av sådana storlekar finns intill och runt husgrunden 127. Källaren, nr 130, torde vid branden ha innehållit bland annat sirap, soja och starkvin av de många buteljuskärvorna att döma. Bryggstugan nere vid vattnet återfinns i den långa grunden som påträffades vid 1971 år undersökning.

Vid tinget den 21 februari år 1758 hölls en besiktning i kyrkstaden i närvaro av vice häradshövding, länsman och nämndemän samt allmogen. Besiktningen hade upprepade gånger begärts av kyrkoherde Nils Graan. Vilken befarade eldsvådor, då nya kyrkstugor uppställts intill bogården, endast 30 alnar därifrån. Det föreslogs att husen skulle flyttas till Heden ”där skolehusen äro”. Nybyggarna protesterade och ansåg att samerna kunde likaväl flytta sina kåtor, något som de nekade till. Inget medgivande gavs och inga hus hann flyttas innan olyckan var framme. Den 28 maj antändes prästgården av gnistor ur skorstenen och då det blåste kraftigt brann hela byggnaden. Vinden låg från norr och av Cajmatz fältritningar tycks även husen nr 130 och 132 ha brunnit ned. En ny prästgård uppfördes på Heden.

Det första skolhuset brann i maj 1695, året efter att det reparerades. Platsen för huset är inte känd i arkivalierna. Den första byggnaden bör ha stått på Öhn, därtill fanns gott om plats, då prästgården, kyrkan och elva tullbodor var allt som i övrigt stod här. Skoldjäknarna, tio samepojkar, inhystes längre tider hos skolmästarens familj, då skolhuset snabbt hade förfallit. Uppgifter saknas över var undervisningen skedde innan man köpte förre kyrkoherde Bångs hus år 1703 för skolans räkning. Huset sattes upp på Heden, området väster om Kyrkavan och Öhn. Det skulle då vara det första hus som flyttades från kyrkstaden.

Finn/bondstaden

För Lyckseles del växte finnstaderna mycket sakta. Kolonisationen i Ume lappmark gick långsamt och först drygt ett sekel efter kyrkans etablering tillkom så många nybyggen att särskild mark avsätts för stugor och stallar. Kyrkoherde Nicolaus Olai Graan klagar hos landshövdingen över beslutet om finnstadens placering. Vid tinget år 1705 beslöt allmogen att sätta upp stugor på mark ”där hans far och herr Bång med mycken möda uppbrutit och där han hade sin bästa höslåtter” (Hernösands Stifts Herdaminne, del 2). Detta är den första uppgiften var finnstaderna kom att placeras. Vid jämförelse mellan halvöns terrängformationer finns det endast en större yta där slåtter kan ha varit lämplig. Dagens större sammanhängande system av grunder utgör finnstaderna. År 1720 finns ytterligare uppgift om uppförande av stugor, nu synliga som grunderna i två rader längst norrut.

Till varje stuga hörde även ett stall. Den stad som nu med åren snabbt växte, anlades med husrader mot två divergerande gator. I utrymmet bakom husen uppfördes stallar, separata för varje kyrkstuga. Grunderna är vanligen 4 x 4 m med en spisgrund i hörnet och en källargrop i mitten. Några av grunderna i kärnområdets utkant är betydligt större och det kan tänkas att två hemman delat på en större stuga, såsom blev vanligt i kustregionens kyrkstäder.

Från år 1700 och ett halvt sekel framåt ökade nybyggandet i Ume lappmark så kraftigt att ett femtiotal kyrkstugor uppförs på Öhn. Redan efter branden år 1758 uppmanades dock allmogen att bygga kommande stugor på Heden. Att de redan befintliga stugorna inom finnstaden inte flyttas förrän vid seklets slut, bekräftas genom de sent daterade pipfragmenten och myntfynd som påträffats både inom och utanför grunderna.

Den enda totalt undersökta husgrunden har genom fynden och i synnerhet avsaknaden av det gängse fyndmaterialet från övriga grunder, kunnat tolkas som en krog. Endast i denna grund återfanns så många som 15 mynt och ute i angränsade gatan fanns ytterligare några. Mynten torde ha fallit genom golvtilljorna, något som även noterats i undersökningen av grunden till Arvidsjauras gamla kyrka (Gyllenhammar 1970).

Gravar inom kyrkogården

Länsantikvarie Gunnar Westin uppställde ett digert PM inför undersökningen 1950, vari första punkten är grävning av trancheer inom kyrkogården för att fastställa gravarnas lägen (VLM dr.nr 227/50). Detta arbete tog betydligt längre tid än planerat då skeletten låg i flera skikt och de flesta i tranché I fortsatte under nuvarande bogårdsmuren. Av rapporten att döma har gravsättningarna rört om lagren och fynd av glas, kritpipsdelar och tegel visar att man var tvungen att tillföra jord utifrån.

Varken rapporten, planer eller foton klargör vilka trancheer som grävts till botten. Sommarens regn gjorde marken vattensjuk och arbetet låg tidvis nere. För de två nedgrävningarna inom kyrkogården skrivs: ”Ett veckolångt regn i slutet av juli gjorde gravarna så sura, att de sedan inte torkade på hela den återstående tiden. Ett försök att fortsätta arbetet gjordes sista dagarna, men avbröts, då tiden var knapp och risken för stor att spoliera något som under gynnsammare förhållanden kanske kunde utrönas”. De två gravarna i kyrkorummets och trancheerna skottades igen. Skelettmaterialet från samtliga trancheer har bilagts inom kyrkogården.

Sammanfattning och slutledning

Genomgången av de sju olika undersökningarna inom den gamla kyrk- och marknadsplatsen på Öhn i Lycksele har visat att det är inte någon kvalitetsskillnad som sådan vad beträffar 1600- och 1700-talens fyndmaterial mellan t ex Nyköping, Stockholm, Umeå och de lappländska kyrkstäderna. Det är bara mängden fynd som är sparsammare i kyrkstäderna.

Vissa föremålstyper, såsom trefotsgrytor och äldre kritpipor har haft en längre nyttjandetid här än i städerna. Då marknadens utbud bara var tillgängligt under två tillfällen om vintern torde man lagt sig vinn om att vårda sitt bohag. Dessutom bör det faktum att kyrkstaden stod tom mesta tiden över året ha bidragit till att ömtåligt gods fått en längre brukningstid.

Materialet visar att det funnits en marknad för mer lyxbetonade varor, såsom fajansgods, kinesiskt porslin och finare tyger. En signetring från östra graven kan nog tillskrivas en av församlingens kyrkoherdar. Fragment av finare föremål förekommer dock inom hela kyrkstaden. Varor från bl.a. England, Tyskland, Holland kom via Stockholm redan under de första 70 åren då endast samer och de tre bofasta familjerna bevistade marknaden. Handelsmännen var uteslutande bönder och borgare i och runt om Umeå. Kyrkoherdarna, vilka hade studier ifrån både Uppsala och Härnösand, torde ha introducerat nymodigheter vid sidan om marknadsutbudet.

De uppgifter i lanshövdingsrapporterna från 1600- och 1700-talen angående samernas färder till sommarknaderna på norska sidan, kan inte verifieras av fyndmaterialet från Öhn.

Två dansk/norska silverschillingar av högt värde har dock funnit vägen till Lycksele.

Bruksvarorna omfattar både gods från södra Sverige och utomlands, likaväl som egen producerade föremål. På platsen har, åtminstone under det sista århundradet, stått en smedja. Smedjan kan ha tillhört prästgården eller ha nyttjats under marknadstiden av någon bysmed. Förutom smidesföremål så hör två hornskeidar och två skor med säkerhet till det eget tillverkade i hela fyndmaterialet.

Då denna kyrkstad jämförs med den undersökta i Arvidsjaur uppdragas både likheter och skillnader. Beträffande Öhn i Lycksele framkommer samtliga fynd i orörda lager. Dateringarna av fynden från Arvidsjaur går längre upp i tiden. Andelen lerpipor är förhållandevis mycket stort i Arvidsjaur. De husgrunder som där dokumenterats är betydligt större och klart rektangulära (Lundholm 1969, Liedgren 1993, 1995).

Liedgren understryker det knappa inslaget av samiska föremålstyper (Liedgren 1995). För Lyckseles del är det samiska inslaget försvinnande litet i hela fyndmaterialet och klart samiska föremål, egentillverkade eller beställda, har nästan uteslutande påträffats i timmerkåtan och de så kallade eldtomterna. Då samerna ännu vid sekelskiftet 1800 till större delen var nomader i denna region, bör de ha tagit med sig sina ägodelar. Här på Öhn har det enligt tingsprotokoll funnits gott om häbren och njallor. Dessa har stått invid kåtorna inom det stora, plana område där endast en kåtatomt undersökts. Ytan runt om denna kåta har inte genomsökts. Det enda säkra föremålet av samisk karaktär, som framkommit på annan plats än en kåtatomt är det dekorerade skaffet till en bronsked.

Fornlämningsområdet på Öhn har inte varit plöjt och lagren har inte på annat sätt omrörts, vilket varit mycket värdefullt. Härigenom har de noteringar i tingsprotokollen angående husflyttningar etc. kunnat knytas till olika grupper av husgrunder. Prästgården har identifierats genom dess stora grund, rumsindelning och de extraordinära fynden; sockenapoteket och Pehr Fjellströms förkolnade anteckningar. Vidare har pastor Graans brygghus vid Kyrkavan dokumenterats och en av krogarna samt smedjan lokaliserats. Den Skytteanska skolan för samepojkar låg troligtvis intill prästgården, då den etablerades 1632, vid den tid då det fortfarande var gott om plats på det bästa området. Redan åren 1703 - 1704 byggs den nya skolan uppe på Heden och blir det första hus att etableras utanför kyrkstaden. Den klunga av grunder som ligger söder om kyrkogården utgör den äldsta delen av kyrkstaden, förutom de tidiga kåtorna i öster. Grunderna ligger oregelbundet mot varandra och visar att man i detta tidiga skede hade gott om utrymme. Väster om denna klunga ligger birkarlbodarna på rad, de som senare kom att kallas borgarstugorna. Under den tid kyrkstaden användes var troligen den västra stigen huvudstråket förbi handelsstugorna ned mot finnstaden.

Endast en liten del av kyrkstaden är undersökt trots många grävningstillfällen. Det har ändå varit möjligt att urskilja olika aktivitetssytor och husgrunder med specifika verksamheter. Själva marknadsplatsen, förutom borgarbodarna, har dock inte återfunnits. Varuplomber av bly saknas bland fynden från Lycksele. Som jämförelse kan nämnas att ett flertal plomber påträffats i både Arvidsjaur och Åsele. Trots att enskild handel mellan församlingsborna förekommit över hela kyrkstaden bör även Lycksele kyrkstad haft en särskild handelsyta. Under de första decennierna då endast samer utgjorde församlingen kan handeln ha pågått söder om lappstaden, där prästen sedan tog upp en åkerlott. Vid nybyggarnas etablering fanns två områden som tänkbara handelsytor. Dels ytterligare söder om åkerlotten och dels området i norr mellan de två divergerande gatorna.

Lyckseles etablering som kyrko- och marknadsplats tycks utifrån fyndmaterialet inte kunna beläggas som en viktig orsak för tidig etablering av nybyggen i södra lappmarken. Tvärtom tar det närmare 20 år innan en påtaglig svensk befolkning är bofast i regionen. De riktigt tidiga fynden från Öhn, Gammplatsen, har påträffats vid kåtatomterna (eldtomter). Tidiga pipdelar och mynt har tagits fram ur prästgården. Det kan ge en fingervisning om att prästgården sannolikt legat på samma plats till den stora branden 1758.

Lycksele i mars 2006

Gunhild Rydström

Otryckta källor

Landsarkivet i Härnösand

Västerbottens museums aktarkiv, VLM

Antikvarisk Topografiska Arkivet, ATA

- | | |
|-----------------|---|
| Cajmatz, K | Redogörelse för undersökningar på Gammlplatsen i Lycksele sommaren 1950,
ATA, Vitterhetsakademien dnr 001582 b/1951 |
| Huggert, A | Arkeologisk rapport över förundersökning beträffande del av forn. Nr 343, Gammlplatsen, Lycksele sn och kn, Västerbotten, Västerbottens museum 1998 |
| Huggert, A | Borgare bjöd på både brännvin och brännvinsbröd; Johan Nordlandersällskapets tidskrift Oknytt, 2006 (manus) |
| Hägg, J | När röken lagt sig – kritpipor från två marknadsplatser i Pite lappmark. CD-uppsats i arkeologi VT 2000. Institutionen för arkeologi och samiska studier, Umeå Universitet |
| Gyllenhammar, U | Rapport, Gamla kyrkplatsen, Arvidsjaur, Arvidsjaur socken, Riksantikvarieämbetets fullmakt F3377/70, ATA |
| Johansson, B | Rapport över arkeologisk undersökning av anl. 150, 151 och 165 på Gammlplatsen, Lycksele stad, Västerbotten 1967, VLM dnr 581/71,
(inventarienummer VLM 13958 – 13974) |
| Johansson, H | Rapport över delundersökning av kåtatomt, raä nr 343, Gammlplatsen i Lycksele socken, Västerbottens län, Lappland, Rapport 4 Skogsmuseet 1999
(inventarienummer VLM 27092) |
| Johansson, T | Rapport över undersökning av husgrunderna nr 154-156, 158 på 1951 års utmätningsskarta över Gammlplatsen, Lycksele stad, Lappland, VLM dnr 260/71
(inventarienummer VLM 9502-9513) |
| Liedgren, L | Rapport över arkeologisk förundersökning av gamla kyrk- och marknadsplatsen, raä nr 471, Arvidsjaur socken, Lappland 1992, Silvermuseet rapport 4, 1993 |
| Liedgren, L | Rapport över slutundersökning inom gamla kyrk- och marknadsplatsen, raä nr 471, Arvidsjaur socken, Lappland 1993, Silvermuseet Rapport 7, 1995 |

- Rydström, G Rapport över slutundersökning av kåtatomt, raä nr 343, Gammplatsen i Lycksele sn, Västerbottens län, Lappland, 1999, Rapport 3 Skogsmuseet 1999
- Rydström, G Rapport över arkeologisk undersökning av husgrund 50 inom Lycksele gamla kyrkstad, Gammplatsen, fornlämning raä 343, Lycksele socken, Lappland, Skogsmuseet 2004 (ej tilldelat inventarienummer)
- Spång, L-G Rapport över arkeologisk förundersökning i samband med anläggandet av pumpbrunn, Lycksele stad, VLM dnr ad423/76 (inventarienummer VLM 19278)
- Zachrisson, S Ang. undersökning av del av Gammplatsen, Lycksele stad, Lappland berörd av grundvattentäkt. B 6827/66, VLM dnr 168/67 (redovisning av korrespondens, fyndlista och gallringsredogörelse). (inventarienummer 8078 a-o)

Litteratur

- Anderzén, S Pehr Fjellström, Norrländsk uppslagsbok 1993
- Andrén, E Skråtidens byggnadshantverkare, Fataburen 1974
- Bengtsson, B Projekt om lergods, Kulturen 1976
- Bergling, R Kyrkstaden i övre Norrland; kyrkliga, merkantila och judiciella funktioner under 1600- och 1700-talen, Skytteanska Samfundets Handlingar, no 3, Uppsala 1964
- Bonds, G Kritpipor från Ryssviken, Fataburen 1977
- Broberg, A m.fl. "Keramik, kinesiskt porslin, kakel och kritpipor", Helgeandsholmen, 1000 år i Stockholms ström, Stockholms monografier 48, Borås 1982
- Bygdén, L Lycksele pastorat, Hernösands herdaminne, andra delen, Uppsala 1923
- Dahlbäck-Lutterman svenskt porslin; fajans, porslin, flintgods 1700 – 1900, Västerås 1980
- Ehrenmalm, A Arwid Ehrenmalms resa igenom VästerNorrland till Åsele lappmark, anställd uti juli månad 1741, Stockholm 1743
- Ericsson, K En silverkrage, tidskriften Västerbotten 2/1974
- Graesse, J Fuhrer für Samler von Porzellan und Fayence, Berlin 1953

- Gyllensvärd, B Kinaporstin; Med tunnelbanan till medeltiden – vad fynden berättar om Stockholms historia, Stockholm 1960
- Hansson, H Med tunnelbanan till medeltiden – vad fynden berättar om Stockholms historia, Stockholm 1960
- Högström, P Beskrifning öfver de till Sveriges krona lydande Lapmarker år 1747, faksimil Umeå 1980
- Kjellberg S T Ur tobakens svenska historia, Kulturen 1938
- Kjellberg, S T ”Den lilla världen”, Kulturen 1951
Loewe, W Petum Optimum, Borås 1990
- Manker, E Skogslapparna i Sverige, Nordiska museet; Acta Lapponia XVIII, Uppsala 1968
- Seela, J 1800-tals apoteksglas, del 1, förra delen av seklet, Suomen Apteekkarilehti, vol 66, no 18/1977
- Schefferus Berättelser om samerna i 1600-talets Sverige, faksimil av prästrelationerna mm först publicerade av K B Wiklund 1897-1909, Kungl. Skytteanska Samfundets Handlingar nr 27, Umeå 1983
- Wachtmeister, A Jordfynd från Nyköping, Sörmländska handlingar 43, Nyköping 1968
- Wahlöö, C Om grytor, Kulturen 1985
- Ågren, P U Från birkarlar till träpatroner. En västerbottens krönika; i bildverket Västebotten, Malmö 1969



Bild 1 Apoteksflaska, husgr. 127
inv.nr. 4793:10



Bild 2 Apoteksflaska, husgr. 127
inv.nr. 4793:11

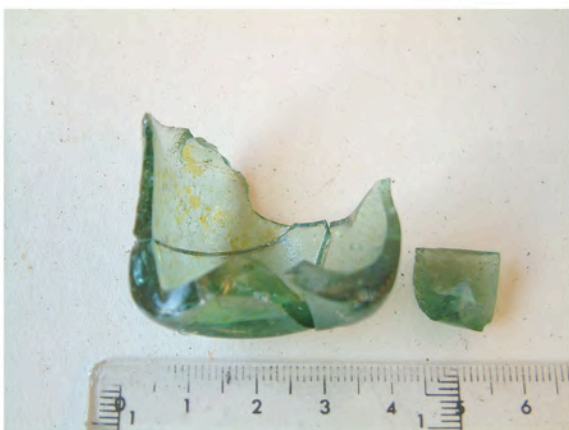


Bild 3 Apoteksflaska husgr. 127
inv.nr. 4793:14

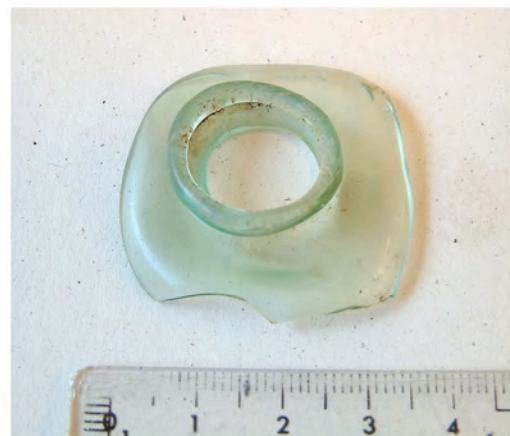


Bild 4 Apoteksflaska, husgr. 127
inv.nr. 4694:2



Bild 5 Apoteksflaska, husgr. 127
inv.nr. 4793:9



Bild 6 Flacon, husgr. 127
inv.nr. 4793:8



Bild 7 Fragm av kärl? samt fot av vinglas
husgr. 127, inv.nr. 4648



Bild 8 fragm av fot av spetsglas
lutad mot sentida glas.
finnstaden
inv.nr. 27076:128



Bild 9 Fragm av spetsglas, finnstaden
Inv.nr. 27076:115



Bild 10 Fragment av butelj
finnstaden.
inv.nr. 27076:118,119
En butelj från Strömbäcks
glasbruk i bakrunden.



Bild 11 Butelj. husgr. 50. finnstaden
fyndnr. 140, 146, 152
rapport 2004



Bild 12 Bottenfragm fr. sidan av eldskadad plunta, samma som bild 13. inv.nr. 4780



Bild 13 Bottenfragm av eldskadad plunta, ofärgat glas. husgr. 127 inv.nr. 4780

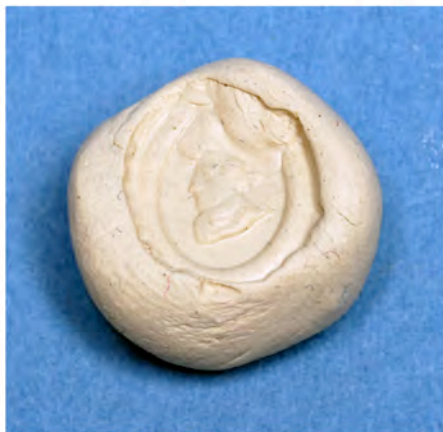


Bild 14 Avgjutning. av sigill. bild 15 inv.nr 4630. Foto Pekka Nyman, Vbm

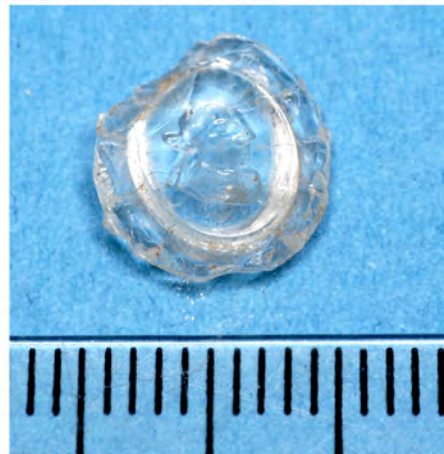


Bild 15 Sigill till signering, Inv.nr 4630 manshuvud i profil åt höger med hatt och hårpiska. glas/bergskristall? Östra graven. Foto: Pekka Nyman, Vbm



Bild 16 Två buteljstämplor, London husgr 127 inv.nr. 4766:1 och 4782



Bild 17 Spelbricka. finnstaden. inv.nr. 27076:134

Oident. föremål, rödgods, timmerkåtan,
inv. nr. 27092:120





Bild 19 Fat inv.nr 31383:3. Från Cajmatz undersökning år 1958



Bild 20 Fat inv.nr. 31383:3 Från Cajmatz undersökn. år 1950



Bild 21 Handtag till kåsa, rödgods. finnstaden. inv.nr. 27076:131



Bild 22 Skärva, inv.nr 31383:3, tillskriven Gammplatsen, ovisst vilken undersökning.



Bild 23 Förvaringskärl. Stengods, i ett spisröse vid Hamnavan, inv.nr. 4693

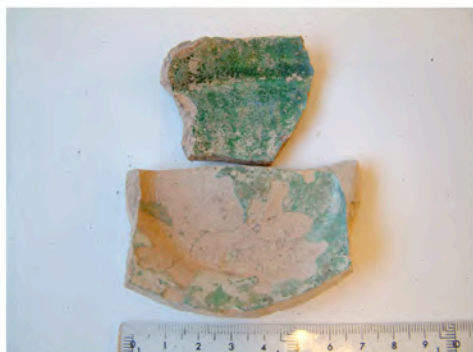


Bild 24 Liten skål/bunke
1600-tal rödgods.
finnstaden. inv.nr. 4773



Bild 25 Rödgods av 1600-tals karaktär



Bild 26 Förvaringskärl, 22 cm hög
husgr. 127 inv.nr. 4763

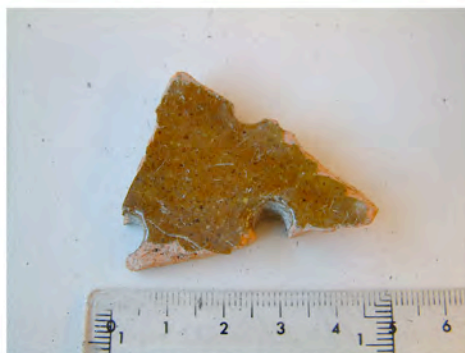


Bild 27 Silfat. husgr 127
inv.nr. 4767



Bild 28 Fragm av två fat, inv. nr.
4716. Det större nr 174
(22) från Cajmatz
undersökn. år 1950



Bild 29 Burk/krus, finnstaden
inv.nr. 27076:15



Bild 30 Skärva från finnstaden.
inv.nr. 27092:188



Bild 31 öra till skål, 6 cm i basen.
grovt, ljust lergods.
husgr. 155 inom yngsta,
södra omr. inv.nr. 9504



Bild 32 fat, husgr. 156
inv.nr. 9505



Bild 33 Trefotsgryta inv.nr. 4647 a
Foto: Pekka Nyman, Vbm



Bild 34 Fat från finnstaden
32cm i diam.
inv.nr. 27076:7

Bild 35 Fat från
timmerkåtan
inv.nr. 13969



Bild 36 Sfarisk kruka ca 15cm
i diam, grå fajans med
mörkblå spiralornament.
husgr. 127, inv.nr. 4766



Bild 37 örskål, från husgr. 150
södra omr. inv.nr. 13962



Bild 38 Fajans från finnstaden
inv.nr. 27076:26



Bild 39 Fragment av tobaksburk, fajans
med blå dekor, husgr. 127
inv.nr. 4779. Passning med inv.nr
4764



Bild 40 tobaksburk
holländsk fajans,
kulturen i Lund
inv.nr. KM 15666



Bild 41 Figurin till större grupp av
biskvi, omålad baksida
SO om husgr. 146, inv. nr.
31383:1



Bild 42 Framsida av biskvifigur.
Målad framsida, SO om
husgr. 146, inv. nr. 31383:1

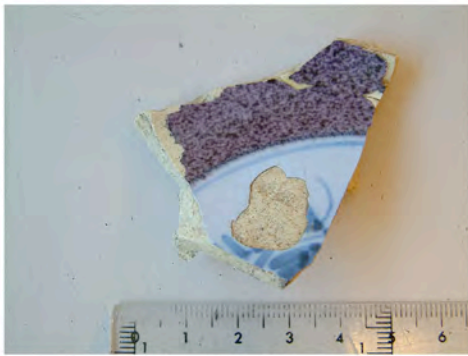


Bild 43 Mindre fat/skål, manganviolett, grå glasyr, troligen Marieberg. Från finnstaden inv.nr 27076:41.



Bild 44 Burk, grå, odekorerad fajans, 14cm hög, husgr. 127, inv.nr. 4764



Bild 45 Käril, grå fajans med blå dekor, 18cm hög, husgr. 127, inv.nr 4765



Bild 46 Fat, 21cm i diam. röda blommor, blå knoppar och grönt bladverk, husgr. 132 inv.nr. 4669



Bild 47 Del av hank (?) fajans, vit glasyr med blå dekor inv.nr.

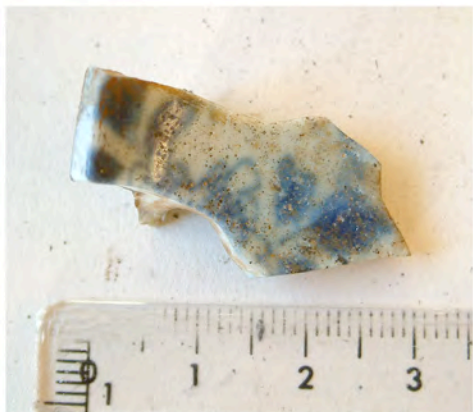


Bild 48 Skärva av skål, kinesiskt porslin från husgr. 127. Inv. nr. 4758:1



Bild 49 Inv. nr. 4758:1 från sidan

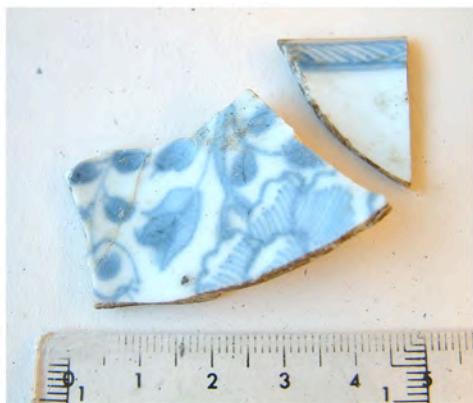


Bild 50 Skärva av skål, kinesiskt porslin, husgr. 127 inv.nr. 4758



Bild 51 Skärva av skål kinesiskt porslin, husgr. 127 inv.nr. 4761 små, fjäderlätta penseldrag, trol. fåaelvinæ



Bild 52 Skärva av skål, kinesiskt porslin, husgrund 127. Inv. nr 4758:2.



Bild 53 Utsidan av skärvor på bild 52.



Bild 54 Knappar, 2 mindre av mässing från timmerkåtan inv.nr. 27092:285 och 27092:37, en 37 mm stor bronsknapp 31383:20 samt tennknapp husgr. 50, f 175

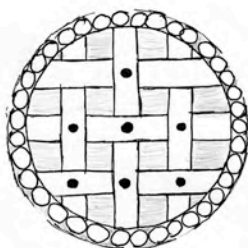


Bild 55 Mässingknapp, 10mm i diam, inv.nr. 27092:285

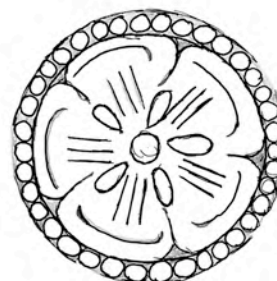


Bild 56 Mässingknapp, 10mm i diam, inv.nr. 27092:37



Bild 57 bronsknappar, tillhör väst (bild 86), (inv.nr. 4635) inv.nr. 4638:1

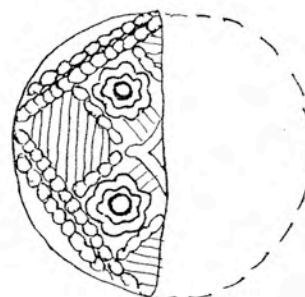


Bild 58 Tennknapp, 18mm i diam husgr. 50, F.nr. 175 (rapp.nr.)



Bild 59 Sölja, järn från 1966 års
sällning, inv.nr. 8078: i



Bild 60 Förgyllt bleck till samisk
halskrage, timmerkåtan,
inv.nr. 27092:50



Bild 61 Länk, timmerkåtan, brons
inv.nr. 27092:38



Bild 62 Kedja av brons, husgr. 132
inv.nr. 4662



Bild 63 Dubbel länk, mässing
25cm lång, tillhör
"tygskelettet", tranche 1
inv.nr. 4639



Bild 64 Bokspänne, mässing,
vänstra graven i kyrkgolvet
inv.nr. 4631



Bild 65 Fingerborg, mässing
finnstaden, inv.nr. 27076:45
bronsnål, husgr. 50
f.nr. 160(rapp.nr.)



Bild 66 Skedblad, brons, koppar, samisk
husgr. 86, inv.nr. 4686



Bild 67 Nyckel till skåp/skrin, brons
trol. sållning 1966, utan nr.
söljenål med krönt huvud
brons, husgr. 50
Fnr. 128 (rapp.nr.)



Bild 68 Mynt från finnstaden: 1 öre
SM 1763 (inv.nr 4682), 1
öre KM 1719 (4654), norsk
24 schilling 1739 (4673:2)
och dansk 2 shilling 1698
(4673:1)



Bild 69 oidentifierat föremål
beslag (?) tenn med lilja
sållning 1966, inv.nr. 8078: e



Bild 70 Blykolor, timmerkåtan
inv.nr. 73, kultång, järn
södra omr, husgr. 156b
inv.nr. 9507d



Bild 71 Länk, järn, husgr. 127
inv.nr. 4722



Bild 72 Fragment av lykta
husgr. 127, inv.nr. 4828



Bild 73 Knivar, fällkniv med ornerat horn inv.nr. 4695, bordskniv, inv.nr 4691, trol. rakkniv inv.nr. husgr. 50, f.nr. 125 och sist en kniv från "torget", den öppna platsen SV om finnstadens f.nr. 3 (rapp. 2004)



Bild 74 Glättsten, inv. nr. 4718
och eldstål, f.nr. 10



Bild 75 Skinnskrapa från
timmerkåtan, inv.nr
27092:284 samt
rekonstr. Kay
Israelsson Lycksele



Kay Israelsson



Bild 76 Dörrbeslag, ett av två till prästgården
inv.nr. 4824



Bild 77 Föremål från smedjan
husgr. 151



Bild 78 Föremål från smedjan
husgr. 151, inv.nr. 13972



Bild 79 Yxa u.nr. med eggskydd av
ben, inv.nr. 9510:10



Bild 80 Beslag, husgr. 127
inv.nr. 4723



bild 81 Fragment av kopparkittel
inv.nr. 31383:16



Bild 82 Hornsked, 10 cm lång
husgr. 132, inv.nr. 4672



Bild 83 Sko med näverklack, trol.
från kyrkogården, inv.nr
31383:25.



Bild 84 Hornsked, 21cm lång, från
kåtatomt öster om
kyrkogården, inv.nr. 4690



Bild 85 Pung, ca 6cm lång
innehållande eldstål
inv.nr. 4637



Bild 86 Väst med knappar
yllekyptert, Tranché 1
inv.nr. 4635



Bild 87 Tranché 2:13, inv.nr.
4640



Bild 88 Insidan av rockslut (?), skört, katalogiserat under "3 kartonger textilfragment, tranché 2". inv.nr. 4640



Bild 89 Troligen ett ärmslut med mönsterstickad bård. Flickarna kantade med samma bård. sannolikt från det så kallade "Tygskelettet", Tranché 1, men har katalogiserats under inv.nr. 4640, tranché 2



Bild 90 Grovt pipskaft 1600-tal
från timmerkåtan
inv.nr. 27092:117a



Bild 91 Engelsk pipa, hel, 1600-tal
från husgr. 132, inv.nr.
4656



Bild 92 Pipa, 1600-tals karaktär
från timmerkåtan
inv.nr. 27092:119



Bild 93 Pipa med stor klack, som på
pipor från det år 1676 förlista
regalskeppet Kronan (Loewe
1990) trol. frisisk, inv.nr. 4796,
husgr. 127 samt huvud av
1600-tals pipa, samma inv.nr.



Bild 94 Framsida av huvudet bild 92



Bild 95 Huvud med bladverk (?) i
låg relief. 1700-tal, sållfynd
från finnstadén, inv.nr.
8078a



Bild 96 Grova skaftdelar till 3 pipor av 1600-talskaraktär, från timmerkåtan inv.nr. 27092:141a



Bild 97 Skaftdel med blomranka, 1600-tal, från timmerkåtan inv.nr. 27092:219d



Bild 98 Sent 1700-tal från finnstaden. Ett sk. godronnerat huvud, samt ett med Stockholms vapen tryckt på framsidan. Bägge inv.nr. 27076:91



Bild 99 1600-talspipor, den vänstra sannolikt engelsk genom den grövre pipleran. timmerkåtan inv.nr. 27092:237 och 264



Bild 100 Hel skaftlängd, 43 cm, från husgr. 127, inv.nr. 31383:24 därunder fragment av 1700-tals pipor från samma husgrund



Bild 101

Pipa från nederländska staden Gouda
med stadsvapnet på klacken. Fabriksstämpeln
P användes 1734-1840.
Från finnstaden, in.nr 27076:95



Bild 102

Piphuvud med två klöverblad
från Gouda, 1700-tal, från
finnstaden. In. nr. 27076:91.

