

# Carolina Rediviva, Uppsala universitetsbibliotek

Renovering 2003-2005  
Antikvarisk kontrollrapport

Johan Dellbeck  
22/2 2006



**UPPLANDSMUSEET**

## Innehållsförteckning

Inledning	s 3
Historik	s 3
<i>C. F. Sundvall 1819-21, C. J. Hjelm 1821-41</i>	s 3
<i>Carl August Kihlberg 1888-92</i>	s 4
<i>Axel Anderberg 1913-17</i>	s 4
<i>Axel Anderberg och Jöran Curman 1934-45</i>	s 4
<i>Peter Celsing 1952-71</i>	s 4
<i>Kulturhistorisk värdebeskrivning</i>	s 6
Ombyggnaden 2003-2005	s 6
<i>Installationer, brandsäkerhet</i>	s 7
<i>Tillgänglighet</i>	s 8
<i>Exteriöra förändringar</i>	s 10
<i>Antikvariska iakttagelser under ombyggnaden</i>	s 10
<i>Antikvariska konsekvenser</i>	s 10
Källor	s 11
Bilagor:	
Systemhandling VVS	

## Inledning

Under åren 2003-2005 genomfördes en renovering och ombyggnad av Uppsala universitetsbibliotek Carolina Rediviva. Bakgrunden till ombyggnaden var att ventilationen måste förnyas eftersom brandcellsindelningen inte var fullföljd i ventilationssystemet. Installationerna var dessutom föråldrade och hade en dålig funktion. Ombyggnaden omfattade även byte av elinstallationerna. Brandsäkerheten har förbättrats. Vidare har tillgängligheten förbättrats.

## Historik

Biblioteket har en lång byggnadshistoria präglad av ständiga om- och tillbyggnader. Nedanstående text redogör för huvuddragen i byggnadsutvecklingen. Förutom att bereda plats för mer böcker har det kanske viktigaste målet med ombyggnaderna varit att öka brandsäkerheten.

*C. F. Sundvall 1819-21, C. J. Hjelm 1821-41*

Uppsala universitetsbibliotek, Carolina rediviva, är den första byggnad i Sverige som uppförts specifikt som bibliotek. Huset uppfördes 1819-41 efter ritningar av Carl Fredrik Sundvall. Under genomförandet ersattes Sundvall år 1821 av Carl Johan Hjelm som arkitekt. Platsen, högst upp på åsen i fonden av huvudgatan Drottninggatan, var mycket effektiv och hade anvisats av Karl XIV Johan. Förutom bibliotek innehöll byggnaden en stor festsal och ett monumentalt trapphus som var utbyggt på baksidan av huvudbyggnaden. Byggnaden fick tre entresolerade våningar, varav de två nedersta var bibliotek, och den översta universitetets festsal. Boksalarerna och festsalen sträckte sig genom hela den långsträckt byggnaden, förutom gavlarerna som upptogs av två mindre rum och en spiraltrappa i var ände av huset. Endast gavelrummen var försedda med eldstäder. I övrigt saknades uppvärmning och belysning i huset, pga brandrisken. Biblioteket blev en monumentalbyggnad i strikt nyklassicistisk stil med slätputsade fasader. Huvudentrén försågs med en kolonnad och kröntes av en balustrad.



*De gamla boksalarerna på plan 6 har inretts till tidskrifläsesalar. Rummen hör till dem där ursprunglig inredning finns kvar.*

*Carl August Kihlberg 1888-92*

När Uppsalas nya universitetshus med festsal stod färdigt 1887, kunde den stora festsalen och trapphuset i Carolina Rediviva byggas om för nya funktioner. De ständigt ökande boksamlingarna krävde mer plats och därför byggdes salen om till bokmagasin. Den monumentala trappan revs och det f.d. trapphuset byggdes om och försågs med en ny våningsindelning lika huvudbyggnaden. I dess bottenvåning inrättades expedition och läsesal, de övre våningarna gjordes om till magasin. Arkitekt för ombyggnaderna var Carl August Kihlberg. Han omgestaltade även fasaderna och försåg dem med putsade hörnkedjor samtidigt som de cirkelrunda fönstren över mellanvåningen tillkom.

Övriga förändringar bestod bl.a. i att brandmurar byggdes mellan huvudbyggnaden och det gamla trapphuset. Vestibulens sidoväggar i entrén drogs vidare upp genom hela huset som brandskyddande murar. Nya brandsäkra bjälklag byggdes med tegelvalv mellan stålbalkar. I den gamla festsalen byggdes magasinsgallerier i två plan. Dessutom installerades en hydraulisk hiss och en bokhiss. I vestibulen byggdes en ny trappa till våningen en trappa upp. Därifrån tog man sig sedan vidare upp genom huset i en nybyggd trappa belägen i det gamla trapphusets sydöstra hörn.

*Axel Anderberg 1913-17*

En ny, stor om- och tillbyggnad ägde rum 1913-17 efter ritningar av Axel Anderberg. Den bakåtgående flygeln förlängdes i full höjd med tre fönsteraxlar och vinkelrätt mot denna flygel byggdes en stor läsesal med absid och fasader klädda med sandsten. Källarvåningen under den gamla huvudbyggnaden schaktades ur och där inrymdes bl.a. bokbinderi och toaletter. Vestibulen återställdes till ursprungligt skick och de två hörnbalkongerna uppfördes där. Vidare entresolerades bottenvåningen i huvudbyggnaden, norr och söder om vestibulen. I de höga boksalarerna ersattes de gamla gallerierna och trapporna av nya bjälklag av betong på stålpelare.

I den gamla mellanvåningen (plan 6-8) med boksalar installerades ny värmeledning och hörnrummen entresolerades lika gallerierna i våningens stora boksalar. I den översta våningen (plan 9-11) lades golv av stålslipad cement på nuvarande plan 9. Till plan 10 och 11 insattes golv av räfflad durkplåt. Till varje sal byggdes två järntrappor: en rak trappa och en spiraltrappa. Hörnrummen på plan 9 försågs med gallerier av järn med spiraltrappa.

Två nya hissar installerades och den gamla hissen togs bort. Hela huset försågs med vattenburen centralvärme. Sex stycken vattenklosetter installerades. Nu utfördes även de första elinstallationerna i större delen av huset. Även brandskyddet förbättrades med nya bjälklag, ståldörrar mm. Nya ventilationskanaler byggdes och ventilationshuvor på taket.

*Axel Anderberg och Jöran Curman 1934-45*

På 1930-talet fick Anderberg åter i uppdrag att rita en tillbyggnad. Efter hans död 1937 övertogs ansvaret för genomförandet av arkitekten Jöran Curman. På båda sidorna av läsesalsbyggnaden gjordes tillbyggnader i samma höjd. Fasaderna på tillbyggnaderna anpassades stilmässigt och putsades lika huvudbyggnaden.

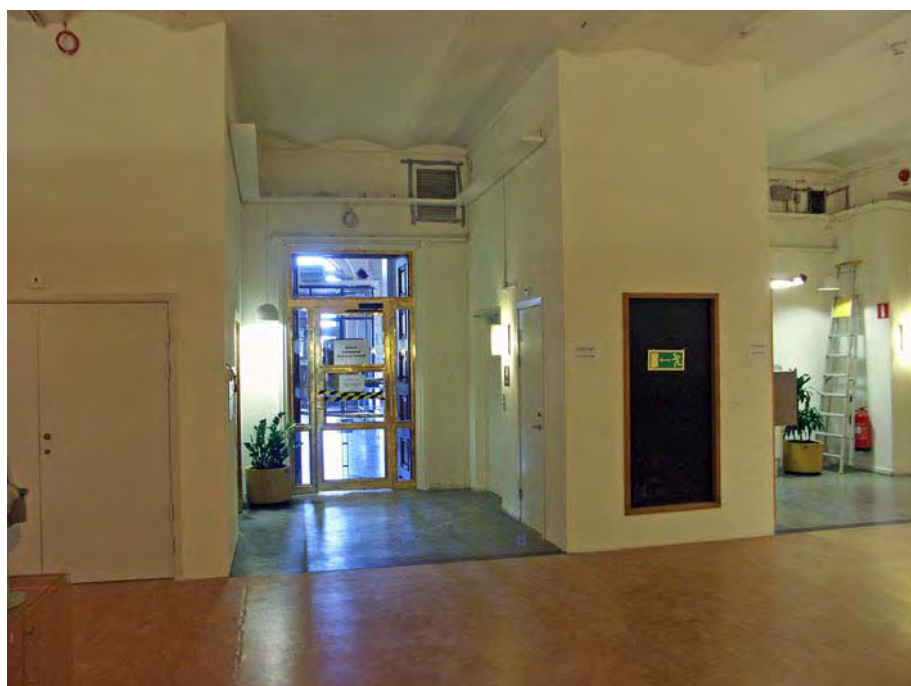
*Peter Celsing 1952-71*

Den senaste stora tillbyggnaden genomfördes 1952-71 efter ritningar av Peter Celsing. Han frångick Anderbergs utbyggnadsplaner som syftade till en kontinuerlig utbyggnad

av huskroppar runt ljusgårdar. I stället placerade han tillbyggnaderna på de tänkta ljusgårdarnas plats, norr och söder om den ursprungliga flygeln som byggdes till på 1910-talet. Celsings tillbyggnader bryter helt med den gamla byggnadens formspråk. Den södra har synlig betongstomme och den norra en betongfasad med stora glasytor. Den norra tillbyggnaden inrymmer en stor läsesal och den södra inrymmer kontor och expedition mm. På taket till 1910-talets läsesal byggdes kök och lunchrum för personalen. Celsing restaurerade också en av de gamla boksalarna på plan 6, den sydöstra, och inredde överbibliotekariens kontor och expedition på samma plan.



*B-04-089 före ombyggnaden, med de gamla ståldörrarna.*



*Rum B-04-089 innanför vestibulen. Nya brandglaspartier i mässingsprofil har ersatt de gamla från Celsings tid och de gamla branddörrarna av stål har tagits bort. Nytt hisschakt till vänster.*

### *Kulturhistorisk värdebeskrivning*

Carolina Rediviva är statligt byggnadsminne. Inför renoveringen 2003-2005 skrevs ett vårdprogram för Carolina rediviva på uppdrag av förvaltaren Lars Almquist på Statens fastighetsverk. Vårdprogrammet skrevs av arkitekt Ulrika Westerstrand. Den kulturhistoriska värdeanalysen skrevs av antikvarie Marianne Jonsson. Huvuddragen i den Kulturhistoriska värdebeskrivningen är följande:

1. Symbolvärde: Det är landets första byggnad som uppförts som offentligt bibliotek. Byggnaden har fungerat för sitt ursprungliga ändamål i över 150 år. Den har ett dominerande läge i stadsbilden och är en av Uppsalas mest kända byggnader.
2. Samhällshistoriska värden: Carolina redivivas byggnadshistoria speglar samhällets syn på kunskap och utbildning samt utvecklingen av trycksaksproduktionen. Nya byggnadstekniker och material har styrt utvecklingen för att uppnå det för verksamheten centrala målet: brandsäkerheten.
3. Byggnadshistoriska värden: Byggnaden präglas av ett flertal ombyggnader som avspeglar arkitekturutvecklingen och olika epokers byggnadskonstruktioner. Samtliga byggnadsskeden är välbevarade och tydligt avläsbara både i interiör och exteriör.

### **Ombyggnaden 2003-2005**

Byggherre har varit Statens fastighetsverk genom Lars Almquist, hyresgäst Uppsala universitet företrätt av Byggnadsavdelningens Per Olof Ohlsson. Arkitekt har varit Werket arkitekter AB genom Eva RantaEskola och Ulrika Westerstrand, konstruktör Bjerking AB genom Bengt Eric Ericsson. Bjerking AB har stått för projekt- och byggleddning, generalentreprenör var SH bygg AB, Uppsala.



*Bild från plan 5 där kart- och bildavdelningen tidigare fanns. Den gamla skåp- och hyllinredningen från 1917 har sparats. Till höger ses ny bröstpanel täckt av marmorskivor som döljer ventilationsrör mm.*

### *Installationer, brandsäkerhet*

Ombyggnaden har omfattat byte av installationer för ventilation med nya fläktar och kanaler mm. Även elinstallationer har förnyats. Samtidigt har brandsäkerheten förbättrats. I brandcellsgränser har nya glaspartier respektive ståldörrar satts in. En ny utrymningsväg har anordnats från läsesal B (rum E2-04-241). Trappan i norra hörnet i sal B har förlängts ner till våningen under, plan 3. Därifrån har en lucka ersatts av en ny dörr i sockel mot norr. Nödbelysning har installerats i gångstråk till utrymningsvägar, trapphus och mörka lokaler.

Nya hisschakt och ventilationsschakt har utförts som egna brandceller.

Vad gäller el- och ventilationsinstallationerna har man eftersträvat att göra dem så diskreta som möjligt. El- och ventilationskanaler har placerats i vertikala schakt som går genom hela huset. Gamla installationsschakt har till stor del återanvänts. Nya vertikala schakt har tillkommit bl.a. mitt i huskropp A och i huskropp B mot hus E. De gamla bokhissarna i huskropp B har gjorts om till schakt för elkanalisation. I anslutning till den nya hissen i huskropp B har också ett elschakt placerats.

På vinden, plan 12, har byggts nya fläktrum. Därifrån har man återanvänt gamla schakt för vertikala kanaler som går ner genom hörnrummen i den ursprungliga byggnadskroppen från 1841. I dessa rum finns ursprunglig inredning bevarad i form av dörr- och fönstersnickerier. Av särskilt värde är de påkostade döbattangerna med slaglist i form av fascesknippen.

I kontorsrummen har el till datorer m.m. dolts i nya sockelkanaler av trä som täckmålats. I rummen med nya läsplatser på plan 5 (A2-05-055 m.fl. rum) har monterats nya horisontella ventilations- och elkanaler. Inklädnaden av dessa har fått formen av en utskjutande bröstpanel och kröns av marmorskivor.

I källaren, plan 3, i ursprungliga byggnaden, har ledningar förlagts under golv.



*Nya brandglasdörrar vid kontorsutrymmen.*



*Nya ventilationskanaler i hörnrum under ombyggnadstiden. I de gamla ventilationsschakten kunde äldre färglager i limfärg dokumenteras.*

### *Tillgänglighet*

Tillgängligheten till biblioteket har förbättrats. En ny hiss har byggts innanför vestibulen i rum B-04-089 (2021). Den går upp genom hela byggnaden. På plan 5, i norra delen av äldsta byggnadskroppen, har nya läseplatser och grupprum inrättats. De öppna samlingarna där låntagarna själva får plocka fram böcker har utökats och några av de tidigare slutna bokmagasinen på plan 9 har på så sätt gjorts tillgängliga för låntagarna. På plan 6, rum 4031 och 4036, har tidskriftsläsesalen placerats. I dessa rum har stora delar av den ursprungliga inredningen bevarats såsom bokhyllor, kalkstengolv, dörr- och fönstersnickerier samt gallerier med träbalustrader. Rummen var tidigare fyllda med sekundära bokhyllor och besökare hade ej tillträde.



I läsesal B har en ny hiss byggts på platsen för den gamla bokhissen. Håltagning i bjälklag har gjorts för utrymningstrappa. Den har gjorts som en förlängning ner i källaren av befintlig trappa i norra hörnet. Därifrån har ett murgenombrott gjorts till källaren under läsesal C varifrån en ny utrymningsväg ordnats mot norr.

Köket vid lunchrummet på plan 6 har byggts till. Det innebär att påbyggnaden på taket till läsesal A, från Celsings tid, har gjorts större.

Dessutom har ett flertal nya toaletter för rörelsehindrade byggts.

*Nya ståldörrar har monterats vid de ursprungliga dörrarna i hörnrummen.*





*Här ses läsesal B och hissen före (ovan) och efter (nedan) ombyggnaden.*

### *Exteriöra förändringar*

Nya ventilationshuvor har byggts på taket till äldsta delen. De har getts formen av traditionella, plåtklädda skorstenar. Tillbyggnaden av köket på plan 6 är belägen på taket till läsesal A. Mot norr finns en nyupptagen utrymningsdörr i källaren till Celsings tillbyggnad, läsesal C. Nya till- och frånluftshuvor placerades fristående norr om Celsings läsesal. I söder byggdes ett nytt entréparti i huskropp D, den del som byggdes till på 60-talet efter Celsings ritningar.

### *Antikvariska iakttagelser under ombyggnaden*

Vid arbeten i källaren, plan 3, påträffades rester av ett gammalt stengolv i rum B-03-094. Under det befintliga stengolvet låg ett tjockt lager kalkbruk och därunder ett 30-40 cm tjockt lager med sand och grus som innehöll tegelbitar och småsten. Därunder låg ytterligare ett lager huggen kalksten i skivor. Lämningen är svårtolkad. Detta våningsplan finns inte på ursprungliga ritningar. Det kan röra sig om rester från en äldre ingång, vilken inte finns dokumenterad på någon ritning.

I hörnrummen iaktogs äldre, eventuellt ursprungliga, väggfärger i samband med att gamla ventilationsschakt öppnades. Följande dokumentation av färger gjordes:

*Rum A2-06-081 (4032):* blågröngrå limfärg, nära NCS s3010-B30G

*Rum A2-09-081 (6012):* ljusgrå limfärg, nära NCS s1500-N

*Rum A2-09-071 (6015):* Ljust grågrön nära NCS s 2010-G20Y

*Rum A2-11-081 (8021):* Ljusgrå limfärg, s1500-N

*Rum A2-11-071 (8024):* Ljusgrå limfärg, nära NCS s1500-N

### *Antikvariska konsekvenser*

De flesta installationer har utförts diskret och påverkar inte upplevelsen av husets interiör i någon nämnvärd utsträckning. De nya glasdörrarna med mässingsprofil i vestibulen är blanka, men glansen kommer att minska i takt med att mässingen oxiderar. Detsamma gäller de nya hissarna, som också har mässingspartier.

I gamla Kart- och bildavdelningen på plan 5 ( rum A1-05-014 t.o.m. 024) har den äldre inredningen bestående av väggfasta hyllor och skåp bevarats till största delen. Inredningen tillkom vid om- och tillbyggnaden av biblioteket år 1917 och har bedömts äga ett kulturhistoriskt värde även om de inte omfattas av skyddsföreskrifterna för det statliga byggnadsminnet.

Ur såväl tillgänglighetssynpunkt som kulturhistorisk synpunkt är det en stor vinst att de välbevarade boksälarna med ursprunglig inredning gjorts tillgängliga för allmänheten. De bifogade ritningarna utgör systemhandlingar för VVS. Ritningarna är kopierade ur vårdprogrammet och de redogör för de håltagningar i bjälklag och murar. De överensstämmer väl med de arbeten som faktiskt utfördes.

## Källor

Andersson, Henric O och Bedoire, Fredric, *Svensk arkitektur. Ritningar 1640-1970*, Stockholm 1986.

*Carolina Rediviva, byggnadens historia från 1810-talet till 1980-talet*, Uppsala 1986.

Upplandsmuseets arkiv:

*Carolina Rediviva, vårdprogram*, Statens fastighetsverk, 20.1.2003.

Fotodokumentation och entreprenadhandlingar i urval.



Här ses hur nya kabelrännor hängts under tak i ett av bokmagasinen.



På bilden ses läsesalen som uppfördes efter Peter Celsings ritningar på 1960-talet. Utanför salen har en ny ventilationsskorsten placerats. Bakom träden skymtar den nya utrymningsvägen från plan 3.