

BIBLIOTHECA BRUKENTHAL

II

Nicușor Dănuț Ivănuș

SIBIUL DE ALTĂDATĂ ÎN COLECȚIA EMIL FISCHER

1





MUZEUL
NAȚIONAL
BRUKENTHAL

PUBLICAȚIILE
MUZEULUI
NAȚIONAL
BRUKENTHAL
2006

BIBLIOTHECA BRUKENTHAL

II

Nicușor Dănuț Ivănuș

SIBIUL DE ALTĂDATĂ ÎN COLECȚIA **EMIL FISCHER**

1

Sibiu 2006

Director General
Prof. Univ. Dr. Sabin Adrian Luca

Coperta 1:

Vedere dinspre strada Ocnei asupra Oraşului de Sus, cu Turnul Sfatului, Biserica Romano-Catolică, Biserica Evanghelică și Catedrala Ortodoxă. Fotografie din anii '30.

Coperta 4:

Interiorul atelierului fotografic al lui Emil Fischer. Fotografie de la începutul secolului al XX-lea.

Layout: Chris Balthes

© Nicuşor Dănuţ Ivănuş

CUPRINS

Cuvânt înainte	5
Prefață	7
Capitolul I. Scurtă istorie sibiană	9
I. 1. Pagini de istorie	9
I. 2. Cetatea Sibiului	10
I. 3. Breslele	11
I. 4. Populația orașului	12
I. 5. Momente cronologice	12
Capitolul II. Sibiul în imagini de epocă	17
II. 1. Sibiul în imagini panoramice	17
II. 2. Piața Huet (Huetplatz, Piața Grivița)	19
II. 3. Piața Mică (Kleiner Ring, Piața 6 Martie)	37
II. 4. Piața Mare (Grosser Ring, Piața Regele Ferdinand, Piața Republicii)	52
II. 5. Piața Schiller (Wiesenplatz)	70
II. 6. Piața Unirii (Hermannsplatz)	72
Abrevieri bibliografice	79

CUVÂNT ÎNAINTE

Peisajul urban al *Centrului istoric al Sibiului*, numeroasele piețe, edificiile medievale, elementele surpriză oferite de străduțe înguste sau spații denivelate unite prin rampe spectaculoase, au atras atenția artiștilor încă de la începutul secolului al XIX-lea. Pictori și graficieni ca Franz Neuhauser jun. (1769 – 1836), Theodor Glatz (1818 – 1871), Robert Krabs (1817 – 1884) sau Johann Böbel (1824 – 1887) au fost printre primii dintre aceia care au ilustrat aspectele citadine ale orașului de pe Cibin. Dar orașul i-a fermecat și pe slujitorii unei arte apărute ceva mai recent, fotografia.

În urmă cu mai mult de trei decenii, un om în vârstă, scund și slab, cu un nas proeminent, a pășit pragul *Oficiului județean pentru patrimoniul cultural național Sibiu*. Fiind nou venit în Sibiu, nu-l cunoșteam, în acel moment nici nu auzisem despre el. Era Josef Fischer, descendent al vechii familii de fotografi. Atunci au început tratativele pentru preluarea colecției de clișee ale familiei Fischer. În 1980 s-a ajuns la un acord, iar patrimoniul fondului documentar al Muzeului de Istorie, secție a Muzeului Brukenthal, s-a îmbogățit cu un material extrem de valoros constituit din 7951 clișee reprezentând atât aspecte citadine, cât și imagini din natură sau din viața cotidiană transilvăneană.

Chiar dacă nu este lipsită de valențe artistice – fotografiile au lucrat în urmă cu 70 – 100 de ani în condiții tehnice modeste – colecția de clișee, majoritatea pe plăci din sticlă, reprezintă o sursă documentară valoroasă, mai ales pentru istoricii de artă și pentru arhitecți. Pot fi astfel readuse în memorie monumente dispărute sau radical transformate oferindu-se restauratorilor un material bogat.

Este meritul incontestabil al istoricului dr. Nicușor Dănuț Ivănuș că, din momentul în care a preluat gestiunea și cercetarea colecției Fischer, în urmă cu cca. doi ani, a desăvârșit sistematizarea acesteia și a pregătit-o pentru publicare. Un prim pas a fost constituit de apariția albumului consacrat imaginilor reprezentând Brașovul de altădată.

Prezenta lucrare nu are pretenția de a fi exhaustivă. Acum facem cunoștință cu fotografiile istorice reprezentând piețele Orașului de Sus, urmând să apară, în curând, un volum dedicat imaginilor din alte zone ale Sibiului.

Necesitatea editării unor asemenea lucrări este evidentă. Ne gândim la intensa campanie de restaurare întreprinsă de Ministerul Culturii și de Primăria Municipiului în întâmpinarea anului 2007, an în care Sibiul va fi *capitală culturală europeană* alături de Luxemburg și poate, datorită centrului său istoric astfel conservat, va accede pe *Lista siturilor istorice protejate* de UNESCO.

Prof. univ. dr. Alexandru Avram

PREFAȚĂ

Cartea de față continuă prezentarea colecției Fischer, inițiată de Muzeul Județean de Istorie din Brașov. Deoarece informațiile despre frații Fischer și despre colecția găzduită de Muzeul de Istorie din Sibiu, au fost publicate în cartea „Brașovul de altădată în colecția Emil Fischer”¹, în lucrarea de față vom prezenta orașul Sibiu văzut de marele artist fotograf Emil Fischer.



Emil Fischer

Trebuie menționat însă că în colecție se găsesc și clișee fotografice care au fost realizate de fratele său, Josef, precum și de alți fotografi sibieni, predecesori ai acestuia, cum au fost Camilla Asboth sau Wilhelm Auerlich.

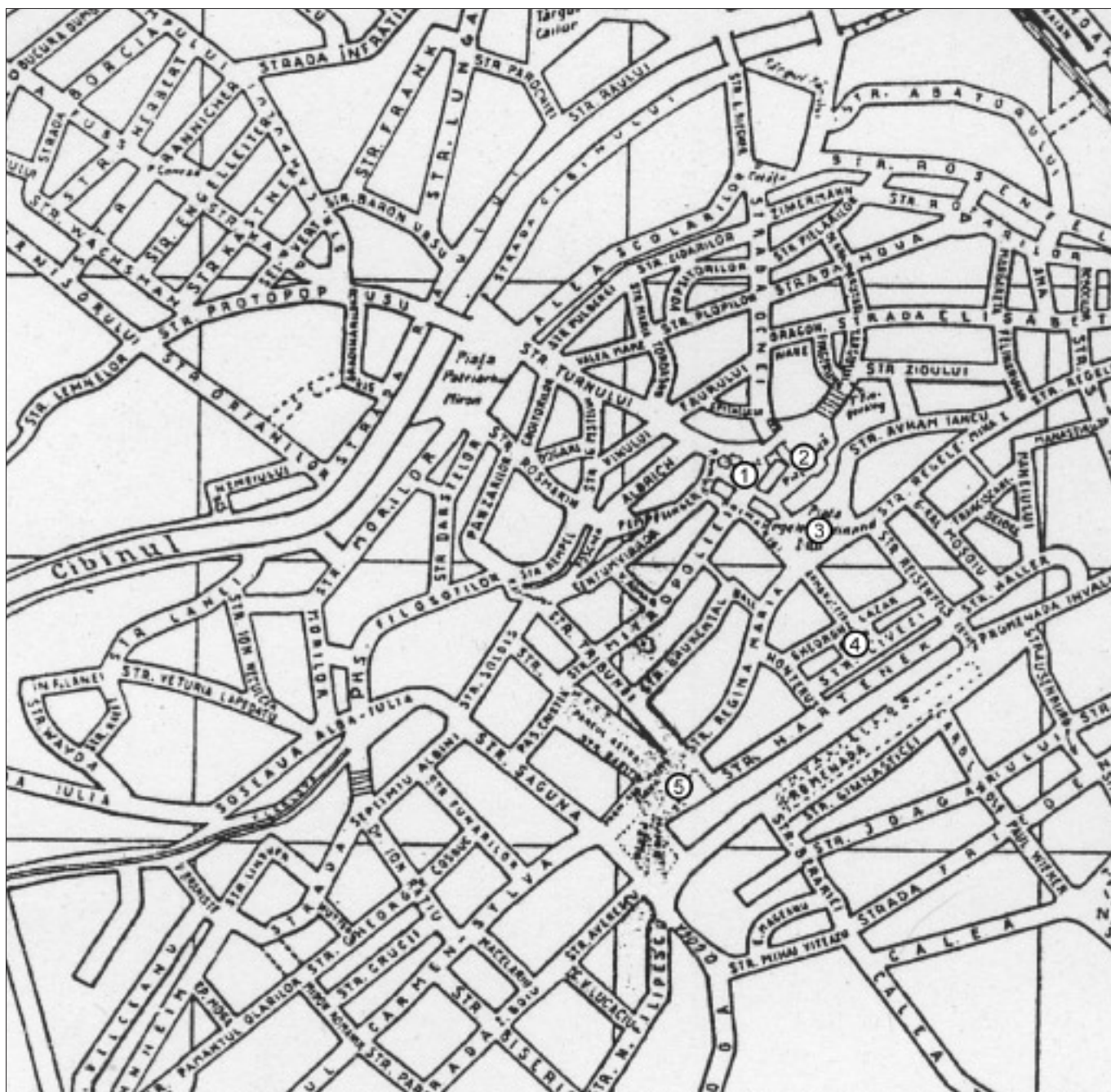
Orașul Sibiu a fost și este în atenția istoricilor sibieni, după cum o arată bibliografia, așa încât „Sibiul de altădată” prezintă mai multă imagine decât informații istorice, cei interesați având posibilitatea

să apeleze, pentru amănunte, la lucrări cunoscute referitoare la istoria sibiană, *Cronica orașului Sibiu* a lui Emil Sigerus rămâne o sursă deosebită de documentare. Prin urmare, după o scurtă prezentare istorică a orașului Sibiu, cititorul poate vedea, în imagini fotografice de o mare acuratețe, majoritatea din perioada interbelică, orașul așa cum era cu zeci de ani în urmă, când nimeni nu se gândea la ce avea să vină după al Doilea Război Mondial.

În lucrarea de față prezentăm doar imagini ale piețelor din Orașul de Sus, de la sfârșitul secolului al XIX-lea până în anii 1950-1960, executate în diferite anotimpuri, urmând ca fotografiile cu străzile din Orașul de Sus, precum și din Orașul de Jos, și nu numai, să fie prezentate în alte lucrări, tocmai pentru a putea oferi cât mai multe imagini, iar cititorul să aibă posibilitatea să admire cât mai mult din frumusețea vechiului burg.

„Limita între orașul de sus și de jos începe de la bastionul Soldiș trecând prin strada Centumvirilor și Pemflinger (Al. Odobescu), apoi pe lângă coasta platoului, între Piața Huet, Piața Mică și strada Avram Iancu pe deoparte, strada Spitalului (Azilului), strada Elisabeta (9 Mai) și strada Zidului (Movilei) pe de altă parte, până la strada Felinarului; de acolo în dosul străzii Manejului până la bastionul Haller”².

Prezentarea începe cu vechiul nucleu al orașului - Piața Huet - și continuă apoi, conform expansiunii fortificațiilor, cu Piața Mică, Piața Mare și se încheie cu Piața Unirii, piață situată la limita dintre vechile fortificații și cartierul Iosefin. De un real ajutor în descifrarea unor locații și a datării fotografiilor au fost cărțile de adrese ale orașului Sibiu din perioada respectivă.



(Reproducere după harta lui Borteș 1941)

1. Piața Huet
2. Piața Mică
3. Piața Mare
4. Piața Schiller
5. Piața Unirii

I. SCURTĂ ISTORIE SIBIANĂ

Sibiu, Hermannstadt, Nagyszeben sunt cuvinte rostite de sute de ani, care te duc imediat cu gândul la orașul de pe Cibin, menționat pentru prima dată în bula papei Celestin al III-lea din 20 decembrie 1191, care confirma existența unei prepozituri a populației germanice cu sediul la Sibiu³.

Înființarea localității pe aceste meleaguri nu era întâmplătoare, zona fiind locuită încă din epoca bronzului (cultura Wietenberg, așezarea de la Sibiu). Trebuie menționate și descoperirile arheologice de la Gușterița (azi cartier al Sibiului) din perioada de trecere la epoca fierului, pe cele din epoca romană (așezarea Cedonia) și prefeudală (Gușterița)⁴. Sosirea coloniștilor sași și așezarea lor în sudul Transilvaniei a fost urmată de o perioadă de relativă liniște și prosperitate. Dezvoltarea localității a fost frânată brutal de năvălirea tătară din 1241, care întrerupe pentru un timp firava organizare a populației saxone.

I. 1. Pagini de istorie

Locuitorii Sibiului nu au putut sta deoparte de evenimentele care au avut loc în Transilvania sau în țările vecine. În prima jumătate a secolului al XV-lea o nouă amenințare și-a făcut apariția în Transilvania – pericolul otoman. Primul atac asupra Sibiului a avut loc în 1432, dar fără succes. Alte atacuri s-au repetat în 1437, 1438 (un asediu timp de 8 zile), 1442, anul în care lancul de Hunedoara a reușit să-i înfrângă pe turci în bătălia de lângă Sibiu din primăvară, unde Meșid, beii din Vidin și fiul său au căzut pe câmpul de luptă⁵. Noi pericole au pândit orașul în 1460 și 1466. În 1493, după jefuirea localităților din jurul Sibiului, în timpul retragerii spre defileul Oltului, turcii au fost înfrânți la Turnu Roșu de cetele de români înarmați, din satele marginene, sprijiniți de un detașament al sașilor sibieni conduși de primarul Georg Hecht⁶.

Secolul al XVI-lea a fost marcat de consolidarea poziției turcilor în Transilvania după dezastrul de la Mohács din 1526 și conflictul dintre taberele

filohabsburgică și cea filoturcă, Sibiul având în general o poziție filohabsburgică.

Sosirea lui Mihai Viteazul în Transilvania i-a ținut pe sibieni deoparte de lupta cu Andrei Báthory, dar după moartea marelui voievod, generalul Basta a fost primit cu onoruri în cetate (12 august 1601)⁷. În 1610 Sibiul a fost ocupat de trupele principelui Gabriel Báthory (până în octombrie 1613), apoi de cele ale lui Gabriel Bethlen, care a restituit cheile orașului celor 53 de familii care mai rămăseseră în oraș⁸.

Ultimul asediu asupra orașului a avut loc în august-septembrie 1658 de turcii comandați de marele vizir Mehmed Köprülü, care dorea să impună ca principe pe Acațiu Barcsai în locul lui Gheorghe Rákóczy al II-lea, însă sibienii au răscumpărat asediul. În 18 decembrie au fost primiți în cetate nobilul Barcsai, vizirul Ali Beg și unități turcești, unde vor fi asediați aproape 6 luni de către principele detronat⁹. Tot turcii au despresurat orașul, însă Acațiu Barcsai a fost ucis la Florești, lângă Cluj¹⁰.

Odată cu înfrângerea turcilor sub zidurile Vienei (1683), a urmat pentru Transilvania ofensiva habsburgică. În 8 februarie 1687 generalul austriac Karaffa a intrat cu trupele în oraș, iar în 30 decembrie contele Veterani a fost primit cu fast ca general comandant al Transilvaniei, ocupația Transilvaniei devenind un fapt împlinit¹¹. Sibiul a devenit, din 1692, capitala Transilvaniei și sediul guvernatorului până în anul 1791. După armatele imperiale au sosit în Sibiu ordinele călugărești ale iezuiților (1691), franciscanilor (1716), ursulinelor (1728)¹², cu rolul de a consolida noua stăpânire, în special în politica de catolicizare și recatolicizare a locuitorilor.

La Sibiu au venit de mai multe ori și delegațiile țăranilor răsculați sub conducerea lui Horea, Cloșca și Crișan (1784-1785) pentru a cere dreptate guvernatorului Samuel Brukenthal, însă rezultatul este cunoscut¹³.

Sibiul a oferit adăpost, în timpul revoltei condusă de Tudor Vladimirescu (1821) multor refugiați veniți din Țara Românească: boieri, panduri, arnăuți, eteriști,

speriați de evenimentele în desfășurare și de teama de o intervenție turcească¹⁴.

Nici revoluția de la 1848 nu a ocolit Sibiu, trupele generalului Bem ocupând orașul în 11 martie 1849. De aici s-a lansat în 28 decembrie 1848 primul manifest către români întocmit de Simion Bărnuțiu, au avut loc întâlniri, cum a fost cea din 28 decembrie 1848, când 250 de intelectuali, preoți ortodocși și greco-catolici au protestat contra unirii Transilvaniei cu Ungaria¹⁵.

Odată cu instaurarea regimului liberal în Imperiul Habsburgic (1860-1867), la Sibiu s-au desfășurat, în 1861 și 1863, conferințele naționale ale românilor, care au stabilit tactica de urmat pe tărâmul luptei naționale, în spiritul programului Adunării de la Blaj. Tot în 1861 s-a înființat în Sibiu *Asociațiunea Transilvană pentru Literatura Română și Cultura Poporului Român* (ASTRA), ce va avea un rol deosebit în dezvoltarea culturală a poporului român.

Dieta de la Sibiu din anii 1863-1864, prin legile votate, a marcat momentul finalizării luptei românilor transilvăneni pentru recunoașterea legislativă a națiunii române, a limbii și confesiunilor sale.

Instaurarea regimului dualist austro-ungar (1867-1918) a dus la anularea legilor votate de dieta de la Sibiu și la o nouă politică de maghiarizare a populației nemaghiare. Din 1869, odată cu întemeierea la Miercurea Sibiului a Partidului Național Român, Sibiu devine centrul mișcării naționale române. Apariția cotidianului *Tribuna*, în 1884, sub conducerea lui Ioan Slavici, a impulsionat mișcarea memorandistă, care a afirmat cu putere dorința de libertate a românilor din Transilvania¹⁶.

Unirea din 1918 a deschis noi perspective orașului, care a devenit pentru un an și jumătate sediul Consiliului Dirigent. După 1919 Sibiu a ajuns și un însemnat centru didactic românesc, aici organizându-se cel dintâi Inspectorat al Ardealului condus de prof. I. Bratu, pe lângă cel de centru al învățământului și culturii germane din România.

Sibiu a rămas un important centru economic și în perioada interbelică, dovadă fiind zecile de întreprinderi industriale care-și desfășurau activitatea aici, numeroasele ateliere meșteșugărești, precum și

mulțimea de magazine care vindeau cele mai diverse produse.

Al Doilea Război Mondial care a adus multă suferință, a fost urmat de instalarea noii puteri „democrate”, care a luat binecunoscutele măsuri antidemocratice în toate domeniile vieții social-politice și economice.

Odată cu răsturnarea regimului comunist în decembrie 1989 și instaurarea democrației, în Sibiu s-au petrecut multe schimbări pe toate planurile, schimbări care continuă și azi, când se fac eforturi pentru a reface și a păstra moștenirea trecutului, respectiv a vechilor fortificații și clădiri.

I. 2. Cetatea Sibiului

Prima incintă fortificată, modestă, la sfârșitul secolului al XII-lea, era în jurul bisericii parohiale și a Pieții Huet, având și două turnuri de apărare - Turnul Scărilor și Turnul Preoților. Distrugerile tătarilor au obligat locuitorii să întărească vechile fortificații și să ridice altele noi. În secolul al XIII-lea s-a adăugat a doua incintă fortificată, care înglobează și Piața Mică, cu Turnul Scării Aurarilor (la colțul de N-E) și Turnul Sfatului (fosta poartă de acces). Între anii 1357-1366 s-au extins zidurile Orașului de Sus, cuprinzând zona dintre Piața Huet, actualele străzi Al. Odobescu, Centumvirilor, I. Lupaș, Cetății, Manejului, A. Iancu - Movilei și Piața Mică. Secolul al XIV-lea marchează și fortificarea Orașului de Jos, lucrări încheiate în primii ani ai secolului al XV-lea¹⁷.

Pericolul otoman, materializat prin atacurile din anii 1432, 1437, 1438, 1442 au obligat locuitorii la efectuarea de noi lucrări la sistemul de apărare, atât în Orașul de Jos, cât și în cel de Sus, prin ridicarea de noi turnuri sau supraînălțarea celor de pe latura de S-E.

Între fortificații și armele de foc exista o strânsă legătură, primele fiind obligate în permanență să fie adaptate evoluției celei de-a doua categorii. Cărămida, care era mult folosită la ridicarea fortificațiilor, a dat Sibiului și numele de „Orașul roșu”. Turnurile erau plasate în afara zidurilor pentru a fi mai eficiente. Începând cu secolul al XVI-lea, pentru a mări eficiența tunurilor, au fost ridicate rondele de artilerie (Turnul Gros) și bastioane în formă de pică (Haller, cele din fața

porților Cisdădiei, Turnului și Ocnei, ultimul construit fiind Soldisch, în 1627)¹⁸.

Menținerea în bună stare a fortificațiilor, ca și apărarea lor, cădea în sarcina breslelor, care trebuiau să asigure și dotarea tehnică corespunzătoare, în fiecare turn găsiindu-se un anumit număr de arme pentru apărare.

În anul 1699 Sibiul era apărat de 39 turnuri de apărare, 5 bastioane, 2 runde pentru artilerie și 4 porți fortificate (Cisdădiei, Ocnei, Turnului, Elisabetei)¹⁹. Fiecare poartă era apărată de o breaslă: Cisdădiei de măcelari, Ocnei de cizmari, Turnului de croitori și Elisabetei de cojocari.

Ultima încercare de extindere a fortificațiilor după cucerirea Transilvaniei de către habsburgi s-a efectuat în 1702, când s-a început construirea unei citadele tip Vauban după planurile arhitectului italian Morando Visconti. După un an lucrările au fost întrerupte, iar terenul parcelat pentru construirea de locuințe în viitorul cartier Iosefin (Josef-Vorstadt)²⁰.

Inutilitatea fortificațiilor s-a dovedit în timpul revoluției de la 1848, când trupele generalului Bem au ocupat orașul de două ori. În 1871, apoi în 1872, comunitatea sibiană a hotărât dezafectarea zidurilor, pentru ca în anul următor, 1873, să se hotărască menținerea lor. Ultimele demolări au avut loc pe strada Harteneck (azi Cetății) în 1895²¹, astăzi rămânând în picioare doar trei turnuri și o porțiune de zid pe această stradă.

I. 3. Breslele

Perioada dintre invazia tătară și sosirea otomanilor a fost una de liniște și dezvoltare economică. Au apărut acum și breslele, prima breaslă menționată documentar în 1367 fiind cea a pielarilor. Câțiva ani mai târziu (1376) erau menționate 25 de branșe meșteșugărești grupate în 19 bresle, iar în 1719 numărul breslelor ajunge la 26: cojocari, măcelari, croitori, aurari, pălărieri, pantofari, cizmari, tâmplari, țesători de pânză, brutari, postăvari, arămari, funari (confeccioneri de frânghii), pielari, fierari, rotari, cuțitari, curelari, șelari, săpunari, lăcătuși, năsturari (confeccioneri de nasturi), pieptănari, bărbieri, cositorari (turnători de cositor), brutari²². În 1724

existau 34 de bresle, în 1788 – 38, numărul meseriilor crescând la 52, în 1810²³. Amintim alături de cele menționate mai sus pe: negustori, chirurghi, dogari, olari, zidari, dulgheri, morari, tunzători de postav, ceasornicari, tăbăcari de piele albă, instalatori, mănășari, strungari în lemn, cărămidari, geamgii, confeccioneri de pungi, legători de carte, confeccioneri de ciorapi, zugravi, țesători de postav rar, armurieri, farmaciști și lachei.

Piața Mare era centrul orașului unde se afla sediul administrației și organele obștești, precum și locul în care locuiau patricienii și negustorii cu stare materială bună. În Piața Mică erau casele de meșteșugari, cu magazine și ateliere la parter și locuință la etaj.

Din 1774 Cancelaria Aulică Transilvană a dispus obligativitatea intrării în bresle pentru toți meseriașii²⁴. Odată cu secolul al XVIII-lea au apărut și primele semne ale decăderii breslelor prin diminuarea autorității lor, scăderea calității produselor, concurența meseriașilor care nu făceau parte din bresle, precum și influența modei care venea de la Viena. Meșterii germani (croitori, pantofari) reprezentau o serioasă concurență pentru meșterii sași care lucrau după vechile tipare. Accesul românilor în bresle era interzis deoarece puteau răspândi în Moldova sau Țara Românească secretele meseriilor din Sibiu. Reglementările din anii 1793, 1797, 1803, 1805, care au încercat modernizarea breslelor, nu au avut efectul scontat. În anul 1872, Curtea din Viena a emis prima lege de promovare a industriei, iar în 18 aprilie 1875, breslele au fost desființate oficial trecându-se la organizarea cooperatistă a patronilor meseriași²⁵.

Datorită poziției sale geografice, Sibiul s-a bucurat de legături economice și de privilegii acordate de domnitorii munteni, începând cu Vlaicu I (1364-1377).

Meșteșugarii sibieni erau recunoscuți pentru calitatea produselor lor, prin intermediul negustorilor produsele ajungeau în târgurile din Râmnicu Vâlcea, Craiova, Curtea de Argeș, Câmpulung, Târgoviște, dar și în cele în Moldova.

Toate acestea au dus la prosperitatea orașului, a patricienilor și meșterilor, materializată și în construcțiile

civile ridicate cu precădere în Piața Mare și Piața Mică. Patriciatul ridicat din rândul meșterilor breslași și-a ridicat începând cu secolul al XV-lea, un nou tip de locuință, casa de patrician cu deschidere îngustă la stradă și dezvoltare pe lungime în curte.

I. 4. Populația orașului

Numărul populației și implicit al caselor a crescut constant în ciuda numeroaselor epidemii de ciumă (20 între anii 1531-1824), a cutremurelor (17 între 1550-1916), a inundațiilor (8 între 1654-1771) sau a incendiilor (6 între 1556-1871)²⁶. Datele statistice demonstrează legătura dintre prosperitatea economică și natalitate. Populația Sibiului a crescut de la 5.500 locuitori în jurul anului 1500, la 14.066 locuitori în 1785, dintre care 10.818 locuitori între ziduri și 3.452 la periferii, în 1.145 case în oraș și 492 case în suburbii²⁷.

Un aflux de populație românească s-a înregistrat în afara zidurilor orașului, în „Maierii Sibiului”, românii de aici fiind considerați oameni liberi. În conscripția din 1721 au fost înregistrate 211 familii de măiereni, care trebuiau să plătească o contribuție fiscală de 1.180 florini²⁸.

Pentru anul 1901 sunt menționați 26.643 locuitori, dintre care 16.643 locuitori intramuros (15.553 erau germani)²⁹.

După Unirea Transilvaniei cu România, consemnăm următoarele date statistice: în 1920, 32.156

persoane, în afară de trupele ce aveau un efectiv de 7.227 soldați și 462 ofițeri. După naționalitate erau 8.550 români, 4.255 unguri, 17.876 germani, 1.248 evrei și 227 de naționalitate necunoscută, iar după confesiune au fost 15.783 evanghelici-luterani, 6.533 ortodocși, 2.078 greco-catolici, 4.471 romano-catolici, 1.916 reformați, 1.238 mozaici și 137 unitarieni. După zece ani, în 1930, populația statornică a Sibiului ajunge la 49.345 locuitori (25.102 bărbați și 24.243 femei), în 11.046 gospodării propriu-zise și 1.118 colective (cazărmi, aziluri, închisori) înregistrând o creștere de 17.189 persoane față de 1920. După naționalitate erau 18.620 români (37,7 %), 6.521 unguri (13,2 %), 21.598 germani (43,6 %), 1.308 evrei (2,7 %) și 1.298 (2,6 %) de altă naționalitate³⁰. A crescut substanțial și numărul românilor din oraș stabiliți în cartierul Iosefin și nu numai, fapt dovedit de numărul mare de autorizații de construcții - 6.200, eliberate în perioada 1920-1938.

Populația orașului a ajuns la 63.765 persoane în 1941 și la 169.611 persoane în anul 1998³¹.

Nu putem încheia această scurtă prezentare a unor momente din istoria sibiană, fără a arăta selectiv, pornind de la binecunoscuta și mult citata „Cronică” a lui Emil Sigerus, ce s-a întâmplat, ce eveniment a avut loc pentru prima dată la Sibiu.

I. 5. Momente cronologice

- 1223 – este atestată pentru prima dată denumirea germană de „Hermannsdorf”
- 1281 – atestată Mănăstirea „La Sfânta Cruce” a călugărilor dominicani
- 1292 – înființat primul spital de călugării din ordinul „Sfântul Spirit”
- 1300 – atestată Biserica „Sfânta Elisabeta” de pe strada cu același nume
- 1322 – menționată o biserică dedicată Maicii Domnului
- 1330 – menționată prima bibliotecă de manuscrise aparținând călugărilor dominicani
- 1366 – apare denumirea de „Hermannstadt” într-un document din Slimnic
- 1380 – atestată existența unei școli
- 1432 – primul asediu al turcilor

- 1453 – orașul a obținut de la regele Ladislau al V-lea dreptul de a sigila cu ceară roșie
- 1464 – regele Matei Corvin a acordat orașului dreptul de a bate monedă
- 1474 – călugării dominicani au obținut dreptul de a-și construi mănăstirea și biserica în incinta zidurilor cetății
- 1481 – drepturile orașului au fost cuprinse de primarul Thomas Altemberger într-un codice, care reprezintă prima atestare documentară a unei legislații orășenești
- 1494 – menționată prima farmacie a orașului
- 1524 – prima slujbă religioasă evanghelică în Biserica „Sfânta Elisabeta”
- 1528 – Lucas Trapoldner a înființat prima tipografie
- 1529 – a apărut prima carte tipărită: *Gramatica latină* de Thomas Gemmarius
- 1529-1556 – Conrad Haas a scris manuscrisul despre racheta în mai multe trepte
- 1534 – prima moară de hârtie
- 1544 – prima carte tipărită în limba română de către Filip Moldoveanu, *Catehismul luteran*
- 1557 – Magistratul orașului a emis un regulament privind servitorii
- 1563 – s-au întocmit statutele de vecinătate pentru locuitorii din zona Pieții Schiller
- 1584 – instalată prima fântână cu țevi în Piața Mare
- 1612 – apare primul calendar din țară
- 1673 – s-a cântat pentru prima dată la noua orgă din Biserica Parohială Evanghelică C. A.
- 1716 – înființată prima cămătărie
- 1752 – au avut loc primele spectacole de teatru într-o clădire de lemn din Piața Mare
- 1758 – înființată prima Societate de Lectură
- 1767 – înființată Loja Francmasonică „Sfântul Andrei la cele trei frunze de nufăr”, ce va fi desființată în 1789
- 1773 – înființat cartierul Iosefin (Josef-Vorstadt)
- 1778 – înființată prima librărie de către Martin Hochmeister. El a tipărit și primul periodic german din Transilvania *Theatral Wochenblatt* (Săptămânal teatral)
- 1784 – Martin Hochmeister a editat primul ziar sibian în limba germană *Siebenbürgische Zeitung*
- 1788 – s-a deschis teatrul ridicat de Martin Hochmeister
- 1789 – Ioan Molnar–Piuaru a pus bazele primei gazete românești *Foaie românească pentru econom*
- 1790 – apare primul ghid al Sibiului
- 1791 – s-a tipărit memoriul Școlii Ardelene *Supplex Libellus Valachorum*
- 1793 – a apărut prima carte de medicină în limba română scrisă de Ioan Molnar–Piuaru, *Sfătuire către studenții în chirurgie*
- 1795 – Ioan Molnar – Piuaru editează *Vestiri filosofice și moralicești*
- 1800 – s-a făcut prima vaccinare contra vărsatului de vânt
- 1817 – deschiderea festivă a Muzeului Brukenthal – primul muzeu din România
- 1822 – Michael Bielz a înființat prima litografie
- 1832 – Societatea comercială a înființat Școala Comercială
- 1833 – au fost instalate primele tăblițe cu numele străzilor
– a apărut revista *Transsilvania* până în 1838, când apare la Brașov
- 1837 – s-a înființat Societatea de Navigație pe Olt
- 1843 – a avut loc prima expoziție a meșteșugarilor
– a apărut revista *Archiv des Vereins für Siebenbürgische Landeskunde*
- 1844 – Johann Michaelis a editat revista *Siebenbürgischer Volksfreund*
– s-a deschis Academia de Drept

- 1845 – s-a înființat Asociația Agricolă a Sașilor Ardeleni, precum și Asociația de Gimnastică pentru Bărbați
- 1846 – s-a deschis instituția de împrumut și amanet
- 1847 – s-au înființat Reuniunea de Lectură și Cazinoul
- 1850 – episcopul ortodox Andrei Șaguna a construit Tipografia Eparhială Ortodoxă
- 1853 – s-a deschis Oficiul Telegrafic
 - a apărut ziarul Telegraful Român, prim redactor fiind Aaron Florian
- 1855 – a fost amenajat în Lazaret primul cimitir evreiesc
- 1857 – orașul a preluat de la vecinătăți efectuarea curățeniei străzilor și piețelor
- 1858 – au apărut în Piața Mare primele două birje
- 1859 – a apărut publicația trimestrială *Siebenbürgische Quartalsschrift*
- 1860 – s-a înființat Reuniunea Corală de Bărbați
 - s-a amenajat primul patinoar natural
- 1861 – s-au înființat Reuniunea Română pentru Lectură și Asociația Transilvană pentru Literatura Română și Cultura Poporului Român (ASTRA)
- 1862 – folosirea petrolului pentru iluminatul străzilor
 - Franz Binder a donat colecția africană de etnografie Societății Transilvane pentru Științe Naturale
- 1864 – s-a inaugurat mănăstirea călugărițelor franciscane de pe strada Dealului
 - s-a deschis Școala Reală Superioară
- 1867 – a fost inaugurat festiv noul local pentru Reuniunea Cetățenilor și Meșteșugarilor
- 1868 – s-a înființat Societatea de Asigurări „Transsylvania”
 - a apărut ziarul *Siebenbürgisch Deutsches Wochenblatt*
- 1869 – a apărut pe străzi primul velociped (strămoșul bicicletei) achiziționat de la Paris cu 400 de franci de către un ofițer
 - s-au vândut primele mașini de cusut
- 1870 – s-a introdus impozitul pe câini
- 1871 – a apărut Banca „Albina”, director Visarion Roman
- 1872 – s-a deschis Școala de Meserii
 - s-a deschis prima sifonărie
 - s-a înființat grupul de pompieri voluntari
- 1874 – a apărut ziarul *Siebenbürgisch Deutsches Tageblatt* condus de dr. Carl Wolff
- 1875 – Andreas Rieger a înființat prima fabrică de mașini din Ardeal
 - s-a înființat Oficiul de Etalonare a Măsurilor și Greutăților
 - frații Berger au deschis prima firmă de pompe funebre
- 1876 – s-a înființat Asociația de Patinaj
- 1877 – a apărut foaia *Albina Carpaților*, redactor I. Al. Lapedatu, iar editor Visarion Roman
- 1878 – s-a înființat Reuniunea Corală Românească „Gheorghe Dima”
 - a fost inaugurată clădirea Asociației Muzicale din strada *Kleine Erde* (Filarmonicii)
 - s-a deschis Camera de arme din Primăria orașului
- 1879 – prima prezentare a unui fonograf
- 1880 – s-a înființat Reuniunea de Muzică „Hermania”
 - s-a constituit Asociația Carpatină Ardeleană
- 1882 – a început amenajarea parcului „Sub Arini”
- 1883 – s-a deschis Casa Orășenească pentru Asigurări de Sănătate

- au fost inaugurate Orfelinatul Evanghelic, precum și Biserica Johannis
- 1884 – s-a înființat Asociația Corală „Typographia”
- a apărut cotidianul Tribuna condus de Ioan Slavici
- 1885 – a fost instalată prima legătură telefonică între Primărie și paznicul din turnul Bisericii Evanghelice
- a fost scoasă la vânzare prima vedere panoramică a orașului
- 1886 – deschiderea Școlii Profesionale pentru Pantofari și a Școlii Primare Românești pentru Fete pe Mühlgasse (Andrei Șaguna)
- 1887 – s-au introdus cisterne de fier care trebuiau să colecteze de la case apa menajeră
- deschiderea primei expoziții de artă în casa de reuniuni
- 1889 – înființarea Asociației pentru Igienă și a celei pentru drepturile deținuților
- 1891 – introducerea repausului duminical în comerț și la meșteșugari
- inaugurarea Seminarului Bisericii Evanghelice pe Schewisgasse (Bulevardul Victoriei)
- 1892 – deschiderea unei bucătării publice
- 1894 – inaugurarea festivă a conductei de apă potabilă din Valea Sevișului
- 1895 – a avut loc prima cununie civilă
- a fost pus în funcțiune telefonul în oraș
- 1896 – deschiderea Uzinei Electrice
- 1898 – a avut loc prima proiecție cinematografică în sala teatrului
- 1899 – a trecut prin oraș primul automobil
- 1900 – deschiderea Bibliotecii Populare
- 1902 – înființarea Asociației Medicilor
- 1903 – s-a introdus iluminarea electrică a gării
- 1904 – a circulat primul tramvai electric fără șine
- Sibiul devine al treilea oraș din Austro-Ungaria iluminat cu curent electric
- 1905 – s-a introdus iluminatul electric în parcul „Sub Arini”
- a fost pus în funcțiune tramvaiul electric de la gară până la începutul parcului „Sub Arini”
- 1906 – au început lucrările de canalizare
- 1907 – s-a făcut prima înmormântare în noul cimitir orășenesc de lângă Dumbrava Sibiului
- 1909 – punerea în funcțiune a Uzinei de Ozon pentru conducta de apă din Dumbrava Sibiului
- deschiderea Leagănelui pentru Copii de către Asociația pentru Ocrotirea Copilului
- Magistratul orașului a hotărât ca toate atelajele care circulă noaptea să fie prevăzute cu lanterne
- 1910 – reprezentanții orașului au hotărât instalarea a cinci WC-uri publice
- 1912 – inaugurarea liniei de tramvai prin Orașul de Jos
- deschiderea circulației pe fostul viaduct peste calea ferată
- 1915 – a fost pusă în funcțiune noua orgă în Biserica Evanghelică
- 1916 – armata română a ocupat Dumbrava Sibiului și a întrerupt alimentarea cu apă a orașului
- colecția de tablouri a Muzeului Brukenthal a fost mutată la Ofenpest (Budapesta)
- 1917 – deschiderea cinematografului orașului
- 1918 – adoptarea leului ca monedă oficială
- 1920 – deschiderea cantinei publice
- desfășurarea primului curs de vară organizat de Richard Csaki (1886-1943)
- Magistratul orașului a hotărât ca toate inscripțiile publice să fie redactate mai întâi în limba română
- 1921 – inaugurarea sucursalei Băncii Naționale Române

- punerea în funcțiune a primei fabrici de încălțăminte
- 1922 – înființarea Ligii Culturale a Germanilor din România
 - fiecare bicicletă trebuia să poarte un număr
- 1924 – s-au introdus vagoane de dormit la trenul de pe ruta Sibiu - București
- 1925 – a intrat în funcțiune primul autobuz care făcea legătura între Sibiu și Rășinari
- 1928 – instalarea unei pompe de benzină în Piața Unirii (Hermannsplatz)
- 1929 – s-a desfășurat congresul istoricilor români
 - a avut loc zborul Zeppelinului deasupra orașului
- 1933 – înființarea Teatrului German din România ³²
- 1944 – trecerea prin oraș a trupelor ruse
- 1945 – sașii au fost deportați în URSS la muncă forțat
- 1948 – au fost naționalizate fabricile și băncile
- 1949 – înființarea Teatrului de Stat, a Teatrului de Păpuși și a Filarmonicii de Stat
- 1956 – înființarea secției germane a Teatrului de Stat
- 1967-1988 – s-au desfășurat lucrări de restaurare la Primăria Veche
- 1967 – deschiderea Muzeului în aer liber din Dumbrava Sibiului
- 1968 – a apărut ziarul *Hermannstädter Zeitung*
- 1969 – înființarea Institutului de Învățământ Superior
- 1972 – deschiderea Muzeului de Istorie a Farmaciei
- 1973 – deschiderea Casei de Cultură a Sindicatelor
- 1980 – demolarea Strajei Dragonilor
- 1986 – demolarea Cazărmii 90 din Piața Unirii
- 1989 – au avut loc evenimentele din Decembrie urmate de pierderi de vieți omenești și zeci de răniți
- 1990 – Institutul de Învățământ Superior a fost ridicat la rang de Universitate
 - s-a deschis calea spre noile reforme și transformări democratice

Note

¹ Negulici și Ivănuș, 2005.

² Borteș 1941, p. 2

³ Avram și Bucur 1999, p. 15.

⁴ Hoffmann și colab. 1968, p. 10.

⁵ Avram și Crișan 1983, p. 21.

⁶ Lupu 1968, p. 17.

⁷ Dumitrescu-Jippa și Nistor 1976, p. 183.

⁸ Sigerus 1930, p. 22.

⁹ Avram și Crișan 1983, p. 29.

¹⁰ Dumitrescu-Jippa și Nistor 1976, p. 191.

¹¹ Dumitrescu-Jippa și Nistor 1976, p. 194.

¹² Avram și Crișan 1983, p. 30.

¹³ Lupu 1968, p. 22.

¹⁴ Nistor și Marinescu-Frăsinei 1990, p. 69.

¹⁵ Lupu 1968, p. 22.

¹⁶ Vezi pe larg Ivănuș 2005, p. 11-94

¹⁷ Avram și Bucur 1999, p. 31.

¹⁸ Avram și Bucur 1999, p. 32-33.

¹⁹ Lupu 1968, p. 16.

²⁰ Avram și Crișan 1983, p. 58.

²¹ Avram și Bucur 1999, p. 34.

²² Fabini 2001, p. 109.

²³ ANDJS, Z. U., I, nr. 478.

²⁴ Schaser 2000, p. 154.

²⁵ Avram și Bucur 1999, p. 20.

²⁶ Datele respective sunt citate după Sigerus 1930.

²⁷ Fabini 2001, p. 30.

²⁸ Dumitrescu-Jippa și Nistor 1976, p. 152.

²⁹ Sigerus 1930, p.60.

³⁰ Ivănuș 1999, p. 28.

³¹ Fabini 2001, p. 30.

³² Datele preluate din Fabini 2001, p. 38-39.

II. SIBIUL ÎN IMAGINI DE EPOCĂ

II. 1. Sibiul în imagini panoramice



1. Fotografie aeriană a Sibiului dinspre sud-vest executată din avion în 18 decembrie 1917.



2. Vedere panoramică a Sibiului dinspre nord-vest cu munții Făgărașului în fundal. Fotografie de la începutul secolului al XX-lea.



3. Vedere panoramică a Sibiului dinspre nord-est. Fotografie după anul 1906.



4. Vedere panoramică a orașului cu Turnul Sfatului (stânga) și Bisericile Romano-Catolică (centru) și Evanghelică (dreapta). Fotografie din anii '30 ai secolului XX.



5. Vedere dinspre strada Ocnei asupra Orașului de Sus, cu Turnul Sfatului, Biserica Romano-Catolică, Biserica Evanghelică și Catedrala Ortodoxă. Fotografie din anii '30.

II. 2. Piața Huet (Huetplatz, Piața Grivița)

Piața Huet se găsește pe locul primei incinte fortificate din jurul Bisericii Evanghelice. Clădirile au fost ridicate pe locul fostelor ziduri și odată cu extinderea fortificațiilor prima incintă și-a pierdut rolul practic.

Cea mai veche *capelă*³³ închinată Sfântului Iacob (Jakob) era situată în vestul *Turnului Preoților* și a fost ridicată în secolul al XIV-lea de către vice-judele Iacob, în cimitirul din jurul bisericii parohiale (foto 6, 7). Capela a fost reclădită în secolul al XV-lea, iar în anul 1592 comitele Albert Huet, al cărui nume a fost atribuit ulterior pieții, a instalat aici biblioteca bisericească și cea a școlii care funcționa în vecinătate din anul 1380. În anul 1898 Capela și Turnul Preoților au fost demolate, în estul fostului turn fiind ridicată o altă clădire la începutul secolului XX (foto 8). În 1541 școala era denumită „Gimnaziu”, fiind amplificată în 1545 prin anexarea a

două case învecinate³⁴. Actuala clădire a *Colegiului Samuel von Brukenthal* a fost ridicată de meșterul Franz Burger între anii 1779-1782, construcția costând 15.265 florini³⁵ (foto 9). Clădirea este în stil baroc, pe trei nivele (parter și două etaje), cu intrarea în partea centrală (foto 10). Deasupra intrării principale, decorată cu ghirlande, se află inscripția: „ERVDITIONI VIRTVTI. AC. EXEMPLIS. SACRA” (foto 11). Trecând pragul ușii se ajunge în dreptul impunătoarei scări din lemn, de acces pe două direcții la holul aflat la etajul superior (foto 12).

La sud de Biserica Evanghelică a fost ridicată în 1899, *statuia episcopului Georg Daniel Teutsch* (1817-1893), monument de 3,5 m înălțime, realizat în bronz de către sculptorul Adolf von Donndorf din Stuttgart³⁶ (foto 13). Episcopul este înfățișat în picioare, în costum preoțesc și ține în mâna stângă

Biblia, iar mâna dreaptă se sprijină pe o colonetă pe care sunt așezate mai multe documente. Pe soclul de granit, de 3,5 m înălțime, sunt redați în patru efigii colaboratorii lui G. D. Teutsch: episcopul Paul Binder, comitele Konrad Schmidt, consilierul Johann Carl Schuller și secretarul Franz Gebbel³⁷.

Casele de pe latura estică a pieții datează din secolul al XV-lea și prezintă spre Piața Huet fațade foarte înguste, pe când în Piața Mică unele fațade sunt de două ori mai late³⁸ (foto 14, 15, 16, 17).

În colțul nord-vestic al Pieții Huet se află *Casa Parohială Evanghelică* (sec. XIII-XIV). Portalul gotic al ușii de acces, atribuit vestitului pietrar Andreas Lapicida, a fost executat la comanda preotului Ioan din Alțina. Blazonul său se află deasupra intrării, într-un panou dreptunghiular care are în colțuri portretele plebanului Ioan din Alțina, al Sfântului Ioan Botezătorul, al împăratului Frederic al II-lea al Austriei și al papei Alexandru al VI-lea Borgia³⁹ (foto 18).

Turnul Scărilor este singurul turn păstrat al primei incinte fortificate (de la începutul secolului al XIII-lea). Inscricția dinspre Piața Huet ne arată anul renovării – 1542⁴⁰. Turnul, care a suferit modificări și în secolul al XIX-lea, se prezintă astăzi ca o construcție masivă din cărămidă, cu o trecere boltită la parter și un etaj, unde s-a amenajat o locuință în 1897⁴¹.

Cel mai important monument din această piață este, fără îndoială, *Biserica Evanghelică*, edificiu în stil gotic, cu hramul Sfânta Maria (foto 19-28). Construcția a început pe la 1320 și a continuat, în mai multe faze, până în anul 1520. În prima fază a fost o bazilică cu transept și turn vestic, în a doua fază s-a înălțat naosul și s-a adăugat în vestul bisericii nartexul (1448), care a primit denumirea de azi - ferula, iar în cea de a treia fază, a goticului târziu, începând cu anul 1474, nava laterală sudică a fost transformată în hala bisericii⁴². În 1494 a fost terminat turnul bisericii, care a fost supraînălțat cu două etaje. Prin 1520 au fost terminate intrarea sudică, cu o capelă la etaj și turnul cu scări. Pe peretele nordic al corului poate fi admirată o pictură murală, „Răstignirea”, ce datează din 1445, opera lui Johannes von Rosenaw (foto 29, 30).

Cristelnița din bronz, aflată în axul transeptului, datează din 1438 și a fost realizată de meșterul Leonhardus, conform legendei, din bronzul tunurilor turcești capturate în urma bătăliei din 1437. Cristelnița este decorată cu inscripții cu minuscule gotice, precum și cu 228 de plachete în relief⁴³ (foto 31).

Vechea *orgă* a bisericii a fost executată în 1672, de către J. West și pictată, contra sumei de 700 florini, în 1674, de Paul Demosch și Jeremias Stranovius⁴⁴. Orga actuală a fost construită de către firma Sauer din Frankfurt pe Oder și montată în biserică în anii 1914-1915⁴⁵. A costat 59.000 coroane și a răsunat pentru prima dată la slujba religioasă din 24 decembrie 1915⁴⁶ (foto 32).

În anul 1853 pietrele funerare ale mormintelor din biserică au fost demontate din nava centrală și încastrate în zidurile *ferulei* (foto 33). Cele mai vechi lespezi funerare sunt cele ale primarilor Nicolaus Proll și Georg Hecht, decedați în 1499⁴⁷. Alături de acestea se găsesc și pietrele funerare din secolul al XVI-lea, ale lui Peter Haller (1569) și Catherina Haller (1595)⁴⁸, precum și din secolele XVII și XVIII (foto 34, 35).

Note

³³ Dancu 1983, 21 Piața Grivița, pe când Fabini 2001, p. 62, localizează aici capela Sfântul Ladislau

³⁴ Fabritius-Dancu 1983, 21 Piața Grivița (fostă Piața Huet)

³⁵ Fabini 2001, p. 62

³⁶ Avram și Bucur 1999, p. 103

³⁷ Avram și Crișan 1983, p. 108

³⁸ Fabritius-Dancu 1983, 21 Piața Grivița (f. p.)

³⁹ Avram și Bucur 1999, p. 99

⁴⁰ Avram și Bucur 1999, p. 101

⁴¹ Avram și Crișan 1983, p. 59

⁴² Fabini 2001, p. 61

⁴³ Avram și Bucur 1999, p. 74

⁴⁴ Avram și Crișan 1983, p. 93

⁴⁵ Fabini 2001, p. 61

⁴⁶ Sigerus 1930, p. 65

⁴⁷ Avram și Crișan 1983, p. 94

⁴⁸ Albu 2002, p. 61 și 103

Piața Huet



6. Turnul Preoților văzut din profil și corul Capelei Sfântul Iacob (Ladislau ?) în dreapta. Fotografie ante 1898.



7. Turnul Preoților și Capela Sfântul Iacob văzute dinspre nord. Fotografie ante 1898.



8. Clădirea din partea de sud-vest ridicată la începutul secolului al XX-lea în zona Turnului Preoților și a clădirii alăturate. Fotografie din anii '30 ai secolului XX.



9. Turnul Preoților, Capela Sfântul Iacob și Gimnaziul Evanghelic (azi Colegiul Național Samuel von Brukenthal). Fotografie ante 1898



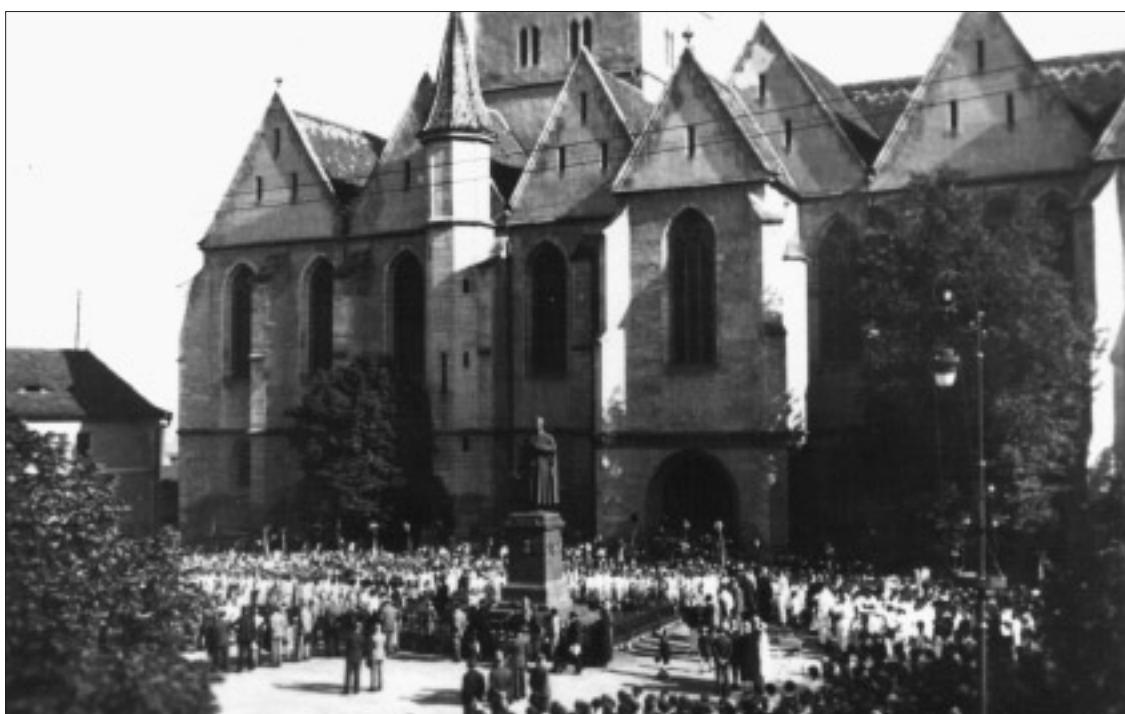
10. Clădirea Gimnaziului Evanghelic cu intrarea principală, clădirea Consistoriului Districtual Evanghelic C. A. (în partea dreaptă) și statuia episcopului Georg Daniel Teutsch. Fotografie din anii '30.



11. Ușa de intrare în Gimnaziul Evanghelic. Fotografie din anii '30



12. Scara interioară din Gimnaziul Evanghelic. Fotografie din anii '30.



13. Festivitate în jurul statuii episcopului G. D. Teutsch. Fotografie din anii '30.



14. În prim plan clădirile de pe latura de est a Pieții Huet, în planul al doilea Piața Mică, cu clădirile de pe latura estică. În colțul din stânga jos, clădirea Asociației Meseriașilor cu restaurantul „Berăria populară”, proprietar Carol Kovats. Fotografie din anii '30.



15. Colțul estic al Pieții Huet cu pasajul (fost al cizmarilor) de trecere spre Piața Mică. Fotografie de la începutul secolului al XX-lea.



16. Clădiri din colțul estic al Pieții Huet și din Piața Mică văzute din turnul Bisericii Evanghelice. Fotografie din anii '30.



17. Clădirile de pe latura nord-estică iarna. Fotografie din anii '30.



18. În centru Turnul Scărilor (secolul al XIII-lea) și la dreapta Casa Parohială Evanghelică (sec. XIII-XIV). Fotografie din anii '20.

Exterior Biserica Evanghelică C. A.



19. Biserica Evanghelică – fațada sudică. Fotografie aeriană.



20. Biserica Evanghelică văzută din Gimnaziul Evanghelic. Fotografie ante 1910.



21. Fațada sudică a Bisericii Evanghelice, cu portalul de acces. Fotografie din anii '30.



22. Biserica Evanghelică – fațada nordică, cu portalul de acces acoperit de frunzele copacilor. Fotografie din anii '20.



23. Biserica Evanghelică – fațada sud-vestică și partea din spate a clădirii Consistoriului Districtual al Bisericii Evanghelice C. A. Fotografie din anii '30.

Interior Biserica Evanghelică



24. Strane din nava centrală și vedere spre nava laterală nordică și o parte a transeptului dinspre nord unde se găsește epitaful Margaretei Budai. Fotografie din anii '30.



25. Epitaful Margaretei Budai de pe peretele estic al transeptului. Fotografie din anii '30.



26. Partea estică a navei centrale și a altarului văzută dinspre vest, cu cristelnița în axul transeptului. Fotografie din anii '30.



27. Detaliu – epitaful comitelui Valentin Franck von Franckenstein (1643-1697) realizat de Sebastian Hann în 1697, din argint ciocănit, aplicat pe o placă de cositor într-un cadru de abanos. Fotografie din anii '30.



28. Vedere parțială a navei centrale și a navei laterale nordice. Fotografie din anii '30.



29. Peretele nordic al corului cu fresca „Răstignirea”. Fotografie din anii '30.



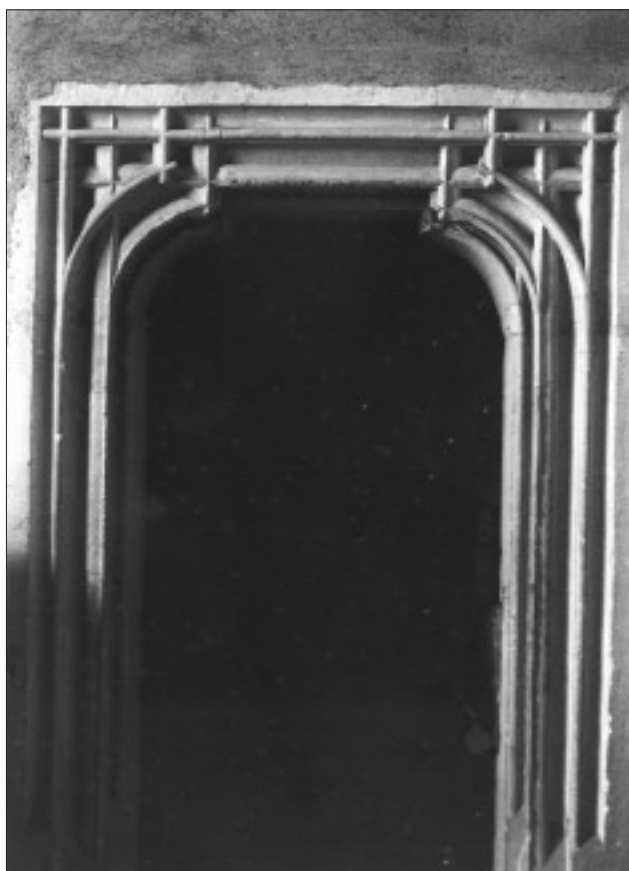
30. Detaliu – fresca „Răstignirea” (1445).
Fotografie din anii '30.



31. Cristelnița (1438). Fotografie din anii '30.



32. Vedere spre sud cu orga în partea centrală.
Fotografie ante 1910.



33. Ancadramentul ușii, din stânga intrării în Biserica
Evangelică, de acces la ferulă și la scările ce duc la
orga de la etajul I. Fotografie din anii '30.



34. Piatra funerară a lui Peter Haller din ferula Bisericii Evanghelice (1569).
Fotografie din anii '30.



35. Piatra funerară a Catharinei Haller din ferula Bisericii Evanghelice (1595).
Fotografie din anii '30.



36. Priveghi în Biserica Evanghelică la decesul episcopului Friedrich Teutsch (1933).

II. 3. Piața Mică (Kleiner Ring, Piața 6 Martie)

Piața Mică era denumită în documente *Circulus Parvus*⁴⁹ și se află pe suprafața celei de-a doua centuri de fortificații a orașului, care pomea sub forma unui semicerc, de la Turnul Preoților până la Podul Minciunilor, unde se unea cu prima incintă fortificată (foto 37).

Pe locul vechiului turn dinspre nord-vest și a caselor care au fost demolate în anul 1851, de deasupra tunelului de acces dinspre strada Ocnei, insalubru și întunecos, s-a amenajat actuala trecere denivelată, inaugurată în 1859⁵⁰ (foto 51). Deasupra pasajului s-a construit un pod din fontă în 1859 (primul din țară), *Podul Minciunilor*, care a fost inaugurat în anul 1860 (foto 38, 39, 40). Denumirea de pod al minciunilor, care apare în cele mai vechi documente, desemna locul pe sub care trecea tunelul⁵¹.

În 1929, pe partea stângă la urcarea din spre strada Ocnei, au fost deschise 18 chioșcuri din beton pentru vânzarea produselor, în locul celor existente⁵² (foto 41, 42).

Matricolele Bisericii Sfânta Maria menționau în 1370 *Hala Măcelarilor*, care a avut în decursul timpului diverse întrebuițări. Casa Artelor, cum este cunoscută, adăpostește astăzi Muzeul de Etnografie Săsească „Emil Sigerus” (foto 43, 44). În 1446, existau și casele ce au aparținut breslelor cojocarilor, măcelarilor, butarilor și cizmarilor⁵³. După 20 de ani croitorii și-au construit sediul breslei între Piața Mică și Piața Mare (1466), iar în 1494, breasla croitorilor și-a ridicat aici un nou sediu, precum și cizmarii deasupra Podului Minciunilor⁵⁴.

Pe laturile de nord și est au fost ridicate clădiri care au aparținut breslașilor, cu două sau trei etaje, la parter fiind prăvălii, iar la fațadă portice sub formă de arcade semicirculare, așa-zisele „loggii” (foto 45, 46).

În clădirea de la numărul 26 a funcționat mai bine de trei secole, începând cu secolul al XVI-lea, *farmacia* „La Ursul Negru”, unde s-a deschis în 1972, Muzeul de Istoria Farmaciei⁵⁵ (foto 47).

Lângă clădirea de la nr. 31 se găsește *Pasajul Pielarilor*, pasaj realizat de comerciantul Rideli în sec. al XVIII-lea prin construirea unei încăperi deasupra uliței care lega piața de str. Orezului, azi Avram Iancu (foto 48).

Pentru a facilita accesul în Piața Mică au fost ridicate trei turnuri: cel dinspre nord-vest (pentru accesul din strada Ocnei), cel dinspre nord-est de acces dinspre Piața Aurarilor

și Turnul Sfatului, cel mai cunoscut, emblema Sibiului de astăzi. *Turnul Sfatului* datează de la sfârșitul secolului al XIII-lea și își datorează numele vecinătății sale cu clădirea ce adăpostea Primăria orașului, menționată în documente în 1324⁵⁶. Turnul, care se ridică pe înălțimea a șapte etaje care se retrag succesiv spre vârf, a suferit mai multe faze de construcție. După prăbușirea din 1585, a fost reconstruit cu un acoperiș înalt și ascuțit⁵⁷. În 1826⁵⁸ acoperișul a primit forma actuală, de bulb, înlocuind vechiul acoperiș piramidal, cu patru tumulețe în colțuri (foto 49, 50, 52). Prin anul 1930 s-a efectuat o nouă trecere boltită pe sub turn, în partea dreaptă, prin micșorarea clădirii învecinate de la numărul 2 actual (foto 53, 54, 55).

Piața Mică a fost folosită ca loc de desfacere a produselor din zonă, în special legume, vândute cu precădere de țărani din Gușterița, Turnișor, dar și din comunele învecinate (foto 56, 57, 58, 59, 60).

În secolul al XVIII-lea au fost demolate clădirile de pe latura de sud-est fiind ridicate Biserica și Casa Parohială Romano-Catolică (1733), iar în sud-vest, pe locul vechilor clădiri, s-a ridicat Institutul de Credit Funciar (1906) (foto 61, 62).

Casele de pe latura vestică a Pieții Mici constituie și latura estică a Pieții Huet (foto 63, 64). În Piața Mică, la numărul 11 actual, se găsește Casa Asociației Cetățenilor și Meșteșugarilor, achiziționată de respectiva asociație în anul 1865 și inaugurată în 24 noiembrie 1867⁵⁹. Cunoscută ca și *Casa Hermes*, aici se află din anul 1993, Muzeul de Etnografie Universală „Franz Binder”.

Note

⁴⁹ Fabritius-Dancu 1983, 24 *Circulus Parvus* (f. p.).

⁵⁰ Sigerus 1930, p. 47.

⁵¹ Fabritius-Dancu 1983, 22 *Podul Minciunilor* (f. p.).

⁵² Sigerus 1930, p. 73

⁵³ Fabritius-Dancu 1983, 24 *Circulus Parvus* (f. p.).

⁵⁴ Sigerus 1930, p. 15.

⁵⁵ Avram și Crișan 1983, p. 124.

⁵⁶ Avram și Crișan 1983, p. 60.

⁵⁷ Fabini 2001, p. 64.

⁵⁸ La Fabini 2001, p. 64 și Sigerus 1930, p. 43 este menționat anul 1826, pe când la Avram și Crișan 1983, p. 60, este datat 1824.

⁵⁹ Sigerus 1930, p. 49.

Piața Mică



37. Podul Minciunilor și fațada de nord a Bisericii Evanghelice. Fotografie de la începutul secolului al XX-lea.



38. Podul Minciunilor (1859). Fotografie din anii '20.



39. Podul Minciunilor iarna. Fotografie din anii '30.



40. La taclale lângă Podul Minciunilor. Fotografie din anii '20.



41. Chioșcurile de vânzarea produselor, acoperite de zăpadă. Fotografie din anii '20.



42. Zi de târg în mijlocul zăpezii. Fotografie din anii '20.



43. Colțul nord-vestic cu clădirea fostei hale a măcelarilor (Casa Artelor, secolul al XIV-lea). Fotografie din anii '30.



44. Vedere dinspre scările aurarilor asupra colțului halei măcelarilor și magazinul cu articole de menaj a lui Josef Scherbaum (fondat 1889). Fotografie din anii '30.



45. Vedere din turnul Bisericii Evanghelice asupra clădirilor cu arcade de pe latura estică. Fotografie din 1872.



46. Piața Mică văzută din turnul Bisericii Evanghelice. Fotografie din anii '30.



47. Clădirea de la numărul 26 (în centru) unde a funcționat farmacia „La Ursul Negru”. Fotografie din anii '60.



48. Clădirea de la numărul 31, alăturată Pasajului Pielarilor, ce făcea legătura cu strada Orezului (A. Iancu), precum și Turnul Sfatului. Fotografie din anii '30.



49. Turnul Sfatului la sfârșitul secolului al XIX-lea.



50. Târg lângă Turnului Sfatului la sfârșit de secol XIX.



51. Vedere dinspre Podul Minciunilor asupra pasajului de acces, o prelungire a străzii Ocnei, asupra magazinului de articole tehnice a lui Carl Jickeli (fondat în 1847) și a Turnului Sfatului. Fotografie de la sfârșitul secolului al XIX-lea.



52. Turnul Sfatului iarna. Fotografie din anii '20.



53. Turnul Sfatului și clădirea alăturată, din dreapta, înainte de a fi parțial demolată pentru a se construi pasajul boltit de trecere spre Piața Mare. Fotografie ante 1930.



54. Turnul Sfatului cu cele două treceri boltite spre Piața Mare. Fotografie din anii '30.



55. Trecerea boltită pe sub Turnul Sfatului din partea dreaptă. Fotografie din anii '30.



56. Zi de târg. Fotografie din anii '30.



57. Zi de târg. Fotografie din anii '30.



58. Târg în Piața Mică. Fotografie din anii '30.



59. La numărul 1 funcționa magazinul cu articole de fierărie și menaj al lui Gustav Czickeli (fondat 1850). Fotografie din anii '30.



60. În partea dreaptă, la numărul 2, era magazinul de manufactură a lui Hans Keul (fondat 1913). Fotografie din anii '30.



61. Clădirile dinspre sud-est înainte de demolare. Fotografie ante 1904.



62. Biserica Romano-Catolică (1733) și Institutul de Credit Funciar (1906) – intrarea dinspre Piața Mică. Fotografie din anii '30.



63. Case de pe latura vestică. În stânga, Casa Hermes cu magazinul lui Jacobi și Herbert care vindeau stofe, furnituri și a.; postăvăria lui Fritz Müller și debitul de tutun al lui Ernst Klein. Fotografie din anii '40.



64. Case de pe latura vestică. Fotografie din anii '50.

II. 4. Piața Mare (Grosser Ring, Piața Regele Ferdinand, Piața Republicii)

Spre deosebire de Piața Huet și Piața Mică, care au urmat traseul vechilor fortificații, Piața Mare (foto 65, 67, 68, 69, 71, 72, 75, 77, 78) a avut o formă rectangulară încă din a doua jumătate a secolului al XIV-lea⁶⁰. Pe laturile de sud și est se păstrează vechile clădiri databile în secolul al XV-lea, iar pe laturile de nord și vest s-au ridicat, în secolul al XVIII-lea, mai multe clădiri monumentale: Biserica Romano-Catolică cu Colegiul Iezuit (astăzi casa parohială), Institutul de Credit Funciar și Palatul Brukenthal.

Încă din anul 1538 era menționată aici existența unei *fântâni*⁶¹, în bazinul din jurul ei femeile își spălau rufe, iar din jgheaburi se adăpau animalele. Magistratul a interzis, în 1797, adăpatul vitelor și spălatul rufelor la fântână și a decis ca, îndată ce orașul va dispune de bani, fântâna să fie împrejmuită cu un grilaj, lucru realizat în 1798 când, meșterul pielar Anton Fileck a donat un grilaj de fier forjat, încoronat cu o pasăre (numită în diferitele relatări fie egretă, fie cocor, bătlan sau barză) care stătea în cuib și ținea un șarpe în cioc⁶² (foto 66).

În perioada Evului Mediu s-au desfășurat aici cele mai importante evenimente „mondene”. Emil Sigerus menționează în cronică sa numeroasele arderi pe rug a femeilor considerate a fi vrăjitoare, decapitări pentru hoție, blasfemie, sodomie, pruncucidere, ca și execuțiile prin spânzurare. Între anii 1550-1783 a fost așezat în Piața Mare stâlpul infamiei (Pranger)⁶³, încoronat cu *statuia din piatră a lui Roland*, păstrată astăzi la Muzeul de Istorie (foto 89). Cavalerul Roland a fost reprezentat în toate orașele mari din Germania prin statui de mari dimensiuni care prezentau un bărbat în armură cu sabia în mână, simbolul autonomiei legislative a orașului respectiv⁶⁴. Între anii 1724 și 1757 a fost amplasată aici o cușcă pentru nebuni, unde erau închiși pe timpul zilei bețivii, cei ce tulburau noaptea liniștea publică și nebunii. Ulterior ea a fost mutată în Piața Mică⁶⁵.

Piața Mare a fost locul de desfășurare al festivităților (foto 90) și demonstrațiilor, al târgurilor

(foto 91) și reuniunilor publice, un loc central, la propriu și la figurat în viața sibiienilor.

Generalul comandant Wallis a instalat în 1734, în partea vestică a pieții, *statuia sfântului ceh Nepomuk*⁶⁶ (foto 70). Nepomuk, care a trăit între anii 1340-1393, a ocupat funcții înalte în cadrul Bisericii Catolice din Praga, însă, datorită opoziției manifestată față de regele Vladislav al IV-lea, a fost arestat, supus la supliciu și apoi aruncat de pe podul Carol în râul Vltava⁶⁷. A fost canonizat în 1729, fiind sărbătorit la 16 mai. Mormântul său se află în catedrala Sfântul Vit din Praga.

În 1862 s-au instalat 5 lămpi și un grilaj de fier în jurul statuii, iar în 1874 piața a fost pavată cu piatră de granit⁶⁸.

Anul 1948 a adus transformări radicale pieții, fiind amenajat un *parc* cu flori (foto 92-96). Statuia lui Nepomuk, ca și fântâna, au fost dezamblate și mutate la Muzeul Brukenthal⁶⁹.

După aproape 40 de ani, în 1984, s-a desființat parcul și a fost ridicată statuia cărturarului Gheorghe Lazăr din fața Bisericii Romano-Catolice, iar statuia lui Nepomuk a fost ridicată din nou în curtea Casei Parohiale Romano-Catolice⁷⁰. Astăzi piața și-a recăpătat aspectul medieval prin pavarea cu piatră, iar o nouă fântână a luat locul celei vechi. Lui Gheorghe Lazăr i-a fost ridicată o nouă statuie, cu o înălțime de 3,2 m, în colțul dinspre strada Avram Iancu. Statuia, dezvelită în 30 iulie 2006, este opera sculptorului Radu Aftenie și a costat 553.892,50 RON⁷¹.

În această piață pot fi admirate mai multe monumente de arhitectură: Biserica Romano-Catolică, Institutul de Credit Funciar și Palatul Brukenthal. *Biserica Parohială Romano-Catolică* este o construcție sobră, o biserică sală de formă dreptunghiulară, ridicată de călugării franciscani între anii 1726-1733⁷² (foto 73). Altarul rectangular a fost înglobat în partea de est a clădirii. Turnul bisericii, decroșat față de navă, a fost terminat în 1738. Fiecare fațadă laterală a fost compartimentată prin coloane dorice, în trei spații care adăpostesc fiecare câte un altar (foto 74). Altarul principal este decorat

cu fresca reprezentând pe Maria cu Pruncul, operă din 1774 a pictorului austriac Anton Steinwald. Sala bisericii a fost pictată de Ludwig Kandler din München, în 1904. În estul bisericii, călugării iezuiți au ridicat între 1739-1741 o construcție cu două etaje și curte interioară, în care a funcționat Colegiul Iezuit⁷³.

În imediata vecinătate a turnului Bisericii Romano-Catolice s-a ridicat în 1906, pe locul câtorva case, *Institutul de Credit Funciar*⁷⁴ (foto 76). Clădirea în formă de potcoavă, cu decorație eclectică, are fațade spre Piața Mare, Piața Mică și strada Samuel Brukenthal, care închid o curte interioară.

Cea mai impozantă construcție în stil baroc din Piața Mare este *Palatul Brukenthal*, care adăpostește muzeul cu același nume. Palatul a fost ridicat între anii 1778-1788 de fostul guvernator al Transilvaniei Samuel von Brukenthal din perioada 1777-1787 (foto 79, 80). Corpul principal al clădirii are un plan dreptunghiular și închide între laturile sale o curte interioară (foto 81).

„Palatul are săli și case de scări bogat ornamentate, încăperi tapițate, uși cu două canaturi, tablouri deasupra ancadramentului ușilor cu blazoane muzicale în încăperile reprezentative de la etajul întâi”⁷⁵.

Prin portalul principal se face accesul în interiorul palatului și în curte, de unde, printr-un alt portal străjuit de doi atlanți, se trece în curtea a doua, unde se găsesc trei corpuri de clădire, cea din partea dreaptă fiind ridicată după anul 1990 adăpostește, împreună cu corpul din spate, biblioteca (foto 82). Palatul a fost construit cu dublu scop: atât pentru nevoile personale ale familiei lui Samuel Brukenthal, cât și pentru adăpostirea, iar mai târziu, expunerea colecțiilor baronului Brukenthal (1721-1803). Deschis pentru vizitatori în 1817, Muzeul Brukenthal prezenta colecțiile fondatorului: galeria de tablouri, colecția de monede, colecțiile etnografică, arheologică și mineralogică, îmbogățite de-a lungul timpului cu noi piese (foto 83-88). Nu trebuie uitată bogata bibliotecă, cu cărți rare și valoroase, care însuma în momentul inaugurării sale ca bibliotecă publică

15.972 volume, fondul de carte ajungând în 1948, la 161.012 volume⁷⁶.

Naționalizat în 1948, Muzeul Brukenthal a fost retrocedat Parohiei Evanghelice C. A. din Sibiu, pe baza acordului, semnat în 28 decembrie 2005, între Ministerul Culturii și Cultelor și Consistoriul Superior al Bisericii Evanghelice C. A. din România.

Note

⁶⁰ Avram și Crișan 1983, p. 137.

⁶¹ Beșliu și Ivănuș 2006, p. 233-246.

⁶² Sigerus 1930, p. 41.

⁶³ Sigerus 1930, p. 39.

⁶⁴ Révai 1924, p. 320.

⁶⁵ Sigerus 1930, p. 36.

⁶⁶ Sigerus 1930, p. 33.

⁶⁷ Révai 1916, p. 420.

⁶⁸ Sigerus 1930, p. 48 și 52.

⁶⁹ RV 1948, p. 2.

⁷⁰ Avram și Bucur 1999, p. 119.

⁷¹ C. P. 2006, p. 13.

⁷² Avram și Bucur 1999, p. 79-80; Fabini 2001, p. 64.

⁷³ Fabini 2001, p. 64; Avram și Bucur 1999, p. 81 avansează ca ani de construcție 1726-1739.

⁷⁴ Fabini 2001, p. 67; Avram și Bucur 1999, p. 160-161.

⁷⁵ Fabini 2001, p. 71.

⁷⁶ Ittu 2000, p. 24, 113.

Piața Mare



65. Colțul nord-estic al Pieții Mari cu Turnul Sfatului, iarna. Fotografie din anii '30.



66. Fântâna din piață. Fotografie din anii '30.



67. Vedere spre strada Avram Iancu iarna. Fotografie din anii '30.



68. Clădiri din zona nord-estică a pieții. În centru se află fântâna, iar în planul al doilea clădirea fostului Colegiu lezuit și Turnul Sfatului. Fotografie din anii '30.



69. Clădiri de pe latura nord-estică a pieții. Fotografie din anii '50.



70. Statuia Sfântului Nepomuk și clădiri de pe latura de est-sud-est. Fotografie din anii '30.



71. Piața sub zăpadă. Fotografie din anii '30.



72. Colțul sud-vestic al pieții cu clădirea Casei Generale de Economii în Sibiu (*Hermannstädter Allgemeine Sparkassa*, fondată în 1841). Fotografie din anii '30.



73. Birje în așteptarea clienților. În centru Biserica Romano-Catolică cu Colegiul Iezuit. Fotografie ante 1904.



74. Fecioara Maria - reprezentare pe un altar din Biserica Romano-Catolică, situat între nișa laterală de pe aripa sudică și peretele sudic al corului. Fotografie din anii '30.



75. Clădiri din partea de vest-nord-vest a pieții. În centru sunt clădirile care au fost demolate pentru a ridica Institutul de Credit Funciar (1906). Fotografie de la începutul secolului al XX-lea.



76. Clădirea fostului Institut de Credit Funciar – azi sediul Primăriei Municipiului Sibiu. Fotografie din anii '20.



77. Casa Albastră, Palatul Brukenthal și Institutul de Credit Funciar. Fotografie din anii '30.



78. Ger mare în piață. Porumbeii au luat locul taximetrelor. Fotografie din anii '30.



79. Palatul Brukenthal. La parter a funcționat, în stânga, magazinul de instrumente muzicale a lui Babós Bela (fondat 1908) și în dreapta, farmacia lui Carl Müller, „La Vulturul Negru”. Fotografie din anii '30.



80. Palatul Brukenthal după naționalizare. Fotografie din anii '50.



81. Prima curte interioară din Palatul Brukenthal. Fotografie din anii '30.



82. Rudolf Spek, 1893-1953, fost custode și director al muzeului din 1931, (1933 după H. Fabini), în biblioteca muzeului. Fotografie după anul 1927.



83. Stephan Ludwig Roth (1796-1849),
Fotografie din anii '30.



84. Obiecte din cositor din Muzeul Brukenthal. Fotografie din anii '30.



85. Obiecte de breaslă din Muzeul Brukenthal. Fotografie din anul 1930.



86. Cositoare și ceramică expuse la Muzeul Brukenthal. Fotografie din anii '30.



87. Broderii săsești din colecția etnografică de la Muzeul Brukenthal. Fotografie din anul 1930.



88. Obiecte din argint de la Muzeul Brukenthal. Fotografie din anii '30.



89. Statuia cavalerului Roland. Fotografie ante 1931.



90. Festivitate în Piața Mare. Fotografie din anii '30.



91. Zi de târg în Piața Mare. Fotografie din anii '30.



92. Parcul din Piața Mare. Fotografie din anii '50.



93. Parcul. Fotografie din anii '50.



94. Parcul. Fotografie din anii '50.



95. Parcul. Fotografie din anii '50.



96. Parcul. Fotografie din anii '50.

II. 5. Piața Schiller (Wiesenplatz)

Piața, denumită în Evul Mediu Piața Pajiștii, a fost legată de Piața Mare prin efectuarea unui gang de trecere, cunoscut și cu denumirea de „Generalloch”, pe sub casa „Generalului” din Piața Mare nr. 7, pasaj amplificat în 1775⁷⁷ (foto 97). În 1563 s-au întocmit cele mai vechi statute de vecinătate pentru locuitorii din jurul acestei piețe⁷⁸. Tot aici s-a ridicat în 1659 o moară și o fântână arteziană, care a funcționat până în 1854⁷⁹.

În anul 1905, Gustav Nussbächer a donat orașului bustul lui Friedrich Schiller (1759-1805) – opera sculptorului Thomas Khuen – , cu ocazia împlinirii a 100 de ani de la decesul acestuia⁸⁰ (foto 98).

Magistratul orașului a hotărât în 1909, la 150 de ani de la nașterea marelui clasic al literaturii germane, să denumească Piața Pajiștii, Piața Schiller⁸¹. Bustul acestuia a fost așezat într-o nișă în colțul clădirii de la nr. 1, unde, în anul 1929, s-a inaugurat casa de oaspeți sub conducerea surorilor evanghelice C. A.⁸² (foto 99).

Note

⁷⁷ Avram și Bucur 1999, p. 126

⁷⁸ Sigerus 1930, p. 19

⁷⁹ Sigerus 1930, p. 43

⁸⁰ Avram și Crișan 1983, p. 105

⁸¹ Sigerus 1930, p. 63

⁸² Sigerus 1930, p. 73

Piața Schiller



97. În prim plan gangul de acces dinspre Piața Mare, în planul al doilea Piața Schiller. Fotografie de la începutul secolului al XX-lea.



98. Bustul lui Friedrich Schiller din piața cu același nume. Fotografie din anii '30.



99. Vedere asupra pieței. Fotografie din anul 2006.

II. 6. Piața Unirii (Hermannsplatz)

Piața Unirii se află în zona fostei porți a Cisnădiei, care se ridică la capătul vestic al străzii Cisnădiei (azi Nicolae Bălcescu) și făcea legătura între Orașul de Sus și fostul cartier Iosefin (foto 100, 107).

În colțul dintre strada Cisnădiei și strada Harteneck (Cetății), Societatea de Asigurări „Prima Ardeleană” din Cluj a ridicat în 1934 ⁸³, *Palatul* filialei sale din Sibiu (foto 101-104).

Turnul Porții Cisnădiei a fost ridicat în anul 1350 și dărâmat în 1839 ⁸⁴, apărarea sa fiind încredințată breslei măcelarilor. Între anii 1577-1582 s-au desfășurat lucrările la bastionul din fața Porții Cisnădiei ⁸⁵, unde în 1792 a început construcția *cazărmii* de infanterie, terminată în 1807, care a costat peste 100.000 guldeni ⁸⁶ (foto 105, 106). Cazarma 90, cum a fost cunoscută după numele Regimentului 90 Infanterie care a staționat aici, a fost demolată în anul 1986, pe locul ei aflându-se astăzi o parcare.

Pe latura nordică a Pieții Unirii, Arhiepiscopia Ortodoxă Sibiu, a finalizat în 23 decembrie 1914 hotelul Europa ⁸⁷, denumit după anul 1918, *hotel Bulevard* (foto 108, 109).

Tot în Piața Unirii, la numărul 6, a funcționat în perioada interbelică *cinematograful* „Apollo” (azi Teatrul „Radu Stanca”), proprietatea Anei Petri, care proiecta zilnic filme „Monopol” și „Ufa”, sibienii având posibilitatea să vizioneze aici multe dintre producțiile vremii (foto 110).

Note

⁸³ Fabini 2001, p. 87

⁸⁴ Fabini 2001, p. 83

⁸⁵ Dumitrescu-Jippa și Nistor 1976, p. 203

⁸⁶ Stoina și Racovițan 1998, p. 54

⁸⁷ Sigerus 1930, p. 65

Piața Unirii



100. Vedere panoramică a Pieții Unirii cu hotelul Boulevard și alea cu castani Bretter (stânga). Fotografie din anii '20.



101. Clădirile din colțul străzilor Cisnădiei și Harteneck pe locul cărora s-a ridicat clădirea Filialei Sibiu a Societății de Asigurări „Prima Ardeleană”. Fotografie din anii '20.



102. Vedere dinspre hotelul Bulevard a străzii Cisnădiei (Nicolae Bălcescu) și a clădirii „Prima Ardeleană”. Fotografie din anii '40.



103. Vedere asupra pieții cu „Prima Ardeleană” (în centru) și intrarea în Cazarma 90 (în partea dreaptă). Fotografie din anii 1935-1940.



104. „Prima Ardeleană” după naționalizare – sediul Reprezentanței Județene Sibiu a Societății de Asigurări Sovieto-Române „Sovromasigurare” și unicul semafor din oraș. Fotografie din anii '50.



105. Cazarma 90 în anii celui de-al Doilea Război Mondial. Fotografie din anii '40.



106. Curtea interioară a Cazărnia 90. Fotografie din anii '40.



107. Vedere a Pieții Unirii dinspre „Prima Ardeleană”. În centru clădirea Administrației Financiare (începutul sec. XX), iar în dreapta hotelul Bulevard (1914). Fotografie din anii '40.



108. Hotelul Boulevard. În partea dreaptă bustul lui George Coșbuc.
Fotografie după anul 1933.



109. Bustul lui George Coșbuc dezvelit în 1933 de viceprimarul dr. Emil Turcu. Fotografie după anul 1933.



110. Clădirea Teatrului de Stat (fostul cinematograful „Apollo” deschis în anul 1909). Fotografie din anii '50.

Abrevieri bibliografice

- Albu 2002 / Ioan Albu, *Inschriften der Stadt Hermannstadt aus dem Mittelalter und der frühen Neuzeit*, Hermannstadt, 2002.
- ANDJS Z. U. I / Arhivele Naționale. Direcția Județeană Sibiu, fond *Zunft Urkundenbuch*, I.
- Avram și Bucur 1999 / Alexandru Avram și Ioan Bucur, *Municipiul Sibiu. Centrul istoric*. Köln, 1999.
- Avram și Crișan / Alexandru Avram, Vasile Crișan, *Ghid de oraș. Sibiu*, Sibiu, f. a.
- Beșliu și Ivănuș 2006 / Olga Beșliu, Dan Ivănuș, *Fântâna din Piața Mare din Sibiu - Istorie și imagine*, în *Corviniana*, X, 2006.
- Borteș / Petru Borteș, *Călăuza municipiului Sibiu*, Ediția II, Român-German, Sibiu, f. a.
- C. P. 2006 / C. P., *Gheorghe Lazăr a revenit în Piața Mare*, în *Tribuna*, CXXII, serie nouă, nr. 4703 din 1 august 2006.
- Dumitrescu-Jippa și Nistor 1976 / Aurel Dumitrescu-Jippa, Nicolae Nistor, *Sibiul și ținutul în lumina istoriei*, I, Cluj-Napoca, 1976.
- Fabini 2001 / Hermann și Alida Fabini *Sibiu. Portretul unui oraș din Transilvania de*, Sibiu, 2001.
- Fabritius-Dancu 1983 / Iuliana Fabritius-Dancu, *Plimbare prin Sibiul Vechi*, Sibiu, 1983.
- Hoffmann și colab. 1968 / Herbert Hoffmann, Cornel Irimie, Nicolae Lupu, *Sibiu*, București, 1968.
- Ittu 2000 / Gudrun-Liane Ittu, *Muzeul Brukenthal de la constituirea colecțiilor până în zilele noastre*, în *Convergențe transilvane*, 9, Sibiu, 2000.
- Ivănuș 1999 / Nicușor Dănuț Ivănuș, *Dezvoltarea instituțiilor culturale românești sibiene în perioada interbelică*, Sibiu, 1999.
- Ivănuș 2005 / Nicușor Dănuț Ivănuș, „*Tribuna*” și ecoul european al mișcării naționale române la sfârșitul secolului al XIX-lea (1884-1895), Sibiu, 2005.
- Lupu 1968 / Nicolae Lupu, *Cetatea Sibiului*, Ediția a II a, București, 1968.
- Negulici și Ivănuș 2005 / Dorina Negulici, Nicușor Dănuț Ivănuș, *Brașovul de altădată în colecția Emil Fischer*, Restituiri, I, Brașov, 2005.
- Nistor și Marinescu - Frăsinei 1990 / Nicolae Nistor, M. N. Marinescu-Frăsinei, *Sibiul și ținutul în lumina istoriei*, II, Cluj-Napoca, 1990.
- Révai 1916 / Révai Nagy Lexikona, vol. XIV, Budapesta, 1916.
- Révai 1924 / Révai Nagy Lexikona, vol. XVI, Budapesta, 1924.
- RV 1948 / *România Viitoare*, V, 1948.
- Schaser 2000 / Angelika Schaser, *Reformele iosefine în Transilvania și urmările lor în viața socială*, Sibiu, 2000.
- Sigerus 1930 / Emil Sigerus, *Cronica orașului Sibiu 1100-1929 dedicată orașului meu natal*, Sibiu, 1930, republicată în *Convergențe transilvane*, 5, Sibiu, f. a.
- Stoina și Racovițan / Gl. bg. conf. univ. dr. Neculai Stoina, dr. Mihai Racovițan, *Academia trupelor de uscat „Nicolae Bălcescu” Sibiu. 150 de ani de învățământ militar românesc 1847-1997*, Sibiu, f. a.



Emil Fischers Kunstanstalt in Hermannstadt.