

Kulturhistorisk inventering av kyrkobyggnader
och kyrkomiljöer i Linköpings stift 2004

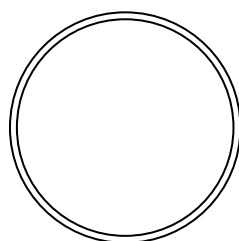
Haurida kyrka

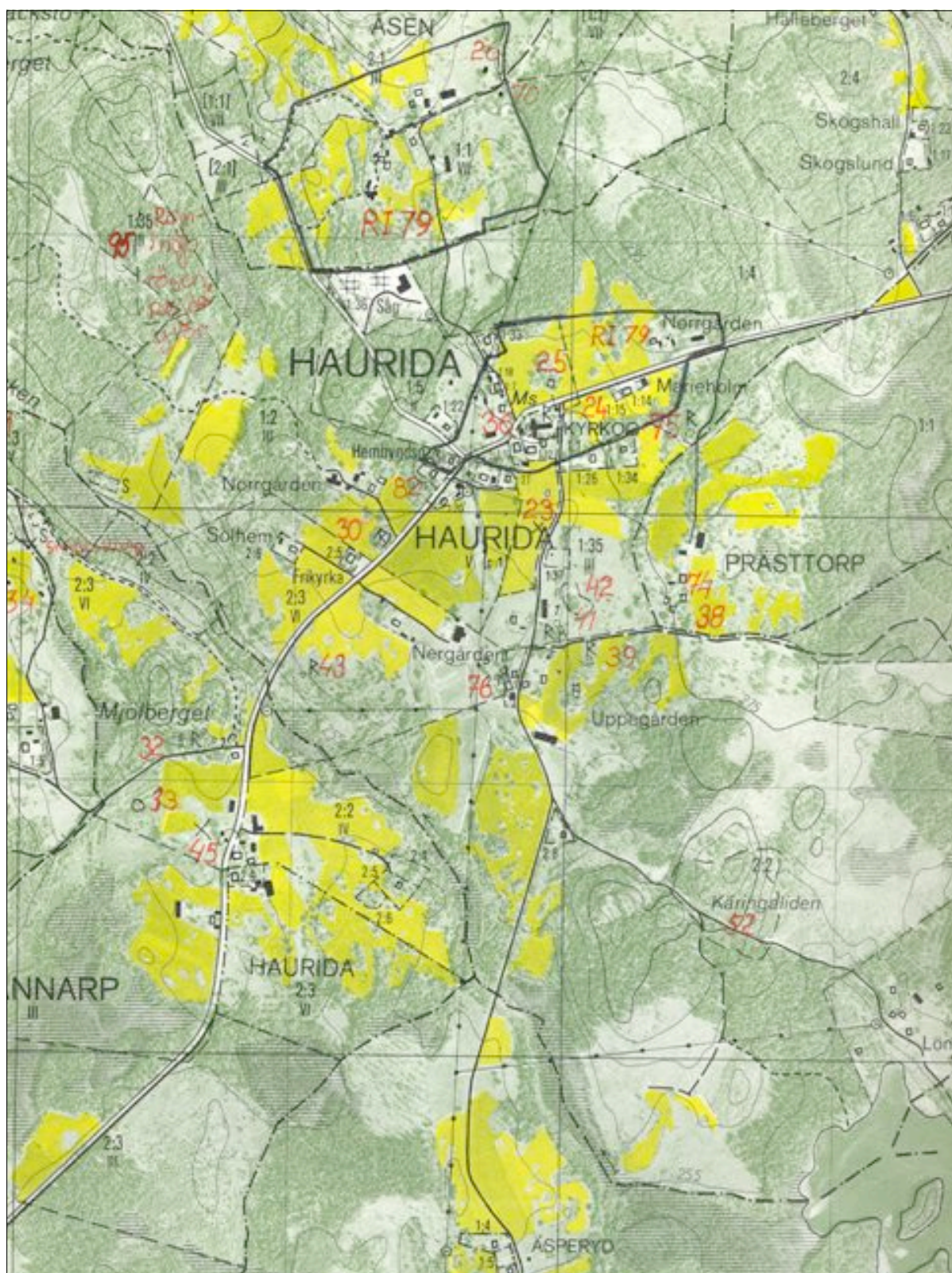
Aneby kommun
Jönköpings län, Linköpings stift



Innehåll

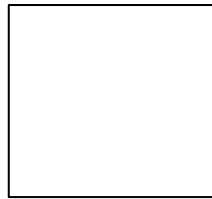
Ekonomiska kartan.....	2
Inledning.....	3
Bakgrund.....	3
Syfte.....	3
Inventeringens uppläggnig.....	3
Sammanfattande beskrivning.....	4
Beskrivning och historik.....	5
Socken.....	5
Kyrkomiljön.....	5
Historik.....	6
Kyrkobyggnaden	7
Kulturhistorisk karakterisering och bedömning.....	9
Sammanfattning.....	10
Händelsehistorik, kyrkobyggnaden.....	10
Källhänvisningar.....	13





Utdrag ur ekonomiska kartans blad Haurida 7E3e, 1991.

Inledning

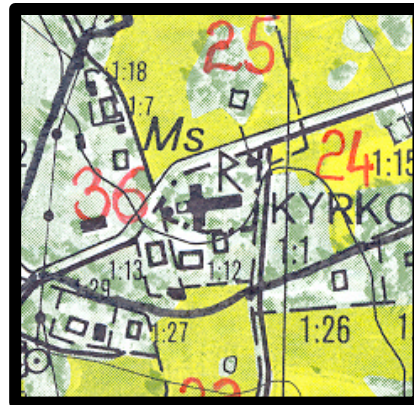


Bakgrund

På uppdrag av Linköpings stift genomför Jönköpings läns museum en kulturhistorisk inventering av kyrkobyggnader och kyrkomiljöer inom stiftets del av Jönköpings län. Arbetet bekostas av medel från den kyrkoantikvariska ersättningen och påbörjades under år 2004 och det beräknas att avslutas under år 2006. Inventeringen berör de till Svenska kyrkan hörande kyrkobyggnaderna och kyrkogårdarna som omfattas av Kulturminneslagen. Lagen gäller de kyrkobyggnader, kapell och kyrkogårdar som är tillkomna före utgången av år 1939 och ytterligare några som skyddas genom särskilt beslut av Riksantikvarieämbetet. Denna rapport utgör en delrapport i inventeringen vars resultat kommer att sammanställas och analyseras i en stiftsövergripande rapport.

Syfte

De stiftsövergripande inventeringarna syftar till att lyfta fram kyrkans och kyrkogårdarnas kulturhistoriska värden, att få en överblick av stiftets kyrkorestånd kyrkogårdar samt att sammanställa den enskilda kyrkans kyrkogårdens historia. Inventeringen är avsedd att utgöra underlag i församlingens förvaltningsarbete och i de vård- och underhållsplaner som församlingarna arbetar med att ta. Inventeringarna ska vidare kunna användas i handläggningen av kyrkoantikvariska ärenden och för att bedöma var särskilt viktigt att stödja insatser med kyrkoantikvarisk sättning.



och
och
ett
och
fram.
ning-
det är
er-

Inventeringens uppläggning

Rapporten omfattar en historik över kyrkobyggnaden, benämning av exteriör och interiör, fotografier och en kulturhistorisk bedömning. Arbetet har varit uppdelat i en fält- och inventering och fotografering samt en arkivgenomgång. De aktuella arkiv som gått igenom har främst varit Länsstyrelsen i Jönköpings läns arkiv, Antikvarisk-topografiska arkivet i Stockholm (kopior hos länsstyrelsen) samt Jönköpings läns museums arkiv. Utöver arkiv har uppgifter hämtats från aktuell litteratur däribland hembygdslitteratur. De i rapporten redovisade arkivuppgifterna utgör en sammanfattning av genomgångna arkiv och ska inte ses som en komplett beskrivning av händelser i kyrkans byggnadshistoria. Arbetet inkluderar en omfattande fotodokumentation varav endast ett litet antal bilder använts i rapporten. Linköpings stift, inklusive respektive församling, samt länsmuseum har rätt att fritt använda fotografierna. För varje kyrka och kyrkogård skrivs vardera en delrapport med en kortfattad beskrivning av kyrkomiljön och en mer omfattande över kyrkan. För varje kyrka och kyrkogård görs en sammanfattande kulturhistorisk bedömning där de kulturhistoriska värdena lyfts fram. Förutom delrapporten görs delar av inventeringsmaterialet tillgängligt via Kulturmiljövårdens bebyggelseregister, ett informationssystem som förvaltas av Riksantikvarieämbetet (www.raa.se).

skriv-
sto-
inven-

Den kulturhistoriska bedömningen görs i samarbete med representanter från Linköpings stift, Länsstyrelsen i Jönköping, Östergötland och Kalmar samt länsmuseumerna i Kalmar och Linköping. En kulturhistorisk bedömning är aldrig definitiv utan hela tiden föremål för omvärderingar. Vid bedömningen tas hänsyn till dels varje enskild kyrkas och kyrkogårds egna värden, men också till värden i förhållande till andra kyrkor i stiftet och övriga landet. Den kulturhistoriska bedömningen nämner i de flesta fall inte enskilda byggnadsdetaljer utan beskriver värden och karaktärsdrag i stort. Inför varje planerad förändring eller större underhållsåtgärd skall tillstånd inhämtas från länsstyrelsen och varje ärende behandlas där från fall till fall. Utifrån den kulturhistoriska värderingen och karakteriseringen tas beslut om vilka åtgärder som är berättigade till kyrkoantikvarisk ersättning.

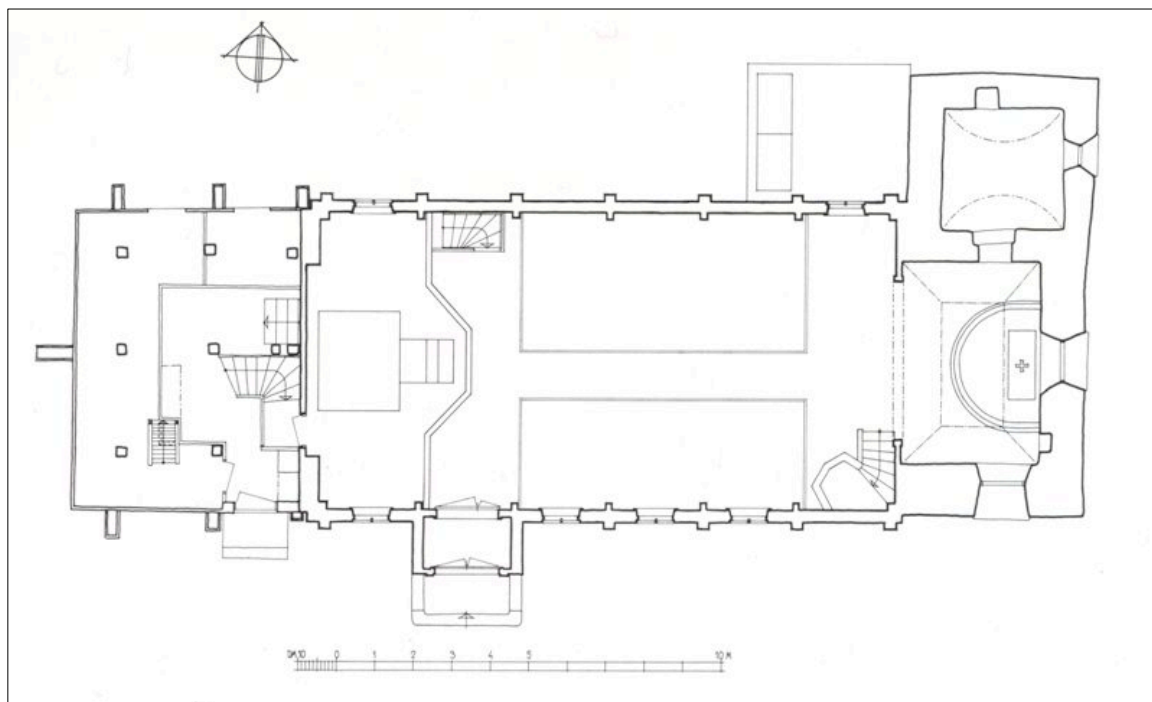
Fältarbete och rapporter har utförts av antikvarie Jonas Haas vid Jönköpings läns museum. Rapporterna finns tillgängliga på Linköpings stift, Länsstyrelsen i Jönköpings län, Jönköpings läns museum samt på respektive kyrklig samfällighet.

Sammanfattande beskrivning

Fastighetsbeteckning: Aneby Haurida 3:1

Aneby kommun, Haurida församling, Haurida socken, Aneby kyrkliga samfällighet, Vedbo och Ydre kontrakt, Linköpings stift, Jönköpings län.

Haurida kyrka är en av Sveriges tiotal bevarade medeltida träkyrkor, troligen uppförd omkring 1200-talets slut eller 1300-talets början. Kyrkan består av ett timrat och spånklätt långhus, med vitputsat kor och sakristia i sten som uppfördes under senare delen av medeltiden. I väster är långhuset förlängt (15-1600-tal) och senare uppfördes kyrktornet (1664) mot västra gaveln, med liknande konstruktion som en fristående klockstapel. 1760 höjdes taket över långhuset och innerväggarna kläs in med panel. Vid 1900-talets mitt konstateras att timret till stora delar är rötskadat. En omfattande restaurering genomförs på 1960-talet då kyrkan monteras ner och skadade delar byts ut innan man monterar upp den igen. Kyrkans yttre utseende med rödfärgad spånklädnad, tegeltak etc härrör från denna renovering. Interiören präglas dels av den ovanliga västra läktaren samt långhusets takmålningar från 1760. Kyrkans interiör är i stora delar så som kyrkan såg ut innan takhöjningen på 1700-talet. Kyrkan har intressanta glasmålningar av en enkel modell som idag är sällsynta.



Socknen

Hauridas socken ligger i Jönköpings läns nordöstra del. Angränsande socknar är i väster Skärstad, i norr Ölmstad och Gränna, i öster Vireda och i söder Svarttorp och Järsnäs. Landskapet präglas av stora höjdskillnader, i öster med större mossmarker som dikats ut till jordbruksmark med boskaphållning, i övrigt skog. Gårdarna har traditionellt varit små och såväl jordbruk som boskaphållning har endast kunnat drivas i mindre omfattning, i kombination med skogsbruk. Nordost om kyrkbyn ligger Åsens by som är en bevarad typisk by på ett högt läge. Åsens by är i dag kulturresevat. Industrier har saknats i socken, och likaså har det inte funnits någon egentlig tätort, bortsett från kyrkbyn Haurida med skola, några lantgårdar och några hus som tidigare fungerat som affärer. Äldsta belägg för namnet Haurida är från ca 1300 som då stavas Hagrydh. Andra stvningsformer har varit Hagrida, Hafrida och Havrida. Namnet har sitt ursprung i "hagh" (= gärdesgård) samt "ryd" (= röjning, röjd plats). I socknen finns 18 gravlämningar registrerade i fornminnesregistret, förutom en del fångstgropar, torpargrunder, milstenar och dylikt – således förhållandevis fornlämningsfattigt.

Kyrkomiljön

Haurida kyrka ligger utmed vägen mellan Vireda och Lekeryd, vid vägskalet till Åsens by och längre bort Ölmstad. Runt kyrkan har bildats en kyrkby med kontinuitet från medeltid. Söder om kyrkan ligger sockenstugan, en timrad och panelklädd tvåvåningsstuga från 1880, där bredvid står den före detta skolan från 1925 med brutet tak, rödfärgad med vita knutar. Väster om kyrkan ligger Haurida hembygdsgård, Fredéns stuga, uppförd i början av 1800-talet och har även inrymt affär. Nuvarande ladugård är ditflyttad 1960. Därtill et par bostadshus av varierande art och ålder. Särskilt intressanta är Norrgården med välbevarat bostadshus från 1800-talets andra hälft och ett par enkelstugor i två våningar från 1800-talet.

Kyrkogården har på ålderdomligt vis sin huvudsakliga utsträckning söder och öster om kyrkan, ett par bevarade grusgravar finns fortfarande kvar. Kyrkogården omgärdas av en kallmurade stenmur, med smidesgrindar i norr och söder. Innanför stenmuren står en jämnvuxen trädkrans som tidigare varit hamlade.

Kyrkbyn med kyrka, kyrkogård och skola, sockenstuga mfl byggnader är utmärkt som riksintresse för kulturmiljövården och utgör ett för länet karaktäristiskt administrativt sockencentrum med välbevarade och tidstypiska bebyggelseinslag.



Historik

Haurida kyrka har en lång och spännande historia som blev klarlagd först för några decennier sedan. Kyrkan är uppförd i trä under medeltid, troligen 1200-talets slut eller 1300-talets början. Långhuset och koret av liggtimmer byggdes till med en sakristia med gråstensmurar någon gång under medeltid, och troligen kort därefter revs koret och ersattes av ett i sten, liknande sakristian. Längre tolkades istället koret och sakristian som de äldsta delarna av en stenkyrka som i senare tid blivit tillbyggd med större långhus i trä. Det omvända förhållandet upptäcktes istället efter en omfattande restaurering på 1960-talet.

Omkring sekelskiftet 15-1600 rivs valvet i koret och väggarna där höjs med några timmervarv. Samtidigt förlängs kyrkan åt väster. 1664 byggs tornet i väster som då byggs ihop med kyrkan. Hundra år senare – 1760 – höjs väggarna genom att byggas på med stående plank som kläs in med väggpanel. Kyrkan befinner sig i stort sett i detta skick fram till renoveringen 1961-66. Genom sågspånisoleringen mellan timmervägg och väggpanel hade stora delar av konstruktionen fått rötskador och blivit maskangripen. Detta gällde både syllarna och takstolen som delvis fick bytas ut. Arbetet blev så omfattande att kyrkan monterades ner, grunden lades om, kyrkan återuppfördes och i samband med det tog man bort 1760 års väggförhöjning. Takstolen var teoretiskt sätt underdimensionerad för det tunga tegeltaket, och gjordes således om helt när väggarna sänktes. Bänkindelningen ändrades och orgelläktaren sänktes i väster varvid den västra ingången i kyrkorummet från tornet försvann. Senare tids insatser har främst gällt underhållsåtgärder.



Kyrkobyggnaden

Haurida kyrka är en salkyrka med kor i öster

Haurida kyrka i sitt skick som efter renoveringen 1895 då textmålningarna tillkom. Foto från 1920 innan ommålningen gjordes och elektrisk belysning

och torn i väster. Koret är rakt avslutat och uppfört i sten, av nästan samma bredd som långhuset som är uppfört av liggande timmer. Sakristian ligger norr om koret och är också uppfört i sten med vita putsade fasader. Koret är spritputsat med släta omfattningar medan sakristian är helt slätputsad, sockeln av murad kluven gråsten är låg och delvis indragen. Långhuset är klätt med rödfärgat kyrkspån med rak och spetsig avslutning, och täcks av ett sadeltak med röda enkupiga tegelpannor. Tornet i väster är tillbyggt 1664 uppbyggt kring en klockbock med plats för tre klockor, idag två. Tornet är klätt med rödfärgade rundade spån, i bottenvåningen rödfärgad locklistpanel och svarttjärad panel på klockvåningen och i övrigt svarttjärad spån över takfall. Tornet kröns av ett spetsigt tälttak med låga spiror över klockvåningens hörn.

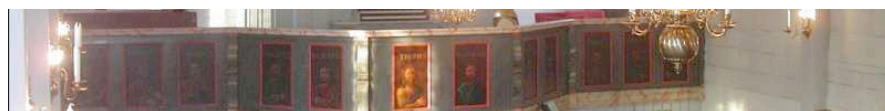
Kyrkorummets nuvarande utformning härrör från 1960-talets renovering då väggpanelen avlägsnades och taket sänktes. Det liggande timret är vitmålat, i nedre delen samt på väggen mot kor och tornet utbytt mot nytt virke, och knutarna och brädinklädda. Taket är tredelat och bemålat med änglamotiv och bibeltexter, målat efter takets höjning 1760 av okänd upphovsman. Huvudingång är på södra långsidan, västra delen domineras av orgelläktaren som vid 1960-talets tak-sänkning också sänktes och numera sluter rummet mot väster. Orgelverk är nytt men orgelfasad är från 1834, ombyggd 1921. Läktarbröstningens



Haurida kyrka, södra fasaden och klocktornet.



Långhus och kor i kyrkans östra del.



rummet mot väster. Orgelverk är nytt men orgelfasad är från 1834, ombyggd 1921. Läktarbröstningens apostlabilder är samtida med takmålningarna och målade av Grännamålaren Olof Rosenblad. Bänkinredningen byggdes om, eller byttes helt ut 1921, men bänkdörrar och gavlar är troligen från 1700-talet, bemålningen med varannan röd respektive blå marmorering hittades vid renoveringen 1921 och återskapades då. I sydöstra hörnet av kyrkorummet står predikstolen från 1658 av en mästare Petter.

Koret som är putsat invändigt har vissa bemålningrester kvar, främst på de övre stockvarven som troligen sattes in vid 1600-talets början. Det välvda taket i koret avlägsnades och istället höj-

Orgelläktare i kyrkans västra del. Orgeln har ett nytt orgelverk men fasaden är från 1834. des väggarna med några timmerbjälkar. Taket är ett panelklätt spegeltak med djupt infälld spegel, blå-

målat. Altaruppsatsen är från 1723 och sattes i slutet av 1800-talet upp på norra långhusväggen, men flyttades tillbaka till koret och över altarbordet vid renoveringen på 1960-talet. Istället för en altartavla i dess mitt är altaruppsatsen öppen och de bemålade korfönstren från 1895 lyser på så sätt fortfarande upp. Fönstren har ett påtryckt motiv på en hel glasskiva och är idag sällsynta, men var tidigare ett ekonomiskt alternativ till riktiga blyinfattade glasmålningar.

Sakristian är valvslagen med putsade och vitmålade väggar och valv. Den järnplåtsklädda dörren var tidigare ytterdörr till kyrkan men flyttades till sin nuvarande plats omkring 1664. I norra väggen finns en nisch som eventuellt har tjänat som kassaskåp.

Tornet och orgelläktaren nås från kyrkorummet via en förbindelsegång under läktaren. Tornet är uppbyggt som en fristående klockstapel, klädd på sidorna med panel och kyrkspån. Timmer i bjälklag är handbilat, utom långhusets takstol som byttes ut helt och hållet på 1960-talet. I tornet hänger två kyrkklockor, den stora är gjuten 1937 och den mindre är gjuten 1705.



Tre detaljer som speglar olika epoker, från vänster till höger: skulptur från predikstolen, utförd 1658 av mästare Petter, takmålning med änglamotiv av okänd mästare från 1760, detalj av Paulus från det ena korfönstret, troligen 1895.

Kulturhistorisk karakterisering och bedömning

Haurida kyrka är en av landets få bevarade träkyrkor från medeltid. Kyrkan är en väsentlig del av det gamla sockencentrumet med kyrkogård, skolbyggnad och sockenstuga i direkt närhet. Kyrkan har en historia med successiva tillbyggnader som är tydligt avläsbara i skillnader mellan de olika delarna. Den ursprungliga kyrkan ingår som en del i det nuvarande långhuset, koret och sakristian utgör med sina stenmurar ett tydligt tidsskikt liksom klocktornet i väster. En restaurering 1961-64 återskapade kyrkan till det utseende den hade före 1760 då väggarna och taket höjdes på långhuset. Den medeltida kontinuiteten är främst närvarande i det befintliga bevarade timmermaterialet i långhusets väggar, i sten- och putsmaterial i kor och sakristia från senare delen av medeltiden, liksom i grunden. Senare tiders åtgärder, så som materialkompletteringar, har i stort sett följt denna kontinuitet, men är modernt utförda och därför tydligt avläsbara. Takstolen på vinden är ett undantag som är helt i modernt utförande. I exteriören är fasadmaterialet i form av rödfärgat kyrkspån och tornets svarttjärade de mest påtagliga karaktärsdrag, varför material och utförande kopplade till detta är extra viktiga att värna om.

Inne i kyrkan visar inredningen spår på en lång historia som berättar om skiftande ideal och världsbilder; triumfkrucefifixet från 1300-talet, predikstolen från 1600-talet, altarpopsatsen, läktarbröstningen och takmålningarna från 1700-talet, korfönstren och de profilerade konsolerna från 1800-talets slut samt dopfunten från 1960-talet. Speciellt framträdande är takmålningarna från 1760-talet av en okänd målare, samt orgelläktarens ovanliga utformning – förhöjd, men sluten och avgränsande mot väster. Den omfattande restaureringen och dess spår, utgör ett intressant exempel på 1960-talets restaureringsideologi.

I Haurida kyrka är det viktigt att värna spåren från olika epoker, speciellt som stora delar av kyrkan fick ett påtagligt enhetligt ytskikt vid 1960-talets restaurering. Tydlighet av flera olika tidsskikt är en stor del av upplevelsen av kyrkan som en ålderdomlig miljö och viktigt att slå vakt om inför kommande åtgärder. Kyrkans nuvarande utseende och ytskikt härrör i stort sett från restaureringen på 1960-talet, samtidigt som det finns få egna bidrag från denna tid – dopfunten från 1964 är ett undantag, gjord av timmer som sorterades ut vid restaureringen. I koret finns glasmålningar från 1895 av en sort som idag är ovanliga, med klichétryckt motiv som bör konserveras för att hindra fortsatt sönderfall.



Konsol i öppning mellan kor och långhus, troligen från 1895 års restaurering.



Nya spån från 1960-talet.

Sammanfattning

- Haurida kyrka är, om än nedmonterad och återuppbyggd på 1960-talet, en av få kvarstående medeltida träkyrkor i landet och därmed av mycket stort kulturhistoriskt värde.
- Kyrkan med sin kyrkogård och omgivande sockencentrum i form av sockenstuga och fd skolbyggnad utgör en karaktäristiskt exempel på sockencentrum med välbevarad och tidstypisk bebyggelse.
- Kyrkans exteriör präglas av det på 1960-talet återskapade långhuset med torn och kor i det skick det befann sig mellan 1660-talet och 1760-talet.
- Takmåleri, bevarade rester av väggmåleri, predikstol, triumfkrucifix, korfönster och andra äldre spår är värdefulla vittnesmål från kyrkans äldre historia och dess användande som gudstjänstrum, detta gäller även bevarade föremål och byggnadsdelar som är tagna ur bruk och förvarade på vind eller i tornutrymmen.
- Kyrkan präglas av en förhållandevis stor andel tidsmässigt enhetliga och yngre ytskikt i interiören (måleri, golv, väggpanel mm) samt exteriören (taktegel, spånbeklädnad). Dessa har dock en lång kontinuitet vad gäller typ av material och utformning.
- Kvarvarande ursprungliga material på ursprunglig plats har högt värde för den historiska kunskapen om kyrkans historia, så som i koret och sakristian och deras grunder, liksom klocktornet och dess grund.
- Karaktäristiska drag i exteriören är de rödfärgade spånklädda fasaderna med låg, indragen sockel, samt korets och sakristians putsade fasader.

Händelsehistorik, kyrkobyggnaden

1200/1300	Nybyggnad – kyrkan i sin helhet. Bestående av långhus i trä med rakslutet smalare kor i öster. Troligen uppförd under 1200-talets andra hälft. 1296-1312 nämns kyrkan första gången. (Ullén, 1983)
Medeltid	Ändring – ombyggnad. Kyrkan förses först med sakristia av sten norr om befintligt träkor, och därefter ersätts träkoret av ett i sten. (Ullén, 1983)
1500/1600	Ändring – ombyggnad. Korets valv tas bort och väggarna förhöjs med liggande timmerbjälkar. Långhuset förlängs åt väster. Troligen 1500-talets slut eller 1600-talets början. (Ullén, 1983)
1658	Fast inredning – predikstol. Utförd av mästern Petter, bildhuggargesäll hos Johan Werner., till en kostnad av 1250 Riksdaler. Liknande finns i Fornåsa kyrka. (von Schmalensee 1955, ATA)
1664	Nybyggnad – torn. Tornet i väster byggs. Uppförd av Mäster Måns Hansson i Borkhult. (Ullén, 1983). Enligt renoveringshandling i ATA från 1955 betalades Mäster Måns 45 Riksdaler för arbetet 1698. Enligt samma källa omgjöts en äldre klocka samma år 1698. (von Schmalensee 1955, ATA)

- 1705 Specifika inventarier – kyrkklocka. Ny kyrkklocka från Norrköping. (reoveringshandling 1955, ATA)
- 1716 Fast inredning – bänkinredning. Mäster Måns får 16 daler för 14 ”kvinnfolksstolar” (von Schmalensee 1955, ATA)
- 1723 Fast inredning – altartavla. Endast mittpartiet med figurer återstår. Utförd av bildhuggare Anders Ekberg i Gränna, för en kostnad av 96 riksdaler. (von Schmalensee 1955, ATA)
- 34 Fast inredning – bänkinredning. Fler stolar tillkommer. (von Schmalensee 1955, ATA)
- 1740 Ändring. Ur och visaretavla sätts upp på tornet för en kostnad av 284 riksdaler. (von Schmalensee 1955 från 1955 i ATA)
- 1760 Ändring – ombyggnad. Långhusets väggar höjs och kläs med väggpanel. (Ullén, 1983)
- 1781 Fast inredning – orgel, orgelfasad. (von Schmalensee 1955, ATA)
- 1833 Fast inredning – orgelverk. Ändring av orgelverk. (von Schmalensee 1955, ATA)
- 1858 Ändring – ombyggnad takstol. Osäker uppgift om vad som utfördes. (Handling från 1955 i ATA)
- 1895 Ändring – restaurering. Okänd omfattning, troligen ommålad invändigt i gulgrå färg och med textmålningar, samt att altartavlan flyttades från koret till norra långhusväggen. Samtidigt sattes troligen de bemålade korfönstren in. (Berggren 1996 samt ATA)
- 1916-18 Fast inredning – orgelverk. Nytt orgelverk från Setterqvist & Son. Insatt i orgelfasad från 1834 (ATA).
- 1917 Ändring. Inläggning av nytt ”läktartelde”. (Samtida tidningsartikel)
- 1920 Vård/underhåll – målningsarbete, interiör. Ommålning av bänkar, altarring, läktarstolpar, etc. Under dåvarande färg på bänkdörrarna fanns ett äldre färgskikt med ”varannan dörr röd , varannan blå fyllning med i svart och grått marmorerade ramverk”. Elektrisk belysning installerad. (ATA)
- 1931 Ändring. Nytt värmesystem baserat på varmluft. Insättande av innanfönster. Främre bänkar borttogs. (ATA)
- 1947 Vård/underhåll – takomläggning. Omläggning av taktegel på kyrka och spånbeklädnad på tornet och väggar, tjärstrykning och målning. (ATA)
- 66 Ändring – restaurering. Omfattande restaurering med demontering och återmontering av timmer mm. Rötskadat virke utbyttes, långhusets förhöjning ovanför liggtimmrets nivå bestående av stående plank avlägsnades, ny grund lades, ny takstolskonstruktion. Under ledning av Kurt von Schmalensee. (ATA)
- 1964 Specifika inventarier – dopfunt. Ny dopfunt tillverkad av timmer från kyrkan. (enligt besök)
- 1964 Ändring – ombyggnad. Omdisponering av orgelverket. (Carlsson, 1973)
- 1987 Fast inredning – orgel, orgelverk. Inköp av orgelverk från S:t Lars Kapell i Eksjö; Mårtensson orgel, byggd 1964. Viss ändring av orgelfasaden. (ATA)

- 1991 Vård/underhåll – utvändigt. Strykning av hängrännor och stuprör med röd oljefärg, översyn väggar, dörrar, fönster etc med målningsbättring (oljefärg), tjärning av spånytor, putslagning och avfärgning på koret och sakristia, blyspröjs i fönster lagade. (ATA)
- 1993 Teknisk installation – värme. Bänkvärme installerad. (ATA)
- 1996 Ändring. Skorsten från gamla värmepannan riven. (ATA)
- 1998 Vård/underhåll – exteriör. Omtjärning av tornets spånklädda partier, rödfärgning av tornets övre delar, begränsade lagningar. (JLST)
- 2003 Vård/underhåll – exteriör. Tillstånd till omtjärning och rödfärgning av ytor på klocktornet. Ännu ej utfört februari 2005. (JLST)

Källhänvisningar

Arkiv

Jönköpings läns museums arkiv. (JLM)

Länsstyrelsen i Jönköpings läns arkiv. (JLST)

Antikvarisk topografiska arkivet, Stockholm, genom kopior i länsstyrelsens arkiv. (ATA)

Litteratur

Björkman, Sten, mfl (red.), *Svenska gods och gårdar. del XXV, Småland: Jönköpings län (östra delen)*, Uddevalla 1941.

Carlsson, Sten L., *Sveriges kyrkoglar*, Lund 1973.

Lagerman, Berndt, "Bälaryds socken" ur Erixon, Sigurd, mfl, (red.) *Sveriges bebyggelse : statistisk-topografisk beskrivning över Sveriges städer och landsbygd. Landsbygden. Jönköpings län, del III*, Uddevalla 1956

Hederström, Christine, *Värdefulla byggnader och miljöer i Aneby kommun*, Aneby 1994

Berggren, Jan-Erik, *Haurida kyrka*, informationsbroschyr 1996.

Våra kyrkor och griftegårdar i ord och bild, del IV, utgiven av Eksjö-Nässjö och Sävsjötidningen, Eksjö 1930.