

Delrapport ur:
Kulturhistorisk inventering av kyrkobyggnader
och kyrkomiljöer i Linköpings stift 2004

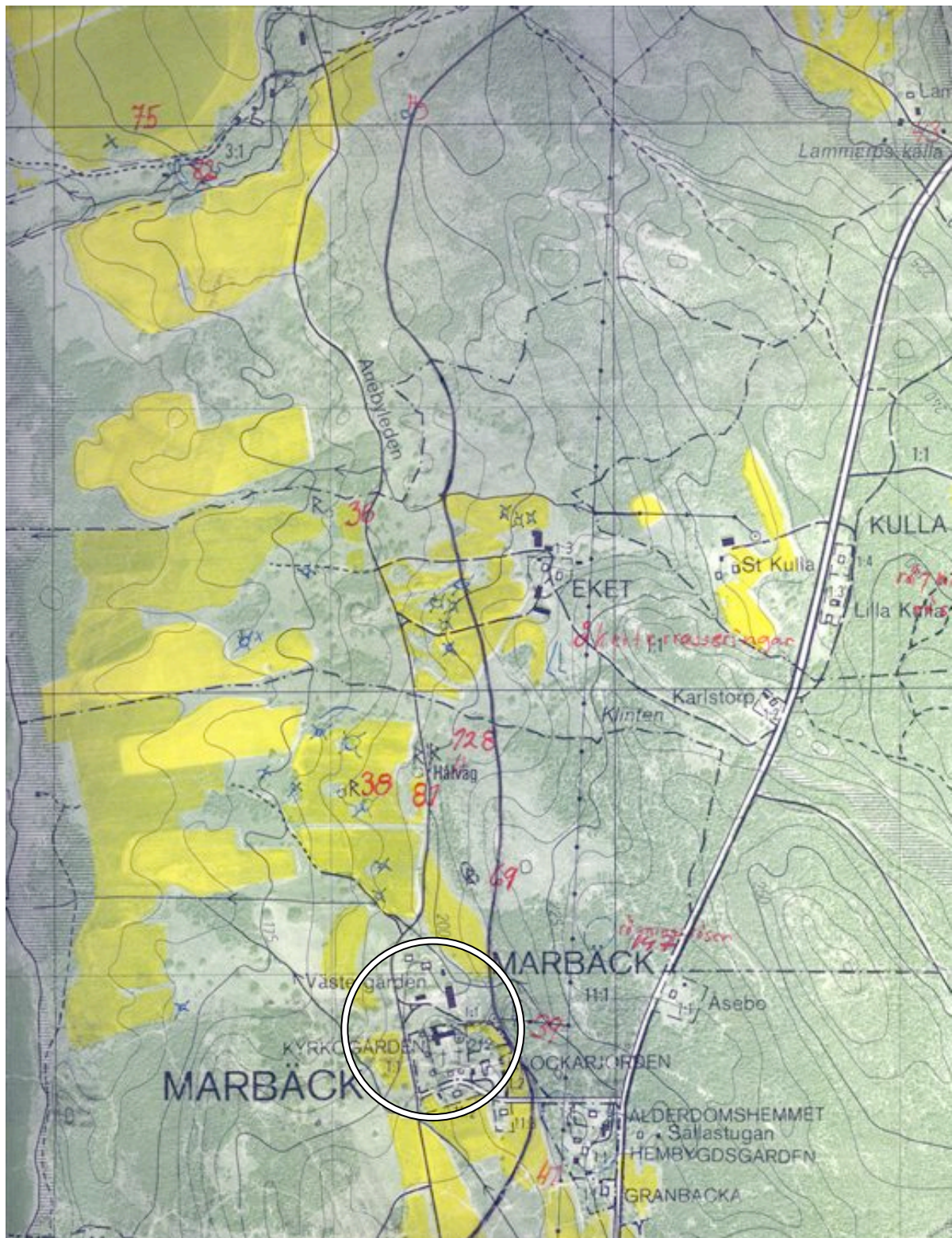
Marbäcks kyrka

Aneby kommun
Jönköpings län, Linköpings stift



Innehåll

Ekonomiska kartan.....	2
Inledning.....	3
Bakgrund och omfattning.....	3
Karakteriseringens syfte.....	3
Uppläggning och rapport.....	3
Kulturhistorisk bedömning.....	3
Sammanfattande beskrivning.....	4
Beskrivning och historik.....	5
Socken.....	5
Kyrkomiljön.....	5
Kyrkobyggnaden.....	6
Kulturhistorisk karakterisering och bedömning.....	8
Sammanfattning.....	8
Händelsehistorik.....	9
Källhänvisningar.....	11



Utdrag ur ekonomiska kartans blad Marbäck 7E 3i, 1990.

Inledning

Bakgrund och omfattning

På uppdrag av Linköpings stift har Jönköpings länsmuseum utfört en kulturhistorisk karakterisering av kyrkorna inom stiftets del av Jönköpings län. Arbetet bekostas av medel från den kyrkoantikvariska ersättningen och påbörjades under 2004. Inventeringen gäller kyrkobyggnader och kyrkogårdar som är anlagda före 1939 eller omfattas av Kulturminneslagen och som fortfarande är i bruk. Rapporten omfattar en genomgång av kyrkobyggnadens historik, beskrivning av exteriör och interiör och en beskrivning av dess kulturhistoriska värde.

Karakteriseringens syfte

Syftet med karakteriseringen är att öka kunskapen om det kulturhistoriska arv som kyrkobyggnaden bär på. Mer konkret ska arbetet ligga till grund för de vård- och underhållsplaner som ska tas fram av varje församling. Resultatet ska också kunna ingå i länsstyrelsernas underlagsmaterial vid beslut i ärenden som berör kyrkobyggnaderna.

Uppläggning och rapport

Arbetet har varit uppdelat i en fältdel med inventering och fotografering och en arkivsökningsdel. De aktuella arkiv som gått igenom har främst varit länsstyrelsen arkiv över ärenden, med kopior från ATA's arkiv i Stockholm. Jönköpings läns museum har också ett arkiv över handlingar, samt ett kliparkiv. Befintlig hembygdslitteratur har använts i förekommande fall. Arkivuppgifterna utgör en sammanfattning av genomgångna arkiv och omfattar inte en komplett beskrivning av händelser i kyrkans byggnadshistoria.

Rapporten är upplagd med en inledande kort sammanfattning, och en historik med händelser listade i kronologisk följd. Därefter en beskrivning av kyrkomiljön och historiken i löpande text, en beskrivning av kyrkans nuvarande utseende och till sist en kulturhistorisk värdering och bedömning.

Kulturhistorisk bedömning

Den kulturhistoriska bedömningen görs i samarbete med representanter från Linköpings stift, Jönköpings läns museum och församlingarna. En kulturhistorisk bedömning är aldrig definitiv utan hela tiden föremål för omvärderingar. Vid bedömningen tas hänsyn till dels varje enskild kyrkas egna värden, men också till värden i förhållande till andra kyrkor i stiftet och övriga landet. Den kulturhistoriska värderingen och bedömningen nämner i de flesta fall inte enskilda byggnadsdetaljer utan beskriver värden och karaktärsdrag i stort.

Inför varje planerad förändring eller större underhållsåtgärd skall tillstånd inhämtas från länsstyrelsen och varje ärende behandlas där från fall till fall. Utifrån den kulturhistoriska värderingen och karakteriseringen tas beslut om vilka åtgärder som är berättigade till kyrkoantikvarisk ersättning.

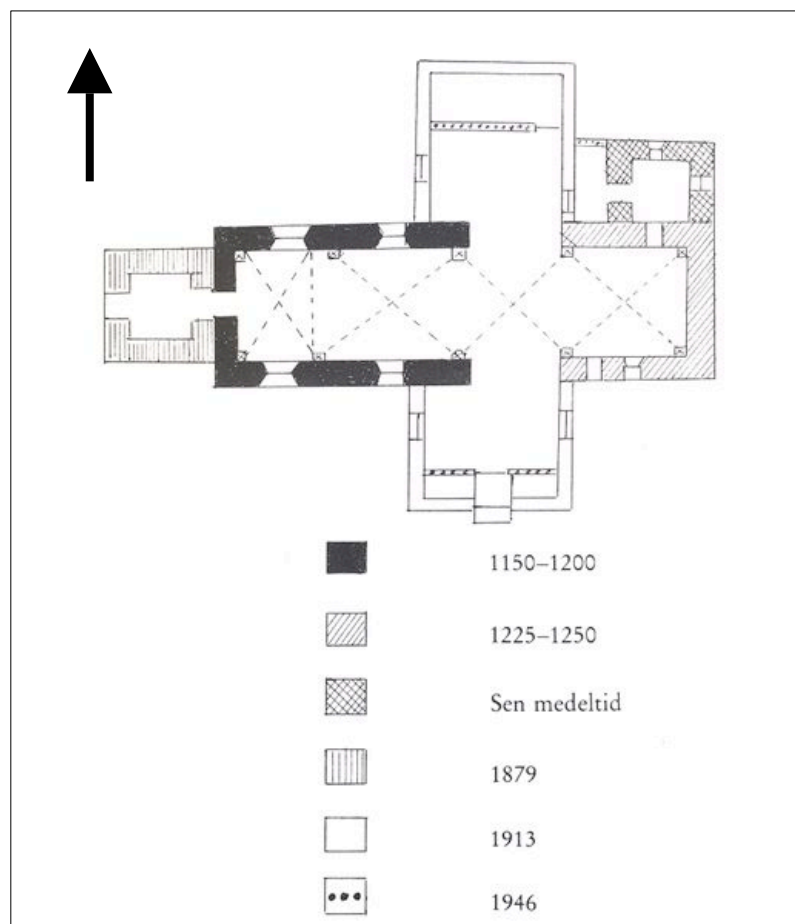
Denna rapport ska finnas tillgänglig på Linköpings stift, Länsstyrelsen i Jönköpings län, Jönköpings länsmuseum samt på respektive kyrklig samfällighet.

Sammanfattande beskrivning

Fastighetsbeteckning: Aneby Marbäck 15:1

Aneby kommun, Marbäcks församling, Marbäcks socken, Aneby kyrkliga samfällighet, Vedbo och Ydre kontrakt, Linköpings stift, Jönköpings län.

De äldsta delarna av Marbäcks kyrka uppfördes under 1100-talets slut. Kyrkan är en enskeppig korskyrka med rakt avslutat kor i öster och västtorn med huvudingång i södra korsarmen. Kyrkan är uppförd av sten med kalkputsade fasader och sadeltaken är lagda med tegel. Kyrkan byggdes till med kor under 1200-talet och under 1400-talet slog man valv i långhus och kor. Tak och väggar bemålades då med motiv ur skapelseberättelsen bland annat, och arbetet har tillskrivits Mäster Amunds verkstad. Under 1600-talet byggdes kyrkan till med tvärskepp i norr och söder, och interiören kalkades samtidigt över. 1913 revs tvärskeppen och ersattes med nya uppförda av tegel. Kyrkans nuvarande invändiga utseende härrör från renovering 1946-48 då de överkalkade tak- och väggmålerierna togs fram igen och kyrkan bland annat försågs med nya bänkar efter gammal förlaga. De rika och välbevarade kalkmålningarna är unika i området och av inredningen märks även predikstolen och altarpuppans från 1600-talets mitt. Orgeln består av ett orgelverk från 1948 och den ursprungliga Nordströmsorgelns fasad från 1859.



Plan över Marbäcks kyrka med olika tillbyggnadsskeden. Illustration ur *Marbäcks kyrka* av Gunnar Lindqvist, 1989.

Beskrivning och historik

Socknen

Marbäcks socken gränsar i norr till Frinmaryds socken, i väster till Lommaryd, i söder till Bredestad och i öster till Askeryds socken. I väster ligger sjön Ralången och norr därom breder Svartådalen ut sig. I öster reser sig landskapet och präglas av ett höglänt område av skogs- och åkermark med inbrytande dalgångar. Bördigast är trakten längs sjön Ralången där också fornlämningar och vägar förekommer rikligast. Ett 30-tal fasta fornlämningar i form av rester av gravhögar och stensättningar vittnar om Marbäcks sockens äldsta historia, oftast lokaliserade till krön eller sluttningar på moränrygg. Äldsta skriftliga belägg om socknen kommer från 1337, och det är kyrkbyn ”Marbæk” som givit socknen dess namn. Förleden ”Mar” härleds ur ”mark” med betydelsen ”(gräns)skog” och ”bäck” syftar på det förbiflytande vattendraget genom kyrkbyn. Att socknen tidigt lockat till mer storskaligt jordbruk vittnar flera äldre gårdar såsom tex Herrestad, Katrineholm, Öringe mfl om. Herrestad nämns på 1300-talet och då som klosterods. Det nuvarande godset grundades av adliga släkten Pistol som också lät bygga ett gravkor åt sig vid Marbäcks kyrka. Socknen saknar utpräglad industri och har haft huvudsaklig näring i skogs- och jordbruk, under senare år har närheten till större orter som Tranås, och Aneby med industrier varit av betydelse för ortens försörjning.

Kyrkomiljön

Marbäcks kyrka ligger i socknens sydvästra del, på en sluttning med vid utsikt över Svartådalen och sjön Ralången i nordväst. Kyrkan är omgiven av en kyrkogård som huvudsakligen breder ut sig söder om kyrkan. I kyrkbyn som endast består av ett tiotal hus är bebyggelsen dels samlad till kyrkan och dels till väst-östliga anslutningen till riksväg 32 mellan Eksjö och Tranås. Bebyggelsen består av enskilda bostadshus och en hembygdsgård, norr om kyrkan ligger en jordbruksfastighet som heter Västergården. Kyrkogården är omgärdad av stenmurar som både avgränsar kyrkogården och fungerar som stödmur vid nivåskillnaderna. I östra delen av kyrkogården ligger en minneslund vid en kulle.



Marbäcks kyrka och kyrkogård, entrén mot söder. Grindarna flankeras av stora almar. Nordväst om kyrkan breder Svartådalen ut sig med sjön Ralången.

Kyrkobyggnaden

Marbäcks kyrka är en korskyrka med medeltida långhus, rakslutet kor i öster, sakristia i norr och sentida västtorn med stomme av tuktad och putsad gråsten. Korsarmarna som är de senast uppförda byggnadsdelarna (1913) är uppförda av tegel, dessa ersatte ett par liknande men något större tvärskepp uppförda under 1600-talet i timmer. Fasaderna är kalkputsade; långhus och kor i slät och mot underlaget följsam puts medan tornet och vapenhuset har en spritad puts med släta partier kring fönster- och dörröppningar, listverk, och hörnkedjor. Taket är täckt med tegel vilket det har varit sedan ombyggnadsarbetena 1913, dessförinnan var taken klädda med spån. Kyrkan vilar på en sockel av gråsten som spritputsats i grått, förutom tornet som vilar på en rustikt huggen gråstenssockel med en kraftigt profilerad gesims upptill. Samma profil av samma stenmaterial återkommer i trappan framför västingången men av konstruktionen där att döma är det en sekundär placering.

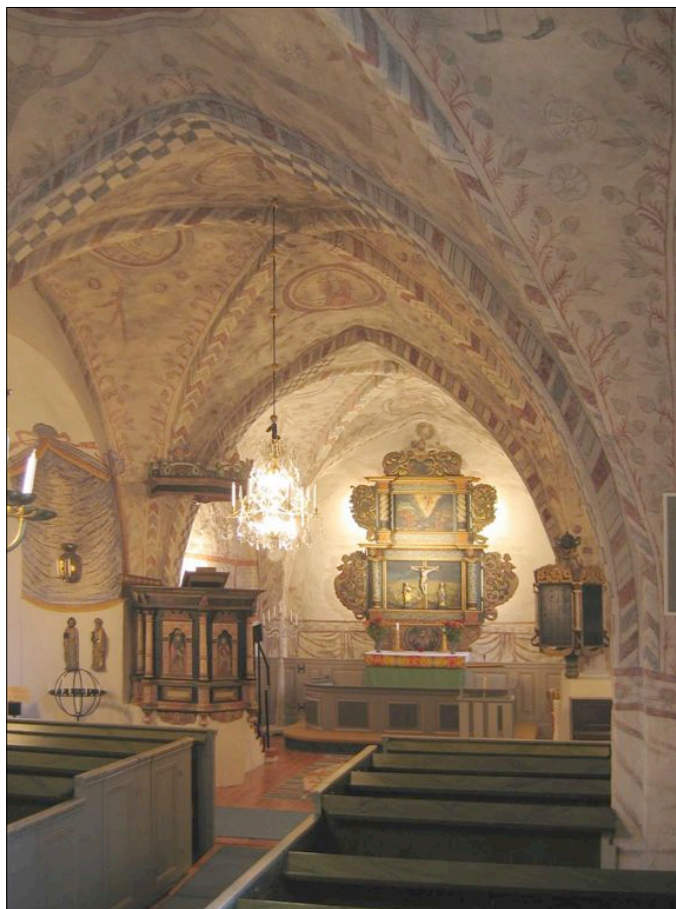
Invändigt består kyrkorummet av ett vapenhus i väst, ett enskeppigt kyrkorum med tvärskepp och ett rakt avslutat kor i öster, av något större bredd än långhuset. Vapenhuset har en trappa upp till tornvinden, väggarna är kalkputsade och södra

väggen har en fönsteröppning med ett färgat fönsterglas i. Vapenhuset är en del av tornet från 1879 och hade från början ett golv av stålslipad betong. Detta belades 1948 med ett klyvtegel liknande det i sakristian och 1972 la man det nuvarande kalkstensgolvet över det.

Kyrkorummet är valvslaget på slutet av 1400-talet och i samband med det tillkom huvuddelen av de kalkmålningar som idag är synliga. Kalkmålningarna har likheter med målningar som tillskrivits mästern Amund, eller dennes skola, och som idag kan beskådas ibland annat Roglösa och Örberga i Östergötland. Det finns även senare draperimålningar kring fönster- och dörröppningar från 1773 utförda av målaren Daniel Meijer. Daniel Meijers signatur finns för övrigt att beskåda i den bok som en av de bevarade medeltida träfigurerna i valvet till södra korsarmen visar upp. Fönstren sattes troligen in vid 1913 års ombyggnad och består av småspröjsade grå träfönster med välvd överbåge. Brädgolvet är från 1913 års ombyggnad, 1948 la man om det och schaktade även ur golvbjälklaget inför arbetena med golvvärmen. Bänkinredningen i långhuset och tvärskeppen är från 1940-talet och gjorda efter Jacob Pistols bevarade bänkdörr från 1600-talets mitt – troligen kyrkans första fasta bänkinredning.

Tvärskeppen används idag delvis för andra ändamål. Norra tvärskeppet består till största delen av bänkar och förvaringsutrymmen längs väggen mot sakristian, i bakre delen har ett elrum inretts. Detta ersatte en ursprunglig läktare (från 1913) som togs ner 1948. På väggen hänger ett huvudbaner över ryttmästare Axel Pistol (1646-1729) och dennes släktvapen. På motsvarande vägg i södra korsarmen hänger motsvarande huvudbaner över Jöran Gyllenfolk (1600-75). Södra tvärskeppet har inretts som en förhall till kyrkorummet med vindfång, toalett och förråd. I förhallen finns ett skåp för liggande förvaring av textilier, från 1988. I östra fönsteröppningen har man satt in de två glasmålningar som 1913 års arkitekt Fredrik Falkenberg lät utföra till koret och i det västra fönstret sitter ett av de ursprungliga 1200-tals fönstren uppmonterat.

Koret domineras av altaruppsatsen i sen renässansstil, troligen från 1684. Altaruppsatsen är uppbyggd med en nattvardsscen nedtill, ovanför den en korsfästelsescen och överst en scen med uppståndelsen. Altaruppsatsen kröns av en bild på Kristi himmelfärd. Predikstolen är troligen något äldre än altaruppsatsen, från 1600-talets mitt. Norra korväggen är helt uppfylld av ett målat epitafium över Märta Matsdotter Kafle (död 1626) och de andra väggarna av kalkmåleri samtida med kyrkans övriga



måleri. I norra väggen finns även ingången till sakristian som gjordes om vid 1948 års restaurering. En dörröppning ändrades till en fönsteröppning, golvet lades med klyvtegel, och en förbindelse med det gamla värmerummet togs upp med gång ut.



Västra delen och orgelläktare. Bänkinredningen gjordes till 1948 års restaurering och ersatte nygotiska bänkar med öppna gavlar. Läktarbröstningen och spiraltrappan dit är också tillägg från 1948.

Kulturhistorisk karakterisering och bedömning

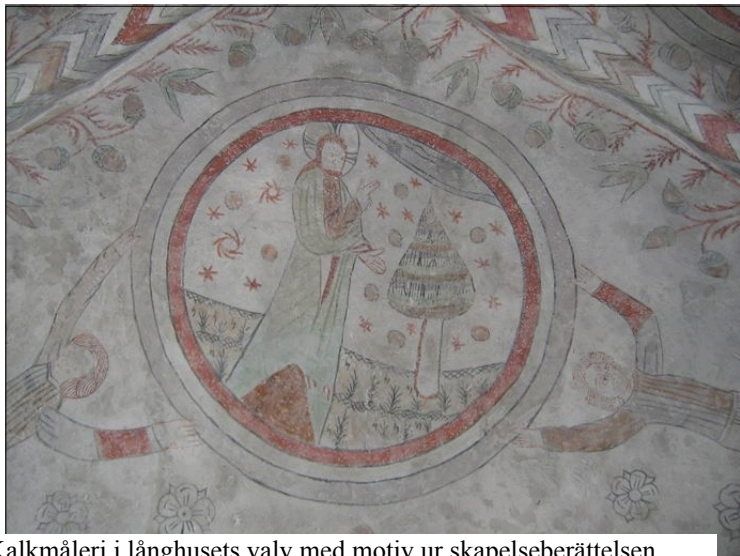
Marbäcks kyrka uppfördes på 11- och 1200-talet och åskådliggör idag med tydlighet dels kyrkans äldsta historia men även senare tiders användande. För läsbarheten och förståelsen av kyrkans föränderliga historia är tydligheten av varje tidsskikt av stor betydelse. Exteriören visar upp denna tydlighet genom olika putsstruktur på de äldsta delarna (långhus, kor och absid) gentemot de yngre (torn och korsarmar). Västtornet från 1879 är tidstypiskt gestaltat med historiserande element som de klassiserande bågmotivet vid de klocköppningarna och den gotiskt spetsiga spiran. I korets östra fasad finns tre återupptagna fönsteröppningar som troligen är från 1200-talet. Dessa visar på ett inflytande från cisterciensernas klosterkyrkor som ofta byggdes med tredelade fönsteröppningar i östra korväggen. Flera gårdar i närheten och socknen har dessutom varit klostergoods.

I interiören är historien mer påtaglig. Av kyrkans äldsta historiska uttryck märks – förutom hela stommen i långhus och kor – främst det rika kalkmåleriet och de samtida valven från skiftet mellan 14- och 1500-talet. Altaruppsatsen, predikstolen, draperimålningarna och fönsteröppningarna är viktiga uttryck för 1600-talets betydelsefulla period då socknens befolkning ökade och kyrkan byggdes ut. Det sentida kyrktornet i väster är ett tidstypiskt tillägg från 1879 liksom de båda korsarmarna från 1913 som ersatte de ursprungliga från 1600-talet. Restaureringen 1946-48 var omfattande utan att själva sätta sin tids prägel på kyrkan, bänkinredningen som är ett av de mer framträdande tillskotten utfördes efter en bevarad 1600-talsförlaga.

Kyrkans samlade och värdefullaste karaktärsdrag är att den underordnar sig sin historia och låter denna framträda. Nya tillägg har underordnat sig äldre tidsskikt genom enkelhet i utformning och hög materialkvalitet. Tack vare detta kan den historiska kontinuiteten läsas och grunden för ett kulturhistorisk mycket högt värde bevaras.

Sammanfattning

- Kyrkan har unika kalkmålningar med mycket högt konsthistoriskt värde. Dessa kan troligen tillskrivas mästern Amunds skola eller dennes tradition, från 1400-talets slut eller 1500-talets början.
- De ursprungliga och återupptagna fönsteröppningarna i östra korväggen visar på cisterciensernas inflytande på kyrkobyggandet i trakten.
- Långskeppets och korets stomme är ursprungliga med huvudsakligen orörda och autentiska murverk - dessa är mycket värdefulla för kunskap om kyrkans äldsta historia.
- Bänkinredningen är från 1948 och gjord efter kyrkans troligen första fasta bänkinredning. En bänkdörr från denna finns bevarad och är ännu i bruk, bänkdörren från Jacob Pistols bänkrad från 1600-talets mitt.
- Orgelfasaden är från 1859 av Erik Nordström och fortfarande i oförändrat skick.
- Äldre föremål tagna ur bruk och som förvaras på annan plats i kyrkan är viktiga för berättelsen om kyrkans användande under olika tider.



Kalkmåleri i långhusets valv med motiv ur skapelseberättelsen.

Händelsehistorik

- 1200 Nybyggnad. Ett långhus av två kvadraters längd plus kor och möjligen absid uppfördes i gråsten. (Lindqvist, 1989)
- 1250 Nybyggnad – korparti. Ett något bredare korparti byggs till långhuset. Koret avslutas rakt med ett gavelparti med tre fönsteröppningar mot öster. Uppfört av gråsten i murverk och putsad. (Lindqvist, 1989)
- 1525 Nybyggnad – sakristia. Uppförd av gråsten i murverk och putsad.
- 1525 Ändring – ombyggnad, valvslagning. Över långhus och kor slås valv och troligen i samband med detta förses valven och väggar med kalkmåleri. Kalkmålningarna har tillskrivits mästern Amunds verkstad, eller åtminstone dennes tradition. (Lindqvist, 1989)
- 28 Arkitekturbunden utsmyckning – måleri, interiör. Ett epitafium över Märta Matsdotter Kafle målas över befintliga målningsdekor. (Lindqvist, 1989)
- 1648 Fast inredning – altarpupsats. (Lindqvist, 1989)
- 1671 Tillbyggnad. Tvärskepp mot norr uppföres för att få fler sittplatser i kyrkan Korsarmen var timrad och klädd med spån. (Lindqvist, 1989)
- 1673 Nybyggnad. Den gamla klockstapel ersätts med en ny. (Lindqvist, 1989)
- 1698 Tillbyggnad. Tvärskepp mot söder uppföres, på bekostnad av ryttmästare Axel Pistol. (Lindqvist, 1989)
- 1699 Ändring – ombyggnad. En ny ingång till kyrkan tas upp i västra muren och ett timrat vapenhus uppföres framför denna. Samtidigt togs det södra vapenhuset bort. Utfört av murmästare Måns. (Lindqvist, 1989)
- 1704 Nybyggnad – gravkor. Ryttmästare Axel Pistol får sockenstämmans tillstånd att uppföra ett gravkor där ”gamla vapenhuset varit”, dvs vid södra långsidan. (Lindqvist, 1989)
- 1773 Arkitekturbunden utsmyckning – måleri, interiör. Målaren Daniel Meijer utförde nytt dekormåleri i form av draperier i blått och gult kring fönster, dörrar och vid predikstolen. Även korsarmarnas tak målades av Meijer. (Lindqvist, 1989)
- 1835 Rivning. Gravkoret revs efter en tids bristande underhåll. Det kallades då det Rosenborgska gravkoret. (Lindqvist, 1989)
- 1853 Vård/underhåll – omputsning. Kyrkan putsas om invändigt med ny puts ovanpå den gamla bemålade, fäst med träpinnar i befintliga väggar och tak. (Erixon, 1952)
- 1859 Fast inredning – orgel. Erik Nordström bygger orgel. (Lindqvist, 1989)
- 1879 Rivning. Klockstapeln revs och ersätts av ett kyrktorn i sten. (Lindqvist, 1989)
- 1879 Nybyggnad – torn. Torn av sten uppföres efter ritningar av arkitekt Hugo Hammar-skjöld, med trekopplade rundbågiga fönster i klockvåning, krönt av en åttkantig lanternin. (Lindqvist, 1989)
- 1913 Ändring – ombyggnad. Södra och norra tvärskeppen av trä (från 1671 och 1698) revs och ersätts av något mindre tvärskepp i tegel. Vindfång under orgelläktaren och trappa till denna (istället för via torntrappa i vapenhuset) uppfördes, orgelläktaren utvidgades med 60-90 cm. Spåntaket ersätts med tegelpannor från Borringe. Arkitekt var Fredrik Falkenberg, byggmästare var C H Danielsson, Eksjö. Glasmåleri i korfönstren efter ar-

kititektens mönster. Nya golv. Samtidigt grävdes korets gravar bort och trappan vid korportalen revs. Altarets knäfall som tidigare enbart varit marmorerat fick tagelstoppling. (ATA, Östgötacorrespondenten 10 januari 1914, Lindqvist, 1989)

- 1922 Ändring. Ny inramning av altartavlan och upptagande av ingång till sakristian. (Smålands allehanda 13/9 1922)
- 1933 Vård/underhåll – takomläggning. Byte av zinkplåt över nock och brandlucka mot kopparplåt. (ATA)
- 1946-48 Ändring – restaurering. Urschaktning av golvbjälklag. Vapenhusets golv läggs med klyvtegel på befintligt betonggolv. Dörröppning till sakristian ändras till fönsteröppning, och golvet läggs med klyvtegel på befintligt brädgolv. Värmekammare görs om till förstuga med ingång till kyrkorum och sakristia. Inredande av arkivrum i norra tvärskeppet och motsvarande rum i södra tvärskeppet för vindfång och förvaring av stolar. Nya plana innertak i korsarmarna, lägre än de från 1913. Korfönstren med glasmålningar muras igen och äldre mindre fönster från 1600-talet tas upp. Altaruppsatsens nedre del borttages. Predikstolen sänks 0,5 meter. Ny orgelläktare med spiraltrappa. Orgelverket byggs om av H Lindegren och gamla orgelfasaden infogas i en skärmvägg för att dölja bredare orgelverk. Kyrkans valv och väggar befrias från senare tids kalklager så att kalkmålningar kommer fram. Delar av äldre inredning luttvättas och målas om. Nytt värmesystem med elburen värme. (ATA)
- 1948 Fast inredning – bänkinredning. Nya bänkar enligt ritningar av Erik Lundberg, som använde ryttmästare Pistols bänkdörr från 1600-talet som förebild till de nya dörrarna. (ATA)



Akvarellerad perspektivskiss över Erik Lundbergs restaureringsförslag 1940, utförd innan kalkmålningarna upptäcktes under dåvarande putsskikt.

- 1972 Vård/underhåll – exteriör. Renovering som omfattade översyn av tegeltak, nya hängrännor och stuprör, nytt koppartak över sakristian, borttagning av lös puts och omputsning, vapenhusets betonggolvs ersättes med kalkstengolv, utvändiga snickerier ommålas. (JLST)
- 1978 Vård/underhåll – interiör. Rengöring och underhållsmålning av väggar, träinredning, fönstersnickerier, entrédörren. Baldakin till predikstol återplacerad efter en tid på vinden.(JLM)
- 1981 Ändring – ombyggnad. Installation av toalett i södra korsarmens vindfång. (JLM)
- 1983 Fast inredning – orgel. Kyrkan får en kororgel, som placeras i valvet mot södra korsarmen. (Lindqvist, 1989)
- 1988 Fast inredning. Skåp för liggande förvaring av textilier anordnad i södra tvärskeppet. (ATA)

Källhänvisningar

Arkiv

Jönköpings läns museums arkiv. (JLM)

Länsstyrelsen i Jönköpings läns arkiv. (JLST)

Antikvarisk Topografiska Arkivet i Stockholm, genom kopior i länsstyrelsens arkiv. (ATA)

Litteratur

Björkman, Sten, mfl (red.), *Svenska gods och gårdar. del XXV, Småland: Jönköpings län (östra delen)*, Uddevalla 1941.

Carlsson, Sten L., *Sveriges kyrkoglar*, Lund 1973.

Erixon, Sigurd, mfl, (red.) *Sveriges bebyggelse : statistisk-topografisk beskrivning över Sveriges städer och landsbygd. Landsbygden. Jönköpings län, del III*, Uddevalla 1952

Hederström, Christine, *Värdefulla byggnader och miljöer i Aneby kommun*, Aneby 1994

Våra kyrkor och griftegårdar i ord och bild, del IV, utgiven av Eksjö-Nässjö och Sävsjötidningen, Eksjö 1930.