



Riksantikvarieämbetet
Avdelningen för arkeologiska undersökningar

UV VÄST RAPPORT 2009:5

ARKEOLOGISK UTREDNING

Äldre gårdsbebyggelse i Heberg

Halland, Vallda socken, Heberg 3:20, Vallda 149:2

Jörgen Streiffert och Christina Rosén



UV VÄST RAPPORT 2009:5

ARKEOLOGISK UTREDNING

Äldre gårdsbebyggelse i Heberg

Halland, Vallda socken, Heberg 3:20, Vallda 149:2

Jörgen Streiffert och Christina Rosén



Riksantikvarieämbetet
Avdelningen för arkeologiska undersökningar

Riksantikvarieämbetet

Avdelningen för arkeologiska undersökningar

UV Väst

Kvarnbygatan 12

431 34 Mölndal

Växel: 010-480 81 90

Fax: 010-480 82 13

e-post: uvvast@raa.se

e-post: foramn.efternamn@raa.se

www.arkeologiuv.se

Bildredigering Eva Crafoord

Layout Lena Troedson

Omslagsbilder Översikt mot den fortfarande bebodda gårdstomten

inom Vallda 333, från nordost. Foto: J. Streiffert.

Tryck/Utskrift Intellecta Docusys, Västra Frölunda, 2009

Kartor ur allmänt kartmaterial, © Lantmäteriverket, 801 82 Gävle. Dnr L1999/3.

Kartorna är godkända från sekretessynpunkt för spridning.

Lantmäteriverket 2009-02-06. Dnr 601-2009/389.

© 2009 Riksantikvarieämbetet

UV Väst Rapport 2009:5

ISSN 1404-2029

Innehåll

Inledning	7
Sammanfattning	7
Bakgrund	7
Landskap och fornlämningar	7
Heberg i det äldre kartmaterialet	11
Metod och dokumentation	12
Resultat	15
Utvärdering och förslag till fortsatta åtgärder	15
Referenser	17
Administrativa uppgifter	18
Bilaga. Schakt där fynd och anläggningar påträffades	19
Figurförteckning	20



Fig. 1. Utsnitt ur GSD-Sverigekartan med platsen för utredningen markerad.

Riksantikvarieämbetet, UV Väst har utfört en arkeologisk utredning inför planerad förskola, äldreboende m.m. inom fastigheten Heberg 3:20 i Vallda socken, Kungsbacka kommun. I omedelbar anslutning finns fornlämningen Vallda 149:1, en boplats med okänd utsträckning där tidigare hittats slagen och bearbetad flinta, bl.a. två kärnyxor och en lihultsyxa. Inom utredningsområdet och nära fornlämningen har tidigare även en trekantig pilspets och del av en skafthålsyxa påträffats, Vallda 149:2. Vid utredningen upptogs många och långa schakt, men inga större fyndmängder eller flera anläggningar framkom. Enstaka flintavslag fanns spridda över åkermarken. Även två mindre härdrester kunde noteras. I övrigt gjordes inga antikvariskt intressanta iakttagelser i åkermarken, trots att ett stort antal schakt grävdes. Ett område som däremot bedömts som antikvariskt intressant och värt att bevaka är en gårdsbildning i områdets nordvästra del, Vallda 333. En eventuell rivning av befintliga byggnader och exploatering av denna del av området bör därför föregås av en förundersökning.

Inledning

Med anledning av att Eksta Bostads AB planerar byggnation inom fastigheten Heberg 3:20 i Vallda socken har Riksantikvarieämbetet UV Väst genomfört en arkeologisk utredning. Syftet med denna var att se om några okända fornlämningar berörs av den planerade exploateringen.

Utredningen genomfördes i november 2008 och bekostades av Eksta Bostads AB.

Sammanfattning

Utredningsområdet omfattades till största delen av öppen åkermark. I denna grävdes ett stort antal schakt. Två fragmentariska härdrester och enstaka flintavslag observerades. Flintmaterialet var spritt över stora ytor, dock med en viss koncentration upp mot bebyggda höjdområden. Inga vidare antikvariska åtgärder bedöms som nödvändiga på dessa ytor. Ett område som däremot bör bevakas och förundersökas vid en exploatering är ett bebyggt område i områdets nordvästra del, Vallda 333. Äldre kartmaterial från slutet av 1700-talet visar att gårdstomten har samma plats som idag och möjligheten att här kan finnas äldre lämningar bedöms som stor. I en skogsmiljö väster om dagens byggnader ligger två husgrunder. I deras närhet finns också en källargrund.

Bakgrund

Landskap och fornlämningar

Utredningsområdet ligger cirka 1,5 km sydväst om Vallda kyrka på en nivå mellan 12–25 meter över havet. Ytan var drygt 92 000 kvadratmeter, vilket är något mindre än ursprungliga cirka 95 000 kvadratmeter. Tidigare var den planerade byggnadsytan mer omfattande i områdets nordvästra del, en yta



Fig. 2. Utsnitt ur Blå kartan, blad 61 Göteborg, med platsen för undersökningen markerad. Skala 1:100 000.

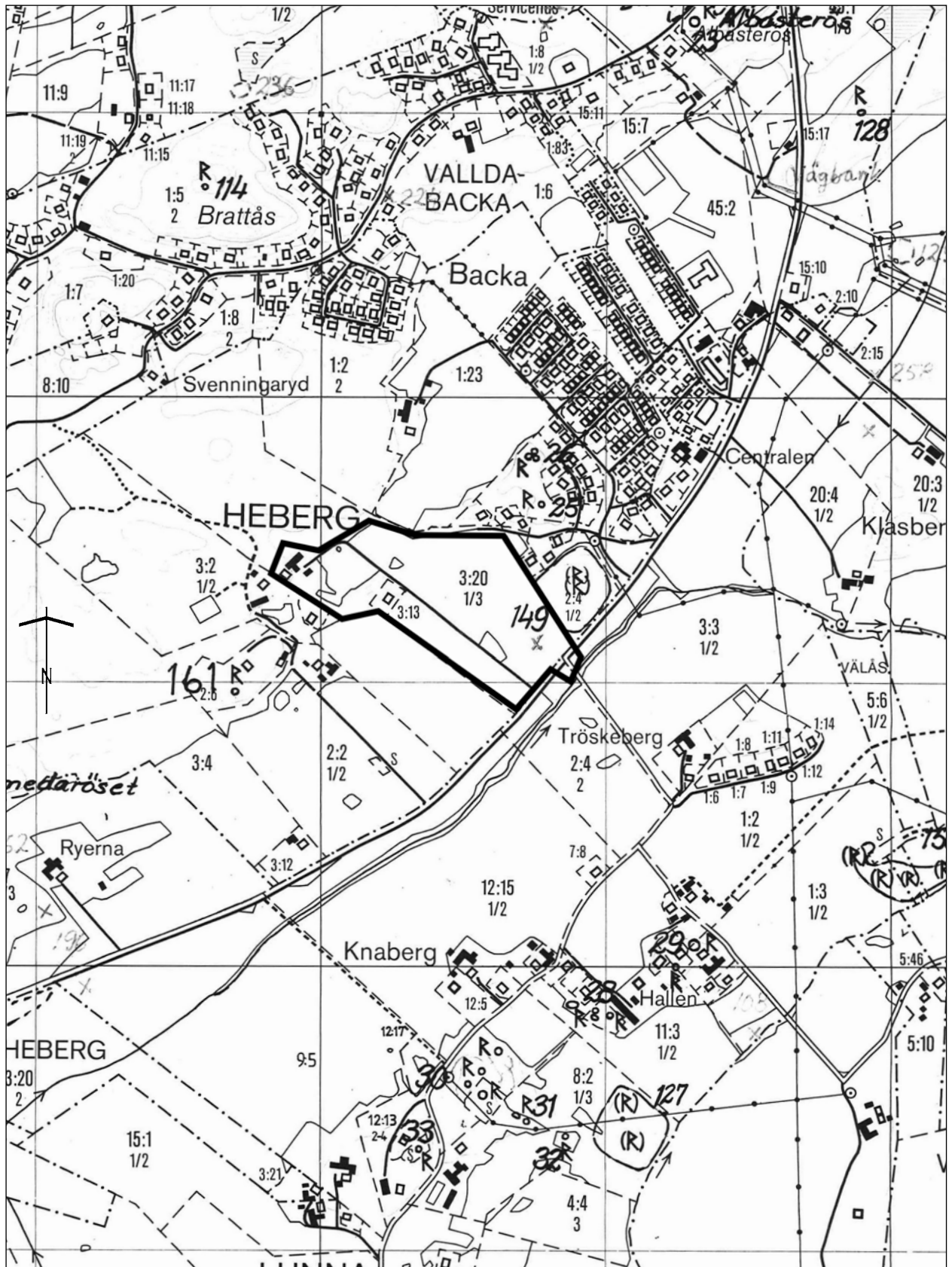


Fig. 3. Utsnitt ur Fastighetskartan, blad 6B 5e, med undersökningsområdet markerat. Skala 1:10 000.



Fig. 4. Plankarta, upprättad i april 2008. Skala 1:5000.



Fig. 5. Vy från sydöst. Flera av schaktens jordmassor syns i bildens mellersta och högra del. Foto: C. Rosén.

som idag innehåller en gårdsbildning och en skogsmiljö. Endast en mindre del av skogen kommer nu att beröras. Det är för övrigt oklart om befintliga byggnader skall rivras eller stå kvar.

Landskapet karaktäriseras av öppna åkermarker och skogsklädda bergsområden där dagens byggnader ofta finns på och invid höjdryggar. Gravar i form av stensättningar finns på bergryggar i närområdet och i omedelbar anslutning till utredningsområdet ligger Vallda 149:1, en boplats med okänd utsträckning där tidigare slagen och bearbetad flinta, bl.a. två kärnyxor och en lihultsyxa påträffats. Inom utredningsområdet och nära fornlämningen har tidigare även en trekantig pilspets och del av en skafthålsyxa insamlats, Vallda 149:2.

Heberg i det äldre kartmaterialet

Hebergs by är känd i jordeboksmaterial från 1592 och bestod i den första svenska jordeboken 1646 av tre gårdar.

Den äldsta kartan som täcker utredningsområdet är ett storskifte över Heberg n° 1, Nils Persgård 1790. På denna karta utgörs utredningsområdet

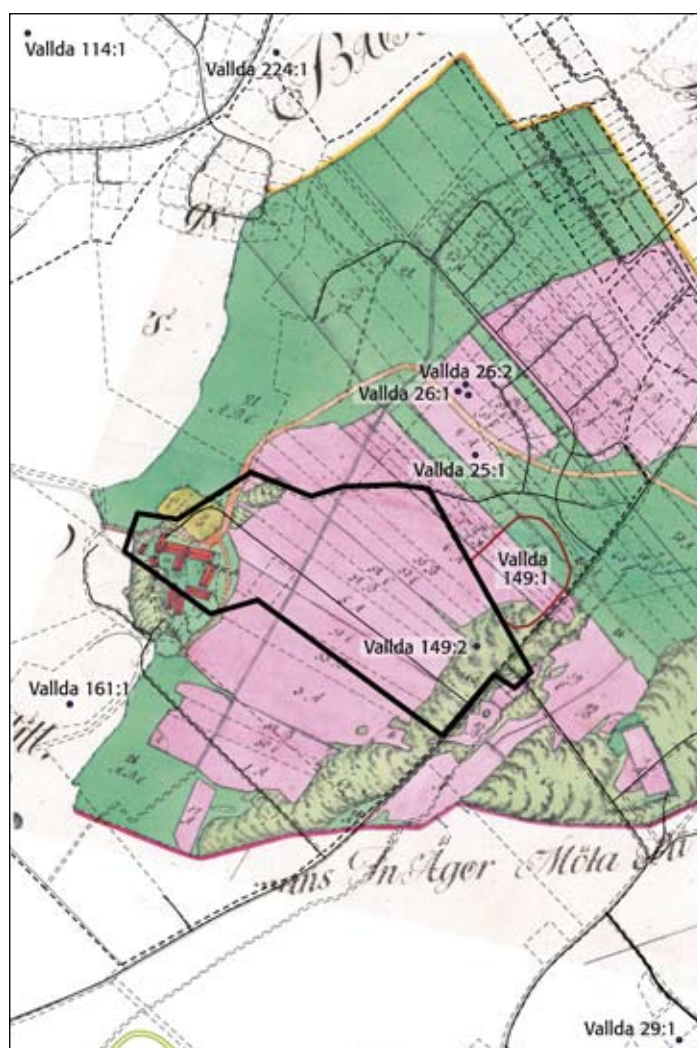


Fig. 6. Utsnitt ur 1790 års storskifteskarta. Skala 1:10 000.

till största delen av åkermark med några impediment i sydost. I nordvästra delen av utredningsområdet ligger själva gårdstomten, på samma plats som idag. Omedelbart väster om Nils Persgård ligger Heberg n° 3 enligt storskifteskartan från 1819. Gårdarna delar alltså på en gemensam tomt. Från gårdstomten löper en väg mot nordost och denna finns kvar än idag som en gångväg.

Åkermarken på storskifteskartan är indelad i långsmala tegar, bitvis med kraftigare åkerrenar, som till en viss del "hänger ut" i den omgivande ängsmarken. Sannolikt är detta spår av en tidigmedeltida bandparcellindelning och antyder att uppkomsten av Hebergs by skall dateras till medeltidens början i linje med vad som dokumenterats på ett flertal platser i Halland. Samma fenomen iaktogs bl.a. i Vallda by, där en bebyggelse lämning från medeltidens förra hälft, belägen intill ett bandparcellerat åkerområde, undersöktes 2007 (Rosén 2008). Några spår av den äldre markindelningen i Heberg kunde dock inte ses vid utredningen.

Metod och dokumentation

Utredningen genomfördes i två steg. I ett första utfördes kartstudier av historiska kartor i syfte att finna historisk bebyggelse och äldre agrara lämningar. Nästföljande steg var upptagande av ett stort antal maskingrävda schakt.



Fig. 7. Inom undersökningsområdet upptogs ett stort antal schakt. Jörgen Streiffert syns i bildens vänstra del undersöka ett av schakten. Foto: C. Rosén.

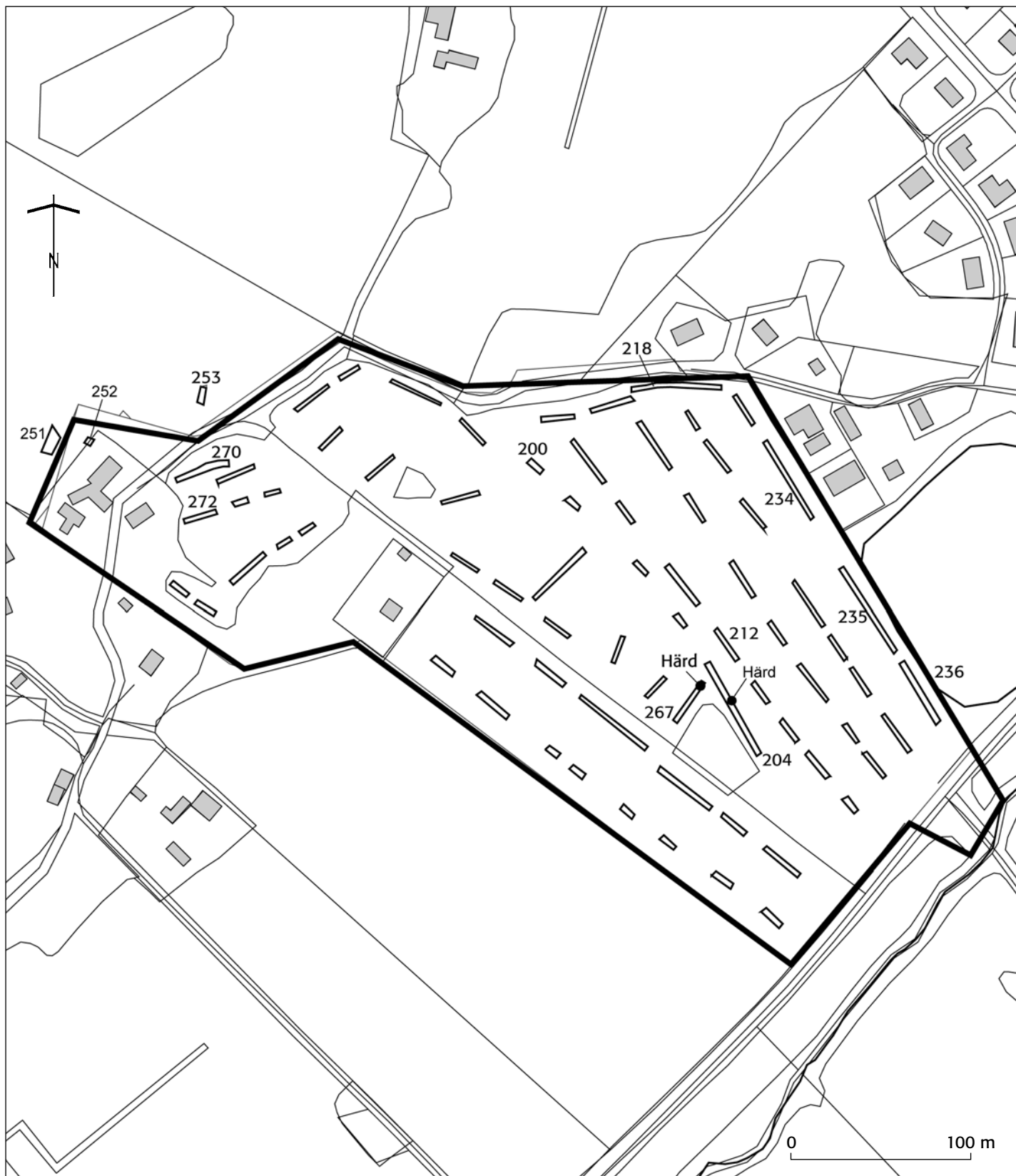


Fig. 8. Schaktplan över undersökningsområdet. Endast schakt markerade med nummer innehöll lämningar av antikvariskt intresse. Två husgrunder A251 och 252 och en källargrund A253 syns också i figurens vänstra del. Skala 1:3000.



Fig. 9. Bostadshuset inom Vallda 333, från sydost. Foto: J. Streiffert.



Fig. 10. Gårdsplanen mellan bostadshuset och en i vinkel placerad ekonomibyggad inom Vallda 333, från sydost. Foto: J. Streiffert.

Flertalet grävdes ner till alvytan, det vill säga genom matjorden och ner till underliggande yta. Ställvis upptogs också djupare gropar för att söka efter översandade eller överlagrade lämningar.

Upptagna schakt och anläggningar mättes in med DGPS och resultatet har bearbetats i Intrasis.

Resultat

Vid utredningen upptogs många och långa schakt, men inga större fyndmängder eller flera anläggningar framkom. Enstaka flintavslag fanns spridda över åkermarken. Även två mindre härdrester kunde noteras. I övrigt gjordes inga antikvariskt intressanta iakttagelser i åkermarken, trots att ett stort antal schakt grävdes. Ett område som däremot bedömts som antikvariskt intressant är en gårdsbildning i områdets nordvästra del. Här är för övrigt undersökningsområdet, det vill säga planområdet (se fig. 4), något mindre än vad som presenterades i det så kallade programområdet som finns med i länsstyrelsens beslut.

Inför utredningen antogs att ett äldre läge för Heberg möjligen skulle kunna återfinnas inom utredningsområdet. Några bebyggelse lämningar kunde dock inte iaktas i sökschakten och det är mycket möjligt att dagens gårdsläge faktiskt är detsamma som den tidiga medeltidens. De topografiska förhållandena talar också för detta. Däremot noterades tre mindre byggnadsrester, en jordkällare, cirka 10×3,4 meter (A253), och två stengrunder, en närmast rektangulär, cirka 15×7 meter (A251), och en kvadratisk, cirka 4×4 meter (A252), norr och väster om gårdstomten i en igenväxande skogsmiljö, se figur 8. Jordkällaren har inte återfunnits i äldre kartor. De två stengrunderna sammanfaller emellertid med byggnader som kan ses på laga skifteskartan 1877. Märkligt nog är dessa byggnader tydligt markerade på lantmätarens konceptkarta i regionarkivet, medan den renritade kartan i Lantmäteristyrelsens arkiv endast har antydda byggnader på denna plats. Detta förhållande kan dock inte utredas närmare i detta sammanhang.

Gårdstomten består på storskifteskartan av en mängd byggnader som täcker ett betydligt större område än dagens gårdstomt. På laga skifteskartan över Heberg från 1877 har emellertid byggnaderna på tomtens östra del rivits och detta område har i huvudsak lagts ut som åkermark. Vid sökschaktning i denna del av utredningsområdet påträffades inga påtagliga spår av byggnader utöver ett visst inslag av tegel i marken. Förmodligen är det fråga om uthus som stått på stengrund eller plintar på den ganska fuktiga marken och därmed inte lämnat några spår under mark. Byggnaderna på laga skifteskartan motsvarar i huvudsak de som idag finns på tomten. Sannolikt kan dagens bostadshus, liksom den äldre delen av ladugården, dateras ned i 1800-talets andra hälft eller möjligen ännu tidigare.

Utvärdering och förslag till fortsatta åtgärder

Idag är gårdstomten ännu bebodd och det är oklart i vilken utsträckning den kommer att ingå i exploateringen. I det fall tomten kommer att överges och husen rivs, så är den att betrakta som en fast fornlämning och bör därmed omfattas av en arkeologisk förundersökning. Det rör sig under alla omständigheter om en värdefull kulturmiljö, med äldre byggnader och goda

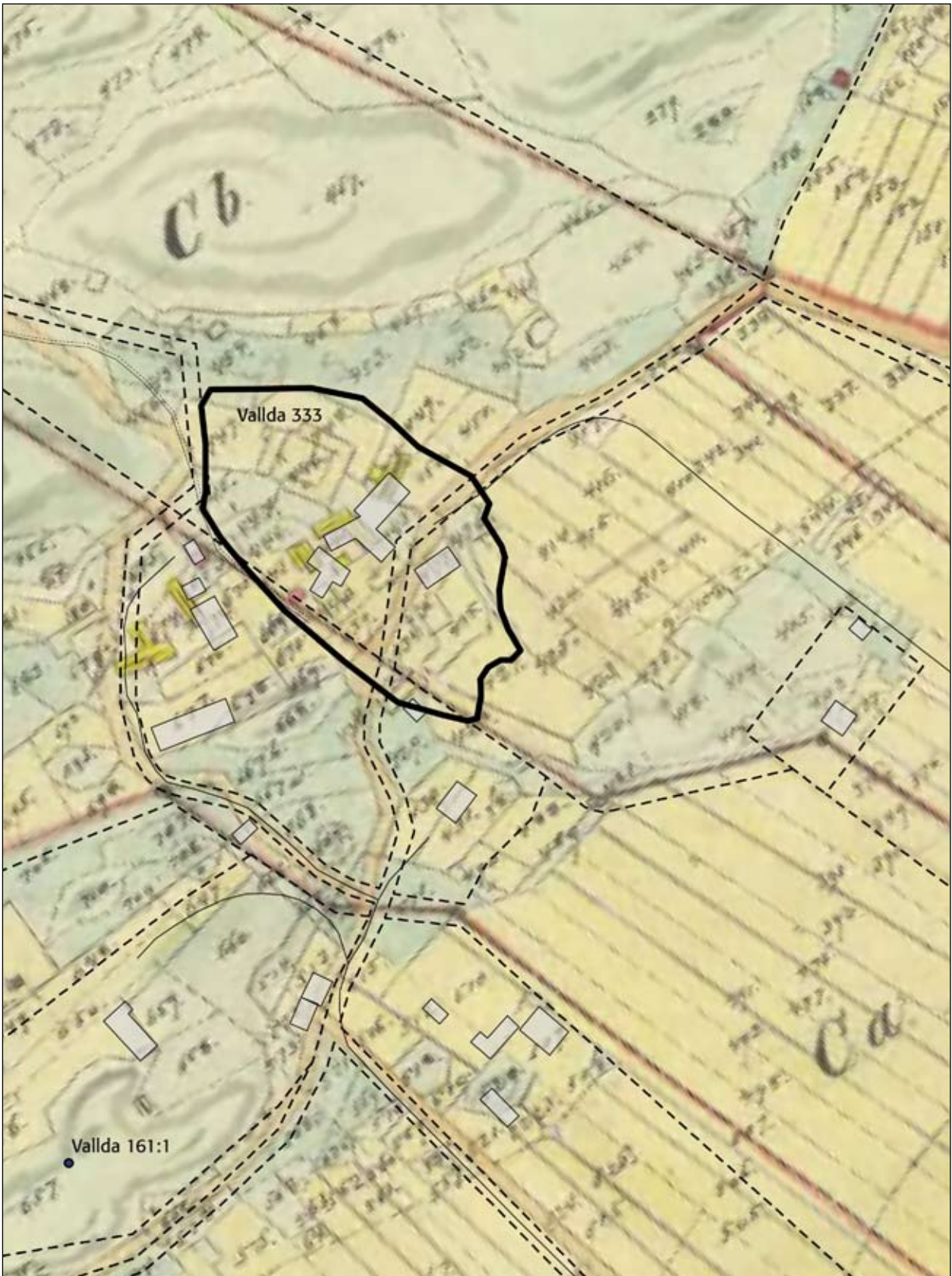


Fig. 11. Utsnitt ur 1877 års Laga skifteskarta visande den förmodade avgränsningen av Vallda 333.

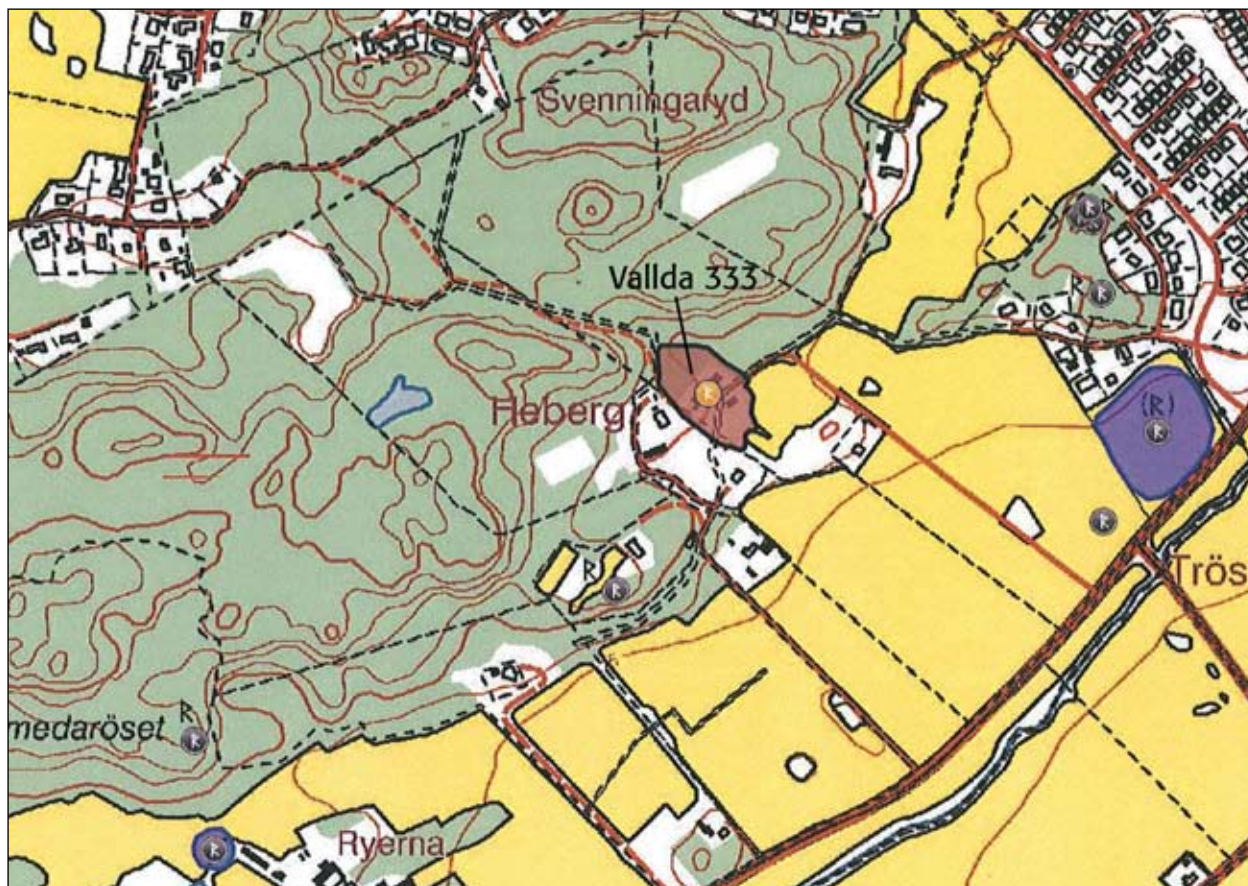


Fig. 12. Utsnitt från FMIS digitala karta visande belägenheten för Vallda 333 i dagens landskap. Skala 1:5000.

möjligheter att uppfatta 1800-talets gårdsstruktur. På figur 11 har angivits en preliminär avgränsning av den presumtiva fornlämningen. I denna har också medtagits de husgrunder som iaktogs väster om gårdshusen och som bör betraktas som en del av gårdstomten.

Efter avrapportering till FMIS, Riksantikvarieämbetets digitala geografiska informationssystem över landets alla kända fasta fornlämningar och övriga kulturhistoriska lämningar, har gårdstomten tilldelats beteckningen Vallda 333. Lämningen är nu sökbar via Riksantikvarieämbetets digitala söktjänst Fornsök.

I övrigt uppfattas planprogrammet ej behöva omfattas av någon ytterligare arkeologisk insats.

Referenser

Rosén, C. *Ett medeltida hus i Vallda*. UV Väst Rapport 2008:12. Riksantikvarieämbetet. Mölndal.

Administrativa uppgifter

Riksantikvarieämbetets dnr: 421-63-2008.

Länsstyrelsens dnr: 431-21646-07.

Riksantikvarieämbetets projektnummer: 10849.

Intrasisprojekt: V2008:051.

Undersökningstid: 2008-11-11 – 11-14.

Projektgrupp: Jörgen Streiffert och Christina Rosén.

Exploateringsyta: cirka 92 000 m².

Undersök yta: 1 504 löpmeter.

Läge: Fastighetskartan, blad 6B 5e edition 2, Feb 1990.

Koordinatsystem: RT90 2,5 gon V.

Dokumentationshandlingar som förvaras i Antikvarisk-topografiska arkivet (ATA), RAÄ, Stockholm:-.

Digital dokumentation: förvaras på UV Väst.

Fynd: Inga fynd togs tillvara.

Bilaga. Schakt där fynd och anläggningar påträffades

Schakt	Lagerföljd	Arkeologiska fynd
200	0,3 m matjord Lera	1 flintavslag
204	0,3 m matjord Lera	1 härd (0,9 m i diam och 0,02 m dj)
212	0,2 m matjord Lera	1 flintavslag
218	0,3 m matjord Lera	1 flintavslag
234	0,3 m matjord Lera	1 flintavslag
235	0,3 m matjord Lera	2 flintavslag
236	0,3 m matjord Lera	1 flintavslag
267	0,3 m matjord Lera	1 härd (1,1×0,7 m och 0,05 m dj)
270	0,3 m matjord Lera	Enstaka tegelfragment
272	0,3 m matjord Lera	Enstaka tegelfragment

Figurförteckning

Fig. 1. Utsnitt ur GSD-Sverigekartan med platsen för utredningen markerad.	6
Fig. 2. Utsnitt ur Blå kartan, blad 61 Göteborg, med platsen för undersökningen markerad. Skala 1:100 000.	8
Fig. 3. Utsnitt ur Fastighetskartan, blad 6B 5e, med undersökningsområdet markerat. Skala 1:10 000.	9
Fig. 4. Plankarta, upprättad i april 2008. Skala 1:5000.....	10
Fig. 5. Vy från sydöst. Flera av schaktens jordmassor syns i bildens mellersta och högra del. Foto: C. Rosén.....	10
Fig. 6. Utsnitt ur 1790 års storskifteskarta. Skala 1:10 000.....	11
Fig. 7. Inom undersökningsområdet upptogs ett stort antal schakt. Jörgen Streiffert syns i bildens vänstra del undersöka ett av schakten. Foto: C. Rosén.....	12
Fig. 8. Schaktplan över undersökningsområdet. Endast schakt markerade med nummer innehöll lämningar av antikvariskt intresse. Två husgrunder A251 och 252 och en källargrund A253 syns också i figurens vänstra del. Skala 1:3000.....	13
Fig. 9. Bostadshuset inom Vallda 333, från sydost. Foto: J. Streiffert.	14
Fig. 10. Gårdsplanen mellan bostadshuset och en i vinkel placerad ekonomibyggnad inom Vallda 333, från sydost. Foto: J. Streiffert.	14
Fig. 11. Utsnitt ur 1877 års Laga skifteskarta visande den förmodade avgränsningen av Vallda 333.	16
Fig. 12. Utsnitt från FMIS digitala karta visande belägenheten för Vallda 333 i dagens landskap. Skala 1:5000.	17

Riksantikvarieämbetet, UV Väst har utfört en arkeologisk utredning inför planerad förskola, äldreboende m.m. inom fastigheten Heberg 3:20 i Vallda socken, Kungsbacka kommun. I omedelbar anslutning finns fornlämningen Vallda 149:1, en boplats med okänd utsträckning där tidigare hittats slagen och bearbetad flinta, bl.a. två kärnyxor och en lihultsyxa. Inom utredningsområdet och nära fornlämningen har tidigare även en trekantig pilspets och del av en skafthålsyxa påträffats, Vallda 149:2. Vid utredningen upptogs många och långa schakt, men inga större fyndmängder eller flera anläggningar framkom. Enstaka flintavslag fanns spridda över åkermarken. Även två mindre härdrester kunde noteras. I övrigt gjordes inga antikvariskt intressanta iakttagelser i åkermarken, trots att ett stort antal schakt grävdes. Ett område som däremot bedömts som antikvariskt intressant och värt att bevaka är en gårdsbildning i områdets nordvästra del, Vallda 333. En eventuell rivning av befintliga byggnader och exploatering av denna del av området bör därför föregås av en förundersökning.

