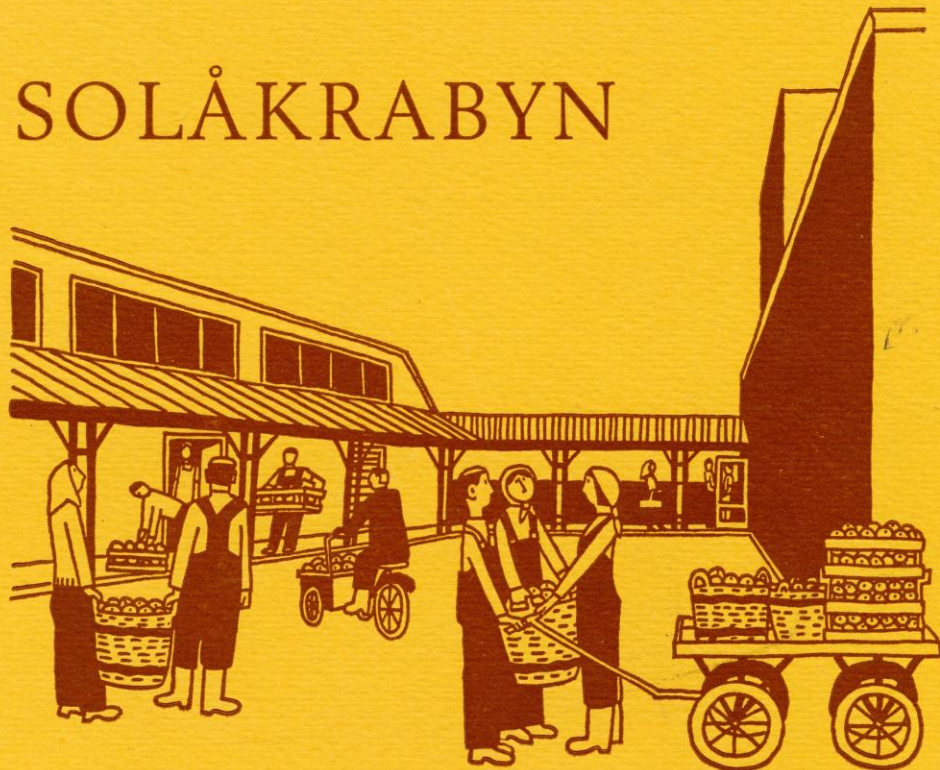


SOLÅKRABYN



G. GREGORIUSSEN

FÖRENINGEN SOLÅKRABYNS STYRELSEMEDLEMMAR ÅR 1967

ORDFÖRANDE:	Direktör P. A. Svensson Box 6745, KULLAVIK
V. ORDFÖRANDE:	Riksdagsmannen, bankdirektör C. G. Regnéll Pedellgatan 5, LUND
SEKRETERARE:	Ingenjör Olof Wedin Grängsgatan 8, MARIEFRED
KASSÖR:	Kantor C. Ljungdahl Carlsgården, JÄRNA
LEDAMOT:	Fru Gun Åström Solbergahemmet, JÄRNA
LEDAMOT:	Ingenjör Bengt Norrman Långsjöhöjden 101, ÄLVSJÖ
ADJUNGERAD LEDAMOT:	Rektor Gustav Ritter Solbergahemmet, JÄRNA Landstingsledamot, fru Anna-Greta Nyström Gamla vägen 1-3, VIGGBYHOLM
FÖRENINGENS POSTADRESS:	Föreningen Solåkraby Ing. O. Wedin Grängsgatan 8 MARIEFRED
FÖRENINGENS POSTGIRO:	139 68 FÖRENINGEN SOLÅKRABYN, JÄRNA

X är femton år, en pojke som pojkar brukar vara i den åldern, ibland trotsig, ibland uppstudsig, ibland långt nere i förtvivlans hav. Han talar gärna om religionsfilosofiska problem och överraskar ibland med djupa moraliska frågor. Han är inte opraktisk, men helt ointresserad av tidens och rummets krav på samordning. Att stiga upp kl. 7 för att kunna delta i frukosten kl. 8, att först ta på sig undertröjan och sedan skjortan och inte tvärtom är för honom och hans livsuppfattning helt oväsentliga krav. Reser man hem till föräldrarna en lördag kl. 15 efter ett telefonsamtal med fadern som önskar att få se sin son kl. 17 vid middagsbordet, så gör det väl ingenting, om man ser på stan först efter ankomsten till Centralen och slutligen kommer hem kl. 22 på kvällen?

Ett annat X är sjutton år och häpnadsväckande pedantisk. Efter vart tionde steg måste han ta ett skutt rakt upp i luften, flaxa med armarna och skrika som en skatunge som har mamman och larven i hennes näbb i blickfältet. I hur många delar kan man dela ett grässtrå? Han vet det. Rita man en triangel från höger till vänster eller från vänster till höger? Det är egentligen ingen fråga. Vi tycker att man lika gärna kan konstruera en geometrisk figur medsols som motsols. För honom är det ej heller någon fråga. MAN KAN INTE rita från vänster till höger utan ENDAST från höger till vänster. Nyligen kom han underfund med tjuvningen att köra och balansera en skottkärra. Men att fylla skottkärran med grus, att föra den till ett hål i vägen och tippa gruset där, det blev en ceremoni som skulle hedra vilken präst som helst.

Ett tredje X är en flicka. Hon *går* inte till skolan. Hon svävar, nej hon dansar vägen fram. Skulle man kasta en slöja över henne, så vore hon en älva. Eller en sömngångare. Och lika farligt är det att väcka henne. Man måste förbereda henne på de störningar som livets enkla krav innebär t.ex. i form av ett dagsschema. Helst en dag innan, ibland tre dagar innan med dagliga påminnelser. Då kan flickan stundtals förvandlas till en förtjusande arbetskamrat med färgsprakande originella infall. Så skrev hon häromdagen ett brev till en väninna. Över varje ord och mellan orden ritade hon med

filtfärgpennor ett litet rött kors mellan två gröna utropstecken. På håll verkar dekorationen som ett tapetmönster med små röda blommor mellan gröna grässtrån. På baksidan av brevet, där man brukar styra stilen fram till de hjärtligaste hälsningarna, ersattes korsen med röda, gröna och orange-färgade hjärtan. Brevet var verkligen mycket vackert, men det gick ej att läsa det.

Det finns ett tiotal större och mindre X på Solbergahemmets Läkepedagogiska Institut. Vi känner dem väl sedan flera år, och ändå är de fortfarande X-iga för oss trots att vi i dag vet, vad man behöver för att få hjälp, när man är utvecklingsstörd på det sättet. Alla dessa X och en del som är yngre, går i skolan på Solbergahemmet. De får där en läkepedagogisk behandling som går ut på att man lär sig att bära sina problem med en strävan att anpassa sig till livet trots sina problem. Lärarna och sköterskorna, arbetsledarna och terapeuterna hjälps åt att med stöd av ett rytmiskt ordnat dagsprogram övervinna de gränser som sålunda utvecklingsstörningar sätter för eleverna.

Men efter sista skolåret måste alltså dessa X lämna Solbergahemmet. Visst finns det mentalsjukhus, visst finns det skyddade verkstäder. Men det går inte att lämna våra X till mentalsjukvården. Där har man inga resurser att vidareutveckla vad läkepedagogiken förberedde. De skyddade verkstäder som finns står antingen inom vårdanstaltarnas regi och behövs där för utvecklingsstörda av annan kategori, eller de räknar med personer som kan klara sina sociala behov i inackorderingsrum ute i samhället. Här passar inte heller våra X.

För att bereda stimulerande livs- och arbetsformer för nervösa, tvångsstyrda, bisarra och originella utvecklingsstörda utvecklade några föräldrar och medarbetare vid Solbergahemmets Läkepedagogiska Institut initiativet att bygga upp en institution för 25 manliga och 15 kvinnliga utvecklingsstörda. En ideell förening bildades med namnet "Solåkraby", ett stort och passande område intill Solbergahemmet arrenderades med löfte om tomträtt av Södertälje stad, arkitekt SAR Tore Virke, som är känd för sina insatser på barndagensfronten, engagerades, Medicinalstyrelsen, Länsbostadsnämnden, Arbetsmarknadsstyrelsen och de kommunala myndigheterna kontaktades. För närvarande ser det ut som om vi kunde få berörda parter hjälp att bygga 20 egnahemsvillor, en verkstadsyta på över 900 m², ett växthus på 1.000 m² och ett centrum med centralkök, matsalar, samlingslokaler, utrymme för fortbildningskurser m.m. I verkstäderna skall våra X sysselsättas med beredning av safter, konfityrer, marmelader, med tillverkning av armaturer, med vävning och med alla i en tvättrinättning förekommande arbetsprocesser. Hela företaget skall stå under Socialstyrelsens och landstingets kontroll som riksanstalt för utvecklingsstörda.

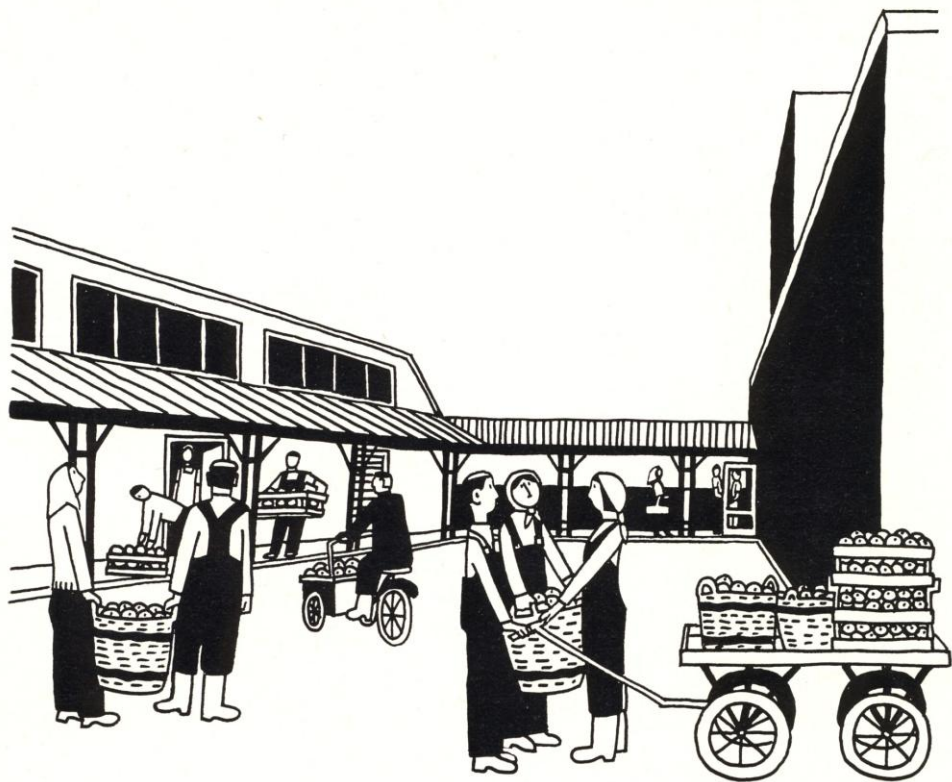
G. R.

VILKA ÄR SOLÅKRABYNS GRUNDARE?

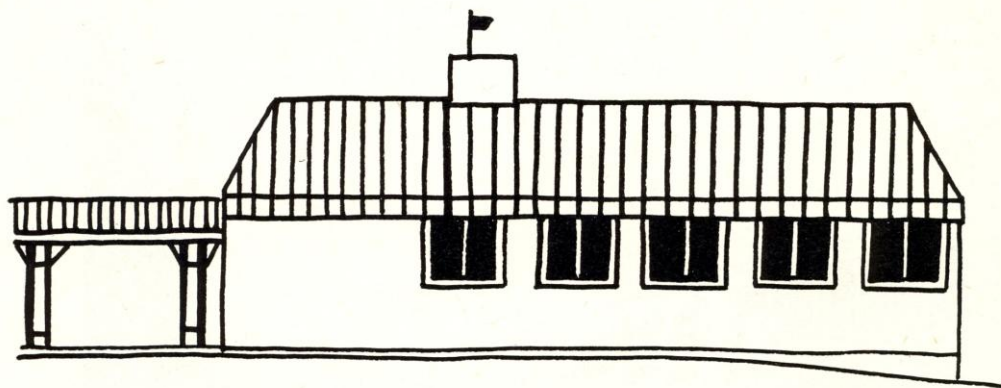


FÖRÄLDRAR

till sådana barn och ungdomar vilka även i vuxenåldern kommer att behöva ledning och träning, stöd och stimulans,



G. GREGORIUSSEN

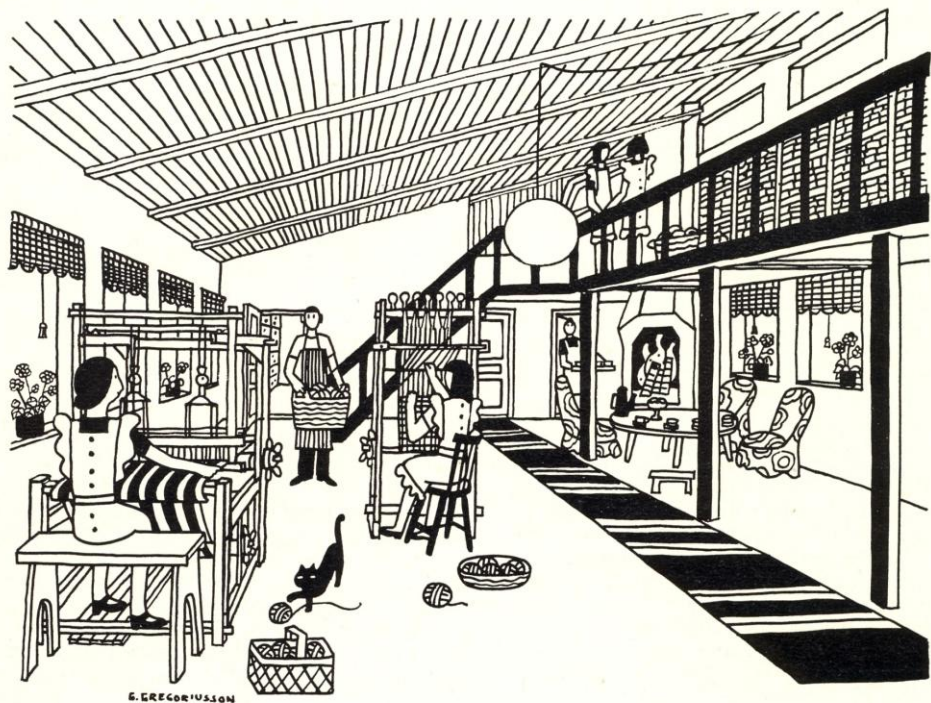


NÅGRA FÅ KVINNOR OCH MÄN

som fått sin läkepedagogiska utbildning vid Solbergahemmets Läkepedagogiska Institut, som lärt sig förstå och hantera kontaktstörda, oroliga, tvångsstyrda, överkänsliga eller på annat sätt psykiskt avvikande barn.

FÖRENINGEN SOLÅKRABYN

står som samlande organ för dessa föräldrar, medarbetare och andra intresserade och ansvarar för SOLÅKRABYNS drift.



VILKA TANKAR STÅR BAKOM INITIATIVET?

Den första grundtanken:

Även psykiskt störda människor behöver en livsform som präglas av arbetsinsatser för att kunna nå den kroppsliga, själsliga och andliga balansen, som är nödvändig för personlighetens utveckling.

Som riksanstalt för utvecklingshämjade vuxna vill vi bygga upp en produktiv livs- och arbetsgemenskap. Industrimässigt upplagda verksamheter med en för samhället behövlig produktion, såsom tvättinrättning, saft- och marmeladtillverkning på vildvuxna och biologiskt-dynamiskt odlade bär och frukter, väveri, tillverkning av armatur i trä och konstmaterial samt växthusodlingar ledda av ansvars-kännande och utbildat yrkesfolk. Dess verksamheter skall erbjuda anpassningsmöjligheter för 15 kvinnor och 25 män först som lärlingar och så småningom som medarbetare på samma villkor som välskötta industriföretag kan erbjuda.

Den andra grundtanken:

För utvecklingen av sin arbetsförmåga och för att kunna känna sitt mänskliga värde behöver varje arbetande människa såväl intellektuell som estetisk och social stimulans. Genom folkbildningskurser, genom utövandet av olika konstarter, genom samlingar och fester på sön- och helgdagarna i en åskådningssäsongt fri anda höjs personligheternas utvecklingsnivå och därmed även deras arbetsglädje och arbetsförmåga, oberoende av pengarnas värde och den egna förmågan att hantera pengar.

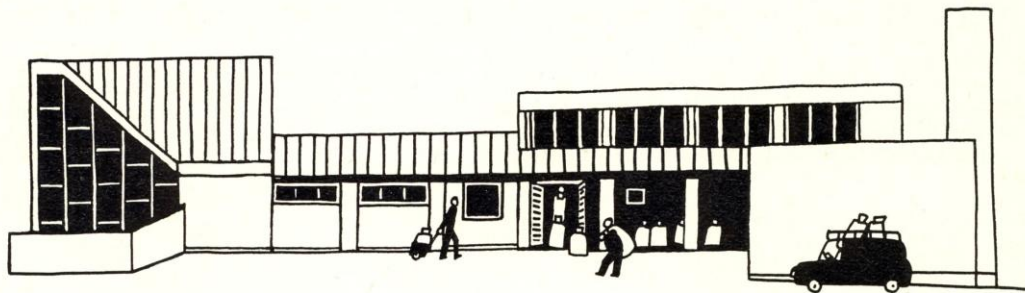
Den tredje grundtanken:

Medarbetarna i ett sådant "byalag" behöver utöver sina personliga övertygelser en allmänmänsklig utvidgning av sin kunskapssträvan, vilken syftar till klara insikter i människans andliga behov i individuellt och socialt differentierade livssituationer. Solåkrabyens grundare anser Rudolf Steiners forskningsresultat vara vägledande för utvecklingen av sina egna socialpedagogiska, psykologiska och företagsekonomiska kunskaper.

Solåkrabyens grundare anser alltså:

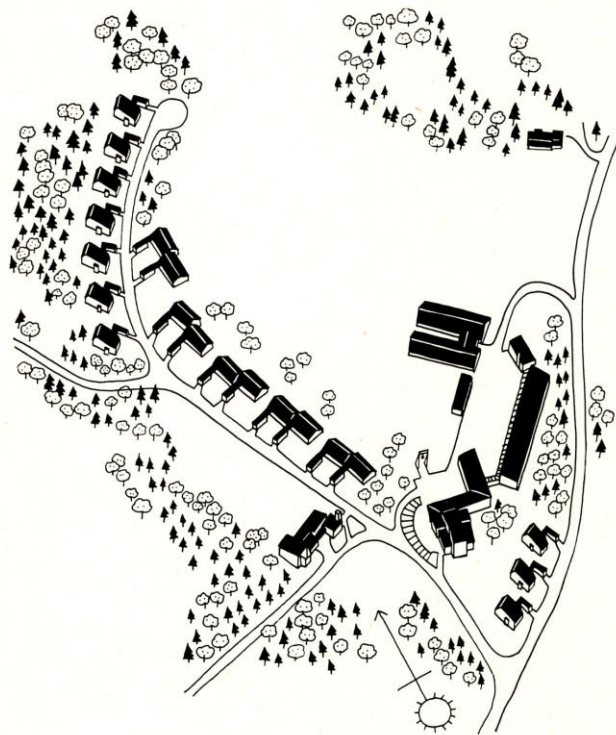
Även en utvecklingshämrad människa kan anpassas till ett friskt och positivt liv genom att lära arbeta.

För riktigheten i denna uppfattning talar såväl gamla som nya erfarenheter inom läkepedagogiken. Denna uppfattning minskar risken för att vården övergår i ren rutin och att den vårdade sjunker tillbaka i sysslolöshet.



HUR SER SOLÅKRABYN UT?

Föreningen SOLÅKRABYN arrenderar av Södertälje stad ett område om 10 ha några hundra meter nordost om SOLBERGAHEMMETS arealer. Där byggs 10 enfamiljshus för våra hjälpbehövande medarbetare och 10 villor för arbetsledarna. Över 900 m² verkstadsyta och 1.000 m² odlingsareal under glas samt 3 ha frilandsområde för bär- och fruktodlingarna ger arbetsmöjligheterna. Mitt i byn ligger en stor byggnad med centralkök, samlings- och undervisningssalar m.m.



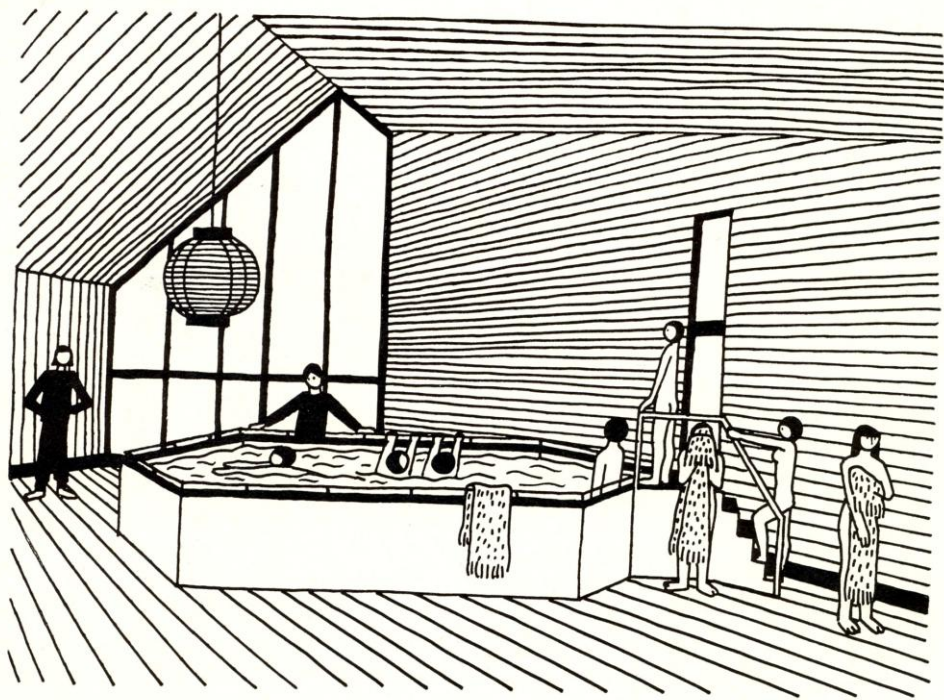
SOLÅKRABYN. Skiss i fågelperspektiv.

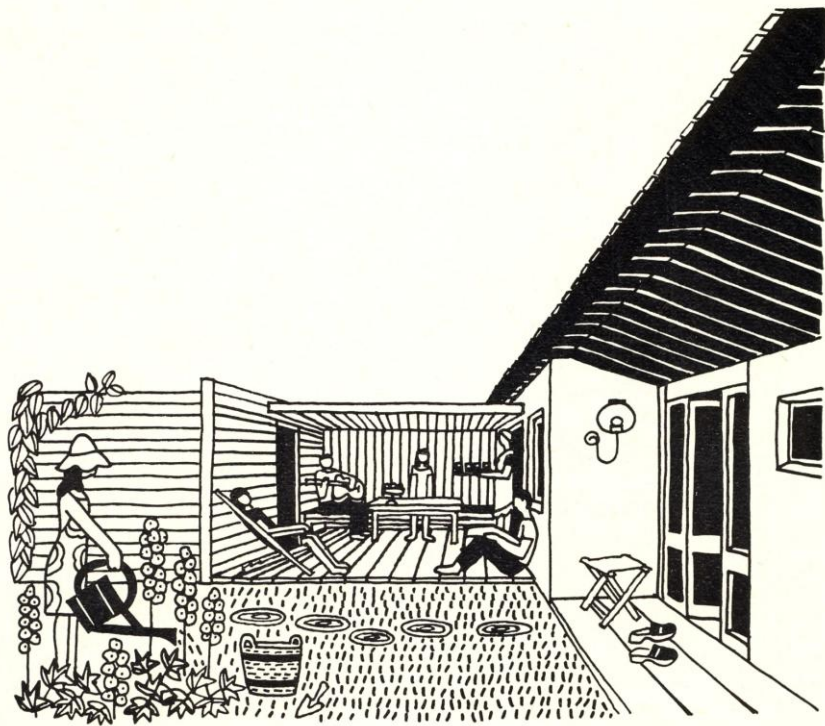
Formgivningen växte fram i ett tvåårigt planeringsarbete med Arkitekt SAR Tore Virke, Stockholm, som samlade kraft, i samarbete med Socialstyrelsen, Centrala sjukvårdsberedningens representant, samt in- och utländsk läkepedagogisk och socialpedagogisk expertis. Även föräldrarna var ständigt representerade i alla faser av projekteringen.

HUR FÖRVALTAS SOLÅKRABYN?

SOLÅKRABYN följer demokratins grunder i allt som rör arbetsordningen, fördelningen av arbetstimmarna och fritiden. I konferenser som är tillgängliga för alla skall efter parlamentariska förhandlingar beslutas efter majoritetens uppfattning, efter vilken ordning hem- och arbetslivet skall gestaltas.

Den ekonomiska förvaltningen ligger i händerna på specialutbildade fackmän, som är berättigade att träffa personliga avtal med varje medarbetare inom ramen för inkomsterna och de differentierade personliga behoven. Redovisningen sker offentligt och kontrolleras av offentligheten. Medarbetarnas utbildningsbehov tillgodoses av lärare, som i den andliga friheten ser en avgörande förutsättning för sin verksamhet.



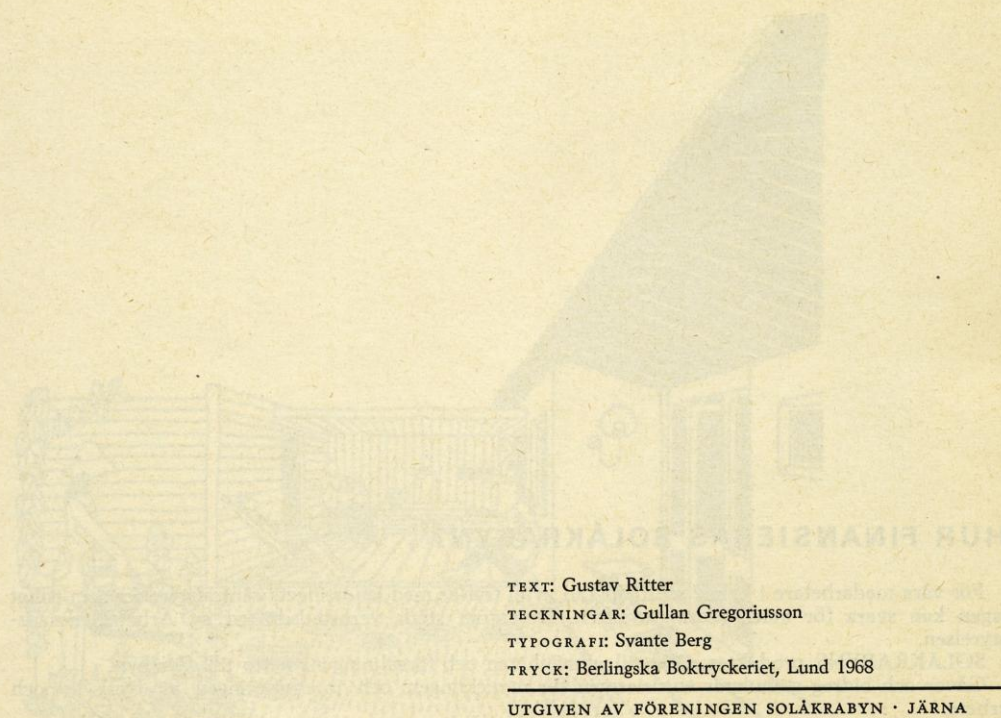


HUR FINANSIERAS SOLÅKRABYN?

För våra medarbetare i behov av hjälp kan avtal träffas med landstingets centralstyrelser som enligt lagen kan svara för inackorderingsavgiften. Dessutom stöds verkstadsdriften av Arbetsmarknadsstyrelsen.

SOLÅKRABYNS produkter säljs till allmänheten och försäljningens netto tillfaller byn.

Gåvor och bidrag stimulerar entusiasmen för utvecklingen och intensifieringen av byns liv och arbete.



TEXT: Gustav Ritter
TECKNINGAR: Gullan Gregoriusson
TYPOGRAFI: Svante Berg
TRYCK: Berlingska Boktryckeriet, Lund 1968

UTGIVEN AV FÖRENINGEN SOLÅKRABYN · JÄRNA

