

# Miljökalendern 2007

## Tema klimat



**Varbergs kommun**







# Januari 2007

	Måndag	Tisdag	Onsdag	Torsdag	Fredag	Lördag	Söndag
1	<b>1</b>  <i>Nyårsdagen</i>	<b>2</b> Svea	<b>3</b> Alfred Alfrida ○	<b>4</b> Rut	<b>5</b> Hanna Hannele <i>Trettondedagsafton</i>	<b>6</b> Kasper Melker Baltasar <i>Trettondedag jul</i>	<b>7</b> August Augusta
2	<b>8</b> Erland	<b>9</b> Gunnar Gunder	<b>10</b> Sigurd Sigbritt	<b>11</b> Jan Jannike ◐	<b>12</b> Frideborg Fridolf	<b>13</b> Knut	<b>14</b> Felix Felicia
3	<b>15</b> Laura Lorentz	<b>16</b> Hjalmar Helmer	<b>17</b> Anton Tony	<b>18</b> Hilda Hildur	<b>19</b> Henrik ●	<b>20</b> Fabian Sebastian	<b>21</b> Agnes Agneta
4	<b>22</b> Vincent Viktor	<b>23</b> Frej Freja	<b>24</b> Erika	<b>25</b> Paul Pål	<b>26</b> Bodil Boel ◐	<b>27</b> Göte Göta	<b>28</b> Karl Karla  <i>Konungens namnsdag</i>
5	<b>29</b> Diana	<b>30</b> Gunilla Gunhild	<b>31</b> Ivar Joar	<b>1</b>	<b>2</b>	<b>3</b>	<b>4</b>
6	<b>5</b>	<b>6</b>	<b>7</b>	<b>8</b>	<b>9</b>	<b>10</b>	<b>11</b>

## Växthuseffekten är livsnödvändig!

Utan växthuseffekten skulle det vara -18°C på jorden!

Växthusgaserna i jordens atmosfär fungerar som glasrutorna i ett växthus och ser till att jorden håller en behaglig temperatur för allt levande. Koldioxid, metan, lustgas och vattenånga är exempel på växthusgaser. Sedan slutet av 1800-talet har andelen koldioxid i atmosfären ökat mycket fort på grund av vår användning av fossila bränslen såsom olja, kol och naturgas.

Läs mer på Naturvårdsverkets hemsida, [www.naturvardsverket.se](http://www.naturvardsverket.se)

## Energirådgivarens tips - Byt från olja till bibränsle!

För att värma upp en normalvilla under ett år behövs 2 kubikmeter eldningsolja. Det kostar mer än 20 000 kronor. Om du istället eldar med pellets går det åt 4 kubikmeter per år, det vill säga 10 500 kronor. Inte nog med att du sparar nästan 10 000 kr, pellets är dessutom betydligt mer miljövänligt och ger ingen nettoökning av koldioxid i atmosfären.

Kontakta energirådgivaren  
Telefon 0340-69 70 98, E-post: [energiradgivaren@kommunen.varberg.se](mailto:energiradgivaren@kommunen.varberg.se)



Varbergs  
kommun



# Februari 2007

	Måndag	Tisdag	Onsdag	Torsdag	Fredag	Lördag	Söndag
5	29	30	31	1 Max Maximilian	2 Kyndelsmässodagen ☉	3 Disa Hjördis	4 Ansgar Anselm
6	5 Agata Agda	6 Dorotea Doris	7 Rikard Dick	8 Berta Bert	9 Fanny Franciska	10 Iris ☾	11 Yngve Inge
7	12 Evelina Evy	13 Agne Ove	14 Valentin	15 Sigfrid	16 Julia Julius	17 Alexandra Sandra ●	18 Frida Fritiof
8	19 Gabriella Ella	20 Vivianne	21 Hilding	22 Pia	23 Torsten Torun	24 Mattias Mats ☾	25 Sigvard Sivert
9	26 Torgny Torkel	27 Lage	28 Maria	1	2	3	4
10	5	6	7	8	9	10	11

## Växthuseffekten har förstärkts!

Solens strålar tränger igenom atmosfären och värmer vår jord. Jorden i sin tur sänder ut värmestrålning. En del av denna strålning tas upp av växthusgaserna i atmosfären och en del försvinner ut i rymden. På detta sätt behåller jorden en stabil temperatur. När mängden växthusgaser i atmosfären ökar tas en större del av värmestrålningen upp och temperaturen stiger i takt med att utsläppen av växthusgaser ökar – växthuseffekten förstärks.

## Energirådgivarens tips - Skaffa en effektvakt i eluppvärmda villan!

En effektvakt kopplar bort vissa apparater när eleffekten blir för hög. På så sätt kan man säkra ner sitt elabonnemang och minska sin elnätskostnad. När elförbrukningen blir lägre minskar Sveriges import av smutsig kolkraftsel från kontinenten under vintern.

Läs mer på Naturvårdsverkets hemsida, [www.naturvardsverket.se](http://www.naturvardsverket.se)

Kontakta energirådgivaren  
Telefon 0340-69 70 98, E-post: [energiradgivaren@kommunen.varberg.se](mailto:energiradgivaren@kommunen.varberg.se)



Varbergs  
kommun





# Mars 2007

	Måndag	Tisdag	Onsdag	Torsdag	Fredag	Lördag	Söndag
9	26	27	28	1 Albin Elvira	2 Ernst Erna	3 Gunborg Gunvor	4 Adrian Adriana ○
10	5 Tora Tove	6 Ebba Ebbe	7 Camilla	8 Siv	9 Torbjörn Torleif	10 Edla Ada	11 Edvin Egon
11	12 Viktoria Kronprinsessans namnsdag ☾ 	13 Greger	14 Matilda Maud	15 Kristoffer Christel	16 Herbert Gilbert	17 Gertrud	18 Edvard Edmund
12	19 Josef Josefina ●	20 Joakim Kim	21 Bengt  Vårdagjämningen	22 Kennet Kent	23 Gerda Gerd	24 Gabriel Rafael	25 Marie bebådelsedag ☾  Sommartid börjar
13	26 Emanuel	27 Rudolf Ralf	28 Malkolm Morgan	29 Jonas Jens	30 Holger Holmfrid	31 Ester	1
14	2	3	4	5	6	7	8

## Jordens klimat förändras!

Temperaturökningen påverkar jordens klimat. Exakt på vilket sätt är svårt att veta eftersom klimatsystemet är så komplext. Temperaturökningen kan leda till att polarisar smälter, att havsnivåerna höjs, att tropiska sjukdomar sprids över större delar av jorden, att vi får kraftigare stormar och att vissa växter och djur kan försvinna. Vi kan redan se effekter av uppvärmningen – glaciärer drar sig tillbaka, snötäcken smälter undan och temperaturen i havens ytvatten stiger.

Läs mer på Naturvårdsverkets hemsida, [www.naturvardsverket.se](http://www.naturvardsverket.se)

## Energirådgivarens tips - Tänk på barnen när du väljer transportsätt!

Har du funderat på dina möjligheter att gå, cykla eller åka kollektivt i större utsträckning än vad du gör idag? Det mår inte bara miljön bra av, du får också bra motion! Om du måste ha bil kanske en miljöbil skulle vara något för dig? Miljöbilsförsäljningen ökar kraftigt i Sverige. När du kör miljöbil så hjälper du till att minska utsläppen av koldioxid. Res mer miljövänligt, för barnens skull!

Kontakta energirådgivaren

Telefon 0340-69 70 98, E-post: [energiradgivaren@kommunen.varberg.se](mailto:energiradgivaren@kommunen.varberg.se)



Varbergs  
kommun







# April 2007

	Måndag	Tisdag	Onsdag	Torsdag	Fredag	Lördag	Söndag
13	26	27	28	29	30	31	1 Harald Hervor
14	2 Gudmund Ingemund ☉	3 Ferdinand Nanna	4 Marianne Marlene	5 Irene Irja <i>Skärtorsdagen</i>	6 Vilhelm Helmi <i>Långfredagen</i>	7 Irma Irmelin <i>Påskafton</i>	8 Nadja Tanja  <i>Påskdagen</i>
15	9 Otto Ottilia <i>Annandag påsk</i>	10 Ingvar Ingvor ☾	11 Ulf Ylva	12 Liv	13 Artur Douglas	14 Tiburtius	15 Olivia Oliver
16	16 Patrik Patricia	17 Elias Elis ●	18 Valdemar Volmar	19 Olaus Ola	20 Amalia Amelie	21 Anneli Annika	22 Allan Glenn
17	23 Georg Göran	24 Vega ☾	25 Markus	26 Teresia Terese	27 Engelbrekt	28 Ture Tyra	29 Tyko
18	30 Mariana  <i>Valborgsmässoafton Konungens födelsedag</i>	1	2	3	4	5	6

## Förnybara energikällor

Sol, vind, vatten och bibränslen såsom ved och pellets, är exempel på förnybara energikällor. Med förnybart menas att de går att förnya inom en överskådlig framtid. När vi eldar med bibränsle släpps det visserligen ut koldioxid men den tas upp av växternas fotosyntes. Användning av bibränslen ger därför inget nettotillskott av koldioxid till atmosfären. Sol, vind och vatten ger i princip inga utsläpp alls.

## Energirådgivarens tips - Duscha nästan gratis!

Solfångare på hustaket kan förse familjen med värme och varmvatten från april till oktober. Det kan motsvara 2-6000 kWh per år. Pengar att tjäna med andra ord. Dessutom minskar klimatpåverkan.

Läs mer på energimyndighetens hemsida, [www.energimyndigheten.se](http://www.energimyndigheten.se)

Kontakta energirådgivaren  
Telefon 0340-69 70 98, E-post: [energiradgivaren@kommunen.varberg.se](mailto:energiradgivaren@kommunen.varberg.se)



Varbergs  
kommun





# Maj 2007

	Måndag	Tisdag	Onsdag	Torsdag	Fredag	Lördag	Söndag
18	30	<b>1</b> Valborg  <i>Första maj</i>	<b>2</b> Filip Filippa 	<b>3</b> John Jane	<b>4</b> Monika Mona	<b>5</b> Gotthard Erhard	<b>6</b> Marit Rita
19	<b>7</b> Carina Carita	<b>8</b> Åke	<b>9</b> Reidar Reidun	<b>10</b> Esbjörn Styrbjörn 	<b>11</b> Märta Märit	<b>12</b> Charlotta Lotta	<b>13</b> Linnea Linn
20	<b>14</b> Halvard Halvar	<b>15</b> Sofia Sonja	<b>16</b> Ronald Ronny 	<b>17</b> Rebecka Ruben <i>Kristi himmelfärds dag</i>	<b>18</b> Erik	<b>19</b> Maj Majken	<b>20</b> Karolina Carola
21	<b>21</b> Konstantin Conny	<b>22</b> Hemming Henning	<b>23</b> Desideria Desirée 	<b>24</b> Ivan Vanja	<b>25</b> Urban	<b>26</b> Vilhelmina Wilma <i>Pingstafton</i>	<b>27</b> Beda Blenda  <i>Pingstdagen</i>
22	<b>28</b> Ingeborg Borghild	<b>29</b> Yvonne Jeanette	<b>30</b> Vera Veronika	<b>31</b> Petronella Pernilla	<b>1</b>	<b>2</b>	<b>3</b>
23	<b>4</b>	<b>6</b>	<b>7</b>	<b>8</b>	<b>9</b>	<b>10</b>	<b>11</b>

## Rester efter forntida växter och djur

Fossila bränslen, det vill säga olja, kol och naturgas bildas när växt- och djurdelar inte bryts ned, utan lagras och omvandlas i jordskorpan. Det tar flera miljoner år för fossila bränslen att bildas. De är med andra ord inte förnybara inom en överskådlig framtid. När vi eldar med dessa bränslen tillförs koldioxid till atmosfären som inte ingår i dagens kretslopp mellan atmosfär och växtlighet. Växterna kan inte ta upp all koldioxid och därför fylls atmosfären kontinuerligt på med mer och mer koldioxid.

Läs mer på energimyndighetens hemsida, [www.energimyndigheten.se](http://www.energimyndigheten.se)

## Energirådgivarens tips - Kilowatt kostar

1 kWh förbrukas när en 40 watts glödlampa lyser i 25 timmar. En 11 watts lågenergilampa lyser i 90 timmar för samma energimängd. Energimyndigheten har räknat ut att den som byter ut de tio mest använda glödlamporna i ett hushåll sparar i genomsnitt 500 kronor per år.

Kontakta energirådgivaren

Telefon 0340-69 70 98, E-post: [energiradgivaren@kommunen.varberg.se](mailto:energiradgivaren@kommunen.varberg.se)



Varbergs  
kommun





# Juni 2007

	Måndag	Tisdag	Onsdag	Torsdag	Fredag	Lördag	Söndag
22	28	29	30	31	1 Gun Gunnel ☉	2 Rutger Roger	3 Ingemar Gudmar
23	4 Solbritt Solveig	5 Bo  <i>Världsmiljödagen</i>	6 Gustav Gösta 🇸🇪  <i>Nationaldagen</i>	7 Robert Robin	8 Eivor Majvor ☾	9 Börje Birger	10 Svante Boris
24	11 Bertil Berthold	12 Eskil	13 Aina Aino	14 Håkan Hakon	15 Margit Margot ●	16 Axel Axelina	17 Torborg Torvald
25	18 Björn Bjarne	19 Germund Görel	20 Linda	21 Alf Alvar  <i>Sommarsolståndet</i>	22 Paulina Paula ☾  <i>Midsommarafton</i>	23 Adolf Alice 🇸🇪  <i>Midsommardagen</i>	24 Johannes Döparens dag
26	25 David Salomon	26 Rakel Lea	27 Selma Fingal	28 Leo	29 Peter Petra	30 Elof Leif ☉	1
27	2	3	4	5	6	7	8

## IPCC

IPCC, The Intergovernmental Panel on Climate Change, är FN:s vetenskapliga expertpanel i klimatfrågan. IPCC har till uppgift att utvärdera och redovisa aktuell klimatforskning. Utvärderingen skall användas som underlag för politiska beslut och vid internationella klimatförhandlingar. År 2001 enades IPCC om att temperaturökningen vi ser idag inte kan förklaras på annat sätt än att det är människans ökande utsläpp av växthusgaser som bidrar till klimatförändringen. Panelen varnade också för risken för svåra följder om utsläppstrenden inte vänds.

Läs mer på IPCC:s hemsida, [www.ipcc.ch](http://www.ipcc.ch)

## Energirådgivarens tips - Hus med elvärme? Skaffa värmepump!

En värmepump använder elström för att utvinna värme ur marken, luften eller annan källa. Detta är ofta ett billigare sätt att värma sitt hus än att bara ha elpanna eller element. Dessutom kan man ibland sänka sin säkring och därmed också kostnaderna för elabonnemang och nätavgift.

Kontakta energirådgivaren  
Telefon 0340-69 70 98, E-post: [energiradgivaren@kommunen.varberg.se](mailto:energiradgivaren@kommunen.varberg.se)



Varbergs  
kommun





# Juli 2007

	Måndag	Tisdag	Onsdag	Torsdag	Fredag	Lördag	Söndag
26	25	26	27	28	29	30	1 Aron Mirjam
27	2 Rosa Rosita	3 Aurora	4 Ulrika Ulla	5 Laila Ritva	6 Esaias Jessika	7 Klas ☾	8 Kjell
28	9 Jörgen Örjan	10 André Andrea	11 Eleonora Ellinor	12 Herman Hermine	13 Joel Judit	14 Folke  Kronprinsessans födelsedag	15 Ragnhild Ragnvald
29	16 Reinhold Reine	17 Bruno	18 Fredrik Fritz	19 Sara	20 Margareta Greta	21 Johanna	22 Magdalena Madeleine ☾
30	23 Emma	24 Kristina Kerstin	25 Jakob	26 Jesper	27 Marta	28 Botvid Seved	29 Olof
31	30 Algot ☽	31 Helena Elin	1	2	3	4	5

## Internationell klimatpolitik

FN:s ramkonvention om klimatförändringar, UNFCCC, United Nations Framework Convention on Climate Change, är ramverket för den internationella klimatpolitiken. Klimatkonventionens slutmål är att koncentrationen av växthusgaser i atmosfären ska stabiliseras till en nivå som förhindrar en farlig mänsklig störning av klimatsystemet. En viktig princip i konventionen är att i-länderna bör ta ledningen i kampen mot klimatförändringar och dess skadliga effekter. Detta är en grundläggande ansats eftersom i-länderna historiskt stått för den allra största delen av utsläppen.

Läs mer på UNFCCC:s hemsida, [unfccc.int](http://unfccc.int)

## Energirådgivarens tips - Byt kyl och frys!

Om du har en kyl eller frys som är köpt före 1990 så är det högst troligt att du kan spara ungefär 1000 kWh per år genom att byta till ny utrustning. Om du placerar frysen i ett svalt utrymme, garage eller ouppvärmad källare, så drar den betydligt mindre elström.

Kontakta energirådgivaren  
Telefon 0340-69 70 98, E-post: [energiradgivaren@kommunen.varberg.se](mailto:energiradgivaren@kommunen.varberg.se)



Varbergs  
kommun





# Augusti 2007

	Måndag	Tisdag	Onsdag	Torsdag	Fredag	Lördag	Söndag
31	30	31	1 Per	2 Karin Kajsa	3 Tage	4 Arne Arnold	5 Ulrik Alrik 
32	6 Alfons Inez	7 Dennis Denise	8 Silvia Sylvia  <i>Drottningens namnsdag</i>	9 Roland	10 Lars	11 Susanna	12 Klara
33	13 Kaj 	14 Uno	15 Stella Estelle	16 Brynolf	17 Verner Valter	18 Ellen Lena	19 Magnus Måns
34	20 Bernhard Bernt	21 Jon Jonna 	22 Henrietta Henrika	23 Signe Signhild	24 Bartolomeus	25 Lovisa Louise	26 Östen
35	27 Rolf Raoul	28 Gurli Leila 	29 Hans Hampus	30 Albert Albertina	31 Arvid Vidar	1	2
36	3	4	5	6	7	8	9

## Kyotoprotokollet

Kyotoprotokollet trädde i kraft den 16 februari 2005 och är ett första steg på vägen till konkreta överenskommelser för att nå klimatkonventionens mål. Enligt protokollet ska i-länderna minska sina utsläpp av växthusgaser med drygt fem procent i genomsnitt under åren 2008-2012, jämfört med 1990 års nivå. Protokollet fastställdes på FN:s klimatmöte i Kyoto i Japan 1997 och undertecknades av 84 länder, däribland Sverige.

Läs mer på UNFCCC:s hemsida, [unfccc.int](http://unfccc.int)

## Energirådgivarens tips - Standby – bye-bye!

TV:n som bara stängs av med fjärrkontroll på kvällen, mobiladdaren som sitter kvar i vägguttaget eller datorn som "somnar in" i energisparläge drar alla energi även då de inte används. Använd strömbrytaren eller ett grenuttag med avstängningsknapp som du kan koppla flera apparater till och spara energi!

Kontakta energirådgivaren

Telefon 0340-69 70 98, E-post: [energiradgivaren@kommunen.varberg.se](mailto:energiradgivaren@kommunen.varberg.se)



Varbergs  
kommun





# September 2007

	Måndag	Tisdag	Onsdag	Torsdag	Fredag	Lördag	Söndag
35	27	28	29	30	31	1 Samuel	2 Justus Justina
36	3 Alfhild Alva	4 Gisela	5 Adela Heidi	6 Lilian Lilly	7 Regina Roy	8 Alma Hulda	9 Anita Anette
37	10 Tord Turid	11 Dagny Helny	12 Åsa Åslög	13 Sture	14 Ida	15 Sigrid Siri	16 Dag Daga
38	17 Hildegard Magnhild	18 Orvar	19 Fredrika	20 Elise Lisa	21 Matteus	22 Maurits Moritz	23 Tekla Tea  <i>Höstdagjämningen</i>
39	24 Gerhard Gert	25 Tryggve	26 Enar Einar	27 Dagmar Rigmor	28 Lennart Leonard	29 Mikael Mikaela	30 Helge
40	1	2	3	4	5	6	7

## EU:s klimatpolitik

Att genomföra Kyotoprotokollets regler har hög prioritet för EU. I enlighet med Kyotoprotokollet skall EU minska sina utsläpp av växthusgaser med åtta procent till 2010 jämfört med 1990 års nivå. För att nå dessa mål är utsläppens utveckling i varje enskilt land mycket viktig. Om planerade och beslutade åtgärder ger de utsläppsminskningar som beräknats är Europa på god väg att nå målen. Det som oroar är ländernas stigande energianvändning och de ökande transporter. Energieffektivisering och övergång till förnyelsebara energikällor liksom åtgärder för att minska utsläppen från transportsektorn är betydelsefullt för att EU skall kunna klara uppsatta mål.

EU-kommissionens klimatsidor, [ec.europa.eu/environment/climat/home\\_en.htm](http://ec.europa.eu/environment/climat/home_en.htm)

## Energirådgivarens tips - Isolera mera!

Att tilläggsisolera vinden med upp till 50 cm isolering eller att tätta fönster och dörrar är energisparåtgärder som nästan alltid lönar sig. Om du upplever huset som dragigt under kalla vinterdagar så är det ofta effekten av kallras från fönster. Extra isolerruta på de gamla fönstren kan vara en åtgärd som minskar problemet.

Kontakta energirådgivaren

Telefon 0340-69 70 98, E-post: [energiradgivaren@kommunen.varberg.se](mailto:energiradgivaren@kommunen.varberg.se)



Varbergs  
kommun





# Oktober 2007

	Måndag	Tisdag	Onsdag	Torsdag	Fredag	Lördag	Söndag
40	<b>1</b> Ragnar Ragna	<b>2</b> Ludvig Love	<b>3</b> Evald Osvald ☾	<b>4</b> Frans Frank	<b>5</b> Bror	<b>6</b> Jenny Jennifer	<b>7</b> Birgitta Britta
41	<b>8</b> Nils	<b>9</b> Ingrid Inger	<b>10</b> Harry Harriet	<b>11</b> Erling Jarl ●	<b>12</b> Valfrid Manfred	<b>13</b> Berit Birgit	<b>14</b> Stellan
42	<b>15</b> Hedvig Hillevi	<b>16</b> Finn	<b>17</b> Antonia Toini	<b>18</b> Lukas	<b>19</b> Tore Tor ☾	<b>20</b> Sibylla	<b>21</b> Ursula Yrsa
43	<b>22</b> Marika Marita	<b>23</b> Severin Sören	<b>24</b> Evert Eilert  <i>FN-dagen</i>	<b>25</b> Inga Ingalill	<b>26</b> Amanda Rasmus ○	<b>27</b> Sabina	<b>28</b> Simone Simon <i>Sommartid slutar</i>
44	<b>29</b> Viola	<b>30</b> Elsa Isabella	<b>31</b> Edit Edgar	<b>1</b>	<b>2</b>	<b>3</b>	<b>4</b>
45	<b>5</b>	<b>6</b>	<b>7</b>	<b>8</b>	<b>9</b>	<b>10</b>	<b>11</b>

## Handel med utsläppsrätter

Handel med utsläppsrätter ses som ett viktigt steg inom EU för att kunna nå uppsatta utsläppsmål. Handeln ska göra det möjligt att på ett kostnadseffektivt sätt minska utsläppen av koldioxid från delar av Europas industrier. Utsläppshandeln innebär att företag kan köpa och sälja rätten att släppa ut koldioxid.

Läs mer på [www.utslappshandel.se](http://www.utslappshandel.se)

## Energirådgivarens tips - Energi kostar och kan sparas

En genomsnittsvilla i Sverige på 150 kvadratmeter förbrukar ungefär 26 000 kWh per år, medan en nybyggd villa ofta klarar sig på 12-13 000 kWh. Alla kan med små åtgärder för det mesta spara minst 5 % utan att investera något mer än tid. Vill du ha hjälp, kontakta kommunens energirådgivare. Minskad energianvändning är oftast lika med minskade el-kostnader och minskade utsläpp av koldioxid.

Kontakta energirådgivaren

Telefon 0340-69 70 98, E-post: [energiradgivaren@kommunen.varberg.se](mailto:energiradgivaren@kommunen.varberg.se)



Varbergs  
kommun





# November 2007

	Måndag	Tisdag	Onsdag	Torsdag	Fredag	Lördag	Söndag
44	29	30	31	1 Allhelgona- dagen ☾	2 Tobias	3 Hubert Hugo <i>Alla helgons dag</i>	4 Sverker
45	5 Eugen Eugenia	6 Gustav Adolf  <i>Gustav Adolfsdagen</i>	7 Ingegerd Ingela	8 Vendela	9 Teodor Teodora	10 Martin Martina ●	11 Mårten
46	12 Konrad Kurt	13 Kristian Kristen	14 Emil Emilia	15 Leopold	16 Vibeke Viveka	17 Naemi Naima ☾	18 Lillemor Moa
47	19 Elisabet Lisbet	20 Pontus Marina	21 Helga Olga	22 Cecilia Sissela	23 Klemens	24 Gudrun Rune ○	25 Katarina Katja
48	26 Linus	27 Astrid Asta	28 Malte	29 Sune	30 Andreas Anders	1	2
49	3	4	5	6	7	6	7

## Varbergs kommuns klimatarbete

Tack vare statligt stöd till Varbergs kommuns klimatinvesteringsprogram – Klimp – har arbetet med att minska utsläppen av växthusgaser fått en skjuts i rätt riktning. Totalt har kommunen beviljats 10 miljoner kronor i Klimp-bidrag. Klimatinvesteringsprogrammet skall minska utsläppen av koldioxid med ca 11 000 ton per år. Klimp innefattar fortsatt utbyggnad av fjärrvärme, stöd till villaägare som investerade i moderna vedpannor under 2005 och 2006, informationsåtgärder för att få fler barn att gå och cykla till skolan, samordning av kommunens varutransporter, bidrag till gasfordon, utbyggnad av industrispår i hamnen, åtgärder för smarta resval samt information och folkbildning om klimatfrågan. Läs mer om Klimp på kommunens hemsida, [www.varberg.se](http://www.varberg.se)

## Energirådgivarens tips - Motorvärmare med timer sparar miljö och pengar

En motorvärmare minskar bensinförbrukningen och utsläppen av miljöfarliga ämnen vid start av bilen. Tänk på att koppla en timer till motorvärmaren, annars kostar elströmmen mer än vad du sparar in på bensinkostnaden. Här i Varberg räcker det oftast att sätta på motorvärmaren en timme innan start.

Kontakta energirådgivaren  
Telefon 0340-69 70 98, E-post: [energiradgivaren@kommunen.varberg.se](mailto:energiradgivaren@kommunen.varberg.se)



Varbergs  
kommun





# December 2007

	Måndag	Tisdag	Onsdag	Torsdag	Fredag	Lördag	Söndag
48	26	27	28	29	30	1 Oskar Ossian	2 Beata Beatrice
49	3 Lydia	4 Barbara Barbro	5 Sven	6 Nikolaus Niklas	7 Angela Angelika	8 Virginia	9 Anna
50	10 Malin Malena <i>Nobeldagen</i>	11 Daniel Daniela	12 Alexander Alexis	13 Lucia	14 Sten Sixten	15 Gottfrid	16 Assar
51	17 Stig	18 Abraham	19 Isak	20 Israel Moses	21 Tomas	22 Natanael Jonatan <i>Vintersolståndet</i>	23 Adam <i>Drottningens födelsedag</i>
52	24 Eva <i>Julafton</i>	25 Juldagen	26 Stefan Staffan <i>Annandag jul</i>	27 Johannes Johan	28 Benjamin	29 Natalia Natalie	30 Abel Set
1	31 Sylvester <i>Nyårsafton</i>	1	2	3	4	5	6

## Din insats spelar roll!

En vanlig men felaktig inställning är att det inte spelar någon roll vad du som individ gör, utan att det bara är stora företag och samhällsinstitutioner som ger ett verkligt bidrag till målet med minskade koldioxidutsläpp. I västvärlden använder varje människa en stor mängd energi, och energianvändning ger i många fall utsläpp av växthusgaser. Minskar du din användning av energi gör du en insats för miljön men också för din plånbok! Läs igenom energirådgivarens tips för varje månad och fundera på vad du kan göra för insats för vår miljö!

Vill du veta mer om klimatfrågor kan du besöka Naturvårdsverkets hemsida, [www.naturvardsverket.se](http://www.naturvardsverket.se).

## Energirådgivarens tips - Använd vattenkokare!

Spisen drar i ett normalt svenskt hem ungefär 500 kWh per år. Om du kokar upp vatten i vattenkokaren sparar du både tid och energi. Locket på kastrullen sparar också energi men bara hälften så mycket jämfört med vattenkokaren.

Kontakta energirådgivaren  
Telefon 0340-69 70 98, E-post: [energiradgivaren@kommunen.varberg.se](mailto:energiradgivaren@kommunen.varberg.se)



Varbergs  
kommun



## Agenda 21

I Rio de Janeiro, 1992, enades världens länder om ett handlingsprogram för en långsiktigt hållbar utveckling. Det innebär en utveckling där nu levande människors behov tillgodoses utan att äventyra kommande generationers behov.

Handlingsprogrammet har fått namnet Agenda 21. Agenda står för dagordning och 21 för det 21:a århundradet. Agendan ger mål och riktlinjer för att uppnå en hållbar utveckling i hela världen genom att utrota fattigdom och undanröja hoten mot miljön. I agendan betonas att miljöfrågorna skall drivas lokalt. Ansvaret för en hållbar utveckling vilar inte bara på stat och myndighet utan på var och en av oss. I Sverige fungerar kommunerna som samordnare för det lokala Agenda 21-arbetet.

## Ekokommunen Varberg

Varbergs kommun har varit medlem i föreningen Sveriges Ekokommuner sedan 1995, då föreningen bildades. Föreningen vill främja utvecklingen mot ett mer hållbart samhälle. Sveriges Ekokommuner är ett forum och en mötesplats

där både politiker och tjänstemän utbyter erfarenheter och lär av varandras goda exempel. Genom gemensamma nyckeltal följer vi upp att utvecklingen i medlemskommunerna går åt "rätt" håll, det vill säga mot en hållbar utveckling.



## SVERIGES EKOKOMMUNER

### Tävling!

Skicka oss ditt bästa energispartips! Läs igenom energispartipsen i kalendern eller på kommunens hemsida för inspiration. Ditt energispartips skall vara högst 30 ord. Förstapristagaren får ett besök av energirådgivare som ger dig tips om hur du kan spara energi. Dessutom får du tio lågenergilampor till ditt hem. Andrapris är fem lågenergilampor och tredjepris är två lågenergilampor. Glöm ej att ange namn, adress och telefonnummer. Vi vill ha ditt tävlingsbidrag senast den 31 mars 2007. Vinnarna presenteras på kommunens hemsida senast i augusti 2007.

### Tävlingsbidrag skickas till:

Varbergs kommun

Energirådgivaren

Östra Långgatan 24

432 80 Varberg

Tfn: 0340-69 70 98

E-post: [energiradgivaren@kommunen.varberg.se](mailto:energiradgivaren@kommunen.varberg.se)

## Miljömål

Riksdagen har antagit 16 nationella miljö kvalitetsmål. Målen beskriver den kvalitet och det tillstånd i miljön som är hållbara på lång sikt. Strävan är att vi till nästa generation ska ha löst de stora miljöproblemen.

Hösten 2003 fastställdes regionala miljömål som ska vara vägledande för miljöarbetet i länet. De regionala miljömålen följer de nationella men delmålen är anpassade till halländska förhållanden. En lokal miljöplan för Varbergs kommun, anpassad till de nationella och regionala miljömålen, är under framtagande.

### Hallands miljömål

- Begränsad klimatpåverkan
- Frisk luft
- Bara naturlig försurning
- Giftfri miljö
- Skyddande ozonskikt
- Säker strålmiljö
- Ingen övergödning
- Levande sjöar och vattendrag
- Grundvatten av god kvalitet
- Hav i balans samt levande kust och skärgård
- Myllrande våtmarker
- Levande skogar
- Ett rikt odlingslandskap
- God bebyggd miljö
- Ett rikt växt- och djurliv (under framtagande)



Illustrationer: Tobias Flygar



## Värt att veta om vedeldning

Att elda med ved är en del i det naturliga kretsloppet, men med fel teknik kan vedrök framförallt ge allvarliga hälsoeffekter och även skadliga miljöeffekter. Det är viktigt att vedeldning sker på bästa möjliga sätt, annars finns risken att det kan bli begränsningar i rätten att elda. Så är fallet i många andra kommuner.

Här följer tips för att bli en god vedeldare:

### Rätt vedeldningsteknik

- Elda uteslutande med torr ved. Veden bör torka minst ett år och sedan ligga under tak i några veckor.
- Avfall, behandlat virke eller virke med målarfärg samt stora mängder papper får ej eldas.
- Elda med full effekt, det vill säga håll tillufts- och rökgasspjäll öppna hela tiden.
- Använd finhuggen torr ved för att skapa ett bra drag och snabb upptändning av pannan/eldstaden.

### Tänk på att...

- Du måste ha gjort en bygganmälan för att få installera en ny eldstad.
- Öppna spisar och kaminer är enbart avsedda för trivseldning och inte för uppvärmning av hela huset.

- Vid byte av panna, välj en miljögodkänd panna med ackumulatortank och god prestanda. Här finns pengar att tjäna!
- Följ noga tillverkarens, sotarens och byggnadsnämndens anvisningar.
- Om din eldning medför olägenhet för människors hälsa kan det leda till eldningsförbud.

### Ta hänsyn till dina grannar

- Prata med grannarna och försäkra om att de inte störs av din vedeldning.
- Undvik att elda vid inversionstillfällena, det vill säga när luften är kallare vid marken än högre upp i luftlagren. Rökgaserna lägger sig då som ett lock närmast marken.
- Försök undvika att elda när vindriktningen ligger mot grannbebyggelsen.
- Avbryt eldning om rökutvecklingen är direkt störande.

### För mer information:

Kontakta miljö- och hälsoskyddskontoret, tfn 0340-882 66 eller besök vår hemsida [www.varberg.se](http://www.varberg.se).



Vatten är vårt absolut viktigaste livsmedel. Vi svenskar är privilegierade som aldrig behöver lida brist på vatten av hög kvalitet. Sedan slutet av 1800-talet har det funnits kommunal VA-verksamhet i Varberg. Vattentornet är från 1899. Så här fungerar VA-verksamheten i Varberg:

### Lite fakta om Varbergs vatten

- Till hushållen levereras årligen cirka 4 miljoner kubikmeter vatten. Det motsvarar cirka 50 000 50-metersbassänger.
- I snitt förbrukar varbergaren 170 liter vatten/dygn.
- Vattnet i Varberg är mjukt (cirka 4 dH).

# Bara vanligt vatten...

## 1. Vattentäkter

Stora Neden är Varbergs huvudvattentäkt, varifrån 75 procent av allt vatten tas. Resten kommer från grundvattentäkten Ragnhilds källa. Vid val av vattentäkt är tre faktorer viktiga:

- **Tillgången på vatten**

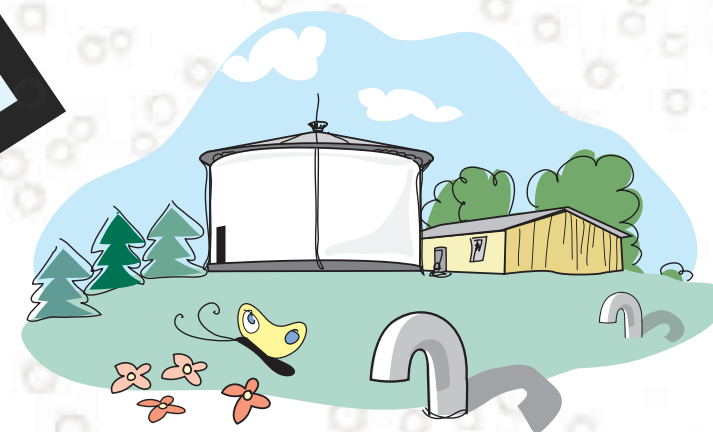
Vattentäkten ska ha tillräcklig kapacitet för att klara tillfälliga toppbelastningar även under perioder med till exempel låg grundvattennivå.

- **Vattnets kvalitet**

Råvattnet ska ha sådan kvalitet att det med tillförlitlig reningsteknik blir ett bra dricksvatten.

- **Möjligheten att skydda vattnet från påverkan**

Det ska vara möjligt att skydda vattnet från påverkan av olika slag. Till exempel från utsläpp av kemikalier, olja, bensin m m.



## 2. Vattenverk

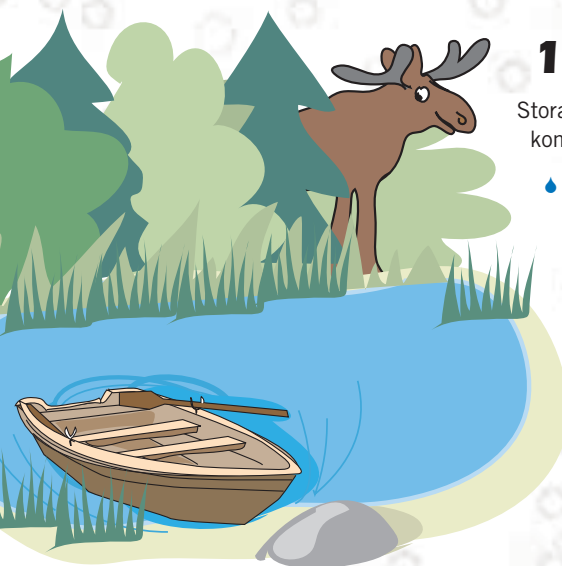
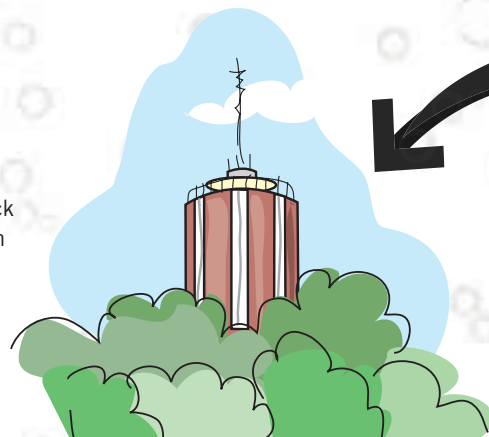
98 procent av det kommunala vattnet produceras i Kvarnagårdens vattenverk, resten produceras i sju små grundvattenverk. Kallt vatten definieras som livsmedel. Miljö- och räddningsnämnden har därför tillsyn över alla vattentäkter som försörjer fler än 50 personer eller ger mer än 10 kubikmeter/dygn. Tillsynen är till för att skydda konsumenterna mot hälsorisker. Man följer upp egenkontrollen, vattenverkens standard, utrustning, hantering och personalhygien.

### Vattenverkets process:

- Kalk (ph-justering/hårdhetshöjning)
- Sandfilter (mekanisk rening)
- Klor (dödar bakterier)
- UV-ljus (dödar bakterier)
- Det renade vattnet går ut i vattenledningarna

## 3. Vattentornet

Vattentornets funktion är att säkra ett jämt tryck ut i vattenledningsnätet. Tornet är dessutom en vattenreservoar på 3 000 kubikmeter.





## 4. Distribution till industrier och hushåll

I Varberg finns cirka 58 mil vattenledningar som leder det rena vattnet ut till industrier och hushåll. 47 mil avloppsledning leder sedan det använda vattnet till någon av kommunens reningsverk.

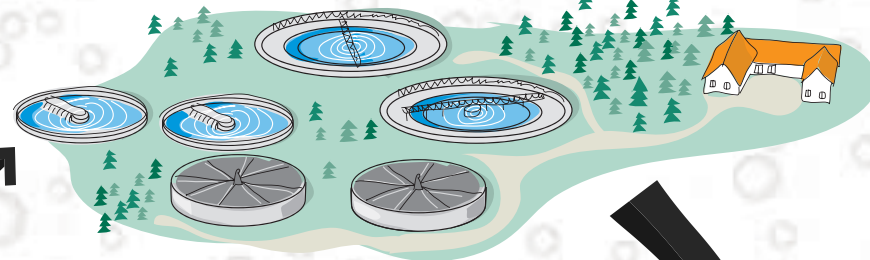


## 5. Reningsverk

Getteröverket är kommunens största reningsverk, men det finns ytterligare 17 reningsverk. Totalt behandlas cirka 5,6 miljoner kubikmeter avloppsvatten. Dessutom finns 120 pumpstationer som hjälper till att transportera vattnet. I toaletterna ska bara kiss, bajs och toapapper spolras ned!

### Reningsverkets process:

- Galler (mekanisk rening)
- Försedimentering (tar bort partiklar)
- Biologisk rening (tar bort kol och kväve)
- Kemisk rening (tar bort fosfor)
- Slam till rötning (gasproduktion)
- Vattnet leds ut i Kattegatt



## Har du egen brunn?

### Här kommer några råd:

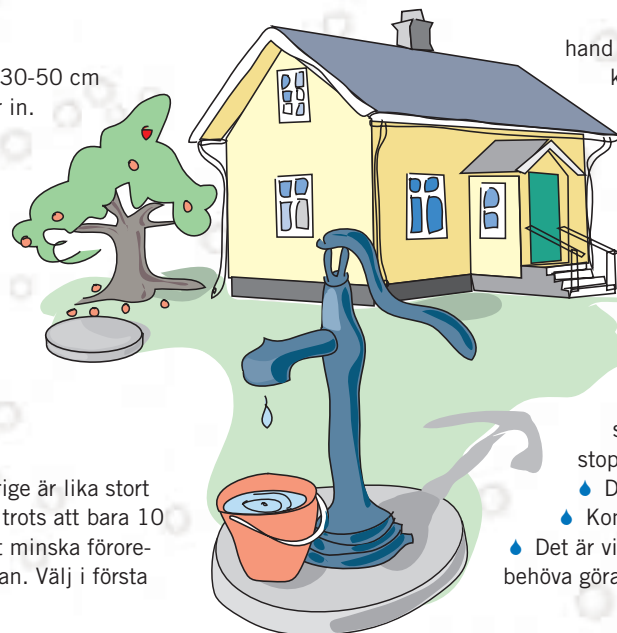
- Brunnslocket ska vara tätt och brunnsringarna bör nå 30-50 cm över marken så att regn- och smältvatten inte kommer in.
- Genomföringarna och fogarna mellan ringarna måste vara täta.
- Rensa brunnen från slam och löst material vart annat år.
- Ta vattenprov om du är osäker på kvaliteten.

### Se upp för nitrit och nitrat

För barn yngre än 12 månader är höga halter av nitrit/nitrat skadliga. Kommunen bekostar ett vattenprov för fast boende hushåll med spädbarn.

### Så kan du minska föroreningarna

Utsläppen av kväve och fosfor från enskilda avlopp i Sverige är lika stort som från alla de kommunala reningsverken tillsammans, trots att bara 10 procent av svenskarna har enskilt avlopp. Bästa sättet att minska föroreningsbelastningen är att minska utsläppen redan vid källan. Välj i första



hand miljövänliga produkter, som fosfatfria tvättmedel, och undvik att spola ned kemikalier i avloppet.

### När du ska göra om avloppet

Kontakta alltid Miljö- & hälsoskyddskontoret vid nyanläggning eller förändring av ditt avlopp! Vi ska godkänna din planerade anläggning och inte förrän du fått ett skriftligt positivt besked kan anläggningen börja byggas. När anläggningen är slutbesiktigad och godkänd kan den tas i drift. Gatu-kontoret informeras och du kommer få en årlig, ibland tätare, tömning av slamavskiljaren eller reningsverket.

### Drift och underhåll

Som fastighetsägare har du ansvar för att din avloppsanläggning fungerar som den ska. Om brunnen inte kontrolleras finns risken att slammets orsakar stopp i infiltrationen. Tänk på att:

- Det krävs god ventilation för att den biologiska nedbrytningen ska fungera.
- Kontrollera så att slamavskiljaren inte överbelastas.
- Det är viktigt att flödet av vatten fördelas jämt ut i spridarrören (extra tömning kan behöva göras).

# Tack för att du återvinner förpackningar!

Varje gång du lämnar en förpackning till återvinning händer något stort. Den gamla kapsylen förvandlas till en mutter. Det tillknycklade tvättmedelspaketet blir en snygg skokartong. Plastpåsen blir fjärrvärme. På så sätt hjälper du till att spara in stora mängder energi. Du ser också till att naturens råvaror inte faller ur kretsloppet. Tack vare dig gör miljön en stor vinst. Och därmed vinner även du något, varje gång du återvinner.

## Förpackningar och tidningar i ett kretslopp

Alla förpackningar och tidningar som samlas in återvinns till nya förpackningar eller nya produkter. Hård plast kan bli allt från sopsäckar och bulerplank till diskborstar och blomkrukor. Förpackningar av mjuk plast går däremot till energiutvinning. Glas, wellpapp och pappersförpackningar blir framför allt nya förpackningar. Metallförpackningar kan bli järnvägsräls, bilkarosser, armeringsjärn och lästa tidningar blir nytt tidningspapper!

## Producentansvar

Regeringen har bestämt att varje företag som tillverkar, importerar, fyller eller säljer förpackningar eller förpackade varor, ska ansvara för att det finns ett insamlingssystem dit slutkunderna kan lämna förpackningarna för återvinning. Det kallas producentansvar. Samma sak gäller för tidningar

På återvinningsstationerna kan du lämna in använda förpackningar av plast, metall, glas och papper. Dessutom finns det insamlingsbehållare för tidningar och batterier. Alla förpackningar ska vara rena och torra. Pantflaskor av glas/PET och pantburkar lämnar du, precis som tidigare - i din butik. Övrigt hushållsavfall lämnar du som vanligt. Grovsopor kan du lämna på våra återvinningscentraler.

***www.ftiab.se • Kundtjänst tel: 0200-88 03 11***

och returpapper. De som tillverkar eller importerar tidningspapper och trycker eller importerar tidningar ska också ansvara för insamling och återvinning av returpapper. Förpackningar och tidningar är två av de första varugrupperna som fått ett producentansvar. De utgör en stor volym av hushållssoporna och är relativt enkla att åtgärda. Förpacknings- och returpappersproducenterna har bildat sex materialbolag och de samarbetar under namnet, Förpacknings- och Tidningsinsamlingen. All verksamhet bedrivs utan vinstsyfte.

## Återvinningsstationer

Producenterna har organiserat s.k. återvinningsstationer på mer än 7 000 platser i landet. Dit går du för att lämna tidningar och förpackningar av plast, papper, metall och glas. Där finns också ofta behållare för batterier

och kläder. På vår webbplats får du veta var din närmaste återvinningsstation finns.

## Mer information

På vår webbplats hittar du en sökmotor där du kan se var din närmaste återvinningsstation är belägen. Där finns också en sorteringslista och mycket annan fakta. Du är dessutom välkommen att ringa till vår kundtjänst för att få personlig service och svar på dina frågor. Telefonen är öppen vardagar under kontorstid. Allt avfall som INTE har ett producentansvar ansvarar kommunen för. Ring dem så får du veta mer om hur det av-fallet skall sorteras.



## Förpacknings-sortering

Så här sorterar du dina förpackningar och tidningar:

### Hårda plastförpackningar

*Exempel: flaskor, burkar, dunkar och små hinkar.*

**OBS!** Stora förpackningar som inte går ner i behållaren på återvinningsstationen lämnas till SITAs återvinningscentral: Kardanvägen 8. Plastartiklar (t.ex. möbler och leksaker), som inte är förpackningar lämnas som grov- eller hushållsavfall. Plastflaskor med pant lämnas i butiker. **Gör så här:** Ta av korkar och lock, sortera efter materialslag och lägg dem lösa i behållarna. Lägg alla plastförpackningar lösa i behållarna, inte i ihopknutna påsar.

Medhavda plastbärkassar får läggas bland hårda förpackningar på återvinningsstationen.

### Mjuka plastförpackningar

*Exempel: bärkassar, plastpåsar, refillpaket, plastfolie- och film.*

Hushållsavfallet från Varberg förbränns för fjärrvärme. Därför finns det inga behållare för mjuka plastförpackningar på återvinningsstationerna. De mjuka plastförpackningarna skall läggas bland hushållsavfallet.

Alla förpackningar skall vara tömda och rengjorda. Förpackningar med olika material skall separeras. Om det inte går att skilja de olika materialen åt; sortera då förpackningarna efter det viktiga dominerande materialet.

### Pappersförpackningar

*Exempel: humatsäckar, sockerpåsar, pastapaket, presentpapper, mjölk- och juicepaket, skokartonger, toalettrullar och wellpappådor.*

**OBS!** Kuvert läggs i hushållsavfallet. Tidningar, reklamblad och liknande läggs i behållaren för tidningar. **Gör så här:** Platta till och vik ihop. Lägg mindre förpackningar i större.

### Tidningar och trycksaker

*Exempel: tidningar, tidskrifter, kataloger, reklamblad och broschyrer lämnas i behållare för tidningar/returpapper!*

**OBS!** Kuvert läggs i hushållsavfallet. **Gör så här:** Ta bort plastpåsar och påklitrade reklamlappar innan trycksaker läggs i behållaren.

### Metallförpackningar

*Exempel: konservburkar, sprayburkar, tuber, kapsyler och lock, dryckesburkar utan pant, penseltorra färgburkar och aluminiumfolie- och formar.*

**OBS!** Burkar med färg- och limrester lämnas som farligt avfall. Stora förpackningar som inte går ner i behållaren på återvinningsstationen

lämnas till SITA, Kardanvägen 8. Metallsrot, VVS-detaler, stekpannor och andra produkter som inte är förpackningar lämnas som grovsopor. För mer information om elektronikavfall se [www.el-retur.se](http://www.el-retur.se) eller kontakta din kommun. Dryckesburkar av aluminium lämnas mot pant i butik. **Gör så här:** Böj in vassa lock på konservburken. Låt hatten på kaviartuben sitta kvar.

### Glasförpackningar

*Exempel: flaskor och burkar av färgat och ofärgat glas.*

**OBS!** 33 och 50 cl returflaskor lämnas mot pant i butiker. Porslin, keramik och annat glas som inte är förpackningsglas lämnas som grovavfall. Glödlampor/lysrör får inte lämnas i glasinsamlingen, de ingår i producentansvaret för elektronikavfall och lämnas vanligen på någon av kommunens bemannade återvinningscentraler. För mer information se: [www.el-retur.se](http://www.el-retur.se) eller kontakta din kommun.

**Gör så här:** Skölj ur kladdigt innehåll. Ta av kapsyler, lock och korkar och sortera dem efter materialslag.



# Öppettider vid Varbergs kommuns återvinningscentraler

## Varbergs återvinningscentral

**Östra Hamnvägen, telefon 0340-67 92 39**

Helgfria måndagar – fredagar kl. 07.00-16.00

Helgfria lördagar kl.09.00-16.00

Kvällsöppet helgfria tisdagar kl. 16.00-19.00

### Tvååker

Tisdagar		kl. 07.00-16.00
Torsdagar		kl. 13.00-19.00
Lördagar	jämn vecka	kl. 08.00-12.00

### Veddige

Tisdagar		kl. 13.00-19.00
Torsdagar		kl. 07.00-16.00
Lördagar	jämn vecka	kl. 09.00-13.00

### Limabacka

Måndagar		kl. 07.00-16.00
Onsdagar		kl. 13.00-19.00
Lördagar	ojämn vecka	kl. 09.00-13.00

### Bösarp

Måndagar ( lunchstängt kl.12.00-12.45)		kl.07.00-16.00
Lördagar (1:a helgfria i månaden)		kl.08.00-12.00

### Karl Gustav

Onsdagar		kl.12.00-18.00
Lördagar (3:e helgfria i månaden)		kl.08.00-12.00

### För verksamheten gäller följande regler och bestämmelser

- Allt avfall skall sorteras och läggas i för varje avfallslag märkt container eller på annan anvisad plats.
- Farligt avfall ska lämnas till personalen, som vill veta vad avfallet innehåller.
- Personalens instruktioner och anvisningar måste följas.

*Gatuförvaltningen strävar efter att utveckla sorteringen och återvinningen på våra återvinningscentraler*

### Grovsopor sorterar du i tre fraktioner: Brännbart, Grovt brännbart och Ej brännbart.

Sorteringen innebär att mängden avfall som körs till tipp och deponeras har minskat. Istället går det brännbara avfallet till Halmstads förbränningsanläggning och blir fjärrvärme och elkraft. Även det grova brännbara avfallet går till förbränning, men måste krossas innan det kan förbrännas i Halmstads förbränningsanläggning.

### Trädgårdsavfall delar du i ris och grenar samt komposterbart

På återvinningscentralerna delar du upp trädgårdsavfallet med ris och grenar för sig och mindre komposterbart material, såsom löv, gräs, blomklipp, häckklipp mm läggs för sig. Det grövre trädgårdsriset flisas och levereras sedan till värmeverk.

### Nedanstående avgifter gäller vid återvinningscentralerna

Brännbart och Ej brännbart

- Mindre mängd (max 2 st säckar).....40 kr/gång
- Större mängd.....160 kr/kbm

Träavfall

- Obehandlat trä.....50 kr/kbm
- Tryckimpregnerat trä.....375 kr/kbm



Återvinningscentralen Östra Hamnvägen

Varbergs kommuns miljökalender 2007, med tema klimat, är en del av Varbergs kommuns klimatinvesteringsprogram (Klimp). Syftet med klimatinvesteringsprogrammet är att genom fysiska åtgärder och information minska utsläppen av växthusgasar i kommunen.

Kalendern är sammanställd av Varbergs kommuns Klimp-informatör, Agenda 21, energirådgivaren, miljö- och hälsoskyddskontoret, VA-avdelningen och renhållningsavdelningen. Kalendern är framtagna tillsammans med två elever på Ljud- och bildskolan i Varberg. Hanna Fredriksson har fotograferat och Rebecca Carlgen har gjort den grafiska formgivningen. Förstasidesbilden är fotograferad av Leif Eliasson som vann fototävlingen för förstasidesbilden på kalendern.

Vi tar gärna emot synpunkter och frågor!

Kontakta Klimp-informatören eller Agenda 21.

Besöksadress Engelbrektskatan 15, Östra Vallgatan 12 (hiss)

Postadress 432 80 Varberg

Telefon 0340-880 00

Läs mer om kommunen på [www.varberg.se](http://www.varberg.se)

Varbergs kommun reserverar sig för eventuella ändringar i informationen lämnad i denna kalender.



**Varbergs  
kommun**