

özgürlük için .com e-dergi

Kimsenin bahanesi kalmayacak:

PardusWiki Yazım Kılavuzu

Anneye Anlatır Gibi:

Plasma Nedir?

Savaş zamanı:

Wormux

Röportaj:

Kubilay KOCABALKAN

Xfce ve Lxde

Diğer Masaüstleri



- 03. Editörden
- 04-09. Haberler
- 10-11. Kopete ile Facebook Hesabı Kullanmak
- 12-13. Anneye Anlatır Gibi: Plasma Nedir?
- 14-15. Hayatınızı Kolaylaştıracak 3 Plasma Uygulaması
- 16-18. OpenOffice.org: Base Tablolarını Writer Sayfalarına Aktarmak
- 19-20. E-Dönüşüm Türkiye Projesi'nde OpenOffice.org
- 21-23. Firefox'a KDE Makyajı
- 23. Kaynak Canavarı KDE
- 24-27. Masaüstünüzü Xfce ile Tatile Çıkarın
- 28-29. Hafiflik Arayanlara: LXDE
- 30-31. KDE Masaüstü Efektleri
- 32-39. PardusWiki Katkıcuları İçin Temel Yazım Kılavuzu
- 40-41. SuperTux: Muslukçu Mario'dan Sıkıldıysanız
- 42-44. Battle for Wesnoth
- 45-47. Wormux: Tux Konqi'ye Konqi Wilber'a, Wilber hepsine...
- 48-51. Röportaj: Sürüm Camia Temsilcisi Kubilay KOCABALKAN
- 52. Son Sayfa

Bu sayının editörü:

Ertan GÜVEN

Bu sayıda katkıda bulunanlar:

Ahmet Hiçyılmaz, Ali Erkan İmrek,
Ali Işingör, Deniz Ege Tunçay,
Erkan Tekman, Ertan Güven,
Fatih Dönmez, Fatih Turgel,
Gizem Belen, Göktuğ Korkmaz,
Hakan Hamurcu, Hamit Giray Nart,
Hüseyin Sarıgül, Kubilay Kocabalkan,
Mehmet Pekgenç, Miray Kocabalkan,
Önder Karabacak, Server Acim
ve Tuğsan Ünlü.

Tasarım:

artistanbul

(Deniz Ege Tunçay)

Özgürlükçin e-dergisi,

Creative Commons

(by-nc-sa) 3.0 ile lisanslanmıştır.

Pardus ismi ve logosu,

TÜBİTAK UEKAE'nin tescilli markasıdır

Bu yayın, Özgürlükçin topluluğu tarafından
hazırlanmaktadır.

Heyecanlı bir ayın ardından...

Merhaba, sevgili Özgürlükçin topluluğu!

Henüz 15 yaşında olmama karşın bu ay bana verilen bu editörlük görevinden dolayı duyduğum heyecan yetmezmiş gibi, hem 20. sayı gibi önemli bir sayının hem de böyle hoş bir konunun yer aldığı sayının editörü olmak, tarif edilemez düzeyde büyütüyor heyecanımı.

Birçok kullanımımızın aşık olduğu, görenleri büyüleyen masaüstü ortamı KDE4, efektlere önem vermeden sadeliği seçenlerin masaüstü ortamı Xfce, depoya yavaş yavaş girmeye başlayan hızlı, sade ve hoş bir masaüstü Lxde ile sizi Pardus'un zengin masaüstünün derinliklerine indirecek bir sayıyla e-dergimiz yine önünüzde.

Dergimizin bu ayki teması olarak Pardus ve Masaüstü Ortamları önerim topluluk yöneticilerimiz tarafından kabul gördü. Doğrusunu isterseniz, topluluk üyelerimizden masaüstü ortamları hakkında bu kadar yazı çıkacağını düşünmüyordum. Şimdiyse bazı yazıların bir sonraki sayıya kalmasından endişeleniyorum :).

Dergimizin bu sayısında da çoğumuzun ortak tutkusu olan oyunları ve oynamayı sevenleri unutmamak. Basit ve çocuksu görünen ama bir o kadar da eğlenceli olan üç oyun yazımız ve masaüstümüzü şenlendireceğimiz güzel plama yazılarının yanı sıra, Xfce masaüstü ortamı ile ilgili ve depoya girmeye başlayan hızlı ve sade masaüstü ortamı Lxde ile ilgili makalelerimiz de sizleri bekliyor.

OpenOffice.org Türkiye ekibinin hazırladığı sayfalarda, Veritabanı tablolarını Writer Sayfalarına Aktarmayı ve e-Dönüşüm Projesi'nde

OpenOffice.org'un durumunu anlatan güzel iki yazımız yer alıyor.

Her sayımızda olduğu gibi bu sayımızda da bir röportaj gerçekleştirdik. Topluluğumuzda yakından tanıdığımız sevgili **Kubilay KOCABALKAN**, Pardus 2011 Sürüm Camia Temsilcisi olarak seçildi. **Kubilay KOCABALKAN**'a sizler merak ettiğiniz sorularınızı sordunuz kendisi de, eğlenceli bir şekilde cevap verdi. Meraklarımızı gidereceğimiz bu röportaj için Sürüm Camia Temsilcimize bir kez daha teşekkür ediyorum.

Elimden geldiğince uğraştığım ve sizin de beğenmenizi umut ettiğim bu sayıda bana, yazdığı yazılarla yardımcı olan katkıcılarımıza, bilgilendirme ve profesyonel yönlendirmeleriyle yapacaklarını gösteren Özgürlükçin.com ekibine, takıldığım yerlerde yardımcı olan tüm arkadaşlarıma sonsuz teşekkürlerimi sunuyorum.

Keyifle okuyacağınız bir sayı olması dileğiyle...



Pardus, 2010 GSoC'da!



Google'ın, yazılım geliştirmeye uğraşan öğrencilere kod yazmaları için olanak sağlayarak açık kaynak camiasına katkı kazandırmayı amaçladığı **Google Summer of Code'un (GSoC) 2010** yılındaki programına kabul edilen organizasyonlar belli oldu. Dünyanın dört bir yanından gelen 365 başvurunun arasından seçilen 150 özgür yazılım projesi arasında Pardus da yerini aldı.

Projeler tamamen organizasyonlar gözetiminde uzaktan geliştiriliyor. Geçtiğimiz yıl bu organizasyon kapsamında geliştirilen projelerde öğrencilere yaklaşık **4.000 dolar**, mentorlara ise **500 dolar** gibi bir

ücret veren Google, bu yıl da öğrencilere teşvik edici bir yaz harçlığı sağlamaya devam ediyor :).

Hatırlayacağınız gibi, Pardus'un GSoC 2009'a da kabul edildiğini, geçtiğimiz yıl yine burada duyurmuştuk. 2010 yazı için açıklanan listede Ubuntu, Django, Python,

Gnome, Fedora & JBoss (RedHat) gibi güçlü isimlerin yanında Pardus'un da bulunması, önemli ve sevindirici bir gelişme olarak hepimizin yüzünü güldürdü.

2005 yılından bu yana düzenli olarak gerçekleşen ve bu yıl altıncısı yapılan GSoC; daha fazla açık kaynaklı kod elde edilmesi ve herkesin yararına kullanıma açılmasının yanında, genç geliştiricilerin yaz tatili boyunca kendilerini geliştirmelerini ve açık kaynağa katkı vermeye başlamaları konusunda ilham kaynağı olmayı hedefliyor. Google Summer of Code, başlangıcından bu yana, 98 ülkeden 2.500'ün üzerinde öğrenciyi bir araya getirdi ve bu öğrencilerle

birlikte milyonlarca satır kodu da özgür yazılım camiasına kazandırdı.

Bundan Sonra Ne Olacak?

Öğrenciler başvuruda bulunmaya başlayabilecek. Bu süre **9 Nisan 2010 Cuma** günü son bulacak. Bundan sonra danışman organizasyonlar başvuruları değerlendirecek ve Nisan ayı ortasında seçilen öğrenciler ve danışmanları eşleştirilmiş olacak. Gelen tüm başvuruları danışmanlar tek tek oyluyor. Oylama sonunda en çok oy alan öğrencilerden Pardus Projesi'ne ayrılan slot sayısı kadarı **Nisan'da** açıklanacak.

GSoC'a Pardus projeleri ile katılmaya hak kazanan öğrenciler, **24 Mayıs'ta** GSoC projeleri için resmi olarak çalışmaya başlayacaklar. Proje sonuçları **23 Ağustos** tarihinde açıklanacak.

GSoC 2010 hakkında ayrıntılı bilgiye Google Summer of Code 2010 sitesinden ulaşabilir, Pardus'un GSoC projeleri fikirlerini burada bulabilirsiniz.

GSoC'ta yer almak isteyen tüm öğrencilere şimdiden iyi şanslar ve başarılar dileriz :).

Depoda Önemli Güncellemeler



Özgür yazılımın en güzel yanlarından birisi de programlarının hatalarının çabuk fark edilmesi, raporlanması ve çözülmesidir.

Pardus Projesi'nde de işler farklı yürümüyor. Pardus geliştiricileri sürekli olarak yazılımları günceller ve temel Pardus teknolojilerini geliştirirken, hata takip sistemimize bildirilen hata ve iyileştirme taleplerini karşılamaya da devam ediyorlar.

Pardus 2009 Sürüm Yöneticisi Onur KÜÇÜK'ün öncülüğünde yürüten bu çalışmalar, yaklaşık olarak iki-üç haftada bir depolarımızda yapılan güncellemelerle kullanıcılarımıza ulaşıyor. Bu güncellemelerin sonucusu olan ve 9 Mart 2010 günü sabaha karşı 03:00 sularında depolarımıza girdi. Bu güncellemeler epey önemli yenilik ve iyileştirmeleri getiriyor.

Pardus '10 Yaz Stajı Duyuruldu



Pardus Projesi bu yıl da yaz dönemi stajları kapsamında kendini geliştirmek isteyen başarılı 20 öğrenciyi proje ofisinde staja davet ediyor. Stajyerlerin gerçekleştirecekleri projeler Pardus sürümünde yer alacak, başarılı stajyerler ise Pardus geliştiricisi olarak iş olanağı bulabilecekler.

TÜBİTAK UEKAE bünyesinde geliştirilen Pardus işletim sisteminde staj yapma olanağına kavuşacak 20 genci büyük fırsatlar bekliyor. Stajyerin gerçekleştirecekleri projelerden başarılı olanlar, ilk

Pardus sürümünde yer alacak. Başarılı gençler, Pardus ve UEKAE bünyesinde çalışma olanağına bir adım daha yaklaşmış olacak.

21 Haziran - 16 Temmuz ve 2 - 27 Ağustos tarihlerinde olmak üzere iki ayrı tarihte gerçekleştirilecek staj dönemlerinin her birinde Pardus Projesi'nde çalışmak üzere 10'ar stajyer alınacak. **15 Mart'ta** başlayacak başvurular için adayların, [bu bağlantıdaki](#) online formu doldurması gerekiyor. Bir ay sürecek başvuru tarihinin sonunda, Gebze'de yer alan

TÜBİTAK UEKAE Pardus ofislerinde staj yapmaya hak kazananlar **19 Nisan**'da açıklanacak. Staj projeleri hakkında detaylı bilgi almak isteyen adaylar, [PardusWiki](#)'de yer alan [bu açıklamalardan](#) faydalanabilir.

Stajyerleri Neler Bekliyor?

Pardus Projesi'nde staj yapmaya hak kazanan öğrencilerin staj süreçlerinde gerçekleştirecekleri projelerden başarılı olarak tamamlananlar, staj bitiminden sonraki ilk sürümde yer alma şansına sahip olacaklar. Daha da önemlisi stajyerler Pardus projesinde ve UEKAE'de iş olanağına kavuşabilecekleri önemli deneyimler kazanacaklar.

Halen Pardus geliştiricisi olarak projede çalışanların büyük bir bölümü, benzer bir olanakla Pardus Projesi'nde staj yaparak bugünkü pozisyonlarını kazanmış kişiler.

Pardus Projesi'nde staj yapacak öğrencilerin belirlenmesinden sonra süreç, eğitim, proje ve belgelendirme aşamalarıyla devam edecek. Stajyerler yaklaşık bir ay sürecek staj süresince misafirhanede kalabilecekler. Öğle yemeği, bilgisayar, kütüphane, Pardus t-shirt ve ürünleri gibi ek olanaklardan da yararlanabilecekler.

Mutfaktan Tıkırtılar!

- Ar-Ge yapıyoruz abi... Ben araştırıyorum, Gökmen Görgen'e geliştirtiyorum! (İşleri seren Uğur Çetin'in savunusu)

- Akın gibi bir adam çıktı buradan, hâlâ öğrenemedin çakallık işlerini!

- Abi yanımda arkadaşım uyuyor, o yüzden kısık sesle konuşuyorum telefonda / - Bayan mı? - / - Ne yazık ki hayır abi...

- Akın "kirli sakal sana yakışıyor" dedi, "Artık sabahları traş olamıyorum!" (Uğur)

- TÜBİTAK'ın bu kadar eğlenirken üzerine bir de para vermesi çok güzel! (Bir geliştirici)

- Abi sevgilim yok, telefonla zırt pırt arayan Recai var ama... (Gökhan)

- "Tux Konqi'ye, Konqi Wilber'a, Wilber hepsine..." Hah, bir porno yayıncılığımız eksikti, onu da tamamladık!

- "Cihangir'in imamı salayı R&B ve Soul tarzda okuyor farkında mısınız?" "Abi, toplum henüz HipHop'a hazır değil ondandır.."

- Seda ile Gizem muhabbet ederken, kulak kabartmaya başladım. "Ben bu podcast'i dinlememiştim" diye. (Gökmen Görgen)

- "MP3 çalarım bozuldu, bu yüzden son şarkıyı sürekli tekrarlıyorum." (Gizem)

Ne Halt Edersen Et Kamu Lisansı



Çoğumuz lisanslar konusunda fazla bilgili sayılmayız. Yıllarca Windows üzerinde yazılım kurarken ileri düğmelerine basarak atladığımız metin öbeklerinden ibarettirler sadece..

GNU/Linux kullanmaya başlamamla birlikte hem yazılımın geliştiricisinin haklarına karşı bir harekette bulunmamak hem de hangi özgürlüklere sahip olduğumu öğrenmek için lisanslarla daha fazla ilgilenmeye başladım.

Bu yazı yetkin bir lisans eleştiri yazısı değil, sadece son paketlediğim yazılımlardan birinde rastladığım harika bir lisans hakkında kısa bir tanıtım yazısı. Eminim ileride benim gibi bu lisansı projelerinde

kullanmak isteyenler olacaktır. Sözü fazla uzatmadan sizi WTFPL'in resmi sitesindeki bilgilerin bir kısmının çevirisiyle buluşturmak istiyorum.

Özgürlüğün tam karşılığı!

Do What The Fuck You Want To Public License (WTFPL) özgür bir yazılım lisansıdır. Türkçe'ye Ne Halt Edersen Et Kamu Lisansı (NHEKL) olarak çevirmeyi uygun gördüm.

Uzun zamandır GPL ve BSD severler arasında hangi lisansın daha özgür olduğuna dair devam eden bir kavga vardı. NHEKL bu problemin üstesinden gelmek iddiasındaki bir sözleşme.

Öncelikle şunu söyleyelim: Bir lisansın özgür olup olmadığı analiz edildiğinde ilk önce özgürce kullanıma, değiştirilmeye ve yeniden dağıtımına izin verip vermediğine bakılır.

Daha sonra ise ek şartlarının temel özgürlüklerimize mani olup olmadığı kontrol edilir.

NHEKL de bu ikinci aşamayı kolaylaştırmak için oluşturulmuştur: Her şeyi yapmanıza izin verir ve hiçbir ek sınırlama içermez. Hayat nasıl daha kolay olabilirdi ki?

Lisans metninin aslına [buradan](#) ulaşabilirsiniz.

*NE HALT EDERSEN ET KAMU LİSANSI
Sürüm 2, Aralık 2004*

*Telif Hakkı (C) 2004 Sam Hocevar
<sam@hocevar.net>*

Herkes bu lisans belgesini kopyalama ve dağıtma hakkına sahiptir, ayrıca ismi değiştirildiği sürece değiştirilmesine de izin verilmektedir.

*NE HALT EDERSEN ET KAMU LİSANSI
KOPYALAMA, DAĞITMA VE
DEĞİŞTİRME İÇİN ŞART VE KOŞULLAR*

0. Sadece, NE HALT EDERSEN ET.

NHEKL geçerli bir lisans mıdır?

Her ne kadar mahkemelerde bir geçerliliğinin olup olmadığı henüz test edilmemiş olsa da, geçerli bir lisans olduğu geniş bir çevre kabul edilmiştir. **Debian, Pardus, Red Hat, Gentoo SuSE, Mandrake** gibi tüm büyük GNU/Linux dağıtımları NHEKL ile lisanslanmış yazılımları depolarında bulunduruyor.

Ayrıca **Bradley KUHN** da NHEKL'nin FSF tarafından geçerli bir lisans olarak kabul edildiğini bildirdi.

Neden "garanti feragatnamesi" yok?

NHEKL her amaca yönelik bir lisans olduğundan ve sadece bilgisayar yazılımları üzerinde kullanılabilir

olmadığından; sanat çalışmaları ve belgelendirme gibi çalışmalarda da kullanılabilir. Bu yüzden NHEKL sadece kopyalama, dağıtma ve değiştirme ile ilgili bölümleri içermektedir.

Eğer yazılımlarınıza garanti feragatnamesi eklemek isterseniz, bu adreste bulunan metni ya da çevirisini kaynak kodunuza ekleyebilirsiniz.

Bunun "Public Domain"den (Kamu Malı) ne farkı var ki?

Bir çalışmayı kamu malı olarak lisanslamak diye bir şey yoktur. Bir çalışmanın kamu malı olup olmadığını yargı belirler.

Lisansın tarzı neden böyle?

"Ne Halt Edersen Et" yeteri kadar açık değil mi? Eğer lisans koşullarını beğenmediyseniz, yapmanız gereken tek şey çalışmalarınızı farklı bir lisans kullanarak yeniden lisanslamaktır.

NHEKL'yi kimler kullanıyor?

NHEKL'nin ikinci sürümünü **Sam HOCEVAR** hazırladı. Birinci sürüm ise WindowMaker'daki çeşitli çalışmalarını lisanslamak için **Banlu KEMİYATORN** tarafından oluşturuldu.

Freshmeat, NHEKL ile lisanslanmış yazılımları listeleyen bir sayfaya sahiptir.

Britanya Wikipedia'yı Seviyor



Britanya Wikipedia'yı Seviyor kampanyası ile İngiltere, müze ve galerilerini özgür ansiklopedi kullanıcıları hizmetine sunuyor. Şubat ayından başlayarak gönüllü yazarlar, sanatsal çalışmalar ve ulusal hazinelerle ilgili çalışmalara başladı.

Bu kampanyayla, Britanya müzelerinde Wikipedia için çekilecek fotoğraflara

özel bir yayın izni tanınıyor. Müzelerinde sergilenen eserlere zarar gelmemesi için son derece katı bir tutum sergileyen Britanya'da (İngiltere, İskoçya, Galler ve Kuzey İrlanda) normal şartlarda buna asla izin verilmiyor. Ancak bu çalışma için, örneğin Manchester Müzesi ekibi, gönüllü Wikipedia fotoğrafçıların sergi vitrini ve arşivlerinde yer alan eserleri daha iyi fotoğraflayabilmesi için özel bir tur düzenliyor olacak. Bu çalışma sayesinde şu anda bünyesinde 6 milyondan fazla dosya barındıran [Wikimedia Commons](#) için yeni ve

özgür fotoğraflar, [Wikimedia](#) arşivine katılmış olacak.

2009 yılının ağustos ayında, bir İngiliz Wikipedia kullanıcısı Londra'daki [Ulusal Portre Galerisi](#) (National Portrait Gallery-NPG) İnternet sayfasında yer alan tüm galeri fotoğraflarını indirip, izin almadan kullanılmasıyla ciddi bir telif hakkı ihlali ile karşılaşmıştı. Bu sorun tam olarak çözülmüş olmasa da, bir soruşturma açıldı ve müze sözcüsü "Aralık ayında bu sorunu yapıcı bir şekilde nasıl çözeceğimizi tartıştık." açıklamasında bulunmuştu.

[Wikimedia Vakfı](#) ayrıca İspanyol telekom firması [Telefonica](#) ile yeni oluşturduğu ortaklığı duyurdu.

Taşınabilir aygıtlarla içerik paylaşımının yeni olanaklarını keşfetmek adına İspanyol telekom operatörü, Vakıf ile birlikte Wikimedia içeriği ve ürünlerini de paylaşımına açmak istiyor. Buna karşılık, şirket Wikimedia sunucularına imtiyazlı giriş olanağını elde ederken, Wikimedia markasını kullanabilecek fakat içeriği üzerinde herhangi bir denetim yetkisi olmayacak.

Öğretmenlere Pardus Eğitimi



[TÜBİTAK UEKAE](#) bünyesinde geliştirilen [Pardus](#) işletim sisteminin yaygınlaştırılması hedefi çerçevesinde, [TÜBİTAK UEKAE](#) ile [MEB Eğitim Teknolojileri Genel Müdürlüğü](#) (EĞİTEK) büyük bir işbirliğine imza

atıyor. Türkiye'de özgür yazılım eğitimini yaygınlaştırmaları hedeflenen bilişim teknolojileri öğretmenlerinin Pardus teknolojileri konusunda yetkin birer eğitmen niteliği kazandıracak önemli bir proje hayata geçiriliyor.

Proje kapsamında Milli Eğitim Bakanlığı Eğitim Teknolojileri Genel Müdürlüğü tarafından 81 ilden eğitimlere başvuran bilişim teknolojileri öğretmenleri ve Milli Eğitim Bakanlığı personeline yönelik **Pardus** eğitimleri verilecek. İlki **1 Mart 2010** tarihinde başlatılan eğitimlerle, yıl içerisinde MEB Eğitim

Teknolojileri Genel Müdürlüğü bünyesinde yer alan **155 formatör öğretmenin** temel ve ileri seviye Pardus işletim sistemi eğitimi alması hedefleniyor.

Öğretmenler Pardus Öğreniyor

Her bir eğitim sonunda gerçekleştirilecek seviye tespit sınavları ile eğitimcilerin başarı seviyeleri ölçülerek, başarılı olan kursiyerlere **Katılım Belgesi** ve **Hizmet içi Eğitim Sertifikası** verilecek. Eğitimler, temel ve ileri seviyeler olmak üzere iki aşamalı bir seviyelendirilme ile EĞİTEK'e

özgü bir müfredat çerçevesinde gerçekleştirilecek. Verilecek Pardus eğitimleri ile, MEB bünyesinde Linux ve Pardus konularında gereksinim duyulan yetkin ve bilgi sahibi eleman ihtiyacı karşılanması hedefleniyor.

Mart - Ekim 2010 döneminde gerçekleştirilecek toplam 10 adet eğitimin 7'si temel giriş seviyesi, 3'ü ise ileri seviye Pardus eğitimi olarak gerçekleştirilecek. Eğitimler süresince katılımcı formatör öğretmenler, Pardus ve teknolojileri konusunda bilgi sahibi olurken kendi illerinde yer alan öğretmenlere de Pardus öğretecekler.

Pardus'tan İddialı Hedefler!

Ekonomist dergisi Pardus Projesi Yöneticisi Erkan TEKMAN'ı ağırladı.

Ekonomist dergisi, 11. sayısında, Pardus Proje Yöneticisi **Erkan TEKMAN** ile yaptıkları röportajı yayınladı. Pardus'un başlangıcından gelişimine, pazar payından gelecek planlarına kadar herşeyin net bir şekilde konuşulduğu röportajdan çıkan haberlere gelelim.

20 milyon dolarlık ekosistem

Pardus'un başlangıcı stratejik bir yatırıma dayanıyor ve **Erkan TEKMAN**'a göre stratejik denildiği zaman, 5-10 yıla yayılmasını beklemek lazım. TEKMAN, Proje'de verilecek görevlere hazır bir teknolojiye erişildiğini söylüyor ve ekliyor: "TSK kullanımı için son derece güvenli ve birtakım şeyleri kapalı olan sistem kurun, bunu uluslararası normlara göre sertifikalandırın denilse bunu yapabilecek durumdayız. Bu konuya bir örnek gerekirse, EPDK'yı söyleyebiliriz. EPDK (Enerji Piyasası Düzenleme Kurulu) bütün bilişim sistemlerini Pardus üzerine kuracak ve sadece işletim sistemi değil döküman yönetimi gibi uygulamalar da gerçekleşecek. Özgür yazılım olan Pardus'u kullanarak kuruma özel uygulamalar koyulacak."

Erkan TEKMAN'ın işaret ettiği bu çalışmalar, oluşturulacak ekosistemin

ne kadar geniş olacağına işaret ediyor. 5-10 milyon dolar olan proje portföyünün, 2011'de **20 milyon dolar** civarına çıkması tahmin ediliyor. TEKMAN'a göre, beş yıl sonra **10 bin kişilik ekosistem** oluşturulabilirse, bu hacim **100 milyon dolar** seviyesine yükselebilir.

2011'de 100 bin kurumsal kullanıcı

Erkan TEKMAN göç ortaklığını anlatarak başlıyor. Başka yazılımlardan

Pardus'a ve özgür yazılımlara geçişi 'göç' olarak tanımladıklarını belirten

TEKMAN: "Şu anda 15 göç ortağımız var, hedefimiz 2010 sonunda 100 göç ortağı. Hedef, kısaca, Türkiye'nin her il ve noktasında Pardus göç ortağı yapacak şirketlerin olması." diyor. Pardus Projesi Yöneticisi, çözüm ortakları ve potansiyel müşterilerle yapılan görüşmelerin iyi geçtiğini ve hedefe ulaşmaya yakın olduklarını belirtiyor.

Yeni projelerle birlikte kullanıcı sayısı ve pazar payı hedefleri de değişiyor.

Şu an 10 binin altında olan kurumsal kullanıcı sayısının 2011 yılında, sözleşmeye bağlanmış halinin **100 binin üzerinde** olması planlanıyor. Tekman, 200 bin bilgisayar için göç anlaşması yapmış ve bunlardan bir kısmına göç ettirmiş olması hedefiyle, 2015'te kurumsal pazarda, toplam masaüstü kullanıcı pazarında yüzde 10'luk pazar payına sahip olabileceğini düşünüyor.



Kurumsal şirketlerdeki bu yaygınlıktan sonra özel sektörü merak etmemek elde değil. 2011'den itibaren özel sektörün de

Pardus'a yöneleceğini düşünüyor **Erkan TEKMAN**. 2010 yılından itibaren çıkarılacak ürünlerin özel sektör ve KOBİ'yi hedefleyen ürünler olması planlanıyor. Bu kısımda çözüm ortakları devreye giriyor. Onların iş ortaklarıyla yaptıkları görüşmeler ilerleme aşamasında büyük bir yer kaplıyor.

Çözüm ortaklarının pazarlama ve çözüm sunma şekilleri, iş oluşturmada Pardus'un en önemli destekçisi.

"Pardus taşınabilir cihazların içine girecek"

Pardus, her alanda, her sektörde daha avantajlı yeni bir işletim sistemi. Kurumsal şirketlerdeki değişim, domino taşı gibi ülkedeki diğer kullanıcıları da etkileyecek. Özgür yazılım olması, özelleştirilmeye açık olması, maliyetsiz ve geliştirilebilir olması, Pardus'un yayılmasını ve kullanıcılarının birlikteliğini coşkuyla devam ettirmesini sağlayan nedenler.

Erkan TEKMAN, Ekonomist dergisine verdiği bu uzun röportajda, Pardus'un mobil pazarda da yer alacağını müjdesini veriyor: "Taşınabilir cihazlarla ilgili Pardus'un çalışmaları var. Pardus işletim sisteminin küçük ebada getirme gibi bir proje üzerinde şu an hazırlık yapıyor. Çok düşük güç harcayan, pille çalışabilen ve sahada çok rahat kullanılabilen bir cihaz haline getireceğiz. Tablet tipi cihazlar, sayısal panolar, navigasyon sistemleri ve cep telefonları içinde kullanılabilir hale gelecek. Biz platformu oluşturuyoruz. Bazı özel ürünlerde ürünü biz geliştireceğiz. Ama yine de iş ortaklarımız bu sistemi kullanarak yeni ürünlere entegre edip kullanabilecekler."

Bu güzel röportajın devamına Ekonomist dergisinin bu haftaki sayısından ulaşabilirsiniz.

Sayılarla OpenOffice.org



OpenOffice.org'un % 22 gibi etkileyici bir pazar payına ulaştığını duysaydınız, ne düşünürdünüz? Polonya ve Çek Cumhuriyeti'nde durum bu. WebMasterPro sitesinin yaptığı bu araştırmada, 20'den fazla ülkeden ziyaretçi tercihleri değerlendirildi ve Amerika'da iki haneli pazar paylarına erişemeyen OpenOffice.org'un Avrupa'da çok ciddi bir pazar payına sahip olduğu görüldü.

Bu sonuçlar kesin verileri yansıtmasa da ofis programları tercihleri konusunda bir fikir veriyor. Bu analizin yöntemi, sistemlerde kurulu yazıtiplerinin taranmasıyla kurulu ofis programlarının tanımlanmasıydı. Sonuçlara göre OpenOffice.org, diğer tüm türdeşlerinden (IBM Lotus

Symphony, StarOffice, NeoOffice gibi) çok daha yaygın.

Şu aralar OpenOffice.org Almanya, Polonya ve Çek Cumhuriyeti'nde %20; Fransa, İtalya ve İspanya'da ise %15 pazar payının keyfini sürüyor. OpenOffice.org %9 ile Amerika'da henüz iki haneli rakamlara ulaşamadıysa da Kanada'da %11 ile dikkatleri üzerine çekiyor.

Çin'deki istatistiklerin güvenilir bulunursa, %0.2 pazar payıyla OpenOffice.org'un orada pek lafi edildiği söylenemez, öte yandan MS Office'in grafikteki dilimi %68. Aynı zamanda IWork yazılımını da kapsayan analizde, Apple'in ofis programının hiçbir ülkede %4'ü geçmediği sonucuna varılıyor.

Araştırmada **Mozilla Firefox** ve **OpenOffice.org**'un pazar payları arasındaki güçlü ilişkiye değiniliyor. İki projenin sürekli olarak birleşik pazarlama düşüncesi taşıdığı göz önüne alındığında bu pek de şaşırtıcı sayılmaz.

OpenOffice.org Kullanıcı Sayısı

Bu raporun hata payı olarak açıklanan $\pm\%5$, aslında epey büyük bir sapma payı. Üstelik bu araştırma gerçek kullanımı ve birden çok ofis programı kullananları kapsamıyor.

Örneğin Linux kullanan bir çok insanın bilgisayarında OpenOffice.org kurulu, ama kişiler gerçekte Google Docs gibi bütünüyle farklı bir şey kullanıyor ya da hiçbir şey kullanmıyor olabilirler.

OpenOffice.org'un pazar payı araştırması epeyce dolambaçlı bir süreç. OpenOffice.org analizler, indirme istatistikleri gibi kaynaklara dayanan kimi veriler topluyor.

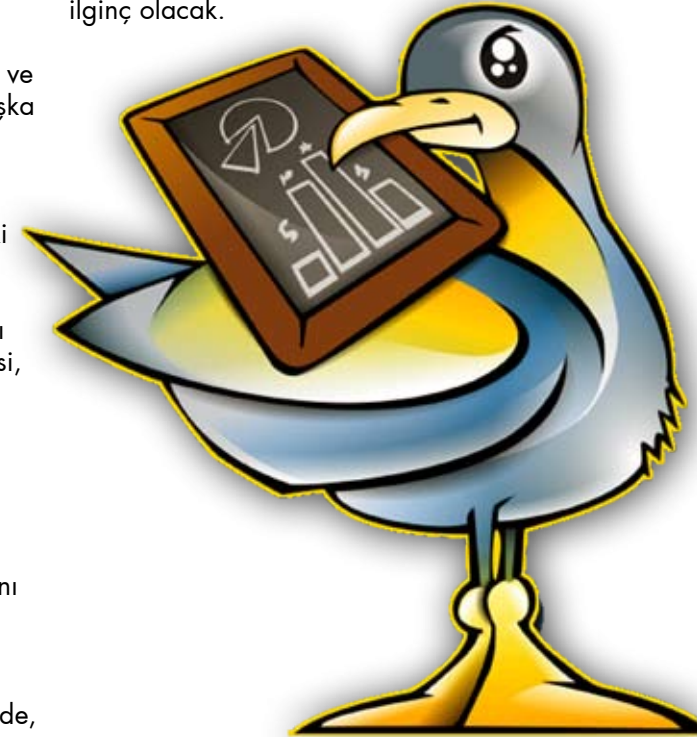
Oysa indirme istatistikleri kesinlikten alabildiğine uzaklar, bu değerlendirmelere OpenOffice.org'un bireysel yeniden yüklemeleri ve değişik sürümler dâhil edilirken, başka araçlarla dağıtılan kopyalar sayım dışı kalıyorlar.

Çoğu Linux kullanıcısı, halihazırdaki dağıtım aracılığıyla OpenOffice.org'u ediniyor, ayrıca OpenOffice.org'un pazar payı yükseltme amaçlı sayılabilecek birçok yan ürün projesi, OpenOffice.org'un kendisince bile takip edilemiyor! Sözün kısası, toplamda kaç OpenOffice.org kullanıcısı olduğunu kimse bilmiyor. Bütün bu çaba samanlıkta iğne aramak gibi görünse de, birilerinin bir takım sayılara erişmeye çalıştığını görmek mutluluk verici.

Bireylerin açık kaynaklı yazılım kullanımı deneyimleri düşünüldüğünde,

bu araştırma gerçeğe epey yakın bir tabloyu yansıtıyormuş gibi görünüyor. OpenOffice.org'un neredeyse sıfır tanıtım bütçesiyle yoluna devam ettiği düşününce, bu sonuçlardan etkilenmemek olanaksız.

Her şey bir yana, projenin en önemli destekçilerinden Sun Microsystems'ı satın alan Oracle'ın projeyi desteklemek için neler yapacağı ve bunların söz konusu rakamları nasıl etkileyeceğini görmek, gerçekten de ilginç olacak.



Kopete ile Facebook Hesabı Kullanabilmek

Facebook arkadaşlarınızla
mesajlaşmanın çok daha keyifli bir
yolu olduğunu biliyor muydunuz?

Geçtiğimiz ay GNOME Gezegeni'ni gezerken, orada bir girdi dikkatimi çekti. GNOME masaüstü ortamında kullanılan sohbet uygulaması Empathy'e Facebook hesabınızı ekleyerek mesajlaşmaya başlama olanağından bahsediyordu.

Bu işlemin aynısını Kopete ile de yapabileceğimizi düşündüm. Denedim ve bu deneme başarıya ulaştı. Bu yazıda sizlere, Kopete'ye Facebook hesabınızı nasıl ekleyebileceğinizi anlatmak istiyorum.

Birkaç basit ayar, hepsi bu kadar

Kopete menüsünden Ayarlar > Yapılandır'ı seçiyoruz ve yeni çıkan pencerede, sağda yer alan Hesap Ekle seçeneğine tıklıyoruz.



Ardından karşımıza hangi servis yolu ile hangi hesabı eklemek istediğimiz soruluyor ve buna cevaben Jabber protokolünü seçiyoruz.

Daha sonraki adımda Jabber Hesabı seçeneğinin karşısına, Facebook'daki kullanıcı adımızı yazıyoruz ve ardından **@chat.facebook.com** yazıp, aşağıya da şifremizi giriyoruz.

Gelen yeni pencerede bu hesap için özel bir renk kullanmak isteyip istemediğimiz soruluyor. Ben, Facebook'un tema rengine yakın bir renk seçmeyi tercih ediyorum.



Ardından, tüm aşamaları başarıyla tamamladığım için, Kopete beni tebrik ediyor. Tebrik penceresinin altındaki Bitir düğmesine tıklıyorum ve bağlantı listemi görmeye başlıyorum. Facebook'taki arkadaşlarım ile artık sohbet edebilirim.

Bu arada Facebook'taki kullanıcı adını bilmeyenler bunu nasıl öğrenebileceklerini merak edebilirler. Bunu nasıl bulduğumu da belirteyim. Facebook ana sayfanızın sağındaki menüler içinde en sağda yer alan Hesap menüsü içinde yer alan Hesap Ayarları seçeneğini tıkladığınızda, karşınıza çıkan sayfada kullanıcı adınız yer almaktadır. @ işaretinden önceki yazmalısınız.

Bol mesajlaşmalar.



Anneye anlatır gibi: Plasma Nedir?

Plasma adını sık sık duymaya başlayan ama ne olduğunu hâlâ anlamayanlardan mısınız? Bakalım, bunun cevabını birlikte bulabilecek miyiz?

Plasma adını sık sık duymaya başlayan ama ne olduğunu hâlâ anlamayanlardan mısınız? Bakalım, bunun cevabını birlikte bulabilecek miyiz?

Plasma, bir tür çalışma alanıdır. Anneme anlatır gibi anlatmam gerekirse eğer, şu masaüstünde gördüğün güzel görünümlü her halt Plasma'dır. Plasma programcıklarıyla panel, duvar kağıdı, küçük programcık, küçük oyun gibi bir sürü ıvır zıvırı yaratabilirsiniz. Plasma programcıklarına Plasmoid de denir, sakın şaşırmayın. İşte KDE 4 ailesi de masaüstünü şenlendirmek için Plasma gereçlerini kullanıyor.

KDE 4 ailesiyle beraber masaüstümüzü süslemeye başlayan dostumuz Plasma'nın yetenekleri sadece panel, plasmoid ve arkaplandan ibaret değil. Asla azımsanamayacak özelliklerinden biri kesinlikle bu yazıda bahsedeceğim Kontrol Paneli özelliği.

Kontrol Paneli, benzetmeyle tabir edecek olursak eğer, Mac OS X'teki Dashboard adlı arkadaşla aynı görevi görmektedir. Masaüstüne plasmoidleri sığdıramazsanız, ama farklı eylem için de üşenirsiniz imdadınıza yetişir. Kontrol Panelini göster plasmoidi, CTRL + F12 klavye kısayolu ve ayarladığınız bir ekran kenarlığı ile Kontrol Paneli'ni açabilirsiniz.

Evet, işte geldik işin en güzel kısmına. Öncelikle eski dostumuz Cashew'a (Masaüstünün sağ üstünde bulunan simge) tıklayın ve Plasma'yı Yapılandır... deyin. Karşınıza iki seçenek gelecek. Bunlardan ikincisi bizi ilgilendiriyor. Aynı bir kontrol paneli kullan seçeneğini işaretleyin. Kontrol panelini açtığınız anda bom boş bir kontrol paneli göreceksiniz. Sonrasında da sağ tıklayıp, Programcık Ekle dediğiniz taktirde, Plasma Kontrol Panelinizi şenlendirebilirsiniz.

Sanal masaüstleri ve eylemler evliliği

KDE 4 ailesinin en çok şikayet edilen konularından biri, KDE 3.5 ailesinden alışkın olduğumuz Sanal masaüstlerine farkı arkaplan ekleme özelliği idi. Maalesef KDE 4 ailesinde bu ihmal edilmişti. Fakat KDE geliştiricileri bizi üzmemeyip, güzel bir sürpriz yapmışlar. KDE 4.3 ve üzeri KDE sürümlerinde sadece arkaplan değil, plasmoidler bile ayrı her masaüstünde. Anlayacağınız, her masaüstü ayrı bir eylem olarak çalışabiliyor.



Eylem Nedir?

Öncelikle eylem kavramını açıklayalım. Basitçe, birbirinden yarı bağımsız Plasma çalışma alanları denebilir. Her birinde ayrı arkaplan, ayrı plasmoidler vesaire var. Ancak panel her eylemde ortak.

Evet, masaüstlerinin her birini eyleme çevirmeyi öğreteceğim. Peki, bu bize ne sağlıyor? Sanal masaüstlerinin çeşitliliğini...

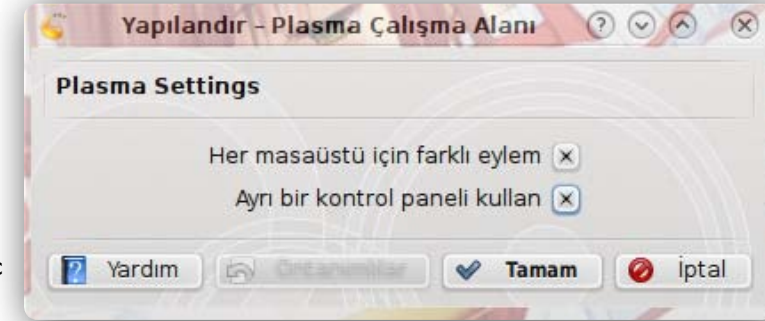
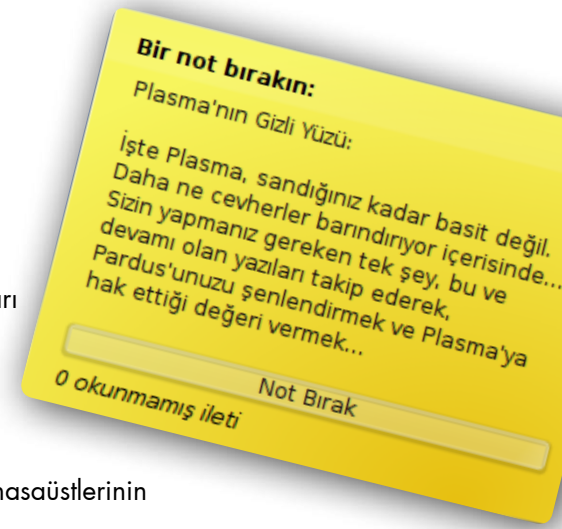
Gerekli ayara ulaşmak için önce Cashew'a tıklayarak Plasma'yı Yapılandır diyorsunuz. Ve ardından her masaüstü için farklı eylem seçeneğini işaretliyorsunuz. Artık her masaüstü ayrı bir eylem oldu. Ama başta ufak karışıklıklar çıkıyor. Mesela eylem yönetim penceresine küçülmüş gibi oluyorsunuz uygulamaya bastıktan sonra. Bunu düzeltmek için yakınlaştırıp uzaklaştırmanız yeter. Çözemediyse Konsol'a aşağıdaki komutu yazarak Plasma'yı yeniden başlatın.

kquitapp plasma-desktop && plasma-desktop

Hangi masaüstüne hangi eylem gelecek?

Maalesef onu çözemedim diye bir espriyle başlasam, fazla mı korkutmuş olurum? Aslında kolay. Örneğin 1. masaüstündeyken eylemleri küçültüp (Cashew'a tıklayıp küçült de) 1. masaüstüne hangi eylemin denk gelmesini istiyorsan onu seç 2. masaüstünü belirlemek için 2. masaüstündeyken aynı işlemi yap. Diğer masaüstlerini de sırası ile belirledikten sonra bazılarınız bir şey fark edeceksiniz. Fazladan bir eylem. Maalesef bu bir hata ve henüz çözülmemiş... Ama size fazla sıkıntı yaratmaz. En fazla küpteyken, eğer şeffaflığı ayarlamışsanız arkadan hafifçe sırtır o kadar...

Bir sonraki yazıya kadar Plasma ile mutlu günler...



Hayatınızı kolaylaştıracak 3 Plasma uygulaması

KDE 4 ile hayatımıza giren
Plasma programcıkları,
en temel işlemlerde bile yanınızda!

Google yeni servisleri ile her geçen büyümeye devam ediyor. Şüphesiz Google'ın en çok kullanılan servislerinden birisi de Gmail. E-postalarımızı kontrol etmek için her defasında Gmail'in web sitesine girmek çok zamanınızı alıyor. Tam da bu sırada da gmail-plasmoid isimli Plasma gereci imdadımıza yetişiyor. Bu gereç ile masaüstüne ya da herhangi bir panele Gmail için bir posta kutusu yerleştirebilirsiniz.



Bu posta kutusu e-posta hesabımıza yeni bir e-posta iletisi geldiğinde bize görsel ve sesli olarak uyarı veriyor. Bu Plasma gerecini Kde-Look.org'tan indirebilirsiniz. Daha kolay bir yöntem olarak ise posta kutumuzu ekleyeceğimiz panele veya masaüstüne sağ tıklayıp Programcık Ekle / Yeni Programcıklar Kur / Yeni Plasma Gereçleri İndir yolunu izleyerek Kde-Look.org sitesinde arama yaptıracağımız pencereyi açıyoruz. Üstteki arama kutusundan gmail-plasmoid gerecimizi aratıp, kuruyoruz. Bu işlemin ardından Sağ tık > Programcık Ekle diyerek posta kutusu aracımızı ekliyoruz.

Gmail posta kutusunu ekledikten sonra sağ tık > gmail Plasmoid Ayarları seçeneğinden Gmail hesaplarınızı ekleyebilir ve düzenleyebilir, posta kutunuzun dolu ve boş haldeki görünümünü seçebilirsiniz. Ayrıca Gmail iletelerinizin açılacağı web tarayıcıyı da bu ayar ekranından seçebilirsiniz.

Plasmoid e-postanız geldiğinde size otomatik uyarı zaten veriyor. Fakat siz istediğiniz zamanda hesabınızı kontrol edebilirsiniz. Bunun için ise posta kutunuza sağ tıklayıp "Check email now" yani "E-Postalarımı şimdi kontrol et" seçeneğine basmanız yeterli.



Hızlı çalışanlara dizin görünümü

Neredeyse hepimizin başına gelmiştir. Birden fazla klasör, dosya ya da program ile çalışırken yanlışlıkla birini kapatmak ve tekrar bulunduğu dizinden açmaya çalışmak. Masaüstümüze ekleyeceğimiz Dizin Görünümü isimli programcıkla bu soruna çözüm getirebiliriz. Bu programcık ile masaüstümüze şirin bir uygulama ekleniyor. Bu programcığa da istediğimiz klasörü atayarak onu kolayca görüntüleyebiliriz. Dizin Görünümü programcığını masaüstümüzde sağ tıklayıp Programcık Ekle seçeneğinde Dizin Görünümü diye aratarak ekleyebiliriz. İlk eklediğimizde Hızlı çalışanlara dizin görünümü varsayılan klasör olarak kullanıcı dosyalarımızın olduğu klasör görüntülenecektir.

Dizin Görünümü programcığına sağ tıklayıp Dizin Görünümü Ayarları > Bir Klasör Belirt seçeneğinden görüntülenmesini istediğimiz klasörü değiştirebiliriz.

Masaüstü Teması Kurmak

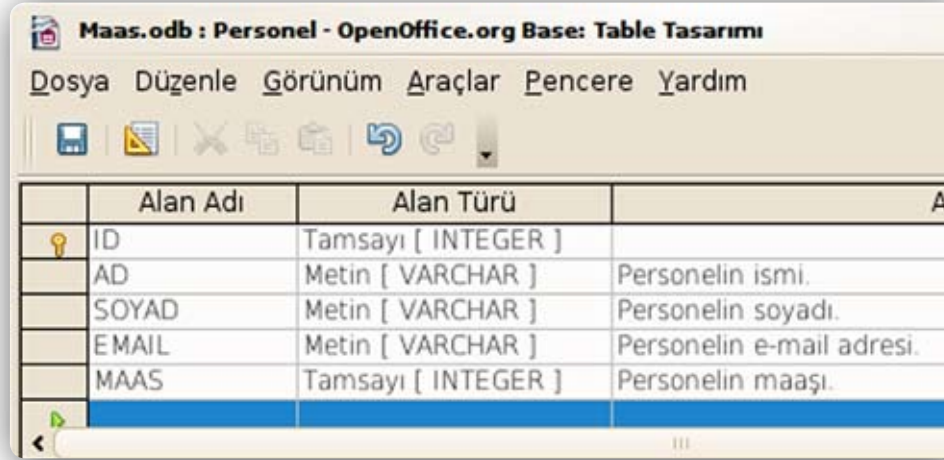
Pardus'un görünümü kişiselleştirmek ve zevkinize uygun hale getirebilmek için birçok masaüstü teması mevcut. Yeni bir masaüstü teması kurmak için masaüstüne sağ tıklayıp Masaüstü Ayarları > Yeni Tema yolunu izleyebilirsiniz. Eğer Dizin görünümünü kullanıyorsanız, izleyeceğimiz yol Dizin görünümü Ayarları > Yeni Tema olacak.

Açılan pencereden Kde-Look.org adresindeki Plasma temalarını indirebilirsiniz.



Base Tablolarını Writer Sayfalarına Aktarmak

Bu yazımızda sizlerle OpenOffice.org Base (Veritabanı) içinde kullandığımız tabloların Writer uygulamasına nasıl aktarılacağına göz atacağız. Bu işlemi gerçekleştirmek için ilk olarak gerekli olan veritabanımızı oluşturarak başlayalım. Ben örnek olması açısından OpenOffice.org Base'de aşağıdaki gibi basit bir tablo oluşturdum.



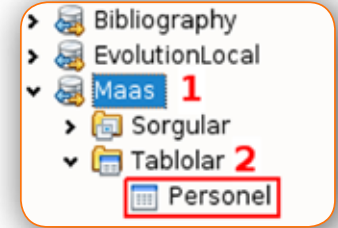
Siz de kendi ihtiyaçlarınıza göre ya da benim örneğimi ele alarak tablonuzu oluşturabilirsiniz. Tablo oluşturma hakkında bilgisi olmayanlar e-dergimizin 14. sayısındaki Temel Base Özellikleri adlı makaleyi okuyarak öğrenebilirler.

Metin Sınırları	
Alan Gölgeleme	Ctrl+F8
Alan Adları	Ctrl+F9
Denetim Karakterleri	Ctrl+F10
Güzel Paragraflar	
Notlar	
Veri Kaynakları	F4
Gezgin	F5

Veritabanı ve tablonuz hazır olduğunda OpenOffice.org Base uygulamasını kapatarak Writer (Kelime İşlemci) uygulamasını başlatınız. Writer uygulamasında bulunan ana menüden Görünüm > Veri Kaynakları seçeneğini işaretleyerek ya da kısayol olarak "F4" tuşuna basarak veri kaynaklarını görüntüleyiniz.

Çalışma sayfamızın üstüne yeni bir pencere yerleştiğini göreceksiniz. Bu pencerenin sol tarafında mevcut veritabanları listelenecektir. Bu veritabanlarından hangisi bizim veritabanımızın ismiyse ona tıklayarak alt dalların listelenmesini sağlıyoruz. Karşımıza sorgular ve tablolar diye iki seçenek çıkacaktır. Tablomuzun tamamını değil de belirli bir kısmını aktarmak isterseniz, bu durumda Base'de

SQL sorgusu oluşturup, bu bölümde sorguyu seçerek devam edebilirsiniz. Biz tablonun tamamını aktarmak istediğimizden Tablo'yu seçerek devam ediyoruz. Hemen altında tablomuzun ismi görünecektir.



Tablomuzun tamamını aktarmak istediğimizden Tablo'yu seçerek devam ediyoruz. Hemen altında tablomuzun ismi görünecektir. Tablomuzun tamamını aktarmak istediğimizden Tablo'yu seçerek devam ediyoruz. Hemen altında tablomuzun ismi görünecektir.

ID	AD	SOYAD	EMAIL	MAAS
0	Ali	IŞINGÖR	isingor@deneme.com	3500
1	Hakan	HAMURCU	hamurcu@deneme.com	2800
2	Mehmet	PEKGENÇ	pekgenc@deneme.com	2200
3	Görkem	ÇETİN	cetin@deneme.com	2500

1. Tablo olarak aktarabilirsiniz. Tüm verileri köşede bulunan çubuk yardımı ile tutarak Writer uygulamasına sürükleyiniz. Bıraktığınızda karşınıza bir diyalog penceresi çıkacaktır. Bu pencereden eklenecek verinin türünü tablo olarak işaretleyiniz. Eğer bu tablodan sadece belli alanları aktarmak istiyorsanız tablo sekmesinde bulunan veritabanı sütunları bölümünden istediğiniz tabloları ">" ya da ">>" tuşu yardımı ile sağ tarafa aktarabilirsiniz.

Biz tüm alanları aktarmak istediğimizden ">>" düğmesi yardımıyla tüm alanları seçiyoruz. Ardından Tamam düğmesine tıklayarak işlemimizi tamamlıyoruz. Bu işlemler sonucunda tablonuz Writer uygulamasında şu şekilde görünecektir.

AD	EMAIL	ID	MAAS	SOYAD
Ali	isingor@deneme.com	0	3500	IŞINGÖR
Hakan	hamurcu@deneme.com	1	2800	HAMURCU
Mehmet	pekgenc@deneme.com	2	2200	PEKGENÇ
Görkem	cetin@deneme.com	3	2500	ÇETİN

2. Alanlar biçiminde aktarabilirsiniz. Bu şekilde aktarmak için tüm verileri üstteki yöntemle seçip Writer uygulamasına sürükleyip bırakınız. Karşınıza çıkan diyalog penceresinden eklenecek verinin türünü alanlar olarak işaretleyiniz. İsteğinize bağlı olarak tablo sekmesinden alanları seçebilirsiniz. Ayrıca alanları seçerken belli bir sıra halinde de seçebilirsiniz. Bu sayede hangi alanın daha önce görünmesi gerektiğini ayarlayabilirsiniz. Paragraf biçimi olarak kendinize uygun seçeneği işaretleyerek tamam butonuna basınız. Ben liste seçeneğini tercih ettim. Bu işlemin sonucu aşağıdaki gibi görünecektir.

```
0 Ali İŞİNGÖR isingor@deneme.com 3500
1 Hakan HAMURCU hamurcu@deneme.com 2800
2 Mehmet PEKGENÇ pekgenç@deneme.com 2200
3 Görkem ÇETİN cetin@deneme.com 2500
```

Metin biçiminde aktarabilirsiniz. Üstte bahsettiğimiz şekilde verileri seçip Writer uygulamasına sürükleyip bırakınız. Daha sonra karşınıza çıkan diyalog penceresinden eklenecek verinin türünü metin olarak işaretleyiniz. Yine isteğinize göre tablo sekmesinden alanları seçebilirsiniz. Paragraf biçimi olarak kendinize uygun seçeneği işaretleyerek tamam düğmesine basınız. Ben liste seçeneğini tercih ettim. Bu işlemin sonucu aşağıdaki gibi görünecektir.

```
0 Ali İŞİNGÖR isingor@deneme.com 3500
1 Hakan HAMURCU hamurcu@deneme.com 2800
2 Mehmet PEKGENÇ pekgenç@deneme.com 2200
3 Görkem ÇETİN cetin@deneme.com 2500
```

Bazı arkadaşlar alanlar seçeneği ile metin seçeneğinin aynı sonucu verdiğini düşünebilir. Ama aynı değildir. Alanlar seçeneğini kullanarak aktardığımızda elde ettiğimiz veri, veritabanı

ile bağlantılı olan verilerdir. Bu yüzden bu veriler üzerinde düzenleme yapmak için sadece veritabanımızdan yararlanabiliriz. Eğer metin seçeneğini kullanarak aktarırsanız elde ettiğiniz veri bildiğimiz yazı karakterleri olacaktır. Bu sayede verilerimizi veritabanı olmadan istediğimiz gibi kopyalayıp düzenleyebiliriz.

Konuyla ilgili soru, görüş ve eleştirilerinizi forumlarımıza bekliyorum.

e-Dönüşüm Türkiye Projesi'nde OpenOffice.org'un Durumu

The
OpenSource
Office Suite

Kamu kurumlarının e-Devlet hizmetlerindeki ihtiyaçlarını maliyetsiz olarak karşılayan OpenOffice.org varken, pahalı ve kapalı ürünleri kullanmak niye?

Özellikle Ozgurlukicin.com'un Dünya'daki özgür yazılım haberlerini İnternet kullanıcılarına ulaştırması sayesinde çeşitli ülkelerdeki özellikle kamu hizmetlerindeki ofis yazılımları envanterinin OpenOffice.org lehine değiştiğini öğreniyoruz. Birçok okur ise ülkemizdeki kamu kurumlarının durumunu merak ediyor. Ancak kamu kurumlarımızda bu konuda planlı bir çalışma olmadığından elimizde sunulabilecek bir veri bulunmuyor.


OpenOffice.org

Elektrik Mühendisleri Odası'nın aylık yayını olan Elektrik Mühendisliği dergisinin Ocak 2009 sayısında yayınlanan bir inceleme durumu ortaya koyuyordu.

İncelemede kamu kurumlarının 2003-2007 yılları arasında yazılım lisanslarına yaptıkları ödemelerin bir dökümü çıkarılmak istenmiş ancak Birçok kurumun sağlıklı bilgi sağlayamadığı görülmüş. Maalesef e-devlet projelerinin böyle bir ortamda yürütülmeye çalışılıyor olması, projelerin yavaş ilerleyeceğine yönelik endişeleri de arttırıyor.

Ancak iyi haber Başbakanlığın 2009/4 tarihli genelgesi ile gelmişti. Bu genelge özetle kamu kurumlarının sağladığı e-Dönüşüm Türkiye Projesi'nin önemli bir bileşeni olan e-Devlet hizmetlerinin belirli norm ve standartlara sahip olmasını amaçlıyor. Genelge bu amaçla tüm kamu kurumlarının mevcut hizmetlerinin Devlet Planlama Teşkilatı Müsteşarlığı koordinasyonunda hazırlanan "Birlikte Çalışılabilirlik Esasları Rehberi"ne uygun hale getirilmesini, yeni yatırımların da bu rehberle uygun yapılmasını zorunlu tutuyor.

Birlikte Çalışılabilirlik Raporu

Birlikte Çalışılabilirlik Esasları Rehberi, içinde TÜBİTAK UEKAE'den katılımcıların da olduğu pek çok kuruluştan aldığı katkılarla günün şartlarına göre yılda bir defa güncelleniyor ve e-Dönüşüm Projesi kapsamında açılan www.bilgitoplumu.gov.tr adresinden yayınlanıyor. Bu yazıyı kaleme aldığımda 2.0 sürümü yayındaydı.

Giriş bölümünde rehber hakkında bilgi veriliyor ve Pan-Avrupa e-Devlet hizmetlerinin sunumuna yönelik olarak hazırlanmış belgeler ve bu konuda kapsamlı çalışmalar yapmış olan ülkelerdeki örneklerin incelendiği belirtiliyor.

Rehberin 2. Bölümü 1. Maddesi Dosya (Veri) Sunumu ve Değişimini düzenliyor.

1.1 Esaslar maddesinde; "Birlikte çalışılabilirlik standartlarının tümünde olduğu gibi, veri sunumu ve değişimi için kullanılacak standartların da belirli bir teknolojiyi öne çıkarmaması, rekabeti önleyecek biçimde belirli ürünlere ya da firmalara bağımlılık yaratmaması ve alternatifli olması e-Devlet uygulamalarından etkin şekilde faydalanabilmenin ön koşuludur." deniyor. Halen bazı kamu kurumlarının, sadece belirli bir İnternet tarayıcısı olmadan ulaşılamayan kamu hizmetleri ile ya da sadece belirli bir ticari yazılımla görüntülenebilen belgeleriyle karşılaşılıyor. Bunlar açıkça Başbakanlığın 2009/4 sayılı genelgesine aykırı hizmetler durumuna düşüyor.

Aynı maddede "Standartlar belirlenirken dikkat edilen temel noktalar; sunulan bilgilerin kullanıcı tarafında asgari derecede ek yazılım gerektirmesi, kullanılacak araçların mümkün olduğunca açık standartlara dayalı olması ve bu bilgilere farklı platformlardan ulaşılabilmesidir." denmiş. 1.2.3. Maddesi'nde ise üzerinde işlem yapılabilen kelime işlem, sunum ve e-çizelge belgelerinin hangi standartlarda olabileceği, bir tablo halinde sunularak açıkça tespit edilmiş.

Bu tabloya göre kelime işlem dosyaları MS Word 97 (.doc), OpenDocument (.odt), zengin metin (.rtf) ya da düz metin (.txt) biçiminde olabiliyor. Sunum ve çizelge belgelerinin de aynı şekilde MS Office 97 ile OpenDocument biçimlerinden birisi olması zorunlu tutuluyor. Ancak bu belgeleri üreten yazılımlar konusunda kamu kurumlarını bağlayıcı bir hüküm bulunmuyor.

Şu durumda kamu kurumları, MS Office yazılımlarının güncel sürümleri ya da başka bir yazılım kullanmakta serbest ancak ürettiği belgeleri paylaşırken yukarıda bahsedilen biçimlerden birisini seçmek zorunda. Can alıcı soru da burada ortaya çıkıyor, bir kamu kurumu yukarıda bahsedilen biçimdeki belgeleri üretmek ve açmak için OpenOffice.org gibi platform bağımsız, satın alma maliyeti olmayan ve profesyonel ihtiyaçları karşılayabilecek açık bir yazılım varken neden başka bir yazılımı tercih etsin?

Elbette istisnai olarak bazı kamu kurumlarının bazı özel ihtiyaçları için ihtiyaç duyacağı ticari yazılımlar olacaktır, ancak yakın gelecekte OpenOffice.org'un kamu kurumlarının e-Devlet hizmetlerindeki yaygın ihtiyaçlarını maliyetsiz olarak karşılıyor olması ve Birlikte Çalışılabilirlik Esasları'na uygunluğu ile kamu kurumlarınca ağırlıklı olarak tercih edileceğini görmek kehanet olmaz. Bu süreçte kamu hizmeti alanların yani bizlerin de bilinçlenmesi çok önemli.

Her gün karşılaştığımız kamu hizmetlerindeki standart dışı uygulamaları bilinçli olarak değerlendirip ilgili kamu kurumunu uyarmaktan çekinmemek ve bıkmamak gerekiyor.

Bir kullanıcı olarak bu konuda değerlendirme yapabilmek için teknik bilgiye ihtiyacınız yok. Size sunulan ofis belgelerini OpenOffice.org ile açabiliyor olmanız ya da kullandığınız İnternet hizmetlerini Mozilla Firefox gibi W3C standartlarına bağlı tarayıcılarla her platformda sorunsuz kullanabiliyor olmanız gerekiyor. Başbakanlığın ilgili genelgesi ve Birlikte Çalışılabilirlik Esasları rehberi ile kamu hizmetlerinin bu standartları sağlıyor olması gerekiyor.

nasıl

Hamit Giray NART
kuffikufti@yahoo.com

Firefox'a KDE Makyajı

Daha iyi bir KDE uyumu için Mozilla Firefox'ta yapmanız gerekenleri beş adımda anlatıyoruz.



KDE uyumu dolayısıyla Konqueror' u sevmektedir. Ne var ki Konqueror, bazı sitelerde Mozilla Firefox kadar performanslı çalışmıyor. Ayrıca kullanıcılar, Mozilla Firefox' u zengin eklentileri için tercih ediyor. Windows' tan Linux' a geçen kullanıcılarının mevcut Mozilla Firefox alışkanlıklarını da unutmamak gerek. Buna benzer sebeplerden dolayı, Firefox kullanmayı isteyen ya da ihtiyaç duyan, birçok KDE kullanıcısı mevcut. Ancak Firefox, KDE kullanıcılarının alışkanlıklarına aykırı olarak, görünümü için GTK teması kullanıyor. Endişe etmeyin, Mozilla Firefox' u da gerçek bir KDE uygulaması gibi gösterip, davranmasını sağlamanın bir yolu var. Bir GTK teması ve dört eklentiyle Mozilla Firefox' a makyaj yapmamız mümkün.

Öncelikle KDE Oxygen' e GTK teması kurmamız gerekiyor. Her ne kadar gtk-qt motoru, Qt temalarını GTK uygulamalarına uygulayabilse de, Mozilla Firefox' ta sorunlar yaşanabiliyor.

Pardus 2009' a derleyebilmek için, öncelikle sistemde **gtk-qt-engine** paketinin kurulu **olmadığından** emin olun. Tema ile çakışıyor. Ardından **pixbuf** GTK tema motorunu kurmamız gerekiyor. Bu motor, Pardus depolarında mevcut değil. O yüzden kaynak kodunu indirip, derlememiz gerekiyor. Pixbuf için system.devel, automake ve gtk2 paketlerinin kurulu olması gerekiyor. automake ve gtk2 paketlerini Pisi' den kurabilirsiniz. system.devel grubunu ise, konsoldan

sudo pisi it -C system.devel

komutuyla kurabilirsiniz. Sonrasında, şuradaki adresten, pixbuf' un kaynak kodlarını indiriyoruz. İndirme işlemi bittikten sonra, inen tar.gz dosyasını açıp içine giriyoruz ve Konsola sırasıyla:

```
./autogen.sh
make
sudo make install
```

komutlarını veriyoruz. Konsoldan geçen bir dizi mesaj ve pixbuf motorunun aldığı parametrelerin ne olduklarını açıklayan bir konsol mesajı ile kurulum tamamlanıyor. Sonrasında tamamının kurulumuna geçiyoruz. Öncelikler KDE 4.3 sürümüne sahip olmamız gerekiyor. Eğer KDE 4.4 kullanıyorsanız, bu temayı kuramazsınız. KDE-Look.org' dan, Oxygen-Molecule KDE & GTK+ Unified Teması 'nı indirip kurmamız gerekiyor. **tar.gz** uzantılı dosyayı açtığımız zaman,

açılan klasördeki, kde43-oxygen-molecule isiminde ikinci bir tar.gz dosyası, Oxygen molekül tema renkleri dosyalarını kullanacağız. Konsolda bu klasöre giderek, kde43-oxygen-molecule.tar.gz dosyasını, /usr/share/themes klasörüne açmamız gerekiyor. Bunun için,

sudo tar -C /usr/share/themes -xzf kde43-oxygen-molecule.tar.gz

komutunu kullanıyoruz. Sonra, ev dizinimiz altında eğer yoksa **.gtkrc-2.0** adıyla bir dosya oluşturuyoruz. Gizli bir dosya. Dolphin Görünüm > Gizli Dosyaları Göster kutucuğunu seçerek ya da Alt + . klavye kısayolunu kullanarak görebiliriz. Eğer bu dosya zaten mevcutsa, mevcut dosyayı açarak; değilse oluşturduğumuz dosyayı açarak içeriğini şöyle yapıyoruz:

```
1.include "/usr/share/themes/kde43-oxygen-molecule/gtk-2.0/gtkrc"
```

```
style "user-font"
{
}
widget_class "*" style "user-font"
gtk-theme-name="kde43-oxygen-molecule"
gtk-font-name="DejaVu Sans 9"
```

Buradaki yazı tipi ve boyutunu kafanıza göre yazabilirsiniz. Yine, mevcut .gtkrc-2.0 dosyasının içeriğini değiştirdiyse, eskisini yedekleyin derim. Ne olur, ne olmaz.

Sonrasında, menümüzden Sistem Ayarları' nı açıyoruz. Görünüm > Renkler altındaki Seçenekler sekmesine tıklıyoruz. Buradaki Renkleri KDE4 dışı uygulamalara da uygula kutucuğunu temizliyoruz. Ardından yine burada, Şema sekmesi altındaki İçeriye Renk Şeması Aktar tuşuna basıyoruz.

Şema dosyası olarak ise, indirip açtığımız tema klasöründeki OxygenMolecule.colors dosyasını gösteriyoruz. Şema listesine eklenen OxygenMolecule.colors' u seçip, Uygula diyoruz. Eğer işler yolunda gittiyse, GTK+ uygulamaları, artık KDE Oxygen teması kullanıyor olmalı.



Mozilla Firefox'u açın; menü simgeleri, aç/kaydet pencereleri artık oksijen teması kullanıyor olmalılar.

Gelelim eklentilerimize:

Oxygen KDE: Bu, bir görünüm eklentisi olup; Firefox'a, GTK tema motorundan çok daha fazla KDE görünümü kazandırıyor. Ne yazık ki mevcut kararlı sürüm, Pisi deposunda (şu an itibarıyla) bulunan Firefox 3.5.8 sürümü ile uyumlu değil. Bu temanın 1.0.4 deneysel sürümünü kurabilirsiniz.

Xclear: Bu eklenti, Konqueror'un özelliklerinden olan arama satırını temizleme özelliğini, Mozilla Firefox'a getiriyor. Bu eklenti kurduğunuzda, arama satırına bir kelime yazdığınızda hemen sağda kutuyu temizlemeye yarayan bir düğme beliriyor.

PlasmaNotify: Mozilla Firefox, bir dosya indirmenin tamamladığı zaman, sağ alt köşede bir bildirim penceresi açar. Bazı kullanıcılar bu pencereyi kapatırlar. Ancak bu eklenti, Mozilla Firefox'un bu bildirim penceresi yerine, KDE bildirim penceresinin kullanılmasını sağlıyor.

KDE Wallet Şifre Uyumluluğu:

Görünüm için gerekli olmasa da, oldukça faydalı bir eklenti. Tüm standart KDE uygulamaları şifrelerini güvenli bir ortam olan KDE Wallet uygulamasının içinde saklarlar. KDE Wallet, şifreler için çok daha güvenli bir ortam sağlar. Bu eklentiyle aynen Konqueror gibi, Mozilla Firefox da, KDE Wallet uygulamasını kullanabilir. Siteler için sakladığınız şifreleri, KDE Wallet altına koyabilir.

Not: Yazıda adı geçen Oxygen Molecule teması KDE 4.3 ve 4.2 sürümleri ile uyumludur. Yine bahsi geçen eklentilerden, sadece Oxygen KDE eklentisi Mozilla Firefox 3.6 sürümü ile uyumludur. Diğerleri 3.5 sürümü ile uyumlu olup, 3.6 sürümü ile uyumlu değildir.



Kaynak canavarı KDE?

Ünlü Linux test sitesi Phoronix, dört büyük Linux masaüstü ortamı için yaptığı güç ve bellek tüketim testlerinin sonuçlarını yayınladı.

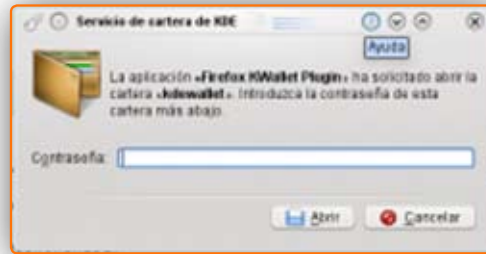
Phoronix'e göre testler Intel Atom N270 işlemcisi, 2 GB belleği ve 32 GB katı hal diski (SSD) olan özel bir Samsung NC10 netbook üzerinde yapıldı. GNOME, KDE, XFCE ve LXDE masaüstü ortamlarının denendiği testlerde sonuçlar, KDE'nin çok daha fazla güç ve bellek tükettiğini gösterdi.

Tüm testlerde minimum ve ortalama bellek kullanım miktarları en yüksek KDE 4.4.1'de çıkarken, en düşük değerler LXDE 0.5 sürümündeydi..

GNOME 2.29.91 ve XFCE 4.6.1 ikisinin arasında kalırken, XFCE'nin GNOME'dan daha az bellek tükettiği görüldü.

Güç harcama ve ışık kullanım miktarlarını ölçmek için masaüstü ortamı yükledikten sonra varsayılan dosya gezginini açan Phoronix, ardından da varsayılan İnternet tarayıcısını açtı ve bütün masaüstü menülerini dolaştı.

Phoronix, en yüksek gücü 14.1 watt ile KDE 4.4.1'in tükettiğini, Xfce (13.3 watt), GNOME (13.1 watt) ve LXDE'nin (12.9) ise daha az kullandığını gözlemledi.



Masaüstü	Minimum bellek	Etkin durumda bellek	Güç kullanımı
KDE 4.4.1	449 MB	573 MB	14.1 Watt
GNOME 2.29.91	381 MB	439 MB	13.1 Watt
Xfce 4.6.1	324 MB	415 MB	13.3 Watt
LXDE 0.5	293 MB	338 MB	12.9 Watt

Kaynak: [The H Online](#)



Masaüstünüzü Xfce ile Tatile Çıkarın

Sadece dalgaların sesi ve ufuk çizgisini göreceğiniz sessiz bir sahil kasabasında bisiklet keyfi...

diğer masaüstleri

Sokakları her gün karnaval havasında süslenmiş bir şehirde, her anı pek çok ayrıntı ile dolu yorucu günler geçirmek size KDE'yi anımsatıyorsa, sadece dalgaların sesi ve ufuk çizgisi ile uyanacağınız sessiz bir tatil kasabasındaki sade bir yaşam da Xfce olacaktır. Ancak şehirde kullandığınız son model arabanızı bir süreliğine unutup, sevimli bir bisikletle tur atmaktan keyif almanız olmalıdır.

Bisiklet örneği sizi endişelendirmesin. Xfce, kendi pencere ve dosya yöneticisi, İnternet tarayıcısı, dosya arşivleme ve optik medya yazma aracı ile masaüstü eklentileri bulunan tam teşekküllü bir masaüstü yöneticisidir. Xfce'nin amacı sistem kaynaklarını en az oranda kullanarak sistemin tüm gücünü kullanılan yazılımlara tahsis etmektir. Bunu masaüstünün işlevselliğini kaybetmeden sağlamak için de gerek görünümde gerekse kaputun altında sade bir tasarım oluşturulmuştur. Xubuntu ve Zenwalk gibi dağıtımların da ön tanımlı masaüstü yöneticisidir.

Merak etmeyin, Xfce kullanarak KDE uygulamalarından mahrum kalmazsınız, Pardus'taki tüm uygulamaları kullanmaya devam edebilirsiniz, bu mobilyaları değiştirmek gibidir, ev aynı evdir.

Kuralım ve açılım

Kurulum üzerine durulmayacak kadar basittir, Paket Yöneticisi'nde Xfce bileşeni altındaki paketlerin hepsini kurmak yeterli, yaklaşık 70 MB civarında tutuyor. Eğer Paket Yöneticisinde Xfce paketlerini göremiyorsanız Katkı deposunu eklemeniz gerekiyor.



Masaüstünü değiştirmek de çok basit, Pardus menüsünden Çıkış yapın ve giriş menüsünden Xfce Oturumu seçerek giriş yapın. Tekrar aynı menüden KDE ile giriş yapıp, tekrar aynı menüden KDE ile giriş yapıp, tekrar aynı menüden KDE ile giriş yapılına kadar Xfce öntanımlı olarak açılacaktır.

İlk İzlenimler ve Xfce Paneli

Eminim dikkatinizi çeken ilk şey KDE'ye göre çok hızlı açılması olacaktır. Xfce ile açılan bir Pardus yaklaşık 150 MB civarında bellek kullanıyor. Yani 256 MB belleği olan bir bilgisayarda rahatlıkla kullanılabilir. 2,3 Ghz çift

çekirdekli (Intel E6550) bir sistemde önyükleme menüsünden Xfce masaüstüne 25 saniyede ulaşabiliyorsunuz.

Masaüstünde iki tane Ev Dizini seçeneği olduğunu göreceksiniz, bir tanesini KDE kullanıyor ve bunu Xfce'de açtığınızda ev dizini açılmayacaktır. Eğer Xfce'de birine bakıp çıkacağım demiyorsanız bu dosyayı silebilirsiniz.

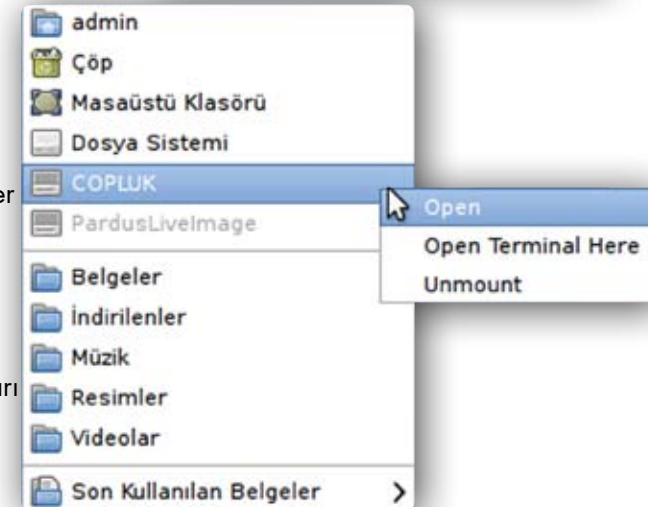
Panel öntanımlı olarak alta yerleşiyor ve sırasıyla Xfce menüsü, bazı kısayollar, görev yöneticisi, sayfalayıcı, tarih-saat ve hareket düğmeleri eklentileri ön tanımlı bulunuyor. Bu eklentileri KDE'deki plasma programcıkları gibi düşünebilirsiniz ama sadece panele eklenebilirler. Paneller sadece masaüstü kenarlarına değil, masaüstüne de özgürce yerleştirilebilir.

Panellerin özellikleri için herhangi bir panele sağ tıklayıp "Paneli Özelleştir" seçmelisiniz, açılan pencereden yeni paneller ekleyip çıkarabilir ve masaüstündeki tüm panelleri yönetebilirsiniz. Panel öğelerinin ayarları için üzerlerine sağ tıklayıp "Özellikler" seçmelisiniz.

Panelleri sağ tıklayıp "Taşı" seçerek öğeleri taşıyabiliyorsunuz, "Yeni Öğeler Ekle" seçerek eklentilerin listesine ulaşabilirsiniz.

Panel Eklentileri

En kullanışlı eklenti hiç kuşkusuz "Yerler". Belgeler ve ev dizini kısayolları ile bağlanan aygıtları panelden takip edebilirsiniz. KDE'deki aygıt bildirici programcığı yerine kullanılabilir.



diğer masaüstleri

E-posta izleyici eklentisi son derece kullanışlı, Gmail hesaplarını ekleyebilirsiniz, POP3 ve IMAP desteği sayesinde diğer hesapları da kullanabilirsiniz. Masaüstü notları ise işini harika yapıyor, paneldeki eklentiye tıklamayla masaüstünde açılıp kapanabiliyor, notları sayfalar şeklinde tutabiliyor.

Hava durumu eklentisi eklediğim anda bulunduğum şehri otomatik tespit edip hava durumunu doğru bir şekilde yazmasıyla benden tam puan aldı. Sağ tıklayıp "Forecast" seçerseniz beş günlük tahmini görebilirsiniz. Ekran görüntüsü eklentisi ise zaman ayarı ve ekranın belirli bir bölgesini keserek alma özelliğiyle çok kullanışlı bir eklenti, mutlaka bulunmalı.

Alarm eklentisi dolan zamanı bir çubukla gösteriyor, isterseniz zamanında bir komutu çalıştırmayı sağlıyor. Sistem ses seviyesini panelden fare tekerleği ile ayarlamak için ses düzenleyici eklentisiyle kopyala yapıştır belleği için Clipman eklentisini de mutlaka kullanacaksınız.

Kullanışlı bir diğer eklenti "Simge Kutusu", bu eklenti çalışan programların simgelerini tutuyor, ben çoğu zaman görev yöneticisi yerine bu eklentiye kullanıyorum. Sık kullandığınız uygulamaları panele eklemek için de "Başlatıcı" eklentisi var.

Xfce menüsü de ayrı bir eklenti, istediğiniz panele ekleyebilirsiniz. Masaüstüne sağ tıkladığınızda açılan menüdeki "Uygulamalar" seçeneği ile de bu özellik mevcut. Gördüğünüz gibi Xfce masaüstü eklentileri en temel ihtiyaçları karşılayabilecek yeterlilikte.

Masaüstü

Masaüstü mümkün olan en sade şekilde tasarlanmış. Sağ tıklayıp "Başlatıcı Oluştur" seçerek yeni bir uygulama simgesi ekleyebilirsiniz, bu işlem maalesef henüz menüden simgeleri sürükleyip bırakarak yapılamıyor. Farenin orta tuşuna tıkladığınızda çalışma alanları ve açık uygulamaları gösteren bir menü çıkması ise son derece kullanışlı. Paneldeki Xfce

menüsünün klavyelerdeki pencere tuşuna basınca açılıyor olması da iyi düşünülmüş, zira birçok kullanıcının böyle bir alışkanlığı var ve pratik birçok şey.

Xfce Ayarları

Ayarlar da epey basit ve anlaşılır. Xfce menüsündeki Ayarlar bölümünde tüm ayar pencerelerini ayrı ayrı görebilirsiniz, ayrıca KDE'deki Sistem Ayarları arayüzü gibi bir Ayar Yöneticisi de mevcut.

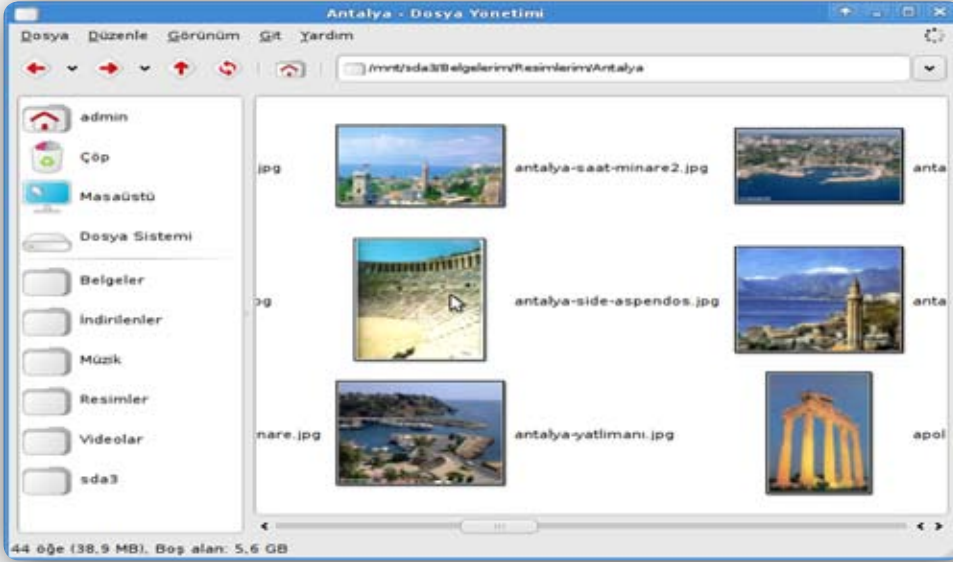


Ayarlar konusunda söylenebilecek pek bir şey yok, zira hepsi son derece açık ve neredeyse tamamen Türkçe. Ancak KDE'nin Sistem Ayarları arayüzü menüde yok. Pardus'un sistem yönetim araçlarına Sistem menüsünden ulaşabilirsiniz ama KDE Sistem Ayarlarındaki Giriş Yöneticisi, Disk bölümlenme aracı, Samba ayarları gibi ayarlara ulaşmak isterseniz Alt+F2 ile açılan komut çalıştırma penceresine "systemsettings" yazarak çalıştırmalısınız. Eğer bunu sık kullanıyorsanız panele bir başlatıcı ekleyip komut olarak aynı ifadeyi yazabilirsiniz.

Tabii ki KDE masaüstü ayarlarının Xfce'de geçerli olmayacağını unutmayın. Xfce'nin görünümü, simge setleri ve yazıtipi yumuşatma ayarları için "Görünüm" ayarlarını, pencere dekorasyonları için "Pencere Yöneticisi" ayarlarını düzenlemelisiniz. Ekran kartı ayarları için Pardus'un Ekran Ayarları aracı Ayarlar menüsünde bulunuyor.

Masaüstü kısayolları için klavye ayarlarına bir uğramalısınız, KDE'de kullandığınız kısayollar varsa buradan aynı kısayolları tanımlayabilirsiniz, mesela Ctrl+Esc kısayoluna "xfce4-taskmanager" komutunu eklemek isteyebilirsiniz.

Masaüstüne biraz olsun eğlence katmak için Ayar Yöneticisi'ndeki Pencere Yöneticisi İnce Ayarlarından Birleştirici sekmesine bir göz atın.



Thunar

Elbette ilk kullanacağınız uygulama Thunar olacaktır, Dolphin'den sonra Thunar'ın hızı sizi şaşkına çevirebilir. Thunar, solda kısayolların bulunduğu bir panel ve sağda gezinme penceresiyle sade bir görünüme sahip. Kısayollara ekleme yapmak için sürükleyip bırakmanız yeterli, örneğin /mnt/Archive'e bağlı disk bölümünüzü buraya sürükleyin ve aynı kısayol paneldeki "Yerler" eklentisinde de yerini alsın.

Görünüm menüsü Yer Seçici ayarlarından tarayıcı benzeri yönlendirme düğmelerini açabilirsiniz. Ctrl+B ve Ctrl+T klavye kısayollarıyla sol panelde kısayollar ve dizin ağacı arasında geçiş yapabilirsiniz. Simgelerin boyutunu Ctrl + Fare Tekerleği ile ayarlayabilirsiniz, Ctrl+1..3 ile görünümü değiştirebilirsiniz.

Çok kullanışlı bir özellik de belirli dosya türleri için sağ tuş menüsüne ekleme yapabiliyorsunuz, menüden "Düzenle > Özelleştirilmiş Eylemleri Yapılandır" yolunu izlemeniz yeterli.

Ristretto

Resim dolu bir dizini açmak için Ristretto çok hızlı bir araç. Ristretto resimleri fare tekerleğiyle kaydırılan küçük önizleme listesi şeklinde sunuyor, listeyi dikey ya

da yatay kullanabiliyorsunuz, ayrıca slayt gösterisi de yapmak mümkün. Zaten amacınız hızlıca resimlere bakmaksa daha fazla özellik aramazsınız.

Squeeze

Arşivleri açmak ve arşiv oluşturmak için Squeeze kullanabilirsiniz. Pek bir özelliği yok, zaten çoğu zaman fazla özelliğe ihtiyacınız olmaz, Thunar'da bir dizine ya da dosyaya sağ tıklayıp "Create Archive" seçmeniz yeterli. Sonunda henüz Türkçeleştirilmemiş bir yer bulabildim :).

Bence her Pardus kullanıcısının mutlaka bu deneyimi yaşaması, Xfce ile hız ve sadeliğin tadına bakması gerekir.

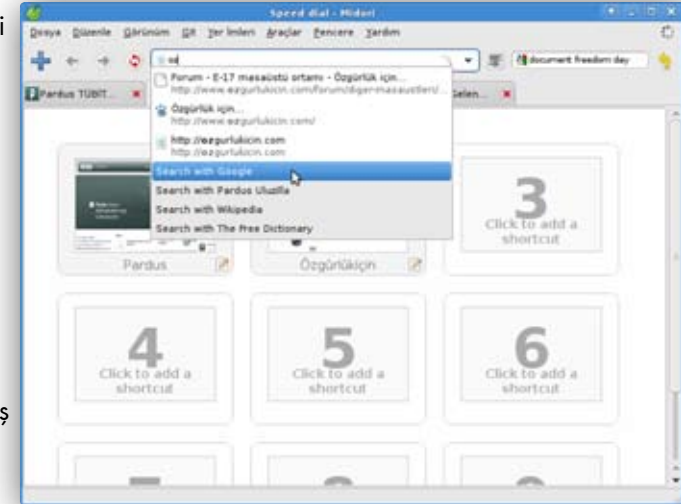
Xfburn

Xfburn Xfce'nin optik medya yazma aracı, Thunar'da bir dizine sağ tıklayıp Gönder menüsünden Veri Derlemesi seçince dizini CD/DVD'ye aktarmak için Xfburn açılacaktır. Xfburn güvenilir bir araç, KDE kullanıyorsanız bile Xfburn K3B'ye en iyi alternatiftir.

Midori

Midori, 35 MB'lık bellek tüketimi ve birkaç saniyelik açılma süresiyle Mozilla Firefox gibi tarayıcılara iyi bir alternatif. Üstelik böyle küçük bir tarayıcıdan beklenmeyecek özellikleri var, Araçlar menüsünden Ek Özellikleri açtığınızda reklam engelleyici, DNS ve içerik önbellekleme ve sekme geçmişi gibi pek çok kullanışlı eklenti hazır bulunuyor.

Google arama motoru öntanımlı yükleniyor, isterseniz yenilerini ekleyebilirsiniz. Yeni açılan sekmelerde Opera'daki gibi sayfaların küçük önizlemeleri olan kısayollar tanımlanabiliyor. Tek kusuru halen Türkçe'ye çevrilmemiş metinler bulunması ve açtığınız sayfaların sistem dilini tespit edememesi.



Hafiflik Arayanlara: LXDE

Hızlı ve sade masaüstü dendiğinde artık Xfce'den farklı bir masaüstü yöneticisi karşımıza çıkmaya başladı.

LXDE'yi tanımadan önce hızlı ve sade masaüstü denildiğinde aklıma ilk Xfce gelirdi ama artık bu düşünce altüst oldu. Çok hafif, hızlı, sade, rahat kullanılabilir ve şık bir masaüstü yöneticisi olan LXDE, yavaş yavaş Pardus depolarındaki yerine yerleşiyor.

LXDE, Lightweight X11 Desktop Environment kelimelerinin baş harflerinden oluşan hızlı, sade ve hoş bir masaüstü ortamıdır. LXDE'nin kapladığı alan ve kullandığı sistem kaynakları gerçekten düşüktür. Düşük sistem gereksinimi sayesinde çok hızlı çalışır, eski bilgisayarlarda rahatlıkla kullanılabilir. LXDE bileşenleri bağımsızdır ve bağımlılığı azdır.

Geçtiğimiz günlerde Phoronix, dört büyük Linux masaüstü ortamı için yaptığı güç ve bellek tüketim testlerinin sonuçlarını yayınlamıştı. Sonuçlarda ise, 293 MB Minimum bellek, 338 MB Etkin durumda bellek ve 12.9 watt güç kullanımı ile en düşük gücü LXDE'nin tükettiğini görüyoruz. (Dergimizde bu test sonuçları ile ilgili detaylı bir bilgi kutusu yer almaktadır)



diğer masaüstleri

Neden LXDE ?

Hafif: Daha az işlemci gücü ve makul bellek miktarlarıyla gayet iyi çalışır.

Hızlı: Eski çağlardan kalma bilgisayarda bile iyi çalışır.

Sade Güzellik: GTK+2 ile yerleştirilmiş kullanıcı arabirimi.

Kullanımı Kolay: Hafif ve hızlı olduğu kadar da kullanıcı dostudur.

Özelleştirilebilir: LXDE'nin görünüm ve kullanımını özelleştirmek kolaydır.

Masaüstü bağımsız: LXDE'nin bütün bileşenleri diğer bileşenlerinden bağımsız kullanılabilir.

Standartlara uyumlu: Freedesktop.org tarafından belirlenen standartlara uyar.

Eski Makinalar için Uygun: LXDE'nin kaynak ihtiyacı gerçekten düşüktür.

Çokdilli: 35'ten fazla dil desteği sağlamaktadır.

LXDE Projesi'nin amaçları

- Hızlı ve enerji tasarrufu sağlayan bir masaüstü ortamı oluşturmak
- Kaynak kullanımı düşük tutmak
- Tam özellikli masaüstü yaratmak
- Çoklu dil desteği sağlamak
- LXDE paketleri, depomuza yavaş yavaş girmeye başladı bile. Girmesi gereken çok az sayıda paketin kaldığını söyleyebiliriz.



LXDE Uygulamaları

LXDE'ye ait uygulamalar da LXDE gibi hızlı ve sadedir. Yukarıda da bahsettiğimiz gibi, LXDE'nin bütün bileşenleri diğer bileşenlerinden bağımsız kullanılabilir.

PcManFM: LXDE'nin öntanımlı dosya yöneticisidir. GTK+ ile tasarlanmış, hızlı ve hafif bir dosya yöneticisidir. Hızlı açılışı, sekmeli gezinti ve sürükle-bırak desteği gibi birçok özelliği vardır.

Openbox: LXDE'nin öntanımlı pencere yöneticisidir. C programlama dili ile yazılmıştır. Hızlı, küçük ve özelleştirilebilir bir pencere yöneticisidir.

GpicView: LXDE'nin resim görüntüleyicidir. Çok basit, hızlı ve hafif bir resim görüntüleyicidir. Kullanımı kolay, sezgisel bir arayüze sahiptir.

Xarchiver: LXDE'nin arşiv yöneticisidir. Arşiv dosyalarını açan ve düzenleyen GTK+ ile tasarlanmış. .tar, .gzip, .bzip2, .zip, .rar ve .lha gibi çeşitli dosya biçimleriyle çalışır.

Leafpad: LXDE'nin öntanımlı metin düzenleyicisidir. GTK+ ile tasarlanmıştır. Basit ve hızlı bir metin editörüdür. Sürükle-bırak desteği ve çıktı alma desteği gibi birçok özelliğe sahiptir.

LXAppearance: LXDE'nin standart tema yöneticidir. Kullanıcıların simgelerini, temalarını ve yazı tiplerini değiştirebilen güçlü bir programdır.

LXTask: LXDE'nin görev yöneticisi ve sistem izleyicisidir. ctrl+alt+del ile başlar. Hafif ve son derece hızlıdır.

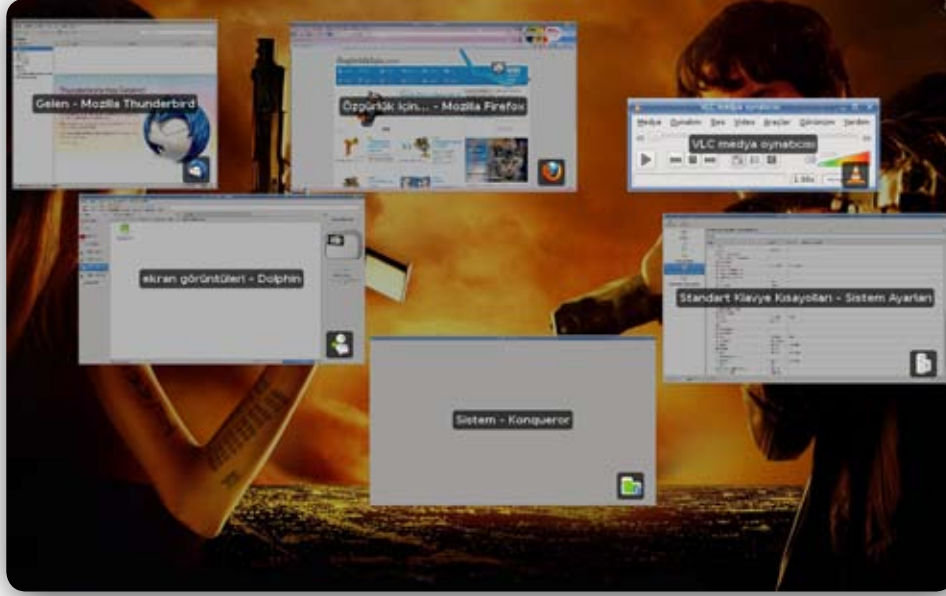
Kullanıcılar için güzel bir seçenek olan LXDE'nin paketleri tamamen depoya girildiğinde, yeni bir yazıyla görüşmek üzere.





KDE Masaüstü Efektleri

KDE masaüstü ortamını kullanırken, nimetlerinden sonuna kadar yararlanmak istemez misiniz?



KDE'nin en büyük nimetlerden birisi de masaüstünü şekilden şekle sokabileceğiniz efektlerdir. Bu efektlerle masaüstünü küp haline getirebilir, pencere davranışlarını değiştirebilir, hatta sıcak yaz aylarında bile masaüstünüze kar yağdırabilirsiniz :).

Masaüstü efektlerini kullanabilmek için bilgisayarınızın ekran kartı sürücülerinin kurulu olması gerekir.

Masaüstü Efektlerini Etkinleştirme

Masaüstü efektlerini aktif etmek için Pardus > Bilgisayar > Sistem Ayarları menüsünden Masaüstü Efektlerini Etkinleştir seçeneğini kullanabilirsiniz.

Efektler

- **Pencere Değiştirme Efektli:** Alt+Tab tuş ikilisini kullanarak açık pencereler arasında geçiş yaptığınızda çalışan efektir.
- **Masaüstü Değiştirme Efektli:** Sanal masaüstleri arasında geçiş yaptığınızda çalışan efektir. Buradaki Masaüstü Küp Animasyonu seçeneği sayesinde masaüstlerinizi küp efektiyle değiştirebilirsiniz.
- **Canlandırma Hızı:** Bu seçenek sayesinde masaüstü efektlerinizin hızlarını ayarlayabilirsiniz.

Tüm Efektler

Bu sekmede daha gelişmiş ve farklı efektler bulabilirsiniz. Örneğin Masaüstü Küpü efektini kullanmak istiyorsunuz. Tüm Efektler > Pencere Yönetimi > Masaüstü Küpü yolu ile masaüstü küpüyle ilgili ayarlara ulaşabilirsiniz. Şimdi gelelim bu ayarlara:

- **Yansıma:** Masaüstünüz küp görünümde iken masaüstünüzde yansıma olup olmayacağını seçmenizi sağlar.
- **Matlık:** Masaüstlerinizin arka plan saydamlıklarını ayarlamanaızı sağlar.
- **Arkaplan:** Küpün arka planına bir renk ya da resim yerleştirmenizi sağlar.
- **Etkinleştirme:** Masaüstünüzü bir silindir ya da küre haline de getirebilirsiniz. Bu kısımdan animasyonlara kısayol tuşları atayabilirsiniz.
- **Gelişmiş / Büyüt:** Bu seçenekle masaüstünüzün uzaklığını-yakınlığını ayarlayabilirsiniz.
- **Açılan Pencereleri Canlandır:** Pencerelerin animasyon ile açılmasını sağlar.
- **Görev Çubuğu Küçük Resim Önizlemeleri:** Görev çubuğunda açık bir uygulamanın üstüne gelindiğinde küçük önizlemesini gösterir.
- **Giriş, Çıkış:** Oturum açılırken ve kapatılırken masaüstünün saydamlık efekti ile açılıp, kapanmasını sağlar.
- **Kaybolma:** Pencerelerin soldurularak kapatılmasını sağlar.
- **Patlama, Parçalara Böl:** Pencerelerin kapatılırken parçalara bölünerek kaybolmasını sağlar.
- **Şeffaflık:** Pencerelerin taşınırken şeffaf olmasını sağlar.
- **Sallanan Pencereler:** Pencerelerin taşınırken dalgalanmasını sağlar.
- **Sihirli Lamba:** Pencerelerin görev çubuğuna sığacak kadar küçülerek ve büyüyerek açılıp, kapanmasını sağlar.
- **Geriye Kaydır:** Pasif olan pencerenin aktif pencerenin arkasına yerleşmesini sağlar.
- **Pasifleri Koyulaştır:** Pasif pencerelerin koyulaşmasını sağlar.
- **Kar:** Masaüstünüze karlar yağdırmanızı sağlar.
- **Masaüstü Küp Animasyonu:** Masaüstleriniz arasında geçiş yaparken, küp animasyonu kullanılmasını sağlar.
- **Küçültme Canlandırması:** Pencerelerin efektle çubuğa inmesini sağlar.
- **Konum Yardımcısı:** Pencereleri masaüstünde konumlandırırken bir koordinat düzlemi çıkararak kullanıcıya yardımcı olur.

Efektlerin sağ kısmındaki ayarlar seçeneğinden efektlerin tuş kombinasyonlarını değiştirebilirsiniz. Bol efektli günler dilerim.

PardusWiki Katkıcıları İçin Temel Yazım Kılavuzu

PardusWiki'ye yazmamak için artık kimsenin bahanesi kalmayacak!

Merhaba! Sizlere bu yazıda Pardus kullanıcıları tarafından ortaklaşa olarak birçok dilde hazırlanan, özgür, bağımsız, ücretsiz, reklamsız, kâr amacı gütmeyen bir İnternet ansiklopedisi olan [PardusWiki](#)'den ve bu ortak bilgi havuzuna nasıl katkıda bulunabileceğinizi anlatmaya çalışacağım.

Çoğumuz kendimize "Pardus'a nasıl destek verebilirim?" diye soruyoruz değil mi? PardusWiki, Pardus'a destek vermenin en kolay ve en etkili yöntemlerinden biri. O halde yazıyı okumaya devam edelim!

PardusWiki'deki maddelerde değişiklik yapmanız için, öncelikle bir PardusWiki hesabınızın olması gerekiyor.

Bunun için PardusWiki sayfasının sağ üst köşesinde yer alan "Oturum aç ya da yeni hesap edin" bağlantısına tıklıyoruz.

 Oturum aç ya da yeni hesap edin

Karşınıza bir oturum açma ekranı geliyor. Bu sayfada "Eğer şimdiye kadar kayıt olmadıysanız bu bağlantıyı takip edin" yazan yere tıkladığımızda karşımıza yeni hesap açma seçeneği geliyor.



Buraya gerekli bilgileri girdikten ve sayfanın aşağısındaki "Yeni Hesap Aç" düğmesini tıklamamızın ardından yeni bir PardusWiki hesabına kavuşuyoruz.

Bundan sonraki aşamada sayfaya her girişimizde sayfanın sağ üst köşesindeki düğmeye tıklayıp, kullanıcı adı ve şifremizi girdikten sonra PardusWiki sayfalarda izin verilmiş değişiklik yapabilmeye hakkına kavuşmuş oluyoruz. Kullanıcı adı ve şifrenizle giriş yaptıktan sonra, sağ üst köşedeki menünün en solunda kullanıcı adınızı ve sağ doğru diğer yeni seçenekleri görebilmeye şansına kavuşmuş

oluyorsunuz. Aşağıdaki ekran görüntüsünde, benim PardusWiki hesabımla yaptığım girişten sonra gördüğüm sağ menüdeki seçenekler yer alıyor. Menünün en sağında yer alan "oturumu kapat" seçeneği bize, sayfadaki değişikliklerin ardından bu sayfaya ilgili yapacaklarımızın bitmesi durumunda oturumu kapatabilmeye olanağı tanıyor.

 Serveracim mesaj sayfam tercihlerim izleme listem katkılarım oturumu kapat

Sayfayı değiştirmeye başlamak

Hazırlanmış olan bir wiki maddesinde değişiklik yapmak istiyorsak, sayfanın üstünde yer alan menüden "değiştir" seçeneğine tıklarız ve wiki düzenleme sayfasını karşımıza buluruz. Bu sayfada "Bizden önce kimler değişiklik yapmış?" ve "Neleri-kim-ne zaman değiştirmiş?", bunları görmek istiyorsak, menüdeki "değiştir" seçeneğinin hemen sağındaki "geçmiş"e tıklayarak sayfada yapılan değişiklikleri gün, saat ve özellik bazında görebiliriz.

Biz bu yazıyı yazarken, PardusWiki sayfasının dikey-sol menüsünde yer alan "Deneme tahtası"nı kullandık. Size de tavsiye ederiz. Burada "dene ve gör" yöntemiyle neyi nasıl yapacağınızı kavrayabilir, "wiki antrenmanlarınızı" burada gerçekleştirebilirsiniz.



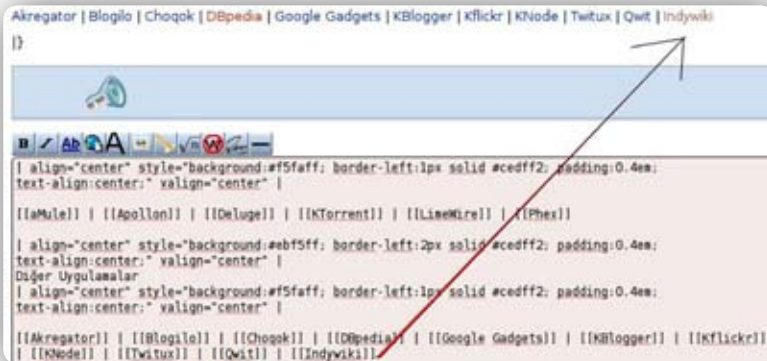
Evet, "değiştir"e tıkladıktan sonra karşımıza çıkan "editör-düzenleyici" penceresiyle karşı karşıyayız. Metni yazacak olduğumuz bölgenin üstündeki bazı küçük simgelerin kelime işlemci yazılımlardan, forum metin yazma sayfalarından tanıdığımız bazı simgelere benzediğini fark edebilir, bu simgelerden her birinin üstüne tıklamadan fare ile gelip küçük işlev açıklamaları sayesinde ne işe yaradıklarını öğrenebiliriz.

Buraya kadar olan anlatımlarda, mevcut sayfalar üzerindeki yapacağımız değişikliklerden bahsettik. Peki, sıfırdan bir madde yazmak istiyorsak bunu nasıl oluşturabiliriz?

Sayfanın sol tarafında yer alan "Ara" kutusuna oluşturmak istediğimiz maddenin başlığı yazabiliriz. Ben bu örnekte "Indywiki" paketini yazdım. Karşıma gelen sayfada böyle bir madde olmadığı belirtiliyordu ve "bu sayfayı siz oluşturabilirsiniz" diye bir cümle vardı ve bu cümledeki "oluşturabilirsiniz" kısmı kırmızı renkte yazılan bir bağlantıydı. Buraya tıkladım ve karşıma wiki metin düzenleyici çıktı. Ve anladım ki, yeni maddeyi böyle oluşturabilmişim.



Yeni bir madde oluşturmanın "biraz daha teknik" bir seçeceğinden de bahsetmek isterim. "Indywiki" paketini "Pardus uygulamaları" alt dizininin de altındaki "İnternet Uygulamaları" kategorisinin altındaki "Diğer Uygulamalar" içinde tanıtmanın daha doğru olacağını düşünüyorum. "Diğer uygulamalar" da yer alan programların en sonuna "Indywiki" eklemek üzere, sağdaki "değiştir"e tıklıyorum ve başlıyorum sayfanın kodlarını incelemeye ve bu incelemenin sonunda, en sonda yer alan "Qwitt" uygulamasının yanına bir boşluk bıraktıktan sonra " | [[Indywiki]]" eklersem doğru bir kodlama uygularmışım gibi geliyor. Deniyorum ve başarıyorum. Ekran görüntüsünden de anlaşılacağı üzere, henüz madde yazılmadığı için bağlantı rengi "kırmızı" olarak gözüküyor.



Farklı seviyelerde başlık eklemek

Yazacağımız bölüme bir başlık eklemek istiyoruz. Deneme tahtamızın "bu satırı silmeyiniz" yazan yerin bir alt satırına gidiyor ve birinci seviye başlık giriyoruz.

==Birinci Seviye Başlık==

Yazdıklarımızın nasıl görüneceğini görmek için sayfanın altında yer alan "Ön İzlemeyi Göster" düğmesini tıklıyoruz. Bu aşamada sayfa henüz kaydedilmemiştir. Bununla ilgili bir uyarıyı zaten önizleme yaptığımız sayfada görmekteyiz.



Şimdi, "Birinci Seviye Başlık" denilince aklınıza şöyle bir soru gelecektir. "Kaç seviye başlık var?" Cevap veriyorum: 4 seviye.

Bunu büyükten küçüğe doğru ufalan bir yapı içinde düşünmeliyiz. Bu seviyelerin nasıl gözüktüğünü anlatmak için hemen yeni bir örnek verelim. Aralarına birer satırlık düz metin sıkıştırılmış olan dört seviyedeki başlıkları yazalım. Bu arada şunu da belirtelim. Wiki düzenleme penceresinde siz yeni bir satıra geçer ve orada metin yazmaya başlarsanız, bu yapı sayfada aynen gözükür. Wiki metin düzenleme sayfasına şunu yazıyoruz:

==Birinci Seviye Başlık==

Düz metin satırı – 1

===İkinci Seviye Başlık===

Düz metin satırı – 2

====Üçüncü Seviye Başlık====

Düz metin satırı – 3

=====Dördüncü Seviye Başlık=====

Düz metin satırı – 4

Bu yazdıklarımızın nasıl görüldüğüne bakacağız. Başlık ve düz metinleri düzenleyicimizde birer satır arayla yazmamıza rağmen wiki sayfasına dönüştürülürken, gerekli boşlukların kendiliğinden yer aldığını fark ettik. Aslında bu yapı "kendiliğinden" oluşan bir durum değil. Çünkü, bu sayfaların oluşumunda, sayfanın mizanpajı diyebileceğimiz "CSS" tekniği kullanıldığı için, bu aralıklar sayfanın CSS dosyasında belirtilen ölçüklere göre oluşuyor. Ayrıca dikkat ediniz, her başlık, bir alt bölüm olarak içindekiler tablosundaki yerini aldı.

Ön izleme

Bu yalnızca bir önizlemedir, ve değişiklikleriniz henüz kaydedilmemiştir!

Konu başlıkları (gizle)

- 1 Birinci Seviye Başlık
- 1.1 İkinci Seviye Başlık
- 1.1.1 Üçüncü Seviye Başlık
- 1.1.1.1 Dördüncü Seviye Başlık

Birinci Seviye Başlık

Düz metin satırı - 1

İkinci Seviye Başlık

Düz metin satırı - 2

Üçüncü Seviye Başlık

Düz metin satırı - 3

Dördüncü Seviye Başlık

Düz metin satırı - 4

B **Ab** **A** **√** **W** **Q** **—**

```
==Birinci Seviye Başlık==
Düz metin satırı - 1
===İkinci Seviye Başlık===
Düz metin satırı - 2
====Üçüncü Seviye Başlık====
Düz metin satırı - 3
=====Dördüncü Seviye Başlık=====
Düz metin satırı - 4
```

Varsayalım ki, sayfadaki düzenlemeleri bitirdik ve artık kaydetmemiz gerekiyor. Bunun için önizleme yapısını terk edip, sayfanın altında yer alan "Sayfayı Kaydet" seçeneğini seçerek yaptıklarımızı bu sayfayı takip eden kişilerin görmesini sağlayabiliriz. Sayfayı kaydettikten sonra oluşturduğumuz her bir bölümün sağında [değiştir] diye bir görünümün varlığını fark etmiş olmalıyız. Bu yapı bize tüm sayfayı değil, sadece istediğimiz bölümde irili-ufaklı değişiklikler yapabileceğimizi veriyor.

Madde başlıklarının yazımında dikkat edilecek noktalardan biri, büyük harfle başlaması ve küçük harfle devam etmesi gereğidir. Bu konudaki ikinci detaysa, alt kategori başlıklarının, madde başlığından önce üst üste iki nokta ile maddeye yazılması gereğidir. Buna birkaç örnek verelim:

Diyelim ki Ana Sayfada yer alan "NASIL Belgeleri" altında "Google Earth kurulumu" alt başlıklı bir madde yazıyorsunuz. Madde başlığından önce "NASIL:" eklemeniz gerekecektir.

Örnek: *NASIL:Google Earth kurulumu*

Benzer şekilde Ana Sayfadaki "Pardus Belgeleri" altında bir madde yazıyorsanız, başlık yazımında önce "Pardus:" bulunmalı ve bunu sizin madde başlığınız izlemelidir.

Metin Görünüm Değişiklikleri

Yazılan metinde vurgulamak istediğimiz bazı kelimeler veya cümlelerin, kalın veya italik ya da hem kalın, hem de italik olmasını isteyebiliriz.

Kalın yazacağımız metnin başlangıç ve bitiş noktalarına "üç tırnak"; italik yazacağımız metnin başlangıç ve bitiş noktalarına "iki tırnak", hem kalın hem italik yazacağımız metnin başlangıç ve bitiş noktalarına "beş tırnak" yerleştiriyoruz. Bunu bir örnekle açıklayalım:

Bu çorap, yaz günü giymek için çok '''ince'''. Halbuki sen ''akıllı'' bir insansın. Ayrıca da ''''''tuhafsın''''''.

Aşağıdaki ekran görüntüsünde yukarıda yazdığımız metnin ön izlemesini görüyorsunuz :)

METİN GÖRÜNÜM DEĞİŞİKLİKLERİ

Bu çorap, yaz günü giymek için çok **ince**. Halbuki sen *akıllı* bir insansın. Ayrıca da **tuhafsın**.

B **Ab** **A** **√** **W** **Q** **—**

==METİN GÖRÜNÜM DEĞİŞİKLİKLERİ==

Bu çorap, yaz günü giymek için çok '''ince'''.

İç bağlantı eklemek

Katkıda bulunmakta olduğumuz PardusWiki sayfasına madde yazar ya da değişiklik yaparken, aynı sistemin (aynı link içindeki bir başka wiki sayfasından bahsediyoruz) içindeki bir başka sayfaya bağlantı vermemiz gerekecektir. Bunu iki yolla yapabiliriz. Örnek içinde açıklayalım:

İç bağlantı verecek olduğumuz sayfanın adresinin <http://tr.pardus-wiki.org/Lilypond> olduğunu varsayalım. Son sıradaki sağa yatık bölü işaretinden sonra gördüğümüz adres (Lilypond), bizim vereceğimiz iç bağlantı adresidir.



1. Bu adresi vermenin ilk seçeneği, doğrudan adresin kendisini yazmaktır. Adresin başına "[[" karakterlerini, sonuna da "]" karakterlerini girmek zorundayız.

Örnek: `[[Lilypond]]`

2. Önce iç bağlantıyı yazdıktan sonra "|" karakteri sonrasında tanımını farklı yazarak bağlantının girdisini kapatabiliriz.

Örnek: `[[Lilypond|Nota Yazma]]`

Ekran görüntüsünde metin düzenleyici girişini ve ön izlemeyi görmekteyiz.

Dış bağlantı eklemek

"Dış bağlantı" derken, üzerinde çalıştığımız wiki sayfasındaki bir sayfa dışında, harici bir web sayfasının bağlantısını vermekten söz ediyoruz. Burada da iki seçeneğimiz mevcut.

1. Dış bağlantının adresini doğrudan yazmak,

Örnek: `http://www.pardus.org.tr`

2. Dış bağlantıyı yazmaya başlamadan önce "[" karakteri ile başlayıp adresi girdikten sonra bir boşluk bırakıp, gözükecek metni yazıp sonuna "]" karakterini yerleştirmek.

Örnek: `[http://www.pardus.org.tr Resmi Pardus Web Sayfası]`

Resim yüklemek ve resim eklemek

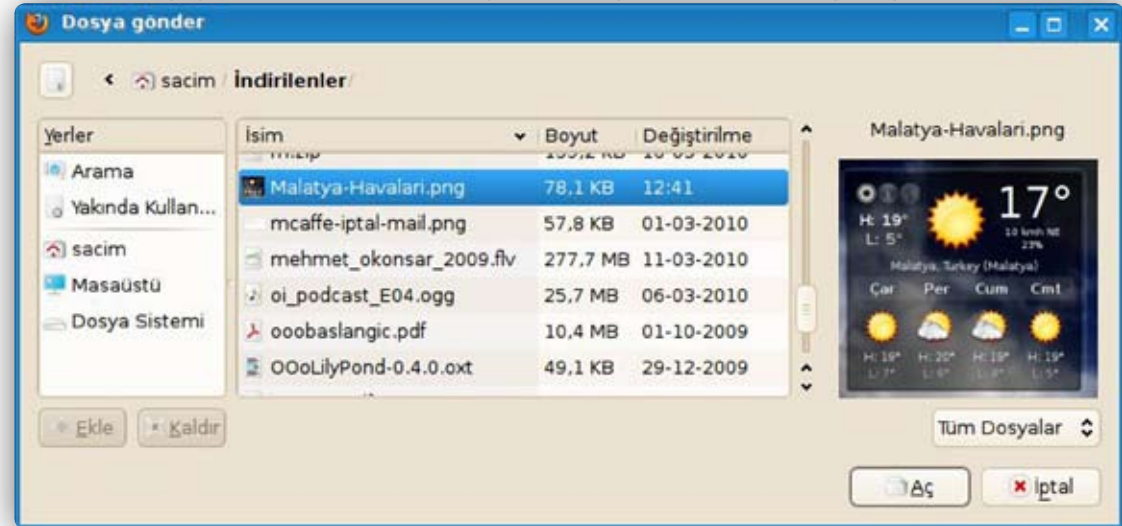
PardusWiki'de yeni hesap oluşturan ve daha önce hiç resim yüklememiş bir kullanıcının önce solda yer alan "araçlar" menüsünden "Dosya yükle"yi tıklaması ve MetaWiki'de bir hesap açması gerekmektedir. Bu hesabın açılma işlemleri, yazımızın başında anlatmış olduğumuz işlemler ile aynıdır. Ardından artık resim yüklemek işlemlerine başlanabilir.

Sol menüdeki "Dosya yükle" seçeneğine tıklayarak karşımıza gelen sayfanın "Dosya yükle" çerçevesi içinde iki detaya dikkat etmek gerekir.

- En fazla 8 MB büyüklüğünde bir dosya yükleme olanağınız var.
- İzin verilen dosya türleri: png, gif, jpg, jpeg.

Resim dosyanızı yüklemeyi düşünmeden önce bu iki noktaya dikkat etmemiz ve gerekiyorsa resmin boyutu ve dosya türünde gerekli değişiklikleri yapmamız iyi olacaktır. Masaüstümden bir ekran görüntüsü aldım ve bunu yükleyeceğim. İlk iş olarak ekran görüntümü aldıktan sonra boyutunun 78.1 KB olduğuna dikkat ettim. "Yüklemek istediğiniz dosya"nın yanındaki "Gözet" a tıkladım ve bilgisayarımdan dosya seçim ve ardından "Aç" düğmesine tıkladım.

Bu seçimi yaptıktan sonra "Hedef dosya adı"nın yanında birazdan yükleyecek



Yatay Çizgi

- Hava harika.
- Evet, nefis.
- Bence de şahane.



==Yatay Çizgi==

- Hava harika.
-
- Evet, nefis.
-
- Bence de şahane.
-

Yatay çizgi eklemek

Zaman zaman, oluşturduğunuz metni kendi içinde ayırmak için arasında bir "yatay çizgi" eklemek isteyebilirsiniz. Bunun için yapılacak düzenleme son derece basittir. Dört adet çizgiyi "—", art arda eklemeniz yeterlidir. Deneme tahtasında oluşturulmuş bir örnek aşağıdadır.

Liste oluşturmak

Sıralı liste oluşturmak son derece kolaydır. Her satırın başına önce bir yıldız (*) eklenir ve sonra bir boşluk bırakıldıktan sonra yazılacak olan metin girilir.

Örnek:

- Yumurta
- Süt
- Bal

Numaralı liste oluşturmak için, numaralı listede yıldız koyduğumuz yerleri çatalaltı ya da diyez (#) işaretiyle değiştirdik mi tamamdır.

Örnek:

- # Yumurta
- # Süt
- # Bal

Yukarıdaki listelerin bir satır (bir seviye) ya da birden fazla seviye ileriye gitmesini istiyorsak, yıldız ve diyez işaretlerinin sayısını artırmamız yeterli olacaktır.

Biçimlendirilmemiş metin girmek

Konsolda yazılan kodların, wiki sayfasında nasıl yazıldığı, sanırım çok merak edilen konulardan biri olmuştur. O kadar kolay bir girdi yöntemi var ki, şaşırabilirsiniz! Tek yapmanız gereken şey, satırın başında bir tane boşluk bırakmak. Bu kadar!

Kategoriler

Yazılımlar(Programlar) birbirinden farklı kategorilere ayrılmıştır. PardusWiki sayfalarındaki makalelerin ait olduğu kategorilerin bir listesini [buradaki bağlantıya](#) tıklayarak görebilirsiniz.

Kategoriler, aslında Pardus menüsündeki yapıya benzerler, nasıl ki "Çokluortam" kategorisi altında çeşitli yazılımlar varsa, benzer şekilde bir başka kategori altında da o kategoriye ait yazılımlar bulunuyor. Bu benzeşim, PardusWiki ana sayfasında gördüğünüz "Pardus Uygulamaları" sayfalarında olduğu gibi tüm sayfada mevcut. Örneğin "Çokluortam Uygulamaları" kategorisinde yer alan yazılımlar bir aradadır. Bu özellik, PardusWiki sayfalarının kendine özgü bir düzen içinde oluşmasını ve arama yapan kişilere de kolaylık sağlıyor.

Bir maddeyi başka dilde okumak

Türkçe okumakta olduğunuz PardusWiki'deki bir sayfanın başka bir dildeki sayfasına ulaşmak için yapacağınız işlem çok basittir. Varsayalım ki [Pardus:İçindekiler](#) sayfasını Türkçe okurken bu sayfanın İngilizce'sini de görmek istediniz. Yapacağınız işlem, sayfanın solunda ve en altta yer alan "diğer diller" seçeneğinden "English"i seçmek ve tıklamak. Karşınızda aynı sayfanın İngilizce'sini göreceksiniz.

Tartışmalara imza kullanmak

Belge maddeleri dışında sadece tartışma sayfalarında imza kullanılabilir. Çünkü, PardusWiki'ye yazdığınız belge [GNU Özgür Belgeleme Lisansı](#) ile lisanslanmış olduğu için, kamuya açıktır. Ancak, o sayfadaki tartışmalarda kişiler ile yazışır-konuşurken imza kullanmanız doğru olacaktır. Tabi buradaki "tartışma" çevirisinin yanlış anlaşılma olasılığı da mevcut. İngilizce aslı "discussion" olan bu kelimenin "fikir teatisi", bir başka deyişle "görüş alışverişi" olarak algılanması gerektiği düşünülürse sanırım burada kastedilen anlamın ne olduğu daha da netleşir.

İmzanızı simgelerden oluşan menülerden eklemek için, sağdan bir önceki simgeye tıklarınız.

Biz, simgeye tıklamadan metin düzenleyicide hazırladığımız örnekleri sunalım:

Otomatik İmza, Saat ve Tarih. ~~~~

Saat ve Tarih bilgisi olmadan sadece imza. ~~~

İsminiz olmadan sadece saat ve tarih. ~~~~~

PardusWiki:Babil (Şablonlar)

PardusWiki’de kullanıcı olarak bir hesap açtınız ve çeşitli maddelere katkı vermeye başladınız. Kullanıcı adı olarak oluşturduğunuz “size özel isim” ile kendinizi tanıtan bir minik sayfa oluşturabilirsiniz. Bu sayfaya kişisel web sayfası bağlantınızı, blog ve/veya sosyal media bağlantıları gibi unsurlar ekleyebileceğiniz gibi, daha önce hazırlanan şablonları da ekleyebilirsiniz.

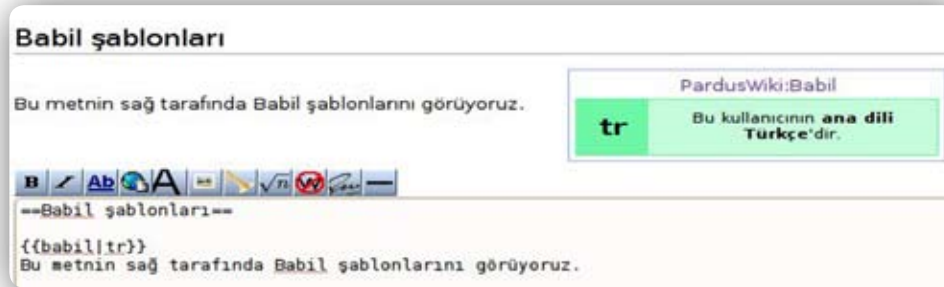
Kendinizle ilgili sayfaya, PardusWiki’de oturum açtıktan sonra sayfanın üstünde, sağ köşede yer alan yatay menülerden ulaşabilirsiniz. Henüz bir sayfa oluşturmadıysanız, bu bağlantı “kırmızı” renkte gözükür. Sayfayı hazırlamaya başlamak için, “kırmızı” renkli bağlantıya tıklayarak sayfanızı oluşturmaya ve içine de “kendi kulenizi kurmaya” başlayabilirsiniz.

PardusWiki’de oluşturulmuş bulunan şablonların tam listesine [buradan](#) ulaşabilirsiniz.

Kendi kullanıcı sayfamızda şablon yerleştirmek için şu yöntemi kullanıyoruz: Kendi metnimizi yazmaya başlamadan önce burada yer alan şablonların kodlarını giriyoruz. Örneğin, anadilimizin Türkçe olduğunu belirtmek için, “Kullanıcı” sonrasında yazan metni kullanacağız. Listede “Şablon:Kullanıcı tr” yazmaktadır. Biz bunu alıp şöylece kullanacağız:

```
{{babil|tr}}
```

Aşağıdaki önizleme ekran görüntüsünde yazdığımız wiki metnini ve sonucunu görüyoruz:



Eğer Babil kulesi gibi bu şablonları alt alta eklemek isterseniz, yukarıdaki girdi örneğinde verdiğim şablon kodlarının aralarına “|” işareti ekleyerek “size özel kulenizi” oluşturabilirsiniz :).

Pardus Uygulamaları şablonu

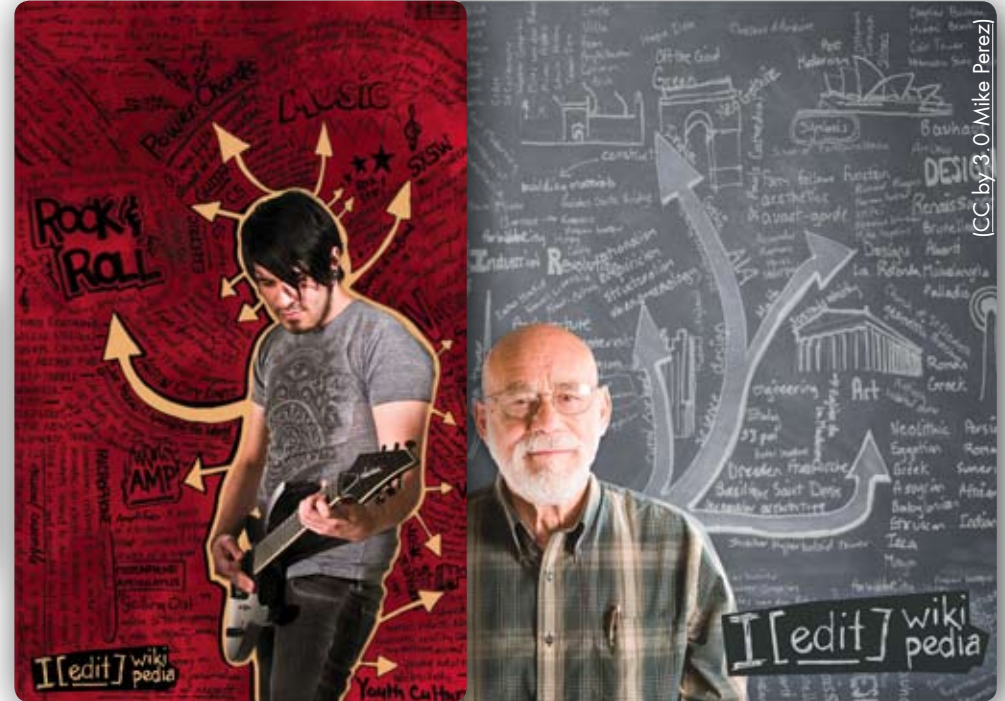
Bu yazımın sonunda size son olarak önemli bir belgeden bahsetmek istiyorum. Pardus Wiki sayfalarındaki uygulamaları tanıtan bir yazı yazıyorsanız, bu yazılımla ilgili bölümleri oluştururken kullanılması gereken bir şablon var. Ve bu şablon ile ilgili belgeye [buradan](#) ulaşabilirsiniz.

Sonuç

Bu yazıda sizlere dilim döndüğünce, PardusWiki’ye katkı verecekler için temel bilgileri aktarmaya çalıştım. Doğal olarak hepsi bu anlattıklarımın sınırlı değil. Bu bilgilerin daha fazlasını PardusWiki içinde yer alan [yardım sayfasından](#) bulabilirsiniz.

Tüm PardusWiki katkıcıları ve “katkııcı adaylarına” bu belgeyi buraya kadar sabırla okudukları için teşekkür ediyorum; bol “Pardus”lu günler diliyorum.

Şimdiden ellerinize sağlık!





Muslukçu Mario'dan sıkıldıysanız

Bu oyunda kahramanımız muslukçu Mario değil, şirin ve sevimli penguenimiz SuperTux...

oyun inceleme

Siz hem Mario, hem de Linux tutkunu musunuz? Peki, size bu ikisinin de birleştiği bir şey var desem? İşte karşınızda SuperTux! Evet, hem de Pardus depolarında da mevcut. Eğlenceli bir nostalji şöleni sizi bekliyor.

SuperTux, bilindik Mario türevi bir platform oyunudur. En önemli fark olarak baş kahramanın muslukçu Mario değil de maskot Tux olması ve kurtarılan prensesin olmaması gösterilebilir.

Oyuna kutuplarda geçen bir adayla (Oyunun harita alanları) başlıyorsunuz. Ancak ilerleyince adanın değişeceğini göreceksiniz. Ada ile birlikte yaratıklar da... Söylemeyi unuttum, yaratıklar da Mario'dan farklı. Metalik canavarlara dikkat edin. Üstüne basarak öldüremezsiniz. Ateş etmeniz şart.

Tux, daha yavru iken başlıyor. Tıpkı normal Mario'daki gibi büyüme nesnelere alarak kendinizi geliştiriyor, büyüyor, ateş edebilmeye başlıyorsunuz.

Oyundaki puanlama, Mario'dakinden farklı. Öncelikle yedek can diye bir kavram yok. Öldüğünüzde puanınız düşüyor ve en son geçtiğiniz kontrol noktasında tekrar diriliyorsunuz. Düşecek puanınız kalmazsa bölümün en başından başlamanız gerek. Bir de her yeni dirilişinizde yavru olarak başlıyorsunuz.



Şimdi de Contrib Levels'tan bahsedelim. İki adet ek adadan oluşuyor. Oyunda ilerlemek istemiyor ve yalnızca eğlenmek istiyorsanız bu bölümlere bakın derim. Normal oyundan bağımsız ve eğlenceli bölümlerdir. Bunun yanı sıra Add-ons bölümünden ekleyebileceğiniz adalar da mevcut.

Eğer bir oyun kumandanız varsa ve nostaljinize biraz daha nostalji katmak isterseniz SuperTux size bu olanağı da sunuyor. Ben her daim oyunların, en uygun kumandalarla oynanmasından yanayım. En zevkli öyle olur. Joystick olmadan uçak simülatörü, direksiyon



seti olmadan yarış oyunu, gamepad olmadan platform oyunu oynanmaz...

SuperTux'un kurulumu da son derece kolay. Paket Yöneticisi'nde supertux diye aratmanız ve karşınıza gelen paketi seçmeniz yeterli. Konsoldan kurulum içinse sudo pisi it supertux komutunu yazabilirsiniz.

Öneriler:

- Bazı haritalarda gizli alanlar olabiliyor. Oraları mutlaka bulmaya çalışın. Güzel sürprizler sizi bekliyor olacaktır.
- Metalik canavarları öldürmeniz gerekiyor ama ateşiniz yok mu? Üstüne bir buz küpü gönderin!
- Borulardan aşağı inmeye çalışmayın. İniş yok. En azından ilk adada yok.

Biraz nostalji, biraz Mario, biraz da Tux hastalığınız varsa SuperTux'u kesinlikle seveceksiniz.

Bilgiler

Lisans: [GPL](#)

İndirme Boyutu: 42 MB

Kurulu Boyut: 56 MB

Web Sitesi: <http://supertux.lethargik.org>

Değerlendirme

Öğrenme süresi: 1 saat

Oynanabilirlik 8/10

Grafik 5/10

Ses 7/10

Senaryo 5/10

Atmosfer 8/10

6.6

Menüdeki yeri

Uygulamalar > Oyunlar > Oyun Makinesi > SuperTux



The Battle for Wesnoth

Battle for Wesnoth

Eğer Türkçe ve eğlenceli bir oyun arıyorsanız, bu oyun tam size göre!



İki boyutlu (2D) oyunları sevenler için vazgeçilmez bir oyun ve tamamen özgür bir strateji oyunudur. Battle For Wesnoth %99 Türkçe arayüze sahip olmasından dolayı öğrenilmesi çok kolaydır. Bu oyunda konuşmalara ve oyuna dikkat etmelisiniz. Hem senaryo modunda hem de çok oyunculu olarak oynanabiliyor. Her karakterin seviye atlaması var ve buna göre özellikleri gelişiyor.

Battle for Wesnoth ayrıca oyun içinde indirilip kolayca yüklenebilen düzinelerce ek kampanya hazırlamış olan hareketli bir kampanya yazarları topluluğuna sahiptir. İstekli kampanya ve senaryo yazarları Wesnoth harita editörü ve Wesnoth'un betik dilini kullanarak kendi senaryolarını kolay bir şekilde oluşturabilirler.

Wesnoth'ta birçok farklı hikâye yer alıyor. Hikâyelerin eğlencesine bir de Türkçe olması eklenince oyun çok güzel bir hal alıyor. Bu oyunu çok oyunculu desteği ile İnternet'ten de oynayabileceğiniz söylemeyi de ihmal etmeyelim :).

Oynanış

Battle for Wesnoth'u Paket Yöneticisi'nden yükledikten sonra "Uygulamalar > Oyunlar > Taktik > Strateji" konumundan açın. Karşınıza çıkan pencereden, eğer yeniyseniz "Eğitim"i seçin. Size oyun yapımcıları tarafından büyük kolaylıklar

sağlanmış. Eğitim bölümlerini oynayarak kuralları öğrenin ve tecrübe kazanın.

Oyun kontrolü için genelde fare yeterlidir ama başka bir tuş gerekli olduğunda sizi uyarır.

Ben oynamayı öğrendim diyorsanız "Senaryo"yu seçin. Senaryolardan istediğinizi seçip oynayabilirsiniz. Senaryoları seçtikten sonra karşınıza zorluk seviyesi çıkacak, oradan zorluk seviyesini ayarlayabilirsiniz.

Gerekli Bilgiler

Senaryoları oynarken, senaryodaki önceki bölümden tecrübeli birimlerinizi "Çağır" seçeneğiyle çağırabilirsiniz.

Saldırmadan önce hasar tespitinizi iyice yapın; tecrübeli birimleri, özel güçleri olan birimleri, gün durumunu, savaştığınız toprağın durumunu, savunma gücünüzü dikkate alın.

Yaralı durumdaysanız, karşı birimlerin hareket kabiliyetlerini (farenizi birimin üstüne getirerek öğrenebilirsiniz) dikkate alın.

Eğer taktiğiniz işe yaramadıysa ve kaybediyorsanız isterseniz sol üstteki menüden oyunu geri alıp istediğiniz yerden başlayabilirsiniz.

Her senaryonun başlangıcında gösterilen "Senaryo Amaçları" penceresini dikkatle okuyun. Genelde tüm düşman liderlerini öldürünce galip, sizin lideriniz ölünce mağlup olursunuz. Fakat bazı senaryolarda galibiyet koşulları farklı olabilir.

Bir senaryoyu kazandığınız taktirde harita grileşir ve "Eli Bitir" düğmesi "Senaryoyu Bitir" düğmesine dönüşür.

Eğer ordunuza yeni birimler katma ihtiyacı duyarsanız, liderinizin oyun kalenizde olması gerekmektedir. Eğer lideriniz oyun kalesinde ise kaledeki boş bölgelere farenizle sağ tıklayın ve "Asker Al" seçeneğinden istediğiniz birimi alın.

Yaşam Ve Tecrübe Puanı

Her birimin belli bir yaşam puanı (YP) vardır. Eğer yaşam puanı 1'in altına düşerse birim ölür.



Her birimin tecrübe puanı (TP) vardır. Yeni askere alınmış bir birim tecrübesiz başlar, düşmanlarla savaştıkça tecrübesi artar ve tecrübesi 2. seviyeye geçmeye yeterli olduğunda 2. seviyeye terfi eder ve bu terfiler en üst seviyeye gelene kadar devam eder. Birimler terfi ettiklerinde yaşam puanları tamamen dolar. Hareket etmeyen ve savaşmayan birimlerin her el yaşam puanı 2 YP artar. Bir köyde kalan birimin her el için yaşam puanı 8 YP artar. Tedavi eden birimler etrafındaki birimlerin YP'lerini artırır. Bazı birimler yanındaki birimlere ilaç vererek onların zehirlerini giderebilir (İlaç Verme Yeteneği).

Gelir - Gider dengesi

Wesnoth'ta sadece asker almak ve savaşmak önemli değildir. Paranıza da dikkat etmeniz gerekmektedir. Özellikle seferberliklerde önemlidir, çünkü geçen

senaryodan kalan para bir sonraki senaryoya aktarılır. Bu işin ise iki yönü vardır:

Gelir: Temel geliriniz her el için 2 altındır ve sahip olduğunuz her köy ile ek 1 altın kazanırsınız.

Gider: Gider gelirden çıkarılır. Her birimin kendi seviyesine denk bir masrafı vardır. Köylerinizin sayısı kadar birimin değerince her birime para aktarılır. Eğer sahip olduğunuz köyden fazla biriminiz varsa her birim seviyesi için 1 altın hesabınızdan düşürülür. Ama sadık mizaçlı birim ve liderlerin bakım masrafı yoktur.

Kürenin anlamı

Her birimin yanındaki enerji sütununun üstünde bir küre vardır. Bu küre eğer o el hiç hareket etmemişse yeşildir. O el hareket etmiş ama devam edebilecek ya da saldırılabilecekse sarıdır. O el tüm hareketleri doldurmuşsa sarıdır.

Müttefik olup senin iradende olmayan bir birimin mavidir. Eğer o birim düşmansa üstünde küre yoktur.

Hasar alma

Adil birimler gündüz +%25 hasar, gece -%25 hasar alırlar. Kaypak birimler gündüz -%25 hasar, gece +%25 hasar alırlar. Tarafsız birimlerse gün saatinden etkilenmezler.

Bu kadar ipucundan sonra, Wesnoth oynamanın tam zamanı!

Herkese iyi oyunlar dilerim!

Bilgiler

Lisans: GPL

Paket Boyutu: 134.8 MB

Kurulu Boyut: 200.8 MB

Web Sitesi: <http://www.wesnoth.org/>

Değerlendirme

Öğrenme süresi: 1 saat

Oynanabilirlik 9/10

Grafik 7/10

Ses 7/10

Senaryo 9/10

Atmosfer 8/10

8.0

Menüdeki yeri

Programlar > Oyunlar > Taktik ve Strateji > Battle for Wesnoth (Strategy Game)



Tux Konqi'ye, Konqi Wilber'a, Wilber hepsine...

Uyarıyoruz! Wormux, Pardus dünyasına yeni adım atmış taze bünyelerde bağımlılık yaratıp, sizi sosyal çevrenizden edebilir!



Worms oyununun özgür bir türevi olan Wormux, hâlâ geliştirme sürecinde olmasına rağmen son derece eğlenceli ve zevkli bir oyun. Arkadaşlarınızla beraber, özgür yazılım dünyasının meşhur maskotlarını (Linux'un maskotu Tux, KDE maskotu Konqi, Gimp'in sembolü Wilber, Firefox'un maskotu Foxkeh) kullanarak savaşabileceğiniz bu oyunda, amaç rakibi tamamen yok etmek. Diğer takımlar temizlendiğinde, kimin takımından birileri hâlâ yaşıyorsa, o oyunun galibi oluyor. Oyunun bir strateji savaş oyunu olduğuna aldanmayın. Şiddet unsurunun aksine, komedi unsuru ağırlıklıdır. Mesela hangi savaşta düşmanın üstüne örs düştüğünü görebilirsiniz? Wormux'un tek amacı eğlence zaten. Herhangi bir ilerleme amacı gütmeyen oyun, arkadaşlarınız ile eğlenceli vakit geçirmeniz için tasarlanmıştır.

İster tek bilgisayar üzerinden birkaç kişi, ister ağ üzerinden ister İnternet üzerinden isterseniz de bilgisayara karşı olarak oynayabileceğiniz, bir sıra tabanlı strateji oyunu karşınızdaki. Basit görüntüsünün altında, sizi ve arkadaş grubunuzu karnınız ağıryıncaya kadar güldürecek eğlenceli bir oyun yatıyor. Görüldüğünde basit gelmesine karşın bağımlılık yapan bir oyundur.

En eğlenceli oyunlardan biri

Oyuna başlamadan önceki ayarlardan ayarlayabilecekleriniz harita ve takımdan ibaret değil. Bekleme süreleri, yaşamlar, yer çekimi, oyun modu gibi pek çok ayar var. Canı az yaptığınız takdirde komedi unsuru artıyor ama oyun kısılıyor. Fakat tam tersinde de, arkadaşlarınızla oynadığınız oyunun keyif düzeyini artıracaktır. Rüzgâr etkisini yükseltmeniz, oyunun zorluğunun yanında eğlenceyi de getiriyor. Oyun içinde her oyuncu sıra kendisine geldiğinde takım elemanlarından istediği bir tanesine (hangisini istediğini sekme (tab) tuşuyla aralarında dolaşarak karar verebilir), istediği bir silahı kullanarak (sağ fare tuşu ya da F1, F2, F3, F4, F5 tuşlarını kullanarak değiştirip) hamlesini yapar. Oyun içinde harita üzerinde dolanmak için fare imlecini kenarlar üzerine getirebilirsiniz. Eğer aktif durumdaki karakterinizi kaybederseniz, C tuşuna basarak ekranın ortasına gelmesini sağlayabilirsiniz. Oyundan çıkmak için ise Esc tuşunu kullanabilirsiniz.

Uyarı: Gözleriniz gökyüzünde olsun ;)

Saldırı Silahları

- **Bazuka:** Oyun içindeki en temel silahınız. Sınırsız olup istediğiniz kadar kullanabilirsiniz. Yaptığınız atışların rüzgâr yönü ve şiddetinden etkilenecek olduğunu hesaplamanız gerekir.
- **Makineli Tüfek:** Her atış hakkında 10 mermi atar. Sınırlı sayıdadır. Özellikle duvar arkasından ateş etmek için kullanışlıdır.
- **Suikast Silahı:** Üzerindeki lazer ışını sayesinde nişan almanızı sağlar. Sınırlı sayıdadır. Her elde iki mermi atar.
- **Tabanca:** Yakın mesafelerde etkili bir silahtır. İki isabetli atış sonucunda rakibinize 50 zarar verir. Her elde iki mermi atar. Sınırlı sayıdadır.
- **Pompalı Tüfek:** Her elde iki mermi atışı vardır. Sınırlı sayıdadır.
- **Ses Bombası:** Rakibinize doğrudan zarar vermez ama harita üzerinde büyük bir boşluk açar. Özellikle su bulunan haritalar için kullanışlı bir silahtır. Sınırlı sayıdadır.
- **Otomatik Bazuka:** Belirlediğiniz hedefe güdümlü atış yapar. Sınırlı sayıdadır.

Bombalar

- **Dinamit:** Rakibinizin yakınına bıraktığınızda civardaki bir çok oyuncuya zarar vereceği için yakın mesafe ve kalabalıklar için etkili bir silahtır.
- **El Bombası:** Fırlatarak attığınız ve duvarlardan sektiği için erişimi zor alanlarda kullanılabilir.

oyun inceleme

- **Şarapneli Bomba:** Patladığında daha küçük parçalara bölünerek ikinci bir patlama serisi oluşturur. Kalabalıklar için etkili bir silahtır. Sınırlı sayıdadır.
- **Disko El Bombası:** Güçlü patlama etkisi olan bir bombadır. Sınırlı sayıdadır.
- **Mayın:** Yanına çok yaklaşıldığında kısa süre içinde patlar.

Özel Silahlar

- **Bezbol Sopası:** Özellikle uçurum kenarlarında kullanmak için ideal bir silahtır. Doğrudan çok az zarar verir ama vurduğunuz oyuncuyu fırlatır. Sınırlı sayıdadır.
- **Şiringa:** Rakibinize zehir şiringa edersiniz ve zaman içinde rakibinizin tüm enerjisini çeker.
- **SuperTux:** Yöneltiğiniz yere doğru bir super tux fırlatırsınız. Sınırlı sayıdadır.
- **GNU Mancınığı:** Bir GNU öküzü bombası fırlatılır. Bu öküz 6 saniye kadar ortalıklarda dolaşır ve ondan sonra patlar. Sınırlı sayıdadır.
- **Kokarca Mancınığı:** GNU öküzü benzeri bir silahtır. Bir kokarca fırlatırsınız. Bu kokarca dolaşırken yanından geçtiği oyuncuları zehirler ve 6 saniye sonra patlar. Sınırlı sayıdadır.
- **Hava Saldırısı:** Bir uçak ile belirlediğiniz hedefe hava saldırısı düzenlersiniz. Sınırlı sayıdadır.
- **Örs:** Belirlediğiniz yere havadan bir örs düşer. Genelde rakibinizin üzerine düşürürsünüz ve rakibiniz ölür. Etkili bir silahtır. Sınırlı sayıdadır.

Dolaşma Araçları

- **Ninja İpi:** Dolaşmak için en çok kullanılacak olan araçlardan biridir. Hedeflediğiniz yükseltiye ipi atar ardından da ok tuşları ile sallanarak yer değiştirirsiniz. Sınırlı sayıdadır.
- **Jet Çantası:** Kullanmaya başladığınızda 30 saniye boyunca size uçuş kabiliyeti verir. Ok tuşları ile yönetebilirsiniz. Eğer yüksekten düşerseniz zarar görür ve saldırı hakkınızı kaybedersiniz. Sınırlı sayıdadır.
- **Paraşüt:** Seçip bir uçurumdan atladığınızda otomatik açılacaktır. Yüksek bir yerden aşağıya inmek için güvenli bir yoldur. Sınırlı sayıdadır.
- **Işınlama:** Bir noktadan bir başka noktaya gitmek için en hızlı ve güvenli yoldur. Fakat kullanım ardından saldırı hakkınızı kaybedersiniz. Sınırlı sayıdadır.



- **Düşük yer çekimi:** Kullandığınızda hoplayıp zıplamanız kolaylaşır. Yüksek yerlerden atladığınızda zarar görme ihtimaliniz azalır. Sınırlı sayıdadır.

Özel Araçlar

- **Sırayı atla:** Sıranızı devredersiniz.
- **Hava çekici:** Bulduğunuz yerde bir delik açmaya yarar.
- **İnşa et:** Bulduğunuz yerin kenarına doğru bir platform inşa eder.
- **Pürmüz:** Önünüzdeki duvarı delmenizi sağlar.
- **İntihar:** Oyuncunuzun patlamasını sağlar.

Bilgiler

Lisans: GPL

Paket Boyutu: 70 MB (Ek haritalar 28 MB)

Kurulu Boyut: 82.2 MB (Ek haritalar 30.7 MB)

Web Sitesi: <http://www.wormux.org/>

Değerlendirme

Öğrenme süresi: Yarım saat

Oynanabilirlik 8/10

Grafik 7/10

Ses 8/10

Senaryo 5/10

Atmosfer 10/10

7.6

Menüdeki yeri

Programlar > Uygulamalar > Oyunlar >

Taktik ve Strateji > Wormux



Pardus 2011 Sürüm Camia Temsilcisi Kubilay KOCABALKAN:

**“Çocukluğumdan beri
bir şeyleri tamir ederim.”**



Başlangıç olarak, Kubilay KOCABALKAN kimdir?

1973 yılında, İstanbul'da dünyaya geldim. Çocukluğumdan beri en sevdiğim şey teknolojik cihazlar ve bozulan bir şeyleri tamir etmek olmuştur, tabii ki tamir edebilmek için bazen önce onları bozmam gerekiyordu. Bilgisayar ile 1986-87 yılları arasında tanıştım. Arkadaşlarım C64'lerine kaset ayarı yaparken, ben ilk bilgisayarım Amiga 500'ü disketten başlatıyorum ve pencerelerin keyfini daha o zamanlardan yaşıyordum.

Tabii ki, garantisinin bittiği gün içini açmış ve rahatlamıştım.

Anlayacağınız biraz meraklı birisiyim. Şu an herhangi bir programlama dili ile çalışsam da, 1990 yılında Basic ile programlama öğrenmiştim. Bilgisayar merakım ve kullanma arzumu hiç azalmadan bu günlere kadar devam etti.

Evli ve bir kız çocuk babasıyım.

Pardus ile ne zaman ve nasıl tanıştınız?

Sanırım 2006 yılının sonuydu, kardeşim Koray KOCABALKAN "Abi, arkadaşlar Bilişim fuarında Linux bir işletim sistemi görmüş, TÜBİTAK yapmış, çok güzel görünüyor. Sen seversin böyle şeyleri, bir baksana" dedi. Ve Pardus 2007 ile başlayan bu maceraya atılmış olduk.

Boş zamanlarında Kubilay KOCABALKAN neler yapar?

Boş zaman bulabilirse eğer, kızı ve eşiyle zamanını paylaşır. Gezer, yüzer, müzik dinler, televizyon izler ve Pardus'unu kurcalar. Teknolojiyi öğrenmeye ve onu kullanma çalışır.

Özgürlüğü için topluluğunun durumunu ve her geçen gün büyümesini nasıl değerlendiriyorsun?

Aslında her şey ortada, Pardus ile birlikte büyüyen, yıldızı parlayan ve gün geçtikçe, Pardus'a değer katan bir büyüme yaşıyoruz. Üyeler Linux'u, Pardus'u tanıdıkça ve anladıkça daha kaliteli işler yapmaya çalışan bir topluluğuz. Topluluğumuzu, ULUDAĞ'ın zirvesinde, yuvarlanan bir kar topu olarak görebiliriz. Sürekli büyüyor ve güçleniyoruz.

Özgürlüğü için topluluğunda aktif görevler almaya nasıl başladınız?

Bildiğimi paylaşmayı sevdiğimi söylemiş miydim? Kısaca şöyle anlatayım; Önce Pardus kullanmayı öğrendim, sonra bilgimi paylaşmaya ve ihtiyacı olanlara yardım etmeye başladım. Sonra, e-dergi yazarlığı ile paylaşımaya devam ettim. Sanırım sabırla yazdıklarım, Özgürlük için yöneticilerinin de dikkatini çekti. Sevgili Ali İŞİNGÖR, Özgürlük için altında yeni açılacak bir bölümden ve bu bölümün bir yöneticiye ihtiyacı olduğundan bahsetti. Ali İŞİNGÖR'ün anlattığı, Pardus'un ve Özgürlük için topluluğunun hedefleri, yapmaya çalıştığı şeyler beni fazlasıyla heyecanlandırdı. Ve artık Beyin bölümünün ilk yöneticisiydim. İşte hikâyemiz böyle başladı.

Size göre, "Sürüm Camia Temsilcisi" ne ifade ediyor?

SCT (Bir başka deyişle SaCiT, Erkan TEKMAN'a teşekkürler), benim gibi Pardus kullanan ve seven biri için çok önemli bir paye. Düşünün bir kere, severek kullandığınız bir ürünün, özelliklerinin belirlenmesinde önemli bir noktada duruyorsunuz. Bu geliştirici ya da paketçi olmak kadar keyifli bir şey. Elbette bir de üzerinize yüklenen büyük bir sorumluluk var :).

Sürüm Camia Temsilcisi olarak, yapmak zorunda olduğunuz görevler var mı?

Zorunluktan öte, yapmam gerektiğine inandığım görevlerim var. Mesela, Pardus 2011 sürümünde kullanıcıların işlerini kolaylaştıracak teknolojileri bulmak. Pardus kullanıcıları ile geliştiricileri arasında köprü olmak. Kullanıcı ihtiyaçlarını geliştiricilere bildirmek ve onlardan alınacak cevapları, kullanıcılara aktarmak. Neredeyse tüm Pardus e-posta listelerini ve tüm forum yazılarını takip etmeye çalışıyorum. Diğer özgür ve özgür olmayan işletim sistemlerini kurmaya ve

kullanmaya çalışıyorum. Onlardan faydalanabileceğimiz şeyleri inceliyorum. Ve elbette bunları bir geliştiriciden çok, bir kullanıcı gözüyle yapıyorum.

Sürüm Camia Temsilcisi'nin gerçekten yeni sürümde etkisi ve katkısı olacak mı?

Bu sanırım benim ve topluluğumuzun etkinliğine bağlı. Pardus Projesi'nin yöneticileri, eğer böyle bir niyet ve istekleri olmasaydı, böyle bir pozisyonu proje içinde oluşturmazlardı. Bizim yapmamız gereken, yeni sürümde olabildiğince faydalı ve uygulanabilir fikirler üretmek. Ve bunların Pardus 2011 içinde yer almasını sağlamak. İnanıyorum ki Pardus 2011, kullanıcılarının en beğendiği sürüm olacak.

Diğer dağıtımlar ile Pardus'u karşılaştırırsanız neler söylenebilir?

Bilirsiniz bizde bir söz vardır: "Her yiğidin bir yoğurt yiyişi vardır." sonuçta, Linux çekirdeğini kullanan tüm dağıtımlar aynı temelli olsa da hepsinin bir farklılığı mevcut. Bence Pardus'u diğer dağıtımlardan ayıran en önemli özellik genç, dinamik ve yenilikçi bir dağıtım olmasının yanında KDE'ye verdiği önem ve destektir. KDE masaüstü ile bu kadar iyi çalışan başka bir dağıtım var mı?

KDE sevdalısı olduğunuzu biliyoruz, KDE dışında beğendiğin bir masaüstü ortamı var mı?

Evet, KDE özellikle de KDE4 en beğendiğim masaüstü ortamı. KDE haricinde GNOME ve Xfce denemişliğim var. Ama açıkçası, bu biraz benim "önyargımdan" da kaynaklanabilir, KDE kadar kolay ve kullanışlı gelmediler. Hızları konusunda girmek istemiyorum çünkü kullandığım bilgisayarlarda, KDE'nin yavaşlığı konusunda bir sıkıntı hissetmedim.

Size, Pardus'un diğer KDE4 kullanan dağıtımlardan herhangi bir eksiği var mı?

KDE konusunda bir eksiği olduğunu hiç sanmıyorum. Hatta, KDE kullanan diğer dağıtımlardan fazlamız var çünkü Pardus tüm teknolojilerini KDE uyumlu olarak geliştiriyor. Bence tek eksiğimiz yeterli insan gücü olmayışı. Ülkemizde özgür yazılım ile ilgili çalışan ve Pardus'a geliştirici/paketçi olarak destek veren kişi sayısı maalesef yeterli değil.



Pardus 2011'den topluluğun en büyük beklentileri sizce neler?

Sanırım bunu söylemek için çok erken ama daha zengin bir depo, daha kolay bir ağ yöneticisi ve diğer masaüstü ortamları ile daha fazla uyum olabilir. Kullanıcılar haklı olarak her şeyin Pardus tarafından yapılmasını istiyor. Çünkü yıllarca öyle alıştırdılar. Bunun için Pardus 2011 sürümünde daha çok yardımcı uygulama görmemiz mümkün olabilir.

Linux kullanıcılarının büyük çoğunluğunun erkek olmasını nasıl değerlendiriyorsunuz?

Bu aslında bilgisayar kullanıcılarının çoğunluğunun erkek olması ile ilgili bir durum. Yoksa Linux bence kadınlar için daha ideal bir işletim sistemi.

Sürüm Camia Temsilciliği ve topluluk yönetimi dışında uğraştığınız ya da ilgilendiğiniz bir şey var mı? (Paket yapımı, programlama...)

Aslında paket yapabilmeyi çok istiyorum ama maalesef ne zamanım ne de yeterli bilgim yok. Sadece iyi bir kullanıcı olmaya ve bilgimi herkesle paylaşmaya çalışıyorum.

Masaüstünde en çok önem verdiğiniz nokta nedir?

Masaüstünde görünüşe ve kullanım kolaylığına daha fazla önem verdiğim söylenebilir. Ve sanırım KDE 4'ü bunun için çok beğeniyorum.

En sık kullandığınız programlar nelerdir?

OpenOffice.org uygulamaları, Mozilla Firefox ve Kontakt en sık kullandığım programlar. Bunların yanında Skype ve Kopete bilgisayarım ile birlikte ilk açılan programlardır. Resimlere Gwenview ile bakar, fotoğraflarımı bilgisayar aktarmak için Diğikam kullanırım.

Lafı geçmişken, Pardus'u açtığınızda ilk yaptığınız şey nedir?

İlk açtığımda (aslında hiç kapatmıyorum diyebilirim) Özgürlükçin'i ziyaret eder, forumlarda yazılanları okurum. Sonrasında test deposuna bakar, gelen e-postalarımı göz atarım.

Pardus ile yaşadığınız ilginç bir anınız var mı?

Sanırım pek çok güzel anım var. İlk aklıma gelen; Geçenlerde bir firmada bilgi işlem sorumlusu olan yeğenim aradı. Bir bilgisayarın işletim sistemi açılmaz hale gelmiş, içinde de yedek almaları gereken fazlaca bir dosya varmış. Ağ üzerinde paylaşsam bana yeterli dedi. Ben de ona Pardus 2009 Çalışan CD indirip yazmasını söyledim. Yazma işi bittiğinde bilgisayarı CD'den başlatıp, dosyaların olduğu diske ulaştık ve gerekli dizinleri paylaşımaya açtık. Ve mutlu son, dosyaları kurtardık! Tüm işlemleri telefonu ile yaklaşık 5 dakika gibi bir sürede tarif ettim. Şimdi kendisi ikinci işletim sistemi olarak Pardus kullanmaya başladı ve çantasından Pardus Çalışan CD'yi eksik etmiyor:)

Bildiğimiz üzere, 10 yaşında dünya güzeli ve Özgürlükçin topluluğu için yazı yazmış bir kızınız var. Kızının Pardus ile içli dışlı olmasını nasıl değerlendiriyorsun?

Şu anki nesil, bilgisayar ve İnternet ile büyüyor. Bu yüzden bizden çok daha hızlı öğrenen bir nesil yetişiyor. Biz, kızımızın sadece boş zamanlarında bilgisayar kullanmasına izin veriyoruz. Artık 4. sınıftan itibaren okulda da bilgisayar konusunda eğitim almaya başladılar. Okulda her ne kadar Pardus ile ilgili bir eğitim almasalar da, onun Pardus'a olan ilgisi son sürat devam ediyor. Okulda MS Office ya da Windows ile yapmayı öğrendikleri her şeyi Pardus ve OpenOffice.org ile de yapabileceğini gösteriyorum. Şimdilik sadece kullanıcı seviyesinde de olsa, ileride Pardus'a destek verecek bir gönüllü olmasını bekliyorum.



Sınıfta Pardus'u Anlatıyorum!

Sürüm Camia Temsilcimiz Kubilay KOCABALKAN'ın 10 yaşındaki kızı Miray, e-dergimizin en genç yazarlarından biri.

Miray, Pardus'un en beğendiğin yanı nedir?

Diğer işletim sistemlerine göre Pardus daha hızlı ve virüs açısından daha güvenli buluyorum. İhtiyacım olan her şeyi Türkçe yapabiliyorum, bir de yanlış yazdığım kelimeleri düzeltmesini seviyorum.

Arkadaşlarına Pardus'tan bahsediyor musun?

Okuldaki arkadaşlarıma sürekli olarak Pardus'tan bahsediyorum. Bilgisayar dersimize giren öğretmenimize de Pardus'u, Özgürlükçin'i ve babamın yaptıklarını anlatıyorum.

Bildiğin gibi sevgili baban Sürüm Camia Temsilcisi seçildi ve Topluluk Yöneticisi seçildi. Sen, babanın başarısını nasıl değerlendiriyorsun?

Babamın yaptıklarıyla tabii ki çok gurur duyuyorum. Babam bilgisayar ve Pardus kullanmayı çok sevdiği için bu başarıları bana çok sürpriz olmadı.

Pardus Kullanıcıları İçin Yararlı Adresler

Pardus'u bilgisayarınıza nasıl kurabilirsiniz?
<http://www.ozgurlukicin.com/ia/pardus-nasil-kurulur>

Pardus topluluğu neler yapıyor?
<http://www.ozgurlukicin.com>

Dergimizin tüm sayılarını nereden bulabilirsiniz?
<http://www.ozgurlukicin.com/e-dergi>

Pardus kullanıcılarının gezegeninde neler oluyor?
<http://www.ozgurlukicin.com/gezegen>

Pardus ile ilgili teknik bilgiler için nereye bakmalısınız?
<http://tr.pardus-wiki.org>

Pardus geliştiriciler, neleri tartışıyor?
<http://liste.pardus.org.tr/mailman/listinfo/gelistirici>

Pardus kullanıcıları neleri tartışıyor?
<http://liste.pardus.org.tr/mailman/listinfo/pardus-kullanicilari>

Nerede bu Pardus kullanıcıları?
<http://www.ozgurlukicin.com/kullanici/liste>

Pardus geliştiricileri hangi hatalara çözüm arıyor?
<http://hata.pardus.org.tr>

Pardus CD'lerini nasıl temin edebilirsiniz?
<http://www.ozgurlukicin.com/cdgonder/>

Pardus kullanıcıları www.linux.com'da ne yapıyor?
<http://www.linux.com/community/groups/viewgroup/36-Pardus+Linux+User+Group>

Pardus ile ilgili Sıkça Sorulan Sorular
<http://tr.pardus-wiki.org/Pardus:SSS>

Windows'tan Pardus'a nasıl geçebilirsiniz?
http://tr.pardus-wiki.org/NASIL:Windows'tan_Pardus'a_gecis

OpenOffice.org Türkiye
<http://www.openoffice.org.tr>