



Bottenvåningens tjocka 1500-talsmur med låga fönster mot parken i Johan III:s slott.



# Johan III:s Drottningholm

I samband med arbetet på bokverket *De Kungliga Slotten* upptäcktes för något år sedan att stora delar av Johan III:s renässanslott på Drottningholm stod kvar. Slottet som man trott varit borta i 350 år finns kvar dolt inne i det nuvarande slottets murar.

FREDRIC BEDOIRE *Fil.dr, professor i arkitekturhistoria*

DET HAR VARIT en befäst uppfattning att Johan III:s och Katarina Jagellonicas stenhus på Drottningholm gick upp i rök vid en våldsam brand dagen före nyårsafton 1661. Man har känt till att soldater städade upp efter branden och att de lösgjorde 40 000 nedsvärtade tegel, som kunde användas till det nya bygget. I fyllnadsmassorna kring det nuvarande slottet har man funnit stora mängder brandskadat tegel med rester av ett hårt, ljusgult kalkbruk.

Man har alltså trott att riksänkedrottningen Hedvig Eleonoras och hennes arkitekt Nikodemus Tessin d.ä:s nya slott steg upp ur askan som en Fågel Fenix, planlagt från 'scratch' med en storvulnhet som inte behövde ta hänsyn till någon historisk ballast. Forskarna har åtskilliga gånger förvånats över att slottet kunde byggas så snabbt. Men funderingarna har stannat vid detta. Yrkesfolk har under tidens lopp, inte minst un-

der senare år, ägnat år åt att dokumentera och mäta upp slottet, men de har inte slagits av tanken att det faktiskt än i dag har en rejäl kärna från 1500-talet.

Det finns ofta skäl att göra en nyläsning av historien, inte bara av dokument utan i väl så hög grad också av stenarna som våra minnesmärken är uppbyggda av. När vi betraktar de tjocka murarna i den källarlika bottenvåningen på dagens Drottningholm och studerar planritningen, kan vi faktiskt urskilja grunddrag till det gamla slottet i det nuvarande. Vi behöver inte ens inskränka oss till den labyrintaktiga bottenvåningen utan vi kan stå i en av de nedre drabantsalarna och se hur Tessin har löst anslutningen mellan det gamla och det nya. I öppningen mellan den södra drabantsalen och Stensalen har Tessin med vackert bemålade smygpaneler sökt maskera de extra tjocka murarna. Att branden

gick att bemästra kan man möjligen utläsa av ett ögonvittne, som i ett brev redan på nyårsdagen 1662 skrev att eldsvådan visserligen var av «stor skada, men det bästa var att allt husgerådet blev räddat».

Därför var det inte så konstigt att jag förra hösten, ombedd att skriva om Drottningholms byggnadshistoria under 1600-talet i bokverket *De Kungliga Slotten*, började med att ställa frågan var man kunde se lämningarna av det gamla slottet. Anders Zander från Statens fastighetsverk föreslog att vi skulle gå ner i källarvåningen som avslutning efter en dags rundvandring i slottet. Och det gick att mitt i det nuvarande slottet urskilja det 32 meter långa och tolv meter breda 1500-talshuset. Det var väl mitt färskaste minne av hus av det här slaget från arbetet med boken *Guldålder – slott och politik i 1600-talets Sverige* som gjorde att den symmetriska planen omedelbart trädde



Plan av bottenvåningen med de delar markerade som av allt att döma härrör från Johan III:s 1570-tal. Murverksundersökningar har endast gjorts i norra delen samt i de utskjutande murarna mot öster, som ursprungligen omslutit slottskyrkan. De gamla murarna går upp i huvudvåningen en trappa upp. Renritning av arkitekt Jan Erik Ellfolk.

Det av Johan III:s så kallade kyrkslott som kommer Drottningholm närmast är Gävle slott, uppfört 1583–93, sannolikt också det efter ritningar av Willem Boy – ett tornkrönt, kvadratisk slott, dominerat av en välvd kyrksal i mitten, i byggnadens hela höjd, med utskjutande tresidigt kor, strävpelare och höga, spetsbågiga fönster. Detalj av stadsvy över Gävle 1700 i Suecia Antiqua et Hodierna.



fram för mina ögon. Steg för steg besannades hypotesen. Det började med att vi sökte oss runt i bottenvåningens labrynter och kunde se de stora rummen från Johan III:s tid. Ovanför dem ligger drabantsalarna inom de gamla murarna.

Hypotesen fick stöd av några plan-skisser i Riksarkivet av Magnus Gabriel De la Gardie, från hans tid som slottets ägare på 1650-talet. Den bekräftades sedan av murverksundersökningar som vi kunde utföra i april 2003 i norra delen av slottets bottenvåning, i utrymmen som anslöt till lönntrappan upp mot Hedvig Eleonoras paradängkammare. Tanken att kunna återfinna det gamla slottet inom det nuvarande fick stöd hos såväl

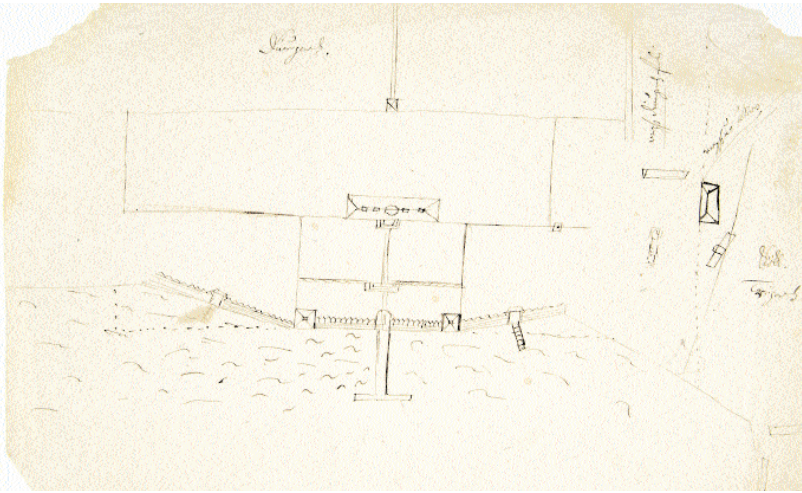
slottsarkitekten Jan Lisinski som hans företrädare Ove Hidemark. De båda arkitekterna har nyligen genomfört en omfattande uppmätning av slottet. Statens fastighetsverk, genom förvaltare Rolf Karlsson, ställde medel till förfogande så att vi kunde konsultera byggnadsarkeologen Karin Andersson och byggnadsantikvarien Thomas Billig. Han hade tidigare uppmärksammat 1500-talets tegel och murbruk från fyllnadsmassorna.

Det visade sig nu att det stora välda rummet mot norr, intill lönntrappan – i dag pannrum – i sin helhet har sitt murverk från Johan III:s tid. 1500-talets murverk fanns också högre upp i den gamla ytterväggen mot sjösidan. Med stor noggrannhet

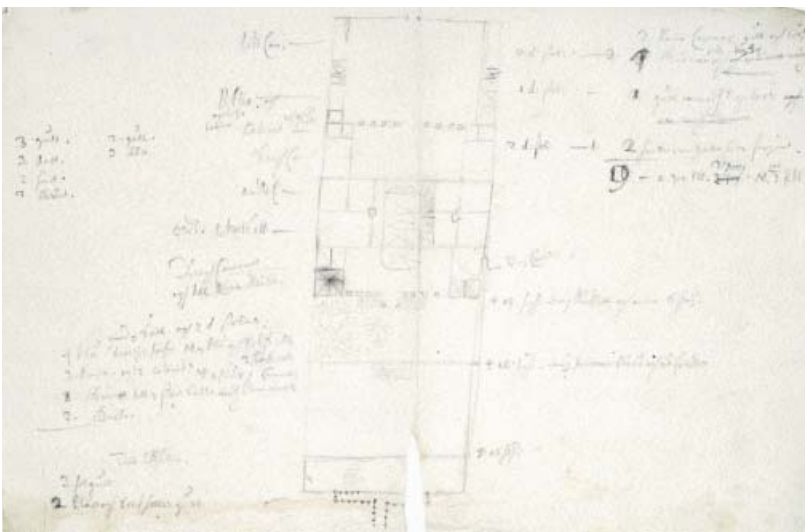
undersökte vi även de onormalt tjocka murarna i bottenvåningen norr om den gamla gavelmuren vid lönntrappan. Var detta kvarlevor från Johan III:s tid, kanske fundamentet till ett utvändigt trapptorn? Här visade det sig att alltsammans var från Tessin d.ä:s tid – ett valv som kanske var tänkt som silverkammare men kom att utnyttjas som en rejält sval matkällare (i dag elcentral). Vi kunde också konstatera att lönntrappan var murad av svartnat tegel som var återanvänt efter branden.

#### 1500-TALSSLOTTET

Det var Johan III:s holländske byggmästare Willem Boy som på 1570- och 80-talen ledde uppförandet av



Skiss av Magnus Gabriel De la Gardie över Drottningholm, ett långsträckt hus med valmat tak och torn, som vänder sig med kryddträdgård och palissad mot Mälaren. Till höger syns ekonomibyggnader och bostäder. Skiss i Riksarkivet från cirka 1652.



Skiss till ombyggnadsförslag med flyglar åt både öster och väster och den välvda slottskyrkan i mitten omgiven av gångar och trapplopp. Skiss i Riksarkivet från 1650-talet.

stenhuset på den gamla kungsgården Torvesund, på fast berg i ett annars vattensjukt område, i det vackra läget vid Mälaren. Bygget påbörjades 1576 och var fyra år senare så pass färdigt att några rum kunde inredas för kungens personliga bruk. År 1581 gav han kungsgården namnet Drottningholm till Katarina Jagellonica ära – valet av namn understryker att det var ett lustslott utan någon försvarsmässig betydelse. Ytterligare fyra år senare tycks själva bygget ha varit avslutat, och kungen sände sin skicklige murmästare Lukas vidare till arbeten på Åbo slott. Arbetet med inredningarna var dock inte färdigt. Från 1591 finns ett dokument som säger att Johan III befallde Wil-

lem Boy att «förbättra golvet mellan vår kammare och stora salsdörren». Det var året innan kungen en sensommardag reste ut till Drottningholm för att se till sina dovhjortar och insjuknade så allvarligt att han tvingades bli kvar i två månader på slottet. Åter i Stockholm avled han strax därpå.

Centrum i det rektangulära stenhuset var den välvda slottskyrkan som sköt fram som tornkrönt mittparti med tresidigt kor med fönster som kan ha varit spetsbågiga och rosformade som på Vadstena slott; förbindelsegången mellan omgivande salar och gemak förefaller ha varit en öppen arkad med loggia i övervåningen. Den symmetriska planen är

som en parstuga med rummen på var sida om kyrkan. Entréerna torde ha varit placerade i de gångar som omgav kyrksalen på var sida. Från renässansgemakens inredning har man vid sentida ombyggnader funnit delar av en omfattning till en spis eller dörröverstycke i vitaktig Lenabergsmarmor, liksom bitar av gröna och gulbruna golvklinker, så kallade astrakplattor.

Kapellet var en hjärteangelägenhet för drottning Katarina Jagellonica, och hon önskade flytta dit ett stort, vackert altarskåp från kyrkan i Botkyrka. Slottskyrkan hann dock inte bli färdig under hennes livstid, och altarskåpet kom aldrig till Drottningholm. Slottet blev dock platsen för motreformatorisk propaganda, när det jesuitiska kollegiet på Gråmunkeholmen år 1579, under pågående bygge, flyttade hit ut för att undkomma pesten som härjade i Stockholm. Präster, munkar och studenter bodde här i flera månader och firade sin katolska gudstjänst under drottningens beskydd.

Johan III:s slottsarkitektur utmärks av torn och tinnar med rikt formade huvar och karnap (utbyggnader i trä), arkader och gallerier, och det är sannolikt att det har varit så också på Drottningholm. Slottet i Krakow var den givna förebilden för arkitektur av det här slaget, och på flera håll i det katolska Polen byggde man liknande slott med utskjutande kyrka i mitten ett bra stycke in på 1600-talet. Bland Johan III:s slottsbyggen finner man likheter i Borgholm, där slottskyrkan flankeras av två stora salar, i någon mån också i Vadstena. I den av Willem Boy ledda utbyggnaden på Uppsala slott uppfördes kyrkan i byggnadens hela höjd med en öppen arkadgång i fasaden mot borggården som förbindelseled mellan slottets övriga delar. Det av Johan III:s så kallade kyrkslott som kommer Drottningholm närmast är residenset i Gävle, uppfört 1583–93, sannolikt också det efter ritningar av Willem Boy – ett tornkrönt, kvadratisk slott, dominerat av en välvd kyrksal i mitten, i byggnadens hela höjd, med utskju-





Överst. Miniaturporträtt av rikskanslern greve Magnus Gabriel De la Gardie, utfört av Toussaint Gelton 1658, kanske med det då nyligen ombyggda Drottningholm i bakgrunden. Privat ägo.

Den tjocka 1500-talsväggen i slottets mellanvåning mellan Hedvig Eleonoras matsal (Stensalen) och Nedre södra drabantsalen.

tande tresidigt kor, strävpelare och höga, spetsbågiga fönster.

Med sin katolska uppsyn väckte Drottningholm rimligen ont blod hos Johan III:s och Sigismunds protestantiska fiender, och det kan vara

en orsak till att stenhuset blev lämnat att förfalla utan att ha varit helt fullbordat. Slottskyrkan, sannolikt använd som magasin, blev under årens lopp helt skövlad på inventarier. Drottningholm ägdes först av Gustav Vasas änka Katarina Stenbock och vanvårdades av försumliga arrendatorer. Därefter hade Karl IX:s son riksamiralen Karl Karlsson Gyllenhielm det som förläning från 1633 till 1649. Ett inventarium över «vad som är behållit på Drottningholm» måste vara från tiden kring hans tillträde. Här framträder ett ruinerat stenhus med trasiga fönster i såväl den stora salen i övervåningen som i alla elva kamrarna, samt uppbrutna golvplankor i en av dem.

#### DE LA GARDIES SLOTT

Efter Gyllenhielms död skänkte drottning Kristina Drottningholm till sin mor Maria Eleonora som i sin tur överlät Drottningholm till den unga furstinnan Maria Eufrosyne, syster till Karl X Gustav och maka till Magnus Gabriel De la Gardie. Med föreställningen om sig som kunglig ställföreträdare måste De la Gardie – själv ättling till Johan III – ha lockats av Drottningholms symboliska värde. Redan 1650 inledde han omdaningar genom att låta soldater och dalkarlar förbättra landsvägen till Stockholm.

Det stora stenhuset var då möblerat så att en herreman kunde övernatta där, men inte mycket mer: tre sängar, ett stort skåp, 13 stolar med svart läder samt sex bord med skivor. Slottet hade nu 28 dörrar, två fönster med galler, lås till små fönsterlösa källarutrymmen och 162 blyinfattade små glasfönster, som i sin tur sannolikt fyra och fyra bildade en fönsterluft. Slottskyrkan saknade inredning, och valven var skadade.

Sin vana trogen gjorde greven själv utkast både till slottets utbyggnad och till kryddträdgården. Fyra låga flyglar skulle parvis sträcka sig åt både öst och väst och bilda två borggårdar, slutna av kolonnader. Mycket litet av detta blev utfört. I huvudsak inskränktes arbetena till ett grundligt

iståndsättande av det gamla huset. Mattias Holl, De la Gardies byggmästare på Hapsal i Estland, genomförde en stor ombyggnad under åren 1653–55. Jean De la Vallée var verksam till en början, och det är troligt att det är han som ritade den pilasterindelade fasaden.

När De la Gardie överlämnade Drottningholm till Hedvig Eleonora tycks slottskyrkans utskjutande kor ha omvandlats till en rakt avslutad mittrisalit. Fasaderna hade fått sandstensportaler i både öst och väst, huggna av Didrik Blume och Markus Hebel, och fönstren blivit förstörade. Ett högt spåntak byggdes med tolv vindskupor runt huset, krönt av ett plåtklätt torn med förgylld dekor. Många oregelbundenheter som trots ombyggnaden fanns kvar på fasaderna måste ha retuscherats bort med hjälp av målade omfattningar och annan renässansdekor, av samma slag som greven åstadkom på Jakobsdal (nuvarande Ulriksdal) och Venn garn.

Ombyggnaden hade krävt bortåt tvåhundra tusen tegel, vilka till en del fraktades från Ekolsund. Bergsbrytare var lejda, timmermän kom från en annan av grevens byggplatser, Ekholmen. Det ledande byggfolket var från Tyskland eller Holland: byggmästaren Willem Doms (Dönnitz, Donntz), stenhuggaren Markus Hebel och Didrik Blume. Fransmannen Nicolas Vallari svarade för allegoriska målerier och Daniel Anckermann för stuckarbeten. Stor omsorg lades vid utformningen av kyrkan med nya stuckklädda valv, altartavla, predikstol och bänkar.

Slottets huvudentré var vänd mot sjön, och det fanns även en ingång på västsidan, till kyrkgången, som förenade grevens svit med furstinnans. De la Gardies svit låg i husets norra del, med förmak, matsal och sängkammare samt två små kabinetter, sannolikt på var sida om alkoven. Furstinnans svit i den södra delen var mer omfattande med förmak, matsal, kammare för smågrevarna och kammarjungfrun samt sängkammare med en särskild kammare och ett li-





Löntrappan som leder från ekonomivåningen till Hedvig Eleonoras paradsängkammare visade sig vara från Tessins tid och murad med tegel svärtat av branden.





Nordvästra hörnet av det rum i bottenvåningen som kan ha varit De la Gardies matsal, platsen för några av murverksundersökningarna.

Stora bilden. Trappan utanför pannrummet med sina kalkstenshällar och fint profilerade trappnosar skvallrar om att rummet tidigare haft en högre dignitet.

ret kabinett, som låg i slottets sydöstra hörn.

Festsalen i övervåningens södra del var belyst av sex höga fönster. Väggar och tak var helt täckta med allegoriska målningar, utförda av Vallari. I övrigt rymde övervåningen på De la Gardies slott två rymliga hörnkammare åt nordost och sydost, förmak i södra delen samt på norra sidan även kyrkkammare och en stor, långsträckt kammare åt nordväst. Två fönsterlösa källare fanns under husets mitt, med nedgång från grevens förmak, och en vid slottets södra gavel, sannolikt under en tillbyggnad. Kök och badstuga låg i nyuppförda paviljonger nere vid vattnet.

Drottningholm hade blivit ett byggnadsverk som var präglad av De la Gardies symboladdade värld. Retoriken präglar hans byggenskap lika väl som hans porträtt. När De la Gardie 1658 låter Toussaint Gelton måla ett miniatyrporträtt av sig är han

iklädd de romerska ädlingarnas dräkt. I bakgrunden ses grevens viktigaste attribut: ett modernt slott med fronton och högt torn. Detta kan vara just Drottningholm, det slott vars ombyggnad han hade avslutat och som med sina pilastrar, mittrisalit och krönande torn skulle bli förebild för flera av hans slottsbyggen i framtiden: Jakobsdal, Mariedal och Karlberg.

#### HEDVIG ELEONORAS DROTTNINGHOLM

Att riksänkedrottningen och hennes samtid så helt har förtigit att stora delar av Johan III:s stenhus står kvar inuti det nya Drottningholm pekar på att man inte lade något symbolvärde vid de autentiska murarna från det ursprungliga slottet. Tvärtom var det av vikt att framhålla att det nya slottet var Hedvig Eleonoras skapelse. Samtidigt var det säkert en självklarhet för de flesta att man efter en brand tog vara på det som gick att använda.

Den kännedom som vi nu har om de befintliga murarna till 1500-talslottet på Drottningholm medför en ny syn på hur Tessin d.ä. projekterade sitt slott och hur vi ska tolka planlösningen. I sitt ritarbete gick Tessin d.ä. pragmatiskt till väga. Det var de besvärliga grundförhållandena med dels berg, dels sankmark och så det befintliga huset som gav förutsättningarna för den tre våningar höga, 13 fönsteraxlar långa och sju breda byggnad som är mittkropp i dagens slottsanläggning. Han lät riva murarna till kyrkan i den gamla byggnadens mittparti för att ge plats åt den magnifika dubbeltrappa som dominerar dagens slott. Det gällde att överbrygga nivåskillnaden i slutningen ned mot vattnet. Tessin har i maj 1662, i ett brev till Carl Gustaf Wrangel, givit en praktisk förklaring till den stora trappan: «Mot djurgården är berget ungefär så mycket högre att man med en dubbeltrappa kan komma från den plats i andra våningen, där själva ingången alla Dorica är förlagd».

Arkitekten lät det gamla stenhusets längd avgöra måttet på det nya

slottets indragna mittparti mot trädgården. Han valde att placera drabantensalarna symmetriskt inom de gamla murarna, och utifrån dessa byggde han sedan två paradsviter om vardera fyra salar med ett mindre förmak, förenade med ett galleri mot vattnet. Tessin d.ä. visade prov på ett för arkitekter tidlöst sätt att arbeta när han bakade in Johan III:s slott i det nya med sådan självklarhet att knappast någon tidigare har uppmärksammat det. Med detta utgångsläge sökte Tessin så långt det gick att ge det nya slottet vackra och proportionerliga rum enligt den norditalienske 1500-talsarkitekten Andrea Palladios och hans läromästare Vitruvius principer om talförhållanden som utgick från gyllene snittet.

Man har rätt att undra om det verkligen är en inredd bottenvåning till Johan III:s och De la Gardies slott som vi återfinner i det nuvarande slottets källarlika bottenplan, och inte en hög källar- eller jordvåning. På det kan endast svaras att de bevarade handlingarna säger ingenting om att så skulle vara fallet. Inte något av de tre inventarier som finns från det gamla slottet – från 1630-talet, 1651 och 1661 – nämner mera omfattande källarrum eller ens fönster till källare. Däremot framgår det att ett större trähus strax nordväst om det nuvarande slottet, åt Slottsteatern till, hade flera källarrum med galler för fönstren. 1661 års inventarium beskriver med stor tydlighet att man från ytterporten kom direkt in i förstuga och förmak till De la Gardies bostadsrum.

De undersökningar som nu har gjorts har inneburit en ny syn på Drottningholms byggnadshistoria, men man bör understryka att den kunskap som vi har fått om 1500-talslottet inte är slutgiltig. Undersökning av murverket har nu endast gjorts i det gamla slottets norra del. Med den ökade medvetenhet som troligen sätter sin prägel på framtida byggnadsarbeten och förändringar på Drottningholm kommer också bilden av Johan III:s slott att bli mera fullständig. **KV**





BOKVERKET *De Kungliga Slotten* är ett samarbetsprojekt mellan Statens fastighetsverk, Kungliga Hovstaterna och Byggförlaget.

Hittills har böckerna om Kina slott och Rosendals slott publicerats och senare i vår kommer det första bandet om Drottningholm.

I boken kommer Fredric Bedoire att mer ingående behandla slottets byggnadshistoria från Johan III fram till gustaviansk tid. Andra författare behandlar människorna bakom monumentet – beställare

och arkitekter. Vi får läsa om inredningar, samlingar och möblering liksom barockträdgården och slottsteatrarna. För första gången berättas också om de byar som en gång låg inom slottsområdet. De utplånades då Gustav Vasa lade beslag på marken och Drottningholms föregångare, kungsgården Torvesund, började anläggas.

I ett senare band kommer slottets historia från Gustav III fram till i dag att beskrivas och analyseras.

Böckerna i serien finns att köpa i bokhandeln.

