

ירושלים בתקופת בית הורדוס לאור החפירות מדרום ומדרום-מערב להר-הבית*

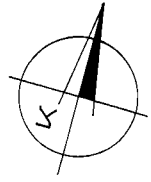
בנימין מזר

המפעל הארכיאולוגי מדרום ומדרום-מערב להר-הבית, שהתנהל ברציפות מאז שנת 1968, מטעם האוניברסיטה העברית והחברה לחקירת ארץ-ישראל ועתיקותיה, התרכז בעיקר בעופל — הוא מעלה הגבעה הדרומית-המזרחית של ירושלים, השלוחה המשתפעת מהר המוריה לצד דרום, אל עיר דויד—ובמדרונות הגבעה הפונים מערבה, לעבר הגיא המרכזי (הטירופוין) ומזרחה לעבר נחל קדרון. כפי שנתברר מן החפירות היה איזור זה אחד המוקדים העיקריים של פעילות ישובית בירושלים בתקופת בית-שני, בתקופה הביזאנטית ובימי בית אומיה.

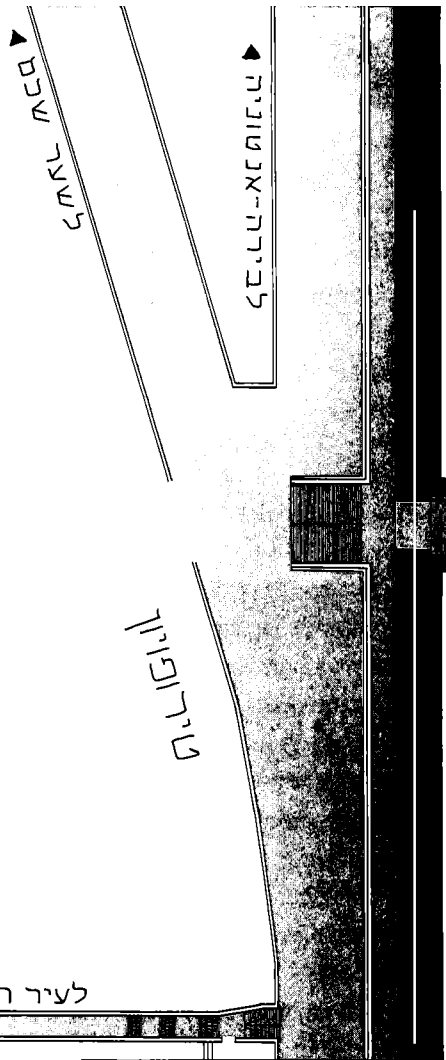
בהרצאה זו אקדיש תשומת לב מיוחדת לתמונה המרהיבה, שנתגלתה באיזור זה, הסמוך למתחם של בית-המקדש, בכל הנוגע לתקופת בית הורדוס, למן ראשית מפעלו הכביר של הורדוס ועד חורבן ירושלים בידי הלגיונות הרומאיים בשנת 70 לסה"נ. מפעלו של הורדוס התבטא בתמורה מכריעה שחלה בטופוגרפיה של האיזור על-ידי הרחבת התחום המקודש פי שניים, מילוי הגיאות הסמוכים לו, תיחום המשטח כולו ובניית הסטווים של הר-הבית, ובמיוחד הסטיו המלכותי, המכוון כנגד 'קשת רובינסון'. סטיו מפואר זה, שלו צורת בסיליקי בעלת אולם תווך ושתי סיטראות, התנוסס לגובה רב מעל חלקה הדרומי של חצר המקדש, והוא 'המפעל שראוי לספר עליו יותר מאשר על כל מה שנמצא תחת השמש', לפי תיאורו של יוסף בן מתתיהו (קדמ' טו, יא, ה).

ככל שהתקדמנו בחפירותינו התרבו הנתונים על התכנון המעולה, המצטיין בתפארתו הארכיטקטונית, של האיזור שמדרום וממערב לחומות הר-הבית. תפארת זו מתבטאת במיוחד בחומות המצטיינות בנדבכים הישרים של אבני הגזית הכבירות בעלות הזיזים השטוחים והמוחלקים, וכן בשפע השברים הארכיטקטוניים המעוטרים דרך כלל בדגמים גיאומטריים, ובמידה מצומצמת יותר של דגמים מעולם הצומח, שרובם המכריע נתגלו בעיי-המפולת שלאורך החומות — מכלול המשתלב ביצירה האמנותית של התקופה ההירודיאנית בירושלים. יש עניין רב בשערי הר-הבית ובגרמי המדרגות המוליכים אליהם, בשרידים המעטים של המבנים, ברחובות המרוצפים, במפעלי המים ובמחילות—מפעלים אדירים, שחלו בהם שינויים, תיקונים והרחבות במרוצת הזמן, למן ימי הורדוס ועד שנות המצור והחורבן. ולא בכדי מצויין באוונגליון של יוחנן (ב, כ) שבניית המקדש נמשכה 46 שנים; בספרות חז"ל מוצאים אנו רמזים לפעולות בנייה בימי רבן גמליאל הזקן (בבלי,

* מתוך הרצאה באקדמיה הלאומית הישראלית למדעים, ביום 2 במאי 1978.



0 25' מ'



לביירה-אנזוניה

למכא לאחזק

להר הבית

הר הבית

לעיר העליונה

טיירופיון



לסטיו המלכותי

הכתובת: "לבית התקיעה"

העיר העליונה

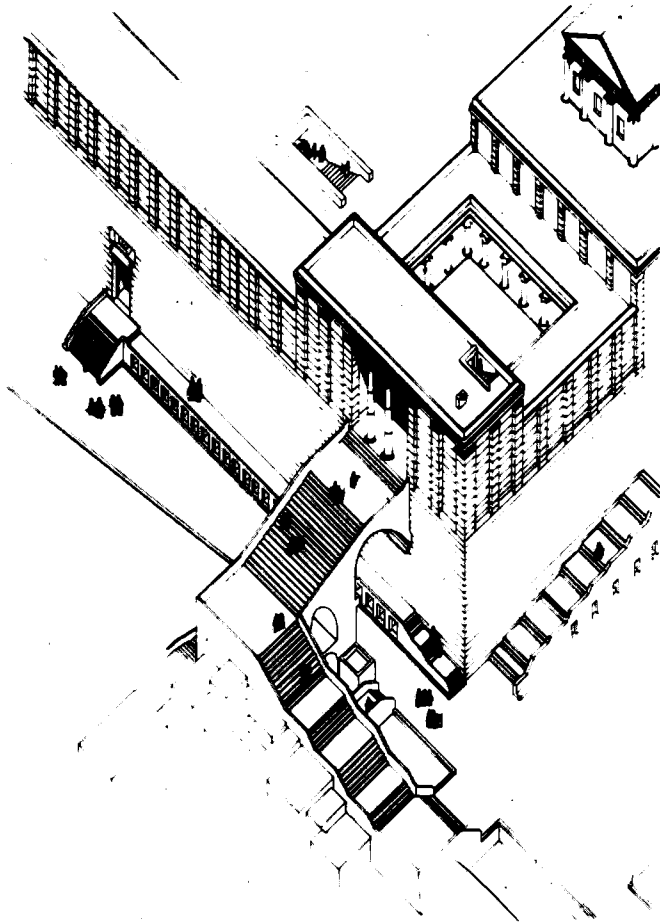
למלכא ויהסכ

הרחבה

לעיר התחתונה ולשער האשפות

לשערי חולדה

העיר התחתונה



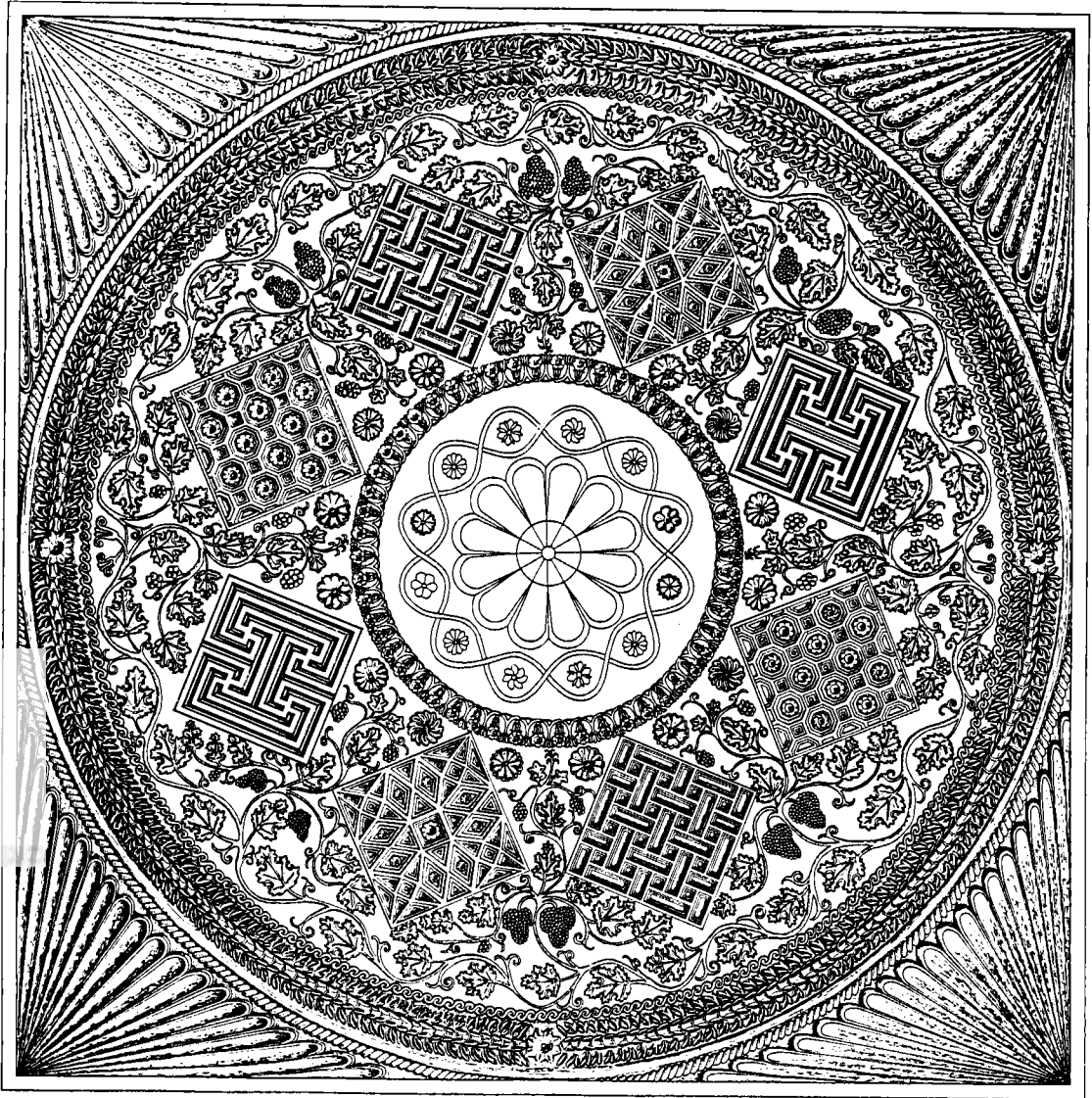
הפינה הדרומית-מערבית של הר הבית וגרם המדרגות העולה לסטיו המלכותי

שבת קטו ע"א ומקבילות), ויוסף בן מתתיהו (קדמ' כ, ט, ז) מעיד, שהבנייה לא נסתיימה אלא בימי הנציב אלפינוס, סמוך למרד הראשון.

מתוצאות חפירות אלה, וכן מחפירותיהם של פרופ' נחמן אביגד ומגן ברושי ברובע היהודי ובשכונה הארמנית, ניתן ללמוד על עושרה והודה של המטרופולין במאה הראשונה לסה"נ. והנה תואם הממצא הארכיאולוגי את התיאורים הספרותיים של ירושלים בשיא שגשוגה, במיוחד של יוסף בן מתתיהו. וראוי להזכיר כאן את דברי פליניוס הזקן על העיר: *longe clarissima urbium orientis* (Hist. Nat. V, XV, 70) ואת מימרת חז"ל: 'מי שלא ראה ירושלים בחפירתה לא ראה כרך נחמד מעולם' (בבלי, סוכה נא ע"ב).

צומת הרחובות בפינה הדרומית-מערבית של הר הבית וגרם המדרגות העולה לסטיו המלכותי על-גבי יקשת רובינסון





עיטור על תקרת אחת הכיפות שבחדר הכניסה ההירודי בשער חולדה המערבי. שיחזרה מרתה ריטמיאר

ראוי להקדיש תשומת-לב לשטח החפירות בקצה הדרומי של הכותל המערבי ול'קשת רובינסון', היא השריד מהקשת הענקית הבולטת מתוך נדבכי הכותל, שהיתה נטויה מעל הרחוב המרוצף, הנמשך מצפון לדרום ושהיתה נשענת מצד מערב על אומנה, הבנויה במקביל לכותל, במרחק של 12.50 מ' בקירוב מ'קשת רובינסון'. במרוצת החפירות נחברר בוודאות מוחלטת, כי קשת זו ושורת הקשתות הפונות דרומה במרחקים קצובים זו מזו, אחת נמוכה מרעותה, הן חלק מגרם-מדרגות מונומנטאלי, שבו היו עולים מהרחוב המרוצף לשער של הסטיו המלכותי. גילוי זה משתלב יפה בתכנון הכללי של האיזור, ותואם את דברי יוסף בן מתתיהו, המזכיר ארבעה שערים בכותל המערבי, שמהאחרון שבהם, הוא הדרומי ביותר, היו יורדים, לדבריו, במדרגות רבות אל גיא הטירופיון (קדמ' טו, יא, ה).

שרידי הרחוב המרוצף בפינה הדרומית-מערבית של הר-הבית

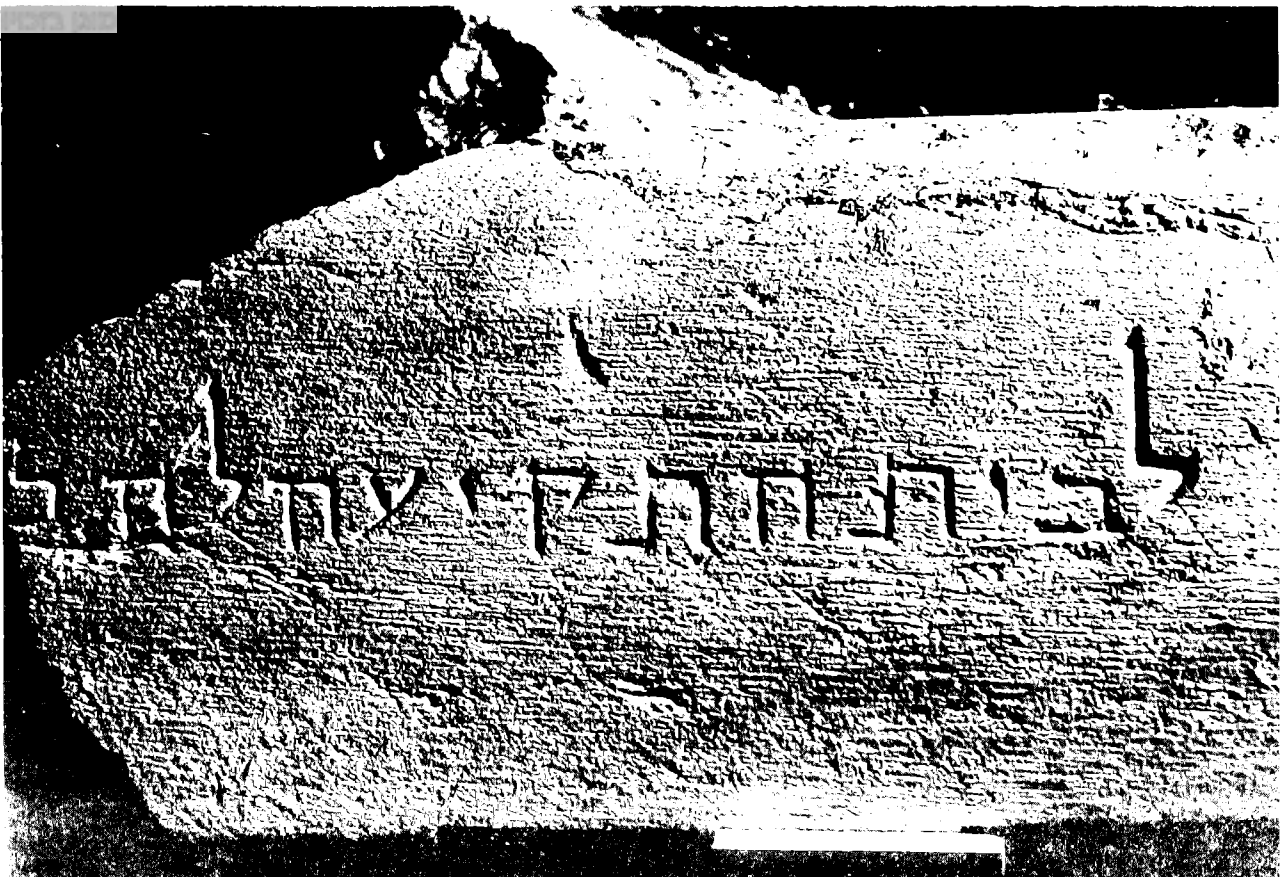


עניין מיוחד יש לנו ברחוב המרוצף (שרוחבו כ-12.50 מ' ולו שוליים מוגבהים משני צדיו), המתמשך מצפון לדרום, והמשכו הוא הקטע שנתגלה על-ידי בָּלִיס וְדִיקִי בדרום הטירופויון, והוא מגיע עד שער האשפות שבקצה הדרומי של העיר התחתונה היוצא לגיא בן-הנום. ואילו צפונה מתפצל הרחוב מצפון ל'קשת רובינסון' לשני סעיפים: הסעיף העיקרי (وهוא הרחוב הראשי של העיר), פונה צפונה-מערבה ונמשך בגיא העליון (אל-ואד בפי הערבים) לעבר שער שכס; וסעיף שני נמשך לאורך הכותל המערבי, אל נכון עד הבירה (אנטוניה). על המשכו של הרחוב הראשי מעידה גם אמת-המים הגדולה, שנמשכה בעומק של כ-8 מ' מתחת לריצוף של הרחוב הראשי לכל אורכו, עד שער האשפות וגם יצא ממנה סעיף אל ברכת השילוח. אמה זו, שבחלקה הגדול היתה מכוסה קמרונות-אבן, נבדקה באורך של 170 מ' בקירוב, ונתברר כי שימשה להקוויית מי הגשמים, שנאספו מן הגגות והרחובות החוצים את הרחוב הראשי.

אשר לרחוב הראשי מסתבר, שהיה זה עורק החיים של שני השווקים: השוק העליון בצפון והשוק התחתון בדרום, ומשני צדיו היו בניות החנויות, ובכללן התאים שבאומנה של 'קשת רובינסון' והתאים שמצפונה ומדרומה, שפתחיהם פונים לעבר הרחוב הראשי. עדות ברורה לתכליתן של חנויות אלה מוצאים אנו בכמויות הגדולות של כלי-האבן, המשקולות, כלי-החרס והמטבעות; ומותר להניח, שהן שרתו את באי בית המקדש, ובמיוחד את עולי הרגל.

הפינה הדרומית-מערבית של הר הבית שימשה צומת של רחובות מרוצפים ומוקד לחיי העיר. בקרבתה, צפונה מהאומנה, נתגלה טור של מדרגות, העולות מן הרחוב הראשי, על פני מבנה מקומר,

כתובת עברית: 'לבית התקיעה להכנרין'



לעבר העיר העליונה; ואילו ליד הפינה עולה מן הרחוב הראשי מזרחה רחוב צר, גם הוא מרוצף, ונמשך לאורך הכותל הדרומי אל שערי חולדה, ומשער חולדה המזרחי הוא יורד במדרגות הבנויות על קמרונים אל הפינה הדרומית-מזרחית של הר-הבית ואולי עד המקום הנקרא בספרות חז"ל 'קרן העופל' (בבלי, תענית כב ע"ב. הגירסה שם: קרן אפל). על מרצפתו של רחוב זה, סמוך לפינה הדרומית-מערבית של הר-הבית, נתגלתה אבן-גזית גדולה בעלת גומחה בצדה הפנימי, ובשוליה הכתובת העברית: 'לבית התקיעה להכ...'. (כנראה יש להשלים את המלה האחרונה, כדעתו של פרופ' ז' בן-חיים—להכ[ריז]). אבן זו נתרדרה למטה בזמן החורבן מראש הפינה, אל נכון מאותו מקום בראש לשכות בית-המקדש, בו נהג אחד הכהנים לתקוע בחצוצרה בערב-שבת להכריז על כניסת השבת והשבתה מכל מלאכה, ובמוצאי-שבת לאות לשוב לעבודה, כעדותו של יוסף בן מתתיהו (מלח' ד, ט, יב). וראוי לציין, כי ממקום זה היה נשקף מראה מרהיב על העיר כולה וקול החצוצרה היה נשמע ברמה בשווקי ירושלים.

הרחוב המרוצף הצר שלאורך הכותל הדרומי עולה במדרגות עד למערכת-המעלות האדירה שלפני שער חולדה המערבי, ומדרומו ובמקביל לו משתרעת רחבה מרוצפת רחבת-ידיים, שבוודאי היו מתאספים בה המוני העם, במיוחד בעצרות ובחגים, לפני השערים של חצרות המקדש. מערכת-מעלות זו, שרוחבה היה כ-64 מ', נשחמרה במצב תקין למדי; ולעומת זאת, בחזית שער חולדה המזרחי היה גרם-מדרגות צר יותר כעדותו של הקמרן ברוחב השער, שנשא את המדרגות, שנחגלה שם. לא מן הנמנע, כי המעלות הנדונות אינן אלא ה'מעלות [או המעלה] בהר הבית,

מערכת המעלות המוליכה אל שער חולדה המערבי





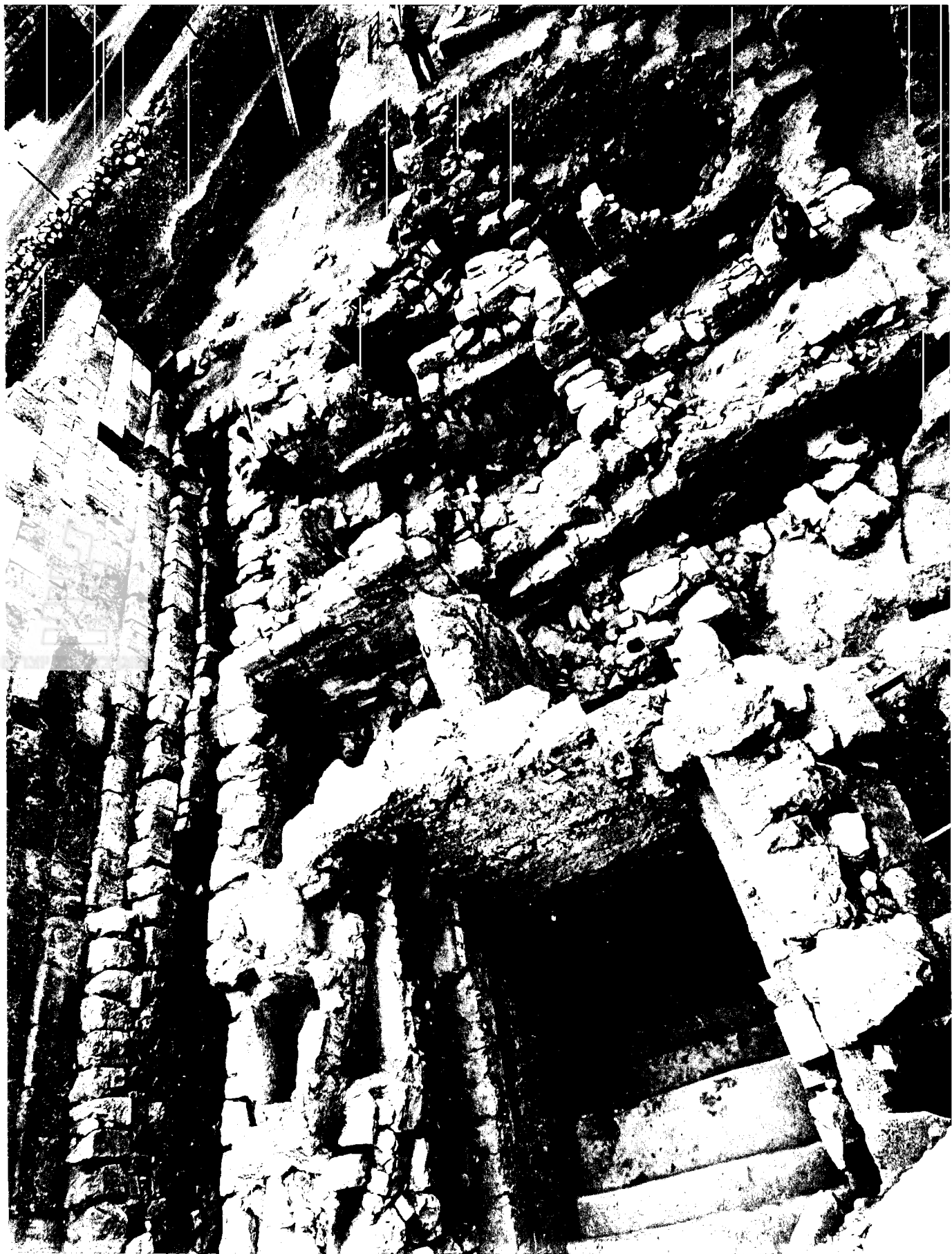
הנזכרות במקורות חז"ל, כגון 'מעשה ברבן גמליאל וזקנים, שהיו עומדים על גב מעלות בהר הבית' (תוספתא, סנהדרין ב ו), וייתכן ש'גב המעלות' אינו אלא הרחוב הצר המרוצף שלפני השערים. בעיה אחרת מתעוררת בקשר לשני המבנים הגדולים, שנתגלו כשהם הרוסים עד ליסודות: אחד מהם בין שתי מערכות המדרגות, והשני ממזרחו, סמוך לשער חולדה המזרחי. אשר לראשון מציינים אותו ברכות ומקואות, ולא מן הנמנע שהיה משמש בית-טבילה לבאי בית-המקדש, לפני כניסתם בשעריו. כאן ראוי לציין, כי מדרום לשער חולדה המערבי נתגלתה מחילה תת-קרקעית מתפתלת, הנמשכת מדרום לצפון, בכיוון לשער, ובקירותיה גומחות שבהן הוצבו נרות-שמן. וייתכן שאין זו אלא 'מסיבה', דוגמת זו המתוארת במשנה, מידות א ט: '... יוצא והולך לו במסבה ההולכת תחת הבירה והנרות דולקים מכאן ומכאן עד שהוא מגיע לבית הטבילה. רבי אליעזר בן יעקב אומר: במסבה ההולכת תחת התיל יוצא והולך לו פְּטָדִי'. וטדי אינו אלא שער טדי שבחומה הצפונית של הר הבית.

מחילה אחרת, המצטיינת בבנייתה הנאה, היא זו שנתגלתה מתחת לכותל הדרומי מזרחה משער חולדה המזרחי (כ-34 מ' מערבה מהפינה הדרומית-מזרחית של הכותל), ולא מן הנמנע, שמחילה זו הבנויה אבני-גזית הירודיאנית, שאורכה כ-21 מ' ושהכניסה אליה מהדרום היתה דרך חדר מקומר שבחזית הכותל, הובילה אל מערכת האוצרות התת-קרקעיים של הר הבית.

אשר לבניין ההרוס שמזרח לשער חולדה המזרחי, לא נשתמרו בשטחו אלא שברים ארכיטקטוניים מעוטרים רבים, וכן שברי כתובת עברית מונומנטאלית, שעדיין לא פוענחה. יש מקום לסברה שבבניין מפואר זה הסמוך לשער חולדה המזרחי, שהיה משמש כניסה להר הבית (משנה, מידות א ג), היה מקום מושבו של אחד משלושת בתי הדין שבבית המקדש, זה היושב על פתח הר הבית' (משנה, סנהדרין יא ב).

לתשומת לב ראויים גם שני בניינים גדולים בעופל, מדרום לכותל הדרומי, המתחסים לתקופה ההירודיאנית: אחד מהם במרחק 50 מ' בקירוב מדרום לשער חולדה המערבי, שמציינת אותו מערכת בורות-מים עצומים וברכה מטויחת, והמימצאים בשטח זה מעידים, שכבר בתקופה ההלניסטית נודעה לו חשיבות. ואילו השני נבנה בקצהו הדרומי-מזרחי של העופל, במעלה המדרון היורד לנחל קדרון, כ-90 מ' דרומית משער חולדה המזרחי שבכותל הדרומי. כאן עמד כבר בימי מלכות יהודה בניין רב-מידות, שנתחם על-ידי מגדל אדיר, המשתיין למערכת הביצורים, שנבנתה על שפתו של מתלול-סלע המשתפע לנחל קדרון, ושנתגלה בשעתי על-ידי צ'ארלס וורן. הבניין מתקופת המלוכה הוקם בשטח זה על המדרגות החצובות בסלע שבמדרון מעלה העופל, שאותן מילאו בעפר, המכיל קירמיקה מתקופות הברונזה והברזל; והמילויים חוזקו בקירות-תמך כדי ליצור משטח ישר ויציב לבניין רב-המידות. שרידי הבנייה מתקופת המלוכה, המתחסים כנראה לבית המלוא, המוזכר במלכים ב יב, כב, שנהרס ונשרף באש בימי חורבן בית ראשון, שימשו בתקופה ההירודיאנית תשתית לבניין מפואר בן שתי קומות, שבדרך השערה אפשר לזהותו באחד מארמונות בית חדייב, שעמדו בעיר התחתונה, לפי עדותו של יוסף בן מתתיהו (מלח' ד, ט, יא; ה, ד, א; ו, ג, ג). אחת המסקנות שניתן להסיק מן הממצא הארכיאולוגי של התקופה ההירודיאנית, שנתגלה בחפירות סמוך לחומות-התמך של הר הבית היא, שהשינויים המכריעים בטופוגרפיה של האיזור

מחילה מתחת לכותל הדרומי, מזרחה משער חולדה המזרחי





האומנה שתמכה את 'קשת רובינסון' (מבט מדרום-מזרח), ובה תאייחנויות (משמאל); מימינה – הרחוב המרוצף הצר העולה מהרחוב הראשי לעבר העיר העליונה

בניין הירודיאני רב מידות בקצה הדרומי-מזרחי של העופל, שהוקם על שרידי מבנה גדול מתקופת מלכי יהודה



הם תוצאת מפעלו של הורדוס, מפעל מתוכנן תכנון מלכותי מעולה, משוכלל ורב היקף, שראשיתו בימי הורדוס והוא נמשך שנים רבות אחריו. וראוי לציין, כי רוב רובם של המבנים מלפני זמנו של הורדוס נהרסו כליל עקב עבודת הבנייה המתוכננת והכבירה, ואילו מקוואות וברכות, ובחלקן גם תעלות ואף קברים שפוננו, נוצלו בדרך כלל לצרכים ציבוריים.

במשך כל התקופה ההירודיאנית מילא איזור זה תפקיד רב חשיבות כמרכז החיים הציבוריים בירושלים וכמקום ריכוז המוני לעולי הרגל לפני שערי הר הבית. מסקנה אחרת נוגעת לרחוב הראשי של ירושלים, שנמשך לאורך הגיא המרכזי של העיר—הוא הטירופויון של כתבי יוסף בן מתתיהו—בין הר הבית והעיר התחתונה ובין העיר העליונה. רחוב זה היה עורק הפעילות הכלכלית של העיר, והוא שימש את השווקים—העליון בצפון והתחתון בדרום. הרחוב עבר מתחת ל'קשת רובינסון' וליד הפינה הדרומית-מערבית של הר הבית; שם היה אחד ממוקדי העיר וצומת רחובות שהסתעפו מהרחוב הראשי אל שערי הר הבית, מזרחה לשערים שבחומות המערבית והדרומית, ומערבה אל העיר העליונה; ומכאן היו עולים בגרם-מדרגות אל שער הסטיו המלכותי. וראוי לציין, כי הדברים המשתמעים מתיאורי יוסף בן מתתיהו וכן מן המשנה על איזור זה תואמים יפה את המציאות, כפי שנתגלתה בחפירות.**



מנהל בתיאורית יצורים

אמת-המים ההירודית המתמשכת מצפון לדרום מתחת לרחוב הראשי, מערבה מהכותל המערבי

** התצלומים נעשו על-ידי א' גליק.

