



神奈川県

平成22年度

体育センター事業概要

目 次

はじめに

組織と事務分掌	1
予算	1
平成 22 年度 県立体育センター（広域スポーツセンター）事業体系図	2
県立体育センターの機能	3
～心と体の健康づくりの推進～	
心と体の健康づくりをめざす 体育・スポーツ活動の推進	4
体育・スポーツ活動の機会提供	4
体育・スポーツ活動への施設提供	4
体育・スポーツ指導者等への支援	5
体育・スポーツ情報等の提供	7
体育・スポーツ活動への医学的な支援	8
体育・スポーツ活動組織の育成に向けた支援	9
研修講座等参加状況の推移	10
指導者講座等参加状況の推移	11
調査研究事業の推移	12
普及促進事業の推移	13
体育・スポーツ総合相談利用状況の推移	14
体力総合診断受診者の推移	14
総合型地域スポーツクラブ育成と支援事業の推移	15
体育センターの施設のあらましと利用状況の推移	16
体育センターのあゆみ	22

はじめに

少子・高齢化、情報化、国際化等が進む中で、わが国の子どもたちの体力・運動能力の低下が叫ばれて久しく、特に本県の子どもたちの現状は全国的にみても非常に低い状況にあり、「平成21年度全国体力・運動能力、運動習慣等調査」結果では、小5、中2の男女とも下位に低迷しています。

また、平成18年度に行なった「県民の体力・スポーツに関する調査」では、「運動不足を大いに感じる」の割合が全国に比べて11.0ポイント多い39.7%、「体力の衰えを大いに感じる」の割合が9.3ポイント多い26.5%など、県民の健康や体力についても深刻な状況にあると思います。

こうした中、体育センターには、国のスポーツ振興基本計画や新学習指導要領の趣旨等を踏まえ、県のスポーツ振興指針である「アクティブかながわ・スポーツビジョン」や「かながわ部活ドリームプラン21」等々の施策実現に向けた取り組みを充実させるとともに、これからの社会における体育・スポーツについて提言ができるシンクタンクとしての機能及び先導的事業への取り組み等が益々求められていると考えております。

そこで、これらを実現するため、①多くの県民に体育スポーツ活動の機会を提供する事業の実施、②日常の体育・スポーツ活動から各種競技大会まで、幅広い活動への施設の提供、③一般のスポーツ指導者はもとより体育・保健体育教員等に対する研修・コンサルティングの実施、④体育・スポーツ等の今日的課題に関わる調査・研究、幅広い情報の提供・発信、⑤地域スポーツ活動からトップアスリートまでを対象とした医科学的な支援、⑥総合型地域スポーツクラブ等の育成に向けた総合的支援などを柱として、本年度も先導的・先進的な各種事業に取り組んでまいりたいと考えております。

事業の詳細や各種データにつきましては、紙面の制限もありますことから、体育センターのホームページに掲載してありますので御高覧いただくとともに、御意見・御教示をいただければ幸いです。

神奈川県立体育センター
所 長 安 齊 講 一

組織と事務分掌



予算 (歳入)

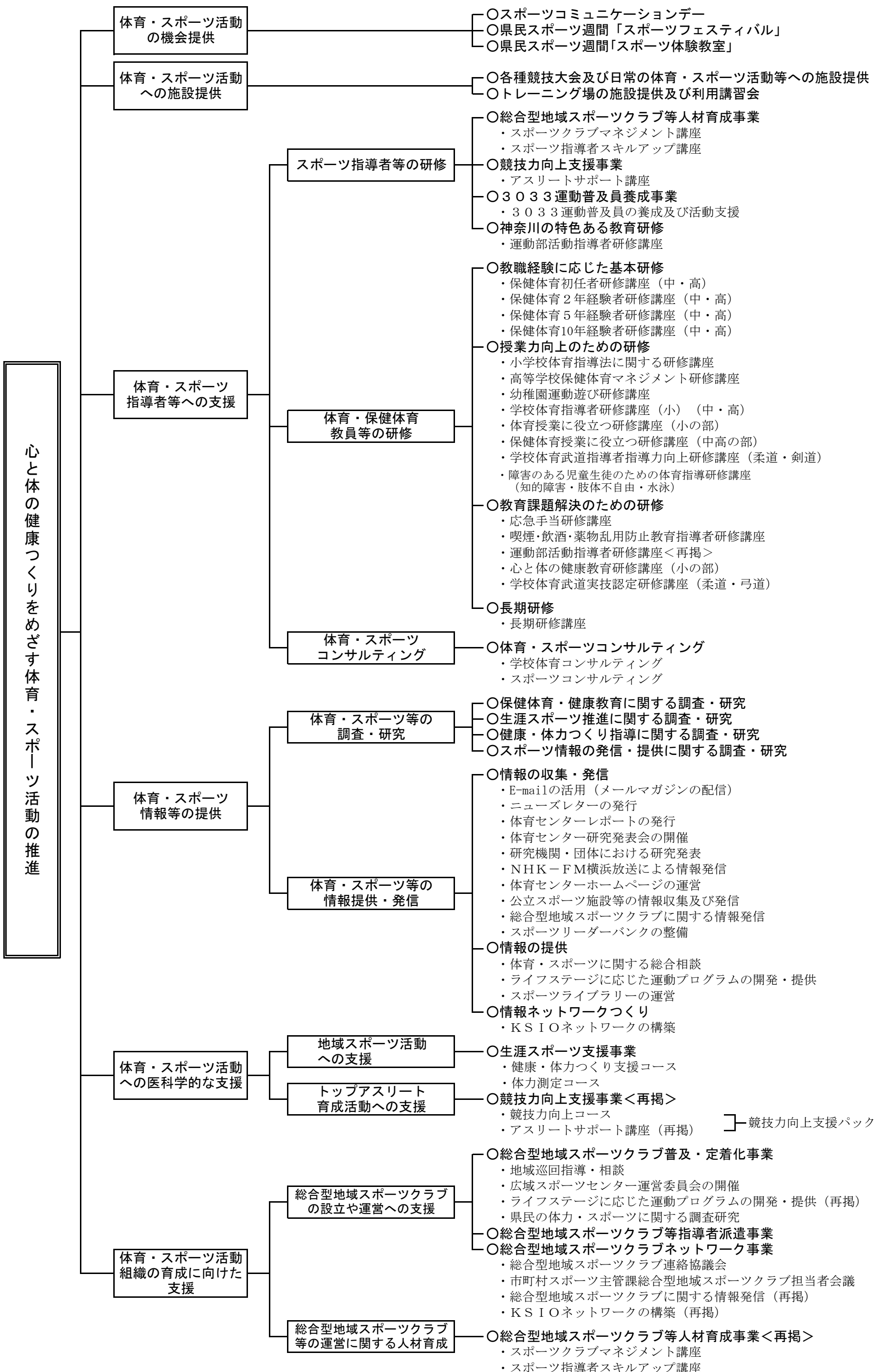
科目	22年度	21年度	比較増減額 (△)
使用料及び手数料	27,067 千円	33,283 千円	△ 6,216 千円
体育センター使用料	27,067	26,401	666
西湘地区体育センター使用料	0	6,466	△ 6,466
県立スポーツ施設運営改善事業費使用料	0	416	△ 416
諸収入	2,341	2,941	△ 600
スポーツ教室受講料	0	500	△ 500
体育センター立替収入	2,341	2,331	10
西湘地区体育センター立替収入	0	100	△ 100
県立スポーツ施設運営改善事業費立替収入	0	10	△ 10
計	29,408	36,224	△ 6,816

(歳出)

科目	22年度	21年度	比較増減額 (△)
教育費	192,019 千円	228,156 千円	△ 36,137 千円
教育総務費	63,219	76,917	△ 13,698
事務局費	59,910	73,034	△ 13,124
非常勤職員報酬等	59,910	73,034	△ 13,124
教職員人事費	0	54	△ 54
教職員確保育成事業費	0	54	△ 54
教育指導費	214	496	△ 282
部活動等安全対策費	0	192	△ 192
運動部活動活性化事業費	174	174	0
喫煙・飲酒・薬物乱用防止教育推進事業費	40	130	△ 90
教育財産管理費	3,050	3,277	△ 227
教育施設維持修繕費	2,091	2,460	△ 369
電気工作物等保安業務委託費	959	817	142
総合教育センター費	45	56	△ 11
研修研究等事業費	45	56	△ 11
保健体育費	128,800	151,239	△ 22,439
体育施設費	114,808	138,779	△ 23,971
維持運営費	113,119	125,305	△ 12,186
指導研究事業費	441	1,159	△ 718
県立スポーツ施設設備整備費	1,248	304	944
西湘地区体育センター維持運営費	0	12,011	△ 12,011
体育振興費	13,921	12,312	1,609
体育指導費	1,584	1,000	584
体力づくり推進事業費	189	416	△ 227
生涯スポーツ推進事業費	2,445	2,710	△ 265
広域スポーツセンター活動事業費	9,703	8,186	1,517
保健給食事業費	71	148	△ 77
学校保健振興費	71	148	△ 77
計	192,019	228,156	△ 36,137

平成22年度 県立体育センター（広域スポーツセンター）事業体系図

県立体育センターは、県民のみなさんの心と体の健康づくりをめざした体育・スポーツの振興を図るため、次の事業を展開します。



県立体育センターの機能 ～心と体の健康づくりの推進～

目的

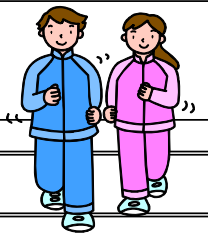
県民の心と体の健康づくりの推進に向け、体育の充実とスポーツの振興を図ることを目的としています。

役割

子どもから高齢者までのあらゆる年齢層の方たちが、各自のライフステージにおいて、心身共に健康で豊かな生活を営むことができるよう、体育の充実及びスポーツの振興の中核機関として県民を総合的にサポートします。

ライフステージにおける心と体の健康づくり

ライフステージ	乳・幼児期	児童・青年期		成人期		円熟期		
	幼児期	小学校期	中・高等学校期	青年後期	壮年期	中年期	老年期	
活動の内容	心と体の健康の基礎づくり			心と体の健康づくりの実践				
	生涯スポーツの基礎づくり			生涯スポーツの実践				
活動の場	<ul style="list-style-type: none"> ◇基本的な生活習慣の基礎を身に付ける。 ◇人間関係づくりの基礎を身に付ける。 ◇体を使って遊ぶ楽しさを知る。 ◇積極的に体を使って遊ぶ習慣を養う。 			<ul style="list-style-type: none"> ◇基本的な生活習慣を定着する。 ◇人間関係をつくる力を養う。 ◇スポーツと出会い、スポーツの楽しさを知る。 		<ul style="list-style-type: none"> ◇自らすすんで望ましい生活習慣を構築していく力を養う。 ◇自らすすんでよりよい人間関係を築く力を養う。 ◇生涯にわたってスポーツを実践するための基礎を培う。 		<ul style="list-style-type: none"> ◇よりよい生活習慣を確立し実践する。 ◇多様な生活場面において、豊かな人間関係を築く。 ◇生きがいがつくり、健康寿命の延長を目指した健康・体力づくりを実践する。 ◇日常活動の中で、個人の興味・関心、年齢、体力に応じて主体的にスポーツを実践する。 ◇スポーツを多様な形（する、みる、教える、運営する、応援する）で楽しむ。
	保育園や幼稚園等での運動遊び	体育・保健体育授業	健康教育	運動部活動	運動部、同好会、サークル活動			
		教科外の運動・スポーツ（学校行事等）		職場等でのスポーツ行事への参加 地域・市町村のスポーツイベントや大会等への参加				
	地域におけるクラブ活動やスポーツ活動・民間スポーツクラブ			（個人で行う健康・体力づくり ・ 家族や友人との運動遊び・スポーツ）				



体育・スポーツ活動の機会提供

体育・スポーツ活動への施設提供

体育センターの機能

体育・スポーツ指導への支援

教員や地域クラブの指導者などを対象とした研修会等を開催し、体育・スポーツ指導者の指導力の向上を図ります。

スポーツ指導者等の研修

- 総合型地域スポーツクラブ等人材育成事業
- 競技力向上支援事業
- 3033運動普及員養成事業
- 神奈川の特徴ある教育研修

体育・保健体育教員等の研修

- 教職経験に応じた基本研修
- 授業力向上のための研修
- 教育課題解決のための研修
- 長期研修



体育・スポーツコンサルティング

- 体育・スポーツコンサルティング

体育・スポーツ活動への医科学的な支援

県民一人ひとりが健康にスポーツライフを実現するための測定やアスリート育成の支援をします。

地域スポーツ活動への支援

- 生涯スポーツ支援事業

トップアスリート育成活動への支援

- 競技力向上支援事業

県民一人ひとりがそれぞれのライフステージに応じたスポーツライフを実現するためのクラブづくりや中心的な人材の育成などの支援をします。

総合型地域スポーツクラブの設立や運営への支援

- 総合型地域スポーツクラブ普及・定着化事業
- 総合型地域スポーツクラブ等指導者派遣事業
- 総合型地域スポーツクラブネットワーク事業

総合型地域スポーツクラブ等の運営に関する人材育成

- 総合型地域スポーツクラブ等人材育成事業<再掲>

体育・スポーツ活動組織の育成に向けた支援

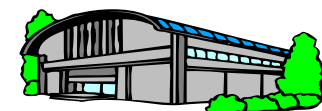
県民の多様な体育・スポーツへの関わりを積極的に支援します。

体育・スポーツ等の調査・研究

- 保健体育・健康教育に関する調査・研究
- 生涯スポーツ推進に関する調査・研究
- 健康・体力づくり指導に関する調査・研究
- スポーツ情報の発信・提供に関する調査・研究

体育・スポーツ等の情報提供・発信

- 情報の収集・発信
- 情報の提供
- 情報ネットワークづくり



体育・スポーツ情報等の提供

心と体の健康づくりをめざす

体育・スポーツ活動の推進

▶▶ 体育・スポーツ活動の機会提供

- 1 スポーツコミュニケーションデー …………… 体育センター 第1日曜日
西湘地区体育センター 第1日曜日
定期的にスポーツに親しむ場と機会の提供（施設無料開放日）。体育センターはトランポリン、バドミントン、卓球、一輪車、スポーツ吹矢、積み木、単身体力測定、ターゲットバードゴルフ、グラウンド・ゴルフ、フリースイミング、テニス。西湘地区体育センターは、卓球、バドミントン、ボール遊び、レクリエーション種目
- 2 県民スポーツ週間「スポーツフェスティバル」 …… 体育センター 10/11(月祝)
西湘地区体育センター 10/3(日)
誰もが気軽にスポーツに親しめるよう、様々な種目を体験できるスポーツイベント
- 3 県民スポーツ週間「スポーツ体験教室」 …………… 体育センター 10/11(月祝)
西湘地区体育センター 10/3(日)
かながわアスリートネットワークのメンバーを講師としたスポーツ体験教室

▶▶ 体育・スポーツ活動への施設提供

- 1 各種競技大会及び日常の体育・スポーツ活動等への施設提供
陸上競技場、球技場、スポーツアリーナ、プール、テニスコート、練習場、合宿所、研修室等は、各種競技大会会場等として団体に提供。第1トレーニング場は個人利用として提供。ただし、プール、テニスコートについては個人利用も可能。
施設の詳細はP16「施設のあらまし」を参照。
- 2 トレーニング場の施設提供及び利用講習会 …………… 体育センター 毎週水・木・土曜日
①11:00～12:00
②14:00～15:00
③19:00～20:00
各回4名

トレーニング場の利用方法及び器具の安全で正しい使用方法等についての講習

▶▶ 体育・スポーツ指導者等への支援

スポーツ指導者等の研修

- 1 総合型地域スポーツクラブ等人材育成事業
スポーツクラブマネジメント講座 …………… 7/17(土)・7/24(土)・8/7(土)
スポーツ指導者スキルアップ講座 …………… 10/30(土)・11/13(土)・11/27(土)・12/11(土)
地域スポーツクラブ等に係わる知識・技能や指導法などの研修会
- 2 競技力向上支援事業 …………… 原則として月2回(土曜日)
体力・運動能力測定やスポーツドクターによるメディカルチェック及びスポーツトレーナーによるフィジカルケアに関する実技指導
- 3 3033運動普及員養成事業 …………… 市町村や各種団体への依頼により開催
3033運動普及啓発のための普及員の養成
- 4 神奈川の特徴ある教育研修
運動部活動指導者研修講座

体育・保健体育教員等の研修

- 1 中学校保健体育初任者研修講座(教科) …………… 6/15(火)・8/20(金)
学習指導目標を体系的に理解し、授業づくりに必要な基礎的・基本的な知識や技能および教科指導の技術を身に付けるための研修講座
- 2 高等学校保健体育初任者研修講座(教科) …………… 5/13(木)・5/27(木)・6/17(木)
7/1(木)・9/9(木)・10/21(木)
12/2(木)
学習指導目標を体系的に理解し、授業づくりに必要な基礎的・基本的な知識や技能および教科指導の技術を身に付けるための研修講座
- 3 中学校保健体育2年経験者研修講座(教科) …………… 11/30(火)
教員としての自己の課題を認識し、教材活用能力の向上と授業づくりにおける成長を目指すための研修講座
- 4 高等学校保健体育2年経験者研修講座(教科) …………… 9/10(金)
教員としての自己の課題を認識し、教材活用能力の向上と授業づくりにおける成長を目指すための研修講座
- 5 中学校保健体育5年経験者研修講座(教科) …………… 5/11(火)・11/17(水)
教科指導に関する専門的な知識や技能を習得し、生徒の個々の課題に応じた授業力の向上を図るための研修講座
- 6 高等学校保健体育5年経験者研修講座(教科) …………… 5/11(火)・11/17(水)・12/3(金)
教科指導に関する専門的な知識や技能を習得し、生徒の個々の課題に応じた授業力の向上を図るための研修講座
- 7 中学校保健体育10年経験者研修講座(教科) …………… 7/27(火)・8/12(木)・8/19(木)
わかりやすい授業づくりに向けた技術を高め、生徒の一人ひとりの学習ニーズに適切に対処できる授業力を身に付けるための研修講座

- 8 高等学校保健体育10年経験者研修講座（教科）…………… 7/27(火)・8/3(火)・8/12(木)
8/19(木)
わかりやすい授業づくりに向けた技術を高め、生徒の一人ひとりの学習ニーズに適切に対処できる授業力を身に付けるための研修講座
- 9 小学校体育指導法研修講座 ……………7/28(水)・8/4(水)・8/6(金)・8/10(火)
8/11(水)・8/13(金)
小学校における体育学習(運動領域及び保健領域)の指導法及び新体力テストの効果的な実施と活用について、基礎的な理論の講義及び演習・実技研修を行い、指導力の向上を図る研修講座
- 10 高等学校保健体育マネジメント研修講座 …………… 12/1(水)
保健体育カリキュラムの編成上の諸課題やこれからの保健体育の方向性について、講義及び演習を行い、指導力の向上を図る
- 11 幼稚園運動遊び研修講座 …………… 8/5(木)・8/25(水)
幼稚園における、心と体の発達及び小学校への円滑な接続を考慮した運動遊びや表現運動について講義及び実技研修を行い、指導力の向上を図るための研修講座
- 12 学校体育指導者研修講座 小学校…………… 6/23(水)
中・高等学校…………… 6/24(木)
子どもの体力向上指導者養成研修に基づき、研修講座を実施し、今求められる小学校・中学校・高等学校の体育学習における新学習指導要領の考え方の周知及び指導法を普及するとともに、指導力の向上を図るための研修講座
- 13 体育授業に役立つ研修講座（小の部）…………… 6/12(土)・12/11(土)
体育学習の具体的な学習内容に即した指導方法について、実技・演習を中心とした研修を行い、指導力の向上を図るための研修講座
- 14 保健体育授業に役立つ研修講座（中・高の部）…………… 7/3(土)・12/18(土)
保健体育学習の具体的な学習内容に即した指導方法について、実技・演習を中心とした研修を行い、指導力の向上を図るための研修講座
- 15 学校体育武道指導者指導力向上研修講座 …………… 8/4(水)・8/5(木)
中学校・高等学校・中等教育学校・特別支援学校における武道（柔道・剣道）指導者の養成と指導力の向上を目的とした実技研修を行い、武道（柔道・剣道）の指導力の充実を図るための研修講座
- 16 障害のある児童生徒のための体育指導研修講座（水泳）（肢体不自由）（知的障害）
…………… 6/19(土)・7/22(木)・8/24(水)
障害のある児童生徒一人ひとりに応じた体育指導のあり方について講義・実技を通して研修を行い、指導力の向上を図るための研修講座
- 17 応急手当研修講座 …………… 7/13(火)
心肺蘇生法（AEDを含む）を中心とした応急手当の実技研修とともに、事故発生時のシミュレーション演習を行い、学校現場の応急手当についての実践力を高めるための研修講座
- 18 喫煙・飲酒・薬物乱用防止教育指導者研修講座 …………… 2/8(火)
喫煙・飲酒・薬物乱用が低年齢化傾向にある中、学校における喫煙・飲酒・薬物乱用防止教育の中心的な役割を果たす教員を対象に、小学校から高等学校まで一貫した喫煙・飲酒・薬物乱用防止教育の専門的・総合的な研修を通じて、指導力の向上を図るための研修講座
- 19 運動部活動指導者研修講座 …………… 6/5(日)・6/13(土) 両日同一内容
運動部活動のあり方や効果的な指導法について講義等を行い、指導力の向上と運動部活動の活性化を図るための研修講座

- 20 心と体の健康教育研修講座（小学校の部） …………… 8/26(木)
 ソーシャルスキルの知識と、運動遊びの中でソーシャルスキルを身に付けるための方法について研修し、実践力を高めるための研修講座
- 21 学校体育武道実技認定研修講座（弓道） …………… 8/3(火)～8/5(土)
 （柔道） …………… 11/4(木)・11/10(水)・11/16(火)
 中学校・高等学校・中等教育学校・特別支援学校の武道指導者に武道の段位認定の機会を設けることにより、武道指導者の充実を図るための研修講座
- 22 長期研修講座 …………… 1年間
 長期にわたり保健・体育、スポーツ等に関する十分な研修の機会を通して、指導者としての資質の向上を図るとともに、所属学校及び近隣諸学校、研究団体等の指導的人材の育成を図るための研修講座

体育・スポーツコンサルティング

1 体育・スポーツコンサルティング

学校体育コンサルティング

スポーツコンサルティング

学校、市町村、各団体の開催する研修会・講演会等への所員の派遣及び外部講師の紹介

▶▶ 体育・スポーツ情報等の提供

体育・スポーツ等の調査・研究

1 保健体育・健康教育に関する調査・研究

新学習指導要領に対応した学習評価についての研究

2 生涯スポーツ推進に関する調査・研究

神奈川県総合型地域スポーツクラブの実態調査

3 健康・体力づくり指導に関する調査・研究

中学校・高等学校期競技者のためのトレーニングメニューの研究

幼児の運動能力測定総括

4 スポーツ情報の発信・提供に関する調査・研究

県内市町村におけるスポーツ振興施策及び施設等に関する調査・研究

体育・スポーツ等の情報提供・発信

1 E-mail活用事業

E-mailを活用して、配信希望に応じた情報の提供

2 ニュースレター発行事業…………… 9/下旬・3/下旬

スポーツ指導者に役立つ専門情報やスポーツ指導者の活動事例などスポーツ指導者に向けた情報誌の発行

- 3 体育センターレポートの発行 1回
体育センターにおける調査研究及び長期研究員の研究に関する抄録の発刊
- 4 体育センター研究発表会の開催 2回
体育センターにおける調査研究及び長期研究員の研究成果の発表
- 5 NHK-FM横浜放送情報発信事業 47回
健康・体づくり、スポーツイベント、スポーツの紹介、スポーツの魅力等のスポーツ情報のラジオ放送
- 6 体育センターホームページ運営事業
インターネットのホームページを利用した広範囲へのスポーツ情報の提供
- 7 体育・スポーツ総合相談事業
電話、FAX、E-mail、来所等による体育・スポーツに関する様々な相談への対応
- 8 公立スポーツ施設等情報収集・発信事業
県内の公立スポーツ施設の設置状況等を調査
- 9 スポーツリーダーバンク事業
県内の資格を持ったスポーツ指導者の登録・紹介
- 10 KSIOネットワーク事業
県、市町村、スポーツ関係団体等から情報提供担当者（KSIO）相互のスポーツ関連情報の収集と提供、ネットワークの構築のための連絡会議の開催

体育・スポーツ活動への医科学的な支援

医科学的な支援

- 1 健康・体づくり支援コース 原則として月2回（水・木曜日）
ドクターによるメディカルチェック及び体力診断等に基づく運動指導
- 2 体力測定コース
体育センターでの体力測定 5/29（土）・9/4（土）
新体力テストによる体力測定と評価及び所員による測定結果に基づいた健康・体づくりに関する簡単なアドバイス
総合型地域スポーツクラブとの体力測定連携事業
総合型地域スポーツクラブへの体力測定の方法や測定評価ソフト等の提供
- 3 競技力向上コース 年間24回（土曜日）
体力・運動能力測定やスポーツドクターによるメディカルチェック及びスポーツトレーナーによるフィジカルケアに関する実技指導
- 4 アスリートサポート講座 6/26（土）・7/10（土）・10/16（土）・11/6（土）
競技力向上のための知識・技能や指導法等についての研修会

▶▶ 体育・スポーツ活動組織の育成に向けた支援

総合型地域スポーツクラブの設立や運営への支援

- 1 総合型地域スポーツクラブ普及・定着化事業 通年
 地域巡回指導・相談 通年
 広域スポーツセンター運営委員会 開催3回
 ライフステージに応じた運動プログラムの開発・提供 通年
 県民の体力・スポーツに関する調査研究 7月～8月
 総合型地域スポーツクラブの育成に向けた意識の高揚を図るとともに、クラブの全県的な定着化を推進する事業
- 2 総合型地域スポーツクラブ等指導者派遣事業 通年
 総合型地域スポーツクラブ創設・育成を目指す地域やクラブ等への指導者等の派遣を行う事業
- 3 総合型地域スポーツクラブネットワーク事業
 総合型地域スポーツクラブ連絡協議会 開催3回
 市町村スポーツ主管課総合型地域スポーツクラブ担当者会議 開催2回
 総合型地域スポーツクラブ情報発信事業 通年
- 4 総合型地域スポーツクラブ等人材育成事業
 スポーツクラブマネジメント講座 7/17(土)・7/24(土)・8/7(土)
 スポーツ指導者スキルアップ講座 10/30(土)・11/13(土)・11/27(土)・12/11(土)
 地域スポーツクラブ等に係わる知識・技能や指導法などの研修会

☆体育センター研修講座等参加状況の推移(S43年度～H21年度)

区分	種別	年度	S43～	11	12	13	14	15	16	17	18	19	20	21	合計
		H10	H11	H12	H13	H14	H15	H16	H17	H18	H19	H20	H21		
体育実技指導	幼稚園	2,024	66	62	39	123	147	57	56	146	115	101	69	3,005	
	小学校	3,249	64	38	36	35	162	120	68	159	231	228	238	4,628	
	中学校	1,225	30	29	27	36	111				20			1,478	
	高等学校	1,014	30	30	28	32	101	47	83	55	57			1,477	
	小計	7,512	190	159	130	226	521	224	207	360	423	329	307	10,588	
長期研修	小学校	16	1	1	1	1	1	1	1	1	1	1	1	27	
	中学校	15	1	1	1	1	1	1	1	1	1	1	1	26	
	高等学校	7	1	1	1	1	1	1	1	1	1	1	1	18	
	小計	38	3	3	3	3	3	3	3	3	3	3	3	68	
学校体育実技指導者講習	小学校		97	110	108	78	80	67	79	68	84	68	70	909	
	中学校		85	70	69	87	72	64	64	86	70	69	101	837	
	高等学校・特別支援学校		37	47	25	18	61	66	53	51	78	64	65	565	
	小計		219	227	202	183	213	197	196	205	232	201	236	2,075	
保健・体育マネジメント研修	中学校		16	18	10	小12中24	小18中22	4						124	
	高等学校		43	22	19	76	79	50	78	80	35	73	74	629	
	小計		59	40	29	112	119	54	78	80	35	73	74	753	
障害のある児童生徒のための体育指導法研修		105	104	146	157	205	211	138	124	110	115	129	93	1,637	
運動部活動指導者研修		1,815	775	899	345	988	567	250	367	126	164	186	6,482		
応急手当等安全指導講習		114	310	180	183	280	155	104	260	111	94	231	2,022		
リーダー養成研修 ※1	小学校					7	9	9	9	9	8	8	6	65	
	中学校					7	9	7	7	7	10	8	8	63	
	高等学校					3	9	9	9	9	9	9	33	90	
	小計					17	27	25	25	25	27	25	47	218	
保健・体育に役立つ役割研修 ※	小学校								288	157	143	64	105	146	903
	中学校								60	40	16	12	32	31	191
	高等学校・特別支援学校								117	63	21	28	34	86	349
	小計								465	260	180	104	171	263	1,443
保健・体育経験者研修 ※3	中学校								86	97	29	44	46	61	363
	高等学校								136	92	44	43	87	62	464
	小計								222	189	73	87	133	123	827
喫煙・飲酒・薬物乱用防止教育に関する研修	小学校												60	18	78
	中学校												59	15	74
	高等学校・特別支援学校												50	33	83
	小計												169	66	235
健康教育に関する研修	幼稚園											26	17	43	
	小学校											32	28	41	101
	中学校											13	36	37	86
	高等学校											21	43	29	93
	特別支援学校											12	47	37	96
小計											104	171	144	419	

区分	種別	年度	S43～
			H15
体育科学講座	小学校		2,489
	中学校		1,447
	高等学校		1,473
	指導主事		47
	小計		5,456
体育実技研修会	小学校		14,495
	中学校		7,181
	高等学校		0
	水泳実技		2,770
小計		24,446	

区分	種別	年度	H11～12
保健体育課題研究講座			33

区分	種別	年度	H11～18
保健学習研修	小学校		186
	中学校		179
	高等学校		211
	小計		563

区分	種別	年度	H11～16
学校野外教育活動指導者講習会	小学校		182
	中学校		104
	高・盲・ろう学校		18
	小計		304

区分	種別	年度	H16～17
保健体育活用支援研修	小学校		900
	中学校		16
	高等学校		31
	小計		61

※1 平成17年度より「学校体育コーディネーター育成研修」が「学校体育リーダー養成研修」に、平成19年度「健康教育に関するリーダー養成研修」、平成20年度は、「健康教育推進に関する研修講座」と変更

※2 平成18年度より、「保健・体育スキルアップセミナー」が「保健・体育授業に役立つ研修会」に変更

※3 平成20年度、中学、高等学校2年、高等学校25年経験者研修講座が加わった。

☆体育センター指導者講座等参加状況の推移(生涯スポーツ指導者講座・S44年度～H21年度)

区分	種別	年度											合計		
		S44～H11	12	13	14	15	16	17	18	19	20	21			
生涯スポーツ指導者講座	社会体育指導者研修	1,060													1,060
	市町村社会体育担当者研修	489													489
	生涯スポーツ指導者養成・生活用システム会議	31	43												74
	生涯スポーツマネジメント研修	48	24	36	32										140
	水泳指導者	154													154
	生涯スポーツリーダー育成	356	97	80	83	76	48	43							783
	生涯スポーツリーダー研修	592	237	215	248	526	31	306							2,155
	公開講座	1,160													1,160
	特別講座	400													400
	スポーツ公開講座(研修セミナー)	1,895													1,895
	スポーツ公開講座(教養セミナー)	726													726
	スポーツゼミナール(単一種目型)	387													387
	スポーツゼミナール(共通種目型)	456													456
	スポーツコーチングセミナー	93	211	180	158	128	106	76							952
	スポーツ指導者等研修セミナー	0								240	339	189	338		1,106
	小計		7,847	612	511	521	730	185	425	240	339	189	338		11,937

※ 生涯スポーツ指導者講座の昭和44年度から平成11年度分の詳細は、体育センターホームページをご覧ください。

☆ 調査研究事業の推移（H7年度～H21年度）

年度	学校体育に関する研究	スポーツに関する研究
7	1 学校体育に関する児童・生徒の意識調査（中学生） 2 学校体育における評価資料集の作成	1 中・高年運動実践者の体力標準値の作成 2 神奈川県ジュニア強化選手の体力に関する調査
8	1 学校体育に関する児童・生徒の意識調査（高校生） 2 ボール運動・球技におけるゲーム記録カードの研究	1 ウォーキングと最大酸素摂取量の関係についての研究 2 神奈川県ジュニア強化選手の体力に関する研究
9	1 小学生の体育学習における運動量についての調査 2 表現運動・ダンスの動きづくりに関する研究	1 子どもの運動量についての調査 2 神奈川県ジュニア強化選手の体力に関する研究
10	1 小学生の体育学習における運動量についての調査 2 中学校・高等学校生徒のスポーツ活動に関する調査	1 子どもの運動量についての調査 2 神奈川県ジュニア強化選手の体力に関する研究

年度	研修指導室	スポーツ科学研究室	生涯スポーツ推進室	スポーツ情報室
11	1 体づくり運動に関する研究 2 小学生の体育学習における運動量についての調査	1 中高年者のライフスタイルのあり方及び効果に関する研究 2 競技者のトレーニング処方と効果に関する研究	地域におけるスポーツ指導者の実態等に関する調査研究	スポーツ情報ネットワークシステムについて
12	1 体づくり運動に関する研究 2 地域や学校の実態に応じた年間指導計画のあり方	1 中高年のライフスタイルのあり方及び効果に関する研究 2 競技者のトレーニング処方と効果に関する研究	地域におけるスポーツ指導者の実態等に関する調査研究	神奈川県立体育センタースポーツ情報ネットワークシステムの有効活用に関する研究
13	1 体づくり運動に関する研究 2 地域や学校の実態に応じた年間指導計画のあり方	1 県民の体力・スポーツに関する研究 2 高校女子中長距離（陸上競技）選手の体力発展と競技力形成に関する研究	地域におけるスポーツ指導者の実態等に関する至弼査研究	神奈川県スポーツリーダーバンクの調査研究
14	1 中学校保健体育授業の学習評価に係る調査研究（保健分野） 2 中学校保健体育授業の学習評価に係る調査研究（体育分野）	1 県民の体力・スポーツに関する研究 2 高校女子中長距離（陸上競技）選手の体力発展と競技力形成に関する研究	総合型地域スポーツクラブに関する研究 ～指導者組織が運営する地域スポーツクラブの実施状況から～	広域スポーツセンターにおける情報提供のあり方
15	高等学校保健体育の学習評価に関わる研究	1 スポーツ適性診断コース及び健康・体力コースにおける運動負荷試験結果に関する研究 2 高校女子中長距離（陸上競技）選手の体力発展と競技力形成に関する研究	総合型地域スポーツクラブに関する研究 ～県内における育成状況について～	広域スポーツセンターにおける情報提供のあり方
16	高等学校保健体育の学習評価に関する研究 ～指導と強化の一体化を目指して～	1 児童生徒の体力・運動能力と生活実態に関する研究 2 神奈川県が推進している「3033運動」による健康・体力づくりに関する研究	スポーツ関係NPO法人実態調査 ～県内における活動状況について～	ITを活用したゲーム分析支援プログラムの開発 ～バスケットボールのゲーム分析支援～
17	保健学習の指導上の課題に関する研究 ～小・中・高等学校の9年間を見通した指導を目指して～	1 学校体育に関する児童生徒の意識調査 ～小学生の意識調査～ 2 神奈川県が推進している「3033運動」による健康・体力づくりに関する研究	スポーツボランティア実態調査 ～KSVB会員の意識及び活動状況について～	ITを活用した学習支援教材の開発 ～バドミントンの学習での活用～
18	保健学習の指導上の課題に関する研究 ～小・中・高等学校の9年間を見通した指導を目指して～	1 学校体育に関する生徒の意識調査 ～中学生の意識調査～ 2 中高年の運動習慣と健康状況に関する研究	県民の体力・スポーツに関する調査 ～県民の体力やスポーツに関する実態の推移をとおして～	ITを活用した学習支援教材の開発 ～バドミントンの学習での活用～
19	体育学習における技能の系統に関する研究 ～運動の技能の基となる知識を手がかりとして～	1 学校体育に関する生徒の意識調査 ～高校生の意識～ 2 ウォーキング時における中高年齢者の主観的運動強度に関する研究 3 競技力向上における基礎体力に関する研究	生涯スポーツ指導者の研修に関する実態・意識調査 ～スポーツ指導者の指導力向上を図る研修のあり方について～	スポーツ指導者登録・紹介制度の今後のあり方について
20	体育学習における技能の系統に関する研究 ～運動の技能の基となる知識を手がかりとして～	1 ウォーキング時における中高年齢者の主観的運動強度に関する研究 2 競技力向上における基礎体力に関する研究 3 子どもの体力及び運動能力の向上に関する研究	神奈川県総合型地域スポーツクラブの実態調査 ～神奈川県総合型地域スポーツクラブの発展のために～	スポーツ指導者の質と水準に関する観別評価基準の開発
21	体育学習における技能の系統に関する研究 ～運動の技能の基となる知識を手がかりとして～	1 ウォーキング時における中高年齢者の主観的運動強度に関する研究 2 競技力向上における基礎体力に関する研究 3 子どもの体力及び運動能力の向上に関する研究	神奈川県総合型地域スポーツクラブの実態調査 ～神奈川県総合型地域スポーツクラブの発展のために～	スポーツ指導者の質と水準に関する観別評価基準の改善と精選 ～スポーツ指導振り返りシート「かながわスタンダード」の作成～

☆普及促進事業の推移 (H9年度～H21年度)

年度	幼児・児童	青少年・壮年	高齢者・その他	ふれあいスポーツの日	依頼指導	トレーニング場利用資格取得講習会	スポーツ交歓会	県民相談	ファミリースポーツサタデー
9			水泳教室(92) 体操教室(42)	体育の日スポーツフェスティバル 2,686	(スポーツ情報センターに含)	273	1,060	(スポーツ情報センターに含)	2,029
10			水泳教室(59) リフレッシュ体操教室(38)	1,264	〃	154	1,142	〃	1,829
11	スポーツ体験学習セミナー(29)	アクアフィットネス教室(58)	リフレッシュ教室(67)	ゆめ国体記念スポーツフェスティバル(1,507)	〃	287	1,055	〃	おお汗・こ汗デー(2,603)
12	スポーツ体験学習セミナー(21)	①テニス教室(45) ②アクアピクス教室(68)	フィットネス教室(57)	ゆめ国体記念スポーツフェスティバル(1,164) ふれあいスポーツのつどい(1,725)	〃	217	2,629 体育センター(1,185) 県央(678) 西湘(766)	〃	2,707 体育センター(1,493) 県央(369) 西湘(845)
13			①1期多種目型スポーツ教室(100) ②Ⅱ 〃 (104) ③Ⅲ 〃 (145)	ゆめ国体記念スポーツフェスティバル(2,138) ふれあいスポーツのつどい(1,265)	〃	407 体育センター(276) 県央(37) 西湘(94)	2,296 体育センター(1,118) 県央(568) 西湘(610)	〃	3,376 体育センター(2,116) 県央(433) 西湘(827)
14	スポーツ体験学習セミナー(45)		前期多種目型スポーツ教室(180) 後期多種目型スポーツ教室(158) スポーツ文化講座(134)	ゆめ国体記念スポーツフェスティバル(2,896)	〃	376 体育センター(269) 県央(24) 西湘(83)	2,293 体育センター(1,148) 県央(579) 西湘(566)	〃	4,053 体育センター(2,711) 県央(468) 西湘(874)
15	スポーツ体験教室(56)		前期多種目型スポーツ教室(214) 後期多種目型スポーツ教室(222) スポーツ文化講座(69)	ゆめ国体記念スポーツフェスティバル(2,579)	〃	375 体育センター(245) 県央(48) 西湘(82)	2,007 体育センター(885) 県央(380) 西湘(742)	〃	4,356 体育センター(3,005) 県央(395) 西湘(956)
16	子どもスポーツ体験教室(60)		前期多種目型スポーツ教室(181) 後期多種目型スポーツ教室(194)	ゆめ国体記念スポーツフェスティバル(3,027)	〃	501 体育センター(330) 県央(38) 西湘(133)	2,498 体育センター(1,154) 県央(554) 西湘(790)	〃	5,376 体育センター(3,900) 県央(408) 西湘(1,068)
17	子どもスポーツ体験教室(88)		前期スポーツ教室(213) 後期スポーツ教室(192)	ゆめ国体記念スポーツフェスティバル(2,969)	〃	体育センター(399) 西湘(117) 計(516)	2,825 体育センター(1,276) 県央(727) 西湘(822)	〃	4,589 体育センター(3,319) 県央(188) 西湘(1,082)
18	子どもスポーツ体験教室(48) 子ども外遊び教室(18)	3033運動推進教室(33)	前期スポーツ教室(206) 中高齢者体操教室(74)	ゆめ国体記念スポーツフェスティバル(3,841)	〃	体育センター(368) 西湘(93) 計(461)	体育センター(1,244) 南毛利(532) 西湘(786) 計(2,562)	〃	体育センター(3,247) 西湘(1,007)
19	子どもスポーツ体験教室(524組) 親子元気アップスポーツ教室(36組) 親子エンジョイレクリエーション教室(26組)	3033運動推進教室 健康みちがえりエクササイズ(49)	3033運動推進教室 若がえりエクササイズ(80)	ゆめ国体記念スポーツフェスティバル(3,280)	〃	体育センター(325) 西湘(195) 計(520)	〃	〃	体育センター(3,204) 西湘(1,079)
20	「元気アップ・プロジェクト」親子チャレンジ(53組) 親子元気アップ(48組) 親子エンジョイ(33組) 「県民スポーツ週間」スポーツ体験教室(800)	「元気アップ・プロジェクト」健康みちがえり3033運動(49)	「元気アップ・プロジェクト」健康みちがえり3033運動(49)	「県民スポーツ週間」ゆめ国体記念スポーツフェスティバル(2,698)	〃	体育センター(469) 西湘(153) 計(622)	〃	〃	体育センター(3,834) 西湘(1,212)
21	「元気アップ・プロジェクト」親子チャレンジ(75組) 親子元気アップ(52組) 親子エンジョイ(28組) 「県民スポーツ週間」スポーツ体験教室(765)	「元気アップ・プロジェクト」3033運動健康アップ(31)	「元気アップ・プロジェクト」3033運動健康アップ(31)	「県民スポーツ週間」スポーツフェスティバル(1,564)	〃	〃	〃	〃	スポーツコミュニケーションセンター 体育センター(4,605) 西湘(1,598)

☆体育・スポーツ総合相談利用状況の推移(S59年度～H21年度)

単位(人)

事業名	年度	年度														合計
		S59～H8	9	10	11	12	13	14	15	16	17	18	19	20	21	
スポーツ情報サービス	施設	29,965	2,674	2,533	1,150	1,100	899	966	1,424	80	94	22	47	139	189	41,282
	指導者	2,855	304	335	188	153	81	64	81	38	41	24	18	44	151	4,377
	団体	8,862	1,245	1,071	433	304	99	114	123	57	44	34	10	25	44	12,465
	行事	13,365	430	514	222	159	123	130	62	28	43	198	88	262	342	15,966
	その他	8,227	229	305	153	108	12	23	17	925	1,035	1,019	321	3,117	673	16,164
	体育・スポーツ総合相談※4	20,892	3,124	3,458	2,435	1,530	1,339	1,287	1,021	234	292	416	1,050	1,411	1,358	39,847
	ホームページ	0			7,935	13,754	8,921	※2								30,610
	Eメール	0			144	180	136	557	508	275	311	112	255	1,405	764	4,647
	計	84,166	8,006	8,216	12,660	17,288	11,610	3,141	3,236	1,637	1,860	1,825	1,789	6,403	3,521	165,358
スポーツ医事・体力相談	スポーツ適性診断コース	2,946	188	177												3,311
	スポーツ障害診断コース	478	23	150	※1											651
	競技力向上コース	1,988	99	102												2,189
	体力測定コース	3,659	219	301												4,179
	計	9,071	529	730	0	0	0	0	0	0	0	0	0	0	0	10,330
スポーツライブラリー	一般利用(閲覧、視聴、貸出、紹介)	10,234	1,185	1,398	1,576	1,400	1,029	3,068	4,451	4,285	4,654	3,000	1,630	643	808	39,361
	研修・講座等利用(ミーティング)	4,280	622	572	680	1,144	1,088	2,480	2,668	1,559	1,579	1,606	1,659	1,137	1,584	22,658
	計	14,514	1,807	1,970	2,256	2,544	2,117	5,548	7,119	5,844	6,233	4,606	3,289	1,780	2,392	62,019
合計	107,751	10,342	10,916	14,916	19,832	13,727	8,689	10,355	7,481	8,093	6,431	5,078	8,183	5,913	237,707	

※1 平成11年度より体力総合診断として、スポーツ科学研究室(平成22年度より調査研究班)へ移管。

※2 平成13年度末より情報システム課経由によるホームページの運営となり数値は取れない。

※3 昭和59年度から平成8年度の体育・スポーツ総合相談利用状況詳細は、体育センターホームページをご覧ください。

※4 体育センターが広域スポーツセンターとして位置づけられたことにより、名称の混乱を避けるためH19年度から「スポーツ情報センター」から「体育・スポーツ総合相談」へと変更した。

☆体力総合診断事業受診者の推移(H11年度～H21年度)

単位(人)

事業名	年度	年度										計	
		11	12	13	14	15	16	17	18	19	20		21
体力総合診断コース	健康・体力づくり支援コース	143	161	135	150	128	162	171	154	160	159	164	1,544
	競技力向上コース	274	277	374	379	267	440	444	421	358	433	455	3,848
	体力測定コース	*	*	55	77	86	94	88	73	145	160	142	920
	3033運動コース	*	*	*	*	*	*	*	168	160	153	108	589
合計		417	438	564	606	481	696	703	816	823	905	869	6,901

※体力測定コースについては、平成13年度より実施

※3033運動コースについては、平成18年度より実施

☆総合型地域スポーツクラブの育成と支援事業の推移（H16年度～H21年度）

0	総合型地域スポーツクラブマネジャー養成講習会	普及・啓発事業	総合型地域スポーツクラブに関する相談	総合型地域スポーツクラブ連絡協議会	指導者等派遣事業	総合型地域スポーツクラブ定着化推進事業
16	総合型地域スポーツクラブマネジャー養成講座(62)	①普及・啓発用パンフレットの作成・配布 ②普及・啓発用マーク・ロゴデザインの作成・普及	総合型地域スポーツクラブに関する相談業務(139)	総合型地域スポーツクラブ連絡協議会 第1回(35)・2回(41)	①スポーツ大会・教室等におけるスポーツ指導者の派遣 指導者派遣数(89) ②総合型地域スポーツクラブ説明会への講師派遣(5)	
17	総合型地域スポーツクラブマネジャー養成講習会(92)	①県内総合型地域スポーツクラブ事例集の作成・配布 ②全国総合型地域スポーツクラブ例規集の作成・配布 ③総合型地域スポーツクラブ啓発キャラバン4地区(224) ④かながわ生涯スポーツコンベンション(181)	総合型地域スポーツクラブに関する相談業務(156)	総合型地域スポーツクラブ連絡協議会 第1回(12)・2回(52)	①総合型地域スポーツクラブ等種目指導者派遣(97) ②総合型地域スポーツクラブ説明会講師派遣(2)	
18	総合型地域スポーツクラブマネジャー養成講習会(36)	①総合型地域スポーツクラブ啓発キャラバン4地区(294) ②かながわ生涯スポーツコンベンション(185)	①総合型地域スポーツクラブ巡回指導(42) ②総合型地域スポーツクラブに関する相談業務(131)	総合型地域スポーツクラブ連絡協議会 第1回(15) 第2回(17) 第3回(28)	①総合型地域スポーツクラブ等種目指導者派遣(58) ②総合型地域スポーツクラブ説明会講師派遣(1)	・総合型地域スポーツクラブ定着化推進事業 ①広域スポーツセンター機能評価・改善会議 ②総合型地域スポーツクラブに関わる人材育成カリキュラムの開発 ③総合型地域スポーツクラブ育成マニュアルの作成・配付 ④総合型地域スポーツクラブ定着化推進リーフレットの作成・配布 ⑤普及・定着化協議会(76)
19	地域スポーツクラブコーディネーターに関する研修会 【基本講座】(68) 【専門講座】(91)	普及・定着化事業 ①総合型地域スポーツクラブ普及・定着化キャラバン4地区(195) ②かながわ生涯スポーツコンベンション(285) ③ライフステージに応じた運動プログラムの開発・促進(かながわ体力づくり☆キラキラ体操DVDの作成)	①総合型地域スポーツクラブ巡回指導(50) ②総合型地域スポーツクラブに関する相談業務(81)	総合型地域スポーツクラブネットワーク事業 ①総合型地域スポーツクラブ連絡協議会 第1回(30)・2回(18) 第3回(中止)交流会 第4回(17) 第5回(156)交流会 第6回(17)・7回(25) ②総合型地域スポーツクラブ情報発信事業(ホームページの開設)	①総合型地域スポーツクラブ等種目指導者派遣(44) ②総合型地域スポーツクラブ説明会講師派遣(3)	
20	地域スポーツクラブコーディネーターに関する研修会 【マネジメント講座】(77) 【スキルアップ講座】(106)	普及・定着化事業 ①総合型地域スポーツクラブ普及・定着化キャラバン2地区(81) ②かながわスポーツコンベンション(160) ③広域スポーツセンター運営委員会4回(57) ④ライフステージに応じた運動プログラムの開発・促進(かながわジュニアスポーツ指導者ハンドブックの作成)	①総合型地域スポーツクラブ巡回指導(29) ②総合型地域スポーツクラブに関する相談業務(84)	総合型地域スポーツクラブネットワーク事業 ①総合型地域スポーツクラブ連絡協議会 第1回(21)・2回(28) 第3回(27) ②総合型地域スポーツクラブ情報発信事業(ホームページの充実)	①総合型地域スポーツクラブ等種目指導者派遣(46) ②総合型地域スポーツクラブ説明会講師派遣(2)	
21	地域スポーツクラブコーディネーターに関する研修会 【マネジメント講座】(57) 【スキルアップ講座】(113)	普及・定着化事業 ①総合型地域スポーツクラブ普及・啓発キャラバン2地区合同開催(50) ②かながわスポーツコンベンション(372) ③広域スポーツセンター運営委員会4回(58) ④ライフステージに応じた運動プログラムの開発・促進(かながわ幼児の体力&生活習慣診断7ツの作成)	①総合型地域スポーツクラブ巡回指導(59) ②総合型地域スポーツクラブに関する相談業務(50)	総合型地域スポーツクラブネットワーク事業 ①総合型地域スポーツクラブ連絡協議会 第1回(29)・2回(28) 第3回(26) ②総合型地域スポーツクラブ情報発信事業(ホームページの充実)	①総合型地域スポーツクラブ等種目指導者派遣(48) ②総合型地域スポーツクラブ説明会講師派遣(1)	

※ 平成14・15年度広域スポーツセンター育成モデル事業（文部科学省委託事業）

※ 平成16年度より広域スポーツセンター活動事業開始（県事業）

体育センターの施設のあらましと利用状況の推移

所在地／藤沢市善行7-1-2

電話 0466-81-2570

FAX 0466-83-4622

総敷地面積／144,143.69㎡

☆建 物

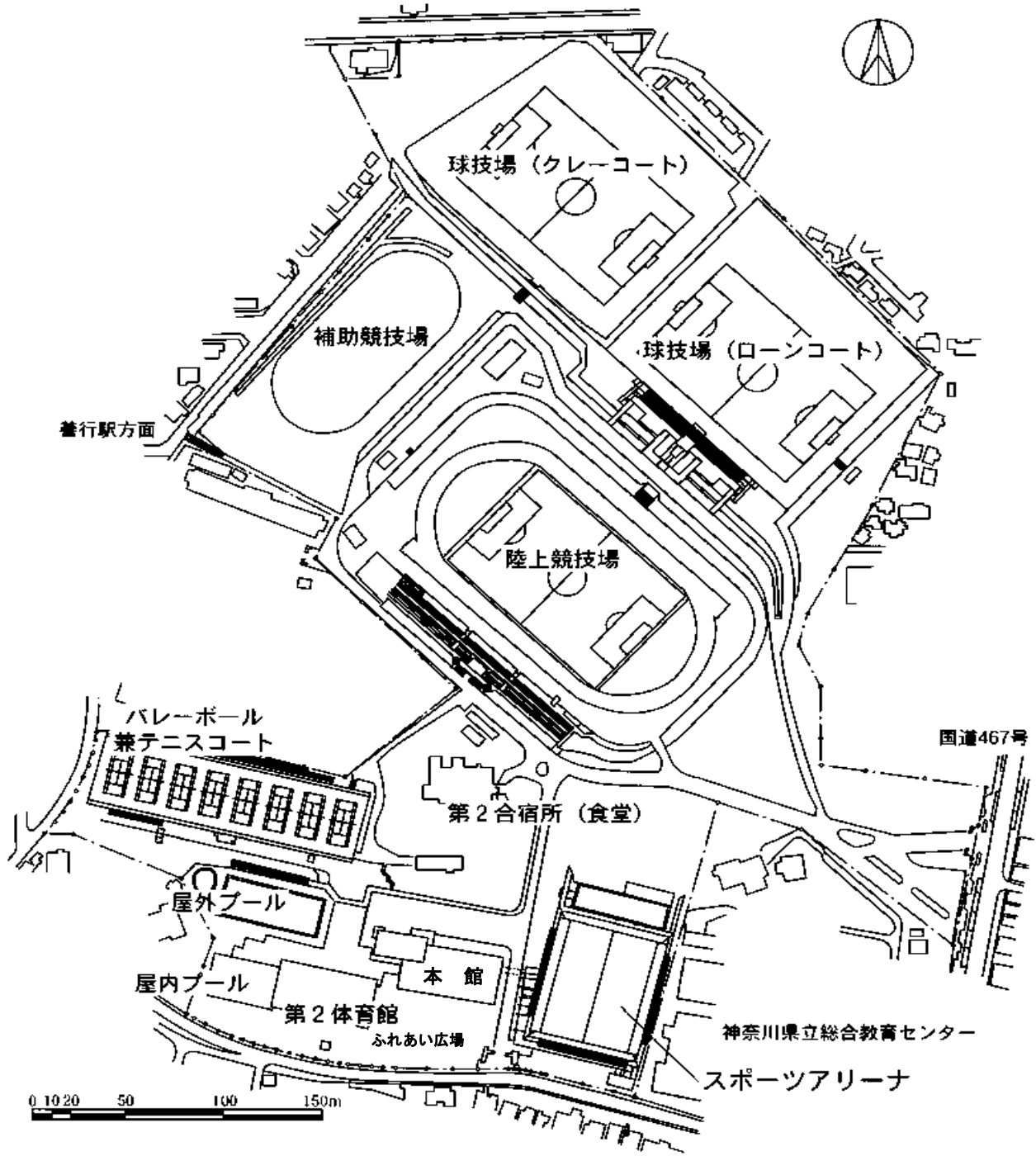
区 分 等	構 造 等	内 容
本館・研究 合 宿 棟 (S43.6完成)	鉄筋コンクリート造 地下1階、地上4階 搭屋3階 陸式屋根 RCモルタルCPK吹付 (延 4,389.62㎡)	地 階 (444.50㎡) 電気室、空調機械室 1 階 (1,577.79㎡) 所長室、事務室、会議室、体育研究室、 測定室、ロッカー、シャワー室ほか 2 階 (1,577.79㎡) 和室、ロッカーシャワー室、ミーティングルームほか 第1練習場 (200.0㎡) 第2練習場 (195.0㎡) 第3練習場 (170.0㎡) 第1トレーニング場 (260.0㎡) 3 階 (363.58㎡) 指導員室 (1室2名) 宿泊室 (5室40名) 浴室ほか 4 階 (363.58㎡) 同上 搭屋3階 (62.38㎡) ファンルーム、水槽室ほか
地下連絡通路 (S43.6完成)	鉄筋コンクリート造 (延 39.75㎡)	
スポーツ アリーナ (H9.3完成)	鉄筋コンクリート造 地下1階、地上2階 特殊平滑瓦 (延 9,123.97㎡)	地 階 (728.96㎡) 電気室、消化ポンプ室等 1 階 (5,878.92㎡) メインフロア (2,470.96㎡…46.1m×53.6m) サブフロア (318.6㎡…23.6m×13.5m) 研修室、会議室、更衣室、管理室、放送室、 プレイルーム、救護室、器具倉庫、 ランニングコース260m 2 階 (2,516.09㎡) 観覧席 (2,069席)、身障者席 (12席)
本館第2棟 第2体育館屋内 プール等 (S46.9完成)	鉄骨鉄筋コンクリート造 地下1階、地上2階 陸式屋根 非歩行用シート防水 モルタルリシン外装 (延 3,962.90㎡)	地 階 (271.08㎡) プール浄化循環等機械室 1 階 (3,239.25㎡) 第2体育館 (35m×25m) ウエイトリフティング場 (130㎡) 2面 屋内プール (25m×14.4m) 水深1.1m～1.25m 6コース) 水泳研究室、研修室、印刷室、プール事務室、 ロッカー室 (屋内プール用) 340人 2 階 (452.57㎡) 第2トレーニング場 (191㎡) 体育館管理室、電気室

☆屋 外 施 設

区 分 等	施 設 内 容
陸 上 競 技 場 〔第2種公認〕 陸上競技場 (S37.3完成)	① トラック (4,715.36㎡) 1周 400m 8コース単心円 オールウエザー舗装 曲率半径36.306m、片側直走85m、3,000障害水留1カ所 ② フィールド (10,310.93㎡) 走高跳2面 槍投2面、砲丸投2面、円盤投2面、ハンマー投2面、その他諸設備 ③ アウトフィールド(340.32㎡) 棒高跳2面、走幅跳2面、三段跳2面 ④ 附帯設備 一 般 観 覧 席 コンクリート階段式スタンド(4,000名収容) 芝生スタンド (10,000名収容)、身障者席 (30席) 特 別 観 覧 席 鉄骨造 放 送 席 室 鉄骨造 (気送装置付) 役 員 室 本 部 室 審判員控室A 審判員控室B 計時・決勝審判員室 救 護 室 倉 庫 国 旗 掲 揚 塔 パンザーマスト 3本 レ イ ン ガ ン 2基
補 助 競 技 場 (S37.7完成)	アンツーカ舗装1周 300m 直曲走路 140m 3コース オールウエザー舗装 周囲走路 6コース フィールド芝生、砂場2カ所 オールウエザー助走路(走幅跳、走高跳用)
球 技 場 (ローンコート) (S40.3完成)	芝生コート1面(105m×68m) 観覧席(1,000名収容) 身障者席(10席) 更衣室兼控室(1)~(4) 審判控室 運営室(1)~(2) 救護室 倉庫 国旗掲揚塔 パンザーマスト3本 水飲足洗場、レインガン2基
球 技 場 (クレーコート) (S45.10完成)	クレーコート1面(105m×68m) 周囲芝生張、練習板 スプリングラー24基 ダッグアウト
バレーボール 兼 テニスコート (S46.3完成)	アンツーカコート8面 コート(140m×38m) 本部席、ブロックスタンド
屋 外 プ ール (公認プール) (S46.9完成)	屋外50mプール(50m×20m)、水深1.2m~1.45m 8コース 屋外プール観客席 270席 更衣ロッカー 620人分(男子 330人、女子 290人) 幼児プール・・・鉄筋コンクリート造70㎡ 水深0.4m 競泳用自動審判計時装置 国旗掲揚塔 パンザーマスト 3本

区分等	構造等	内 容
第2合宿所 (S28.12取得)	鉄筋コンクリート造 3階建一部地下 洋瓦葺 モルタル外装 (延 1,415.94㎡)	地 階 (43.70㎡) 1 階 (755.0㎡) 控室、管理室、シャワー室、浴室、 宿泊室(6室44名) 倉庫ほか 2 階 (462.67㎡) 食堂、集会室、調理室、バルコニー 3 階 (154.57㎡) 宿泊室(4室16名) 倉庫ほか ※平成元年4月より宿泊室使用中止
屋外用更衣室 (陸上等) (S38.2完成)	鉄筋コンクリート造 平屋建 陸式屋根 モルタル外装 (延 224.99㎡)	男子ロッカー 100名 > 合計200名分 女子ロッカー 100名 男子・女子シャワー室、管理室 男子・女子便所、洗面、足洗場、浄化槽ほか
屋外用更衣室 (バレーボール 兼テニス) (S47.1完成)	コンクリートブロック造 折板葺 吹付タイル外装 (延 156.90㎡)	男子ロッカー 176名 > 合計264名分 女子ロッカー 88名
屋外用便所 (補助競技場) (S54.3完成)	鉄骨造 折板葺 アクリルリシン外装 (延 55.68㎡)	男子便所 > 身体障害者用各1器を含む 女子便所
屋外用便所 (陸上) (S55.3完成)	鉄筋コンクリート造 平屋建シート防水 RCアクリルリシン吹付 (延 73.50㎡)	男子便所 > 身体障害者用各1器を含む 女子便所
倉庫 (陸上等) (S55.3完成)	鉄筋コンクリート造 平屋建シート防水 RCアクリルリシン吹付 (延 72.00㎡)	屋外整備車輛格納用ほか
倉庫 (陸上) (H9.3完成)	木造 亜鉛引鉄板葺 モルタル外装 (延 107.67㎡)	陸上競技用器具等格納庫
器具庫 (陸上) (H3.3完成)	軽量鉄骨造平屋建 (延 319.25㎡)	陸上競技用器具格納
ゴミ置場 (H6.8完成)	木造 平屋建 (延 28.12㎡)	

体育センター配置図



☆平成21年度体育センターの施設利用状況

施設利用件数・人数・使用料

施設等別		平成21年度			平成20年度		
		件数	利用人員	使用料収入額	件数	利用人員	使用料収入額
有料施設	メインフロア	1,117件	72,166人	4,065,270円	1,063件	68,398人	3,948,230円
	サブフロア	282	27,285	350,950	274	21,283	370,950
	第2体育館	735	28,690	1,148,630	737	29,492	1,171,345
	第1練習場	383	11,084	305,424	424	11,999	316,400
	第2練習場	36	2,915	56,000	32	3,090	49,952
	第3練習場	109	3,780	79,912	120	4,487	83,804
	ウエイトリフティング場	9	1,320	12,096	4	180	4,480
	陸上競技場	171	32,457	1,215,600	225	34,795	1,558,500
	球技場(ローン)	48	11,205	440,400	47	9,630	299,100
	球技場(クレー)	260	31,117	1,043,280	215	27,985	1,012,800
	バレーボール兼テニスコート	3,268	54,103	4,252,040	3,391	63,770	4,623,252
	合宿所	70	497	279,440	153	782	447,120
	プール	758	33,488	8,267,928	633	30,245	7,953,005
	会議室	351	37,864	195,548	391	51,205	231,945
	研修室	128	26,594	196,776	136	30,706	209,059
	計	7,725	374,565	21,909,294	7,845	388,047	22,279,942
有料設備	放送	237		409,790	236		427,830
	照明	3,578		3,794,897	3,617		3,795,669
	冷暖房	270		549,400	253		501,600
	計	4,085		4,754,087	4,106		4,725,099
無料設備	第1トレーニング場		18,788	0		16,138	0
	第2トレーニング場	548	14,295	0	554	12,620	0
	補助競技場	228	5,682	0	239	4,188	0
	ミーティングルーム等	10	1,673	0	1	80	0
	計	786	40,438	0	794	33,026	0
合計		(4,085) 8,511	415,003	26,663,381	(4,106) 8,639	421,073	27,005,041

(注) 1. 合計欄の()内は設備件数で外数字

☆体育センター施設利用人員の推移（S43年度～H21年度）

施設 年度	体 育 館 サブフロア メインフロア ・第二	練 習 場 (第一・第二・第三)	陸 上 競 技 場	球 技 場 (ローン・クレール)	バ レ ー ボ ー ル 兼 ト	テ ニ ス コ ー ト	ウ エ ィ ト リ フ テ ィ ン グ 場	プ ー ル (屋 内・屋 外)	合 宿 所	補 助 競 技 場 等	会 議 室 等	合 計
S43～ H6	3,154,860	599,804	2,367,159	756,923	833,916	16,429	2,225,539	151,147	2,889,244	12,995,021		
7	39,576	24,656	31,546	30,315	38,037	272	59,679	2,027	63,248	289,356		
8	37,926	27,502		22,398	34,028	400	55,529	1,921	53,321	233,025		
9	88,604	19,249	36,625	28,322	27,939	237	66,269	1,996	61,993	331,234		
10	130,088	22,028	69,574	34,760	32,585	212	44,429	2,079	83,529	419,284		
11	106,953	22,761	35,671	38,453	31,143	184	50,970	2,732	81,547	370,414		
12	98,925	21,252	36,798	29,133	23,295	146	46,479	2,159	72,748	330,935		
13	100,706	21,322	41,842	40,571	25,615	131	41,683	2,112	90,874	364,856		
14	122,430	19,756	49,710	38,813	23,275	108	44,136	1,548	107,267	407,043		
15	100,259	21,363	33,266	30,064	24,531	150	41,517	1,478	89,517	342,145		
16	100,409	21,380	38,181	37,042	22,589	125	44,513	1,131	97,234	362,604		
17	101,281	25,546	35,040	37,709	44,290	122	33,359	1,147	90,653	369,147		
18	106,870	18,201	33,637	34,722	55,851	90	32,115	725	102,435	384,646		
19	140,394	16,400	41,516	46,166	59,586	170	33,315	859	130,489	468,895		
20	119,173	19,576	34,795	37,615	63,770	180	30,245	782	114,937	421,073		
21	128,141	17,779	32,457	42,322	54,103	1,320	33,488	497	104,896	415,003		
合 計	4,676,595	918,575	2,917,817	1,285,328	1,394,553	20,276	2,883,265	174,340	4,233,932	18,504,681		

体育センターのあゆみ

県立体育センターは、昭和28年、藤沢市から陸上競技場等の移管申し出があったことを契機に、周辺用地等を買収し、サッカー場、バレーボールコートの新設を行い、昭和30年、県営藤沢総合運動場として発足した。

その後、昭和43年、室内体育施設及び各種研究室等が完成したことに伴い、総合的体育施設として「県立体育センター」が設置され現在に至っている。

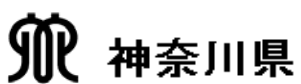
また、県央地区体育センター（昭和51年設置）及び西湘地区体育センター（昭和57年設置）が、平成11年の組織規則改正により、県立体育センターに統合されたが、県央地区体育センターについては、平成18年4月に厚木市に移管され、西湘地区体育センターについては、平成22年4月より指定管理者制度が導入された。

- | | | | | | |
|------|-----|--|-------|----|--|
| 昭28. | 9 | 藤沢市長から移管申出
土地 75,914㎡（陸上競技場ほか） | 昭和45. | 9 | 19～20 第18回全日本実業団対抗陸上競技選手権大会開催 |
| | 12 | 第2合宿所及び周辺用地33,408㎡を購入 | 45. | 10 | 13 皇太子殿下、同妃殿下行啓賜る |
| 29. | 1 | 神奈川県営総合運動場として正式に受諾 | | 10 | サッカー場クレイコート移設（105m×70m） |
| | 3 | 陸上競技場北側用地19,785㎡を購入 | 46. | 3 | バレーボールコート改修（8面全面アンツーカ施工） |
| | 4 | 周辺用地6,705㎡を購入 | | 9 | 第2期工事としてプール（屋内25m、屋外50m、幼児用）、第2体育館、サーキットトレーニング場、ウエイトリフティング場等を新設 |
| | 8 | サッカー場予定地として41,865㎡を購入 | 47. | 1 | バレーボール（兼テニス）コートの更衣室新設 |
| 30. | 6 | サッカーコート新設（ローン1面、クレイ1面） | | 3 | 陸上競技場改修（トラックシンダー舗装、走高跳、走幅跳走路のオールウエザー、フィールド芝張替ほか） |
| | 9 | バレーボールコート新設（8面 5,821㎡） | 49. | 8 | 県立体育センター組織規則を改正（二部〈管理部・指導研究部〉四課〈管理課・業務課・指導課・調査研究課〉制施行） |
| | 10 | 県営藤沢総合運動場を設置 | 50. | 3 | 陸上競技場改修（トラック・フィールドオールウエザー舗装ほか） |
| | 10 | 30～11.3 第10回国民体育大会バレーボール（高校男子）、サッカー競技（一般、高校）実施 | 52. | 3 | 青地等1,410㎡を編入 |
| 34. | 9 | 善行駅新設等のため8,521㎡を藤沢市ほかに譲渡 | 53. | 10 | 創立10周年記念事業 |
| | 37. | 3 第2種公認陸上競技場として認定を受ける | 54. | 3 | 陸上競技場サブグラウンド屋外用便所新設（身体障害者用を併設） |
| | | 7 補助競技場が完成（1周300m） | 55. | 3 | 善行消防署用地として502㎡を藤沢市に譲渡
陸上競技場（走高跳走路、投てき場）、サッカー場（ローンコートの芝の張替及びダグアウト、クレイコートの表土の入替）の改修、陸上競技場屋外用便所及び倉庫の新設 |
| 38. | 2 | 屋外更衣室新設（陸上、サッカー） | | 8. | 26～29 第35回国民体育大会関東地区サッカー競技、ボクシング競技開催 |
| | 12 | 教育センター用地として21,828㎡管理換 | 56. | 3 | 第2体育館便所改修（身体障害者用の新設） |
| 40. | 3 | サッカー場ローンコート移設（119.73m×93.15m） | 57. | 3 | バレーボール（兼テニス）コートの全面改修 |
| 42. | 2 | 県道拡幅のため3,154㎡を用途廃止 | | 10 | 創立15周年記念事業 |
| 43. | 6 | 第1期工事として本館、体育館、第1合宿所、研究室、測定室を新設 | 59. | 4 | 県立体育センター組織規則を改正（二部〈管理部・指導研究部〉二課〈管理課・業務課〉三室〈指導室・調査研究室・スポーツ情報室〉制施行） |
| | 7 | 神奈川県立体育センターを設置 | 59. | 9 | スポーツ情報センターを開設 |

- 昭60. 3 陸上競技場改修(トラック及びフィールド、オールウエザー全張替、砂場改修、スタンド・ダッグアウト・放送室・正門・フェンス・マスト改修、バグスタンド側直走路、身障者用スロープ、救護室新設)
61. 4 「うるおいのある道づくり事業」のため398㎡用途廃止
63. 8. 27～29 第43回国民体育大会関東ブロック大会サッカー競技、ボクシング競技開催
- 11 創立20周年記念事業
2. 3 サッカー場(クレーコート)のダッグアウト設置
- 11 藤沢市善行7丁目1番2号に、住居表示を変更
3. 3 陸上競技場器具庫を新設
5. 9 創立25周年記念事業
6. 6 第1体育館改築工事の開始(解体工事開始)
- 11 第1体育館解体工事完了
- 11 第1体育館跡地の遺跡発掘調査の開始
7. 7 第1体育館跡地の遺跡発掘調査の終了
- 10 第1体育館改築工事の開始
- 10 陸上競技場及びサッカー場(ローンコート)改修工事開始
9. 3 スポーツアリーナ(旧第1体育館跡地)完成
陸上競技場及び球技場(ローンコート)(旧サッカー場)改修工事完了
- 11 第53回国民体育大会サッカー競技リハーサル大会開催
10. 10 第53回国民体育大会サッカー競技(成年男女)バレーボール競技(少年男子)開催
創立30周年記念事業
11. 4 県立体育センター組織規則を改正(二部<管理部・指導研究部>二課<管理課・利用調整課>四室<研修指導室・スポーツ科学研究室・生涯スポーツ推進室・スポーツ情報室>制施行)
県央地区体育センター内に厚木駐在事務所、西湘地区体育センター内に小田原駐在事務所を設置
- 平16. 4 県立体育センター組織規則を改正(一課<管理課>一部<指導研究部>四室<研修指導室・スポーツ科学研究室・生涯スポーツ推進室・スポーツ情報室>制施行)
18. 4 県央地区体育センター(体育館・運動広場・駐車場)を厚木市に移管
22. 4 県立体育センター組織規則を改正(一部<事業部>三課<管理課・指導研究課・生涯スポーツ課>制施行)

西湘地区体育センターのあゆみ

- 昭57. 4 神奈川県立西湘地区体育センター設置
59. 2 スポーツ広場設置(酒匂川下水道整備事務所より使用承認)
- 10 スポーツ広場使用開始
- 平4. 3 テニスコート改修
- 5 創立10周年記念事業
- 10 ニュースポーツ広場設置(酒匂川下水道整備事務所より使用承認)
10. 10 第53回国民体育大会「かながわ・ゆめ国体」ソフトテニス競技練習会場
11. 4 西湘地区体育センター内に小田原駐在事務所が設置され県立体育センターに統合される
22. 4 指定管理者制度導入



体育センター

藤沢市善行7-1-2 〒251-0871 電話(0466)81-2570(代表) FAX(0466)83-4622
URL <http://www.pref.kanagawa.jp/osirase/40/4317>