

# Gre Virike: Fırat Kenarında Bir M.Ö. 3. Bin Kutsal Alanı

A. Tuba ÖKSE\*

## Özet

Gre Virike, Birecik ile Karkamış arasındaki Fırat sekisi üzerinde yer alır. Buraya MÖ. 3. bin başlarında büyük bir kerpiç döşemeye bir havuz, bir bazalt kanal, içinde tahıl ve kül bulunan kurban çukurları ile yeraltı suyuna inen bir merdiven, binyılın ortalarına doğru kireçtaşı oda mezar kompleksleri, binyılın sonlarına doğru çeşitli tiplerde mezarlar, bir açık hava mutfağı ve sunu odaları inşa edilmiştir. Yapımında büyük emek harcanan bu merkez, çevresindeki yerleşimlerinin bereket kültü ve ölü kültü için ortaklaşa kullandıkları bir kutsal alandır.

**Anahtar Sözcükler:** Gre Virike, Erken Tunç Çağı, Mezar, Bereket Kültü, Ölü Kültü.

## Abstract

Gre Virike is on an Euphrates-Terrace between Birecik and Karkemish. At the beginning of the third Millennium BC. was built a large mud-brick pavement with a pool, a basalt canal, sacrificial pits with grains and ash, and a stairway for an underground spring, in the middle of the millennium lime stone chamber tomb complexes and towards the end of the millennium burials of several types, an open-air kitchen and offering chambers. The building activities of major endeavours point to a common sanctuary of surrounding settlements for fertility cult and cult of the dead.

**Keywords:** Gre Virike, Early Bronze Age, Graves, Fertility Cult, Cult of the Dead.

## 1. Giriş

Gre Virike, 1989 yılında Karkamış baraj gölü dolum alanında kalan kültür varlığının tespit edildiği yüzey araştırmaları sırasında incelenen (Algaze v.d. 1994: 12-14, 42, 45, 47-56, 60-61; Fig. 6-9, 15C, 16A-B) (Çizim 1), Birecik ile Karkamış arasındaki Fırat havzasında Erken Tunç Çağına tarihlenen 18 merkez (Algaze v.d. 1991: 232, 236,

---

(\* ) Doç. Dr., Hacettepe Üniversitesi Edebiyat Fakültesi Arkeoloji Bölümü.

Fig. 25b, No. 82, Fig. 29; Algaze v.d. 1994: 54-55, Fig. 8: 69, 16 A-B, 18) arasında yer almaktadır. Şanlıurfa ili Birecik ilçesinin 15 km. güneyinde, Fırat nehrinin doğu kıyısındaki çakıl seki üzerine kurulmuş olan merkez, 1998 yılında tarafımızca incelenmiştir (Ökse 1999). 1999-2001 yılları arasında Şanlıurfa Müzesi adına tarafımızca yürütülen kazılarda<sup>1</sup> toplam 1266 m<sup>2</sup> lik alan açılmıştır (Ökse 2001; Ökse ve Bucak 2001; a.y. 2002).

## 2. Kerpiç Döşeme ve Bazalt Yapılar

### 2.1. Mimari Kalıntılar ve Küçük Buluntular

Çakıl sekinin kademeli olarak tesfiye edilmesinden sonra üzerine kerpiç bir döşeme inşa edilmiştir (Ökse 2001: 265 v.d.; a.y. 2002: 241-242, Şek. 2-3; Ökse ve Bucak 2001; a.y. 2002). Kerpiç döşeme 50 x 35 m. boyutlardadır ve 60 x 40 cm. boyutlarda kerpiçlerle örülmüştür (Çizim 2-3, Resim 1). Döşemenin inşası için çakıl seki batı ve doğu kenarlarda 1 m., kuzey kenarda 3 m. derinlikte kazılmış ve güney yamaçta eğime uydurularak basamaklı halde inşa edilmiştir. Döşemenin güney ve kuzeybatı kenarları 2 m. yükseklikte bir teras haline getirilmiştir (Resim 2). Güneybatı kesimdeki teras ayrı bir parça halinde inşa edilmiş ve bazalttan inşa edilmiş bir merdivenli tünelin üzerini kaplamıştır. Döşemenin güneybatı, güneydoğu ve kuzeybatı kenarları iri bazalt bloklarla örülmüş 1.20 m. kalınlıkta ve 1.5 m. yükseklikte duvarlarla desteklenmiş, güney teras (Resim 5) daha geç bir evrede 30 m. uzunlukta bir kireçtaşı duvar ile takviye edilmiş:

(Ökse 2001: 265, Şek. 6, 13, 14). Gedikli Karahöyük'ün çağdaş mezarlık alanında da benzeri biçimde yamaç eğimine uygun yapılan güneydoğu etek teraslar) taş duvar ile desteklenmiştir (Alkım 1967: 7-8, Res. 8-9). Kerpiç döşeme yer yer erken kullanım evresine ait küllü tabakayı örten bir kil dolgu ile takviye edilmiştir (Ökse 2001: 269-270, Şek. 7). Kül tabakası altındaki mimariden ele geçen malzeme ETÇ II-III e tarihlenmektedir (Ökse 2001: Şek. 8,20a). Güney yamaç kesiminde döşeme üzerine inşa edilmiş bir su kanalı ve kurban çukurları (Resim 7), döşemenin Erken Tunç Çağı başlarında inşa edildiğini göstermektedir. Döşeme üzerine sonradan açılan kül çukurlarından elde edilen malzeme ETÇ III-IV e aittir (Ökse 2001: 266).

---

1Kurtarma kazılan Ilisu ve Karkamış Barajı Göl Aynasında Kalan Kültür Varlıklarını Kurtarma Projesi kapsamında ODTÜ-TAÇDAM tarafından desteklenmiştir. Projeye verdikleri destekten ötürü Prof. Dr. Hayat Erkanal, Prof. Dr. Numan Tuna ve Dr. Jale Velibeyoğlu'na, Şanlıurfa Müze Müdürü Eyyüp Bucak'a, adlarını burada teker teker sayamayacağım tüm ekip üyelerine, konu ile ilgili filolojik ve etnolojik kaynaklarda yardımcı olan Dr. F. Ayşe Karaduman, Doç. Dr. Yılmaz S. Urda], Dr. Erhan Ersoy, Dr. Suavi Aydın, Dr. Sibel Özbudun, Dr. Nermin Saman Doğan, Dr. Meryem Acara, Dr. Turgay Yazar, Araç. Gör. Suat Alp, Araç. Gör. Bülent İşler, Arkeolog Özcan Şimşek, Sabahattin Şenoğlu ve Gülüzar Selçuk'a teşekkürlerimi sunarım. Kazıda bulunan insan iskeletleri Dr. Gülfem Uysal, arkeobotanik buluntular Doç. Dr. Emel Oybak Dönmez ve Dr. Cahil Doğan, hayvan kemikleri Yard. Doç. Dr. Zafer Ayaş ve Araç. Gör. Ebru Pekşen, seramik buluntular Araç. Gör. Atilla Engin tarafından incelenmektedir.

Döşemenin K-L 9-10 açmalarında rastlayan kuzeydoğu kesiminde, tabanı ve yanları alçı sıvalı, tabanı üzerinde kalın bir mil dolgusu bulunan iki havuz bulunmaktadır (Ökse 2002: 242-243, Şekil 13-14; Ökse ve Bucak 2002: 152). Havuzun tabanları ve duvarların 3 cm. kalınlıkta alçı sıvalıdır. Eski Önasya'da suyun kerpiç yapıyı nemlendirmesini önlemek amacıyla yıkanma yeri ve libasyon yeri gibi su ile ilgili alanlar alçı ile sıvanmıştır (Heinrich 1982: 170). Havuz yaklaşık 1.35 x 2.50 m. boyutlarda ve 1.80 m derinliktedir. Su akıtma üniteleri bulunan benzeri sıvalı alanlar aynı çağa tarihlenen Ur kral mezarlarının kuyu girişinde de saptanmıştır (Woolley 1934: Pl. 12a). Havuzun içi kil, kül ve kerpiç molozu dolmuştur. Tabanında MÖ. 3. binin ilk yarısına tarihlenen malzeme bulunan havuzun güneyinde yer alan ikinci havuzun içine Erken Tunç Çağı III de oda mezar inşa edilmiştir. Havuzun tepe üzeri yapılaşmasının boş bıraktığı kesimde yer alması ve aynı doğrultuda uzanması, bunların birbiriyle bağlantılı bir işlevi olabileceğini göstermektedir.

Kerpiç döşemenin güneybatı kesiminde 1980 li yıllarda dozerin tahrip ettiği bir merdivenli tünel açığa çıkartılmıştır (Ökse 2001: 264-265; Ökse ve Bucak 2002: Res. 5-6).

Tünel ortalama 1 x 1 m. boyutlarda bazalt bloklarla inşa edilmiştir ve 45 derecelik bir

eğimle yeraltına inen basamakların (Resim 8) üzeri iri bloklarla örtülmüştür, Tünelden çıkan malzemeye göre blokların bir kısmı Erken Tunç Çağı sonlarına doğru çökmüş ve üzerine kireçtaşı destek duvarı inşa edilmiştir. Güneybatı teras destek duvarının tünelin üzerine gelen kısmı altında 2.30 m. uzunlukta kalın bir bazalt levha bulunmaktadır. Bazalt levhanın altında tünelin iki yan duvarının arası ince mille doludur. Bu mil, yeraltı su kaynağının bu kesimde bulunduğunu göstermektedir. İslahiye Ovasında Gedikli Karahöyük ve Kinşkal Höyük'te açığa çıkan çağdaş yapılar da yeraltı su kaynağına inmektedir (Alkım 1967: 8; a.y. 1970: 41-42, Res. 15).

Güney yamaçta kenarları ve tabanı bazalt bloklarla örtülmüş, üzeri bazalt bloklarla örtülmüş bir kanal açığa çıkartılmıştır (Resim 7). Kanalin kuzeyinde, kireçtaşı duvarlı 4 çukurun üstünü kapatan bazalt levhaların kenar boşluklarında, kil sıvaya açılmış çok sayıda delikten tahıl ve kül çıkartılmıştır; bir çukurun çakıl döşeli tabanı üzerinde hayvan kemikleri ele geçmiştir. J 8 doğu oda mezar kompleksinin batı duvarının bu çukurlar ile kanalın üzerinde yer alması, bunların kireçtaşı oda mezar komplekslerinden önce inşa edildiğini göstermektedir (Ökse 2001: 269, Şek. 7). Çukurlar çevresinde ele geçen malzeme, bu yapıların ETÇ 1-11 de kullanıldığını göstermektedir (Woolley ve Bamett 1952:

Pl. 55c; Sertok ve Ergeç 1999: fig. 8: A-B, D-f; Algaze v.d. 1990: pl. 73: J-K).

Gedikli Karahöyük'ün güneydoğu etek teras taşları arasında yer alan 3 dini tören çukurunun üzerini örten kil sıva üzerinde kil figürinler ve fincanlar ele geçmiştir (Alkım 1967: 7-8, Res. 8-9; Alkım ve Alkım 1966: 21, 498; Duru 1986: 170 v.d.). Gre Virike kurban çukurlarında figürinler bulunmamakla birlikte, kerpiç döşeme üzerinde bulunan pişmiş toprak insan ve hayvan figürinlerinin de kült törenlerine ilişkin işlevleri olduğu düşünülmektedir.

## 2 J. Bereket Kültüne İlişkin Bulgular

Gre Virike'de bazalt kanal ve mezarlar çevresinde bulunan dibi oyulmuş kaplar ve dip parçaları ölü ve bereket kültü kapsamında kullanılmış olmalıdır. Hesiod'da Danaos'un kızlarının dipsiz çömleğe su doldurmaya mahkum edilişleri, öldürdükleri eşleri için doldurdukları suyun toprağın derinliklerine ulaşması nedeniyle bereket kültü kapsamında değerlendirilmektedir (Schaeffer 1939: 54,55). Anadolu'da bazı türbelerin yakınlarında bulunan kaynak ve kuyu sularının kutsal ve şifalı olduklarına ilişkin inançlar halen sürmektedir (Hasluck 1929: 98 v.d., 105-112, 275; Türk 2002: 119). Özellikle yağmur yağdırma ritüelleri, yöredekilerce kutsal sayılan bir mezarın bulunduğu dağ tepelerinde uygulanmaktadır.

Gre Virike'de güney yamaçtaki bazı kurban çukurları ve bazalt su kanalı içinde bulunan tahıl taneleri, tohumların su ile birleşmesi sonucu köklenip filizlenmesinin sağlanması ile bereketi simgeleyen ritüellerle ilişkili olmalıdır. Eski Önasyada bitkilerin her yıl sonbaharda yapraklarını dökmesi ve tohumların toprağa düşmesi ile doğanın ölmesi ve bu tohumun ilkbaharda su ile birleşerek yeni bir bitkiye can vermesi, *Tammuz* tapımında karşımıza çıkmaktadır (Alster 1983; Tsukimoto 1985: 218-223). Aynı inanç Eski Suriye'de *Ba'al* (Ebeling 1931: 24-25; Dussaud 1934: 302; Pope 1981: 164-169; Loretz 1993: 293; Healey 1995: 188), Eski Mısır'da *Osiris* (Erman 1934: 40 v.d., 68-75, 378-379) tapımını ile paraleldir. Nil nehrinin taşarak tarlaları suladığı mevsimde *Osiris'in* kil ve tahıldan yapılan figürinleri nehre bırakılarak bereketin gelmesi kutlanmış, ya da bu figürinler mezarlara bırakılarak, tohumların mezarda köklenmesi ile tanrının ve ölünün dirileceğine, dolayısı ile bereketin geleceğine inanılmıştır. Bursa'daki J. Murat türbesine halen kavrulmuş buğday bırakılması, dolayısı ile ilk ürünün ölüye sunulması ve bunların türbeyi ziyaret edenlerce yenmesi (Hasluck 1929: 106), bu eski geleneğin devamıdır.

Gre Virike'de su kanalının üzerini örten bazalt levhalar arasında kalan kil sıvalı bölgelerdeki deliklerde ve bunların kuzeybatısındaki kil platform üzerindeki çok sayıda sıvalı delikte kül bulunmaktadır. Benzeri uygulamalar Mısır'da Osiris ritüellerinden bilinmektedir (Erman 1934:177).

## 3. Mezarlar ve Kireçtaşı Yapılar

### 3.1. Mimari Kalıntılar ve Küçük Buluntular

Tepe üzerinde kireçtaşı bloklarla inşa edilmiş kalın duvarlı 3 yapı kompleksi yer almaktadır (Ökse 2002: 243-245, Şekil 4, 16,17; Ökse ve Bucak 2002: 156, Çiz. 2). Tepenin batı kesimine iri kireçtaşı bloklarla inşa edilen küçük boyutlu mekan dizileri (Çizim 4), kuzeyden kırmızı kerpiç bir duvarla çevrelenen iki oda mezara aittir. Üçüncü mekan dizisinin bağlandığı oda mezar, erken evreye ait güney havuzun içine inşa edilmiştir.

K 9 oda mezarı 2.30 x 3.70 m. boyutlarda ana mezar odası ile mezara doğudan girişi sağlayan bir ön oda ile bir geçiş mekanından oluşmaktadır (Ökse 2002: 245-247, Seki] 17-18; Ökse ve Bucak 2002: 152-153, Res. 1). Geçiş mekanının tabanı taş döşeli olup, doğudan iri bir kireçtaşı levha ile kapatılmıştır. Mezarın duvarları 1.20 m. kalınlıkta ve 170-1.90 m. yüksekliktedir. Mezarın üzerini örten iri kireçtaşı levhalar mezar içine çökmüştür. Benzeri oda mezarlar MÖ. 3. binde Kuzey Suriye ve Orta Fırat havzasında yaygındır (Carter ve Parker 1995: Tab. 14.3; Laneri 1999: 229, 239, Fig. 5). Mezarda ölünün üzerinde taşıdığı boncuk, iğne, spiral saç bağı gibi takılar ile yanına bırakılan tunç kargı ucu ve çakmak taşı ok ucunun yanı sıra hayvan kabuğundan üretilmiş üçgen ve baklava biçimli kakma parçaları ile 76 kap bulunmuştur (Ökse ve Bucak 2002: 161, Res. 1, 7-9). Toplanan malzeme, mezarın ETÇ III boyunca kullanıldığını göstermektedir. Mezarda 1 erişkin erkek ve 1 çocuğa ait kemik parçaları ile genç küçükbaş hayvan kemikleri bulunmuştur (Uysal 2002: 252-253). Bir kaburga kemiği üzerindeki kesme izleri, kurban edilen hayvanın bir parçasının mezara bırakıldığını göstermektedir. Mezar odasının güney duvarına bağlanan 1.40-1.56 x 0.80 m. boyutlardaki iki mekandan güneydekinin içinde bir sıvalı çukur bulunmaktadır.

I-L 8 açmalarında yer alan iki mekan dizisi 1.00-0.70 m. genişlikte bir koridorla birbirinden ayrılmaktadır. Bu mekan dizilerinin kuzey kesimlerindeki oda mezarlar tahrip edilmişlerdir. Bunlara ait duvar kalıntılarının K 9 oda mezarı ile aynı nitelikte olmaları, çağdaş olduklarına işaret etmektedir, iki oda mezar kuzeyden kırmızı kerpiçlerle örülmüş bir duvarla çevrelenmiştir.

I-L 8 doğu kesim mekanlarının duvarları üzerine sonradan yeni mekanlar inşa edilmiştir (Ökse 2001: 266-269). Altta ki duvarlar iri düzgün kireçtaşı bloklarla örülmüştür ve 1.10-1.20 m. kalınlıktadır. Bunların üzerine inşa edilen daha ince duvarlar, daha küçük boyutlarda kırık kireçtaşları kullanılarak örülmüştür. Alt seviyedeki kalın duvarların oluşturduğu 4 mekanlı dizinin güney kesimi korunmamıştır. Korunan en güneydeki mekanın tabanı üzerinde alçı sıvalı çukurlar (Resim 3-4) ile alçı sıvalı bir ocak tabanı açığa çıkartılmıştır. J-K 8 açmalarının üst seviyesindeki tek mekanlı yapı (Ökse ve Bucak 2002: 153, Res. 3), içinden toplanan malzemeye göre ETÇ III/IV c tarihlenmektedir. L 8 güneydoğu kesimdeki kalın kireçtaşı duvar köşesinin iç kısmında çocuk ve küçükbaş hayvan kemikleri ile ETÇ III e tarihlenen 6 kapçık, bu mezarın batısında tahrip edilmiş sahte kemerli oda mezara ait uzun duvar korunmuştur. Benzeri mezarlar Tahtani'den bilinmektedir (Peltenburg v.d. 1995: Şek. 8).

J-L 8 batı kesimde güney bölümü tahrip edilmiş 4 mekan dizisi yer almaktadır (Ökse 2001: 266). 1.80 m. enindeki iki mekanda toplam 5 sıvalı çukur bulunmuştur. Bunların kuzeyindeki 3.60 x 2.20 m. boyutlardaki mekanının tabanı üzerine yıkılan yanmış moloz arasında ETÇ III e tarihlenen mutfak çömlükleri ile bazalt öğütme taşı, taban üzerinde bir taş kap, mutfak kapları, bardaklar, bazalt öğütme ve ezgi taşları ile taş ağırlık-

lar bulunmuştur (Ökse 2001: 267). Buluntulara göre bu mekan, mutfak olarak kullanılmış olmalıdır. Mekan dizisinin kuzeyinde, tahrip edilmiş oda mezara ait bir kireçtaşı duvar parçası korunmuştur.

Kuzey Suriye ve Mezopotamya'da Erhanedanlar Çağında, Anadolu'da MÖ. 3. bin ortalarında ortaya çıkan oda mezar geleneği, "ölü evi" düşüncesinin bir yansıması olarak nitelenmektedir (Özgüç 1948: 98 v.d.). Benzeri mezar komplekslerine bölgede rastlanmamış olmakla birlikte, Til Barsip hipojesinin bir duvarının kuzeye doğru devam etmesi, burada da bir oda mezar kompleksinin varlığını düşündürmektedir (Bunnens 1989: 3). Tell Chuera'daki "Stein Bau I" çevresindeki mekanlarda küplerin tabana açılan bir çukura yerleştirilmeleri (Moortgat 1962: 23 v.d., 32 v.d-, 35, 37, 40), Gre Virike'deki bazı sıvalı çukurlara libasyon yapıldığını, bunlardan bazılarının içinde kül bulunması, burada ateş ya da tütsü yakıldığını düşündürmektedir.

Oda mezar komplekslerinin işlevinin bitiminden sonra, çeşitli tiplerde 10 mezar, kısmen bu yapılan bozarak yerleştirilmiştir (Ökse 2001: 270-272, Şek. 6, 10, 11, 17; Ökse ve Bucak 2001: 193-194, Çiz. 3, Res. 5; Ökse 2002: 248-249). Bu mezarlar (Çizim 5) malzemelerine göre ETÇ III-IV e tarihlendirilmişlerdir. I 9 açmasında kerpiç döşemeye açılan iki basit toprak mezara bebekler gömülmüştür (Uysal 2001: 274).

J 9 açmasının güneybatı kesimindeki taş duvarlı bir mezar (Resim 9), 1.20 x 0.95 m. boyutlarda dairesel biçimlidir ve üzeri iri kireçtaşı levhalarla kapatılmıştır (Ökse 2001: 270). Mezara iki bebek ve bir küçük çocuk yatırılmış (Uysal 2001: 274-275), ETÇ III/IV e tarihlenen 32 küçük kap, bir çingirak, iki oyuncak kağıt tekerleği, bir banyo teknesi, iğne ve boncuklar bırakılmış (Ökse 2001: 271 v.d., Şek. 17-18), arpa ve baklagil taneleri serpilmiştir. Güney yamaçta açığa çıkartılan oval kireçtaşı oda mezarın üst örtü sistemine ait iri kireçtaşı levhalar içine düşmüştür. Mezarda bir tunç iğne ele geçmiştir. Benzeri mezarlar MÖ. 3. binin 2. yarısında Tilmen Höyük, Tell Tawi ve Halawa'dan bilinmektedir (Carter ve Parker 1995: 107, Şek. 14.2-3).

K 8 kuzeydoğu kesiminde yer alan kerpiç sandukarın üst seviyesine erişkin bir erkek, alt seviyesine bir çocuk yatırılmıştır. Benzerleri Güneydoğu Anadolu ve Kuzey Suriye'de ETÇ II-III de yaygın (Erkanal 1991: 282-284, 286-287, Res. 4-5; Stein 1998: 184 v.d., 201; Thureau-Dangin ve Dunand 1936: 109) olan bu mezarda küçükbaş hayvan kemikleri ve ETÇ III/IV e ait 2 altın varak süsleme ele geçmiştir.

K 9 oda mezarının kuzey duvarına yerleştirilmiş taş sanduka kalın kireçtaşı levhalarla inşa edilmiş ve üzeri iri bir bazalt levha ile kapatılmıştır (Ökse 2002: 248, Şekil 17; Ökse ve Bucak 2002: 154, Res. 1). Bu tipte mezarlar MÖ. 3. bin boyunca Güneydoğu Anadolu ve Kuzey Suriye'de yaygın olarak kullanılmıştır (Carter ve Parker 1995: 104 v.d., Tab. 14.3; Sertok ve Ergeç 1999: Fig. 3-6; Stein 1998: 183 v.d., 201, Fig. 6; Alga-ze v.d. 1992: 35; Woolley ve Barnett 1952: 218 v.d.; Kampschulte ve Orthmann 1984:

75-80, Şek. 18; Thureau-Dangin ve Dunand 1936: 108-109, Lev. 32:2; Hauptmann 1984: 227; Alkım 1962: 455, Res. 28).

K 9 mezar odasının güney duvarına yerleştirilmiş ve üzeri kireçtaşı levha ile kapatılmış çömlek içinde bir bebek iskeleti (Uysal 2002: 253) ile bir tunç iğne, ağız, çevresinde ETÇ III/IV e ait 5 kapçık ele geçmiştir (Ökse 2002: 249, Şekil 19; Ökse ve Bucak 2002: 154, Res. 10) (Resim 10). J 9 güneydoğu kesimde tahrip olmuş bir çömleğin batıya yönelik ağız, yassı bir taş ile kapatılmıştır (Ökse 2001: 272). L 8 güneybatı kesimdeki tahrip edilmiş oda mezarın üzerine yerleştirilen küpün ağız kuzeybatıya yönlendirilmiş, çevresi küçük kireçtaşlarıyla dörtgen biçimde doldurulmuş, üzerine de bir sıvalı çukur yapılmıştır. Küpün içinde bir çocuk iskeleti ile tunç iğneler, altında iki küçük çömlek bulunmuştur. Bölgede bebek ve çocuklar bu çağda yaygın olarak çömlek mezarlara gömülmüşlerdir (Braidwood ve Braidwood 1960: 343, Şek. 228:4, 11; Dornemann 1977: 138; Hauptmann 1983: 96; Erkanal 1991: 282-285),

Güney yamacın doğu kesimlerinde kerpiç döşeme basamaklar halinde inşa edilmiştir (Ökse 2001: 265, şek. 6; Ökse ve Bucak 2002: Res. 2). Bu basamaklar I 9 açmasında kalın beyaz kireç sıvalıdır ve üzerinde ETÇ III/IV e ait mutfak kapları ile kül çukurlar bulunmaktadır. Bir açık hava mutfağı olarak nitelenen bu alanın kuzeyinde ve batısında açığa çıkartılan kurban çukurları birer dairesel kireçtaşı duvarla çevrelenmiş ve

üzerleri birer bazalt levha ile kapatılmıştır. Çukurların içine serpilmiş tahıl, ince çakılla kapatılmıştır. Bunlar, çağdaşı Ur (Woolley 1934: 8; Michalowski 1977: 223) ve Gedikli Karahöyük (Alkım 1967: 7-8, Res. 8-9; Alkım ve Alkım 1966: 21, 498; Duru 1986:

### 3.2. Ölü Kültüne İlişkin Bulgular

Eski Önasya'da ölü ruhunun huzur bulması için ölümlere yiyecek ve içecek sunulmuş (Bayliss 1973: 116-117; Tsukimoto 1985: 22-26, 51, 107-108, 140-150, 228-232; Skalist 1980: 126; Scurlock 1995: 1888), ölü gömme ve anma törenleri sırasında ölü yemeği yenmiştir (Andronikos 1968: 15-18; Tsukimoto 1985: 231, dipnot 664; Loretz 1993:

297, 306-308). Anadolu'da halen ölünün ruhu için ve yağmur ya da bereketli ürün sağlamak amacıyla uygulanan ritüellerin sonunda yöre insanının kutsal saydığı mezarların başında ya da türbelerde kurban kesip dağıtmakta ve mezara yemek bırakmaktadır (Başgöz 1967: 304-306; Örnek 1979: 64,72-73,78-79, 88-90; Oğuz 1980: ] 15-116; Yalman 1977: 31,34, 79, 269, 402; Türk 2002: 113-115).

Gre Virike'de mezarlar içerisine serpilmiş tahıl ve baklagil tohumları ile çeşitli kaplar, ölü ruhları için bırakılan yiyecek ve içecek maddeleri ile ölen kişinin öteki dünyada kullanacağı yiyecek ve içecek kaplarıdır. Kerpiç döşemenin güney yamaç doğu kesimindeki sıvalı basamaklar, tepe üzerindeki çeşitli ocak tabanları ve bazı mekanlarda bulunan çömlekler, öğütme taşları, bardaklar ve çanaklar, ölü yemeği ile ilişkili olmalıdır.

III. Ur sülalesine ait bir kurbanlık hayvan listesine göre Şulgi ve Ninlila'nın libasyon yerinin mutfağı vardır (Michalowski 1977: 224-225) ve Ugaritte ölü yemeği, mezar komplekslerinin çeşitli bölümlerinde yenmiştir (Healey 1995: 190). Buna göre Gre Virike'deki mekanların da ölü yemeğine ilişkin işlevleri olmalıdır.

Eski Önasya inancına göre ölü ruhunun rahat etmesinin önemli bir gereği de, onlara düzenli aralıklarla temiz su verilmesidir. Gre Virike mekanlarındaki alçı sıvalı çukurların (Resim 3-4) bazılarının içlerinde kap parçaları bulunması, bunlara libasyon yapıldığını düşündürmektedir. Ur kral mezarlarında (Michalowski 1977: 221) ve Ugarit mezarlarında (Falkenstein 1959: 138-140) da libasyon çukurları bulunmaktadır. Bazalt kanal ve mezarlar çevresinde bulunan çok sayıda dibi oyulmuş kap ve dip parçası, Ugarit mezarlarındaki dibi kırılmış çömlerle aynı niteliktedir (Schaeffer 1939: 47, 50-53, Pl. XXVIII; Pitard 1978: 71). Anadolu'da halen bir ölü gömüldükten sonra mezarına su dökülmekte (Oğuz 1980: 601), mezar başına içi su dolu bir kap bırakılmakta (Örnek 1979: 73; Oğuz 1980: 602), ya da mezar başında kesilen kurbanın kanı mezara dökülmektedir (Yalman 1977: 31,34,79).

Gre Virike'deki yeraltı su kaynağına giden merdivenli tünelden ritüeller için temiz su taşınmış olmalıdır. Ugarit'te "Tomb IV" yakınındaki kuyudan ölüler için su sağlanmış (Schaeffer 1939: 53), Mezopotamya'da libasyon için gereken su, kuyulardan elde edilmiştir (Ebeling 1931: 3, 50,135).

Gre Virike'de bazı mezarlar içinde bulunan tahıl ve baklagil taneleri, Eski Önasya'da yaygın olarak uygulanan, mezarlara tahıl serpmeye geleneğinin bir yansımasıdır (Ebeling 1931: 44, 46, 50, 64, 69, 79; Woolley 1934: 144; Otten 1958: 103, 140-141). Anadolu'da bazı dağ köylerinde mezarlara halen tohum seprilmesi de bu eski geleneğin devamını niteliğindedir (Örnek 1979: 73).

Gre Virike'de sunu mekanlarında bulunan alçı sıvalı çukurların içlerinde bulunan kül, mezarlarla ilişkili ritüellerde yakılan tütsülerin kalıntıları olmalıdır. Çivi yazılı kaynaklara göre tütsü, ölü ruhunun öteki dünyaya gitmesini ve tekrar dünyaya gelmesinin sağlamaktaydı (Ebeling 1931: 52, 63, 142; Bayliss 1973: 117-118; Skaist 1980: 123, 127; Pope 1981: 160; Loretz 1993: 306; Scurlock 1995: 1889). Anadolu'da halen bazı dağ köylerinde mezar üzerinde ya da yanında ateş yakma geleneği vahşi hayvanlar ve kötü ruhların ölüye yaklaşmasını önlemek amacıyla (Örnek 1979: 47, 63, 74; Oğuz 1980: 596; Yalman 1977: 268, 362, 401) ya da yakılan ateşin ölüye ışık sağlayacağı inancıyla uygulanmaktadır. Türbelerde (Türk 2002: 111, 132-133) ve kiliselerde mum dikilmesi ve tütsü yakılması ile dileklerin mezarındaki ölüne ruhuna ve tanrıya ulaşması amaçlanmaktadır. Anadolu'da halen bazı bölgelerde mezar yanında yakılan ateşe içki dökülmesi ve kesilen kurban yağının bu ateşe atılması (Yalman 1977: 403; Oğuz 1980: 268), ölüler koklasın, ruhuna gitsin diye uygulanan eski ritüellerin devamı niteliğindedir.



#### 4. Sonuç

Mezopotamya'da Hasat bayramı (Tsukimoto 1985: 218-223; Scurlock 1995: 1889)

cenaze ritüellerine benzer biçimde kısmen mezarın kapısında uygulanan yas törenleri

halinde sonbaharda kutlanmıştır. Böylece toprağa düşen, bir başka deyişle hasat edilen tohumlarla, doğa da ölmektedir. Tohumlar, ölen insanların da toprağa gömülmesi gibi, gelecek yıl için toprağa ekilmektedir, ilkbaharda tohumların yeşermesi, dolayısı ile doğanın canlanmasıyla başlayan yeni yılın kutlandığı bayramlarda sunular yapıp tütsü yakılmış ve yemek yenmiştir (Pallis 1926: 27, 30-31, 42-43, 121, 128; Erman 1934: 377-378; Çapar 1979: 178, 180; Houwnik Ten Cate 1988: 167, 178-179, 194). Günümüzde baharın başlangıcının kutlandığı Nevruz ve Hıdrellez bayramlarında aile mezarları ziyaret edilirken kurban kesilmekte ve yatırlarda ateş yakılarak yeni yılın başlangıcı kutlanmaktadır. Anadolu'da bazı yörelerde halen ürünün bereketi için hasat bayramı çerçevesinde ziyaretlere ve mezarlara kurban kesilip bırakılmaktadır (Hasluck 1929: 99-101; Oğuz 1980: 117; Türk 2002: 43,126).

Eski Önasya'da yılın başlaması (ilkbahar) ve son bulması (sonbahar) ölü kültürü ile ilişkilidir. Mezopotamya'da ölü kültürüne ilişkin ritüelleri de kapsayan yeni yıl törenlerinin kutlandığı yapılar yerleşimlerin dışında, akarsu ya da kanal kenarında yer alır ve bu yapılarda tören yemeği için mutfaklarda bulunmaktadır (Falkenstein 1959: 147 ff., 151-166; Heinrich 1982: 275-277). Bu yapılarda bereket kültürü çerçevesinde fidanlar yetiştirilmiş, tanrılara yakındaki pınarın suyu ve kurbanlar sunulmuş, tören yemeği yenmiştir.

Gre Virike'nin Fırat kenarında ve yerleşim yerleri dışında, bağımsız bir alanda yer alması da Mezopotamya'daki tören yapılarının konumlarını çağrıştırmaktadır.

Ur kral mezarlarında oda mezar üzerine inşa edilen yapılara yiyecek ve içecek kapları bırakılmıştır (Moortgat 1949: 55). Hititler ölü ruhuna yiyecek, içecek ve tütsü sunulan törenlerde "Taş Ev"de ölü yemeği yemişlerdir (Otten 1958: 12-15, 25 v.d., 81), Tell Chuera'da "Stein Bau I" çevresindeki mekanlar da aynı niteliktedir (Moortgat 1962:

42). Eski Mezopotamya ölü sunuları Akkadlarda mezara, Assurlularda oda mezarlara bırakılmıştır (Tsukimoto 1985: 72,108,140-145, dn. 395). Anadolu'da halen türbe, yattır, ziyaret olarak nitelenen mezarlar bir duvarla çevrelenerek buralarda kurban kesilip yenmekte, bazı türbelerin çevresinde aş evleri, mutfak ve benzeri yapılardan oluşan külliyeler bulunmaktadır. Gre Virike'deki oda mezar komplekslerinin de benzeri bir işleve sahip olabileceği düşünülmektedir.

Gre Virike'deki kutsal alanın yapımında harcanan emek, burasının özel bir önem taşıdığına işaret etmektedir. Doğal çakıl teras tesfiye edilmiş ve kerpiç döşeme ile oda mezar komplekslerinin yapımı için çevreden tonlarca kerpiç, kil ve kireçtaşı blok taşınmıştır. Gre Virike'nin 5 km. güneydoğusunda yer alan Karadağ'dan taşınan bazalt bloklar (Resim 6), istinat duvarları, kanal ve merdivenli tünelin yapımında kullanılmıştır (Ökse

2001: 266, Fig. 12,16). Karkamış baraj gölü dölüm alanında kalan 17 çağdaş merkezin Gre Virike'ye 1-12 km. arasında deęişen uzaklıkları, bir günde yürünerek kat edilebilecek mesafelerdir. Gre Virike, bölgenin ölü kültü ve bereket kültü törenleri için tasarlanıp inşa edilmiş ve MÖ. 3. bin boyunca bölgede yaşayan insanların ortak kutsal alanı olarak kullanılmış olabilecektir. Buraya MÖ. 3. bin sonlarına doğru bebek ve çocukların gömülmesi, Gre Virike'nin kutsal niteliğinin binyılın sonuna kadar sürdüğünü göstermektedir.

## KAYNAKÇA

- Algaze, G. ve dięerleri. (1990), *Town and Country in Southeastern Anatolia U.* Chicago: The University of Chicago Press.
- Algaze, G. ve dięerleri. (1991). "The Tigris-Euphrates Reconnaissance Project: A Preliminary Report of the 1987-1990 Seasons", *ANATOLICA* 17: 175-240.
- Algaze, G., A. Mısır ve T. Wilkin.son. (1992). "Şanlıurfa Müzeum / University of California Excavations and Surveys at Titriş Höyük, 1991: A Preliminary Report", *ANATOLICA* 18: 33-60.
- Algaze, G., R. Breuningcr, J. Knudstadt. (1994). "The Tigris-Euphrates Reconnaissance Project: Final Report of the Birecik and Carchemish Dam Survey Areas", *ANATOLICA* 20: 1-96.
- Alkım, İ. B. (1962). "Tilmen Höyük Çalışmaları 1958-1960 (1962)", *BELLE TEN* 26 (103): 447-499.
- Alkım, U. B. (1967). "İslahiye Bölgesi Araştırmaları. Gedikli ve Kırışka) Höyük Kazıları", *TÜRK ARKEOLOJİ DERGİSİ* 16 (2): 5-13.
- Alkım, U. B. (1970). "Tilmen ve Kırışkal Höyük Kazıları (1970)", *TÜRK ARKEOLOJİ DERGİSİ* 19 (2): 39-50.
- Alkım, İ. B. ve H. Alkım. (1966). "Gedikli (Karahöyük) Kazılarının Birinci Ön-Rapor", *BELLE TEN* 30(117): 1-56.
- Alster, B. (1983). "The Mythology of Mourning", *AÇTA SUMEROLOGICA* 5: 1-16
- Andronikos.M. (1968), *Totenkult.* Göllingen: Vandenhoeck und Ruprecht.
- Başgöz, İ. (1967). "Rain Making Ceremonies in Turkey and Seasonal Festivals", *JOURNAL OF THE AMERICAN ORIENTAL SOCIETY* 87: 304-306.
- Bayliss. M. (1973). "The Cult of Dead Kin in Assyria and Babylonia", *IRAQ* 35: 115-125.
- Braidwood, R. J. ve I. S. Braidwood. (1960), *Excavations on the Plain of Antioch I. The Kariler Assemblages. Phases A-J.* Chicago: The University of Chicago Press.
- Bunnens, G. (1989). "Teli Ahmar on the Euphrates. A New Research Project of the University of Melbourne", *AKKADICA* 63: 1-11.
- Carter, E. ve A. Parker. (1995). "People and The Archaeology of Death in Northern Syria and Southern Anatolia in the Latter Half of the Third Millennium BC", *The Archaeology of Death in the Ancient Near East* (Ed. S. Campbell ve A. Green). Oxford: Oxbow Books: 96-116.

- Çapar, Ö. (1979). "Roma Tarihinde Magna Mater (Kybeic) Tapınımını", *DİL VE TARİH COĞRAF'YA F'AKÜLTESİ DERGISİ* 29: 167-190.
- Dornemann, R. II (1977). "'I eli Hadidi: A Millennium of Bronze Age City Occupation", *ANNUAL OF THE AMERICAN SCHOOLS OF ORIENTAL RESEARCH* 44, J 13-151.
- Duru, R. (1986). "Tarihöncesi Çağlarına Ait Dini Bir Tören", *ANADOLU ARAŞTIRMALARI* 10: 169-176.
- Dussaud, R. (1934). "Ba'al et Ben-Dagon dans les textes de Ras-Shamra", *SYRIA* 15: 301-304.
- Ebeling, li. (1931), *Tod und Leben nach den Vorstellungen der Babylonier*. Berlin: Walter de Gruyter.
- Erkanal, H. (1991). "1989 Gınavaz Kazıları", *XII. KAZI SONUÇLARI TOPLANTISI* : 277-292.
- Erman, A. (1934), *Die Religion der Ägypter. ihr Werden und Vergehen in Vier Jahrtausenden*. Berlin: Walter de Gruyter.
- Fa kkenstein, A. (1959). "Akili-Fest und Akiti-Maus", *Festschrift Johannes Friedrich zum 65. Geburtstag gewidmet* (ed: R. von Kienle v.d.). Heidelberg: Carl Winter Universitätsverlag: 147-182.
- Hasluck, F. W. (1929), *Christianity and Islam under the Sultans*. Oxford: The Clarendon Press.
- Hauptmann, H. (1983). "Lidar Höyük 1981", *TURK ARKEOLOJİ DERGISİ* 2.6(1): 93. J 10.
- Hauptmann, H. (1984). "Lidar Höyük 1983", *ANATOLIAN STUDIES* 34: 226-228.
- Healey, J. F. (1995). "Death in West Semitic Texts: Ugarit and Nabalaca", *The Archaeology of Death in the Ancient Near East* (ed: S. Campbell, A. Green). Oxford: Oxbow Books: 188-191
- Heinrich, E. (1982), *The Tempel und Heiligtümer im alten Mesopotamien. Typologie, Morphologie und Geschichte*. Berlin: Walter de Gruyter.
- Hownik Ten Cate, P. H. J. (1988). "Brief Comment on the on the Hittite Cull Calendar. The Main Recension of the Outline of the *nuntariyashas* Festival, Especially Days 8-12 and 15-22", *Documentum Asiae Minoris Antiquae. Festschrift für Heinrich Otten, zum 75. Geburtstag* (ed: E. Neu, C. Rüster). Wiesbaden: Otto Harrassowitz: 167-194.
- Kampschulte, I. ve W. Orthmann. (1984), *Graber des 3. Jahrtausends im syrischen Euphratall. I. Ausgrabungen bei Tawi 1975 und 1978*. Bonn: Dr. Rudolf Habelt GmbH.
- Laner, N. (1999) "Intramural Tombs. A Funerary Tradition of the Middle Euphrates Valley During the Third Millennium BC", *ANATOLICA* 25: 221-241.
- Loretz O. (1993). "Nekromantie und Totenankufung in Mesopotamien, Ugarit und Israel", *Religionsgeschichtliche Beziehungen zwischen Kleinasien. Nordsyrien und dem Alten Testament* (ed: K. Janowski, K. Koch, (, Wilhelm). (Göttingen: Universitätsverlag Tübingen: 285-318.
- Michalowski, P. (1977). "The Death of Sulgi". *ORIENTALIA* 46 (2): 220-225.
- Moortgat, A. (1949), *Tammuz. Der Unsterblichkeitsglaube in der altvorderasiatischen Bildkunst*. Berlin: Walter de Gruyter.
- Moortgat, A. (1902), *Religion in Nordost-Syrien. Vorläufiger Bericht über die dritte Grabungskampagne 1960*. Köln: Westdeutscher Verlag.

- Oğuz, H. (1980), *Türkiye H atkının Kültür Kökenleri. Teknikleri, Müesseseleri, İnanç ve Adetleri // Varım, Hayvancılık, Meteoroloji. Rolüm I: inançlar*, İstanbul: Doğu-Batı Yayınları.
- Otten, H. (1958), *Hethitische Tolenrihual*. Berlin: Akademie Verlag.
- Ökse, A.T'. (1999). "Gre Virike 1998 Araştırması", *İlisu ve Karkamıs Baraj Gölleri Altında Kalacak Arkeolojik Kültür Varlıklarını Kurtarma Projesi 1988 Yılı Çalışmaları* (Ed. N. Tuna ve J. Öztürk). Ankara, Orta Doğu Teknik Üniversitesi: 119-155
- Ökse, A. T. (2001). "Gre Virike 1999 Kazısı", *İlisu ve Karkamıs Baraj Gölleri Altında Kalacak Arkeolojik Kültür Varlıklarını Kurtarma Projesi 1999 Yılı Çalışmaları* (Ed. N. Tuna, J. Öztürk ve J. Velichyoğlu). Ankara: Orta Doğu Teknik Üniversitesi: 263-397.
- Ökse, A. T (2002). "Gre Virike 2000 Kazısı", *İlisu ve Karkamıs Baraj Gölleri Altında Kalacak Arkeolojik Kültür Varlıklarını Kurtarma Projesi 2000 Yılı Çalışmalarında*. N. Tuna ve J. Velibeyoğlu). Ankara: Orta Doğu Teknik Üniversitesi: 241-280.
- Ökse, A. T. ve I. Kucak. (2001). "Karkamıs Barajı - Gre Virike 1999 Yılı Kurtarma Kazısı", 22. KAZI SONUÇLARI TOPLANTISI I: 191-202.
- Ökse, A. T. ve L. Bucak. (2001). "Karkamıs Barajı - Gre Virike 2000 Yılı Kurtarma Kazısı", 23. KAZI SONUÇLARI TOPLANTISI II: 151-162.
- Örnek, S. V. (1979), *Anadolu Folklorunda Ölüm*. Ankara: Ankara Üniversitesi Dil ve Tarih Coğrafya Fakültesi Basımevi.
- Özguç, I (1948). *On Tarih'te Anadolu'da Ölü Gömme Adetleri*. Ankara: Türk Tarih Kurumu Basımevi.
- Peltenburg, L. ve diğerleri. (1995). Jerablus-Tahlani, Syria, 1992-4: Preliminary Report", VANT27: 1-28.
- Pallis.S. A. (1926), *The Rahyionian Akıtu Festival*. Copenhagen: Andr. Fred. Hosl KGL.
- Pitard. W T. (1978). -The Ugaritic Funerary Text RS 34.126", BULLETIN OF THE AMERICAN SCHOOLS 01--ORIENTAL RESEARCH 232: 65 75,
- Pope, M, H. (1981). "The Cult of the Dead at Ugarit", *Ugarit in Retrospect. Fifty Years of Ugarit and Ugaritic* (ed: J.M. D. Young), Winona Lake Eisenbrauns: 1.59 179.
- Schaeffer. C.F. A. (1939), *The Cuneiform Texts of Ras Shamra Ugarit*. London: Oxford University Press
- Seurloek.J. (1995). "Death and Afterlife in Ancient Mesopotamian Thought "Civilizations of the Ancient Near East III (ed: J. M. Sasson). New York: Macmillan Library Reference:1883-1893
- Sertok, K, ve R. Ergeç. (1999). "A New Lariy Iron Age Cemetery. Excavations Near the Birecik Dam, S.E Turkey. Preliminary Report (1997 98)", ANATOLICA 15: 87 107.
- Skaist, A. (1980). De Ancestor Cult and Succession in Mesopotamia", *Death in Mesopotamia* (ed: B Alster), Copenhagen: Akademisk Forlag: 123 128
- Stein, (i. J. (1998). "1996 Excavations at Hacinebi Tepe". XIX KAZI SONUÇLARI TOPLANTISI TİSİ: 179 207
- Thureau Dargin, F' ve M. Dunand. (1936), *TU Rarsih*. Paris: Librairie Orientaliste Paul Geuthner .
- Tsukimoto, A (1985), *Untersuchungen zur Totenpflege (kispum) im alten Mesopotamien*. Neukirchen. Vluyn: Neukirchener Verlag.

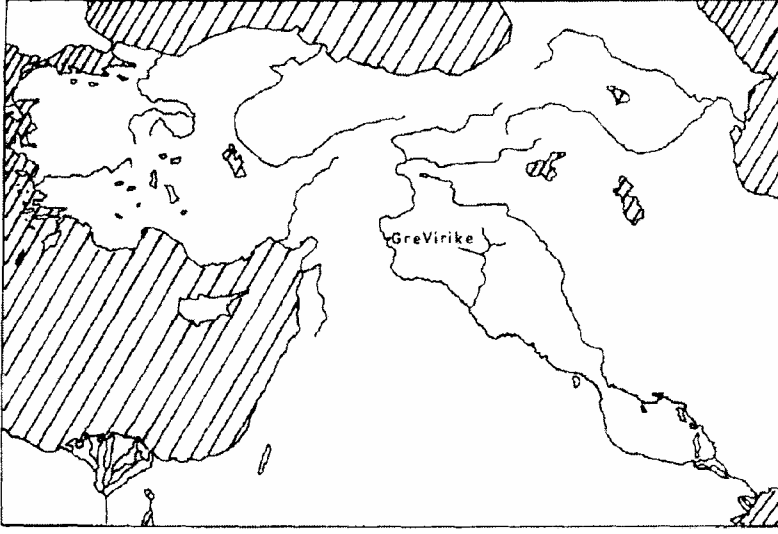
- Türk H. (2002I), Nusayrılık (Arap Aleviliği) ve Nusayrilerde Hızır İnancı. Ankara: Ütopya Yayınevi.
- Uysal, (1. (2001). "Cire Virike 1999 Yılı Antropolojik Analiz. Sonuçları", İlsu ve Karkamış Baraj Gölleri Altında Kalacak Arkeolojik Kültür Varlıklarını Kurtarma Projesi 1999 Yılı Çalışmaları (Ed. N. Tuna, .1. Öztürk ve J. Velibeyoğlu). Ankara: Orta Doğu Teknik Üniversitesi: 274-275.
- Uysal, G, (2002) -Virfa-Gre Virike 2000 Yılı Antropolojik Analiz Sonuçları", İlsu ve Karkamış Baraj Gölleri Altında Kalacak Arkeolojik Kültür Varlıklarını Kurtarma Projesi 2000 Yılı Çalışmaları (Ed. N. Tuna ve J. Velibeyoğlu). Ankara: Orta Doğu Teknik Üniversitesi: 252-253.
- »Voolley, C. I., (1934), 'The Royal Cemetery. A Report on the Predynastic and Sargonid Graves Excavated Between 1926 and 1931. Oxford: Oxford University Press Woolley, C. L. ve R. D. Harnett. (1952), *Carcemish III, Report on the Excavations at Jerablus on Behalf of the British Museum*. London: The Trustees of the British Museum. Yalman (Yalkın), A. R. (1977), *Cenupta Türkmen Oymakları I-II* (cd. S. İrnir). Ankara: **Milli Eğitim** Basımevi.

## ÇİZİM LİSTESİ

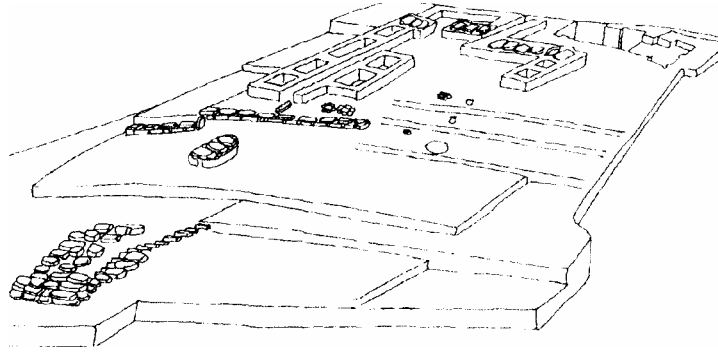
1. Gre Virike'nin Konumu.
2. Gre Virike'nin Rekonstrüksiyonu.
3. Kerpiç Döşeme ve Bazalt Yapılar.
4. Kireçtaşı Oda Mezar Kompleksleri.
5. Geç Evre Mezarları ve Yapılan.

## RESİM LİSTESİ

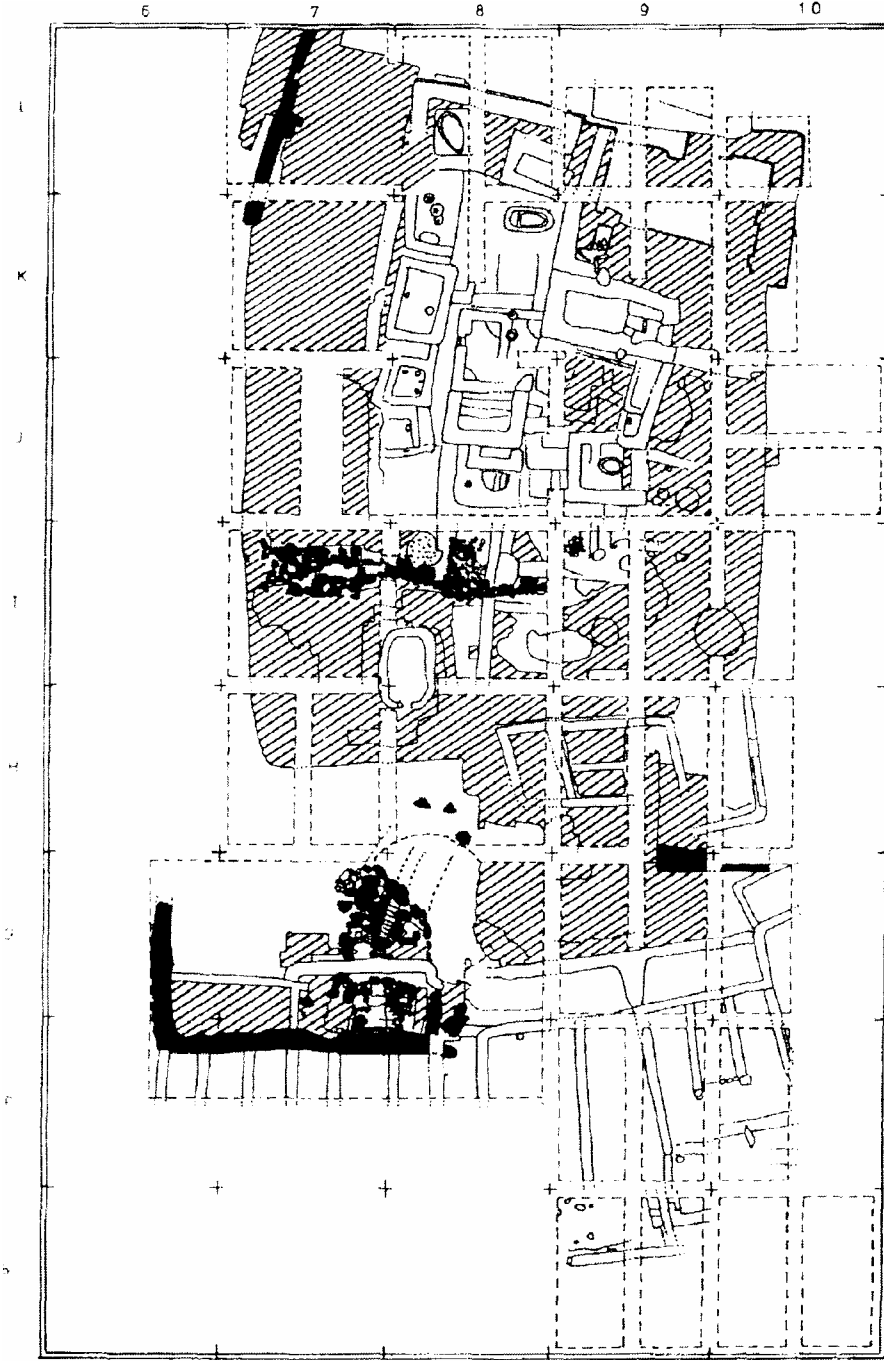
1. Kazı Alanlarının Güneyden Görünümü.
2. Güneybatı Kerpiç Teras Profili.
3. Sıvalı Çukurlar ve Mekan Duvarları.
4. Sıvalı Çukur ve Mutfak Kabı.
5. Güney Teras Destek Duvarı.
6. Karadağ Bazalt Kayaçları.
7. Bazalt Kanal ve Kurban Çukuru.
8. Merdivenli Tünel.
9. Yuvarlak Taş Mezar.
10. Çömlek Mezar Buluntuları.



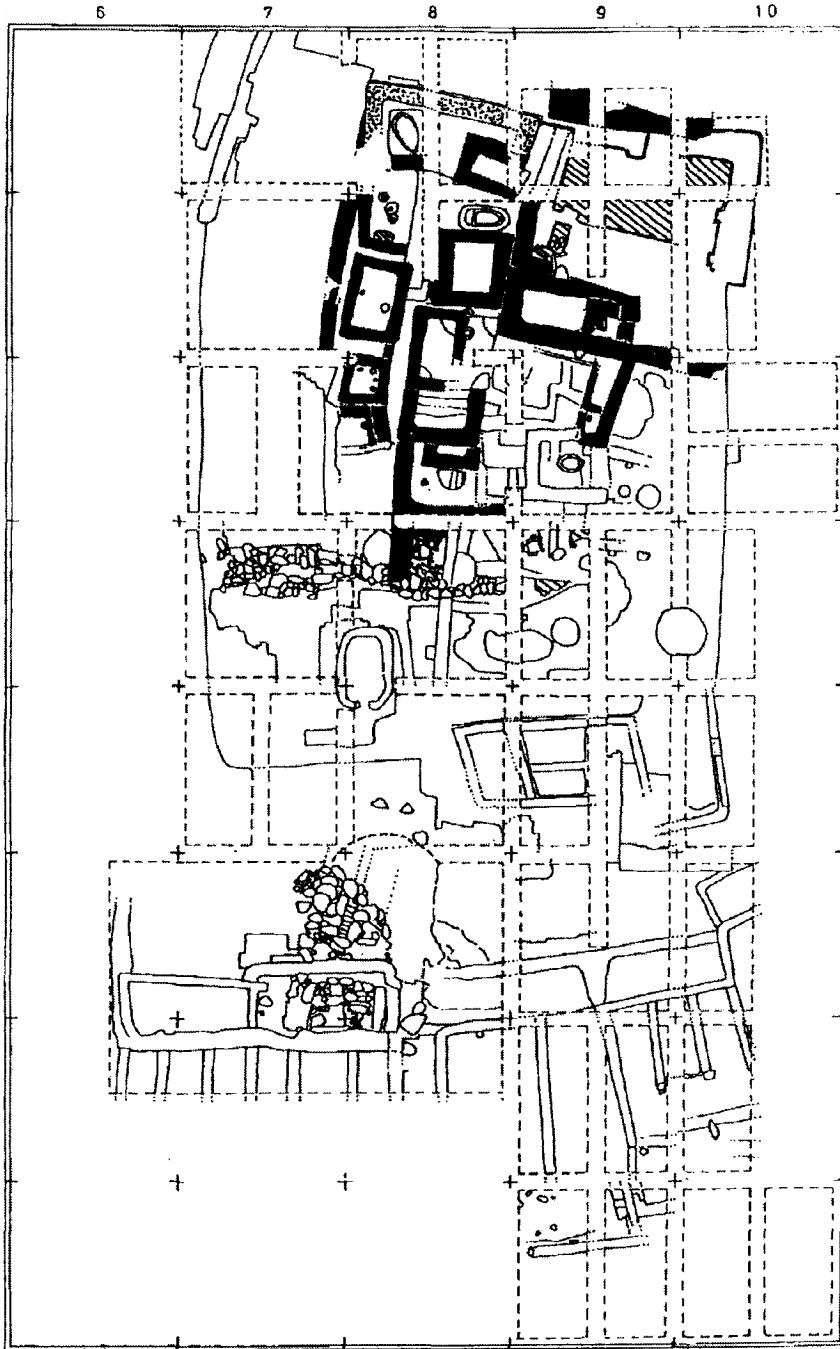
Çizim 1. Gre Virike'nin Konumu



Çizim 2. Gre Virike'nin Rekonstrüksiyonu.

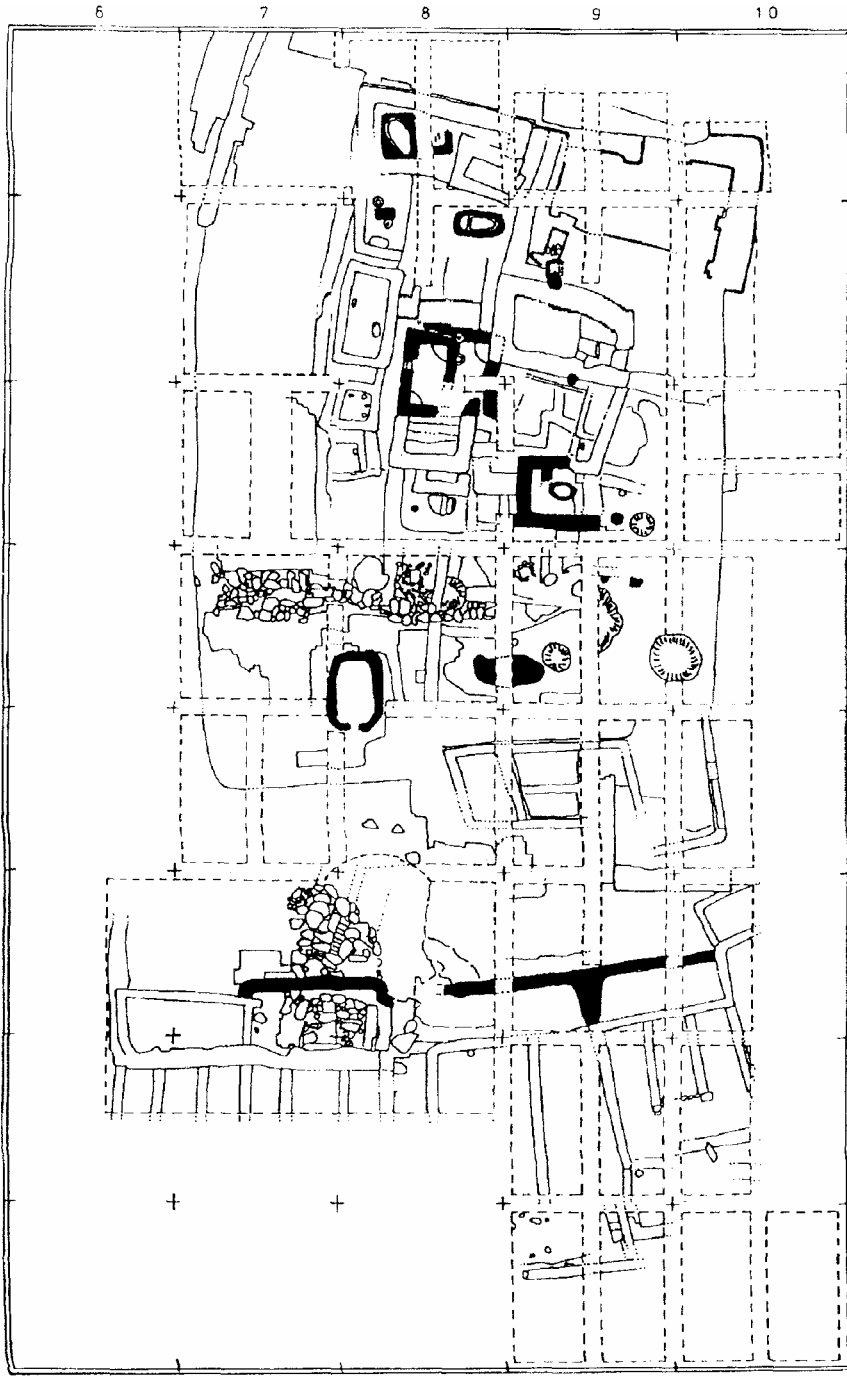


Çizim 3. Kerpiç Döşeme ve Bazalt Yapılar.

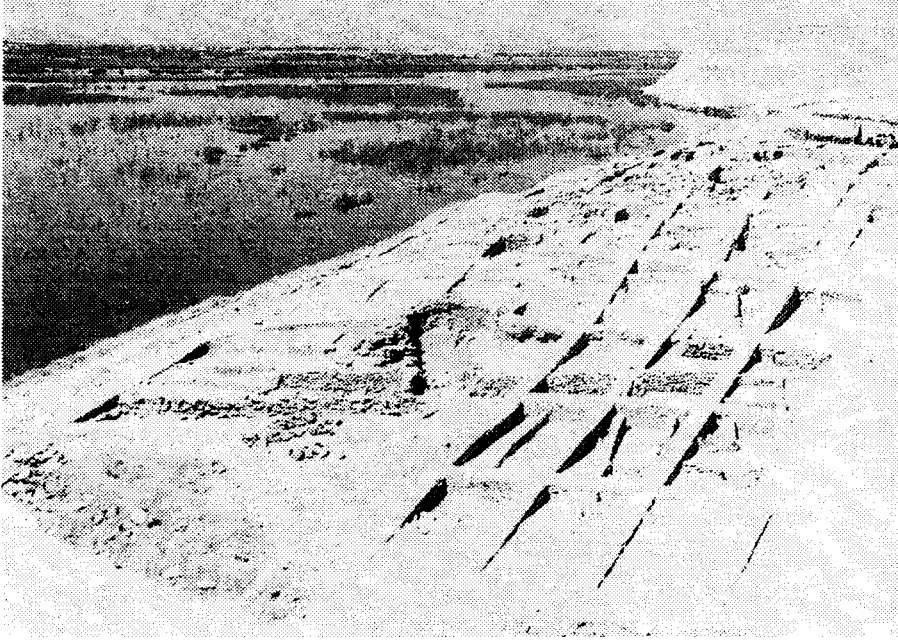


Çizim 4. Kireçtaşı Oda Mezar Kompleksleri. 68





Çizim 5. Geç Evre Mezarları ve Yapıları.



Resim 1. Kazı Alanlarının Güneyden Görünümü.



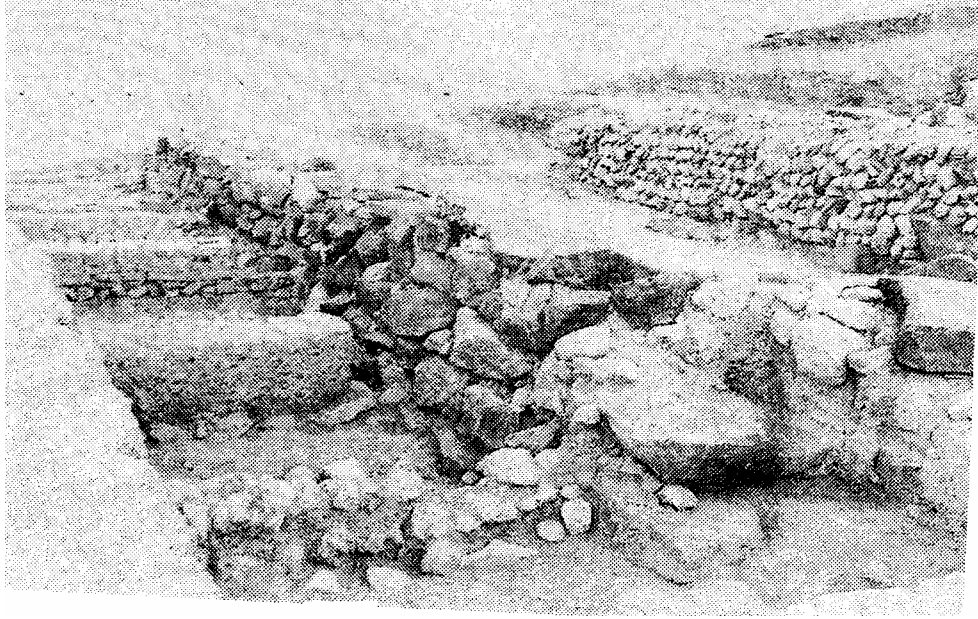
Resim 2. Güneybatı Kerpiç Teras Profili.



Resim 3. Sıvalı Çukurlar ve Mekan Duvarları



Resim 4, Sıvalı Çukur ve Mutfak Kabi.



Resim 5. Güney Teras Destek Duvarı.



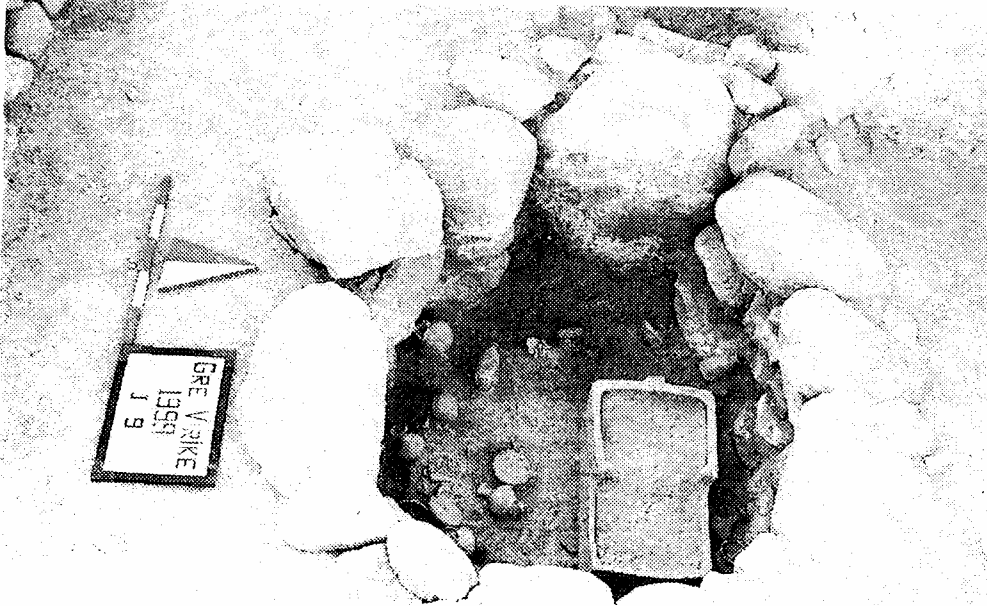
Resim 6. Karadağ Bazalt Kayeçları.



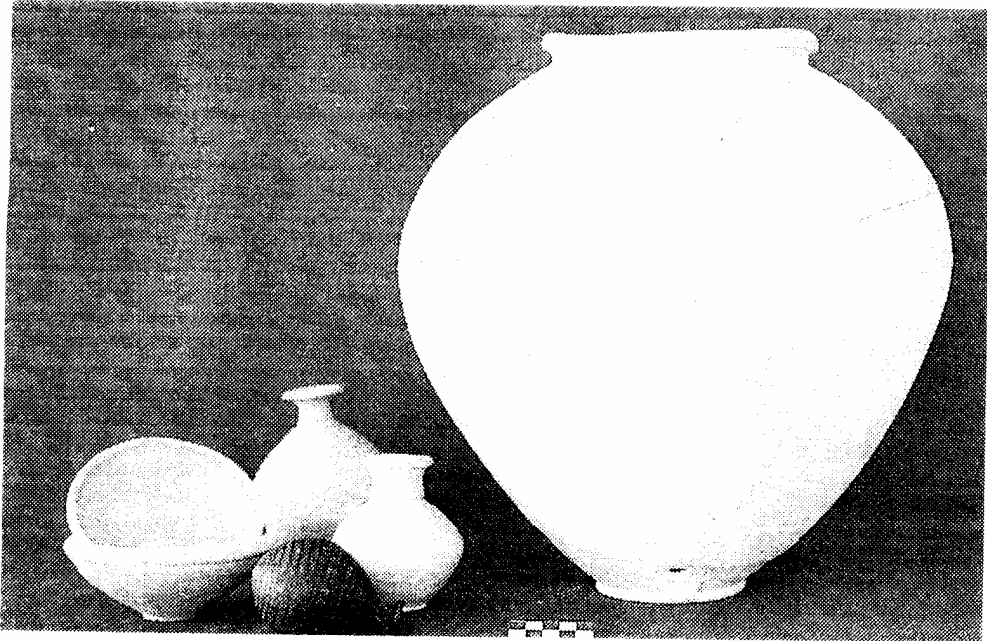
Resim 7. Bazalt Kanal ve Kurban Çukuru



Resim 8. Merdivenli Tunel.



Resim 9. Yuvarlak Taş Mezar.



Resim 10 Çömlek Mezar Buluntuları

