

INSTANTÁNEAS DE LA SOCIEDAD ANDALUZA

Febrero, 2011



nexo S. Coop. And.

cepes
ANDALUCÍA
Confederación de Entidades
para la Economía Social
de Andalucía

Índice de Contenidos:

1.	Ficha Técnica.	3
2.	Características de la Muestra.	4
3.	Resultados Bloque Economía Social	5
4.	Resultados Bloque Actualidad	9
5.	Resultados Bloque Político	26



1. Ficha Técnica



Población Objetivo	Andaluces y andaluzas, mayores de 18 años con teléfono.
Método de recogida:	Entrevista telefónica asistida por ordenador
Tamaño de la Muestra	1.200 con cuotas provincia, sexo y edad
Error Muestral	+/- 2,89% para los supuestos de máxima indeterminación (p=q=0,5)
Procedimiento de Muestreo	Selección Polietápica del Encuestado - Elección de Municipios de forma aleatoria y proporcional. - Elección de Hogares de forma aleatoria de números de teléfono. - Individuos según cuotas cruzadas de PROVINCIA, SEXO, EDAD
Nº de Ítems estudiados	Ítems 34
Periodo de Recogida	Del 18 de enero al 2 de febrero de 2011
Elaboración Técnica:	NEXO. S.Coop.And. info@webnexo.es



2. Características de la Muestra



Hombre	Mujer
49%	51%

18-24 años	25-24 años	35-44 años	45-54 años	55-64 años	+65 años
11%	20%	21%	17%	13%	19%

Almería	Cádiz	Córdoba	Granada	Huelva	Jáen	Málaga	Sevilla
8%	15%	10%	11%	6%	8%	19%	23%

Resultados dados por CEPES-A VS Resultados Elecciones

	2004	Resultados Elecciones 2004	2005	2006	2007	2008	Resultados Elecciones 2008	2009	2010	2011
PSOE	48,5%	50,3%	51,6%	45,6%	45,9%	46,9%	48,2%	45,8%	41,3%	39,7%
PP	35,4%	31,2%	30,8%	34,6%	34,1%	37,3%	38,6%	39,6%	41,9%	46,2%
CA (PA + PSA)	3,2%	6,2%	5,8%	6,6%	6,9%	4,5%	2,8%	3,1%	3,9%	3,2%
IU	5,5%	7,5%	6,9%	6,5%	7,2%	7,2%	7,1%	7,9%	6,9%	7,6%



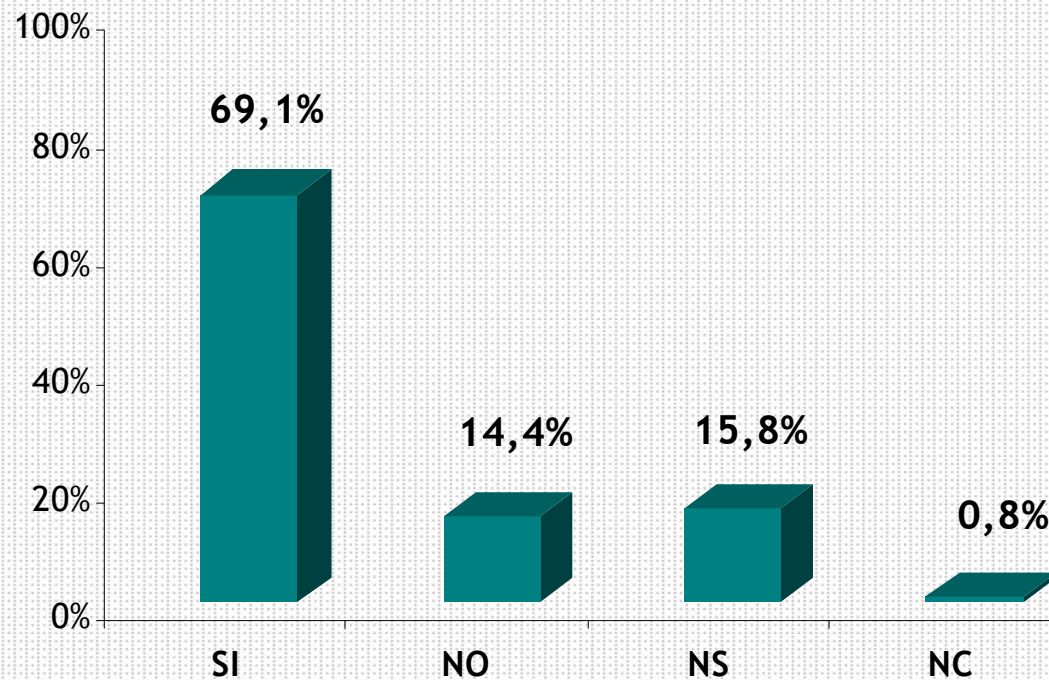
BLOQUE ECONOMÍA SOCIAL

INSTANTÁNEAS DE LA SOCIEDAD ANDALUZA

BLOQUE DE ECONOMÍA SOCIAL



1. Considera que la Economía Social, esto es, las Cooperativas, Sociedades Laborales y los Trabajadores Autónomos, constituyen un sector económico diferenciado frente a la empresa de capital?



BLOQUE DE ECONOMÍA SOCIAL



1. Considera qué la Economía Social, esto es, las Cooperativas, Sociedades Laborales y los Trabajadores Autónomos, constituyen un sector económico diferenciado frente a la empresa de capital?

El 69,1% de la población encuestada identifica a la Economía Social como un sector económico diferenciado frente al 15,8% que opina que no. Respecto a 2010 el “SÍ” ha aumentado en 4,5 puntos siguiendo la tónica creciente de los últimos años.

Por **Sexo**: Los hombres (71,4%) diferencian más el sector que las mujeres (66,9%)

Por **Edad**: Entre 25-54 años, son las cuotas de edad que mayor diferenciación hacen de la economía Social, con porcentajes superiores a la media andaluza (+71%). La cuota con mayor grado es [45-54], (79,9%).

Por **Estudios**: el 77,7% de los universitarios diferencian a la Economía Social.

Por **Ocupación**: el 90% del personal funcionario y el 80,2% de la población ocupada por cuenta propia son los grupos que diferencian más al sector.

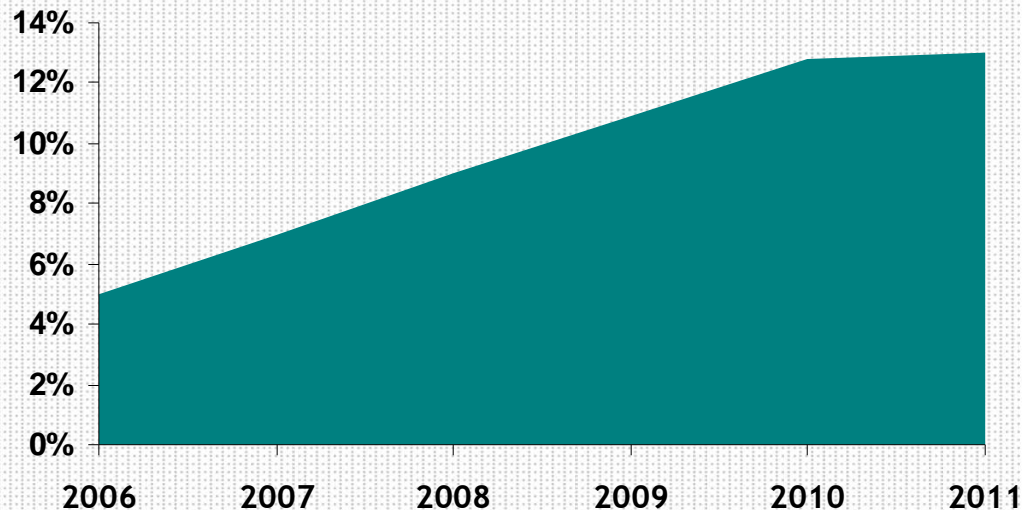
Por **Provincias**: Sevilla (78,8%) y Jaén (75,2%) son las provincias donde más relacionan a la Economía Social con un Sector Económico diferenciado.

INSTANTÁNEAS DE LA SOCIEDAD ANDALUZA

BLOQUE DE ECONOMÍA SOCIAL



2. ¿Conoce/ha oído hablar de la Confederación de Entidades para la Economía Social de Andalucía, CEPES-A?



El 13% de la muestra consultada conoce a CEPES Andalucía. Este porcentaje ha aumentado año tras año, experimentado un crecimiento respecto a 2010 de 0,2 puntos porcentuales y con un crecimiento desde 2006 del 160%. El perfil de población es igual al de personas que más diferencian el sector.

INSTANTÁNEAS DE LA SOCIEDAD ANDALUZA

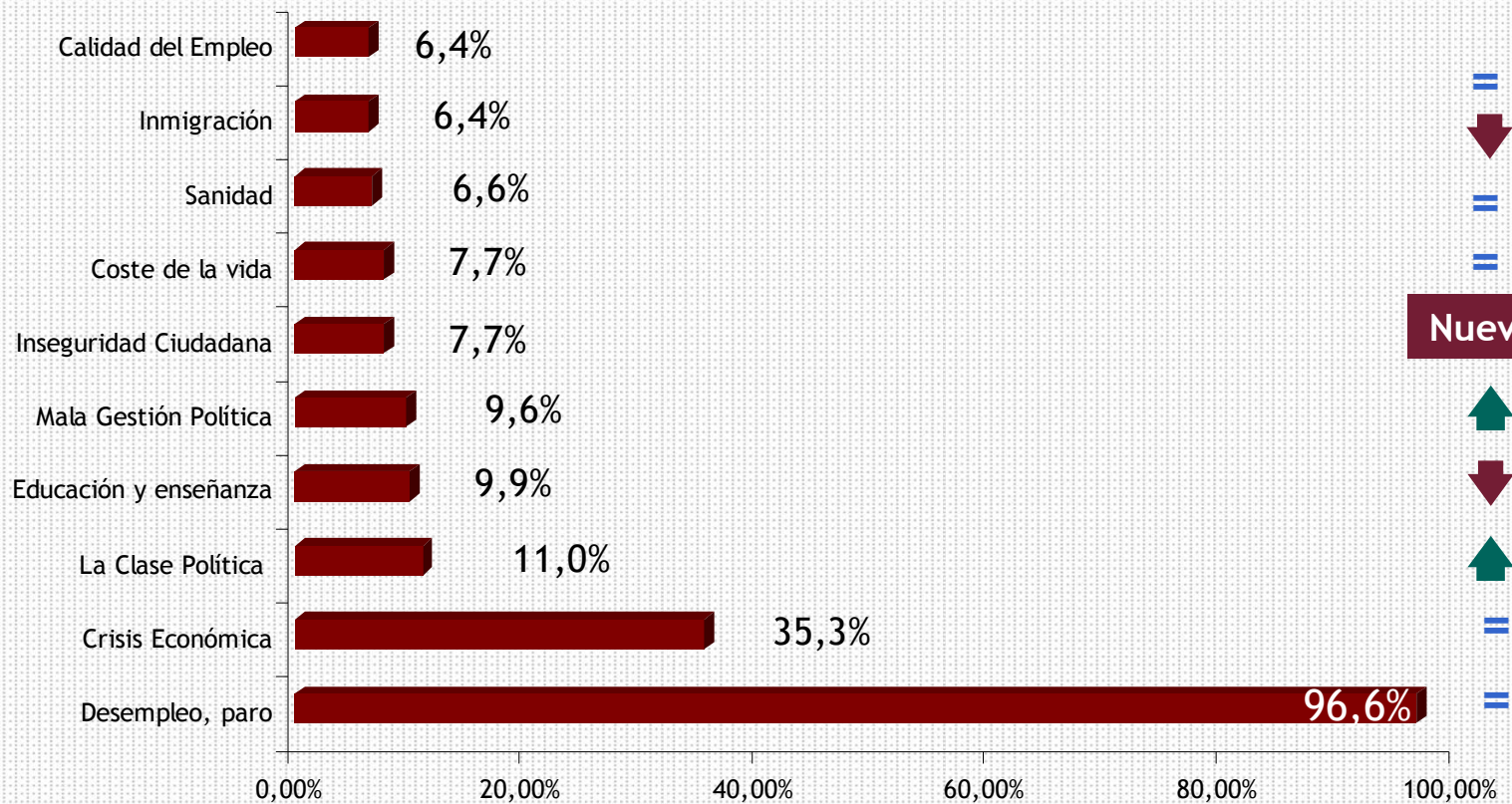


BLOQUE DE ACTUALIDAD

INSTANTÁNEAS DE LA SOCIEDAD ANDALUZA

BLOQUE ACTUALIDAD

1. En su opinión, ¿Cuáles son los principales problemas de las Sociedad?



Comparativa
2010

Nueva

INSTANTÁNEAS DE LA SOCIEDAD ANDALUZA

BLOQUE ACTUALIDAD

1. En su opinión, ¿Cuáles son los principales problemas de las Sociedad?

	2011		2010	
	%	Orden	%	Orden
Desempleo, paro	96,6%	1º	90,7%	1º
Crisis Económica	35,3%	2º	49,6%	2º
La Clase Política	11,0%	3º	13,6%	6º
Educación y enseñanza	9,9%	4º	16,3%	3º
Mala Gestión Política	9,6%	5º	10,4%	9º
Inseguridad Ciudadana	7,7%	6º	7,8%	11º
Coste de la vida	7,7%	7º	12,5%	7º
Sanidad	6,6%	8º	10,7%	8º
Inmigración	6,4%	9º	15,3%	4º
Calidad del Empleo	6,4%	10º	9,3%	10º



En 2011 sigue en primer lugar el desempleo y el paro (96,6%), seguido de la Crisis Económica (35,3%) y en tercer lugar, la Clase Política (11%).

En 2011 ha entrado una variable nueva ocupando el 6º lugar, “Inseguridad ciudadana” nombrada el 7,7% de las veces.

Salen de entre las 10 primeras preocupaciones “La vivienda”, que en 2010 ocupaba el 5º lugar.

BLOQUE ACTUALIDAD

2. ¿Cuáles son los tres principales problemas que a usted le afectan personalmente?

	2011		2010	
	%	Orden	%	Orden
Desempleo, paro	57,8%	1º	69,4%	1º
Crisis económica	32,0%	2º	50,4%	2º
Coste de la vida	15,6%	3º	15,3%	4º
Prestaciones sociales	10,9%	4º	8,4%	12º
Educación y enseñanza	9,7%	5º	15,6%	3º
Calidad del empleo	8,7%	6º	14,8%	5º
Inseguridad ciudadana	7,2%	7º	10,2%	10º
Sanidad	7,1%	8º	12,5%	8º
Vivienda	5,5%	9º	14,5%	6º
Infraestructuras Públicas	4,8%	10º	7,2%	13º



En 2011 sigue en primer lugar el desempleo y el paro (57,8%), seguido de la Crisis Económica (32%) y en tercer lugar, Coste de la vida (15,6%) que sube una posición.

En 2011 entran nueva, “Prestaciones Sociales” (10,9%), del 12º sube al 4º lugar e “Infraestructuras Públicas” (4,8%) del 13º al 10º.

Salen de entre las 10 primeras preocupaciones “Clase política” e “Inmigración” que en 2010 ocupaban el 7º y 9º lugar (Pasan al 13º y 14º)

INSTANTÁNEAS DE LA SOCIEDAD ANDALUZA

BLOQUE ACTUALIDAD

Comparativa Problemática Andalucía VS Problemática Personal

2011	Andalucía		Personales	
	%	Orden	%	Orden
Desempleo, paro	96,6%	1º	57,8%	1º
Crisis Económica	35,3%	2º	32,0%	2º
La Clase Política	11,0%	3º	4,0%	13º
Educación y enseñanza	9,9%	4º	9,7%	5º
Mala Gestión Política	9,6%	5º	3,7%	11º
Inseguridad Ciudadana	7,7%	6º	7,2%	7º
Coste de la vida	7,7%	7º	15,6%	3º
Sanidad	6,6%	8º	7,1%	8º
Inmigración	6,4%	9º	2,1%	14º
Calidad del Empleo	6,4%	10º	8,7%	6º

Salvo el primer y segundo problema que coincide tanto para Andalucía como para los Andaluces, y la sanidad en 8º lugar, el resto no coinciden.

Las “prestaciones sociales” que es el cuarto problema personal de los andaluces no aparece entre los 10 primeros de Andalucía. Pasa lo mismo con la vivienda y las infraestructuras públicas, 9º y 10º problema personal pero no están entre los 10 primeros de Andalucía.

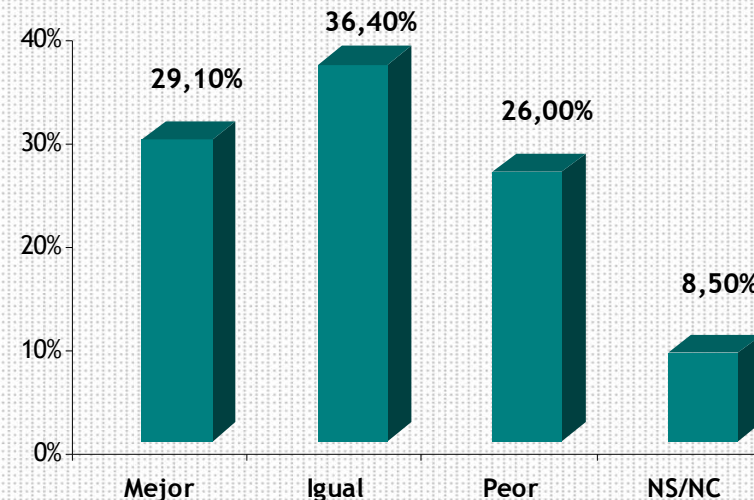
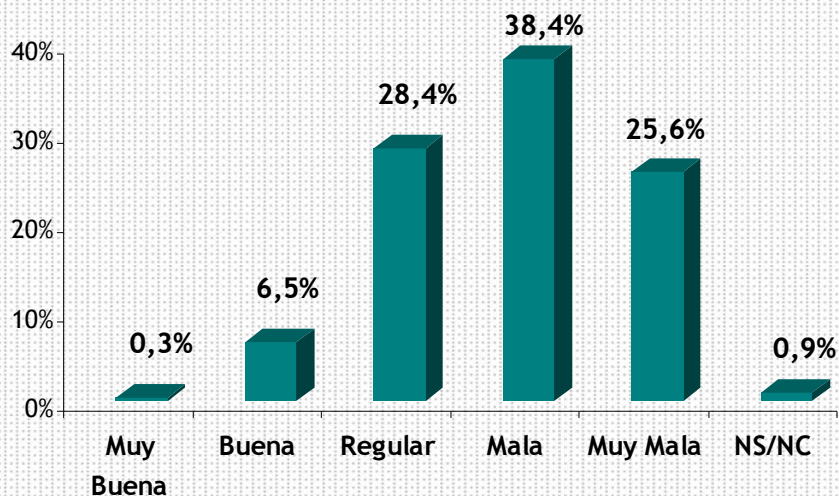
El “coste de la vida”, 7º problema a nivel andaluz se convierte en el 3º a nivel personal.



INSTANTÁNEAS DE LA SOCIEDAD ANDALUZA

BLOQUE ACTUALIDAD

3. Refiriéndonos a la situación económica general de Andalucía, ¿cómo la calificaría? / Expectativas a un año

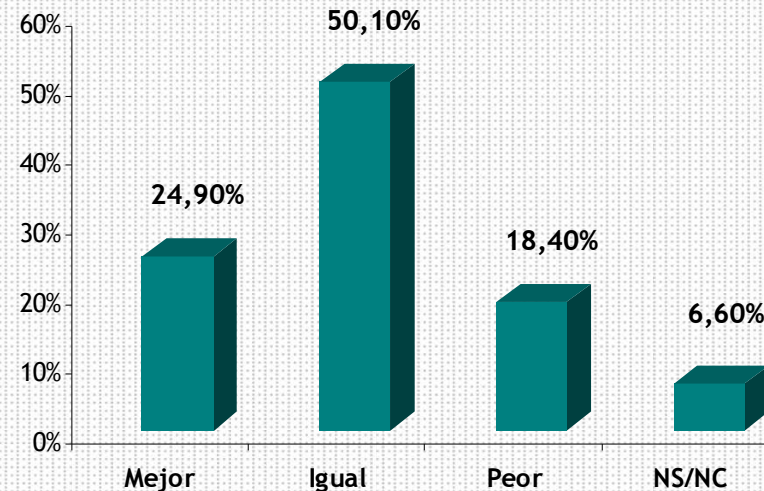
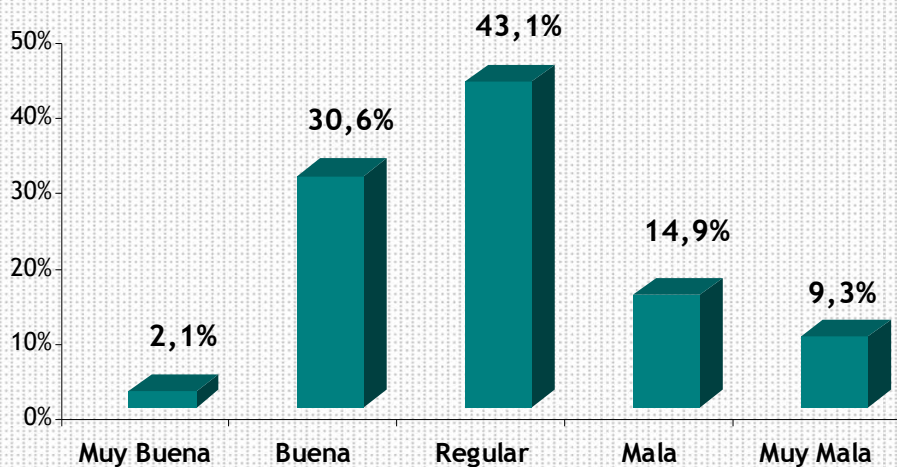


El 6,8% opina que es Muy Buena- Buena, frente al 64% que opina que es Mala-Muy Mala.

El 29,1% de la sociedad andaluza opina que la situación económica mejorará el año que viene y el 36,4% opina que se quedará igual. Sólo el 26% opina que empeorará. Estas respuestas son muy similares a 2010. Los porcentajes de “mejor” y “peor” son muy similares, “el igual” sube 4 puntos.

BLOQUE ACTUALIDAD

4. Refiriéndonos a la situación actual de su economía familiar o personal ¿Como la calificaría?/ Expectativas a 1 año



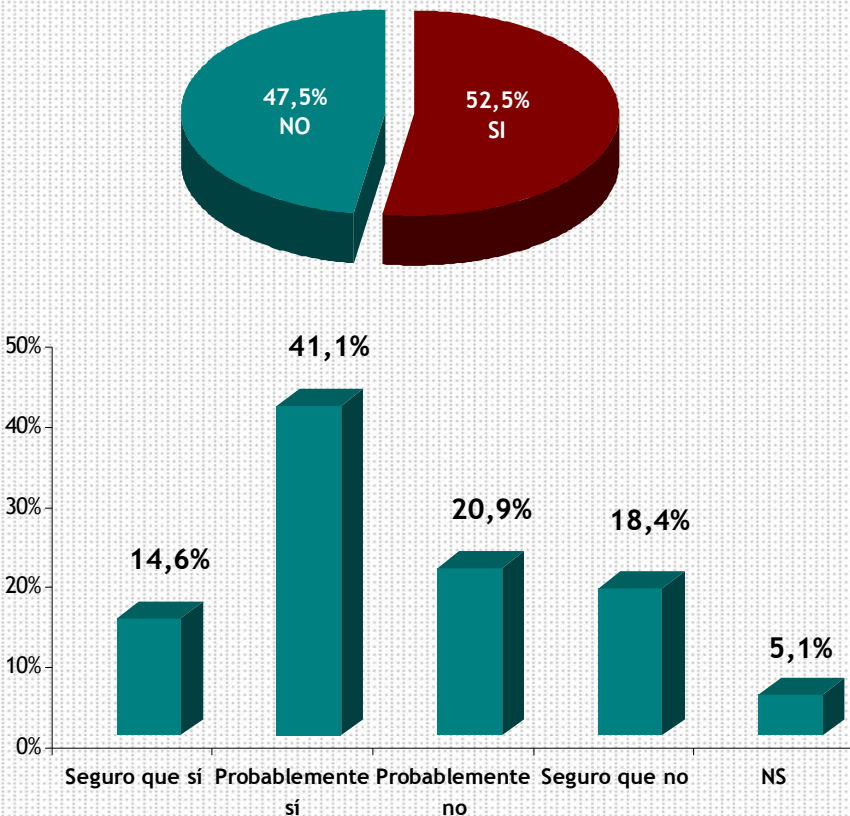
El 32,7% de la sociedad andaluza opina que su situación económica es Muy Buena-Buena, frente al 24,4% que opina que es Mala-Muy Mala. El 43,1% opina que es regular. Respecto a 2010 la situación económica personal de los andaluces y andaluzas ha empeorado, la valoración de Mala-Muy mala ha aumentado en 7,9 puntos y la Muy Buena-Buena ha descendido en 6 puntos).

El 18,4% de la sociedad andaluza piensa que en 2011 su situación económica estará peor, el 50,1% considera que igual y el 24,9% opina que será mejor. Respecto a 2010, ha descendido 4 puntos porcentuales la población encuestada que ve mejor su situación económica para el próximo año.



BLOQUE ACTUALIDAD

5. ¿Perdió su empleo en el último año? Expectativas a 1 año de encontrar empleo.



El 52,5% de la población encuestada en paro, ha perdido su trabajo en el último año.

El 55,7% de la población encuestada tiene expectativas de encontrar trabajo en el próximo año, frente al 39,3% que opina que no.

Los hombres tienen más expectativas que las mujeres (57,2% y 54,3% respectivamente). La población de entre [18-24] años es la más optimista (90,4%). En la provincia de Huelva el 66,7% de la población encuestada piensa que encontrará trabajo en el próximo año.

En 2010, el 47,4% del colectivo desempleado tenía expectativas de encontrar trabajo frente al 44,3% que no.

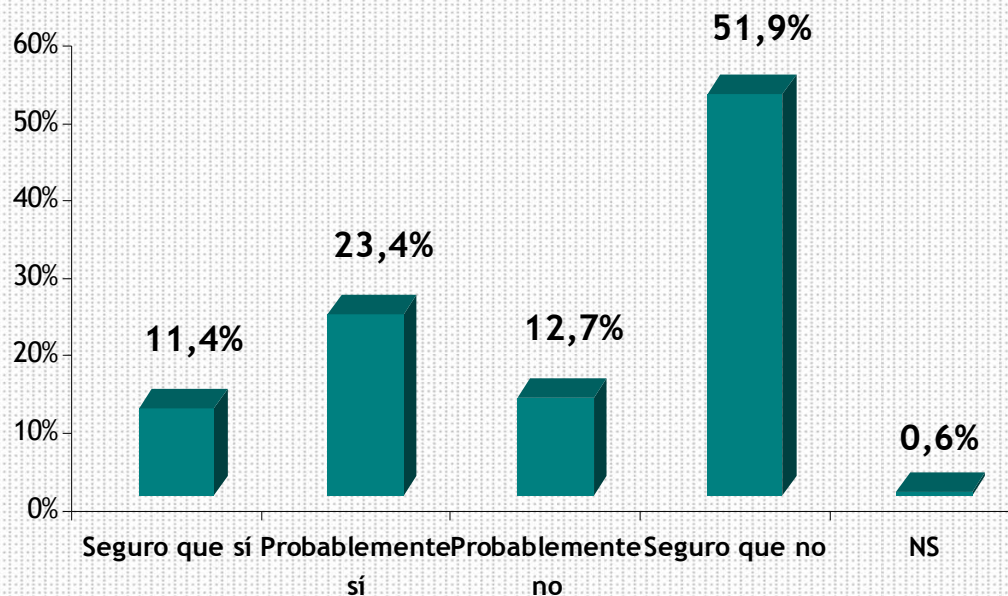
Sólo se ha considerado para esta pregunta el 19,8% de la población encuestada que está en paro

INSTANTÁNEAS DE LA SOCIEDAD ANDALUZA



BLOQUE ACTUALIDAD

6. ¿Apostaría por crear su propio empleo?



El 34,8% de la muestra consultada está a favor de crear su propio empleo frente al 64,6% que no. El 0,6% restante no lo tiene claro. Respecto a 2010 ha aumentado el porcentaje que apuesta por crear su propio empleo (31,6%) en 3 puntos porcentuales. El porcentaje de los que dicen que dicen “NO” ha aumentado en 3 puntos respecto de 2010 (61,4%). La sociedad lo tiene más claro que otros años, bajando en 7 puntos los que no se posicionan.

Perfil de la persona emprendedora (que está en paro): Mujer (66,7%), de 25 a 34 años (44,4%), de la provincia de Sevilla (27,8%), de poblaciones entre 200.000 y 500.000 hb.

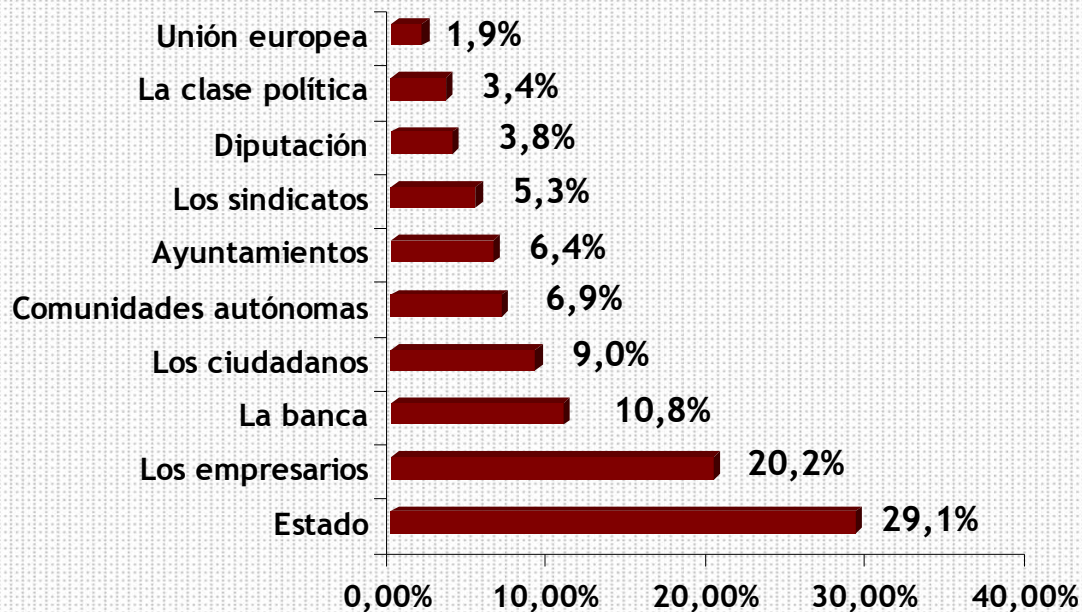
Sólo se ha considerado para esta pregunta el 19,8% de la población encuestada que está en paro

INSTANTÁNEAS DE LA SOCIEDAD ANDALUZA

BLOQUE ACTUALIDAD



7. ¿Qué organismos-colectivos cree usted que pueden contribuir más en la salida de la actual situación económica?



El 31,5% de la población encuestada no sabe posicionarse en esta pregunta.

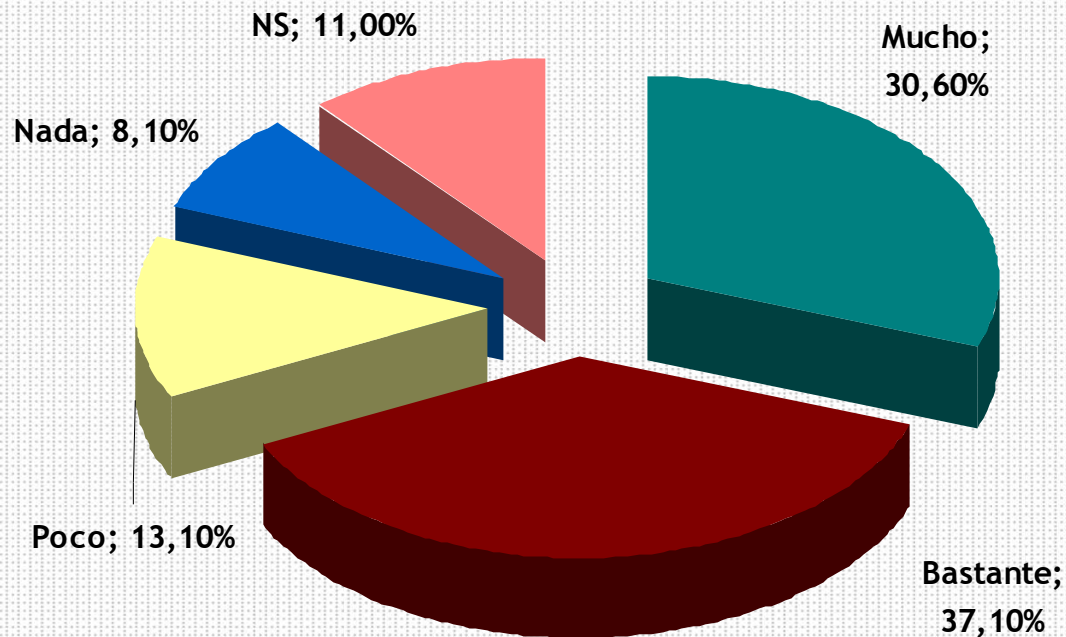
Los tres primeros organismos, que según la ciudadanía andaluza, pueden contribuir a la salida de la actual situación económica son el Estado (29,1%), el empresariado (20,2%) y la Banca (10,8%).

En cuarto lugar aparece la ciudadanía con un 9% de respuesta por parte de los encuestados.

BLOQUE ACTUALIDAD



8. ¿Cree que el Sistema Financiero es el responsable de la actual situación económica?

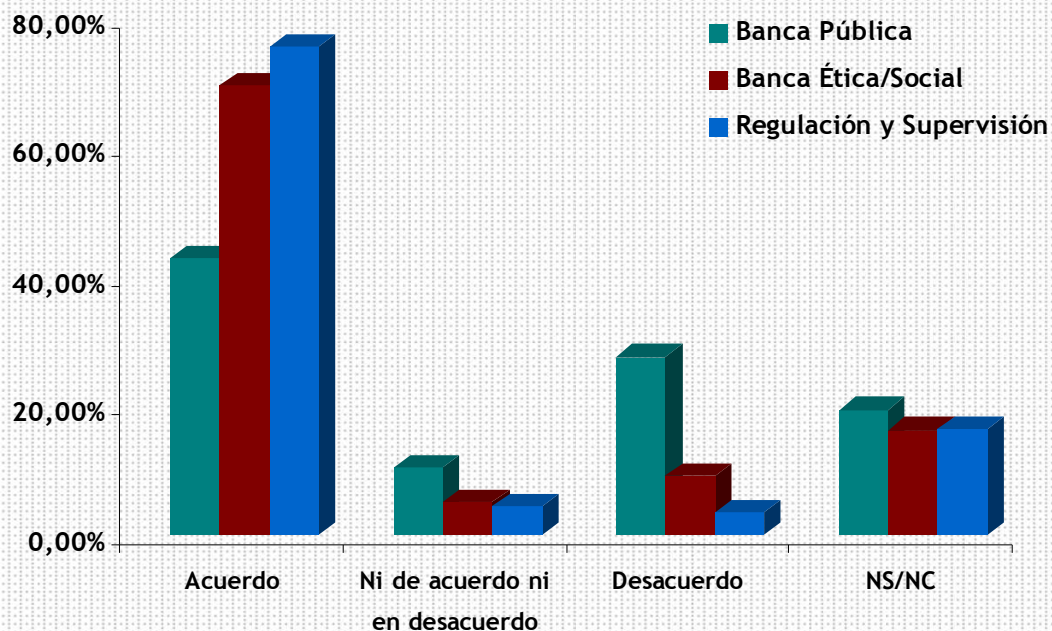


El 30,6% de la población encuestada opina que el Sistema Financiero es muy Responsable de la situación económica, el 37,1% considera que lo es bastante. Entre ambos suman 67,7%.

Hay un 11% que no se posiciona.

BLOQUE ACTUALIDAD

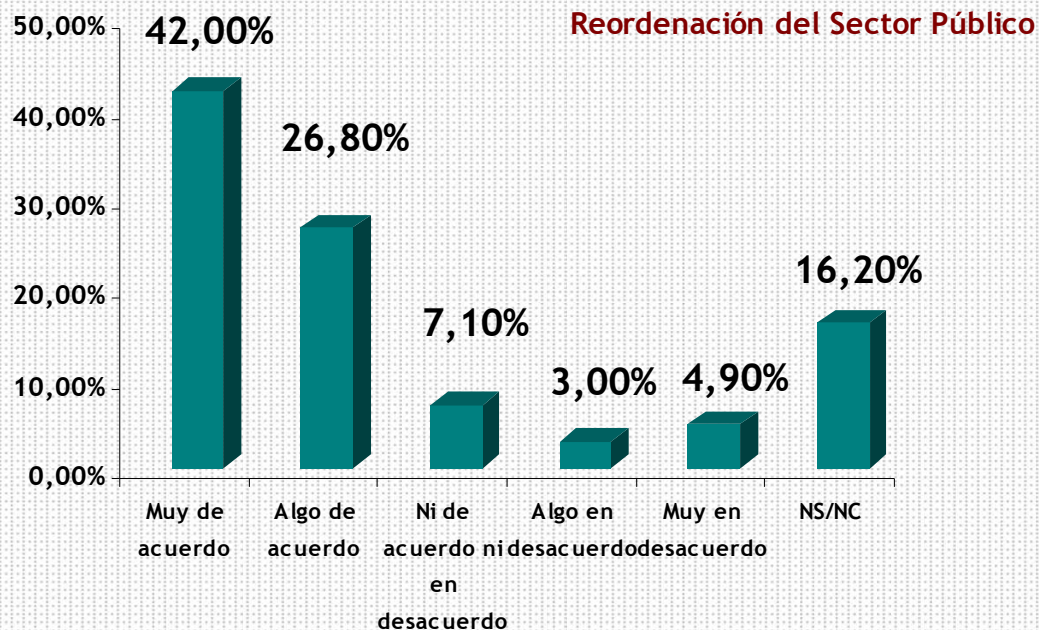
9. Indique el grado de acuerdo/desacuerdo con las siguientes medidas que podría tomar la Admon. Andaluza en el Sector Financiero.



De las tres opciones dadas, con la que se está más de acuerdo es con “la Reforma de los sistemas de Regulación y Supervisión de las entidades financieras”, donde el 75,6% responde a favor. Le sigue, con el 69,6% “Reestructurar el Sistema Financiero hacia una *Banca más social y ética*” y en tercer lugar “Creación de una *Banca Pública*, gestionada por la Administración Pública”, con el 42,8%.

BLOQUE ACTUALIDAD

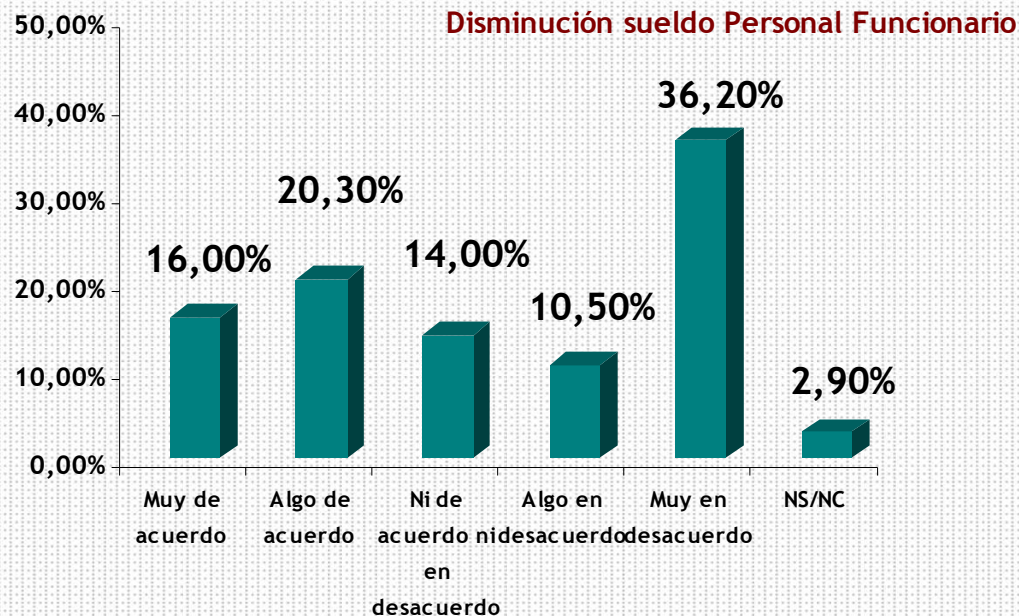
10.1 Indique el grado de acuerdo/desacuerdo con... “Reordenación del Sector Público”



Al preguntar a la sociedad andaluza por el grado de acuerdo/desacuerdo con “La Reordenación del Sector Público”, el 42% está *muy de acuerdo* y el 26,8% *algo de acuerdo* (68,8%) frente al 21,1% que muestra *desacuerdo*. El 7,1% no se posiciona.

BLOQUE ACTUALIDAD

10.2 Indique el grado de acuerdo/desacuerdo con... “Disminución del sueldo del personal funcionario”



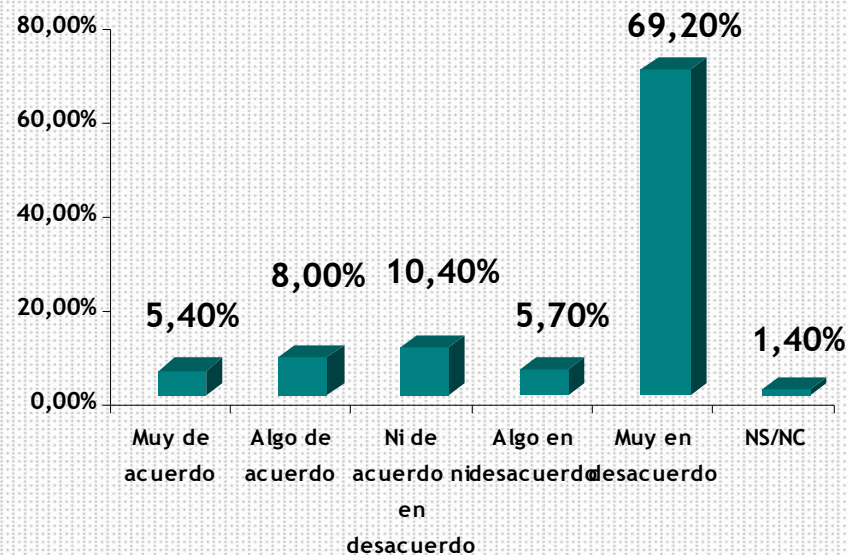
Al preguntar a la sociedad andaluza por el grado de acuerdo/desacuerdo con “La Disminución del sueldo del personal funcionario”, el 36,2% está *muy en desacuerdo* y el 10,5% *algo en desacuerdo*. El 36,3% se posiciona *de acuerdo* ante esta posibilidad.

BLOQUE ACTUALIDAD



10.3 Indique el grado de acuerdo/desacuerdo con... “Aumento de las edad de jubilación hasta los 67”

Aumento de la edad de jubilación hasta los 67

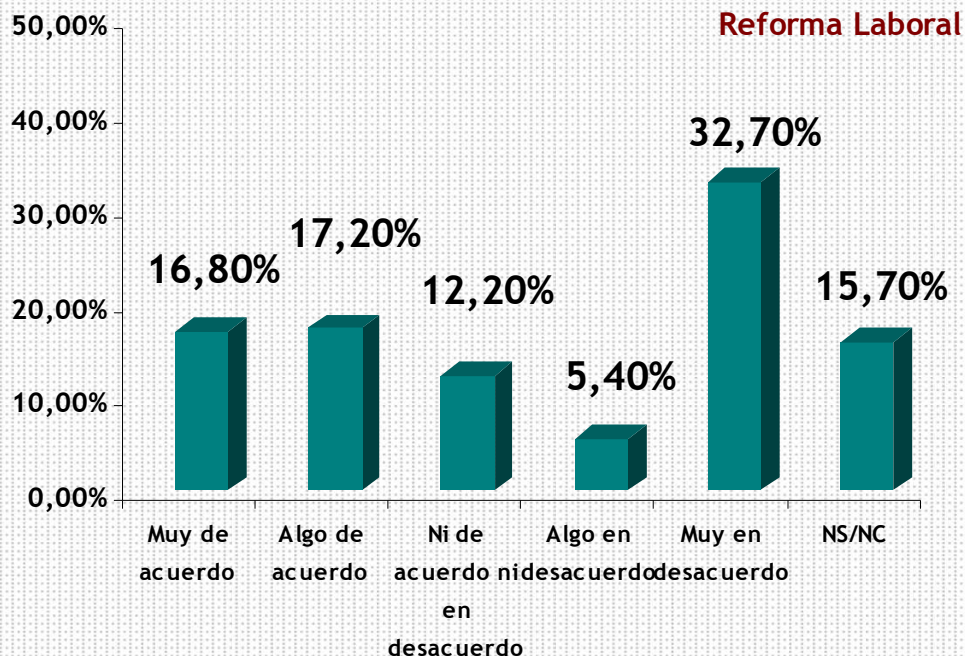


Al preguntar a la sociedad andaluza por el grado de acuerdo/desacuerdo con “El aumento de la edad de jubilación”, el 69,2% está *muy en desacuerdo* y el 5,7% *algo en desacuerdo*. Tan sólo el 13,4% muestra *acuerdo* ante esta posibilidad.

BLOQUE ACTUALIDAD



10.4 Indique el grado de acuerdo/desacuerdo con... “Reforma Laboral”



Al preguntar a la sociedad andaluza por el grado de acuerdo/desacuerdo con “Reforma Laboral”, el 38,1% muestra *desacuerdo* frente al el 34% que manifiesta *acuerdo*. El 27,9% no se posiciona (o bien no está de acuerdo ni en desacuerdo o NS/NC)

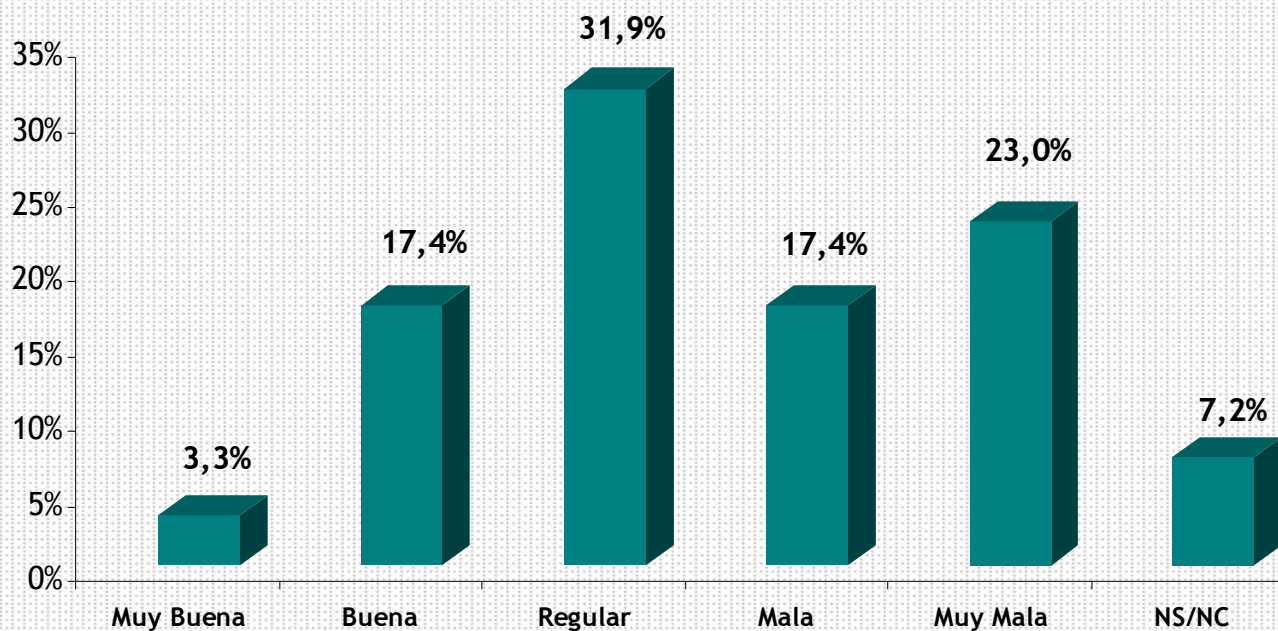


BLOQUE POLÍTICO

INSTANTÁNEAS DE LA SOCIEDAD ANDALUZA

BLOQUE DE POLÍTICO

1. ¿Cómo valoraría la gestión del PSOE al frente del Gobierno en Andalucía?



BLOQUE DE POLÍTICO

1. ¿Cómo valoraría la gestión del PSOE al frente del Gobierno en Andalucía?

De manera general, el 20,7% de la población andaluza valora la gestión que está haciendo el PSOE al frente del gobierno de la Junta de Andalucía como Buena- Muy Buena, frente el 40,4% que opina que es Mala-Muy Mala. El 31,9% se mantienen en Regular.

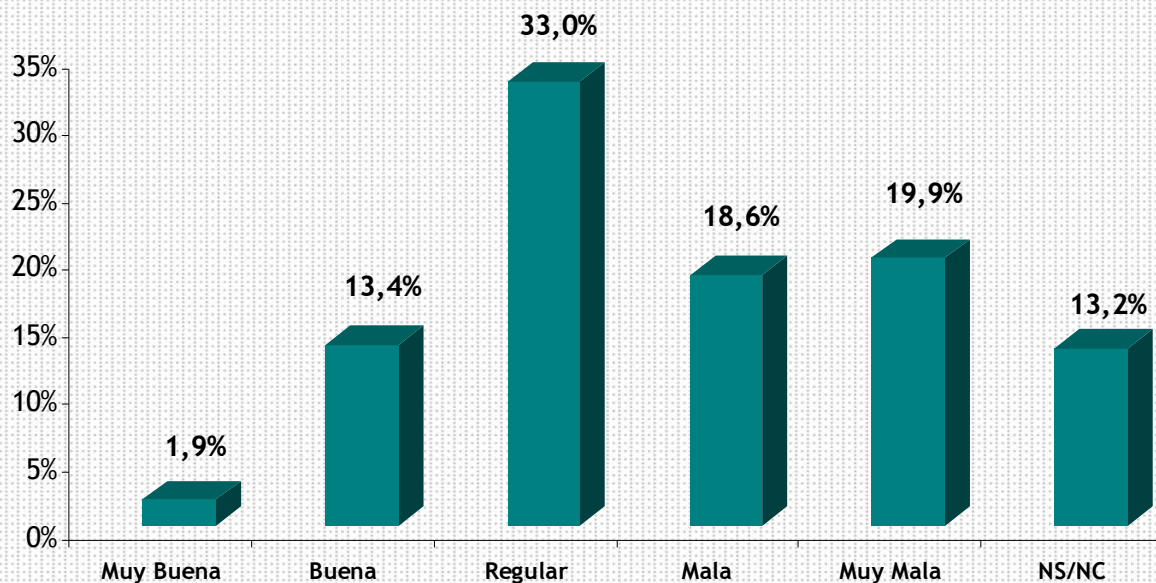
Respecto a 2010 la valoración de Buena-Muy Buena baja dos puntos, subiendo así la de Mala-Muy Mala esa misma cantidad. Los que responden regular bajan 5 puntos. (En 2011 hay menos personas que no se posicionan).

Aún así, la valoración media se sitúa en el 5,2 [0-10], concluyendo que los andaluces aprueban la gestión del PSOE.



BLOQUE DE POLÍTICO

2. ¿Cómo valoraría la labor de la oposición que está haciendo el PP?



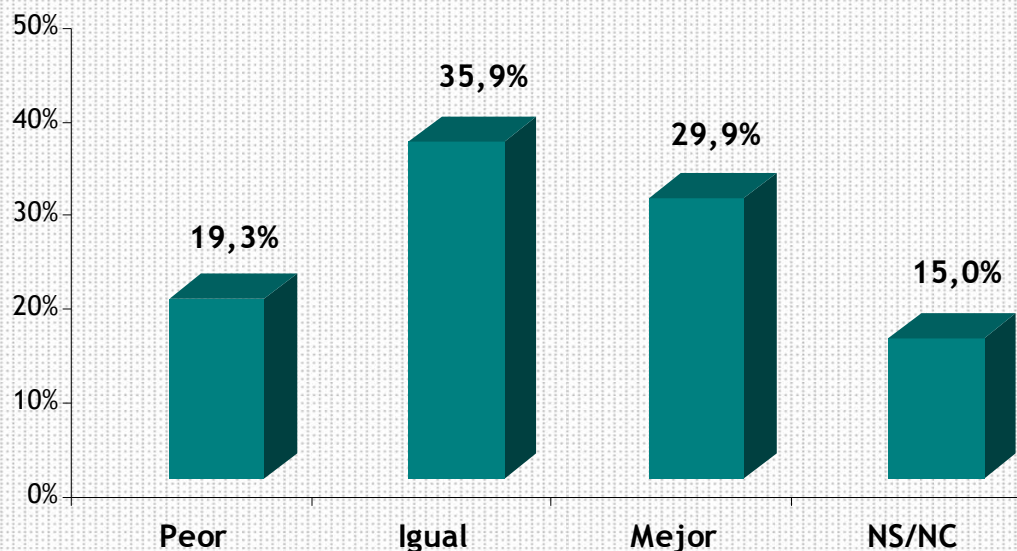
El 15,3% de la población andaluza opina que es Buena-Muy Buena, frente al 38,5% que opina que es Mala-Muy Mala. El 33% opina que es Regular.

la valoración media se sitúa en el 5 [0-10], concluyendo que los andaluces aprueban la gestión del PP



BLOQUE DE POLÍTICO

3. ¿Piensa usted que si el PP estuviese al frente de la Junta de Andalucía lo haría mejor, igual o peor que el PSOE?

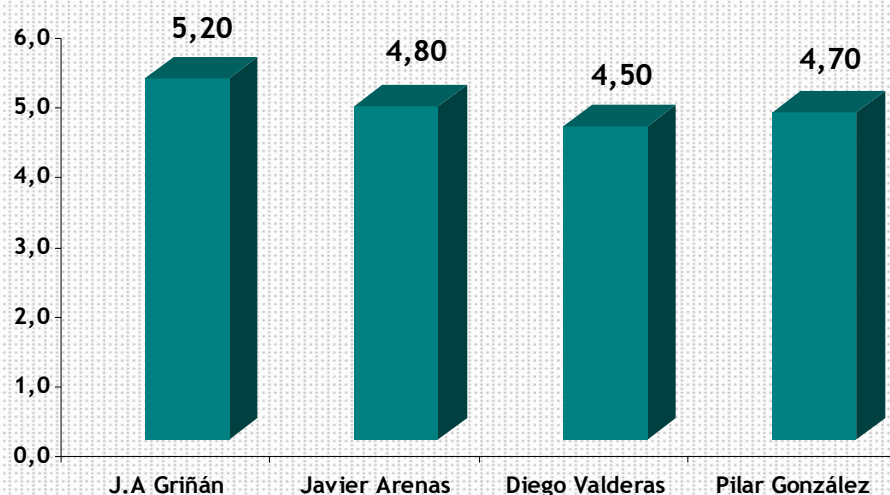


El 35,9% de la población encuestada opina que ambos partidos lo harían igual. El 29,9% opina que lo haría mejor el PP frente al 19,3% que piensa que lo haría peor. La valoración de “Mejor” es igual al año anterior, pero bajan la de “Igual-Peor” casi en 5 puntos que se van al NS/NC.



BLOQUE DE POLÍTICO

4. Valore de 0 a 10 los siguientes líderes políticos andaluces



El único líder político que aprueba según la sociedad andaluza es José Antonio Griñán con una valoración del 5,2 sobre 10. Le sigue en el ranking Javier Arenas con el 4,8, Pilar González con el 4,7 y Diego Valderas con el 4,5.

José Antonio Griñán pasa del suspenso en 2010 (4,98) al aprobado en 2011 (5,2) además de subir en más de 12 puntos el nivel de conocimiento de la sociedad andaluza (del 60% pasa al 72%). Javier Arenas ha subido su valoración en 3 décimas, Diego Valderas otras 3 y Pilar González 4 , pero no llegan al aprobado.





	Febrero 2011		Elecciones 2008
	39,7%	-8,5	48,2%
	46,2%	7,6	38,6%
	3,2%	0,4	2,8%
	7,6%	0,5	7,1%
Abstención	27,0%	0,5	26,5%



cepes

ANDALUCÍA

Confederación de Entidades
para la Economía Social
de Andalucía

C/ Salés y Ferré, 2 41004 Sevilla

T: 954 500 421 F: 954 500 775

cepes-a@cepes-andalucia.es

www.cepes-andalucia.es

www.esinforma.es



nexo S. Coop. And.



cepes
ANDALUCÍA
Confederación de Entidades
para la Economía Social
de Andalucía