



EGOPA OTOÑO 2010



CENTRO DE ANÁLISIS Y DOCUMENTACIÓN POLÍTICA Y ELECTORAL DE ANDALUCÍA

# Estudio General de Opinión

## Pública de Andalucía

### EGOPA Otoño 2010

## Ficha técnica

- **Realización:** Entre el 24 de noviembre y el 22 de diciembre de 2010.
- **Recogida de información:** Entrevista telefónica mediante sistema CATI.
- **Ámbito geográfico:** Comunidad Autónoma de Andalucía.
- **Universo:** Mayores de 18 años residentes en la Comunidad andaluza.
- **Tamaño muestral:** 3200 entrevistas telefónicas, con una distribución de 400 entrevistas en cada provincia. La muestra se ha ponderado para garantizar la proporcionalidad de la misma. Detalle de ponderación: Almería 234, Cádiz 486, Córdoba 331, Granada 357, Huelva 201, Jaén 280, Málaga 560, Sevilla 751.
- **Diseño muestral:** Muestreo polietápico combinado.
- **Error muestral:** para toda la Comunidad es de  $\pm 1,7$ , para un nivel de confianza de 95,45% y bajo el supuesto de máxima indeterminación  $p=q=0,5$ . El margen de error para cada una de las provincias es de  $\pm 5\%$ .

## ÍNDICE

- 1.- Valoración de la situación de Andalucía, España y personal
  - Situación económica de Andalucía y España
  - Situación política de Andalucía y España
  - Situación económica personal o familiar
  - Principales problemas de Andalucía y a nivel personal
  - Valoración global de la situación personal
- 2.- Cultura política e instituciones
  - Grado de interés por la política en general, española, andaluza y local
  - Sentimientos hacia la política
  - Seguimiento de la información política a través de los medios de comunicación
  - Grado de satisfacción con el funcionamiento de la democracia
- 3.- Identidad andaluza y opiniones sobre la organización territorial del Estado
  - Identidad nacional subjetiva de los andaluces
  - Preferencias sobre la organización territorial del Estado
  - Percepción sobre la igualdad en el trato del Gobierno a las CCAA
- 4.- Valoración del Gobierno y de la oposición de Andalucía y de España
  - Conocimiento y valoración del Presidente de la Junta de Andalucía
  - Valoración de la gestión del Gobierno andaluz y de la oposición del Partido Popular e Izquierda Unida
  - Valoración de la gestión del Gobierno de España y de la oposición
- 5.- Política económica del Gobierno de Andalucía y de España
  - Valoración de la gestión en política económica del Gobierno de España y del Gobierno andaluz
  - Valoración de las propuestas económicas del PP en la oposición a nivel andaluz
- 6.- Conocimiento y valoración de líderes políticos
  - Conocimiento y valoración de líderes políticos andaluces
  - Conocimiento y valoración de líderes políticos españoles
- 7.- Comportamiento político y electoral en elecciones generales y autonómicas en Andalucía
  - Autoubicación y posicionamiento de los partidos políticos en la escala ideológica y en la escala nacionalista
  - Partido político que inspira más simpatía
  - Intención de voto en elecciones autonómicas y generales
  - Estimación de voto CADPEA en elecciones autonómicas
  - Repercusiones de la actuación del PSOE y PP a nivel nacional en los resultados electorales de PSOE-A y PP-A
  - Creencias y preferencias sobre el partido ganador en elecciones autonómicas y generales

# 1.- Valoración de la situación de Andalucía, España y personal

## Resumen

- El pesimismo sobre la situación de Andalucía y de España cierra el 2010. Así, en otoño de 2010, el 81% de los andaluces califica como mala o muy mala la situación económica de la Comunidad, frente al 83% con una opinión negativa de la situación económica del país. Del mismo modo, y en comparación con el verano de 2010, aumenta ligeramente el escepticismo sobre la evolución de la economía. En concreto, cuatro de cada diez andaluces creen que la economía andaluza y la española seguirán igual en los próximos meses, mientras que tres de cada diez opinan que empeorará. En los últimos seis meses, también han empeorado, aunque de forma menos acusada, las valoraciones de la situación política. El 62% de los ciudadanos opina que la situación política de Andalucía es mala o muy mala, mientras que el 73% emite un juicio negativo sobre la situación política de España.
- En contraposición a este pesimismo sobre la marcha del país y de la comunidad, la mitad de los andaluces (50%) considera que su situación económica personal o familiar es buena o muy buena. Además, el 64% de los ciudadanos cree que ésta no cambiará en los próximos seis meses. En consonancia con lo anterior y con un alcance general, el 52% de los andaluces consideran que le han ido bien o muy bien las cosas personalmente en el último año.
- El desempleo se mantiene, al alza como el principal problema de Andalucía para el 89% de los ciudadanos. Le sigue a distancia, con una disminución de seis puntos, la marcha de la economía, que es mencionada por el 42% de los andaluces. La política, con un porcentaje de respuesta del 25%, se sitúa como el tercer problema de la Comunidad, continuando una tendencia progresiva al aumento. La educación (19%) y la inmigración (17%) completan la lista de los cinco principales problemas de Andalucía.
- El paro (51%) y los problemas de índole económica (35%) continúan como las dos principales preocupaciones de los andaluces a nivel personal, si bien su incidencia es menor que la registrada para el conjunto de la Comunidad. Más alejadas se sitúan en el elenco de problemas personales de los andaluces, la educación (10%), las preocupaciones personales (9%) y los problemas relacionados con la calidad del empleo (8,4%). En este sentido, es de destacar el retroceso progresivo que ha experimentado la vivienda en la relación a las principales preocupaciones de los andaluces desde verano de 2008, de tal forma que en la actualidad sólo es mencionada por el 6% de los ciudadanos.

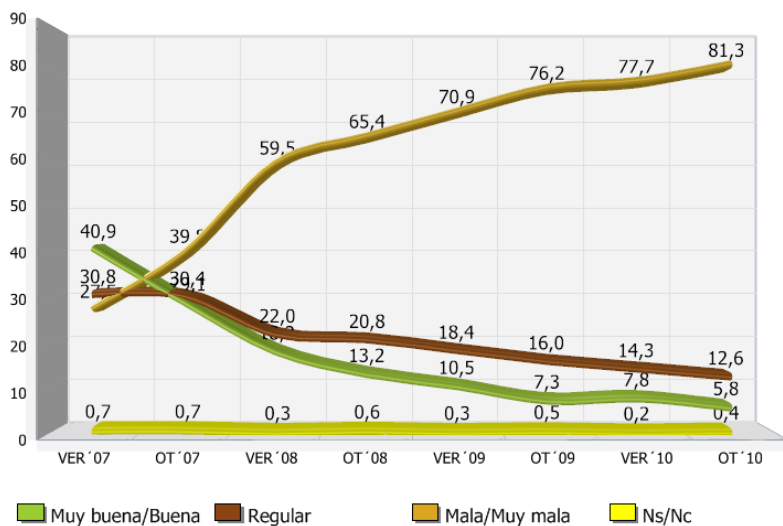
## Situación económica de Andalucía y España

¿Podría decirme, por favor, cómo calificaría Vd. la situación económica de Andalucía? ¿Y la de España?

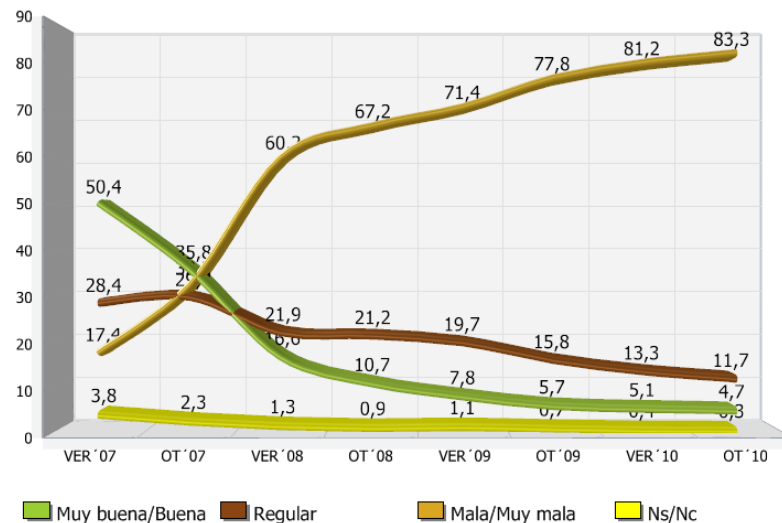
	Andalucía	España
Muy buena	,2	,3
Buena	5,6	4,4
Regular	12,6	11,7
Mala	46,4	44,7
Muy mala	34,9	38,6
Ns	,4	,3
Nc	,0	,0

# Evolución de la situación económica de Andalucía y España

Evolución de la valoración de la situación económica de Andalucía

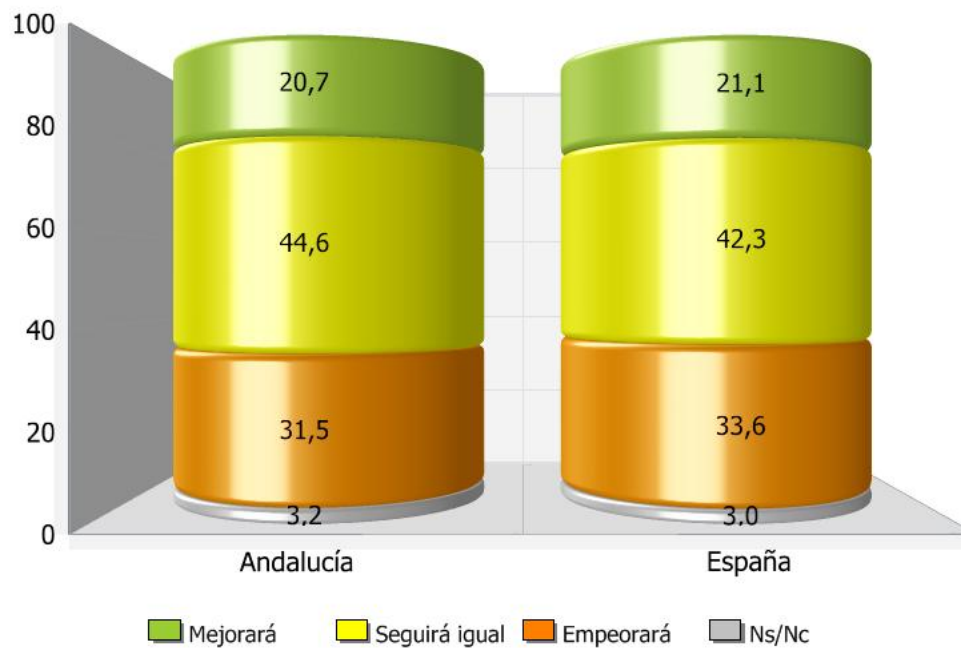


Evolución de la valoración de la situación económica de España



**Expectativas sobre la evolución de la economía en los próximos seis meses**

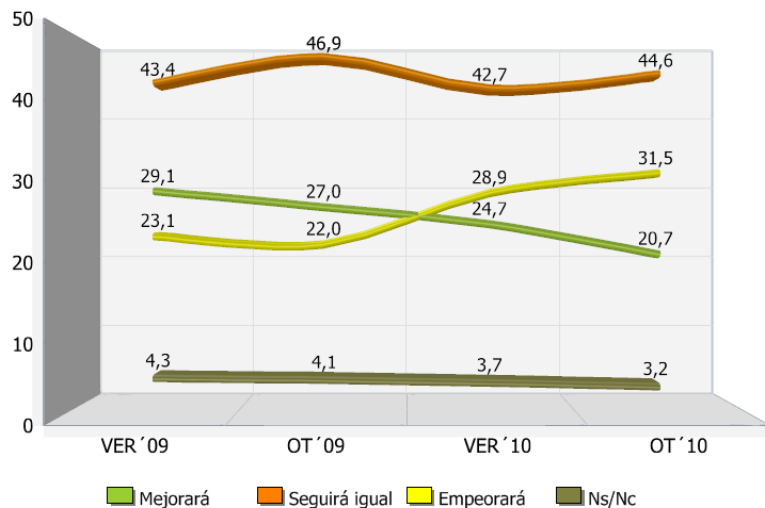
Expectativas sobre la evolución de la situación económica de...



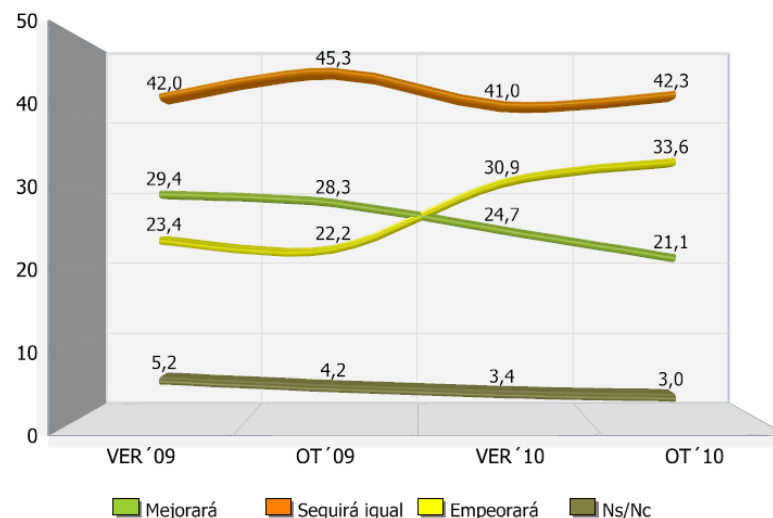


## Expectativas sobre la evolución de la economía en los próximos seis meses en Andalucía y en España

Evolución de las expectativas de la situación económica de Andalucía



Evolución de las expectativas de la situación económica de España



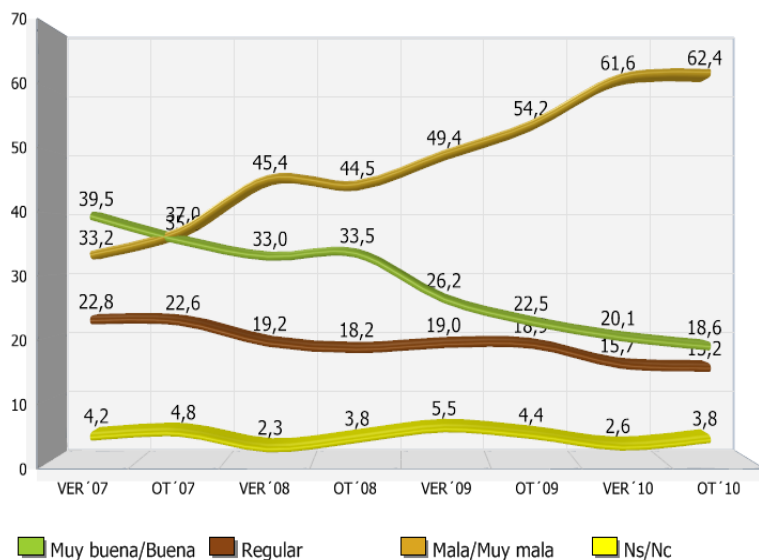
## Situación política de Andalucía y España

¿Y cómo calificaría Vd. la situación política de Andalucía?  
¿Y la de España?

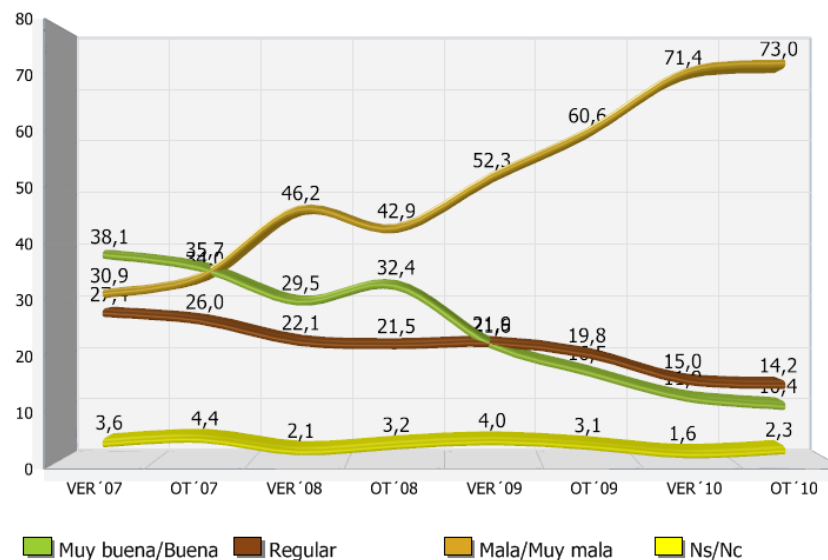
	Andalucía	España
Muy buena	,6	,6
Buena	18,0	9,8
Regular	15,2	14,2
Mala	40,6	42,0
Muy mala	21,8	31,0
NS	3,6	2,3
Nc	,2	,0

# Evolución de la situación política de Andalucía y España

Evolución de la valoración de la situación política de Andalucía



Evolución de la valoración de la situación política de España

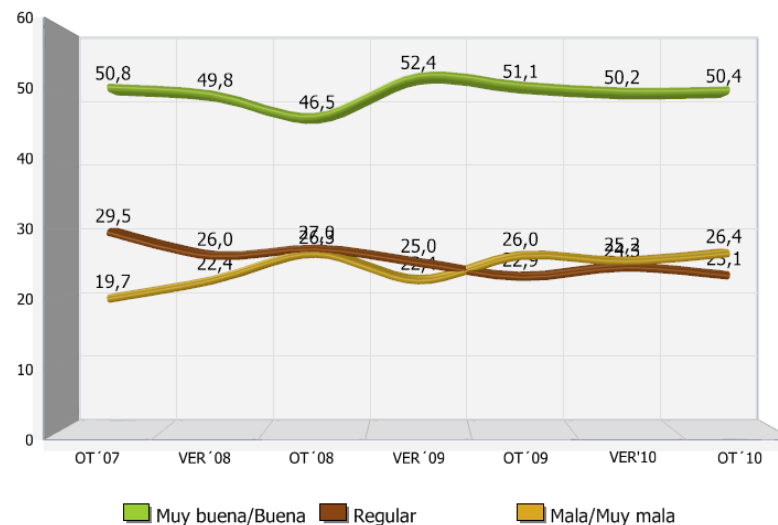


# Valoración de la situación económica personal o familiar

¿Y como calificaría su situación económica personal o familiar en la actualidad?

	Frecuencia	Porcentaje
Muy buena	58	1,8
Buena	1554	48,6
Regular	739	23,1
Mala	627	19,6
Muy mala	219	6,8
NS	3	,1
Nc	1	,0
Total	3200	100,0

Evolución de la valoración de la situación económica personal o familiar

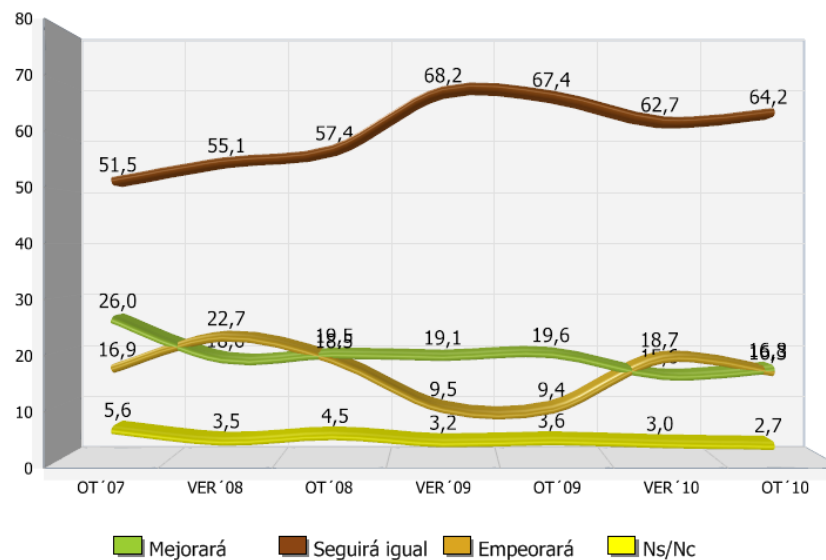


# Expectativas sobre la evolución de la situación económica personal o familiar

¿Y cómo cree Vd. que evolucionará su situación económica personal o familiar en los próximos seis meses ?

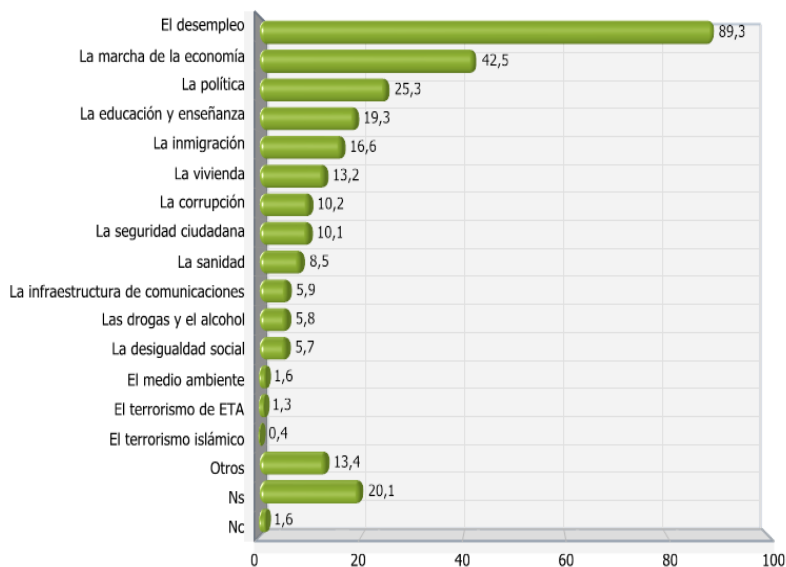
	Frecuencia	Porcentaje
Mejorará	536	16,8
Seguirá igual	2054	64,2
Empeorará	521	16,3
Ns	88	2,7
Nc	1	,0
<b>Total</b>	<b>3200</b>	<b>100,0</b>

Evolución de las expectativas sobre la situación económica personal o familiar en los próximos seis meses

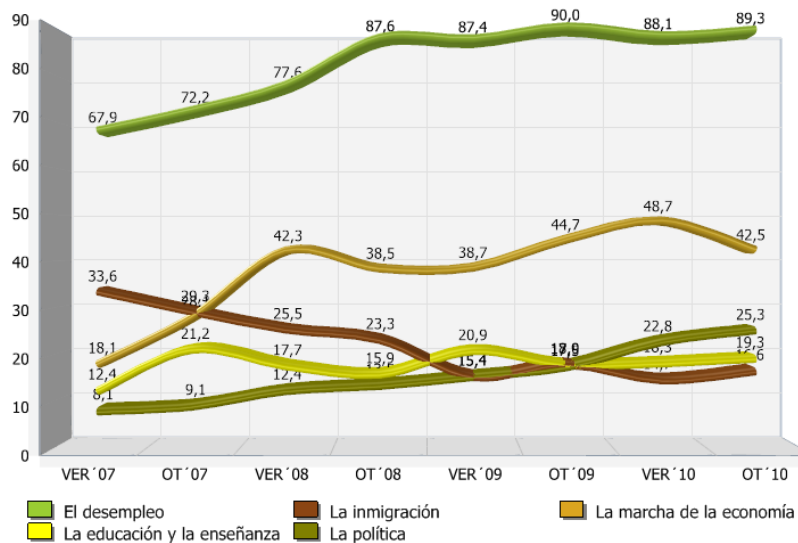


# Principales problemas de Andalucía

Principales problemas de Andalucía  
(representación datos agregados)

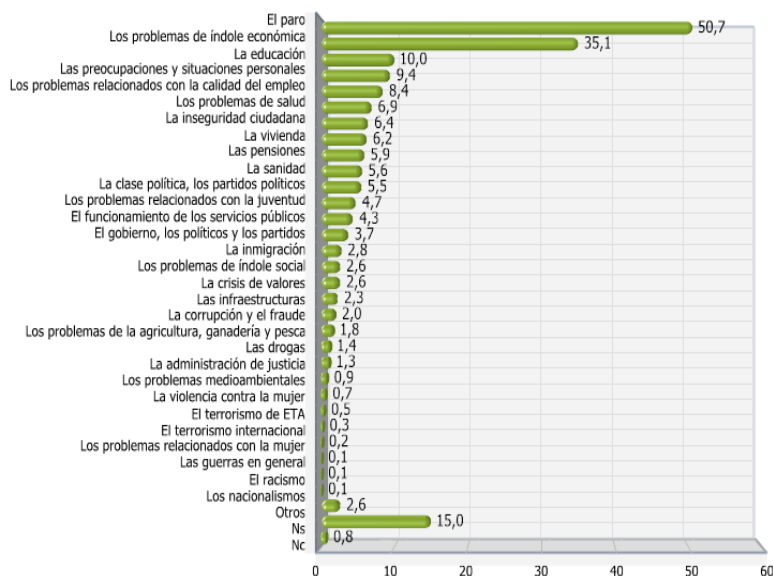


Evolución de los principales problemas de Andalucía

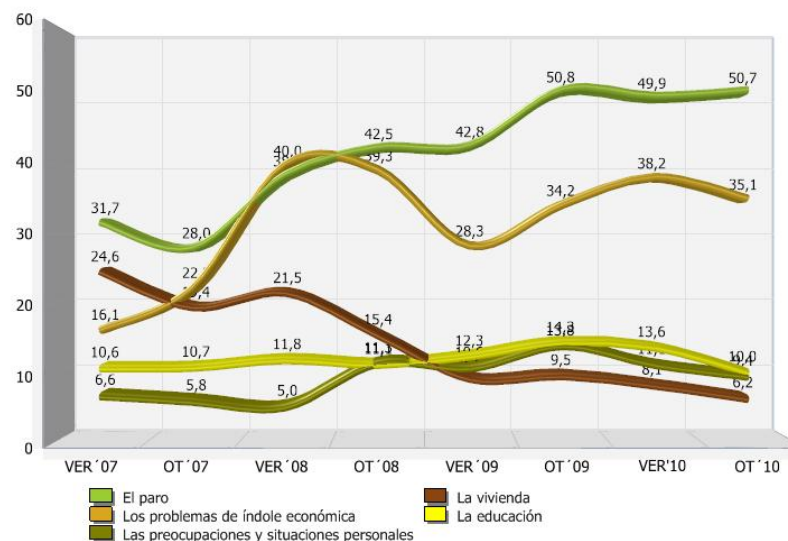


# Problemas que más afectan a nivel personal

Principales problemas a nivel personal  
(representación datos agregados)



Evolución de los principales problemas a nivel personal

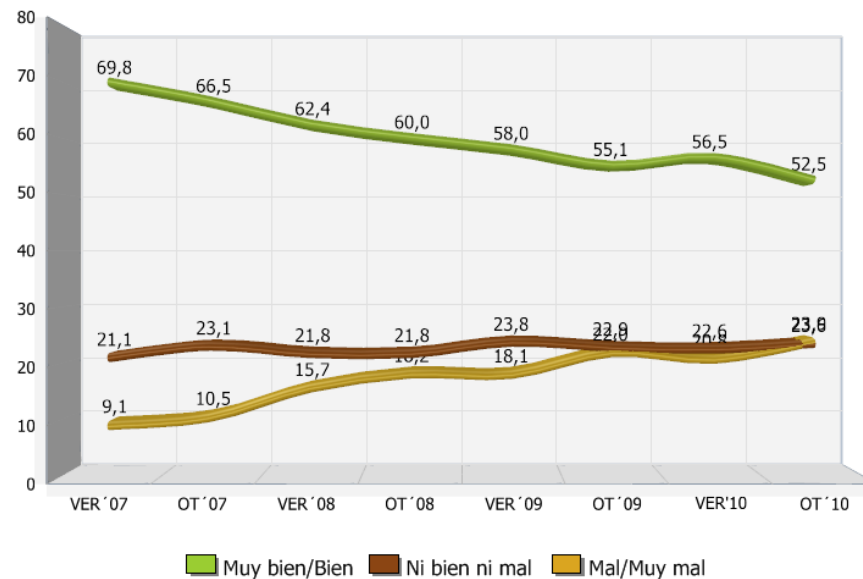


## Valoración global de la situación personal

¿Cómo diría Vd que le han ido las cosas personalmente durante el último año...?

	Frecuencia	Porcentaje
Muybien	199	6,2
Bien	1480	46,3
Ni bien ni mal	755	23,6
Mal	459	14,3
Muy mal	306	9,6
Total	3200	100,0

Evolución de la valoración de la situación personal





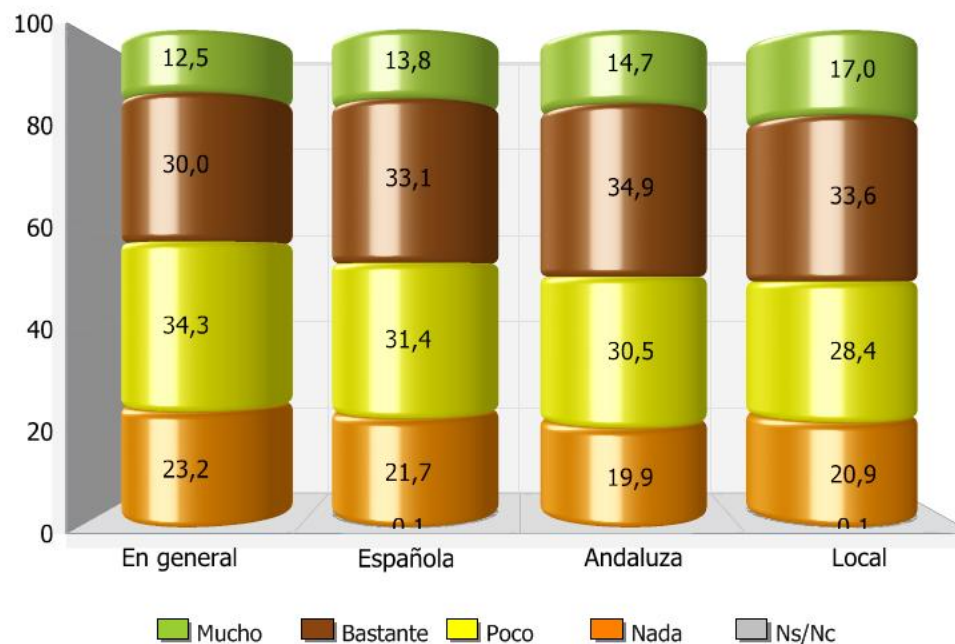
## 2.-Cultura política e instituciones

## Resumen

- Aunque en los últimos dos años ha aumentado el interés de los andaluces hacia la política en todos sus ámbitos, la escasa o nula atención a la política en general continúa siendo mayoritaria, recogiendo más de la mitad de las opiniones. Por niveles de gobierno, la política local es la que despierta mayor interés entre los andaluces (50,6%), seguida por la andaluza (49,6%) y la española (46,9%).
- Este mayor grado de implicación política se ve también reflejado en el elevado seguimiento de la información política que los andaluces mantienen a través de los distintos medios de comunicación. El canal de información política preferido es la televisión, elegido por el 78% de los andaluces para informarse todos o casi todos los días, seguido por la prensa (37%), la radio (31%) e internet (24%).
- En los dos últimos años han aumentado también, en casi catorce puntos las actitudes negativas hacia la actividad política. Los sentimientos mayoritarios que despierta la política se caracterizan por ser negativos, de modo que cuatro de cada diez encuestados declaran desconfianza (42%) hacia la misma y dos de cada diez señalan irritación (19%). Uno de cada diez andaluces expresa aburrimiento (10%) o indiferencia (10%). Finalmente, la política despierta interés o compromiso para el 11% y el 5% de los andaluces, respectivamente.
- Con un incremento de casi veinte puntos respecto a otoño de 2008, las valoraciones negativas sobre el funcionamiento de la democracia superan a las positivas. En concreto, el 56% de los andaluces señalan estar poco o nada satisfechos con el ejercicio de la misma en la actualidad. En este sentido, es de destacar que desde que iniciamos el EGOPA en el año 2002, los juicios críticos sobre el rendimiento de las instituciones democráticas sobrepasan a los positivos.

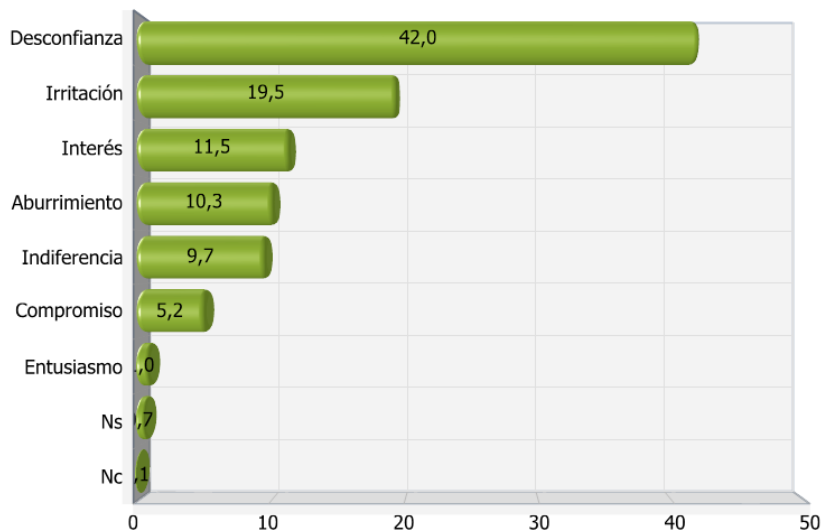
## Grado de interés por la política

Grado de interés por la política...

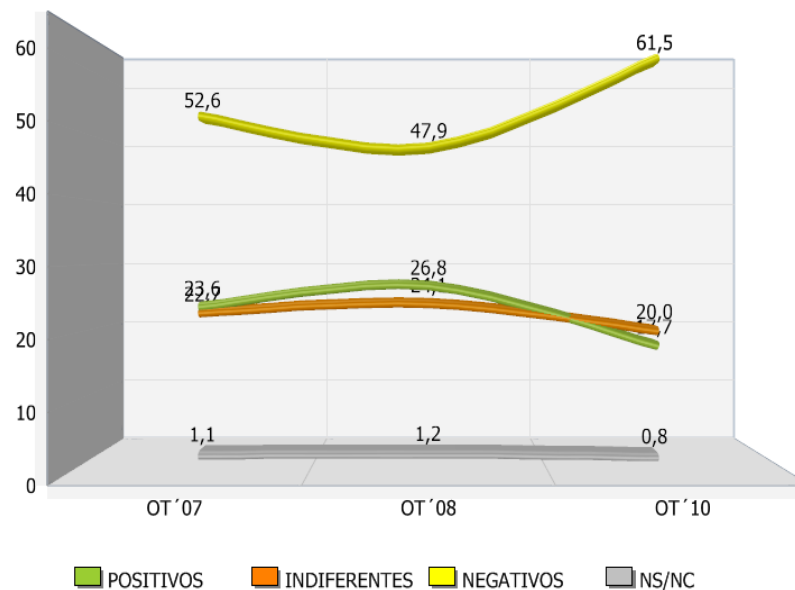


# Sentimientos hacia la política

Sentimientos hacia la política

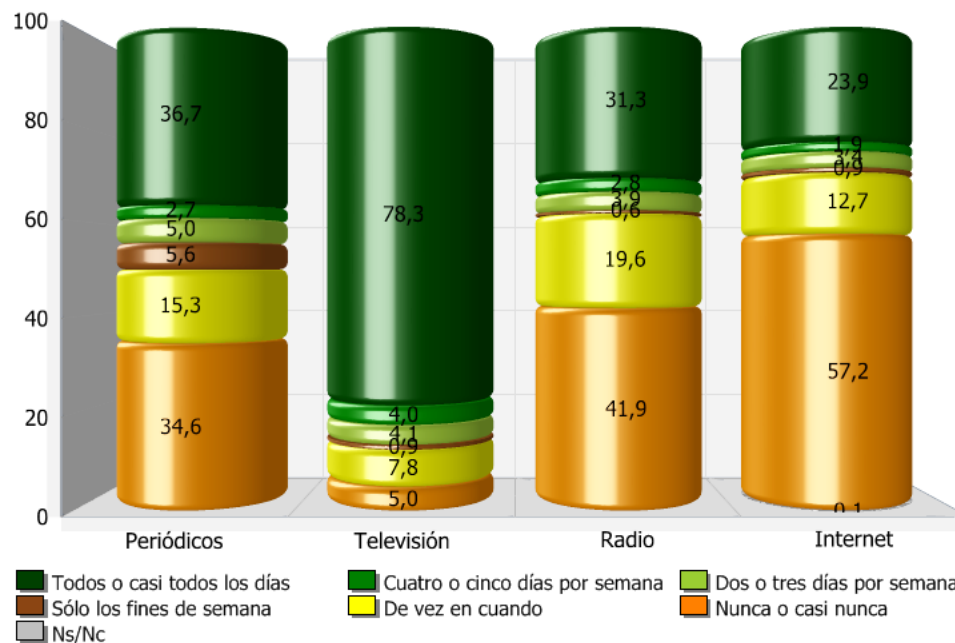


Evolución de los sentimientos hacia la política



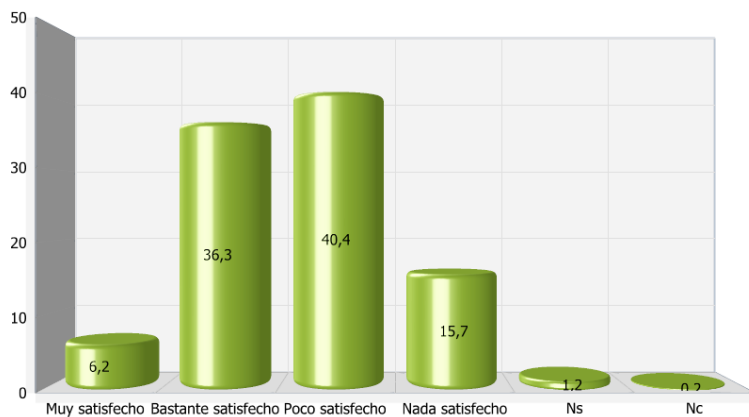
## Seguimiento de la información política a través de los medios de comunicación

Seguimiento de la información política a través de los medios de comunicación

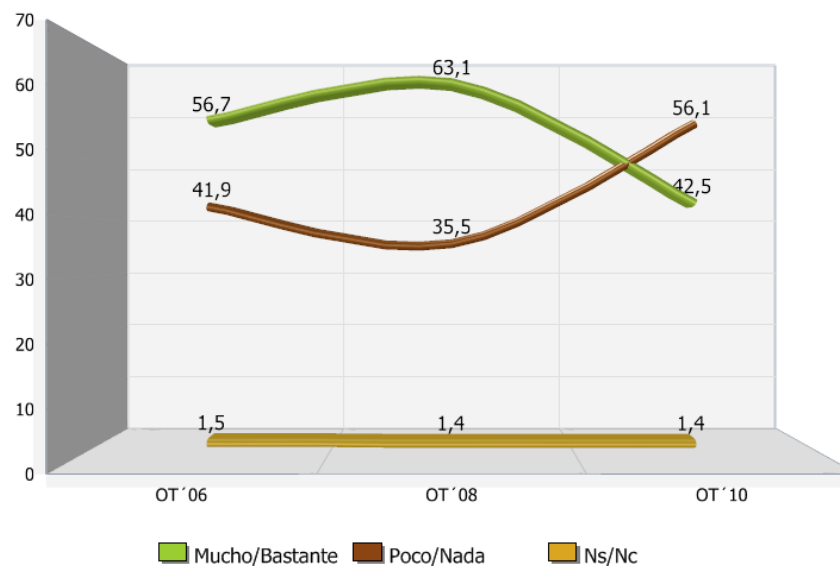


# Grado de satisfacción con el funcionamiento de la democracia

Grado de satisfacción con el funcionamiento de la democracia



Evolución del grado de satisfacción con el funcionamiento de la democracia



# **3.- Identidad andaluza y opiniones sobre la organización territorial del Estado**

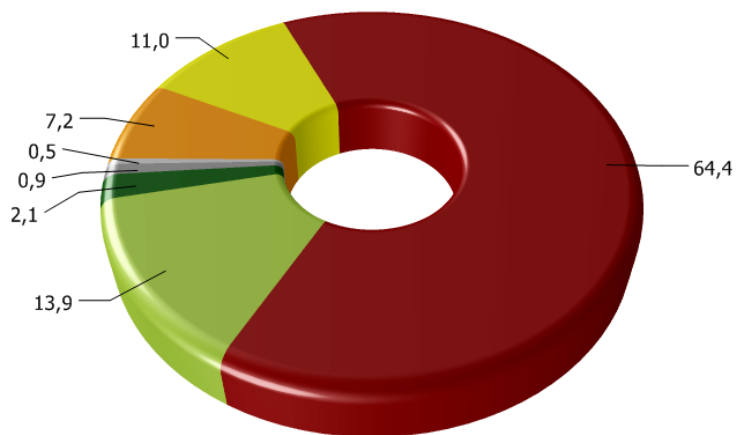
## Resumen

- En otoño de 2010, al igual que en años anteriores, continúa siendo mayoritaria la identificación dual de los ciudadanos de nuestra Comunidad con España y con Andalucía. Así, a finales de 2010 y con un aumento de cinco puntos respecto a 2008, el 64% de los ciudadanos se sienten tan andaluces como españoles.
- Del mismo modo, aunque con un retroceso de trece puntos respecto a 2008, se mantiene como posición mayoritaria la preferencia de los andaluces por el Estado Autonómico (54%). Por el contrario, aumentan en una proporción similar a esta caída, los partidarios por un Estado centralizado sin autonomías, hasta situarse en el 24%.
- En los últimos dos años se ha incrementado en tres puntos la percepción de trato desigual por parte del Gobierno de la Nación a las Comunidades Autónomas. En concreto, el 80% de los andaluces considera que el Gobierno español favorece a unas Comunidades más que a otras.



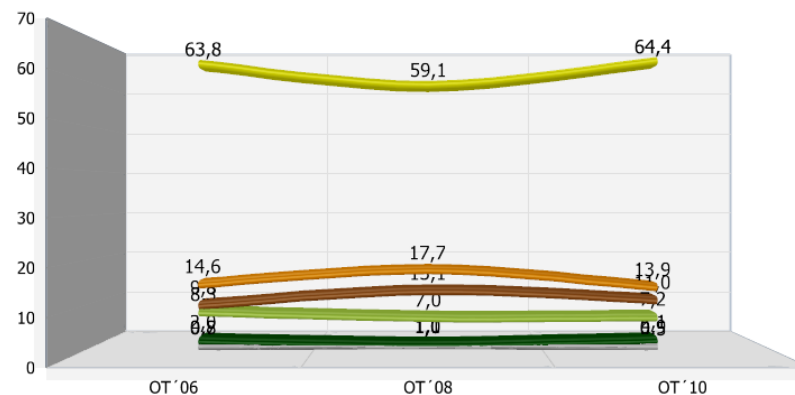
# Identidad nacional subjetiva de los andaluces

Identidad nacional subjetiva de los andaluces



- Me siento únicamente español
- Me siento tan andaluz como español
- Me siento más español que andaluz
- Me siento más andaluz que español
- Me siento únicamente andaluz
- Ns
- NC

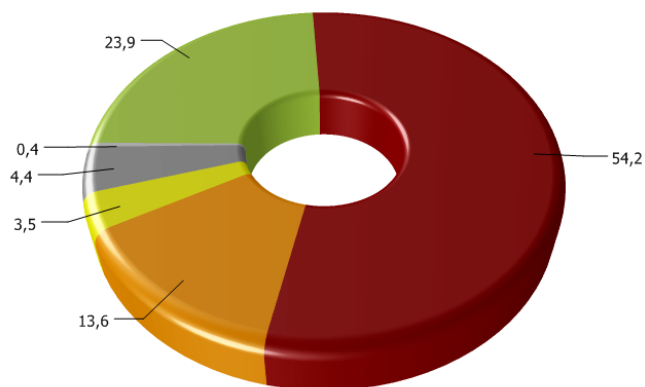
Evolución de la identidad nacional subjetiva de los andaluces



- Me siento únicamente español
- Me siento tan andaluz como español
- Me siento más español que andaluz
- Me siento más andaluz que español
- Me siento únicamente andaluz
- NS

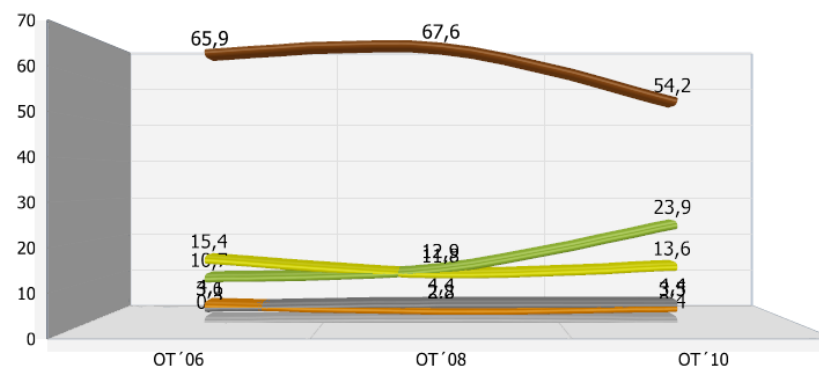
# Preferencias sobre la organización territorial del Estado

Preferencias sobre la organización territorial del Estado



- Un estado con un único gobierno central sin autonomías
- Un estado con CC.AA. como en la actualidad
- Un Estado Federal en el que las CCAA tengan mayor autonomía
- Un Estado en el que se reconociese a las nacionalidades la posibilidad de convertirse en Estados independientes
- Ns
- Nc

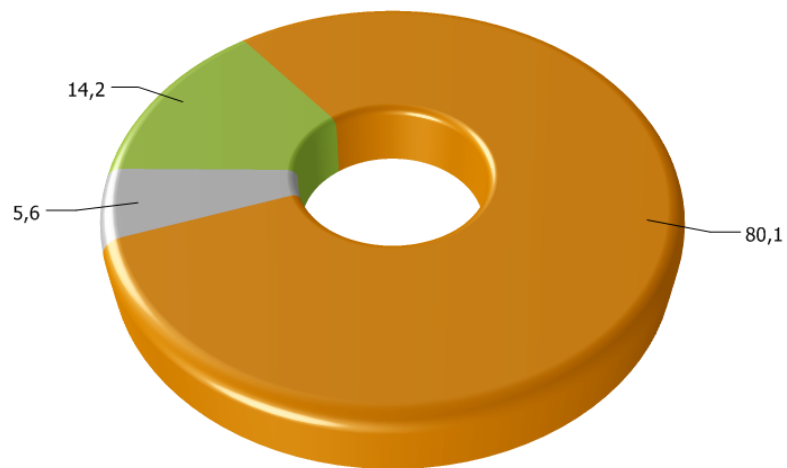
Evolución de las opiniones sobre la organización territorial del Estado



- Un estado con un único Gobierno central sin autonomías
- Un estado con CC.AA. como en la actualidad
- Un Estado Federal en el que las CCAA tengan mayor autonomía que en la actualidad
- Un Estado en el que se reconociese a las nacionalidades la posibilidad de convertirse en Estados independientes
- NS
- NC

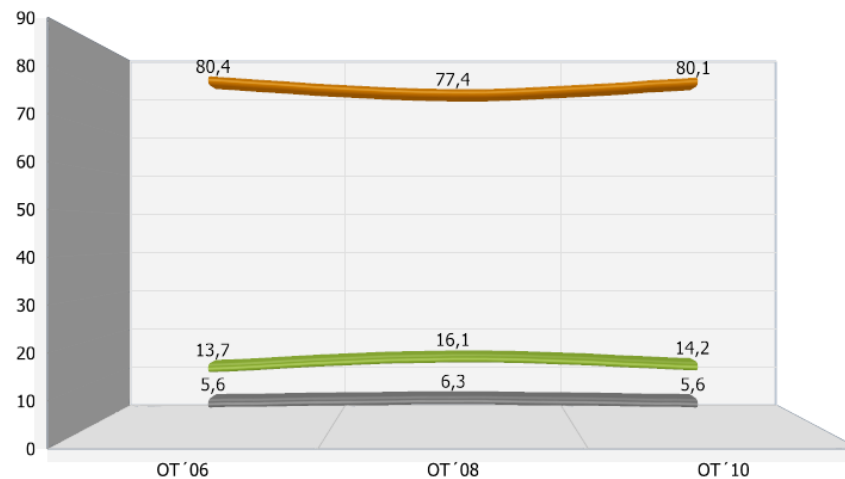
# Percepción sobre la igualdad en el trato del Gobierno español a las CCAA

Percepción sobre la igualdad en el trato del Gobierno a las CC.AA



■ Trata a todas las Comunidades por igual 
 ■ Favorece más a unas que a otras 
 ■ Ns

Evolución de la percepción sobre la igualdad en el trato del Gobierno a las CC.AA



■ Trata a todas las Comunidades por igual 
 ■ Favorece más a unas que a otras 
 ■ NS

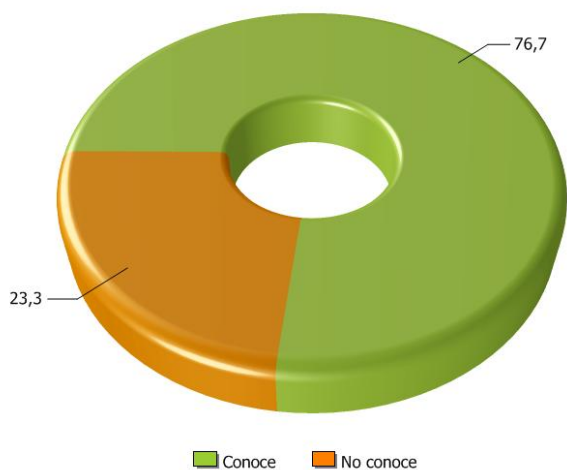
# 4.-Valoración del Gobierno y de la oposición, de Andalucía y de España

## Resumen

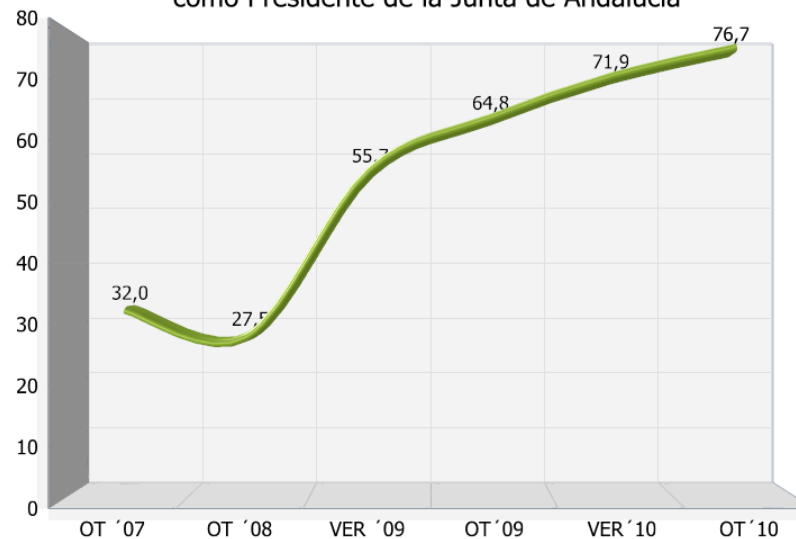
- Con un aumento de casi cuatro puntos respecto a verano de 2010, el 77% de los andaluces conoce al Presidente de la Junta de Andalucía. Los ciudadanos otorgan una valoración media de 4,56 puntos a la actuación de José Antonio Griñán al frente del Ejecutivo autonómico. Esta puntuación es medio punto inferior a la obtenida hace seis meses.
- En otoño de 2010, las calificaciones negativas vuelven a superar a las positivas en la valoración de la labor realizada por el gobierno autonómico y por los principales partidos andaluces de la oposición. Con todo, los andaluces siguen teniendo una mejor opinión de la actuación del ejecutivo que de la oposición. Así, el 43% de los ciudadanos emite juicios negativos sobre la gestión del ejecutivo andaluz, mientras que el 57% y el 48% de los ciudadanos considera que la actuación del PP y de IU en la oposición andaluza han sido malas o muy malas, respectivamente.
- Continúan al alza las opiniones críticas sobre la gestión realizada por el Gobierno de la Nación y, en menor medida, por el PP en la oposición española. Así, el 68% de los andaluces valora negativamente la labor realizada por el Gobierno de Zapatero, y el 66% tiene una visión crítica de la actuación política del PP en la oposición a nivel nacional.

# Conocimiento del Presidente de la Junta de Andalucía

Grado de conocimiento del Presidente de la Junta de Andalucía

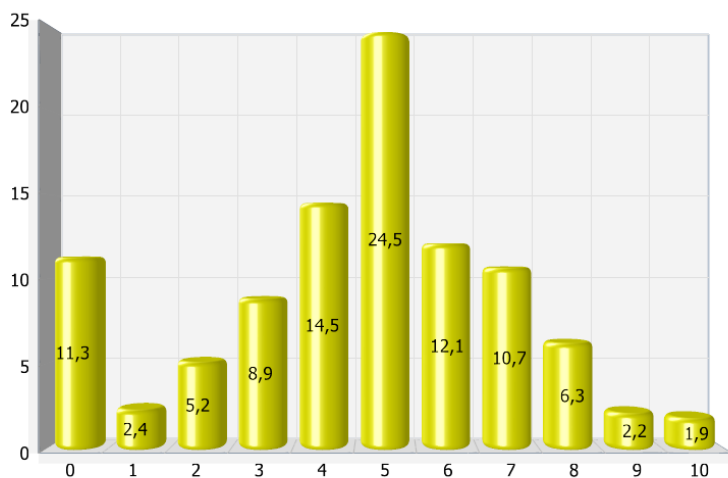


Evolución del conocimiento de Jose Antonio Griñán como Presidente de la Junta de Andalucía

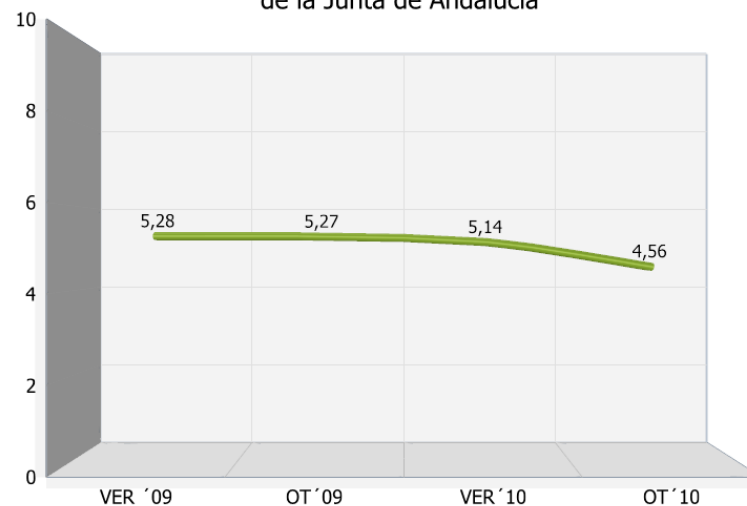


# Valoración del Presidente de la Junta de Andalucía

Valoración del Presidente de la Junta de Andalucía (Media= 4,56)



Evolución de la valoración del Presidente de la Junta de Andalucía



## Valoración de la gestión del Gobierno andaluz y de la oposición

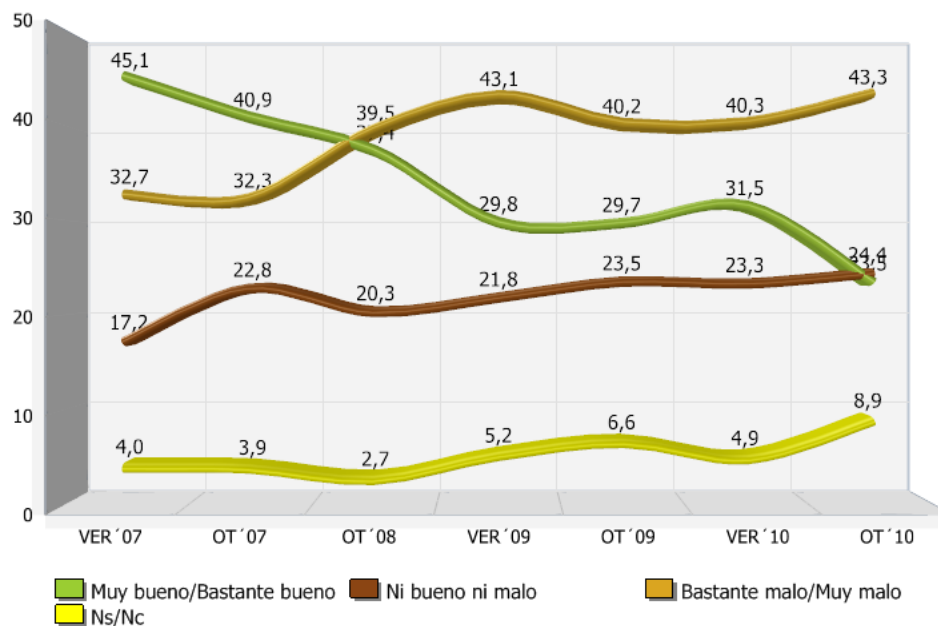
### Valoración de la gestión del Gobierno andaluz y de la oposición

	Equipo de Gobierno andaluz	Labor de oposición del PP	Labor de oposición de IU
Muy buena	1,0	1,1	,3
Bastante buena	22,5	16,5	11,8
Ni buena ni mala	24,4	16,7	17,5
Bastante mala	32,2	37,5	29,5
Muy mala	11,1	19,5	18,9
Ns/Nc	8,9	8,6	22,0



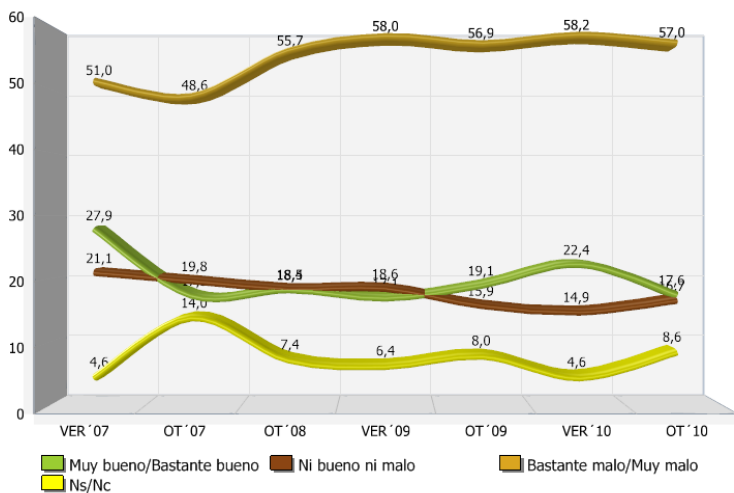
## Valoración de la gestión del Gobierno de Andalucía

Evolución de la valoración de la gestión del Gobierno de Andalucía

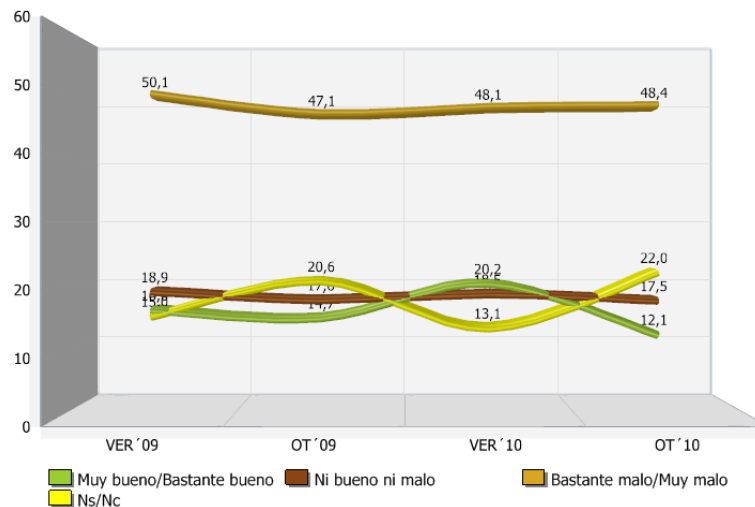


# Valoración de la labor de la oposición a nivel andaluz

Evolución de la valoración de la gestión del PP en Andalucía en la oposición



Evolución de la valoración de la gestión de IU en Andalucía en la oposición



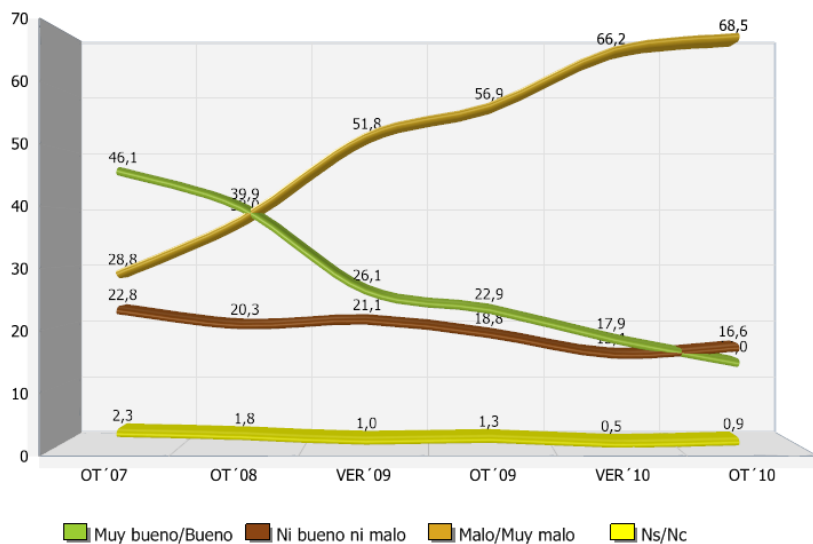
## Valoración de la gestión del Gobierno y de la oposición a nivel nacional

### Valoración de la gestión del Gobierno nacional y de la oposición

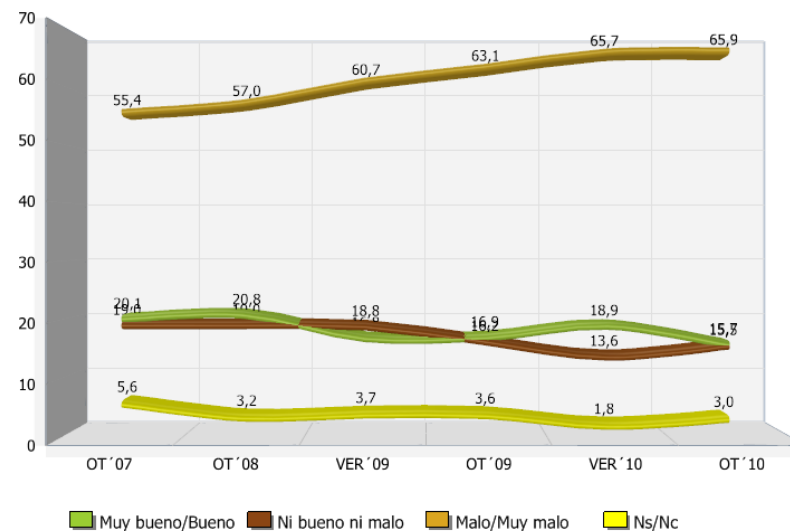
	Gobierno del PSOE a nivel nacional	Actuación del PP en la oposición a nivel nacional
Muy bueno	,9	1,1
Bastante bueno	13,1	14,5
Ni bueno ni malo	16,6	15,5
Bastante malo	35,9	37,7
Muy malo	32,6	28,1
Ns/Nc	,9	3,0

# Evolución de la valoración de la gestión del Gobierno y de la oposición a nivel nacional

Evolución de la valoración de la gestión del Gobierno a nivel nacional



Evolución de la valoración de la actuación política del PP en la oposición a nivel nacional



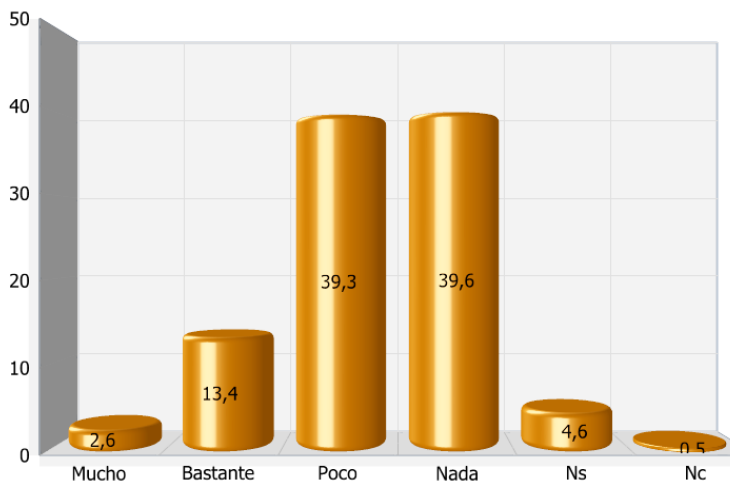
# 5.- Política económica del Gobierno de Andalucía y de España

## Resumen

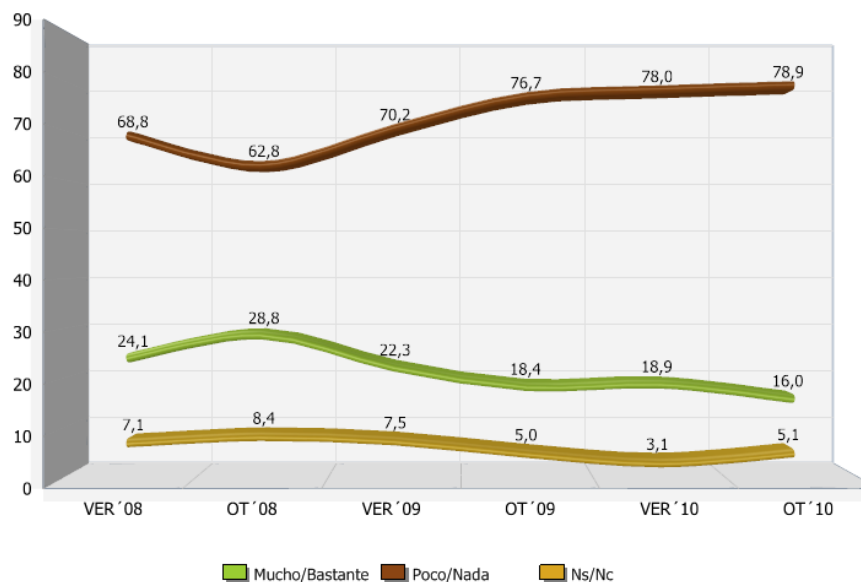
- Los andaluces confían poco o nada en la política económica del Gobierno de la Nación (79%) para salir de la crisis.
- Del mismo modo, siete de cada diez andaluces (73%) recelan de la política económica del ejecutivo autonómico para mejorar la situación de la Comunidad.
- Por lo que se refiere a las propuestas del PP andaluz en materia económica, el 37% de los ciudadanos, como grupo mayoritario, las definen como malas o muy malas, si bien el 30% de los andaluces no sabe responder a la pregunta formulada.

# Grado de confianza en la actuación del Gobierno español en materia económica

Grado de confianza en la actuación del Gobierno español en materia económica

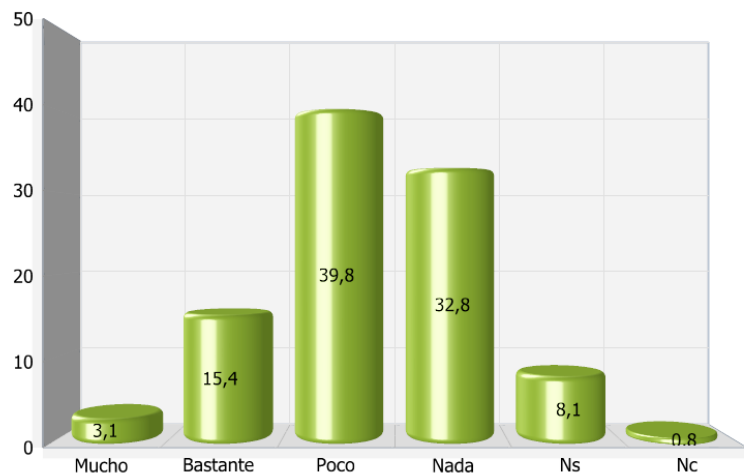


Evolución del grado de confianza en la política económica de J.L. Rodríguez Zapatero para mejorar la situación económica de España

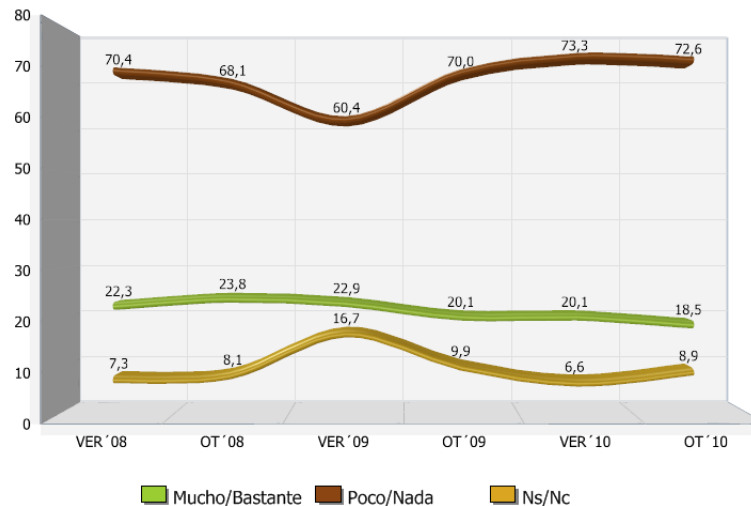


# Grado de confianza en la actuación del Gobierno andaluz en materia económica

Grado de confianza en la actuación del Gobierno andaluz en materia económica



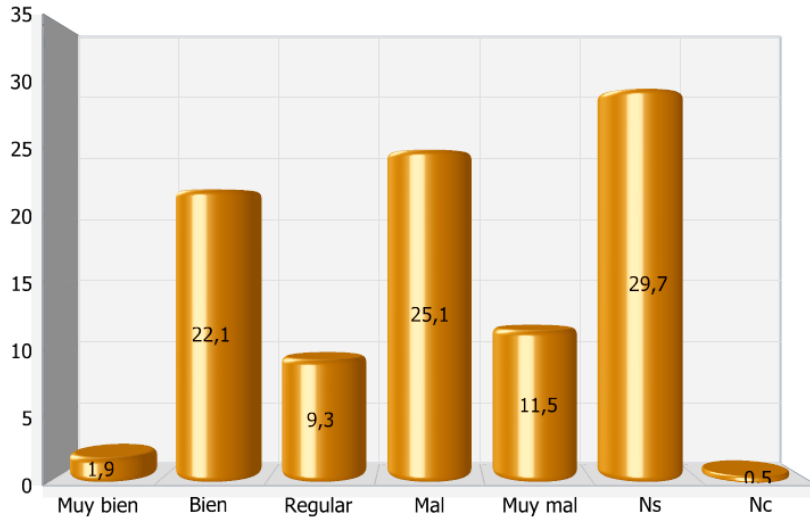
Evolución del grado de confianza en la política económica del Gobierno andaluz para mejorar la situación económica de Andalucía



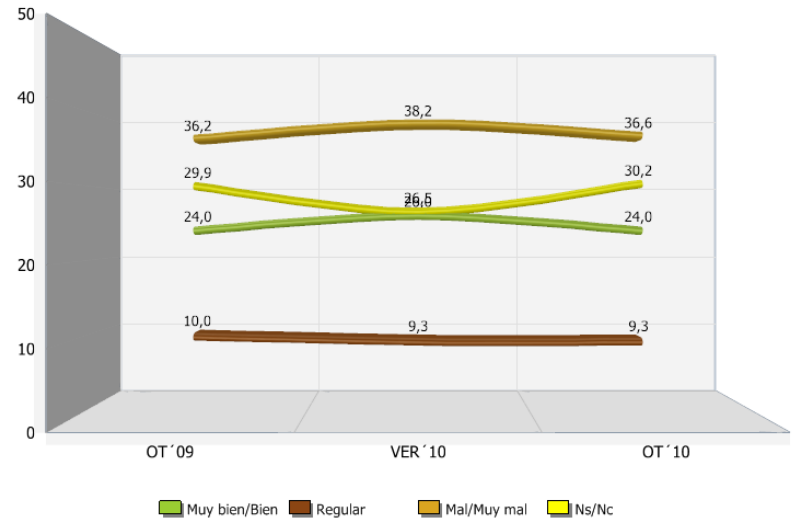


# Valoración de las propuestas del PP andaluz en materia económica

Valoración de las propuestas del PP andaluz en materia económica



Evolución de la valoración de las propuestas del PP andaluz en materia económica



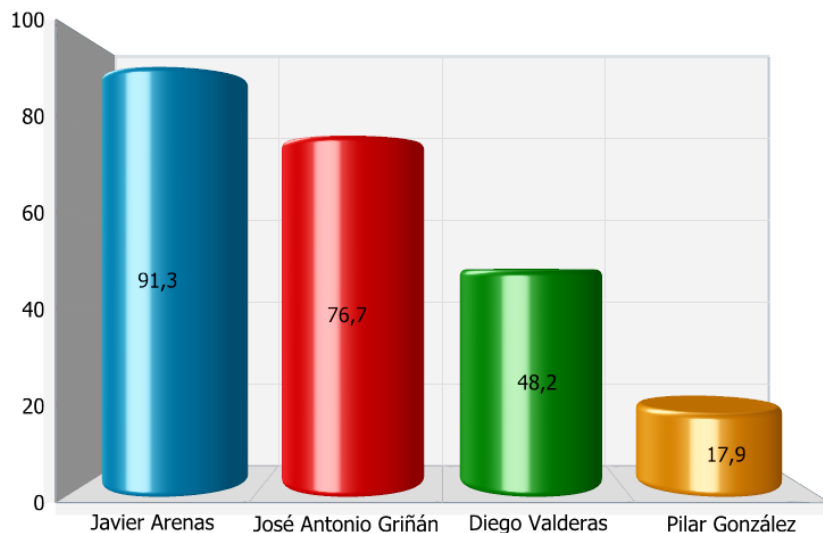
# 6.- Conocimiento y valoración de líderes políticos

## Resumen

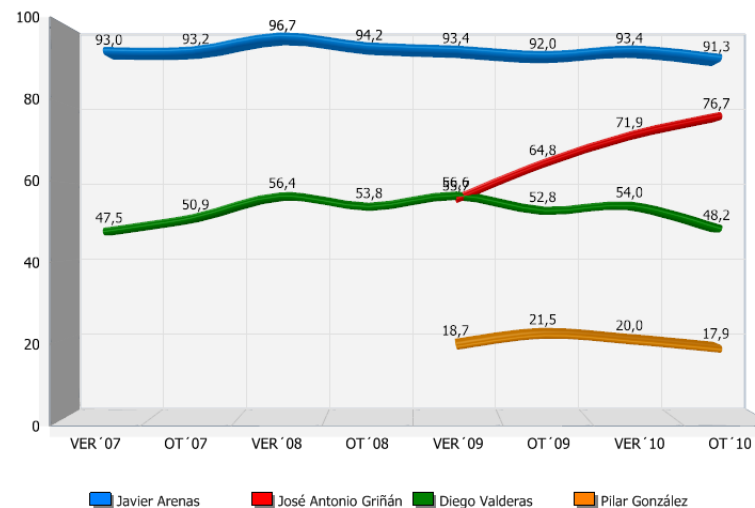
- Arenas es el líder político andaluz más conocido por los ciudadanos, con un porcentaje de respuesta del 91%. Le sigue Griñán con el 77%, que de esta forma incrementa de forma considerable su grado de conocimiento en el último año. Diego Valderas y Pilar González presentan un menor grado de conocimiento, con un porcentaje de respuesta del 48% y del 18%, respectivamente.
- José Antonio Griñán es, al igual que en verano de 2010, el líder andaluz mejor valorado por los ciudadanos, con una calificación de 4,56 puntos. Los otros líderes mantienen puntuaciones medias prácticamente idénticas, con ligeras diferencias entre ellos y manteniéndose con respecto al verano (Javier Arenas 3,98, Pilar González 3,97 y Diego Valderas 3,91).
- Prácticamente, la totalidad de los andaluces conoce a los líderes de los dos principales partidos -Zapatero y Rajoy- en el ámbito nacional. Rosa Díez es conocida por tres de cada cuatro ciudadanos (74%), mientras que cuatro de diez identifican a Cayo Lara (39%).
- Por lo que se refiere a su actuación política, al igual que en verano de 2010, ninguno de los principales líderes españoles llega al umbral del aprobado. Rosa Díez repite como el líder político español mejor valorado por los andaluces con una calificación de 4,72 puntos. Los andaluces otorgan una puntuación media de 3,70 puntos a Zapatero, de 3,67 puntos a Cayo Lara y de 3,64 puntos a Rajoy.

## Conocimiento de líderes políticos andaluces

Grado de conocimiento de los líderes políticos andaluces

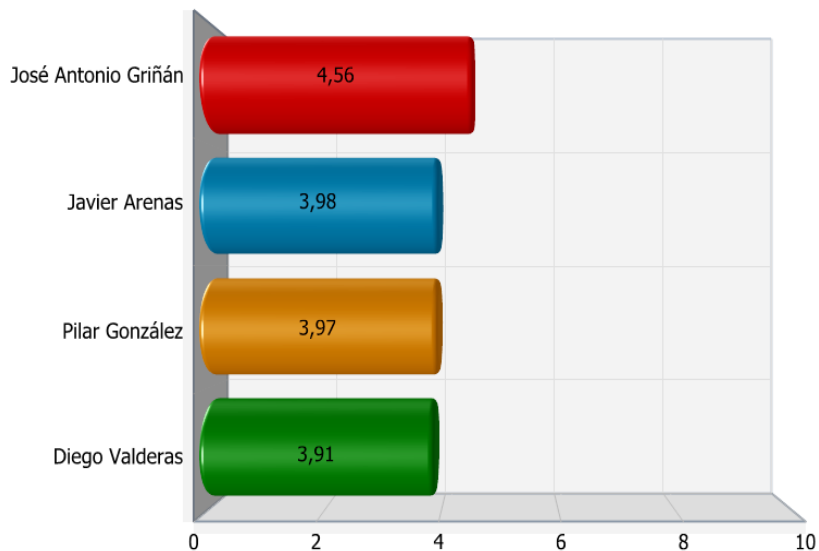


Evolución del conocimiento de líderes políticos andaluces

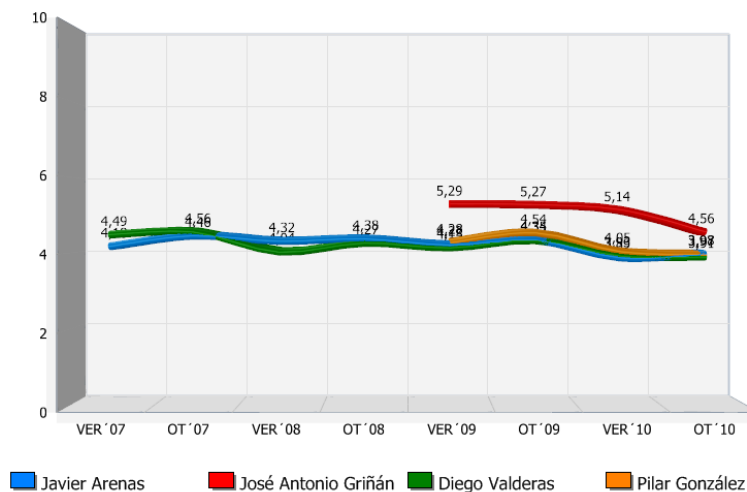


## Valoración de líderes políticos andaluces

Valoración media de los líderes políticos andaluces

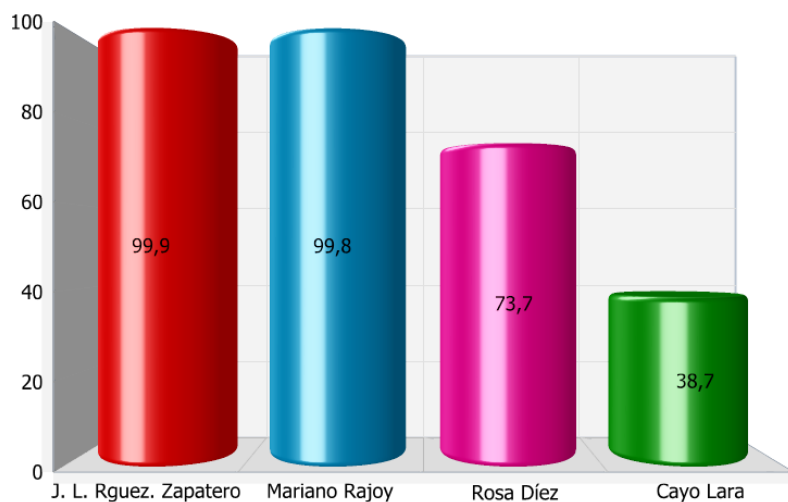


Evolución de la valoración de los líderes políticos andaluces

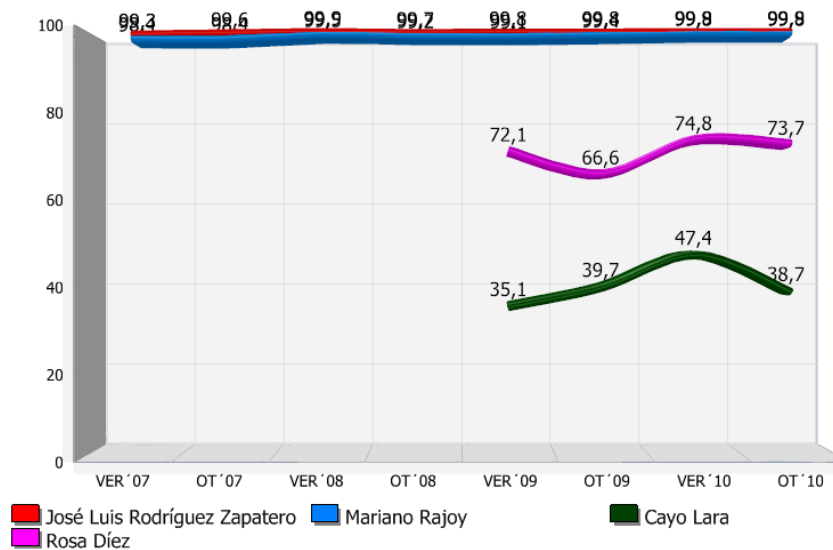


## Conocimiento de líderes políticos españoles

Grado de conocimiento de los líderes políticos españoles

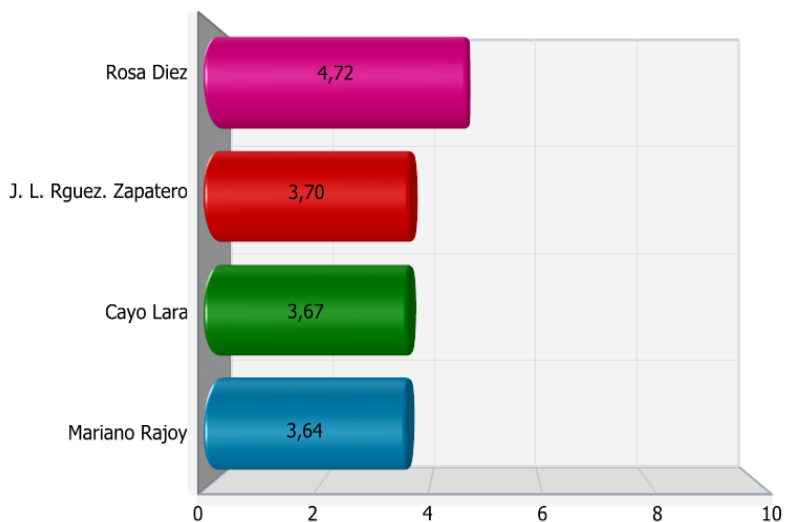


Evolución del conocimiento de los líderes políticos españoles

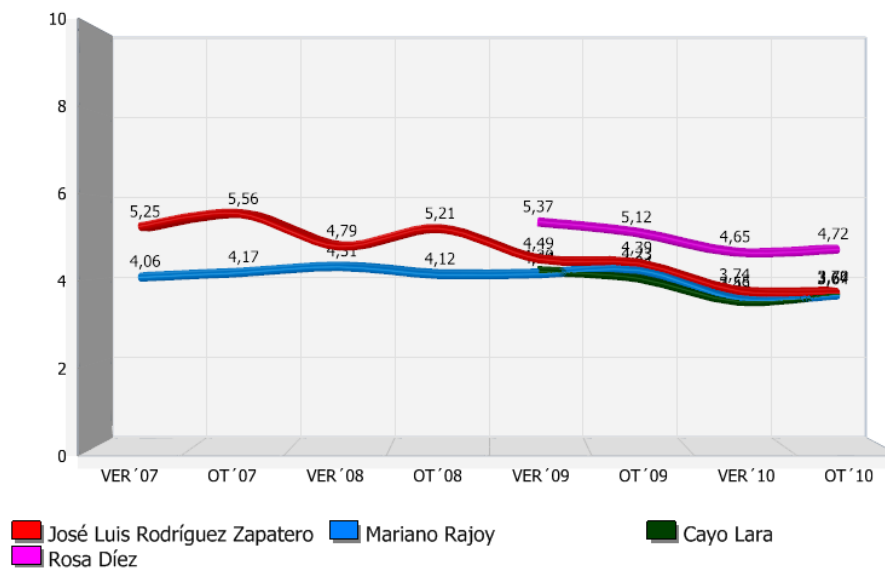


# Valoración de líderes políticos españoles

Valoración media de los líderes políticos españoles



Evolución de la valoración de los líderes políticos españoles



# 7.- Comportamiento político y electoral en elecciones generales y autonómicas en Andalucía

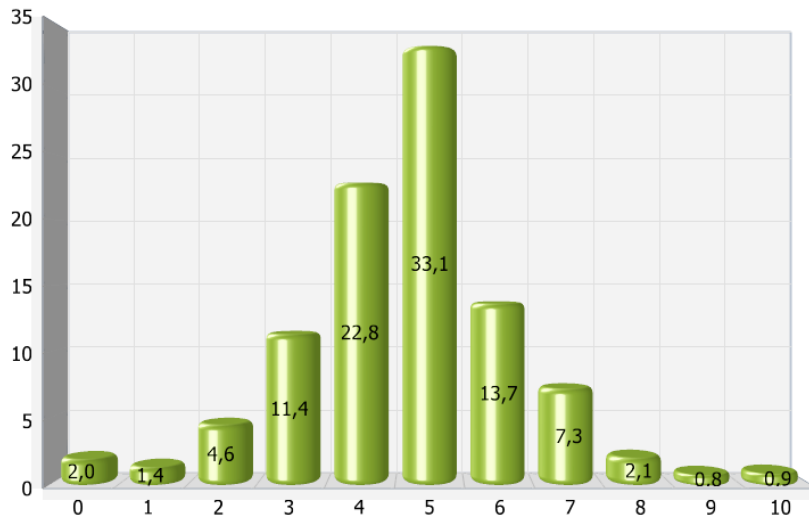


## Resumen

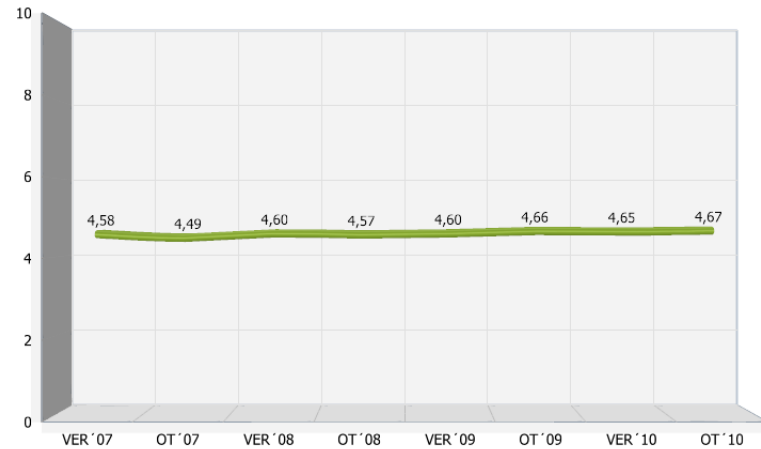
- Como en años anteriores, no se han registrado cambios significativos en la ideología política de los andaluces. En concreto, en una escala del 0 al 10, la posición media del electorado es de 4,67 puntos. En relación al posicionamiento de los principales partidos políticos en la misma escala, tampoco se observan grandes variaciones.
- En el último semestre ha aumentado el grado de afinidad ideológica o simpatía política declarada hacia los principales partidos de la Comunidad. Con un ascenso de tres puntos porcentuales respecto a verano de 2010, el PSOE continúa siendo el partido que más simpatía inspira entre los andaluces (33%). Con una variación al alza de siete puntos, los afines ideológicamente al PP engloban al 26% del electorado; los simpatizantes de IU alcanzan el 10% y se mantienen los de UPyD (3,7%) y los del PA (1,6%).
- Si hoy se celebrasen elecciones al Parlamento de Andalucía, el PP sería el partido más votado. En concreto, con una participación estimada del 75,16%, el PP recibiría el 45,39% de los sufragios emitidos, frente al 36,17% de los votos obtenidos por el PSOE. Por su parte, IU y el PA/CA recibirían el 8,15% y el 2,26% de los sufragios, respectivamente. En relación a los resultados de las últimas elecciones autonómicas de 2008, el apoyo electoral del PSOE experimentaría un retroceso de más de 12 puntos porcentuales, el PP mejoraría sus resultados en 6 puntos y medio, mientras que la fuerza de IU se incrementaría en un punto y el voto andalucista registraría un retroceso de cinco décimas.
- A pesar de este escenario, la mitad de los andaluces cree que el PSOE saldrá vencedor en las elecciones autonómicas, mientras que el 70% adjudica la victoria al PP en las generales. En cuanto al partido político que a los electores les gustaría que ganase las consultas andaluzas, no hay una preferencia claramente mayoritaria por uno u otro. Con una ventaja de dos puntos sobre el PSOE, el 31,6% de los andaluces prefiere al PP como la formación política ganadora en elecciones autonómicas. En el caso de las generales se registra una mayor inclinación por el PP (34,6%) frente al 26,8% que señala al PSOE.

# Autoubicación en la escala ideológica

Autoubicación en la escala ideológica (Media= 4,67)

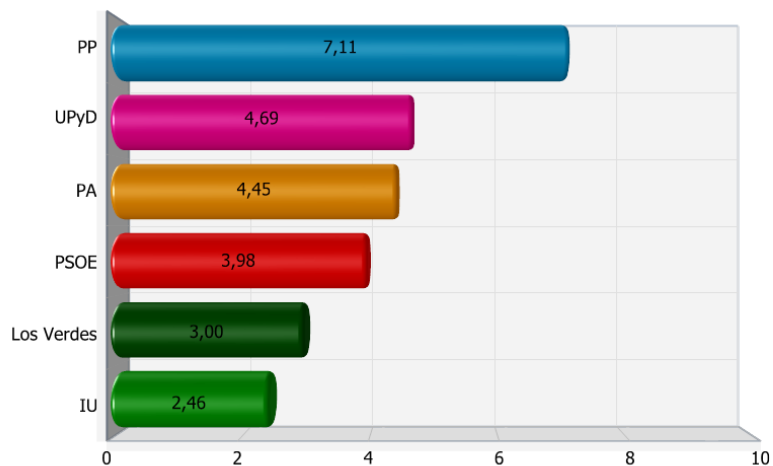


Evolución de la autoubicación en la escala ideológica

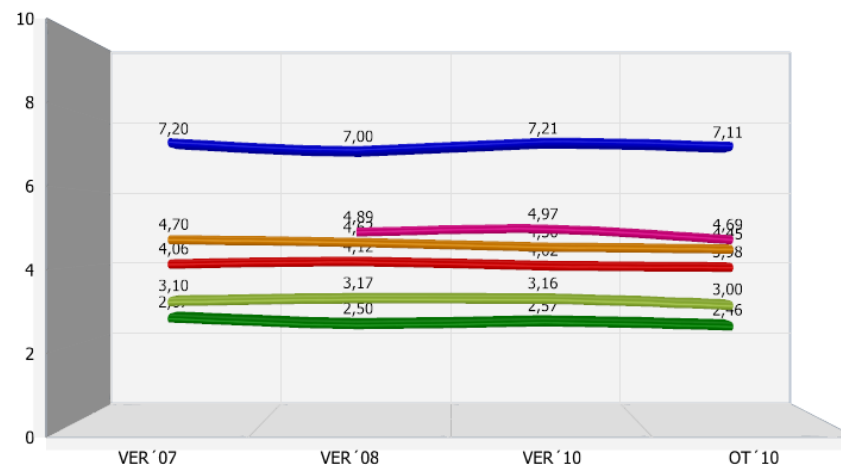


# Ubicación de los partidos en la escala ideológica

Ubicación de los diferentes partidos políticos en la escala ideológica

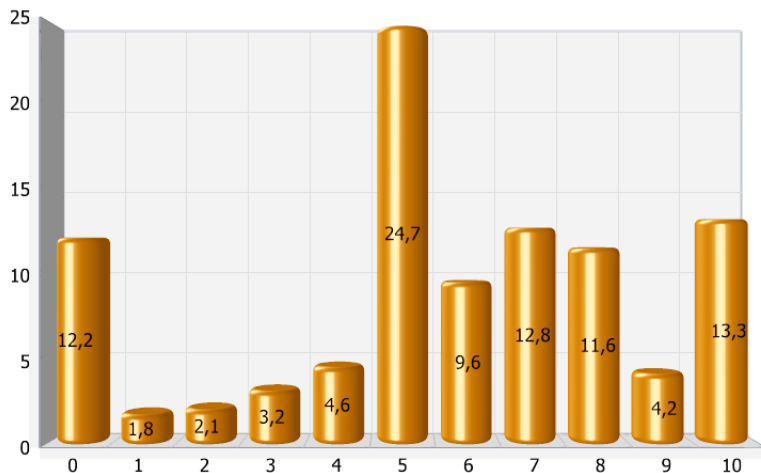


Evolución de la ubicación media en la escala ideológica de los partidos políticos

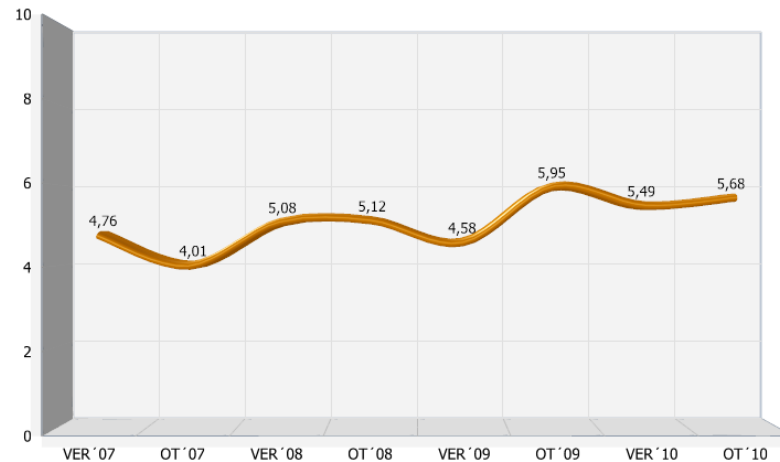


# Autoubicación en la escala nacionalista

Autoubicación en la escala de nacionalismo andaluz (Media= 5,68)

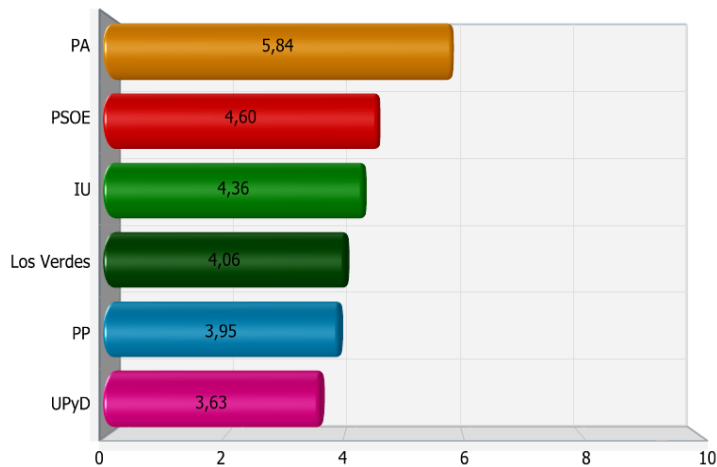


Evolución de la autoubicación en la escala de sentimiento nacionalista andaluz

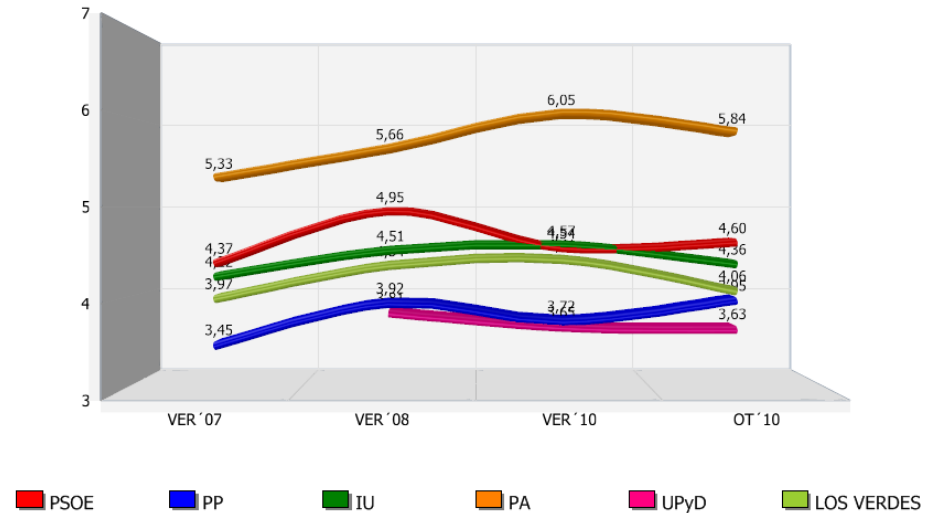


# Ubicación de los partidos en la escala nacionalista

Ubicación de los diferentes partidos políticos en la escala de nacionalismo andaluz

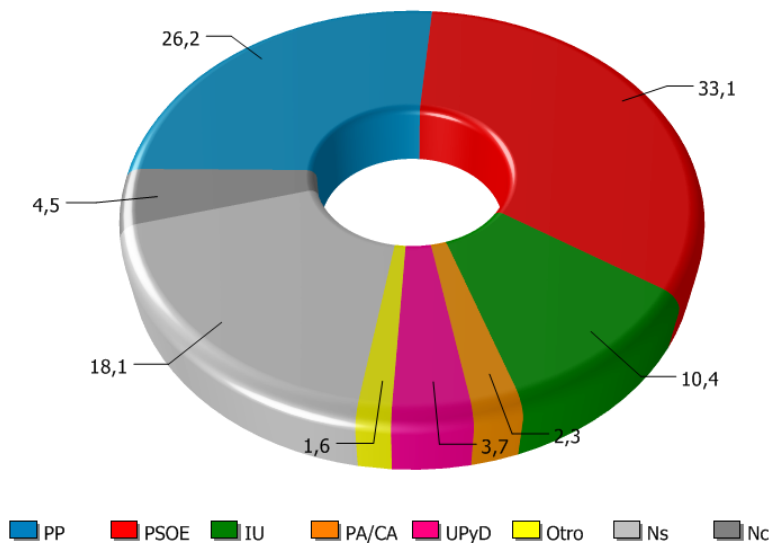


Evolución de la ubicación media en la escala nacionalista de los partidos políticos

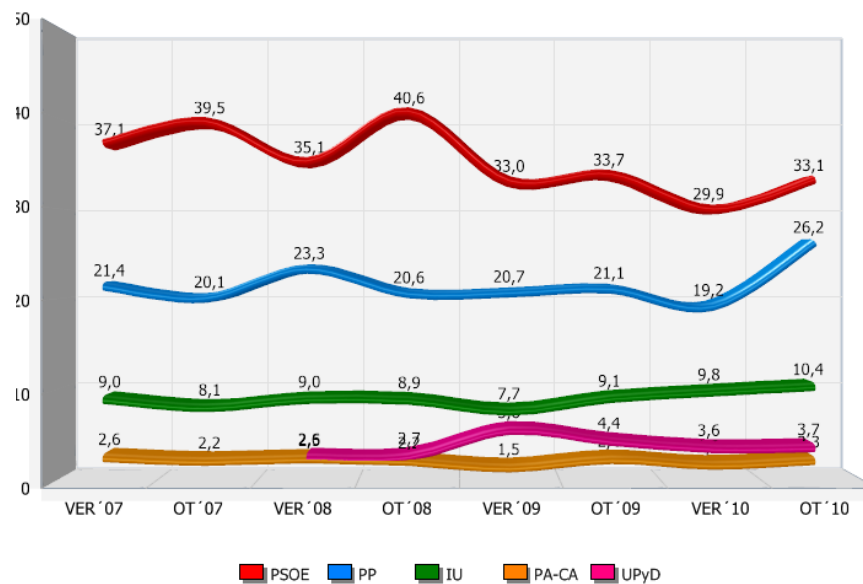


## Partido político que inspira más simpatía

Partido político que inspira más simpatía

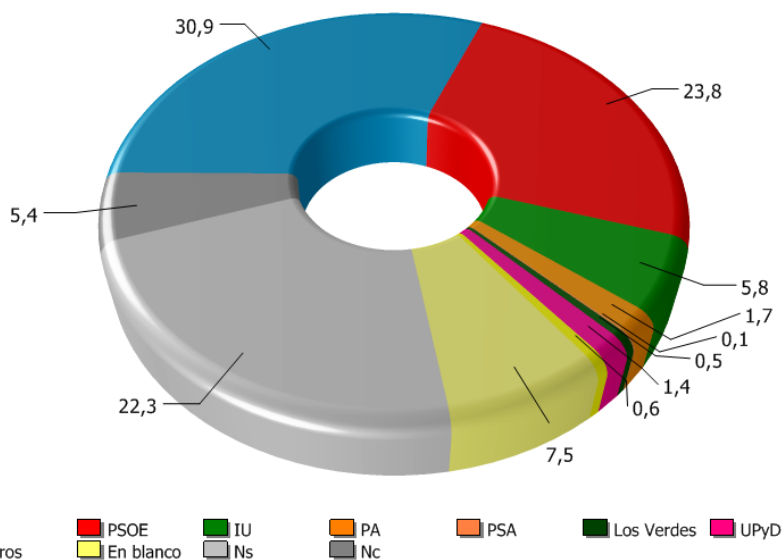


Evolución de la simpatía hacia partidos políticos

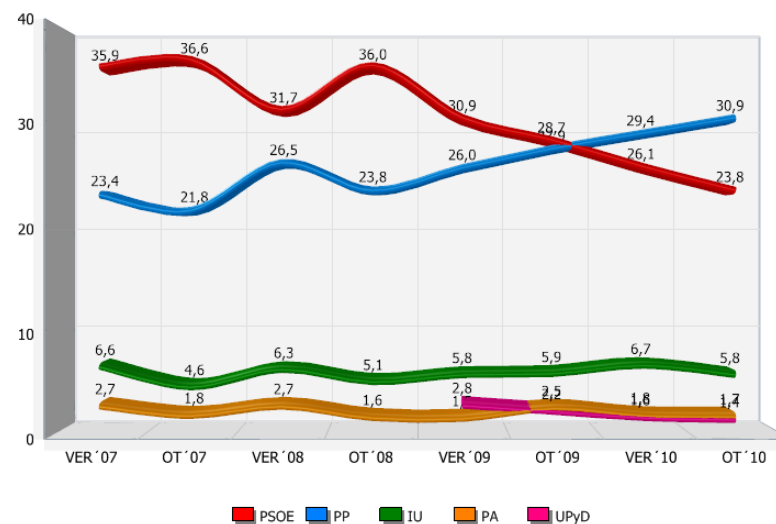


# Intención de voto en elecciones autonómicas

Intención declarada de voto en elecciones autonómicas

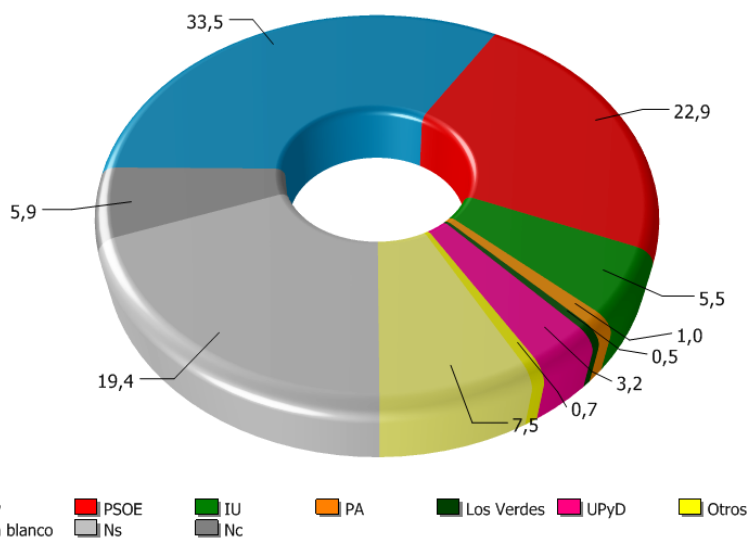


Evolución de la intención declarada de voto en elecciones autonómicas

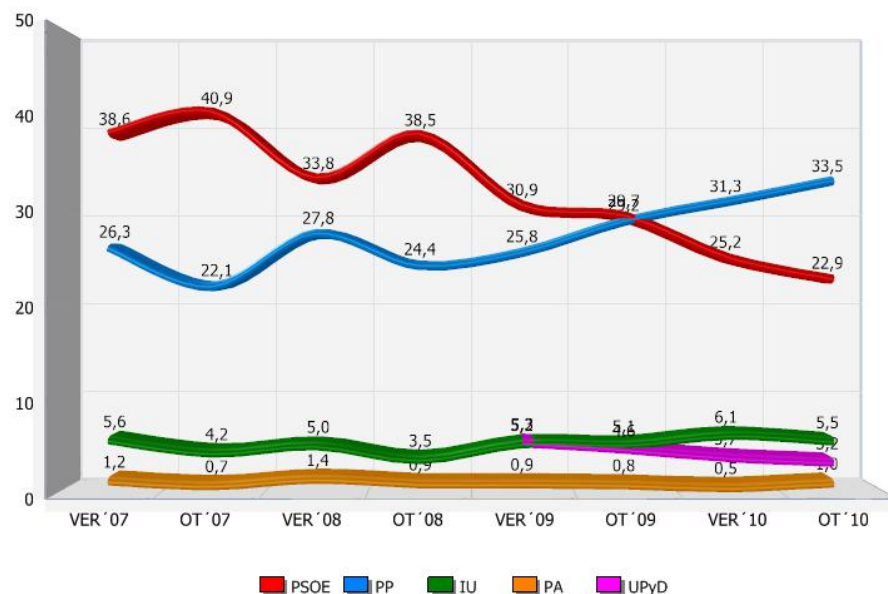


# Intención de voto en elecciones generales

Intención declarada de voto en elecciones generales



Evolución de la intención declarada de voto en elecciones generales





## Comparativa de la intención de voto en las diferentes citas electorales

**Comparativa de la intención de ir a votar en las siguientes citas electorales**

	Generales	Autonómicas
Sí, con toda seguridad	74,9	68,5
Probablemente sí	10,1	12,1
Probablemente no	3,9	6,8
Seguro que no	9,7	10,9
Ns/Nc	1,4	1,7

**Comparativa de la intención de voto en las siguientes citas electorales**

	Generales	Autonómicas
PP	33,5	30,9
PSOE	22,9	23,8
IU	5,5	5,8
PA	1,0	1,7
PSA	,0	,1
LV	,5	,5
UPyD	3,2	1,4
Participación directa	85,0	80,6

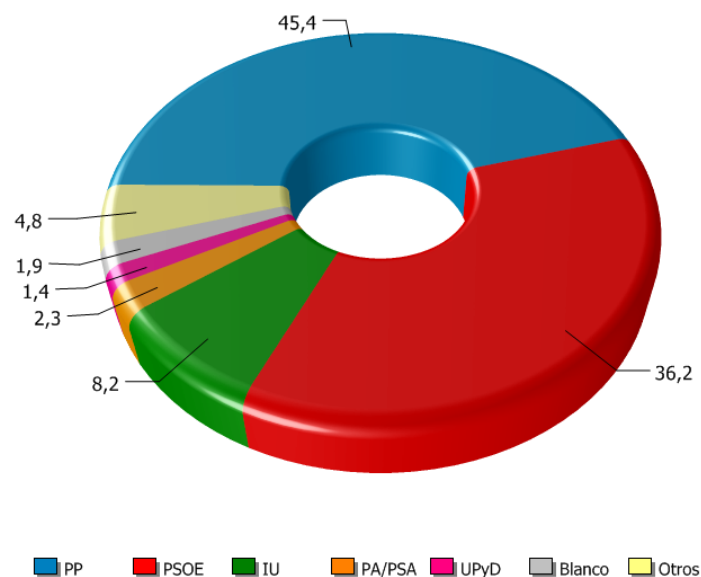
Nota: Los porcentajes se han calculado sobre el total de votantes

## Estimación de voto CADPEA Otoño 2010

ESTIMACIÓN DE VOTO	
PP	45,39
PSOE	36,17
IU	8,15
PA/PSA	2,26
UPyD	1,44
Blanco	1,86
Otros	4,75

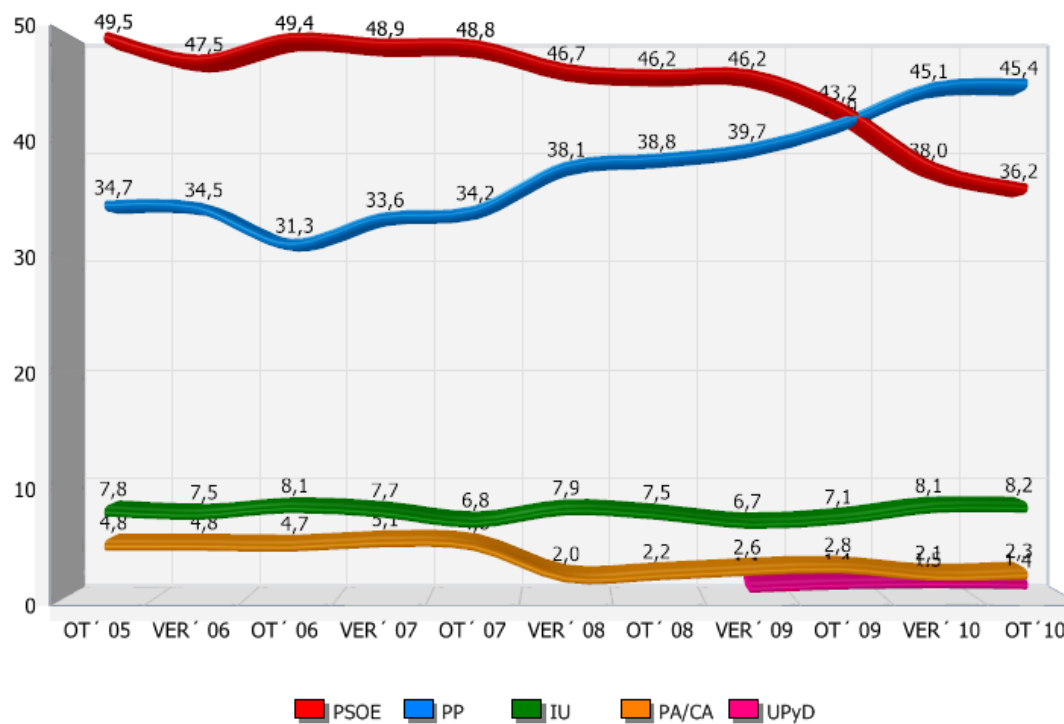
Abstención	24,84
<b>Participación</b>	<b>75,16</b>

Estimación de voto en elecciones autonómicas



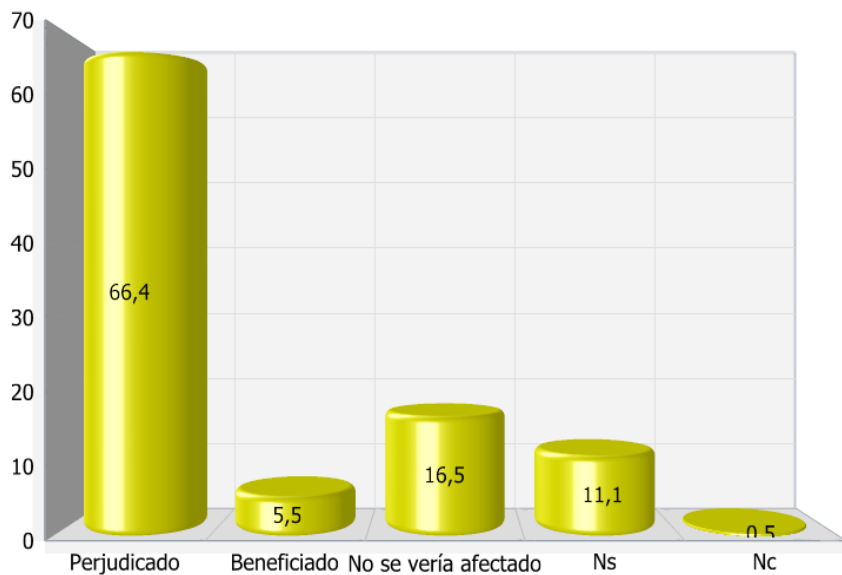
## Evolución de las estimaciones de voto CADPEA

Evolución de las estimaciones de voto CADPEA

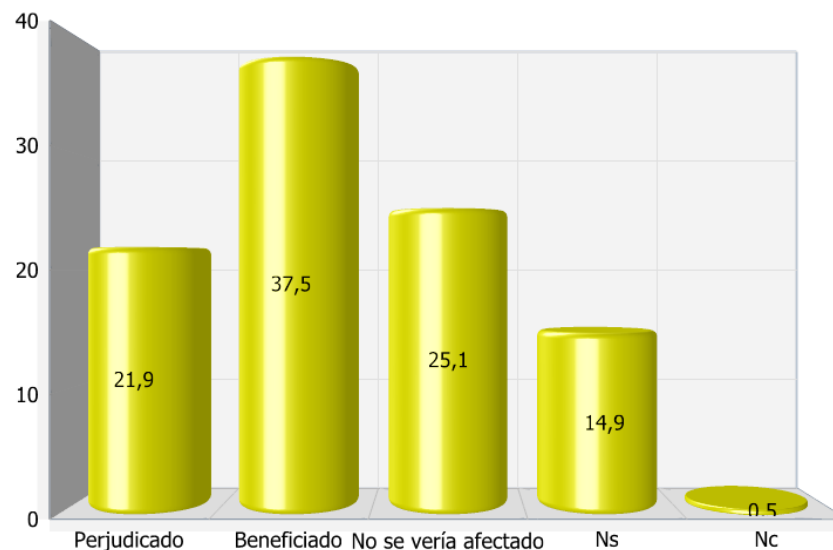


## Repercusión de la actuación del PSOE y PP nacional en los resultados electorales a nivel andaluz para PSOE-A y PP-A

Repercusiones de las medidas adoptadas a nivel nacional por el PSOE en los resultados electorales al Parlamento andaluz para el PSOE-A

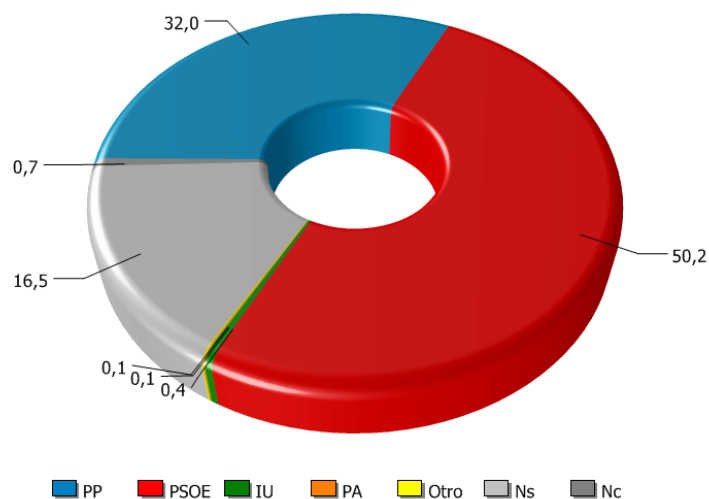


Repercusiones de las medidas adoptadas a nivel nacional por el PP en los resultados electorales al Parlamento andaluz para el PP-A

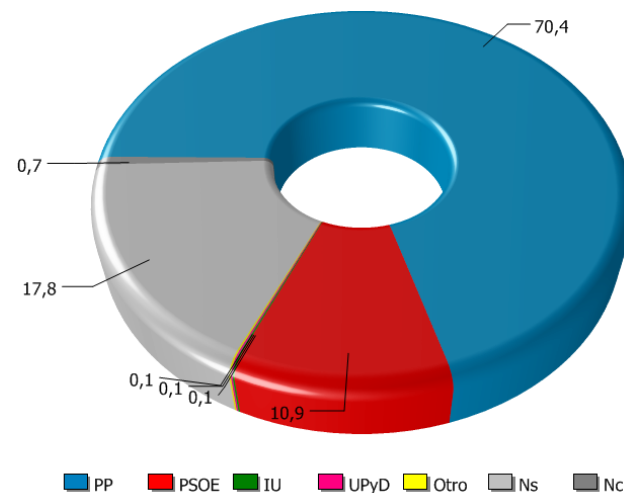


## Creencias sobre el partido ganador en elecciones autonómicas y generales

Partido o coalición que cree que ganará en unas próximas elecciones andaluzas

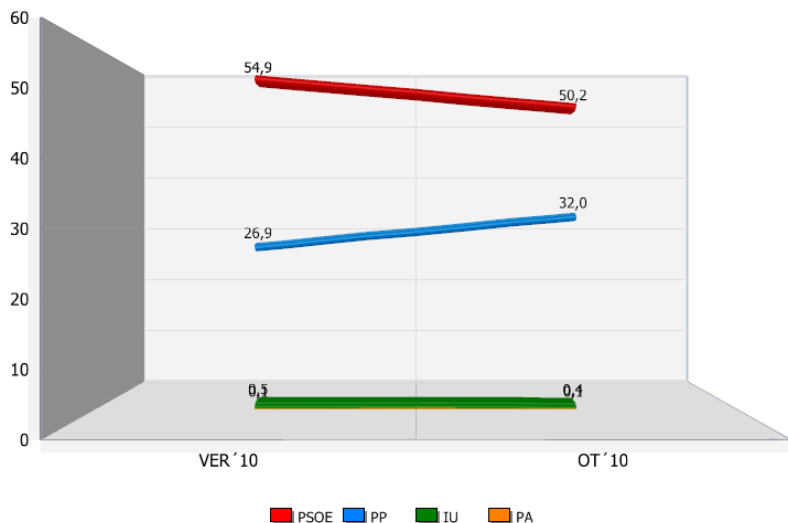


Partido o coalición que cree que ganará en las próximas elecciones generales

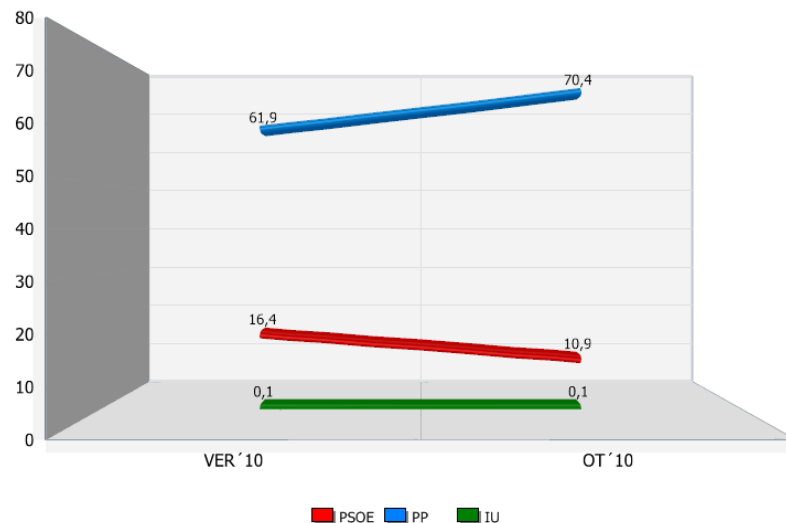


# Evolución de las creencias por el partido ganador

Evolución sobre las creencias del partido ganador en las próximas elecciones andaluzas

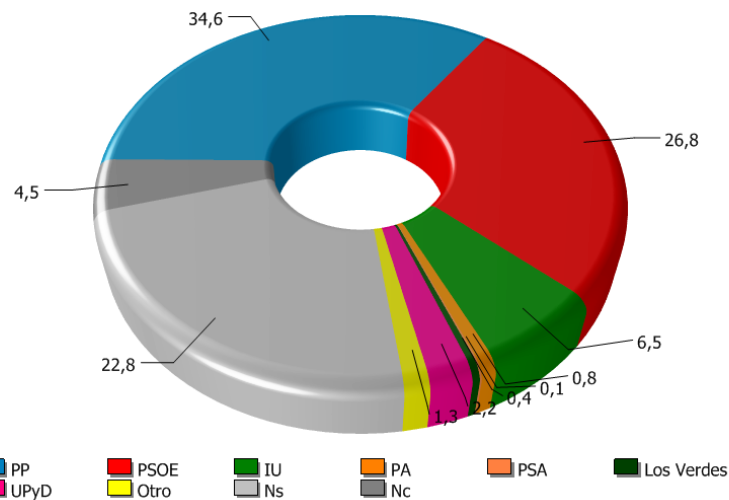
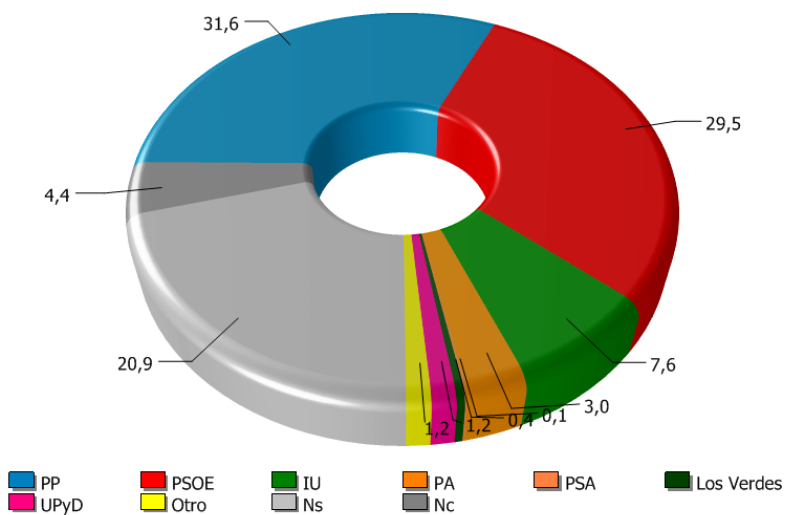


Evolución sobre las creencias del partido ganador en las próximas elecciones generales



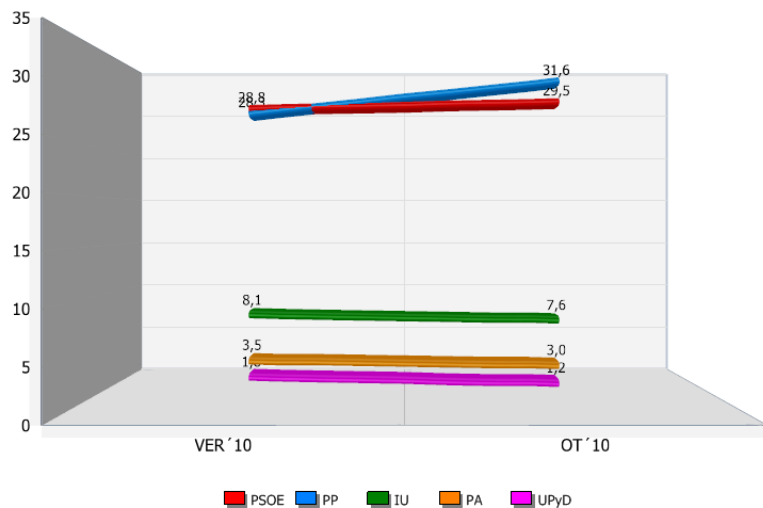
## Preferencias por el partido ganador en elecciones autonómicas y generales

Partido o coalición que desearía que ganase en las próximas elecciones andaluzas    Partido o coalición que desearía que ganase en las próximas elecciones generales

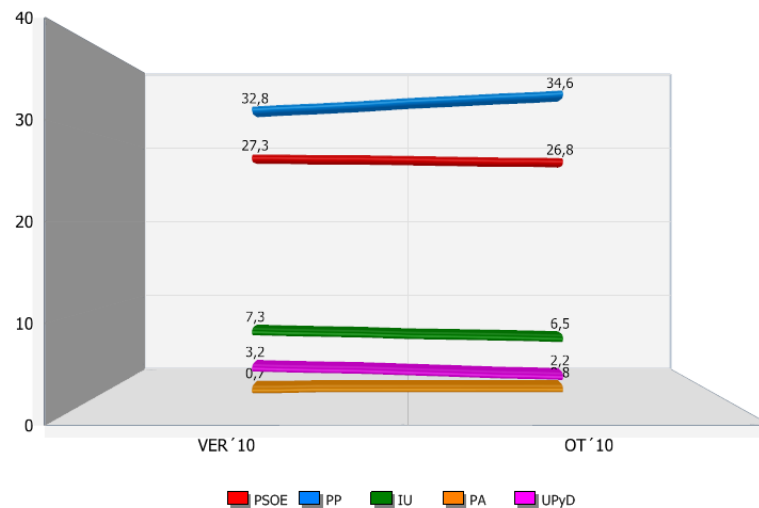


# Evolución de las preferencias por el partido ganador

Evolución sobre las preferencias del partido ganador en las próximas elecciones andaluzas



Evolución sobre las preferencias del partido ganador en las próximas elecciones generales





# Fin de la presentación

