

▶ අභිලේඛන

තිස්සමහාරාම කුරුටු ලිපියේ පර්මානු කියවීම යාමය නොමග යැවීමක් ද?

.....2

▶ සංවාද

මහාචාර්ය ගාමිණී අදිකාරි

.....6

▶ නූතන මානව පැතිරීම

නූතන මානවයා අප්‍රිකාවෙන් නික්ම යාමේ න්‍යාය හා ශ්‍රී ලංකාව

12



මානව යටිගිසාවේ අක්මුල් සොයා යන ද්විමාසික විද්‍යුත් සඟරාව

# දිනිති

## සකසු සටහන

දිනිති - ශ්‍රී ලාංකේය පුරාවිද්‍යාව ද්විමාසික විද්‍යුත් සඟරාව සුපුරුදු පරිදි නැවතත් ඔබ සමීපයට පැමිණා තිබේ. ශ්‍රී ලාංකේය පුරාවිද්‍යාවේ විවිධ පැතිකඩ නියෝජනය කරමින් එහි විවිධ අංග වෙත අවධානය යොමුකළ ප්‍රකට විද්වතුන්ගේ ලිපි මෙවර දිනිති සඟරාවට ඇතුළු කිරීමට හැකිවීම ඔබ සැම වෙනුවෙන්ම දිනිති ලද ජයග්‍රහණයකි.

වසර ගණනාවක් තිස්සේ පැවති උග්‍රානාවක් මගහරවමින් ශ්‍රී ලංකා ප්‍රාග් ඓතිහාසික පුරාවිද්‍යා පර්යේෂණයන්ගේ ප්‍රතිඵල කැටිකරගත් නවතම ග්‍රන්ථයක් පසුගිය දා ප්‍රකාශයට පත් විය. ඒ ආචාර්ය නිමල් පෙරේරා විසින් සංග්‍රහ කරන ලද Prehistoric Sri Lanka ග්‍රන්ථයයි. 1992 දී ආචාර්ය සිරාන් උපේන්ද්‍ර දැරණියගලගේ Prehistory of Sri Lanka ග්‍රන්ථය ප්‍රකාශයට පත් වීමෙන් පසුව ලංකාවේ ප්‍රාග් ඓතිහාසික පුරාවිද්‍යාව අරඹයා ප්‍රකාශයට පත් වූ ප්‍රශස්තම කෘතිය වශයෙන් මෙය අවිවාදයෙන් පිළිගැනීමට පුළුවන. පසුගිය වසර දශක කීපයක් තිස්සේ කුරුවිට බටදොඹලෙන හා ඇඹිලිපිටිය බෙල්ලන්බැදිපැලැස්ස ප්‍රාග් ඓතිහාසික ස්ථානයන්ගේ සිදුකරන ලද පර්යේෂණයන් වෙත වැඩි අවධානයක් යොමුකරමින් මෙම ග්‍රන්ථය රචනා කර ඇත. ආචාර්ය සිරාන් දැරණියගලගේ මූලිකත්වයෙන් 1969 දී ශ්‍රී ලංකා පුරාවිද්‍යා දෙපාර්තමේන්තුව විසින් සැලසුම් කොට දියත් කරන ලද ප්‍රාග් ඓතිහාසික අධ්‍යයන වැඩසටහනට අනුකූලව එහි තවත් අතිරේකයක් වශයෙන් මෙම ග්‍රන්ථය එළි දැක්වීම මෙම ප්‍රකාශනයේ වටිනාකම තවත් ඉහළ යාම සඳහා හේතු වී ඇත. න්‍යායාත්මක දැක්මකින් හෝ සුසංවර්ධීය ස්ථානගතවීමකින් තොරව කටයුතු කරන පර්යේෂකයන් සඳහා ආදර්ශයක් සැපයීමට ද මෙම නිබන්ධය සමත් වී ඇත.

ශ්‍රී ලාංකේය මානවයාගේ පරිණාමයේ තීරණාත්මක පැතිකඩක් නිරූපණය කරන ප්‍රාග් ඓතිහාසික යුගය අළුලා රචිත මෙම නිබන්ධය සංවාදාත්මක කවිකාවක් ඔස්සේ සමාජගතවනු දැකීම අපගේ අපේක්‍ෂාවයි. එබැවින් මෙම නිබන්ධය ලංකා ප්‍රාග් ඓතිහාසය පිළිබඳ සංවාදාත්මක කවිකාවක් ඇරඹීම සඳහා කවුළුවක් බවට පත්කරගැනීම පුරාවිද්‍යා ක්ෂේත්‍රය හා සම්බන්ධ ලාංකේය විද්වතුන්ගේ යුතුකමකි.

සංස්කාරක

### දොරට වැඩුමකි

(නොමිලේ බෙදාහැරෙන්නකි)

මෙහි පළවන ලිපිලිපි දැක්වෙන්නේ ඒ එක් එක් ලේඛකයාගේ අදහස් බව සැලකුව මහාය.

සංස්කරණය  
චන්දිම අඹන්වල

සංස්කාරක මණ්ඩලය  
අනුරාධ පියදාස  
සන්ධ්‍යා නවරත්න-මැණිකේ

කර්තෘ මණ්ඩලය  
මනින්ද කරුණාරත්න



අලවල පොත්ගල් ලෙනෙන් හමු වූ මෝර මහසූ දතකින් සකස් කල ආභරණයක්

අංකිත සිතුවම්කරණය  
අනුරාධ පියදාස

අඤ්ජර සංයෝජනය  
චන්දිම අඹන්වල  
මනින්ද කරුණාරත්න

විවිධ සහාය  
රුක්මිලා වෙත්තමුණි  
ලක්ෂ්මී විජයරත්න

විද්‍යුත් ලිපිනය  
dinithi@archaeology.lk

ලිපිනය  
සංස්කාරක,  
දිනිති - ශ්‍රී ලංකා පුරාවිද්‍යාව,  
අංක 47,  
ශ්‍රී සුමංගල මාවත-දකුණ,  
කළුතර උතුර











මා ලබාගත් දැනුම පොත්පත්, පුවත්පත් හා ප්‍රකාශන මඟින් ඉදිරිපත් කිරීම හා කෙරෙන කීපයක් සඳහා ආචාර්ය උපාධි මට්ටමේ ශිෂ්‍යයෝ 25 දෙනෙක් නිර්මාණය කිරීම මගේ ප්‍රධාන ඉදිරි ඉලක්ක දෙකයි.

## මහාචාර්ය ගාමිණී අදිකාරි

පුරාවිද්‍යා පශ්චාත් උපාධි ආයතනය, කැලණි විශ්වවිද්‍යාලය, කොළඹ 07.

සංවාද සටහන හා ඡායාරූප වන්දීම අඹන්වල, මහින්ද කරුණාරත්න

**ප්‍රශ්නය :** පුරාවිද්‍යා ක්‍ෂේත්‍රයේ ඔබ පැමිණි මාර්ගය එතරම් පහසු හෝ සරල එකක් නොවෙයි. ඔබට තියෙන අද්දැකීම් බහුලයි. පළමුවෙන් මේ පිළිබඳ අදහස් දැක්වුවොත්

පිළිතුර : මම පුරාවිද්‍යා ක්‍ෂේත්‍රයට ප්‍රවිෂ්ට වෙන්නේ විශ්වවිද්‍යාල ශිෂ්‍යයෙක් වශයෙන් 1983-1984 කාලේ. මගේ විෂය පථයේ දර්ශනය, සිංහල හා පුරාවිද්‍යාව යන විෂයන් තිබුණා. මේවා හදාරනකොට මට ඉහළ සාමාර්ථයක් ලැබුණා. එතකොට මට තෝරාගන්න සිදුවුණා විෂයක් විශේෂවේදී උපාධිය සඳහා. මම දර්ශනය කියන විෂයටත් ගොඩක් ආසයි. දර්ශනය පිළිබඳ මහාචාර්ය දයා එදිරිසිංහ මහතාටත් ඕනෙකමක් තිබුණා මම එතන රඳවා ගන්න.

නමුත් මහාචාර්ය සේනක බණ්ඩාරණායක මහතාටත් විශාල ඕනෙකමක් තිබුණා පුරාවිද්‍යා ක්‍රියාකාරීත් වශයෙන් අපිව එතනට ගන්න. නමුත් මගේ විශාල නමයතාවක් තිබුණා පුරාවිද්‍යාව පැත්තට. ඒ නිසා මම පුරාවිද්‍යාව දෙසට ගියා. මට පුරාවිද්‍යාව පිළිබඳ ආදරයක් ඇති වුනේ අතීතයේ තිබුණා හැඟීමකුත් එක්ක. මම පාඨශාලා කීපයකම ඉගෙන ගත්තා. එයින් එකක් වන නිකවැව මහා විද්‍යාලයේ 6 පන්තියේ ඉගෙන ගන්න කාලේ අපි ක්‍ෂේත්‍ර කටයුතුවලට එක්කත් ගියා. මේ ගමනේ දී ශාක හා සත්ව දේවල් පිළිබඳව ඉගෙන ගත්තා. අපේ ඉස්කෝලේ ඉස්සරහ තියෙනවා ගල්ගිරියාකන්ද කියල කඳුපර්වත පද්ධතියක්. මේ කන්දේ ගල්ගුහා ඇතුළේ ඇවිදින කොට අපි විශාල ආස්වාදයක් ලැබුවා. කුසුමාවනි

කියන අපේ ගුරුතුමිය තමයි අපිට මේවට මුලිකත්වය දුන්නේ. එතුමිය අපිට පෘතුගීසී උපත, පීචින්ගේ උපත, මානව පරිණාමය ආදිය පිළිබඳව බොහොම ලස්සනට සමාජ අධ්‍යයනය විෂය යටතේ කියල දුන්නා. ඒක මගේ ඔළුවේ තිබුණා. ඉතිං පුරාවිද්‍යාවට ඇවිල්ල මානව පරිණාමය ගැන කියන කොට මම බොහොම ආසාවෙන් හිටිය ඒ පැත්තට යන්න පුළුවන් වෙයි කියල. ඒ නිසා පුරාවිද්‍යාව විෂය විශේෂවේදී උපාධිය සඳහා තෝරාගන්නට පස්සේ මම ගල් යුගයේ, ප්‍රාග් ඓතිහාසික මිනිස්සු පිළිබඳව වැඩි කැමැත්තක් දැක්වුවා. මේක ඉගෙන ගන්න ගියහම ලොකු අර්බුධකාරී තත්ත්වයක් ඇති වුණා, පළමු අවස්ථාවේ ඉදල මේකට ගුරුබවතුන් හිටියේ නැහැ. මහාචාර්ය අනුර මනතුංග මහතා තමයි මේ

විෂය පද්ධතිය මූලික වශයෙන් ඉගැන්වුවේ. මේකේ අවසාන භාගයේ දී ආචාර්ය චන්ද්‍රන්ත මහත්මයාත් යම් වැඩකොටසක් කළා.

බොහෝ විට ප්‍රාග් ඉතිහාසය විෂයට මම අවතීර්ණ වුනේ තනියම. මට ගල් ආයුධ ගැන පොඩි ආශාවක් ඇතිවෙලා තිබුණු මට පිදුරංගල ගල්ගුහා කැනීම් සඳහා ප්‍රමුඛවන්නන් ලෙස ගියපසු මේ ආශාව වර්ධනය වුණා. මෙතන දී හමුවුණු ගල් ආයුධ සමඟ තමා මගේ ප්‍රාග් ඓතිහාසික ජීවිතය ආරම්භ වුනේ. සීගිරිය හා දඹුල්ල ප්‍රදේශයේ ප්‍රාග් ඉතිහාසය කියල මම විශ්වවිද්‍යාල අවසාන වසරේ උපාධි නිබන්ධය සම්පූර්ණ කළා. අවාසනාවකට වගේ අපි විශ්වවිද්‍යාලයේ අවරුදු හතක් හිටිය. ඒක එක පැත්තකින් අවාසනාවක් වුනාට තවත්

ශ්‍රී ලංකාවේ වියළි කලාපීය ප්‍රාග් ඓතිහාසික ස්ථාන පිළිබඳ අධ්‍යයනය කරමින් පුරාවිද්‍යා ක්‍ෂේත්‍රය තුළ තම මුද්‍රාව සටහන් කළ මහාචාර්ය ගාමිණී අදිකාරි මහතා පසුකාලීනව ලංකාවේ පශ්චාත් මෙහෙයවික සංකල්පය තිබූ අන්දමින් ගෙනහැර දැක්වීමට ද ප්‍රමුඛ වූ විද්වතෙකි. සීගිරිය හා තදාශ්‍රිත අලිගල, පොතාන, පිදුරංගල මෙන්ම තෝ කලාපයට අයත් වාරණ හා අත්තනගල්ල පොත්ගුල්ලෙන ගුහාව කැනීම මඟින් ලංකා ප්‍රාග් ඓතිහාසික පුරාවිද්‍යා ක්‍ෂේත්‍රයට ද අගනා දායකත්වයක් දැක්වීමට සමත් වී ඇත. පුරාවිද්‍යා ක්‍ෂේත්‍රයේ පවත්නා පටු ගුරුකුල බෙදීමේ හා ගෝනිය මතවාද පසෙක ලා විවෘත මනසකින් යුක්තව කණ්ඩායම් ශිෂ්‍යයන් පිළිබඳව විශ්වාසය තබා ඇති ඒ මහතා අත්තනගල්ල පොත්ගුල්ලෙන කැනීමෙන් ඒ සමිබන්ධයෙන් අගනා ආදර්ශයක් ලබා දී ඇත.

ශ්‍රී ලංකාවේ ප්‍රාග් ඉතිහාසය පිළිබඳ ප්‍රවීණයෙක් වන ඒතුමා දැනට කැලණි සරසවියේ පුරාවිද්‍යා පශ්චාත් උපාධි ආයතනයේ මහාචාර්යවරයෙක් වශයෙන් සේවය කරන අතරම විවිධ ශාස්ත්‍රීය හා සමාජ ආයතන රැසක ද විවිධ තනතුරු හෙළිවිය. ශ්‍රී ලංකා පුරාවිද්‍යාඥයින්ගේ සභාවේ වත්මන් ගරු ලේකම්වරයා ද වන ඒතුමා අනිතවයෙන් ආරම්භ වූ වයඹ චතුරභු පුරාවිද්‍යා ව්‍යාපෘතියේ අධ්‍යක්ෂවරයා වෙයි. ලංකේය පුරාවිද්‍යා ක්‍ෂේත්‍රයේ ශාස්ත්‍රීය හා ශාස්ත්‍රීය නොවන විවිධ ශ්‍රවණ හමුවේ ක්‍රියාකාරී දායකත්වයක් දක්වන ඒ මහතා සමඟ දිනිති - ශ්‍රී ලංකේය පුරාවිද්‍යාව විද්‍යුත් සඟරාව පවත්වන ලද සාකච්ඡාව මෙහි පළ වේ. ලංකේය පුරාවිද්‍යාවේ යහපත් හටදැවස වෙනුවෙන් ඒතුමා දක්වන අදහස් වැදගත් වනු ඇතැයි අපගේ අදහසයි.



පැත්තකින් වාසනාවක්. මොකද විශ්වවිද්‍යාලය වන නදවසට අපේ කණ්ඩායමේ හිටිය 9 දෙනා කැඳවලා මහාවාරිය සේනක බණ්ඩාරණායක කියනවා 'ඔය ළමයි අසවල් ව්‍යාපෘතියට යන්න' කියල. අපි ගෙදර යන්නෙන් නැතිව ව්‍යාපෘතියට ගිහින් වැඩ කරනවා. ආයේ පටන් ගන්නකොට විශ්වවිද්‍යාලයට එනව. ඒ නිසා අනෙකුත් විශ්වවිද්‍යාල ශිෂ්‍යයන්ට නොලැබෙන අද්දැකීමක් වරප්‍රදායක් අපිට මේ හත් අවුරුද්දක කාලය තුළ ලැබුණා. අපිට සටන් කරන්න අරවට මේවට යන්න අවස්ථාව උදා වුනේ බොහොම අඩුවෙන්. ඒත් අවශ්‍ය තැන්වල දී ගුටිබැට කාල සටන් කළා. අපි පළමුව කැනීම කළේ සිගිරියේ මී හරක් පොකුණ (Buffalo Pond) කියන එක. ඒ කියන්නේ බටහිර පිවිසුමෙන් යනකොට ධන පැත්තෙන් නියෙන කුඩා දිගට පොකුණ. මහාවාරිය අනුර මහනුග හා වර්තමාන පුරාවිද්‍යා අධ්‍යක්ෂ ජනරාල් සෙනරත් දිසානායක මහත්මයා තමා අපේ පුහුණු අධීක්ෂණ නිලධාරීන් විදිහට වැඩ කළේ. බොහොම තද පුහුණු වීම් වැඩසටහනක් තිබුනේ. දැඩි විෂායක් සහිතව මාස දෙකක පුහුණුවක් දුන්නා. මම නිතරින් මගේ පිටිතයේ කබ්කෂම අවස්ථාව, මේ කාලේ ලොකයේ වැඩිම උෂ්ණත්වයක් ඇති වූ අවස්ථාවක්. ඉහට පොල් අත්තක්වත් නැතිව තමයි මේ කැනීම් භූමියේ වැඩ කළේ. මේ අසිරු තත්ත්වය තමයි අපිට මග පෙන්වුවේ, කොහොමද පුරාවිද්‍යාව කරන්නේ කියල.

අපි ඊට පස්සේ ගුහා කීපයක් ඇතුළුව කැනීම් ගණනාවක් කළා. සිගිරියේ අලිගල ගුහාව, පිදුරුගල ගුහා තුනක්, සිගිරි උපෝෂ්‍රමසරය ආදී වශයෙන් 75-80ක් විතර කැනීම් මේ දක්වා කරල තියෙනවා. මේ

කැනීම් ප්‍රමාණය ඇති කියන විශ්වාසය තමා දැන් මට තියෙන්නේ.

මේ ගමන එද්දි විවිධ දුෂ්කරතා අපිට තිබුණා. ආර්ථික දුෂ්කරතා ගැන එතරම් සැලකීමක් කළේ නැහැ. සල්ලි බලාගෙන ගියානම් අද මේ ගමන මෙතනට එන්න බැහැ කියන එක මට විශ්වාසයි. පුරාවිද්‍යා ශිෂ්‍යයෙක් විදිහට දිනකට රු. 31.25ක වැටුපක් තමා අපිට ලැබුණේ. ඒ පඩියෙන් අපි බොහොම ප්‍රියජනක ආකාරයට කොකාකෝලා පානය කරමින් තමයි මේ කැනීම් කළේ. වෙන බොන්හ දෙයක් ඒ කාලේ තිබුනේ නැහැ. මොකද සිගිරියේ වතුර බිවහම අපි ඔක්කොටම මුත්‍රා අබාධ හැදෙන්න පටන් ගත්තා. ඒ වගේම මැලේරියාව තිබුණා. මට මැලේරියාව 9 වතාවක් හැදිල තියෙනවා සිගිරියේ වැඩකරන කාලේ. එක් වතාවක් මැලේරියාව උස්සන්න වෙලා දවස් 3කට පස්සේ තමයි මට දඹුල්ල රෝහලේ දී සිතිය ආවේ. ඒ අවස්ථාවේ තමයි මම දන්නේ රෝහලේ ඉන්න බව. ඒ වගේම අපිත් එක්ක වැඩකළ සහෝදරයෙක් හා සහෝදරියක් මියගිය අවස්ථා තිබුණා. මේ අවස්ථාවල අපි බොහොම කම්පනයට පත්වුණා වගේම අපි දෙමාපියනට උත්තර බැඳපු අවස්ථා බෙදුපනකයි වගේම හයානකයි. ඒ වගේ ප්‍රශ්නත් තිබුණා. නමුත් මේව එක්ක අපි විෂයේ ඇලිගැලී හිටියා.

අපේ ශිෂ්‍ය අවධියේ පුරාවිද්‍යා පශ්චාත් උපාධි ආයතනය ආරම්භ වුනා. මේ ආරම්භය අන්තර් විශ්වවිද්‍යාල පද්ධතියට විශාල රුකුලක් වුනා. මහාවාරිය සේනක බණ්ඩාරණායක පුරාවිද්‍යා පශ්චාත් උපාධි ආයතනය සියළු විශ්වවිද්‍යාලවලට ඒකාබද්ධව වැඩකිරීමට විවෘත



අත්තගල්ල අලවල පොත්ගල්ලෙන

**ශ්‍රී ලංකා රාජකීය ආසියාතික සංගමයේ හයවන වාර්ෂික පර්යේෂණ සම්මන්ත්‍රණය 2011 මාර්තු 25 හා 26**

වසර 165ක් ඉක්මවා ඇති දිවයිනේ පැරණිම ශාස්ත්‍රීය සංවිධානය වන ශ්‍රී ලංකා රාජකීය ආසියාතික සංගමය වාර්ෂික ව සංවිධානය කරන පර්යේෂණ සම්මන්ත්‍රණයේ ඉදිරිපත් කිරීම සඳහා පර්යේෂණ පත්‍රිකා සංකීප්ත කැඳවා ඇත. මේ සඳහා සිංහල හා ඉංග්‍රීසි යන ඕනෑම බසකින් පත්‍රිකා ඉදිරිපත් කිරීම සඳහා ඉඩකඩ විවෘත කර ඇත.

ඉදිරිපත් කරන පර්යේෂණ පත්‍රිකා සංකීප්ත පහත විෂය පථය යටතේ ඉදිරිපත් කිරීමට හැකි අතර අදාළ ඉදිරිපත් කිරීම සඳහා ද උත්තර ඕනෑම බසකින් සිදුකළ හැකි වේ.

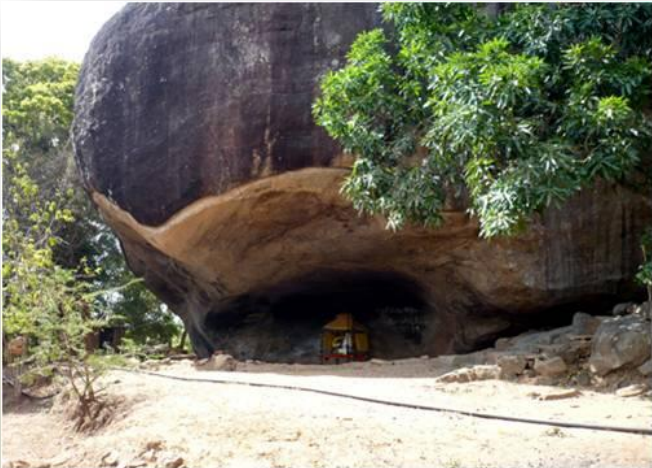
දර්ශනය:බෞද්ධ, නින්ද, බටහිර සාහිත්‍ය විචාරය, ඓතිහාසික කාලයේ සමාජය, සිංහල සංස්කෘතික සංස්පර්ශය විශේෂ අවධානය කොටගත් දකුණු හා ගිනිකොණදිග ආසියාවේ ඉතිහාසය හා සංස්කෘතිය, බටහිර හා ලංකා අධ්‍යයන, ශ්‍රී ලංකාවේ සාහිත්‍ය හා සමාජය, නූතන ශ්‍රී ලංකා සාහිත්‍යය, 1500න් පසු සිංහල සාහිත්‍ය හා සමාජය, සාහිත්‍ය හා නර්තනය, කලා හා පෞරාණිකත්වය, තුළඟාත්මක වාග්විද්‍යාව, නූතන අවධියේ ලංකා සමාජය, වෙළෙඳාම හා බාහිර සම්බන්ධතාව, පර්වර්තන, අභිලේඛන විද්‍යාව, නානකවිද්‍යාව, ස්මාරක, පුරාකෘති, ප්‍රාග්, ප්‍රොටෝ හා ඓතිහාසික ජනාවාස, වාර්මාර්ග පද්ධති.

වචන 350 නොයික්මවන අදාළ පර්යේෂණ සංකීප්ත ලිපිනයට, 2699249 අංකයට ෆැක්ස් කිරීමෙන් හෝ ලේඛම, රාජකීය ආසියාතික සංගමය, මහවැලි කේන්ද්‍රය, 96, ආනන්ද කුමාරස්වාමි මාවත, කොළඹ 7 ලිපිනයට තැපැල් කිරීම මගින් ඉදිරිපත් කළ හැකි අතර අදාළ පත්‍රිකාවේ සිංහල අධ්‍යයන, දර්ශනය හා පොදු යන අංශයන්ගෙන් අදාළ අංශය සලකුණු කිරීම පිළිබඳ ව අවධානය යොමු කළ යුතු වේ.

අදාළ වැදගත් දින පහත පරිදි වේ.  
අධ්‍යයන සංකීප්ත ඉදිරිපත් කිරීමේ අවසාන දිනය: 2010 ජනවාරි 15  
නොරාගත්/නොගත් බව දැනුම් දීම: 2011 ජනවාරි 20  
සම්පූර්ණ පර්යේෂණ පත්‍රිකා ඉදිරිපත් කිරීම: 2011 පෙබරවාරි 15

මෙම සමුළුව සඳහා ඕනෑම අයෙකුට සහභාගී වීමේ අවස්ථාව විවර්ධ ඇත.

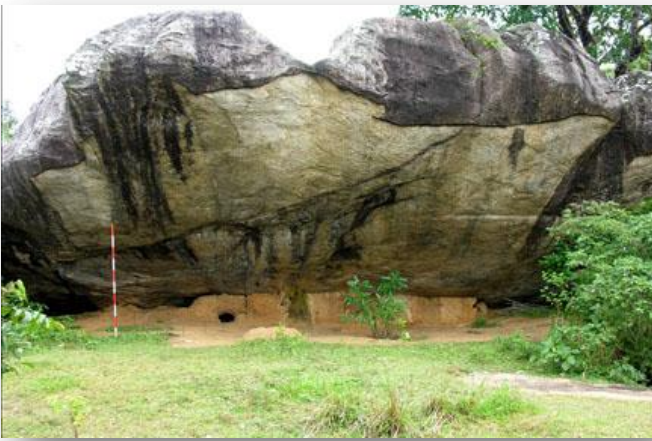
මෙම සම්මේලනයේ කැඳවුම්කරුවන් පහත පරිදිය.  
4 වන පර්යේෂණ සම්මන්ත්‍රණය - ආචාර්ය මාලිනි ඩයස්  
සිංහල අධ්‍යයන සම්මන්ත්‍රණය - මහාවාරිය රත්නසිර අරංගල  
දර්ශන සම්මන්ත්‍රණය - මහාවාරිය ඔලිවර් අබේනායක



සිගිරිය ආසන්නයේ ඇති පොතාන ගුහාව







කැනීම් සිදුකරන ලද වාරණ ගුහාව

අස්මඬල කැනීම් සිදුකළා. මෙය සාර්ථක කැනීමක් විදිනට දකින්න පුළුවන්. ප්‍රාග් ඓතිහාසික යුගයේ කෙටිකාලීන වාසස්ථානයක් ලෙස භාවිත වූ ස්ථානයක්. මෙම කැනීමෙන් ප්‍රාග් ඓතිහාසික යුගය නියෝජනය කරන ශිලාවලුම් විශාල සංඛ්‍යාවක් මෙන්ම ඔවුන් ආහාරයට ගත් ශාක ද්‍රව්‍යය හමු වුණා. නමුත් සත්ව ද්‍රව්‍ය ලැබුණේ නැහැ.

ඊට පස්සේ අපිට කැනීම් කිරීමට ලැබුණේ වාරණ ගුහාව. මේ කැනීමට එනවිට අපිට විවිධ හැඟීම් තිබුණා. විශේෂයෙන් ම අපේ රටට අවුරුදු 40,000 විතර දීර්ඝකාලීන මධ්‍යශිලා යුගයක් (Mesolithic Period) තියෙන්නේ. මේ මධ්‍යශිලා යුගයේ අන්තර් යුග නැත්නම් අතරමැදි යුගයේ විචල්‍යතාවන් සිද්ධ වුනා ද යන්න විමර්ශනය කිරීමට සිද්ධ වුණා. මේ කුතුහලය 1988 දී මට මුලින් ම පිදුරංගල කැනීමේ දී ඇති වුණේ. එහි දී ගල් ආයුධ හා වළං එකට හමු වුණා. අලිගලදිත් ඒ විදිනමයි. පොහාන ගුහාවෙන් මේ තත්ත්වය මේ විදිනටම තිබුණා. අලිගල ගුහාවේ තත්ත්වය ඉතාම සංකීර්ණයි. අපිට හොඳ කාලනිර්ණා අනුපිලිවෙළක් තියෙනවා. මේ කැනීම කළේ 1990. නමුත් වාර්තාව පිට වුණේ 1994 දී. මේ වාර්තාවෙන් මමත් ප්‍රියන්ත කරුණාරත්න මහතාත් යම් ප්‍රකාශයක් කළා, ගල් ආයුධ හා වළං එකට හමු වීම පිළිබඳව. මේක අවුල් වීමක් ද එහෙම නැත්නම් එකට තිබෙන තත්ත්වයක් ද කියල අවධානය යොමුකළ යුතු බව. බොහෝවිට අදහස තිබුණේ මේක මිශ්‍රවීමේ ක්‍රියාවලියක් කියල. වාරණට එනවිට මේ තත්ත්වය පිළිබඳ ටිකක් ස්ථාවර වෙලා හිටිය, මේක වෙනම යුගයක් පෙන්වුම් කරනව කියන එක. මම හිතනවා වාරණ ඒ තත්ත්වය

ඉතාම පැහැදිලිව පෙන්වුම් කළා. රටේ ජනතාවට වගේම පුරාවිද්‍යා ක්‍ෂේත්‍රයේ ඉහළම පිරිසකට අපි ආරාධනා කළා, පැමිණා මේ තත්ත්වය පරික්‍ෂා කරල අදහස් පළකරන්න කියල. මේ කැනීමේ සිටි ශිෂ්‍යයින් 13 දෙනාගෙන් 11 දෙනෙක්ම පුරාවිද්‍යා දෙපාර්තමේන්තුවේ නිලධාරීන් වීම විශේෂ සිද්ධියක්. පසුව මේ තත්ත්වය නැවැත පරික්‍ෂා කිරීම සඳහා පුරාවිද්‍යා දෙපාර්තමේන්තුවෙන් නැවැත කැනීමක් කළා. එහි ප්‍රතිඵලය වන්නේ දිනවකවානුවල වෙනස්වීමක් තියෙනවා. මේක සැකයට භාජනය වීමක් ලෙසයි මම දකින්නේ. මොකද අගුරු නියැදියක් පහළට බසින්න පුළුවන්. ප්‍රාග් ඓතිහාසික යුගයට යටින් පොළොන්නරු යුගය නියෝජනය කරන දිනවකවානුවක් ලැබිල තියෙන බව පුරාවිද්‍යා දෙපාර්තමේන්තුවෙන් වාර්තා වෙනවා. මේක මම ජාත්‍යන්තර මට්ටමේ විද්‍යාඥයන්ගෙන් විමසා සිටි විට අගුරු කැල්ලක් පහළට යන්න පුළුවන් බව හා එලෙස දිනනිර්ණා වියහැකි බව දන්නවා සිටියා. මේ නිරපේක්‍ෂ දිනනිර්ණාය වෙනම කතාවක්. නමුත් ක්‍රමවලිය දෙස බැලුවහම මේ තත්ත්වය තහවුරු කරගැනීමට ක්‍රමයක් තියෙනවනම් එයට අපි එකඟ වියයුතු බව ප්‍රකාශ කළා. මම හු පුරාවිද්‍යාත්මක වැඩ බොහෝ ප්‍රමාණයක් කළා. අපේ විශ්ලේෂණ වැඩ තාමත් කෙරෙනවා එංගලන්තයේ විශ්වවිද්‍යාල කීපයකම. එවගේ ප්‍රතිඵල ආවහම වාරණ හොඳ කේන්ද්‍රස්ථානයක් වෙයි මේ සම්බන්ධයෙන්.

අපි ඊලඟට යොමු වුණේ අලවල පොත්ගුල්ලෙනටයි. මේක ඉතාම සංකීර්ණ ප්‍රාග් ඓතිහාසික ගුහාවක්. අවාසනාවකට වගේ ඉහළ පස් ස්තර මිනිසුන් ඉවත් කරල තිබුණා. නමුත් යම් යම් කොටස්

ඉතිරි වෙලා තිබුණා. ඒවායෙනුත් වළං කොටස් අපට හමුවෙලා තියෙනවා. අපි වාර්තාව සකස් කරමින් පවතිනවා. නමුත් අපි තාම දැන් නෑ මේව කොතරම් ගැලපෙනවද කියල.

මම හැමදාම කිවුව වගේ කණ්ඩායම් වැඩ පිලිබඳ හොඳ නිදර්ශනයක් අලවල. මේ සඳහා විශ්වවිද්‍යාල සියල්ල එකතු වුණා. කැලණිය, ශ්‍රී ජයවර්ධනපුර, ජේරාදෙනිය පුරාවිද්‍යා පශ්චාත් උපාධි ආයතනය, පුරාවිද්‍යා දෙපාර්තමේන්තුව, ජාතික කෞතුකාගාරය, විශ්වවිද්‍යාල කීපයක භූගෝල විද්‍යා අංශ, මධ්‍යම සංස්කෘතික අරමුදල ආදී ආයතනවලින් 200කට වැඩි සම්පත් දායක පිරිසක් සම්බන්ධ වුණා. මේ සියල්ලගේම නම් ප්‍රාථමික වාර්තාවේ සඳහන් කරල තියෙනවා. 2010 දෙසැම්බර් වන විට මේ කැනීමේ මූලික වාර්තාව නිම කිරීම සඳහා



පොත්ගුල්ලෙනේ අභාවරණය වූ අස්ථි පබළුවක්

සූදානම් කරල තියෙනවා. අලවල කැනීම් කළේ මීටර් 2 x 6 x 2.5ක කුඩා කොටසක්. සත්ව අස්ථි කොටස් ලක්ෂ 13ක් විතර, තිරුවාණා පතුරු ලක්ෂයකට වඩා වැඩි ප්‍රමාණයක්, අස්ථි ආයුධ 700කට ආසන්න ප්‍රමාණයක්, ආහාර හෝ වෙනත් කටයුත්තක් සඳහා පුළුස්සන ලද කැකුණ ඇට කැබලි මිලියන 3ක් විතර අපට හමු වෙලා තියෙනවා. මේව විශ්ලේශනය කිරීමට දීර්ඝ කාලයක් අපට ගන්න සිද්ධ වුණා. ඒ නිසා වාර්තාව තරමක් ප්‍රමාදයි. රටට ජාතියට නියම අදහසක් දෙන්නනම් අපි වාර්තාවක් ඉදිරිපත් කරන්න ඕනේ. නමුත් 'මැගී හුඩ්ලේස්' වගේ ක්‍ෂණික වාර්තාවක් අපිට දෙන්න බෑ.

මගේ දර්ශන විශාරද (PhD) උපාධිය සඳහා මුදල් ලැබුණේ දකුණු පළාතේ අධ්‍යයන කිරීමට. ඒ නිසා මට දකුණු පළාත පිලිබඳ අවධානය යොමු

කිරීමට සිදු වුණා. මහාවාරිය රාජී සෝමදේව මහත්මයන් ආචාර්ය අර්ජුන තන්තිලගේ මහත්මයන් කළ ආරාධනාවක් අනුව මම ඔවුන් සමඟ දකුණු පළාතට ගොස් වැඩ කළා. මහාවාරිය රාජී සෝමදේව මහතාගේ මූලිකත්වයෙන් කිරිඳි වරාය, කිරිඳි ගොඩන, පොල්බිඳිවල ඇල්ලේගල හා තඹරව ආදී ස්ථානවල කැනීම් 6ක් කළා. තඹරව ස්ථාන 2ක් කැනීම් කළා. එකක් ශිලා මකද්දුසා (cist) සුසානයක්. අනෙක මිනිසුන්ගේ ජනාවාස ස්ථානයක්. මේ කැනීම්වල දත්ත මගේ දර්ශනවිශාරද උපාධිය සඳහා පාවිච්චි කළා. බස්නාහිරින් ඉවත් වෙලා වැඩකරපු කාලයක් තමා මේ දකුණු පළාතේ වැඩ කළ කාලය. අනුරාධපුරය වගේම ලංකාවේ පුරාවිද්‍යාව පිලිබඳ හොඳ අදහසක් ගන්න පුළුවන් ස්ථාන වශයෙන් අප ගවේෂණ හා කැනීම් සිදුකළ දකුණු පළාතේ කැනීම් ස්ථාන දක්වන්න පුළුවන්.

අපි දැන් පුරාවිද්‍යා ක්‍ෂේත්‍රය තුළ උගන්වන්නේ විදේශීය පර්යේෂණ හා න්‍යායධර්ම ආදිය පිලිබඳවයි. නමුත් අපිට අනුරාධපුරයේ පුරාවිද්‍යාව හා දකුණේ-රුහුණේ පුරාවිද්‍යාව කියල උගන්වන්න කාලය ඇවිල්ල තියෙනවා. මේක අපේ විෂය පඳ්ධතියට ඇතුළු කළ යුතුයි. මේ පිලිබඳ එනම් ශ්‍රී ලංකාවේ පුරාවිද්‍යාව කියල ශාස්ත්‍රපති උපාධියක් හඳුන්වා දීම සඳහා අවශ්‍ය ලේඛන කැලණිය විශ්වවිද්‍යාලයේ සනාථන සභාවට ඉදිරිපත් කරන්න කියල මගේ අධ්‍යක්ෂතුමාට දිල තියෙනවා.

සංස්කෘතික ත්‍රිකෝණය හරහා, පෞද්ගලික අභිලාෂයන් සඳහා, විදේශීය ව්‍යාපෘති,



මම ශෝජනා කරනවා මේ රටට අලුත් තනතුරක් විදහට  
උරුම කොමසාරිස් (Heritage Commisioner)  
කෙනෙක්. ඔහු පුරාවිද්‍යා දත්තයන්ගේ භාරකාරයා  
වශයෙන් ක්‍රියාකරන්න ඕනේ. මේ දැන ක්‍රමානුකූලව  
ගබඩා කරල විධිමත්ව බෙදා හරින්න ඕනේ. මේකේ  
සාදාචාරය ගැනත් වැඩිපිළිවලක් සකස් කරන්නත් ඕනේ.

කෞතුකාගාර  
දෙපාර්තමේන්තුව හරහා,  
පුරාවිද්‍යා පශ්චාත් උපාධි  
ආයතනය, විශ්වවිද්‍යාල  
පද්ධතිය එකතුවෙලා ශ්‍රී  
ලංකාවේ මෙතෙක් කරපු  
කැනීම් ප්‍රමාණය මම හිතන්නේ



අලවල පොත්ගුල්ලෙන  
කැනීමෙන් අනාවරණය වූ  
ගුරුගල් ආලේපිත මානව  
හිස් කබල් කොටසක්

1,000කට ආසන්න ප්‍රමාණයක්  
ඇති. සමහර විට ඊට වඩා  
වැඩි වෙන්හත් පුළුවන්. මේවා  
සම්බන්ධව ලංකාවේ  
මිනිස්සුන්ට උගන්වන්න අපි  
දැන් පෙළඹෙන්න ඕනේ. එහෙම  
නැති වුනොත් ලංකාව ගැන  
අදහසක් ගන්න බැහැ. ශ්‍රී  
ලංකාවේ ජාතික සිතියම පොත  
National Atlas එකේ පුරාවිද්‍යා  
කැනීම් කළ ස්ථාන දැක්වෙන  
සිතියමක් නැහැ. මම මේ  
පිළිබඳව තොරතුරු රැස්කරල  
සිතියමක් නිර්මාණය කරන එක  
ආරම්භ කරල තියෙනවා.

**ප්‍රශ්නය :** ලොකයේ වෙනත්  
බොහෝ රටවලට සාපේක්ෂව  
බලන විට ලංකාවේ පුරාවිද්‍යා  
කේන්ද්‍රය යම් පසුගාමී බවක්  
ඇති බවට අදහස් තියෙනවා.

**පිළිතුර :** මේකේ පැති කීපයක්  
මට ජේනවා. එක පැත්තක්  
නමයි ආචාර්ය රෝලන්ඩ්  
සිල්වා, මහාචාර්ය සේනක  
බණ්ඩාරනායක, ආචාර්ය  
සිරාන් දැරණියගල හා  
මහාචාර්ය සුදර්ශන්  
සෙනෙවිරත්න ආදී  
පුරාවිද්‍යාවේ හිටපු පනාකයෝ  
කිසිවෙක් පුරාවිද්‍යාවෙන් මුදල්  
ඉපයීමට හෝ එයින් යැපීමට  
උත්සාහ දරපු පිරිසක්  
නොවෙයි. ඔවුන් ජාත්‍යන්තර  
මට්ටමෙන් අපේ පුරාවිද්‍යාවට  
මුදල් උපයා අපිට කේන්ද්‍රය  
විවර කරල දුන්න අය. මොවුන්

පරම්පරාවෙන්ම ධනවත් අය.  
මොවුන් දැක්කේ ඒ නිසා ඉහළ  
මට්ටමක පුරාවිද්‍යාවක්. නමුත්  
අපි බොහෝ දෙනෙක් මධ්‍යම  
පංතික හෝ දුප්පත්  
පැළැන්තියේ කට්ටිය. අපිට  
රැකියාව, විනෝදාංශය,  
උරුමය ආදී හැම දෙයම වුනේ  
මේ පුරාවිද්‍යාව. අපිට පීඩන්  
වෙන්න අවශ්‍ය මුදල්  
හොයාගන්නත් ඕනේ  
මේකෙන්ම නිසා ආදායමකින්  
තොරව පීඩනයම මේකට  
කැපකරල වැඩ කරන්න  
අමාරුයි. දැන් මේකට වානිජ  
පදනමක් අත්‍යවශ්‍යයි. වානිජ  
අරමුණක් මේකට ආරෝපණය  
නොවුනොත් මට හිතෙන  
විදිහට මේක පවත්වාගෙන  
යන්න බෑ.

අපේ එක කාලයක තිබුණ  
නැඹුරුවත් එක්ක සංස්කෘතික  
නිකෝණය වගේ ඒවට ළමයි  
දිරිස වශයෙන් ඇදී එන්න  
පටන් ගත්ත. මේකෙන්  
පුරාවිද්‍යාව ප්‍රචලිත වෙන්න  
පටන් ගත්ත. නමුත් දැන් මේක  
නැවැත් අවපාත තත්ත්වයකට  
වැටිල තියෙන්නේ. අර පත්වීම්  
ගත්තු පිරිස වුවත් එකතන  
පල්වෙන ස්වභාවයක් නමයි  
තියෙන්නේ. ඒකයි ලෝක  
මට්ටමින් බැලුවහම  
බිදුවැටීමත් තියෙනව කියල  
ජේන්නේ.

අනෙක් පැත්තෙන් බැලුවහම  
අපේ පුහුණු කළ  
පුරාවිද්‍යාඥයෝ ටික පුරාවිද්‍යා  
සිරකරුවෝ ටිකක් විධිහටයි  
මට ජේන්නේ. ඔවුන්ගේ  
පර්යේෂණ හිරවෙලා, ඔවුන්ට  
ඔබ්බට යන්න විධිහක් නෑ. යන  
මාර්ගයක් නෑ. ඒකට  
නියමවෙක් නෑ. මේ නිසා  
අර්බුද කාරී තත්ත්වයක්  
ඇතිවෙලා. ගෝලීය මට්ටමින්  
බැලුවහම අපි වැටිල කියල  
ජේන්නේ ඒකයි.

ලෝකයේ කට්ටිය එනව අපේ  
රටට පුරාවිද්‍යාව කරන්න.  
ඔවුන් සුපිරි විධිහට ඉඳල  
සම්භාව්‍ය විධිහට මේ  
පුරාවිද්‍යාව කරල අපේ දත්ත  
ටිකන් අරගෙන ගිනිල්ල  
ලියනවා. ශ්‍රී ලංකාවේ  
පුරාවිද්‍යාව ගෝලීය මට්ටමින්  
වැටිල නැහැ. මොකද මම අර

කලින් කිවුව පුරාවිද්‍යාවේ  
පනාකයෝ කුමයෙන් ඉවත්  
වේගෙන යනකොට අරවගේ  
පිරිසක් ඇවිල්ල අපිව ඉස්සර  
කරගෙන යනවා. අපේ  
පුරාවිද්‍යාව පළල් වෙලා  
තියෙනවා. නමුත් අපේ  
පුරාවිද්‍යාඥයෝ කායිකව හා  
මානසිකව ඇද වැටීමට ලක්  
වෙලා. මේ තත්ත්වය  
මඟහැරවීමට රටේ සියළුම  
දේවල් සඳහා මුදල්  
ලැබෙනකොට පුරාවිද්‍යාව  
සඳහා එය ලබා නොගෙන බෑ.  
ඒ නිසා මුදල් අරගෙන සාර්ථක  
අන්දමින් කළමනාකරණය  
කිරීම සියයට සියයක්ම  
සාර්ථක අන්දමින් කරගැනීමට  
අපිට හැකි වුනේ නැහැ, අපේ  
පවතින ව්‍යුහාත්මක හා  
තෙතික ගැටළු හා වෙනත්  
කරුණු නිසා. පුරාවිද්‍යාවේ  
ධනාරෝපිත අගයක් නැතිව  
මන්දගාමීව සිටින අයත් එක්ක  
සටහන් ගෙයින් බෑ. එක්කෙනෙක්  
කරන්න බෑ කියන  
කොට තව දහදෙනෙක් ඒක  
කරන්න ඉදිරිපත් වෙනවා. ඒ  
කියන්නේ හොඳ කුමයට  
එක්කෙනෙක් එකඟ වෙනකොට  
තව දහදෙනෙක් හොඳ නැති  
කුමයට එකඟ වෙනවා. ඒ නිසා  
සදාචාරාත්මක වශයෙන් යම්  
පසුගාමී තත්ත්වයක් ඇති  
වෙලා තියෙනවා. මේක අපිට  
නැති කරගන්න බැරිකමක්  
නැහැ. ඒ වගේම පුරාවිද්‍යා  
කේන්ද්‍රයේ ඉන්න අයට  
නායකත්වය පිළිබඳ  
විශ්වාසනීයත්වයක් නැහැ. ඒක  
තමයි අපිට තියෙන ප්‍රධානම  
ප්‍රශ්නය. නමුත් කැනීම්  
තාක්ෂණය, මුද්‍රණ කටයුතු ආදී  
දේ බැලුවොත් අපේ වැටීමක්  
නැහැ.

පුරාවිද්‍යා දෙපාර්තමේන්තුවේ  
පුරාවිද්‍යා සතිය අරන් බලන්න.  
සමහර පත්‍රිකාවල ගුණාත්මක  
තත්ත්වය පිළිබඳ යම යම්  
ගැටළු තිබුණත් පත්‍රිකා විභාග  
ප්‍රමාණක් එනවා. ඇත්තටම  
අපි ඒව ගැන සොයාබලන්න



අලවල පොත්ගුල්ලෙනෙන්  
නමු වූ මෝර මතස්ස දතකින්  
සකස් කල ආහරණයක්

නැති එකයි ප්‍රශ්නය. අනිත් එක  
රටේ පලවන ලිපිලේබන. ඒව  
දිනා බැලුවහම අපේ කට්ටිය  
නිලෝපගත නැහැ කියල  
ජේනවා. යම් උදාසීන බවක්  
තමා තියෙන්නේ. මේක  
ගොඩනගන්න පුළුවන්. මම  
හිතන්නේ ලෝකයේ ඉහළම  
මට්ටමක අපි යම් කාලයක  
හිටියා. එතන ඉඳල අපි යම්  
ප්‍රමාණයකට පහළට ඇවිත්  
තියෙනවා හැර  
සම්පූර්ණයෙන්ම පහළට ඇවිත්  
නෑ කියලයි මට හිතෙන්නේ.

මේ නිසා අපිට හිතයි  
ප්‍රතිපත්තියක් අනුගමනය  
කරන්න බැහැ. කලින් මම  
කිවුව පනාක පරම්පරාව  
දුර්වල එහෙම නැත්නම් අක්‍රීය  
වෙද්දි මගේ පරම්පරාව දැන්  
මේක අතට ගන්න ඕනේ. එක්  
අපේ අයගේ විනිවිද භාවයක්  
නැහැ. එක එක පෞද්ගලික  
න්‍යාය පත්‍ර ක්‍රියාත්මක කරන්න  
යන නිසා අපිට අවශ්‍ය  
ඉලක්කය සපුරගන්නා බැර  
වෙලා තියෙනවා. අපේ රටේ  
දැන් ඉන්න අතරමැද  
පරම්පරාව මේකට යම්  
ප්‍රමාණයකට වගකියන්න ඕනේ.  
වෝදනා කරනවා නෙවෙයි.  
ඔවුන්ගේ කාර්යය ඊලඟ  
පරපුරවල් තුනක් එහෙම  
නැත්නම් මට්ටම් තුනක් හඳල  
තියෙන එකයි. අපේ පරපුරට  
තව අවුරුදු 10-15ක කාලයක්  
තියෙනවා. මේ කාලය  
ප්‍රයෝජනයට අරගෙන එක එක  
විෂය පිළිබඳ උදෙසාගයක්



අලවල පොත්ගුල්ලෙන කැනීම් පරිශ්‍රය

ආභාවක් තියෙන පුද්ගලයින් තමන් ලඟට අරගෙන දිසාපාමොක් න්‍යායෙන් ඔවුන් ගොඩනැගිය යුතුයි. ඒ වගේම ඔවුන් හුදකලා කිරීමත් නොකළ යුතුයි. එහෙම කළොත් අපිට කෙටි කාලයකින් ගොඩ එන්න පුළුවන්.

**ප්‍රශ්නය : මේ පිළිබඳ පුරාවිද්‍යාඥයන්ගේ සභාවට පැවරී ඇති කාර්යය කුමක් ද?**

පිළිතුර : මේ සතුව විශාල කාර්යභාරයක් තියෙනවා. පසුගිය කාලයේ මෙකේ වෙනසක් කරන්න අපි ප්‍රබල උත්සාහයක් දැරුවා. මම කලින් පුරාවිද්‍යා සභාවේ ලේකම් වෙලා වසර දෙකක කාලයක් කටයුතු කළා. නමුත් ඒ වෙනකොට මම හිටිය ලාබාල තත්වය නිසා ඒක අසාර්ථක වුණා. දැන් නැවත මම මෙකේ ලේකම් තනතුරට පත් වෙලා ඉන්නවා. දැන් මාසයකට වරක් පාලක සභාව (Board Of Governors) රැස් වෙලා විවිධ තීන්දුකිරීම් ගන්නවා. දැන් බොහොම උණුසුම්. පුරාවිද්‍යාඥයන්ගේ සභාවේ මූලික වෙනස්කම් කරන්න ක්‍රමවේද සකස් කරල තියෙන්නේ. එකක් තමයි මෙකේ මෙතෙක් තිබුණු විවෘත භාවය යම් තරමකට ආවරණය කළ යුතුයි කියන අදහස.

අධිසාමාජික (Fellow-FSLCA), සාමාජික (Member-MSLCA), සහාය සාමාජික (Associate Member), ලියාපදිංචි සාමාජික (Registered Member) හා ශිෂ්‍ය සාමාජික (Student Member) කියල අපිට දැන් සාමාජිකත්ව වර්ග 5ක් තියෙනවනේ. නමුත් මේ ව්‍යුහයේ ඉදිරියේ දී සහාය සාමාජික කියන එකෙන් ඉහළ සාමාජිකත්වයක් ගන්න නම් ඔහු, ඇය හෝ එම ස්ථාමින් වහන්සේ තමන්ගේ පළමු උපාධිය සඳහා පුරාවිද්‍යා විශේෂවේදී උපාධියක් කරල තියෙන්න ඕනේ. එහෙම නැති අයෙකුට ලියාපදිංචි සාමාජිකයෙක් දක්වා යන්න පුළුවන්. නමුත් පුරාවිද්‍යාව සඳහා විශිෂ්ට සේවාවක් කළ විශේෂ පුද්ගලයෙක් ඉන්නවනම් ඔහුට ගරු සාමාජිකත්වයක් හෝ වෙනත් සාමාජිකත්වයක් දිය හැකි ආකාරයට මේක ඉදිරියේ දී සංශෝධනය කිරීමටයි යන්නේ.

දැනට අපේ පනත අනුව සහාය සාමාජිකත්වයේ ඉහළ අංශට පමණයි 'පුරාවිද්‍යාඥ' කියන එක භාවිත කරන්න පුළුවන් වෙන්නේ. නමුත් අපේ අය පුරාවිද්‍යාඥ කියන එක භාවිත කරන්න කැමති නැහැ.

මේ රටේ ජනතාවට,

ආණ්ඩුවලට නිශ්චිත ගැඹුරු හැඟීමක් තහවුරු වෙලා නැහැ කියල තමයි මට හිතෙන්නේ. පුරාවිද්‍යාඥයාගේ කාර්යභාරය පිළිබඳව. ඒ නිසා ඔවුන් දැනුවත් කිරීමේ වගකීමක් අපි සතුයි. පුරාවිද්‍යාඥයින් විදිහට අපි තමයි ආණ්ඩුවට, ජනතාවට ඒව ගැන කියල දෙන්න ඕනේ. රටක පුරාවිද්‍යා රැකෙන්නේ නැත්නම් එම රටට පෙන්නවන්න දෙයක් නැති වෙනවා. අපේ රටට එන විදේශිකයෙකුට අපි පෙන්නවන අතින් එසේ ආරක්‍ෂා කළේ නැත්නම් අපි ඉතිහාසයක් නැති ජනතාවක්. යම් යම් දුෂ්කරතා පැවතියත් ඉදිරියේ දී අපි ඒ කාර්යය පටන් ගන්නවා. මේ පිළිබඳ විශේෂ ලිපි මාලාවක් හා රූපවාහිනී වැඩසටහන් මාලාවක් ආරම්භ කරන්න සැලසුම් කරගෙන සිටිනවා. අපේ පුරාවිද්‍යාඥයන්ගේ සභාව සම්බන්ධ කරගෙන, පුරාවිද්‍යාඥයන්ගේ සභාව යනු කුමක් ද? ඒකට ඇති බලය කුමක් ද ආදී කාරණා එහි දී ඉස්මතු කිරීමට බලාපොරොත්තු වෙනවා.

**සමහර වැඩ කිරීමේ දී පුරාවිද්‍යා අධ්‍යක්ෂ ජනරාල්**



අලවල පොත්ගුල් ලෙනෙන් හමු වූ මුහුදු බෙලිකටුවකින් සකස් කළ පබළුවක්

තුමාත් අසරණ වෙනවා. දැන් තියෙන පනත අනුව සමහර තීරණ සම්බන්ධයෙන් අවසාන බලය අදාළ විෂය භාර අමතිවරයාට පැවරල තියෙන්නේ. මෙක එවිටර හොඳ ක්‍රියාවලියක් නොවෙයි. හැබැයි දෙපැත්තක් තියෙනවා. අමතිවරයාගේ හොඳනරක අනුවයි තීරණය ක්‍රියාත්මක වෙන්නේ. එහෙම කියල සම්පූර්ණ බලතල අධ්‍යක්ෂ ජනරාල්වරයාට දීමත් මම දකින විදිහට හොඳ දෙයක් නොවෙයි. මොකද ඔහුටත් පුළුවන් අවශ්‍යනම් අත්තනෝමතික වෙන්න. ඒ නිසා අතරමැදි තත්වයකට යා යුතුයි කියන අදහසෙයි මම

ඉන්නේ. ඒ නිසා මේ බලය පුරාවිද්‍යාඥයන්ගේ සභාවට තිබිය යුතුයි. විෂය භාර අමතිතුමා, පුරාවිද්‍යා අධ්‍යක්ෂ ජනරාල්තුමා හා පුරාවිද්‍යා සභාව එකතු වෙලා තීරණ ගැනීම වඩා හොඳයි කියන අදහස් අනුව අපේ පනත සංශෝධනය කිරීමටයි යන්නේ.

මේ සභාව පවත්වාගෙන යාමේ දී මූල්‍යමය ගැටළුත් පවතිනවා. කලින් හිටිය ගරු අමාත්‍යවරය අපිට පොරොන්දු වුණා රුපියල් මිලියනය දක්වා මුදලක් ලබා දෙන්න. මම හිතන්නේ මේ පාර එම මුදල අපිට ලැබිල තියෙනවා, පුරාවිද්‍යාඥයන්ගේ සභාව පවත්වාගෙන යාම සඳහා.

සභාවේ අකාර්යක්ෂමතාව නිසාම පුරාවිද්‍යාඥයන්ටත් සභාව ගැන විශ්වාසයක් නැති වෙලා. ඒ නිසා අපි ඔවුන් දිනා ගැනීමත් කරන්න ඕනේ. ඒක අපේ පළමු කාර්යය.

වෙබ් අඩවියක් හා

පුරාවිද්‍යාඥයන් පිළිබඳ දත්ත ඇතුළු කළ දත්ත ගබඩාවක් අපි නිර්මාණය කරගෙන යනව. මේක ඇත්තටම ඉතෝපායකව සිදුකළ යුත්තක්. ජාතික හා ජාත්‍යන්තර වශයෙන් අපේ පුරාවිද්‍යාව ප්‍රශ්න කිරීමට හා ඒ සමඟ සම්බන්ධ වීමට මේක හොඳ ක්‍රමවේදයක් වේවි.

**ප්‍රශ්නය : ඔබතුමා නිතරම කියන දෙයක් තමයි ජාතික උරුමය හා පුරාවිද්‍යා දත්ත සම්බන්ධයෙන් 'ජාතික දත්ත පද්ධතියක අවශ්‍යතාව' හා දත්ත හුවමාරුව ගැන. මොකක්ද මෙකේ ඇති වැදගත්කම.**

පිළිතුර : දැන් අපි කියනවා මේ රටේ මිනිසුන්ට පුරාවිද්‍යාවේ වටිනාකම තේරෙන්න නෑ කියල. ඒ තත්වයට වගකිවයුත්තෝ අපි. මොකද අපි හාරල ගොඩට ගන්න මේ වටිනා දත්ත ජනතාව අතට පත්කරල නෑ. මේව හදාරන්න බැර වෙලා තියෙන්නේ ඒ නිසා. එක වෙන්නේ අපිට දත්ත බැංකුවක්

**බෞද්ධ අධ්‍යයනය පිළිබඳ 6 වන ජාතික සම්මේලනය**

ශ්‍රී ජයවර්ධන විශ්වවිද්‍යාලයේ පාළිභා බෞද්ධ අධ්‍යයන අංශය හා බුඩ්ධි ටයිම් භාරය සහ බෞද්ධ සහන අරමුදල ඒකාබද්ධ ව සංවිධානය කරන ලද බෞද්ධ අධ්‍යයනය පිළිබඳ ජාතික සම්මේලනය දෙසැම්බර් මස 5 සෙනසුරාදා හා 6 ඉරිදා යන දෙදින තුළ දී කොළඹ 7, බෞද්ධාලෝක මාවතේ අංක 400 දරන ස්ථානයේ පිහිටි සමස්ත ලංකා කාන්තා බෞද්ධ සම්මේලන ශාලාවේ දී සාර්ථක අන්දමින් පැවැත්විණ. මෙම සමුළුව මෙවර සංවිධානය කර තිබුණේ හයවන වතාවටය.

ශ්‍රී ජයවර්ධනපුර විශ්වවිද්‍යාලයේ කුලපති මහාචාර්ය පූජ්‍ය බෙල්ලන්විල විමලරත්න ස්වාමීන් වහන්සේගේ ප්‍රධාන ආරාධිතත්වයෙන් පැවැති මෙම සම්මේලනයේ සමාරම්භක දේශනය මහාචාර්ය වන්දා වික්‍රමගමගේ මහතා විසින් යන මාතෘකාව යටතේ සිදුකිරීමට නියමිත ව තිබිණ. ලංකා ශාස්ත්‍රීය විෂය ක්ෂේත්‍රයේ පර්යේෂණ සංස්කෘතියක් ඇති කිරීමේ අරමුණ හා නවක පර්යේෂකයන් සඳහා ජාතික මට්ටමේ ශාස්ත්‍රීය සම්මන්ත්‍රණයක් සඳහා සහභාගි වීමේ අවස්ථාව ලබාදීම මෙම සම්මේලනයේ සංවිධානය කිරීමේ ප්‍රධාන අරමුණ වශයෙන් සම්මේලනයේ කැඳවුම්කරු ආචාර්ය හේමා ගුණතිලක මහත්මිය විසින් දක්වන ලදී. මෙම දෙදින සම්මන්ත්‍රණය සඳහා බුදුදහම, බෞද්ධ අධ්‍යයන, භාෂාව, ඉතිහාසය, පුරාවිද්‍යාව, කලාශිල්ප, වාස්තුවිද්‍යාව ආදී ක්ෂේත්‍ර රැසක් ආවරණය කරමින් පර්යේෂණ පත්‍රිකා 40කට ආසන්න ප්‍රමාණයක් සිංහල හා ඉංග්‍රීසි යන දෙබසින් ම ඉදිරිපත් කර තිබිණ. මෙම පර්යේෂණ පත්‍රිකා අතුරින් වැඩි ප්‍රමාණයක් නවක පර්යේෂකයන් විසින් ඉදිරිපත් කර තිබීම මෙම සම්මේලනයේ විශේෂත්වයක් විය.

සම්මාණිත මහාචාර්ය ඔලිවර් අබේනායක, ආචාර්ය පූජ්‍ය හික්බු වරදේ හිමි, පූජ්‍ය අකුරැටියේ නන්ද හිමි, මහාචාර්ය ඥානපාස පෙරේරා, ආචාර්ය පූජ්‍ය නායිමල ධම්මධස්සි හිමි, ආචාර්ය මාලිනි ඩයස් හා මහාචාර්ය පූජ්‍ය ඉත්තදැමලියේ ඉන්ද්‍රසාර හිමි ආදී විසතූන් විසින් එක් එක් සැසි සඳහා සභාපතිත්වය දරමින් තරුණ ශාස්ත්‍රඥයන් සඳහා හරවත් මගපෙන්වීමක් කිරීමට උත්සාහ දරන ලදී.

නැති හේතුවෙන්. අපේ සාමූහික වැඩපිළිවෙළක් නැතේ. එතකොට ඒ වැඩේ මන්දගාමී වෙනවා. උදාහරණයක් විදිහට මම කරපු බොහෝ කැනීම් කළේ කණ්ඩායම් වැඩක් එහෙම නැත්නම් සාමූහික වැඩක් විදිහට. මම පොතාන කැනීම් කරද්දී මට ලැබුණු ප්‍රධාන දත්ත වර්ග දෙක තමා ගල් ආයුධ හා සත්වන්ගේ අස්ථි. ගල් ආයුධ සම්බන්ධයෙන් මම මගේ දර්ශනපති උපාධිය කරල, එකෙන් පත්‍රිකා කරල ඒක යම් මට්ටමකට දියුණු කළා. නමුත් 1990 කළ මේ කැනීමේ නියෝග සත්ව අවශේෂ මම බොහොම අමාරුවෙන් ළමයෙකුට දිල ඒකෙන් එක කොටසක් පාවිච්චි කරල දර්ශනපති උපාධියක් කළා වසර ගණනකට පස්සේ. තව විශාල කොටසක් ඉතිරි වෙලා නියෝගවා. වැඩ කරගෙන යනකොට ව්‍යාඝ්‍රයාගේ ඇටකට, කොට්මෝරා වැනි සතුන්ගේ ඇටකට හමු වෙනවා. මම මේක දැනගත්තේ 2010 දී. එතකොට මගේ කැනීම් වාර්තාව අසම්පූර්ණයිනේ. මේකට හේතුව දත්ත බැරකුවක් නැති එක හා බෙදාහැරීමක් නැති එකයි. නමුත් මම මේ රටේ සිටින හැමෝටම ආරාධනා කළා. නමුත් අවාසනාවකට ක්‍රමවේදයක් තිබුණේ නැති නිසා මේක සිද්ධ වුණේ නැහැ.

අපි කරන පර්යේෂණවල දත්ත ටිකක් පෙන්වන්න ඕනේ. එතකොට තමයි කෙනෙකුට පර්යේෂණ කරන්න පුළුවන් වෙන්නේ. පුරාවස්තු කියන්නේ අපේ බුදුලයක් නෙවෙයිනේ. මේව මහජනයාගේ දේවල්. ඇත්තටම මහජනයාට වරප්‍රසාදයක් නියෝගවා, මේව දෙන් නැත්තේ ඇයි කියන එක ගැන පුරාවිද්‍යා අධ්‍යක්ෂ ජනරාල්ගෙන් ප්‍රශ්න කරන්න. කවුරුවත් එහෙම කළේ නැහැ. දැන් අපි කතාකරණවා දකුණු ආසියාවේම පැරණි මානවයා ගැන. නමුත් කොහෙද මේක ප්‍රදර්ශනය කරල නියෝගවුණේ. මේක ඇති අපට සංචාරක ව්‍යාපාරය දියුණු කරන්න. අපි හොඳ කෞතුකාගාර ටිකක් හඳුන්න ඕනෑ විෂය මට්ටමින්.

පර්යේෂණ පිළිබඳ මූලික වාර්තාවලින් පසුව අපේ දත්ත සඳහා දත්ත ශාඛාවක් නියෝගන ඕනේ. මම යෝජනා කරනවා මේ රටට අලුත් තනතුරක් විදහට උරුම කොමසාරිස් (Heritage Commisioner) කෙනෙක්. ඔහු මේ දත්තයන්ගේ භාරකාරයා වශයෙන් ක්‍රියාකරන්න ඕනේ. මේ අනාදිමත් දත්ත

ක්‍රමාණුකූලව ගබඩා කරල විධිමත්ව බෙදා හරින්න ඕනේ. මේකේ සාදාචාරය ගැනත් වැඩපිළිවෙළක් සකස් කරන්න ඕනේ.

**ප්‍රශ්නය : ලංකාවේ යටගියාව ඉස්මතු කිරීමට බලාපොරොත්තු වන යොවුන් පුරාවිද්‍යාඥයන් ගතයුතු මඟ කුමක් ද?**

පිළිතුර : මෙවිචර පුරාවිද්‍යාඥයෝ ඉන්න රටක් මම නිතන්නේ මේ සීමාවේ තවත් නැතිව ඇති. අපේ නැඹුරුව හා විෂය තුළ යොවුන් පුරාවිද්‍යාඥයෝ පුරාවිද්‍යාව ප්‍රශ්න කරන තත්වයට අද ඇවිත් නියෝගවා. න්‍යාය, නර්ක, ධර්ම සියල්ල පාවිච්චි කරමින් එහි වානිජමය වටිනා තත්වය අවබෝධ කරගෙන, එහි පුරාවිද්‍යාත්මක ඓතිහාසික ආදී හැම තත්වයක්ම සැලැකිල්ලට ගෙන වැඩ කරන තත්වයට අපේ තරුණ පුරාවිද්‍යාඥයෝ පත් වෙමින් ඉන්නවා. මගේ යෝජනාව තමා මේ කාර්යය සඳහා අපි යම්කිසි උත්ප්‍රේරකයක් සපයන්න ඕනේ. ඔහු ස්වයං විනයක් සහිත ආචාරධර්ම පද්ධතියකට නතු කරන්න ඕනේ. අධ්‍යයන සම්බන්ධයෙන් ඔවුන්ගේ ශක්තිය ඉහළ මට්ටමකට ගේන්න ඕනේ.

පුරාවිද්‍යාඥයන්ගේ සහායවිදින් අපි මේ ගැන කතාකළා. වරළත් තත්වය ලබාදීමේ දී අපි යම් පාඨමාලා ප්‍රමාණයක් සකස් කරල ඔවුන්ට ඒ සම්බන්ධයෙන් උපරිම පුහුණුවක් ලබා දිය යුතුයි.

**ප්‍රශ්නය : පරිහන පුරාවිද්‍යාඥයෙකු වශයෙන් ඔබතුමාගේ ඉදිරි පර්යේෂණ බලාපොරොත්තු.**

පිළිතුර : මගේ වයස දැන් අවුරුදු 50යි. මට විශ්වවිද්‍යාල පද්ධතියේ වැඩකරන්න නියෝගවුණේ තව අවුරුදු 15යි. මම පුරාවිද්‍යා ක්ෂේත්‍රයේ දැනට වසර 25කට වැඩි කාලයක් නියැලිලා සිටිනවා. මට යම් දැනුමක් නියෝගවනම් මම මේක උපයෝගයෙන් පසුගිය අවුරුදු 25ක කාලය තුළ කැපකිරීමෙන් හා මහන්සියෙන්. මට මගේ තත්වයේ හෝ මම අභිභවා යාහැකි පුද්ගලයෙක් නිර්මාණය කරන්න අවුරුදු 15ක කාලයක් අවම වශයෙන් අවශ්‍යයි කියන මතයේ ඉන්නේ. ඒ නිසා මම දැන් වසර 50 සීමාවේ හිටියත් පොදුවේ නිතනවා අඩුම වශයෙන් 25 දෙනෙක්වත් මේ ඉදිරි කාලයේ නිර්මාණය කළ යුතුයි කියල. අඩුම වශයෙන් දර්ශනශූර්

උපාධි මට්ටමේ 25 දෙනෙක් ඉදිරි කාලයේ නිර්මාණය කිරීම මගේ වගකීම විදිහටයි මම හිතන්නේ. රජයේ වැටුප් ලබන සේවකයෙක් විදිහට මේක කරන්න මම බැඳිල ඉන්නවා. අනිත් කාරණය තමයි මේ විෂය ඉහළට ඔසවා තැබීමක් කළ යුතුයි. වසර 15ක් ගැන මම හිතුවත් ඉදිරි වසර 10 තුළ මම මේක කරන්න උත්සාහ කරනවා. මොකද අවුරුදු 65 වනතෙක් මට ඉන්න පුළුවන් වුනත් අවසාන කාලයේ අපේ ශාරීරික මානසික මට්ටම දුර්වල වෙන්න පුළුවන්. මේ තත්වය මම අද්දැකල නියෝගවා. මහාචාර්ය සේනක බණ්ඩාරණායක බොහොම ශක්තිසම්පන්න පුද්ගලයෙක් විදහට හිටිය. ඔහුගේ විශ්වාසය වුනේ විශ්‍රාම අරගෙන විශාල වැඩකොටසක් කිරීමට නියෝග බවයි. මම ගත්ත දැනුම පිළිබඳ පොත්පත් ලියන්න, ප්‍රකාශන කරන්න ආදී වශයෙන්. නමුත් ඇත්තටම විශ්‍රාම ගත්තට පස්සේ සිදුවුනේ ඔහු අසනීපභාවයට පත් වීම. ඒ නිසා ඔහුගේ බලාපොරොත්තු සියල්ල ඉටුකරගන්න බැරි වුණා. මම හිතන විදිහට මේක හොඳ පූර්වාදර්ශයක්. අපි විශ්‍රාම අරගෙන ලියන්න ඉඳල හරියන්නේ නැහැ. ඒ නිසා ඉදිරි 10 වසර මගේ ශිෂ්‍යයන්ට ඉහළම පුහුණුවක් ලබා දිල ඔවුන්ට ආචාර්ය උපාධිය ලබාදීම හා මා උගත් දේ හා මා කැනීම් මඟින් ලබාගත් දේ මහජනතාවට ලබා දීම සඳහා කැප කරනවා.

මේ දශකය තුළ මම කැනීම් කිරීමට අපේක්ෂා කරන්න නැ. කැනීම් කොට දැනට ගබඩාවල ඇති දෑ පිළිබඳ පර්යේෂණ සිදුකිරීම හා ශිෂ්‍යයන් පුහුණු කිරීම හැර කැනීම් කරල මගේ ඊලඟ ආත්මයට වැඩ ඉතුරු කරන්න මගේ අපේක්ෂාවක් නැහැ. නමුත් මම නිෂ්පාදනය කිරීමට හිතන 25 දෙනාට කැනීම් 25ක් කිරීම සම්බන්ධයෙන් මගේ රුකුලක් නියෝගවා. ඔවුන් කැනීම් 2 බැගින් 50ක් කළත් කමක් නැහැ. ඒ සඳහා මගේ පූර්ණ සහයෝගය ලබාදීමට මම හැම වේලේම බැඳී සිටිනවා.

ඒ අනුව මගේ ප්‍රධාන ඉලක්ක දෙක මා ලබාගත් දැනුම පොත්පත්, පුවත්පත් හා ප්‍රකාශන මඟින් ඉදිරිපත් කිරීම හා ක්ෂේත්‍ර කීපයක් සඳහා ආචාර්ය උපාධි මට්ටමේ ශිෂ්‍යයෝ 25 දෙනෙක් නිර්මාණය කිරීමයි.

**ඔබතුමාගේ ඊමේල් ලිපිනය:**  
osteologypgiar@yahoo.com

**ලංකාවේ පාලකයෝ**

**හිඳුණු හැට නමකගේ ඉරණම තීරණය කළ කණිරාජානුතිස්ස රජු**

මහාදාටික මහානාග රජුගේ බාල පුත්‍රයා වූ කණිරාජානුතිස්ස කුමරු තම වැඩිමහලු සොහොයුරු ආමණ්ඩ ගාමිණී අභය රජු සාතනය කොට ලක්දිව පාලකයා බවට පත් විය. තෙවසරක් වූ කණිරාජානුතිස්ස රාජ්‍ය සමය පිළිබඳ ව මහාවංසයේ සඳහන් එකම ඓතිහාසික තොරතුර වන්නේ සැගිරිය (මිනින්තලය) විහාරයෙහි පොහොය ගෙයි රජු කළ අධිකරණ විනිශ්චයකින් රජු මැරවීමට කුමන්ත්‍රණය කළ දුශ්ශීල හිඳුණු සැට නමක් අල්ලා සැගිරියෙහි ම වූ කණිර නම් පර්වතයෙන් පහළට හෙළා සාතනය කිරීමේ සිද්ධියයි. හිඳුණු සැටනමක් කණිර පර්වතයෙන් පහළට හෙළා සාතනය කිරීමේ සිද්ධියයි. හිඳුණු සැටනමක් කණිර පර්වතයෙන් පහළට හෙළා බැවින් තිස්ස නම් වූ කුමරුට කණිර නම් නිර්දේශ ලැබුණු හෙයින් කණිරාජානුතිස්ස නමින් ප්‍රකට වූයේ ය.

**වසරක දැනුම පාලනයක් : වූලාභය රාජ්‍ය සමය**

කණිරාජානුතිස්ස රජුගේ තෙවසරක පාලන සමයෙන් පසු ලක්දිව පාලන බලයට පත් වූයේ ආමණ්ඩගාමිණී අභය රජුගේ පුත් වූලාභය කුමරුයි. අනුරාධපුරයට දකුණු දෙසින් ගෝණක හෙවත් තෙරසුළුගල් (ටෙරවුල්ලගල්) නමින් විහාරයක් කරවීය. වූලාභය රාජ්‍ය සමය පිළිබඳ එකම වැදගත් ශාසනික සේවාව ලෙස මහාවංසය දක්වන්නේ තෙරසුළුගල් විහාරය ඉදිකිරීම පමණකි.

**ලක්දිව පාලන බලය හෙම වූ දෙවන කාන්තාව: සීවලි බිසව**

වූලාභය රජුගේ වසරක රාජ්‍ය සමයෙන් පසු ව ආමණ්ඩ ගාමිණී අභය රජුගේ දියණිය වූ සීවලි කුමරිය ලක්දිව පාලිකාව බවට පත් වූවා ය. වූලාභය රජුගේ ද නැගණිය වූ සීවලි කුමරිය සීවලිසක කාලයක් ලක්දිව පාලනය හෙම වූවා ය. ඊට්ටි යන නාමය සිංහල මූලාශ්‍රවල සීවලි කුමරිය හැඳින්වීම සඳහා භාවිත කොට ඇත.

**පී.පී. සමිර ප්‍රසංග**

# නූතන මානවයා 'අප්‍රිකාවෙන් නික්ම යාමේ න්‍යාය' හා ශ්‍රී ලංකාව

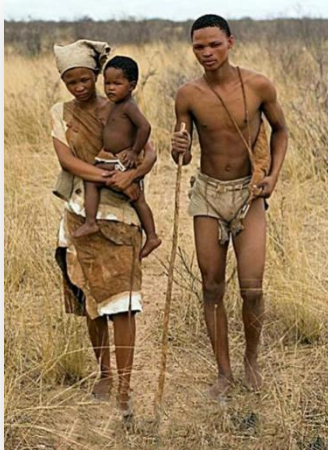
කැම්බ්‍රිජ් මහමේන්ද-ආරච්චි විනපීටි උරුම භාරය



### කැඳින්වීම

නූතන මානවයා "අප්‍රිකාවෙන් නික්මයාමේ න්‍යාය" (out-of-Africa theory) අද දින බොහෝ ලෙස කතාබහටත් වාදවිවාදවලටත් ලක් ව ඇති මාතෘකාවකි. සරලව දක්වතොත් මේ න්‍යායෙන් කියවෙන්නේ අප්‍රිකාවේ උපත ලද *Homo sapiens* ඉන් නික්ම ගොස් ලොව ව්‍යාප්ත වූ ආකාරයයි. පුරාවිද්‍යාඥයින්, ශිලා මෙවලම් පිළිබඳ විශේෂඥයින් මෙන්ම ජාන පිළිබඳ පර්යේෂණවල නිරත වී ඇති විද්වතුන් ද අද මේ න්‍යාය සමඟ ගැටෙමින් සිටිති. අවසාන වසර 20 ඇතුළත දී *Homo sapiens* පිළිබඳ කළ පර්යේෂණවලට අනුව පෙනීයන්නේ මෑත ප්ලයිස්ටොසීනයේ (late Pleistocene) අදින් වසර 150,000කට පෙර (මෙය සමහර විට අදින වසර 200,000-260,000 අතර කාලවකවානුවකට වුව ද අයත් විය හැකිය.) නැගෙනහිර අප්‍රිකාවේ දී මේ මානවයා පරිමාණය වූ බවයි(Cameron & Groves, 2004). මේ කතාව ගොඩනැගීම සඳහා ශිලා මෙවලම්, මානව ෆොසිල, මයිටොකොන්ඩ්‍රියල් ඩී. එන්. ඒ. (mitochondrial DNA) හා ටයි-ක්‍රොමොසෝම් (Y-Chromosome) පිළිබඳ කරුණු ආදාර කර ගැනින. නූතන DNA පර්යේෂණ ප්‍රතිඵලවලට අනුව *Homo sapiens* (මෙතෙක් සිට නූතන මානවයා යනුවෙන් මේ ලිපියේ සඳහන් වේ) පරිණාමය වී හෙවත් උපත ලබා සුළු කලෙකින් විශාල බෙදීමක් සිදු වී ඇත. මේ අනුව අද අප්‍රිකාවේ ජීවත්වන බොහෝ ජනකොටස් එක් පාර්ශවයකටත්, අප්‍රිකාවේම වාසය කරන බුෂ්මන්වරු අනෙක් පාර්ශවයටත් බෙදී වෙන් වූ බව ජානවිද්‍යාත්මකව තහවුරු වී ඇත.

පාර්ශවයටත් අයත් වේ. එමෙන්ම මේ පරීක්ෂණවලින් පෙනී යන නවත් කරුණක් වන්නේ නූතන මානවයාගේ ඉතිහාසයේ යම් කාලවකවානුවක පරිසරයෙන් වැදවීමට ආසන්නම තත්වයකට පත් වූ බවය. බොහෝ විට මෙයට හේතු වන්නට ඇත්තේ නැගෙනහිර අප්‍රිකාවේ සිදු වූ දරුණු නියඟයක් බව මේ ආකෘතිය තුළ විස්තර කෙරේ. කෙසේ වුව ද අවසානයේ මානවයා ලොව පුරා පැතිර ගියේ රංචු 40කින් වැඩි සුළු පිරිසකගෙන් බව සනාථ වී ඇත. ඉහත DNA පර්යේෂණවල ප්‍රතිඵලවලට අනුව මේ වැදවීමට ආසන්න හා මේ අසීමිත කාල පරිච්ඡේදය ජයගෙන ජීවත්ව ඇත්තේ 2,000 පමණ වූ සුළු මානව පිරිසකි.



1 රූපය. බුෂ්මන්වරු (Bushmen). නූතන මානවයා හෙවත් *Homo sapiens* පරිණාමය වී සුළු කලෙකින් විශාල බෙදීමක් සිදු වී අද අප්‍රිකාවේ ජීවත්වන බොහෝ ජනකොටස් එක් පාර්ශවයකටත්, අප්‍රිකාවේම වාසය කරන බුෂ්මන්වරු අනෙක් පාර්ශවයටත් බෙදී වෙන් වූ බව ජානවිද්‍යාත්මකව තහවුරු වී ඇත.

### නූතන මානවයාගේ විසිරීම (Dispersal of modern human)

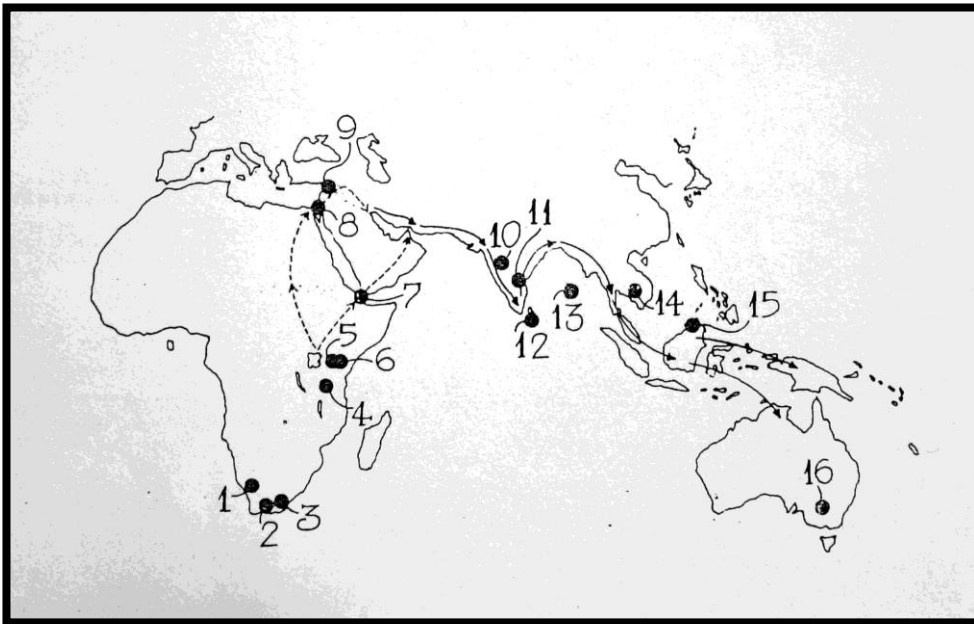
කේම්බ්‍රිජ් විශ්වවිද්‍යාලයේ පුරාවිද්‍යා අංශයේ පෝල් මෙලර්ස් (Paul Mellars) "අප්‍රිකාවෙන් නික්ම යාමේ න්‍යායේ" දැවැන්ත හවුල්කරුවෙකි. වසර 2006 දී Science ප්‍රකාශයට පත්කරන ලද මේ න්‍යාය හා සම්බන්ධ ශාස්ත්‍රීය ලිපිය මෙම න්‍යාය ආකෘතිය තුළ විශාල කාර්යභාරයක් ඉටු කරනු ඇත (Mellars, 2006). මෙලර්ස් දක්වන අන්දමට නූතන මානවයා අප්‍රිකාවේ ඊසාන පෙදෙසේ වූ රතු මුහුදු මුවදොරට ඉහළින් අරාබියට සහ දකුණු ආසියාවට සංක්‍රමණය වූයේ සමහරවිට අදින් වසර 50,000ට ඉහත දී ය. මේ පර්යේෂණවලින් ලද ප්‍රතිඵල අනුව යෝජනා වන්නේ අප්‍රිකාවෙන් නික්මුණු මේ මානවයා ඉතා සීඝ්‍රව වෙරළ තීරය ඔස්සේ දකුණු ආසියාවට,

ගිණිකොන දිග ආසියාවට, ඉන්දුනීසියාවට, මැලේසියාවට හා ඉන් අනතුරුව අන්දමන් දූපත්වලටද පැමිණියේ අඩුම තරමින් අදින් වසර 55,000ට ඉහත දී වුව ද එය අදින් වසර 60,000ට හෝ 65,000කට ප්‍රථම වන්නට ඇතැයි ද අනුමාන කළ හැකි බවය (2 රූපය). ඕස්ට්‍රේලියානු ජාතික විශ්වවිද්‍යාලයේ පුරාවිද්‍යා විභාග මානව විද්‍යා අංශයේ ඩේවිඩ් බුල්බෙක් (David Bulbec) Current Anthropology, 2007 ප්‍රකාශනයට ශාස්ත්‍රීය ලිපියක් සපයමින් ප්‍රකාශ කරන්නේ නූතන මානවයා අප්‍රිකාවේ සිට ඉන්දියන් සාගරයේ උතුරු තීරය ඔස්සේ නැගෙනහිර දෙසට සංක්‍රමණය වීම අදින් වසර 75,000 ට පෙර සිදු වූ බවයි (3 රූපය). මෙලර්ස් හා බුල්බෙක් දෙපළම පවසන නූතන මානවයාගේ ආසියානු පැතිරීම හා සම්බන්ධ කතාව ප්‍රධාන වශයෙන්ම ශක්තිමත් වී ඇත්තේ මයිටොකොන්ඩ්‍රියල් ඩී.එන්.ඒ. ප්‍රතිඵල මතය. මීට සමගාමීව නූතන මානවයා

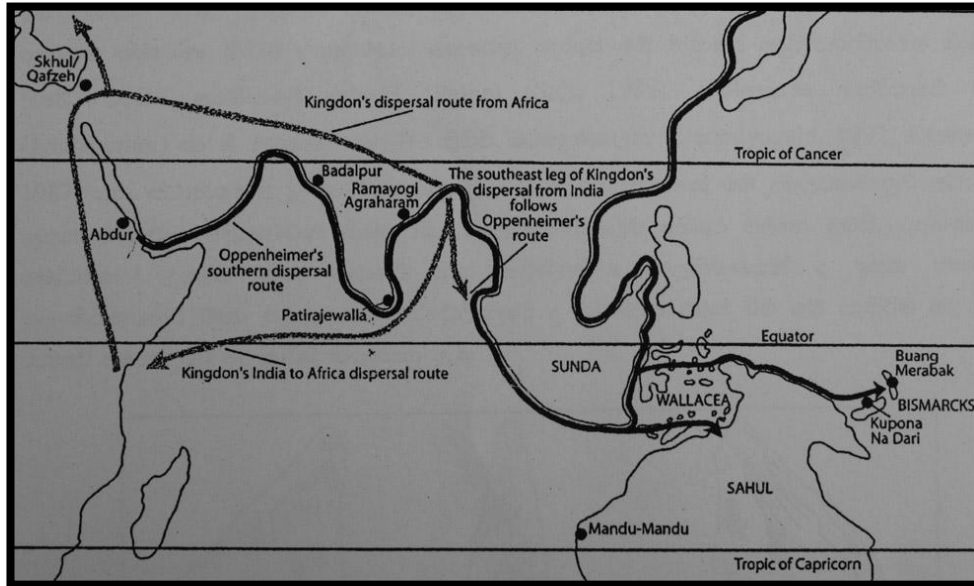
සත්ත්ව පුරාවිද්‍යා ක්ෂේත්‍රය තුළ වසර 20ක පලපුරුද්දක් ඇති කැලුම් මනමේන්ද-ආරච්චි මහතා බුලත්සිංහල ෆානියන්ගල, කුරුවිට බටදොඹලෙන, කිතුල්ගල බෙලිලෙන, සීගිරිය අසල පොතාන හා අලිගල, කැගල්ල අළුලෙන, අලවල පොත්ගල්ලෙන, මාකොට, අනුරාධපුර ඇතුළු නගරය ආදී ප්‍රාග්ඓතිහාසික හා ඓතිහාසික කැණීම්වලින් ලද සත්ත්ව අවශේෂ හඳුනාගැනීම හා විශ්ලේෂණය සඳහා සාහාගි වී ඇත.

ශ්‍රී ලංකාවේ ජීවවිද්‍යාත්මක අධ්‍යයන සඳහා ප්‍රමුඛ දායකත්වයක් දක්වන එතුමා විශේෂයෙන් උරග හා උභය ජීවී පර්යේෂණයන්හි නිරතව සිටී. ප්ලයිස්ටොසීන යුගයේ ශ්‍රී ලංකාවේ ව්‍යාප්තිය ජීවත්වූ බවට කළ අණාවරණය සඳහාත්, ජීව විද්‍යාත්මක අධ්‍යයන සඳහාත් 2004 හා 2006 ජනාධිපති සම්මාන හිමිකරගත් මෙතුමා කැලණිය විශ්වවිද්‍යාලයේ බාහිර කථාකාචාරයවරයෙකු ලෙසින් ද සේවයකරයි.





2 රූපය. 'නූතන මානවයා අප්‍රිකාවෙන් නික්ම යාමේ න්‍යාය' පිළිබඳව අදාළ පෝල් මෙලර්ස් 2006 දී ඉදිරිපත් කළ සිතියම. නැගෙනහිර අප්‍රිකාවේ උපත ලැබූ කායවිච්ඡේදන විද්‍යාත්මකව හා ජාන විද්‍යාත්මකව නූතන මානවයා ඕස්ට්‍රේලියාව දක්වා විසිරුණු අයුරු සිතියමේ ඊතල වලින් පෙන්වා ඇත. නැගෙනහිර අප්‍රිකාවේ සිට නයිල් මිටියාවන සහ සීනායි අර්ධද්වීපය හරහා දිවෙන උතුරුදිග විසිරීම් මාර්ගයත් රතු මුහුදු මුවදොර හරහා අරාබිය සහ ඕස්ට්‍රේලියාව දක්වා දිවෙන දකුණු විසිරීම් මාර්ගයත් මෙහි දැක් වේ. මෙම න්‍යායට අදාළ මෙලර්ස් විසින් ඉදිරිපත් කරන ලද ප්‍රාග් ඓතිහාසික වාසස්ථාන මෙහි දක්වා ඇත. 1. බටහිර කේප් හි පිහිටි ඩිප්ක්ලෝෆ්, 2. බ්ලොම්බෝස්, 3. ක්ලාසිස් ගග, 4. ටැන්සානියාවේ මුම්බා, 5. එන්කාපුනේ යා මුටෝ, 6. කෙන්යාහි නොර්ක්ලිෆ්, 7. බාබ්-එල්-මන්ඩෙබ් සමුද්‍ර සන්ධිය, 8. බොකර් ටැම්බ්, 9. ක්සාල් අකිල්, 10. පටිනේ, 11. ජ්වලපුරම්, 12. බටදොඹලෙන, 13. අන්දමන් දූපත්, 14. මලයානු අර්ධද්වීපය, 15. නියා ගුහාව, 16. ලේක් මුන්ගෝ (මෙහි බුන්දල පතිරාජවෙල සඳහන් නොකිරීම විශේෂයෙන් සඳහන් කළ යන කරුණකි).



3 රූපය. 'අප්‍රිකාවෙන් නික්ම යාමේ න්‍යායේ' යෝජනා විසිරීම් මාර්ගය. ඩේවිඩ් බුල්බෙක් විසින් වසර 2007 දී ඉදිරිපත් කළ මේ සිතියමෙන් එවකට තිබුණු ගොඩබිම් මතින් නූතන මානවයා විසිරුණු අයුරු දැක්වේ. ශ්‍රී ලංකාව හා ඉන්දියාව මෙන්ම නැගෙනහිර ආසියානු දූපත් බොහෝමයක් එවකට තනි ගොඩබිමක් වශයෙන් එක්ව තිබී ඇත. බුල්බෙක් මෙහිදී අවධාරණය කරනුයේ මානවයා තම විසිරීම් මග වෙරළ තීරයේ සිදු කළ බවයි.

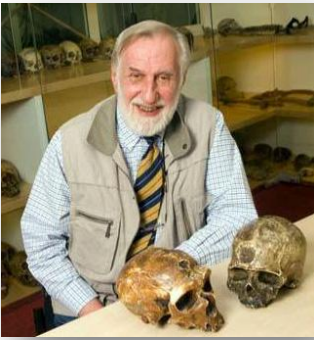
ඇමරිකාවට ව්‍යාප්ත වීම ද මෑතකාලීන ජ්වලස්ථානවලින් සිදු වූ බව සනාථ වී ඇත. ටෙක්සාස් විශ්වවිද්‍යාලයේ මානව විද්‍යා අංශයේ ටේඩ් ගොඉබෙල් ඇතුළු පිරිස (Ted Goebel *et al.*, 2008) වසර 2008 දී Science ප්‍රකාශනයට ශාස්ත්‍රීය ලිපියක් සපයමින් හෙළි කරන්නේ තනි

සයිබීරියානු නූතන මානව ගහනයක් (singal Siberian population) බේරිං ගොඩබිම් තීරුවෙන් (Bering Land Bridge) උතුරු ඇමරිකානු කලාපයට ඇතුළු වූ බවය. මේ පැමිණීම අදින් වසර 30,000 කට මෙපිට සිදු වූ බව නූතන ජාන විද්‍යාත්මක සාධක මගින් ඔප්පු වී ඇත. ගොඉබෙල්

ඇතුළු පිරිස තවදුරටත් පවසන්නේ මේ උතුරු ඇමරිකානු සංක්‍රමණය බොහෝ දුරට අදින් වසර 22,000කට පසුව සිදුවන්නට ඇති බවය. කෙසේ වුව ද ඔවුන් දක්වන අන්දමට අදින් වසර 16,500කට අයත් කාලවකවානුවක සිදුවන්නට ඇතැයි අනුමාන කෙරේ. උතුරු හා දකුණු ඇමරිකානු පුරාවිද්‍යාත්මක

සාධක මත ලැබී ඇති කාලවකවානු සලකා බැලීමේ දී සනාථ වන්නේ නූතන මානවයාගේ ඇමරිකානු සංක්‍රමණය අදින් වසර 15,000කට පෙර සිදු වූ බවයි. මා මෙහි දී ගොඉබෙල් ඇතුළු පිරිසකගේ ඇමරිකානු සංක්‍රමණ කාලවකවානුව ගෙනහර දැක්වූයේ ආසියානු සංක්‍රමණ හා සන්සංදනාත්මක ව සිනාබැලීමට යොමු කිරීමක් ලෙසය.

මෙම සාකච්ඡාවට අප නැවතත් මෙලර්ස්ගේ ප්‍රතිඵල අනුව ආසියාව හා ඕස්ට්‍රේලියාව දෙසට යොමු කරමු. ඕස්ට්‍රේලියාවටත් ඒ අසල පිහිටි නිව්ගිනියාව හා ඒ ආශ්‍රිත දූපත්වලටත් නූතන මානවයාගේ පැතිරීම පිළිබඳව නොයෙක් මත හා වාදවිවාද ඇත. අදින් වසර 37,000ක් පැරණි ස්තරණයක් සහිත කුරුවිට පිහිටි බටදොඹලෙනට බොහෝ ලෙස සමානතා දක්වන බෝර්නියෝ දූපතේ සරවක්හි පිහිටි නියා (Niah) ගුහාවෙන් දැනට ලැබී ඇති කාලනිර්ණයන් අතිශයින්ම විඳගත් වේ. නියා ගුහාවෙන් හමු වී ඇති කායවිච්ඡේදන විද්‍යානුකූල සාධකවලට අනුව නූතන මානව ජනාවාසවීම අදින් වසර 46,000කට පමණ පෙර සිදු වී ඇති බව සනාථ වී ඇත. පුරාවිද්‍යාඥයන්ගේ හා මානව විද්‍යාඥයන්ගේ මතය වී ඇත්තේ නියා ගුහාවේ මානව ගහනයෙන් සමහරක් අඩුම තරමින් ක්ලෝමිටර් 90ක මුහුදු ගලනක යෙදී අවසානයේ ඕස්ට්‍රේලියාවට පැමිණ ඇති බවය. ඕස්ට්‍රේලියාවේ නිව් සවුත් වෙල්ස්හි (New South Wales) ලේක් මන්ගෝ 3 (Lake Mungo 3) පෙදෙසේ හමුවන මානව සැකිලි මෙයට කදිම පුරාවිද්‍යාත්මක සාධක සපයයි (Mulaney & Kamminga, 1999). ඇත්ත වශයෙන්ම කායවිච්ඡේදන විද්‍යානුකූලව මේ සැකිලි ද නූතන මානවයාට හෙවත් *Homo sapiens*ට අයත් වේ. යම් යම් පුරාවිද්‍යාත්මක සාධක මත ඇතැම් පුරාවිද්‍යාඥයින් පෙන්වා දෙන්නේ ඕස්ට්‍රේලියාවේ මූලික ජනාවාස වීම අදින් වසර 50,000 සිට 60,000කට පෙර සිදු වූ බවයි. කෙසේ වුවත් mtDNA හා පුරාවිද්‍යාත්මක සාධක හා ඊට අදාළ ඕස්ට්‍රේලියානු නිව්ගිනියානු නවදුරටත් විචාරයට හා වාදවිවාදයන්ට තුඩු දී ඇත. ජානවිද්‍යාත්මක සාධක හා පුරාවිද්‍යාත්මක සාධක එක්කොට සමහරයක් වශයෙන් ගත් කළ පෙනී යන්නේ අප්‍රිකාවෙන් නික්මුණු නූතන



පෝල් මෙලර්ස්

මානවයා ඉතා සුළු කාලපරිච්ඡේදයක් තුළ දකුණු ආසියාව හා නැගෙනහිර ආසියාව හරහා ඕස්ට්‍රේලියාවට පිවිසි බවය.

**තනි හෝ බහු විධ විසිරීම් (Single or Multiple Dispersals)**

කාසවිච්ඡේදන හා ජාන විද්‍යාත්මකව නූතන මානවයාගේ පැතිරීම පිළිබඳව සලකා බලන කළ මේ සියවසේ වඩාත්ම විවාදයන්ට තුඩු දී ඇත්තේ ඔවුන් එක් ආකාරයකට නොව දෙයාකාරයකට හෝ ඊටත් වැඩි ආකාරයකට තමා බිහි වූ අප්‍රිකාවේ සිට යුරේසියාවට විසිරුණු බවය (Lahr & Foley, 1994). ලාන්ර් හා ගොලිගේ මුල්ම ආකෘතියේ හැටියට හා ඔවුන්ගේ බුද්ධියට අනුව ඊසානදිග අප්‍රිකාවෙන් නූතන මානවයා නික්ම ගොස් ඇත්තේ අඩුම තරමින් දෙයාකාරයකින් නොඑසේනම් මාර්ග දෙකකිනි. ඔවුන්ගේ මේ මතයට තුඩු දී ඇත්තේ මේ සමඟ හමුවන ශිලා මෙවලම්වල කැපී පෙනෙන තාක්ෂණික රටාවන් දෙකක් ඇති නිසාය. මේ ප්‍රතිඵලවලට අනුව උතුරුදිග පැතිරීම හෙවත් විසිරියාම නයිල් මිටියාවන හරහා හා සිනායි අර්ධද්වීපය (Sinai Peninsula) මඟින් නිරිතදිග ආසියාවට (අවසානයේ යුරෝපයට ද) සිදු වී ඇති බව පිළිගැනේ. මෙම මතයට මූලික වශයෙන්ම පාදක වී ඇත්තේ මේ සමඟ සම්බන්ධ වූ නියමාකාර ශිලාමය "නල ආයුධ" (Blades) හා "පතුරු ආයුධ" (Flake tools) ය. මෂන පුරාණ-ශිලා යුගය හෙවත් මෂන පුරාණ-පැලියොලිතික යුගයට (upper Paleolithic) අයත් නල ආයුධ හෙවත් මේ ආකාරයේ ශිලා මෙවලම් නියෝජනයට ඉතා කදිම නිදසුන් ලෙස දකුණු ඊශ්‍රායලයේ Boker Tachtit හා ලෙබනනයේ Ksar Akil නම් ප්‍රාග් ඓතිහාසික ස්ථාන

සඳහන් කළ හැකිය. මීට වෙනස් වූ දකුණු දිග විසිරීම අප්‍රිකාවේ හෝර්න් (Horn) පෙදෙසින් පටන් ගෙන රතු මුහුදේ මුවදොර හරහා සිදු විය. ඔවුන් තාක්ෂණයෙන් ඉතා සරල, මධ්‍ය පුරාණ-ශිලා යුගය හෙවත් මධ්‍ය පුරාණ-පැලියොලිතික යුගයට (middle Palaeolithic) අයත් තාක්ෂණයට හෙවත් පතුරු ආයුධ භාවිත කළ පිරිසකි. මේ සාධක මත පැහැදිලි ලෙසම වෙනස් ආකාරවලින් යුත් තාක්ෂණයන් සම්බන්ධ වූ මේ විසිරීම් ආකාර දෙක අනුව පෙනී යන්නේ මානව ගහනයන් දෙකක් අප්‍රිකාවේ සිට වෙන්ව විසිරුණු ආකාරයක සේයාවකි. සරල පතුරු ආයුධ සම්ප්‍රදාය හෙවත් මධ්‍ය පුරාණ-ශිලා යුගයේ තාක්ෂණයන් සමඟ පැතිරුණු මානව ගහනය,



බෝර්නියෝ දූපතේ නියා ගුහාව

උතුරු දිගින් විසිරුණු මෂන පුරාණ ශිලා යුගයට අයත් නල ආයුධ සම්ප්‍රදායේ ගහනයට පෙර විසිරුණු බව පෙනී යන්නේය.

ඉහත මතයට අනුව නූතන මානවයා අප්‍රිකාවෙන් නික්මීම ආකාර දෙකකින් හෝ ඊට වැඩි ආකාරවලින් සිදුව ඇති බව පෙන්වුම් කෙරේ. එපමණක් නොව වර්තමානයේ කරනු ලබන පර්යේෂණවලට අනුව මයිටොකොන්ඩ්‍රියල් හා වයි-ක්‍රොමොසෝම් රටාව අනුව අප්‍රිකානු හා ආසියානු මානව ගහනයන් අතර මොලෙකියුලර් ජානයන්ගේ (Molecular geneticists) වෙනස්කම් සියුම්ව නිරීක්ෂණය කර ඇත. වර්තමාන අධ්‍යයනයන්ට අනුව සියලුම නූතන ආසියානු හා යුරෝපීය මානව ගහනයන් උත්පන්නිය ලබා ඇත්තේ අප්‍රිකානු L 3 මයිටොකොන්ඩ්‍රියල් (L 3 mitochondrial lineage) කොටසකිනි. අප්‍රිකාවෙන් නික්ම යාමේ න්‍යාය තුළ යම් යම් සංකීර්ණතා පැවතිය ද ජාන සබඳතා පෙන්වා දෙමින් එය ශක්තිමත් කිරීමට උත්සාහ කිරීම ජාන විද්‍යාඥයන්ගේ අධීෂ්ඨානය වේ. මේ න්‍යායේ තවත් අතුරු සොයාගැනීමක් ලෙස නූතන යුරෝපීයයන් හා

ආසියානු ගහනයන් ඉතා සීමිත ජාන විවිධත්වයක් (Genetic diversity) අප්‍රිකානු ගහනයන්ට සාපේක්ෂව පෙන්වන බව තහවුරු කොට ඇත.

**පුරාවිද්‍යාත්මක සාධක (Archaeological evidence)**

අප්‍රිකාවෙන් නික්ම යාමේ න්‍යාය ප්‍රධාන වශයෙන්ම මයිටොකොන්ඩ්‍රියල් ඩී.එන්.ඒ. හා වයි-ක්‍රොමොසෝම් මත ශක්තිමත් වූ න්‍යායක් බව පැහැදිලිය. මේ න්‍යාය තුළ ඇති දුෂ්කරතම අභියෝගය වනුයේ මෙහි ශක්තිමත් බව තරවුරු කිරීම සඳහා පුරාවිද්‍යාත්මක සාධක මතුකර ගැනීමය. අදින් වසර 50,000 ක සිට 60,000 අතර කාලය තුළ අරාබියේ හා ඉන්දියාවේ 'පුරාවිද්‍යා සිතියමේ' විශාල වශයෙන් හිස් බවක් පෙනේ (James & Petraglia, 2005; Petraglia & Alsharekh, 2003). ඇත්ත වශයෙන්ම එයට හේතු වී ඇත්තේ එකල්හි තිබුණු වෙරළ තීර, අවසාන වසර 15,000 අතරතුර ඉතා ඉක්මනින් ඉහළ ගිය (සහ දැනටත් ඉහළ යමින් පවතින) මුහුදු මට්ටම නිසා ජලයෙන් යට වීමයි. මෙම මානවයාගේ ආසියානු පැතිරීම සම්බන්ධයෙන් බොහෝ පුරාවිද්‍යාත්මක සාධක වෙරළ තීරය දිගේ ව්‍යාප්තව තිබෙන්නට ඇතැයි එම පැතිරීමට සමගාමීව නර්කානුකූලව සිතිය හැකිය. කෙසේ වුව ද මේ න්‍යායට අදාළ කුතුහලය දැනවන සුළු සොයාගැනීම් දකුණු ආසියානු කලාපය තුළ කෙරෙන අනාගත පර්යේෂණ මඟින් අනාවරණය කෙරෙනු ඇතැයි මේ න්‍යායේ හවුල්කරුවන්ගේ විශ්වාසය වී තිබේ. බටහිර ඉන්දියාවේ පටිනේ (Patne) (Sali, 1989), ගිනිකොන ඉන්දියාවේ ජීවලපුරම් (Jwalapuram) හා ශ්‍රී ලංකාවේ කුරුවිට පිහිටි බටදොඹලෙන (Deraniyagala, 1992; Kennedy *et al.*, 1987) යන ස්ථානයන්හි වූ පුරාවිද්‍යා සන්දර්භවලින් පෙනෙන්නේ මේ කාලවකවානුව බොහෝ දුරට නූතන මානවයා අප්‍රිකාවෙන් නික්ම ගිය කාලවකවානුවට අභිගයින් සමාන බවය. එපමණක් නොව බෝර්නියෝ දූපතේ නියා ගුහාවේ ප්‍රාග් ඓතිහාසික කාලනිර්ණයන් ද ඉහත වාසස්ථානවල කාලනිර්ණයන්ට මනාව ගැලපේ. ඕස්ට්‍රේලියාවේ දු නත්වය එසේ වීම මේ පැතිරීම හා කුමනකුල රටාවේ සමානබව මොනවට කියාපානු ඇත.

ඉහත කී ප්‍රාග් ඓතිහාසික

වාසස්ථානවලින් විශාල වශයෙන් 'අඩසඳු' ආකාර (Crescentic) ක්ෂුද්‍ර ශිලා මෙවලම් හමු වේ (Deraniyagala, 1992; Mellars, 2006) (මේවා කැපීම සඳහා හෝ සිදුරු කිරීම සඳහා යොදා ගන්නා විය හැකිය) (4 රූපය බලන්න). ඉහත කී ප්‍රාග් ඓතිහාසික වාසස්ථානවල වූ තාක්ෂණයට අභිගයින් සමාන නමුත් තවත් ඊට වෙනස් තාක්ෂණයක් නියෝජනය කරන ප්‍රාග් ඓතිහාසික වාසස්ථාන කිහිපයක්ම දකුණු හා නැගෙනහිර අප්‍රිකානු කලාපවල හමු වේ. හෝවයිසන්ස් පෝර්ට් (Howiesons Port) තාක්ෂණයට අයත් මේ වාසස්ථාන අදින් වසර 55,000 සිට 65,000 දක්වා අතර අතීතයට අයත් වේ. මෙම අප්‍රිකානු වාසස්ථානවල කාලවකවානු ඉන්දියානු හා ශ්‍රී ලංකානු ප්‍රාග් ඓතිහාසික කාලවකවානුවලට අභිගයින්ම සමාන වන අතර ඒවා උත්සාහිතවේ මුම්බා (Mumba), කෙන්යාවේ නොරිකියුශින් (Norikiushin) හා මීට සමගාමීව දකුණු අප්‍රිකානු තවත් ප්‍රාග් ඓතිහාසික වාසස්ථානවලට ද බොහෝ සෙයින් සමාන වේ. ඉහත විස්තර කළ තාක්ෂණයට පුළුල් ලෙස සමාන නමුත් ප්‍රමාණයෙන් විශාල 'පතුරු ඉවත් කරන ලද 'බණ්ඩ' රූපාකාරය දරන' ('backed "Segment form') ශිලා



4 රූපය. 'අඩසඳු' ආකාර ක්ෂුද්‍ර ශිලා මෙවලමක්. කුරුවිට බටදොඹ ලෙනෙන් හමු වූ මේ මෙවලම අදින් වසර 37,000ක් පැරණි අතර නිරූපණවලින් නිර්මිතය. මෙහි පැති පෙනුම් කිහිපයක් දක්වා ඇත (රූපය කැ. මනමේන්දු-ආරච්චි).

මෙවලම් හමුවන ප්‍රාග් ඓතිහාසික වාසස්ථානයක් කෙන්යාවේ හමු වේ. එන්කපුනේ යා මුටෝ (Enkapune Ya Muto) නම් මේ වාසස්ථානය අදින් වසර 60,000 සහ 40,000 අතරට කාලනිර්ණය කොට ඇත.

ඉන්දියාවෙන් හමුවන වත්දුකාර ශිලාමෙවලම් අප්‍රිකාවේ හමුවන එම ආකාරයේම මෙවලම්වලට වඩා

ප්‍රමාණයෙන් කුඩාය. පටිනේ හා ජීවලපුරමිනි ස්තර අනුක්‍රමය අනුව මේ ආකාර ප්‍රමාණයෙන් විශාල වන්දුකාර මෙවලම් එහි පහත් ස්තරවලින් හමු වන අතර ඒවා අප්‍රිකාවෙන් හමුවන ශිලා මෙවලම්වලට බොහෝසෙයින් සමාන වේ. එමෙන්ම වඩාත් සිත් ඇදගන්නාසුළු අයුරින් මනහර ලෙස සියුම්ව සිදුරු විදු හැඩගන්වන ලද පැස්බර බිත්තර කටු කොටසකින් නිම කරන ලද ඉන්දියාවේ ඉහත ප්‍රාග් ඓතිහාසික වාසස්ථානයකින් හමු වූ පබළුව අප්‍රිකාවෙන් හමු වූ පැස්බර බිත්තර කටු කොටසකින් නිමකළ පබළුවට අතිශයින් සමාන වේ. මේ පැස්බර බිත්තරවලින් නිම වූ පබළුවල පැහැදිලි ලෙස දිගට හා හරහට සූරා අදින ලද රටා ඉතා සිත්ගන්නා සුළුය. මෙම කලාකෘති අපට සිහිගන්වන්නේ දකුණු අප්‍රිකාවේ බ්ලොම්බෝස් ගුහාවේ (Blombos cave) මධ්‍ය ශිලා යුගයේ ස්තර අතරින් හමුවන රතු ගුරුගල් මත සූරා අදින ලද රටාවන්ය. අදින් වසර 75,000ක් සහ 60,000ක්

සංස්කෘතිය' (Material Culture) අතින් සිත් ඇදගන්නා සුළු සමානත්වයක් දක්වන මේ ආසියානු හා අප්‍රිකානු වාසස්ථානවලින් කියාපානුයේ දකුණු ආසියාවේ මානව වාසස්ථාන ඇති වීම නැගෙනහිර හා දකුණු අප්‍රිකානු පූර්වජයන්ගෙන් සිදු වූ බව නොවේ ද?

**බුන්දල පතිරාජවෙල (Bundala Pathirajawela)**

දකුණු පළාතේ පිහිටි බුන්දල පතිරාජවෙලෙහි (5 රූපය) පුරාවිද්‍යා දෙපාර්තමේන්තුවේ නිටපු අධ්‍යක්ෂ ජෙනරාල්වරයෙකු වූ ආචාර්ය සිරාන් උපේන්ද්‍ර දැරණියගල විසින් කරනු ලැබූ කැනීමවල ප්‍රතිඵල අදින් වසර 125,000 කට ප්‍රථම ශ්‍රී ලංකාවේ ප්‍රාග් ඓතිහාසික වාසස්ථාන පැවති බව ස්ථිර වශයෙන්ම තහවුරු කොට ඇත (Deraniyagala, 1992). බුන්දල ජාතික වනෝද්‍යානයේ වෙරළට ආසන්නයේ පිහිටා ඇති පතිරාජවෙල දකුණු ආසියාවේ වූ අතිශයින්ම වැදගත් ප්‍රාග් ඓතිහාසික වාසස්ථානයකි. මෙම වාසස්ථානයේ සාධක හමුවන්නේ වෙරළේ තැන්පත්ව ඇති ඉරණමඩු පස් සැකැස්ම (Iranamadu Formation) අතරිනි. ඉරණමඩු පස් සැකැස්ම යනු යමුසු තිරුවානා බොරළු (Ferruginous Quartz gravels) මතින් තැන්පත්ව ඇති වැලිමය ලොම් (Sandy loam) තැන්පත් වීමෙන් ඇති වූ සංකලනය වේ (භූවිද්‍යාඥ පී. පී. කුමාරේ අදහසට අනුව මෙය Iranamadu Formation නොව Iranamadu Sequence යනුවෙන් භාවිත විය යුතු බව දක්වන්නේ භූ විද්‍යාත්මක නාමකරණයේ හා එහි වූ අර්ථකථන පිළිබඳ සැලකීමෙනි [Cooray, 2003]).



ආචාර්ය සිරාන් දැරණියගල

පමණ වූ කාලවකවානුවකට අයත් අප්‍රිකාවේ බටහිර කේප්හි පිහිටි ඩීප්ක්ලෝෆ් (Diepkloof) ප්‍රාග් ඓතිහාසික වාසස්ථානයෙන් හමු වූ කැබලි වි ගොස් තිබුණු පැස්බර බිත්තර කටුවලින් නිමවන ලද වතුර භාජනවල වූ රටාවන් ද ඉහත රටාවන්ට බෙහෙවින් සමානය. ශ්‍රී ලංකාවේ, ඉන්දියාවේ හා අප්‍රිකාවේ වූ ප්‍රාග් ඓතිහාසික වාසස්ථානවල මේ සමානතා ඇත්ත වශයෙන්ම ඉහත විස්තර කරන ලද නිර්මාණයන්ගෙන් සනාථ වේ. අදින් වසර 37,000ක් තරම් ගමන් ගන්නා අතීතයක් ඇති කුරුවිට බටදොඹලෙනෙන් හමුවන මුහුදු බෙලිකටු ඉතා සියුම්ව විදු සකස් කරන ලද පබළු අදින් වසර 37,000 සිට 17,000 දක්වා කාලපරිච්ඡේදයකට අයත් වේ (Perera, 2010). 'උව්‍යමය

දැරණියගල දක්වන අන්දමට පතිරාජවෙල කුඩා පතුරු ශිලා මෙවලම් (small-flake stone tools) හමු වන අතර එම ස්ථරයේ කාල නිර්ණය අදින් වසර 125,000 සිට 75,000 දක්වා වේ. බුන්දල වෙල්ලන්ගොඩ එම ආකාර ශිලා මෙවලම් හමුවන ස්තරයේ කාලනිර්ණය අදින් වසර 80,000ක් වේ. මෙහි වාසස්ථාන කොටගත් මානවයා තිරුවානාවලින් (සුළු වශයෙන් කහඳවලින් ද) තම මෙවලම් තැනූ අතර ඒවා මධ්‍ය පුරාණ ශිලා යුගයට (middle Palaeolithic) අයත් බව සනාථ වී ඇත. කෙසේ වුව ද ශිලා මෙවලම් හැරුණු කොට ඔවුන්ගේ සංස්කෘතියට අයත්



5 රූපය. බුන්දල පතිරාජවෙල. මෙහි මධ්‍ය පුරාණ ශිලා යුගයට අයත් ශිලා මෙවලම් මෙන්ම මධ්‍ය ශිලා යුගයට අයත් ශිලා මෙවලම්ද හමු වේ. අදින් වසර 125000 ක් පැරණි කාලවකවානුවකට අයත් දකුණු ආසියාවේ අතිශය වැදගත් ප්‍රාග් ඓතිහාසික වාසස්ථානයකි (ඡායාරූපය කැ. මනමේන්දු-ආරච්චි).

වෙනත් කිසිවක් මේ විශාල කාලවකවානුව නිසා ද නිවර්තන දේශගුණයේ හේතුවෙන් ද මේ වන විට විනාශ වී ඇත. අතිශයින් පැරණි මේ ජනාවාස පිළිබඳව පසුගිය දශක කිහිපය තිස්සේම කැනීම් ඇතුළු අනෙකුත් පර්යේෂණවල නිරත වූ දැරණියගල තම අදහස් මෙසේ සංකෘතීන් කරයි. 'අපි දන්නේ නැතැර මෙහි ජීවත් වූ මානවයෝ මොන ආකාරයේ ද කියා, කෙසේ වුවත් ඔවුන් මුල්ම *Homo sapiens* කියා අනුමාන කළ හැකියි'. මෙම මානවයා කායවිච්ඡේදන විද්‍යානුකූලව (anatomically) දකුණු ආසියාවේ විසූ මුල්ම *Homo sapiens* බව පවසයි (Deraniyagala, 1992; Deraniyagala, 2004). නමුත් මෙම මානවයාගේ ලොසිල වූ අස්ථි කැබැල්ලක් වූ අඩුම තරමින් දහක් පවා පුරාවිද්‍යාඥයින්ටත්, මානව විද්‍යාඥයින්ටත් අධ්‍යයනය කිරීමට මෙහි සුරැකිත වී නොතිබීම කණගාටුවට කරුණක් බව සඳහන් කළ යුතුය. කුමක් දක්වන්නේ මධ්‍ය ජලයස්ථානීයයේ එනම් අදින් වසර 700,000-150,000 අතර ඉරණමඩු පස් සැකැස්මේ හමුවන ශිලා මෙවලම් තනා

ඇත්තේ *Homo erectus* විය හැකි බවය. නමුත් දැරණියගල විසින් මේ මතය ප්‍රතික්ෂේප කරමින් ස්ථිර වශයෙන්ම පවසන්නේ අදින් වසර 125,000 පැරණි ස්තරයේ ජීවත්ව ඇත්තේ ආසියාවේ මුල්ම *Homo sapiens* විය යුතු බවය. ආසියාවේ වාසස්ථාන කිහිපයකම *Homo erectus* ජීවත්ව ඇති බව සනාථ වී ඇත. චීනයේ චොකොූඩියන් ගුහාවේ (Choukoudian Cave) අදින් වසර 500,000 සිට 400,000 අතර කාලයේත්, ඉන්දුනීසියාවේ ජාචා රටේ ට්‍රිනිල්හි (Trinil) අදින් වසර 500,000කට පෙරත් සහ ඉන්දුනීසියාවේ ජාචා රටේ සන්ගිරන්හි (Sangiran) අදින් වසර 800,000කට පෙරත් *Homo erectus* වාසය කොට ඇත (Johanson & Edgar, 1996). ඉන්දියානු උප මහාද්වීපයේ නිමලය කඳු පාමුලින් ලැබෙන සාධක අනුව අදින් වසර මිලියන දෙකකට පමණ ප්‍රථම එහි මානවයින් වාසය කළ බව තහවුරු වී ඇත. එමෙන්ම ඉන්දියානු උප අර්ධද්වීපයේ අදින් වසර 600,000කට ප්‍රථම මානව වාසස්ථාන පැවති බව තහවුරු කොට ඇත. මේ සාධක මත සිතිය හැකි වැදගත්ම කරුණ වන්නේ ඉන්දියාවත්, ශ්‍රී ලංකාවත් අතර පැවති ගොඩබිම් සබඳතා මත ඉහත ඉන්දියානු දින වකවානු හෙවත් මුල්ම මානව ජනාවාස ඊට සමගාමීව ශ්‍රී ලංකාවෙන් පවතින්නට ඇති බවය. ශ්‍රී ලංකාවේ උතුරේත්, ගිණිකොන පෙදෙසේත්, ඉරණමඩු පස් සැකැස්ම කාලනිර්ණයට භාජනය කළ අතර එය අදින් වසර 250,000ක් පැරණි බව සනාථ වී ඇත. එය අදින් වසර 700,000 සිට 500,000 දක්වා අතර අතීතයට ද විනිදිය



මහාචාර්ය ඩේවිඩ් බුල්බෙක්



හැකිය (Deraniyagala, 1992; Deraniyagala, 2004). කෙසේ වුවත් මේ බොහෝ පැරණි දින වකවානු තුළ *Homo sapiens* වාසය නොකළ බව මානව පරිණාමයේ කාලපරාසයන් අනුව ස්ථිර කළ හැකි වුව ද *Homo erectus* නම් මානවයා ශ්‍රී ලංකාවේ වාසය කළ බව අදවන විටත් කිසියම් හෝ පුරාවිද්‍යාඥයෙක් හෝ මානව විද්‍යාඥයෙක් තහවුරු කොට නැත. ඉන්දියානු අර්ධද්වීපයේ ශ්‍රී ලංකාවේ ඉරණමඩු පස් සැකැස්මෙන් අතිශය අතිශයට දිවෙන මේ කාලවකවානු අනාගත ප්‍රාග් ඓතිහාසික පුරාවිද්‍යාඥයන්ට ඔවුන්ගේ පර්යේෂණ තවදුරටත් පුළුල් කිරීම සඳහා ඉලියක් ලබා දේ.

**සාකච්ඡාව**

'අප්‍රිකාවෙන් නික්ම යාමේ න්‍යාය' තුළ ශ්‍රී ලංකාවේ පතිරාජවෙල කාලනිර්ණය හා සම්බන්ධ පර්යේෂණ විරෝධීතාවක් ස්ථිරවම පෙනෙන්නට ඇත. මෙලර්ස්ට අනුව නූතන මානවයා නැගෙනහිර අප්‍රිකාවෙන් නික්ම දකුණු ආසියාවට සංක්‍රමණය වූයේ අදින් වසර 50,000කට පෙරය. ඔල්බේක්ට අනුව එය අදින් වසර 75,000කට පෙරතුව සිදු වී ඇත. එසේ නම් ඔන්දල පතිරාජවෙල අදින් වසර 125,000 කට ප්‍රථම *Homo sapiens* වාසය කළේ කෙසේද? ඉහත දෙපළගේ උපරිම කාල වකවානුව වූ අදින් වසර 75,000කට ඉහත නූතන මානවයා ආසියාවට සැපත් වූවා නම් එයිනුන් වසර 50,000කට ප්‍රථම ඔන්දල පතිරාජවෙල *Homo sapiens* වාසය කොට ඇත. ඕස්ට්‍රේලියාවේ කැන්බරානි ඕස්ට්‍රේලියානු ජාතික විශ්ව විද්‍යාලයේ පුරාවිද්‍යා හා මානව විද්‍යා අංශයේ කොලින් ග්රූව්ස් (Colin Groves) ලොව ප්‍රචලිත භෞතික මානව විද්‍යාඥයෙකි. මා ග්රූව්ස් වෙතින් "අප්‍රිකාවෙන් නික්ම යාමේ න්‍යාය" තුළ ඔන්දල පතිරාජවෙල කාලනිර්ණයන් සම්බන්ධයෙන් ලිඛිතව කරුණු විමසන ලදුව ඔහු ප්‍රකාශ කළේ ඔන්දල පතිරාජවෙල දින වකවානු පිළිබඳව නැවත සොයා බැලිය යුතු බවය. එමෙන්ම මෙලර්ස් ඔහුගේ 2006 වසරේ ශාස්ත්‍රීය ලිපියේ හෝ වෙනත් කිසිම ශාස්ත්‍රීය ලිපියක ඔන්දල පතිරාජවෙල දිනවකවානු පිළිබඳ කිසියම් හෝ අදහසක් පළ කොට නැත (Mellars, 2006). නමුත් ඔල්බේක් පමණක් පතිරාජවෙල කාලනිර්ණයේ වැදගත්කම පිළිබඳව අදහස් ප්‍රකාශකොට ඇත. මේ පිළිබඳව මා ඉන්

අනතුරුව සාකච්ඡා කළේ ආචාර්ය දැරණියගල සමගය. ඔහු සෘජුවම පවසන්නේ පතිරාජවෙල ජීවත් වූයේ *Homo sapiens* බවත්, එම දින වකවානු නිවැරදි බවත්, එමෙන්ම මෙලර්ස්ගේ මෙම න්‍යාය තුළදක්ම "ආකෘතියක්" පමණක් බවත්, එම කරුණු සනාථ කිරීම සඳහා තව දුරටත් ශිලා මෙවලම් ඇතුළු මානව ගොසිල පිළිබඳව ගැඹුරින් ගවේශනය කළ යුතු බවත්ය. නමුත් මෙලර්ස් ඉදිරිපත් කරන කරුණු සඳහා පුරාවිද්‍යාත්මක සාධකත්, ජානවිද්‍යාත්මක සාධකත් උපයෝගී කරගෙන ඇති බව අප අමතක නොකළ යුතුය. දැරණියගල දක්වන අයුරින් ඔහුගේ දත්ත පතිරාජවෙල හා සම්බන්ධව ස්ථිර වශයෙන්ම නිවැරදි නම් වසර 50,000ක පරතරයක් මේ න්‍යාය තුළ දක්නට ඇත්තේ කෙසේද? කෙසේ වුව ද මෙලර්ස් ඉතා විවෘතව හා අවංකව ප්‍රකාශ කරන්නේ අනාගතයේ දී ආසියාවේ කරනු ලබන



මහාචාර්ය කොලින් ග්රූව්ස්

පුරාවිද්‍යාත්මක හා මානව විද්‍යාත්මක පර්යේෂණ මත මේ න්‍යාය වඩාත් අංග සම්පූර්ණ වන බවය. එමෙන්ම දැරණියගල දකුණු ආසියාවේ ප්‍රාග් ඓතිහාසික පුරාවිද්‍යා විෂය තුළ අතිශය කෘතභස්ත විද්වතෙකි. ඔහු ශ්‍රී ලංකාවේ ප්‍රාග් ඓතිහාසික පුරාවිද්‍යාව තුළ ඉදිරිපත් කොට ඇති කරුණු සියුම් ලෙස විශ්ලේෂණයට නාජනය කොට එම කථනව්‍ය සිදුකොට ඇති අතර ඒවා දැඩි විද්‍යාත්මක විනයක් තුළ සිදුකොට ඇති බව ද නොරහසකි. 2008 වසරේ පැවති ජාතික පුරාවිද්‍යා සම්මේලන ප්‍රාග් ඓතිහාසික පුරාවිද්‍යා සැසියේ මුලසුන හොබවමින් දැරණියගල ප්‍රකාශ කළේ පතිරාජවෙල දත්ත මත 'අප්‍රිකාවෙන් නික්ම යාමේ න්‍යාය' කනපිට පෙරලෙන බවය. ඉන්දියාවේ පටිනේ හා ජීවලපුරම් ප්‍රාග් ඓතිහාසික දින වකවානු පිළිබඳව දැරණියගල දරන්නේ සැක සහිත අදහසකි. ඇත්ත වශයෙන්ම අවසාන වසර

50,000 තුළ ඉන්දියාවේ නූතන මානව ජනාවාස පිළිබඳව කෙටි ඇති කාලනිර්ණයන් පිළිබඳව සෑහීමකට පත්විය නොහැකිය. පටිනේ හා ජීවලපුරම් කැනීමට ලක්වූ ශිලා මෙවලම් පිළිබඳ විස්තර කළ ද එහි කාලනිර්ණය පිළිබඳ පැහැදිලි ඉදිරිපත් කිරීමක් නැත (Deraniyagala, 1992). නමුත් ශ්‍රී ලංකාවේ ගුහා හා ඵලිමහන් වාසස්ථානවල ප්‍රාග් ඓතිහාසික දින වකවානු හා අවසාන දශක තුන ඇතුළත කරන ලද කාලනිර්ණයන් ඉතා සතුටුදායක මට්ටමක ඇතුළු පමණක් නොව ඒ අයුරින් සලකා බලන කළ ශ්‍රී ලංකාව දකුණු ආසියාවේ ඉතා සාර්ථක කාර්යභාරයක් ඉටු කොට ඇති රටක් ලෙස ආදර්ශයක් දී ඇත. මේ අනුව සලකා බලන කළ 'අප්‍රිකාවෙන් නික්ම යාමේ න්‍යාය' තුළ ශ්‍රී ලංකාවේ පතිරාජවෙල දිනවකවානු අතිශයින් සාකච්ඡාවට තුඩුදෙන අතරම එම පර්යේෂණවල අනාගතය ශ්‍රී ලංකාවේ තරුණ පුරාවිද්‍යාඥයින්ගේ දක්ෂකම මත තින්න වනු ඇත.

**ස්තූතිය**

පුරාවිද්‍යා දෙපාර්තමේන්තුවේ උපදේශක ආචාර්ය සිරාන් දැරණියගල, එම දෙපාර්තමේන්තුවේ අතිරේක අධ්‍යක්ෂ ජනරාල් ආචාර්ය නිමල් පෙරේරා, රොහාන් පෙතිගොඩ හා ජේරාදෙණිය විශ්වවිද්‍යාලයේ ආචාර්ය මාධව මිලස්තුමුරු යන මහතුන්ට මාගේ විශේෂ ස්තූතිය නිමවන්නේ විද්‍යාත්මක දත්ත රැස් කිරීමට, මේ විෂය සම්බන්ධව සංවාද සඳහා අවස්ථාව ලබාදීමත් වෙනුවෙනි. මේ ලිපිය සංස්කරණයේ දී හා අක්ෂර සංයෝජනයේ දී බොහෝ සේ සහාය වූ ගුණසේන ප්‍රකාශන සමාගමේ නළුන් මනමේන්දු-ආරච්චි මහතාටත් මාගේ ස්තූතිය නිම වේ.

**විමර්ශනය කළ ග්‍රන්ථ හා ලිපි**

Bulbeck, D. 2007. A parsimonious model for *Homo sapiens* colonization of the Indian ocean rim and Sahul. *Current Anthropology*, **48**(2): 315-321 pp.

Cameron, D.W. and C.P. Groves. 2004. *Bones, stones and molecules "out of Africa" and Human origins*. Elsevier academic press, xii-402 pp.

Cooray, P.G. 2003. *The Quaternary of Sri Lanka*. Geological Survey and Mine

Bureau (Centenary Publication 1903-2003), 99 pp.

Deraniyagala, S.U. 1992. *The Prehistory of Sri Lanka: an ecological perspective*. Memoir 8, 2<sup>nd</sup> ed. Archaeological Department, Colombo, 831 pp.

Deraniyagala, S.U. 2004. *Prehistoric basis for the rice of civilization in Sri Lanka and southern India*. Sri Lanka Deputy High Commission in Chennai, 28 pp.

Goebel, T., M.R. Waters & D.H. O'Rourke. 2008. The late Pleistocene dispersal of modern humans in the Americas. *Science*, **319**: 1497-1502 pp.

James, H.V.A. and M.D. Petraglia. 2005. Modern human origins and the evolution of behavior in the later Pleistocene records of South Asia. *Current Anthropology*, **46**: S3-27 pp.

Johanson, D. and B. Edgar. 1996. *From Lucy to language*. Simon & Schuster editions, New York, 272 pp.

Kennedy, K.A.R., S.U. Deraniyagala, W.J. Roertjen, J. Chiment and T. Disotell. 1987. Upper Pleistocene fossil hominids from Sri Lanka. *American Journal of Physical Anthropology*. **72**: 441-461 pp.

Lahr, M.M. and R. Foley. 1994. Multiple dispersals and modern human origins. *Evolutionary Anthropology*, **3**:48-60 pp.

Mellars, P. 2006. Going East: new genetic and archaeological perspectives on the modern human colonization of Eurasia. *Science*, **313**: 796-800 pp.

Mulvaney, J. and J. Kamminga. 1999. *Prehistory of Australia*. Allen & Unwin Pvt Ltd, Australia, xx+480 pp.

Perera, H.N. 2010. *Prehistoric Sri Lanka, late Pleistocene rockshelters and an open-air site*. BAR International Series, 2142, xvi+268 pp.

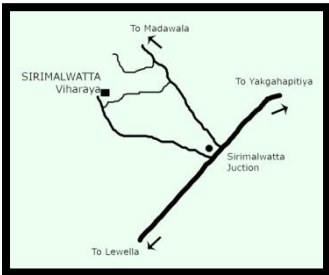
Petraglia, M.D. and A. Alsharek. 2003. The middle Palaeolithic of Arabia: Implications for modern human origins, behavior, and dispersals. *Antiquity*, **77**:671-684 pp.



# සිරිමල්වත්ත රජමහා විහාරය

සටහන හා ඡායාරූප

මහින්ද කරණාරත්න හා වන්දිම අඹන්වල



කෛත්‍රයේ පිහිටීම

මධ්‍යම පළාතේ, මහනුවර දිස්ත්‍රික්කයේ කුණ්ඩසාල ප්‍රදේශය ලේකම් කොට්ඨාශයට අයත් නැගෙනහිර සිරිමත්වත්ත ග්‍රාම නිලධාරී වසමේ (7° 18' 21"N 80° 39' 28"E) සිරිමල්වත්ත රජමහාවිහාරය ස්ථානගතව ඇත. මහනුවර - යක්ගහපිටිය මාර්ගයේ ගමන් කිරීමේ දී හමු වන සිරිමල්වත්ත හන්දියේ සිට සිරිමල්වත්ත දෙසට මීටර් 400ක් පමණ සිරිමල්වත්ත රජමහාවිහාර මාර්ගයේ ගමන් කොට මෙම ස්ථානයට ළඟාවිය හැකි ය. සියම් නිකායේ මල්වතු පාර්ශවයට අයත්වන විහාරස්ථානයක් වන මෙම විහාරය පුජ්‍ය පහමුණේ ශ්‍රී සුමංගල හිමියන්ගේ විහාරාධිපතිත්වයෙන් පරිපාලනයට ලක්වෙයි.

මෙම විහාරය මහනුවර රජ කළ කීර්ති ශ්‍රී රාජසිංහ රජුගේ අනුග්‍රහය යටතේ ආරම්භ වූ විහාරස්ථානයක් ලෙස සැලකේ. විහාරයට සමීප ගල්තලාවක පිහිටුවා ඇති පර්වත ලිපිය විහාරස්ථානයේ ඓතිහාසික තතු අනාවරණය කරන කදිම පුරාවිද්‍යා සාධකයක් වේ.

පිළිම ගෙය, ධර්මශාලාව, බෝධිධූෂමය හා හිඤ්ඤ ආවාසය වශයෙන් මෙම ස්ථානයේ වාස්තුවිද්‍යා අංග රැසක් දැකගත හැකි ය.



ප්‍රධාන බුදුපිළිමය

**ප්‍රතිමා ගෘහය**  
මහනුවර විහාර ආශ්‍රිත ව හමුවන ප්‍රතිමාගෘහයන් අතුරින් ප්‍රමාණයෙන් විශාල ලෙස නිර්මාණය කළ ප්‍රතිමාගෘහයකි. ලංදේසි ගෘහනිර්මාණ සම්ප්‍රදාය අනුව නිර්මාණය කළ කොට බිත්ති හා ඒ හා සම්බන්ධ වටකුරු කුළුණු මඟින් මහනුවර සම්ප්‍රදායේ පියස්ස දරා සිටියි. ප්‍රතිමා ගෘහයට ඇතුළුවීම සඳහා ඇති ආරුක්කු ද්වාරයේ දෙපස අල්පෝන්න මුරකරුවන් යුගලයක් නිර්මාණය කොට ඇත. ද්වාර මස්ථකය මකරතොරණ මඟින් අලංකාර වේ. ප්‍රතිමා ගෘහය තුළ මහනුවර ශෛලීය නිරූපණය කරන හිඳි ඉරියව්ව සහිත විශාල ප්‍රතිමා ද්වයක් හා හිටි ඉරියව් සහිත ප්‍රතිමා 17ක් දක්නට ඇත. මහනුවර කලා සම්ප්‍රදාය නිරූපිත මෙම ප්‍රතිමාවන්ගෙන් සියල්ලක් ම



පිළිම ගෙය



බණ මඩුව හා බෝධිය

පාහේ නවීකරණයට ලක්කොට ඇති බව පැහැදිලි වෙයි.

ප්‍රතිමා ගෘහයේ ඇතුළු බිත්ති හා සිවිලිම මහනුවර සම්ප්‍රදායේ බිතුසිතුවම්න් අලංකාර කොට ඇත. තුසිත හවන, සත්සතිය, මාරපරාජය, රාජකියන්, දේවරූප, මල්කම් හා ලියකම් ආදී තේමා විභූ සඳහා ප්‍රස්තුත වී ඇත.

ප්‍රධාන ප්‍රවේශයට වම්පසින් පිළිමගෙයට යා කොට පිටියේ දෙවියන් උදෙසා කැපකළ කුඩා දෙවොලක් නිර්මාණය කොට ඇත. පිටියේ දෙවියන් හා වෙනත් දූෂ විභූණය කිරීම කිරීම සඳහා හිඤ්ඤ වහන්සේලා විසින් භාවිත කරන වටාපත් සිහිගන්වන දැව ඵලක මඟින් සිදුකර ඇත. විවිධ ප්‍රමාණයෙන් යුතු මෙවැනි ඵලක 12කට වැඩි සංඛ්‍යාවක් මෙම දෙවොල තුළ වඩාහිඳුවා ඇත. මෙම ඵලක සිතුවම් මඟින් ද මහනුවර සිතුවම් ශෛලිය නිරූපණය කරයි.

**ධර්මශාලාව**  
මහනුවර යුගයේ වෙනත් ස්ථානවල දක්නට ඇති ධර්මශාලා සිහිගන්වමින් මෙම ස්ථානයේ ධර්ම ශාලාව ද වතුරස්ථාකාර සැලැස්මක් සහිත ව නිර්මාණය කර ඇත. මෙහි වහලය මට්ටම් දෙදකින් යුතු වන අතර අලංකාර හැඩයක් ගනී. හතරැස් කුලුණු 4ක් හා රවුම් හැඩැති කුළුණු 8ක් උපකාරයෙන් නිර්මිත ය. ශාලාව වටා අර්ධ උසැති බිත්තියක් ගමන්කරන අතර ප්‍රධාන දිශා හතරට සම්මුඛ පිවිසුම් ද්වාර හතරකි. ශාලාව අභ්‍යන්තරයේ සමචතුරස්‍රාකාර වේදිකාව ධර්ම දේශකයන් වහන්සේගේ ආසනය සඳහා වෙන්කර ඇත.



දෙවියන් නිරූපිත දැව ඵලක



ස්තූපය



සිවිලිමේ දැක්වෙන මාර පරාජය සිතුවම



පිටියේ දෙවියන් නිරූපිත දැව ඵලකයක



පිළිම ගෙයට යාබදව නිර්මාණය කර ඇති පිටියේ දෙවොල

# ආචාර්ය චාල්ස් ගොඩකුඹුරේ

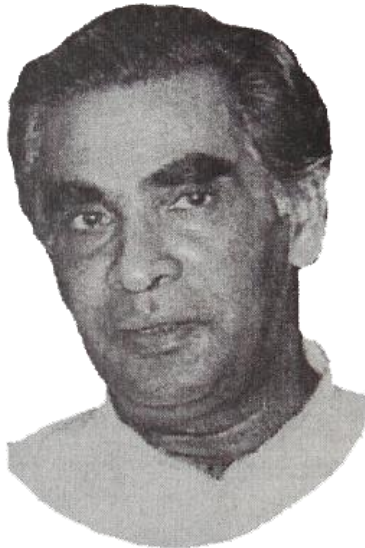
සටහන

රුක්මිලා චන්තමුණි

ආචාර්ය චාල්ස් එඩ්මන්ඩ් ගොඩකුඹුරේ නම් වූ අග්‍රගන්‍ය වියනා වර්ෂ 1907 දෙසැම්බර් මස 5 වන දින හලාවත මාරුවලදී මෙලොව ඵලිය දුටුවේය. මහනුවර කිංස්වුඩ් විද්‍යාලයෙන් අධ්‍යාපනය ලබා පසුව කේම්බ්‍රිජ් ජ්‍යෙෂ්ඨ විභාගය සමත් විය. මල්වත්තේ සංඝරාජ පිරිවෙනින් ප්‍රාචීන අධ්‍යාපනය ලැබූ අතර මහනුවර කිංස්වුඩ් හා ගාල්ල රිච්මන්ඩ් විද්‍යාලයේ ගුරුවරයකු ලෙස කටයුතු කළේය.

1938 දී ඉන්දු ආර්යය භාෂා පිළිබඳ සම්මාන සහිතව ලන්ඩන් විශ්වවිද්‍යාලයෙන් ශාස්ත්‍රපති (MA) උපාධිය ලැබීය. 1941 ඔක්තෝම්බර් මස 7 වන දින සිට 1944 පෙබරවාරි මස 8 වන දින දක්වා ලංකා විශ්වවිද්‍යාල කොලීජියේ (පසුව ලංකා විශ්වවිද්‍යාලය) සංස්කෘත, පාලි හා සිංහල භාෂා පිළිබඳව සහකාර කථිකාචාර්යවරයෙක් ලෙස කටයුතු කළේය. 1944 පෙබරවාරි 9 වන දින සිට 1947 සැප්තැම්බර් 17 වන දින දක්වා වැටුප් රහිත නිවාඩු මත එංගලන්තයේ ලන්ඩන් විශ්වවිද්‍යාලයේ ප්‍රාචීන හා අප්‍රිකානු අධ්‍යයන අංශයේ සිංහල පිළිබඳ කථිකාචාර්යවරයා ලෙස කටයුතු කළේය. 1945 දී ලන්ඩන් විශ්වවිද්‍යාලයෙන් ආචාර්ය උපාධිය ලබාගත් අතර 1947 සැප්තැම්බර් 18 වන දින ලංකා පුරාවිද්‍යා සමීක්ෂණ දෙපාර්තමේන්තුවේ පුරාවිද්‍යා උප කොමසාරිස් ලෙස පත්විය. එමෙන්ම 1948 දී රාජකීය ආසියාතික සමිතියේ ලංකා ශාඛාවේ ගරු සම ලේකම් ලෙස පත් වූ අතර 1953 වර්ෂය දක්වාම එම ධුරය හෙබවීය.

1949 දී ගල්මය වැවෙන් යටවන්නට නියමිතව තිබූ ගල්මය මිරියාවතේ පුරාවිද්‍යා ගවේෂණයක් සිදු කළේය. එමෙන්ම මෙම කාල සීමාවේ දී රුවන්වෙල දාගැබේ නැගෙනහිර වාහල්කඩ තහවුරු කිරීම ද සිදු කරනු ලැබීය. 1950 දී නැගෙනහිර හා දකුණු පලාත්වල පුරාවිද්‍යා



ගවේෂණයක් සිදු කරන ලද අතර රාජාංගනේ කැනීම කිරීම සඳහා මූලිකව කටයුතු කළේය. 1951 දී පුරාවිද්‍යා රක්ෂිත, සංරක්ෂණය කිරීමේ කටයුතු මෙහෙය විය. එම සංරක්ෂණයට බදුන් වූ ස්ථාන ලෙස උච්ච පලාතේ ගලබැඳිද, මාලිගාවල, දඹෙලොඩ හා බුදුරුවල ද සබරගමු පලාතේ පදවිගම්පොල, තල්දව බැරැණි කෝවිල, මානියංගම, දැදිගම සුනිසර වේනිය (කොට වෙහෙර) ද වයඹ පලාතේ රාජාංගනේ, අරංකැලේ, රිටිගල ද නැගෙනහිර පලාතේ සේරුවිල දැගැබ ද උතුරු පලාතේ කදුරුගොඩ ද මධ්‍යම පලාතේ මැණික්දෙන ද බස්නාහිර පලාතේ බැද්දෙනා, මිගමුවේ පෘතුග්‍රීසි සොහොන්, කළුතර බලකොටුව හා දකුණු පලාතේ වැලිගම, කටුවන, කිරිඳි, තිස්සමහාරාමය, සඳුගිරි දැගැබ යනාදී වශයෙන් දැක්විය හැකිය.

එමෙන්ම 1952 වසරේ දී බස්නාහිර පලාතේ කොළඹ ලන්දේසි කොටු බැමීම හා කොළඹ නියෝජිත මන්ත්‍රී මණ්ඩල ගොඩනැගිල්ල (වර්තමාන ජනාධිපති ලේකම් කාර්යාලය) ඉදිරිපිට තිබෙන පැරණි මුර කුටිය ද (වර්තමානයේ මෙය ඉවත් කර තිබේ) සබරගමු පලාතේ මැණික්කඩවර පෘතුග්‍රීසි බලකොටුව ද මධ්‍යම පලාතේ

ගම්පොළ සිංහපිටිය හා ගුරුදෙනිය ද දකුණු පලාතේ රම්බා විහාරය හා වැලිගම කුෂ්ඨරාජගල ද නැගෙනහිර පලාතේ නානනාඪ කෝවිල ද වයඹ පලාතේ බරනක්ගම හා මානපායද උතුරු මැද පලාතේ දිඹුලාගල හා රිටිගල ද උච්ච පලාතේ හැබැස්ස හා අරංකේකම යනාදී වශයෙන් විවිධ පුරාවිද්‍යා රක්ෂිතයන්හි සංරක්ෂණ කටයුතු මෙහෙයවීය.

1953 ඔක්තෝම්බර් 1 වන දින සිට වැටුප් රහිත නිවාඩු මත එංගලන්තයේ ලන්ඩන් විශ්වවිද්‍යාලයේ ප්‍රාචීන හා අප්‍රිකානු අධ්‍යයන පාසලේ සිංහල පිළිබඳ ජ්‍යෙෂ්ඨ කථිකාචාර්යවරයා ලෙස කටයුතු කළේය. 1954 වසර ගොඩකුඹුර මහතාට විශේෂත්වයක් හිමිකර දුන් වසරකි. එනම් ඔහු ලන්ඩන් විශ්වවිද්‍යාලයෙන් D.Litt උපාධියෙන් පිදුම් ලැබීමය. ඔහු විසින් රචිත සිංහල සාහිත්‍ය ඉතිහාසය පිළිබඳව ප්‍රාමාණික කෘතියක් වන "Sinhalese literature" යන ග්‍රන්ථය 1955 දී කොළඹ දී ප්‍රකාශයට පත්විය. 1959 ජනවාරි මස 24 වන දින ලන්ඩනයේ සිට පෙරළා පැමිණ ජනවාරි මස 26 වන දින පුරාවිද්‍යා උප කොමසාරිස් වශයෙන් යලි වැඩ භාර ගන්නා ලදී. එමෙන්ම පෙබරවාරි 17 වන දින සිට පුරාවිද්‍යා කොමසාරිස්ගේ සේවාවන් ඉටු කිරීම සඳහා ඔහු පත්වූ අතර 1960 නොවැම්බර් 16 වන දින සිට පුරාවිද්‍යා කොමසාරිස් ධුරයේ තාවකාලික වැඩ බැලීමට ද 1962 දෙසැම්බර් 12 වන දින රාජ්‍ය සේවා කොමිෂන් සභාව මගින් පුරාවිද්‍යා කොමසාරිස් ලෙස ද පත්කරන ලදී.

මහාචාර්ය සෙනරත් පරණවිතානගන් හා එක්ව සංස්කරණය කරමින් Ephigraphia Zeylanica හි V වන කාණ්ඩයේ II කොටස 1963 දී ද , III කොටස 1965 දී ද, එහි සහායක කාණ්ඩය 1966 දී මුද්‍රණයෙන් එළි දැක්වීය. මෙම කාලසීමාවේ සිට 1967 කාලය දක්වා රාජකීය ආසියාතික සමිතියේ ලංකා ශාඛාවේ උප

සභාපති ධුරය ද 1967 ජූනි 5 වන දින සිට 1970 දක්වා වූ කාල වකවානුවේ දී සභාපති ධුරය ද හෙබවීය. කුමාරදාස කවියාගේ ජානකීහරණය සංස්කෘත මහා කාව්‍ය මහාචාර්ය සෙනරත් පරණවිතානගන් හා එක්ව සංස්කරණය කර The Janakiharana of Kumaradasa නමින් 1967 දී මුද්‍රණයෙන් ප්‍රකාශයට පත්කරන ලදී. මෙම වසරේ දී දෙසැම්බර් මස 5 වන දින පුරාවිද්‍යා කොමසාරිස් ධුරයෙන් ගොඩකුඹුර මහතා විශ්‍රාම ලැබුවේය. 1969 දී සිංහල මහාකවි කුමාරදාසයන්ගේ 'ජානකීහරණය' සංස්කරණය කර සිංහල භාෂාවෙන් ප්‍රකාශයට පත්විය. එම කෘතිය සඳහා 1970 දී පැවති සාහිත්‍ය දින උත්සවයේ දී ශ්‍රී ලංකා සාහිත්‍ය මණ්ඩලය විසින් එම වර්ෂයේ පල කරන ලද ප්‍රශස්ත කෘතියක් ලෙස සාහිත්‍ය ත්‍යාගය පිරිනැමීය. ඔහු විසින් ශාස්ත්‍රීය ප්‍රකාශනයන්හි පල කරන ලද ශාස්ත්‍රීය ලිපි හා කතා අන්තර්ගත කොට 'ශාස්ත්‍රීය ලිපි හා කතා' යනුවෙන් ග්‍රන්ථයක් 1971 දී ප්‍රකාශයට පත්විය. සිංහල ශබ්ද කෝෂයේ උපදේශක මණ්ඩලයේ 1976 වසරේ දී ඔහු සේවය කළේය.

ආචාර්ය චාල්ස් ගොඩකුඹුරේ විද්වතා 1977 දී බුරුම රැන්ගන් රජයේ ආරාධනයෙන් පුරාවිද්‍යා පර්යේෂණයක නියැලී සිටිය දී පෙබරවාරි 9 වන දින රැන්ගන් නුවර දී අභවප්‍රාප්ත විය. මරණයට පෙර ඔහු විසින් කරන ලද ඉල්ලීමක් පරිදි එදිනම බුරුමයේ දී අවමඟුල් කටයුතු සිදුකරන ලදී.

චාල්ස් ගොඩකුඹුරේ මහතා ශ්‍රී ලංකාවේ පුරාවිද්‍යා ක්ෂේත්‍රයේ නොමියෙන නමක් දිනූ වියතෙකි. ඔහු පුරාවිද්‍යාවේ විවිධ අංශ පිළිබඳව හා නොයෙක් තේමාවන් යටතේ ග්‍රන්ථ සහ පර්යේෂණ ලිපි ගණනාවක කථනාවරයක් මෙන්ම ශාස්ත්‍රීය සංග්‍රහ කිහිපයක සංස්කාරක වරයෙක් ද විය.



# archaeology.lk හා දිනිති - ශ්‍රී ලාංකේය පුරාවිද්‍යාව

වසරක මෙහෙවර හා ජයග්‍රහණ



ශ්‍රී ලංකාවේ අතිතය හා චරිතමානය අතර සංවාදයක් අරඹීමේ අරමුණින් දියත් කරන ලද *archaeology.lk* වෙබ් අඩවිය 2010 දෙසැම්බර් 18 දින තම පළමු උපන්දිනය සමරණ ලදී. වසරක කාලයක් තුළ කිසිදු ආකාරයක මූල්‍ය හෝ උව්‍ය ආධාර කිසිවකින් තොර පූර්ණ ස්වේච්ඡා පදනමින් ශ්‍රී ලංකාව තුළ හා රටින් බැහැරව සිටින විශාල පාඨක පිරිසක් ආමන්ත්‍රණය කිරීමට හා ඥානය කිරීමට හැකිවීම සම්බන්ධයෙන් අපි බෙහෙවින් සතුටට පත් වෙමු. අපගේ ක්‍රියාකාරී දායකත්වය පුළුල් කරමින් විවිධ පුද්ගලයන් හා ආයතන වෙත ජාතික උරුමය පිළිබඳ විවිධ ව්‍යාපෘති වෙත ස්වේච්ඡාවෙන්ම සම්පත් දායකත්වය ලබාදීමට ද ඉදිරිපත් වී සිටී.

ගත වූ කාලය තුළ අප ක්‍රියාත්මක කෙතරම් ජනතා ආකර්ශනයට පත්ව ඇත් ද යන්න පසුගිය වසරේ ජනප්‍රියම සිංහල බසින් දියත් වන වෙබ් අඩවි 10 අතරට අප *www.si.archaeology.lk* වෙබ් අඩවිය තේරී පත්වීමෙන් තහවුරු වෙයි. වාණිජවාදී අරමුණු හා සරළ රූචිකත්වයක් පිටුපස හඬායන නූතන සමාජ-සංස්කෘතික රාමුව තුළ ජනප්‍රිය රැලේට අයත් නොවන අප වෙබ් අඩවියට මෙතරම් ඉහළ ප්‍රතිචාරයක් ලැබීමෙන් ලාංකේය යටගිඤාව පිළිබඳ මහත් පාඨක ප්‍රතිචාරයක් තවමත් අපේ බව ඔප්පු කිරීමට පාඨක සමාජය සමත් වී ඇත.

මෙවන් ආචාරයක් අපට ලබාදුන් ඔබ සැමට අපගේ ගෞරවණීය ස්තූතිය.

**සංස්කරණය**  
චන්දිම අඹන්වල  
chandima@archaeology.lk

**සංස්කාරක මණ්ඩලය**  
අනුරාධ පියදාස  
anuradha@archaeology.lk

**විවිධ සහාය**  
රුක්මිලා වෙන්මුණි  
rukshila@archaeology.lk

**අංකිත සිතුවම්කරණය**  
අනුරාධ පියදාස  
anuradha@archaeology.lk

**කර්තෘ මණ්ඩලය**  
මහින්ද කරුණාරත්න  
mahinda@archaeology.lk

සන්ධ්‍යා නවරත්න-මැණිකේ  
sandya@archaeology.lk

ලක්ෂ්මී විජයරත්න  
lakshmi@archaeology.lk

