

## 3 Häkeljacke im Spitzenmuster

Für Gr. 36 = linke Angaben  
Für Gr. 38/40 = mittlere Angaben  
Für Gr. 42 = rechte Angaben  
Ist nur eine Angabe gemacht, so gilt diese für alle drei Größen.

**Material – Algarve von Austermann**  
**100% Baumwolle mercerisiert und gasiert,**  
**LL = ca. 142 m / 50 g**  
**550 (600/650) g Fb. 13 beige**

1 Wollhäkelnadel Nr. 3,5 von Schoeller + Stahl



## Maschenprobe genau einhalten! (Falls notwendig, Nd. wechseln.)

**Spitzenmuster A:** (Maschenprobe: 3 MS u. 10 R von Häkelschrift A = 9 x 11 cm)

Mit NS 3,5 nach Häkelschrift A in hin- u. hergehenden R häkeln. Die Zahlen beids. bezeichnen die R. In der Breite die R mit den M vor dem MS beginnen, den MS fortl. häkeln, mit den M nach dem MS enden. 1 MS ist der Deutlichkeit halber in Grau unterlegt. In der Höhe 1x die 1. – 13. R häkeln, dann die 4. – 13. R 2x arb., danach die 14. – 17. R 1x häkeln.

**Spitzenmuster B:**

Im Prinzip wie Spitzenmuster A häkeln, jedoch mit der 14. u. 15. R nach Häkelschrift B enden.

**Spitzenmuster C:** (Maschenprobe: 2 MS aus der 11. u. 12. Rd. u. 13 Rd. von Häkelschrift C = 12 x 20 cm)

Mit NS 3,5 nach Häkelschrift C in Rd. häkeln. Die Zahlen am re Rand bezeichnen die Rd.-Übergänge. Die Rd. jeweils mit 1 Kettm. schließen. Zur folg. Rd. stets mit Kettm. vorgehen. Dafür jeweils so viele Kettm. häkeln, wie M der Vor-Rd. zu übergehen sind. Die dünnen Pfeile geben jeweils die Häkelrichtung an. In der Rd. den markierten MS fortl. häkeln. Der Deutlichkeit halber sind mehrere MS gezeichnet. In der Höhe 1x die 1. – 13. Rd häkeln.

**Spitzenmuster D:**

Im Prinzip wie Spitzenmuster C häkeln, jedoch nach Häkelschrift D in Rd. Die Zahlen am re Rand bezeichnen ebenfalls die Rd.-Übergänge, dabei wie beim Spitzenmuster C vorgehen. In der Rd. den markierten MS fortl. häkeln. Der Deutlichkeit halber sind mehrere MS gezeichnet. In der Höhe 1x die 1. – 15. Rd. häkeln.

## Anleitung:

### Vorderteile u. Rückenteil:

Sie werden zus.-hängend in einem Stück gehäkelt. Die Pfeile im Schnittschema geben jeweils die Häkelrichtung an. 253 (277/301) LM am besten mit einem gesonderten Faden der angegebenen Qualität anschl. So können zu viel gehäkelte LM problemlos wieder aufgetrennt oder zu wenig gehäkelte LM dazu angeschlagen werden. Pfeil a in der Häkelschrift A zeigt auf die 1. LM des Anschl. Mit neuem Faden an dieser LM mit 1 Kettm. anschlingen u. die 1. R = Rück-R häkeln = 42 (46/50) MS. Nach 22 cm = 20 R ab Anschl. die Arbeit in der Mitte für den 2. Armausschnitt teilen u. über beide Seiten getrennt in R über je 21 (23/25) MS weiterhäkeln. Über die eine Hälfte noch 19 cm = 17 R Spitzenmuster A häkeln. Dann die Arbeit beenden. Über die andere Hälfte noch 17 cm = 15 R Spitzenmuster A häkeln, dabei jedoch mit der 14. u. 15. R nach Häkelschrift B enden. Dafür die Häkelschrift A um 180° drehen u. lt. Häkelschrift B in 15. R je weils in LM-Bogenmitte 1 f M in den gegenüberliegenden LM-Bogen der 1. – schon beendeten – Hälfte häkeln. Damit sind die oberen Teilstücke von RT und VT fertig.

Nun die offene Seitennaht über 22 cm ab Anschl. schließen.

Dann die Saum- u. Ausschnittblende über den gesamten Anschlagrand im Spitzenmuster C in Rd. anhäkeln, dabei über der Seitennaht beginnen. Dazu ebenfalls die Häkelschrift A um 180° drehen. Zunächst mit

Alle Modelle, Zeichnungen und Bilder stehen unter Urheberschutz. Eine Verwendung, die über die private Nutzung hinausgeht, ist ohne Zustimmung der Schoeller Süssen GmbH nicht gestattet.

Schoeller Süssen GmbH · Postfach 1160 · D-73073 Süssen ·  
Telefon +49/7162-93050-15 · Fax +49/7162-430-80 · [www.austermann-wolle.de](http://www.austermann-wolle.de)

1 Kettm. wie gezeichnet anschlingen u. die 1. Rd. arb. Nach der 1. Rd. sind 210 (230/250) M vorhanden, dabei zählen die Ersatz-LM am Rd.-Beginn als 1 M.

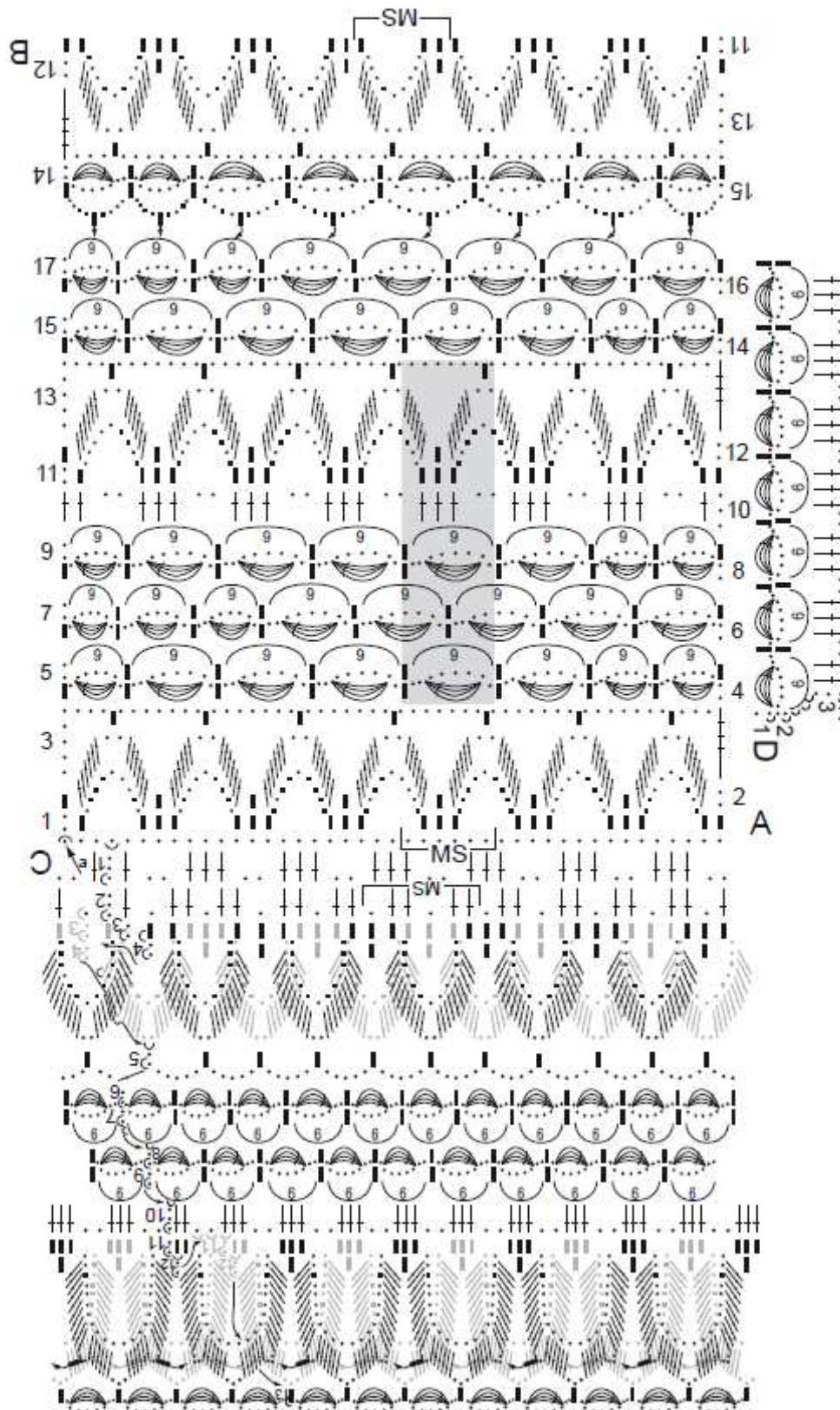
Dann die 2. Rd. häkeln, dabei gleichmäßig in der Rd. verteilt 18 (20/22) M abn. = 192 (210/228) M. Diese beiden Rd. nicht zu fest häkeln. Durch die folg. Muster-Rd. wird das Teil automatisch weiter. In der 3. Rd. zuerst die schwarz gezeichneten M häkeln, also jeweils 3 f M u. 13 LM im Wechsel, mit den LM je 3 M der Vor-Rd übergehen = 32 (35/38) MS in der Rd. Dann in 4. Rd. die LM-Bogen mit je 20 Stb. getrennt durch je 2 LM überhäkeln u. zwischen den Bogen wie gezeichnet je 1 f M arb. Nach Beendigung der 4. Rd. mit Kettm. in Pfeilrichtung zur „grauen“ 3. Rd. vorgehen u. noch 1x eine 3. u. 4. Rd. genauso hinter den zuerst gehäkelten Rd. arb., dabei jedoch die f M jeweils in die übergangenen M der 2. Rd. häkeln. Nach Beendigung der „grauen“ 4. Rd. mit Kettm. in Pfeilrichtung zur 5. Rd. vorgehen, dabei über jedes Stb. der Bogenhälfte des hinten liegenden grauen MS 1 Kettm. häkeln. Dann im Wechsel wie gezeichnet 1 f M in die schwarze und graue Bogenspitze um die LM häkeln. So werden die vorderen u. rückwärtigen Bogen miteinander verbunden. Anschließend bis zur 10. Rd. wie gezeichnet weiterhäkeln. In der schwarzen u. grauen 11. u. 12. Rd. im Prinzip wie in den 3. u. 4. Rd. arb. In der schwarzen 11. Rd. jeweils im Wechsel 3 f M u. 22 LM häkeln. In der 12. Rd. die LM-Bogen dann mit 10 Stb., 3 LM, 6 Stb., 3 LM, 6 Stb., 3 LM u. 10 Stb. überhäkeln, ab 2. Bogen nach den ersten 10 Stb. jedoch statt der mittl. LM jeweils 1 f M in den gegenüberliegenden LM-Bogen wie gezeichnet häkeln. Beim letzten Bogen der Rd. die f M in beide angrenzenden Bogen wie gezeichnet häkeln. Nach Beendigung der schwarzen 12. Rd. wieder hinter der Arbeit in Pfeilrichtung mit Kettm. zur grauen 11. Rd. vorgehen u. die 11. u. 12. Rd. wie die schon gehäkelten Rd., jedoch versetzt über die übergangenen Stb. der 10. Rd. ausführen. Nach Beendigung der grauen 12. Rd. zur 13. Rd. mit Kettm. über jedes Stb., siehe dünne Pfeile, vorgehen. Die 13. Rd. wie die 5. Rd. im Wechsel über die vorderen u. rückwärtigen Bogenspitzen wie gezeichnet häkeln, dabei die f M jeweils um die LM arb. Damit ist die Saum- u. Ausschnittblende beendet.

#### **Ärmel:**

Beids. über die offenen Armausschnitte im Spitzenmuster D in Rd. anhäkeln. Den Rd.-Übergang über die Seitennaht bzw. auf die Ärmelunterseite verlegen. Am re Rand von Häkelschrift A wird die Ansatzstelle gezeigt. Der Deutlichkeit halber ist der Beginn einer Ärmelhälfte gezeichnet. Mit 1 Kettm. entsprechend anschlingen. Dann lt. der getrennt gezeichneten Häkelschrift D 15 Rd. häkeln, dabei die 4. u. 5. sowie 12. u. 13. Rd. jeweils doppelt hintereinander häkeln. Dabei im Prinzip wie bei der Saum- u. Ausschnittblende von RT u. VT vorgehen. In 5. Rd. jeweils 3 f M im Wechsel mit 11 LM häkeln. In 6. Rd. die LM-Bogen jeweils mit 16 Stb. getrennt durch 2 LM überhäkeln. In 12. Rd. jeweils 3 f M im Wechsel mit 22 LM häkeln. In 13. Rd. die LM-Bogen jeweils mit \* 8 Stb., 3 LM überhäkeln, ab \* 2x wdh., mit 8 Stb. enden. Ab 2. Bogen wie gezeichnet jeweils wieder als Verbindung 1 f M zurück in den vorhergehenden Bogen häkeln, am Rd.-Ende je 1 f M in beide angrenzende Bogen arb. In der 6. bzw. 14. Rd. die Bogenspitzen wieder wie gezeichnet miteinander verbinden. Nach der 15. Rd. jeweils die Ärmel beenden.

#### **Fertigarbeiten:**

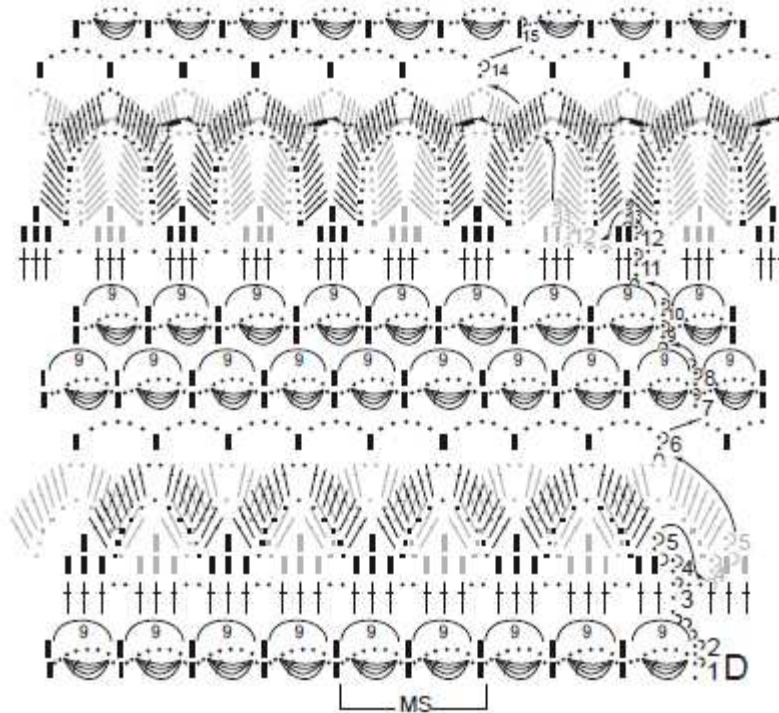
Teil exakt zur Hälfte legen, spannen, anfeuchten u. trocknen lassen. Zum Tragen das Teil in der Mitte nach oben u. unten auseinander schieben. Ausschnittblende lt. Modellbild nach außen umlegen.



Alle Modelle, Zeichnungen und Bilder stehen unter Urnehmerschutz. Eine Verwendung, die über die private Nutzung hinausgeht, ist ohne Zustimmung der Schoeller Süssen GmbH nicht gestattet.

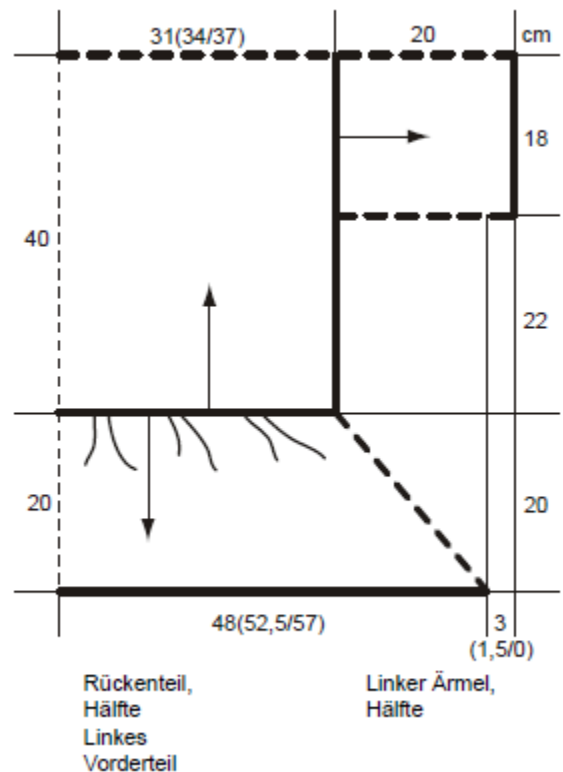
Schoeller Süssen GmbH · Postfach 1160 · D-73073 Süssen ·  
 Telefon +49/7162-93050-15 · Fax +49/7162-430-80 · [www.austermann-wolle.de](http://www.austermann-wolle.de)





## Zeichenerklärung

- = 1 LM
- ∧ = 1 Kettm.
- ▬ = 1 f M
- ▬ (with arrow) = 1 f M in Pfeilrichtung
- ↑ = 1 Stb.
- ⤴ = 1 Bogen aus 9 LM
- ⤵ = 5 LM, dann 4 Stb. zurück in die 1. LM und zus. abm., mit 1 LM schließen
- ⋮ = 3-faches Stb.



Alle Modelle, Zeichnungen und Bilder stehen unter Urnehmerschutz. Eine Verwendung, die über die private Nutzung hinausgeht, ist ohne Zustimmung der Schoeller Süssen GmbH nicht gestattet.

Schoeller Süssen GmbH · Postfach 1160 · D-73073 Süssen ·  
 Telefon +49/7162-93050-15 · Fax +49/7162-430-80 · [www.austermann-wolle.de](http://www.austermann-wolle.de)