



provincie
ZUID HOLLAND

BESCHERMDE PLANTEN EN DIEREN IN ZUID-HOLLAND

**De verspreiding van de Europese
Habitatrichtlijnsoorten in kaart**

Januari 2004

BESCHERMDE PLANTEN EN DIEREN IN ZUID-HOLLAND

De verspreiding van de Europese Habitatrichtlijnsoorten in kaart

Waarom deze brochure?

Bij het plannen van ruimtelijke ingrepen moet de initiatiefnemer rekening houden met beschermde planten en dieren. Wanneer dat onvoldoende gebeurt bestaat de kans dat het project vertraagd wordt of zelfs helemaal niet door kan gaan vanwege de aanwezigheid van een beschermde soort. Iedereen kent wel krantenartikelen over de korenwolf, de zandhagedis, de bittervoorn of de kleine modderkruiper. Deze en andere soorten staan in de Europese Habitatrichtlijn.

Beschrijving van soorten en vindplaatsen

Deze brochure geeft aan waar welke strikt beschermde 'Habitatrichtlijnsoorten' in Zuid-Holland voorkomen. Hiermee wil de Provincie Zuid-Holland de bescherming van deze kwetsbare soorten bevorderen en onnodige vertraging van projecten tegengaan.

In Nederland is de bescherming van planten en dieren geregeld in de Flora- en Faunawet. In deze wet is een groot aantal planten en dieren beschermd verklaard (zie kader). De 'Habitatrichtlijnsoorten' zijn ook in de Flora- en Faunawet opgenomen.

Deze brochure beperkt zich tot een beschrijving van de strikt beschermde dier- en plantensoorten, genoemd in bijlage IV van de Habitatrichtlijn. De soorten genoemd in bijlage II van de richtlijn zijn hier buiten beschouwing gelaten, omdat hierbij inmiddels gebieden zijn aangewezen.

Als er beschermde planten en dieren aanwezig blijken, dan dient u ook te weten hoe u vervolgens moet handelen en welke procedures u moet volgen; dit laatste valt buiten het bestek van deze brochure maar is b.v. wel te vinden in de folder "Soortbescherming bij ruimtelijke ingrepen en dergelijke" (zie achterflap).

Meer informatie over de andere soorten die vallen onder de Flora- en Faunawet of de wet- en regelgeving, vindt u op de achterflap, waar nuttige websites en adressen staan.

Toelichting bij de kaarten

Op de kaarten is op basis van de meest recente gegevens aangegeven waar strikt beschermde dier- en plantensoorten in Zuid-Holland voorkomen. Per kilometerhok is aangegeven of een soort voor zo ver bekend voorkomt. Hierbij geldt dat wanneer er géén stip op de kaart staat, dit niet per definitie uitsluit dat de betreffende soort daar toch voorkomt.

Om zeker te weten of er sprake is van een leefgebied van de betreffende soort is het noodzakelijk inzicht te verkrijgen van de meest recente gegevens ter plekke. Hierbij is kennis nodig van de eisen die deze soorten stellen aan de leefomgeving. Daarom is per soort kort beschreven welke omgevingsfactoren bepalend zijn voor de aanwezigheid.

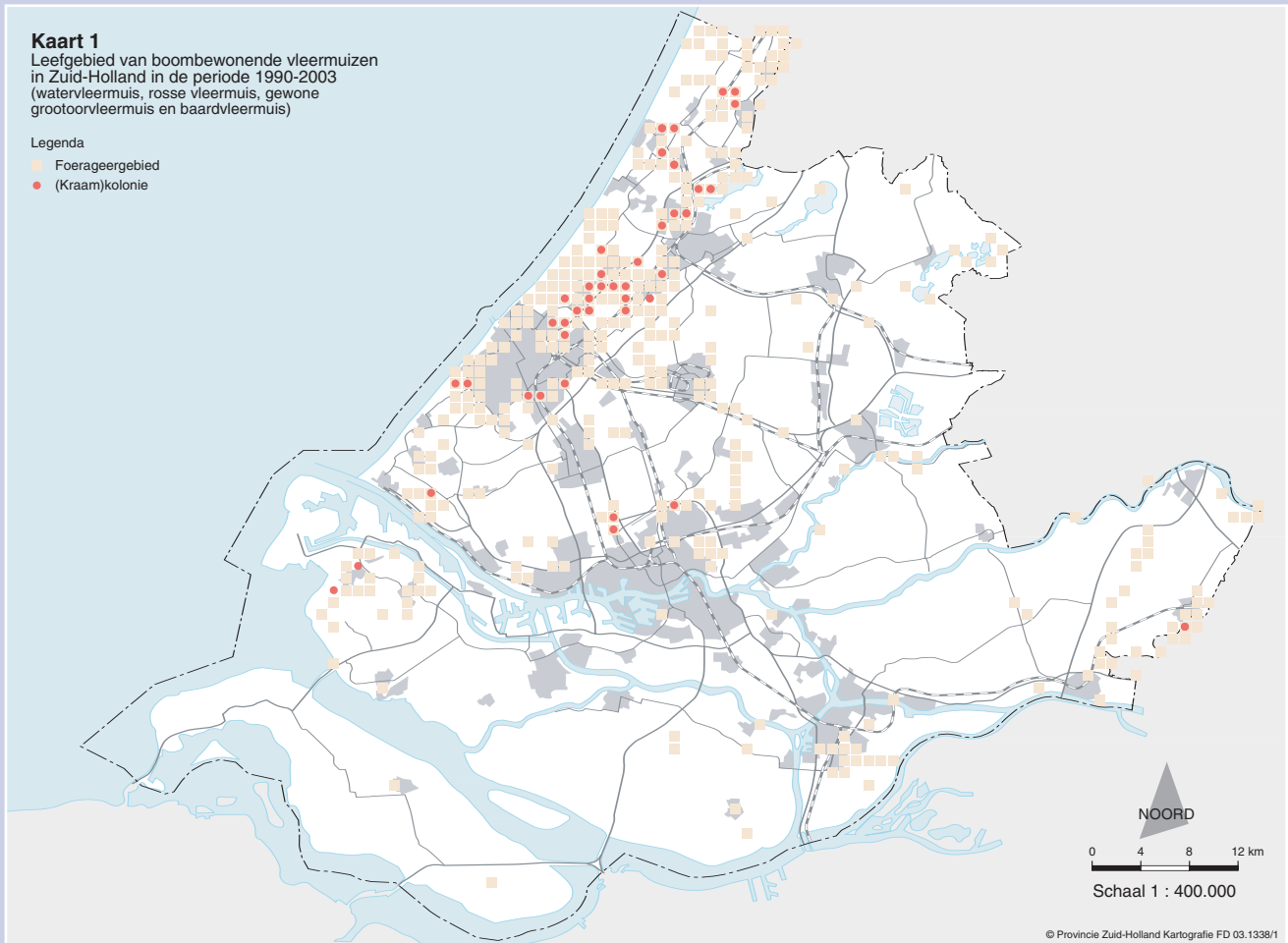


Kaart 1

Leefgebied van boombewonende vleermuizen in Zuid-Holland in de periode 1990-2003 (watervleermuis, rosse vleermuis, gewone grootoorvleermuis en baardvleermuis)

Legenda

- Foeragegebied
- (Kraam)kolonie



Vleermuizen Kaart 1



Boombewonende kolonies

In Zuid-Holland zijn boombewonende (kraam)kolonies bekend van de watervleermuis, de rosse vleermuis, de grootoorvleermuis en de baardvleermuis. Veel van deze kolonies bevinden zich in het binnenuitgebied, in oude spechtenholten in oude eiken en beuken in landgoederen en parken. De kolonies verhuizen vaak en zijn dus aangewezen op plaatsen waar veel oude holle bomen beschikbaar zijn.

Algemeen

Alle vleermuissoorten zijn in de Habitatrichtlijn aangemerkt als beschermde soort. In Zuid-Holland zijn sinds 1990 twaalf vleermuissoorten vastgesteld. Op de kaarten is te zien dat het leefgebied van de vleermuizen het grootste deel van Zuid-Holland beslaat. De waarnemingen hebben veelal betrekking op voedselzoekende vlee-

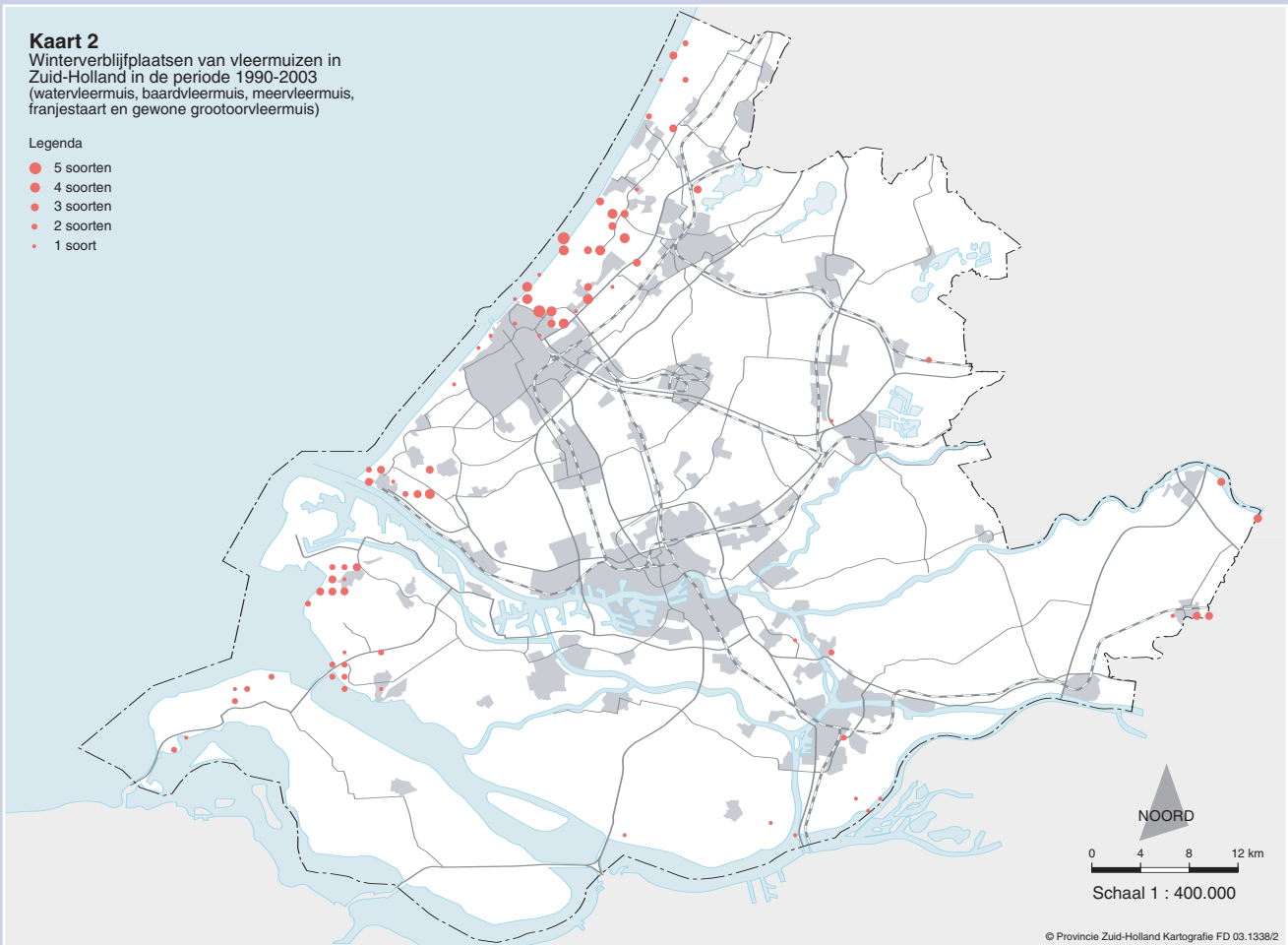
muizen. Overwinteringsplaatsen in bunkers, forten en ijskelders en (kraam)kolonies in gebouwen en oude, holle bomen zijn minder algemeen verspreid. Voor het in stand houden van de populaties is vooral het beschermen van kraamkolonies in het zomerhalfjaar en de bescherming van overwinteringsplaatsen van groot belang.

Kaart 2

Winterverblijfplaatsen van vleermuizen in Zuid-Holland in de periode 1990-2003 (watervleermuis, baardvleermuis, meervleermuis, franjestaart en gewone grootoorvleermuis)

Legenda

- 5 soorten
- 4 soorten
- 3 soorten
- 2 soorten
- 1 soort



© Provincie Zuid-Holland Kartografie FD 03.1338/2

Vleermuizen Kaart 2



Winterverblijfplaatsen

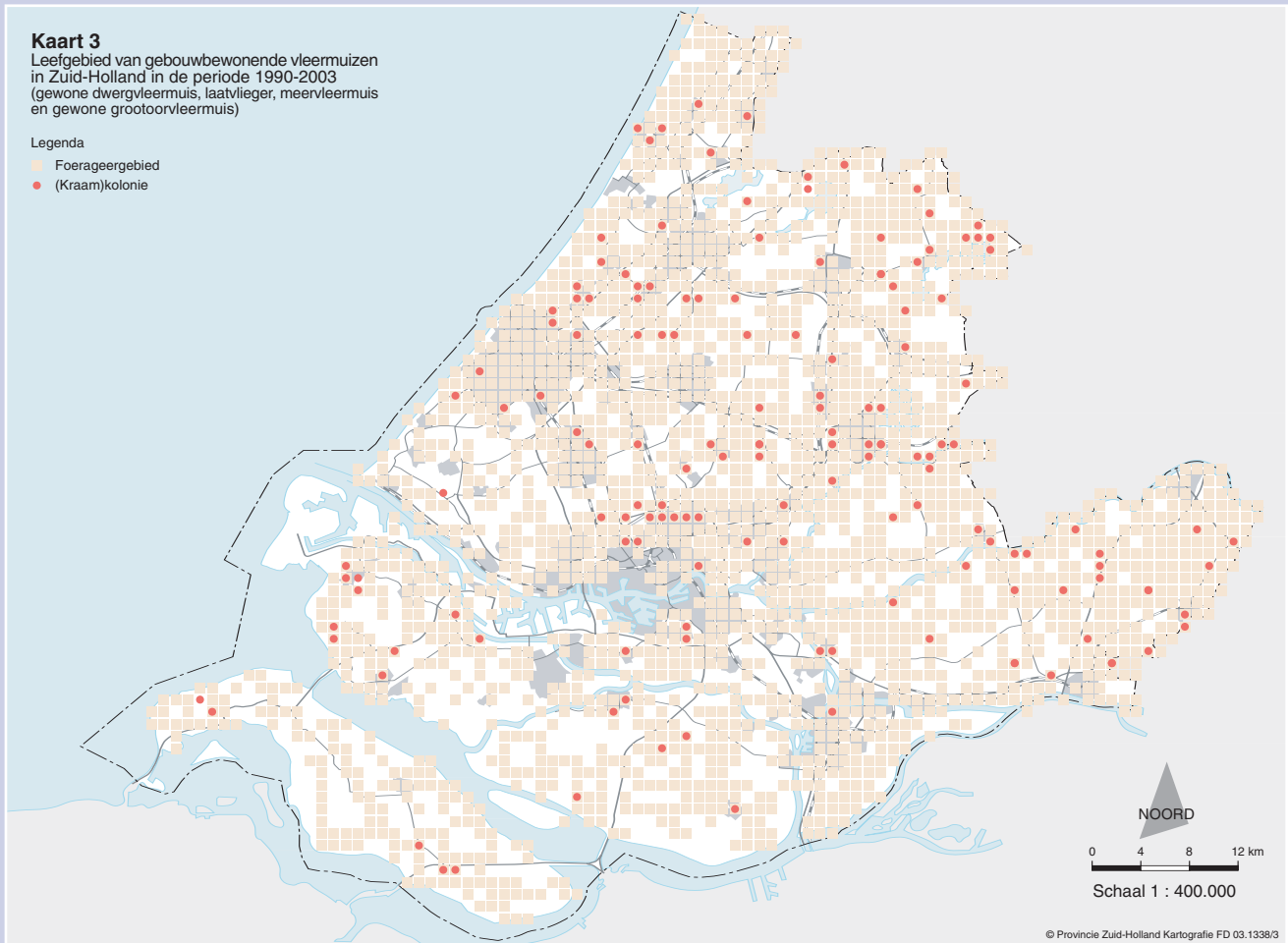
Vleermuizen overwinteren vooral in de bunkers in het kustgebied. Daarnaast zijn ook forten, vestingen, oude steenfabrieken, ijskelders, kelders onder (kerk)gebouwen en kalkovens belangrijke winterverblijfplaatsen. Het gaat hierbij vooral om baardvleermuis, watervleermuis, meervleermuis, franjestaart en gewone grootoorvleermuis. Een aantal winterverblijfplaatsen is met een provinciale subsidie speciaal ingericht voor vleermuizen. De meeste onderkomens met overwinterende vleermuizen zijn in handen van natuurbeherende instanties als Staatsbosbeheer, Vereniging Natuurmonumenten en Stichting Het Zuid-Hollands Landschap. Een klein deel is in particulier eigendom.

Kaart 3

Leefgebied van gebouwbewonende vleermuizen in Zuid-Holland in de periode 1990-2003 (gewone dwergvleermuis, laatvlieger, meervleermuis en gewone grootoorvleermuis)

Legenda

- Foeragegebied
- (Kraam)kolonie



Vleermuizen Kaart 3

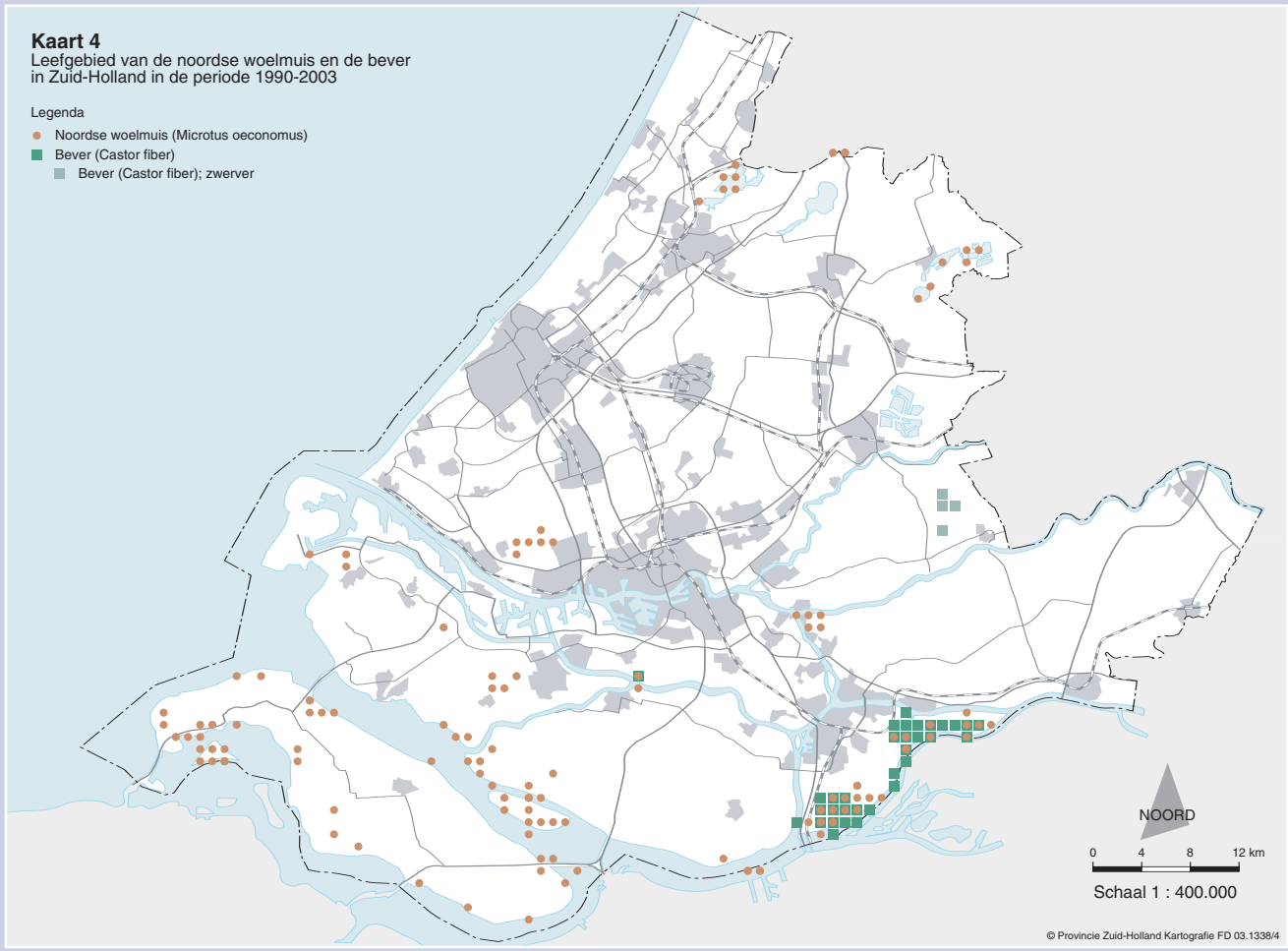


Gebouwbewonende kolonies

In Zuid-Holland zijn vele tientallen kraamkolonies bekend van gebouwbewonende vleermuizen. In ruim driekwart van de gevallen gaat het om kolonies van de gewone dwergvleermuis. Deze soort heeft een voorkeur voor spouwmuren van woonhuizen. Daarnaast bevinden kolonies van de laatvlieger zich vooral in kleine dorpen in het agrarische buitengebied. Van de meervleermuis zijn slechts een paar kolonies in onze provincie bekend. Het belang van deze kolonies is groot, omdat ze uit enkele honderden dieren bestaan. In kerkgebouwen komen vooral kolonies van grootoorvleermuizen voor. Op de kaart zijn veel km-hokken te zien waar deze vleermuissoorten voedsel zoekend zijn aangetroffen. In de praktijk levert dit alleen in bijzondere situaties een eventueel obstakel voor ingrepen, bijvoorbeeld in het geval van een doorkruising van een gemeenschappelijk vlieg-route langs een houtwal of watergang.

Kaart 4
Leefgebied van de noordse woelmuis en de bever
in Zuid-Holland in de periode 1990-2003

- Legenda
- Noordse woelmuis (*Microtus oeconomus*)
 - Bever (*Castor fiber*)
 - Bever (*Castor fiber*); zwerver



© Provincie Zuid-Holland Kartografie FD 03.1338/4

Andere zoogdiersoorten Kaart 4



Noordse woelmuis

De noordse woelmuis komt voor in vochtige tot natte rietmoerassen in de delta in buitendijks gebied, kreken en eilandjes. Buiten de delta zijn enkele geïsoleerde populaties bekend in de Vlaardingse Vlietlanden, Kinderdijk, Kagerplassen en bij Leimuiden. Vrijwel alle populaties komen voor in natuurgebieden. De populaties in het noordelijk deltagebied vormen het belangrijkste leefgebied van deze soort in Nederland.

Bever

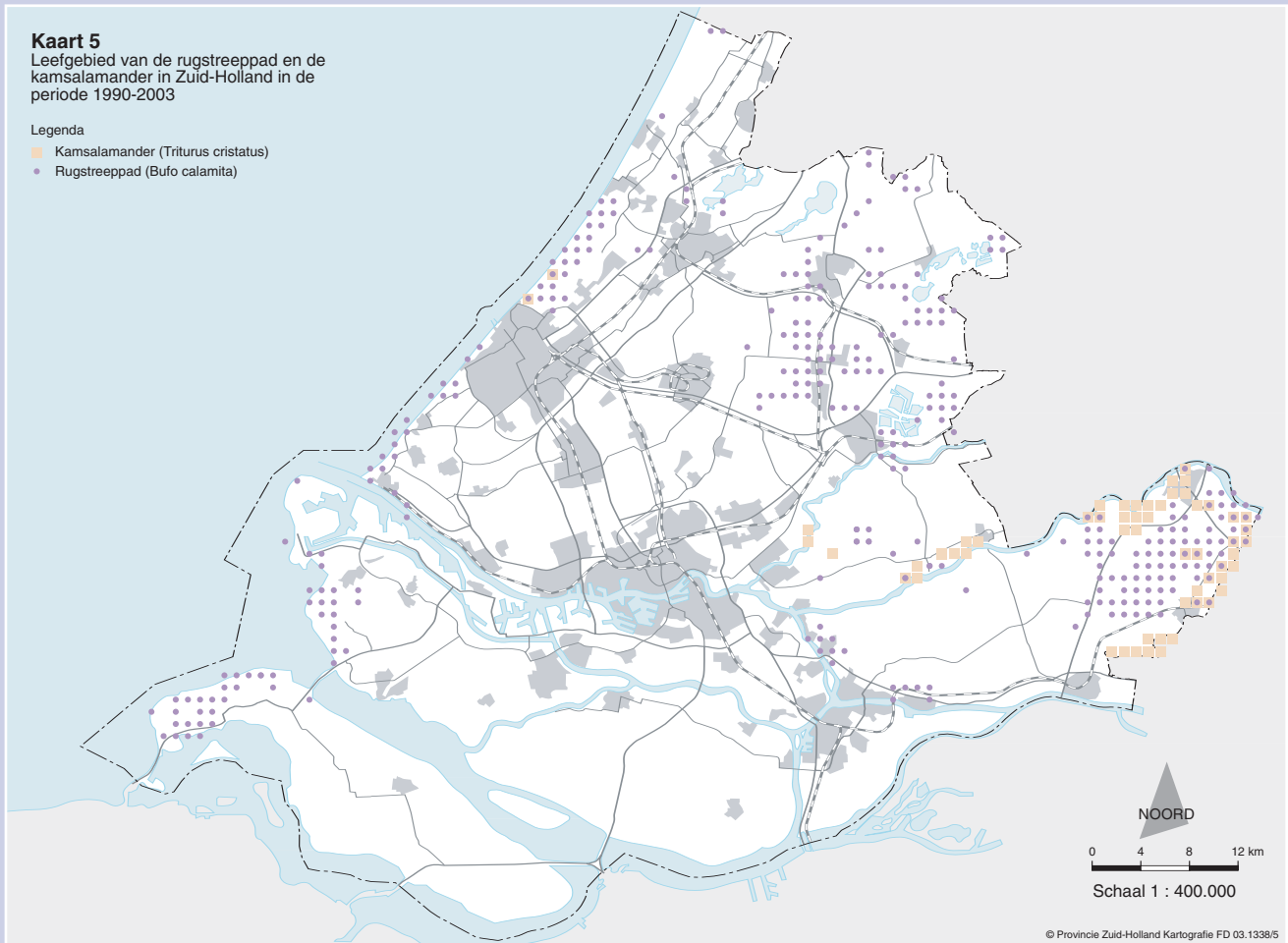
De bever is in de jaren tachtig uitgezet in de Brabantse Biesbosch en heeft zich sinds enkele jaren zelfstandig gevestigd in de Sliedrechtse en Dordrechtse Biesbosch. Incidenteel zijn in Klein Profijt langs de Oude Maas en langs een houtkade in de Krimpenerwaard zwerfende bevers gezien.

Kaart 5

Leefgebied van de rugstreeppad en de kamsalamander in Zuid-Holland in de periode 1990-2003

Legenda

- Kamsalamander (*Triturus cristatus*)
- Rugstreeppad (*Bufo calamita*)



© Provincie Zuid-Holland Kartografie FD 03.1338/5

Amfibieën Kaart 5 (voor heikikker: kaart 6)



In Zuid-Holland komen 4 soorten amfibieën voor die in de Habitatrichtlijn staan aangemerkt als beschermde soort.

Kamsalamander

De kamsalamander komt voor in gebieden waar kwel optreedt. De soort is afhankelijk van goede waterkwaliteit met een grote variatie aan waterplanten. De kamsalamander is zeldzaam in sloten, slootjes, poelen en wielen langs de Lek en Hollandse IJssel. De soort komt iets ruimer verspreid voor in de Vijfheerenlanden. Er zijn tevens enkele recente meldingen van het duingebied bij Meijndel.



Poelkikker

De poelkikker, ook wel bekend als kleine groene kikker, is zeer lastig te onderscheiden van de andere groene kikkers. Er zijn geen recente waarnemingen bekend in Zuid-Holland waarbij de soort met zekerheid is vastgesteld. De soort komt mogelijk zeer plaatselijk voor langs de oostrand van de provincie.

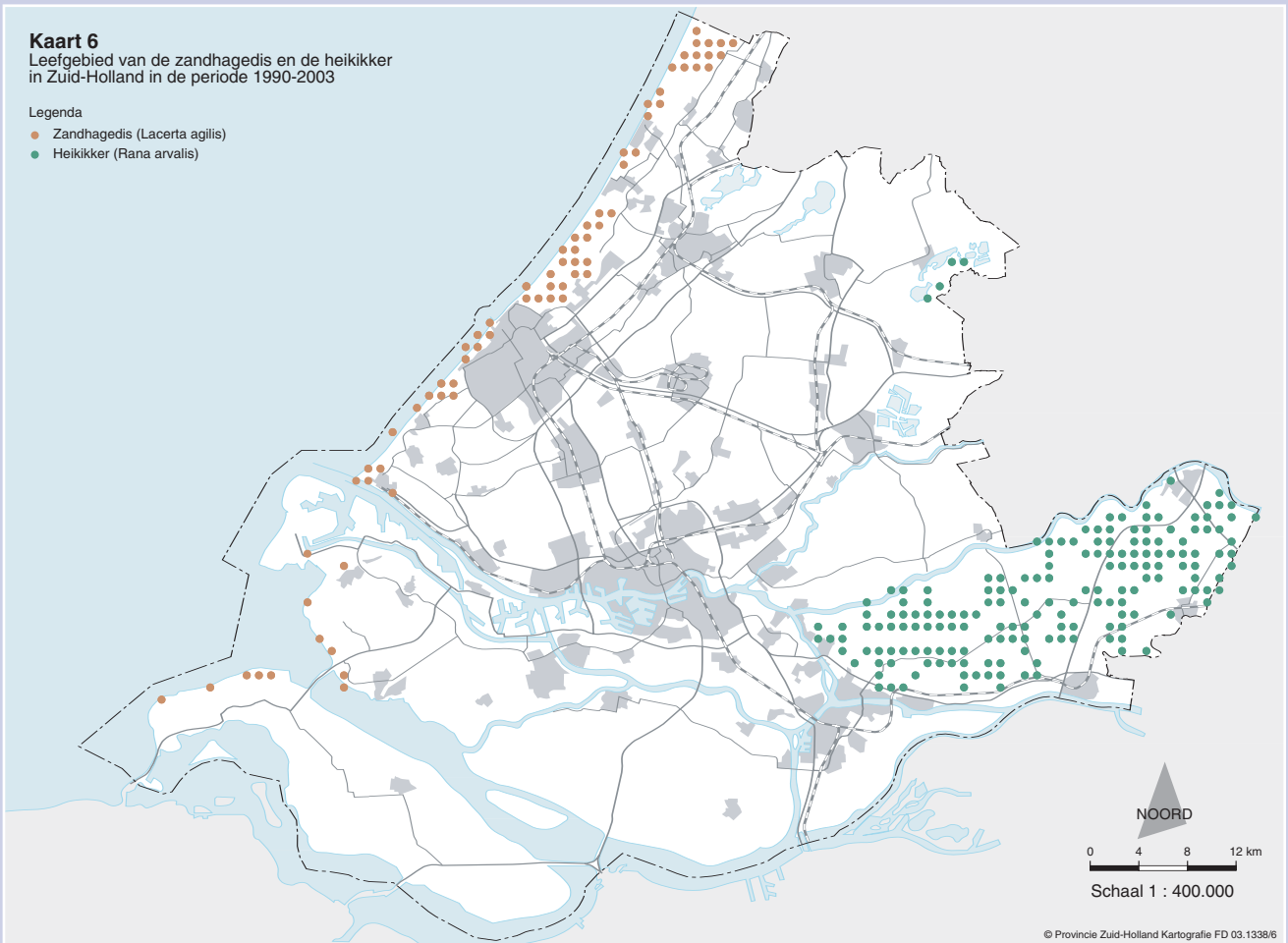


Rugstreeppad

De rugstreeppad is plaatselijk talrijk in plassen en plasjes in het duingebied, op oude zeeklei in de droogmakerijen en in veenweidegebieden in het noordoosten van de provincie. De soort is afhankelijk van een redelijk goede waterkwaliteit. In het agrarische gebied komt de rugstreeppad vooral voor in kleine slootjes.

Kaart 6
Leefgebied van de zandhagedis en de heikikker
in Zuid-Holland in de periode 1990-2003

- Legenda
- Zandhagedis (*Lacerta agilis*)
 - Heikikker (*Rana arvalis*)



Amfibieën en reptielen Kaart 6



In Zuid-Holland komt één hagedissensoort voor die de Habitatrictlijn noemt als beschermde soort.

Heikikker

De heikikker komt voor in de Nieuwkoopse Plassen, de Alblasserwaard en de Vijfheerenlanden. In de laatste twee gebieden komt de soort algemeen voor, met name in kleine polderslootjes met een goede waterkwaliteit.



Zandhagedis

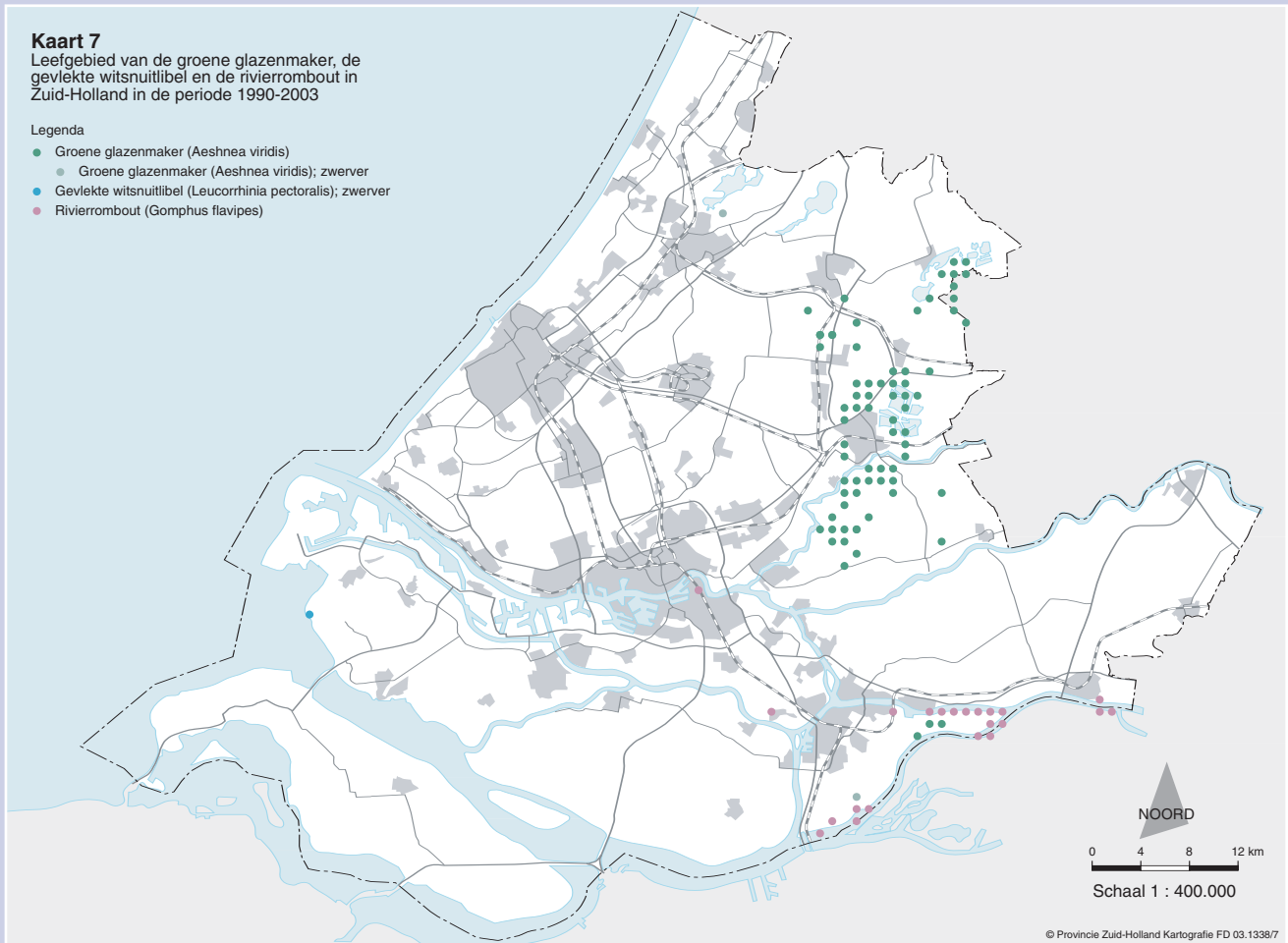
De zandhagedis, ook wel duinhagedis genoemd, komt in de meeste duingebieden plaatselijk voor in halfopen zandige situaties met enige vorm van dekking. Op Goeree, Voorne en ten zuiden van Den Haag is de soort zeldzaam geworden.

Kaart 7

Leefgebied van de groene glazenmaker, de gevlekte witsnuitlibel en de rivierrombout in Zuid-Holland in de periode 1990-2003

Legenda

- Groene glazenmaker (*Aeshnea viridis*)
- Groene glazenmaker (*Aeshnea viridis*); zwerver
- Gevlekte witsnuitlibel (*Leucorrhinia pectoralis*); zwerver
- Rivierrombout (*Gomphus flavipes*)



Libellen Kaart 7



In Zuid-Holland komen drie soorten libellen voor die in de Habitatrictlijn zijn aangemerkt als beschermde soort.

Groene glazenmaker

De groene glazenmaker komt vooral voor in het agrarische (veenweide)gebied in brede sloten met een hoge bedekking aan krabbenscheer. Deze sloten bevinden zich vooral in de Krimpenerwaard, omgeving Reeuwijk, Driebruggen en Nieuwkoop. Kleine populaties bevinden zich in de omgeving van Alphen aan de Rijn en in de Slie-drechtse Biesbosch.



Rivierrombout

Larven van de rivierrombout zijn de laatste jaren aange-troffen op zandstrandjes langs de Merwede. De soort maakt ook gebruik van ruigtekruidenvegetaties langs de rivier om te rusten. Deze soort breidt zich de laatste jaren uit via de rivieren. Inmiddels is de soort ook al in Rotterdam waargenomen.



Gevlekte witsnuitlibel

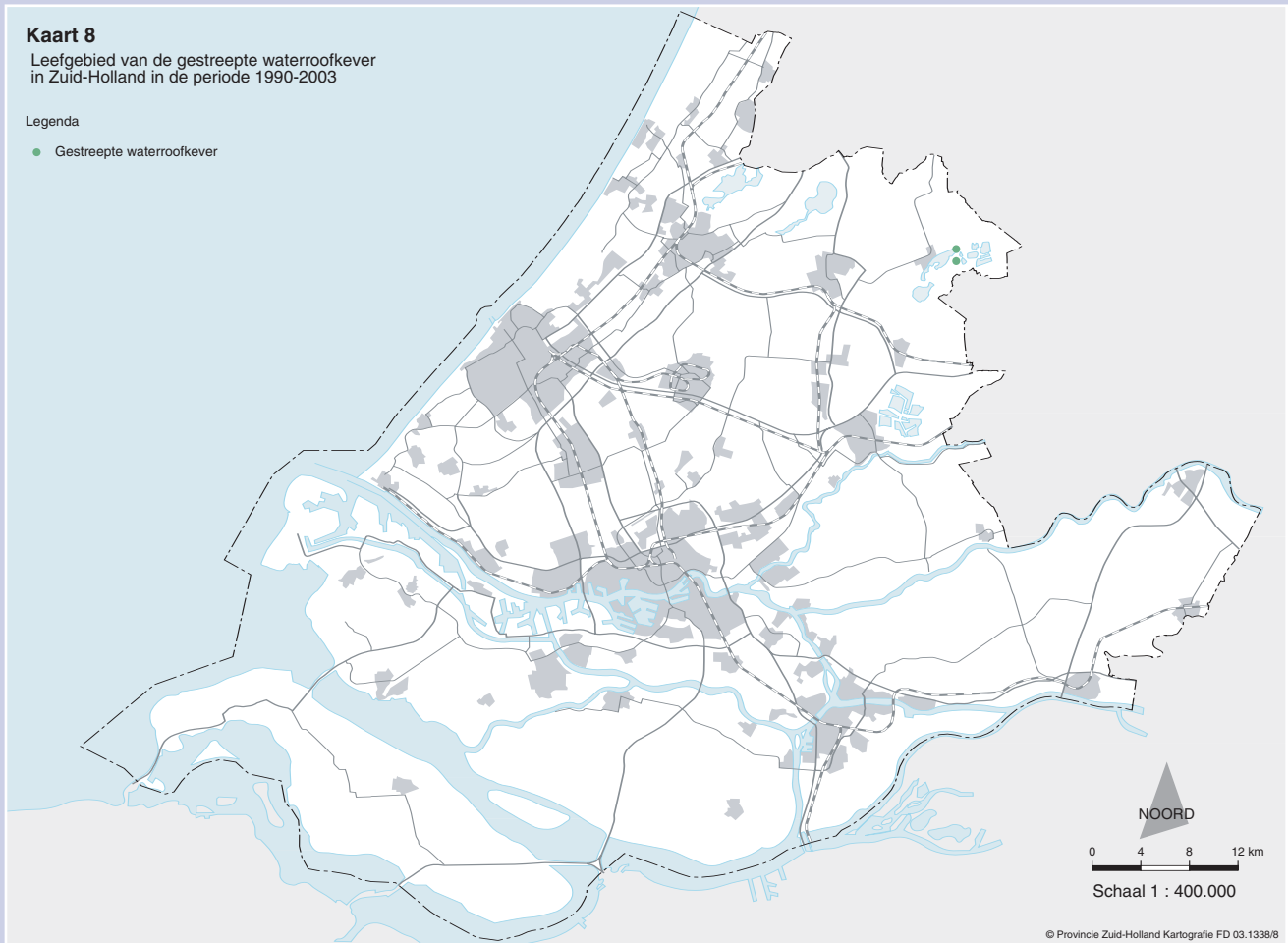
De zeldzame gevlekte witsnuitlibel is momenteel alleen als zwerver bekend van een vochtige duinvallei in de duinen van Voorne. De soort zou zich hier in de toekomst mogelijk kunnen vestigen.

Kaart 8

Leefgebied van de gestreepte waterroofkever
in Zuid-Holland in de periode 1990-2003

Legenda

- Gestreepte waterroofkever



Andere insecten Kaart 8



Gestreepte waterroofkever

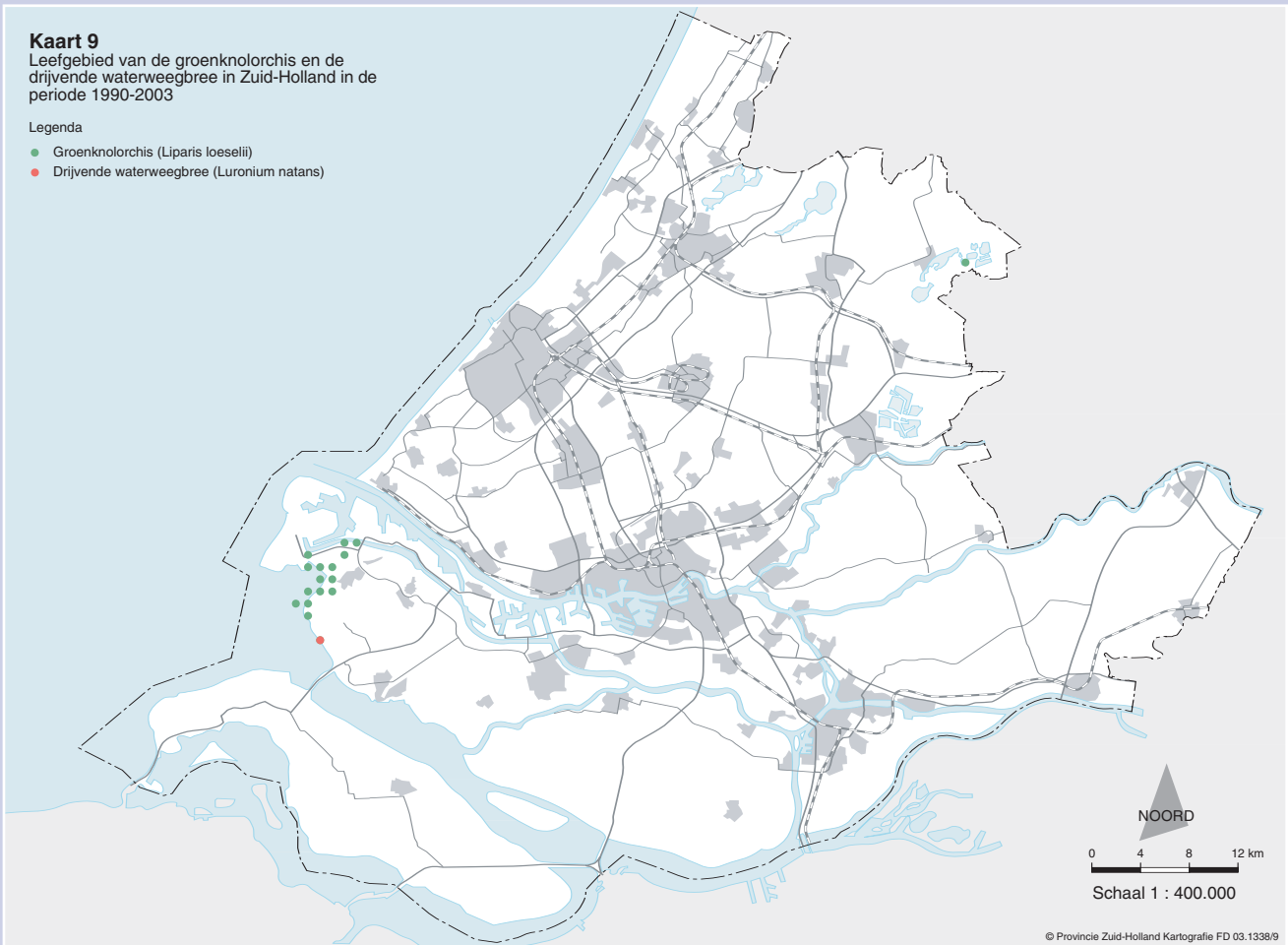
De gestreepte waterroofkever is recent op vier locaties in de Nieuwkoopse plassen aangetroffen. Daarnaast zijn er onbevestigde waarnemingen uit de polders rondom Nieuwkoop en in de omgeving van Leiden. Nader onderzoek zal aan het licht moeten brengen of de soort hier daadwerkelijk aanwezig is. De meeste waarnemingen zijn afkomstig van rijk begroeide sloten.

Kaart 9

Leefgebied van de groenknolorchis en de drijvende waterweegbree in Zuid-Holland in de periode 1990-2003

Legenda

- Groenknolorchis (*Liparis loeselii*)
- Drijvende waterweegbree (*Luronium natans*)



© Provincie Zuid-Holland Kartografie FD 03.1338/9

Planten Kaart 9



In Zuid-Holland komen twee plantensoorten voor die de Habitatrictlijn noemt als beschermde soort.

Groenknolorchis

De Groenknolorchis is zeldzaam in veenmoerassen en vochtige duinvalleien en komt voor in het duingebied van Voorne en in de Nieuwkoopse Plassen.

Drijvende waterweegbree

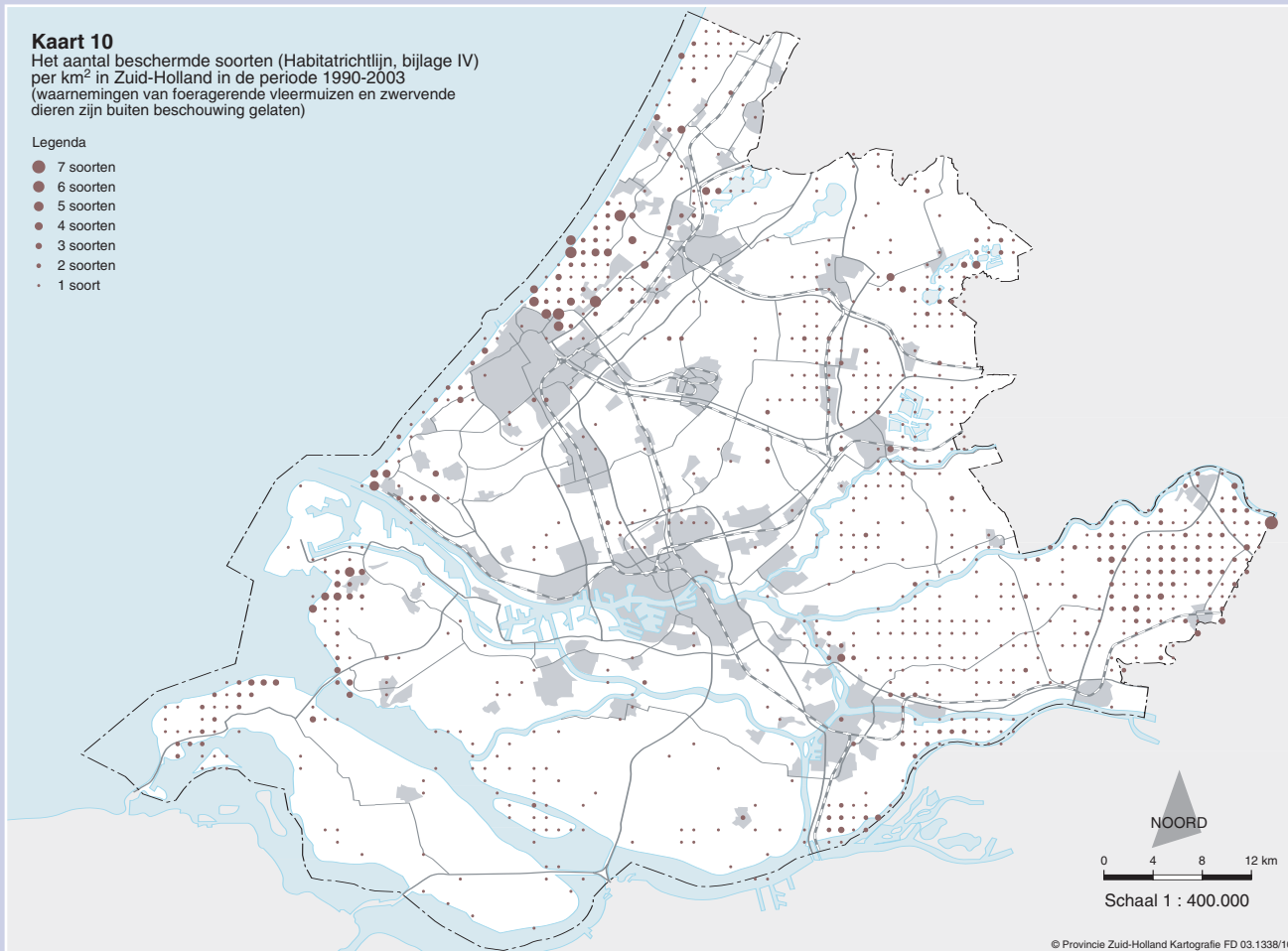
Van de drijvende waterweegbree is slechts van één locatie bekend in Zuid-Holland, namelijk in een poel in de duinen van Voorne.

Kaart 10

Het aantal beschermde soorten (Habitatrichtlijn, bijlage IV) per km² in Zuid-Holland in de periode 1990-2003 (waarnemingen van foeragerende vleermuizen en zwervende dieren zijn buiten beschouwing gelaten)

Legenda

- 7 soorten
- 6 soorten
- 5 soorten
- 4 soorten
- 3 soorten
- 2 soorten
- 1 soort



© Provincie Zuid-Holland Kartografie FD 03.1338/10

Aantal beschermde soorten per km² in Zuid Holland Kaart 10

Status van deze brochure

Deze brochure heeft een informatieve functie. Aan de informatie kunnen geen rechten worden ontleend.

Nuttige (Internet)adressen

Brochure Soortbescherming bij ruimtelijke ingrepen en dergelijke.

Verkrijgbaar bij Ministerie van Landbouw, Natuur en Voedselkwaliteit

www.natuurloket.nl

Geeft een indicatie over het voorkomen van beschermde soorten

www.minlnv.nl

Website van het ministerie van LNV, hierop vindt u uitgebreide informatie over de Flora- en Faunawet

www.europa.eu.int

Europese Unie online, hierop vindt u o.a. de Habitatrichtlijn en de Vogelrichtlijn

www.wwwim.nl

Een uitgebreid overzicht van voor natuurbeleid relevante links, waaronder links over habitat- en vogelrichtlijn

U kunt een ontheffing aanvragen bij:

LASER Dordrecht

Postbus 1191

3300 BD Dordrecht

(078) 6395395

Colofon:

Uitgave provincie Zuid-Holland

Productie: Afdeling CommunicatieBureau Vormgeving

Ontwerp: Faydherbe/De Vringer (Wout de Vringer)

Fotografie:

Cartografie: BRGD-FD

Druk: