

T. C. Resmî Gazete

Kuruluş tarihi : 7 Ekim 1336 - 1920

Yönetim ve yazı işleri için
Başbakanlık Neşriyat ve Müdevvenat
Genel Müdürlüğüne
başvurulur

19 MART 1971
CUMA

Sayı : 13783

KARARNAMELER

Karar Sayısı : 7/2018

Amerika Birleşik Devletlerinde bulunan Food Technology Corporation'un Çukurova bölgesinde yonca ekimi, yetiştirilmesi, kurutulması ve zenginleştirilmesi konularında yerli ortaklarla birlikte kuracakları 7.000.000 (Yedi milyon) TL sermayeli teşebbüse, yabancı ortakların % 40 (Yüzde kırk) katılma payı olarak yatıracakları 2.800.000 (iki milyon sekiz yüz bin) TL sı karşılığı 188.552,18 (Yük seksen sekiz bin beş yüz elliiki ve onsekiz) Amerikan Dolarlık sermayeye ekteki şartlar dahilinde 6224 sayılı Kanun hükümlerinin uygulanması; Devlet Planlama Teşkilatı Müsteşarlığının olumlu görüşüne dayanan Ticaret Bakanlığının 23/1/1971 tarih ve 5022/V-316/1404 sayılı yazısı üzerine, sözü geçen Kanunun birinci, 28/7/1967 tarih ve 933 sayılı Kanunun altıncı maddelerine göre, Bakanlar Kurulunca 25/2/1971 tarihinde onanmıştır.

CUMHURBAŞKANI
C. SUNAY

Başbakan S. DEMİREL	Devlet Bakanı H. DİNÇER	Devlet Bakanı H. ATABEYLİ	Devlet Bakanı T. BİLGİN
Adalet Bakanı Y. Z. ÖNDER	Mâliî Savunma Bakanı A. TOPALOĞLU	İçişleri Bakanı H. MENTEŞEOĞLU	
Dışişleri Bakanı V. H. DİNÇER	Maliye Bakanı M. EREZ	Mâliî Eğiit. Bakanı O. OĞUZ	Bayındırlık Bakanı T. GÜLEZ
Ticaret Bakanı G. TİTREK	Sağ. ve Sos. Y. Bakanı V. A. ÖZKAN	Güm. ve Tek. Bakanı A. İ. BİRİNCİOĞLU	Tarım Bakanı I. ERTEM
Ulaştırma Bakanı O. TUĞRUL	Çalışma Bakanı S. ÖZTÜRK	Sanayi Bakanı S. KILIÇ	Enerji ve Tabii Kay. Bakanı N. MENTEŞE
Turizm ve Tanıtma Bakanı N. CEVHERİ	İmar ve İskân Bakanı H. NAKİBOĞLU	Köy İşleri Bakanı T. KAPANLI	
Orman Bakanı H. ÖZALP	Gençlik ve Spor Bakanı I. SEZGİN		

25/2/1971 tarih ve 7/2018 sayılı Bakanlar Kurulu Kararnamesinin ektidir.

Amerika Birleşik Devletlerinde bulunan FOOD TECHNOLOGY CORPORATION'un kurutulmuş yonca imal etmek üzere yerli grupla birlikte memleketimizde kuracakları teşebbüse katıracakları sermayeye 6224 sayılı Kanun hükümlerinin uygulanmasında riayet edilecek şartlar

I. Yatırımın konusu :

Yonca yetiştirilmesi, kurutulmuş yonca (Un ve palet) imali için gerekli tesislerin kuruluşu, işletilmesi, yoncanın vitamin ve diğer minerallerle zenginleştirilmesi ve bu maddenin satışdır.

II. Kapasite :

Proje 13.000 ton/yıl kurutulmuş yonca imal etmek üzere hazırlanacaktır.

III. Yatırım :

Bütün proje için takriben
Sabit yatırım : 6.000.000 TL.
İşletme sermayesi : 1.000.000 TL.

TOPLAM 7.000.000 TL.

IV. Yatırım finansmanı :

IV. 1. Bahis konusu imalatın gerçekleşmesi için gereken, takriben 6.000.000 TL.lık kısmı sabit yatırım (İnşaat devresine ait faizler ve işletmeye alınmaya kadar olan masraflar dahil) ve 1.000.000 TL.lık kısmı işletme sermayesi olarak kullanılacak olan yaklaşık 7.000.000 TL.lık toplam yatırım tamamen şirketin sermayesi ile finanse edilecektir.

V. Şirketin teşekkülü : (Ortaklar ve sermaye yapısı)

V. 1. Projenin tamamı için gerekli sermaye :
% 40 FOOD TECHNOLOGY CORPORATION : 2.800.000 TL.
% 60 KILTOPRAK SANAYİ VE TİCARET :
LIMITED ŞİRKETİ VE DİĞER TÜRK OR-
TAKLAR : 4.200.000 TL.

TOPLAM : 7.000.000 TL.

V. 2. Yabancı ortağın 2.800.000 TL. tutan sermaye hissesinin tamamı nakit olarak getirilecek ve T. C. Merkez Bankasına yeni şirket adına açılmış olan konvertibl hesaba yatırılacaktır.

V. 3. Konvertibl hesaptan getirilecek olan makine ve teçhizatın listeleri Devlet Planlama Teşkilatınca tetkik ve tasdik edildikten sonra tanzim edilecek ve bu listelere uygun olarak makine ve teçhizat siparişi yapılacaktır.

V. 4. İlerde muhtemel tevsiler sırasında yabancı ortak tevsilere iştirak etmeyecek ve yabancı para sabit kalarak, yabancı ortak hissesi azalacaktır.

VI. Yatırımın tahakkuk programı :

Yatırımın tümünün Kararname tarihinden itibaren en geç 24 ay sonunda tamamlanmasını temin maksadıyla, Kararnamenin yayınlanması tarihinden itibaren,

VI. 1. En geç 3 ay içinde söz konusu şirket kurulacaktır.

VI. 2. Tesislerin kurulmasına en geç 6 ay içerisinde başlanacak ve bir yıl içerisinde tecrübe imalatına geçilecektir.

VI. 3. Mücbir sebeplerden dolayı herhangi bir gecikme olduğu takdirde Devlet Planlama Merkez Teşkilatınca yukarıda tespit edilen program tadil edilebilir.

VII. Özel şartlar :

Lisans, know-how, teknik yardım, patent ve marka karşılığı hizmetler ve mühendislik hizmetleri için yabancı ortağa hiç bir batedi ödenmeyecektir.

İçişleri Bakanlığından :

Karar Sayısı : 9151

1 — Amasya İli Taşova İlçesinin Destek Bucuğuna bağlı Gölbeyle Köyünde belediye kurulması, Danıştay Üçüncü Dairesinin 24/2/1971 tarih ve 1971/139-123 sayılı kararı üzerine, 1580 sayılı Kanunun 7469 sayılı Kanunla değişik 7 nci maddesine göre uygun görülmüştür.

2 — Bu karar İçişleri Bakanı yürütür.

27/2/1971

CUMHURBAŞKANI
C. SUNAY

Başbakan
S. DEMİREL

İçişleri Bakanı
H. MENTEŞEOĞLU

Karar Sayısı : 9152

1 — Ordu İli Korgan İlçesinin Merkez Bucuğuna bağlı Yukarıyaylacık Köyünün Korgan beldesi sınırları içerisine alınması, Danıştay Üçüncü Dairesinin 22/2/1971 tarih ve 1971/100-83 sayılı kararı üzerine, 1580 sayılı Kanunun 7469 sayılı Kanunla değişik 7 nci maddesine göre uygun görülmüştür.

2 — Bu karar İçişleri Bakanı yürütür.

27/2/1971

CUMHURBAŞKANI
C. SUNAY

Başbakan
S. DEMİREL

İçişleri Bakanı
H. MENTEŞEOĞLU

Karar Sayısı : 9153

1 — Giresun İli Espiye İlçesinin Merkez Bucuğuna bağlı Adabük Köyünün Espiye beldesi sınırları içerisine alınması, Danıştay Üçüncü Dairesinin 26/2/1971 tarih ve 1971/150-154 sayılı kararı üzerine, 1580 sayılı Kanunun 7469 sayılı Kanunla değişik 7 nci maddesine göre uygun görülmüştür.

2 — Bu karar İçişleri Bakanı yürütür.

27/2/1971

CUMHURBAŞKANI
C. SUNAY

Başbakan
S. DEMİREL

İçişleri Bakanı
H. MENTEŞEOĞLU

Karar Sayısı : 9159

1 — Erzincan İli Çayırh İlçesine bağlı Karakulak Bucuğunun merkezi Karakulak Köyünde belediye kurulması, Danıştay Üçüncü Dairesinin 24/2/1971 tarih ve 1971/145-119 sayılı kararı üzerine, 1580 sayılı Kanunun 7469 sayılı Kanunla değişik 7 nci maddesine göre uygun görülmüştür.

2 — Bu karar İçişleri Bakanı yürütür.

27/2/1971

CUMHURBAŞKANI
C. SUNAY

Başbakan
S. DEMİREL

İçişleri Bakanı
H. MENTEŞEOĞLU

Karar Sayısı : 9160

1 — Ordu İli Aybastı İlçesinin Merkez Bucuğuna bağlı Belen, Eceli, Kabataş ve Yeniceli köylerinin birleşerek Kabataş Köyü merkez olmak üzere «Kabataş» adı ile belediye kurulması, Danıştay Üçüncü Dairesinin 25/2/1971 tarih ve 1971/137-127 sayılı kararı üzerine, 1580 sayılı Kanunun 7469 sayılı Kanunla değişik 7 nci maddesine göre uygun görülmüştür.

2 — Bu karar İçişleri Bakanı yürütür.

27/2/1971

CUMHURBAŞKANI
C. SUNAY

Başbakan
S. DEMİREL

İçişleri Bakanı
H. MENTEŞEOĞLU

İçişleri Bakanlığından :

Karar Sayısı : 9161

1 — Denizli İli Acıpayam İlçesinin Merkez Bucuğuna bağlı Yazır Köyünde Belediye kurulması, Danıştay Üçüncü Dairesinin 22/2/1971 tarih ve 1971/128-92 sayılı kararı üzerine, 1580 sayılı Kanunun 7469 sayılı Kanunla değişik 7 nci maddesine göre uygun görülmüştür.

2 — Bu karar İçişleri Bakanı yürütür.

27/2/1971

CUMHURBAŞKANI
C. SUNAY

Başbakan
S. DEMİREL

İçişleri Bakanı
H. MENTEŞEOĞLU

Karar Sayısı : 9162

1 — Sakarya İli Sapanca İlçesinin Merkez Bucuğuna bağlı Kırkpınar Köyünde belediye kurulması Danıştay Üçüncü Dairesinin 25/2/1971 tarih ve 1971/151-133 sayılı kararı üzerine, 1480 sayılı Kanunun 7469 sayılı Kanunla değişik 7 nci maddesine göre uygun görülmüştür.

2 — Bu karar İçişleri Bakanı yürütür.

27/2/1971

CUMHURBAŞKANI
C. SUNAY

Başbakan
S. DEMİREL

İçişleri Bakanı
H. MENTEŞEOĞLU

Karar Sayısı : 9163

1 — Aydın İli Germencik İlçesinin Merkez Bucuğuna bağlı Hıdırbeyli Köyünde belediye kurulması, Danıştay Üçüncü Dairesinin 25/2/1971 tarih ve 1971/160-151 sayılı kararı üzerine, 1580 sayılı Kanunun 7469 sayılı Kanunla değişik 7 nci maddesine göre uygun görülmüştür.

2 — Bu karar İçişleri Bakanı yürütür.

27/2/1971

CUMHURBAŞKANI
C. SUNAY

Başbakan
S. DEMİREL

İçişleri Bakanı
H. MENTEŞEOĞLU

Karar Sayısı : 9164

1 — Kocaeli İlinin Kandura İlçesine bağlı Balçık Köyü Nefsi Balçık Mahallesi adlı kısmının bu köyden ayrılarak Kandura beldesi sınırları içerisine alınması, Danıştay Üçüncü Dairesinin 26/2/1971 tarih ve 1971/173-143 sayılı kararı üzerine, 1580 sayılı Kanunun 7469 sayılı Kanunla değişik 7 nci maddesine göre uygun görülmüştür.

2 — Bu karar İçişleri Bakanı yürütür.

27/2/1971

CUMHURBAŞKANI
C. SUNAY

Başbakan
S. DEMİREL

İçişleri Bakanı
H. MENTEŞEOĞLU

Karar Sayısı : 9165

1 — Erzincan İli Tercan İlçesinin Merkez Bucuğuna bağlı Kargın Köyünde belediye kurulması, Danıştay Üçüncü Dairesinin 24/2/1971 tarih ve 1971/144-118 sayılı kararı üzerine 1580 sayılı Kanunun 7469 sayılı Kanunla değişik 7 nci maddesine göre uygun görülmüştür.

2 — Bu karar İçişleri Bakanı yürütür.

27/2/1971

CUMHURBAŞKANI
C. SUNAY

Başbakan
S. DEMİREL

İçişleri Bakanı
H. MENTEŞEOĞLU

Karar Sayısı : 9166

1 — Denizli İli Merkez İlçesinin Merkez Bucuğuna bağlı Akköy Köyünde belediye kurulması, Danıştay Üçüncü Dairesinin 22/2/1971 tarih ve 1971/131-95 sayılı kararı üzerine, 1580 sayılı Kanunun 7469 sayılı Kanunla değişik 7 nci maddesine göre uygun görülmüştür.

2 — Bu karar İçişleri Bakanı yürütür.

27/2/1971

CUMHURBAŞKANI
C. SUNAY

Başbakan
S. DEMİREL

İçişleri Bakanı
H. MENTEŞEOĞLU

YÖNETMELİKLER

Sağlık ve Sosyal Yardım Bakanlıđından :

Lâğım Mecrası İnşaaı Mümkin Olmayan Yerlerde Yapılacak Çukurlara ait Yönetmelik

I. GENEL HÜKÜMLER

Amaç :

Madde 1 — Bu Yönetmelik, su, toprak ve yiyecek maddelerinin pis sularla kirlenmesini önleyecek aile ve toplum sağlığını korumak gayesini taşır.

Kapsam :

Madde 2 — Belediyelerce kanalizasyonu yapılmış olan yerlerdeki bütün bina ve umumî yerlerin pis sularının bu kanallara bağlanması mecburîdir. Ancak imkân bulunmayan durumlarda bu Yönetmelik hükümleri uygulanır.

Bu Yönetmelik toplu insan barındıran yerlerde her türlü dinlenme, eğlence ve tedavi yerlerinde de uygulanır.

Madde 3 — Kanalizasyon ve umumî tasfiye tesisleri yapılıncaya kadar bu Yönetmelikteki tasfiye tesislerinin ve çukurların yapılması zorunludur. Aksi takdirde yönetmelikte belirtilen vasıf ve şartları haiz tesisatı bulandırmayan yerlerde iskân müsaadesi verilmez.

Tesislerin gerektiđi gibi işletilip işletilmediklerinin ilgili mercilerce kontrolü şarttır.

Tarifler :

Madde 4 — Yönetmelikte kullanılan tabirlerin ifade ettikleri mabnalar aşağıda açıklanmıştır.

a) Pis su : Evlerden çıkan çirkef suları ile dışkı, idrar ve ön tasfiyeden geçen sular pis su olarak ifade edilmiştir.

b) İlgili merci : Belediye sınırları içinde Belediyeler, Belediye sınırları dışında Sağlık Bakanlığı Teşkilâtı ilgili merci olarak alınmıştır.

c) Akar su : Nehir, dere, çay, göl ve Deniz gibi yerlerdir.

d) Tasfiye tesisleri : Bu Yönetmelik kapsamına giren topluluklara ait pis suların mekânîk, biyolojik ve kimyasal metodlarla zararsız hale getirilmesi için yapılan temizleme tesisleridir.

e) Helâ çukurları : Yeraltı su seviyesinin durumuna bađlı olarak sızdırılmalı veya sızdırmaz olarak inşa edilen, yalnız dışkı ve idrarın toplanması için yapılan çukurlardır.

Tasfiye tesisleri ve ek tedbirlerin gerektirdiđi durum :

Madde 5 — Mutfak, banyo, çamaşır, pisuvar, helâ ve benzeri yerler pis sularının tamamı tasfiye tesislerine verilir. Kesintili iskân olunacak yerler (Tatil evleri gibi), sanayi tesisleri, hastaneler ve benzeri müesseselerin pis suları için ilgili mevzuat gözönünde bulundurularak yetkili mercice ayrıca karara varılır.

Yağış sularının verilmesi :

Madde 6 — Yağış suları çukurlara verilmezler. Ancak yaprak gibi tıkaçıcı maddeler için tutucu tertibat yapmak şartıyla tasfiye tesislerinin çıkışlarına bağlanması uygundur.

Projelerin onaylanması ve iskân müsaadesi :

Madde 7 — Belediye sınırları içinde inşaat ruhsatı isteđinde bulunacak taşınmaz mal sahipleri, düzenletecekleri projeleri yetkili mercilerin tasdikine sunacaklardır.

Projeler fennî ve sıhhi yönlerden ilgili mercice tasdik olunacaktır.

İskân müsaadesi, projenin tam olarak tatbik olduğuna dair ilgili mercice düzenlenecek rapor üzerine verilir.

II. YERSEL KOŞULLARA GÖRE SEÇİLECEK SİSTEMLERİN ÇEŞİTLERİ

A. Helâ çukurları :

8 — Helâlar suyu az olan (Nüfus başına 40 l/gün den az tüketim) yerlerde pis suların dekompozisyona uğraması ile senelerce kul-

lanılabilen çukurlardır. Kuru ve sulu helâlar olmak üzere iki cinsi vardır.

9 — Kuru helâ çukurları suyu çok az olan yerlerde binaların dışına yapılan ucuz tesislerdir.

10 — Sulu helâlar devamlı kullanıma ve bakıma ihtiyaç göstermesine, ilk maliyetinin yüksek olmasına ve soğuk bölgelerde iyi çalışmamasına rağmen bir konutun içine yerleştirilebilmesi uzun süre kullanmaya elverişli olması ve estetik yönler sebebiyle tercih edilmektedir. Bilhassa yeraltı su seviyesi yüksek olan ve kayalık yerlerde uygulama alanı bulur.

B. Yeraltına sızdırma :

11 — Yeraltına sızdırmada pis su, uygun görülecek bir ön tasfiyeden sonra satha çok yakın mesafeden toprak içine dağıtılır. Dağıtım sahasında ön tasfiyeden geçmiş pis sular kapiller (Kılcal) yükselme ile bitkilerin köklerine erişir. Yeraltı sızdırması için, üzerinde ağaç bulunmayan yeteri kadar büyük, uygun zemin ve uygun yeraltı su seviyesini haiz araziye ihtiyaç vardır. Yeraltı suyundan faydalanılan yerlerde yeraltı sularının kirlenmemesine bilhassa dikkat edilmesi gerekir. Yeraltına sızdırma yukarıda belirtilen şartlara uygun yerlerde pis suların yok edilmesi için ideal bir sistemdir.

C. Akarsulara verme :

12 — Biyolojik tasfiye : Pis sular akarsulara verilmeden evvel genellikle biyolojik tasfiyeye tabi tutulur. Ancak ilgili mercinin uygun görmesi halinde pis suların biyolojik tasfiyeye uğramadan da akarsulara verilmesi mümkündür. Bu takdirde suyun kendi kendini temizleme kudretinin yeterli olması şarttır.

13 — Çamur tutma : Kurak mevsimde yeteri kadar su akıtan akarsulara (Pis suyun 30 misli debide) verilecek pis sular için çamurların tutulması ile yetinilebilir. Ancak bu zamana kadar kötü bir durumun meydana gelmemiş ve bundan sonra da meydana geleceğinin beklenmemesi, içme su temini ve plajlar bakımından herhangi bir sakıncanın mevcut olmaması gereklidir. En alçak su seviyesinde ve tam yüklenme anında nüfus başına en aşağı 10 m² lik su yüzeyinin mevcut olması halinde pis sular gölet ve göllere verilebilir.

D. Yeraltına daldırma (Sızdırma kuyuları) :

14 — Pis suyun yeraltına daldırılması tavsiyeye şayan değildir. Yeraltına sızdırmanın veya akarsulara vermenin mümkün olmadığı hallerde yeraltı kaptajlarının kirlenmemesinin emniyet altına alınmış olması ve komşu bina ve arsaların zarar görmeyeceğinin tespit edilmesi şartıyla bu usul uygulanabilir.

Çatlak arazide daldırma tesislerinin yapılmasına cevaz verilmez.

III. HELÂLARIN VE TASFİYE TESİSLERİNİN YERLEŞTİRİLMESİNE AİT HÜKÜMLER

15 — Kuru helâlar binaların dışında içme ve kullanma suyu kuyularından en az 1,5 m. uzakta, kireçsiz ve tebeşirsiz arazide ve mümkünse bayır yerlerde, ev duvarlarından en az 2 m. mesafede inşa edilmelidir. Kullanma kolaylığı bakımından binalardan 50 m. den fazla uzakta yapılması uygun değildir.

16 — Tasfiye tesisleri yer seçiminde de bunların kuyu, kaynak, himaye muntıkaları ve binalardan yeteri kadar uzakta bulunmasına dikkat etmeli ve 15 inci maddede belirtilen esaslar gözönünde tutulmalıdır. Bilhassa sızdırma çukurlarının inşası halinde bunların yeraltı suyunu kirlenmemesi ön planda tutulmalıdır. Çamurun taşınması için vasıtaların yavaşmasına imkân verecek bir yerin tespiti gereklidir.

17 — Pis suları çukurlara ileten ve tasfiye edilmiş suyu uzaklaştıran borular en az 150 mm. çapında olmalı ve 1/50 den düşük eğimde döşenmemelidir.

IV. YAPI ESASLARI

A. Helâlar :

18 — Kuru helâlar : Helâ çukuru, yeraltı su seviyesinin derin olduğu yerlerde dip tarafı hariç, bütün yanları 50 cm. kalınlığında taş duvarla örülmelidir. Yeraltı su seviyesi yüksek olan yerlerde açılacak kuru helâ çukurlarının taban ve kenarları, taş, tuğla ve betonla su

sızdırmayacak şekilde imal edilirler.

Çukurun üzeri yersel imkânlarla göre kadronlarla desteklenmiş tahtalarla veya betonarme plakla örtülür.

Mahremiyeti sağlamak, haşarenin içeriye girmesini önlemek ve dış tesirlerden korumak amacı ile çukurun üstüne çatısı arkaya meylli bir kulübe oturtulur.

19 — Sulu helâlar : Su sızdırmaz şekilde inşa edilirler. Diğer hususlarda 18 inci madde gözönünde tutulur.

B. Tasfiye tesisleri :

20 — Tasfiye tesisinin taban ve dış duvarları su sızdırmaz şekilde inşa edilir. Çevresinin duvarlı olması halinde, duvar en aşağı bir tuğla kalınlığında veya 150 kg/mm² basınca dayanıklı taşlardan ve yürürlükteki şartnamelere uygun harçtan yapılmalıdır. Yerinde dökülen beton veya prefabrike parçaların uygulanmasında mevcut şartname ve standartlar gözönünde tutulur.

V. HESAP ESASLARI

21 — Helâlar ve küçük tasfiye tesislerinin hesaplarında meskenlerde bulunan yahut bulunması beklenen nüfus esas alınır. Bir ailelik meskenlerdeki nüfus beş kişi olarak kabul edilir.

22 — İşletmelerde bir kişiye eşit alınacak değerler :

- | | |
|--|-------------|
| a) Otel ve moteller | 1 Yatak |
| b) Sanayi pis suyu olmayan atelye ve fabrikalar | 2 Müstahdem |
| c) Lokanta ve aşevleri | 3 Sandalye |
| d) Büro ve ticarethaneler | 3 Müstahdem |
| e) Lokantalı kulüp ve lokaller | 7 Sandalye |
| f) Lokantasız kulüp ve lokallerle gündüzlü okullar | 10 Sandalye |
| g) Yazlık kır gazinoları | 15 Sandalye |
| h) Lokantasız sinema ve spor sahaları | 30 Sandalye |

Yukarıda belirtilen yerlerde daimî surette bulunan kimseler bir kişi olarak hesaba katılır.

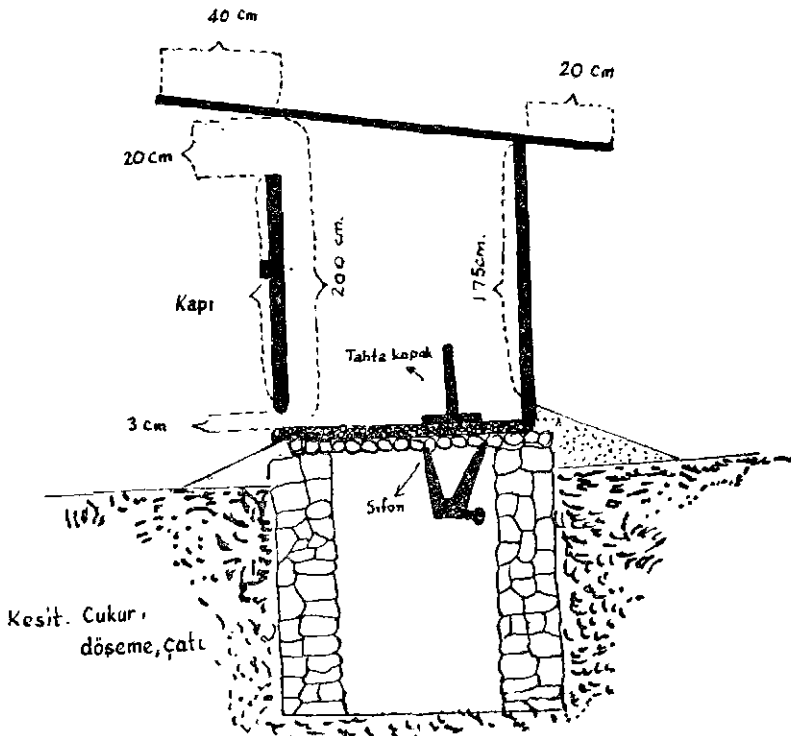
23 — Adam başına günde 100 litreden fazla su tüketimi beklenen yerlerde (Meselâ dinlenme yerleri gibi) teşekkül edecek pis su miktarı su tüketimine uyacak bir şekilde artırılır.

24 — Prefabrike standard beton halkaların kullanılmasını mümkün kılmak amacıyla tasfiye çukurlarının minimum hacimlerinden büyük tesisler % 4 oranında küçük yapılabilir.

VI. TESİSLERİN PROJELENDİRİLMESİ VE HESAPLANMASI

A. Kuru helâlar :

25 — Kuru helâlar için (Şekil : 1) örnek olarak verilmiştir. Yönetmelik esasları gözönünde tutularak başka tertipte uygulama yapılabilir.



Şekil : 1 Kuru helâ kesiti

26 — Faydalı hacim : Süzek ve helâ çukurunun yeraltı suyuna dalmış olması halindeki nemli zeminlerde, faydalı hacim bir kişi için yılda 0,04 m³ (V = 0,04 m³/kişi yıl) olarak alınır. Bu miktar kuru zeminlerde 0,06 m³/kişi yıl'dır.

Çukurun çalışma süresine göre 5 kilişik bir aile için yapılacak helâ çukurlarının minimum hacimleri ile faydalı derinlikler Tablo 1 de verilmiştir.

İnşaat sırasında faydalı derinliği 0,30-0,60 m. lik hava payı ilâve etmek gerekir. Helâ kesiti 0,80 m² olarak alınmıştır.

Çalışma süresi YIL	NEMLİ	ZEMİN	KURU	ZEMİN
	Faydalı hacim m ³	Faydalı derinlik m.	Faydalı hacim m ³	Faydalı derinlik m.
4	0.80	1.00	1.20	1.50
8	1.60	2.00	2.40	3.00
15	3.00	3.75	4.50	5.60

Tablo 1 a : Süzek zeminlerde kuru helâ çukurunun faydalı hacim ve derinlikleri

Çukur gereken hallerde ağaç, taş veya tuğla duvarlarla iksa edilir.

27 — Geçirimsiz zeminlerde veya yeraltı suyunun kirlenmemesi gereken yerlerde helâ çukurları su sızdırmayacak şekilde yapılacaklarından, bunların faydalı hacimleri bir kişi için yılda 550 litre (0,55 m³/kişi yıl) üzerinden hesaplanır. Sıcak bölgelerde bu hacim % 20-25 oranında eksiltilebilir.

Genel olarak aşağıdaki formül uygulanır.

$$V = \frac{K \cdot N}{n}$$

V = Çukurun faydalı hacmi

N = Helâyı kullanan nüfus sayısı

n = Çukurun yılda boşaltılma sayısı

K = Bir kişi için alınacak hacim (m³/kişi yıl)

0,80 m² kesitinde 5 kişi için yapılacak çukurların minimum hacimleri ve faydalı derinlikleri Tablo 1 - b de verilmiştir. Faydalı derinliği 0,30-0,60 m. lik hava payı eklenecektir.

Yıllık boşaltma sayısı	SOĞUK	BÖLGELER	SICAK	BÖLGELER
	Faydalı hacim m ³	Faydalı derinlik m.	Faydalı hacim m ³	Faydalı derinlik m.
1	2.75	3.50	2.25	2.80
2	1.40	1.75	1.15	1.50

Tablo 1 - b : Sızdırmaz kuru helâ çukurunun faydalı hacim ve derinlikleri

28 — Subasman sel sularının içeri girmesini önlemek için helâ tabanı tabii zeminden 25 cm. yüksek olacak şekilde yapılır ve çukur yanları toprak dolgu ile çevrilir.

(Şekil : 1, 18)

29 — Döşeme, su basmana iyice oturmalı, haşare ve kemirici hayvanların içeri girmesini önleyecek şekilde aralıksız yapılmalı ve deliğe doğru eğim verilmelidir.

Delik, tabanın kirlenmemesi için yeter uzunlukta (40 cm), çocukların çukura düşmemesi için de en çok 18 cm. genişlikte olmalıdır.

Arka duvarla delik arasında en az 10 cm. en çok 18 cm. ve tercihan 15 cm. mesafe bulunmalıdır.

(Şekil : 18, 19)

Ayakların temizliği bakımından hafif eğim verilerek suretiyle ayak basacağı yapılmalıdır.

Bundan başka deliğe katranla tecrit edilmiş saç, plastik veya çinkodan yapılmış ve kendi ağırlığı ile otomatik olarak açılıp kapanan helâ ağzı kapağı (Pat pat) konması ve üzerinin de tahta kapakla kapatılması tavsiye edilir (Şekil : 1)

Döşeme 3 cm. kalınlığında tahta, aralıksız birbirine geçmiş yuvarlak ağaç veya betonarme olarak yapılabilir.

30 — Barınak (Kulübe) : Helâ döşemesinin kirlenmesini önlemek amacıyla barınak kesiti ihtiyaçtan büyük yapılmamalıdır.

Giriş kısmının saçak altı yüksekliği en az 2 m. olmalı ve deliğin gölgede bulunmasını sağlayacak bir çatı ile örtülmelidir. Çatıya önden arkaya doğru eğim verilmeli, saçak önden 40 cm. arka ve yanlardan da 20 cm. olmak üzere taşınmalıdır.

Havalandırma ya kapının üst kısmında 20 cm. ve altı kısmında 3 cm. açıklık veya çatı ile yan duvarlar arasında 10-15 cm. yükseklikte boşluk bırakılmak suretiyle sağlanmalıdır.

Barınak inşaatında ahşap, dal örgü, tuğla, kerpiç, asbestli çimento levhalar veya saç kullanılabilir.

Çatı su sızmasını önleyecek şekilde yapılmalıdır.

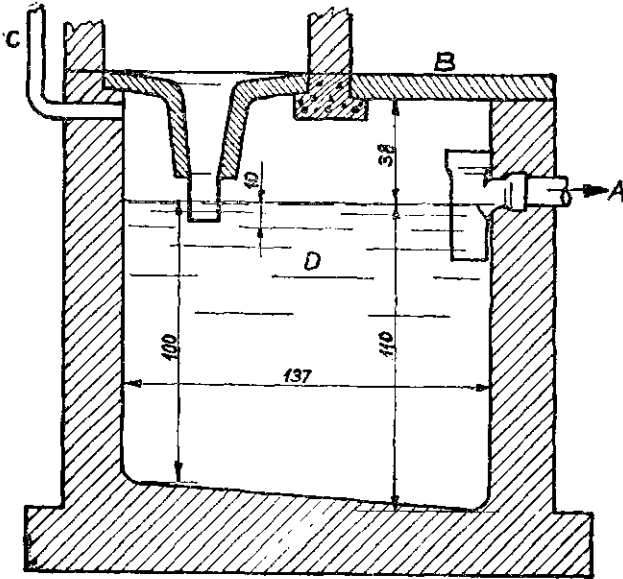
31 — Çukurun havalandırılması: Soğuk ve ılımlı bölgelerde çukurdaki ve dışardaki ısı farkı dolayısıyla kokuların delikten çıkmasını önlemek için çukur bir boru ile havalandırılmalı ve boru barınak çatı seviyesine kadar çıkarılmalıdır.

Sıcak bölgelerde yeteri kadar hava cereyanı olmadığından havalandırılmadan vaz geçilebilir.

Sulu helâ çukurları :

32 — Faydalı hacim ve çukur: 5 kilişik bir aile için minimum faydalı hacim 1 m³ tür. Genel helâlarda adam başına 115 litre hesabıyla faydalı hacim hesaplanır. Faydalı derinlik 1 - 1,5 m. arasında değişir. Çukur derinliği hesabında faydalı derinliğe 0,30-0,60 m. arasında hava payı eklemelidir. Çukurlar yuvarlak ve dikdörtgen kesitli olabilir.

Yuvarlak kesitlerde büz kullanılarak taban sızdırmaz hale getirilir. Sızdırmaz çukur taş, tuğla, beton veya betonarmeden yapılır.

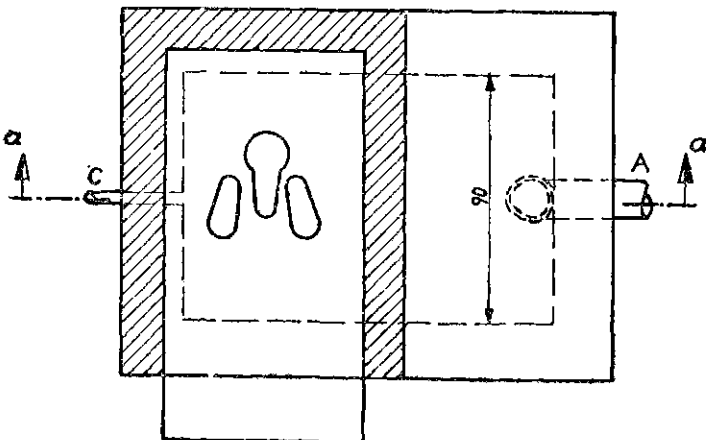


A-A Kesitli

- A. Hendeğe veya daldırılmış kuyuya çıkış
- B. Betonarme kapak
- C. 7,5 cm. çapında havalandırma borusu
- D. Depo hacmi (1340 litre)

33 — Döşeme alaturka helâ tipindedir. Bu cins helâlar geçici olmadığı için uzun müddet dayanıklı malzemeden inşa edilmelidir.

Deliğin altında 10 - 15 cm. çapında ve çukurdaki suya en az 10 cm dalacak uzunlukta asbestli çimento, plastik veya kır döküm boru eklenir. (Şekil : 20)



Şekil : 2 aile tipi sulu helâ

34 — Havalandırma: Sulu helâlarda çukurun havalandırılması zorunludur. Su üstündeki yüzücü çamurların hava borusunu tıkamaması için boru mümkün olduğu kadar döşemeye yakın monte edilir. Havalandırma boru çapı 75 mm. den aşağı olmamalıdır. Havalandırma borusu, barınacak çatı seviyesine kadar çıkarılmamalıdır.

35 — Çukurdaki suyun uzaklaştırılması: Çukurdan çıkan su, pis ve ayrışım durumunda olduğundan açığa verilmemelidir. Genel olarak adam başına günde 9 litre suyun taşacağı hesap edilmelidir. Pis sular 150 mm. lik bir boru ile uygun şartlarda akarsuya verilir. Akarsu olmadığı takdirde sızdırma çukuru veya yeraltı sulaması ile zararsız hale getirilir. Çıkış borusu ağı Şekil : 2 de görüldüğü gibi kaymağın (Yüzücü çamurun) akmaması için bir T parçası ile donatılır.

36 — Genel helâlar her 10 - 12 kişiye bir helâ düşecek şekilde hesaplanır.

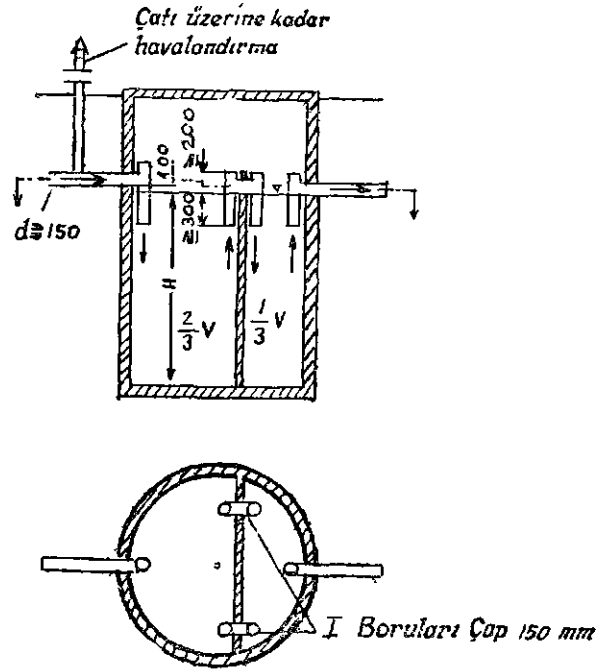
C. Çamur tutma tesisleri :

37 — 50 kişiye kadar olan topluluklara ait pis suların çamurları çok gözlü çürütme çukurlarında tutulur.

38 — 50 kişiden fazla topluluklarda çok gözlü çürütme çukurları yerine çok katlı tasfiye çukurları uygulanabilir.

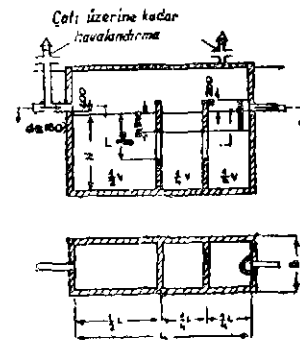
39 — Bu Yönetmelik en büyük ünite olarak 500 e kadar tek veya grup halindeki binaların pis sularını zararsız hale getirebileceği esasa göre düzenlendiğinden daha büyük ünitelere ait tasfiye tesisleri kanalizasyon tekniğinin genel hükümlerine göre yapılacaktır.

40 — Çok gözlü çürütme çukurları : (Şekil : 3 ve 4) Aşağıdaki şekiller ana hatları göstermek üzere örnek olarak verilmiştir. Başka terz tipi uygulama da yapılabilir.



Şekil : 3 iki gözlü çürütme (Dikey akımlı)

Çamur tutma amacıyla kullanılacak iki ve üç gözlü çürütme çukurlarında : (Şekil : 9, 10, 11 ve Tablo : 3, 4)



Şekil : 4 3 gözlü çürütme çukuru (Yatay akımlı)

- Faydalı hacim : $V = 200$ l/kişi =
- İki gözlüler için $V_{min} = 3000$ l
- $V_{max} = 4000$ L
- Üç gözlüler için $V = 1000$ l/kişi
- $V_{min} = 4000$ l

41 — Çok gözlü çürütme çukurlarının minimum faydalı hacmi 3000 l olmak şartıyla adam başına 200 l olarak hesap edilirler.

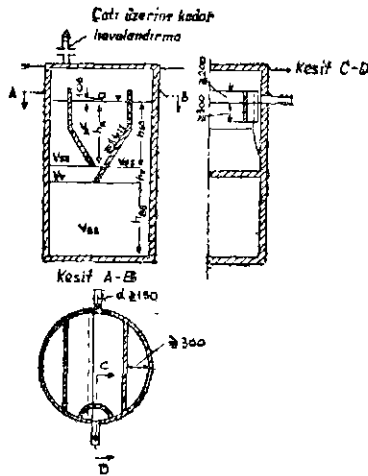
42 — Çok gözlü çürütme çukurlarından iki gözlüler 4000 l hacme kadar, bu miktarın üstündekiler de üç ve dört gözlü olarak yapılırlar. Su derinliği (h) genellikle 1,2-2 m. arasında olmalıdır. 2 m. den fazla derinlikler için suyun dikey akımının sağlanması zorunludur.

43 — Toplam faydalı hacme (V) göre birinci gözün faydalı hacmi, iki gözlü çürütme çukurlarında $2/3 V$, üç gözlü çürütme çukurlarında $1/2 V$ olarak alınmalıdır. Birinci gözün minimum hacmi de 2000 litrenin altına düşmemelidir.

44 — Gözlerin birbiri ile olan bağlantısı ve çıkış, taban çamurunun ve yüzen çamurunun akmasını önleyecek şekilde yapılmalıdır. Dar ve dikey yarıkların üst kenarı, su seviyesinden 300 mm. alt kenarı da yine su seviyesinden itibaren yaklaşık olarak su derinliğinin $3/5$ i kadar aşağıda olmalıdır. Dalgıç duvar veya 150 mm. çaplı çift T li özel boru parçaları da kullanılabilir. Bunların suya 300 mm. dalması ve su üzerinde kalan kısmının yüksekliğinin de en az 200 mm. olması gerekir. Gözlerin bağlantısında yukarıdan kontrol imkânı olmayan dirseklerle temizlenmesi güç parçalar kullanılmaz. (Şekil : 22, 23)

Pis suların çukurlara girişi ile çukurdaki su seviyesi arasında 10 cm. lik bir şüt bağlanmalıdır.

45 — Çok katlı tasfiye çukurları : (Şekil : 5) Aşağıdaki şekil ana hatları göstermek üzere örnek olarak verilmiştir. Başka tertiplerde uygulanabilir.



Şekil : 5 İki katlı tasfiye çukuru (Yatay Akım)

(50 kişiden büyük topluluklar için uygulamaya izin verilir.)

- hA : Çökeltme yerinin faydalı yüksekliği
- VA : Çökeltme yerinin hacmi,
VA = 30 l/kşi
VA min = 1500 l
- hBs : Taban çamuru yerinin faydalı yüksekliği,
- VBs : Taban çamuru yerinin hacmi,
VBs = 60 l/kşi
VBs min = 3000 l
- hss : Yüzen çamur yerinin faydalı yüksekliği,
- Vss : Yüzen çamur yerinin hacmi,
Vss = 30 l/kşi
Vss min = 1500 l
- hv : Hesaba girmeyen yerin yüksekliği,
- hv : Hesaba girmeyen yerin hacmi (Şekil : 12 Tablo 5).

46 — Çökeltme yeri hesabında 30 l/kşi esas alınır. Minimum hacim 1500 l dir. Bu kısmın hA faydalı yüksekliği, pis su seviyesinden en kısa kayma yüzeyinin alt kenarı arasındaki mesafedir.

47 — Taban çamurunun çürütme yeri en aşağı 60 l/kşi olarak

hesaplanmalı ve minimum hacim 3000 litrenin altına düşmemelidir. Bu kısmın hBs yüksekliği, uzun kayma yüzeyinin alt kenarı ile çukur tabanı arasındaki mesafeyi gösterir.

48 — Çökeltme mahalli dışındaki yüzücü çamur yerinin hacmi en aşağı 30 l/kşiye göre hesaplanmalı ve 1500 litreden küçük olmamalıdır.

49 — İki katlı tasfiye çukurlarının çökeltme mahallindeki kayma yüzeyinin eğimi en aşağı $1,4/1$ olmalıdır. (Şekil : 21)

Çamur dökülme yarıkları boydan boya tertiplenmeli ve en az 120 mm. genişliğinde yapılmalıdır. Kayma yüzeylerinin alt kenarları yükselen çamurun çökeltme mahalline girmesini önleyecek şekilde birbiriyle kesişmelidir.

50 — Faydalı hacmin bütün yüzeyini yukarıdan kontrol etmek amacıyla tavanda giriş kapakları bırakılmalıdır.

51 — Çıkış borusu önüne, su altına 300 mm. dalacak ve su üstünde en az 200 mm. kalacak şekilde dalgıç duvar yapılmalıdır.

D. Biyolojik tasfiye :

52 — Biyolojik tasfiye için aşağıdaki tesisler uygundur.

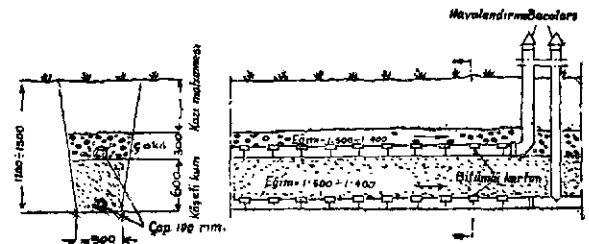
- Çok gözlü tam çürütme çukurları,
- Çamur tutma tesislerine bağlanmış bakteri yatakları,
- Çok gözlü çürütme çukurlarına bağlanmış kum filtre hendekleri

53 — Çok gözlü tam çürütme çukurları : Biyolojik tasfiye için kullanılan çok gözlü tam çürütme çukurları en aşağı üç gözden teşkil edilir. Minimum faydalı hacim adam başına 1000 l olarak hesaplanır ve en küçük tipi 4000 litrelikdir. Son gözün iyice havalandırılması gereklidir. (Şekil : 13, Tablo 6)

54 — Çamur tutma tesislerine bağlanmış bakteri yatakları : Bakteri yatağının çakıl kütlesi adam başına $0,200 m^3$ faydalı hacim hesabıyla en aşağı $4 m^3$ olmalıdır. Mümkün olduğu kadar 1,50 m. yüksekliğinde istif edilen çakıl, lav curufu, kok yahut temiz kazan curufundan ibarettir. Tane büyüklükleri 30-80 mm. arasında değişir. Yersel koşulların zorunluğu karşısında yüksekliğin 1,50 metreden aşağı yapılması gereken yerlerde tane büyüklüğü azaltılır. (Şekil : 14, 15 Tablo 7, 8)

55 — Çok gözlü çürütme çukurlarına bağlanmış kum filtre hendekleri : (Şekil : 6) Takriben 0,5 m. taban genişliğinde ve 1,20 - 1,50 m. derinlikte hendeklerden ibarettir. Evvelâ tabana süzülen suyu uzaklaştırmak için 100 mm. çapında drenaj büzleri döşenir ve büz eklerinin üstüne de bitümlü karton yerleştirilir. Bunun üzerine de 0,60 m. yükseklikte köşeli kumdan filtre tabakası konur. Filtre tabakasının üstüne de yine 100 mm. çapındaki drenaj büzlerinden pis su izale hattı döşenir. Ek yerlerinin üst kısmının karton ile örtülmesinden sonra 0,30 m. yükseklikte kum - çakıl malzemesi, bunun üstü de kazı malzemesi ile doldurulur.

Aşağıdaki şekil ana hatları göstermek üzere örnek olarak verilmiştir.



Şekil : 6 Kum filtre hendeki

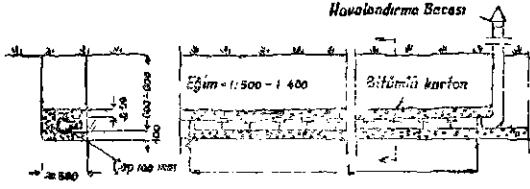
56 — Her iki drenaj hattına havanın kolayca girmesi sağlanmalıdır. Gerekli hallerde hava bacaları konur.

57 — Kum filtre çukurlarının uzunluğu adam başına 6 m. olacak şekilde hesaplanır. Bir boru hattı uzunluğunun 30 metreyi geçmesi lâzımdır.

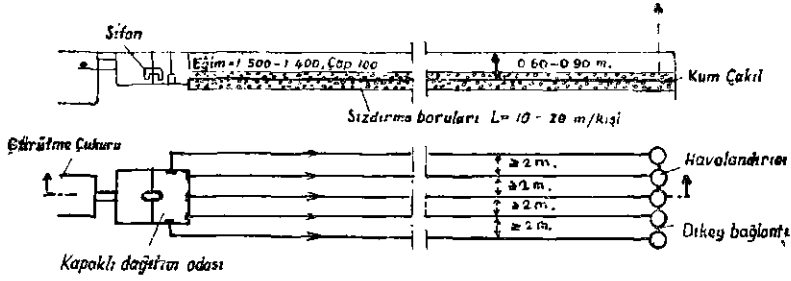
Kum filtre hendekleri 66 ncı maddedeki esaslara göre tertiplenir.

E. Yeraltına sızdırma :

58 — Aşağıdaki şekiller ana hatları göstermek üzere örnek olarak verilmişlerdir. Başka tertiplerde de uygulanabilir.



Şekil : 7 a sızdırma borusu hendeği



Şekil : 7 b sızdırma boru şebekesi

Sızdırma boru şebekesinin uzunluğu $L = 10 - 20$ m/kişi

Bir hattın en büyük uzunluğu $L_{max} = 30$ m.

Bu sistem zemin şartlarının uygun olması halinde en iyi temizlenmeyi sağlar.

59 — Yer altına sızdırma da pis su önce ön tasfiyeye tabi tutulur ve bundan sonra sızdırma boru hattı ile sızdırılır. Ön tasfiye genellikle çok gözlü çürütme çukurları ile yapılır.

60 — Yeraltı sularının korunması ve yeraltına sızdırma tesislerinin uzun müddet tam kapasite ile işlemesi, ancak iyi bir ön tasfiye, yahut biyolojik tasfiyenin yapılmış olmasına bağlıdır.

61 — Sızdırma boruları şebekesi : (Şekil : 7 a 7 b) Sızdırma boru şebekesinin faydalı uzunluğu zeminin yutma kabiliyetine bağlıdır. Eğer elde tecrübî değerler mevcut değilse boyutlandırma da aşağıdaki değerler esas alınır.

Kum ve çakıllı zeminler	10 m/kişi
Killi (Milli) kumda	15 m/kişi
Kumlu kilde (Mil)	20 m/kişi

Zeminin yutma kabiliyeti bakımından tereddüde düşüldüğü takdirde sızdırma boru hattı boyutlandırılmasının daha geniş tutulması tavsiye edilir. Tevzi imkânları da gözönünde tutulmalıdır.

62 — Sızdırma boruları 100 mm. çapındadır ve takriben 0,60 - 0,90 m. derinliğe ve yeraltı su seviyesi üstüne döşenir.

63 — Boru eğimi takriben 1/500 - 1/400 arasında olmalıdır. Dik arazide şütler inşa edilir. Şebekenin darbe şeklinde beslenmesi tavsiye edilir. Bu hususu sağlamak için boruların yatay (Eğimsiz) döşenmesi ve sifonla donatılması gerekir.

64 — Birtanesinin uzunluğu 30 metreyi geçmemek ve aralarında en aşağı 2 m. mesafe bulunmak ve her biri manevra imkânını sağlayacak kapakla donatılmak şartıyla en az 2 sızdırma boru hattı yapılır. Bütün hatlar bir dağıtım odasından çıkar. Dağıtım odası boru hatlarının eşit olarak beslenmesini sağlar ve darbeleri beslenmeyi sağlayacak şekilde donatılırlar. Bu donatım 350 mm. lik bir yük kayını gerektirir.

65 — Sızdırma borularının sonuna havalandırma bacaları yapılır. Bu bacalar yabancı maddelerin dışarıdan içeriye girmelerini engelleyecek tertibatı haiz olmalıdır.

66 — Boru hendeği evvelâ 1000 mm. yükseklikte ve hendek genişliğinde çakıl çuruf yahut benzeri malzeme ile doldurulur. Bunun üzerine sızdırma borusu döşenerek ek yerlerinin üstte kalan kısımları kartonla örtülür. Bundan sonra boru hattının üstü en aşağı 5 cm. kalınlıkta tabana konulan malzeme ile doldurulur. Bunun üzerine de kazı malzemesi konur. Sızdırma boruları son kısımlarının boru hattına dikey olarak birbirleriyle bağlanması iyi bir işletme sağlar.

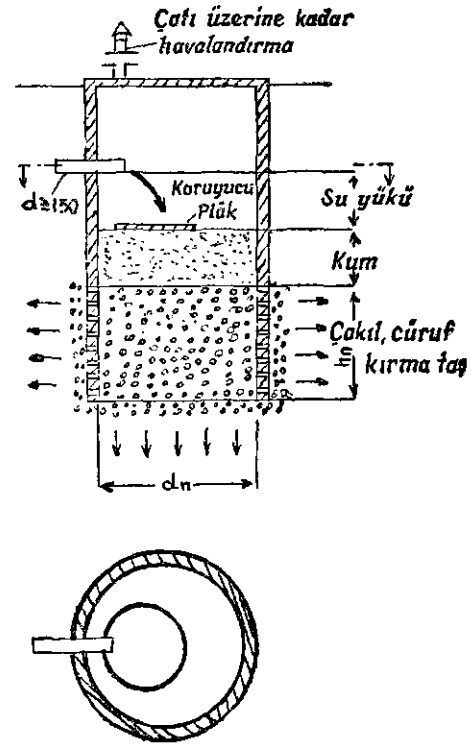
E. Yeraltına daldırma :

67 — Daldırma tesisi bir ön tasfiye ile buna bağlanan sızdırma çukurundan teşekkül eder.

68 — Ön tasfiye : Çamur tutma tesisinden veya biyolojik tasfiyeden ibarettir. Ön tasfiyenin cinsi, duruma göre ilgili merci tarafından tespit edilir.

69 — Sızdırma kuyusu (Şekil 8) : Açık tabanlı ve sızdırıcı çevreli kuyulardır.

Aşağıdaki şekil ana hatları göstermek üzere örnek olarak verilmiştir. Başka tertiplerde de uygulama yapılabilir.



Şekil : 8 Sızdırma kuyusu

70 — Lüzumlu faydalı sızdırma yüzeyi, yani su alabilen zemin tarafında bulunan tabanın sızdırıcı yüzeyi ile kuyunun çevresi, zeminin yutma kabiliyetine ve sızdırma çukurundaki su sütununun yaptığı basınca bağlıdır. Bu yüzeyher tesis için mahalli şartlara göre tespit edilir.

71 — Sızdırma kuyusu, tane büyüklüğü aşağıdan yukarıya azalan malzeme ile doldurulur. Üst tabaka su alabilen ince malzemeden ve diğerlerine göre daha az yükseklikte alınır. Bundan başka sızma etkisinin artırılması maksadıyla çukurun dış çevresinin çakıl gömlek içine alınması tavsiye edilir.

72 — Sızdırma kuyularının trafik yüküne dayanıklı kapak ve havalandırma bacası ile donatılması şarttır. (Şekil 16, Tablo 9)

VII. DEZENFEKSİYON

73 — Dezenfeksiyon ilk planda hastane ve benzeri sağlık merkezleri pis suları ile salgın anında ve âcil hallerde ev pis sularında uygulanır. Uygulamadan evvel pis suların tasfiye edilmiş olması gerekir.

Duruma göre dezenfeksiyonun ne şekilde yapılacağı mahallinde sağlık idarelerince kararlaştırılır. Aşağıda belirtilen hususlar sağlık idarelerine rehber olmak üzere verilmiştir.

74 — Dezenfeksiyon malzemesi olarak kireç kaymağı, hipokloritler, gaz klor, permanganat ve benzerleri kullanılır.

75 — Tasfiye edilmiş suda 0,2 mg/1 bakiye klor kalacak şekilde klor dozajı tespit edilir. Tasfiye derecesine göre kullanılacak klor miktarı ve kontakt müddeti takribî olarak Tablo 3 de verilmiştir.

Tasfiye şekli	Kullanılacak Klor miktarı g/m ³	Kontakt miktarı (Dakika)
Tasfiye edilmemiş	25 — 50	60
Mekanik tasfiye ve 1/2 saatlik çökeltme	15 — 20	30
Biyolojik tasfiye	2	20
Koku izalesi	4 — 6	15

Tablo : 2 Klorla dezenfeksiyonda dozaj ve kontakt müddeti Çamur tutma tesislerinin 3 üncü gözleri kontakt havuzu olarak kullanılabilir.

Tasfiye edilmiş su ile verileceği dere arasındaki bağlantıda suyun akış süresi 20 dakikaya baliğ olması halinde kontakt havuzundan vazgeçilebilir.

76 — Pis suyun içindeki klor miktarının, akıtılacağı dere, nehir ve göllerdeki canlı varlıklara zarar vermesi muhtemel hallerde pis su klorunun geri alınması gerekir.

VIII. İŞLETME VE BAKIM

A. Genel bölüm :

77 — Belirli zamanlarda ve ehil kimseler tarafından bakımı yapılmayan tesisler hiç bir değer taşımaz. Bir çok tasfiye çukurunun bir görevli tarafından bakılması, münferit tesislerin çeşitli kişiler tarafından bakılmasından daha iyi sonuç verir.

78 — Bakımın ana hatları ilgili merci tarafından tasdikli bir işletme yönetmeliğinde belirtilmelidir. Bu yönetmelik görülebilecek bir yere asılmalı veya iyi muhafaza edilmelidir.

79 — Temizleme gereçleri daima hazır bulundurulmalıdır.

80 — Bakım esnasında özellikle hareketli parçalara, tıkanmalara, sızıntılara, beton kısımların zarar görüp görmediğine sıvaların durumuna, eksik ve kusurlu teçritlere (Boyalar, bitümler), paslanmalara, ayrıca insan ve arsa için tehlikeli olabilecek diğer hususlara dikkat edilmelidir. Tespit edilen eksik ve kusurlar derhal giderilmelidir.

B. Helâlar :

81 — Sızdırmalı kuru helâlar dolduğu zaman boşaltılmaz. Üzeri toprakla doldurularak yeni bir çukur açılır ve üzerindeki kulübe iyi durumda ise yenisi üzerine oturtulur.

82 — Yeraltı su seviyesinin yüksek olduğu yerlerde yapılan sızdırmaz (Kapalı) helâ çukuru muhteviyatı zaman zaman boşaltılarak gömülme veya kompost yapılmak üzere uzak bir yere taşınır. Boşaltma esnasında çamurların etrafa yayılmamasına dikkat edilir.

83 — Sulu helâ işletmeye açılmadan evvel savak hizasına kadar su ile doldurulur. Ayırışmayı sağlamak için başka bir helâdan alınmış çamur çukura atılır. Aksi takdirde helâ muhteviyatında ayırışma 6-8 hafta sonra başlar. Çukur yarıya kadar çamurla dolduğu zaman kovalarla boşaltılır. Boşaltılan çamur çürümüş olduğundan hendeklere görülür.

C. Tasfiye çukurları :

84 — Tasfiye çukurlarından çıkan pis sular litrede 150 mg. veya hacim olarak 1-1,5 cm³ den fazla askıda kalmış madde ihtiva etmemelidir. Senede en az bir defa temizlemenin tam olup olmadığı kontrol edilmelidir.

85 — Bütün tasfiye çukurları ihtiyaca göre fakat en aşağı 6 ayda bir defa boşaltılmalıdır. Çamur miktarı faydalı hacmin 1/3 nü aşmamalıdır. Çamurun 1/6 si teşekkül edecek taze çamuru etkinleştirmek için bırakılmalıdır İşletmeye açılırken evvelâ su ile doldurulmalıdır.

86 — Yüzcü çamur 3-4 haftada bir defa temizlenmelidir.

87 — Çok katlı çürütme çukurlarında kayma yüzeylerine ve dalğış duvarlara yapışan çamurlar 14 gün de bir defa itilerek aşağı kaydırılmalıdır.

88 — Çok katlı çukurlar her temizlemeden sonra taze su ile doldurulmalıdır.

D. Yeraltına sızdırma ve kum filtre hendekleri :

89 — Yeraltına sızdırma ve kum filitre hendeklerindeki sızdırma boru hatları 6 ayda bir defa kontrol edilmeli, bu arada bilhassa havalandırma bacası ile boruların çalışıp çalışmadığına dikkat edilmelidir.

Dağıtım borularındaki tıkanıklık birçok hallerde basınçlı su ile giderilebilir.

E. Bakteri yatakları :

90 — Bakteri yataklarında pis su getiren ve dağıtan tertibatın iyi çalışıp çalışmadığı sık sık kontrol edilmeli, eksik ve kusurlar derhal giderilmelidir. Üst yüzeyinin ve orta tabakanın çamurla tıkanması halinde bu kısımlar çıkarılarak yıkanmalı gerektiği takdirde yerine yeni malzeme konulmalıdır. Bakteri yatakları yapımında olduğu gibi bakımında da özel bilgi ve titizliği zorunlu kılar.

F. Sızdırma kuyuları :

91 — Sızdırma kuyuları 3 ayda bir kontrol edilir. Tıkanmalar üstteki kum tabakasının yenilenmesi ve bunun altındaki kaba filitre tabakasının yıkanması ile giderilemediği takdirde kuyu terkedilerek yenisi yapılır.

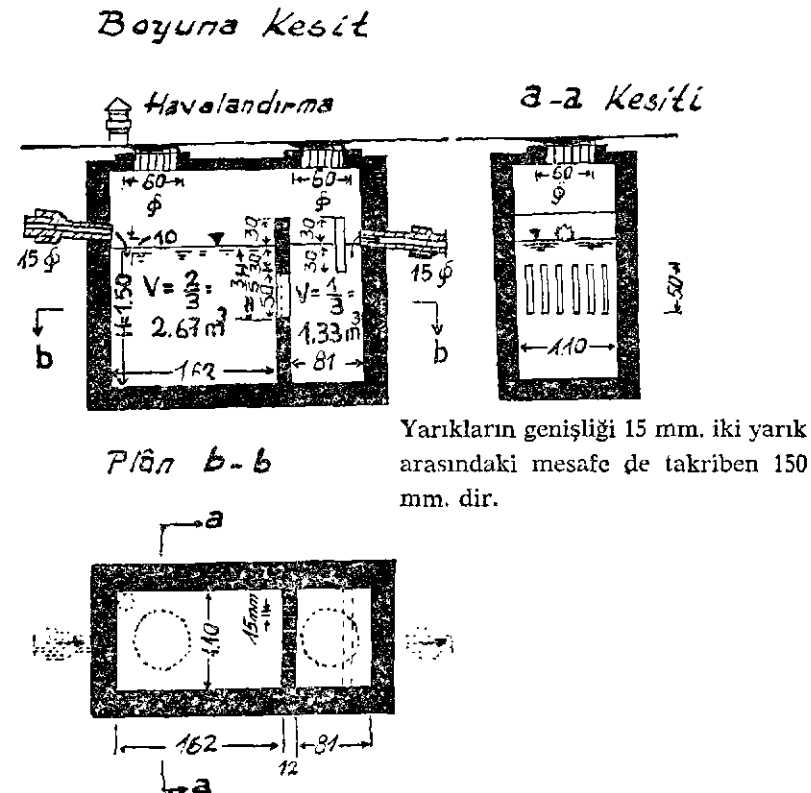
Diğer hükümler :

92 — Sıhhat ve İçtimâî Muavenet Vekâleti 1933 tarihli «Umumi Hıfzıssıhha Kanununun 245 üncü maddesine tevfi kan lağım mecraları inşası mümkün olmayan mahallerde yapılacak çukurlara mahsus Yönetmelik» yürürlükten kaldırılmıştır.

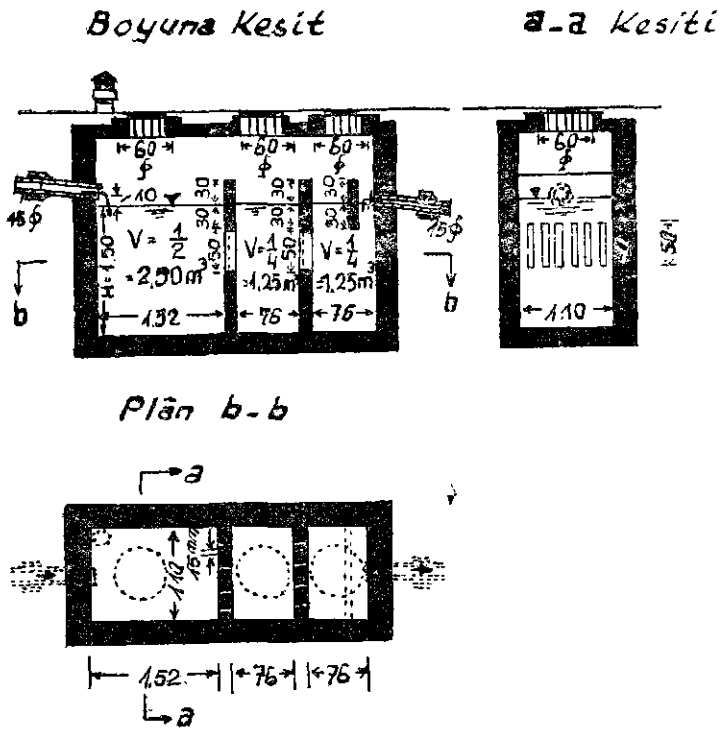
93 — Bu Yönetmelik neşri tarihinden itibaren yürürlüğe girer.

94 — Bu Yönetmelik Sağlık ve Sosyal Yardım Bakanlığınca yürütülür.

Geçici madde 1 — Eski yönetmeliğe göre yapılmış olan çukurlar yayım tarihinden itibaren iki sene içinde yeni yönetmelik hükümlerine tabi olacaktır.



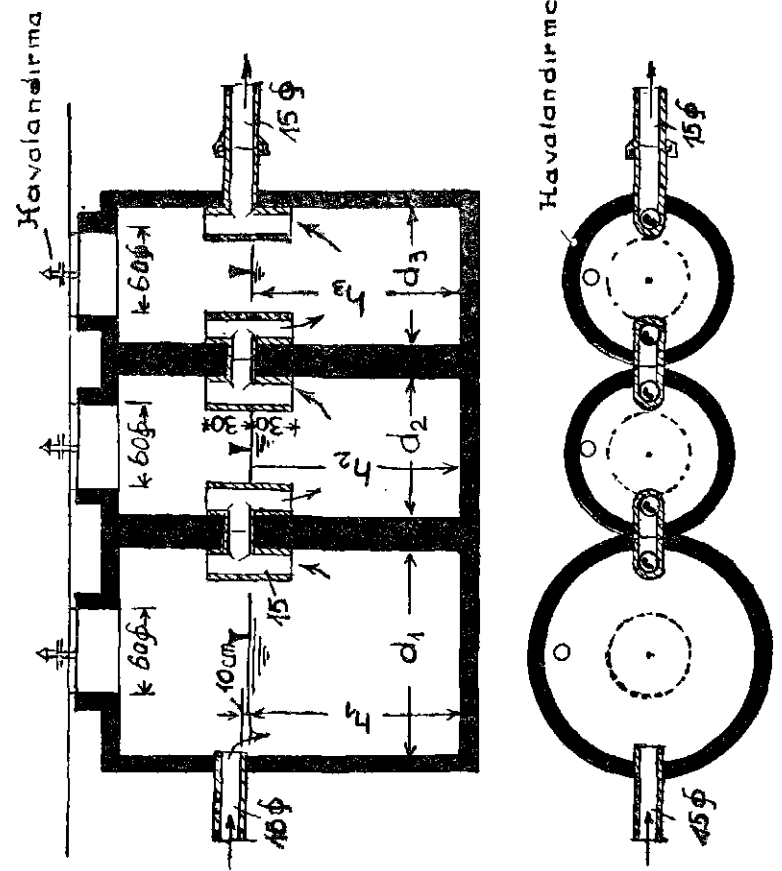
Şekil : 9 20 kişi için 4000 l faydalı hacimli iki gözlü çürütme tesisi örneği (Daha çok nüfus topluluğu için üç veya dört gözlü tipler uygulanır. Bak Tablo 3)



Şekil : 10 25 nüfus için 5000 litrelik 3 gözlü çürütme tesisi örneği (Daha çok nüfus topluluğu için Tablo 3 teki boyutlar uygulanır.)

Nüfus	Toplam hacim V_{m^3}	1. GÖZ		2. GÖZ		3. GÖZ		4. GÖZ	
		Boy	Der.	Boy	Der.	Boy	Der.	Boy	Der.
15	3	1,68	0,90	0,84	0,90	1,33	1,33	0,90	1,33
20	4	1,62	1,10	0,81	1,10	1,50	1,50	0,81	1,50
25	5	1,52	1,10	0,76	1,10	1,50	1,50	0,76	1,50
30	6	1,74	1,15	0,87	1,15	1,50	1,50	0,87	1,50
40	8	2,06	1,25	1,03	1,25	1,55	1,55	1,03	1,55
50	10	2,32	1,35	1,16	1,35	1,60	1,60	1,16	1,60
60	12	2,42	1,50	1,21	1,50	1,65	1,65	1,21	1,65
80	16	2,68	1,76	1,34	1,76	1,70	1,70	1,34	1,70
100	20	2,66	2,00	0,95	2,00	1,76	1,76	0,95	2,00
125	25	3,08	2,25	1,03	2,25	1,81	1,81	1,03	2,25
150	30	3,26	2,50	1,09	2,50	1,85	1,85	1,09	2,50
200	40	3,82	2,75	1,27	2,75	1,90	1,90	1,27	2,75
250	50	4,27	3,00	1,44	3,00	1,95	1,95	1,44	3,00
300	60	4,28	3,50	1,43	3,50	2,00	2,00	1,43	3,50
400	80	5,00	4,00	1,66	4,00	2,00	2,00	1,66	4,00
500	100	5,75	4,50	1,85	4,50	2,00	2,00	1,85	4,50

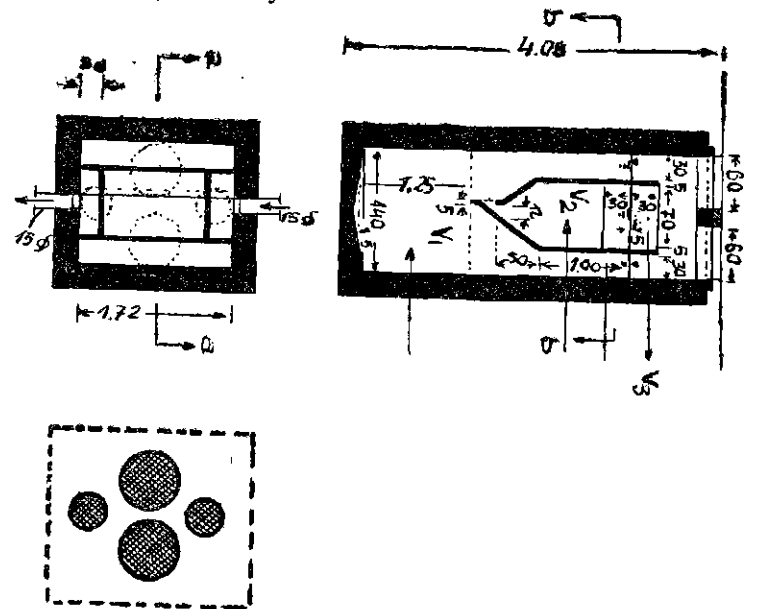
Tablo : 3 Çok gözlü çürütme çukurlarının faydalı hacimleri.



Şekil : 11 Beton halkalardan yapılmış 3 gözlü çürütme tesisi (Bak Tablo 4)

Nüfus	Toplam hacim m^3	1. GÖZ		2. GÖZ		3. GÖZ	
		d_1 ϕ	Su derinliği h_1 m	d_2 ϕ	Su derinliği h_2 m	d_3 ϕ	Su derinliği h_3 m
15	3	1,20	1,77	1,00	1,28	1,00	1,64
20	4	1,50	1,51	1,00	1,70	1,00	1,33
25	5	1,50	1,42	1,00	1,64	1,00	1,33
30	6	1,50	1,70	1,20	1,33	1,20	1,33
40	8	2,00	1,27	1,20	1,77	1,20	1,77
50	10	2,20	1,30	1,50	1,42	1,50	1,42
60	12	2,20	1,60	1,50	1,70	1,50	1,70
80	16	2,20	2,10	2,00	1,20	2,00	1,20
100	20	2,50	1,20	2,00	1,40	2,00	1,40

Tablo : 4 Beton halkalardan yapılmış çok gözlü çürütme çukurlarının faydalı hacimleri.



Şekil : 12 İki katlı tasfiye tesisi (50 kişilik en küçük tip) daha büyük tesisler için Tablo 5 de gerekli değerler verilmiştir.

Nüfus	Çürütme yerinin hacmi	Çökeltme yerinin hacmi	Yüzücü çamur hacmi	BOYUTLAR					
				a	b	c	d	e	f
50	3000	1500	1500	1,40	1,72	1,25	1,00	0,70	4,08
60	3600	1800	1800	1,50	1,92	1,25	0,99	0,75	4,09
80	4800	2400	2400	1,60	2,40	1,25	1,05	0,80	4,27
100	6000	3000	3000	1,80	2,67	1,25	1,05	0,86	4,41
125	7500	3750	3750	2,00	2,88	1,30	0,83	1,10	4,39
150	9000	4500	4500	2,30	3,01	1,30	1,03	1,10	4,53
200	12000	6000	6000	2,61	3,41	1,35	0,75	1,42	4,58
250	15000	7500	7500	2,94	3,80	1,35	0,30	2,00	4,50
300	18000	9000	9000	3,30	4,06	1,35	0,21	2,24	4,62
400	24000	12000	12000	3,34	4,65	1,35	%	2,74	4,74
500	30000	15000	15000	4,25	5,25	1,35	%	2,83	4,87

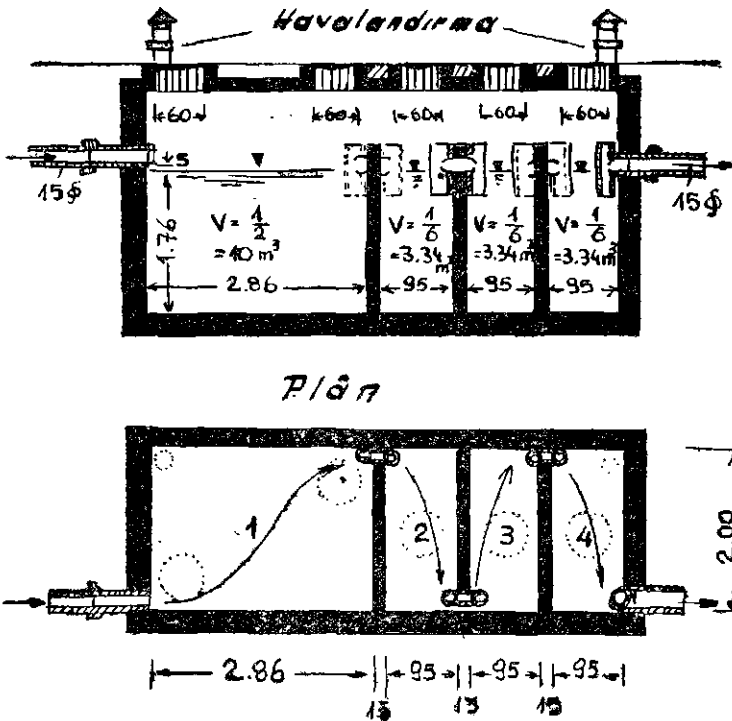
Ara değerler en-terpole edilir $V_1 = \text{Çürütme yeri}$ $V_2 = \text{Çökeltme yeri}$ $V_3 = \text{Yüzücü çamur yeri}$

50 kişiden büyük tesisler ölçü esasları :

Tablo : 5 Kâgir ve betondan yapılmış, boyuna çökeltme kanalı betonarme olan iki katlı çürütme tesislerinin faydalı hacimleri.

V_1 için 60 l/kşi, V_2 için 30 l/kşi, V_3 için 30 l/kşi,

Boyuna Kesit



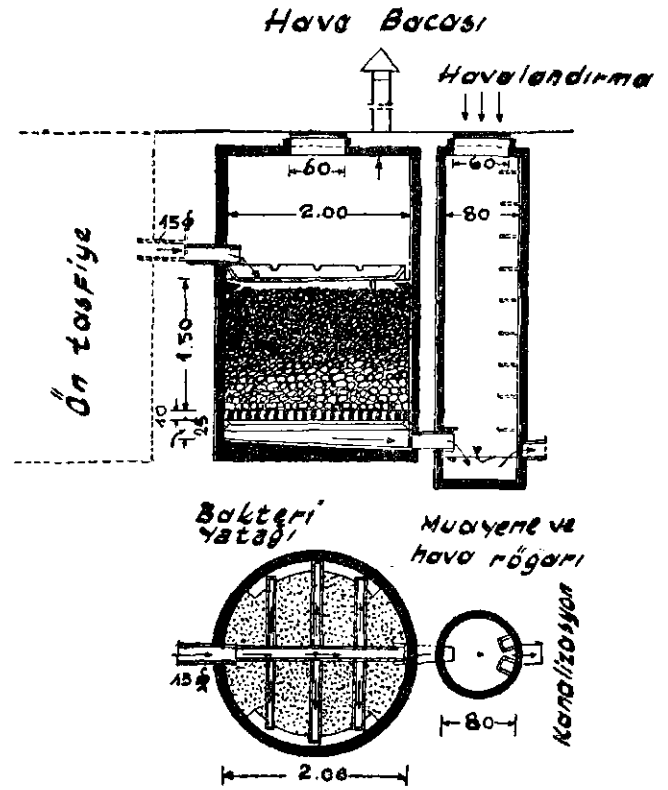
Sekil : 13 Biyolojik etkili çok gözlü tam çürütme tesisi için örnek (20 kişi için faydalı hacim 20 m³, Bak. Tablo 6)

Boy	1	2	3	4
1	2	3	4	5

Derinlikler, faydalı su derinliğini gösterir.

Nüfus	Toplam faydalı hacim m³	1. GÖZ			2. GÖZ			3. GÖZ			4. GÖZ		
		Boy	En	Der.	Boy	En	Der.	Boy	En	Der.	Boy	En	Der.
4	4	1,22	1,10	1,50	0,61	1,10	1,50	0,61	1,10	1,50	%	%	%
5	5	1,52	1,10	1,50	0,76	1,10	1,50	0,76	1,10	1,50	%	%	%
6	6	1,74	1,15	1,50	0,87	1,15	1,50	0,87	1,15	1,50	%	%	%
8	8	2,06	1,25	1,55	1,03	1,25	1,55	1,03	1,25	1,55	%	%	%
10	10	2,32	1,35	1,60	1,16	1,35	1,60	1,16	1,35	1,60	%	%	%
12	12	2,42	1,50	1,65	1,21	1,50	1,65	1,21	1,50	1,65	%	%	%
16	16	2,68	1,76	1,70	1,34	1,76	1,70	1,34	1,76	1,70	%	%	%
20	20	2,86	2,00	1,76	0,95	2,00	1,76	0,95	2,00	1,76	0,95	2,00	1,76
25	25	3,08	2,25	1,81	1,03	2,25	1,81	1,03	2,25	1,81	1,03	2,25	1,81
30	30	3,26	2,50	1,85	1,09	2,50	1,85	1,09	2,50	1,85	1,09	2,50	1,85
40	40	3,82	3,75	1,90	1,27	2,75	1,90	1,27	2,75	1,90	1,27	2,75	1,90
50	50	4,27	3,00	1,95	1,42	3,00	1,95	1,42	3,00	1,95	1,42	3,00	1,95
60	60	4,48	3,50	2,00	1,43	3,50	2,00	1,43	3,50	2,00	1,43	3,50	2,00
80	80	5,00	4,00	2,00	1,66	4,00	2,00	1,66	4,00	2,00	1,66	4,00	2,00
100	100	5,55	4,50	2,00	1,85	4,50	2,00	1,85	4,50	2,00	1,85	4,50	2,00

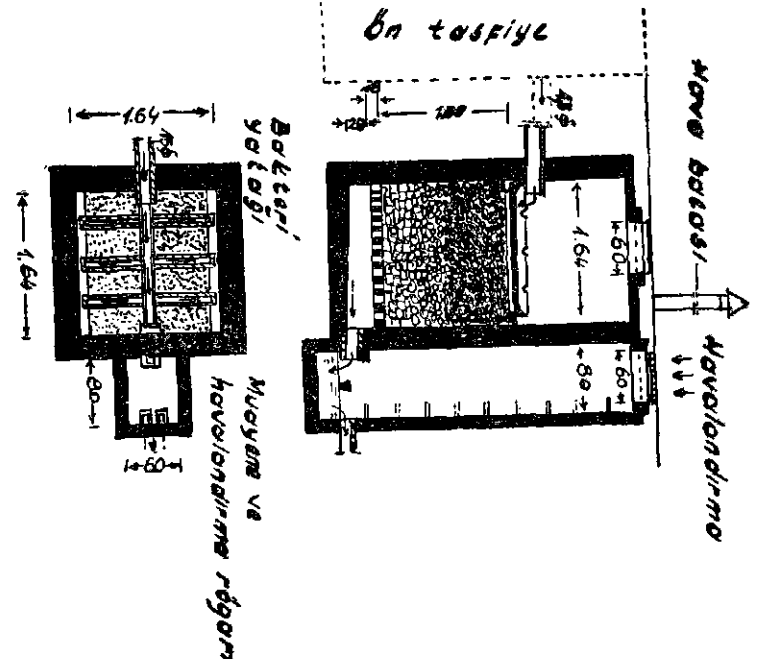
Tablo : 6 Biyoloji etkili çok gözlü tam çürütme tesisleri.



Şekil : 14 Biyolojik tasfiye yapan halkalı tip bakteri yatağı için örnek (20 kişiden fazla nüfus için Tablo 7 ye bakınız.)

Nüfus	Çakıl kütle- nin çapı m.	Çakıl kütle- sinin yüksek- liği m.	Çakıl kütle- sinin hacmi m.
20	2,00	≈ 1,50	≈ 4
25	2,00	≈ 1,60	≈ 5
30	2,00	≈ 1,75	≈ 6
40	2,50	≈ 1,50	≈ 8
50	2,50	≈ 2,00	≈ 10
75	3,00	≈ 2,10	≈ 15
100	3,50	≈ 2,10	≈ 02
125	4,00	≈ 2,00	≈ 25
150	4,50	≈ 1,90	≈ 30
200	5,00	≈ 2,00	≈ 40
300	5,50	≈ 2,50	≈ 60
400	6,00	≈ 2,80	≈ 80
500	7,00	≈ 2,60	≈ 100

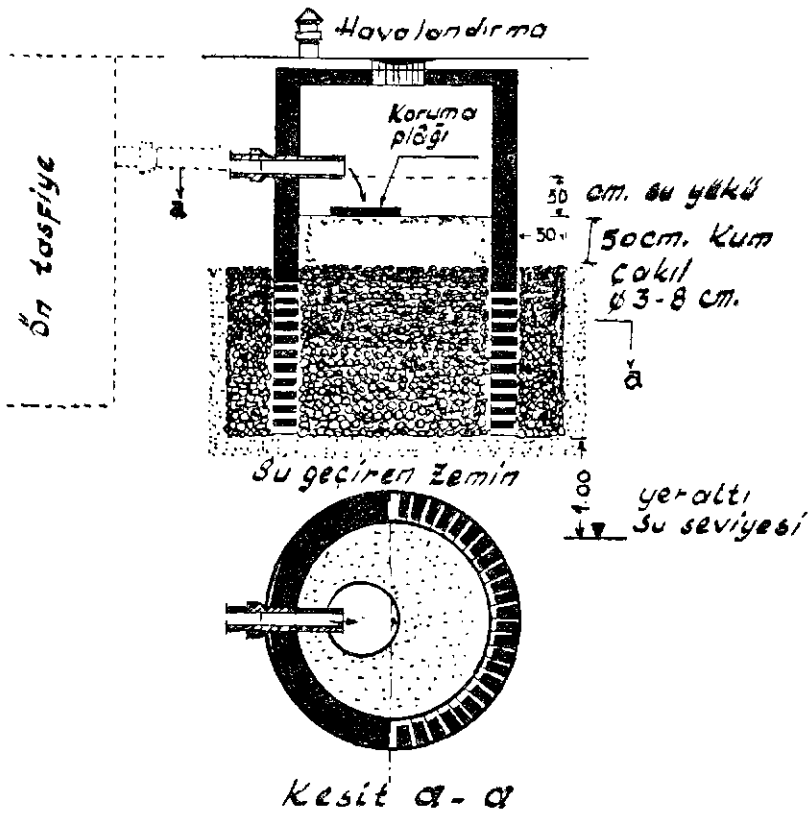
Tablo : 7 Biyolojik tasfiye yapan halkalı tip bakteri yataklarında çakıl kütlelerinin boyutları (Bak. Şekil 14)



Şekil : 15 Biyolojik tasfiye yapan kâgir veya beton duvarlı, kare kesitli bakteri yatağı için örnek (20 kişi için; fazla nüfus için Tablo 8 e bakınız.)

Nüfus	Bakteri yata- ğının iç bo- yutları m.	Çakıl kütle- liği m. sinin yüksek- sinin	Çakıl kütle- sinin hacmi m ³
20	1,64/1,64	1,50	4
25	1,82/1,82	1,50	5
30	1,93/1,93	1,60	6
40	2,11/2,11	1,80	8
50	2,24/2,24	2,00	10
75	2,62/2,62	2,20	15
100	3,02/3,02	2,20	20
125	3,30/3,30	2,30	25
150	3,61/3,61	2,30	30
200	4,00/4,00	2,50	40
300	4,72/4,72	2,70	60
400	5,26/5,26	2,90	80
500	5,78/5,78	3,00	100

Tablo : 8 Kare kesitli bakteri yataklarında çakıl kütlelerinin boyutları (Bak. Şekil 15)



Şekil : 16 Biyolojik son tasfiye için sızdırma kuyusu

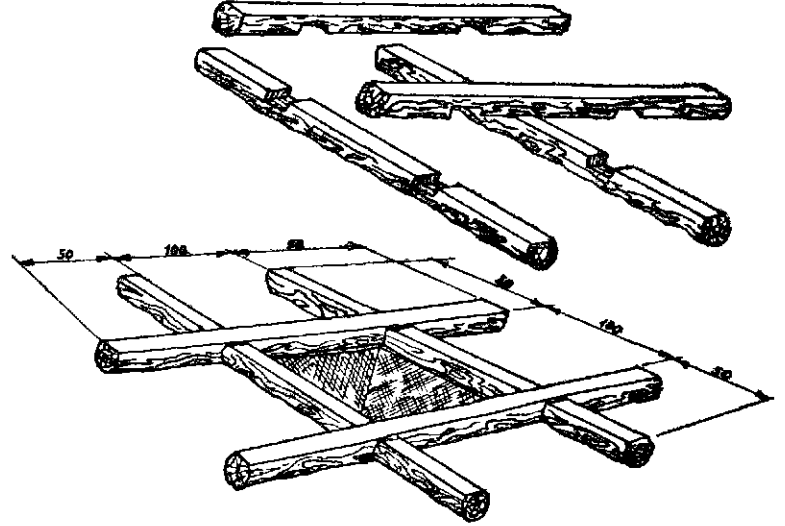
Nüfus	Çapı m.
15	2,00
20	2,10
25	2,20
30	2,30
40	2,40
50	2,50
60	2,60
80	2,80
100	3,10
150	3,40
200	3,80
300	4,20
400	4,60
500	5,00

Tablo : 9 Sızdırma kuyusunun boyutları

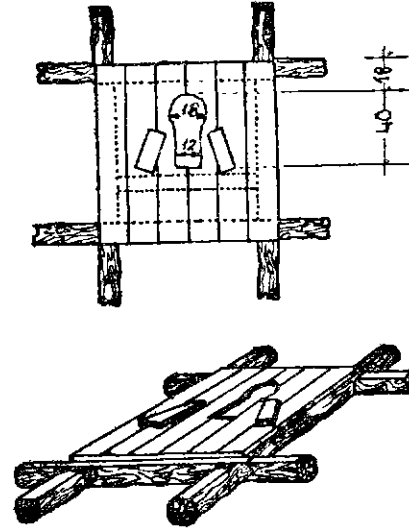
En küçük çap 1,50 metredir. Nüfus ve zeminin yutma kabiliyetine göre çap büyütülür. Killi ve millî zeminlerde derinlik geçirgen tabakaya kadar indirilir.

10.2 — İNŞAAT ve DONATIMDA GÖZÖNÜNDE TUTULACAK DETAYLAR

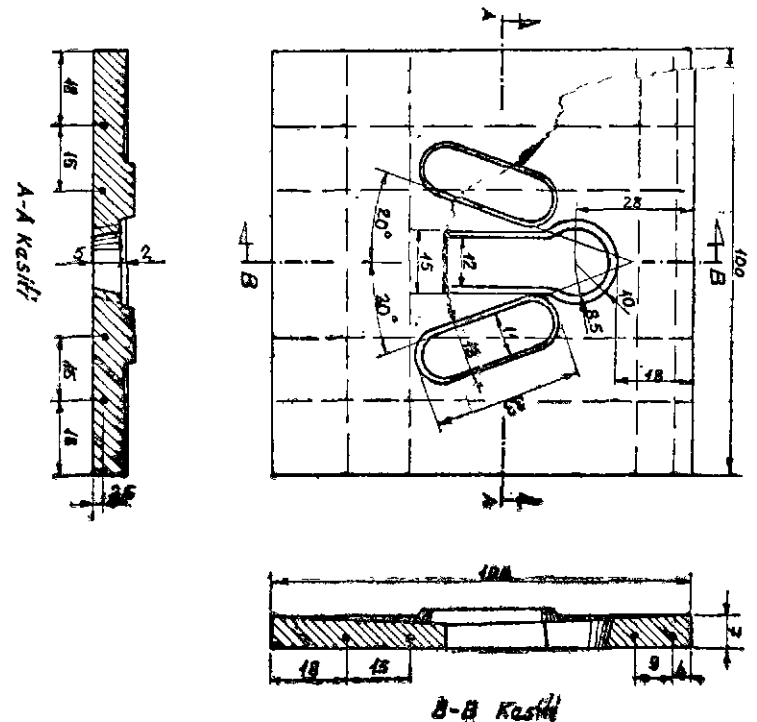
10.2.1 — Helâlarla İlgili Detaylar



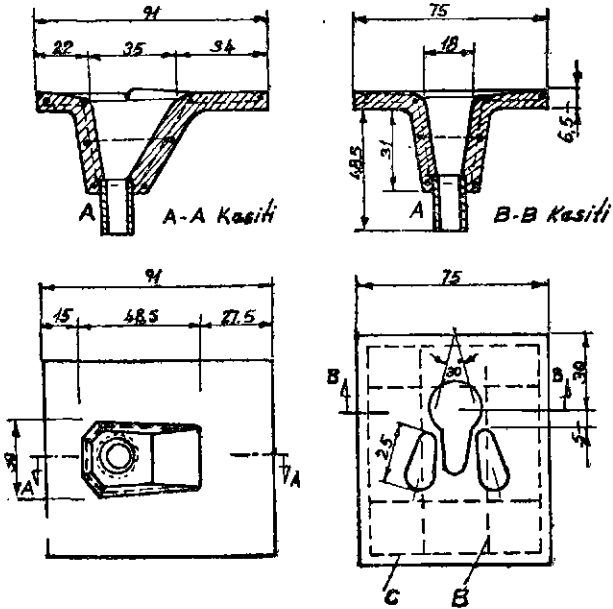
Şekil : 17 Kaba yontulmuş ağaçlardan yapılmış subasman



Şekil : 18 Kaba tontulmuş ağaçlardan yapılmış subasman ve ahşap döşeme



Şekil : 19 Kuru helâlar için kare biçiminde betonarme döşeme



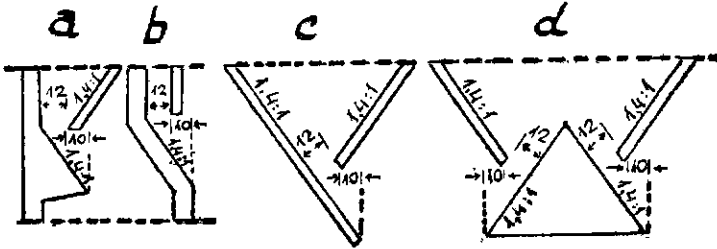
Şekil : 20 Sulu helâ için alaturka helâ döşemesi

A = 22 cm. boyunda asbestli çimento, plastik, fayans veya kır-dökümden mamul boru

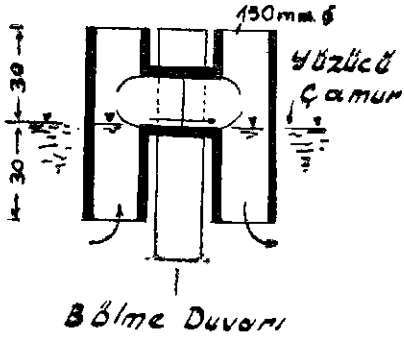
B = 10 mm. çapında betonarme demiri

C = 6 mm. çapında betonarme demiri

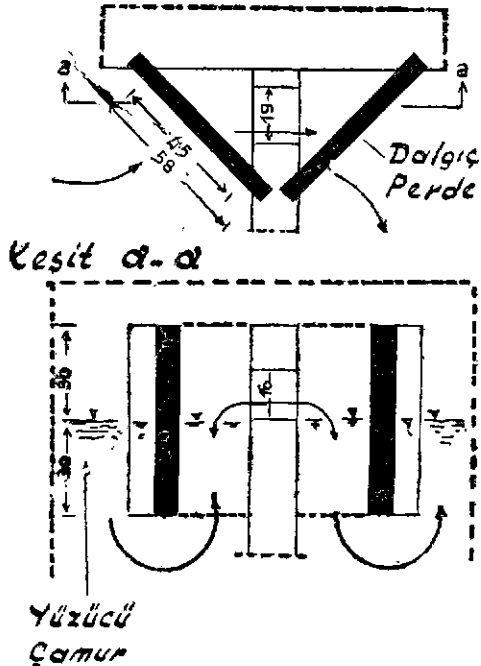
10.2.2 — Çürütme Çukurları İle İlgili Detaylar



Şekil : 21 a - d Çok katlı çürütme çukurlarında kayma yüzeylerinin tertibine ait çeşitli örnekler



Şekil : 22 Gözlerinin bağlantısında kullanılan mufsız çift T boru özel parçası



Şekil : 23 Köşelerde beton plaklarla yapılan dalgıç perdeler (Boyut 50 cm. x 60 cm.)

Ticaret Bakanlığından :

YÖNETMELİK

BÖLÜM : I

Yönetmeliğin kapsamı ve tarifler :

Madde 1 — Bu Yönetmelik 3491 sayılı Toprak Mahsulleri Ofisi Kanununun haşhaş ekimi ile ilgili hükümleri uygulamak üzere, bu kanunun bazı maddelerini değiştiren 7368 sayılı Kanunun ek 3 üncü maddesine dayanılarak hazırlanmıştır.

Bu Yönetmelikte geçen

(Ofis) deyimi, Toprak Mahsulleri Ofisini ,

(Ekim Belgesi) deyimi, ekicilerin ekim izni (Lisans) almak için verdikleri belgeyi,

(Kanun) deyimi, 3491 sayılı Kanun ile bu kanunu değiştiren 5759 ve 7368 sayılı kanunları,

ifade eder.

BÖLÜM : II

Haşhaş ekimi

Ekim bölgelerinin tespiti ve ekicilere duyurulması :

Madde 2 — Haşhaş ekimini sınırlamak amacıyla Ticaret ve Tarım Bakanlıklarınca her yıl Ofisin görüşü alındıktan ve son üç yıl içinde satılan, ihraç edilen afyon miktarı, stok durumu ve dünya piyasası ihtiyaçları gözönünde tutulduktan sonra haşhaş ekilecek bölgeler ile bu bölgelerden afyon sütü toplanmasına müsaade edilen mahaller müştereken tespit edilir ve keyfiyet, Bakanlar Kurulunca tasvip edildikten sonra en geç 1 Temmuz tarihine kadar Resmî Gazete'de ve Radyo'da ilân olunur.

Resmî Gazete'de yapılan ilân üzerine keyfiyet ayrıca Tarım Bakanlığınca ilgili Bakanlıklara, teşekküllere ve bütün valiliklere bildirilir. Valilikler Tarım Bakanlığının tebliğini il emniyet, ve jandarma teşkilâtı ile kaymakamlıklara, kaymakamlıklar da ilçe emniyet ve jandarma teşkilâtı, bucak ve köylere duyururlar.

1 Temmuz tarihine kadar haşhaş ekim bölgeleri tespit ve ilân edilmediği takdirde 1 yıl önceki Bakanlar Kurulu Kararı yürürlükte sayılır.

Tespit ve ilân edilen bölgelerde, en az 1 yıl önce haber verilmedikçe sınırlamalar yapılamaz.

Bakanlar Kurulu Kararı ile haşhaş ekim sınırlamasına veya yasaklamasına ait ihbar ve yasaklama keyfiyeti mahalli mülkiye amirlikleri veya muhtarlarca her ekiciye ayrı ayrı imza karşılığında duyurulur ve bu tebellüğ ilmhaberleri teknik ziraat teşkilâtındaki ilgililere ait dosyalarda saklanır.

Haşhaş ekimi için izin :

Madde 3 — Bakanlar Kurulunca müsaade edilen yerlerde haşhaş ekimi yapmak isteyenler ekim izni almak için güzlük ekimlerde Ağustos ve Eylül, yazlık ekimlerde ise Şubat ve Mart aylarında bir form dilekçe ile mahalli mülkiye amirine başvurmak zorundadırlar. (Bu dilekçenin şekli Tarım Bakanlığınca tespit edilerek çoğaltılır.)

Bu müracaatın mülkiye amirliğince teknik ziraat teşkilâtına havalesi üzerine ekiciye imzası karşılığında 3 nüsha haşhaş ekim belgesi verilir. Ekiciler belgelerin birinci kısımlarını doldurduktan ve köy ve mahalle ihtiyar heyetine tasdik ettirdikten sonra bunları 1 inci fıkrada yazılı aylar içinde teknik ziraat teşkilâtına iade ederler.

Teknik ziraat teşkilâtı ekicinin beyanını daha önce verdiği form dilekçesi ile karşılaştırır. Belgede belirtilen yerlerin ekim izni verilmiş olan saha dahilinde bulunması halinde belge tasdik edilip iki nüshası dilekçe sahibine iade olunur. Bu halde dilekçe sahibi belge vermiş ve belli yer ve maksat için ekim izni alınmış sayılır. Bu belgenin diğer nüshası o teşkilâtın ilgilisine ait dosyasında saklanır.

Ekim belgeleri 1 yıl için geçerli olup belge almadan haşhaş ekimi yapmak yasaktır.

Ekim için izin verilmeyecek olanlar :

Madde 4 — Süresi içinde müracaat etmeyenlere, imzasız ve tasdiksiz belge sahiplerine ve kanunun 27 nci maddesinin E bendinde belirtildiği şekilde cezalandırılmış olanlara ekim izni verilmez.

Kaçak haşhaş ekimi yapanlara verilecek ceza :

Madde 5 — Ekim izni almadan veya izinden fazla yapılan ekimler ile ilân edilen bölgeler dışında yapılan haşhaş ekimi kaçak ekim sayılır.

Ekim izni almadan veya ilân edilen bölgeler dışında haşhaş ekimi yapanlar hakkında kanunun 27 nci maddesinin A bendinde yazılı hapis ve ağır para cezaları hükmolunur.

Kaçak olarak ekilen haşhaşlardan kemale gelmiş olanlarla çizilenler mahalli teknik ziraat teşkilâtının vereceği rapor üzerine mülkiye amirlerince zapt ve müsadere edilerek Ofise verilir. Ofis bunlardan faydalanmadığı takdirde imha eder.

Yasak olan bölgelerde veya izin verilen yerlerde kaçak olarak ekilen ve kemale gelmeden yakalanan haşhaşlar mahalli mülkiye amirinin emriyle emniyet ve jandarma kuvvetlerinden yararlanmak suretiyle ekiciye sürülmek, biçilmek, ezilmek, gömülmek veya yakılmak suretiyle imha ettirilir.

Üretim tahminine ait beyan :

Madde 6 — Ekilen haşhaşlar afyon ürününün tahminine imkân verecek kadar geliştiğinde, mahalli iklim özellikleri gözönünde tutularak, ekicilerin üretimini tahmin ettikleri afyon miktarını bildirecekleri süre, valiliklerce tayin edilir ve ilgililere duyurulur.

Valiler, bu sürenin başlangıç ve bitiş tarihlerini (Tetkik heyetlerince gerekli incelemenin vaktinde yapılabilmesini teminen) afyon ürününün toplanmasına en az 30 gün kalacak şekilde tespit ederler.

Ekiciler, valilerce tayin ve ilân edilecek süre içinde ellerindeki 2 nüsha belgenin 2 nci kısmına aşağıdaki bilgileri yazmakla zorunludurlar.

a) Fıilen haşhaş ekmiş oldukları yerin dekar olarak yüzölçümü, (Bu miktar 2 nci madde gereğince verilen belgenin birinci kısmında yazılı dekaradan fazla olamaz.)

b) Üretilecek afyonun tahmini olarak miktarı (Gr. veya Kg.),

c) Üretilecek afyonun teslim edileceği Ofisin ad ve adresi,

Ekici bu kayıttan sonra ikinci kısmının altını imzalar, mühürler veya parmağını basar, köy veya mahalle ihtiyar heyetlerine tasdik ettirir ve bu maddede yazılı olduğu üzere valiliklerce tespit edilen süre içinde ilgili teknik ziraat teşkilâtına teslim eder.

Teknik ziraat teşkilâtları ekici tarafından teslim edilen belgenin ikinci kısmındaki bilgileri dosyasındaki nüshasına işler ve «işlendi» kaydından sonra 1 nüshasını ekiciye iade eder ve diğer nüshayı teknik heyetlerinin ekim sahasını kontrolünden sonra derhal Ofise gönderir.

Ekici, belgeyi verdikten sonra haşhaş kellesini çizmekten vazgeçtiği takdirde keyfiyeti çizim zamanından bir hafta evvel bir dilekçe ile mahalli teknik ziraat teşkilâtına bildirmek zorunludur. (Ekicinin dilekçesi sür'atle tetkik heyetine intikal ettirilir.)

Tetkik heyetlerinin kuruluşu :

Madde 7 — Haşhaş ekimini ve afyon üretimini kontrol maksadıyla kanunun 18 inci maddesinin D bendine istinaden il ve ilçelerde yeterli kadar tetkik heyetleri kurulur.

Tetkik heyetleri illerde teknik ziraat müdürünün başkanlığında Ofis kontrolörü, emniyet müdürlüğü ve jandarma komutanlığı temsilcileri ile il ziraat odası temsilcisinden; ilçelerde ise ziraat teknisyeninin başkanlığında Ofis, emniyet ve jandarma temsilcileri ile varsa, ilçe ziraat odası temsilcisi, (İlçede ziraat odası bulunmadığı takdirde il ziraat odasınca seçilen bir temsilci) den müteşekkil olmak üzere beşer kişiden tereküp eder. Teknik ziraat teşkilâtı temsilcisinin bulunmaması halinde heyetlere Ofis temsilcisi başkanlık eder.

Bu heyetlere iştirak edenlerin isimleri ve faaliyet sahaları valiliklerce Ticaret ve Tarım Bakanlıkları ile Ofise bildirilir.

Tetkik heyetlerinin görevleri :

Madde 8 — Tetkik heyetlerinin görevleri şunlardır :

a) Ekiciler tarafından teknik ziraat teşkilâtına verilen belgelerin doğruluklarını yerinde incelemek ve belgede bildirilen miktardan fazla ekim yapıldığını tespit halinde düzenleyeceği tutanağı teknik ziraat teşkilâtı aracılığı ile Cumhuriyet Savcılığına intikal ettirmek ve bu fazlalığı belgelere ilâve etmek.

b) O yılın hava şartları, tarlaların özelliği, ekilişlerin güzlük ve yazlık olarak yapılmış olması, bölgenin ortalama verimi gözönünde bulundurularak uygulanacak tahmin usulüne göre birim alanına isabet eden verim miktarlarını tayin etmek.

c) Kanunun 18 inci maddesinin C bendine göre haşhaşlarını çizmekten vazgeçtiklerini bildiren ekicilerin tarlalarını yerinde kontrol etmek ve kelle hasadı için izin vermek.

ç) Hava tesiri ile veya sair sebeplerle afyon üretiminin düşeceğini ekici tarafından yazılı olarak bildirilmesi üzerine keyfiyeti yerinde inceleyerek kesin üretim miktarını belgelerine kaydettirmek.

Tetkik heyetleri incelemelerinin sonucunu ekim belgelerinin 3 üncü kısmındaki özel hanelerine kaydederek doğruluğunu onaylar. Ekicinin veya temsilcisinin bu belgeyi imzalamasını, veya mühürlemesini yahut

parmak basmasını sağlar. Ekici itiraz etmemişse belgeler en geç o yılın Haziran ayı sonuna kadar teknik ziraat teşkilâtı aracılığı ile Ofise gönderilir.

Tetkik heyeti kararlarına itiraz :

Madde 9 — Ekici tetkik heyetlerinin inceleme sonucuna itiraz ettiği takdirde sebeplerini o gün heyet huzurunda sözlü olarak bildirmek ve ekim belgesinin özel hanesine yazdırmak veya karar tarihinden itibaren 5 gün içinde valiliğe veya kaymakamlığa yazılı olarak başvurmak suretiyle itirazda bulunabilir. Keza, tetkik heyetlerinin ekici lehindeki kararlarına teknik ziraat teşkilâtı da 5 gün içinde itiraz edebilir.

İtiraz halinde, ilgili belgeler derhal itiraz heyetlerine gönderilir.

İtiraz heyetleri :

Madde 10 — İtiraz heyetleri ilde valinin tevkil edeceği yetkilinin başkanlığında teknik ziraat müdürü, Ofis kontrolörü, emniyet müdürü, jandarma komutanı ile ziraat odasından bir temsilcinin; ilçelerde ise kaymakamın başkanlığında ziraat teknisyeni, Ofis ekseri, emniyet komiseri ve jandarma komutanı ile il ziraat odasınca seçilecek bir temsilcinin iştiraki ile teşkil olunacak 5 er kişiden tereküp eder.

Tetkik heyeti üyeleri itiraz heyetlerinde görev alamazlar.

İtiraz heyetleri, yapılan itirazları bir hafta içinde mahallinde inceleyerek sonuçlandırır. İtiraz heyetlerinin kararı ekim belgelerinin her üç nüshasının 3 üncü kısmındaki özel hanelerine kayıt ve heyet başkanı ile üyeler ve ekici veya temsilcisi tarafından imza edilir. Bu belgelerden ikisi teknik ziraat teşkilâtına diğeri ise ekiciye iade edilir. (Okuma yazma bilmeyen ekici, varsa mühürü, yoksa parmağı bastırılmak suretiyle imza işlemi tekemmül ettirilir. Ekici veya temsilcisinin imzadan kaçınması halinde keyfiyet belgelerle yazılır ve altı heyetçe imza edilir.) Teknik ziraat teşkilâtı derhal bunlardan birisini Ofise gönderir.

Tetkik ve itiraz heyetlerinin çalışmalarını, toplantı ve karar çoğunluğu :

Madde 11 — Tetkik ve itiraz heyetlerinin incelemeleri tarlada ekici veya temsilcisinin huzuru ile yapılır. Temsilci, ekiciyi temsil ettiğini tevsik etmek zorunludur. Yapılan davete rağmen ekici veya temsilcisinin gelmemesi halinde keyfiyet ekim belgesine yazılır ve tetkikat bunlar olmaksızın da yapılır.

Tetkik ve itiraz heyetleri üye tam sayısının çoğunluğu ile toplanarak görev yapar ve çoğunlukla karar verir. İtiraz heyetlerinin kararları kesindir.

Bu Yönetmeliğin gerektirdiği işlemleri yapmak ve tetkik ve itiraz heyetlerinin kararlarını uygulamak üzere Tarım Bakanlığınca il ve ilçe teşkilâtı içinde birer «Haşhaş Bürosu» kurulur.

Bilgilerin toplanması ve değerlendirilmesi :

Madde 12 — Haşhaş belgelerinin ikinci ve üçüncü kısımlarındaki bilgiler kesinleştikten sonra bu belgeler il ve ilçelerdeki teknik ziraat teşkilâtı ile Ofis kontrolör veya ekserileri tarafından müştereken gözden geçirilir ve Ofisce bastırılan örnek çizelgelere yazılır. (Bu çizelgeler bölge ve köyler itibariyle genel ekim sahasının yüzölçümü ile istihsal tahminine ait bilgileri ihtiva eder.)

Bu çizelgeler ilgili mercilere verilecek malûmata dayanak teşkil etmek üzere en geç 15 Temmuz'a kadar teknik ziraat teşkilâtları tarafından Ofise gönderilir.

Bu çizelgeler Ofiste toplandıktan sonra değerlendirilmesi yapılır ve Devlet İstatistik Enstitüsünün koordinatörlüğünde Dışişleri, Ticaret, Tarım Bakanlıkları ile Ofis temsilcilerinden müteşekkil bir komisyonda tetkik edilerek nihai şeklini alır. (Kesin rakamlar tespit edildikten sonra bir protokola bağlanır ve komisyon üyeleri tarafından imza edilir.)

BÖLÜM : III

Afyon alımı

Teslim mecburiyeti :

Madde 13 — Ekiciler, beyan veya tahmin edilen miktarın üstünde de olsa ürettikleri afyonun tamamını, üretimin yapıldığı il hudutları içinde bulunan ve ekim belgesinin II nci kısmında gösterilen Ofise en geç o yılın Eylül ayı sonuna kadar ve kanunun 7 nci maddesi mucibince tayin olunacak sınıflara göre bedel karşılığında, elindeki belge ile birlikte temsil etmeye mecburdur.

Ofis, ham afyonu üreticiden çabuk ve peşin bedelle satın almak üzere gerektiğinde üretim mahallerinde sabit veya seyyar alım merkezleri kurabilir. Bu maksatla Ofis, ilgili dairelerin muvafakatını almak suretiyle gerektiğinde teknik ziraat teşkilâtı ile diğer kuruluşların araçlarından istifade eder.

Ekim belgelerinin kesinleşmesinden sonra üretimi azaltacak fevkalâde meteorolojik olaylar meydana gelmişse üretici en geç bir hafta içerisinde mahalli teknik ziraat teşkilâtına başvurur ve hadise tetkik heyeti tarafından derhal yerinde incelenerek karara bağlanır ve keyfiyet belgelere işlenir.

Bedele itiraz :

Madde 14 — Ekicilere, eksperler tarafından kanunun 7 nci maddesi gereğince tespit olunan afyon bedeline itiraz olunduğu takdirde tayin edilen sınıf üzerinden ödeme yapılmakla beraber tahlil sonucunda tahassül edecek farkın mahsubu bilâhara icra edilir. Mahsup şekli Ofisin alım talimatlarında tespit edilir.

Eksik teslim hali :

Madde 15 — Ekicilerin teslim ettikleri afyonlar belgelerinde gösterilen miktarların altında ise, eksik kalan miktar için ekiciler tarafından gösterilecek sebepler Ofisce tanzim edilecek 3 nüsha zabıt varakası ile tespit olunur ve bunlardan bir nüshası ekiciye verilir. Diğer nüshaları ekim belgelerine eklenir.

Ofis yukarıdaki fıkraya göre düzenlenen zabıt varakalarının ve ekim belgesinin bir nüshasını teknik ziraat teşkilâtı vasıtasıyla tetkik heyetlerine gönderir.

Tetkik heyetlerince konu en kısa zamanda tetkik edilir ve bu hususta alınan karar ile evrak teknik ziraat teşkilâtı aracılığı ile veya ilçe idare kuruluna gönderilir.

Madde 16 — İl ve ilçe idare kurulları 15 inci madde gereğince kendilerine tevdi olunan evrak üzerinde inceleme yaparken lüzum gördükleri takdirde ilgiliyi de dinlemek surtiyle eksikliğin iddia edildiği vehile ileri sürülen sebeplerden meydana geldiğine karar verirse, evrak teknik ziraat teşkilâtına iade olunmakla beraber, keyfiyet ayrıca Ofise de bildirilir.

İdare kurulları, yaptıkları inceleme sonucunda eksikliğin gösterilen sebeplerden ileri gelmediğine karar verdikleri takdirde, evrakı, kanunî kovuşturmanın ifası için Cumhuriyet Savcılığına tevdi etmekle beraber, keyfiyeti Ticaret ve Tarım Bakanlıkları ile teknik ziraat teşkilâtına ve Ofise bildirir.

Ekicinin istihsal ettiği afyonu teslim etmemesi hali :

Madde 17 — Ekiciler, ekim belgelerinde yazılı afyonları Eylül ayı sonuna kadar Ofise teslim etmedikleri takdirde Ofis tarafından 15 Ekim akşamına kadar gerekli kanunî kovuşturma yapılmak üzere bu gibi ekicilere ait ekim belgeleri o yerin Cumhuriyet Savcılığına tevdi olunur ve ayrıca keyfiyet Ticaret ve Tarım Bakanlıklarına ve Ofise bildirilir.

BÖLÜM : IV

Genel hükümler

Vazifeli olanlar :

Madde 18 — Haşhaş ekilmesine izin verilen bölgelerde vali kaymakam ve bucak müdürleri haşhaş ekim belgelerinin doldurulması için ekicilerin zamanında Teknik Ziraat Teşkilâtına baş vurmalarını, tetkik ve itiraz heyetlerinin zamanında teşkil edilip vazifeye sevk edilmesini, ekim belgesi vermeden ekim yapanların veya ekime müsaade edilmeyen yerlerde haşhaş ekenlerin araştırılmasını, ekim belgelerinde gösterdikleri alım yerlerinden başka mahallere afyon nakledenlerin takip edilmelerini ve bu Yönetmeliğe taalluk eden sair tedbirlerin alınmasını sağlamakla vazifelidirler.

Madde 19 — Köy ve mahalle muhtarları haşhaş ekimi için izin isteyen ekicilerin belgelerinin zamanında Teknik Ziraat Teşkilâtına teslim edilmesini sağlamakla, belgesini zamanında teslim etmeyen ekicileri Teknik Ziraat Teşkilâtına haber vermekle, ekim izni almadan haşhaş ziraatı yapanların bulunup bulunmadığını araştırmakla ekime izin verilmeyen bölgelerde ekim yapanları tespit etmekle, üretilen afyonun ekim belgelerinde gösterilen alım yerleri haricindeki mahallere sevk edilip edilmediğini incelemekle, Tetkik ve İtiraz Heyetlerine doğru bilgi vermekle ve bu heyetlerin vazifelerini kolaylaştırmakla yükümlüdürler.

Jandarma Teşkilâtı ile orman muhafaza memurları, ihtiyar heyeti üyeleri, kır bekçileri ve köy kolcuları birinci fıkrada yazılı hususların vukuunda keyfiyeti ilgili mercilere haber vermekle zorludurlar.

Madde 20 — Bu Yönetmelikle verilen veya vali ve kaymakamlar tarafından tevdi edilen vazifeleri herhangi bir öze dayanmaksızın yerine getirmeyen ilgililer hakkında genel hükümlere göre kovuşturma yapılır.

Madde 21 — Kanunda yazılı ekim sisteminin tatbikatına ait işlemlerle haşhaş ekiminin ve afyon üretiminin teknik kontrolünü Tarım Bakanlığı ve Ofis müştereken yaparlar. Devlet daireleri ile ilgili kuruluşlar bu konuda gerekli yardımları bulundurlar. Ofis bu çalışmalara yeteri kadar yönetici, kontrolör ve eksper ile katılır.

Afyon kontrolörleri ile afyon eksperlerinin görevlendirildikleri yere kadar olan yolluk ve giderleri Ofis bütçesinden, görevli buldukları il ve ilçe dahilindeki gündelik ve zorunlu giderleri ise bütçenin ilgili bölümünden ve Tarım Bakanlığınca yollanan ödenekten karşılanır. Haşhaş ekimi için yapılacak kontrollarda il ve ilcelerdeki emniyet, jandarma ve teknik ziraat teşkilâtı emrine verilen taşıtlardan faydalanılmadığı takdirde derhal teknik ziraat teşkilâtı tarafından özel taşıtlar kiralanabilir.

Giderlerin karşılanması :

Madde 22 — Kanun hükümlerinin yüklediği görevlerin Tarım Bakanlığınca yürütülebilmesi için lüzumlu giderleri karşılamak üzere Tarım Bakanlığı bütçesine her yıl gerekli ödenek ayrı bir bölüm halinde konur.

Madde 23 — Tetkik ve itiraz heyetlerinde memur olmayan üyelerin gündelikleri Tarım Bakanlığınca tespit ve tediye edilir.

Son hükümler :

Madde 24 — 5/6/1964 tarihli ve 11720 sayılı Resmî Gazete'de yayınlanan Yönetmelik kaldırılmıştır.

Madde 25 — Bu Yönetmelik hükümleri Resmî Gazete'de yayımlandığı tarihten itibaren yürürlüğe girer.

Madde 26 — Bu Yönetmelik hükümleri İçişleri, Ticaret ve Tarım Bakanlıklarınca yürütülür.

HAŞHAŞ EKİM BELGESİ

(7368 sayılı Kanuna göre)

No : İl :
Tarih : .../.../197...

I. KISIM

- 1 — Ekicinin
Adı ve Soyadı :
Baba adı :
Doğum yeri ve tarihi :
Halen oturduğu yer :
- 2 — Ekim yapılan tarlanın
İli :
İlçesi :
Bucacı veya köyü :
Mevki veya hudutları :
- 3 — Ekimin hangi mevsim için
yapılacağı : Yazlık
Kışlık
- 4 — Ekilecek sahanın yüz ölçüsü
(Dekar olarak) :
Sulu
- 5 — Arazinin sulanma durumu :
Susuz
Ekicinin imzası, mühürü
veya parmak izi : Köy veya mahalle ihtiyar heyeti
Muhtar
Resmî mühür Üye Üye Üye Üye
İmza

II. KISIM

- 6 — Fihlen ekilen sahanın yüz
ölçüsü (Dekar olarak) :
- 7 — Afyon üretim tahmini (Kilogram olarak) :
- 8 — Üretilen ham afyonun teslim
edileceği ofisin ad ve adresi :
Ekicinin imzası, mühürü
veya parmak izi : Köy veya mahalle ihtiyar heyeti
Muhtar
Resmî mühür Üye Üye Üye Üye
İmza

III. KISIM

- 9 — Tetkik heyetinin inceleme
sonucu : Başkan Üye Üye Üye Üye Ekici
- 10 — İtiraz heyetinin tetkik
sonucu : Başkan Üye Üye Üye Üye Ekici
- 11 — Eksik istihsal halinde (Toprak Mahsulleri Ofisi Kanununun muaddel 18 inci maddesinin (F) bendine göre) :
A) Tetkik heyetinin inceleme sonucu : Başkan Üye Üye Üye Üye Ekici
B) İtiraz heyetinin tetkik sonucu : Başkan Üye Üye Üye Üye Ekici

IV. KISIM

12 — Toprak Mahsulleri Ofisine teslim edilen miktar (Kg. olarak) :
13 — Eksik teslim edilen miktar ve sebepleri :
14 — Eksik teslimat hakkında İdare Meclisi Heyeti karar sonucu :
Başkan Üye Üye Üye Üye Üye Üye	

Hacettepe Üniversitesi Rektörlüğünden :

Hacettepe Üniversitesinde Öğretim, Eğitim ve Araştırma Faaliyetleri Hakkında Bilgi Edinilmesi ve Denetlenmesi Yönetmeliğinin 1 inci maddesinin (a) ve (b) fıkraları ile 2 nci maddesinin 3 üncü cümlesinin değiştirilmesine dair Yönetmelik

Madde 1 — Yönetmeliğin 1 inci maddesinin (a) ve (b) fıkraları aşağıdaki şekilde değiştirilmiştir :

«a) Bir önceki yılın 1 Mart tarihinden, o yılın 28 Şubat tarihine kadar yapılmış öğretim ve seminerlerin konuları ve sayıları ile klinik, poliklinik ve laboratuvar çalışmaları belirtilir.

b) Aynı dönemde, (1 Mart - 28 Şubat) yayımlanmış bulunan araştırmaların ve diğer eserlerin başlıkları ve yayımlanan derginin adı, sayısı ile tarihi belirtilir ve bunlardan en az üçer nüsha Dekanlığa gönderilir.»

Madde 2 — Yönetmeliğin 2 nci maddesinin 3 üncü cümlesi aşağıdaki şekilde değiştirilmiştir.

«Bundan sonra (Rektörlüğe bağlı Yüksek okulların raporları dahil) Senatoca seçilebilecek ihtisas komisyonları, bu çalışmalar için düzenleyecekleri raporlarını tekrar Senatoya sunarlar.»

Madde 3 — Bu Yönetmelik Resmî Gazete'de yayımlandığı tarihte yürürlüğe girer.

İ L Â N L A R

Istanbul Beşinci Sulh Ceza Hâkimliğinden :

E. No : 1969/14

K. No : 1969/309

Davacı : H. A.

Maznun : Mehmet Ali Bozkurt - Ahmet Ömer oğlu 1933 D. lu

Suç : Müteceviz sarhoşluk

Suç tarihi : 1/1/1969

Maznun Mehmet Ali Bozkurt'un sabit olan fiil ve hareketinden dolayı T. C. K. nun 572 nci maddeleri uyarında 300 lira hafif para cezası 4/4/1969 tarihinde karar verildiği ve fakat sanığın adresinin meçhul kaldığından tebliğat yapılmaması sebebiyle 7201 sayılı Tebliğat Kanunu hükümlerine tevfikan ilânın yapıldığı tarihten onbeş gün sonra tebliğatın yapılmış sayılmasına karar verildiği ilân olunur.

2512 / 24.

E. No : 1969/186

K. No : 1969/197

Davacı : H. A.

Maznun Necati Ayaz - Şaban oğlu 1927 doğumlu

Suç müteceviz sarhoşluk

Suç tarihi : 16/2/1969

Maznun Necati Ayaz'ın sabit olan fiil ve hareketinden dolayı T. C. K. nun 572, 647 sayılı K. nun 4 üncü maddeleri uyarınca 300 lira hafif para cezasına 7/3/1969 tarihinde karar verildiği ve fakat sanığın adresinin meçhul kaldığından tebliğat yapılmaması sebebiyle 7201 sayılı Tebliğat Kanunu hükümlerine tevfikan ilânın yapıldığı tarihten onbeş gün sonra tebliğatın yapılmış sayılmasına karar verildiği ilân olunur.

2512 / 25

Istanbul 8 inci Asliye Ceza Hâkimliğinden :

1968/25

MÜTEFERRİK KARAR
1971/20

1567 sayılı Kanuna muhalefet etmekten maznunlar Ahmet Rabi Mahfurz, Salim Erkan, Mustafa İlhamettin Özbay, Aynur Özer, Necmi Akdeniz, Ahmet Özdeniz ve Nisa oğlu Emine'den olma 1932 doğumlu Akçakoca nüfusunda kayıtlı Arnavutköy Küçükayazman Harami Sokak No. 9 da oturur, tezgâhtarlık yapar, sabıkasız. Hasan Basri Akkay hakkında yapılan duruşma sonunda, 14/12/1970 gün esas 1968/25 ve 1970/482 sayılı kararlar adı geçen maznunlardan Hasan Basri Akkaya' 1567 sayılı Kanunun 3/A maddesi gereğince 1.000 lira ağır para 7 ay ticarî ve meslekî faaliyetten men ve 7 ay hapsine ve tecil talebinin reddine karar verilmiş ise de gıyapta verilmiş olan hükmün adı geçen maznun Hasan Basri Akkaya'yı tebliğ hususunda gerekli ve kanunî aramalara rağmen kendisinin bulunamaması üzerine âhiren tekar-

rür eden 9/11/1964 gün ve E. 1/320 - K. 448 sayılı Yargıtay Ceza Genel Kurulu kararı gözönünde tutularak 7201 sayılı Kanunun 29, 30 ve 31 inci maddeleri gereğince işbu karar hülâsasının, tebliğ yerine kaim olmak üzere, Resmî Gazete'de usulen neşri ile beraber ayrıca mahkeme divanhanesine de bir hafta süre ile asılmasına, gazete ile ilân edilme hususunun temini sadedinde bu karar hülâsasının C. Savcılığına tevdiinc ve gönderildiğinde ilâmı havi gazete nüshasının dosya içine konulmasına 2/3/1971 tarihinde karar verildi. 2511/1

Karaman Asliye Hukuk Hâkimliğinden :

E. No : 1969/28

K. No : 1971/65

Karaman Kızılkaya Nahiyesine bağlı Damlapınar Köyünden Küçük kızı Sahriye Salam'a velâyeten annesi Fatma Eren tarafından (vekili Avukat İlhan Büyükyacı) Karaman Gazidükkân Mahallesinden Halil İbrahim Sağlam aleyhine açılan nafaka davasının yapılan duruşması sırasında, davalı Halil İbrahim Sağlam'ın adına yapılan davetiye den sonra adresinden ayrılmış ve tebliğ salih adresinin bulunamaması sebebiyle gıyap kararının Resmî Gazete marifetiyle tebliğ edildiği ve mahkemenin 19/2/1971 tarihli ilâmı ile küçük Sabriye'nin velâyetinin davacı annesi Fatma Eren'e verilmesine ve ayda 50 lira iştirak nafakasının davalı Halil İbrahim Sağlam'dan alınarak küçüğe velâyeten davacı annesi Fatma Eren'e verilmesine karar verilmiş bulunduğundan bahis konusu ilâmın davalıya tebliği yerine kaim olmak üzere ilân tebliğ olunur. 2593

Istanbul İkinci Sulh Hukuk Hâkimliğinden :

1970/322

Davalılar : 1 — İhsan oğlu Kemal, Pendik Caddesi 54/1 Kartal

2 — M. Şevki oğlu Eşref, Aynı adreste 54/1 Kartal

3 — M. Eşref kızı Hacer, Kartla Meşeli Ayazma Caddesi

4 — Bahattin oğlu İ. Fahrettin, Nişantaş Vali Konağı Caddesi Sayar Apt. No. 182

Davacı Cemil Türker vekili Avukat Cengiz Abbasgil tarafından davalılar Ali Sayar, Aron Tarabulus, Bahattin oğlu İ. Fahrettin, İhsan oğlu M. Kemal, S. Eşref kızı Hacer, M. Şevki oğlu Eşref aleyhlerine açılan izaleyi şüyu davasının duruşması sonunda :

Tapu kaydı, imar kaydı ve bilirkişi raporu münderecatına göre mezkur gayrimenkulün aynen taksim kabiliyeti sonucunda olmadığı için bilmüzeyede satılarak şüyuun giderilmesine icra dairelerinden birinin memur tayinine, masrafların hisseleri nisbetinde taraflara tahmiline, taraflar vekillerine 500 er lira vekâlet ücreti takdirine yargıtay yolu açık olmak üzere 24/2/1971 tarihinde verilen karar hüküm hülâsasını yerine kaim olmak üzere ilân olunur. 2597

Of Asliye Hukuk Hâkimliğinden :

E. No : 1970/84

K. No : 1970/71

Davacı İsmail Hakkı Alcaı vekili Avukat Vahap Altay tarafından davalı Vildan Alcaı aleyhine verilen ihtar dilekçesi üzerine Mahkememizden verilen kararın davalının adresinin meçhul oluşu sebebiyle namına tebliğ edilememiş olduğundan, bu kere davalı adına kararın ilânen tebliğine hüküm verilmekle, davalının işbu kararın kendisine tebliğinden itibaren bir ay zarfında kocasının hanesine dönmesi lüzumunun, dönmediği takdirde aleyhine terk sebebiyle boşanma davası açılacağı hususunun davalıya ihtarına, Mahkememizin 28/9/1970 tarih ve 1970/84-71 esas ile karar verilmiş olduğu ilânen tebliğ olunur.

2684

Samsun 2 nci Asliye Hukuk Hâkimliğinden :

E. No : 1969/468

K. No : 1970/1244

K A R A R

Hâkim : H. Nuri Öcal 10441

Kâtip : Abdullah Sökmen,

Davacı : Maliye Hazinesi vekili Avukat Hamdiye Kurtoglu, Samsun,

Davalı : 1 — Türkân Gürsu, 2 — Mehmet Resai Aran, 3 — Mehmet Karaciher, adresleri meçhul,

Davacı vekili tarafından verilen 9/5/1969 tarihli dilekçesi ile davalar aleyhine açılan tapu iptali ve men'i müdahale davasının yapılan açık duruşması sonunda :

Karar : Gerekçede yazılı sebeplerle Atakum mevki, pafta 18, parsel 1738 numaralı 300 M² miktarındaki arsanın tapu kaydının iptaline ve tapu harici tutulmasına davalıların müdahalesi hakkında taleplerin reddine, peşin 37,50 lira harç alındığından bakiye 112,50 lira harcin müfredatı yazılı (524,25) lira mahkeme masrafı ve 600 lira ücreti vekâletle birlikte davalılardan müştereken ve mütesaviyen tahsiline 10/5/1969 gün: 189/167 sayılı tedbir kararının kesinleşmesinden bir ay sonraya kadar devamına temyiz yolu açık olmak üzere 14/12/1970 günü davacı vekili Avukat Hamdiye Kurtoglu'nun yüzüne karşı davalıların gıyabında verilen karar açıkça okunup anlatıldı.

2661

1969/969

Samsun Hastahane Mahallesi Güneş Sokak No. 43 de Osman Çırak vekili Avukat Yüksel Özaltan tarafından davalılar Samsun Hürreyit Mahallesi Bağ Sokak No. 77/B de Mehmet Erkan ile aynı adreste Güngör Yüzbaşıoğlu ve aynı adreste Ahmet Cengiz aleyhine açılan 21.925 liralık tazminat davasının yapılan açık duruşmasında :

Davalılardan Güngör Yüzbaşıoğlu ve Mehmet Erkan'ın yukarıda gösterilen adresine tebliğât çıkartılmış bulunmadığından bahisle tebliğ edilememiş ve zabıta marifetiyle yapılan araştırmada adresinin meçhul olduğu bildirilmekle mahkemeye gazete ile ilânen tebliğât yapılmış duruşma günü olan 8/3/1971 günü duruşmada hazır bulunmadıklarından bahisle haklarında gıyap kararı çıkartılmasına karar verilmiştir.

Davalılardan Mehmet Erkan ve Güngör Yüzbaşıoğlu aleyhlerine açılan tazminat davasında duruşma günü olan 21/4/1971 günü saat 9.00 da duruşma salonunda hazır bulunmaları veya kendilerini bir vekille temsil ettirmeleri, aksi halde mahkemenin gıyaplarında yapılacağı gıyap yerine kaim olmak üzere ilânen tebliğ olunur.

2662

Terme Sulh Hukuk Hâkimliğinden :

1970/24

Davacı Terme Orman İdaresi tarafından davalılar Terme'nin Köybucağı Köyünden Muhittin Koç ve Hasan Temiz ile Ahmet Temiz aleyhine Mahkememizde açılan men'i müdahale ve tazminat davasının duruşmasında :

Davalılardan Muhittin Koç ve Hasan Temiz adına çıkarılan gıyap kararı parçalarına verilen meşruhata göre tanınmadığından bilâ tebliğ iade edildiği, zabıtaca da adresleri tespit edilemediğinden ilânen dava dilekçesinin tebliğine karar verilmiştir.

Davalı Köybucağı Köyünden Muhittin Koç ve aynı köyden Ömer oğlu Hasan Temiz'in duruşmanın bırakıldığı 14/5/1971 Cuma günü

saat 9.00 da Mahkememizde hazır bulunmaları veya kendilerini temsil eden bir vekil göndermedikleri takdirde adlarına gıyap kararı çıkarılacağı ilânen tebliğ olunur.

2685

İskilip Belediye Başkanlığından :

Belediye Meclisinin 15/2/1971 tarihli 2 nci içtimasında İmar Talimatnamesine aşağıdaki madde eklenmiştir.

Ek Madde — İlçemizde bundan böyle inşa olunacak resmî veya gayri resmî birden fazla aile oturacak betonarme binaların bodrumlarında sığınak yerleri ayrılacaktır.

2652

Ankara Asliye Üçüncü Hukuk Hâkimliğinden :

1970/118

Davacı : Tarım Bakanlığı Ankara,

Davalılar : 1 Mustafa Arıca, 2 — İsmail Çiftçi, 3 -- İsmail Ulusoy (Halen adresleri meçhul.)

Dava : Okutma giderinden dolayı alacak.

Davacı tarafından yukarıda adı ve soyadları yazılı davalılar aleyhine okutma giderinden ve okuma taahhüdünü ihlâlden dolayı 17.280 TL. lik alacak davasının yapılan duruşmasında :

Davalıların dava dilekçesinde bildirilen Mustafa Arıca'nın Yeni-mahalle 3. Sok. No. 117, İsmail Çiftçi Posta Müdürlüğü Tahakkuk Memuru ve İsmail Ulusoy'un Yenihayat Mah. 3. Sokak No. 117 de mukim İnşaat Taşaronu adreslerine gönderilen dava dilekçesi ve davetiyeler tanınmadığından bahisle bilâ tebliğ iade edilmesi ve C. Savcılığı kanalı ile de yaptırılan tahkikat neticesinde adresleri tespit edilemediğinden tebliğâtın ilânen yapılmasına karar verilerek duruşma 15/4/1971 günü saat 11.10 a talik edilmiştir.

Adı geçen davalıların yukarıda bildirilen gün ve saatte duruşmada hazır bulunmaları veya bir vekil marifetiyle kendilerini temsil ettirmeleri aksi halde adlarına gıyap kararı çıkarılacağı işbu ilânen dava dilekçesi ve davetiye yerine kaim olmak üzere ilânen tebliğ olunur.

2689

Ünye Asliye Hukuk Hâkimliğinden :

1971/175

Ünye'nin Kurna Köyü 158 sayılı hanede kayıtlı Ahmet oğlu Emine'den doğma 1308 doğumlu Uzun Hasan oğullarından Mustafa Birinci Cihan Harbine iştirak etmek üzere 1330 tarihinde köyden ayrıldığı ve o tarihten beri de bir daha köye dönmediği gibi kendisinin hayatta olduğuna dair bir haber de alınmadığı cihetle, gaip hakkında bilgi sahibi olan, gaip hayatta ise ilân tarihinden itibaren bir yıl içinde hayatta olduğuna dair bilginin mahkemeye verilmesi hususu ilân olunur.

2693

Ünye'nin Keş Köyünden Mustafa kızı Elveda Pus ve Fatma Özdemir murisi Keş Köyü 10 sayılı hanede kayıtlı Köse oğullarından Hasan oğlu 1298 doğumlu Mustafa 1334 yılında askere sevk edilerek bir daha dönmediği, hayat ve memnatından hiç bir haber alamadıklarını bu sebeple murisleri Hasan oğlu Mustafa'nın gaipliğine karar verilmesini istemiş olduklarından gaip hakkında malumatı olanlar veya gaip hayatta ise sağ olduğunu bir sene zarfında Ünye Asliye Hukuk Mahkemesinin 1971/407 sayılı dosyasına bildirmesi ilân olunur.

2694

Gümüşhane Asliye Hukuk Hâkimliğinden :

1970/217

Davacı Tahir Yılmaz ve Osman Pelit tarafından davalılar Hilmi, Mahmut, Seher, Fatma Bağan, Halil İbrahim Yılmaz ve Fahamet Yılmaz aleyhlerine açılan verasetin subutu ve eskisinin iptali davasının yapılan duruşmasında :

Davalılardan Trabzon Arafil Boyunda Halil İbrahim Yılmaz'ın adresi bulunamadığından ilânen tebliğât yapılmış olup adı geçeninin duruşmanın bırakıldığı 16/4/1971 Cuma saat 9.00 da Hâkimliğimizde bulunması veya kendisini vekille temsil ettirmesi gıyap kararı yerine kaim olmak üzere ilân olunur.

2695

Ankara Lv. A. 1 No. lu Satın Alma Komisyonu Başkanlığından

Aşağıda cinsi, miktarı, muhammen bedel ve geçici teminatları yazılı (On iki) kalem (Sebze ve yiyecek) kapalı zarfla eksiltmeleri hizalarındaki gün ve saatlerde Komisyonumuzda yapılacaktır. Evsaf ve şartnamesi çalışma saatlerinde Komisyonunda ve İstanbul Levazım Amirliğinde görülebilir. İsteklilerin kanunî şekilde hazırlayacakları teklif mektuplarını ihale saatinden bir saat evveline kadar makbuz karşılığı Komisyon Başkanlığına vereleri, postada geciken mektuplar kabul edilmez.

C i n s i	Tahminî fiyatı	Miktarı	Muhammen Geçici bedeli	teminatı	İ H A L E Günü Saati
	Lira Kr.		Lira Kr.	Lira Kr.	
Taze çayır otu	25	225.000 Kg.	56.250,—	4.064,—	5 Nisan 1971 Pazartesi 11.00
Yağlı beyaz peynir	11,00	160.000 »	1.760.000,—	66.550,—	» 11.30
Yağlı beyaz peynir (Yarısı)	11,00	80.000 »	880.000,—	38.950,—	» 11.30
Marul	70	120.000 Ad.	84.000,—	5.450,—	7 Nisan 1971 Çar. 11.00
Taze baş soğan	1,10	80.000 Kg.	88.000,—	5.650,—	» 11.30
Semizotu	1,00	42.000 »	42.000,—	3.150,—	» 12.00
Taze patates	1,00	100.000 »	100.000,—	6.250,—	9 Nisan 1971 Cuma 11.00
Taze kabak	80	80.000 »	64.000,—	4.450,—	» 11.30
Taze fasulye	1,50	140.000 »	210.000,—	11.750,—	» 12.00
Hıyar	1,00	40.000 »	40.000,—	3.000,—	» 15.30
Taze kayısı	2,80	60.000 »	168.000,—	9.650,—	12 Nisan 1971 Pazartesi 11.00
Taze erik	1,50	20.000 »	30.000,—	2.250,—	» 11.30
Çilek	2,50	24.000 »	60.000,—	4.250,—	» 12.00

2436 / 4-2

Aşağıda cinsi, miktarı, teminat ve ihale gün ve saatleri yazılı (Bir) kalem (Tavuk eti) maddesi (Komisyon pazarlığı) suretiyle satın alınacaktır. Evsaf ve şartnamesi mesai saatlerinde, Komisyonunda görülebilir. İsteklilerin belli gün ve saatte gelmeleri.

Cinsi : Tavuk eti, Miktarı : 10.000,— TL. M. bedeli : 10.000,— TL. K. teminatı : 1.500,— TL., İhale günü : 20 Mart 1971 Cumartesi, Saati : 10.30 .

2796 / 1-1

Ankara Sular İdaresi Genel Müdürlüğünden :

1 — 365 adet muhtelif çapta vana fiyat ve teklif alma usulüyle dövizli idarece temin edilmek üzere dış piyasadan (Apa ve anlaşmalı memleketlerden) satın alınacaktır. (Yerli imal yapan firmalarda ihaleye iştirak edebilir.)

2 — Vanalara ait idari, teknik şartname ve akit örneği idaremiz Ticaret Müdürlüğünde görülmür.

3 — İdari, teknik şartnameyi, akit örneğinin aynen kabul edildiğini teklifinde belirtmeyen, şartnameleri imza edip, iade etmeyen ve teklif edilen fiyatın % 7,5 nispetinde geçici teminat vermeyen firma teklifleri nazarı itibara alınmayacaktır.

4 — İhale Genel Müdürlük binasında toplanacak Alım Satım Komisyonu huzurunda 27 Nisan 1971 günü saat 15.30 da yapılacaktır.

5 — İdare ihaleyi yapıp yapmamakta veya dilediğine yapmakta serbesttir. 2486 / 3-3

Ereğli Demir ve Çelik Fabrikaları T. A. Ş. den :

1 — Fabrikamız tav çukurları ihtivacı için takriben 90 Ton kromlu Çelik (560 adet rekuperator elemanı) malzeme imal ettirilecektir.

2 — Tekliflerin en geç 5/4/1971 günü saat 16.00 ya kadar Ereğli Demir ve Çelik Fabrikaları T. A. Ş. Satın Alma Dairesi Genel Müdür Yardımcılığında bulundurulması lâzımdır.

3 — İhaleye girmek isteyenler şartname dosyasını ve ilgili resimlerini aşağıdaki adreslerden bedelsiz olarak alabilirler.

a) Ereğli Demir ve Çelik Fabrikaları T. A. Ş. Satın Alma Müdürlüğü, Tünel Caddesi Kut Han No. 38/5 Karaköy İstanbul.

b) Ereğli Demir ve Çelik Fabrikaları T. A. Ş. Satın Alma Uzmanlığı, Atatürk Bulvarı Sercan Han No. 127 Bakanlıklar Ankara.

4 — Şirketimiz ihaleyi yapıp yapmamakta ve kısımlara bölmekte serbesttir. 2750 / 2-1

1 — Döviz temini ve ithalatı Şirketimizce yapılmak üzere 20 ton Elektrolitik Katot Nikel, teklif isteme suretiyle satın alınacaktır.

2 — Bu ihale için herhangi bir memlekette teklif verilebilir.

3 — Son teklif verme tarihi 30 Nisan 1971 dir.

4 — Bu işe ait şartnameler bir dilekçe ile müracaatla Şirketimizin aşağıdaki adresinden temin edilebilir.

Ereğli Demir ve Çelik Fabrikaları T. A. Ş. «Satın Alma Dairesi Genel Müdür Yardımcılığı» Atatürk Bulvarı No. 127/6 Bakanlıklar - Ankara.

5 — Şirketimiz ihaleyi yapıp yapmamakta, kısımlara bölmekte, uygun bulunmayan dilekçeleri dikkate almamakta serbesttir. 2797 / 2-1

Ankara Sular İdaresi Genel Müdürlüğünden :

1 — Şehrin 6 işyerine ait boru hendek hafri işi ilânla kapalı zarf usulüyle ihale edilecektir.

2 — İşin keşif bedeli 55.571,09 TL. olup, geçici teminatı 4.168,— TL. dir.

3 — İhale 2/4/1971 günü saat 16.00 da Genel Müdürlük binasında toplanacak Alım Satım Komisyonu huzurunda yapılacaktır.

4 — Kapalı zarfların ihale saatinden bir saat evvel Komisyon Başkanlığına makbuz mukabilinde verilmesi şarttır.

5 — Geç gelen, teminatı olmayan ve kapalı zarf usulüne uymayan teklifler kabul edilmez.

6 — İdare ihaleyi yapıp yapmamakta veya dilediğine yapmakta tamamen serbesttir. 2845 / 3-1

Başbakanlık Matbaası Mensupları Yardımlaşma Derneği Başkanlığından :

Derneğimizin 1970 hesap yılı Genel Kurul Toplantısının 26 Mart 1971 Cuma günü saat 17.00 de Matbaa yemekhanesinde yapılacağı, nisap hâsıl olmadığı takdirde ise ikinci toplantının 2 Nisan 1971 Cuma günü yine aynı saatte aynı yerde yapılacağı ilân olunur.

Yönetim Kurulu

G Ü N D E M :

- 1 — Yönetim Kurulu ve Murakıp raporlarının okunması,
- 2 — Bilançonun onanması ve Yönetim Kurulunun ibrası,
- 3 — Yeni yıl için Yönetim Kurulu ve Murakıp seçilmesi,
- 4 — Dilek ve temenniler.

Afyon Asliye Birinci Hukuk Hâkimliğinden :

E. No : 1970/77

K. No : 1970/873

Davacı Afyon Kozluca Köyünden Bekir karısı Fatma Zeybek vekili Avukat İnci Arğın tarafından davalı aynı yerden Bekir Zeybek aleyhine açmış olduğu haysiyetsiz hayat sürmek suretiyle boşanma davasının Afyon Asliye 1. Hukuk Mahkemesinde davacı vekilinin yüzüne karşı, davalının gıyabında yapılan açık duruşması sonunda, 28/12/1970 tarih ve 77/873 karar sayılı ilâmı ile Medeni Yasanın 131 inci maddesi gereğince tarafların boşanmalarına davalı daha ziyade kusurlu bulunması sebebiyle aynı Kanununun 142 nci maddesi gereğince bir sene süre ile evlenememesine, küçükler Mehmet, Emine ve Muzaffer, Zekeriya, Cengiz'in velâyetinin davacı anneye verilmesine 500 lira vekâlet ücretinin davalıdan alınarak davacı vekili Avukat İnci Arğın'a verilmesine. 11300 kuruş mahkeme masrafının davalıdan alınarak davacıya verilmesine karar verilmiş olduğu ilân hükmü davalıya tebliğ olunur. 2709

Çayırılı İlçesi Belediye Başkanlığından :

1 — 2490 sayılı Kanun gereğince keşif bedeli yazılı oto park inşaatı işi kapalı zarf usulüyle ve eksiltme suretiyle ihaleye çıkarılmıştır.

2 — Keşif bedeli (65.722,45) lira olup eksiltmeye çıkarılmıştır.

3 — Yapılacak işin geçici teminatı (4.536) lira olup bilâhara katı teminata çevrilecektir.

4 — İhale günü 9 Nisan 1971 Cuma günü saat 10.00 da Belediyede Komisyon huzurunda yapılacaktır.

5 — İş almak isteyenler ihaleye girebilmeleri için bilumum resmî belgeleri ile birlikte, ihale saatinden bir saat önce Belediyemize ibraz etmeleri ve geçici teminatlarını da yatırmaları mecburidir.

6 — Bu iş hakkındaki gerekli şartnameyi her gün mesai saatleri dahilinde Belediyemizde tetkik edebilirsiniz.

İlan olunur.

2383 / 4-3

Merzifon Asliye Hukuk Hâkimliğinden :

1970/393

Merzifon Bahçekent Köyünden Ayvaz Toker vekili Avukat Suphi Acar tarafından davalı Giresun İli Çakırlı Köyünden Yılmaz Tekir aleyhine ikame olunan haksız fiilden tazminat davasının duruşmasında : Davalı gösterilen adreste olmadığından adına çıkarılan davetiye bilâ tebliğ iade edilmiş ve yapılan araştırmada da adresi tespit edilemediğinden hakkındaki davetiye ilânen tebliğine ve duruşmanın da 30/3/1971 günü saat 9.00 a talikine karar verilmiştir. Keyfiyet davalı Yılmaz Tekir'e davetiye tebliği yerine kaim olmak üzere ilânen tebliğ olunur.

2700 / 1-1

Ereğli Kömürleri İşletmeleri Müessesesi Müdürlüğünden :

91.085 Kg. muhtelif cins çivi mubayaa edilecektir.

1 — Şartnamesine göre kapalı zarfla teklif alınmak suretiyle 91.085 Kg. Muhtelif cins çivi mubayaa edilecektir.

2 — Teklif zarfları 14/4/1971 Çarşamba günü saat 15.00 de Zonguldak'ta Ereğli Kömürleri İşletmesi (E. K. İ.) Ticaret Müdürlüğünde açılacaktır.

3 — Teklif mektupları aynı gün saat 12.00 ye kadar E. K. İ. Özel Büro Şefliğine verilmiş olacaktır.

4 — Şartnameler Zonguldak'ta E. K. İ. Ticaret Müdürlüğünden, Ankara'da Türkiye Kömür İşletmeleri Kurumu Genel Müdürlüğü Satın Alma Dairesi Başkanlığından, İstanbul'da Beyoğlu İstiklâl Caddesi Deva Çıkmazı Sümer Han Kat 4, 5 de TKİ. Satın Alma Müdürlüğünden temin edilebilir.

5 — Müessesemiz 2490 sayılı Kanuna tabi değildir.

2691 / 1-1

Bergama Belediye Başkanlığından :

Kasabamız muhtelif cadde ve sokaklarında 25 bin M² lik beton derzli ve normal parke kaldırım inşaatları ve bu inşaatlarda kullanılacak 500 bin adet parke taşı alm nakliye işi kapalı zarf usulüyle eksiltmeye konulmuştur. Parke kaldırım inşaatının keşif bedeli 110 bin lira, muvakkat teminatı 6750 liradır. Parke taşın muhammen bedeli nakliyesi dahil 325 bin lira olup, muvakkat teminatı 20.625 liradır. Şartnameleri, keşif vesair evrakı Belediyeden görülür. İhaleleri 9/4/1971 Cuma günü parke taş alm ve nakliyesi saat 14.00 de, beton derzli ve normal parke döşeme inşaatı saat 15.00 de Belediye dairesinde toplanacak Encümen tarafından yapılacaktır. Gazete ilân gibi bilumum masraf vergi, resim ve ücretler müteahhide aittir. Encümen teklifi haddi layık görmezse ihaleleri yapıp yapmamakta muhayerdir. Taliplerin 2490 sayılı Kanuna göre hazırlayacakları teklif mektuplarını, muvakkat teminat makbuzunu, 1971 yılı Ticaret Odası belgesini (Kaldırım inşaatı için 3 gün önce Valiliğe müracaatla Bayındırlık Müdürlüğünden alacakları yerlik belgesi) eksiltmeye açma saatlerinden birer saat evvel Başkanlığa verilmesi veya postayla gönderilmesi şarttır. Postada olacak gecikmeler kabul edilmez.

2626 / 4-2

Pazarcık Asliye Hukuk Hâkimliğinden :

Pazarcık Cimikanlı Köyünden Mustafa oğlu Yunus Yağlıbulut'un Hazine ve Cimikanlı Köyü hükmü şahsiyeti aleyhine M. K. nur 639 uncu maddesine göre açmış olduğu tescil davasının yapılan duruşmasında :

Aynı Kanununun 639/3 fıkrasına göre ilân yapılmasına karar verilmiş olmakla bu karar gereğince;

Cimikanlı (İğdeli) Köyü Derekişla mevkiinde kâin şarken : Paşa Doğruçam tarlası, garben : Kadirpaşa harkı, şimalen : Şiho ve Çerkez Yağcılıbulut tarlaları, cenuben : Hacı Saçınçı tarlası ile çevrili 12.400 M² lik tarlada bir hak iddia eden ve davacı üzerine tescil edilmesince itirazı bulunan kimselerin son ilân tarihinden itibaren 3 ay içerisinde mahkemeye itiraz davası açmaları, aksi halde meczkûr gayrimenkulün davacı üzerine tescil edileceği ilân olunur. 2675

Ş. Koçhisar Birinci Asliye Hukuk Hâkimliğinden :

Davacı Hazine vekili tarafından Muhtesobası Köyünden Sami Ünsal ve arkadaşları aleyhine açmış olduğu alacak ve men'i müdahale davasının yapılan duruşmasında :

Davalılardan Hazim Ünsal'a ilânen gıyap kararının çıkarılmasına karar verilmiştir.

Davalı Hazim Ünsal'ın Ş. Koçhisar 1 inci Asliye Hukuk Mahkemesinde muallâk olan 16/4/1971 tarihli duruşmada davalının bizzat hazır bulunması bulunmadığı takdirde kendisini bir vekille temsil ettirmesi aksi halde duruşmanın gıyabında devam olunacağı gıyap kararı yerine kaim olmak üzere ilân olunur. 2706

1959/110

Hazine vekili tarafından Kanlıkişla Köyünden Ayşe Irgan ve arkadaşları aleyhine açmış olduğu tapu iptal davasının yapılan duruşmasında :

Davalılardan Rabiye, Ali Soysal, Bayram Ilıkkan ve Mehmet Ilıkkan adlarına ilânen davetiye tebliğine karar verilmiştir.

Davalılar Rabiye Aydın, Ali Soysal, Bayram Ilıkkan, Mehmet Ilıkkan duruşmanın bırakıldığı 16/4/1971 tarihinde yapılacak Ş. Koçhisar Birinci Asliye Hukuk Mahkemesinde hazır bulunmaları, bulunmadıkları takdirde kendilerini bir vekille temsil ettirmeleri aksi halde duruşmanın gıyaplarında devam olunacağı davetiye yerine kaim olmak üzere ilânen tebliğ olunur. 2707

1969/509

Davacı Hüseyin Yılmaz tarafından davalı Şifa Yılmaz ve arkadaşları aleyhine açmış olduğu kayıt tasdiki davasının duruşmasında :

Davalı Bayram Albay'a ilânen davetiye tebliğine karar verilmiştir.

Davalı Bayram Albay'ın Ş. Koçhisar 1 inci Asliye Hukuk Mahkemesinde yapılacak 26/4/1971 tarihli duruşmada hazır bulunması, bulunmadığı takdirde kendisini bir vekille temsil ettirmesi, aksi halde duruşmanın gıyabında devam olunacağı davetiye yerine kaim olmak üzere ilânen tebliğ olunur. 2708

Basın İlan Kurumu Genel Müdürlüğünden :**«Basın İlan Kurumu Yönetmeliği» nin bazı maddelerinin değiştirilmesine ilişkin Yönetmelik**

Madde 1 — Resmî Gazete'nin 27/10/1962 tarihli ve 11243 numaralı nüshasında yayınlanan «Basın İlan Kurumu Yönetmeliği» nin muaddel 35 inci maddesi ile 51 inci maddesi ve muaddel 52, 54, 59, 60, 102, 110, 111 inci maddeleri, Genel Kurulun 22 Şubat 1971 tarihli toplantısında aşağıdaki şekilde değiştirilmiştir.

«Madde 35 — Bir ay içerisinde yapılan toplantıların yarısından fazlasına veya iki adı Genel Kurul toplantısı arasında beş defa toplantılara özürsüz olarak katılmayan Yönetim Kurulu üyeleri istifa etmiş sayılır.»

«Madde 51 — Memurlar ve müstahdemler, tayin usulü 195 sayılı Kanununun 12 nci maddesinde gösterilenlerdir. Bunlara ödenecek ücretler Genel Kurulun onaylayacağı «Kurum Maaş Göstengeleri Tablosu» ile tespit edilir.»

«Madde 52 — Hizmetliler 3 gruba ayrılır :

1 — Mukaveleli hizmetliler,

2 — Anlaşmalı hizmetliler,

3 — Yevmiyeli hizmetliler.

Mukaveleli hizmetliler; Müşavir Avukat, Mali Müşavir ve lüzum görülmesi halinde uzman doktordur.

Anlaşmalı hizmetliler; mütercim, ressam, desinatör, klişeci, ilân ve reklâm uzmanı gibi teknik elemanlarla Kurumun yan kuruluşlarında çalıştırılan meslek sahibi ve uzman personeldir,

Yevmiyeli hizmetliler; gazetelerin denetlenmesinde çalışan ve na-
sıl görevlendirilecekleri Genel Kurulca tespit edilen Kontrol Kurulları
ve Denetleme Kurulları üyeleridir.»

«Madde 54 — Memur ve müstahdemlerde öğrenim ve uzmanlık ba-
kimından aranacak nitelikler şunlardır :

a) Genel Müdür Yardımcısında aranan nitelikler, 44 üncü mad-
denin 3 üncü bendi dışında tespit edilen niteliklerin aynıdır.

b) Kurumun Genel Sekreteri ve Muhasebe Müdürü ile Muhasebe
Müdür Yardımcısının Hukuk, İktisat, Siyasal Bilgiler Fakülteleri veya
İktisadi ve Ticari İlimler Akademileri ile muadili yüksek okulların bi-
rinden mezun olmaları, maliye, muhasebe ve idare işlerinde uzmanlık ve
tecrübeye sahip bulunmaları gerektir.

c) Şube ve servis müdürleri, şube muhasebecileri ile servis ve
büro şeflerinin en az lise veya ticaret lisesi (Ve dengi okullar) mezunu
olmaları şarttır.

d) Diğer memurlar, ortaokul mezunlarından veya daha yukarı
derecede öğrenim görenlerden atanır.

e) Daktilolar, tahsildarlar ve tahsildar yardımcıları ile veznedar-
ların, en az ortaokul, hademelerinin de ilkokulu bitirmiş olmaları ve bu
işlerde tecrübeye sahip bulunmaları lazımdır.

Hizmetlilerin dışındaki personel, en çok altı aylık ve maaşlı bir
tecrübe dönemine tabi tutulur. Bu dönem içinde hizmetine son veril-
mesi halinde itiraz hakkı yoktur.

Halen Kurumda çalışan personelin hakları saklıdır.

Mukaveleli ve anlaşmalı hizmetlilerde, 53 üncü madde ile bu mad-
dede yazılı şart ve nitelikler (53 üncü maddenin b, c, d ve e bentleri
hariç) aranmaz. Bunlar sahalalarında ehil kimseler arasından seçilerek
göreve alınırlar.»

«Madde 59 — Kurumun merkez ve şubeleri ile yan kuruluşları
için gerekli memur ve müstahdem kadroları, «Kurum Maaş Gösterge-
leri Tablosu» ndan grup ve kademeleri tespit edilerek, ihtiyaca göre
kullanılmak üzere Genel Müdürlük emrine verilir.

Tahsildarlar ile tahsilât bakımından önemli görülen şubelerin mü-
dürlerine verilecek tahsilât priminin nispetlerini Genel Müdürün teklifi
üzerine Yönetim Kurulu tayin eder.

Nakit ve kıymetli evrakın, kimlerin sorumluluğu altında buluna-
cağı «İç Hizmet Talimatı» ile belli edilir.

Nakit ve kıymetli evrak sorumlularına kasa tazminatı verilir.
Kasa tazminatının miktarını Genel Müdürün teklifi ile Yönetim Kurulu
kararlaştırır.

Bu tazminatın miktarı ücretleri 1.500,— liraya kadar olanlar için
brüt ücretin % 30 u, ücretleri 1.500,— liradan fazla olanlar için brüt
ücretin % 20 sinden fazla olamaz.

Mukavelelilere verilecek ücret, Yönetim Kurulunun teklifi üzerine
Genel Kurulca kararlaştırılır.

Anlaşmalı hizmetlilere verilecek ücreti, serbest piyasada cari or-
talama seviyeyi aşmamak üzere Yönetim Kurulu tayin eder.

Memur ve müstahdemlere ve mukaveleli hizmetlilere Yönetim Ku-
rulunun tespit edeceği tarihlerde birer aylık ücretlerinin tutarında yılda
dört defa ikramiye verilir.»

«Madde 60 — Sicillerinde terfiye mani bir hali olmayan her me-
mur ve müstahdem, «Kurum Maaş Göstergeleri Tablosu» nda dahil bu-
lunduğu kademelerde, işe giriş tarihi başlangıç alınmak suretiyle yılda
bir maaş basamağı ilerler.

Bulduğu grup veya kademe görevinden daha yüksek bir grup
veya kademe görevine nakil ve tayin edilen memurların maaş gösterge-
lerinin tespitinde; bunların eski hizmetleri, yeni kademelerinde geçmiş
sayılır.»

«Madde 102 — Vazife seyahatleri için Genel Kurul üyelerine, De-
netçilere ve Yönetim Kurulu üyelerine, zarurî yol giderleriyle birlikte
Genel Kurulca tespit edilecek «huzur hakkı» nun yarısı, yolculuk ve
oturma gündeliği olarak ödenir.

Seyahatler için yapılacak ödemelere, ilgililer tarafından dolandırılan
seyahat beyannameleri esas teşkil eder.»

«Madde 110 — Kredi; ipotek, banka teminat mektubu veya Ku-
rumca bloke edilmiş ilân alacağı karşılığında verilir. Gayrimenkul kar-
şılık gösterildiği takdirde bunun kıymetinin verilecek kredinin % 200 ü
tutarında olması ve tesis edilecek ipotegün de birinci derecede ve sırada
bulunması icap eder.

Karşılık bir banka mektubu olduğu takdirde, bunun kıymetinin ve-
rilecek kredinin % 115 i tutarında bulunması ve her hesap dönemi başın-
da Yönetim Kurulunca tayin olunacak bankaların birinden gayri kabili-
rücü olarak alınması gerekir.

Bloke edilmiş ilân alacağının karşılık sayılması halinde : Bu ala-
cağın, (Gazetenin temlik, haciz gibi şekiller altında üçüncü şahıslara
olan borç yekünü düşüldükten sonra kalacak kısmının) verilecek kredi
miktarının % 115 inden az olmaması lazımdır.»

«Madde 111 — Basın İlan Kurumu servisleri ve faaliyetleri için
lüzumlu sabit kıymetlerin, kırtasiye, basılı kâğıt ve diğer maddelerin
alınması veya boya, badana ve tamirlerin yaptırılması, lüzumsuz ve ist-
imalden kaldırılan eşya ve malzemenin satılması, kiraya verme, kira-
lama, nakil işleri, inşaa ve imar işleri münferit hizmetler :

a) Bedeli 1.000,— lirayı geçmediği takdirde, Genel Müdürlük Ka-
rarı ile Genel Hizmetler Müdürlüğüne doğrudan doğruya,

b) Bedeli 1.000,— lirayı geçtiği takdirde teklif almak suretiyle,
temin edilir.»

Madde 2 — Birinci maddede yer alan değişik 51, 52, 54, 59 ve 60
ıncı maddeler 1 Ocak 1971 tarihinde 35, 102, 110 ve 111 inci maddeler
22 Şubat 1971 tarihinde yürürlüğe konulmuştur.

Basın İlan Kurumu Genel Kurul Kararı

Karar tarihi : 22 Şubat 1971

Karar No. : 47

9 Haziran 1964 tarihli ve 11743 numaralı Resmî Gazete'de yayımla-
nan 20 Mayıs 1964 tarihli ve 24 sayılı Genel Kurul kararının 18 inci mad-
desi aşağıdaki şekilde değiştirilmiştir :

«Madde 18 — Günlük ticaret gazetelerinin, tarihini taşıdığı gün saat
9.00 a kadar abonelere sevk edilmek üzere postaya verilmesi şarttır. Bu
gazetelerin ayrı ayrı şahıslar ile müessese ve teşekküller veya şubelerin-
den birden fazlası sayılmamak şartı ile bedeli tahsil edilmiş en az 1500 er
abonesinin bulunması ve abonelerinin 2/3 ünün tüccar, iş adamı veya
müesseseler olması lazımdır.

Ticaret gazetelerinin yıllık abone bedelleri 60.— liradan aşağı ola-
maz ve abone sağlayanlara % 25 den fazla komisyon verilmez. Abone
müddetinin en az altı aylık olması gereklidir. Daha aşağı müddet için ya-
pılmış aboneler aranan asgarî satış hesabına dahil edilmez.»

Basında fikren veya bedenen çalışanlara verilecek borç para ve yapılacak yardım hakkında Genel Kurul Kararı

25/5/1965 gün, 12006 sayılı Resmî Gazete'de yayınlanan «basında
fikren veya bedenen çalışanlara verilecek borç para ve yapılacak yardım
hakkında Genel Kurul Kararı» nun 9 uncu maddesi aşağıdaki şekilde de-
ğiştirilmiştir :

«Madde 9 — 212 sayılı Kanunla değiştirilen 5953 sayılı Kanunun ta-
rifi dairesinde basında fikren çalışanlarla, bedenen çalışıp 3008 sayılı Ka-
nuna tabi bulunanlara ve çalışamaz durumdaki yardıma muhtaç olanlara,
basında en az 10 yıl çalışmış olmaları şartıyla aşağıdaki yardımlar ya-
pılır :

a) Ölenlerin kanunî mirasçularına, bir defaya mahsus olmak üzere
beşbin lira,

b) Çalışamayacak durumda olup da yardıma muhtaç bulunanlara
iki bin beşyüz lira. (Bu durumları devam edenlere müteakip yıllarda da
yardım yapılabilir)»

Basın İlan Kurumu personelinin maaşları ile ilgili Genel Kurul Kararı

1 — Kapsam :

Ekli maaş göstergeleri tablosu, Basın İlan Kurumu Genel Müdürlüğü merkez ve şubeleri ile Kuruma bağlı yan kuruluşlarda sürekli hiz-
met gören personel hakkında, bu Kararda tespit edilen esaslar dairesi-
sinde uygulanır.

2 — Amaç :

Görevlerin önem ve sorumluluk derecesine göre ücret tespitinde
denge ve birlik sağlamaktır.

3 — Hizmet grupları :

Kurum hizmetleri, hizmetin Kurum için taşıdığı önem ve yüklediği
sorumluluk gözönünde tutularak hizmet kadrolarının unvanları belir-
tilmek suretiyle aşağıda yazılı olduğu üzere 5 gruba ayrılmıştır :

a) Üst Yöneticiler Grubu : Genel Müdür, Genel Müdür Yardımcısı ve Genel Sekreter.

b) Müdürler Grubu : Muhasebe Müdürü, Muhasebe Müdür Yardımcısı, servis ve şube müdürleri ile müfettiş.

c) Şefler Grubu : Servis ve büro şefleri ile şef yardımcılarını, steno - sekreter ve şube muhasebecileri.

d) Memurlar Grubu : Muhasebe memurları, ilân memurları ve diğer memurlar ile daktilolar, tahsildarlar ve tahsildar yardımcılarını.

e) Müstahdemler Grubu : Şöförler gibi meslek sahibi müstahdemler ile hademe ve bekçi gibi meslek sahibi olmayan müstahdemler.

4 — Hizmet kademeleri :

a) Her hizmet grubu, kapsamına giren görevlerin ve bunları yapacak görevlilerin niteliklerine göre, ekli «Kurum Maaş Göstergeleri Tablosu» nda belirtilen çeşitli hizmet kademelerine ayrılmıştır.

b) Görevlerin niteliklerini tayinde işin konusu, hacmi, Kurum için taşıdığı önem ve yüklediği sorumluluk derecesi; görevlilere ait niteliklerin tayininde ise, hizmet için gerekli bilgi, yabancı dil, uzmanlık ve öğrenim durumu esas alınır.

c) Personelin dahil olunacağı «Hizmet kademeleri», ekli 2 numaralı tabloda gösterilmiştir.

d) Müstahdemler grubundaki personelin hizmet kademeleri, bunlara gördürülecek işin önemi ve ağırlık derecesi ile gerektirdiği yeteneğe göre tespit olunur.

Ancak, bu grubun (A) ve (B) kademelerinde yalnız meslek sahibi olanlara yer verilir.

5 — Öğrenim durumu :

a) Her hizmet grubuna, Yönetmeliğin o hizmet grubuna dahil memuriyetler için aradığı öğrenim şartını haiz olanlar girer.

b) Öğrenim durumlarına göre, hizmet kademelerinin taban ve tavanı aşağıda gösterilmiştir :

(1) Müdürler Grubunda : Lise mezunları (F-C), yüksek öğrenim görmüş olanlar (E-A) kademelerine,

(2) Şefler Grubunda : Lise mezunları (F-B), yüksek öğrenim görmüş olanlar (E-A) kademelerine,

(3) Memurlar Grubunda : Ortaokul mezunları (I-F), lise mezunları (H-D), yüksek öğrenim görmüş olanlar (G-C) kademelerine.

c) Yukarıda belirtilen kademelerden 2 numaralı tabloya alınmayanlar, olağanüstü yükselmelerde kullanılır.

6 — Maaş göstergeleri ve katsayı :

a) Grublardaki her hizmet kademesi için, 20 yıllık maaş basamakları tespit edilmiştir. Bu basamaklara tekabül eden sabit rakamlar, ait olduğu hizmet yılının «Maaş göstergesi» dir.

b) Memur ve müstahdemlerin aylık brüt maaşları, kendilerine ait gösterge rakamlarının, her yıl bütçe görüşmelerinde Genel Kurulca tayin edilecek katsayı ile çarpılması sonucu bulunur.

Bütün gruplar için tek katsayı uygulanır.

Brüt maaşların beş liradan küçük kesirleri nazara alınmaz, fazlası on lira sayılır.

c) Kurumun üst yöneticiler grubunda görev alanların gösterge rakamlarına, taşıdıkları yönetim sorumluluğu derecelerine göre, Genel Kurul kararıyla ilâve yapılabilir.

Ancak bu ilâve, birinci derece için 100, ikinci derece için 75 ve üçüncü derece için 50 den fazla olmaz. İlâvenin tespitinde dereceler arasındaki nispet muhafaza edilir.

Göstergelere yapılan ilâvelere tekabül eden ödemeler, müktesep hak teşkil etmez ve maaştan sayılmaz.

7 — Kadro :

a) Kurum hizmetlerinin gerektirdiği görevler için, her yıl Yönetim Kurulunca hazırlanan «kadro cetveli», bütçe ile birlikte Genel Kurulun tasvibine sunulur.

b) Her «kadro derece» sinden ne miktar personele ihtiyaç olduğu kadro cetveli ile belli edilir.

c) Kadro derecesi, (1/A, 2/B, 4/K gibi) her memur ve müstahdem için dahil edileceği «grup ve kademe» yi ifade eder.

d) Kadrosuz memur ve müstahdem çalıştırılmaz.

8 — Atama ve ücret :

a) Münhal bulunan kadrolara Yönetmelik hükümlerine göre atama yapılır.

b) İşe alınan personele deneme süresince, dahil edileceği kadro derecesinin bir altında bulunan kademenin taban göstergesi üzerinden ücret ödenir.

c) Asaleten atanan personel, Kurum dışı hizmetlerinin aşağıdaki esaslara göre tespit edilen her yılı için, kendi kademesinde bir maaş basamağı ilerletilir ve maaş göstergesi bulunur.

(1) Memurların Kurum dışı hizmetleri, Yönetmeliğin 55/6 fıkrasında anılan kurumlarda geçmiş ise yarısı, bunların dışındaki tüzel kişiliğe sahip kurumlarda geçmiş ise dörtte biri; meslek sahibi müstahdemler için çalışma yeri aranmaksızın bu hizmetlerin tamamı, diğer müstahdemler için yarısı geçerli sayılır.

(2) Birinci bende göre hesaplanan hizmet yılları toplamının altı aydan az olan kısmı nazara alınmaz, fazlası bir yıl sayılır.

(3) Yukarıda açıklandığı üzere hesaplanacak kurum dışı hizmetler, en çok beş maaş basamağı ilerleme sağlar.

d) Açık kadrolara, bu kadro hizmetini ifaya ehil olmak kaydı ile, tercihan alt kademelerdeki Kurum personelinin atama yapılır ve bu takdirde Yönetmeliğin 60/2 fıkrası uygulanır.

Anlaşılabilir hizmetlilerin kadroya alınabilmeleri için ayrıca, Kurumda en az (2) yıl çalışmış ve olumlu sicil almış olmaları şarttır. Bunların maaş göstergelerinin tespitinde, Kurumda geçen hizmetleri aynen, Kurum dışı hizmetleri de (c) fıkrasına göre değerlendirilir.

9 — Yükselmeler :

a) Sicillerinde terfiye mani bir hali olmayan her memur ve müstahdem, işe giriş tarihi başlangıç alınmak suretiyle yılda bir maaş basamağı ilerler.

b) Kıdem indirimi cezası alanlar, yükselmelerinde indirilen süreler kadar fazla bekletilir.

c) Bulunduğu kademenin son maaş basamağına ulaşanlar, artık yükselemezler. Ancak, (d) bendinden yararlanma hakları saklıdır.

d) Görevinde olağanüstü başarı gösterenler, bekleme süresi aranmaksızın bir maaş basamağı yükseltilebilir. Bunlar, bu terfileri üzerinden en az üç yıl geçmedikçe tekrar olağanüstü yükselemezler. Normal yükselmeleri ise, işe giriş tarihlerine göre devam eder.

e) İki defa olağanüstü yükseltilenler, bu kararın 5 inci maddesi hükmü saklı kalmak kaydıyla aynı zamanda bir üst kademeye geçirilebilir. Bunların yeni maaş göstergesi, eski hizmetleri yeni kademesinde geçmiş gibi sayılarak tespit olunur.

Geçici hükümler

Geçici Madde 1 — İntibak esasları :

a) Amaç : İntibakın amacı, halen Kurumda çalışmakta olan her memur ve müstahdem için «kadro derecesi» ile «maaş göstergesi» ni tespit etmektir.

b) Kadro derecelerinin tespiti :

(1) Hizmet Grubu : Her personelin dahil edileceği hizmet grubu, halen sahip bulunduğu memuriyet unvanına ve bu kararın 3 üncü maddesine göre belli edilir.

(2) Hizmet Kademesi : Her personelin hizmet kademesi, bu kararın 4 üncü ve 5 inci maddelerine göre tayin olunur.

Ancak, personeli sicil durumuna göre 2 numaralı tabloda gösterilen kademelerin bir üstündeki kademelere intibak ettirmeye veya (c) fıkrasına göre tespit edilen maaş göstergesini en çok iki basamak daha ilerletmeye, Genel Müdürlüğün teklifi üzerine Yönetim Kurulu yetkilidir.

c) Maaş göstergelerinin tespiti :

(1) Kadro derecesi tespit edilen her personel, Kurumdaki her tam hizmet yılı ve kesri ile Kurum dışı hizmetlerinin, bu kararın 8/c fıkrasına göre hesaplanan her yılı için bir maaş basamağı ilerletilir.

(2) Türk Basın Birliği Resmî ve Ticarî İlanlar Ltd. Şt. inde geçen hizmetler, Yönetmeliğin 55/6 fıkrasında anılan kurumlarda geçmiş hizmetlerden sayılır.

(3) Kıdem indirimi cezası almış olanların bu hizmet süreleri, intibakta geçerli sayılmaz.

d) İntibak sonucu tespit edilen maaş göstergesi ile katsayı çarpıldığına bulunan miktar, personelin halen almakta olduğu maaşın altında kalırsa, eski maaş üzerinden ödeme yapılır ve ilgili personel bu maaşı sağlayan basamağa gelinceye kadar yükselemez.

e) İntibak sonucu bulunan maaş basamağından müteakip basamağa yükselme için, her personelin işe giriş tarihi esas alınır.

f) Öğrenim dereceleri, sahip oldukları memuriyet unvanlarına göre Yönetmeliğin aradığı öğrenim derecesinin altında bulunanlar, dahil

edilecekleri grubun taban göstergesi en küçük kademesine intibak ettirilir.

Geçici Madde 2 — İntibak işlemleri :

a) İntibak işlemleri, Genel Müdürlük teklifi üzerine, Yönetim Kurulunun Kurum mensupları arasından seçeceği 3 kişilik bir kurul tarafından hazırlanır.

b) İntibak işlemlerini, intibak esaslarına ve İntibak Kurulu'nun hazırlayacağı bilgilere göre Yönetim Kurulu yapar.

10 — Uygulama :

Bu karar ve geçici hükümlere göre yapılacak intibak işlemleri 1 Ocak 1971 tarihinden itibaren uygulanır.

TABLO — 1

BASIN İLÂN KURUMU MAAŞ GÖSTERGELERİ TABLOSU

1. Üst Yöneticiler Grubu :	Yıl:	Yıl:	Yıl:	Yıl:	Yıl:	Yıl:	Yıl:	Yıl:	Yıl:	Yıl:	Yıl:	Yıl:	Yıl:	Yıl:	Yıl:	Yıl:	Yıl:	Yıl:	Yıl:	
	1.	2.	3.	4.	5.	6.	7.	8.	9.	10.	11.	12.	13.	14.	15.	16.	17.	18.	19.	20.
A Kademesi :	500	525	550	575	600	625	650	675	700	725	750	775	800	825	850	880	910	940	970	1000
B Kademesi :	450	472	495	517	540	562	585	607	630	652	675	700	725	750	775	800	825	850	875	900
C Kademesi :	400	420	440	460	480	500	520	540	560	580	600	620	640	660	680	700	725	750	775	800
2. Müdürler Grubu :																				
A Kademesi :	350	367	385	402	420	437	455	472	490	507	525	542	560	580	600	620	640	660	680	700
B Kademesi :	300	315	330	345	360	375	390	405	420	435	450	465	480	495	510	525	540	560	580	600
C Kademesi :	250	262	275	287	300	312	325	337	350	362	375	387	400	412	425	440	455	470	485	500
D Kademesi :	225	235	245	255	265	275	287	300	312	325	337	350	362	375	387	400	412	425	437	450
E Kademesi :	150	157	165	172	180	187	195	202	210	217	225	232	240	247	255	262	270	280	290	300
F Kademesi :	140	145	152	160	167	175	182	190	197	205	212	220	227	235	242	250	257	265	272	280
3. Şefler Grubu :																				
A Kademesi :	200	210	220	230	240	250	260	270	280	290	300	310	320	330	340	350	362	375	387	400
B Kademesi :	190	200	210	220	230	240	250	260	270	280	290	300	310	320	330	340	350	360	370	380
C Kademesi :	180	187	195	202	210	220	230	240	250	260	270	280	290	300	310	320	330	340	350	360
D Kademesi :	170	177	185	192	200	207	215	222	230	240	250	260	270	280	290	300	310	320	330	340
E Kademesi :	160	167	175	182	190	197	205	212	220	227	235	242	250	260	270	280	290	300	310	320
F Kademesi :	150	157	165	172	180	187	195	202	210	217	225	232	240	247	255	262	270	280	290	300
4. Memurlar Grubu :																				
A Kademesi :	180	187	195	202	210	220	230	240	250	260	270	280	290	300	310	320	330	340	350	360
B Kademesi :	170	177	185	192	200	207	215	222	230	240	250	260	270	280	290	300	310	320	330	340
C Kademesi :	160	167	175	182	190	197	205	212	220	227	235	242	250	260	270	280	290	300	310	320
D Kademesi :	150	157	165	172	180	187	195	202	210	217	225	232	240	247	255	262	270	280	290	300
E Kademesi :	140	145	152	160	167	175	182	190	197	205	212	220	227	235	242	250	257	265	272	280
F Kademesi :	130	135	140	145	150	155	162	170	177	185	192	200	207	215	222	230	237	245	252	260
G Kademesi :	120	125	130	135	140	145	150	155	160	165	172	180	187	195	202	210	217	225	232	240
H Kademesi :	110	115	120	125	130	135	140	145	150	155	160	165	170	175	182	190	197	205	212	220
I Kademesi :	100	105	110	115	120	125	130	135	140	145	150	155	160	165	170	175	180	185	192	200
5. Müstahdemler Grubu :																				
A Kademesi :	120	125	130	135	140	145	150	155	160	165	172	180	187	195	202	210	217	225	232	240
B Kademesi :	100	105	110	115	120	125	130	135	140	145	150	155	160	165	170	175	180	185	192	200
C Kademesi :	80	84	88	92	96	100	104	108	112	116	120	124	128	132	136	140	145	150	155	160
D Kademesi :	70	73	76	79	82	85	88	92	96	100	104	108	112	116	120	124	128	132	136	140
E Kademesi :	60	62	65	67	70	72	75	77	80	82	85	87	90	92	95	100	105	110	115	120

TABLO — 2

HİZMET KADEMELERİ TABLOSU

Hizmet grupları	Memuriyet		Öğrenim durumuna göre hizmet kademeleri		
	Derecesi	Unvanı veya kapsamı	Yüksek öğrenim	Lise	Ortaokul
1. Üst yöneticiler grubu	1	Genel Müdür	A	—	—
	2	Genel Müdür Yardımcısı	B	—	—
	3	Genel Sekreter	C	—	—
2. Müdürler grubu	1	Muhasebe Müdürü	A	—	—
	2	Muhasebe Müdür Yard., Genel Hizmetler Md. ve Şube Md. leri	B-E	C-F	—
3. Şefler grubu	1	Genel İlan Servisi Şefi, Kontrol Bürosu Şefi, Steno-Sekreter	A	B	—
	2	Muhasebe ve Genel Hizmetler Müdürlüklerine bağlı Şefler	B	C	—
	3	İlan Servisi Şefleri, Şube Muhasebecileri	C-D	D-E	—
	4	Şef Yardımcıları	E	F	—
4. Memurlar grubu	1	Yabancı dil bilmeyi veya bir uzmanlığı gerektiren işlerde çalışan memurlar	A	B	—
	2	İlan yayını veya muhasebe ile doğrudan doğruya ilgili işlerde çalışanlar	D	E	F
	3	Destek hizmetlerde çalışan memurlar	E	F	G
	4	Bedenî-fikrî çalışmayı gerektiren tâli işleri görenler	F	G	H
	5	Bir görevin yardımcılığını yapanlar	G	H	I

Turizm ve Tanıtma Bakanlığından :

1 — Bakanlığımız 1971 mali yılı faaliyetleri ile ilgili her çeşit tanıtıcı yayın film, fotoğraf, çeşitli sergi eşyaları vesairenin yurt içine ve yurt dışına gönderilmesi, getirilmesi, gümrüklerden çekme hizmetleri kapalı zarf usulü ile teklif alınmak suretiyle yapılacaktır.

2 — Buna ait şartname Ankara'da Turizm ve Tanıtma Bakanlığı Dağıtım Şubesi Müdürlüğünden bedelsiz olarak alınabilir.

3 — Tekliflerin en geç 26/3/1971 tarihine rastlayan Cuma günü saat 14.00 e kadar Bakanlığa verilmiş olması şarttır.

4 — Bakanlık 2490 sayılı Kanuna tabi olmadığından ihaleyi yapıp yapmamakta ve dilediğine vermekte serbesttir.

5 — Postada vaki olacak gecikmelerin nazarı itibare alınmaya cağı ilân olunur. 2628 / 3-3

Bayındırlık Bakanlığı Karayolları Genel Müdürlüğünden :

Tahmini bedeli 897.000,— TL. geçici teminatı 39.630,— TL. olan 71-2514-1 dosya numaralı 8 kalemde 4800 metre konveyör kayışının imal ettirilerek satın alınması işi, 2490 sayılı Kanunun 40 ıncı maddesi gereğince kapalı zarf usulü ile yeniden eksiltmeye konulmuştur.

Eksiltmesi 7/4/1971 Çarşamba günü saat 16.00 da Ankara'da Karayolları Genel Müdürlüğü Malzeme Şubesinde yapılacaktır. Şartnamesi aynı yerden dilekçeyle 10,— TL. bedelle verilir.

İstekliler 1971 yılı vizesi yapılmış ticaret, sanayi odası veya esnaf belgesini, teknik şartnamede belirtilen belgeleri ve alınan şartnamenin her sahifesini imzalayarak dış zarf içine koymak şartıyla hazırlayacakları teklif mektuplarını eksiltmeyi açma saatından bir saat evveline kadar makbuz mukabilinde Komisyon Başkanlığına vereceklerdir. Postadaki gecikmeler kabul edilmez. Duyurulur. 2372 / 4-3

Spor - Toto Teşkilât Müdürlüğünden :

1 — Teşkilâtımız matbaası için 1 adet otomatik kâğıt kesme makinası kapalı zarf ile teklif alma usulü ile satın alınacaktır.

2 — İlgili şartname mesai saatleri dahilinde Spor - Toto Levazım Müdürlüğü ile İstanbul ve İzmir Şube Müdürlüklerinden temin edilebilir.

3 — İhale 31/3/1971 günü saat 16.00 da Ankara Yenışehir Mithatpaşa Cad. 38 deki Spor - Toto Teşkilâtı Satın Alma Komisyonu Başkanlığında yapılacaktır.

4 — Otomatik kâğıt kesme makinasının muhammen bedeli 130.000,— TL. olup geçici teminatı 7.200,— TL. dir.

5 — Usulüne göre hazırlanmış kapalı teklif zarflarının ihale saatine kadar Satın Alma Komisyon Başkanlığına verilmesi şarttır. Postada vaki gecikmeler kabul edilmez.

6 — Teşkilât 2490 sayılı Kanun hükümlerine tabi olmayıp ihaleyi yapıp yapmamakta veya en uygun tebliği tayin ve tespitinde serbesttir. 2587 / 2-2

Köy İşleri Bakanlığı Yol, Su ve Elektrik İşleri Genel Müdürlüğünden :

A — Aşağıda yazılı malzemelerin her biri ayrı ayrı ihale mevzuu olmak üzere 2490 sayılı Kanunun 31 inci maddesi gereğince kapalı zarf usulüyle eksiltmeye konulmuştur.

C İ N S İ	Miktarı	Tahmini bedeli Lira Kr.	Geçici teminatı Lira Kr.	İhalenin Tarihi, Saati
-----------	---------	-------------------------	--------------------------	------------------------

1 — Konkasör çeneleri 6 kalem 152.300,00 8.865,00 1/4/1971 - 15.00

2 — Motor ana kol ve yatakları 240 » 648.215,40 29.678,62 2/4/1971 - 16.00

3 — Oto ve traktör makasları 38 » 577.984,00 26.869,36 5/4/1971 - 15.00

4 — Filtre elemanları 67 » 621.174,00 28.596,96 6/4/1971 - 16.00

5 — 60 KW. elektrojen grubu 5 adet 975.000,00 42.750,00 8/4/1971 - 11.00

6 — Eksiltme ve ihaleleri karşılığında gösterilen tarih ve saatlerde Köy İşleri Bakanlığı Binasının 10. katında YSE Genel Müdürlüğü İdari ve Mali İşler Dairesi Başkanlığında toplanacak Komisyon tarafından yapılacaktır.

7 — Şartnameler bedelsiz olarak aynı yerden yazılı istek üzerine verilir.

8 — İstekliler, şartnamelerde istenilen vesaik ile geçici teminat mektup veya makbuzlarını koymak suretiyle hazırlayacakları teklif

mektuplarını ihaldeden birer saat evveline kadar makbuz mukabilinde Komisyon Başkanlığına teslim etmeleri şarttır.

9 — Yukarıda 1. 2. 3. 4. sırada gösterilen malzemenin ihalesine iştirak edecek olan firmalar Makina Mühendisleri Odasından alacakları kalite belgesini teklif mektuplarının dış zarfı içerisine koyacaklardır. Bu belgeyi ihtiva etmeyen teklifler kabul edilmeyecektir.

10 — Postadaki gecikmelerle telgrafla yapılacak tekliflerin kabul edilmeyeceği ilân olunur. 2615 / 4-3

Kumluca Belediye Başkanlığından :

Belediyemiz Sivrisinek Mücadelesi için litresi 128 kuruş muhammen bedeli üzerinden 4000 litre motorin kapalı zarf usulü açık eksiltmeye çıkarılmıştır.

Açık eksiltme 23 Mart 1971 Salı günü saat 10 da Kumluca Belediyesinde yapılacaktır.

Diğer hususlar şartnamesinde görülebilir.

İlan olunur.

Kanun : 2490, Madde : 31

2589 / 4-4

Kemaliye Belediye Başkanlığından :

İşletmemize ait 1953 model Wileys jeep arabası hurda olarak satılacaktır.

Muhammen bedeli (7500) liradır.

2490 sayılı Kanunun 41 inci maddesi gereğince 29/3/1971 gün saat 14 de açık artırma suretiyle Encümen huzurunda yapılacaktır.

Şartnamesi dairede her gün görülebilir.

2492 / 4-3

Çankırı Cumhuriyet Savcılığında :

1 — Çankırı Kapalı Cezaevinin 1971 mali yılı ihtiyacı için aşağıda cins, miktar, bedel ve muvakkat teminatı yazılı dört grup yiyecek ve yakacak maddeleri ayrı ayrı olmak üzere karşılığında yazılı usul ile satın alınacaktır.

2 — İhale 2 Nisan 1971 Cuma günü saat 15.00 de Çankırı C. Savcılığı odasında toplanacak olan Komisyon huzurunda yapılacaktır.

3 — İsteklilerin 2490 sayılı Kanuna göre teklif mektuplarını ve lüzumlu belgeleri ihaldeden bir saat evvel Komisyon Başkanına vermeleri lâzımdır.

4 — Şartname mesai saatlerinde Çankırı Kapalı Cezaevi Müdürlüğünde görülebilir.

Cinsi	Miktarı kilo	Tutarı Lira Krş.	M. teminatı Lira Krş.	İhale şekli
13 kalem bakkaliye	6.820	28.280,—	2.121,—	Kapalı zarf
Ekmek (750 Gr. adet)	90.000	90.000,—	6.750,—	Kapalı zarf
Sığır eti	3.000	30.000,—	2.250,—	Kapalı zarf
Çam odunu (Ton)	50	10.000,—	750,—	Açık eksilt.

2382 / 4-3

Ankara Yarı Açık Cezaevi Müdürlüğünden :

Cinsi: Gıda maddesi, Miktarı: 20 Kalem, Muhammen bedeli: 114.550,— Lira, Geçici teminatı: 8.477,50 Lira, İhale tarihi: 12/4/1971. Pazartesi günü saat 16.00 da.

1 — Ankara Yarı Açık Cezaevinin 1971 mali yılı ihtiyacı olan 20 kalem muhtelif gıda maddesinin kapalı zarf usulüyle eksiltmeye konulmuştur.

2 — Erzakın ihalesi 12/4/1971 Pazartesi günü saat 16.00 da.

3 — Talepler her gün şartnameyi Ankara Yarı Açık Cezaevi Müdürlüğünde görebilirler.

4 — Talipler muvakkat teminata ait vezne makbuzu veya banka mektubu ile diğer belgelerini ihale günü saat 15.00 e kadar Komisyonuna vermiş olmaları şarttır.

5 — Postada vuku bulacak gecikmeler nazara alınmayacağı ilân olunur. 2583 / 4-2

Elektrik İşleri Etüt İdaresi Genel Direktörlüğünden :

Yazlık ve kışık iş elbisesi satın alınacaktır.

1 — İdaremizin ihtiyacı bulunan 1500 takım yazlık ve 1500 takım kışık iş elbisesi kapalı zarf usulüyle teklif alınarak satın alınacaktır.

2 — Bu işe ait teknik ve idarî şartnameler Ankara'da Gazi Mustafa Kemal Bulvarı No. 19 daki İkmal ve Satın Alma Şubesi Şelliğinden temin edilebilir.

3 — En son teklif verme tarihi 7 Nisan 1971 saat 16.00 dır.

4 — İdaremiz 2490 sayılı Kanuna tabi değildir. 2627 / 2-1

Bayındırlık Bakanlığı Karayolları Genel Müdürlüğü Birinci Bölge Müdürlüğünden :

I — Aşağıda keşif bedeli, geçici teminatı, ihale gün ve saatleri yazılı işlerin eksiltmesi kapalı zarfla İstanbul Küçükalyalı'da Müdürlüğümüz binasındaki Komisyonca yapılacaktır.

II — Şartnameleri Ankara'da Karayolları Genel Müdürlüğü Malzeme Müdürlüğünde, İstanbul'da Bölge Müdürlüğünde görülebilir.

III — Eksiltmeye girebilmek için :

a) İsteklilerin 1971 yılına ait ticaret ve sanayi odası belgesi ile, şirketlerin sözleşmeye esas ilk ilân tarihinden sonra alınmış hali faaliyet belgesi ve usulü dairesinde aşağıda yazılı her iş için hisasında gösterilen miktarda geçici teminat vermeleri, (Teminatlar mektup olarak verildiği takdirde mektupların müddetsiz veya son müracaat gününden itibaren en az üç ay müddetli ve Maliye Bakanlığının 12/1/1956 gün, 5297-15/1723 sayılı tamimine uygun olmaları.)

b) İsteklilerin en geç aşağıda yazılı işler için ayrı ayrı tespit edilmiş olan müracaat son günü mesai saati sonuna kadar birer dilekçe ile Karayolları I. Bölge Müdürlüğüne müracaat etmeleri, (Müracaatta genel evrak kaydı tarihi muteberdir) Dilekçelerine :

1 — Her iş için en az bu işin cins ve öneminde bir iş yaptığını dair tasdikli belge ile, 2 — Eksiltme dosyasındaki örneğine uygun malî durum bildirisini, 3 — Sözleşmeye esas ilk ilân tarihinden sonra alınmış banka mektubunu, 4 — Müteahhidin iş hakkındaki tasarımları ve işte kullanacağı makina ve teçhizat bildirisini, (Bildiriye gösterilen ana inşaat makinalarının sahibi olduklarına dair belgeleri ibraz etmeleri, kira ile hariçten temin edilecek ana inşaat makinaları için beyanda bulunmamaları.) 5 — İsteklilerin gerçek tek kişi olması halinde imza sirkülerini, şirket olması halinde şirket sirkülerini, 6 — Müteahhidin elinde henüz bitirilmemiş durumdaki bütün işleri gösterir bildiriye, 7 — İşyerini görüp tetkik ettiklerine dair işin ait olduğu kontrolden alınmış tasdikli bir belgeyi, Eksiksiz olarak bağlayarak yeterlik belgesi almaları lazımdır.

Her iş için dilekçelerine ayrı ayrı belgeler bağlanacaktır. İştirak belgesi için telgrafla müracaatlar kabul edilmez. 2 - 4 - 6 No. da yazılı belgelerin bizzat müteahhit tarafından imzalanması şarttır, vekâleten imza edilenler geçerli sayılmaz.

IV — İsteklilerin 2490 sayılı Kanununun 31 inci ve müteakip maddeleri ve eksiltme şartnamesinde verilen izahat dairesinde hazırlayacakları teklif mektuplarını eksiltme günü en geç ihale saatinden bir saat evveline kadar makbuz mukabilinde Komisyon Başkanlığına teslim etmeleri lazımdır.

Postada olacak gecikmeler nazarı itibara alınmaz.

Eksiltmeye konulan iş	Keşif bedeli Lira Kr.	Geçici teminat Lira Kr.	E K S İ L T M E			Belge müracaat son günü
			Tarihi	Günü	Saati	
1 — Tekirdağ - Silivri - Topkapı, Keşan - Tekirdağ yollarına lüzumlu keşifinde yazılı olduğu üzere 20000,— m ³ mıcırın Karatepe Taşocağından hazırlanması işi.	738.980,00	33.309,20	9 Nisan 1971	Cuma	11.00	2 Nisan 1971
2 — Kandıra - İzmit yolunda yapılacak penetrasyon makadam için gerekli 30000,— m ³ ham taşın Ali Kâhya Taşocaklarından ihzarı işi.	393.600,00	19.494,00	12 Nisan 1971	Pazartesi	11.00	6 Nisan 1971 2653 / 4-1

Bayındırlık Bakanlığı Karayolları Genel Müdürlüğü 14 üncü Bölge Müdürlüğünden : BURSA

1 — Aşağıda keşif bedelleri, geçici teminatları, ihale gün ve saatleri, müracaat son günü yazılı işlerin eksiltmeleri 2490 sayılı Kanununun 31 inci maddesine göre kapalı zarf usulü ile Bursa'da Duacınarındaki Karayolları 14 üncü Bölge Müdürlüğü binasında toplanan Komisyonca yapılacaktır.

2 — Şartnameler her gün mesai saatleri dahilinde Ankara'da Karayolları Genel Müdürlüğü Malzeme Şube Müdürlüğü ile İstanbul'da 1 inci, Bursa'da 14 üncü Bölge Müdürlüğü Malzeme Amirliğinde görülebilir.

3 — Eksiltmeye girebilmek için :

a. İsteklilerin 1971 yılına ait ticaret ve sanayi odası belgesi, şirketlerin ilân tarihinden sonra alınmış hali faaliyet belgesi ile usulü dairesinde aşağıda yazılı her iş için hisasında gösterilen miktarda muvakkat teminat vermeleri,

b. İsteklilerin en geç aşağıda yazılı işler için tespit edilmiş olan müracaat son günü mesai saati sonuna kadar birer dilekçe ile Karayolları 14 üncü Bölge Müdürlüğüne müracaat etmeleri (Müracaatta Genel Evrak kaydı tarihi muteberdir). Ve dilekçelerine : Bilecik - Söğüt yoluna çektirilecek moloz ocak taşı işi için bu işin cins ve öneminde en az bir defada 100.000,— lirahk, bir iş yaptığını gösterir tasdikli belge, Mekece - Bilecik - Bozüyük yoluna çektirilecek moloz ocak taşı işi için bu cins ve öneminde en az bir defada 200.000,— lirahk bir iş yaptığını gösterir tasdikli belgelerini bu eksiltmenin ilân tarihinden sonra alınmış malî durum bildirisini, müteahhitlerin iş yerini görüp, tetkik ettiklerine dair Bölge Müdürlüğünden alacakları tasdikli belgelerini, bir adet fotoğrafı eksiksiz olarak ekleyerek bu işlerin eksiltmelerine girmek için yeterlik belgesi almaları lazımdır. (Her iş için dilekçelerine ayrı ayrı belgeler bağlanacaktır.)

4 — Taliplerin 2490 sayılı Kanuna göre hazırlayacakları teklif mektuplarını eksiltme günü ihale saatinden en geç bir saat evvel Bölgemiz İhale Komisyon Başkanlığına makbuz mukabilinde teslim etmeleri lazımdır.

a. Postada vaki olacak gecikmeler ile yeterlik belgesi için telgrafla yapılan müracaatlar kabul edilmez. Keyfiyet ilân olunur.

İşin cinsi	K. bedeli Lira Krş.	G. teminatı Lira Krş.	Eksiltmenin		Belge müracaat son günü
			Günü	Saati	
Bilecik - Söğüt Yoluna çektirilecek moloz ocak taşının ihzar nakil ve figüresi işi.	174.999,99	10.000,—	5/4/1971	Pazartesi	11.00 31/3/1971 Çarşamba
Mekece - Bilecik - Bozüyük Yoluna çektirilecek moloz ocak taşının ihzar nakil ve figüresi işi.	349.999,96	17.750,—	5/4/1971	Pazartesi	15.00 31/3/1971 Çarşamba 2590 / 4-2

Türkiye Cumhuriyet Merkez Bankası

13 Mart 1971 Vaziyeti

A K T İ F

T. Lirası T. Lirası

	T. Lirası	T. Lirası
Altın mevcudu (Beynelmilel ayarlı) :		
Serbest Safi Kg.	46 886,927	783.496.489,05
Merhun » »	62.867,508	1.050.537.441,65
Vadeli altın borçluları :		
(Beynelmilel ayarlı) Safi Kg.	—,—	1.834.033.930,70
Döviz borçluları (Konvertibl) :		4.826.379.614,20
Ufaklık para :		61.847.544,76
Dahildeki muhabirler :		
Resmî bankalar	1.355.272,90	
Diğer bankalar	35.948,41	1.391.221,31
Reeskont ve senet üzerine avans :		
A - Hazine kefaletini haiz bonolar :		
a) Katma bütçeli idareler ..	1.750.000.000,—	
b) Toprak Mahsulleri Ofisi		
1— Hububat alımları finansmanı	1.080.000.000,—	
2— Ziraî istihlal fazlası ithalât finansmanı	—,—	
c) Diğer İktisadî Devlet Teşebbüsleri	—,—	2.330.000.000,—
B - Ticarî senetler :		
a) İktisadî Devlet Teşebbüsleri	828.970.109,11	
b) Hususî sektör senetleri ..	2.901.931.700,48	3.730.901.809,59
C - Ziraî senetler :		
a) T. C. Ziraat Bankasına ibraz edilen senetler	1.896.296.525,30	
b) Diğer bankalarca ibraz edilen senetler	41.673.830,56	1.937.970.355,86
		8.498.872.165,45
Diğer avanslar :		
A - Hazineye kısa vadeli avans		4.614.500.000,—
B - Tahvil üzerine avans		
a) Resmî bankalara	3.450.000,—	
b) Hususî bankalara	6.348.663,19	9.798.663,19
C - Altın ve döviz üzerine avans :		
a) Resmî sektör	—,—	
b) Hususî sektör	396.854,41	396.854,41
D - Bankalar Tasfiye Fonu İkazları (153 sayılı K.)		321.755.675,10
E - Ziraî finansman (1211 S. K. Mad. 40)		649.943.748,91
		5.596.394.941,61
Tahviller cüzdanı :		
Devlet tahvilleri	61.692.059,29	
Diğer resmî tahviller	1.477.264,37	
Resmî bankalar tahvilleri	5.000.000,—	
Hususî bankalar tahvilleri	—,—	68.169.323,66
İtfaya tabi hesaplar :		
Tahkim olunan alacaklarımız karşılığı Hazine tahvilleri (154 S. K. madde 2, 3 ve 4) Değerlendirme farkı karşılığı Hazine bonusu (65 S. K. madde 5)		5.275.700.000,—
Tasfiyeye tabi tutulan alacaklarımız (1211 S. K. G. Mad. 5)	109.914.371,28	
	421.053.100,—	5.806.667.471,28
Gayrimenkuller ve demirbaş :		149.102.475,05
Muhtelif :		
a) Altın : (Meskûk ve düşük ayarlı) Safi Kg.	2.979,895	49.795.057,59
b) Döviz :		
Hariçteki muhabirler	448.687.728,29	
Diğer döviz hesapları	2.430.689.639,48	2.879.377.367,77
c) Dahildeki hususî bankalarla yapılan röpor muameleleri	51.671.250,—	
d) Sair hesaplar	2.830.066.398,04	5.810.910.073,4
Yekûn		32.653.768.761,42

P A S İ F

T. Lirası T. Lirası

	T. Lirası	T. Lirası
Tedavüldeki banknotlar :		13.250.147.620,—
Döviz alacaklıları (Konvertibl) :		158.695.970,29
Mevduat :		
A - Resmî mevduat :		
a) Hazine ve genel bütçeli idareler	205.653.879,89	
b) Kat. Büt. İda.	210.172.494,59	
c) İkt. Devlet Teb.	41.340.793,76	
d) Diğ. amme Mü.	75.878.458,57	
e) Sair	70.784.801,47	603.830.428,28
B - Bankalar :		
a) Resmî bankalar	45.003.857,12	
b) Diğer bankalar	925.732.883,04	
c) Yurt dışındaki Ban.	219.899,52	
d) Bankalar tasfiye fonu (153 S. Kanun)	—,—	
e) Mevduat karşılıkları (1211 S. Kanun Mad. 40)	4.809.508.944,86	5.780.465.584,54
C - Muhtelif :		
a) Bloke	138.199.036,88	
b) Diğer	123.222.823,69	261.421.860,57
D - Milletlerarası müesseseler ve dış yardım karşılıkları :		
Milletlerarası müesseseler	1.410.611.279,56	
Dış yardım karşılıkları :		
a) Amerikan yardım karşılıkları	3.054.738,67	
b) Diğer yardım karşılıkları	—,—	1.413.666.018,23
		8.059.383.891,62
Altın alacaklıları :		
Hazine Safi Kg.	—,—	—,—
Sermaye :		25.000.000,—
İhtiyat akçesi :		
Adi ve fevkalade	183.077.693,57	
Hususî (Bankamız Kanunu madde 59)	3.555.460,04	
İleride vukuu muhtemel zarar karşılığı (Bankalar Kanunu madde 35)	15.000.000,—	201.633.153,61
Provizyonlar :		354.854.653,05
Muhtelif :		
a) Ödenecek senet ve hava- leler	2.212.944,55	
b) Muhtelif karşılıklar (Ak- reditif ve iç istikraz Kar.)	357.968.972,52	
c) Muhtelif mahiyette depo- zitolar	1.745.075.580,60	
d) Döviz :		
Hariçteki muhabirler	109.098.616,18	
Diğer döviz hesapları	6.810.695.505,21	6.919.794.121,39
e) Sair hesaplar	1.579.001.853,79	10.604.053.472,85
Yekûn		32.653.768.761,42

1 Eylül 1970 tarihinden itibaren :

Reeskont haddiyle avans muamelelerinde tatbik edilecek faiz nispetleri :

— Öngörülen sanayi, ihracat, ziraat sektörü ile esnaf ve küçük sanat erbabı, belgeli ihracat hazırlık ve imalât finansmanı senetlerinde	% 7,5
— Diğer sektörlerde	% 9
3 — Altın üzerine avans muamelelerinde	% 7
— Tahvil üzerine avans muamelelerinde	% 11
1 Kasım 1970 tarihinden itibaren :	
5 — Orta vadeli kredilerde	% 9

İÇİNDEKİLER**Kararnameler****Sayfa**

7/2018 Food Technology Corporation'un Çukurova Bölgesinde Yonca Ekimi,
Yetiştirilmesi, Kurutulması ve Zenginleştirilmesi Hakkında Kararname

1

İçişleri Bakanlığından Belediye Kurulmasına Dair Kararlar

2

Yönetmelik

Lâğım Mecrası İnşası Mümkün Olmayan Yerlerde Yapılacak Çukurlara Ait Yönetmelik

3

Ticaret Bakanlığında Yönetmelik

12

Hacettepe Üniversitesinde Öğretim, Eğitim ve Araştırma Faaliyetleri Hakkında Bilgi
Edinilmesi ve Denetlenmesi Yönetmeliğinin 1 inci Maddesinin (a) ve (b) Fıkraları ile
2 nci Maddesinin 3 üncü Cümlesinin Değiştirilmesine Dair Yönetmelik

15

İlanlar

15