



DEVLET METEOROLOJİ İŞLERİ GENEL MÜDÜRLÜĞÜ ZİRAİ METEOROLOJİ VE İKLİM RASATLARI DAİRESİ BAŞKANLIĞI

AYLIK ZİRAİ METEOROLOJİ BÜLTENİ

Sayı : 64

Mayıs 2011

Tasarım-Düzenleme : *Murat YILDIRIM*

YAĞIŞ DEĞERLENDİRMESİ

2011 YILI MAYIS AYI YAĞIŞ RAPORU

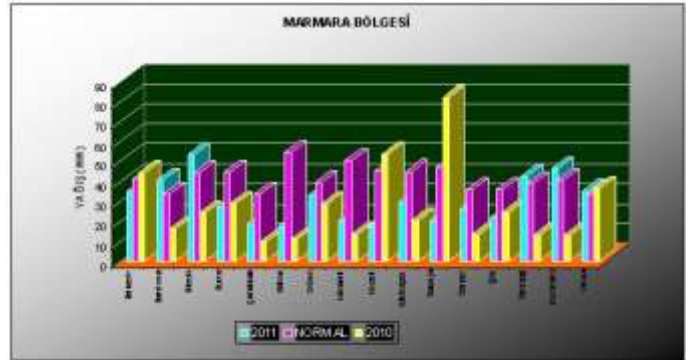
GENELDURUM:

Yağışlar genel olarak normalinden ve geçen yıl Mayıs ayı yağışından fazla olmuştur.

Aylık yağış ortalaması 67,3 mm. normali 48,2 mm. 2010 Mayıs ayı yağış ortalaması ise 39,1 mm.dir. Yağışlarda normale göre % 39,5 geçen yıl Mayıs ayına göre ise % 72,2 artma gözlenmiştir.

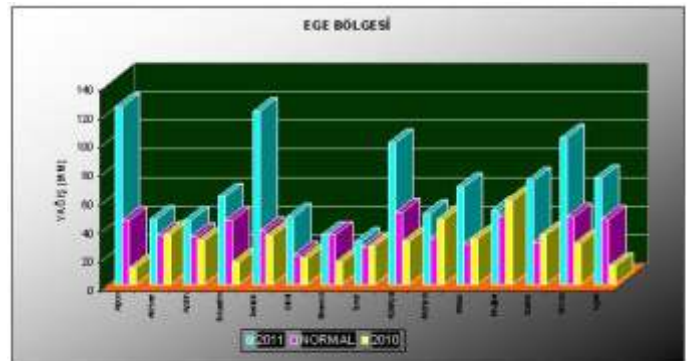
MARMARA BÖLGESİ:

Bölge yağış ortalaması 30,5 mm. normali 41,8 mm. 2010 Mayıs ayı yağış ortalaması ise 27,3 mm.dir. Yağışlarda normale göre % 27,1 azalma, geçen yıl Mayıs ayına göre ise % 11,4 artma gözlenmiştir.



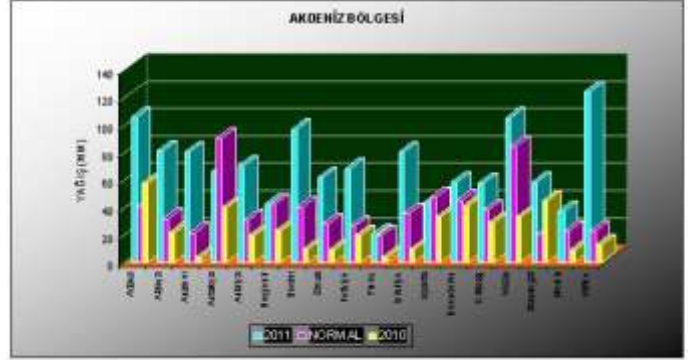
EGE BÖLGESİ:

Bölge yağış ortalaması 68,1 mm. normali 36,8 mm. 2010 Mayıs ayı yağış ortalaması ise 28,3 mm.dir. Yağışlarda normale göre % 85,0 geçen yıl Mayıs ayına göre ise % 140,4 artma gözlenmiştir.



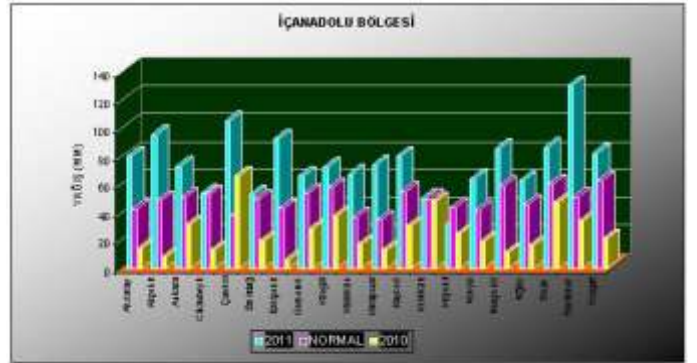
AKDENİZ BÖLGESİ:

Bölge yağış ortalaması 69,2 mm. normali 37,8 mm. 2010 Mayıs ayı yağış ortalaması ise 22,6 mm.dir. Yağışlarda normale göre % 83,4 geçen yıl Mayıs ayına göre ise % 206,8 artma gözlenmiştir.



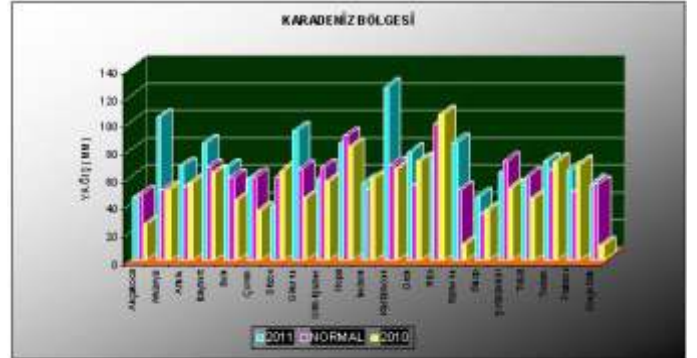
İÇ ANADOLU BÖLGESİ:

Bölge yağış ortalaması 75,0 mm. normali 48,6 mm. 2010 Mayıs ayı yağış ortalaması ise 25,0 mm.dir. Yağışlarda normale göre % 54,3 geçen yıl Mayıs ayına göre ise % 200,3 artma gözlenmiştir.



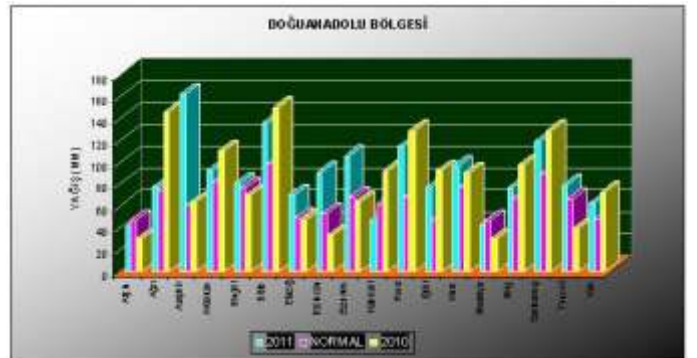
KARADENİZ BÖLGESİ:

Bölge yağış ortalaması 71,6 mm. normali 61,8 mm. 2010 Mayıs ayı yağış ortalaması ise 54,0 mm.dir. Yağışlarda normale göre % 15,8 geçen yıl Mayıs ayına göre ise % 32,6 artma gözlenmiştir.



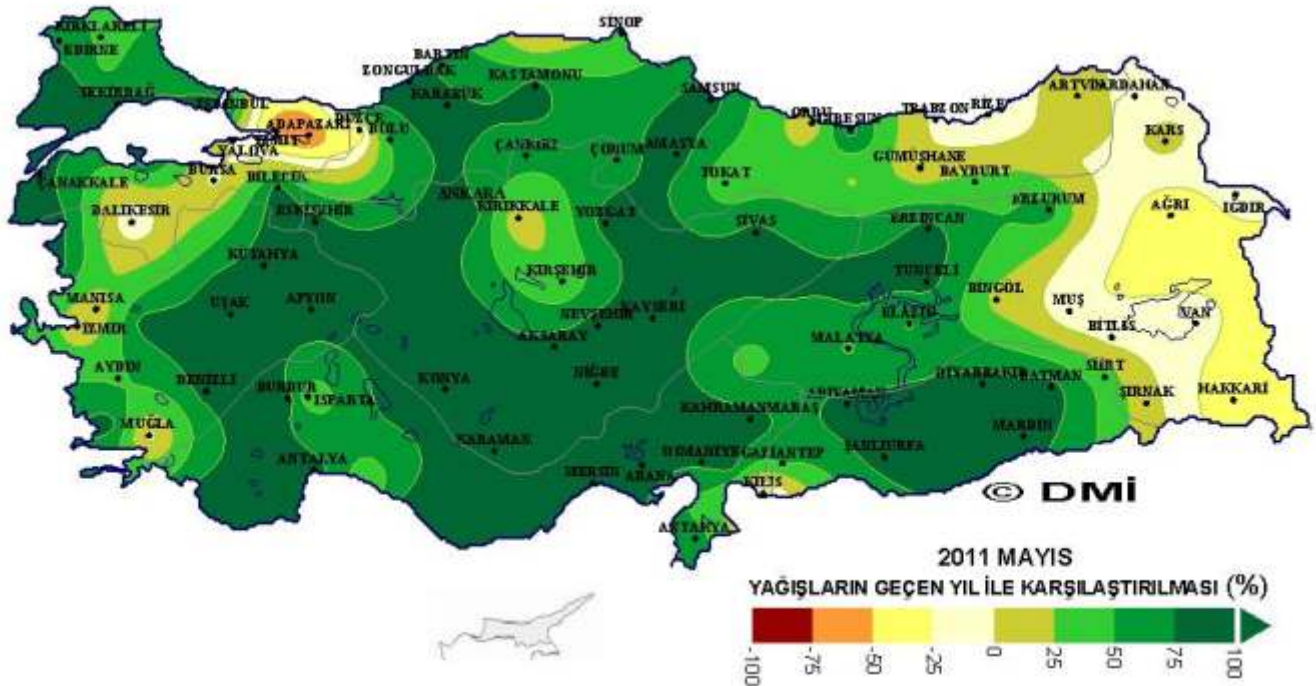
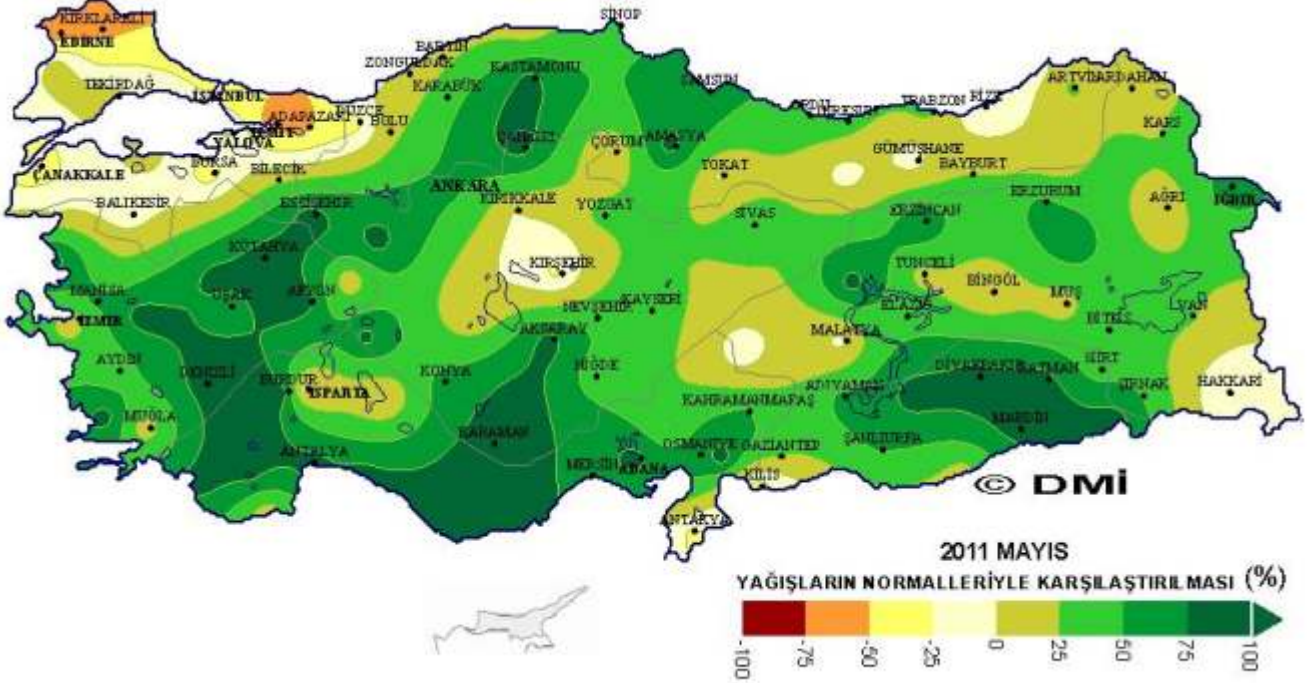
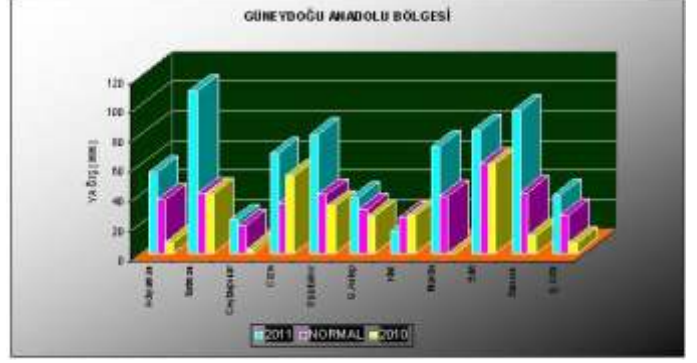
DOĞU ANADOLU BÖLGESİ:

Bölge yağış ortalaması 87,4 mm. normali 65,7 mm. 2010 Mayıs ayı yağış ortalaması ise 82,5 mm.dir. Yağışlarda normale göre % 32,9 geçen yıl Mayıs ayına göre ise % 5,9 artma gözlenmiştir.



GÜNEYDOĞU ANADOLU BÖLGESİ:

Bölge yağış ortalaması 61,6 mm. normali 35,1 mm. 2010 Mayıs ayı yağış ortalaması ise 23,9 mm.dir. Yağışlarda normale göre % 75,3 geçen yıl Mayıs ayına göre ise % 157,4 artma gözlenmiştir.



2010-2011 TARIM YILI KÜMÜLATİF YAĞIŞ RAPORU (8 AYLIK - MAYIS 2011)

GENEL DURUM : 1 Ekim 2010 – 31 Mayıs 2011 tarihleri arasında kümülatif yağışlar genel olarak normalinden fazla, geçen yıl yağışından az olmuştur.

Kümülatif yağış ortalaması 601,3 mm. normali 544,4 mm. geçen yılın aynı dönem ortalaması ise 634,0 mm.dir. Kümülatif yağışlarda normale göre % 10,5 artma, geçen yıla göre ise % 5,2 azalma gözlenmiştir.

MARMARA BÖLGESİ:

Kümülatif yağışlarda bölge ortalaması 632,6 mm. normali 538,6 mm. geçen yıl aynı dönem ortalaması ise 714,5 mm.dir. Kümülatif yağışlarda normale göre % 17,4 artma, geçen yıla göre ise % 11,5 azalma gözlenmiştir.



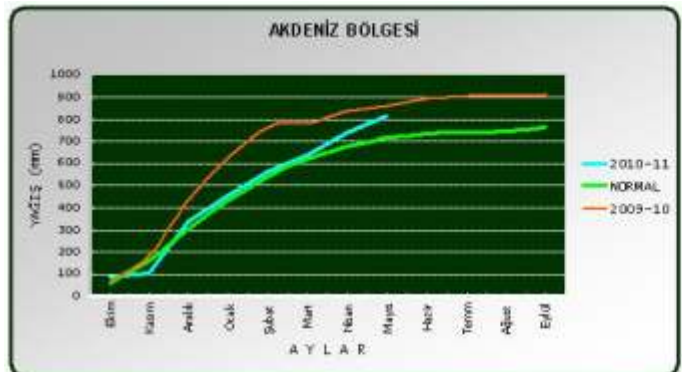
EGE BÖLGESİ:

Kümülatif yağışlarda bölge ortalaması 607,4 mm. normali 568,6 mm. geçen yıl aynı dönem ortalaması ise 682,2 mm.dir. Kümülatif yağışlarda normale göre % 6,8 artma, geçen yıla göre ise % 11,0 azalma gözlenmiştir.



AKDENİZ BÖLGESİ:

Kümülatif yağışlarda bölge ortalaması 810,3 mm. normali 717,7 mm. geçen yıl aynı dönem ortalaması ise 860,4 mm.dir. Kümülatif yağışlarda normale göre % 12,9 artma, geçen yıla göre ise % 5,8 azalma gözlenmiştir.



İÇ ANADOLU BÖLGESİ:

Kümülatif yağışlarda bölge ortalaması 443,8 mm. normali 326,0 mm. geçen yıl aynı dönem ortalaması ise 370,4 mm.dir. Kümülatif yağışlarda normale göre % 36,1 geçen yıla göre ise % 19,8 artma gözlenmiştir.



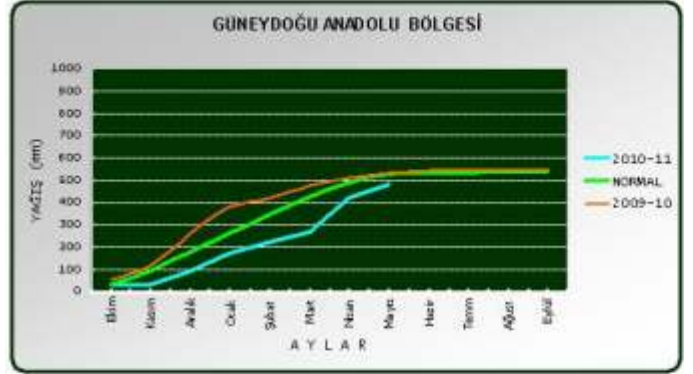
KARADENİZ BÖLGESİ:

Kümülatif yağışlarda bölge ortalaması 667,4 mm. normali 630,8 mm. geçen yıl aynı dönem ortalaması ise 669,6 mm.dir. Kümülatif yağışlarda normale göre % 5,8 artma, geçen yıla göre ise % 0,3 azalma gözlenmiştir.



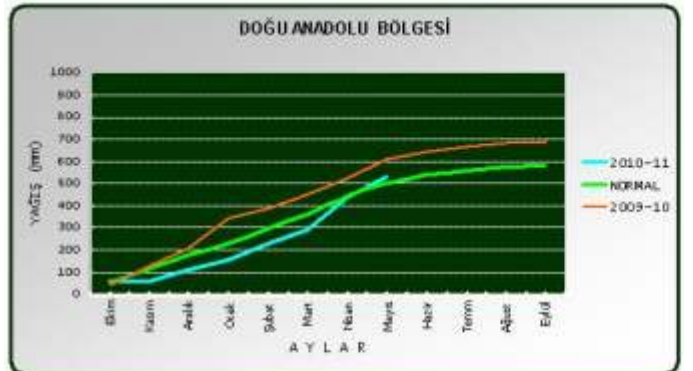
GÜNEYDOĞU ANADOLU BÖLGESİ:

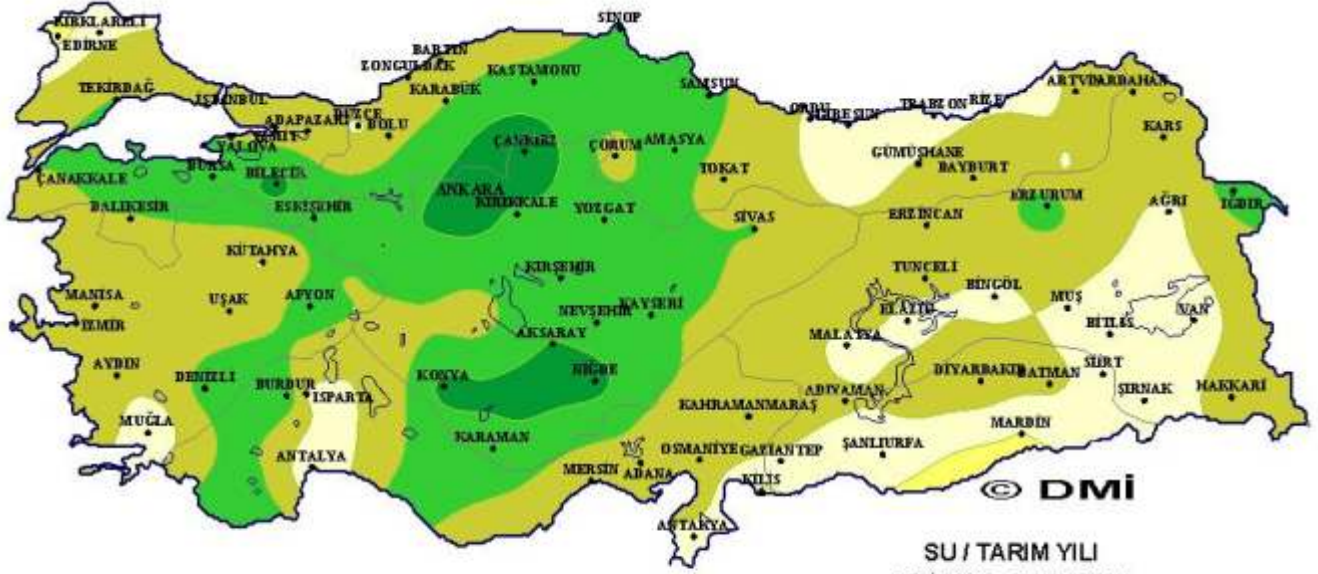
Kümülatif yağışlarda bölge ortalaması 483,0 mm. normali 526,9 mm. geçen yıl aynı dönem ortalaması ise 534,2 mm.dir. Kümülatif yağışlarda normale göre % 8,3 geçen yıla göre ise % 9,6 azalma gözlenmiştir.



DOĞU ANADOLU BÖLGESİ:

Kümülatif yağışlarda bölge ortalaması 529,9 mm. normali 508,5 mm. geçen yıl aynı dönem ortalaması ise 608,5 mm.dir. Kümülatif yağışlarda normale göre % 4,2 artma geçen yıla göre ise % 12,9 azalma gözlenmiştir.





SICAKLIK DEĞERLENDİRMESİ

2011 Yılı Mayıs Ayı Ortalama Sıcaklıklarının 1971-2000 Normallerine Göre Mukayesesi

2011 YILI MAYIS AYI ORTALAMA SICAKLIK DEĞERLENDİRMESİ

2011 yılı Mayıs ayında genel olarak ülkemizin büyük bir bölümünde mevsim normalleri civarında ortalama sıcaklıklar gerçekleşirken; İç Anadolu'nun batısı, Göller Bölgesi ve Batı Karadeniz'in bir bölümü ile, Yalova, Afyonkarahisar, Uşak, Denizli, Muğla, Aydın, Manisa, Çankırı, Kırıkkale, Sivas, Kayseri, Kahramanmaraş, Tunceli, Diyarbakır, Bitlis ve Batman dolaylarında mevsim normallerinin altında gerçekleşmiştir. Mayıs ayında en düşük ortalama sıcaklık 7,9°C ile Sarıkamış'ta, en yüksek ortalama sıcaklık ise 22,2°C ile Cizre'de tespit edilmiştir.

Marmara Bölgesi :

Ortalama sıcaklıklar, bölgenin tamamına yakınında mevsim normalleri civarında gerçekleşirken, Yalova dolaylarında mevsim normallerinin altında gerçekleşmiştir. En düşük ortalama sıcaklık 14,2°C olarak Şile'de, en yüksek ortalama sıcaklık ise 18,1°C olarak Edirne'de gerçekleşmiştir.

Ege Bölgesi :

Ortalama sıcaklıklar, bölgenin kuzeyinde ve kıyı kesimlerde mevsim normalleri civarında gerçekleşirken, Muğla, Afyonkarahisar, Denizli, Uşak ve Manisa dolaylarında mevsim normallerinin altında gerçekleşmiştir. En düşük ortalama sıcaklık 13,6°C olarak Afyonkarahisar'da en yüksek ortalama sıcaklık ise 20,6°C olarak Bodrum'da gerçekleşmiştir.

Akdeniz Bölgesi :

Ortalama sıcaklıklar, bölgenin büyük bir kısmında mevsim normalleri civarında gerçekleşirken; Isparta, Burdur, Antalya-Elmalı ve Kahramanmaraş-Göksun dolaylarında mevsim normallerinin altında gerçekleşmiştir. En düşük ortalama sıcaklık 11,8°C olarak Göksun'da, en yüksek ortalama sıcaklık ise 21,8°C olarak İskenderun'da gerçekleşmiştir.

İç Anadolu Bölgesi :

Ortalama sıcaklıklar, Eskişehir, Konya, Karaman, Çankırı, Kırıkkale, Kayseri ve Sivas dolaylarında mevsim normallerinin altında gerçekleşirken, bölgenin diğer yerlerinde mevsim normalleri civarında gerçekleşmiştir. En düşük ortalama sıcaklık 10,0°C olarak Kangal'da, en yüksek ortalama sıcaklık ise 15,2°C olarak Kırıkkale'de gerçekleşmiştir.

Karadeniz Bölgesi :

Ortalama sıcaklıklar, bölgenin büyük bir kısmında mevsim normalleri civarında gerçekleşirken, Zonguldak, Bartın ve Kastamonu-İnebolu dolaylarında mevsim normallerinin altında gerçekleşmiştir. En düşük ortalama sıcaklık 11,3°C olarak Bayburt'ta, en yüksek ortalama sıcaklık ise 16,3°C olarak Amasya'da gerçekleşmiştir.

Doğu Anadolu Bölgesi :

Ortalama sıcaklıklar bölgenin büyük bir kısmında ortalama sıcaklıklar mevsim normalleri civarında gerçekleşirken; Tunceli ve Bitlis dolaylarında mevsim normallerinin altında gerçekleşmiştir. En düşük ortalama sıcaklık 7,9°C olarak Sarıkamış'ta, en yüksek ortalama sıcaklık ise 17,3°C olarak Iğdır'da gerçekleşmiştir.

Güney Doğu Anadolu Bölgesi :

Ortalama sıcaklıklar, bölgenin büyük bir kısmında mevsim normalleri civarında gerçekleşirken; Diyarbakır, Batman ve Şanlıurfa-Siverek dolaylarında mevsim normallerinin altında gerçekleşmiştir. En düşük ortalama sıcaklık 17,6°C olarak Diyarbakır'da, en yüksek ortalama sıcaklık ise 22,2°C olarak Cizre'de gerçekleşmiştir.

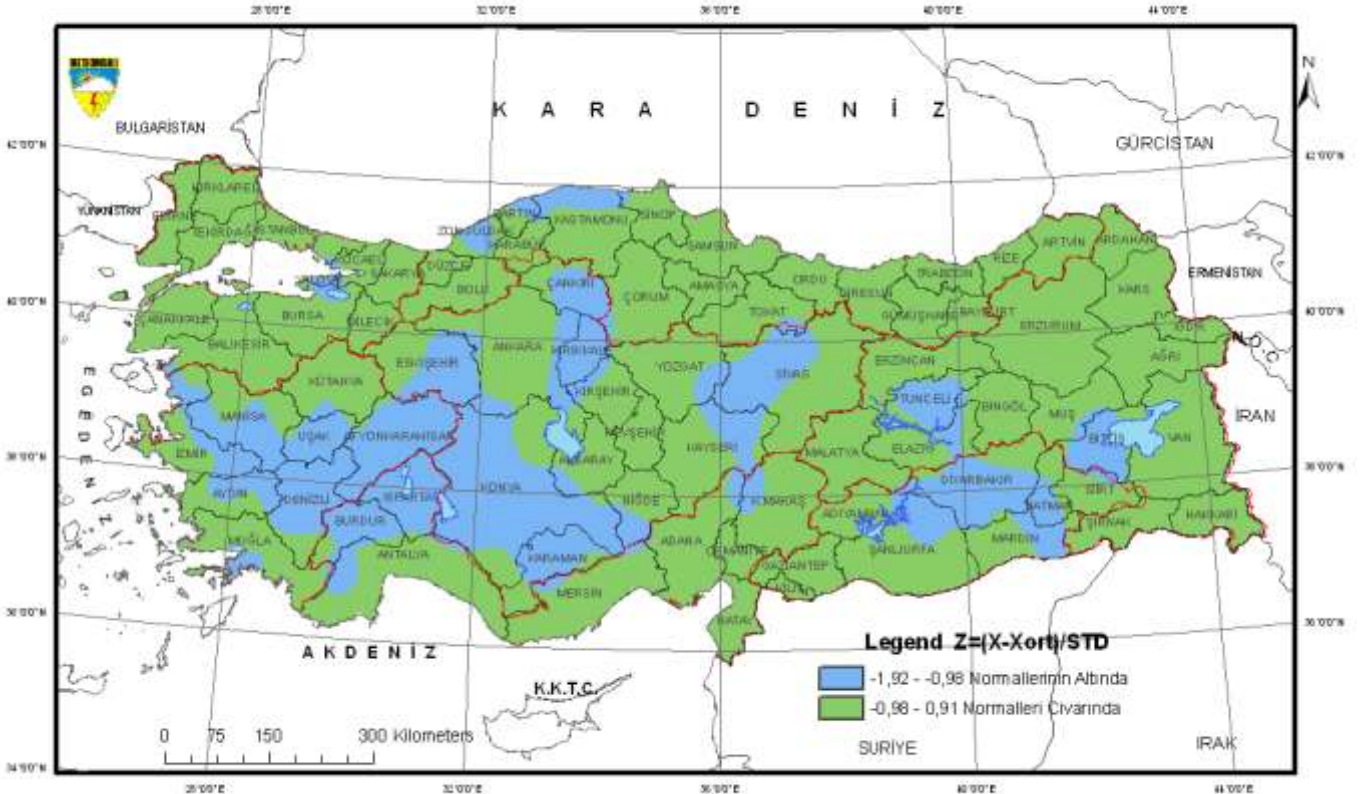
2011 YILI MAYIS AYI EKSTREM SICAKLIK DEĞERLENDİRMESİ

2011 yılı Mayıs ayında yeni ekstrem sıcaklık gerçekleşmemiştir.

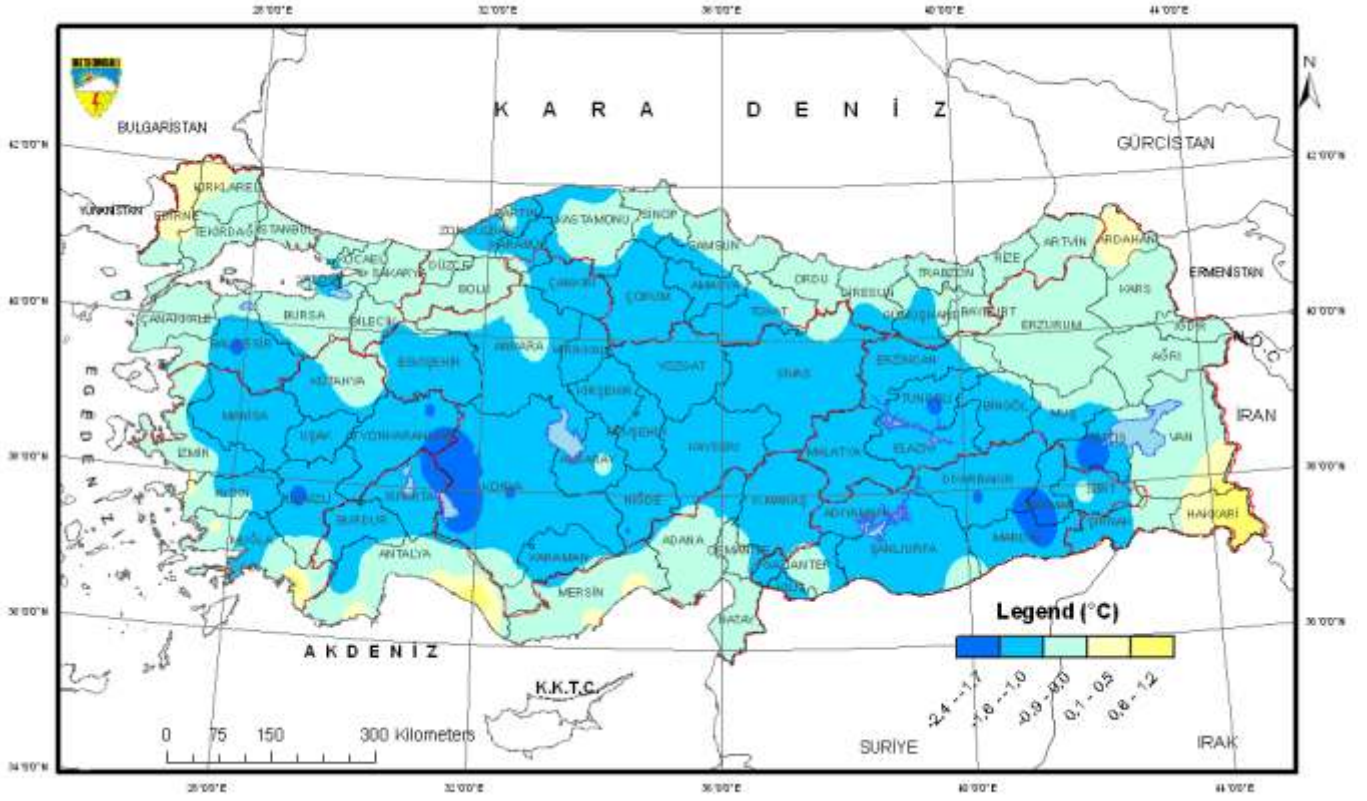
ORTALAMA SICAKLIKLARIN UZUN YILLAR VE GEÇEN YIL İLE MUKAYYESESİ



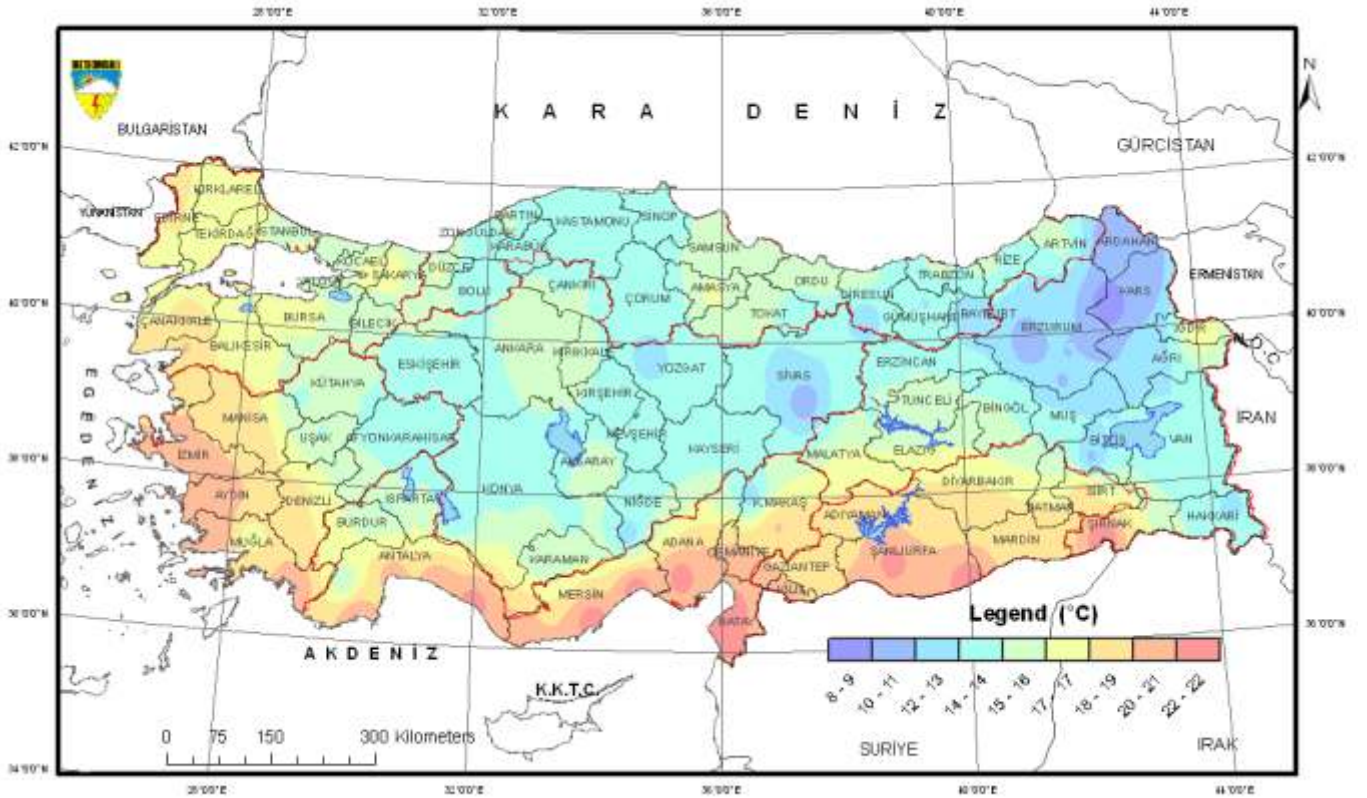
2011 MAYIS AYI ORTALAMA SICAKLIK ANOMALİLERİ HARİTASI



2011 MAYIS AYI ORTALAMA SICAKLIK FARK HARİTASI



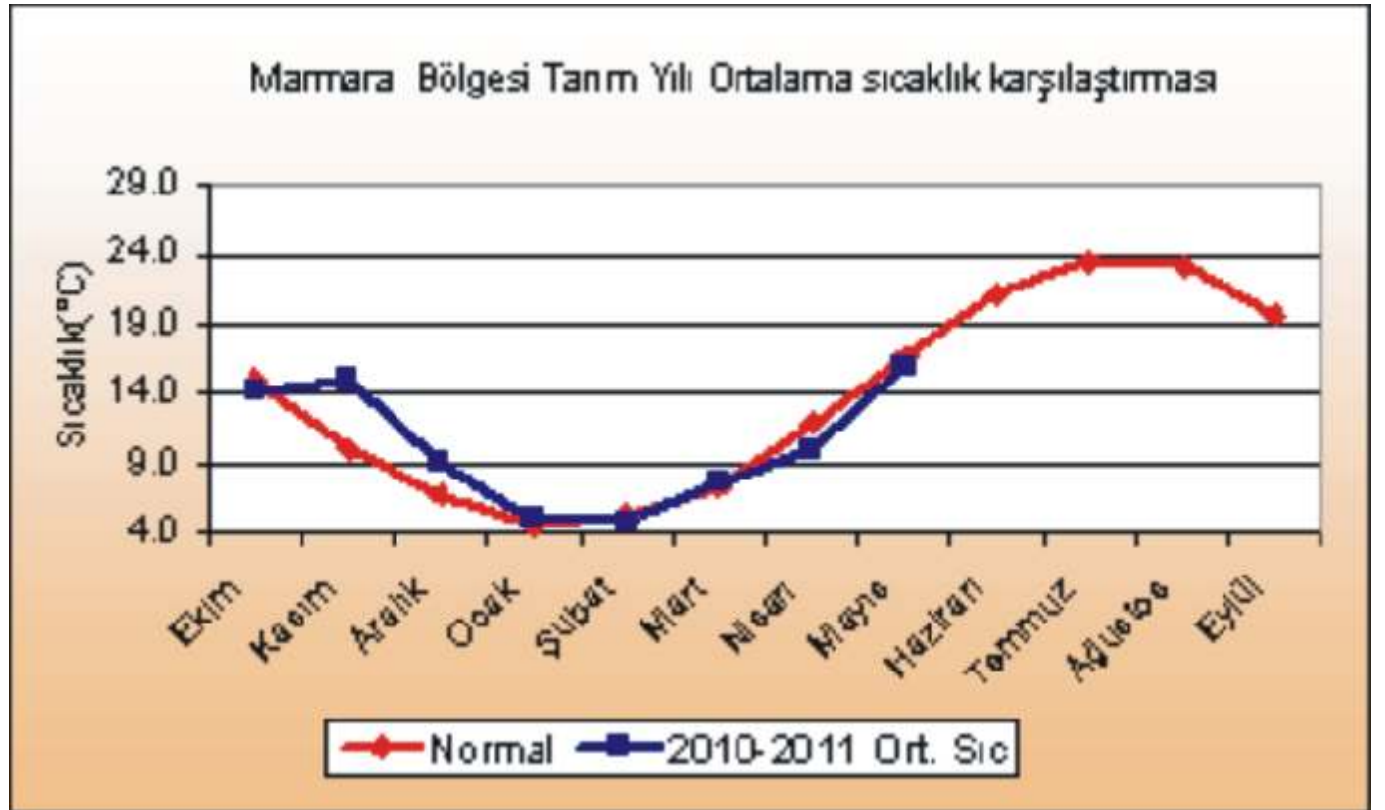
2011 MAYIS AYI ORTALAMA SICAKLIK HARİTASI



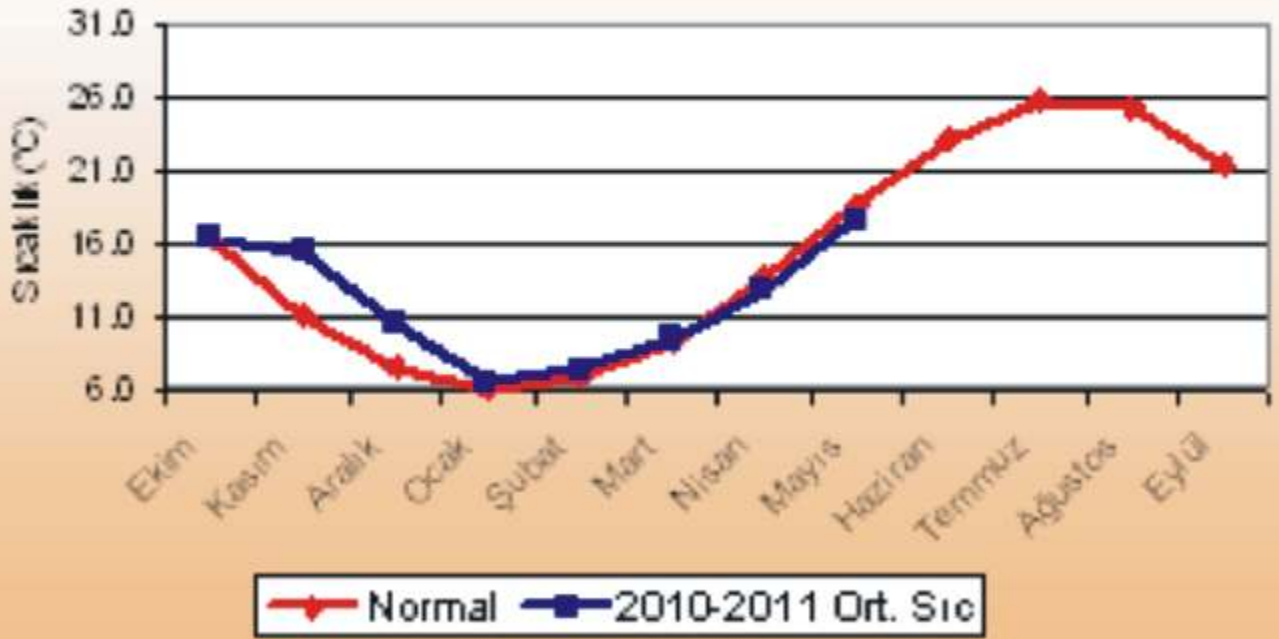
2010 - 2011 TARIM YILI SICAKLIK DEĞERLENDİRMESİ

2010-2011 TARIM YILI BÖLGELERE GÖRE SICAKLIK DEĞERLENDİRMESİ

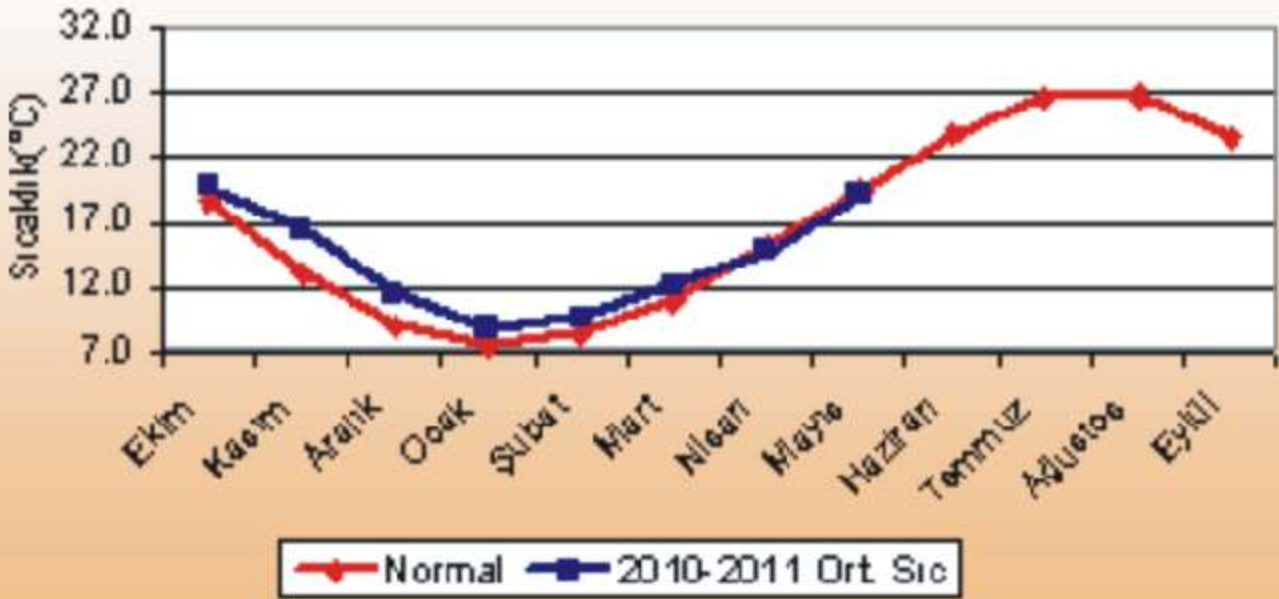
Bölgeler	Periyot	Ekim	Kasım	Aralık	Ocak	Şubat	Mart	Nisan	Mayıs	Haziran	Temmuz	Ağustos	Eylül
Akdeniz	Normal	18.7	13.0	9.0	7.5	8.4	11.0	15.2	19.5	23.7	26.7	26.7	23.5
	2010-2011	19.7	16.4	11.6	8.8	9.7	12.1	14.8	19.1				
Ege	Normal	16.4	11.1	7.7	6.1	7.0	9.4	13.8	18.6	23.2	25.8	25.3	21.4
	2010-2011	16.4	15.6	10.6	6.5	7.5	9.6	12.9	17.7				
Karadeniz	Normal	14.0	9.0	5.5	3.3	4.1	6.3	10.8	14.9	18.9	21.6	21.6	18.2
	2010-2011	13.8	13.1	9.6	4.5	4.1	6.5	9.1	14.2				
Marmara	Normal	15.1	10.1	6.8	4.7	5.3	7.4	11.9	16.7	21.2	23.5	23.3	19.6
	2010-2011	14.3	15.0	9.1	5.0	4.9	7.6	10.0	16.1				
İç Anadolu	Normal	11.8	6.4	1.0	-1.3	0.4	4.5	10.2	14.8	18.8	22.2	21.8	17.4
	2010-2011	11.8	9.4	5.2	0.4	0.9	4.8	8.9	13.5				
Doğu Anadolu	Normal	10.9	3.5	-2.6	-5.9	-4.4	0.7	8.2	13.5	18.2	22.6	22.3	17.7
	2010-2011	12.3	6.3	1.7	-2.9	2.8	2.4	8.3	12.8				
G.D. Anadolu	Normal	18.5	10.9	5.9	4.0	5.5	9.4	14.7	20.5	26.4	30.4	29.8	25.2
	2010-2011	19.1	14.1	9.1	5.5	6.1	10.5	14.0	19.3				



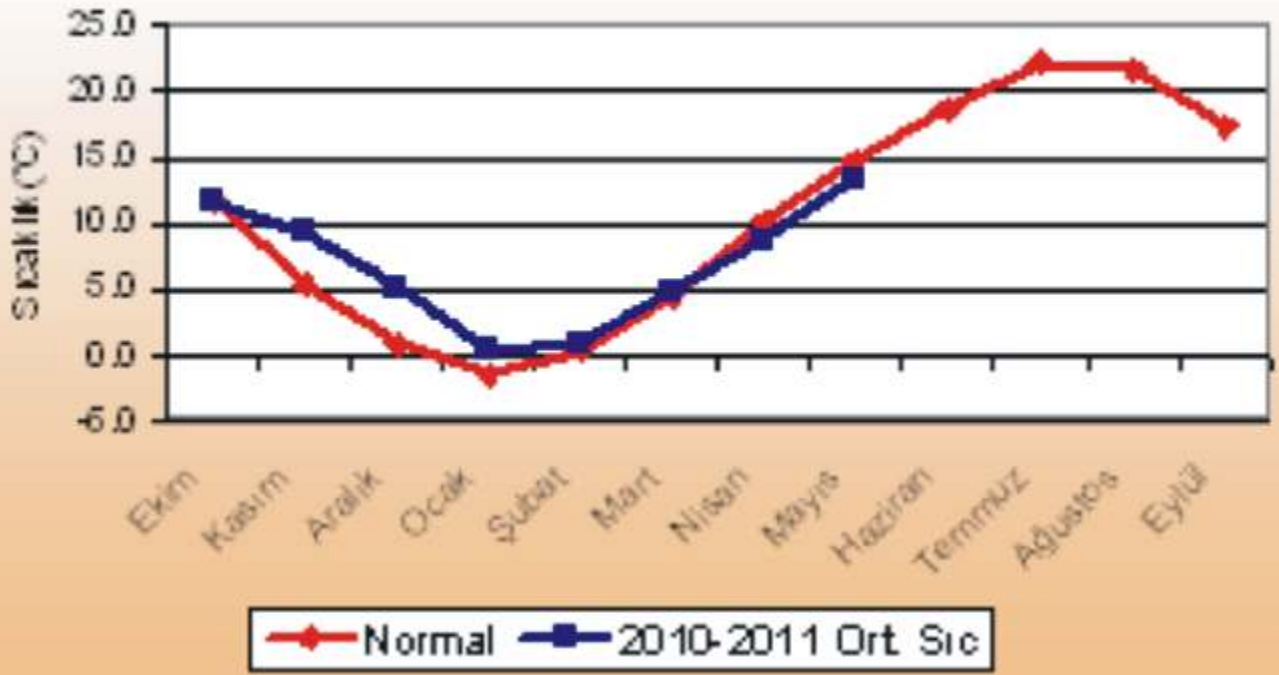
Ege Bölgesi Tarım Yılı Ortalama sıcaklık karşılaştırması



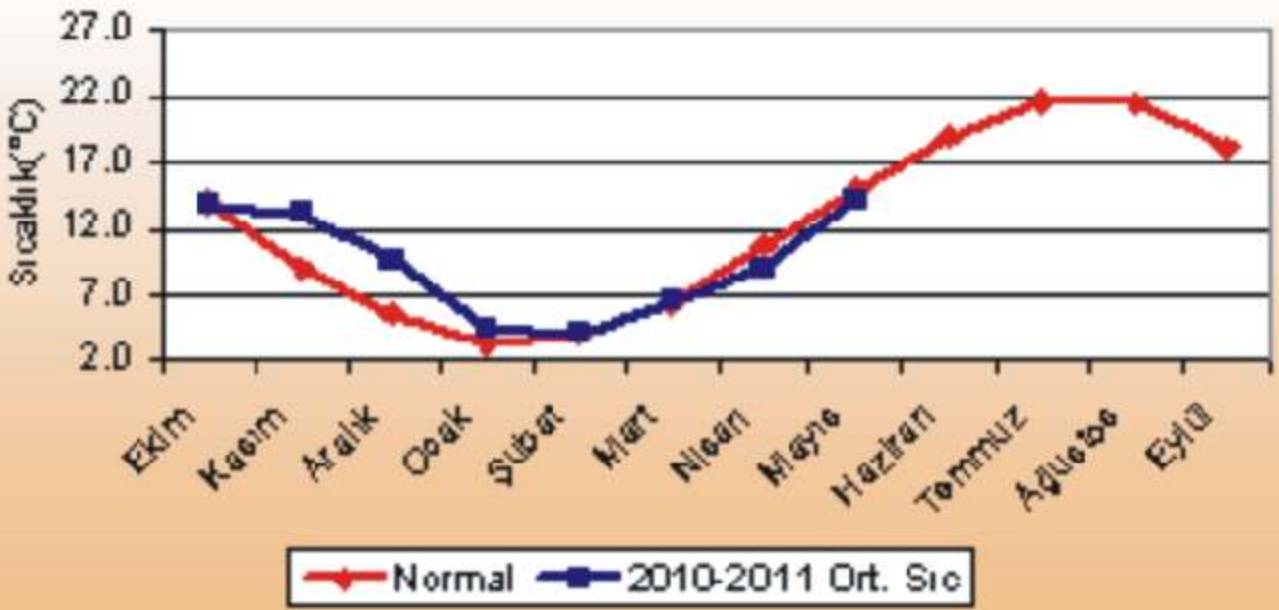
Akdeniz Bölgesi Tarım Yılı Ortalama sıcaklık karşılaştırması



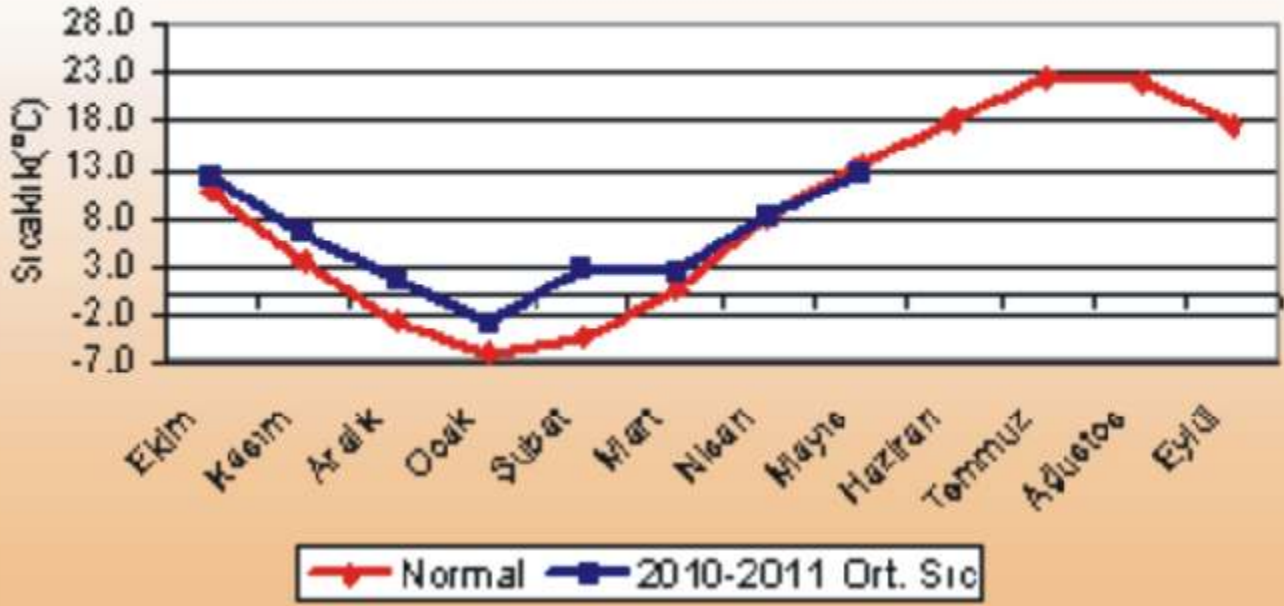
İç Anadolu Bölgesi Tarım Yılı Ortalama sıcaklık karşılaştırması



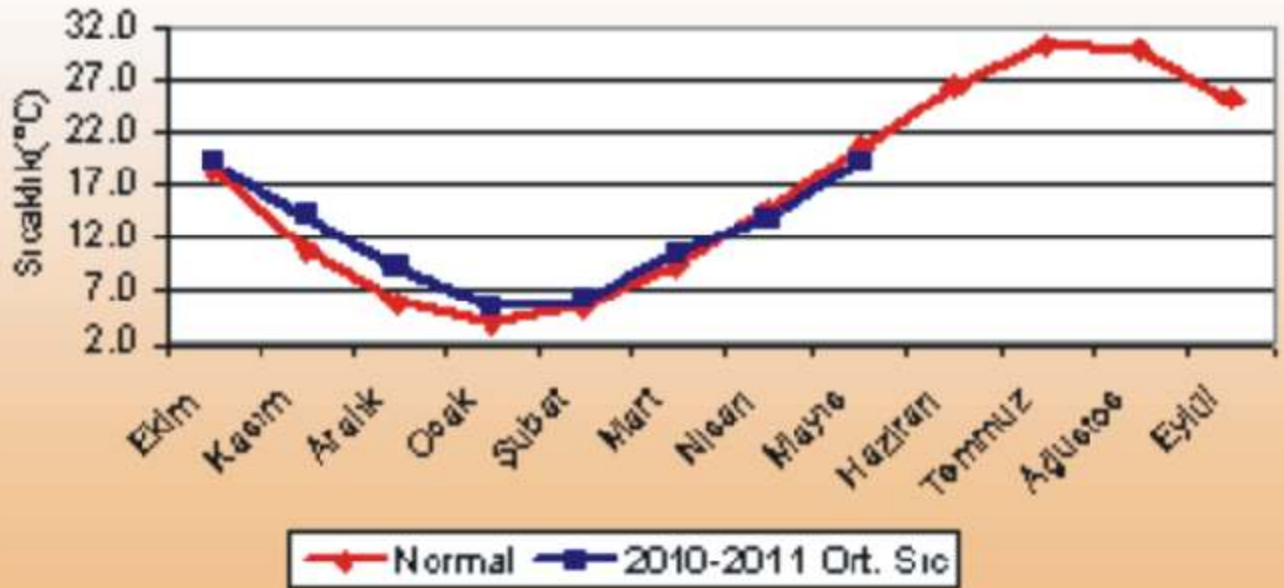
Karadeniz Bölgesi Tarım Yılı Ortalama sıcaklık karşılaştırması



D.Anadolu Bölgesi Tarım Yılı Ortalama sıcaklık karşılaştırması



G.D.Anadolu Bölgesi Tarım Yılı Ortalama sıcaklık karşılaştırması



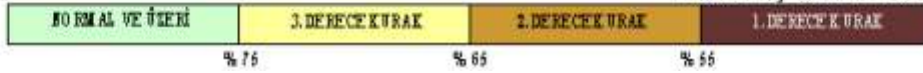
KURAKLIK ANALİZİ

Normalin Yüzdesi Metoduna (PNI) Göre 2011 Mayıs Ayı Kuraklık Durumu

1 AYLIK DEĞERLENDİRME :



* Bu veriler kalite kontrolden geçmemiştir.



Normalin Yüzdesi Metodu ile
Kuraklık Haritası
(Percent of Normal)

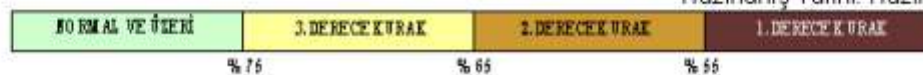
1 Aylık (Mayıs 2011)

Hazırlanış Tarihi: Haziran 2011

3 AYLIK DEĞERLENDİRME :



* Bu veriler kalite kontrolden geçmemiştir.

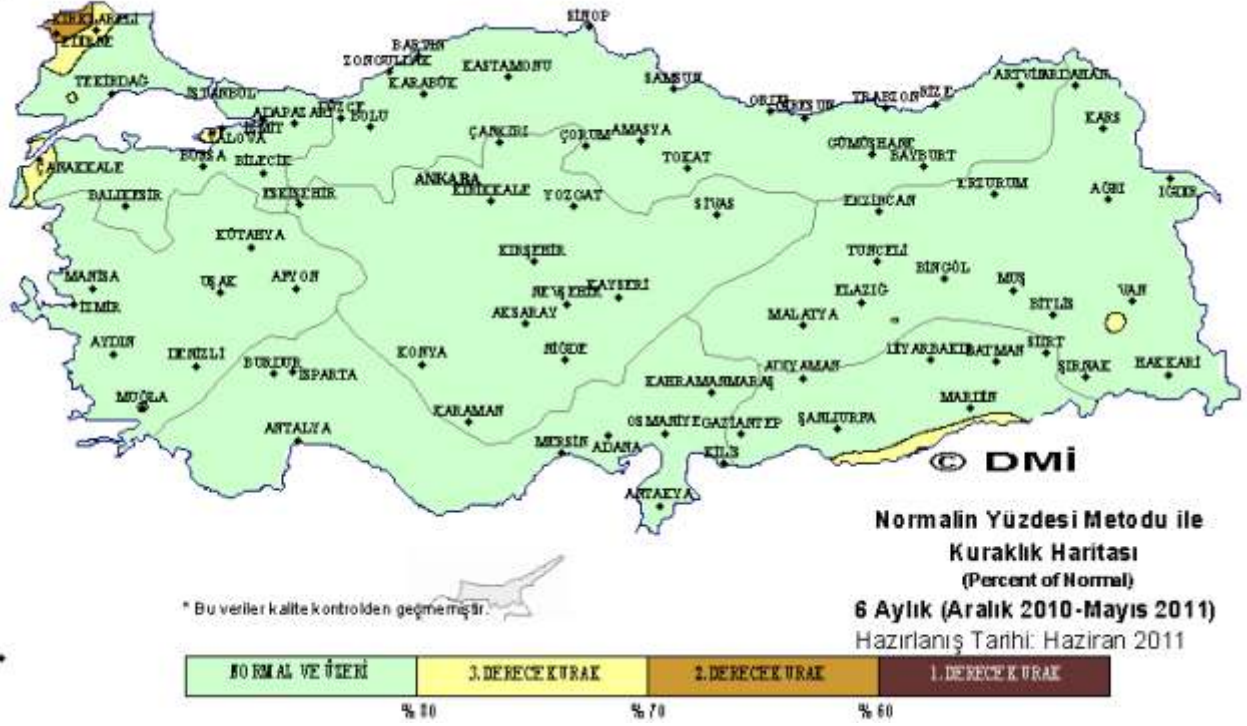


Normalin Yüzdesi Metodu ile
Kuraklık Haritası
(Percent of Normal)

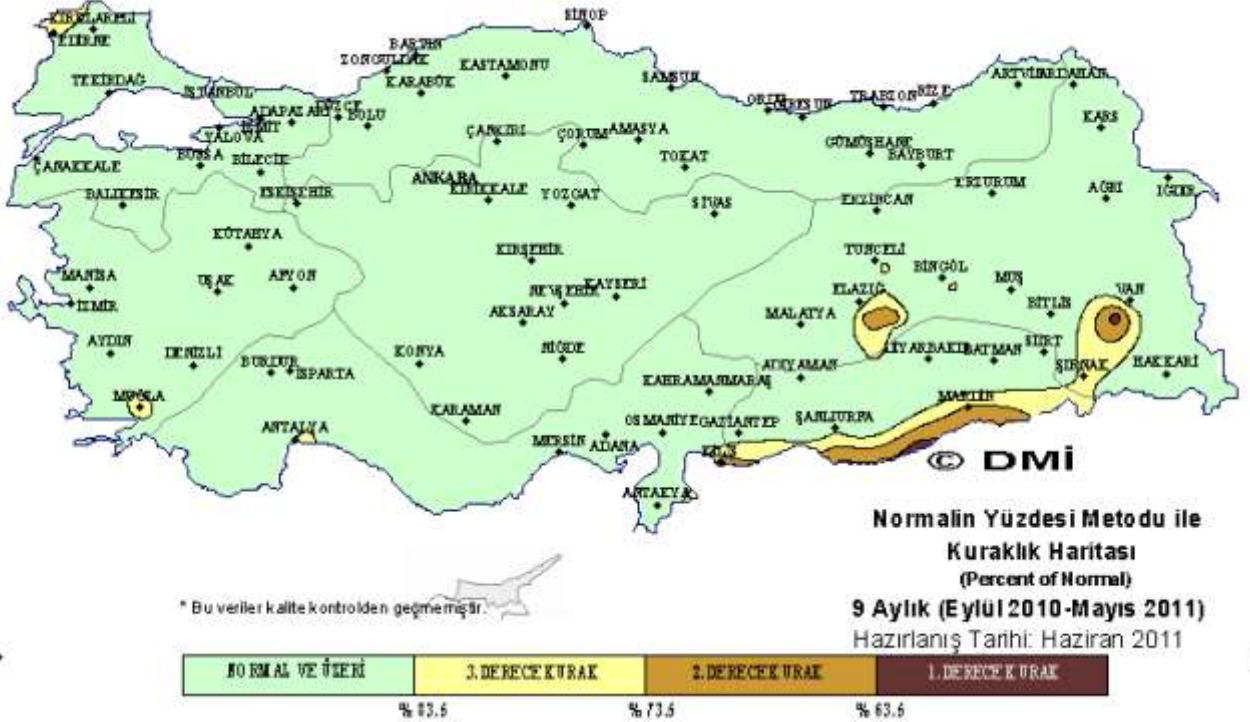
3 Aylık (Mart 2011-Mayıs 2011)

Hazırlanış Tarihi: Haziran 2011

6 AYLIK DEĞERLENDİRME :



9 AYLIK DEĞERLENDİRME :



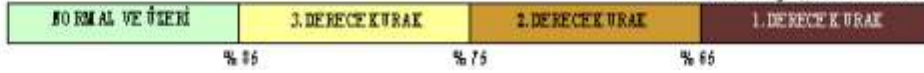
12 AYLIK DEĞERLENDİRME :



* Bu veriler kalite kontrolünden geçmiştir.

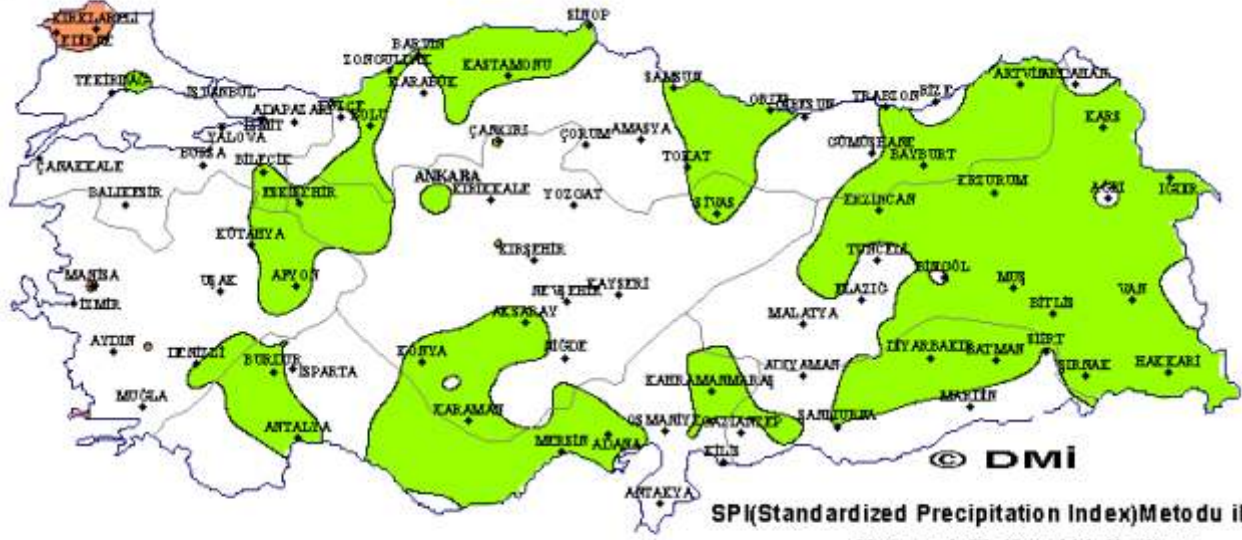
Normalin Yüzdesi Metodu ile
Kuraklık Haritası
(Percent of Normal)

12 Aylık (Haziran 2010-Mayıs 2011)
Hazırlanış Tarihi: Haziran 2011



Standart Yağış İndeksi (SPI) Metoduna Göre 2011 Mayıs Ayı Kuraklık Durumu

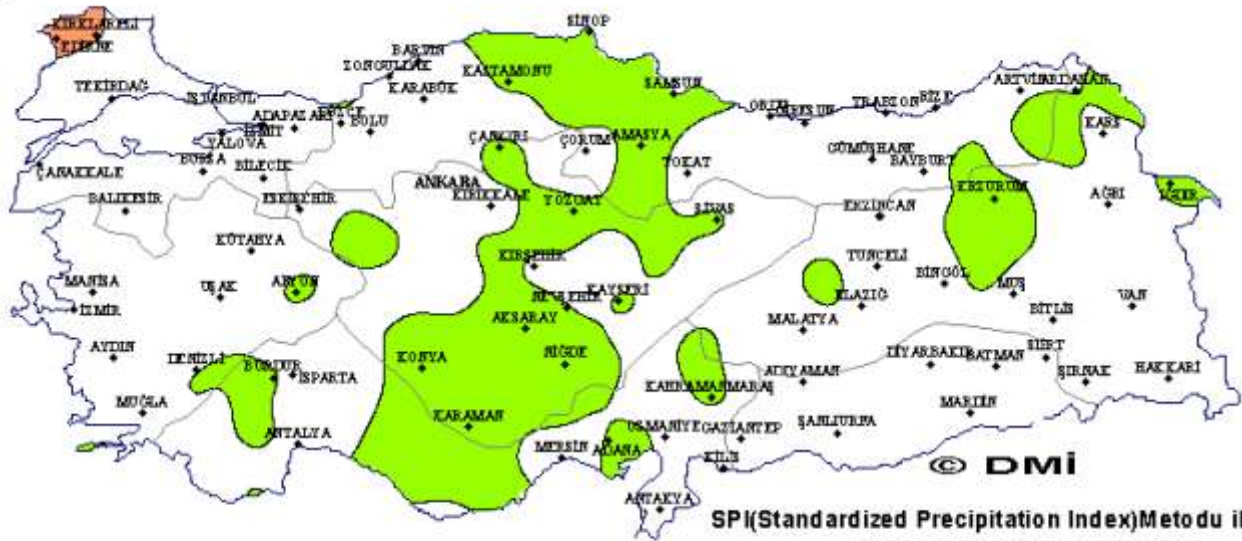
3 AYLIK DEĞERLENDİRME :



* Bu veriler kalite kontrolden geçmemiştir.



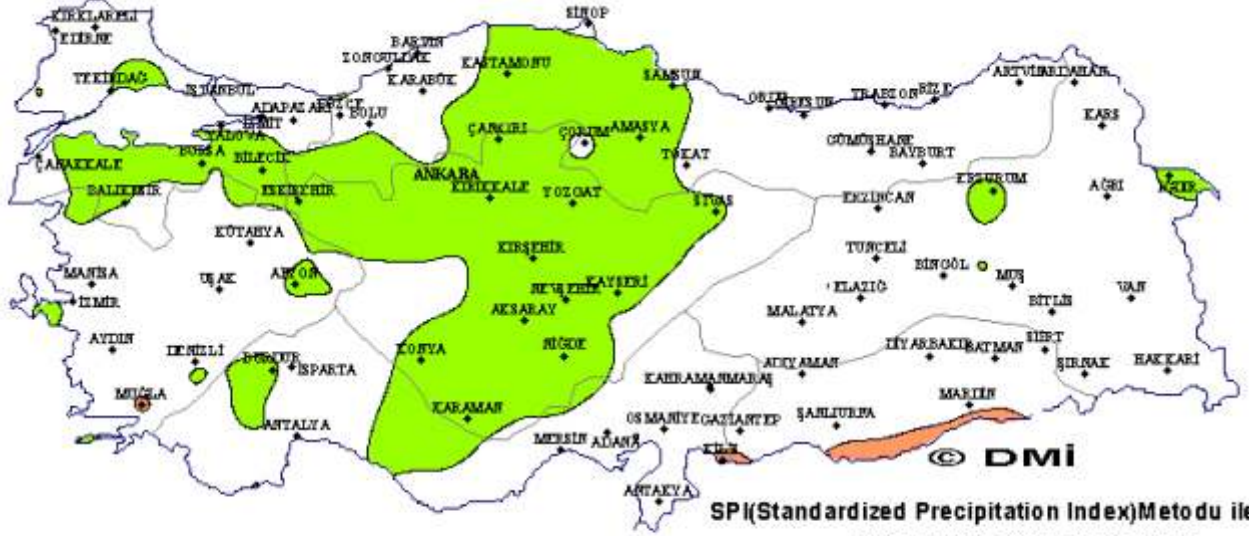
6 AYLIK DEĞERLENDİRME :



* Bu veriler kalite kontrolden geçmemiştir.



9 AYLIK DEĞERLENDİRME :

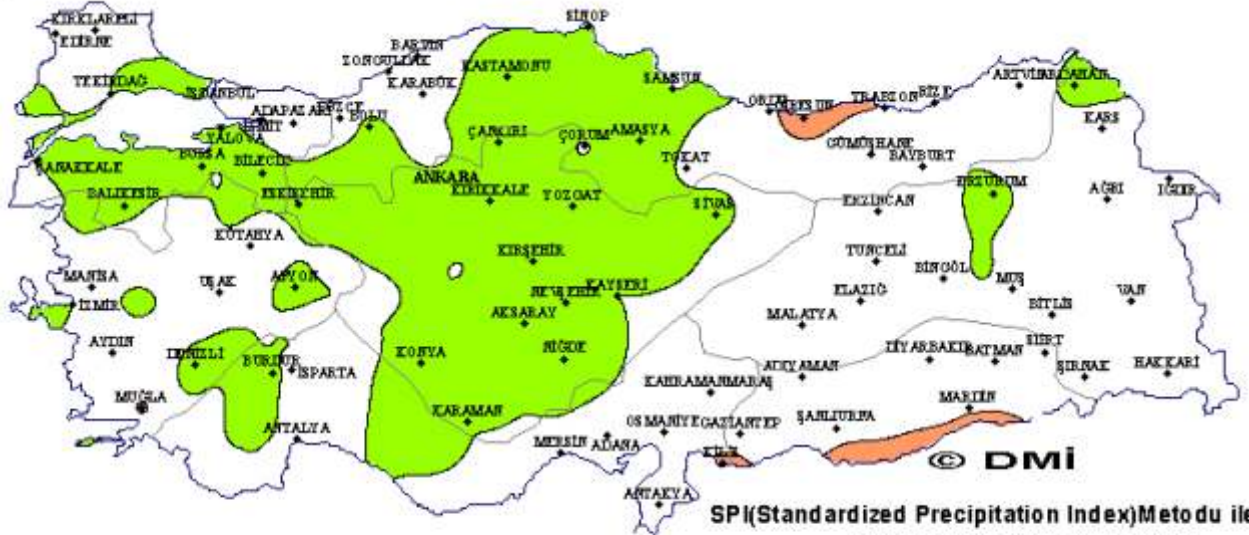


SPI(Standardized Precipitation Index)Metodu ile
Meteorolojik Kuraklık Haritası
9 Aylık (Eylül 2010-Mayıs 2011)
Hazırlanış Tarihi: Haziran 2011

* Bu veriler kalite kontrolden geçmemiştir.



12 AYLIK DEĞERLENDİRME :

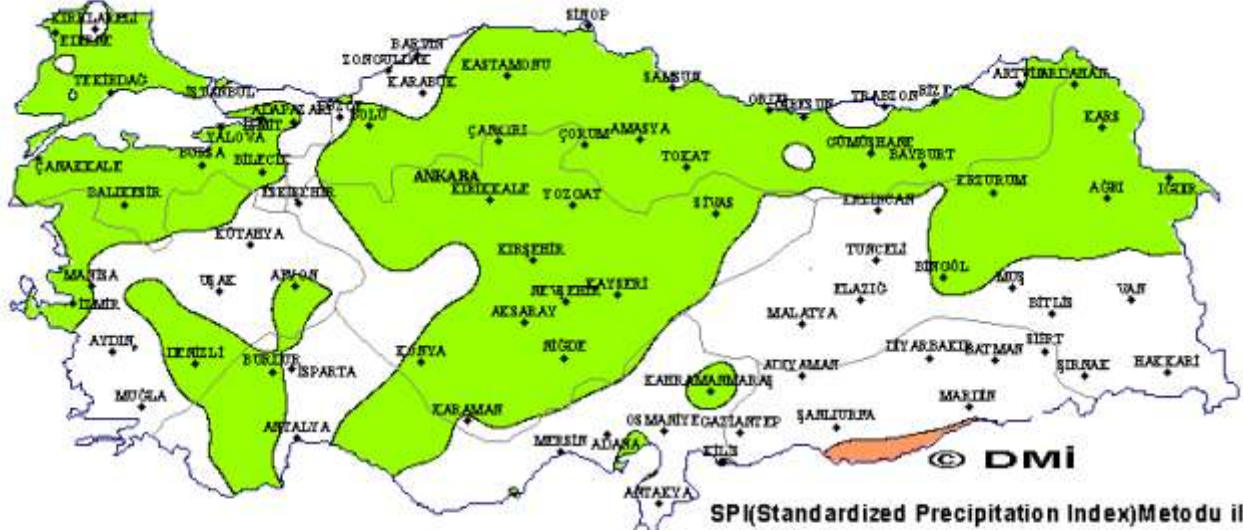


SPI(Standardized Precipitation Index)Metodu ile
Meteorolojik Kuraklık Haritası
12 Aylık (Haziran 2010-Mayıs 2011)
Hazırlanış Tarihi: Haziran 2011

* Bu veriler kalite kontrolden geçmemiştir.



24 AYLIK DEĞERLENDİRME :



SPI(Standardized Precipitation Index)Metodu ile
Meteorolojik Kuraklık Haritası
24 Aylık (Haziran 2009-Mayıs 2011)
Hazırlanış Tarihi: Haziran 2011

* Bu veriler kalite kontrolden geçmemiştir.



TARIM DURUMU

2011 Yılı Mayıs Ayında Yurdumuzun Tarım Durumu

MARMARA BÖLGESİ :

Aylık yağışlarda normale göre azalma, geçen yıl mayıs ayına göre artma; kümülatif yağışlarda normale göre artma, geçen yıla göre azalma gözlenmiştir. Kışlık tahıllarda olgunlaşma başlamıştır. Nohutlar çiçeklenmeye başlamıştır. Ayçiçeği ekimleri tamamlanmış, çeltik ekimleri başlamıştır. Ayçiçekleri, şeker pancarları ve baklagillerin gelişmeleri normaldir. Şeker pancarlarında ikinci çapa, tütün fidelerinin dikimi tamamlanmış, erken ekim yapılan yerlerde kırımları başlamış; bakla hasadı devam edilmiştir. Patateslerde birinci çapa ve boğaz doldurma işlemleri yürütülmüştür. Çayır otlarıyla yoncaların birinci biçimleri bitirilmiştir. Fiğ hasadına başlanmıştır. Bezelye ve baklada hasadı tamamlanmış, kiraz hasadına devam edilmiştir. Patlıcan, domates, biber fideleri dikimi yapılmıştır. Kavun ve karpuzlarda seyreltme yapılmıştır. Çilek hasadına devam edilmiştir. Zeytinde çiçeklenme başlamıştır. Bağlardaki üzüm asmalarında gelişme normal olup salkım teşekkülü, ayva ağaçlarında ise meyveler teşekkül etmiştir. Tahıllarda süne ile mücadele için çalışmalarına devam edilmiştir. Bağlarda mildiyö, külleme, meyve ağaçlarında monilya, yaprak biti, kirazlarda kiraz sineği ile ilaçlı mücadele sürdürülmüştür. Çeltikte yabancı ot ilaçlaması ve yosun ilaçlamasına devam edilmiştir. Hububat ekili alanlarda böcek ve pasa karşı, ayçiçeği ekili alanlarda yabancı ot ilaçlı mücadelesine başlandı. Şeftalide doğu meyve güvesi, filiz güvesi, dut kabuklu biti, kirazda kiraz sineğine, elmada iç kurduna, zeytinde zeytin güvesine ve bağlarda mildiyö, külleme, salkım güvesine karşı ilaçlı mücadele yapılmıştır. Büyükbaş hayvanların şap aşılması, küpe takma işleri devam etmiştir. Büyükbaş ve küçükbaş salgın hastalık yoktur. Ahırların ve ağılların temizlik ve bakımları sürekli yapılmaktadır. Yağışlar nedeniyle ayçiçeği ekimi geçiktir. Bilecik'te mayıs ayının ilk haftasında don ve kırağı zararı görülmüştür. Bazı kesimlerde kuvvetli yağışlar çiçek dökümüne ve dallarda gözlerin zarar görmesine neden olmuştur

EGE BÖLGESİ :

Aylık yağışlarda normale ve geçen yıl Mayıs

ayına göre artma; kümülatif yağışlarda normale göre artma, geçen yıla göre azalma gözlenmiştir. Buğdaylar olgunlaşma döneminindedir. Arpada ve bazı kesimlerde buğday hasat işleri başlamıştır. İç kesimlerde üst gübrelemeye devam edilmiştir. Nadas alanlarda kazayağı ve tırmıkla ikileme yapılmıştır. Pancar ekimi erken yapılan ve çıkış ile boylanan bitkilerde sıra arası ilk çapalama ile ilk sulama yapılmıştır. Mısırın ekimleri bitirilmiş, çıkışlar tamamlanmıştır. Mısırdaki ara sürüm ve seyreltme işlerine devam edilmiştir. Nohut ve mercimek ekimleri yapılmıştır. Ekimle birlikte fosforlu ve azotlu gübrenin tamamı verilmiştir. Nohut antraknozu hastalığına karşı tohumlar ekilmeden önce ilaçlanmıştır. Pamuk ekimi bitirilmiş, gerçek yaprak çıkışları başlamış, seyreltme ve aralama işlerine devam edilmiştir. Ayçiçeği ekimi ay içerisinde yapılmış, kuruya ekimlerde gübreler bir defada ekimle birlikte sulu şartlarda ise azotlu gübrenin yarısı üst gübre verilmiştir. Yazlık sebzelerden domates, biber, patlıcanda çiçeklenme başlamıştır. Çapalama, boğaz doldurma, sulama ve yabancı ot alma ile gübreleme işleri devam etmektedir. Bakla, bezelye, kabak gibi sebzelerin hasadı başlamış olup bakla ve bezelyede hasat tamamlanmak üzeredir. Tütün fidelerinin tarlaya şaşırtılması bitirilmiş, ikinci çapalama yapılmış, yabancı otlarla mücadeleye devam edilmiştir. Tütün ekilen alanlarda artış gözlenmektedir. Turunçgiller meyve tutmuş, incirler tomurcuklanmıştır. Yeşil erik hasadı yapılmıştır. Bazı kesimlerde kayısılar olgunlaşmış, hasat henüz başlamamıştır. Şeftalinin hasadına başlanmıştır. Kiraz hasadı başlamış olup, devam etmektedir. Asmalarda çiçeklenme tamamlanmış erkenci çeşitlerde salkımlar büyüme dönemine girmiş, yeşil budama ve uç alma yapılmış, boğaz açma yapılarak dip sürgünler temizlenmiştir. Asmalarda dane silkmeleri olmuştur. Kış yağışlarının azlığı ve mayıs ayının ilk yarısında toprak sıcaklıklarının düşük olması bağlardaki gelişmeyi yavaşlatmış olmasına rağmen ikinci yarısındaki sıcaklık artışı gelişmeye olumlu etki yapmıştır. Fiğler gelişme devresinde olup yoncaların biçimleri yapılmıştır. Kavun, karpuz ve kabakların ekimleri yapılmış olup çıkışları gerçekleşmiştir. Zeytin çiçeklenme döneminindedir. Zeytinliklerde

kaymak tabakasının kırılması için hafif sürüm işlemi yapılmıştır. Haşhaşta çiçeklenme başlamış, ikinci çapalama tamamlanmıştır. Tahıl ekili alanlarda süne sürveyleri devam etmiştir. Mısırdaki seyretme ve yabancı ot mücadelesi yapılmıştır. Bağlarda salkım güvesi, mildiyö ile mücadele edilmiş, küllemeye karşı sulu kükürt ve sistemik ilaçlarla ilaçlamalar yapılmıştır. Yabancı otlarla mücadele için toprak işlemesi yapıldı. Zeytinliklerde ve tütün ekili tarlalarda yabancı otlarla kültürel ve ilaçlı mücadele yapılmıştır. Hububatta yabancı otlara karşı ilaçlarla mücadele edilmiştir. Kiraz sineğine, elma iç kurduna, sebzelerde yaprak bitine karşı ilaçlamaya başlanmıştır. Sebzelerde kök çürüklüğü hastalığına ve tel kurtlarına karşı tohum ilaçlaması yapılmıştır. Elma ve armutlarda karaleke hastalığına karşı ilaçlama yapılmıştır. Hayvanlarda dış parazit muayenesi yapılmıştır. Koyunların kırkımına başlanmış, enterotoksemi aşısı uygulanmış, kırkım ve diğer sebeplerden meydana gelen yaralar kurtlanmaması için tedavi edilerek tentürdiyot ve pomat sürülmüştür. Kümes hayvanlarının sularına ve yemlerine tifo hastalığına karşı zaman zaman ilaç katılmış, kümesler badana edilerek parazitlere karşı ilaçlanmıştır. Arıcılıkta; arı birleştirme, zayıf kovanların takviyesi, suni oğul alma ve ilkbahar teşvik şuruplaması yapılmıştır. Su ürünleri, sazan ve kerevitte av yasağı uygulandı. Kültür balıkçılığında su seviyesi kontrollerine devam edilmiş, ızgaralar temizlenip gübreleme işlemi yapılmış, pelet yem verilmiştir. Yağışların uzaması nedeniyle ilaçlamada gecikmeler yaşanmıştır. Havaların serin gitmesi ve yağışların fazla olması pamuk tohumlarında bozulma ve erimelere neden olmuştur. Denizli'de 27-28-29 mayısta meydana gelen gök gürültülü sağanak yağış ve dolu yağışı nedeni ile tarım arazileri zarar görmüştür. Havaların serin gitmesi pamuk tohumlarında bozulma ve erimelere neden olmuştur.

AKDENİZ BÖLGESİ :

Aylık yağışlarda normale ve geçen yıl mayıs ayına göre artma; kümülatif yağışlarda normale göre artma, geçen yıla göre azalma gözlenmiştir. Arpa hasadı tamamlanmıştır. Sahil bölgelerinde buğday ve yulaf hasadına devam edilmiş tamamlanmak üzeredir; yüksek kesimlerde yer yer çiçeklenme başlamıştır. Hasadı tamamlanan hububat tarlalarında yazlık sürümü yapılmaktadır. Birinci ürün mısır ve yer fıstığının gelişmeleri normal olup ikinci ürün

mısır ve yer fıstığı ekim hazırlıkları başlamıştır. Tarla sebzeçiliğinde hasat ve kültürel işlemler sürdürülmüş, nohut ve mercimekte yabancı ot mücadelesi yapılmıştır. Soyada sulama, çapalama ve zirai mücadele devam etmektedir. İkinci ürün soya ekim faaliyetleri başlamıştır. Birinci ürün pamukta ve yer fıstığında çapalama ve sulama ile ikinci ürün pamuk ve yer fıstığında ekim çalışmalarına başlanmıştır. Ayçiçeğinde çiçek tablası oluşumu tamamlanmış çiçeklenme başlamıştır. Tütünlerde dikim tamamlanmıştır. Bağlardaki asmalarda üzüm salkımı gelişme döneminindedir. Kirazı hasadına mayıs ayının ilk haftasında başlanmıştır. Turunçgiller meyve teşekkülü dönemine girmiş olup sulama, bakım ve gübreleme çalışmalarına devam edilmiş; gövdesi güneş ışığına açık olan turunçgil ağaçlarının gövdesine kireç ile badanalanmış, bazı yerde kâğıt sarılmış; gövde ve dallarında yosun ve liken oluşan ağaçlara bordo bulamacı sürülmüştür. Mandarinde meyve teşekkülü başlamıştır. Narenciye bahçelerinde ağaç diplerinin çapalanmasına devam edilmiştir. Ayrıca yabancı otlarla ilaçlı mücadeleye başlanmıştır. Turunçgillerde kuru dal budamasına başlanmıştır. Zeytin de çiçeklenme başlamıştır. Avokadolarda meyve, muzlarda yapraklar gelişimi normal olarak devam etmiştir. Alçak plastik tünellerde kabak ve hıyar hasadı devam etmektedir. Alçak tünel içerisindeki Örtü altında biber, domates, karpuz, kavun hasadına devam edilmiştir. Açık tarlaya kavun ve karpuz fideleri şaşırtılmış, tarlaya doğrudan tohum olarak ekilen karpuzlarda çıkışlar tamamlanmış, kol atmalar görülmeye başlamıştır. Açık alana ekilen domates, biber, patlıcan sebzelerinin çapalama ve sulama işlerine devam edilmiştir. Turfanda kayısıda hasat tamamlanmıştır. Şeker pancarlarında çapa ve seyreltme, bal arıları kovanlarının yaylalara nakledilme işleri sürdürülmüş, yenidoğum hasadı bazı kesimlerde tamamlanmış, erik, şeftali ve dut hasatları devam etmiştir. Güller çiçek açma döneminde olup toplanan güller fabrikalara nakledilmektedir. Fasulye, bezelye ve baklalarda taze sebze olarak hasadına devam edilmiştir. Haşhaş çiçeklenme başlamıştır. Turfanda patates hasadına başlanmış, sebze ve meyve bahçelerinde ilaçlı mücadeleye devam edilmiştir. Patates böceğine karşı koruyucu ilaçlama yapılmıştır. Fiğlerin hasadı tamamlanmıştır. Anasonda çiçeklenme bitmiş, yabancı otlarla mücadele edilmiştir. Sert ve yumuşak çekirdekli meyvelerde kara leke ve

meyve iç kurdu, bağlarda mantari hastalık, narenciyede kırmızı örümcek, beyazsineğe, yıldız koşnili ile zirai mücadele devam edilmiştir. Büyükbaş ve küçükbaş hayvanlarda salgın hastalık yoktur. Büyükbaş ve küçükbaş hayvanlarda aşılama ve küpe takma ve arıcılara işletme numarası verme işine devam edilmiştir. Ahırların ve ağılların, kümeslerin temizlik ve bakımlarına devam edilmiştir. Yağışlar kayısı, şeftali gibi erkenci ürünlerin hasadını sarkıtığını sarkıtmıştır. Havaaların serin gitmesi seralardaki biberlerin verimini azaltmıştır. Bozyazı ilçesi ve beldelerinde dolu yağışı seralara ve bahçelere zarar vermiştir.

İÇ ANADOLU BÖLGESİ :

Aylık ve kümülatif yağışlarda normale ve geçen yıla göre artma gözlenmiştir. Kışlık tahıllar genellikle sap teşekkülünü tamamlamış, başaklanma devresine girmiş ve bazı kesimlerde ise çiçeklenme gözlenmiştir. Pancar ekimi erken yapılan ve çıkış ile boylanan bitkilerde sıra arası ilk çapalama ile ilk sulama yapılmıştır. Geç ekilen şeker pancarında çıkışı hızlandırmak için sulama yapılmıştır. Domates fidelerinin tarlaya şaşırtma işlemleri, kavun karpuz ekimi, silajlık mısır ve fiğ ekimi tamamlanmıştır. Fasulyeler yer yer sulanmaya başlanmış, patates ve ayçiçeğinde çapalama, seyreltme yapılmış, sulamaya başlanmıştır. Baklagillerden nohut çimlenme, mercimek çiçeklenme tamamlanmış, meyveler oluşmuştur. Meyveler, küçük meyve döneminde olup can eriği ve kiraz hasadı devam etmiştir. Vişnelere ben düşmüş, olgunlaşmak üzeredir. Omcalarda boğaz açma ve çapalama işlerine devam edilmiş, külleme hastalığına karşı ıslanabilir hazır kükürtlü ilaçlarla koruyucu ilaçlama yapılmıştır. Bağlarda sarmalık yaprak, çilekte meyve hasadı, dutta olgunlaşma tamamlanmış, hasada başlamıştır. Bazı kesimlerde elma ve armutlarda meyve seyreltmesi yapılmıştır. Elma ve armutlarda meyveler fındık büyüklüğüne ulaşmış, kara lekeye karşı ilaçlama yapılmıştır. Yoncanın birinci biçim yapılmış, sulama ve üst gübrelemeye devam edilmiştir. Yaz sebze fidelerinin dikim çalışmaları, yem bitkilerinin birinci biçimleri tamamlanmıştır. Tahıllarda süne ve kımıl mücadelesi, buğdayda pas ve yabancı otlara, çeltik tarlalarında yabancı ot, mildiyö, meyvelerde afit, elmalarda iç kurdu, yaprak biti, kiraz sineği, armutlarda memeli pasa, sebzelerde yaprak biti, danaburnu ve bozkurt

mücadelesi için ilaçla mücadeleye başlanmıştır. Şeker pancarında yabancı ot için ara ilaçlaması yapılmasına devam edilmiştir. Büyükbaş hayvancılıkta suni tohumlamaya, küpelemeye devam edilmiş, tırnak bakımları, ahır temizliği, dezenfeksiyonu, iç parazit ve koruyucu aşilar yapılmıştır. Doğumlar için ahır koşulları sürekli kontrol edilmiş, nokra mücadelesine devam edilmiş. Meme hastalıkları yönünden sürekli kontroller ve mastitise karşı meme temizliği yapılmıştır. Küçükbaş hayvancılıkta ayak iltihabı, şap, şarbon hastalıklar takip edilerek gerekli tedavi ve aşilar yapılmış, kuzulara şerit dökmeleri için ilaç verilmiştir. Arılarda ilkbahar bakımı tamamlanmış, oğul verme başlamıştır. Arı birleştirme, zayıf kovanların takviyesi, suni oğul alma ve ilkbahar teşvik şuruplaması yapılmıştır.

KARADENİZ BÖLGESİ :

Aylık yağışlarda normale ve geçen yıl mayıs ayına göre artma; kümülatif yağışlarda normale göre artma, geçen yıla göre ise artma gözlenmiştir. Buğdaylarda başaklanma başlamış, üst gübrelemeler yapılmıştır. Çeltik ekimine devam edilmiş, erken ekilen alanlarda çıkışlar başlanmıştır. Patateslerin ekim çalışmalarına devam edilmiş olup erken dikilenlerde çimlenmeler başlamıştır. Nohut ve mercimek gelişimini normal devam ettirmektedir. Yağışların iyi olması nohut ve mercimek gelişimini olumlu etkilemiştir. Fasulye ekim bitirilmiş, çıkışlar tamamlanmış, üçüncü yaprak görülmüştür. Tütün fidelerinin tarlaya şaşırtılması tamamlanmıştır. Şeker pancarı ekimleri tamamlanmış 5. yaprak gözlemlenmiştir. Şeker pancarı ilk çapalamaları yapılmıştır. Ayçiçeğinde çapa ve seyreltme yapılmıştır. Karpuz, kavun, biber, domates, patlıcan ve salatalık fideleri tarlalara dikilmiştir. Zeytinlerde çiçeklenme safhası tamamlanmıştır. Elmalarda meyve teşekkülü çok fazla olmuştur. Kiraz hasadına başlanmış ve şeftali normal gelişimini devam ettirmektedir. Fındıklara ayın ortasından itibaren önerilen azotlu gübrenin ikinci yarısı verilmiş, kök sürgünü temizliği yapılmıştır. Yem bitkileri ekimleri tamamlanmış, yonca biçimine başlanmıştır. Fındık kurdu ve fındık teke böceği ile mücadele edilmiştir. Kenevirlerde ilk yaprak çifti oluşmuştur. Çayın ilk sürgünlerin toplanmasına başlanmıştır. Elma, şeftali, kiraz ile soğan, şeker pancarı ve ayçiçeğinin ilaçlanmasına devam edilmiştir. Şekerpancarı

ekili alanlarda zararlı ot mücadelesi yapılmıştır. Büyükbaş hayvanlarda koruyucu aşılar yapılmıştır. Büyükbaş ve küçükbaş hayvanlar genel olarak meralarda otlatılmaya başlanmıştır. Süt verimi geçen aya göre artış göstermiş olup, hayvan doğumları büyük oranda gerçekleşmiştir.

DOĞU ANADOLU BÖLGESİ:

Aylık yağışlarda normale ve geçen yıl mayıs ayına göre artma; kümülatif yağışlarda normale göre artma, geçen yıla göre azalma gözlenmiştir. Kışlık tahıllar genellikle sapa kalkma ve başak devresinde olup yazlık buğday ekimi aybaşında yapılmış, gübreler atılmıştır. Yazlık ekilen buğday ve arpada çıkışlar başlamıştır. Baklagillerin ayın ilk günlerinde ekimleri yapılmış, ay ortalarına doğru çıkışları görülmüş ay sonuna doğru üçüncü yaprak teşekkül etmiştir. Kayısıda meyve gelişimi normal şekilde devam etmektedir. Şeker pancarı sıralarını doldurmaya başlamış, birinci çapalama işlemleri tamamlanmıştır. Sert çekirdekli meyvelerde ay sonunda meyve teşekkülü görülmüştür. Nohut ve fasulyeler çimlenmekte ve yapraklanmakta, kabak, karpuz ve kavun ile patates fidelerinin toprak yüzeyine çıkışları başlamıştır. Meyve bahçeleri ve bağlarda seyreltme, sulama, çapalama ve aşı çalışmaları yapılmıştır. Bağlardaki asmalarda, yem bitkilerinden yonca ve korungalarda çiçeklenme görülmüştür. Kayısı normal gelişimini sürdürmektedir. Elma, armut, ayva, ceviz ve dutta, meyve teşekkülü başlamıştır. Buğdayda tarlalarında geniş yapraklı yabancı otlarla ilaçlı mücadeleye devam edilmiştir. Yonca hortumlu böceği ve küsküt ile mücadelesi edilmiştir. Büyük ve küçükbaş hayvanlar meralara çıkarılmaya başlanmış olup, herhangi bir bulaşıcı hastalık salgını görülmemiştir. Elmada iç kurdu, elma ve armutta kara leke, elma ve şeftali de külleme, armutta ateş yanığı, kayısı ve şeftali de çil ve monilya, baklagillerde danaburnu ve bozkurt, domates ve kavunda kök çürüklüğü, salatalıkta ve bağlarda mildiyö, külleme, bağ yaprak uyuzu ile mücadele edilmiştir. Arılar dışarı çıkarılarak bahar temizliği yapıldı ve varoa hastalığına karşı ilaçlanmıştır. Bazı kesimlerde görülen şap hastalığı ile mücadele edilmiştir. Sığırcılıkta suni tohumlama, ahır bakımı, mera dönüşü takviye yememesi, buzağılara ağız sütü verilmesi, boynuz köreltme, şarbon, şap ve buzağılarda

s19, üç aylık kuzulara brusella aşısı yapılmıştır. Kümes bakımı, tavuklarda yemlere vitamin ve antibiyotik takviyesi, yumurtaların toplanması ve tavuk tifosuna karşı tarama yapılmıştır. Büyükbaş ve küçükbaş hayvanlar meralarda otlamaktadır. Herhangi bir bulaşıcı hastalık yoktur.

GÜNEYDOĞU ANADOLU BÖLGESİ:

Aylık yağışlarda normale ve geçen yıl mayıs ayına göre artma; kümülatif yağışlarda normale ve geçen yıla göre azalma gözlenmiştir. Kışlık tahıllar genellikle süt olum ve bazı kesimlerde de sarı olum başlamıştır. Mercimek ve arpalar ise olgunlaşma dönemine girmiş, bazı kesimlerde mercimek, nohut ve arpalarda hasada başlanmıştır. Çeltikte tava hazırlıkları tamamlanarak ekimler yapılmıştır. Pamuk ekimleri genellikle tamamlanmış, erken ekimi yapılan pamukların çapasına başlanmıştır. Biber fideleri tarlaya dikilmiş, çiçeklenme başlamıştır. Karpuz ve kavun ekimine devam edilmiş, çapalama yapılmıştır. Şeker pancarı ile yaz sebzelerinin çapası, tütün fidelerinin tarlalara şaşırtılması, bağlarda küllemeye karşı kükürt atılması, tahıllarda süne, çekirge, tarla faresi ve yabancı ota karşı ilaçlı mücadele yürütülmüştür. Kayısı, badem, erik, çilek ve dut da hasat başlamıştır. Fiğ hasadı ve yonca biçimi ilk biçimleri yapılmıştır. Antepfıstığında aşılama yapılmaya başlanmıştır. Antepfıstığı ve bağlarda meyve gelişimi normal olarak devam etmiştir. Mercimekte yeşil kurt, nohutta antraknoz ve yabancı ot mücadelesi yapılmıştır. Antepfıstıklarında kara zenkile mücadele edilmiştir. Bağlarda küllemeye karşı, iki defa kükürtlenmiş, mildiyöye karşı bakırlı ilaçlarla ilaçlama yapılmıştır. Hayvanlarına koruyucu aşılar yapılmıştır. Büyükbaş ve küçükbaş hayvanlarda şap aşılması yapılmış, hayvan muayenesi ve hayvan sevki çalışmalarına devam edilmiş, büyükbaşlarda küpeleme ve pedigri kayıtlarına devam edilmiştir. Hayvancılıkta herhangi bir hastalığa rastlanmamıştır. Hayvancılıkta rutin bakım besleme, küpeleme işlerine devam edilmiş, aşılar ve ruam taraması yapılmıştır. Gezici arıcılık için flora takibi yapılmış, bahar balı için arılar floraca zengin yer ve bölgelere nakledilmiştir. 12 ve 29 mayısta Adıyaman'da mercimek büyüklüğündeki dolu yağışı ekinlerin yatmasına ve danelerin dökülmesine sebep olmuştur.

2011 YILI HAZİRAN AYINDA YURDUMUZDA YAPILABİLECEK ZİRAİ ÇALIŞMALAR

MARMARA BÖLGESİ:

Bazı kesimlerdeki tahılların hasadına başlanır. Şeker pancarlarının, patatesin, yaz sebzelerinin, ayçiçeklerinin, kavun ve karpuzun çapalama işleriyle sulamaları yapılır.

EGE BÖLGESİ:

Kışlık tahılların hasatlarına bazı kesimlerde başlanır. Pamukların, şeker pancarları ve ayçiçeklerinin çapalama ve sulamaları yapılır. Kiraz, erik, yenidoğdu ve çileklerin hasatlarına devam edilir.

İÇANADOLU BÖLGESİ:

Yaz sebzelerinin, şeker pancarları ve ayçiçeklerinin sulama ve çapası yapılır. Yonca, korunga ve çayır otlarının biçilmesi ve kurutulması yapılır.

AKDENİZ BÖLGESİ:

Kışlık tahıllarda hasat ve harmana devam edilir. Şeker pancarlarının ve pamukların çapa ve sulamaları yapılır. Yaz sebzelerinin hasatları sürdürülür. Şeftali hasatlarına başlanır. Bağlardaki asmalarda, meyve bahçelerindeki ağaçlarda ve sebze bahçelerindeki sebzelerde hastalık ve zararlılarla mücadele sürdürülür.

KARADENİZ BÖLGESİ:

Birinci sürgün çay yapraklarının toplanmaları bitirilir. Şeker pancarları, ayçiçekleri, mısır ve yaz sebzelerinin çapalanmaları ve sulamaları yapılır. Kiraz ve erik meyvelerinin hasatları ile pazarlamaları yapılır. Yonca ve çayır otları biçilir.

DOĞU ANADOLU BÖLGESİ:

Yaz sebzelerinin ve şeker pancarlarının çapası yapılır. Tütün fideleri tarlalarda hazırlanan yerlerine dikilir. Yonca, korunga ve çayır otlarının biçilmeleriyle kurutulmalarına devam edilir. Mısırlarda üst gübrelemeyle birinci çapası yapılır. Tarlalardaki ayçiçeklerinde ikinci çapalama yapılır.

GÜNEYDOĞU ANADOLU BÖLGESİ:

Şeker pancarları, pamuk, tütün ve ayçiçeklerinin sulamalarıyla çapalanmaları, yaz sebze bahçelerinde ise çapa işlemleri sürdürülür. Karpuzun ekimi sona erdirilir.

OLAĞANÜSTÜ OLAYLAR

Tarih	Yer	Olay	Zarar
02.05.2011	Samsun	Yağış ve sel	İnsan hayvan ulaşım ve yerleşim yerleri zarar gördü
02.05.2011	Kırıkkale	Dolu	Ağaçlarda çiçekler döküldü
02.05.2011	Osmancık/Çorum	Yağış ve sel	Karayolu ulaşımı aksadı
02.05.2011	Solhan/Bingöl	Dolu	Yerleşim yerleri zarar gördü
02.05.2011	Osmancık/Çorum	Dolu	Ağaçlarda çiçekler döküldü
04.05.2011	Bozüyük/Balıkesir	Dolu	Ağaçlarda çiçekler döküldü
04.05.2011	Samsun/Bölge	Yağış ve sel	Karayolu ulaşımı aksadı
04.05.2011	Nevşehir	Yağış ve sel	Karayolu ulaşımı aksadı
05.05.2011	Kars/Meydan	Fırtına	Yerleşim yerleri zarar gördü
05.05.2011	Bitlis	Dolu	Endüstri bitkileri zarar gördü
05.05.2011	Güney/Denizli	Dolu	Bağlarda filizler kırıldı
05.05.2011	Milas/Muğla	Yağış ve sel	Yerleşim yerleri zarar gördü
06.05.2011	Divriği/Sivas	Yıldırım düşmesi	İnsanlar zarar gördü
06.05.2011	Arapkir/Malatya	Dolu	Ağaçlarda çiçekler döküldü
07.05.2011	Sivas	Don	Ağaçlar dondan zarar gördü
07.05.2011	Bitlis	Dolu	Endüstri bitkileri zarar gördü
08.05.2011	Kırşehir/Bölge	Don	Ağaçlarda çiçekler yandı
08.05.2011	Ürgüp/Nevşehir	Don	Ağaçlar dondan zarar gördü
11.05.2011	Esenboğa/Ankara	Fırtına	Hava ulaşımı aksadı
11.05.2011	Malatya/Bölge	Dolu	Ürünlerde verim azaldı
11.05.2011	Korkuteli/Antalya	Dolu	Sebze bahçeleri zarar gördü
12.05.2011	Amasya	Yağış ve sel	İnsan hayvan ulaşım ve yerleşim yerleri zarar gördü
12.05.2011	Afyonkarahisar	Dolu	Yerleşim yerleri zarar gördü
12.05.2011	Adıyaman	Dolu	Ekinler yattı ve başaklar söküldü
12.05.2011	Silifke/Mersin	Dolu	İnsan hayvan ulaşım ve yerleşim yerleri zarar gördü
12.05.2011	İskenderun/Hatay	Dolu	Ağaçlarda çiçekler döküldü
12.05.2011	Manavgat/Antalya	Hortum	Yerleşim yerleri zarar gördü
12.05.2011	Erdemli/Mersin	Dolu	Ulaşım araçları zarar gördü
13.05.2011	Mut/Mersin	Dolu	Ağaçlarda çiçekler döküldü
14.05.2011	Niğde/Nevşehir	Dolu	Sebze bahçeleri zarar gördü
14.05.2011	Arapkir/Malatya	Dolu	Yerleşim yerleri zarar gördü
16.05.2011	Malatya/Bölge	Dolu	Ürünlerde verim azaldı
17.05.2011	Uşak	Dolu	İnsan hayvan ulaşım ve yerleşim yerleri zarar gördü
17.05.2011	Aydın	Dolu	Karayolu ulaşımı aksadı
18.05.2011	Cizre/Şırnak	Fırtına	Yerleşim yerleri zarar gördü
19.05.2011	Dursunbey/Balıkesir	Dolu	Ağaçlarda meyveler döküldü
19.05.2011	Manisa	Dolu	Ağaçlarda meyveler döküldü
19.05.2011	Çiçekdağı/Kırşehir	Dolu	Ekinler yattı ve başaklar söküldü
20.05.2011	Nevşehir	Dolu	Ağaçlarda meyveler döküldü
20.05.2011	Ürgüp/Nevşehir	Dolu	Ağaçlarda meyveler döküldü
21.05.2011	Bitlis	Dolu	Endüstri bitkileri zarar gördü

Tarih	Yer	Olay	Zarar
25.05.2011	Kütahya	Yağış ve sel	Yerleşim yerleri zarar gördü
25.05.2011	Kars/Bölge	Yıldırım düşmesi	İnsanlar zarar gördü
25.05.2011	Manisa	Dolu	Bağlarda filizler kırıldı
26.05.2011	Kars/Bölge	Hortum	Yerleşim yerleri zarar gördü
26.05.2011	Kars/Meydan	Hortum	Yerleşim yerleri zarar gördü
26.05.2011	Çumra/Konya	Yağış ve sel	Yerleşim yerleri zarar gördü
26.05.2011	İzmir/Bölge	Yağış ve sel	İnsan hayvan ulaşım ve yerleşim yerleri zarar gördü
27.05.2011	Sivas	Yağış ve sel	Karayolu ulaşımı aksadı
27.05.2011	Manisa	Dolu	İnsan hayvan ulaşım ve yerleşim yerleri zarar gördü
27.05.2011	İzmir/Bölge	Yağış ve sel	İnsan hayvan ulaşım ve yerleşim yerleri zarar gördü
27.05.2011	Denizli	Yağış ve sel	Ekili tarım alanları su altında kaldı
28.05.2011	Sivrihisar/Eskişehir	Yağış ve sel	Yerleşim yerleri zarar gördü
28.05.2011	Kütahya	Yağış ve sel	Yerleşim yerleri zarar gördü
28.05.2011	Manisa	Yağış ve sel	Endüstri bitkileri sular altında kaldı
28.05.2011	Kaman/Kırşehir	Dolu	Ekinler yattı
28.05.2011	Ödemiş/İzmir	Yağış ve sel	Sebze bahçeleri sular altında kaldı
28.05.2011	Manisa	Dolu	Bağlarda filizler kırıldı
29.05.2011	Çankırı	Dolu	Ağaçlarda meyveler döküldü
29.05.2011	Merzifon/Meydan	Dolu	Ağaçlarda meyveler döküldü
29.05.2011	Adıyaman	Dolu	Ağaçlarda meyveler döküldü
29.05.2011	Silifke/Mersin	Dolu	Ağaçlarda meyveler döküldü
29.05.2011	Muradiye/Van	Dolu	Ekinler yattı
29.05.2011	Kahta/Adıyaman	Dolu	Ağaçlarda meyveler döküldü
29.05.2011	Muş	Dolu	Ekinler yattı
29.05.2011	Kars/Meydan	Fırtına	Ağaçlarda dallar kırıldı
29.05.2011	Hakkari	Dolu	Ağaçlarda çiçekler döküldü
29.05.2011	Baskil/Elazığ	Dolu	Ulaşım araçları zarar gördü
29.05.2011	Sivrice/Elazığ	Dolu	İnsan hayvan ulaşım ve yerleşim yerleri zarar gördü
29.05.2011	Malatya/Bölge	Dolu	Ürünlerde verim azaldı
29.05.2011	Elbistan/Kahramanmaraş	Dolu	Ürünlerde verim azaldı
29.05.2011	Siverek/Şanlıurfa	Dolu	Sebze bahçeleri zarar gördü
29.05.2011	Çermik/Diyarbakır	Dolu	Ekinler yattı ve başaklar söküldü
30.05.2011	Polatlı/Ankara	Dolu	Yerleşim yerleri zarar gördü
30.05.2011	Gediz/Kütahya	Yağış ve sel	Karayolu ulaşımı aksadı
31.05.2011	Dinar/Afyonkarahisar	Yağış ve sel	İnsan hayvan ulaşım ve yerleşim yerleri zarar gördü
31.05.2011	Keleş/Bursa	Dolu	Ağaçlarda meyveler döküldü
31.05.2011	Bolu	Yağış ve sel	Yerleşim yerleri zarar gördü

AHIR GÜBRELERİNİN OLGUNLAŞTIRILMASI

Taze olarak kullanımı çok sakıncalı olan hayvan gübrelerinin uygun şekilde olgunlaştırılması yani fermente edilerek yakılması gereklidir. Gübreyi olgunlaştırmanın en önemli aşaması bekletmedir. Gübrenin olgunlaşması için gereken bekletme süresi birkaç haftadan altı aya kadar değişebilmektedir. Çiftlik gübresine olgunlaştırma aşamasında, tonuna 7-8 kg P₂O₅ hesabı ile fosforlu gübre ilave edilecek olursa, çiftlik gübresinden meydana gelecek olan gaz şeklinde NH₃ kaybı önlenirken, aynı zamanda çiftlik gübresinin fosforca zenginleşmesi sağlanmış olur.

Gübrelerin olgunlaştırılmasında gübre yığınının büyüklüğü ve yüksekliği önemlidir. İyi bir yanma olabilmesi için yığın yüksekliği 1,5 m'den yüksek olmamalıdır. Gübre olgunlaşmasında avlu gübresi olarak tabir edilen gübrelerin olgunlaştırılması esnasında yığının havalanması, sıcaklığı ve nemi çok önemli faktörlerdir. Kontrolsüz şartlarda olgunlaştırılan gübrelerde genellikle gübrenin hava ile teması fazla olacağından oksijenli şartlarda meydana gelen ve yığın içi sıcaklığın 60-650C'yi bulduğu "sıcak" gübre denilen gübre elde edilir. Kontrollü şartlarda ise istenildiğinde sıcak, istenildiğinde soğuk ayrışma sağlanabilir. "Soğuk" gübre elde edilmek istendiğinde, toplanan ahır gübresine su verilip sıkıştırılarak hava ile ilişkisi kesildikten sonra havasız şartlarda ayrışmaya bırakılarak olgunlaştırılır. Yığın içerisinde havasız koşullarda mikroorganizma faaliyeti ile gübre ısınır ve yanma işlemi çabuklaşır. Unutulmamalıdır ki iyi bir yanma olabilmesi için ortamda yeterli nemin bulunması gereklidir. Kuru bir gübrede yanma işlemi olmaz. Yığın içerisinde havalanma iyi sağlanırsa yanma işlemi çabuk olacaktır. Ama sıcaklığı önleyecek düzeyde fazla havalandırma yapılmamalıdır. Bu amaçla ara sıra gübre yığını aktarılıp karıştırılarak havalanması sağlanmalıdır. Gübrelerin olgunlaştırılmasında seçilen en uygun yol yukarıda da bahsedildiği gibi sıcak ve soğuk ayrışma türünü peş peşe uygulamaktır.

Unutulmamalıdır ki sadece sıcak ayrışma fazlaca azot ve organik madde kaybına yol açar. Soğuk ayrışmada ise adı geçen kayıplar az olmakla beraber bu seferde gübrenin olgunlaşma süresi uzar. En uygun yol sıcak ayrışma ile başlayan işlemi gübre yığınını ıslatıp sıkıştırılarak soğuk ayrışma ile tamamlamaktır. Sıcak ve soğuk şartların karışımından elde edilen gübrelere de "serin" gübreler denir.

Elde edilen çiftlik gübrelerinin bileşimleri ve besin maddeleri içerikleri sabit değildir. Çeşitli iç ve dış faktörlerin etkisiyle çiftlik gübresi için belirli bir terkip vermek zordur. Bununla beraber genel olarak ifade etmek gerekirse ahır gübresinde % 70-80 su, % 15-20 organik olmayan maddeler ile % 0.05 - 0.7 azot (N), % 0.2 - 0.3 fosfor (P₂O₅) ve % 0.4 - 0.6 potasyum (K₂O) bulunmaktadır. Bunlara ilaveten ahır gübreleri küçümsenmeyecek miktarlarda kalsiyum, magnezyum, kükürt gibi besin maddeleri ve az miktarlarda da mangan, çinko, bakır, demir, bor ve molibden gibi elementler ihtiva etmektedir. Çiftlik gübrelerinin fazla bitki besin maddesi kayıpları ile karşılaşılardan olgunlaştırılmasının sağlanması için dışkı ve yataklık karışımının depolandığı yerin zemininin sıvı kısmı koruyacak şekilde olmasına dikkat etmek gerekir. Ayrıca gübrenin yığın yapılacağı alan yağış ve rüzgar almayan ve dış etkenlerden iyi korunmuş bir yerde yapılmalıdır. İmkânlar ölçüsünde üzeri muhakkak kapatılmalıdır. Mümkün olduğu takdirde gübreyi gübre çukurları içerisinde olgunlaşmaya bırakmalıdır. Gübre çukurları kullanılmayacak ise gübrelerin olgunlaştırılmak üzere bekletildikleri alanların tabanlarının her iki taraftan ortaya doğru meyilli ve sıkıştırılmış toprak, taş veya betondan yapılmış düz ve geniş bir zemin şeklinde olması sağlanmalıdır. Ancak bu alanlarda toplanan gübrelerin düzensiz bir biçimde yığılmalarının önüne geçmek gerekir. Yığın sıcak ayrışmanın hızının azaltılması için zaman zaman sıkıştırılmalıdır eğer kuruduysa ıslatılmalıdır.

BADEM (*Amygdalus communis*)

Sıcak-ılıman iklim bitkisidir. Badem yazları uzun, sıcak ve kışları nispeten aşırı soğuk olmayan bölgelerde ekonomik olarak üretilebilir. Özellikle meyvelerin olgunlaşması için yüksek yaz sıcaklıkları ister. Bu nedenle Anadolu'nun yüksek yaylalarında yetiştirilememektedir. Kurağa dayanıklı ve soğuklama isteğinin düşük oluşu nedeniyle, farklı ekolojik şartlara adaptasyon yeteneği oldukça yüksektir. Badem için, yazları kurak ve sıcak, kışları ılık ve yağışlı Akdeniz iklimi idealdir.

Kış soğuklarına dayanımı, hemen hemen şeftali ile aynı düzeydedir. Odun kısmının kış soğuklarına dayanıklı olması nedeniyle, kış soğuklarının fazlaca olduğu yerlerde de yetişebilmektedir. Ağacının odun kısmı -20°C , -30°C 'ye kadar soğuğa dayanabilir. Kış sıcaklığının -18°C 'te düştüğü dönemlerde, tomurcukların zararlandığı bildirilmektedir.

Badem için düşük sıcaklıklar arasında en önemlisi ilkbahar geç donlarıdır. İlkbahar geç donları badem yetiştiriciliğini sınırlayan en önemli faktördür. Çünkü, bademler birçok ılıman iklim meyve türlerinden önce çiçek açar. Bu nedenle ilkbahar donlarının sürekli görüldüğü yerlerde bademden kararlı bir ürün



elde etmek mümkün değildir. İlkbaharda don olayları bakımından en kritik dönem çiçek ve körpe çağı dönemidir. Çiçekler, çiçeklenme döneminin başlangıcında -3 ve -4°C 'ye dayandıkları halde, taç yapraklarının dökülmeye başladığı dönemde -1.2°C ve -2°C 'de, küçük meyve döneminde ise -1°C ve hatta -0.5°C 'de zararlanmalar söz konusudur. Badem, ılıman iklim meyve türleri arasında en erken çiçek açan tür olması nedeniyle, özellikle ülkemizin iç ve yüksek kesimlerinde ilkbahar geç donlarından sık sık zarar görmektedir. Dona dayanım bakımından çeşitler arasında büyük farklar görülmektedir.

Soğuklama isteği oldukça düşüktür. Badem çeşitlerinin $+5^{\circ}\text{C}$ 'nin altındaki soğuklama istekleri 90-427 saat, 12°C 'nin altında 422-490 saattir. Kurak koşullara iyi adapte olmasına rağmen, yıllık yağış toplamı 300 mm'nin altında verim düşük olmaktadır. Kurağa en fazla dayanan meyve türüdür. İç doldurma sırasında su ihtiyacı en fazladır (Haziran-Temmuz). Olgunlaşma sırasındaki yağışlar kabuk rengini bozar.



GÖNÜLLÜ METEOROLOJİSTLER

MAYIS 2011 döneminde GÖNÜLLÜ METEOROLOJİSTLER'den gelen olağanüstü hadise mesajlarından, incelemeler yapıldıktan sonra değerlendirmeye alınanlar.

Adı Soyadı	Tarih	Hadise	İl	İlçe
ÇAĞLAR SAGUN	02.05.2011	DOLU	YOZGAT	BOĞAZLAYAN
FATİH MEHMET ILGIN	02.05.2011	DOLU	KAYSERİ	SARIOĞLAN
ERDEN GÖKSU	11.05.2011	HORTUM	SİVAS	MERKEZ
ERSİN GÖKÇE	11.05.2011	ŞİDDETLİ YAĞIŞ	BİLECİK	BOZÜYÜK
ERSİN GÖKÇE	11.05.2011	SEL	BİLECİK	BOZÜYÜK
YASİN GÜNAYDIN	12.05.2011	DOLU	BAYBURT	MERKEZ
HALUK ENSARİ	14.05.2011	ŞİDDETLİ YAĞIŞ	HATAY	İSKENDERUN
HALUK ENSARİ	14.05.2011	YILDIRIM DÜŞMESİ	HATAY	İSKENDERUN
ERSİN GÖKÇE	19.05.2011	ŞİDDETLİ YAĞIŞ	BİLECİK	BOZÜYÜK
ERSİN GÖKÇE	19.05.2011	DOLU	BİLECİK	BOZÜYÜK
ERSİN GÖKÇE	19.05.2011	FIRTINA	BİLECİK	BOZÜYÜK
EMRAH KAYA	20.05.2011	DOLU	NEVŞEHİR	MERKEZ
EMRAH KAYA	20.05.2011	FIRTINA	NEVŞEHİR	MERKEZ
MURAT UYSAL	20.05.2011	ŞİDDETLİ YAĞIŞ	KARABÜK	YENİCE
MURAT UYSAL	20.05.2011	SEL	KARABÜK	YENİCE
MURAT UYSAL	20.05.2011	HEYELAN	KARABÜK	YENİCE
ONUR KURUÖZ	20.05.2011	ŞİDDETLİ YAĞIŞ	ISPARTA	MERKEZ
SAMET SERT	22.05.2011	FIRTINA	KAHRAMANMARAŞ	NURHAK
CANER ÖZTÜRK	25.05.2011	ŞİDDETLİ YAĞIŞ	KÜTAHYA	MERKEZ
CANER ÖZTÜRK	25.05.2011	FIRTINA	KÜTAHYA	MERKEZ
CANER ÖZTÜRK	25.05.2011	SEL	KÜTAHYA	MERKEZ
SERKAN AKGÜL	26.05.2011	DOLU	ISPARTA	ULUBORLU
SERKAN AKGÜL	26.05.2011	ŞİDDETLİ YAĞIŞ	ISPARTA	ULUBORLU
AHMET ÖZEREN	30.05.2011	ŞİDDETLİ YAĞIŞ	ESKİŞEHİR	MERKEZ
AHMET ÖZEREN	30.05.2011	DOLU	ESKİŞEHİR	MERKEZ
TUNCAY ÇELİK	30.05.2011	ŞİDDETLİ YAĞIŞ	AYDIN	MERKEZ
TUNCAY ÇELİK	30.05.2011	DOLU	AYDIN	MERKEZ
TUNCAY ÇELİK	30.05.2011	YILDIRIM DÜŞMESİ	AYDIN	MERKEZ