

KINNITATUD

Põltsamaa Vallavolikogu
22. oktoobri 2003. a määrusega nr 27

MUUDETUD

Põltsamaa Vallavolikogu
30. september 2004. a määrusega nr 41

MUUDETUD

Põltsamaa Vallavolikogu
19. oktoobri 2006. a määrusega nr 13

MUUDETUD

Põltsamaa Vallavolikogu
18. oktoobri 2007. a määrusega nr 39

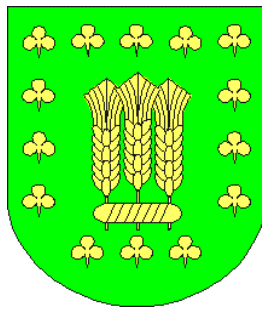
MUUDETUD

Põltsamaa Vallavolikogu
23. oktoobri 2008. a määrusega nr 63

MUUDETUD

Põltsamaa Vallavolikogu
18. märtsi 2010. a määrusega nr 5

Põltsamaa valla arengukava 2004-2015



Põltsamaa 2010

Sisukord

1. Sissejuhatus	3
2. Põhimõisted	4
3. Põltsamaa valla olukorra kirjeldus	5
3.1. Üldandmed	5
3.1.1. Geograafiline asend.....	5
3.1.2. Asustus	5
3.1.3. Rahvastik.....	7
3.2. Ajalooline areng	9
3.3. Looduskeskkond.....	9
3.4. Sotsiaalne infrastruktuur	10
3.4.1. Haridus	10
3.4.2. Kultuur	12
3.4.3. Raamatukogud.....	13
3.4.4. Sport	14
3.4.5. Meditsiiniline teenindamine ja tervis	15
3.5. Tehniline infrastruktuur.....	20
3.5.1. Teed, liiklus ja ühistransport	20
3.5.4. Energeetika.....	21
3.5.5. Veevärk, kanalisatsioon ja puhastusseadmed.....	21
3.6. Majandus	21
3.7. Põltsamaa valla juhtimine ja koostöö.....	22
4. Põltsamaa valla visioon	27
5. Probleemid ning arengueesmärgid aastani 2015	28
5.1. Strateegilised eesmärgid.....	28
5.2. Infrastruktuur - probleemid ja arengueesmärgid	28
5.3. Looduskeskkond, maa, vee- ja jäätmemajandus - probleemid ja arengueesmärgid	29
5.4. Majandus - probleemid ja arengueesmärgid	31
5.5. Sotsiaalhoolekanne - probleemid ja arengueesmärgid	33
5.6. Haridus ja noorsootöö - probleemid ja arengueesmärgid.....	38
5.7. Kultuur - probleemid ja arengueesmärgid.....	40
5.8. Sport – probleemid ja arengueesmärgid.....	43
Lisa 1	46
6.1. Tegevuskava 2010-2013	46
6.2. SWOT – analüüs	57
6.3. Põltsamaa valla külade mõjupiirkonnad	58

1. Sissejuhatus

Käesolev arengukava on dokumendi “Põltsamaa valla arengukava 2004 - 2012“ uus redaktsioon, millel on pikendatud arengukavaga kaetud perioodi kuni aastani 2015. Arengukava on koostatud aastateks 2010 – 2015 ning tegevuskava aastateks 2010 - 2013.

Arengukava on dokument, mis sisaldab omavalitsusüksuse majandusliku ja sotsiaalse olukorra ning keskkonnaseisundi analüüsi, pikemaajalise tegevuse kavandamist ning edasise arengu suundi ja eelistusi (KOKS §9). Põltsamaa valla arengukava on visioonist lähtuvate eesmärkide saavutamisele suunatud laiapõhjaline kokkulepe. Arengukava koosneb kolmest osast: hetkeolukorra kirjeldus, pikemaajalised eesmärgid ja tegevuskava.

Põltsamaa valla arengukava eesmärk on kujundada valla elukeskkonda nii, et tagada tegutsemisruum igale Põltsamaa valla elanikule, kasvatada valla potentsiaali olla suurepärane elu- ja tööpaik ning suurendada elanikkonna arvu. Eesmärgi täitmiseks on arengukava koostamisel kaasatud erinevate huvigruppide esindajad.

Arengukava koostamise protsessi paremaks juhtimiseks on moodustatud juhtgrupp, kuhu kuuluvad eri valdkondade esindajad. Esindajate eestvedamisel viidi 2009. a sügisel läbi hariduse, spordi, raamatukogude, sotsiaalhoolekande ja tervise, majanduse ja infrastruktuuri, keskkonna ja planeeringute ning kultuuri, MTÜ-d ja noorsootöö teemagruppide koosolekud. Töö käigus uuendati ülevaade olukorrast vallas ja sellest tulenevatest järeldustest ning valla arendamise strateegilisest osast. Ajakohastati tegevustabel ja toodi välja investeringud. Arengukava tutvustati rahvakoosolekutel Lustiveres, Adaveres, Kamaris, Eskus ja vallamajas.

Käesolev dokument on valminud paljude tublide inimeste ühistööna, olles eelduseks meie kodukandi arengule ja elujõule. Tegemist on dokumendiga, mis peaks puudutama kõiki valla elanikke. Seetõttu on oluline, et arengukavas oleks arvestatud kõigi ettepanekutega, mis ühel või teisel moel aitavad parandada elukvaliteeti Põltsamaa vallas. Areng on dünaamiline ja muutuv protsess, mistõttu vajab arengukava pidevat muutmist ja täiendamist. Jätkuvalt on teretulnud kõik head mõtted ja ettepanekud, mis Teil, hea lugeja, vallavalitsusele pakkuda on.

2. Põhimõisted

Arengueesmärk – visioonist lähtuv üldkirjeldus, milleni soovitakse teatud ajaks jõuda ja mis on määratletav, mõõdetav ja reaalselt elluviidav.

SWOT-analüüs – meetod protsessi, nähtuse, olukorra vms eri külgede analüüsiks. Tuleneb ingliskeelsete sõnade (strengths 'tugevused', weaknesses 'nõrkused', opportunities 'võimalused', threats 'ohud') algustähtedest.

Tegevuskava – loend konkreetsetest ülesannetest ja tegevustest, mida on vaja täita püstitatud eesmärkide saavutamiseks koos ressursside, elluviijate ja tähtaja määramisega.

Visioon – kohaliku omavalitsuse ideaalne tulevikupilt, mida tahetakse teatud ajaks saavutada.

Lühendid

ÜE - üldine eesmärk

AE - alameesmärk

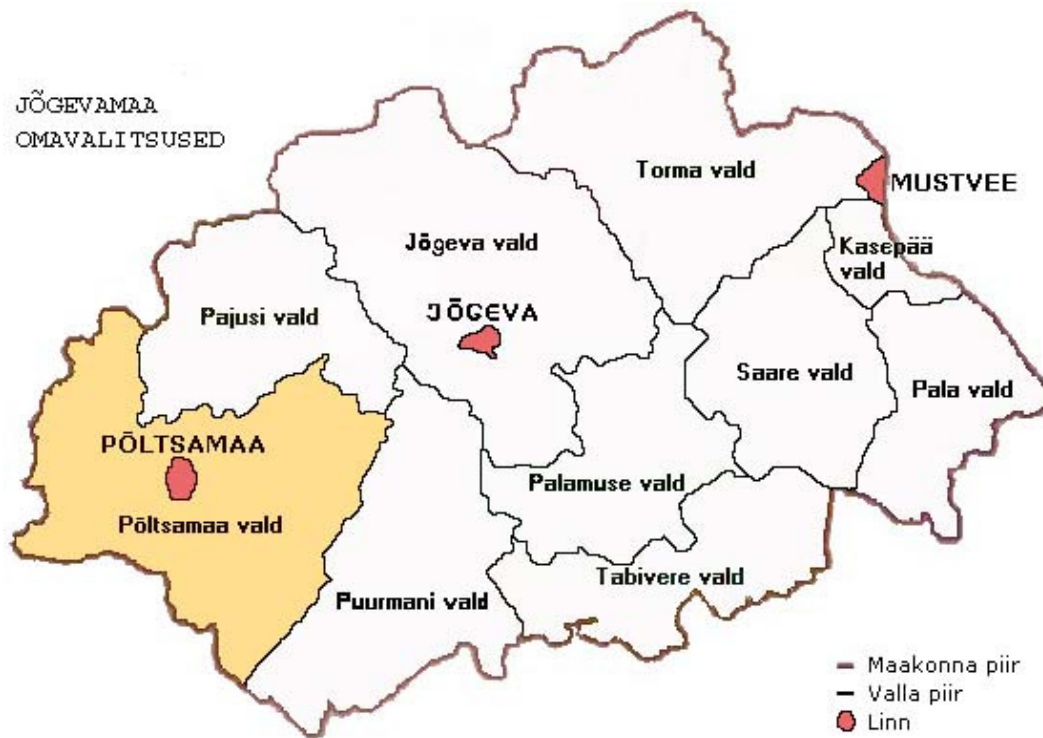
Ü - ülesanded

3. Põltsamaa valla olukorra kirjeldus

3.1. Üldandmed

3.1.1. Geograafiline asend

Põltsamaa vald asub Kesk-Eestis Jõgevamaal ümber Põltsamaa linna (vt joonis 1). Valda katab tihe teedevõrk. Valla piirinaabriteks on Pajusi ja Puurmani vallad, Viljandi maakonna Kolga-Jaani ja Kõo vallad ning Järvamaa Imavere ja Koigi vald. Läbivatest teedest olulisim on põhja-lõunasuunaline Tallinn - Tartu - Võru - Luhamaa maantee ning Jõgeva - Põltsamaa, Põltsamaa - Võhma ja Viljandi - Põltsamaa maanteed.

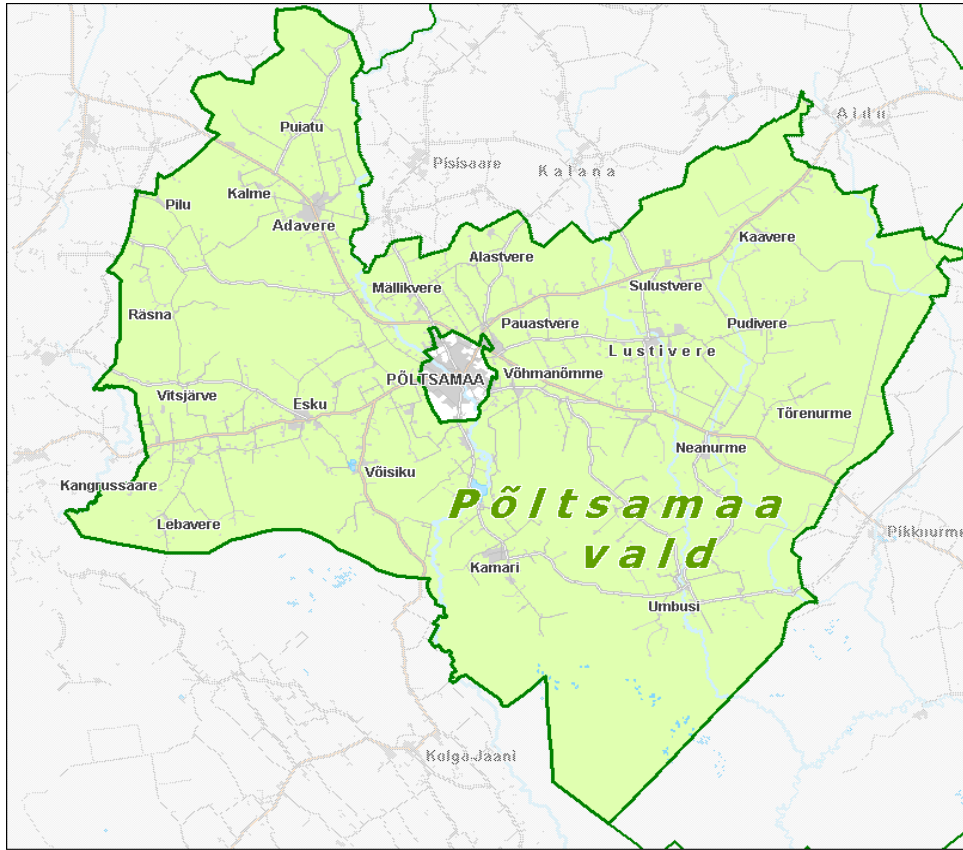


Joonis 1. Jõgevamaa omavalitsused

3.1.2. Asustus

Põltsamaa valla pindala on 416,9 km² (vt joonis 2) ja 01.01.2010. a seisuga oli vallas 4108 elanikku. Asustuse tihedus on 9,85 in/km² kohta.

Põltsamaa valla arengukava 2004 – 2015



Joonis 2. Põltsamaa vald

Põltsamaa vallas on 28 küla ja 2 alevikku. Suuremad keskused on - Adavere, Lustivere, Kamari ja Esku - paiknevad hajusalt ümber Põltsamaa linna (vt joonis 2, tabel 1). Suure elanike arvuga eriti külad on Vöisiku ja Väike-Kamari, kus on põhiosas ajutised elanikud (ravialused, õppurid).

Tabel 1. Põltsamaa valla asulate elanike arvu muutus

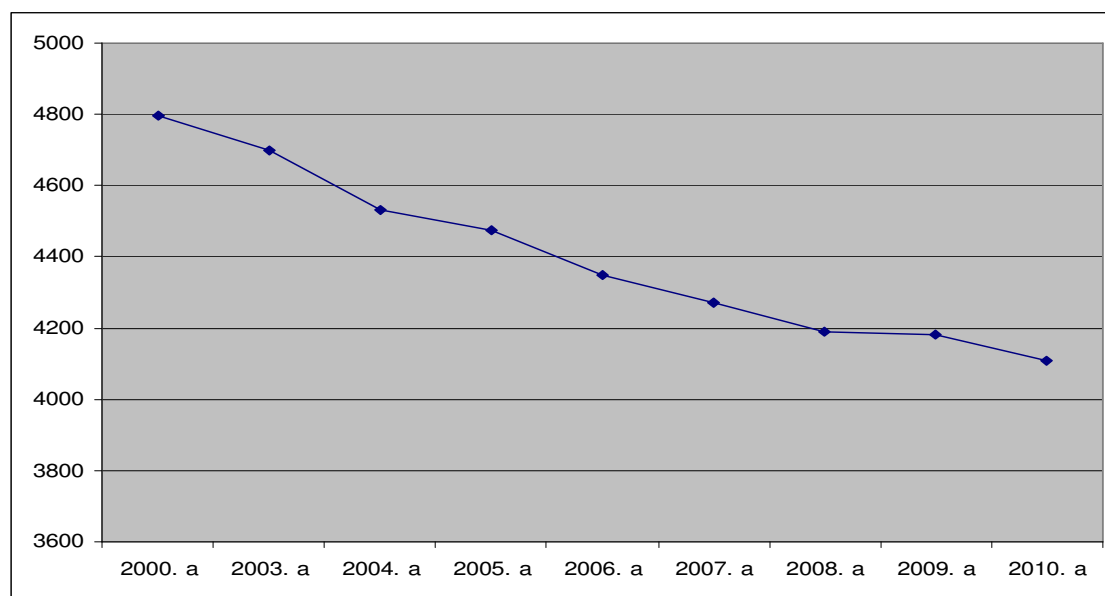
Asula	2000	2003	2004	2005	2006	2007	2008	2009	2010
Adavere	707	705	693	671	658	649	650	654	632
Alastvere	65	57	56	54	54	51	50	49	45
Annikvere	89	87	83	82	85	85	90	93	92
Esku	466	427	416	409	405	402	371	381	384
Kaavere	70	63	64	62	56	53	51	51	55
Kablaküla	51	40	45	48	46	45	44	44	44
Kaliküla	75	72	69	70	69	73	69	68	63
Kalme	105	107	103	104	99	94	93	92	100
Kamari	212	211	191	193	192	187	185	183	189
Kuningamäe	82	83	85	91	100	94	91	85	84
Lehavere	42	46	50	50	49	49	52	51	49
Lustivere	487	452	457	448	440	428	424	426	413
Mõhküla	94	109	97	94	93	91	85	89	91
Mällikvere	163	170	172	174	163	163	158	157	154
Neanurme	136	139	132	140	134	132	127	126	121

Põltsamaa valla arengukava 2004 – 2015

Nõmavere	100	111	97	101	101	101	106	100	108
Pauastvere	150	156	156	160	164	160	169	169	165
Pilu	57	52	47	47	43	45	38	36	35
Pudivere	51	52	51	49	48	51	52	53	53
Puduküla	57	59	56	54	50	51	56	55	52
Puiatu	59	75	75	72	70	68	70	68	69
Rõstla	70	70	73	68	67	66	60	62	58
Räsna	21	15	11	10	10	10	10	9	9
Sulustvere	106	102	92	99	97	96	89	90	88
Tõrenurme	56	63	56	47	48	46	44	48	48
Umbusi	130	127	125	124	114	113	107	107	99
Vitsjärve	64	52	54	54	52	49	48	47	49
Võhmanõmme	179	185	180	180	169	168	168	165	156
Võisiku	560	542	482	460	430	411	394	391	376
Väike-Kamari	291	270	264	259	242	239	239	235	226
KOKKU	4795	4699	4532	4474	4348	4270	4190	4184	4108

3.1.3. Rahvastik

Põltsamaa vallas on viimase kümne aasta¹ jooksul rahvastik vähenenud 16% sh viimase aasta jooksul ca 1,8% (vt tabel 1, joonis 3).



Joonis 3. Rahvaarvu muutus

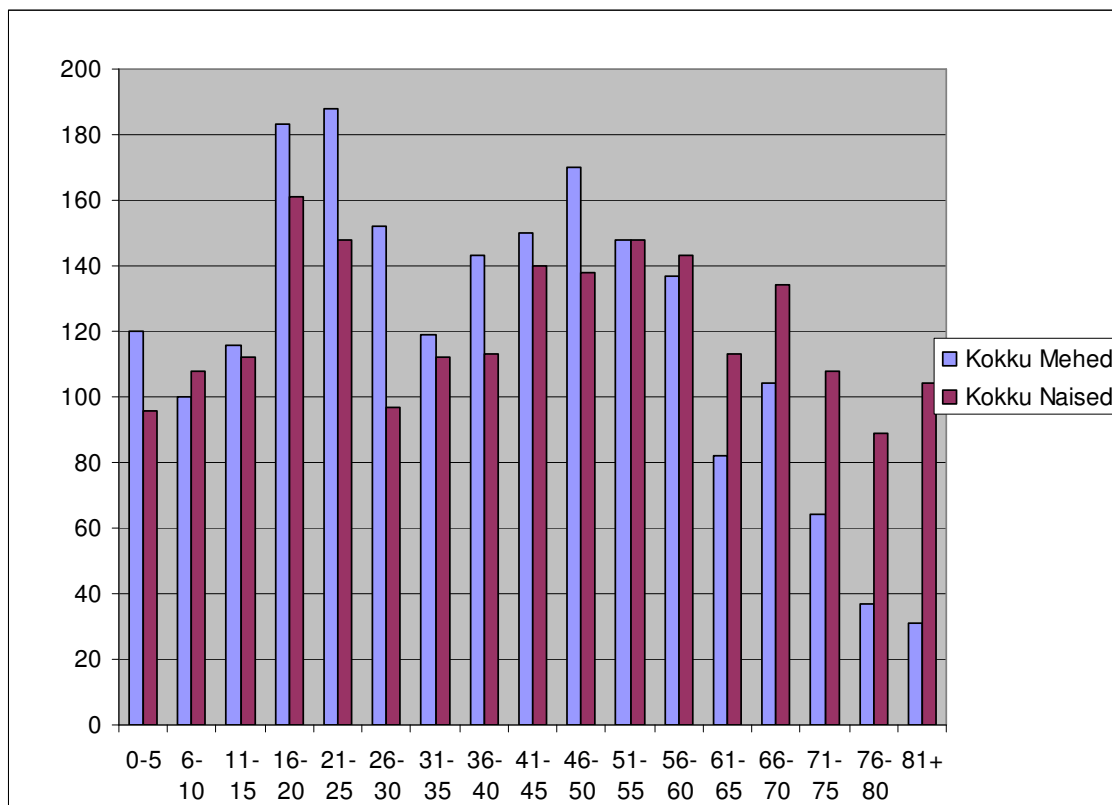
Põltsamaa vallas elas 01.01.2010. a seisuga 4108 elanikku, kellest 2044 on mehed ja 2064 naised. Neist Võisiku Hooldekodus elas 243 (2003. aastal 350) inimest.

¹ Periood 31.12 1997 – 01.01.2010

Tabel 2. Põltsamaa valla elanike muutus vanuse ja soo järgi

	1.01.2008			1.01.2009			1.01.2010		
	Mehed	Naised	Kokku	Mehed	Naised	Kokku	Mehed	Naised	Kokku
0-5	99	88	187	111	90	201	120	96	216
6-10	121	109	230	112	113	225	100	108	208
11-15	131	149	280	122	122	244	116	112	228
16-20	218	167	385	197	177	374	183	161	344
21-25	188	131	319	187	136	323	188	148	336
26-30	138	113	251	150	103	253	152	97	249
31-35	134	118	252	126	118	244	119	112	231
36-40	161	126	287	147	122	269	143	113	256
41-45	151	135	286	158	130	288	150	140	290
46-50	160	154	314	156	154	310	170	138	308
51-55	160	143	303	162	146	308	148	148	296
56-60	125	133	258	141	142	283	137	143	280
61-65	84	126	210	83	115	198	82	113	195
66-70	94	134	228	98	131	229	104	134	238
71-75	67	99	166	61	105	166	64	108	172
76-80	45	113	158	48	95	143	37	89	126
81+	28	99	127	28	98	126	31	104	135
KOKKU	2104	2137	4241	2087	2097	4184	2044	2064	4108

Kuni 16-aastaseid oli Põltsamaa vallas 01.01.2010 seisuga 652 ehk 15,9% (2008 a 16,6%) elanikkonnast, tööealisi elanikke (16-65-aastaseid) 2785 ehk 67,8% (2008 a 68,4%) elanikkonnast (vt tabel 2, joonis 4). Pensioniealised elanikud (65-aastased ja vanemad) moodustasid 16,3% valla elanikkonnast (2008.a. 17,4%).



Joonis 4. Põltsamaa valla sooline ja vanuseline koosseis (01.01.2010)

3.2. Ajalooline areng

Põltsamaa vallal ja linnal on pikk ajalugu ja mitmekesine minevik: muinasaegne pisimaakond, Liivimaa ordu kindlus alates 1272. aastast, õitsev kultuuri- ja tööstuskeskus 18. sajandi viimasel veerandil, eesti rahvusliku liikumise kolle ärkamisajal jne.

Põltsamaale on nime andnud ümbruskonna suured ja iidset põllud. Põltsamaal on asunud kuningriigi keskus. Liivimaa Kuningriik eksisteeris 1570-1578. aastani. Tekkis see Vene tsaari Ivan IV soovil, kuningatrooni pälvis Holsteini hertsog Magnus. Kuulsusetu kuningriigi lõpp saabus 1578. aastal.

Põltsamaa vald hõlmab endise Viljandi maakonna põhjaosa, Põltsamaa ja Lustivere valla. 1950-1963. aastal oli Põltsamaa iseseisev rajoon. 1963. a moodustati Põltsamaa, Jõgeva ja Mustvee rajooni liitmise teel Jõgeva rajoon. Põltsamaa vald taasloodi 1991. a endise Põltsamaa külanõukogu piirides. Vallamaja asub Põltsamaa linnas.

3.3. Looduskeskkond

Põltsamaa vald asub Pandivere ja Adavere-Põltsamaa nitraaditundlikul alal. Tähtsaim **maavara** on *lubjakivi*, mida kaevandatakse Rõstlas (Põltsamaa Graniit OÜ). Paekivi kasutatakse killustiku tootmiseks. Paekivi maardlate uuringuid on ka läbi viidud Tõrenurmes. Umbusi *savi* leiukoha teadaolevad varud on 10 miljonit m³. Savikihi paksus on 3,5 m. Vallas esineb ka turbamaardlaid.

Suurimaks reostuse allikaks piirkonnas on põllumajanduses kasutatud väetised. Põhjavee reostuse vastu kaitsmata või nõrgalt kaitstud on alvarid ja karstialad ning alad, kus pinnasekihi paksus on alla 2 m. Põltsamaa regiooni põllumajandusmaad on valdavalt sellistel

aladel. Regiooni veevarud olid tugevalt reostunud kolhoosiaja lõpuks, viimasel ajal on olukord mõnevõrra paranenud kuna väetiste kasutamine on vähenenud. Ohuks keskkonnale on sõnnikuhoidlate vähene hulk, kuid neid ehitatakse järjest juurde.

Põltsamaa valla **mullastik** kuulub vabariigi viljakaimate hulka, muldade keskmine hindepunkt on 52 (võrdluseks Eesti keskmine on 44). Kõige viljakamad on Pauastvere küla (kuni 62 punkti) ja Adavere aleviku, Kalme ja Mällikvere küla ümbruse põllud (kuni 57 punkti). Domineerivad leostunud ja leetjad kamarkarbonaatsed mullad ning nõrgalt leetunud kamarmullad.

Põltsamaa valla territooriumil asub osa Alam-Pedja (9888 ha), Kaasiku ja Aidu looduskaitsealadest. Lisaks on mitmeid Natura alasid.

Metsaga on kaetud umbes 44% valla maa-alast. Taimeliikide üldarv ei ole Põltsamaa kandis kuigi suur. Haruldastest taimeliikidest leidub soomurakat. Haruldasi linnuliike esindab must toonekurg, merikotkas. Suurem soomassiiv on Umbusi raba (ca 70 km²).

Põltsamaa valla **jõed** kuuluvad Peipsi ja Pärnu alamvesikonda. Suurima jõena voolab läbi Põltsamaa jõgi (135 km), väiksemad jõed on Navesti jõgi ning Pedja lisajõed Umbusi (34 km), Pikknurme (35 km) ja Neanurme (18 km). Vallas ei leidu looduslikke järvi, küll aga on jõgedele rajatud paisjärvi, suuremad on Kamari ja Võisiku paisjärv.

Puhkealana kasutatakse peamiselt Põltsamaa jõe ümbrust ja Kamari paisjärve puhkeala. Puhkeotstarbelised maa-alad on ka Võisiku mõisakompleksi ümbrus ja Lustivere asulas Umbusi jõgi. Puhkeala on ka Mandri-Eesti keskpunkti ümbritsev ala, mis on rikas muinsus- ja looduskaitseobjektide poolest. Põltsamaa linna tagamaana ja ka valla elanike jaoks on oluline piirkond Kuningamäe, kus asuvad kardirada ning ümbruskonna parim kelgu- ja suusamägi. Tähelepanu vääriwad mõisapargid ja vana hiiekoht Mandri-Eesti keskpunktiga. Oluline rekreatsiooniressurss on suured rabad ja metsad.

Jäätmemajandus Umbusis asuv prügila on suletud ja rekultiveeritud 2003. aastal. Jäätmemajanduse parandamiseks tehakse koostööd ümberkaudsete kohalike omavalitsustega. Selleks on 27 omavalitsust ühinenud MTÜ Kesk-Eesti Jäätmehoolduskeskusesse. Momendil veetakse prügi Väätša ja Torma prügilatesse. 2007.a. valmis Pauastveres piirkondlik jäätmejaam. Jäätmejaama on võimalik üle anda vanu rehve, vanapaberit ja pappi, elektri- ja elektroonikaseadmeid, aknaklaasi, penoplasti, silokilet, vanu riideid ning metalli-, pakendi-, ehitus- ja suuremõtmelisi jäätmeid.

3.4. Sotsiaalne infrastruktuur

3.4.1. Haridus

Põltsamaa vallas asuvad järgmised haridusasutused:

- **Adavere Põhikool** - 2009/10 õppeaastal 111 õpilast ja 15 õpetajat (2008/09. õppeaastal 104 õpilast ja 15 õpetajat). Adavere Põhikool asub Adavere mõisahoones ja koolile mõeldud juurdeehituses. 1. septembrist 2007 liideti Adavere Põhikooli juurde Adavere Lasteaed „Naksitrallid”. Kolmes lasteaiarühmas on 2009/10. õppeaastal 33 last (2008/09. õppeaastal 38 last), töötab 3 õpetajat ja 3 õpetaja abi. Lasteaiaks sobilikud ruumid mõisahoones ehitati ümber 2002. aastal. Endise lasteaiaruumides avati 2004. aastal õpilaskodu. Õpilaskodus on 17 riiklikult finantseeritavat kohta, töötab sotsiaalpedagoog, kasvataja ja 3 abikasvatajat.
[Adavere Põhikooli arengukava aastateks 2007-2010.](#)

- **Lustivere Põhikool** - 2009/10. õppeaastal 96 õpilast (2008/09. õppeaastal 102) ja 15 õpetajat ning kahes lasteaiarühmas 24 last, töötab 2 õpetajat ja 2 õpetaja abi. 2005. a septembrist töötab Lustivere Põhikooli juures lasteaed, asutuse nimi jäi endiseks.
- **Esku-Kamari Kool** - 6-klassiline lasteaed-alkool, kus 2009/10. õppeaastal õpib 50 õpilast (2008/09. õppeaastal õppis kokku 53 õpilast) ning töötab 11 õpetajat. Lasteaias on 46 last (2008/09. õppeaastal 47), 4 õpetajat ja 3 õpetaja abi. Kamari Lasteaed ja Kamari Algkool liideti Esku Lasteaed-Algkooliga 2004. aastal. Endise Kamari kooli ja lasteiaia ruumides tehti 2004. aasta suvel remont ning seal jätkavad õpinguid 10 õpilast (1.-4 klass, liitklass) ja 11 lasteiaialast, 1 õpetaja ja 2 lasteiaiaõpetaja juhendamisel. 2005. aastast kannab lasteaed-alkool nime Esku-Kamari Kool.
[Esku-Kamari Kooli arengukava 2008-2010.](#)
- **Põltsamaa Ametikool** - 2009/10. õppeaastal peaaegu 600 õpilast. Koolis on heal tasemel baasid ja õppekabinetid, oma raamatukogu ja spordirajatised (saal, staadion, jõusaal, aerobikasaal). Töökojas viiakse läbi Lustivere Põhikooli poiste tööõpetuse tunde. Raamatukogu ja spordirajatisi saavad kasutada ka ümberkaudsed elanikud. Kooli baasil korraldatakse mitmeid seminare ja kursusi täiskasvanutele ning töötutele. Võimalik on õppida kodu- ja talumajanduse, koka, ehitaja, autoremondilukksepa, müüja, müügiesindaja-assistendi, kelner/ettekandja ja sotsiaalhooldaja erialal. Kooli ruumid asuvad osaliselt ka ajaloolises Aleksandrikooli hoones. Koostööd tehakse soomlaste, sakslaste, rootslaste, austerlaste, lätlaste ja prantslastega. Euroopa Sotsiaalfondi projekti raames toimuvad mitmed täiskasvanute tööalased koolituskursused.
Euroopa Liidu struktuurfondide abiga on plaanis renoveerida ühiselamud, peahoone, katlamaja ja trassid ning töökojad ja praktikalaborid.
[Põltsamaa Ametikooli arengukava 2007-2013.](#)

Maakonnas on koostatud järgmised valdkondlikud arengukavad:

Jõgeva maakonna noorsootöö arengukava 2008-2013 ning
Jõgevamaa koolivõrgu arengukava 2006-2012.

Tabel 3. Kooli minevate laste arv

Sünniaasta	Läheb kooli	Kokku	Lustivere piirkond ²	Adavere piirkond ³	Kamari piirkond ⁴	Esku piirkond ⁵	Põltsamaa piirkond ⁶
2000	2007	47	12	10	6	7	12
2001	2008	46	6	13	4	14	9
2002	2009	36	8	9	3	10	6
2003	2010	34	7	4	3	12	8
2004	2011	29	7	9	1	7	5
2005	2012	36	11	8	2	5	10
2006	2013	29	7	7	4	5	6
2007	2014	31	9	2	7	6	7

² Kaavere, Lustivere, Neanurme, Pudivere, Sulustvere ja Tõrenurme külad

³ Adavere alevik, Kalme, Pilu, Puduküla, Puiatu ja Räsna külad

⁴ Kamari alevik ja Väike-Kamari küla

⁵ Esku, Lebavere, Nõmavere, Rõstla, Vitsjärve ja Võisiku külad

⁶ Alastvere, Annikvere, Kablaküla, Kuningamäe, Mällikvere, Mõhküla, Pauastvere, Umbusi ja Võhmanõmme külad

2008	2015	31	2	8	4	7	10
2009	2016	47	4	10	4	21	8

3.4.2. Kultuur

Põltsamaa valla aktiivsem kultuurielu toimub Lustiveres, Adaveres, Eskus, Kamaris, Võisikul ja Umbusis. Viiakse läbi erinevaid traditsioonilisi üritusi. Eskus on kujunenud tavaks viia läbi perepiknik kevadel ja sügisel. Lustiveres peetakse kord kuus kohvikõhtu, kord kvartalis eakate peoõhtu, vaheldumisi üle aasta peetakse Lustiveres rahvatantsupidu ja perepäev. Adaveres toimub igal aastal mõisa perepäev, isadepäev, jüriöö jooks ja volbripäev. Kamaris viiakse läbi perespordipäev, vabariigi aastapäeva aktus, tiigikontsert ja isadepäev. Võisikul tähistakse vastlapäeva, kadri- ja mardipäeva, emadepäeva, viiakse läbi pensionäride pidu ja talvel autode jäärajasõit.

2005. aastal toimus esmakordselt Põltsamaa valla külade päev Kamaris, teine kord 2007. a Eskus. Sellest kujunes üle aasta toimuv traditsiooniline üritus ning järgmine toimimiskoht ja aeg on 2010. aastal Lustiveres. Samuti on traditsioon igas kvartalis korraldatav külaseltside ümarlaud.

Lustivere Kultuurimaja tegutseb alates 1937. aastast, 1987. a tulekahjust põhjustatuna oli tingitud tegevuspaus, uuesti tegutseb alates 1988. aastast. Kultuurimajas tegutsevad mitmed ringid, viiakse läbi kooli ja lasteaia üritusi ning külapidusid. 2008. aastast on kultuurimaja tegevus külaseltsi all.

Lustiveres on ka aktiivne külaselts, kelle eestvedamisel on hangitud mitmeid vaba aja sisustamiseks tarvilikke asju (atraktsioonid laste mänguväljakule, jõusaali sisseseade, rahvariided) ning koos korraldab koos kultuuritöötajaga üritusi. Külaseltsi eestvedamisel on koostatud [Lustivere piirkonna arengukava 2008 – 2013](#).

Adaveres veab kohalikku kultuurielu Adavere Mõisa Selts. Tegevus toimub Adavere Vaba Aja Keskuses, suuremad üritused mõisahoones saalis ning kultuurimajas. 2009 aastal ehitati seltsi eestvedamisel vaba aja keskuse juurde mänguväljak.

Koostatud on [Adavere piirkonna arengukava 2005 – 2010](#).

Eskus toimub kultuuriline tegevus 2004. aasta sügisel loodud Esku Külaseltsi ja kooli baasil. Traditsioonilistest üritustest on tähtsaimad Esku piirkonna külade päev kuuele külale, spordipäevad ja lastelaagrid. Koostatud on [Esku piirkonna arengukava 2009 - 2015](#).

Kamari Haridusselts tunnistati 2001. aastal parimaks MTÜ-ks Jõgevamaal. Seltsi hoogne tegevus ei ole raugenud. Välja on antud raamat Kamari külaelust (2004), korraldatud mitmesuguseid üritusi erinevatele huvigruppidele. Palju on ära tehtud ka küla väljanägemise parandamiseks. 2004. aastal valiti Kamari parimaks külaks Jõgevamaal ning 2005. aastal tunnistas liikumine „Kodukant“ Kamari koos Uljaste külaga konkursi „Parim küla 2005“ võitjaks.

Kamari vana koolimaja on renoveeritud külamajaks ning 2009 aastal rajati ümber aed ja hoovi atraktsioonid lastele.

Koostatud on [Kamari küla arengukava 2009 – 2015](#).

Umbusis ja Kablakülas toimub seltsielu loodud külaseltsingu eestvedamisel. Korraldatud on heakorralgud, suviseid kunstitaagreid, jõuluõhtu ning laste töö- ja puhkelaager.

Iganädalaselt toimib kunstiring piirkonna lastele, täiskasvanutele korraldatakse kunsti- ja käsitöökursusi.

Oma osa külaelu edendamisse annab ka MTÜ Khordongi Ühing, kellele kuulub Umbusi vana koolimaja. Seal korraldatakse igal suvel rahvusvahelisi kunstilaagreid ning asub lugemistuba.

Võisikul tegutseb Võisiku-Kundrussaare Küla Selts „EWA“. Seltsil on ruumid, mida soovitakse edaspidi remontida ja laiendada külamajaks. Korraldatakse erinevaid üritusi ning tehakse koostööd Võisiku Hooldekodu ja teiste külade esindajatega. Külaselts viib läbi erinevaid spordiüritusi, laste ja memme-taadi suvelaagreid.

Koostatud on piirkonna arengukava, [Võisiku \(Kundrussaare\) küla arengukava 2009 – 2015](#).

Loomisel on uus külaselts Annikverre.

Vaatamisväärsused, ajaloo-, arheoloogia- ja arhitektuurimälestised

Põltsamaa vallas on kolm mõisat - Adavere, Lustivere ja Võisiku mõis, mille juurde kuuluvad ka mõisapargid, mis vajavad korrastamist. Arhitektuuriliselt ja ajalooliselt on väga väärtuslik Aleksandrikooli hoone Väike-Kamaris. Olulised vaatamisväärsused on veel von Bockide matmispaik Võisikul, Mandri-Eesti keskpunkt ja Kalmemägi Kalme külas. Kuningamäel asub trükikoda, kus trükiti Eesti esimene ajakiri „Lühhike Õppetus“. Võhmanõmme külas asub Karl August Hermanni sünnikoht. Looduskaitseobjektidest on huvitavamad Suur rändrahn ja Moori kivi. Silmailu pakub roosiaed.

Kirikuid Põltsamaa vallas ei ole, kuid Põltsamaa linnas asuvad Eesti Evangeelse Luterliku Kiriku Niguliste koguduse kirik ja Eesti Apostliku Õigeusu Kiriku Põltsamaa Pühavaimu koguduse kirik. Lisaks on ka kaks palvelat: Seitsmenda Päeva Adventistide Koguduse Põltsamaa palvela ja Eesti Kristliku Nelipühi Kiriku Põltsamaa Jordani koguduse palvela.

Kalmistutest on Põltsamaa linna ja Kuningamäe surnuaed, mis kuulub EAÕK Põltsamaa Pühavaimu kogudusele ning kuhu maetakse ka Võisiku Hooldekodu kliente. Lisaks on ajaloolised surnuaiad: Võisiku mõisa lähedal asub Kundrussaare surnuaed, kus on säilinud Timotheus Eberhard von Bock'i matmispaik ning Kalmekülas Stackelbergide matmispaik koos kabeliga.

3.4.3. Raamatukogud

Põltsamaa vallas asuvad järgmised raamatukogud:

- **Adavere Raamatukogu** (asutatud 1898. aastal) asub alates 2002. aasta sügisest Adavere mõisa häärberis. Teeninduspiirkonnas on ligi 900 elanikku. 2009 a oli 8714 külastust. Teavikuid raamatukogus 14276.
- **Lustivere Raamatukogu** sai 2004. aastal omale uued remonditud ja avarad ruumid Lustivere Põhikooliga ühte hoonesse. Teeninduspiirkonnas on 892 elanikku. Aastal 2009 oli raamatukogul 4030 külastust. Teavikuid on raamatukogus 8307.
- **Esku Raamatukogu** asub Esku külas 3-korruselise korterelamu 1. korrusel 4-toalises korteris. Talveperioodil, kui päevane külastatavus on 35-45 inimest, jäävad ruumid kitsaks. Kevadel ja suvel on külastatavus madalam, keskmiselt 15-20 inimest päevas. Teeninduspiirkonnas on 657 inimest, lugejaid on 253. 2009. aastal oli 6785 külastust. Teavikuid on raamatukogus 12356.
- **Kamari** koolimaja ruumides asub **infotuba**, kus on võimalik kasutada internetti, lugeda ajalehti-ajakirju ja laenutada raamatuid, mis tuuakse Adavere Raamatukogust.

- **Umbusis** asub **lugemistuba**, mille püsikasutajaid on üle kahekümne. Lugemistoas on olemas avalik internetipunkt ning seal ruumides viiakse läbi ka pühapäevakooli üritusi ja külatundi.

Alates 1994. a ilmub kaks korda nädalas Põltsamaa piirkonna ajaleht **Vali Uudised**.

3.4.4. Sport

Kehakultuuri ja sporditöö on rahuldaval tasemel Adaveres, Lustiveres, Kamaris, Võisikul ja Eskus. Põltsamaa vallas tegelevad spordiürituste korraldamise ning treeningute läbi viimisega mitmed erinevad ühingud ja seltsid. Põltsamaa valla spordiklubi Tervis juures treenivad eri vanuses kiiruisutajad ning tüdrukute jalgpallivõistkond. Sihtasutuse Põltsamaa Sport spordikoolis harrastavad spordihuvilised lapsed maadlust, sumomaadlust, kergejõustikku, võrkpalli ja jalgpalli. Noored suusatajad treenivad Saarepeedi Spordiklubis.

Rahvaspordiürituste läbiviimisega tegelevad külaseltsid, suuremaid uisutamise seotud üritusi viib läbi spordiklubi Tervis. Võistkondi maakondlikele ja vabariiklikele võistlustele viivad nii Põltsamaa valla koolid kui ka kõik klubid ja spordikoolid kus lapsed treenivad

Kõige enam tegeldakse vallas jalgpalli ja võrkpalliga, viimastel aastatel on hästi arenenud kiiruisutamine ja rulluisutamine, samuti on häid tulemusi suusatamises ja maadluses. Paljud tegelevad tervisespordiga - ujumise, jalgrattasõidu, lauatennise, aeroobika, maadluse, male, petanque ning suusatamisega.

Spordirajatised

- võimlad - Adaveres (36x18m), Lustiveres (9x18m), Eskus (9x12m), Põltsamaa Ametikoolis
- spordiväljakud - Lustiveres, Adaveres, Kamaris (spordiväljak), Põltsamaa Ametikoolis, Eskus (2004.a-st ka staadionimaja)
- jõusaal - Põltsamaa Ametikoolis, Võisiku Hooldekodus, Lustiveres, Adaveres
- kelgumäed - Eskus, Lustiveres, Kuningamäel, Adaveres, Kamaris
- uisuväljakud - Adaveres
- väliväljakud - võrkpall (Adaveres, Lustiveres, Võisikul, Kamaris, Eskus, Neanurmes, Puidveres, Pauastveres, Annikveres), kurn (Adaveres, Lustiveres), tennis (Kamaris), korvpall (Eskus, Adaveres, Lustiveres), jalgpall (Eskus, Adaveres, Lustiveres, Võisikul)
- tervise-, jooksu- ja suusarajad - Adaveres, Lustiveres, Kamaris, Eskus, Väike-Kamaris, Kuningamäel.
- multifunktsionaalne kunstmurukattega spordiväljak - Adaveres
- kardirada Kuningamäel, Piiroja rallikrossirada (paintball)
- Põltsamaa Jahiseltsi laskekohad Võhmanõmme ja Pauastvere külas

Külmojale on rajamisel jahi- ja kalameeste puhkekoht koos lasketiiruga, Adaverre kiiruisurada ning Lustiverre kunstmuruga spordiväljak.

3.4.5. Meditsiiniline teenindamine ja tervis

Piirkonda teenindab viis perearsti, kellede praksise vastuvõtukohad asuvad Põltsamaa linnas. Adaveres toimub perearsti vastvõtt kolmel (esmaspäev, kolmapäev, reede) päeval nädalas. Adaveres töötab ka pereõde.

Nagu kogu vabariigis nii ka Põltsamaa piirkonnas näitab perearstide ambulatoorsete vastuvõttude arv kasvu ja koduvisiitide arv vähenemist.

Tabelis toodud Põltsamaa piirkonna perearstide ambulatoorsete vastuvõttude ja koduviisiitide 2004 kuni 2007.a statistikat vaadates saab öelda, et vastuvõttude arv suureneb täiskasvanute vastuvõttude arvel.

Aasta	Ambulatoorsed vastuvõttud			Koduvisiidid		
	kokku	täiskasvanud	Lapsed	Kokku	täiskasvanud	lapsed
2004	30762	24246	6516	1093	696	397
2005	32568	26294	6274	882	555	327
2006	34587	28006	6581	912	536	376
2007	36767	30686	6081	830	530	300

Andmete analüüs näitab, et naistel on haigusi rohkem kui meestel.

Esmahaigusjuhtudest Põltsamaa piirkonnas on esikohal hingamiselundite haigused - 4541 juhtu, neist lapsed 1697;

Lihaskonna ja sidekoehaigused - 1331, neist lapsed 54 juhtu;

Seedeelundite haigused - 800, neist lapsed 130 juhtu;

Teatavad nakkus parasiithaigused - 638, neist lapsed 328 juhtu;

Naha- ja nahaaluskoehaigused - 634, neist lapsed 258 juhtu.

Eriarstiabi on võimalik saada Põltsamaal, Jõgeval ja Tartus. SA Põltsamaa Tervises töötavad neuroloog, günekoloog, kardioloog, radioloog, reumatoloog, kirurg, psühhiaater ning nina-, kurgu- ja kõrvaarst. Erafirmade poolt pakutakse töötervishoiu ja ortopeedi teenust.

SA Põltsamaa Tervise poolt osutatakse veel hooldusraviteenust 20 voodikohal.

Tervist edendavate haridusasutuste programmiga on liitunud Adavere Põhikooli lasteaed ja Esku-Kamari Kool.

3.4.6. Sotsiaalhoolekandesüsteem

Põltsamaa sotsiaalhoolekande korraldamine on Põltsamaa Vallavalitsuse sotsiaalabi osakonna haldusalas. Osakonna tegevus on suunatud probleemide lahendamisele inimsuhetes ning inimeste nõustamisele, suurendamaks nende heaolu. Aidatakse kaasa inimeste ühiskonnas toimetuleku ja osalemisvõime paranemisele, riiklike sotsiaalhoolekande programmide läbiviimisele. Lisaks tegeletakse Põltsamaa valla sotsiaalregistri pidamise ja osakonna haldusalas olevate hoolekandeasutuste töö koordineerimisega. Osakonna tegevuste hulka kuuluvad veel puuetega isikute-, eakate- ja laste hoolekanne sh. lastekaitse, hoolduse korraldamine perekonnas, järelvalve teostamine hooldaja tegevuse üle ning eestkostetasutuste töö korraldamine.

Sotsiaalabi osakonna koosseis: sotsiaalabi osakonna juhataja, sotsiaalhoolekande spetsialist, lastekaitse- ja noorsootöö spetsialist, sotsiaaltöötaja, kelle ametikoha põhieesmärk on puuetega isikute hooldusvajaduse hindamine ja puuetega isikute vajadustest tuleneva hoolduse korraldamine nende elujärje parandamiseks. 4 hooldustöötajat ja sotsiaalhooldaja lastega peredele, kes aitavad inimestel nende koduses keskkonnas toime tulla ning varjupaiga majapidaja, kes korraldab tööd varjupaigas.

Laste hoolekanne

Laste arv Põltsamaa vallas on pidevalt vähenenud. Nende päevahoid on korraldatud Adavere Põhikoolis, Esku-Kamari Koolis ja Lustivere Põhikoolis. Alaealisi ehk alla 18-aastaseid oli vallas 01.01.2010 seisuga 915 ehk 22,3% (2003.a. 24,7%) valla elanikest.

Laste ja lastega perede hoolekande korraldamiseks ja lastele arenguks soodsa keskkonna kujundamiseks on kohaliku omavalitsuse ülesandeks toetada last ja lapsi kasvatavaid isikuid, tehes koostööd perekonnaliikmete ja teiste isikute ning asjaomaste asutustega, töötada välja ja viia ellu arendavaid ja kaitsvaid sihtprogramme ning projekte, vajaduse korral määrata lapsele või last kasvatavale isikule tugiisiku või -perekonna, korraldada lapse eestkostet ning aidata korraldada lapsendamist.

Laste ja lastega perede hoolekandevalast tegevust koordineerib Põltsamaa Vallavalitsuse sotsiaalabi osakond, kus töötab lastekaitse ja noorsootöö spetsialist. Lastekaitse ülesanneteks on esmane nõustamine laste hooldamise-, kasvatamise- ja pereprobleemides, vanemliku hoolitsuseta laste elu korraldamine (vt tabel 4), lapsele hooldus- või eestkostepere leidmine, lapse suunamine lastekodusse, õpilaskodusse ning koostöö nende asutustega. Lisaks erikoolidest ja lastekodudest ellu astunud noorte elu korraldamine ning lapsi puudutavates küsimustes vaidluste lahendamisele kaasa aitamine.

Põltsamaa vallast on õpilaskodusse suunatud 5 last.

2007. aasta augustist osutab koduhooldusteenust lastega peredele sotsiaalhooldaja. Hooldusel on 10 perekonda, kus kasvab kokku 22 last. Tegemist on aktiivse teenusega mille kestvus on kuni 1 aasta. Esimese aasta jooksul langes teenuse vajadus ära 50 % teenusesaajatest.

Tabel 4. Esmakordselt arvele võetud orvud, vanemliku hoolitsuseta ja abivajavad lapsed

	Vanemliku hoolitsuseta lapsed						Vanemaõiguseta jäetud vanemate lapsed					
	2002	2003	2004	2005	2006 ⁹	2007	2002	2003	2004	2005	2006	2007
Eesti	1249	1276	1092	858	1680	1529	325	286	264	236	176	217
Jõgevamaa	36	27	33	17	148	92	6	5	10	9	6	9
Põltsamaa Vald	14	3	10	8	23	36	0	3	1	2	0	0

Puuetega inimeste sotsiaalhoolekanne

Puue on inimese anatoomiline, füsioloogiline või psüühilise struktuuri või funktsiooni kaotus või kõrvalekalle. Euroopa Komisjoni hinnangul on puue mitmetahuline mõiste, mis esineb isiku ja teda ümbritseva keskkonna vahel.

Vastavalt sotsiaalhoolekande seadusele peab vallavalitsus puuetega inimestele võrdsete võimaluste tagamiseks, nende aktiivseks osalemiseks ühiskonnaelus ja iseseisvaks toimetulekuks looma võimalused puudest tingitud takistuste vähendamiseks või kõrvaldamiseks ravi, rehabilitatsiooni, õpetuse ja tõlketeenusega. Lisaks looma koostöös pädevate riigiorganitega võimalused puuetega inimeste konkurentsivõimet tõstvaks kutseõpetuseks, sobitama koostöös pädevate riigiorganitega töökohti ja looma rakenduskeskusi. Vaja on korraldada invatransporti, tagada puuetega inimestele juurdepääs üldkasutatavatesse hoonetesse, määrata vajadusel tugiisik või isiklik abistaja ja korraldada eestkostet ning seada hooldust.

Puudega inimesed saavad üks kord nädalas valla bussiga sõita Põltsamaale.

Põltsamaa vallas on korraldatud 40 sügava ja 81 raske puudega inimese hooldus 115 hooldaja poolt. 23 hooldaja eest on makstud sotsiaalmaksu.

⁹2006. aastal täpsustati aruande sisu - lisaks orbudele ja vanemliku hoolitsuseta lastele lisati aruandesse ka abivajavad lapsed, mistõttu 2006. aasta osas on arvud varasemate aastatega võrreldes suuremad

Tabel 5. Erivajadustega inimesed ja muud riskigrupid (sh Võisiku Hooldekodu)

	2004	2005	2006	2007	2008	
Lapsed vanuses 0-15	857	908	815	768	658	
Puuetega inimesed	Sügav	175	173	174	225	176
	Raske	407	403	400	419	431
	Keskmine	255	249	242	184	211
	Lapsed	36	39	35	34	26
	KOKKU	840	825	816	862	844
Eakad (65 ja vanemad)	695	691	709	691	646	
Töövõimetus- ja ennetähtaegse pensioni saajad 2006. a näitaja töövõimetuspensioni osas	276		427	522		
Vanadus- ja rahvapensioni saajad			946	852		
Toitjakaotuspensioni saajad ⁷	56		54	25		
Töötud, pikaajalised töötud ja lapsi kodus hooldavad vanemad	158	87	22	30	34	
Puuetega inimeste hooldajad	175	165	126	116	115	
Puuetega laste hooldajad	23	17	11	13	12	
Vanemahüvitise saajad	109	55	80	30		

AS Hoolekandeteenused Võisiku Hooldekodu asub Võisiku külas. Asutus töötab alates 1925. aastast. Võisiku Hooldekodu on koduks ca 350 psüühilise erivajadusega inimesele. Teenused: igapäevaelu toetamine; toetatud elamine; töötamise toetamine; ööpäevaringne hooldamine; ööpäevaringne tugevdatud toetusega hooldamine; ööpäevaringne tugevdatud järelvalvega hooldamine finantseeritakse riigieelarvest ja klientide pensionist.

Hooldekodu päevakeskuses (igapäevaelu toetamise teenus) korraldatakse tegevust Põltsamaa piirkonna 17 kliendile.

Eakate sotsiaalhoolekanne

Eakate toimetulekule kaasaaitamiseks neile harjumuspärasest keskkonnast ning teiste inimestega võrdväärseks eluks peab vallavalitsus tulenevalt sotsiaalhoolekande seadusest looma eakatele võimalused sotsiaalteenuste kasutamiseks, soodsamaks toitlustamiseks, tagama osutatavate teenuste kohta informatsiooni kättesaadavuse. Samuti looma võimalused suhtlemiseks ja huvialaseks tegevuseks ning tagama hoolekandeesutustes elavatele eakatele turvalisuse, iseseisvuse, nende eraelu austamise ja võimaluse osaleda nende elukeskkonda ja tulevikku puudutavate otsuste tegemisel.

Pensioniealised elanikud (66-aastased ja vanemad) moodustavad 16,3 % valla elanikkonnast. Eakate hooldus on lahendatud koduhoolduse kaudu. Vallas töötab pidevalt 4 sotsiaalhooldajat kes hooldavad kokku 37 eakat ja puudega inimest.

Lustivere Hooldekodu on üldtüüpi hooldekodu, mis asub Lustivere külas. Osaliselt finantseeritakse riigieelarvest. Töötab 1992. aasta detsembrist Lustivere mõisas. Töötajaid on Lustivere Hooldekodus 34 ja hoolealuseid ca 70. Lustivere Hooldekodu võtab vastu eakaid üle kogu Eesti.

⁷2007.a. toitjakaotuspensioni saajate arv kajastab lastele makstavat toitjakaotuspensioni

Toimetulekuraskustega isikute hoolekanne

Toimetulekuraskustes isikute sotsiaalhoolekandealane tegevus on suunatud põhiliselt abivajajatele minimaalse sissetuleku tagamisele ning nende iseseisva toimetuleku ja tööga hõivatuse toetamisele.

Toimetulekutoetus on aastate lõikes summaliselt vähenenud.

2009. aastal sai toimetuleku toetust 8772 peret, st võrreldes 2008. aastaga 13 peret rohkem.

Põltsamaa vallas oli 2010. aasta 1. jaanuari seisuga tööealisi elanikke 67,8 % elanikkonnast.

Alates 2001.aastast töötute arv pidevalt vähenes. Töötute arv suureneb alates 2007.a lõpust ning 2010.aasta jaanuari seisuga oli Põltsamaa vallas 152 töötut.

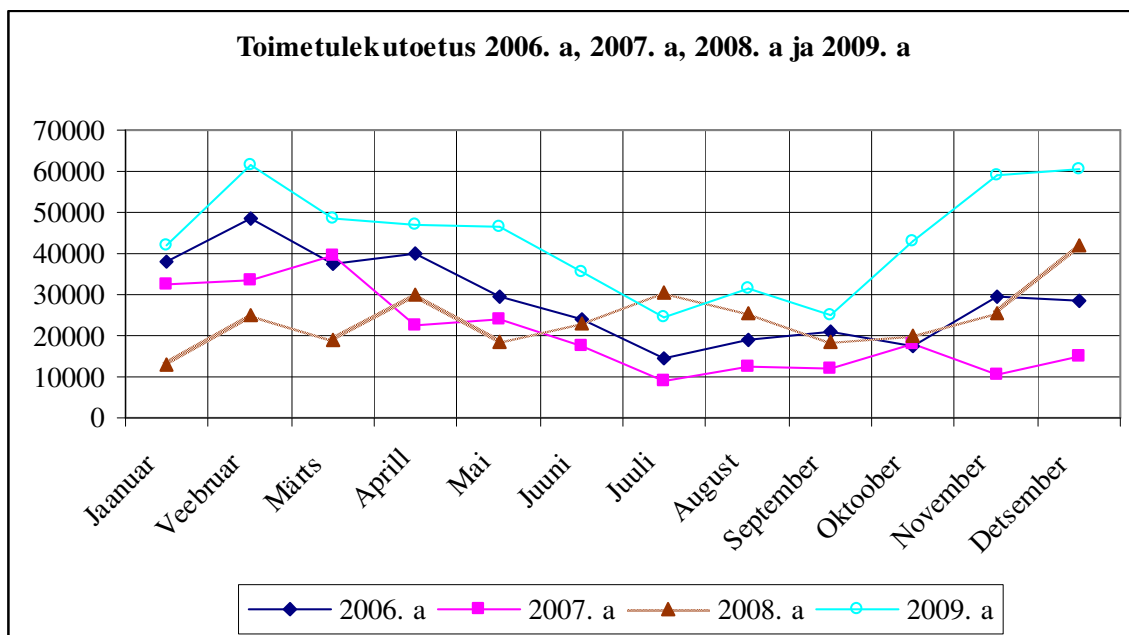
Sotsiaaltoetused- ja teenused

Põltsamaa vallas osutatakse järgmisi sotsiaaltoetusi:

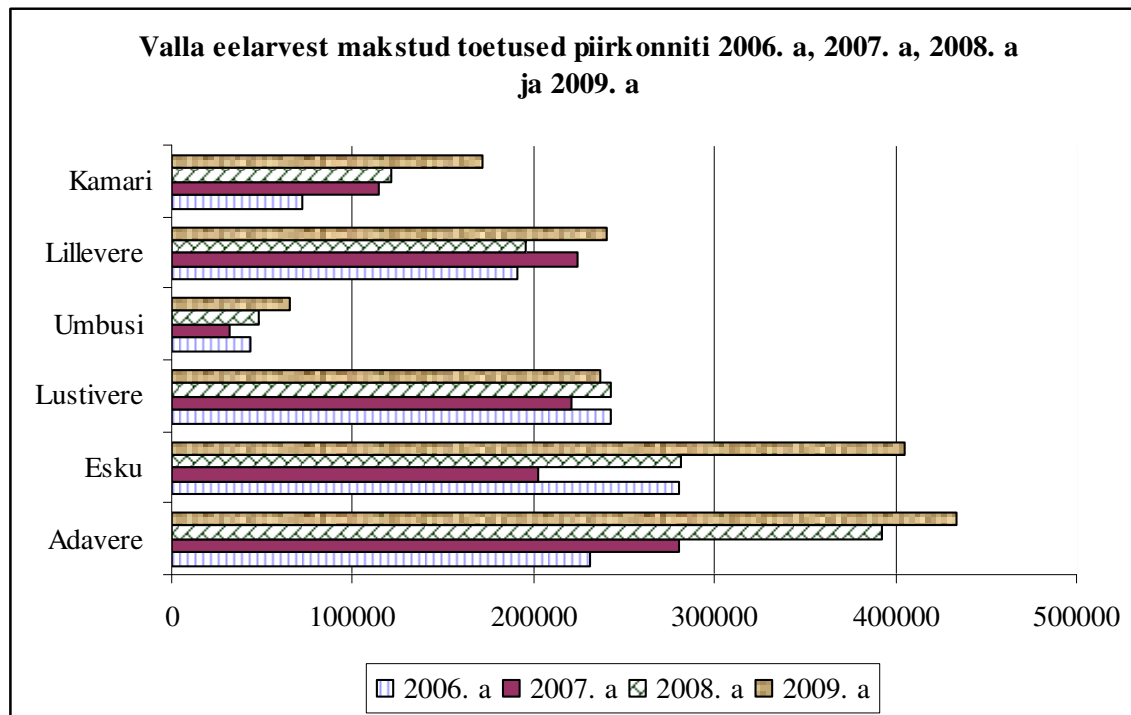
1. Sünnitoetus (2009 aastal 5000.-)
2. Matusetoetus (2009 aastal 1500.-)
3. Kompenseeritakse valla õpilaste (IX-XII klass) toiduraha,
4. Kompenseeritakse lasteaias käivate laste toiduraha.
5. Koolilaste sõit kompenseeritakse.
6. Lastele kompenseeritakse nende õppimise ajal abivahendid, s.h. prillid ja makstakse avalduste alusel koolitoetust.
8. Igal aastal jõulude ajal saavad kõik valla lapsed (kuni põhikooli lõpuni) kommikoti.
9. Tunnustatakse neid, kes õpivad hästi ja väga hästi. Hea õppeedukuse puhul premeeritakse lapsi kooli lõpetamisel meenega ja korraldatud on vallavanema vastuvõtt.
10. Toetatakse Põltsamaa vallas sündinud ja Põltsamaa valla koolipiirkonnas 1 klassi minevat last 1000 krooniga kooliaasta algul.

Põltsamaa valla eelarvest makstavad **sotsiaaltoetused**: toetus koolieelse lasteasutuse ja kooli toidu eest tasumiseks, lapse sünni-, kooli-, tervise-, matuse-, erakorraline-, kriisi- ja ühekordne toetus. Sihtotstarbelised toetused on toimetuleku- ja täiendav toimetulekutoetus.

Joonis 5. Toimetulekutoetus 2006 - 2009.a.



Joonis 6. Valla eelarvest makstud toetused piirkonniti 2006 - 2009.a⁶



Põltsamaa vallas osutatakse järgmisi **sotsiaalteenused**: sotsiaalnõustamine, eestkoste seadmine, hooldamine perekonnas, tugiisiku teenus, koduhooldusteenus, koduhooldusteenus lastega peredele, hooldamine hoolekandetasutuses (va turvakodud ja varjupaigad), soodustusega eluasemeteenus (sotsiaaleluruumid Adaveres, sotsiaalelamu Pauastveres ja varjupaik Lustiveres), soodustusega päevakeskuse teenus, soodustusega sotsiaaltransport, eluruumide kohandamine, abivahendite rentimise teenus (turvahäll, -tool, kargud), eakate eneseabirühm, avalik töö, võlanõustamine ja vältimatu sotsiaalabi.

Väljastpoolt Põltsamaa valda ostetakse järgmisi teenuseid: laste asendushooldus, hooldamine hooldushaiglates, hooldamine turvakodudes, tugiisiku teenus, rehabilitatsioon, pereteraapia, sõltuvushäirete ravi ja rehabilitatsioon, tööturuteenused (teavitamine tööturu olukorrast ja tööturukoolituse võimalustest, töövahendus, tööturukoolitus, kutsenõustamine, tööturutoetus ettevõtluse alustamiseks, tööturutoetus tööandjale väiksema konkurentsivõimega töötü töölerakendamiseks).

⁶ Lillevere piirkonna alla kuuluvad Alastvere, Annikvere, Kablaküla, Mällikvere, Mõhküla, Pauastvere ja Võhmanõmme

Tabel 6. Demograafilised näitajad

ELUSSÜNDINUD Aasta ning Sugu				SURMAD (sh Võisiku ja Lustivere) Aasta			IIVE
	Poisid ja tüdrukud	Poisid	Tüdrukud	Mehed ja naised	Mehed	Naised	
2000	53	24	29	77	28	49	-24
2001	49	26	23	76	34	42	-27
2002	45	14	31	61	31	41	-16
2003	28	14	14	85	38	42	-57
2004	35	20	15	72	46	38	-37
2005	27	17	10	61	30	31	-34
2006	36	19	17	63	30	33	-27
2007	31	22	9	64	35	29	-33
2008	31	15	16	48	20	28	-17
2009	42	24	18	41	25	16	1

3.5. Tehniline infrastruktuur

3.5.1. Teed, liiklus ja ühistransport

Valda läbivatest teedest suurimad on Tallinn-Tartu-Võru-Luhamaa ja Viljandi-Põltsamaa maantee. Rahuldavas olukorras on valda ja linna läbivad magistraalteed, kehvemas olukorras on väiksemad külavahe teed. Valla territooriumi teedevõrgu kogupikkus on 372,3 km. Vallas on üks riiklik maantee (nr 2), kolm tugimaanteed (nr 37, 38, 51), 27 kohalikku maanteed, 23 avalikku teed ja hulgaliselt erateid. Riigile kuuluvaid teid on 166,2 km (neid teid hooldab Lõuna Teedekeskus) kohalikke maanteed 37,6 km, avalikke teid 46,9 km ja tänavaid 4,7 km. Kohalike maanteede korrashoiu eest vastutab Põltsamaa Vallavalitsus ja erateede seisukorra eest vastutab tee omanik. Märts 2010 on sõlmitud töövõtuleping AS Voorema Teedega, milles on sätestatud Põltsamaa valla teede hooldus 2010-2012. aastateks. Vallavolikogu otsusega on kuulutatud avalikuks teeks 46,3 km erateid, mida vallavalitsus hooldab ja remondib. Alates 2006. aastast korraldab ja kannab kulud erateede, valla teede ja avalike teede talvise hoolduse Põltsamaa Vallavalitsus.

Ehitatud on Väike-Kamarisse kergliiklustee, mis on leidnud väga aktiivset kasutust, suures osas ka seal asuva Ametikoolis käijate ning tervisespordi harrastajate poolt. Vajadus kõnni- ja jalgrattateede järele on kasvav.

Ühistranspordi eest vastutab ja seda korraldab Jõgevamaa omavalitsuste poolt asutatud MTÜ Jõgevamaa Ühistranspordikeskus.

3.5.2. Tänavavalgustus

Tänavavalgustus on ehitatud Lustiveres, Adaveres, Kamaris, Võisikul, Vitsjärvel, Puiatus, Annikveres, Eskus, Väike –Kamaris.

Ehitamine ja renoveerimine jätkub seoses kergliiklusteede ehitusega ja suurenenud vajadusega liikluse turvalisuse tagamiseks. Ehitamisel on Mällikvere tänavavalgustus. Järgnevate objektide valik sõltub planeeritavatest kergliiklusteedest ja vajadustest.

3.5.3. Telefoniside

Valla abonente teenindab AS Elion Ettevõtte. Valla territooriumil on telefoniliinide seisukord hea. Vald on mobiilsidega kaetud, võimalik on teenuseid valida erinevate operaatorite vahel.

Internetiühendus on tagatud kõigile valla elanikele. Võrreldes varasemate aastatega on valikuvõimalus laienenud mitmete üleriigiliste teenusepakkujate turule sisenemisega.

3.5.4. Energeetika

Asula tsentraalkatlamajad on Adaveres, Põltsamaa Ametikoolis Väike-Kamaris ja Võisikul, kasutades nii tahket kui vedelkütust. Lustivere ja Esku katlamajade hooned on leidnud uue kasutuse ja elamud on viidud üle lokaalküttele. Maagaasi jõudmisel piirkonda avanevad veelgi erinevate energiakandjate kasutamise võimalused.

Koostatud on [Põltsamaa valla energeetika arengukava 2003](#).

3.5.5. Veevõrk, kanalisatsioon ja puhastusseadmed

Põltsamaa vallas on ühisveevärgi ja -kanalisatsiooniga varustatud asulateks Adavere, Võisiku, Esku, Kamari, Lustivere ning Väike-Kamari (Põltsamaa Ametikool). Põltsamaa linna lähiümbruse tiheasustusalad on seotud linna ühisveevärgi- ja kanalisatsiooniga. Lisaks saavad põllumajandusettevõtete farmikaevudest oma tarbevee Puiatu, Pilu, Mõhküla, Rõstla ja Kuningmäe küla osad majapidamised. Samas puudub mainitud majapidamistel ühiskanalisatsioon. Ülejäänud valla tiheasustatud alad on tsentraalse vee- ja kanalisatsioonivarustusega. Ühisvee- ja kanalisatsioonivõrguta valla elanikud saavad tarbevee isiklikest madalatest salv- või puurkaevudest ning elamutes tekkiv reovesi suunatakse kogumiskaevudesse ja sageli ilma puhastamata otse looduskeskkonda.

Kanalisatsioonikaevud ja -torud on halvas olukorras. Osa reoveepuhasteid ei täida oma otstarvet. Tihti toimuvad avariid. Tiheasustuse vee kvaliteedi näitajad on üldiselt rahuldavad. Enamike kaevude vees on üle piirnormati rauda.

Uuendamisel on valdkondlik arendusdokument, [Põltsamaa valla ühisveevärgi- ja kanalisatsiooni arengukava](#).

Koostöös 18 omavalitsusega osaletakse Põltsamaa ja Pedja jõe valgalade veemajandusprojektis, mille eesmärgiks on tagada kvaliteetne veevarustus ja ühiskanalisatsioon. Projekti raames on esimeses etapis teostatud uuringud ning selgitatud investimisvajadused, teise etapi käigus teostatud geoloogilised uuringud ja tasuvusanalüüs ning koostatud taotlus projekti edasiseks rahastamiseks Euroopa Liidu fondidest, kolmandas etapis teostatakse projekteerimine ning trasside, kaevude ja biopuhastite väljaehitamine.

3.6. Majandus

Kokku on Põltsamaa vallas 2009. aasta detsembri seisuga registreeritud 125 äriühingut, 141 füüsilisest isikut ettevõtjat ning 44 mittetulundusühingut ja 1 sihtasutus. Kolmandik ettevõtetest tegeleb põllumajandusega ja kuuendik jaemüügiga. Peamiseks tegevusalaks on piimakarjakasvatus ja toorpiima tootmine, toidukaupade jaemüük, metsavarumine ja -langetamine. Põltsamaa valla füüsilisest isikust ettevõtjat tegelevad enamasti põllumajandusega. Peamisteks tegevusaladeks on ühendatud taime- ja looma-, teravilja- või põllukultuuride kasvatus.

Põltsamaa valla investeerimiskliima on soodne, seda tõhustab hea logistiline paiknemine (Tartu-Tallinn mnt) ning viimaste aastate jooksul on mitmed suured ettevõtted hakanud aktiivselt tundma huvi antud piirkonna vastu.

Eraettevõtjate poolt arendatakse elamumajandust, täiendavalt peaks ehitama korterelamuid.

Tabel 7. Suurimad ettevõtted töötajate arvu ning müügitulu järgi (2007.a. seisuga)⁹

Ettevõtte nimi	Töötajate arv	Müügitulu (krooni)	Majandusharu
AS Adavere Agro	142	50,12 milj.	Põllumajandus
Konesko AS	85	819,2 milj.	Metallitehas
Õne Piimakarjatalu OÜ	43	25,42 milj.	Põllumajandus
Põltsamaa Graniit OÜ	36	39,4 milj.	Ehitusmaterjali tootmine
Moreen OÜ	30	78,65 milj.	Ehitusmaterjali tootmine, teederemont
Võhmanõmme PÜ	30	5,36 milj.	Põllumajandus
Kaavere Agro OÜ	30	27,18 milj.	Põllumajandus
Grundar Puit OÜ	30	93,8 milj.	Puidutööstus
Vilbel OÜ	28	28,92 milj.	Mööbli tootmine
TK-Team AS	27	41,11 milj.	Puidutööstus
Mällikvere PÜ	25	10,1 milj.	Põllumajandus
Viraito OÜ	17	13,84 milj.	Põllumajandus

Tabel 8. Põltsamaa vallas asuvad asutused ning neis töötavate inimeste arv

Asutuse nimi	Töötajate arv	Tegevusala
Võisiku Hooldekodu	155	Hooldekodu
Põltsamaa Ametikool	77	Haridusasutus
Adavere Põhikool	35	Haridusasutus
Lustivere Hooldekodu	32	Hooldekodu
Lustivere Põhikool	31	Haridusasutus
Esku-Kamari Kool	30	Haridusasutus

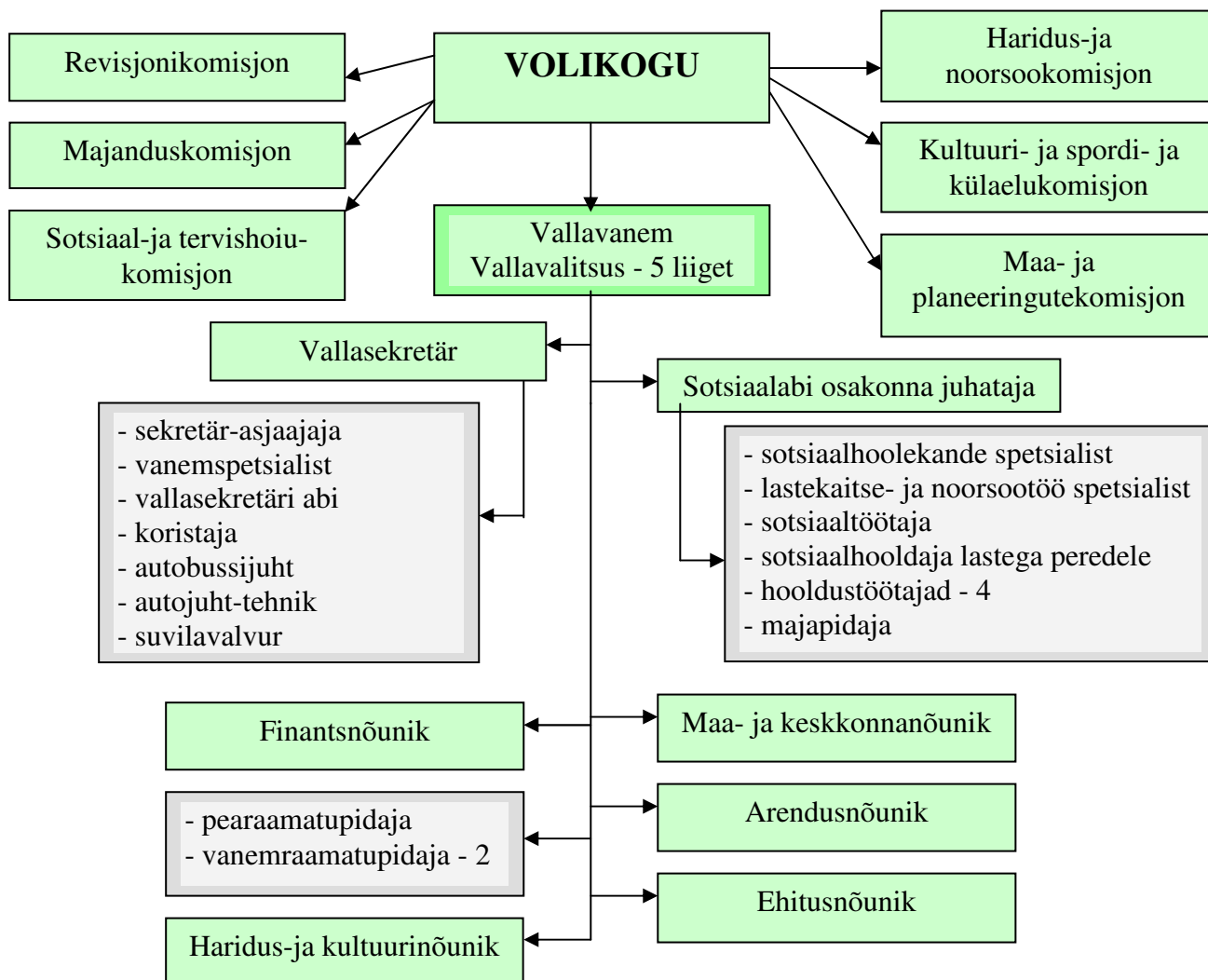
⁹Äriregistri 01.01.2007 – 31.12.2007 majandusaasta andmete põhjal

3.7. Põltsamaa valla juhtimine ja koostöö

Põltsamaa valla volikogu tegutseb 17-liikmelisena ja vallavalitsus 5-liikmelisena. Valitsuse koosseisu kuuluvad vallavanem, pearaamatupidaja ja kolm liiget väljastpoolt koosseisu.

Moodustatud on 6 alatist komisjoni: haridus- ja noorsoo-, maa- ja planeeringute-, kultuuri-, spordi- ja külaelu-, sotsiaal- ja tervishoiu-, majandus- ning revisjoni komisjon. Vallavalitsuses töötab 17 ametnikku.

Joonis 7. Põltsamaa valla kohaliku omavalitsuse struktuur



Tabel 9. Põltsamaa valla eelarve 2007-2010 (krooni)

Eelarve tulud	2007 (täitmine)	2008 (täitmine)	2009 (täitmine)	2010 (eelarve)
Füüsilise isiku tulumaks	21 849 100	25 590 300	22 049 800	19 500 000
Maamaks	2 542 800	2 980 400	2 567 400	2 600 000
Kaupade ja teenuste müük	1 591 200	1 868 500	1 716 500	1 651 500
Materiaalsete ja immateriaalsete varade müük	30 500	95 400	114 000	120 000
Tulud varadelt	1 651 300	2 051 400	2 003 300	1 940 000
Toetused	38 285 400	22 519 100	18 538 300	17 809 300
Muud tulud	50 900	240 300	126 600	40 000
TULUD KOKKU	66 001 200	55 345 400	54 416 000	43 660 800
Eelarve kulud				
Üldised valitsussektori teenused	6 799 600	7 573 600	7 506 500	5 970 000
Avalik kord ja julgeolek	13 900	48 300	9 507	7 000
Majandus	25 371 600	5 549 000	4 268 400	3 191 000
Keskkonnakaitse	725 500	210 400	165 900	296 200
Elamu- ja kommunaalmajandus	1 943 700	2 022 900	113 700	433 000
Tervishoid	160 000	160 000	160 000	130 000
Vabaaeg, kultuur	4 513 200	5 002 100	4 358 700	3 157 400
Haridus	23 233 800	28 032 700	34 330 600	24 131 600
Sotsiaalne kaitse	3 786 300	4 527 900	4 719 600	4 323 500
KULUD KOKKU	66 547 600	53 126 700	55 633 000	41 639 700
Laenude võtmine	3 800 000		7 300 000	371 000
Laenude tasumine	-1 489 600	-2 084 400	-2 193 200	-2 933 000
Muutus kassas ja hoiustes	-1 764 000	-134 300	3 412 000	540 900
FIN. TEHINGUD KOKKU	546 400	-2 218 700	8 518 800	-2 021 100

Koostöö

Pikad koostöötraditsioonid on nelja kohaliku omavalitsuse - Pajusi vald, Põltsamaa linn, Põltsamaa vald, Puurmani vald - vahel, mis on kinnitatud ka koostöölepinguga.

Ühistööd tehakse sotsiaal- ja teenindussfääris ning turvalisuse tagamisel.

Ühisprojektid: Põltsamaa piirkondliku jäätmejaama rajamine, Põltsamaa-Pedja jõe veemajandusprojekt, 4 P turismivaldkonna arengukava ja turundusstrateegia 2007-2013, kergliiklusteede vajaduse uuring.

Rahvusvahelist koostööd tehakse tihedalt Soome Vabariigi Järvenpää linnaga ja ja Mänttä-Vilppula linnaga, viimasega on sõlmitud ka sõprusleping.

Koostöövormideks on humanitaarabi, sotsiaal-, haridus-, kultuuri-, vaba aja veetmise jne valdkonnad.

Tihedalt teeb omavahel koostööd ka kolmas sektor, eelkõige külaseltsid (Kamari Haridusselts, Lustivere Külaselts ja Võisiku-Kundrussaare Küla Selts EWA, Adavere Mõisaselts, Esku Külaselts), kes korraldavad ühisüritusi, jagavad kogemusi ning käivad üksteisel külas.

Koostööd tehakse ka koolide ja lasteaedade vahel, eesmärgiks

infovahetus, ühisürituste korraldamine (metoodikapäevad ja koolitused pedagoogidele, õpilasüritused jms) ja pedagoogide omavaheline suhtlus kogemuste ning õppematerjalide jagamiseks. Olemas on ühised sõpruskoolid Soome Vabariigis, kellega koos viiakse läbi erinevaid projekte. 2009. aasta 1. augustist 2011. aasta 31. juulini kestab Euroopa Liidu

elukestva õppe programmi Comenius Regio rahastatud projekt „Regional learning experiences and environment learning between Põltsamaa and Mänttä-Vilppula.“.

Koostööd tehakse ka ettevõtjate ja Põltsamaa Vallavalituse vahel.

Põltsamaa vald osaleb mitmetes mittetulundusühingutes ja liitudes, et lahendada ühiseid probleeme ning paremini kasutada erinevate piirkondade ressursse ja oskusi.

Jõgevamaa Omavalitsuste Liit on Jõgeva maakonna kohaliku omavalitsuse üksuste vabatahtlik ühendus. Liidu eesmärgiks on maakonna kohaliku omavalitsuse üksuste ühistegevuse kaudu 1) Jõgeva maakonna tasakaalustatud ja jätkusuutlikule arengule kaasaaitamine; 2) Jõgeva maakonna kultuuritraditsioonide säilitamine ja edendamine; 3) Jõgeva maakonna esindamine, oma Liikmete esindamine ja Liikmete ühiste huvide kaitsmine; 4) Jõgeva maakonna kohaliku omavalitsuse üksuste koostöö edendamine; 5) Liikmetele seadusega ettenähtud ülesannete täitmiseks paremate võimaluste loomine.

Eesti Maaomavalitsuste Liit on kohaliku omavalitsuse üksuste vabatahtlik üleriigiline liit, mille eesmärk on ühistegevuse kaudu kohaliku omavalitsuse üldisele arengule kaasaaitamine, oma liikmete esindamine ja nende ühiste huvide kaitsmine, samuti liikmete koostöö edendamine ja liikmetele seadusega ettenähtud ülesannete paremaks täitmiseks võimaluste loomine.

MTÜ Kesk-Eesti Jäätmehoolduskeskuse töös osaleb Põltsamaa vald asutajaliikmena, mis on moodustatud 2003.a 24 Kesk-Eestis asuva omavalitsuse jäätmehoolduse ühiseks arendamiseks ja korraldamiseks. Keskuse peamised funktsioonid tulenevad riigi jäätmekavast ja jäätmeseadusest. Need on piirkonnas jäätmekäitluse korraldamine, jäätmete vähendamise ning taaskasutamise programmide arendamine ja teostamine, optimaalse jäätmekäitlushinna kujundamine, arendustöö ja propaganda, konkursside korraldamine nii jäätmeveoettevõtete vahel, kui ka jäätmete taaskasutamise alal ja andmebaaside pidamine.

MTÜ Jõgevamaa Ühistranspordikeskuse töös osaleb Põltsamaa vald ühe asutajaliikmena. Keskuse tegevuse eesmärgiks on 1) maakonna ühistranspordi, sealhulgas õpilaste veo korraldamine Jõgeva maakonnas; 2) piirkonna elanikele soodsamate ja majanduslikult tõhusamate ühistransporditeenuste tagamine, mille aluseks on ühtne liinivõrk, ühtne piletisüsteem ning ühtne tellimiskeskus.

MTÜ Jõgevamaa Koostöökoda on asutatud 1. märtsil 2006. aastal määramata ajaks Jõgeva maakonnas tegutsevate ettevõtete, mittetulundusühingute ja omavalitsuste vabatahtlik ühendus, mis tegutseb Jõgeva maakonnas elavate inimeste huvides. Ühingu eesmärk on kohaliku elu arendamisele, maaelu ja külaelu säilimisele, taaselustamisele, harmoonilisele ja säästvatele arengule kaasaaitamine, sealhulgas maamajanduse, kohaliku ettevõtluse ja tööhõive tõstmine ning tegevuspiirkonna elanike heaolu suurendamine. Nende eesmärkide saavutamiseks osaletakse Euroopa Liidu Leader programmis.

Koostatud on [Jõgevamaa Koostöökoja arengukava 2008 – 2013](#).

MTÜ Lustivere Hooldekodu on 2000.a oktoobris reorganiseeritud mittetulundusühinguks, mille asutajateks olid Põltsamaa, Puurmani ja Pajusi vald. Lustivere Hooldekodu on üldtüüpi hooldekodu, mis asub Lustivere külas.

4. Põltsamaa valla visioon

Põltsamaa vald on aastaks 2015 “kõigi teede” ristumiskohas asuv kaasaegse infrastruktuuri ja mitmekülgse majandusega, turvaline, elujõuline ning puhas, looduskaunis jõgedemaa Mandri-Eesti keskpunktis.

- Mainekas ja tuntud elamis-, majandus- ja investeerimispiirkond
- Infrastruktuur on konkurentsivõimeline
- Kõigil soovijatel on võimalik leida võimetekohast, hästi tasustatud ja huvipakkuvat tööd olemasolevates arenevates ja ka uutes ettevõtetes
- Kasvava tähtsusega puhke- ja turismipiirkond
- Turvaline elamispiirkond
- Vald on orienteeritud elanikkonna kasvule
- Kõigil huvigruppidel on võimalik veeta sisukalt oma vaba aega
- Pakutakse konkurentsivõimelist haridust
- Põltsamaa valla elanike vajadusi rahuldavad meditsiini- ja sotsiaalteenused
- Silmailu pakkuv, heakorrastatud, kauni ja puhta loodusega vald

5. Probleemid ning arengueesmärgid aastani 2015

5.1. Strateegilised eesmärgid

1. Tagada kaasaja nõuetele vastav tehniline infrastruktuur (gaas, teed, internet)
2. Tagada elanike toimetulek ja sotsiaalne turvalisus
3. Soodustada ettevõtluse arengut (turismitoodete areng)
4. Pakkuda konkurentsivõimelist haridust (Adavere, Lustivere, Esku)
5. Arendada igakülgset valla elukeskkonda (jätmejaam, ühisveevärk ja-kanalisatsioon)
6. Tagada mitmekülgsed võimalused tegelemaks kultuuri ja spordiga (külaseltsid, spordirajatised)
7. Pakkuda head avalikku teenust

5.2. Infrastruktuur - probleemid ja arengueesmärgid

Avalik internet on kättesaadav valla suurimates keskustes, eelkõige raamatukogudes, koolides ja infopunktides. Elanike jaoks on internet kohati veel liiga kallis ning ka aeglane. Seoses erinevate teenusepakkujatega on internet tagatud kõigile soovijatele. Elektrienergia kvaliteet on rahuldaval tasemel. Rikete parandamine on liiga aeglane. Kohati on liinid halvas olukorras.

Põltsamaa valla teed on rahuldavas seisukorras. Kohati on probleemiks erateede olukord. Vallas puuduvad korralikud kergliiklusteed v.a. Väike-Kamaris. Elanike arvates võiks ka tänavavalgustusele rohkem rõhku panna. Sildade ja truupide olukord on samuti halb.

Ühisveevärgi ja -kanalisatsioonisüsteemid on korrast ära, asulate veetorustikud ja siibrikaevud on amortiseerunud. Vee jaotustorustikud on üledimensioneeritud, millest tingituna väljapumbatava vee viibeag torustikes pikeneb ning vesi roiskub. Sagedased on veetorustike avariid ja lekked veetorustikest.

Infrastruktuuride arendamise **üldiseks eesmärgiks** on kitsaskohtade kõrvaldamise kaudu toetada säästvat ja tasakaalustatud arengut. Tugevdada olemasolevate ettevõtete konkurentsivõimet ja stimuleerida uute ettevõtete ning töökohtade teket.

Üldine eemärk (ÜE): Korrastada pidevalt teid ja tagada liiklusohutus kogu Põltsamaa vallas

Alameesmärk (AE): Muuta teed ja tänavad tolmuwabaks

Ülesanded (Ü):

- Tellida Põltsamaa valla teede ehitamiseks ehitusprojektid vastavalt tegevuskavale (vt lisa 1)
- Teostada Põltsamaa valla teede ehitus vastavalt ehitusprojektile ja tegevuskavale (vt lisa 1)
- Remontida avalikuks kasutamiseks kuulutatud erateed vastavalt omanikega sõlmitud lepingutele ja Põltsamaa Vallavolikogu poolt paika pandud tingimustele

AE: Paigaldada tänavavalgustus

Ü:

- Tellida tänavavalgustuse ehitusprojektid vastavalt tegevuskavale (vt lisa 1)
- Teostada ehitustööd vastavalt ehitusprojektile ja tegevuskavale (vt lisa 1)

AE: Ehitada kergliiklusteed

Ü:

- Teostada kergliiklusteede ehitamine koostöös riikliku teehooldekavaga

ÜE: Ühistranspordi kaudu tagada ühendus ja ligipääs Põltsamaa linnale ja teistele tõmbekeskustele

Ü:

- Külaelanike soovide edastamine Jõgevamaa Ühistranspordi Keskusele
- Ümber korraldada ühistranspordi liinid vastavalt vajadustele

ÜE: Korrastada ühisveevärk ja -kanalisatsioon

AE: Arendada ühisveevärgi ja -kanalisatsioonisüsteeme ühisveevärgi ja kanalisatsiooni arendamise kava (ÜVK) alusel

Ü:

- Jätkata Põltsamaa ja Pedja jõe veemajanduse projekti arendamist
- Tellida ühisveevärgi ja -kanalisatsioonisüsteemide renoveerimise ja laiendamise uuringud ja ehituslikud projektid
- Ehitada ja renoveerida ühisveevärgi ja -kanalisatsioonisüsteemid vastavalt ehitusprojektidele ja ÜVK-le
- Laiendada ühisveevärgi ja -kanalisatsiooniga asulates vee- ja kanalisatsioonihaaratust
- Ringistada ühisvee jaotusvõrgud
- Moodustada reovee kogumisalad ja garanteerida seal formeeruva reovee kogumine ja/või puhastamine

ÜE: Kaasajastada kütte- ja energiasüsteemid

AE: Viia piirkonna küttesüsteemid üle gaasiküttele ja kasutada teisi alternatiivkütuseid

Ü: Ehitada vastavalt projektile gaasitrass ning uuendada katlamajad

5.3. Looduskeskkond, maa, vee- ja jäätmemajandus - probleemid ja arengueesmärgid

Jäätmemajanduses teeb muret ohtlike jäätmete ja prügi vedu metsa ja teistesse mitteettenähtud kohtadesse. Olmejätmete vedu on korraldatud.

Probleemiks on põhjavee olukord, kuna Põltsamaa vald jääb nitraaditundlikule alale, mistõttu on põhjavesi nõrgalt kaitstud. Muret valmistab ka Põltsamaa jõe ökoloogiline seisund ja Kamari hüdroelektrijaama tegevus jõe tasapinna muutmisel.

Kohalikke elanikke häirib maa ebaperemehelik kasutamine. Kohati on põllud söötis ja lokkab umbrohi.

Üldine eesmärk on parandada keskkonna seisundit. Tagada inimesi rahuldav tervislik keskkond ja majanduse arendamiseks vajalikud ressursid loodust oluliselt kahjustamata, maastike ja elustiku mitmekesisust säilitades ning majanduse arengutaset arvestades.

ÜE: Arendada jäätmemajandust

Ü:

- Täiendada valla jäätmehoolduseeskirja ja jäätmekava vastavalt seadusele.
- Jäätmevedu on korraldatud, vajadusel registri pidev täiendamine, korraldatud olmejäätmeveoga mitteliitunute jäätmekäitluse kontrollimine
- Teha koostööd Kesk-Eesti Jäätmehoolduskeskusega
- Laiendada jäätmejaama tegevusvaldkondi
- Koguda ohtlikud jäätmed jäätmejaamas
- Korraldada biolagunevate jäätmete komposteerimine vastavalt jäätmehoolduseeskirjale
- Selgitada välja ja likvideerida jääkreostusi
- Koostada infomaterjal, et tõsta elanike jäätmekäitluse alast teadlikkust

ÜE: Tervendada veekogud

Ü:

- Avada vanad jõesängid Põltsamaa ja Umbusi jõgedel
- Korrastada avalikult kasutatavad veekogud
- Munitsipaalomandis olevate puhkealade heakorrastamine
- Veetaimestiku niitmine avalikel veekogudel

ÜE: Säilitada ja uuendada ajaloolised hooned, pargid, kultuuri- ja loodusmälestised võimalikult terviklikena ning nende algsetes kohtades ja seostes

Ü:

- Säilitada miljööväärtuslikud alad vastavalt maakonna teemaplaneeringule, vt. [internetis väärtuslike alade kaarti](#)
- Uuendada Adavere ja Lustivere mõisaparki
- Uuendada Esku kooli ja maantee vahelist haljastust
- Täpsustada miljööväärtuslikke alasid

ÜE: Tõsta elanike keskkonnateadlikkust

Ü:

- Teostada järelevalvet vastavalt seadusele ja seaduse alusel kehtestatud eeskirjadele

ÜE: Kaitsta põhjavett

Ü:

- Teavitada elanikke ja ettevõtjaid nitraaditundlikul alal elamisel ja tootmisel ettetulevatest piirangutest

5.4. Majandus - probleemid ja arengueesmärgid

Põltsamaa valla ettevõtjate uuring näitas, et üldised probleemid on seotud turgude leidmise, finantsvahendite nappuse, tööjõupuuduse, kuritegevuse, ruumide puuduse, tehnoloogia arendamise, seadusandluse, infrastruktuuride, tootmistingimuste nõuetele mittevastamise, informatsiooni puuduse ja reklaamiga.

Ettevõtluse arengut takistab kohati ka infrastruktuur. Nitraaditundlikul alal tegutsemine seab piiranguid põllumajanduslikule tootmisele. Kohapeal on vähe põllumajandussaadusi ümbertöötlevaid tootjaid.

Põltsamaa valla ettevõtluse arendamise **üldiseks eesmärgiks** on soodustada töökohtade säilitamist ja nende juurde tekitamist läbi uue ettevõtluse piirkonda toomise.

ÜE: Edastada ettevõtlusalast informatsiooni

Ü:

- Informeerida ettevõtjaid erinevatest koolitustest, toetusmeetmetest, planeeringutest
- Abistada asjaajamisi, nõustades projektide koostamist
 - Koordineerida ettevõtjate ühisprojekte (nitraaditundliku ala piirangud, sõnnikuhoidlad, biopuhasti)
- Pakkuda seadusandlikku nõustamist
- Viia läbi ettevõtlusalaseid uuringuid
- Ettevõtlus- ja infopäevadel, koolides tutvustada ja reklaamida valda – projekte, valla ettevõtjaid, vallavalitsust

ÜE: Teha koostööd erinevate organisatsioonide vahel

AE: Soodustada piirkonna ettevõtjate omavahelist koostööd

Ü:

- Osaleda Jõgevamaa Koostöökoja töös ning kavandatavates projektides
- Korraldada ühe valdkonna/piirkonna ettevõtjate ühiseid kokkusaamisi (turism, tööstusküla, EPT piirkond jt)
- Korraldada aastas vähemalt korra üks kokkusaamine Põltsamaa valla esindajate ja ettevõtjate vahel
- Kutsuda esinema teiste piirkondade ettevõtjaid
- Välja töötada tunnustamise kord üldiselt (ettevõtjatele)
- Täiendada pidevalt ettevõtjate andmeid kodulehel

AE: Leida enam võimalusi rahvusvaheliseks koostööks

Ü:

- Informeerida ettevõtjaid rahvusvahelistest koostöövõimalustest
- Korraldada kokkusaamisi (info- ja kontaktpäevad, õppereisid, seminarid) piirkonna sõprusvaldade ja -linnade ettevõtjate vahel

ÜE: Arendada turismi

AE: Suurendada Põltsamaa valla kui turismikoha tuntust ja parandada Põltsamaad puudutava turismiteabe kättesaadavust nii Eestis kui ka välismaal

Ü:

- Koostada piirkonna turismiettevõtjate ühine meililist, internetilehekülg ja voldik
- Täiustada pidevalt turismiettevõtjate andmebaasi

AE: Rajada Kamari järve puhkeala

- Ehitada Kamari järvele veesusakeskuse kompleks
- Rajada ujumisrand, jalgpalli- ja võrkpalliväljak
- Ehitada paadisadam, promenaad ja kämpingud

AE: Arendada loodus- ja harrastusturismi ning aktiivse puhkuse võimalusi

Ü:

- Rajada Kuningamäe kultuuri-, spordi- ja turismikeskus koostöös Põltsamaa linna ja ettevõtjatega
- Rajada Põltsamaa jõe puhke- ja peatuspaigad koos infoviitadega
- Rajada Kesk-Eesti Tehnikaspordi- ja puhkekeskus (Piiroja)
- Rajada aktiivspordikeskus
- Rajada matkajate ja turistide puhke- ja peatuspaigad
- Korraldada turismiettevõtete töötajatele giidide koolitus ja keeleõpet
- Rajada Roosiaeda külastus- ja õppekeskus ning muuseum (MTÜ Põltsamaa Roosiaed)
- Soodustada ettevõtjate initsiatiivi, kes soovivad suurendada turismitoodete valikut (kardisport, motosport, tehnikasport, golf jms) ning laiendada turismi geograafilist ja hooajalist jaotumist
- Toetada Võisiku küla (Kundrussaare surnuaiast Võisiku mõisani) turismiobjektiks saamist

AE: Arendada jahindust ja jahiturismi

ÜE: Arendada tööstuspiirkondi

Ü: Üldplaneeringus näha ette tööstuspiirkonnad

ÜE: Kasutada elamumajanduse arendamiseks ja ettevõtlustegevuseks ära munitsipaalomandis olev maa ja kinnisvara

Ü:

- Remontida munitsipaalomandis olevad korterid valda elamaasunud spetsialistidele
- Informeerida ja korraldada koolitusi korteriühistutele struktuurfondidest raha taotlemiseks
- Üldplaneeringus näha ette perspektiivsed elamualad ja arenduspiirkonnad

5.5. Sotsiaalhoolekanne - probleemid ja arengueesmärgid

Üldiseks probleemiks on vähene sündivus ja elanikkonna vananemine, sest lahkuvad noored pered ja elama asuvad vanemad inimesed. Märgata on peresidemete nõrgenemist ja sellest tulenevaid puudusi perede toimetulekul, näiteks üksi jäänud vanurid ja välismaale tööle asunute pered. Valitseb ka töö- ning kvalifitseeritud tööjõupuudus. Paljud tööealised elanikud saavad töövõimetuspensioni. Koolikohustuse mittetäitmine (sealhulgas põhikoolist väljalangemine) nõrgendab noorte konkurentsivõimet tööturul. Järjest enam esineb sõltuvusprobleeme ning hoolimatus ja perevägivald on muutumas üha suuremaks probleemiks. Elanikele teeb muret veel arstiabi kättesaadavus, sest sageli on abi saamine seotud transpordivajadusega. Parandamist vajab riigi poolt finantseeritud hooldusraviteenuse kättesaadavus valla elanikele.

Teenuste tegelik vajadus vajab täpsustamist. Puuduvad hoolekandeteenuste standardid ja praegune abisüsteem on suunatud kriisi sekkumisele ja hoolekandes rakendatakse enam probleemikeskseid meetodeid. 2008.a rakendatakse juhtumitööd töös lastega. Kohati on ametnikevõrgustiku koostöö puudulik. Puuetega inimeste hooldajad (nn “omastehooldajad”) vajavad koolitust. Vabatahtlike abistajaid ei toetata piisavalt. Sõltuvusprobleemide lahendamiseks puudub ravi- ja rehabilitatsioonivõrgustik, institutsionaalses hoolduses on domineeriv asutusekeskne lähenemine ning tervist ja iseseisvat toimetulekut toetavate tasuliste teenuste (ratsutamine, ujula jms) kasutamist hoolekande sihtrühmadele doteeritakse liiga vähe.

Laste arenguliste erivajaduste varajaseks märkamiseks on vajalik teha koostööd erinevate valdkondade spetsialistidega (arstid, pedagoogid, psühholoogid ja sotsiaaltöötajad). Võrgustikutööks vajalike tingimuste loomiseks tuleb sõlmida erinevaid koostöölepinguid.

Sotsiaalteenuste edasiseks arendamiseks tuleb otsida koostöövõimalusi teiste kohalike omavalitsustega, tugiteenuseid pakkuvate mittetulundusühingute ja ettevõtetega.

Sotsiaalhoolekande tugevustena võib välja tuua kvalifitseeritud spetsialistide olemasolu ja toimetulekutoetust saavate perede arvu vähenemise. Hästi arenenud on koolide- ja lasteaedade võrk. Aastal 2004. avati Adavere õpilaskodu. Sotsiaalteenustena on välja arendatud koduteenuste süsteem, abivahendite laenutamine, korraldatud on transport puuetega lastele kooli sõiduks ja üks kord nädalas bussiring Neaurme, Umbusi, Kablaküla puuetega inimestele, vallas toimib kriisi sattunud inimestele varjupaik, olemas on kaks sotsiaaleluruumi ja üks sotsiaalelamu, korraldatud on lastekaitse teenus, tugiisikuteenus, sotsiaalhooldus lastega peredele, nõustamisteenus ja puuetega inimeste paremat toimetulekut toetav tegevus. Jätkusuutlikuks on osutunud ka valla lastekaitsetöötaja poolt käivitatud piirkonna tugiõpilasliikumine. Positiivne on puuetega inimeste hooldusvajaduse hindamise- ja seiresüsteem. Sotsiaalhooldussüsteemi käivitamine lastega peredele on osutunud väga tulemuslikuks.

ÜE: Arendada sotsiaalhoolekande süsteemi

AE: Mitmekesisendada hoolekandeteenuseid parandades teenuste kättesaadavust

Ü:

- Tagada pereteraapia lastega peredele, kellele on see teenus sotsiaalabi osakonna poolt määratud

- Võimaldada lastepsühhiaatri teenuse kättesaadavus laste (isiklike)arenguplaanide koostamisel
- Tagada abi sõltuvusprobleemidega (alkohol, narkootikumid, hasartmängud jms) inimestele, ostes vajadusel psühhiaatri teenust

AE: Toetada eestkoste- ja kasuperede (hooldus- ja tugiperede) teket ning toimimist

Ü:

- Otsida eestkoste-, hooldus- ja tugiperesid ja laiendada vastavat võrgustikku
- Selgitada kohalikus ajalehes hooldus-, eestkoste- ja tugiperede rolli ja funktsioone
- Koolitada eestkoste-, hooldus- ja tugiperesid

AE: Teha koostööd erinevate organisatsioonidega, laiendada võrgustikutööd

Ü:

- Töötada välja võrgustiku töömudel töögrupi baasil
- Teha koostööd, luua koostöövõrgustikud ning sõlmida koostöölepingud erinevate organisatsioonide vahel (politsei, perearstid, õpetajad, hoolekogud, puuetega inimeste organisatsioonid jms)
- Tihendada arstide ja sotsiaaltöötajate koostööd, eelkõige probleemsete perede, perevägivalla ning puuetega inimeste vallas
- Teha koostööd arstide ja õpetajate vahel tagamaks tervislikku koolikeskkonda

AE: Sotsiaalalaltöötajate töötingimuste parandamine

- Paigaldada sotsiaalabi osakonda nn“paanikanupp“
- Finantseerida töötajate vaksineerimised (puuk, gripp)

AE: Alustada heategevusfondi loomist stipendiumiteks, tublide õpilaste premeerimiseks jms (nt pärandustest, annetustest jms)

ÜE: Pakkuda koolitusi, täiendõpet ja nõustamist erinevatele sihtgruppidele

AE: Algatada ja toetada erinevatele sihtgruppidele mõeldud koolituste korraldamist

AE: Kaasata avalikkust sotsiaalsete probleemide aruteludesse, muutmaks tekkinud hoiakuid

Ü:

- Korraldada infopäevi, üritusi, seminare
- Toetada eneseabirühmade tegevust (kultuuritegevus, väljasõidud, koolitused jms)

AE: Propageerida võrdõiguslikkust

- Korralda koolitusi perevägivalla ohvritele

ÜE: Tõsta laste ja lapsi kasvatavate perede elukvaliteeti

Ü: Tutvustada avalikkusele laste õigusi ja kohustusi ning hoolekande sisu, tähendust ja põhimõtteid läbi ühisürituste, seminaride jms

AE: Kujundada hoolekannet vajavate laste arengu- ja kasvutingimuste parandamiseks tasakaalustatud toetuste ja teenuste süsteem

Ü:

- Hooldada abivajajaid sobivas perekonnas, kelle liikmete hulka abivajaja ei kuulu
- Toetada mitmekesiselt lastele suunatud nõustamistegevuse teket Põltsamaa piirkonda
- Toetada paindlike ja mitmekesiste lastepäevahoiuvõimaluste (nt lastehoid, päeva- ja mängukeskused, pereabiteenused) ning koolivälise tegevuste ja programmide tekkimist ning arengut sihiga võimaldada lapsi kasvatavatel vanema(te)l tööle asuda ja töötada
- Laste huvide kaitseks tugevdada koostööd ametnikevõrgustikes

ÜE: Luua võimalused inimeste tööle rakendamiseks

AE: Arendada tööturule tulemise või naasmise hõlbustamiseks kasutatavaid meetodeid ja teenuseid

Ü:

- Vahendada informatsiooni ümberõppe ja täiskasvanute täiendkoolituste kohta
- Osaleda Tööturuameti tööst kõrvalejäänute töölenaasmise ja aktiveerumise programmides ning rakendada neid eesmärgiga õpetada sotsiaalseid oskusi ning kujundada tööharjumust
- Osaleda Tööturuameti täiskasvanute täiendõppe ja koolituskursustel
- Osta vajadusel aktiveerimiskeskuse teenuseid
- Korraldada heakorratööd koordineerija eestvedamisel tööotsingutest loobunutele (heitunutele) ning kodututele
- Toetada Tööturuameti täiskasvanute täiendõppe ja koolituskursustel osalejaid (jagada infot, toetusi ja koolitada)

ÜE: Vastavalt võimalustele pakkuda abivajajatele sobilikke elamispidu

Ü:

- Pakkuda ja kasutada jätkuvalt sotsiaalkorterite ja varjupaiga teenust Põltsamaa valla abivajajatele
- Remontida olemasolevaid sotsiaalpidu ja rajada sotsiaalkortereid vastavalt vajadustele

ÜE: Väärtustada Põltsamaa valla elanike tervist

AE: Propageerida tervislikke eluviise ning tegeleda haiguste ennetustööga

Ü:

- Moodustada valla tervisenõukogu, mis teeb koostööd maakondlike ja riiklike terviseedendamise programmide ja projektidega
- Läbi viia tervishoiuteenuste analüüs ja aruandlus
- Korraldada haiguste ennetamise nädalaid, infopäevi, seminare
- Toetada tervist edendavaid tegevusi (saunateenuste ja ujula kasutamist, ratsutamist, terviseradade rajamist, kergliiklusteede rajamist jne)

- Toetada 9-13 a tütarlaste peresid HPV vastaseks vaktsineerimiseks
- Koostada valla terviseprofiil

AE: Parandada arstiabi kättesaadavust ja kvaliteeti Põltsamaa vallas

Ü:

- Toetada koduõendusteenust ja SA Põltsamaa Tervist
- Hoida Adavere arstipunkt töös
- Osta põetusteenust haiglate hooldusosakondadelt ja hoolekandeesutustelt
- Osta meditsiinilise taastusravi ja rehabilitatsiooni teenuseid vastavalt vajadustele ja võimalustele
- Töötada välja kindlustamata inimeste raviteenuste osutamise kord
- Teha koostööd erinevate organisatsioonidega eriolukordades olevate haigete raviasutustesse transportimiseks (nt transpordi tellimine lamavatele haigetele, raske liikumispuudega inimestele)

ÜE: Aidata kaasa eakate toimetulekule

AE: Tagada eakatele turvaline elukeskkond ja inimlik kohtlemine

Ü:

- Teha selgitustööd eakate ja puuetega inimeste nõukoja moodustamiseks
- Toetada eakate eneseabi rühmade huvitegevust ja koostööd külaseltsidega
- Kaasata hooldekodude eakad sotsiaalsesse suhtlemisse
- Pakkuda eakatele psühholoogilist ja juriidilist nõustamist
- Anda teadmisi vananemisest ja tervisekäitumisest, kehalise, vaimse ja sotsiaalse võimekuse säilitamisest, mis aitab pikendada keskmist eluiga

ÜE: Uue kaasaegse multifunktsionaalse hooldekodu rajamine

AE: Praeguse MTÜ Lustivere Hooldekodu väljaehitamine kaasaegseks multifunktsionaalseks sotsiaalhoolekandekeskuseks, kus kaasaegne hooldekodu on seotud eakatele ja puuetega inimestele kodustes tingimustes osutatavate teenustega ja muude erinevate sotsiaalteenustega

AE: Soodustada põlvkondadevahelist solidaarsust, vastastikust arusaamist ning koostööd

Ü:

- Korraldada ühisüritusi, kaasata eakaid seltside tegevusse jms
- Korraldada loenguid antud teemadel

ÜE: Aidata puuetega isikutel võimalikult kaua harjumuspärasel keskkonnas iseseisvalt toime tulla

AE: Kaardistada ja rahuldada puuetega inimeste vajadused vastavalt võimalustele

- Määratleda Põltsamaa valla puuetega inimeste vajadused ja prioriteedid
- Puudevaldkonna strateegilise plaani koostamine
- Kaardistada juurdepääs Põltsamaa valla avalikele teenustele.

AE: Välja töötada eakate ja puuetega inimeste hooldamiseks paindlikud ja mitmekesised võimalused, et töövõimelised pereliikmed saaksid töötada

Ü:

- Luua võimalused tugiisiku teenuse saamiseks
- Puuetega inimeste eelhindamine

AE: Pakkuda abi kohanemisel puudest tingitud muutustega, tagamaks igapäevaeluga toimetulek

Ü:

- Nõustada puudega inimesi
- Teha koostööd Jõgevamaa Puuetega Inimeste Kojaga, et koolitada tugiisikuid ja toetada puuetega inimestele suunatud tegevuse korraldamist
- Tagada hooldajatele meditsiiniline täiendõpe
- Abistada eluruumi kohandamisel isikuid, kellel on raskusi eluruumis liikumise, endaga toimetuleku või suhtlemisega
- Varustada abivajajaid abivahenditega

AE: Toetada puuetega inimesi tööturule naasmisel

Ü:

- Soodustada toetatud töökohtade loomist
- Informeerida ettevõtjaid antud võimalustest
- Kaardistada puuetega inimeste vajadused

ÜE: Kujundada iseseisvaks toimetulekuks vajalik sotsiaalinfrastruktuur

AE: Tagada sotsiaalinfrastruktuuri ja -teenuste kättesaadavus

Ü:

- Rajada puuetega inimestele valla avalikesse asutustesse juurdepääsuteed
- Laiendada Põltsamaa valla kergliiklusteede võrku
- Teavitada valla kodanikke sotsiaaltoetustest ja -teenustest (raamatukogud, valla teadetetahvel jms)

AE: Tagada turvaline elukeskkond

Ü: Teha koostööd politsei, tervishoiu jt institutsioonidega

ÜE: Soodustada hoolekandeesutuste arengut

Ü: Kontrollida ja suunata läbi liikmelisuse Lustivere Hooldekodu tegevust, et tagada hooldusel olevate ja/või seda vajavate inimeste elukvaliteedi, elu- ja olmetingimuste parandamist, teenuste mitmekesisuse suurendamist ja kättesaadavuse parandamist ning hooldust vajavate inimeste inimõiguste tagamist ja kaitset

ÜE: Koostöös Võisiku Hooldekoduga pakkuda psüühiliste erivajadustega inimestele teenuseid

AE: Pakkuda psüühilise erivajadusega inimesele ja tema lähedastele teenuseid igapäevaeluga toimetulekuks

Ü:

- Pakkuda psüühiliste erivajadustega inimestele kvaliteetseid hoolekandeteenuseid
- Teha koostööd Võisiku Hooldekoduga erivajadustega inimestele päevakeskuse teenuse pakkumiseks
- Välja arendada erivajadustega inimestele päevahoiu ja ajutise hooldamise teenus
- Pakkuda abivajajatele varjupaiga teenust
- Pakkuda psüühiliste erivajadustega inimestele rehabilitatsiooniteenust
- Pakkuda sotsiaaltöötajatele, hooldustöötajatele, psüühilise erivajadustega inimeste lähedastele teabepäevi ja koolitusvõimalusi Võisiku Hooldekodus
- Koostöös Võisiku Hooldekoduga arendada välja isiklike abivahendite laenus
- Koostöös Võisiku Hooldekoduga arendada välja supiköök
- Teha pidevat koostööd sotsiaalvaldkonnas

5.6. Haridus ja noorsootöö - probleemid ja arengueesmärgid

Õpilaste arv väheneb pidevalt. Pedagoogiline personal vananeb. Koolides on puudus väiksemahuliste nädalatundidega kvalifikatsiooninõuetele vastavatest aineõpetajatest. Õpetajatel puuduvad oskused ja motivatsioon õpetamiseks liitklassis. Aineõpetaja lahkumisel on raske leida uut kvalifikatsioonile vastavat õpetajat.

Seoses liitklasside tekkimisega on mitmed õpilased asunud õppima linnakooli, mille põhjuseks on ilmselt lastevanemate vähene teadlikkus liitklassi tööpõhimõtetest ja töö tulemuslikkusest. Väheneb lastevanemate huvi oma lapse arengu ja õpitulemuste vastu. Lasteaia rühmade komplekteerimine pedagoogilise personaliga ei vasta kehtestatud miinimumnõuetele. Lasteaialastele puudub tervishoiutöötaja teenus.

Koolides puuduvad kunstiklassid. Vajalikud on väliõppeklassid. Õppevahendid ja töötajate töökohad vajavad kaasajastamist.

Üldiseks eesmärgiks on säilitada olemasolev haridusvõrk tagamaks konkurentsivõimeline ja individuaalsust arvestav alus- ning põhiharidus.

ÜE: Tagada ja arendada olemasolevat haridussüsteemi

AE: Väärtustada ja kujundada valla haridusasutuste mainet läbi kooli- ja valla ühisürituste, läbi meedia ning trükiste

Ü:

- Viia läbi koolide arengusuundade arutelu koostöös koolide personali ja lastevanematega
- Korraldada kooli aastapäevi ja kokkutulekuid
- Kajastada kohalikus ajalehes kooliüritusi
- Uuendada koolide interneti kodulehed
- Viia läbi projektinädalaid

AE: Tagada tihe koostöö valla haridusasutuste vahel

Ü:

- Viia läbi ühiseid projekte
- Viia läbi pedagoogide ühiskoolitusi ja metoodikapäevi
- Kujundada välja üksteist toetav pedagoogiline võrgustikutöö

AE: Tagada erivajadustega õpilastele individuaalse programmi järgi õpetamine

Ü:

- Vajadusel rakendada tugisüsteeme, tagada tugisüsteemide mitmekesisus
- Luua vajadusel abiõpetaja kohti
- Jätkata vastavalt vajadusele tugiõppeklasside tegevust

AE: Arendada õpilasorganisatsioonide tegevust Põltsamaa valla koolides

Ü:

- Toetada noorteorganisatsioonide (4H liikumine, noorkotkaste ja kodutütarde tegevus) tegevust projektide kaasfinantseerimisega
- Korraldada ühisseminare ja õppepäevi
- Viia läbi T.O.R.E koolitusi Põltsamaa valla koolides

AE: Tunnustada tublimaid õpetajaid, õpilasi ja nende vanemaid

Ü: Täiendada tunnustamissüsteemi

ÜE: Koolituste pakkumine kõigile haridusega seotud sihtgruppidele (õpetajad, õpilased, koolitöötajad, lapsevanemad)

Ü:

- Korraldada koolitusi lastevanematele ja koolide personalile
- Viia läbi koostöös Päästeameti ja Maanteeametiga õppepäevi õpilastele ja kooli personalile
- Kindlustada lastele ohutu transport kodust kooli ja tagasi koju
- Korraldada igal aastal metoodikapäev valla erinevates koolides
- Arendada projektitööd, vahendades projektikirjutamise ja juhtimise koolitusi
- Propageerida elukestvat õpet

ÜE: Propageerida laste ja lastevanemate seas tervislikke eluviise

Ü:

- Viia läbi õppepäevi tervislikust toitumisest
- Propageerimaks tervislikku toitumist liituda koolidel tervist edendavate koolide ja lasteaedade võrgustikuga
- Korraldada AIDSi ja HIV teemalisi seminare ja koolitusi
- Korraldada koolitusi ja seminare narkomaania, alkoholismi, hasartmängusõltuvuse ja suitsetamise kahjulikkusest

ÜE: Parandada töötingimusi

Ü:

- Remontida hooneid, rajatisi ja ruume ning hankida uusi vahendeid

- Täiendada koolide füüsika- ja keemia- ning käsitöö-, tööõpetuse klasside sisustust
- Rajada koolide juurde õuesõppe klassid .

ÜE: Arendada igakülgset kultuuri-, spordi- ja huvitegevust

AE: Arendada koolide ja külaseltside koostööd

Ü: Viia läbi piirkondade üritusi koostöös külaseltsidega

AE: Korraldada ühisüritusi lastele ja valla koolide töötajatele

Ü: Korraldada suvepäevi ja perepäevi

AE: Mitmekesistada laste ja noorte huvitegevust läbi ringitegevuse

Ü:

- Rajada koolide juurde kaasaegsed mängu- ja liiklusväljakud
- Rajada koolide juurde tervise- ja loodusõpperajad

ÜE: Arendada karjäärinõustamist

AE: Arendada koostööd piirkonna ettevõtetega

Ü:

- Korraldada kutsepäev koos piirkonna ettevõtjatega
- Tutvustada maakonna kutsekoolides õpetatavaid erialasid
- Suurendada Põltsamaa Ametikooli osatähtsust piirkonna hariduselus
- Kasutada nõustamiskeskuse teenuseid

Ü: Motiveerida kooli lõpetanuid jätkama haridusteed

5.7. Kultuur - probleemid ja arengueesmärgid

Külaseltsid tegelevad vaba aja sisustamisega - kultuuri, noortetöö ja spordiga. Mõnes piirkonnas on puudu kultuurielu juhtidest ning olemasolevatel on suur töökoormus. Piirkonna aktiivseid eestvedajaid on vaja tunnustada, et neil jätkuks motivatsiooni tegeleda vabatahtliku tööga. Palju on passiivseid elanikke. Lustivere kultuurimaja vajab renoveerimist. Eskus ja Annikveres on puudus sobivatest ruumidest.

Üldiseks eesmärgiks on tagada ja arendada kõikidele huvigruppidele suunatud kultuuri-, spordi- ja huvitegevust, luues selleks vajalikud eeldused ja tingimused.

ÜE: Korraldada valla kultuuriline ja külaseltside tegevus

Ü: Sõlmida lepingud külaseltside ja vallavalitsuse vahel teenuste üleandmiseks kolmandale sektorile

ÜE: Toetada mittetulundusühingute tegevust ja nende poolt korraldatavaid üritusi

AE: Toetada MTÜ-de tegevust ja nende eestvedamisel korraldatavaid kultuuri- ja spordiüritusi vastavalt Põltsamaa Vallavolikogu poolt kehtestatud korrale

Ü:

- Toetada MTÜ-de eestvedamisel korraldatavaid kultuuri- ja spordiüritusi vastavalt kultuurikalendrile ja MTÜ-de tegevuskavadele
- Korraldada küla- ja perepäevi (Kamari igal kolmandal, Võisiku ja Annikvere üle aasta, Umbusi-Kablaküla üle 3 aasta, Lustivere iga 5 aasta tagant ning Esku ja Adavere igal aastal)
- Korraldada Põltsamaa valla külade päev üle aasta (esimene toimus 2005. a. Kamaris, 2007.a Eskus)
- Osaleda valla külade päevadel, üldlaulu- ja tantsupidudel, Peipsiäärsete maakondade laulu- ja tantsupeol, Jõgeva maakonna tantsupeol, koolitantsu festivalil, näitemängupäeval, vabariiklikul folklooripäeval, memme-taadi peol jne

AE: Rajada suvised puhke- ja pidude paigad

Ü:

- Rajada puhke- ja pidude paik Adavere terviserajale
- Rajada Annikvere külasse puhke- ja pidude paik
- Täiendada Kamari seltsimaja ümbruses asuvat puhkeala
- Arendada Kamari paisjärve äärset puhkeala
- Arendada Lustivere suvistepidude paika
- Rajada Umbusi jõe äärde puhke- ja pidude paik
- Rajada puhke- ja pidude paik Võisiku tiigi äärde

AE: Rajada laste mänguväljakuid külakeskuste juurde

Ü:

- Lisada Adavere, Esku, Kamari ja Lustivere laste mänguväljakule atraktsioone
- Rajada Võisikule mänguväljak
- Rajada suurte kortermajade juurde mänguväljakud koostöös korteriühistutega (Adavere, Esku jt)

AE: Korraldada näitusi

Ü:

- Koostada ja täiendada külade kroonikaid
- Viia läbi Adavere fotokonkurss, käsitöö- ja kunstinäitusi
- Viia läbi Esku ajaloo- ja fotonäitusi
- Viia läbi Kamaris puuskulptuuride päev
- Viia läbi Kamari käsitöö- ja kunstinäitusi
- Viia läbi Lustivere käsitöö- ja kunstinäitusi
- Viia läbi Võisiku käsitöö- ja kunstinäitusi
- Ajaloonurk Kamari seltsimajas ja Lustivere raamatukogus, Võisiku seltsimajas
- Toetada Umbusi rahvusvahelise kunsti sümbioosiumite korraldamist

ÜE: Rajada ja arendada külakeskused

Ü:

- Paigaldada küladesse teadetetahvlid

- Arendada Adavere Vaba Aja Keskuse tööd
- Edendada Esku Külaseltsi tegevust Esku-Kamari Kooli baasil
- Jätkata Kamari Haridusseltsi tegevust külamajas
- Jätkata Lustivere Külaseltsi tegevust kultuurimaja ja põhikooli baasil
- Renoveerida Lustivere Kultuurimaja saali põrand, ventilatsioon ning soojustada maja
- Edendada Umbusi ja Kablaküla seltsi tegevust endises koolimajas ning toetada Teokoja tegevust
- Jätkata Võisiku-Kundrusaare Küla Seltsi „EWA“ tegevust Võisiku külamaja baasil ja remontida maja
- Rajada võimalusel Annikverre külakeskus

ÜE: Pakkuda erinevaid võimalusi kultuuritegevuseks

AE: Toetada kultuuritraditsioonide ja kohaliku identiteedi väärtustamisele ning jätkusuutlikkusele suunatud tegevusi

Ü:

- Korraldada piirkondlikke üritusi vastavalt kultuurikalendrile
- Viia läbi Eskus käsitöö- ja jahti- ning keskkonnahariduseringe

ÜE: Propageerida ja teadvustada kultuuritegevust

AE: Toetada piirkondlikule kultuurile oluliste teoste, kultuuriuurimuste, tutvustavate brošüüride jms ilmumist

Ü:

- Koostada ja levitada kohaliku ajaloo uurimusi
- Osaleda maakondliku kultuuri- ja spordikalendri koostamisel
- Avaldada kultuuri- ja spordiürituste ajad valla kodulehel

ÜE: Arendada välja piirkondlikud koostöövõrgustikud

AE: Jätkata erinevate sektorite vahelist kultuurialast koostööd

Ü:

- Jätkata ja tihendada mittetulundusühingute vahelist koostööd
- Korraldada vähemalt kolm korda aastas kultuuriaktiivi ümarlaud valla erinevates piirkondades
- Kaasata eraettevõtlust kultuurialastesse projektidesse

ÜE: Mitmekesistada ja propageerida noorte huvitegevust

Ü:

- Viia läbi piirkondlikke laste töö- ja puhkelaagreid ning projektinädalaid
- Koolitada noori ringide eestvedajateks
- Tegelda jätkuvalt noorteliikumiste- ja organisatsioonide toetamise ja juhendamisega
- Teha jätkuvalt noorte hulgas kampaaniaid ja üritusi (näiteks: „Kodu korda“, „Ei narkootikumidele“)

ÜE: Kaardistada, kaitsta ning eksponeerida kultuuriliselt väärtuslikke ja loodusobjekte

AE: Kaardistada Põltsamaa vallas asuvad kultuuriväärtuslikud ja loodusobjektid

Ü: Teha piirkondades uurimused kõigi võimalike kultuuriväärtuslike- ja loodusobjektide leidmiseks

AE: Renoveerida ja säilitada ajaloolisi ehitisi ja objekte

Ü:

- Renoveerida Lustivere mõis
- Renoveerida Võisiku-Kundrussaare surnuaia kabel

AE: Võtta kaasaegsetes funktsioonides taaskasutusele kultuuri- ja ajaloo-objekte

Ü: Rajada Lustivere mõisa keldrisse kohvik, saun, tervisekeskus, jõusaal jms

AE: Tagada objektide vaadeldavus ja juurdepääs

Ü: Korrastada viidamajandus ja tagada heakord

ÜE: Osaleda MTÜ Jõgevamaa Koostöökoja töös ja projektides

ÜE: Osaleda Euroopa Liidu programmides

Ü: Koolitada aktiivseid elanikke eesmärgiga edendada kohalikku elu ja kaasata passiivsemaid elanikke

AE: Väärtustada regionaalset kultuuri Euroopa Liidu liikmena

ÜE: Mitmekesistada ja tagada raamatukogude, lugemis- ja infotubade jätkuv tegevus

AE: Jätkata raamatukogude ja lugemis- ning infotubade kui kohalike teabe- ja kultuurikeskuste tegevust

AE: Parandada raamatukogude ruumilisi tingimusi ning lahendada sisustusprobleemid

Ü:

- Remontida Esku Raamatukogu ruumid s.h. elektrisüsteemid, vahetada aknad
- Osta Umbusi lugemistuppa uusi toole ja laudu ning Lustivere Raamatukogusse uusi arvutilaudu (3)

AE: Koolitada pidevalt raamatukogutöötajaid (sh Umbusi lugemistoa ja Kamari infotoa töötajad)

AE: Tagada raamatukogude turvalisus

Ü:

- Paigaldada valvesignalisatsioon Esku Raamatukokku
- Paigaldada valvesignalisatsioon Umbusi lugemistuppa

5.8. Sport – probleemid ja arengueesmärgid

Viimastel aastatel on oluliselt paranenud spordirajatiste ehituslik olukord ning juurde on rajatud korvpalliväljakud Esku ja Lustiverre ning multifunktsionaalne kunstmurukattega spordiväljak Adaverre. Siiski oleks võimalik sportimistingimusi veelgi parandada ning piisavalt pole ka spordivarustust. Probleemiks on ringijuhitide puudumine ja nende vähene rahastamine. Muret teeb spordielu eestvedajate liigne koormus.

Üldiseks eesmärgiks on pakkuda Põltsamaa vallas kõigile soovijatele võimalust harrastada tervisesporti, valides endale sobilik spordiala ja sportimispaik.

ÜE: Edendada tervislikke eluviise

AE: Järjepidevalt väärtustada tervist ja kujundada tervislikke eluviise

Ü: Korraldada külaspordiüritusi kõigile vanusegruppidele

AE: Suurendada spordiga tegelevate inimeste osakaalu

Ü: Informeerida elanikke piirkonna spordiüritustest ja saavutustest läbi kohaliku meedia, individuaalsete kontaktide, ühisürituste, pere ja spordiga seotud kontaktisikute

AE: Teha koostööd teiste eluvaldkondadega

Ü:

- Viia koos läbi kultuuri- ja spordiüritusi (valla-, ja külapäevad, Põltsamaa jõe mängud jt)
- Kaasata ettevõtjaid spordiürituste läbiviimisele

AE: Kaasata puuetega inimesi ja nende juhendajaid sportlikku tegevusse

Ü: Informeerida puuetega inimesi piirkonnas toimuvatest treeningutest

ÜE: Pakkuda erinevaid võimalusi spordiga tegelemiseks

Ü:

- Jätkata võrkpalli, korvpalli, jalgpalli, lauatennise ja tennise, male ja kabe harrastamist, ujumist, suusatamist, uisutamist, maadlemist, tantsimist, kepikõndi, võimlemist, aeroobikat, jalgrattasporti, autosporti, *petanque* jne
- Pakkuda võimalusi rula- ja rulluiskudega sõiduks ning teisteks spordialadeks, mille järele on vajadus
- Rajada skate-parke

AE: Korraldada kõigile sihtgruppidele erinevatel spordialadel spordiüritusi ja –võistlusi

Ü:

- Korraldada jalgpalli-, lauatennise-, korvpalli-, uisu- ja suusa seeriavõistlusi
- Korraldada mälestusvõistlusi piirkonna sporditegelaste meenutamiseks
- Koostöös Uisuliiduga korraldada Eesti Kiiruisutamise Meistrivõistlused
- Propageerida uusi spordialasid nagu triatlon jne

AE: Edendada laste- ja noortesporti

Ü:

- Korraldada piirkondlikke spordilaagreid
- Korraldada Eesti Meistrivõistlustel osalejatele ettevalmistuslaagreid

ÜE: Korrastada spordirajatised ja hankida varustust

AE: Renoveerida Põltsamaa valla puhkekeskus Vaiblas

AE: Rajada kergliiklusteed valla suurematest keskustest Põltsamaa linna

Ü:

- Rajada kergliiklustee Lustivere - Põltsamaa
- Rajada kergliiklustee Kamari - Põltsamaa
- Rajada kergliiklustee Esku - Põltsamaa
- Rajada kergliiklustee Võisiku - Põltsamaa
- Rajada kergliiklustee Annikvere - Põltsamaa
- Rajada kergliiklustee Mõhküla - Põltsamaa

AE: Rajada suusa- ja terviserajad ning hoolitseda pidevalt nende eest

Ü:

- Valgustada ja uuendada Kamari suusarajad
- Rajada Võisikule talvine uisurada ning järve kaldale vabaaja veetmise koht
- Arendada välja Kuningamäe tervisespordi kompleks (kardirada, suusa- ja kelgumägi, jooksu ja liikumisrada) koostöös Põltsamaa linna, MTÜ-de ja eraettevõtjatega
- Rajada piirkonda seikluskasvatusrajad ning turnimisväljakuid
- Korrastada Lustivere terviserada (uuendada atraktsioonid, valgustus)
- Arendada Kamari paisjärvel ja selle ümbruses spordi tegemise ja vabaaja veetmise võimalusi
- Rajada Adaverre kiiruisurada
- Paigaldada mäetõstuk Kuningamäele

AE: Korrastada ja rajada palliplatsid

Ü:

- Korrastada Esku spordiväljak
- Renoveerida Kamari spordiväljak
- Rajada Lustiverre multifunktsionaalne spordiväljak
- Rajada Võisikule korvpalliplats
- Rajada Adaverre, Eskusse ja Kamarisse jõusaal
- Korrastada Umbusi võrkpalliplats

ÜE: Juhtida, tunnustada ja rahastada spordielu

Ü:

- Luua vastavalt vajadusele juurde töökohti treeneritele
- Täiendada ja parandada tunnustamissüsteemi

6.1. Tegevuskava 2010-2013

Arengukava rakendamiseks jaotati tegevused kolme rühma tulenevalt rahaallikatest: a) vald - rahastamine ainult vallaelarvest; b) projekt, vald - esmalt tehakse taotlus kaasfinantseerimise saamiseks, kuid eitava vastuse korral rahastatakse valla eelarvest vastavalt võimalustele c) projekt - rahastamine vallaelarvest 20% ulatuses (kui pole märgitud teisiti) vaid juhul kui saadakse kaasfinantseerimine d) organisatsiooni omafinantseerimine

Tegevus, projekt	2010	2011	2012	2013	Eestvedaja	Finantseerimise allikas
Teed, tänavad, valgustus						
Kuningamäe suusaraja valgustuse ehitamine	x	x	x	x	Ehitusnõunik, Linnavalitsus	Linn, projekt
Esku teede valgustuse ehitamine		x	x	x	Ehitusnõunik	Vald
Kamari tänava valgustuse ehitamine				x	Ehitusnõunik	Vald
Umbusi külakeskuse valgustuse projekteerimine				x	Ehitusnõunik	Vald
Mällikvere külakeskuse valgustuse ehitamine			x		Ehitusnõunik	Vald
Adavere mõisapargi äärsed tee ja platside (võimla parkla) valgustuse projekteerimine, ehitamine		x	x	x	Ehitusnõunik, arendusnõunik	Vald, projekt
Adavere tööstuspiirkonda valgustatud tee projekteerimine, ehitamine		x	x	x	Ehitusnõunik, arendusnõunik	Vald, projekt
Pauastvere tee projekteerimine, ehitamine		x	x	x	Ehitusnõunik, arendusnõunik	Vald, projekt
Kamari tööstuspiirkonna tee renoveerimine		x	x	x	Ehitusnõunik, arendusnõunik	Vald, projekt
Esku staadioni valgustuse projekteerimine ja ehitamine		x	x		Ehitusnõunik, külaselts	Vald, projekt
Kergliiklusteede projekteerimine ja ehitamine	x	x	x	x	Ehitusnõunik, arendusnõunik	Vald, projekt

Põltsamaa valla arengukava 2004 – 2015

Annikvere-Põltsamaa kergliiklustee projekteerimine ja ehitamine		x	x	x	Ehitusnõunik	Vald
Väike-Kamari-Kamari paisjärve kergliiklusteed projekteerimine ja ehitamine		x	x	x	Ehitusnõunik	Vald
Muud infrastruktuurid						
Üldplaneeringu koostamise korraldamine	x	x			Ehitusnõunik, arendusnõunik	Vald
Ühisveevärgi ja -kanalisatsiooni arendamise kava täiendamine	x	x	x	x	Maa- ja keskkonnanõunik	Vald
Reostusega rikutud puurkaevude asendamine hajaasustuse piirkonnas	x	x	x	x	Maa- ja keskkonnanõunik	Vald, riik
Põltsamaa – Pedja Ühisveevärgi ja -kanalisatsiooni projekti läbiviimine	x	x	x	x	Maa- ja keskkonnanõunik, vallavanem, arendusnõunik	Projekt, vald
Gasifitseerimine koostöös Põltsamaa linnaga	x	x	x	x	Vallavanem, arendusnõunik	Projekt
Lustivere mõisahoone keldri ruumide ehitusprojekti koostamine, ehitamine	x	x	x	x	Lustivere HK, ehitusnõunik, arendusnõunik	Projekt
Lustivere mõisa akende vahetamine		x	x	x	Lustivere HK, ehitusnõunik, arendusnõunik	Projekt, MTÜ
Lustivere sauna kinnistu ehitusprojekt, ehitus	x	x	x	x	Lustivere HK, ehitusnõunik, arendusnõunik	Projekt, MTÜ
Lustivere vana koolimaja ehitusprojekt, ehitus			x	x	Külaselts, arendusnõunik	Projekt, vald
Kamari paisjärvele ripsilla projekteerimine, ehitamine		x	x	x	Arendusnõunik	Projekt, vald
Keskkond						
Avalikult kasutatavate veekogude korrastamine	x	x	x	x	Maa- ja	Vald, projekt

Põltsamaa valla arengukava 2004 – 2015

					keskkonnanõunik	
Jäätmejaama teenuste täiendamine	x	x	x	x	Maa- ja keskkonnanõunik, arendusnõunik	Projekt, vald
Jäätmejaama katusealuse – taaskasutuskeskuse rajamine	x	x			Maa- ja keskkonnanõunik, arendusnõunik	Projekt, vald
Rahvusvahelises projektis 3+3 osalemine (s.h. keskkond, haridus, omavalitsuste koostöö)	x	x	x	x	Maa- ja keskkonnanõunik, arendusnõunik	Projekt
Mõisaparkidele hooldusseadmete muretsemine	x	x	x		arendusnõunik	Vald, projekt
Adavere mõisapargi dendroloogiline rekonstrueerimine		x	x	x	Maa- ja keskkonnanõunik, ehitusnõunik, koolidirektor, looduskaitsekesk.	Projekt
Lustivere mõisapargi dendroloogiline rekonstrueerimine		x	x		Maa- ja keskkonnanõunik, ehitusnõunik, koolidirektor	Projekt
Põltsamaa valla muinsuskaitse objektidele eritingimuste koostamine	x	x	x	x	ehitusnõunik	Vald, muinsuskaitseamet
Ettevõtlus						
Tööstuspiirkondade arendamine, määratlemine	x	x	x	x	Vald, ettevõtjad, MTÜ-d	Projekt, vald
Kamari järve puhkeala arendamine	x	x	x	x	Arendusnõunik	Projekt, vald
Kamari järve veesusakeskuse rajamine		x	x	x	Arendusnõunik	Projekt
Kesk-Eesti Tehnikaspordi- ja Puhkekeskuse rajamine	x	x	x	x	MTÜ-d, ettevõtjad	Projekt, ettevõtjad
Põltsamaa aktiivspordikeskuse arendamine	x	x	x	x	MTÜ-d, ettevõtjad	Projekt, ettevõtjad

Põltsamaa valla arengukava 2004 – 2015

Kuningamäe kardiraja laiendamine	x	x	x	x	MTÜ-d, turismiettevõtjad	Projekt, ettevõtjad
Matkajate ja turistide puhke- ja peatuspaiga rajamine ja arendamine	x	x	x	x	Arendusnõunik, JAEK	Projekt, vald
Põltsamaa Roosiaeda külastus-ja õppekeskuse ning muuseumi rajamine	x	x	x	x	MTÜ Põltsamaa Roosiaed	Projekt, MTÜ
Omavalitsuse funktsioonide, piirkonna ettevõtjate tutvustamine	x	x	x	x	Arendusnõunik	Projekt, vald
Jõgevamaa Koostöökoja töös ja projektides osalemine	x	x	x	x	Ettevõtted, Vallavalitsus	Projekt, vald, ettevõtjad
Seppade küla rajamine					MTÜ	Projekt, ettevõtjad
Valla juhtimine ja koostöö						
E-omavalitsuse, omavalitsuste infoühiskonna projektides osalemine	x	x	x	x	Vallavalitsus	Projekt, vald
E-volikogu (VOLIS-e) arendamine	x	x	x	x	Vallavolikogu	Projekt, vald
Vallavolikogu liikmete ja vallaametnike kompetentsuse tõstmine	x	x	x	x	Vallavalitsus; Vallavolikogu	Projekt, vald
Sotsiaalhoolekanne ja tervishoid						
Sauna teenuste kompenseerimine (ujula)	x	x	x	x	Sotsiaalabi osak.	Vald
Sotsiaalelamispindade ja varjupaiga remontimine	x	x	x	x	Sotsiaalabi osak. juhataja, ehitusnõunik	Vald
Tervishoiuteenuste toetamine kindlustamata isikutele	x	x			Sotsiaalabi osak. juhataja	Vald
Adavere arstipunkti töös hoidmine	x	x	x	x	Sirje Alusalu	Vald
Haiguste ennetamine (tervisenädalad, seminarid) tervisepäevad, tervisedendamine	x	x	x	x	Perearstid, sotsiaalabi osak.	Projekt
Taastusravi ja rehabilitatsiooniteenuste osutamine (eelhindamine)	x	x	x	x	Sotsiaalabi osak. juhataja	Vald
Põetusteenuse ostmine pikaravihaiglatelt ja hoolekandeasutustelt	x	x	x	x	Sotsiaalabi osak.	Vald
SA Põltsamaa Tervis toetamine vastavalt koostöölepingulepingule		x			Vallavanem	Vald

Põltsamaa valla arengukava 2004 – 2015

Põltsamaale lastepsühhiaatriteenuse taotlemine		x			Sotsiaalabi osak.	Vald, SA Põltsamaa Tervis
Puuetega inimestele liikumisteede loomine	x	x	x	x	Sotsiaalabi osak. juhataja, ehitusnõunik	Projekt, vald
Puuetega inimeste eluruumi ümberehitamine	x	x	x	x	Sotsiaalabi osak. juhataja, ehitusnõunik	Projekt, vald
Sotsiaalhooldajate, tugiisikute ja hooldajate koolitamine	x	x	x	x	Sotsiaalabi osak.	Projekt, vald
Eeskoste-, kasu- ja tugiperede koolitamine	x	x	x	x	Sotsiaalabi osak.	Projekt, vald
Koostöövõrgustiku töö arendamine (arstid, õpetajad, lapsevanemad, politsei, jt)	x	x	x	x	Sotsiaalabi osak.	
Koolitus – ema ja laste suhete hindamine	x	x			Lastekaitsetöötaja	Projekt, vald
Puuetega inimeste tööturule naasmine	x	x	x	x	Sotsiaalabi osak.	Projekt, vald
Tööturult pikka aega eemalolnud inimeste aktiveerimine (sh töötubade sisustamine)	x	x	x	x	Sotsiaalabi osk. juhataja, arendusnõunik, OÜ Põltsamaa Vallavara	Projekt, vald
Lustivere mõisa keldris erinevate töötubade käivitamine, vanaemavanaisa teenuse pakkumine	x	x	x	x	MTÜ, vallavalitsus	Projekt, MTÜ, vald
Lustivere mõisa keldri töötubade seadmete, sisustuse muretsemine	x	x	x	x	MTÜ, vallavalitsus	Projekt, MTÜ, vald
Lustivere tervise, rehabilitatsiooni ja rekreatsioonikeskuse rajamine (ehitusprojekt, ehitus)	x	x	x	x	MTÜ, vallavalitsus	Projekt, MTÜ, vald

Põltsamaa valla arengukava 2004 – 2015

10.-12. klassidele töövihikute toetamine	x	x	x	x	Sotsiaalabi osak.	Vald
Sotsiaalabi osakonda nn“ paanikanupu“ paigaldamine		x			Vallavanem, sotsiaalabi osak. juhataja	Vald
Töötajate vaksineerimine (puuk, gripp)	x	x	x	x	vallavanem, sotsiaalabi osak. juhataja	Vald
Haridusasutuste hoonete ja rajatiste korrastamine ja vahendite hankimine						
Koolide arvutiklasside sisustamine	x	x	x	x	Kooli direktorid	Projekt, vald
Esitlustehnika uuendamine koolides	x	x	x	x	Kooli direktorid	Projekt, vald
Poiste tööõpetuse tundide teenuse ostmine Põltsamaa Ametikoolist ja PÜg-st	x	x	x	x	Kooli direktorid	Vald
Mööbli vahetus (1. klassikomplekt aastas)	x	x	x	x	Kooli direktor	Vald
Lasteaedade mööbli uuendamine	x	x	x	x	Koolide direktorid	Vald
Haridusasutustele varikatusega õuesõppe klasside rajamine, õpiõue kujundamine	x	x	x	x	Koolide direktorid	Projekt, vald
Koolidele videokaameratega valvesüsteemide paigaldamine		x	x		Koolide direktorid	
Mänguväljakute uuendamine haridusasutuste juures		x	x	x	Koolide direktorid	Projekt, vald
Adavere kooli mõisahoone fassaadi remont		x	x		Kooli direktor, vallavalitsus	Projekt, vald
Adavere kooli õueala teede ja sadevetekanaliseerimise ja ehitamine		x	x	x	Ehitusnõunik, arendusnõunik	Vald, projekt
Esku kooli õueala sissesõidu ja parkla projekteerimine ja ehitamine		x	x	x	Ehitusnõunik	Projekt, vald
Esku ja Lustivere kooli võimlate müra ja kaja vähendamine		x	x		Koolide direktorid, vallavalitsus	Projekt, vald
Esku-Kamari Kooli Esku koolihoone renoveerimine				x	Kooli direktor	Vald, projekt

Põltsamaa valla arengukava 2004 – 2015

Lustivere Põhikooli endise tööõpetuse maja ja 1 õpetaja korteri remontimine		x	x	X	Kooli direktor	Projekt, vald
Lustivere Põhikooli söökla, koridoride ja klasside põrandate vahetamine		x	x	x	Kooli direktor	Vald
Lustivere Põhikooli peasissekäigu ja trepikodade remontimine			x	x	Kooli direktor	Vald
Spordi- ja huvitegevuse arendamine haridusasutustes						
Tervise- ja loodusradade rajamine haridusasutuste juurde		x	x	x	Koolide direktorid	Projekt, vald
Spordiinventari hankimine koolidele ja lasteaedadele		x	x	x	Koolide direktorid	Projekt, vald
Lasteaedade ja koolide piirkondlike ürituste korraldamine	x	x	x	x	Koolide direktorid	Projekt
Noorteorganisatsioonide koolitamine	x	x	x	x	Lastekaitse- ja noorsootöö spetsialist	Projekt, vald
Haridusasutuste personali- ja huvigruppide koolitus						
Piirkondlike lastevanemate koolituste läbi viimine	x	x	x	x	Koolide direktorid	Projekt, vald
Tugiõppe klasside tegevuse toetamine	x	x	x	x	Kooli direktor	Projekt, vald
Psühholoogi teenuse ostmise (kõigile valla koolidele)	x	x	x	x	Koolide direktorid	Vald
Kultuur						
Mittetulundusühingute tegevuse ja ürituste toetamine	x	x	x	x	Vallavalitsus	Vald
Jõgevamaa Koostöökoja töös ja projektides osalemine	x	x	x	x	Külaseltsid, Vallavalitsus	Projekt, vald
Viitade, tahvlite, lipumastide ja külakaartide paigaldamine		x	x	x	Külaseltsid	Projekt, vald
Hallatavatele asutustele nimetahvlite paigaldamine		x	x		Vallavalitsus	Vald
Kamari järvel promo-ürituse korraldamine		x	x		Kamari Haridusselts, vald	Projekt, vald
Mänguväljakute rajamine ja uuendamine külakeskustes		x	x	x	Külaseltsid, arendusnõunik	Projekt, vald
Põltsamaa valla külade päeva korraldamine	x		x		Külaseltsid	Projekt, vald
Ringijuhtide koolitamine	x	x	x	x		Projekt, vald

Põltsamaa valla arengukava 2004 – 2015

Lastelaagrite ja projektinädalate korraldamine	x	x	x	x	Külaseltsid, lastekaitse- ja noorsootöö spetsialist	Projekt, vald
Helitehnika ostmine (Lustivere)	x	x	x	x	Külaseltsid	Projekt
Skatepark'i rajamine piirkonna keskustesse		x	x	x	Külaseltsid	Projekt
Uute rahvariiete ostmine valla rahvatantsurühmadele		x	x	x	Külaseltsid	Projekt
Külade ajaloo uurimine		x	x	x	Külaseltsid	Projekt
Adavere suurte majade juurde mänguväljaku rajamine (ehitusprojekt)			x	x	Adavere Mõisa Selts	Projekt
Adavere Mõisa perepäeva läbi viimine	x	x	x	x	Adavere Mõisa Selts	Projekt
Annikvere külakeskuse rajamine		x	x	x	Annikvere küla	Projekt, MTÜ
Annikvere külapäeva läbi viimine			x	x	Annikvere küla	Projekt, vald
Esku suurte majade juurde mänguväljaku rajamine				x	Esku Külaselts, korteriühistud	Projekt
Esku noortemaja arendamine (staadionimajast, selle soojustamine, renoveermine)			x	x	Esku Külaselts	Projekt
Esku staadionile ekstreemspordikompleksi rajamine		x	x		Esku Külaselts	Projekt
Esku piirkonna külapäeva läbi viimine	x				Esku Külaselts	Projekt
Kamari külamaja ümbruse puhkeala arendamine	x	x	x	x	Kamari Haridusselts	Projekt, MTÜ
Kamaris puuskulptuuride valmistamine	x	x	x	x	Kamari Haridusselts	MTÜ, projekt
Kamari seltsimaja ümbruse haljastuse ja parkimisplatsi rajamine		x	x	x	Kamari Haridusselts,	Projekt, MTÜ

Põltsamaa valla arengukava 2004 – 2015

Kamari seltsimaja teenuste arendamine	x	x	x	x	Kamari Haridusselts	MTÜ
Kamari külapäeva läbi viimine		x			Kamari Haridusselts	MTÜ, projekt
Lustivere kultuurimaja varemetsesse suvise pidudepaiga arendamine	x	x	x		Lustivere Külaselts	Projekt, vald
Lustivere kultuurimaja ehitusprojekt ja rekonstrueerimine	x	x	x	x	Külaselts, vallavalitsus	Projekt, vald, MTÜ
Lustivere vanale koolimajale funktsiooni leidmine		x	x	x	Külaselts, arendusnõunik	Projekt, vald
Lustivere mõisa kiviaia renoveerimine		x	x		Külaselts, vallavalitsus	Projekt, vald
Lustivere mõisa ait-keldri katuse ehitamine	x	x	x		Ehitusnõunik	Vald, muinsuskaitse
Lustivere mõisa ait-keldri funktsiooni leidmine, väljaarendamine		x	x	x	Külaselts, vallavalitsus	Projekt, vald
Lustivere piirkonna tantsupeo läbi viimine	x		x		Lustivere Külaselts	MTÜ
Lustivere piirkonna perepäeva läbi viimine		x		x	Lustivere Külaselts	MTÜ
Umbusi vana koolimaja remontimine	x	x	x		Khordongi Ühing	MTÜ
Umbusi külaplatsi rajamine		x	x	x	Umbusi Külaselts	Projekt
Umbusi-Kablaküla külapäeva läbi viimine	x				Umbusi Külaselts	Projekt
Umbusi Kunstilaagri korraldamine	x	x	x	x	Khordongi Ühing	MTÜ
Võisiku külamaja ehitusprojekt, renoveerimine		x	x	x	Võisiku Küla Selts	Projekt
Võisiku külapäeva läbi viimine			x		Võisiku Küla Selts	Projekt
Võisikule laste mänguväljaku rajamine (ehitusprojekt)				x	Võisiku Küla Selts	Projekt
Kundrusaare kabeli restaureerimine	x	x	x		Ehitusnõunik	Projekt
Raamatukogud ja internetipunktid						
Raamatukogude arvutiseerimine (Adavere 1 arvuti, Lustivere 1 arvuti, Esku 1 arvuti, Umbusi 1 arvuti)		x	x	x	Juhatajad	Projekt, vald

Põltsamaa valla arengukava 2004 – 2015

Adavere raamatukogu paljundusmasina ostmine		x			Juhatajad	Vald
Esku raamatukogu akende vahetamine ja remontimine		x			Juhataja	Vald
Esku raamatukogu valvesignalisatsiooni paigaldamine		x	x		Juhataja, Esku Külaselts	Projekt, vald
Umbusi lugemistoa internetipunkti sisustamine (arvuti, valvesignalisatsioon, printer, skänner, koopimasin)			x	x	Umbusi Külaselts	Projekt
Võisiku külamajja arvuti ostmine			x		Võisiku Küla Selts	Projekt
Spordirajatiste korrastamine ja varustuse hankimine						
Vaibla puhkekeskuse korrastamine	x	x	x	x	Ehitusnõunik	Projekt, vald
Spordivarustuse täiendamine koolides	x	x	x	x	Kooli direktorid	Vald
Piirkonda seikluskasvatusradade ja turnimisväljakute rajamine		x	x	x	Arendusnõunik	Projekt
Adavere ja Lustivere jõusaali seadmete uuendamine		x	x	x	SK „Tervis“; Lustivere Külaselts, arendusnõunik	Projekt
Terviseradade (Adavere, Lustivere, Kamari) arendamine, inventari muretsemine	x	x	x	x	Külaseltsid, arendusnõunik	projekt
Adavere uisuraja ja hokiväljaku renoveerimine	x	x	x	x	SK „Tervis“	Projekt
Kamari spordiväljaku renoveerimine		x			Kamari Haridusselts	Projekt
Kamari ja Esku jõusaali rajamine				x	Kamari Haridusselts	Projekt
Väike-Kamari – Kuningamäe terviseraja arendamine	x	x	x	x	Maa- ja keskkonnanõunik, arendusnõunik	Projekt, linn, vald

Põltsamaa valla arengukava 2004 – 2015

Kamari ja Lustivere suusaraja uuendamine	x	x	x	x	Kamari Hariduselts, Lusti vere Külaselts	Projekt
Kuningamäe mäetõstuki ja mäenõlva tehniliste seadmete ja rajatiste paigaldamine				x	Arendusnõunik	Projekt

6.2. SWOT – analüüs

<p style="text-align: center;">Tugevused</p> <ol style="list-style-type: none"> 1. Tegus valla elanikkond 2. Heas seisukorras ja toimivad haridusasutused 3. Toimekad külaseltsid 4. Säilinud põllumajandus 5. Hea teedevõrk 6. Asukoht Kesk-Eestis 7. Kõrge mullaviljakus 8. Väljaõpetatud kaader/spetsialistid 9. Piisavalt rikkumata loodust 10. Arenev koostöö naaberomavalitsustega 	<p style="text-align: center;">Nõrkused</p> <ol style="list-style-type: none"> 1. Valla eri piirkondade vähene koostöö 2. Vananenud puhastusseadmed 3. Vanad side- ja elektrivõrk 4. Puuduvad turistlikud vaatamisväärtused ja majutus-tingimused 5. Vähe munitsipaalelamuruume 6. Kergliiklusteede puudumine
<p style="text-align: center;">Võimalused</p> <ol style="list-style-type: none"> 1. Turismitalude rajamine 2. Palju vaba tootmispinda 3. Arendada kalakasvatust 4. Koostöövõimalused ja ühisprojektid 5. Uued töökohad 6. Sõprusvaldade kogemuste rakendamine 7. Euroopa Liidu projektivõimalused 8. Terviseradade ja spordirajatiste laialdasem kasutamine 	<p style="text-align: center;">Ohud</p> <ol style="list-style-type: none"> 1. Suured erinevused valla eri piirkondade vahel 2. Vähene sündivus 3. Elanike kiire vananemine 4. Ajude äravool 5. Vähene huvi noortel põllumajanduse vastu 6. Metsaressursi ebasihipärane kasutamine

Lisa 3

6.3. Põltsamaa valla külade mõjupiirkonnad (01.01.2010. aasta seisuga)

Põltsamaa linna mõjupiirkond:

Põltsamaa linn 4666

Alastvere 45

Annikvere 92

Kuningamäe 84

Mõhküla 91

Mällikvere 154

Pauastvere 165

Väike-Kamari 226

Võhmanõmme 156

Kokku 5679

Adavere mõjupiirkond:

Adavere 632

Kalme 100

Pilu 35

Puduküla 52

Puiatu 69

Kokku 888

Esku mõjupiirkond:

Esku 384

Lebavere 49

Nõmavere 108

Räsna 9

Rõstla 58

Vitsjärve 49

Kokku 657

Kamari mõjupiirkond:

Kamari 189

Väike-Kamari 226

Kokku 415

Umbusi mõjupiirkond:

Umbusi 99

Kablaküla 44

Kokku 143

Võisiku mõjupiirkond:

Võisiku 376

Lustivere mõjupiirkond:

Lustivere 413

Kaavere 55

Kaliküla 63

Neanurme 121

Pudivere 53

Sulustvere 88

Tõrenurme 99

Kokku 892