

KÄYTTÖ- JA HOITOSUUNNITELMA

**RUOTSINPYHTÄÄN KALASTUSALUE
LOVIISAN KALASTUSALUE
PERNAJAN KALASTUSALUE**

1	JOHDANTO	1
2	PERUSOSA	2
2.1	KALASTUSALUEIDEN YLEISTIETOJA.....	2
2.1.1	<i>Ruotsinpyhtään kalastusalue</i>	2
2.1.2	<i>Loviisan kalastusalue</i>	2
2.1.3	<i>Pernajan kalastusalue</i>	3
2.2	VEDENLAATU	7
2.3	AMMATTIKALASTUS.....	8
2.4	KALANVILJELY	9
2.4.1	<i>Kalanviljely Ruotsinpyhtään kalastusalueella</i>	9
2.4.2	<i>Kalanviljely Loviisan ja Pernajan kalastusalueilla</i>	9
2.5	KALASTUSOIKEUS, KALASTUSLUPA JA KALASTUSMATKAILU	10
2.5.1	<i>Kalastuslupajärjestelmä ja maksut</i>	11
2.5.2	<i>Paikalliset kalastusluvut</i>	11
2.5.3	<i>Kalastusmatkailuyritykset</i>	11
2.6	VAPAA-AJANKALASTUS	11
2.6.1	<i>Vapaa-ajankalastusyhdistyksiä</i>	11
2.6.2	<i>Kalastajien määrä, saaliit ja välineet</i>	11
2.7	KALAKANNAN TILA JA KUTUALUEET	11
2.7.1.	<i>Kuha</i>	11
2.7.2.	<i>Ahven</i>	11
2.7.3.	<i>Hauki</i>	11
2.7.4.	<i>Siika</i>	11
2.7.5.	<i>Made</i>	11
2.7.6.	<i>Ankerias</i>	11
2.7.7.	<i>Meritaimen</i>	11
2.7.8.	<i>Silakka</i>	11
2.7.9.	<i>Lohi</i>	11
2.7.10.	<i>Solmuvälin vaikutus saaliskalan kokoon</i>	11
2.8	ERILAISIA KALASTUKSEEN VAIKUTTAVIA MÄÄRÄYKSIÄ.....	11
2.8.1.	<i>Viehekalastuskieltoalueet</i>	11
2.8.2.	<i>Lohi- ja siikapitoiset vesistöt</i>	11
2.8.3.	<i>Yleinen vesialue</i>	11
2.8.4.	<i>Kalaväylä</i>	11
2.8.5.	<i>Ruotsinpyhtään kalastusalue on tehnyt seuraavat päätökset</i>	11
2.8.6.	<i>Loviisan kalastusalue on tehnyt seuraavat päätökset</i>	11
2.8.7.	<i>Pernajan kalastusalue on tehnyt seuraavan päätöksen</i>	11
2.8.8.	<i>Loviisan kaupungin päätöksiä</i>	11
2.8.9.	<i>Fortumin päätös (ydinvoimalaitos)</i>	11
2.8.10.	<i>Luonnonsuojelualueet</i>	11
2.8.11.	<i>Naapurikalastusalueiden kalastusmääräyksiä</i>	11
2.9	ISTUTUKSET.....	11
2.10	KALASTUKSENVALVONTA.....	11
2.11	MUUTA KALASTUKSEEN VAIKUTTAVAA	11
2.11.1.	<i>Harmaahylje</i>	11
2.11.2.	<i>Merimetso</i>	11
2.12	KALASTUSKYSELYN TULOKSET	11
2.12.1.	<i>Ruotsinpyhtään kalastusalue</i>	11
2.12.2.	<i>Loviisan kalastusalue</i>	11
2.12.3.	<i>Pernajan kalastusalue</i>	11
2.12.4.	<i>Muita vastauksia</i>	11
2.12.5.	<i>Kalastuskyselyn yhteenveto</i>	11
3.	KALASTUSALUEIDEN PÄÄMÄÄRÄT	11
3.1	MONIPUOLINEN KALASTUS JA VESIALUEIDEN KÄYTTÖ	11
3.2	VAROVAISUUSPERIAATE	11
3.3	TÄRKEIDEN KUTU- JA POIKASALUEIDENSUOJELU	11

3.4	VEDENLAADUN JA ELINYMPÄRISTÖJEN SUOJELU	11
3.5	YHTEISTYÖ	11
3.6	KALASTUKSEN KEHITYKSEN JA KALASTUSTA EDISTÄVIEN ELINKEINOJEN TUKEMINEN	11
4.	TOIMENPITEET	11
4.1	HALLINTO	11
4.2	YHTEISTYÖ	11
4.3	TIEDOTUS	11
4.4	ISTUTUKSET	11
4.4.1	<i>Ohjenuoria.....</i>	<i>11</i>
4.4.2	<i>Ruotsinpyhtään kalastusalue</i>	<i>11</i>
4.4.3	<i>Loviisan kalastusalue</i>	<i>11</i>
4.4.4	<i>Pernajan kalastusalue</i>	<i>11</i>
4.4.5	<i>Ohjeita istuttajille.....</i>	<i>11</i>
4.5	KALASTUSMÄÄRÄYKSIÄ	11
4.5.1	<i>Toimenpiteet, joihin kalastusalue voi ryhtyä.....</i>	<i>11</i>
4.5.2	<i>Suuntaviivoja kaikille kolmelle kalastusalueelle</i>	<i>11</i>
4.5.3	<i>Suuntaviivoja Ruotsinpyhtään kalastusalueelle</i>	<i>11</i>
4.5.4	<i>Suuntaviivoja Pernajan kalastusalueelle</i>	<i>11</i>
4.5.5	<i>Suuntaviivoja Loviisan kalastusalueelle ja kaupungille.....</i>	<i>11</i>
4.6	KALASTUSALUEIDEN MAHDOLLISUUDET VAIKUTTAA MUIDEN PÄÄTÖKSIIN.....	11
4.7	MUITA KALASTUKSENHOITOTOIMIA	11
4.8	SÄÄNTÖJÄ JA NEUVOJA KALASTAJILLE	11
4.9	KALASTUKSENVALVONTA.....	11
4.10	OSAKASKUNNAT.....	11
4.11	KALASTUSLUVAT JA KALASTUSOPASTUS.....	11
5	TALOUS	11
5.1	TOIMINTA-AVUSTUS	11
5.2	KORVAUKSET VEDENOMISTAJILLE.....	11
5.2.1	<i>Pilkkikalastusvarat</i>	<i>11</i>
5.2.2	<i>Kalastuskorttivarat</i>	<i>11</i>
5.2.3	<i>Viehekalastusvarat</i>	<i>11</i>
6.	SEURANTA	11
7.	YHTEYSTIETOJA	11
8.	LIITTEET	11
8.1	YLEISEN LUOKITTELUN KRITTEERIT	11
8.2	ISTUTUKSET	11
8.2.1	<i>Ruotsinpyhtään kalastusalue</i>	<i>11</i>
8.2.2	<i>Ruotsinpyhtään kalastusalueella</i>	<i>11</i>
8.2.4	<i>Loviisan kalastusalue</i>	<i>11</i>
8.2.5	<i>Loviisan kalastusalueella</i>	<i>11</i>
8.2.6	<i>Pernajan kalastusalue</i>	<i>11</i>

KUVIOLUETTELO

KUVIO 1.	RUOTSINPYHTÄÄN KARTTA.....	4
KUVIO 2.	LOVIISAN KARTTA.....	5
KUVIO 3.	PERNAJAN KARTTA.....	6
KUVIO 4.	VEDENLAATU ITÄ-UDELLAMAALLA.....	7
KUVIO 5.	SAALIS KILOINA VUOSINA 2001-2003 PYYNTIRUUDUISSA 54 JA 55.....	8
KUVIO 6.	LOHISAALIITA LOHI-ILMOITUSTEN MUKAAN	8
KUVIO 7.	KALASTUSLUPAJÄRJESTELMÄ.....	11
KUVIO 8.	SAALIS KILOISSA JAETTUNA ERI LUPATYYPEILLE	11
KUVIO 9.	VAPAA-AJANKALASTUKSEN TAVALLISIMMAT SAALISLAJIT V. 1997 JA 2001, MÄÄRÄT KILOINA	11
KUVIO 10.	TIETOJA VAPAA-AJANKALASTAJISTA VUOSINA 1988, 1997 JA 2001.....	11
KUVIO 11.	KALASTUSVUOROKAUSIA/HEHTAARI.....	11
KUVIO 12.	TAIMEN.....	11
KUVIO 13.	SOLMUVÄLIN VAIKUTUS SAALISKALAN KOKOON	11
KUVIO 14.	KALAVÄYLÄ AHVENKOSKENLAHDELLA.....	11
KUVIO 15.	RUOTSINPYHTÄÄN KALASTUSALUE, ERI LAJIEN ESIINTYMINEN	11
KUVIO 16.	LOVIISAN KALASTUSALUE, ERI LAJIEN ESIINTYMINEN	11
KUVIO 17.	PERNAJAN KALASTUSALUE, ERI KALALAJIEN ESIINTYMINEN (18 VASTAUSTA)	11
KUVIO 18.	MUITA VASTAUKSIA, ERI LAJIEN ESIINTYMINEN	11
KUVIO 19.	ISTUTUSSUOSITUKSET	11
KUVIO 20.	TOIMINTA-AVUSTUS 1994-2005	11

1 JOHDANTO

Suomi on kalastuslain (286/82) mukaan jaettu kalastusalueisiin. Kalastusalueiden tulee muodostaa kalataloudellisesti yhtenäinen alue, jonka kalastusoloja järjestettäessä on asianmukaista soveltaa yhtenäisiä toimenpiteitä. Kalastusalueen hallitus on velvollinen laatimaan ehdotuksen kalastusalueen käyttö- ja hoitosuunnitelmaksi, ja kalastusalueen vuosikokouksen on hyväksyttävä suunnitelma. Käyttö- ja hoitosuunnitelma muodostaa ohjeen kalakannan hoidosta kalastuksen järjestämisestä alueella. Kalastusalueen kokouksen tai kalastusalueen hallituksen jäsen ei ilman perusteltua aihetta saa vaikeuttaa toimenpiteellään tai laiminlyönnillään suunnitelman toteuttamista. Samoin viranomaisten ja kalastusalueen vesialueella toimivien kalastuskuntien tai jaetun vesialueen omistajien on tarpeen mukaan otettava huomioon kalastusalueen käyttö- ja hoitosuunnitelman kalavarojen hoitoa koskevat yleiset suuntaviivat.

Ruotsinpyhtään, Loviisan ja Pernajan kalastusalueet päättivät kalatalousyksikön rahoituksella laatia yhteisen käyttö- ja hoitosuunnitelman, koska kalastusalueet suureksi osaksi käsittävät samoja merialueita Itä-Uudellamaalla. Avustus myönnettiin 2.4.2003, dnro 598/3172/03.

Kalastusalueilla on jo pitkään ollut yhteistyötä isännöitsijäpalvelujen ja kalastusvalvonnan piirissä. Siinä määrin kun on tarkoituksenmukaista saada aikaan kaikille kolmelle alueelle yhteisiä kalastusmääräyksiä työtä on vielä paljon jäljellä. Tämä suunnitelma on askel siihen suuntaan. Tahtoa on olemassa läheisempäänkin yhteistyöhön, mutta ei ole ajankohtaista päättää mahdollisesta alueiden yhdistämisestä.

Kun edempänä suunnitelmassa puhutaan vedenomistajista, tarkoitetaan kaikenlaisia vedenomistajia, ellei toisin mainita, siis sekä yksityisiä vedenomistajia, osakaskuntia (ent. kalastuskuntia), kuntia, kaupunkeja, yrityksiä että muita organisaatioita. Osakaskunnat voivat olla sekä säädösten mukaan perustettuja että myös säädöksiin perustumattomia. Osakaskuntien hallintoa hoidetaan 1.1.2001 lähtien yhteisölain mukaan.

Kalatalousyksiköllä tarkoitetaan Uudenmaan työvoima- ja elinkeinokeskuksen kalatalousyksikköä, ellei toisin mainita. Uudenmaan työvoima- ja elinkeinokeskus toimii Itä-Uudenmaan ja Uudenmaan maakunnissa ja 24 kalastusalueen piirissä.

Suunnitelman on kirjoittanut iktyonomi Gabi Lindholm, joka toimii kaikkien kolmen kalastusalueen isännöitsijänä. Suunnitelma koostuu perusosasta, jossa esitellään nykytilanne, osiosta, jossa asetetaan kalastusalueiden tavoitteet, sekä lisäksi taloutta ja seurantaa käsittelevistä osioista. Lopussa ovat myös yhteystiedot. Suunnitelman jaon on tehnyt professori Mikael Hildén, joka toimii Pernajan kalastusalueen puheenjohtajana.

Kalastusalueilla on vanhastaan erillisiä suunnitelmia, jotka kaikki kolme valmistuivat vuonna 1992. Vanhoissa suunnitelmissa on suunnittelu- ja hyödyntämisosia hyvin edustava ja osaksi vielä nyt varsin ajankohtainen, mistä syystä tämän suunnitelman perusosa ei ole niin seikkaperäinen.

2 PERUSOSA

2.1 Kalastusalueiden yleistietoja

Ruotsinpyhtään, Loviisan ja Pernajan kalastusalueet sijaitsevat Etelä-Suomen läänissä, tarkemmin Itä-Uudellamaalla. Kalastusalueiden yhteenlaskettu vesialue on 47 000 hehtaaria.

2.1.1 Ruotsinpyhtään kalastusalue

Ruotsinpyhtään kalastusalue sijaitsee Ruotsinpyhtään kunnassa. Kalastusalueen kokonaisvesialue on n. 9 200 hehtaaria (kalastusalueen vedenomistajarekisteri 2005) ja käsittää merialueen Ruotsinpyhtään kunnan rajojen sisällä, muutamia järviä, Kymijoen läntisen päähaaran läntisimmän osan Tammijärven ja Teutjärven vesineen sekä Tesjoen eteläosan.

Melkein kaikki Kymijoen läntisen päähaaran kosket on perattu tai padottu, ja suurin osa läntisen päähaaran putouskorkeudesta on rakennettu. Läntisessä päähaarassa sijaitsevat seuraavat padot kokonaan tai osittain Ruotsinpyhtään kalastusalueen piirissä (rakentamivuosi suluissa): Ahvenkoski (1933), Strömfors (1965), Paaskoski ja Hirvivuolle (1933) (Väkipyörä Oy, 1991). Ahvenkoskessa on voimalaitos, kun taas Strömforsin padon hyötynä on lähinnä se, että se pitää vedenkorkeuden Strömforsin ruukin ympäristössä vakaalla tasolla. Hirvivuolteen pato jakaa vedet itäiseen ja läntiseen päähaaraan, samalla kun Paaskosken padolla voidaan ohjata vettä Klåsarön jokihaaraan.

Tesjoki alkaa Salpausselän harjun eteläpuolelta ja laskee Kullafjärdeniin Ruotsinpyhtään kalastusalueella. Päähaara on noin 80 km pitkä, valuma-alue 519 km² ja järviosuus vain 0,5 %. Kun uudenmaan ympäristökeskus vuosina 1990-1997 suoritti tulvien ehkäisytyötä, kunnostettiin samalla myös jokiuoma ja kosket kalojen ja rapujen elinehtoja silmälläpitäen.

Kalastusalueella on 37 osakaskuntaa, joista suurimman pinta-ala on n. 710 ha ja pienimmän n. 0,2 ha., ja joiden yhteisala on n. 3 160 ha. Jaettuja vesiä on runsaat 60 kpl, suurin pinta-alaltaan n. 1400 ha ja pienin 0,002 ha, yhteensä n. 6 000 ha.

2.1.2 Loviisan kalastusalue

Loviisan kalastusalue sijoittuu Loviisan kaupungin alueelle. Kalastusalueen kokonaisvesiala on n. 4 700 hehtaaria (kalastusalueen vedenomistajarekisteri 2004), ja se käsittää Loviisan kaupungin sisäisen merialueen ja Loviisanjoen eteläosan. Loviisan kaupunki omistaa 78 % vesialueesta.

Alueen piirissä on 7 osakaskuntaa, joista kolme suurinta kuuluu kokonaisuudessaan Loviisan kaupungille. Muista suurin on n. 43 ha ja pienin n. 1 ha, ja yhteensä

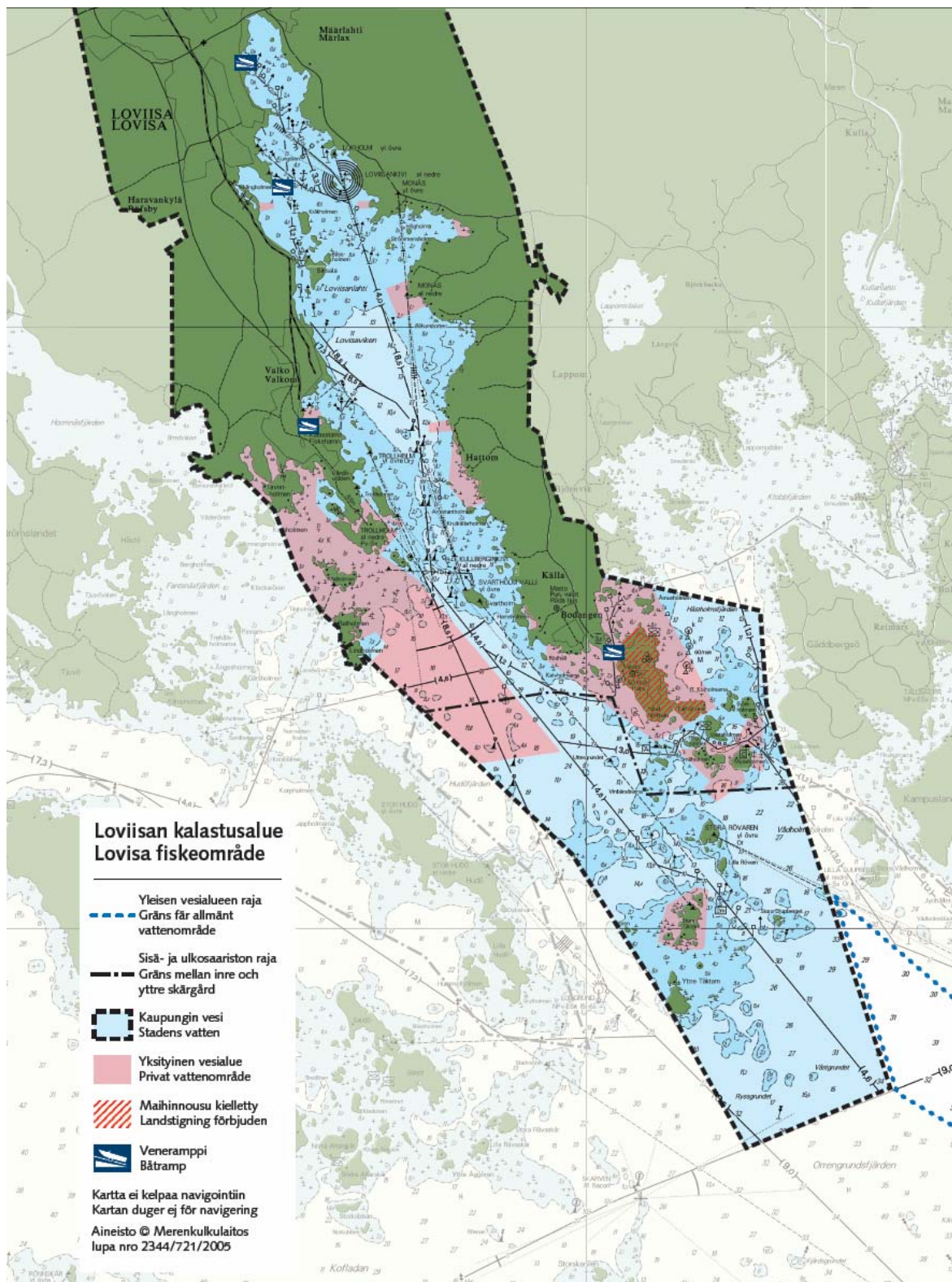
osakaskunnilla on n. 560 ha. Jaettuja vesiä on n. 70 kappaletta, joista suurin on pinta-alaltaan n. 1 925 ha ja pienin 0,022 ha, yhteensä n. 4 120 ha.

2.1.3 Pernajan kalastusalue

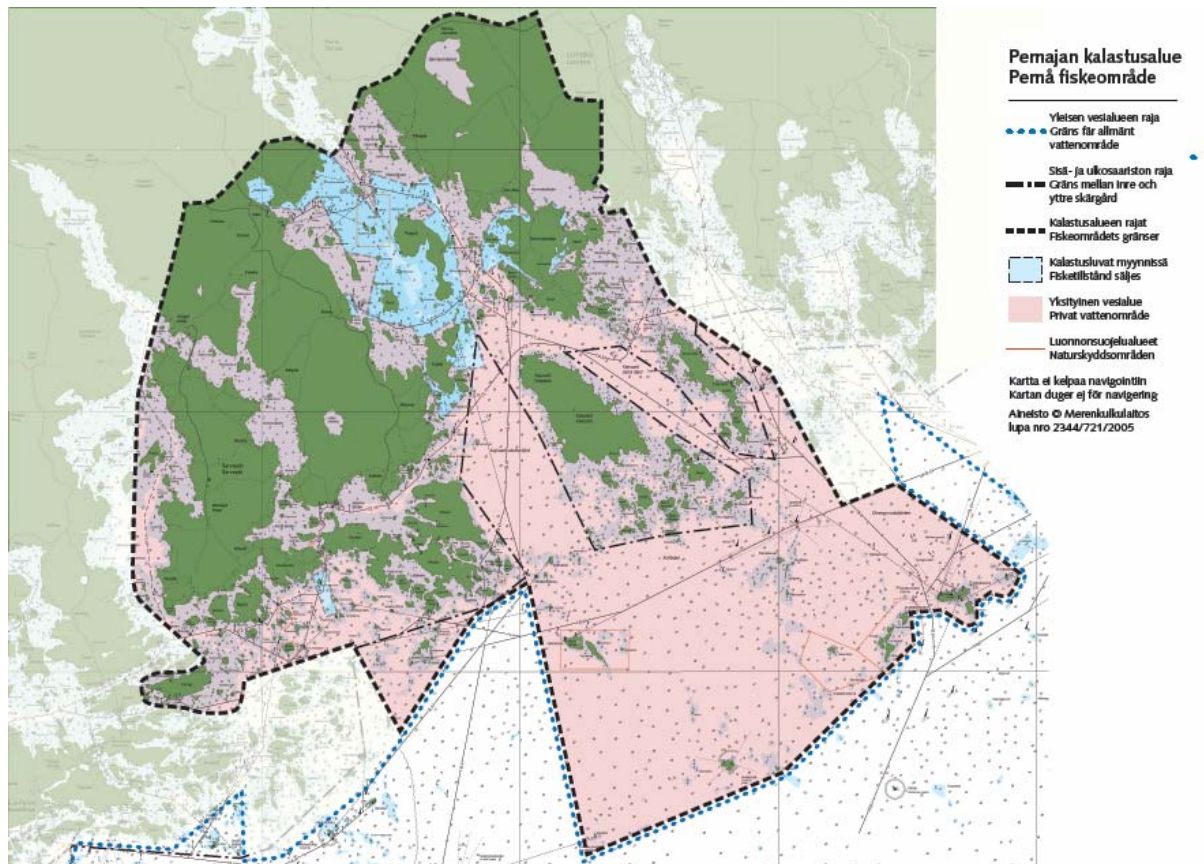
Pernajan kalastusalue sijaitsee Pernajan kunnan eteläosassa. Kalastusalueen kokonaisvesiala on n. 33 100 ha (kalastusalueen vedenomistajarekisteri 2005), ja se käsittää Pernajan kunnan merialueen eteläosat. Raja Koskenkylänjoen kalastusalueeseen kulkee Pernajanlahdella Hirvsalön pohjoisrannan, Sarvlaxträsketin, Lillträsketin ja Labbyträsketin kautta.

Alueella on n. 115 osakaskuntaa, joista suurin on pinta-alaltaan n. 1 780 ha ja pienin 0,22 ha, ja osakaskuntien yhteisala on n. 11 200 ha. Jaettuja vesiä on n. 300 kappaletta, joista suurin on pinta-alaltaan n. 4 350 ha ja pienin 0,001 ha, yhteensä n. 22 200 ha. Näistä jaetuista vesialueista on n. 150 kiinteistöllä yhteisomistus, ts. Ne ovat useamman henkilön, esim. kuolinpesän, omistamia, mutta eivät ole usean kiinteistön yhteisiä alueita. Yhteisomistuksessa olevien kiinteistöjen pinta-ala on n. 11 500 hehtaaria.

Kuvio 1. Ruotsinpyhtään kartta



Kuvio 2. Loviisan kartta



Kuvio 3. Pernajan kartta

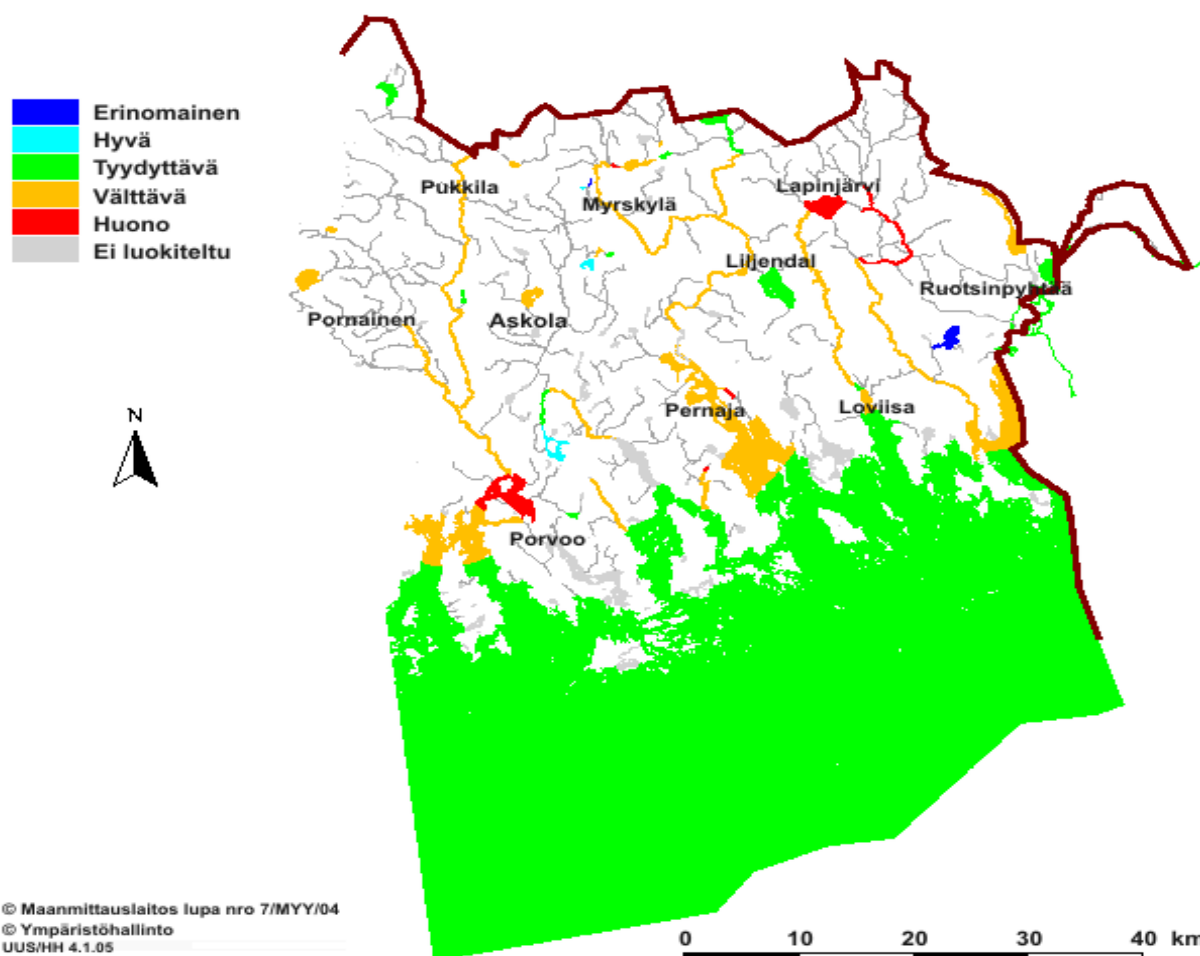
2.2 Vedenlaatu

Uudenmaan ympäristökeskuksen yleisen vedenlaadun arviointiasteikon mukaan vedenlaatu on vuosina 2000-2003 ollut kalastusalueiden meriosuuksilla pääasiassa tyydyttävä. Ulkosaariston vedet ovat aikaisemmin kuuluneet luokkaan hyvä, mutta nykyään seutu luokitellaan tyydyttäväksi, johtuen kohonneista ravintosuolapitoisuuksista, toistuvista sinileväkukinnoista ja isoista kuolleista pohja-alueista.

Välttäväksi vedenlaatu on luokiteltu Fasarbyn lahdella (Pernaja), Pernajanlahdella Hirsalöhön saakka, loviisanlahden sisimmissä osissa, Kullafjärdenillä (Ruotsinpyhtää) sekä Ahvenkosken selällä (Ruotsinpyhtää). Vedenlaatu on huonoa purossa, joka juoksee Fasarbyn lahteen. Ruotsinpyhtäällä vedenlaatu on Teutjärnessä välttävä ja Särkijärnessä erinomainen.

Lapinjärnessä (Lapinjärven kalastusalue) vedenlaatu on huono, mikä vaikuttaa Loviisassa Loviisanlahteen ja Tesjokeen sekä Kullafjärdeniin

Kuvio 4. Vedenlaatu Itä-Uudellamaalla



Uudenmaan ympäristökeskus <http://www.ymparisto.fi/default.asp?contentid=112396&lan=fi>

2.3 Ammattikalastus

Kalastusalueiden piirissä toimivat Ruotsinpyhtään ja Pernajan kalastuskillat sekä läheisen Pellingin kalastuskilta.

Kalastusalueiden piiristä ei ole saatavilla ammattikalastuksen pyyntimääriä koskevia tietoja mutta kylläkin tietoja Itämeren pyyntiruutujen 54 ja 55 saaliista. Pyyntiruutu 54 käsittää suureksi osaksi Helsingin ja Loviisan välisen merialueen ja pyyntiruutu 55 Loviisan ja Kotkan välisen merialueen. Tiedot ovat maa- ja metsätalousministeriöstä, päätös 19.5.2004 Dnro 958/083/2004.

Kuvio 5. Saalis kiloina vuosina 2001-2003 pyyntiruuduissa 54 ja 55

	Pyyntiruutu 54			Pyyntiruutu 55		
	2001	2002	2003	2001	2002	2003
Kuha	25 500	45 700	43 800	25 100	26 000	22 000
Meritaimen	5 700	2 900	2 100	400	300	200
Siika	6 300	7 800	4 800	800	600	2 100
Silakka	163 200	1 077 000	29 500	830 600	1 340 000	166 600
Ahven	9 700	11 600	8 500	9 200	6 200	5 400
Kilohaili	120 700	332 600	3 100	424 400	230 400	52 7000
Hauki	3 700	5 300	7 200	6 900	6 700	6 200
Made	1 200	800	900	1 000	1 500	1 000
Lahna	900	1 400	2 100	200	200	200
Norssi	300	500	300	3	1	1
Särki	1 000	1 400	1 700	70	50	20
Säyne	300	400	200	200	100	20
Kampela	500	700	600	0	4	9
Piikkikampela	0	9	2	0	0	0
Turska	4	2	0	0	0	0
Sat.-rautu	200	50	10	30	30	10
Muikku	0	0	1	0	0	0

Saalis kiloissa, ilmoitettu rannikkolomakkeen ja kalastuspäiväkirjan välityksellä, luvut pyöristettyinä.

Kuvio 6. Lohisaaliita lohi-ilmoitusten mukaan

	Pyyntiruutu 54			Pyyntiruutu 55		
	kiloa	kpl	keskipaino	kiloa	kpl	keskipaino
2001	16 765	2 938	5,7	2 618	457	5,7
2002	4 842	882	5,5	1 276	235	5,4
2003	8 337	1 613	5,2	3 031	536	5,7

Kuvio 5:n mukaan pyydettiin 6 661 lohta. Näistä 6 365 pyydettiin lohiloukulla.

Lisäksi lohisaaliista on raportoitu kalastuspäiväkirjoissa; vuonna 2001 pyydettiin 364 kpl pyyntiruudulta 54 ja 27 kpl pyyntiruudulta 55, vuonna 2002 pyydettiin 476 kpl pyyntiruudulta 54 ja 0 kpl pyyntiruudulta 55, ja vuonna 2003 pyydettiin 28 kpl pyyntiruudulta 54 ja 0 kpl pyyntiruudulta 55.

Ammattikalastajat jakautuvat kolmeen ryhmään, riippuen osuudesta, joka henkilön kokonaistuloista tulee kalastuksen piiristä, sekä oman saaliin jalostamisesta. Ryhmään I luetaan kalastajat, jotka saavat vähintään 30 % tuloistaan kalastuksesta, ryhmään II ne kalastajat, joiden tuloista kalastuksen osuus on 15 %:n ja 30 %:n välillä, ja ryhmään III kalastajat, joiden kokonaistuloista kalastuksen osuus on pienempi kuin 15 %. Kalatalousyksikkö ylläpitää rekisteriä.

Uudellamaalla ammattikalastusta harjoitetaan vain merialueilla ja yhteensä n. 140 henkilön voimin (Uudenmaan TE-keskus, elok. 2005; <http://www.te-keskus.fi/web/teuus.nsf/FrameSetFIN?OpenFrameSet>). Vuonna 2003 Ruotsinpyhtään kalastusalueella asui yksi kalastaja, joka kuului ryhmään I, Loviisan kalastusalueella 14 kalastajaa ryhmästä I ja 16 kalastajaa ryhmästä III ja Pernajan kalastusalueella 3 kalastajaa ryhmästä I ja 3 kalastajaa ryhmästä III. Kalastusalueilla ei ole tietoa siitä, kuinka moni näistä henkilöistä kalastaa kalastusalueiden piirissä, eikä myöskään siitä, miten moni muualla asuva mahdollisesti harjoittaa kalastusta alueilla. Osa lienee kuitenkin troolikalastajia, jotka pääasiassa kalastavat suunnittelualueen ulkopuolella.

2.4 Kalanviljely

Ympäristönsuojeluasetuksen 18.2.2000/169 mukaan kalanviljelylaitokset, jotka käyttävät vuosittain vähintään 2 000 kiloa kuivarehua tai ravintoarvoltaan vastaavan määrän muuta rehua tai joissa yhteenlaskettu vuosikasvu on vähintään 2 000 kiloa tai jotka käsittävät vähintään 20 hehtaarin suuruisen padon tai ryhmän luonnonruokintaisia patoja, vaaditaan ympäristölupa. Tietyissä tapauksissa lupa vaaditaan, vaikka määrät olisivat pienempiä. Opastusta on saatavissa kunnan/kaupungin ympäristövirastosta.

2.4.1 Kalanviljely Ruotsinpyhtään kalastusalueella

Ruotsinpyhtään kalastusalueen piirissä ei tällä hetkellä ole kalanviljelylaitoksia.

2.4.2 Kalanviljely Loviisan ja Pernajan kalastusalueilla

Oy Loviisan Smoltti Ab harjoittaa kalanviljelyä Loviisan kalastusalueella Hästholmenissa. Viljelylaitos hyödyntää ydinvoimalaitoksen hukkalämpöä, ja luvan mukaan voidaan viljellä 50 000 kg (Hevy 12.12.1991). Laitoksessa kasvatetaan kirjolohta, taimenta, lohta ja siikaa istutuksia varten.

Tietoa saatavissa yritykseltä.

GUY GRANBERG

Edellinen lupa (Hevy 4.6.1991 ennakkotieto): 22 000 kg vuodessa kirjolohta.

Viime vuosina viljelty n. 6 000 kg verkkokassissa.

Länsi-Suomen ympäristölupavirasto, päätös 21.10.2004: Käytettävä rehu saa sisältää korkeintaan 260 kg fosforia ja korkeintaan 1 800 kg typpeä vuositasona. Rehuna saadaan käyttää kuivarehua ja kokonaisia silakoita.

Kalat perataan Valkon troolarisatamassa.

Tietoja saatavissa Pernajan kunnalta ja Länsi-Suomen ympäristölupavirastosta.

BÄSTÖ FORELL (= Helge Holmströmin meriviljelijä, fuusioitunut Bästö Forell Ab:hen vuonna 2000)

Edellinen lupa (vesioikeusistuin 30.8.1996): 80 000 kg vuodessa.

Viime vuosina viljelty n. 70 000 kg, kasseissa kahdessa eri paikassa sekä talvisäilytyspaikassa.

Länsi-Suomen ympäristölupavirasto, päätös 21.10.2004: Kun rehuna käytetään osaksi silakkaa, käytettävä rehu saa sisältää korkeintaan 1 000 kg fosforia ja korkeintaan 7 200 kg typpeä vuositasona. Käytettäessä yksinomaan kuivarehua käytettävä rehu saa sisältää korkeintaan 930 kg fosforia ja korkeintaan 6 700 kg typpeä vuodessa.

Kalat perataan Valkon troolarisatamassa.

Tietoja saatavissa Pernajan kunnalta ja Länsi-Suomen ympäristölupavirastosta.

HANDELSBOLAGET ALTARSKÄR FORELL (= Handelsbolaget Helgoland.

Edellinen lupa (vesioikeusistuin 7.12.1995): 110 000 kg vuodessa.

Länsi-Suomen ympäristölupavirasto, päätös 21.10.2004: Käytettävä rehu saa sisältää korkeintaan 930 kg fosforia ja korkeintaan 6 700 kg typpeä vuositasona.

Viime vuosina viljelty n. 35 000 kg, kahdessa eri paikassa sekä talvisäilytyspaikassa.

Kalat perataan Valkon troolarisatamassa.

Lupa-anomus jätetty Länsi-Suomen ympäristölupavirastoon 110 000 kilon viljelystä.

Tietoja saatavissa Pernajan kunnalta ja Länsi-Suomen ympäristölupavirastosta.

Pernajan kunnan alueella on lisäksi luonnonravintopato, jossa kasvatetaan kuhaa. Padon omistaa Riista- ja kalatalouden tutkimuslaitos ja sitä hoitaa Tmi Outi Jalli. Tietoja saatavissa yritykseltä.

2.5 Kalastusoikeus, kalastuslupa ja kalastusmatkailu

Oikeus harjoittaa kalastusta ja määrätä siitä kuuluu vesialueen omistajalle, jollei tätä oikeutta ole luovutettu toiselle tai jollei kalastuslaissa muuta säädetä.

Henkilöt, jotka ovat alle 18-vuotiaita eivätkä 65 vuotta täyttäneitä, voivat läänikohtaisen viehekalastusmaksun suorittamalla harjoittaa viehekalastusta vavalla, kelalla ja vieheellä tai vetouistelua lisäksi painovieheellä tai syväajällä.

Edellä mainitut kalastustavat ovat kuitenkin kiellettyjä:

- lohi- ja siikapitoisten vesistöjen koski- ja virtapaikoissa
- sellaisilla vesialueilla, joilla kalastaminen on muun säännöksen nojalla kielletty.

Onginta-, pilkintä- ja viehekalastuskilpailuja sekä muita vastaavia järjestettyjä tilaisuuksia varten on haettava myös kalastusoikeuden haltijan lupa.

Kunnassa muutoin kuin tilapäisesti asuva henkilö saa harjoittaa silakan, kilohailin, kuoreen ja muikun pyyntiä verkolla meressä myös yleiseen vesialueeseen kuulumattomalla, kunnassa olevalla vesialueella, joka sijaitsee ulkosaaristossa tai aavaa selkää vastassa. Milloin tällainen vesialue on kylänrajan sisäpuolella, kylässä muutoin

kuin tilapäisesti asuva henkilö saa harjoittaa siellä myös koukkukalastusta (ei kuitenkaan pitkällesiimalla).

Yleisellä vesialueella meressä on jokaisella Euroopan talousalueeseen kuuluvassa valtiossa vakinaisesti asuvalla kansalaisella oikeus harjoittaa kalastusta. Pohjoismaiden kansalaisilla on kotipaikasta riippumatta oikeus kotitarve- ja virkistyskalastukseen yleisellä merialueella.

2.5.1 Kalastuslupajärjestelmä ja maksut

Kuvio 7. Kalastuslupajärjestelmä

	Alle 18-vuotiaat ja 65 v täyttäneet	18-64-vuotiaat
ONKIMINEN JA PILKINTÄ1) 2)	Maksuton, yleinen kalastusoikeus	Maksuton, yleinen kalastusoikeus
VAPAKALASTUS Heitto- tai vetouistelu 1 vavalla 1), 3)	Ei valtion kalastuksenhoitomaksua Ei läänikohtaista viehekalastusmaksua	Valtion kalastuksenhoitomaksu sekä lisäksi joko läänikohtainen viehekalastusmaksu tai vedenomistajan lupa
MUU KALASTUS Vetouistelu useammalla vavalla Muu kalastus ja ravustus	Ei valtion kalastuksenhoitomaksua Aina vedenomistajan lupa	Valtion kalastuksenhoitomaksu sekä aina vedenomistajan lupa

1) Kalastusoikeus on kuitenkin rajoitettua siten että kalastus on kielletty lohi- ja siikapitoisten vesistöjen koski- ja virtapaikoilla sekä niillä vesialueilla, joilla kalastaminen on jonkin muun säännöksen nojalla kielletty.

2) Voidaan käyttää kelallista vapaa, joka ei sovellu heittokalastukseen.

3) Tietyillä vesialueilla voi läänikohtaiseen viehekalastusmaksuun perustuva kalastus olla kiellettyä.

Valtion kalastuksenhoitomaksu suoritetaan maa- ja metsätalousministeriön tilille Nordea-pankkiin: 166030-101496.

Kalastuksenhoitomaksu on vuonna 2005 20 € / kalenterivuosi tai 6 € / seitsemän päivää. Maksu on henkilökohtainen ja koskee myös sitä joka kalastaa omalla vesialueellaan.

Läänikohtainen viehekalastusmaksu suoritetaan maa- ja metsätalousministeriön tilille Nordea-pankkiin. Etelä-Suomen läänin maksu suoritetaan tilille 166030-106594. Viehekalastusmaksu on vuonna 2005 27 € / kalenterivuosi tai 6 € / seitsemän päivää. Maksu on henkilökohtainen.

2.5.2 Paikalliset kalastusluvut

Kalastusalueilla on seuraavia mahdollisuuksia ostaa kalastuslupa:

Pernajan kalastusalue: Torbjörn Bergström, puh. 040-5340 411, hoitaa päivälupien myyntiä Koskenkylän kartanon ja Pernajan kunnan vesialueille, Christian Hildéniin, puh. 050-571 8115, voi ottaa yhteyttä kalastusluvan saamiseksi Strömslandin kartanon vesille ja Risto Volaseen, puh. 0500-490 489, luvan saamiseksi Rösundiin.

Loviisan ja Ruotsinpyhtään kalastusalueet: Loviisan kaupungin vesialueet: Rahatoimisto, puh. 5551, Motorest Ankkurituuli, puh. 535 787, Kahvila Ravintola Safcafe, puh. 517 100.

Ruotsinpyhtään kalastusalue: Näsbyn kalastuskunnan vesialueille on saatavissa kalastuslupia Kuninkaankylän Osuuspankista, kyläläiset ja kesävieraat voivat ottaa yhteyttä Nils Neuvoseen, puh. 0500 207 761, luvan saamiseksi Bockholmenin kalastuskunnan vesialueille, kesävieraat voivat ottaa yhteyttä Gerhard Björkmaniin, puh. 040 718 9950, kalastamisesta Björkmanien vesialueella Vahterpäässä.

2.5.3 Kalastusmatkailuyritykset

Ainakin Pernajan ja Loviisan kalastusalueilla toimivat seuraavat kalastusmatkailuyritykset: Agur Kalastuspalvelu Ab - kalastusopas Erik Herlevi, Fma Fishing Lady - Riitta Ruuskanen, Itä-Uudenmaan kalastuspalvelu - Juho Heikkinen, ja Fishing Lords.

2.6 V a p a a - a j a n k a l a s t u s

2.6.1 Vapaa-ajankalastusyhdistyksiä

Kalastusalueilla on tiedossaan seudulta viisi vapaa-ajankalastusjärjestöä:

Ruotsinpyhtään kalastusalue: Ruotsinpyhtään kalaveikot n. 205 jäsenellään, joista 70 kalastaa aktiivisesti. Jäsenten kolme suosituinta pyyntivälinettä ovat pintaverkko, pilkkivapa ja pohjaverkko.

Loviisan kalastusalue: Loviisan seudun eränkävijät n. 100 jäsenellään, joista 30-40 on toimivia. Meriuistelijat ry 48 jäsenellään, joista 34 on toimivia. Jäsenten kolme suosituinta pyyntivälinettä ovat uistin, heittovapa ja pohjaverkko.

Pernajan kalastusalue: Askolinin metsästys-kalastus kerho ry n. 30 jäsenellään, joista 5-10 on toimivia. Jäsenten kolme suosituinta pyyntivälinettä ovat pohjaverkko, heitto- ja pilkkivapa.

Mäntsälän kalakerho n. 513 jäsenellään, joista n. 100 on toimivia . Kerho sijaitsee Mäntsälässä, mutta jäsenet kalastavat eri puolilla Uttamaata. Pernajasta kerho on vuokrannut vesiä Koskenkylän kartanolta. Jäsenten kolme suosituinta pyyntivälinettä ovat pilkkivapa, heittovapa ja uistin.

2.6.2 Kalastajien määrä, saaliit ja välineet

Vapaa-ajankalastajia ja heidän saaliitaan koskevat tiedot perustuvat seuraavien julkaisujen tilastoihin: *Kuinka Suomi kalastaa, Kala- ja riistaraportteja 121/1998 osaraportti*

1, Kuinka Suomi kalastaa, Kala- ja riistaraportteja 131/1998 osaraportti 2 ja Suomi kalastaa 2001, Kala- ja riistaraportteja nro 266, Korhonen 1990.

Kuvio 8. Saalis kiloissa jaettuna eri lupatyypeille

	Kokonais saalis v. 1997	Kokonaiss aalis v. 2001	Viehe- kalastus "läänikortilla"	Viehekalas- tus vedenom- stajan luvalla	Muu kalastus, vedenom- stajan lupa	Onginta ja pilkintä	Luvatto- mat kalan- saaliit
Ruotsinpyhtää	112 000	75 000	6 000	3 000	24 000	42 000	0
Loviisa	110 000	274 000	6 000	2 000	247 000	19 000	0
Pernaja	270 000	180 000	43 000	2 000	65 000	46 000	24 000

Tietoja vapaa-ajankalastuksen kokonaissaaliista v. 1997 ja v. 2001 vastaavilta kalastusalueilta, määrät kiloina.

Kuvio 9. Vapaa-ajankalastuksen tavallisimmat saalislajit v. 1997 ja 2001, määrät kiloina

Laji	Ruotsinpyhtää		Loviisa		Pernaja	
	1997	2001	1997	2001	1997	2001
Ahven	44 000	43 000	33 000	30 000	73 000	47 000
Hauki	24 000	9 000	18 000	?	97 000	58 000
Kuha	2 000	?	9 000	?	24 000	20 000
Lahna	8 000	?	6 000	?	23 000	4 000
Siika	7 000	?	1 000	?	3 000	2 000
Särki ja sulkava*	18 000	3 000	12 000	?	19 000	15 000

* Vuonna 2001 särkeä ja sulkavaa, vuonna 1997 särkeä.

? Tiedot puuttuvat selvityksestä epävarmuustekijöiden johdosta.

Kuvio 10. Tietoja vapaa-ajankalastajista vuosina 1988, 1997 ja 2001

Vuosi	Ruotsinpyhtää			Loviisa			Pernaja		
	1988	1997	2001	1988	1997	2001	1988	1997	2001
Kalastajia, kpl/v.	2 500	5 849	5 900	9 000	5 650	10 600	6 500	12 889	9 800
Kalastusvrk. yht.	20 000	70 000	51 000	70 000	45 000	92 000	40 000	163 000	85 000
Viehekalastusta "läänikortilla", vrk		9 323	8 000		3 570	10 000		42 545	18 000
Viehekalastusta vedenomistajan luvalla, vrk		9 677	4 000		4 430	2 000		7 455	4 000
Ongintaa ja pilkintää, vrk		24 000	32 000		23 000	29 000		48 000	33 000
Muuta kalastusta vedenomistajan luvalla, vrk		27 000	7 000		14 000	51 000		65 000	30 000

Koko suunnittelualueen piirissä on vuodesta 1977 lähtien kalastanut vuosittain 24 000 - 26 000 vapaa-ajankalastajaa. Keskisaalis on n. 20 kg / henkilö / vuosi.

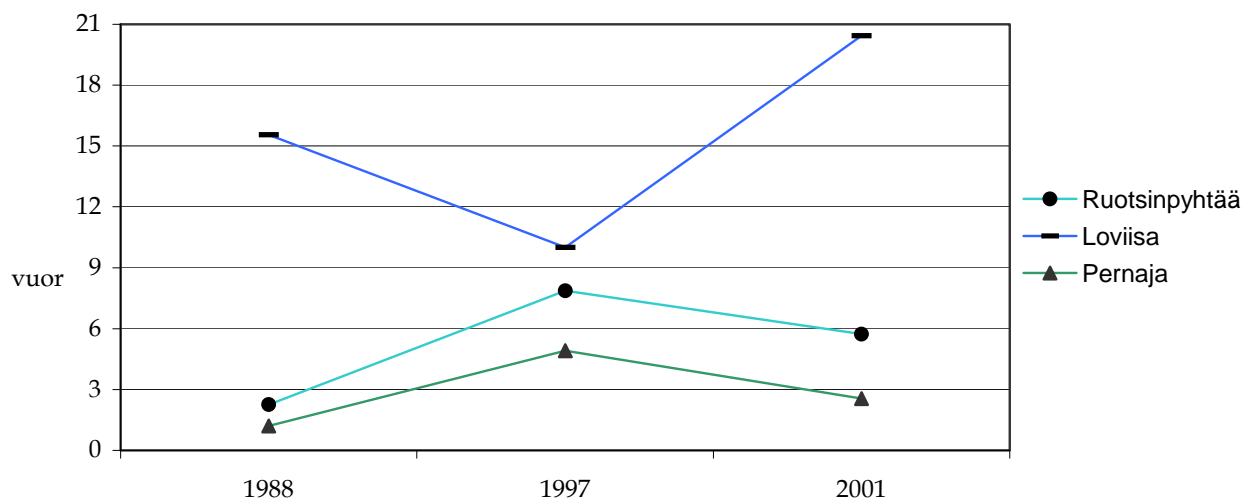
Koko maan mittakaavassa ahven on tärkein pyyntilaji ongittaessa ja pilkittäessä. Molemmat kalastustavat ovat valikoivia, mutta pilkkiminen on lajikoostumukseltaan hieman laajempaa.

Hauki on tärkein heittovapa- ja vetokalastuksen (vetouistelun) pyyntilaji. Lajivalikoima on vetouistelussa monipuolisempi. Kokonaissaaliista yksitoista prosenttia pyydettiin virvelillä ja seitsemän prosenttia uisteltiin. Onki- ja heittovavalla kalastetaan useammin rannalta kuin veneestä käsin.

Isoimmat saaliit saadaan verkolla, verkkokalastus tuottaa kokonaista 48 prosenttia vapaa-ajankalastuksen kokonaissaaliista.

Tutkimusten mukaan yhteenlaskettu vapaa-ajan kalastuspaine on näiden kolmen kalastusalueen piirissä vaihdellut n. 7 %:n ja 9,5 %:n välillä vuosien 1988-2001 kuluessa. Viimeisimpien tutkimustulosten mukaan kalastuspaine on n. 9 %. Prosenttiyksiköt ovat vertailua niiden kalastusalueiden kesken, jotka sijaitsevat Uudenmaan Työvoima- ja elinkeinokeskusten toimialueella. Kalastuksen kokonaispaine on keskuksen alueella 100%. Pinta-alan mukaan laskettuna kalastuspaine on suurinta Loviisan kalastusalueella ja pienintä Pernajan kalastusalueella.

Kuvio 11. Kalastusvuorokausia/hehtaari



2.7 Kalakannan tila ja kutualueet

Kalastusalueilla ei ole erillisiä tietoja kalakannan tilasta alueella, vaan esitetään koko Suomenlahtea koskevia tietoja, ellei toisin mainita. Tiedot on otettu maa- ja metsätalousministeriön julkaisuista Kalavarat 2003 ja 2004 sekä teoksista Kalastus 2003:61, Terve Kala - tautien ennaltaehkäisy, tunnistus ja hoito (julk. Riista- ja kalatalouden tutkimuslaitos) ja Iso kalakirja ahvenesta vimpaan (kirjoittanut Hannu Lehtonen). Tiedot kutualueista ovat vuoden 1992 suunnitelmista sekä kalastusalueiden kalastuskyselystä syksyiltä 2003.

2.7.1. Kuha

Kuha kutee touko-kesäkuussa, jolloin veden lämpötila on n. 12 astetta, yleensä matalissa lahdissa, joissa on kova kivi-, sora- tai savipohja. Mäti voidaan laskea myös kasvuston sekaan. Vahvoja vuosiluokkia esiintyy lämpiminä kesinä; ihanteellinen kasvulämpötila on kokonaista 29 astetta.

Kuhan tärkeimmät kutualueet ovat Ruotsinpyhtään kalastusalueella Klobbfjärden ja Ahvenkoskenlahti, Loviisan kalastusalueella Loviisanlahti pohjoiseen linjalta Siksala-Monäs ja Pernajan kalastusalueella Ison Pernajanlahden suualue (NVP 1992).

Ammattikalastajien kuhasaaliista saadaan merialueella 95 % verkolla ja 4 % rysällä. Puolet ammattikalastajien saaliista Suomenlahdella pyydetään 46-50 mm:n verkolla, 46 prosenttia 45 mm:n verkolla ja neljä prosenttia 51-60 mm:n verkolla. Ammattikalastajien mukaan hyljekannan heikentävä vaikutus kuhankalastukseen on lisääntynyt.

Vapaa-ajankalastajat pyytävät kuhaa verkolla ja uistelemalla.

Yli 80 % Suomenlahdella pyydettyjen kuhien määrästä pohjautui vuonna 2003 vuosiluokkaan 1997 ja loput pääasiassa vuosiluokkiin 1999 ja 1998. Kalavarat 2004:n mukaan on luultavaa, että saalismäärät tulevat vähenemään, vuosiluokka 2000 oli todella huono. Vuosiluokat 2001-2003 vaikuttavat paremmilta.

Kuhasaaliita voidaan pitkällä tähtäyksellä saada lisääntymään sekä korottamalla kalan vähimmäismittaa että pienentämällä sallittua solmuväliä. Tärkeää on myös se, että verkon lanka on riittävän paksua. Verkon solmuvälin tulisi olla vähintään 50 mm, niin että mahdollisimman monet naaraat voisivat kutea ainakin kerran. Kuhankalastusta voidaan säädellä ajallisella tai paikallisella kalastusrajoituksella.

Kuhan kasvunopeudelle ja kuolleisuudelle (pois kalastettavien kalojen osuus kannasta) on Mallinniuksen Saaristomereltä tekemän tutkimuksen mukaan olennaista merkitystä sillä, kuinka verkon solmuvälin korotus vaikuttaa ammattikalastuksen kannattavuuteen. Edellytykset sille että solmuvälin korotus on ammattikalastukselle kannattava on suurempi Suomenlahdella kuin Saaristomerellä.

2.7.2. Ahven

Ahvenen tärkeät kutualueet Ruotsinpyhtään kalastusalueella ovat mm. Gäddbergsön ja Vahterpään koillisrannat, Gäddbergsön ja Kampuksen välinen alue, Vahterpään eteläranta sekä Ahvenkoskenlahden länsiranta (NVP 1992). Pernajan kalastusalueella ahven kutee useimmilla rannoilla sisäsaariston vesillä.

Ahvenen lisääntyminen riippuu lämpötilasta; mitä lämpimämpi kevät ja kesä, sitä useampia kaloja syntyy ja jää eloon. Myös kohtuullisen rehevöitymisen pitäisi suosia ahventa.

Ammattikalastajat pyytävät ahventa pääasiassa verkolla ja rysällä. Vapaa-ajankalastajat pyytävät ahventa pilkkivavalla, verkolla, katiskalla, onkivavalla ja muilla vavoilla ja koukulla.

2.7.3. Hauki

Itämeressä hauki on yleisesti hyvin paikallinen laji, eivätkä kutuvaelluksetkaan ulotu yleensä pitemmälle kuin lähimmälle sopivalle kutualueelle, ts. matalille, runsaskasvustoisille rannoille. Seudulla, jolla on runsaasti sopivia kutupaikkoja, kutu sen vuoksi tapahtuukin suurilla aloilla. Hauen tärkeitä kutualueita Ruotsinpyhtään kalastusalueella ovat mm. Gäddbergsön ja Vahterpään koillisrannat, Gäddbergsön ja Kampuksen välinen alue, Vahterpään eteläranta sekä Ahvenkoskenlahden länsiranta (NVP 1992). Pernajan kalastusalueella hauki kutee yleensä matalilla, rikaskasvustoisilla rannoilla.

Ammattikalastajat pyytävät haukea tavallisesti verkolla, iskukoukulla sekä rysällä ja vapaa-ajankalastajat verkolla ja virvelivavalla. Hauki on Suomessa yleensä vähentynyt ulkosaaristossa. Syytä ei ole löydetty, mutta taustalla oletetaan olevan ympäristömuutosten. Sisäsaaristossa kanta on edelleen hyvä ja saaliit ovat kasvaneeet. Alle puolimetriset hauet kasvavat nopeasti. Tämä koskee erityisesti naaraita. Jos halutaan turvata haukivarat mahdollisimman hyvin, ei kannattaisi pyytää näitä kaloja. Hauelle sopiva solmuväli on 50:n ja 60:n millin välillä. Tällä solmuvälillä yli 95 % hauista on yli 50-senttisiä.

2.7.4. Siika

Kalastusalueilla on siian kutemisesta tietoja seuraavilla alueilla: Abborfjärden, Vårdholmsfjärden ja vesialueet Sondaröstä etelään.

Vaellussiika nousee kutemaan Koskenkylänjokeen.

Siiasta on useita ekologisia muotoja. Alueen piirissä esiintyy ensi kädessä isokasvuinen vaellussiika, joka nousee juokseviin vesiin kutemaan, ja ns. saaristosiika, joka kutee meressä. Suomenlahdella vaellussiika voi painaa jo nelivuotiaana kilon. Vaellussiika kutee suhteellisen matalassa vedessä, jossa on sora- ja hiekkapohja, useimmiten syyslokakuussa. Saaristosiika kutee vedenalaisilla kareilla.

Seuraava ote on julkaisusta *Uudenmaan rannikon siiat. Tutkimustuloksia vuosilta 1995-2003; Kala- ja riistaraportteja 339*. Huomattakoon, että tutkimus koskee Hankoa, Espoota ja Vantaanjoen suuta.

”Valtaosa Suomenlahden siikasaaliista perustuu istutuksiin, mutta paikallisesti myös luonnossa lisääntyvillä merikutuisilla siikakannoilla on merkitystä.

Vaellussiikaistutukset yksikesäisillä poikasilla aloitettiin Vantaanjoella ja muualla Uudenmaan rannikolla 1980-luvulla. Hangon saaristosiikaa on istutettu 1990-luvulta alkaen. Istutusten ansiosta Suomenlahden ammattikalastuksen siikasaalis kasvoi 1980-luvulta alkaen ja oli korkeimmillaan yli 50 000 kg vuodessa. Vapaa-ajankalastuksen siikasaalis on ollut moninkertainen ammattikalastajien saaliisiin verrattuna. Suurin osa siikasaaliista saadaan verkoilla kuhan kalastuksen yhteydessä. Vuosituhannen vaihteen jälkeen siikasaaliit ovat kääntyneet laskuun runsaista istutuksista huolimatta. Syynä voi olla siian kasvun heikkeneminen tai lisääntynyt kuolevuus. Myös kalastuksen vaikeutuminen hylkeiden vuoksi ja pyyntiponnistuksen väheneminen ovat vaikuttaneet saaliisiin.

Siikojen kasvunopeudessa on suurta vaihtelua. Saaristosiika kasvaa jonkin verran hitaammin kuin vaellussiika. Saaliissa ei näitä kahta siikamuotoa pystytä erottamaan toisistaan. Siikojen kasvu näyttää tutkimusjakson aikana hidastuneen, mikä voi johtua voimakkaasta valikoivasta kalastuksesta, saaristosiikojen osuudesta saaliissa tai

Suomenlahden ekosysteemissä tapahtuneista muutoksista.

Istutusten tuotoksi arvioitiin vaellussiialle 120–240 kg tuhatta yksikesäistä istukasta kohti, saaristosiialle 100–200 kg. Tulos on samaa suuruusluokkaa kuin itäisen Suomenlahden siikaistutusten tuotto. Siikaistutukset ovat olleet kannattavia jo saaliin kalastajahinnan perusteella laskettuna, vaikka virkistysarvoa ei otettaisi huomioon.

Siian kalastus on Uudenmaan rannikolla tehokasta. Vaellussiian vuotuinen kokonaiskuolevuus on 60–70 %, saaristosiian noin 50–60 %. Siian verkkosaaliista suurin osa saadaan nykyisin 45 ja 50 mm:n solmuväleillä. Uudenmaan rannikolla ollaan siirtymässä laajoilla alueilla 50 mm:n pienimpään sallittuun solmuväliin. Tällöin vaellussiikasaalis kasvanee nykyisestä vajaat 10 %. Saaristosiikasaaliiseen muutos ei juurikaan vaikuta. Hidaskasvuisimmat siikat jäävät 50 mm:n solmuvälillä verkkokalastuksen ulkopuolelle, mutta vapakalastajat pystyvät hyödyntämään tätä osaa kannasta.”

Kalavarat 2004:n mukaan ammattikalastajat pyytävät Suomenlahdella 60 % siiasta verkolla ja 40 % rysällä ja iskukoukulla. Vapaa-ajankalastajat pyytävät siikaa pääasiassa verkolla, mutta erilaisten vapojen käyttö on lisääntynyt.

Siianpyynti on myös riippuvaista siitä, miten hyljekannat kehittyvät. Hyljekannan kasvettua kalastus on vaikeutunut ja siikasaaliit pienenneet.

Abborfjärdenillä siikaa pyydetään mädin vuoksi. Etelä-Suomen Merikalastajain liiton toiminnanjohtajan Teemu Tastin mukaan osa siiosta istutetaan vastahaudottuina, osa varttuneina, ja osa menee ruokakalaviljelmille. Istutettava kala lasketaan Abborfjärdeniin ja edemmäs itään.

2.7.5. Made

Mateen kuteminen tapahtuu enimmäkseen sisä- ja keskisaariston vedenalaisilla kareilla. Ruotsinpyhtään kalastusalueella tärkeitä kutualueita ovat mm. Jomalsund, Gäddbergsön ja Kampuksen välinen salmi sekä Ahvenkoskenlahdella Rönnskäriä ja Kolholmenia ympäröivä alue ja Pernajan kalastusalueella Sarvsalön ja Kärpen välinen alue (NVP 1992).

Made on kylmien vesien kala, joka vaatii korkeaa happipitoisuutta. Kutu tapahtuu talven aikana, tavallisesti tammi-helmikuussa. Viime vuosina madetta on myös istutettu. Toistaiseksi ei tiedetä, kuinka istutukset ovat onnistuneet, mutta luonnollista lisääntymistä ei ole odotettavissa ylilannoitetuissa vesissä.

2.7.6. Ankerias

Ankerias kutee Atlantilla Sargassomeressä.

Ankeriasta esiintyy luonnollisesti rannikkovesillämme, mutta taloudellisesti tuottavat ankeriaskannat ovat täysin riippuvaisia istutuksista. Ankeriaanpoikasia on tuotu vuodesta 1989 lähtien Englannista. Kaloja pidetään karanteenissa Ruotsissa. Hyvissä olosuhteissa kehittyy useammin naaraita, joiden kasvu on merkittävästi parempi kuin koiraiden. Suomessa istutetuista ankeriaista kehittyy alle 10 % koiraita. Ankeriaanistutukset ovat kannattavia, hyötyvaikutus riippuu kalastuksen

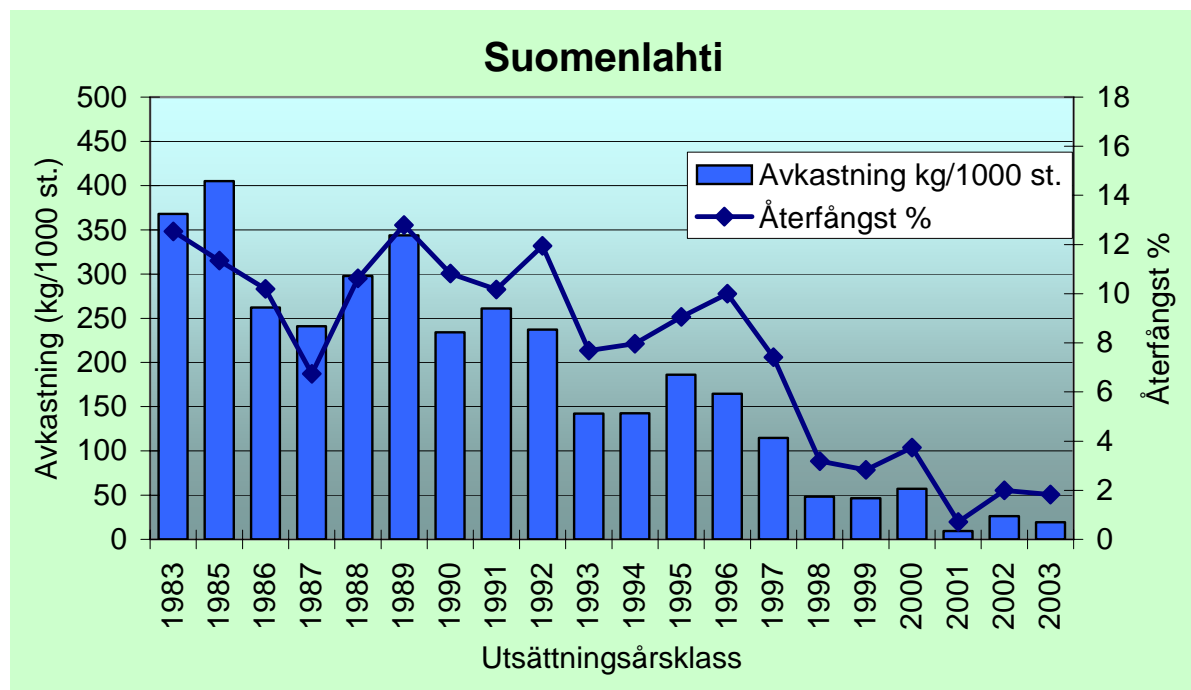
järjestämisestä. Ankeriasta pyydetään enimmäkseen pitkälläsiimalla, katiskalla, mato-ongella ja rysällä.

2.7.7. Meritaimen

Aikaisemmin meritaimen on lisääntynyt lähes kaikissa Suomen joissa, jotka laskevat Suomenlahteen, mutta 70-luvulle tultaessa oli suurin osa luonnollisia kantoja kuollut. Meritaimenen pyynti merellä on käytännössä kokonaan riippuvainen istutuksista. Suurin osa Suomenlahden taimenista pyydetään muun kalanpyynnin ohessa kalastettaessa kuhaa verkolla.

Kymmenen viime vuoden aikana ovat istutukset tuottaneet yhä pienempiä saaliita, huolimatta siitä että istutuksia on jatkettu suuressa mitassa ja viljelmiä on pyritty kehittämään. Tärkeänä syynä huonoon suuntaan menolle on ollut kalastustavan muutos, joka on johtanut siihen että pyydettyjen taimenten koko on keskimäärin pienentynyt. Istutetut kala tovat 1990-luvun keskivälin jälkeen jääneet aiempaa huonommin eloon. Pernajan kalastusalue istutti vuonna 2001 1 000 merkittyä taimenta. Näistä on palautettu vain 21 merkkiä, mikä merkitsee, että istutus on ollut selvästi kannattamaton. Sitä paitsi palautetuista merkeistä on 11 kappaletta löydetty linnunpesistä. Paitsi kunnostamalla kutu- ja poikaspaikkoja voidaan taimenkantoja elvyttää käyttämällä harvempaa silmäväliä, minkä ansiosta pyydettyjen kalojen keskikoko kasvaisi. Samalla suurempi osa luonnonkannoista polveutuvista emokaloista voisi palata kotijokiin kutemaan. Tehokas vähimmäismitan nostaminen 40 cm:stä 50 cm:iin voisi myös selvästi parantaa istutusten tuottavuutta.

Kuvio 12. Taimen



Riista- ja kalatalouden tutkimuslaitos, Ari Saura

2.7.8. Silakka

Silakka kutee kevästä syksyyn, ja kudun ajankohta määräytyy mm. ympäristötekijöiden ja yksittäisten kalojen kunnon mukaan. Pääkutu alueella tapahtuu keväällä, kun taas syyskutu on merkityksetöntä. Loviisan kalastusalueella silakan tärkeimmät kutupaikat ovat länteen Monäsistä, itään ja etelään Vårdöstä, ulomman Täktaren luona ja Hästholmsfjärdenillä. Pernajan kalastusalueella kutualueita on Pásalon länsipuolella, Kaldöstä koilliseen, Hudöstä itään, Bästöstä itään ja kaakkoon, Hamnholmenista pohjoiseen sekä Hästöstä etelään (NVP 1992).

Silakkakantaa ylikalastetaan sillä alueella, johon Suomenlahti kuuluu. Kalakuolevuus lisääntyi voimakkaasti 1990-luvun kuluessa mutta vähentyi vuodesta 2000 vuoteen 2002 mennessä 20 prosenttiyksiköllä. Vielä vuonna 2002 kalakuolevuus oli kaksi kertaa suurempi kuin mitä varovaisuusperiaate suosittaa. Kutupopulaation biomassa on vähentynyt sitten 1970-luvun, ja vuosi 2001 oli pahin. Kutevien silakoiden määrä oli aika tasainen aina vuoteen 1996 mutta on sen jälkeen voimakkaasti vähentynyt. Kasvu on huomattavasti huonontunut 1980-luvun puolivälistä lähtien. Huonontunut kasvu johtuu kehnosta ravintotilanteesta.

Vuosina 1989, 1994 ja 2002 silakan kuteminen onnistui Suomenlahdella hyvin.

2.7.9. Lohi

Lähin lohien kutualue on Kymijoki. Nevajoen istutukset ovat olleet hyödyksi Suomenlahden kalastukselle. Suuri osa Itämeren lohisaaliista on peräisin istutuksista. Vuonna 2002 Itämereen istutettiin yhteensä 7 miljoonaa smoltia.

Hylkeet aiheuttivat vahinkoa lohienkalastukselle pitkin Suomen rannikkoa. Kalastajat joutuivat vuonna 2003 heittämään pois 61 000 kg hylkeen raatelemia lohia. Todellisuudessa määrä voi olla lähes kaksinkertainen. Neljäsosa Suomenlahden ammattikalastajien lohisaaliista on hylkeiden turmelemaa.

2.7.10. Solmuvälin vaikutus saaliskalan kokoon

Kuvio 13. Solmuvälin vaikutus saaliskalan kokoon

		35	40	45	50	55	60	65	70	75	80
Meritaimen	A	25	30	33	34	35	37	42	47	52	64
	B	32	40	47	49	55	59	64	67	69	75
Kuha	A	30	34	37	41	44	45	45	46		
	B	33	36	41	45	48	50	52	53		
Siika	A	34	37	41	44	47	51	54			
	B	38	42	46	49	53	57	61			

Rivin A luvut kertovat, minkä pituinen laji (cm) alkaa tarttua verkkoon mainitulla solmuvälillä. Rivin B luvut ilmoittavat koon (cm), jolla pyyntiväline on tehokkaimmillaan.

Langan paksuus ja pehmeys sekä verkon kireys vaikuttavat myös siihen, miten kalat tarttuvat verkkoon.

2.8 Erilaisia kalastukseen vaikuttavia määräyksiä

2.8.1. Viehekalastuskieltoalueet

Kalastusalueiden piirissä ei ole aluerajoituksia onki-, pilkki- ja pilkkiviehekalastukselle (Kalastuslaki, 8 ja 11 §).

2.8.2. Lohi- ja siikapitoiset vesistöt

Ruotsinpyhtään kalastusalueen piirissä Kymijoki kuuluu lohi- ja siikapitoisiin vesistöihin. Se merkitsee, että vapaonginta ns. läänikortilla ei ole sallittua koski- ja virtapaikoissa.

2.8.3. Yleinen vesialue

Uudenmaan ja Kaakkois-Suomen TE-keskukset ovat päättäneet, että yleisillä vesialueilla taimenen vähimmäismitta on 50 cm ja pienin sallittu solmuväli kalastettaessa meritaimenta pohjanuotalla on 65 mm. Päätös on voimassa 1.8.2004-31.12.2012. Ennen tämän päätöksen voimaantuloa hankittua verkkoa, jonka solmuväli on 51 mm:n ja 65 mm:n välillä, voidaan käyttää 31.7.2007 asti. Maaseutuelinkeinojen valituslautakunta on hylännyt päätöksestä jätetyt valitukset. Suullisten tietojen mukaan (elokuulta 2005) asia etenee korkeimpaan hallinto-oikeuteen.

2.8.4. Kalaväylä

Kalastuslain 24 §:n mukaan (286/82) tulee joessa sekä salmessa tai kapeikossa, jota tarkoitetaan vesilain 1 luvun 13 §:ssä, pitää valtaväylä auki kalan kulkua varten. Missä joki yhtyy mereen tai järveen, valtaväylän jatkeena on kalaväylä, joka käsittää syvimmillä kohdalla kolmanneksen kysymyksessä olevan vesialueen leveydestä ja ulottuu niin kauaksi selkäveteen, että kalan kulku on turvattu. Ympäristölupavirasto voi kuitenkin hakemuksesta määrätä toisin. Lain 25 §:n mukaan on lukuun ottamatta pitkäsiimaa ja muuta koukkupyydystä, joka valtaväylässä ei haittaa kulkemista, valtaväylä ja kalaväylä myös pidettävä vapaana seisovista kalanpyydyksistä.

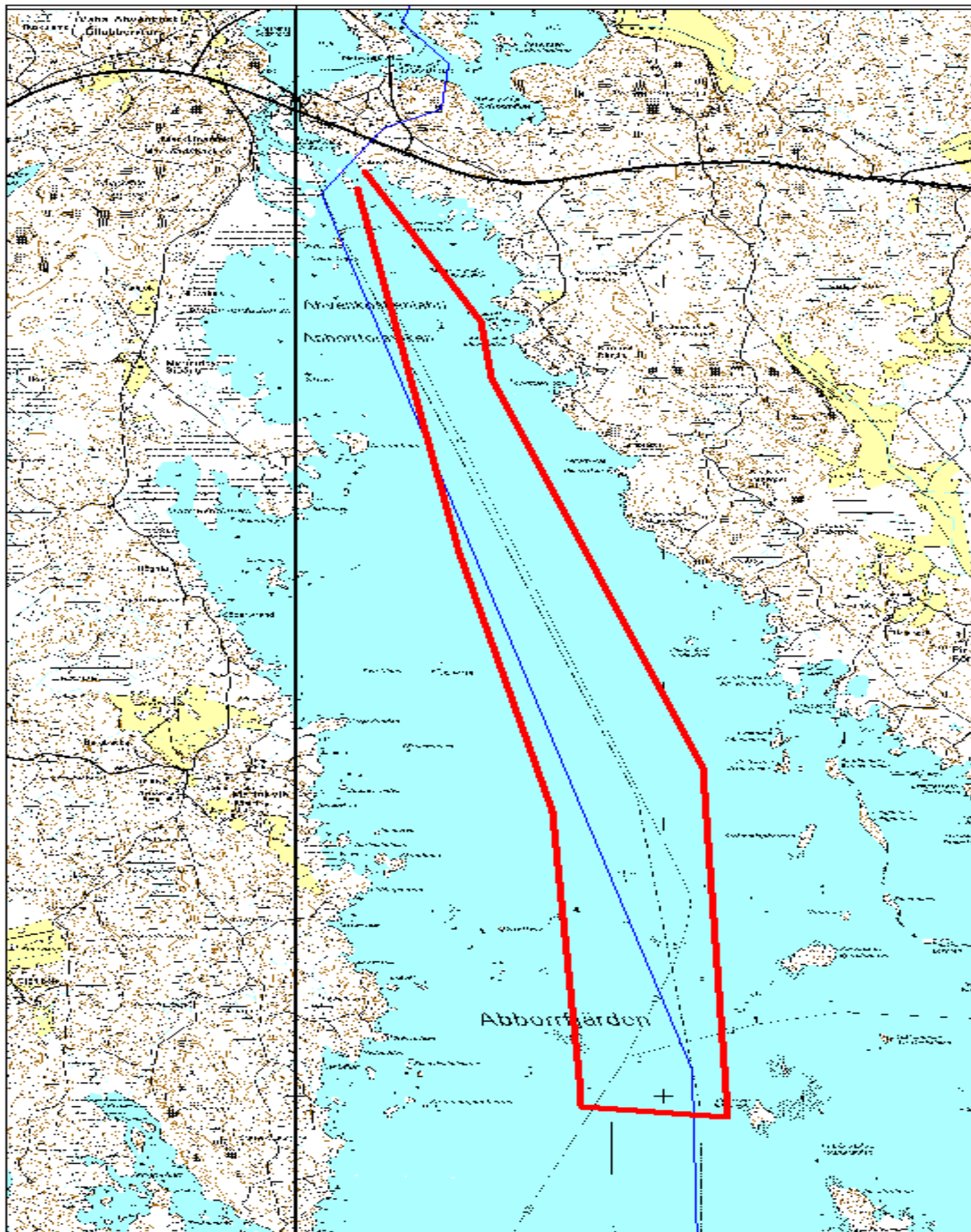
Korkein tuomioistuimien on 11.3.1991 vahvistanut kalaväylän Ahvenkoskenlahdelle ja Svartholman koillispuoliselle salmelle, ja verkkokalastus sekä lohiloukut ovat niinmuodoin kiellettyjä tällä alueella (ks. karttaliite). Itä-Suomen vesioikeus on vuonna 1998 päättänyt, että Ahvenkosken voimalaitoksen pitää vuosittain suorittaa kalatalousmaksu.*

Poikkeuslupa: Kalatalousyksikkö on päätöksellään 8.10.2001, uudistettu 19.12.2003 (dnro 2857/5713/2003), antanut Merikylän osakaskunnalle oikeuden kalastaa 20:llä 30 metriä pitkällä verkolla kalaväylällä. Pienin sallittu solmuväli on 55 mm, ja langan paksuus saa olla korkeintaan 0,2 mm. Lupa on voimassa vuoden 2008 loppuun.

Säädökset kalaväylästä ja valtaväylästä ovat voimassa, vaikkei rajoja ole vahvistutettu maanmittausoikeudessa. Tämä merkitsee, että kalaväylä on olemassa mm. meressä siinä kohtaa missä Tesjoki ja Loviisanjoki laskevat mereen. Sitä paitsi on lukuisia salmia, joita säädös koskee. Koska rajoja ei ole selvitetty Tesjoelle ja Loviisanjoelle, ei ole karttaa, johon voisi viitata.

* Kalatalousmaksulla tarkoitetaan maksua, joka ympäristöluvan saanutta veloitetaan maksamaan lievittääkseen aiheutettua haittaa. Edellä mainittu kalatalousyksikkö tekee suunnitelman siitä kuinka vuosittainen maksu tulee käyttää ja valvoo suunnitelman toteutusta. Kalastusalue voi antaa lausunnon suunnitelmasta.

Kuvio 14. Kalaväylä Ahvenkoskenlahdella



2.8.5. Ruotsinpyhtään kalastusalue on tehnyt seuraavat päätökset

- Pienin sallittu solmuväli kuhankalastuksessa on 50 mm vuosien 2001-2005 aikana. Tiheämpisilmäisiä verkkoja saa käyttää rannoilla ja kareilla.
- Rapujen pyynti on kielletty Tesjoessa aikana 21.7.2001-20.7.2007.

2.8.6. Loviisan kalastusalue on tehnyt seuraavat päätökset

Täyttäkseen kalastuslain 1 §:n velvoituksen Loviisan kalastusalue on tehnyt seuraavat päätökset:

- Kesäkuun aikana on kaikki sellainen kalastus kielletty Loviisanlahdella linjan Vårdöudden - Hattom pohjoispuolella, joka vaatii vedenomistajan luvan. Kielto koskee verkkoa, virveliä, uistelua, pitkäsiimaa, koukkua ja rysää. Kielto on voimassa vuoteen 2006, mainittu vuosi mukaan lukien.
- Pienin sallittu solmuväli verkkokalastuksessa on 45 mm vuosien 2001-2007 aikana ja 50 mm ajalla 1.1.2008-31.12.2012. Poikkeuksena on silakan, kilohailin ja kuoreen kalastus.
- Kuhan vähimmäismitta on 40 cm.
- Meritaimenen vähimmäismitta on 50 cm.

2.8.7. Pernajan kalastusalue on tehnyt seuraavan päätöksen

- Suositellaan, että kuhankalastuksesta pidättäytyttäisiin kalastusalueella aikana 1.6.-30.6.2005.

2.8.8. Loviisan kaupungin päätöksiä

Pohjaverkko: korkeintaan 3 kpl / ruokakunta (loviisalaiset),

sisäsaaristossa verkon koko: enint. 30 m x 1,8 m ja

ulkosaaristossa 30 m x 3,0 m, vähimmäissolmuväli 42 mm.

Pintaverkko: korkeintaan 3 kpl / ruokakunta (loviisalaiset), verkon koko: enint. 30 m x 3,0 m, vähimmäissolmuväli 80 mm, paitsi silakan, kilohailin, muikun, kuoreen ja täkykalan pyynnissä.

Jos kumpaakin verkkotyyppiä käytetään samanaikaisesti, on maksu suoritettava molemmista. Muutoin sovelletaan seuraavaa sääntöä: yhdestä pintaverkosta suoritettu maksu oikeuttaa kalastamaan vaihtoehtoisesti kahdella pohjaverkolla ja vastaavasti saa käyttää yhtä pintaverkkoa, jos on suorittanut maksun kahdesta pohjaverkosta.

Uistelu: Uistelussa on vetojen määrä venekuntaa kohti rajoittamaton. Loviisanlahdella on kiellettyä käyttää levittäjäjä tai vastaavia laitteita Svartholmasta pohjoiseen sekä Hästholmsfjärdenillä Mössholmenista pohjoiseen.

Pitkäsiima, korkeintaan 100 koukkua / ruokakunta.

Katiska, ei rajoituksia.

Koukku, korkeintaan 10 kpl / ruokakunta.

Rysä, korkeintaan 3 kpl / ruokakunta.

Kaikki sellainen kalastus, josta kalastaja on velvollinen maksamaan kalastusvälinemaksun Loviisan kaupungille, on kielletty 15.4.-15.6. seuraavilla alueilla:

1. Loviisanjoki ja Loviisanlahti kaupungin raja pohjoisrajana ja linja Tullisilta-Harudd etelärajana.
2. Kungsstenen, ympäristö 50 metrin säteellä.
3. Kråkholmenin ja Siksalan välinen alue.
4. Marbäckin alue Långholmenin pohjoiskärjestä länteen.
5. Björnviken ja lahteen johtava salmi.
6. Keitalavikenin sisäosa Svartholmanniemestä pohjoiseen.

Verkkokalastus satama-altaassa on kielletty ympäri vuoden, koska sataman järjestyssäännöt määräävät, että haittaa ja häiriötä aiheuttava kalastus on satama-alueella kielletty.

2.8.9. Fortumin päätös (ydinvoimalaitos)

Kalastus on kielletty Fortumin jäädytysveden laskupaikassa. Maihinnousu Hästholmenille on kielletty.

2.8.10. Luonnonsuojelualueet

Pernajan kalastusalueella on ainakin seuraavat luonnonsuojelualueet, joilla on kalastusta koskevia määräyksiä:

Hamnholmen ml. pieniä saaria sekä vesialue Sarvlaxin kylässä:

Kiellettyä kulkea veneellä tai harjoittaa kalastusta ajalla 1.4.-15.8. Vesialue on n. 295 hehtaaria. Määräys ei koske omistajaa. (Uudenmaan lääninhallitus 4620/F 833/49 Lem ja 6102/E. 833/65 Änd.)

Niemennokka sekä vesialue Hudössä, Sarvlaxin kylässä:

Asiaton maihinnousu, kaikenlainen ammunta ja muu vesi- ja metsälintujen tai muun riistan häirintä on kielletty läpi vuoden. Vesialue on n. 12 hehtaaria. Vesialueen omistajalla ja haltijalla on oikeus harjoittaa kalastusta. (Uudenmaan lääninhallitus 4159/F.833/50 For.)

Mössholmen ja Nätiholmen sekä vesialue Rösundin kylässä:

Metsästys ja eläinten häirintä on kielletty. Mössholmenin ympäristön vesialue on n. 29 ha ja Nätiholmenin n. 23 ha. (Uudenmaan lääninhallitus, viimeisin muutos: 7396/33/81 Fa Gyl.)

Aspskärin saariryhmä, läntinen Båklandet ja Haverörn sekä vesialue Sarvlaxin kylässä:

Veneellä kulku ja kalastaminen on alueella kielletty 15.4.-15.8. Läpi vuoden on kiellettyä pyydystää tai häiritä eläimiä, olkootpa mitä lajia tahansa. Vesialue on n. 710 ha. (Uudenmaan lääninhallitus Nro 2949 ja 12585/33/74 And.)

Furusundet Rösundin kylässä:

Kaksi luotoa salmesta luoteeseen, toinen nimeltään Storkobben: Rauhoitus koskee koko vuotta, ja on kiellettyä kalastaa alueella tai sieltä käsin.

Alue luoteeseen Päsälosta, mm. Klovholmarna sekä vesialue:

Ajalla 15.4.-15.8. on kiellettyä kulkea veneellä tai harjoittaa kalastusta, myös mairhinnousu on kielletty. Vesialue on n. 190 ha. (Uudenmaan lääninhallitus 7992/L 833/43.)

2.8.11. Naapurikalastusalueiden kalastusmääräyksiä

Porvoonseudun kalastusalue: Hallitus on todennut, että 5 vuoden ylimenokauden kielto käyttää 1,8 m:n tai syvempää verkkoa, jonka solmuväli on pienempi kuin 50 mm, koskee kaikkia kalastajia, paitsi ammattikalastajarekisteriin kuuluvia ammattikalastajia. Määräys astui voimaan 01.01.2004.

Suosittelvat vähimmäismitat Porvoonseudun kalastusalueella: 40 cm kuhalle ja 50 cm meritaimenelle.

Tietoja saatavana Tom Åbergilta.

Pyhtään kalastusalue

Päätös on voimassa 01.03.2003-01.03.2010.

1. Alkaen 1.1.2005 on kuhan ja vaellussiiian verkkokalastus kielletty verkolla, jonka solmuväli on alle 50 mm. Kielto on voimassa viisi vuotta.
2. Alkaen 1.1.2005 on lohen ja taimenen verkkokalastus kielletty verkolla, jonka solmuväli on alle 60 mm. Kielto on voimassa viisi vuotta.
3. Iskeminen on kielletty kalastustapa alkaen 1.1.2003. Kielto on voimassa viisi vuotta.
4. Kuhan vähimmäismitta on 40 cm ja meritaimenen 50 cm alkaen 1.1.2003. Kielto on voimassa viisi vuotta.

Tietoja saatavissa Pyhtään kalastusalueen kotisivuilta osoitteessa www.ahven.net.

Koskenkylänjoen kalastusalue

Kalastusalueen puheenjohtajan tietojen mukaan verkkokalastuksen pienin sallittu solmuväli on 50 mm vuoteen 2007 saakka, mainittu vuosi mukaan lukien.

2.9 Istutukset

Kalastusalueet ovat useana vuotena istuttaneet eri kalalajeja ja täplärapua. Istutukset esitellään liitteessä.

Monet muutkin suorittavat istutuksia, mm. osakaskunnat ja Loviisan kaupunki. Alueella ovat kymijoen voimalaitokset, Fortum (Hästhölmens ydinvoimalaitos) ja Loviisan kaupunki velvollisia maksamaan kalatalousmaksua korvauksena toimintansa kalakannoille ja kalastukselle aiheuttamasta vahingosta.

2.10 Kalastuksenvalvonta

Kalastusalueiden tehtäviin kuuluu huolehtia kalastuksen valvonnasta alueellaan. Kalastusalueen asettaman valvojan tulee erityisesti varmistaa, että voimassa olevia rauhoituspiirejä koskevia määräyksiä sekä muita alueella voimassa olevia ohjeita noudatetaan. Kalastusalueen valvoja toimii virkamiesvastuulla.

Kalastusalueet ovat asettaneet kalastuksenvalvoja, jotka valan vannottuaan tai annettuaan vastaavan vakuutuksen ovat allekirjoittaneet työsopimuksen kalastusalueen kanssa. Ruotsinpyhtäällä, Pernajalla ja Loviisalla on kaksi yhteistä valvojaa, jotka työskentelevät yhdessä. Ruotsinpyhtäällä ja Pernajalla on lisäksi oma valvoja. Kalastusalueiden valvojat valvoivat kalastusta esim. vuonna 2004 n. 210 tuntia. Ruotsinpyhtään ja Loviisan kalastusalueet ovat päättäneet tehdä sopimuksen valvonnasta vedenomistajien kanssa. Valvojilla on silloin suuremmat valtuudet puuttua esim. luvattomaan verkkokalastukseen.

Osakaskunnilla on omia valvoja, mutta kalastusalueet eivät tunne näitä lähemmin.

2.11 Muuta kalastukseen vaikuttavaa

2.11.1. Harmaahylje

Riista- ja kalatalouden tutkimuksen mukaan harmaahylkeiden määrä jatkaa kasvuaan Suomen merialueilla. Lisäys on suurinta Ahvenanmaalla ja Saaristomerellä. Vuoden 2005 alkukesän laskennassa havaittiin Suomenlahdella 260 harmaahyljettä. Suomenlahdella on eniten harmaahylkeitä idässä, missä sitä pääasiassa tavataan hylkeidensuojelualueilla.

2.11.2. Merimetso

Merimetso pesi ensi kertaa Suomessa vuonna 1996 (Jussarö, Ekenäs). Nyttemmin sen kanta on keskimäärin kaksinkertaistunut joka vuosi. Noin 90 % lisäyksestä perustuu muuttoon muilta Itämeren seuduilta. Vuonna 1996 Suomenlahdella pesi 10 paria, vuonna 2000 304 paria, vuonna 2002 pesiviä pareja oli 1 157 kpl, ja kesällä 2005 pesi 2 200 paria Suomenlahden Suomen puoleisella osalla. Suurin yhdyskunta on Pernajan Aspskärillä (825 paria vuonna 2005).

Lisäksi on yhdyskuntia 0,5-12 kilometrin päässä Suomen rajalta.

Merimetso tulee sukukypsäksi aikaisintaan 2-vuotiaana, keskimäärin se pesii ensi kerran kolmivuotiaana.

Merimetso elää yksinomaan kalasta. Täysikasvuisen merimetson arvioidaan syövän 500 g päivässä.

Tietoja saatavissa julkaisusta: *Merimetson kannanhoitosuunnitelma, Ympäristöministeriön moniste 161*. Vuotta 2005 koskevat tiedot on suullisesti antanut Pekka Rusanen Suomen ympäristökeskuksesta marraskuussa 2005.

2.12 Kalastuskyselyn tulokset

Kalastusalueet lähettivät syys-lokakuun vaihteessa 2003 kalastuskyselyn vedenomistajille, kalanviljelijöille, kalastusseuroille ja vapaa-ajankalastusyhdistyksille.

Kyselyn päätarkoituksena oli selvittää, millaisiksi vastaaja kokee kalakannan ja ympäristön sekä mahdollisuuden saada tietoja istutuksista ja kalastuslupien myynnistä, onko vastaaja kiinnostunut vesien vuokraamisesta erilaisiin tarkoituksiin, sekä saada

käsitys siitä, millaista toimintaa kalastusalueilla pitäisi olla vedenomistajien ja eri kalastajaryhmien mielestä.

2.12.1. Ruotsinpyhtään kalastusalue

Ruotsinpyhtään kalastusalue lähetti kyselyn 32 vedenomistajalle, joista 13 vastasi, mikä tekee vastausprosentiksi n. 41 %. Yhdeksän vastausta koski vain merialuetta, kaksi sekä merialuetta että sisävesiä, ja kaksi vastausta koski sisävesiä.

Kutualueet - Kaksi vedenomistajaa kertoi, että heidän alueellaan on kutualueita.

Kalalajit - Vedenomistajat ovat tavanneet seuraavia lajeja: kuha, ahven, made, lahna, säyne, hauki, siika, meritaimen, ankerias, särki, suutari, silakka, kampela, ruutana, toutain ja lohi. Kaikki tähän kysymykseen vastanneet mainitsivat ahvenen, kuhan ja hauen.

Kuvio 15. Ruotsinpyhtään kalastusalue, eri lajien esiintyminen

kalalaji	muuttumaton	lisääntynyt	vähennyt
rapu		2 kpl	
saaristosiiika	2 kpl		2 kpl
vaellussiiika	2 kpl		4 kpl
meritaimen	2 kpl		4 kpl
ankerias	3 kpl	1 kpl	3 kpl
hauki	5 kpl	4 kpl	2 kpl
kuha	4 kpl	5 kpl	2 kpl

Kuuden vedenomistajan mielestä kalakannat ovat muuttuneet 10 viime vuoden kuluessa. Kahdessa kommentissa mainittiin, että roskakala on lisääntynyt.

Jotkut vedenomistajista katsoivat, että ammattikalastus sekä verkko- ja rysäkalastus ovat vähentyneet, kun taas vapakalastus on lisääntynyt.

Kaksi vedenomistajaa ilmoittaa, että he pitävät saaliista tilastoa ja ovat tehneet kalanistutuksia viiden viimeisen vuoden aikana.

Ympäristöongelma - Kysymykseen siitä, onko tapahtunut ympäristömuutoksia, jotka vaikuttavat kalakantoihin ja kalastusmahdollisuuksiin, vastattiin mm., että vesi on rehevöitynyt, että jäät ovat ydinvoimalan lämminvesipäästöjen vuoksi heikkoja ja estävät talvikalastuksen. Eräs vedenomistaja huomauttaa, että vesi on tullut puhtaammaksi sitten 50-luvun. Sisävesissä ovat ongelmana kalakuolemat ja alueiden umpeenkasvaminen.

Vedenomistajat katsovat, että kalastusalueen tärkein tehtävä on järjestää kalastuksenvalvontaa (7 kpl), istuttaa kalaa (6 kpl), ehdolla kuhaa, siikaa, taimenta, lohta ja ankeriasta, sekä säännellä kalastusta (4 kpl), korottaa taimenen vähimmäismittaa ja nostaa vähimmäissolmuväli 50 mm:iin. Vedenomistajat saattoivat rastia kaikki vaihtoehdot.

Jotkut vedenomistajat myyvät kalastuslupia mutteivät halua sitä enempää markkinallista lupamyyntiä.

Vesien vuokraus ammattikalastajille kiinnosti yhtä vedenomistajaa, kalanviljelyyn yhtä ja kalastusopastukseen yhtä vedenomistajaa. Vastauksia tuli kolmelta vedenomistajalta.

2.12.2. Loviisan kalastusalue

Loviisan kalastusalue lähetti kyselyn 10 vedenomistajalle, joista 3 vastasi, mikä tekee vastausprosentiksi n. 30 %.

Kutualueet - Yksi vedenomistaja kertoi, että hänen alueellaan on kutualueita, mm. siian ja silakan.

Kalalajit - Vedenomistajat ovat tavanneet seuraavia lajeja: kuha, ahven, hauki, siika, meritaimen, ankerias, silakka, särkikalat ja lohi.

Kuvio 16. Loviisan kalastusalue, eri lajien esiintyminen

kalalaji	muuttumaton	lisääntynyt	vähennyt
kuha	1 kpl	2 kpl	
saaristosiika		1 kpl	1 kpl
vaellussiika	1 kpl		1 kpl
meritaimen			3 kpl
ankerias		2 kpl	
hauki	1 kpl	1 kpl	1 kpl

Yksi vedenomistajista huomauttaa, että siikaa esiintyy hyvin harvoin ja ettei ankeriasta ole ollenkaan.

Kaksi vedenomistajista katsoo, että kalakannat ovat muuttuneet viimeisten 10 vuoden kuluessa. Molemmat toteavat, että lohien ja taimenen kannat ovat vähenneet. Yksi vedenomistaja kertoo lisäksi, että ahvenen ja hauen esiintyminen on lisääntynyt.

Kaksi kolmesta vedenomistajasta katsoo, että kalastajien luku ja kalastustavat eivät ole muuttuneet kymmenen viimeisen vuoden kuluessa. Yksi vedenomistajista kertoo uistelun lisääntyneen ja pintaverkolla kalastuksen vähenneen.

2.12.3. Pernajan kalastusalue

Pernajan kalastusalue lähetti kyselyn 55 vedenomistajalle, joista 22 vastasi, mikä tekee vastausprosentiksi n. 40 %. Yksi vastaus koskee yhtä järvistä.

Kutualueet - Kahdeksan vedenomistajaa kertoi, että heidän alueellaan on kutualueita, mm. siian, silakan ja hauen.

Kalalajit - Vedenomistajat ovat tavanneet seuraavia lajeja: kuha, ahven, made, lahna, säyne, hauki, siika, meritaimen, ankerias, särki, suutari, silakka, sorva, kiiski, salakka ja lohi.

Kuvio 17. Pernajan kalastusalue, eri kalalajien esiintyminen (18 vastausta)

kalalaji	muuttumaton	lisääntynyt	vähennyt
kuha	6 kpl	5 kpl	6 kpl
saaristosiika	4 kpl	1 kpl	11 kpl
vaellussiika	5 kpl		8 kpl
meritaimen	3 kpl		11 kpl
ankerias	2 kpl	2 kpl	8 kpl

Neljätoista vedenomistajaa katsoo, että kalakannat ovat muuttuneet kymmenen viimeisen vuoden kuluessa.

Kommenteissa mainitaan, että sekä kalojen lajimäärä että kalamäärät ovat vähentyneet, erityisesti mainitaan silakka, hauki, siika, kampela, taimen ja kuha. Mutta on myös kolme kommenttia, joissa huomautetaan, että kalamäärät ovat lisääntyneet, erityisesti hauki, kuha, ahven ja salakka.

Kymmenen vedenomistajaa katsoo, että vapakalastus/vapaa-ajankalastus on lisääntynyt, kun taas ammattikalastus/kotitarvekalastus on vähentynyt (6 kpl). Yksi vedenomistaja kertoo, että kalastus on kauttaaltaan vähentynyt, ja yksi kirjoittaa troolikalastuksen lisääntyneen.

Kaksi vedenomistajaa pitää saalistilastoa, ja toinen heistä on valmis lähettämään tilaston kalastusalueelle. Kolmas vedenomistaja ilmoittaa, että on tarvittaessa valmis pitämään tilastoa ja lähettämään sen kalastusalueelle.

Ympäristöongelma - Kysymykseen siitä, onko tapahtunut ympäristömuutoksia, jotka vaikuttavat kalakantoihin ja kalastusmahdollisuuksiin, useat vastasivat, että vedenlaatu on heikentynyt ja että esiintyy levää, joka likaa kalastusvälineet. Syinä huonommille olosuhteille mainittiin ydinvoimala, huviveneet, kalanviljely ja Pietarin jätevedet. Kaksi vedenomistajaa mainitsi merimetson haitallisena ilmiönä ja yksi hylkeen.

Vedenomistajat katsovat, että kalastusalueen tärkein tehtävä on istuttaa kalaa (17 kpl), ehdolla ankeriasta, siikaa, taimenta, haukea, kuhaa, lajeja joita ei pyydetä vavalla sekä paikallisia lajeja. Ja järjestää kalastuksenvalvontaa (12 kpl), säännellä kalastusta (11 kpl), järjestää kuhan rauhoituspiirejä ja nostaa vähimmäissolmuväli 45 mm:iin kuhankalastuksessa. Kohdan "muuta" alla vedenomistajat saivat vapaasti muotoilla toivomuksiaan, ja kaksi vedenomistajaa katsoo, että kalastusalueen tulee antaa tietoja vedenomistajille ajankohtaisista asioista. Vedenomistajat voivat rastia kaikki vaihtoehdot. Yksitoista vedenomistajaa on halunnut valita enemmän kuin yhden vaihtoehdon. Näistä seitsemän vedenomistajaa on pitänyt etusijalla istutuksia ja kaksi kalastuksenvalvontaa sekä kalastuksen sääntelyä. Viisi vedenomistajaa oli asettanut etusijalle kalastuksenvalvonnan toiseksi tärkeimpänä tehtävänä.

Neljä vedenomistajaa myy kalastuslupia, kolme heistä antaa kalastusalueelle luvan kertoa myynnistä.

Vesien vuokraaminen ammattikalastajille kiinnostaa kahta vedenomistajaa. Kukaan ei halua vuokrata vesiä viljelyyn, ja kaksi saattaisi mahdollisesti vuokrata vesiä kalastusopastukseen.

2.12.4. Muita vastauksia

Fiskeområdena kontaktade också sju fiskodlare, av vilka tre svarade samt Nylands fiskarförbund och Uudenmaan Kalatalousyhteisöjen liitto.

Kalastusalueet ottivat yhteyden myös seitsemään kalanviljelijään, joista kolme vastasi, sekä Nylands fiskarförbundiin ja Uudenmaan Kalatalousyhteisöjen liittoon.

Kutualueet - Neljä yhdistystä kertoi, että heidän toiminta-alueellaan on kutualueita.

Kalalajit - Vastauksissa oli seuraavia lajeja: kuha, ahven, made, hauki, siika, meritaimen, ankerias, silakka, salakka, lohi ja kilohaili. Yhdessä vastauksessa todettiin: kaikki Suomenlahdella esiintyvät ruokakalat, paitsi kampela.

Kuvio 18. Muita vastauksia, eri lajien esiintyminen

kalalaji	muuttumaton	lisääntynyt	vähennyt
saaristosiika	2 kpl		1 kpl
vaellussiika	1 kpl		2 kpl
meritaimen		1 kpl	4 kpl
hauki		5 kpl	
ahven	2 kpl	2 kpl	1 kpl
kuha		2 kpl	3 kpl
silakka			3 kpl
ankerias	1 kpl	1 kpl	3 kpl

Molemmat kalastusyhdistyksen katsoivat, että ankeriaan ja hauen esiintyminen on lisääntynyt. Silakka on pitemmällä aikavälillä vähentynyt. Muista lajeista yhdistykset ovat tehneet päinvastaisia havaintoja.

Ammattikalastajien määrä on dramaattisesti kuihtunut, mutta Pernajassa on tarvetta kalavesien vuokraukseen.

Yhdistyksen jäsenet käyttävät ennen kaikkea pohja- ja ajoverkkoa mutta myös rysää ja laahusnuottaa.

Molemmat kalastuskerhot katsoivat, että kalastusalueiden tärkeimpänä tehtävänä on istuttaa kalaa.

2.12.5. Kalastuskyselyn yhteenveto

Kaikkiaan lähetettiin kirje 106 vedenomistajalle tai kalastusjärjestölle, joista 45 vastasi, mikä antaa vastausprosentiksi n. 42.

Pitkällemeneviä johtopäätöksiä siitä, miten kalakannat voivat ja kehittyvät, ei voi tehdä, mutta tiettyjen kalalajien suhteen vastaukset ovat niin pitkälle yhteneviä, että luotettavia oletuksia voidaan tehdä. Puutteena kysymyslomakkeissa oli se, ettei käynyt ilmi, kuinka paljon vastannut kalastaa tai kuinka kalastuskäyttäytyminen on muuttunut vuosien varrella. Kysymyksen alaiseksi voidaan asettaa hyöty siitä, että kysymyslomakkeessa eroteltiin vaellus- ja saaristosiika toisistaan, koska on vaikeaa varmuudella tietää, kumman on pyytänyt.

Vastanneista 25:llä on näkemys vaellussiikasta. Kaikki yhtä lukuun ottamatta ovat sitä mieltä, että kanta on vähentynyt tai muuttumaton. Saaristosiikalla suuntaus on sama mutta aavistuksen verran toiveikkaampi. Paikalliset kalastajat vahvistavat meritaimenta koskevat viralliset tilastot; n. 78 % vastanneista katsoo, että saaliit ovat pienentyneet, ja vain kaksi on sitä mieltä, että on tapahtunut kasvua. Voidaan olettaa, että haukikanta on kauttaaltaan vähän lisääntynyt tai säilynyt; vain kolme vastanneista katsoo saaliiden vähentyneen. Kaikkiaan 38:lla on ollut mielipiteitä kuhakannasta. Vedenomistajien keskuudessa mielipiteet kuhakannan kehityksestä käyvät aivan ristiin, kun taas järjestäytyneet vapaa-ajankalastajat ja ammattikalastajat kallistuvat kannan vähentymisen puolelle.

Kalastusalueet ovat käyttäneet ja tulevat hyödyntämään mielipiteitä sen selvittämiseksi, mihin toiminnan painopiste tulisi suunnata.

3. KALASTUSALUEIDEN PÄÄMÄÄRÄT

3.1 Monipuolinen kalastus ja vesialueiden käyttö

Kalastusalueiden päätavoitteena on taata mahdollisuus monipuoliseen kalastukseen.

Monipuolisella kalastuksella tarkoitetaan:

- Sekä ammattikalastajien, kotitarvekalastajien että vapaa-ajankalastajien on voitava harjoittaa mielekästä kalastusta.
- Kalastusta pitää voida harjoittaa erilaatuisilla välineillä ja on oltava mahdollista kalastaa erilaisia kalalajeja.

Seuraavissa kappaleissa mainitaan joitakin osatavoitteita, jotka toteutuessaan auttavat saavuttamaan kalastusalueiden päätavoitteen.

3.2 Varovaisuusperiaate

Monipuolinen kalastus on riippuvaista siitä ettei kantoja ylikalasteta.

Varovaisuusperiaatetta tulee soveltaa kalavarojen hyödyntämisessä, koska on mahdotonta tarkasti seurata kantojen tilaa. Tämä koskee etenkin selvää ryöstökälyä sekä siikaa ja silakkaa. Erityisesti tulee kiinnittää huomiota siihen, että näillä lajeilla on mahdollisuus kutea ainakin kerran ennen joutumistaan saaliiksi.

Huomio tulee suunnata myös niihin lajeihin, jotka eivät tavallisesti ole kalastuksen kohteina, etenkin erilaisiin särkikaloihin, jotka voivat antaa tietoa vesien ja kalantuotannon yleisestä tilasta. Ylilannoitus suosii useita särkikalajoja.

3.3 Tärkeiden kutu- ja poikasalueiden suojeleminen

Monipuolinen kalastus on sidoksissa siihen että kalat voivat lisääntyä luonnollisesti. Tärkeitä kutu- ja poikasalueita tulee suojella.

3.4 Vedenlaadun ja elinympäristöjen suojeleminen

Monipuolista kalastusta edistetään sillä että vedenlaatu ja kalojen ja rapujen elinympäristöt ovat mahdollisimman hyvät. Vedenlaadun ja elinympäristöjen tila riippuu osittain kalastusalueiden ulkopuolisista toimista, mutta siihen vaikuttavat suuresti myös paikalliset toimenpiteet.

3.5 Yhteistyö

Yksi osatavoitteista on yhteistyö muiden kalastusalueiden ja eri henkilöiden, järjestöjen ja viranomaisten kanssa, jotka suoraan tai epäsuorasti vaikuttavat kalastukseen ja vedenlaatuun.

3.6 Kalastuksen kehityksen ja kalastusta edistävien elinkeinojen tukeminen

Hyvin lähellä päätavoitetta, monipuolisen kalastuksen takaamista, on kalastusalueiden pykimys tukea kalastuksen kehitystä ja elinkeinoja, jotka tukevat kalastusta.

4. TOIMENPITEET

4.1 Hallinto

Itse toimintaa ajatellen on mitä tärkeintä, että kalastusalueilla on perustiedot vedenomistussuhteista ja yleisiä tietoja kalastuksen laajuudesta ja alueen luonnonoloista. Kalastusalueet päivittävät tiedot vedenomistussuhteista, kun vedenomistajat ilmoittavat muutoksista. Sitä paitsi kalastusalueet ostavat muutaman vuoden välein ajankohtaisia tietoja Maanmittauslaitokselta. Ruotsinpyhtään ja Pernajan kalastusalueilla on vedenomistajarekisteri digitaalisine karttoineen. Loviisan kalastusalueella on excell-pohjainen rekisteri ilman karttaa.

Kalastusalueet pyrkivät käyttämään samaa isännöitsijää, mikä tekee mm. kalastusalueiden välisen tietojenvaihdon yksinkertaisemmaksi.

Kun kalastusalueet tekevät hallinnollisen päätöksen, esim. perustavat rauhoituspiirin tai päättävät periaatteesta, jolla vedenomistajille tulee jakaa korvauksia, kalastusalueet ovat mm. hallinto- ja kielilakien alaisia.

Tarkoituksena on, että kalastusalueiden pitää hoitaa arkistointinsa arkistointilain ja TE-keskusten ja Valtionarkiston laatimien ohjeiden mukaisesti. Ainakin Pernajan kalastusalue tulee säilyttämään asiakirjansa Kuggomin koulun arkistossa. Vastaavaa järjestelyä tullaan kehittämään Ruotsinpyhtään ja Loviisan kalastusalueille.

Kalastusalueiden on vuosikokouksessa vuonna 2005 uudistettava ohjesääntöjään niin että ne vastaavat lainsäädännön vaatimuksia. Uudet ohjesäännöt astuvat voimaan sitten kun kalatalousyksikkö on vahvistanut ne.

4.2 Yhteistyö

Yhteistyö Ruotsinpyhtään, Loviisan ja Pernajan kalastusalueiden kesken toimii oikein hyvin, mm. mitä tulee yhteiseen kalastusvalvojaan ja isännöitsijään. Kalastusalueet tutkivat mahdollisuuksia yhä enemmän yhdenmukaistaa mm. kalastusmääräyksiä. Yhteistyö Pyhtään, Lapinjärven, Koskenkylänjoen ja Porvoonseudun kalastusalueiden kanssa voi kehittyä, yhteydet ovat tähän asti olleet melko satunnaisia. Kalastusalueet panevat yhteistyökehitystä alulle vaihtamalla vuosittain sitä aineistoa jota käsitellään vuosikokouksessa.

Yhteistyö alueiden vedenomistajien ja erityyppisten kalastajien kanssa tulee kehittymään mm. luomalla pääsyn kalastusalueen tietoihin internetissä. Yhteistyön avulla voidaan eri ryhmien hallussa olevaa tietämystä ja kokemusta hyödyntää, kun kalastusalueet päättävät esim. rauhoituspiirin perustamisesta. Erilaisia päätöksiä noudatetaan paremmin ja halukkaammin, kun mahdollisimman monet asianosaiset ovat olleet mukana suunnittelussa alusta asti.

Uudenmaan TE-keskus toimittaa kalastusalueille raportit ja jäljennökset, jotka koskevat kalastusta ja kalastusalueita. Yhteistyö Pernajan kunnan ympäristösihteerin ja Loviisan kaupungin kalastusasioita hoitavan virkamiehen kanssa on aloitettu, mutta

laajemminkin on lisättävä tietojenvaihtoa kuntien, Uudenmaan ympäristökeskuksen, paikallisten vapaa-ajankalastuskerhojen ja esim. Itä-Uudenmaan vesien- ja ilmansuojeluyhdistyksen kanssa.

4.3 Tiedotus

Yksi kalastusalueiden suurista haasteista on saada lähetettyä tietoa esim. asioista, jotka ovat käsiteltävinä, tehdyistä päätöksistä, korvauksista vedenomistajille ja yleistä, mm. osakaskuntia kiinnostavaa tietoa. Kalastusalueita koskee hallintolaki, joka astui voimaan 1.1.2004, mikä merkitsee, etteivät kalastusalueet voi itse vapaasti päättää, kuinka tietoa jaetaan. Velvollisuuksiin kuuluu hallinnollisissa asioissa mm. kuulla osapuolia ja antaa tiedoksi päätöksiä.

Tietojen saamisessa kaikille asianosaisille on kaksi pääongelmaa.

Ensinnäkin osa päätöksistä koskee suurta joukkoa ihmisiä, myös muita kuin seudulla asuvia tai seudulla vakituisesti käyviä. Ihmiset kaikkialta maasta ja myös ulkomaalaiset omaavat oikeuden onkia, pilkkiä ja vapakalastaa olematta yhteydessä paikallisiin ihmisiin ja organisaatioihin.

Toiseksi kalastusalueiden voimavarat ovat rajalliset. Kuulutukset ja painomateriaali maksavat, ja paljon työaika kuluu tiedon muotoilusta kuulutukseksi, artikkeleiksi, kirjeiksi, esitteiksi, kartoiksi, kotisivuiksi, kylteiksi jne.

Jotta tiedotus onnistuisi hallintolain mukaisesti, tulee kalastusalueiden hyödyntää omaa/kunnan (kaupungin) virallista ilmoitustaulua sekä Virallista lehteä. Jos päätös koskee alle 30:tä henkeä ja he kaikki ovat varmasti tunnettuja, voidaan asiat ilmoittaa kirjeitse.

Kalastusalueet tulevat paitsi noudattamaan lain säätämää tapaa, tiedottamaan internetissä ja varautumaan kehittämään kotisivujaan. Nykyisellään kalastusalueiden kotisivut ovat osoitteessa www.ahven.net/kalastusalueet. On myös otettava käyttöön kirjeet vedenomistajille ja muille asianosaisille. Tavoittaakseen suurempia ryhmiä ja tuntemattomia ihmisiä kalastusalueet käyttävät julkisia medioita kirjoittamalla itse tai antamalla tehtävän lehdistölle. Sen lisäksi kalastusalueet voivat tuottaa karttoja ja esitteitä.

Paikallisten ihmisten tavoittamiseksi kalastusalueet voivat esim. yhdessä Loviisan kaupungin kanssa järjestää yhteisiä keskustelu- tai informaatiotilaisuuksia yleisölle.

4.4 Istutukset

Kalastusalueet seuraavat eri lajien istutusten kannattavuutta ja istutusten tarvetta. Tarvetta istutuksiin voidaan havaita, kun jonkin kalalajin luonnollinen kuteminen on heikennyt tai ei ole ylipäänsä onnistunut (tilapäisesti tai pysyvästi), kalastuspaine on korkea tai kun kalakanta on suurelta osalta kuollut, esim. hapenpuutteen johdosta. Uusien lajien tai uuden geneettisen kokoomuksen omaavien kantojen tuomista tarkastellaan aina kriittisesti.

4.4.1 Ohjenuoria

Yleisesti ottaen meritaimenen istutus tuottaa tällä hetkellä huonon tuloksen. Pernajan ja Ruotsinpyhtään kalastusalueet eivät istuta meritaimenta, ennen kuin on luotettavia tuloksia siitä että istutusten kannattavuus on noussut hyväksyttävälle tasolle (vähintään 150 kg pyydettyä kalaa / 1 000 istutettua smolttia).

Lohen istutus ei kuulu kalastusalueen tai vedenomistajien tehtäviin.

Kuhan hyvä esiintyminen meressä saavutetaan parhaiten muilla menetelmillä kuin istuttamalla.

Ankeriaan istutusta suositellaan.

Kalastusalueet yrittävät saada käsille enemmän tietoa siianistutusten kannattavuudesta. Paikallisesti voi olla tarvetta istuttaa haukea, esim. ulkosaaristossa tai jos hauen kalastuspaine on rajallisella alueella liian suurta, mutta yleisesti ottaen hauenistutuksia ei suositella paikoilla missä on luonnollinen tuottava kanta.

Kalastusalueet tulevat selvittämään mateenistutusten hyödyn ja tarpeen. Ruotsinpyhtään kalastusalueella on keskusteltu sammen ja monnin istutuksesta.

Kuvio 19. Istutussuositukset

Laji	Ajankohta	Vedenlämpö	Keskipituus	Tiheys sisäves.
Siika, 1-kes.	Elo-syysk.	8- 15	Over 10 cm	2-20 st./ha
Kuha, 1-kes.	Elo-syysk.	8-18	Yli 7,5 cm	15-20 kpl/ha, 5 000-10 000/paikka
Hauki, varttunut	Touko-kesäk.	8-18	Ei rek.	0,1-0,2 kpl/metriä rantaa, tasainen levitys*
Taimen, smoltti 2-4 v	Huhti-toukok.	1-10	Yli 22 cm	
Lasiankerias		Optim. 25		Rehev. vedet 100 kpl/ha Köyhäravint. 25 kpl/ha
Täplärapu, 1-kes.		Yli 10	2,5-3,5 cm	> 1 500 kpl

*Koskee myös istutuksia mereen.

4.4.2 Ruotsinpyhtään kalastusalue

Meri: Meressä kutevaa siikaa, ns. saaristosiikaa, istutetaan Ropannedenin luona Vahterpäässä ja Jomalsundissa. Ankeriasta voidaan istuttaa mille kiviselle alueelle tahansa, missä petokaloja, kuten haukea, esiintyy mahdollisimman vähän.

Tesjoki: Vaellussiikaa istutetaan esim. Holmforseniin.

Kymijoki järvineen: ankeriasta, täplärapua. Istutuspaikat: Rissund: Kalastusalue ottaa selvää tarpeesta istuttaa kuhaa sisävesiin. Särkjärvi: Suositellaan, että kalastusalue selvittää istutusten tarpeen ja yksimielisyyden niistä.

4.4.3 Loviisan kalastusalue

Meressä kutevaa siikaa, ns. saaristosiiikaa, istutetaan Troolisataman tai Vårdöuddenin luona.

Vaellussiikaa istutetaan Loviisanjokeen tai alueelle Laivasilta-Sågudden.

Ankerias: Ankeriasta voidaan istuttaa mille kiviselle alueelle tahansa, missä petokaloja, kuten haukea, esiintyy mahdollisimman vähän.

Loviisanjoki: Kalastusalue selvittää tarpeen ja yksimielisuuden siitä, istutetaanko jokirapua ja karppia.

4.4.4. Pernajan kalastusalue

Meressä kutevaa siikaa, ns. saaristosiiikaa, istutetaan Kabbölen, Rönnäsin tai Tjufön luona. Vaellussiikaa istutetaan Rönnäsin luona. Ankeriasta voidaan istuttaa mille kiviselle alueelle tahansa, missä petokaloja, kuten haukea, esiintyy mahdollisimman vähän. Kalastusalueet pyrkivät jakamaan ankeriaanistutukset siten, että koko kalastusalue saa niistä hyödyn. Tähän päästään vaihtamalla paikkaa joka vuosi, niin että istutukset jakautuvat alueen eri osiin.

4.4.5 Ohjeita istuttajille

- Jos istutetaan uusi kala- t. rapulaji, tarvitaan kalatalousyksikön lupa (Kall 121 §). Apua voi pyytää kalastusalueelta.
- Pyydä saada katsoa kaloja ja mukana seuraavaa asiakirjaa ennen kalojen istutusta - tarkasta kunto (evät, aktiivisuus, merkit sairaudesta) ja se, että olet saanut tilaamaasi kalaa (laji, kanta, koko, lukumäärä).
- Täytä istutuspöytäkirja, joka lähetetään kalastusalueelle tai suoraan kalatalousyksikköön. Kalastusalue välittää pöytäkirjan edelleen kalastusyksikköön.
- Istutuspaikan tulee olla suojassa tuulelta.
- Tarkkaile petokalojen, lintujen ja muiden kalojen liikkumista sekä muita uhkia.
- Ota selville kuljetustilan ja istutuspaikan vedenlämpötila. Jos ero on merkittävä, lämpötiloja pitää tasoittaa ennen kalan istutusta.
- Istutuskalaa pitää käsitellä varoen ja niin vähän kuin mahdollista. On esim. täysin mahdotonta kuljettaa kalaa veneellä tynnyrissä ilman hapetusta edempänä saaristossa sijaitsevalle istutuspaikalle.

4.5 Kalastusmääräykset

Kalastusalueilla on oikeus asettaa alueelleen erilaisia kalastusta koskevia määräyksiä. Määräykset on katsottavissa kalavesien hoidoksi. Suurin tarve kalastuksen sääntelyyn on Loviisan kalastusalueella, koska kalastuspaine on siellä mittavin.

4.5.1 Toimenpiteet, joihin kalastusalue voi ryhtyä

- Kalastusalueen vuosikokous voi kalastuslain 11 §:n mukaan korkeintaan 6 kuukauden ajaksi kieltää tai rajoittaa ongintaa, pilkkikalastusta sekä muuta kalastusta, jota tarkoitetaan lain pykälissä 8 ja 9. Jos kiellolle tai rajoitukselle on toistuva tarve, tulee määräys alistaa kalastusyksikön vahvistettavaksi.
- Kalastusalue voi kalastuslain 16 §:n mukaan kehottaa vesialueen omistajaa antamaan alueen vuokralle ammattimaisesti harjoitettavaa kalastusta varten, jos vesialueen käyttämättä jättäminen olennaisesti vaikeuttaisi vesistön kalakantojen hoitoa tai kannan kalataloudellista hyväksikäyttöä.
- Kalastusalueen vuosikokous voi lain 26 §:n mukaan määrätä mm. kalatien sekä padon ylä- ja alapuolisesta kalastuksesta.
- Kalastusalueen vuosikokous voi määrääjäksi antaa säädöksen solmuvälistä kalastuslain 32 §:n nojalla, kuitenkin ainoastaan silakan, kilohailin, muikun, kuoreen, meritaimenen ja merilohen merikalastusta varten. Solmuväli voidaan asettaa joko pienemmäksi tai suuremmaksi kuin mitä kalastussäädöksissä määrätään. Saman pykälän mukaan kalastusalue voi määrääjäksi rajoittaa tai kieltää myös muun langasta valmistetun, muutoin sallitun pyydyksen.
- Kalastusalueen vuosikokous voi päättää tietyn lajin vähimmäismitoista (KalL 35 §) tai määrätä vähimmäismitan suuremmaksi kuin mitä kalastussäädösten 19 §:ssä sanotaan.
- Mikäli jonkin vesialueen erityisolot tai hoitotoimiin liittyvät tärkeät näkökohdat vaativat, kalastusalueen vuosikokous voi lain 37 §:n nojalla määrääjäksi kieltää tietyn kalastusvälineen tai -menetelmän käytön. Vallitsevan käytännön mukaan, jota mikään oikeusistuin ei vielä ole vahvistanut, ”tietty kalastusväline” käsittää mm. välineen, jossa on poikkeava solmuväli.
- Kalastusalueen vuosikokous voi lain 43 §:n mukaan enimmillään 10 vuoden ajaksi perustaa rauhoituspiirin.

4.5.2 Suuntaviivoja kaikille kolmelle kalastusalueelle

Kalastusalueiden hallitukset harkitsevat ehdottaa vuosikokoukselle, että:

Meritaimenen vähimmäismittaa korotetaan 50 cm:iin alkaen 1.9.2006.

Kuhan vähimmäismittaa korotetaan 40 cm:iin alkaen 1.9.2006.

Tunnetut kuhan kutemisalueet rauhoitetaan verkkokalastukselta, virvelöinniltä ja vetouistelulta jäiden lähdöstä 30.6. asti.

Tarvittaessa kalastusalue voi omasta tai vedenomistajan aloitteesta hakea kalatalousyksiköltä viehekalastuskieltoa esim. tärkeiden lintuluotojen ympärille.

Lintuluotoja on mahdollista suojella myös luonnonsuojelulain kautta.

Kalastusalueet suosittavat tai päättävät, että meritaimenen pyyntiin käytettävien pohjaverkkojen solmuvälin tulee olla vähintään 65 mm.

1. 4.5.3 Suuntaviivoja Ruotsinpyhtään kalastusalueelle

Kalastusalueen päämääränä on siirtyä verkkokalastuksessa, lukuun ottamatta silakan, kilohailin, kuoreen, muikun ja täkykalan pyytämistä, 50 mm:n vähimmäissolmuväliin. Loka- ja marraskuun aikana on luvallista käyttää 43 mm:n solmuvälin verkkoa.

Pintaverkolla kalastettaessa solmuvälin tulee kalastussäädösten mukaan olla 80 mm. Päättökseen tulee sisältyä n. kolmen vuoden ylimenokausi
Kalastusalue selvittää mahdollisuuksia rauhoittaa Jumalsundet kalastukselta.

4.5.4 Suuntaviivoja Pernajan kalastusalueelle

Kalastusalueen päämääränä on siirtyä verkkokalastuksessa, lukuun ottamatta silakan, kilohailin, kuoreen, muikun ja täkykalan pyytämistä, 50 mm:n vähimmäissolmuväliin. Pintaverkolla kalastettaessa solmuvälin tulee kalastussäädösten mukaan olla 80 mm. Siirtymisen 50 mm:n verkkoon tulisi tapahtua mahdollisimman nopeasti, mitä tulee mökki- ja vapaa-ajankalastukseen. Kalastusalue suosittaa, että heti siirrytään käyttämään 50 mm:n solmuvälistä verkkoa. Kalatalousyksikön ammattikalastajarekisterissä mukana olevat tulevat saamaan pitemmän ylimenoajan. Kalastusalue ottaa yhteyttä kalan myyntipaikkoihin ja informoi solmuvälimääräyksistä.

Troolikalastusta pitäisi välttää sisäselillä, koska merkittävä saalis koostuu siiasta ja kuhasta.

4.5.5. Suuntaviivoja Loviisan kalastusalueelle ja kaupungille

Loviisan kaupunki omistaa Loviisan ja Ruotsinpyhtään kalastusalueiden piirissä vesialueen, joka on n. 4 630 ha.

Pinta-ala on iso, mutta Loviisanlahti on pitkä ja kapea. Nykyinen kalastuspaine ei sinällään ole mikään ongelma, jos se olisi jakautunut tasaisesti koko alueelle. Kalastusteho on kuitenkin suurinta siellä missä alue on kapeimmillaan ja matalimmillaan, missä on useita kutualueita, missä harjoitetaan vene- ja laivaliikennettä ja missä sijaitsevat kaupungin uimarannat (Plagen, Harudd). Sitä paitsi Loviisanlahdella sijaitsee kalaväylä, mikä merkitsee, että kolmasosa vesialueen leveydestä on syvimällä kohdalla pidettävä vapaana pysyviltä pyyntivälineiltä.

Viehekalastajien ja verkkokalastajien sekä toisaalta vapaa-ajankalastajien ja ammattikalastajien välinen kiistely ei ainakaan paranna tilannetta.

Loviisan kaupungilla on vuokrasopimus kahden ammattikalastajan kanssa.

Vuonna 2003 Loviisan kaupunki myi seuraavat virkistyskalastusluvut:

Rysä.....3 kpl
Pohjaverkko.....545 kpl
Pintaverkko.....178 kpl
Pitkäsiima.....48 kpl
Katiska.....34 kpl
Vapakalastus.....132 kpl vuoden lupa
Vapakalastus.....11 kpl ½ vuoden lupa
Vapakalastus.....44 kpl päivälupa
Koukku.....63 kpl

Riista- ja kalatalouden tutkimuslaitoksen kalastuspainetutkimuksen mukaan vuodelta 2001 Loviisan kalastusalueella viehekalastettiin ns. läänikortilla 10 000 vuorokautta ja Ruotsinpyhtään alueella 8 000 vuorokautta. Vapaongintaa ja pilkkimistä harrastettiin tutkimuksen mukaan vastaavasti 29 000 ja 32 000 vuorokautta.

Kalastusalue ja kaupunki pyrkivät tekemään seuraavia toimenpiteitä:

Verkkokalastus:

Verkkokalastus on vanhastaan kielletty satama-alueella, n. 200 ha.

Verkkokalastus kielletään Loviisanlahdella, Tullisillan pohjoispuolisella alueella, n. 100 ha.

Verkkokalastus (virkistys/kotitarve) Tullisillan ja Monäsudden välillä:

Loviisan kaupunki myöntää enimmillään 120 verkkolupaa alueelle, korkeintaan kaksi verkkolupaa (2 x 30 m pitkiä tai 1 x 60 m pitkä) ruokakuntaa kohti. Verkot saavat olla korkeintaan 1,8 m syviä.

Jos useampi ruokakunta kalastaa yhdessä, verkon pituus ei saa ylittää 60 metriä.

Muille kaupungin vesialueille myönnetään neljä pohjaverkon lupaa ruokakuntaa kohti. Svartholmasta pohjoiseen ja Hästholmsfjärdenillä Småholmen-Mössholmenista pohjoiseen verkko saa olla korkeintaan 1,80 m syvä ja perättäisten verkkojen kokonaispituus korkeintaan 120 m.

Svartholmasta ja Småholmen-Mössholmenista etelään saa käyttää verkkoja, joiden suuruus on korkeintaan 3 m (syvyys) x 60 m (pituus).

Loviisan kaupunki myöntää luvan kalastaa 4 pintaverkolla ruokakuntaa kohti Svartholmasta etelään ja Hästholmsfjärdenillä Småholmen-Mössholmenista etelään. Verkko saa olla korkeintaan 3 m x 60 m, ja solmuvälin tulee olla vähintään 80 mm.

Lain mukaan se, joka asuu kunnassa muutoin kuin tilapäisesti, saa harjoittaa silakan, kilohailin, kuoreen ja muikun pyyntiä verkolla meressä myös sellaisella kunnan vesialueella, joka ei kuulu yleiseen vesialueeseen ja joka sijaitsee ulkosaaristossa tai rajoittuu avoimeen selkään.

Loviisan kaupunki myöntää oikeuden kalastaa silakkaa verkolla Loviisan kalastusalueen piirissä myös Monäsin ja ulkosaariston rajan välisellä alueella ja koko Ruotsinpyhtään kalastusalueen piirissä sijaitsevalla alueellaan. Maksuja ei peritä, mutta pyydysmerkit on lunastettava.

Perutaan käytäntö, jonka mukaan pohjaverkkolupa vaihdetaan pintaverkkolupaa vastaan.

Loviisan kaupunki edellyttää, että kaikki Loviisanlahdella Svartholmasta pohjoiseen kalastavat merkitsevät pyydyksensä lipuilla, ja suosittelee lippujen käyttöä myös muilla vesialueilla. Pintaverkolla kalastettaessa on aina käytettävä lippuja.

Kalastusrajoituksia/rauhotuspiirejä

Tullisillan pohjoispuolisella merialueella sekä Loviisanjoella on aikana 1.4.-30.6. sallittu ainoastaan onginta ja pilkintä. Muina aikoina on sallittu lisäksi viehekalastus, koukkukalastus sekä kalastus katiskalla.

Istutettaessa kaloja jokeen Loviisan kaupunki voi kieltää kaiken kalastuksen muutamien päivien ajaksi.

Rauhutuspiiri: Alueella Tullisillasta etelään linjalle Monäsudde - satama-alueen pohjoisraja on onginta- ja pilkkikalastus sallittu aikana 1.4.-30.6. mutta muutoin kielletty. Tämä koskee myös Marbäckeniä.

Rauhutusalueet Ruotsinpyhtään kalastusalueen piirissä: Björnvikenissä ja lahteen johtavassa salmessa sekä Keitalavikenin sisäosassa Svartholmsuddenista pohjoiseen on onginta- ja pilkkikalastus sallittu aikana 1.4.-30.6. mutta muutoin kielletty.

Viehekalastus

Uistelussa on vieheiden määrä venettä kohti rajoittamaton. Loviisanlahdella on kiellettyä käyttää levittäjiä tai vastaavia laitteita Svartholmasta pohjoiseen sekä Hästholmsfjärdenillä Småholmen-Mössholmenista pohjoiseen.

Ammattikalastus

Ammattikalastus on alkuperäiselinkeino, joka on suurissa vaikeuksissa ja tarvitsee kaiken mahdollisen tuen.

Loviisan kaupunki myöntää kalastusluvan ammattikalastajille, jotka ovat kalatalousyksikön ammattikalastusrekisterissä. Ammattikalastusta voidaan harjoittaa Monäsudde-Svartholman alueella sekä Hästholmsfjärdenillä Småholmen-Mössholmenista pohjoiseen verkoilla, jotka ovat korkeintaan 3 m syviä. Verkon pituus saa olla korkeintaan 450 m. Erillisten jatojen etäisyys toisistaan saa olla lyhimmillään yhden verkkojadan pituus. Mainittujen alueiden eteläpuolelle myönnetään lupia syvemmille verkoille, ilman rajoitusta verkon pituudesta, sekä myös muille pyyntivälineille.

Kalastusopastus

Loviisan kaupunki voi tehdä elinkeinonharjoittajan kanssa sopimuksen kalastusturismin alalla.

Muuta kalastusluvista

Pitkäsiima, korkeintaan 100 koukkua / ruokakunta.

Katiska, ei rajoituksia.

Koukku, korkeintaan 10 kpl / ruokakunta.

Rysä, (maks. 1,5 m korkea) enintään 3 kpl / ruokakunta.

Muuta

Loviisan kaupungin kalastuslupia myyvän pitää aina tarkastaa, että kaupungin kalastushoitomaksu on suoritettu, jos henkilö on iältään 18:n ja 64:n vuoden välillä. Kalastusalue voi tarpeen mukaan antaa myyjille tietoja.

Kaikkien Loviisan kaupungin kalastusluvan hankkineiden tulee saada kalastusta koskeva kyselylomake. Lomakkeet palautetaan vuoden lopussa kalastusalueelle.

Ruokakunta: kaikki samassa osoitteessa asuvat sekä alle 18-vuotiaat lapset.

Se, joka jää kiinni kalastusrikkomuksesta, menettää kalastusoikeuden Loviisan kaupungin vesillä kolmeksi vuodeksi.

4.6 Kalastusalueiden mahdollisuudet vaikuttaa muiden päätöksiin

Merenpohjan hiekkavaroja hyödynnetään yhä enenevässä määrin. Kalastusalueiden tulee seurata kehitystä ja lisätä vaikuttamistaan, jottei vahinkoa aiheudu kaloille ja kalastukselle.

Kalastusalueilla on oikeus esittää lausunto erilaisista asioista, joita viranomaiset käsittelevät ja jotka koskevat vesiympäristöä ja kalastusta alueilla. Viranomaisilla tarkoitetaan esim. seuraavia: Länsi- ja Itä-Suomen ympäristölupavirasto, Uudenmaan ja Kaakkois-Suomen ympäristökeskus, Uudenmaan ja Kaakkois-Suomen kalatalousyksikkö, kaupungit ja kunnat.

Tällä hetkellä kalastusalue saa kirjeitse tietoa asioista, jotka ovat käsittelyn alaisina Länsi-Suomen ympäristölupavirastossa. Muut viranomaiset pitävät satunnaisesti yhteyttä kalastusalueisiin, kuten Uudenmaan ympäristökeskus ja Pernajan kunta.

Kalastusalueiden piirissä on ainakin seuraavaa teollisuus- ja laitostoimintaa, jota kalastusalueiden on syytä seurata: ydinvoimala Loviisan Hästholmenissa, Valkon satama ja laivaväylä satamaan, Loviisan puhdistuslaitos, kalanviljelijämöt ja suurimittaiset ruoppaukset.

Kalastusalueet tukevat periaatteessa pienimittaista yritystoimintaa, joka auttaa saaristoa pysymään elävänä, mutta toiminnan on aiheutettava vähintään mahdollista vahinkoa vesiympäristölle ja kalastukselle.

Toiminnasta, joka aiheuttaa vahinkoa vesiympäristölle ja kalastukselle, veloitetaan maksamaan tuntuva kalatalousmaksu.

Kalastusalueet suosittelivat yleisohjeena, että ruoppaukset suoritettaisiin talvisaikaan, jolloin ne aiheuttavat vähiten vahinkoa, ja että ruoppausjätteet mahdollisuuksien mukaan kasattaisiin maihin, riittävän kauas vesistöä. Jos mateen kutupaikalla tehdään ruoppaustöitä, niitä ei pidä suorittaa ajalla 1.1.-28.2. Pernajan kalastusalue viittaa Pernajan kunnan ohjeeseen ruoppauksista (esite).

Kalastusalueet tulevat terävöittämään edunvalvontaansa laajempiin mittoihin.

Jotta osakaskunnilla olisi mahdollisuus valvoa etujaan, kalastusalueet antavat viranomaisen tai muun organisaation pyynnöstä tietoja osakaskunnasta, joka sijaitsee asianosaisella alueella.

4.7 Muita kalastuksenhoitotoimia

Kalastusalueet voivat tukea erilaisia kalastuksenhoitotoimia ja vaikuttaa järjestelyihin, jotka koskevat kalastusalueiden toimintaa, sekä niiden tulee seurata alueen vedenlaatua.

Pernajan kalastusalueen piirissä voivat muut kalastuksenhoitotoimet tulla kysymykseen Sarvlaxträsketillä. Tiedot järven kala- ja mahdollisesta rapukannasta puuttuvat, ja asia pitää selvittää. Kalastusalue selvittää seuraavien purojen tilaa: puro Malmsbysyssa, meriniittypuro Isnäsissä ja Sarvlaxin puro.

4.8 Sääntöjä ja neuvoja kalastajille

Jotta välttyttäisiin paikallisen väestön, ammattikalastajien, kalastusopastoinnin, matkailijoiden ja viehekalastajien välisiltä riidoilta sekä suoranaيسilta onnettomuuksilta, kalastusalueet suosittelevat noudattamaan seuraavia sääntöjä ja neuvoja.

- Tarkasta lupa-alueen rajat.
- Pysytele vähintään 50 m:n päässä pyyntipaikasta, jossa on kiinteä pyydys, tai verkosta, joka on merkitty selvästi.
- Älä tee avantoa jäätielle tai 50 metriä lähemmäs jäätietä.
- Ota huomioon rannassa asuvat ihmiset.
- Varo häiritsemästä lintuluotoja.
- Vapaa-ajankalastaja - kalasta vain sen verran kuin itse voit käyttää.
- Jos pyydys saattaa häiritä veneellä liikkumista tai muuta luvallista vesienkäyttöä, se on varustettava riittävin merkein. Riittävä merkki on lippu (väh. 30 cm x 30 cm), joka ulottuu vähintään 1,5 m merenpinnan yläpuolelle. Silloin kun verkko ulottuu vedenpintaan tai lähelle sitä, sen äärilaidat on varustettava saloilla ja kaksinkertaisilla lipuilla.
- Yleisen veneväylän ulkopuolella on kiellettyä ajaa riittävästi merkityn pyyntivälineen yli.

Jotta kalastuksenvalvojat voisivat hoitaa tehtäviään, kalastusalueet suosittelevat pyydysmerkkien käyttöä. Käytännössä tämä tapahtuu varsinaisilla pyydysmerkeillä, joita voi tilata - kalastusalue voi auttaa tässä - tai niin että kalastaja merkitsee nimensä ja puhelinnumeronsa lippuun tai kohon.

4.9 Kalastuksenvalvonta

Kalastusalueet edellyttävät, että kalastuksenvalvojat ovat vannoneet valan tai antaneet vastaavan vakuutuksen yleisessä alioikeudessa sekä että heillä jokaisessa valvontatilanteessa on mukanaan valvojan kortti ja että he esittävät sen. Valvontatoimen yhteydessä jaetaan tietoa, mm. ilmoitetaan tarpeesta siirtyä solmuväliltään 50 mm:n verkkoon. Kalastusalueet suosittelevat, että osakaskunnan valvoja noudattaa samaa periaatetta.

Kalastuksenvalvonnan tehostamiseksi kalastusalueen on saatava valtakirja mahdollisimman monelta vedenomistajalta, jotta valvottaisiin kalastuksen luvallisuutta. Valtakirjasta käy ilmi, mitä alueita tulee valvoa (kartta, kiinteistön numero), kenellä on oikeus kalastaa alueella ja millä välineillä, ja kuinka pyydysmerkit varustetaan. Jos vedenomistajalla ei ole pyydysmerkkejä käytössä, voidaan menetellä

siten, että nimi ja puhelinnumero kirjoitetaan lippuun/kohoon. Tärkeää on myös, että vedenomistaja ottaa kantaa siihen, mihin toimenpiteisiin hän ryhtyy rikkomustapauksissa.

Kalastusalue ja vedenomistaja sopivat siitä miten vedenomistaja korvaa valvonnan kalastusalueelle. Joustava järjestely on sellainen, että vedenomistaja ja kalastusalue sopivat koko kalastuskortti- ja viehekalastuskorttikorvauksen tai osan siitä käyttämisestä peittämään valvontakulut.

Vastaavan kalastusalueen hallitus ottaa yksityiskohtaisemmin kantaa siihen, kuinka kalastuksenvalvonta tulisi hoitaa.

Rannikon kalastuksenvalvoja varten on perustettu kaksikielinen yhdistys tarkoituksella helpottaa valvojen työtä ja tehdä käytännöistä yhtenäisiä koko rannikkoalueella mm. luomalla valvojen koulutusta valtion ohjauksessa, virallisen kalastuksenvalvojarekisterin ja asiallisen kalastuksenvalvojankortin virallisine leimoineen sekä järjestämällä kalastuksenvalvonnan rahoitusta.

Kehitellään yhteistyötä naapurikalastusalueiden kanssa, ts. Porvoonseudun, Koskenkylänjoen ja Pyhtään kalastusalueiden kanssa.

Kalastuksenvalvontayhteistyön kehittämiseksi myös osakaskuntien kanssa kalastusalueet suosittelevat, että osakaskunnat informoisivat siitä, kuka kalastusta valvoo tietyille osakaskunnalle.

Kalastusalueet suosittelevat, että vedenomistajat huolehtivat nimien liittämisestä kohoihin.

4.10 Osakaskunnat

Kalastusalueet suosittelevat, että osakaskunnat antavat kalastusalueille ja osakkaille kirjallista informaatiota päätöksistään. Osakaskuntia kehoitetaan hyväksymään uusia säädöksiä. Kalastusalueet auttavat voimiensa mukaan. Suositellaan pienien yhteisöjen vapaaehtoista yhdistymistä.

4.11 Kalastusluvut ja kalastusopastus

Kalastusalueet suosittelevat, että kalastuslupia vesialueilleen myyvä varmistaa valtion kalastuksenhoitomaksun suoritetuksi 18-64-vuotiailta, ennen kuin myy luvan omille vesilleen.

Kun kalastusoikeuksia vuokrataan, pitäisi ammattikalastajien edut ottaa huomioon niin pitkälle kuin mahdollista.

Kalastusalueet tiedottavat kalastuslupamyynnistä internetsivuilla ja kertovat myynnistä tiedusteltaessa, siinä tapauksessa että vedenomistajat niin haluavat.

Pernajan Rönäs on jo nyt tärkeä matkailukeskus, joka kehittyy jatkuvasti. Koska paikka sijaitsee meren äärellä, on luonnollista, että kävijät ovat kiinnostuneita kalastamisesta. Pernajan kalastusalue suosittelee, että Rönäsin ympäristön vedenomistajat harkitsevat ryhtyä yhdessä myymään jonkinlaista matkailukalastuslupaa.

Muuten ei tällä hetkellä ole ajankohtaista neuvotella yhteisistä lupa-alueista.

Kalastuksen piirissä on uutena elinkeinohaarana noussut esiin opastetut kalastusmatkat. Kalastusoppaat vievät maksua vastaan ryhmiä kalastamaan. Kalastuslain mukaan onginta-, pilkintä- ja viehekalastuskilpailuja sekä muita vastaavia järjestettyjä tilaisuuksia varten on saatava myös kalastusoikeuden haltijan lupa. Miten lakia tullaan tulkitsemaan kalastusopastuksen suhteen, on koetteella hovioikeudessa. Kalastusalueet voivat tukea monenlaista kalastusmatkailua, myös retkiä ns. oikean kalastuksen pariin, mutta riippumatta siitä mikä hovioikeuden päätös tulee olemaan ne suosittelevat, että kalastusoppaat hankkivat luvan kaikilta maan- ja vedenomistajilta, joiden alueille heillä on aikomus viedä asiakkaitaan.

Kalastusalueet voivat pyynnöstä voimavarojensa puitteissa auttaa vedenomistajia ja kalastusoppaita pääsemään sopimukseen.

5 TALOUS

Kalastusalueet ovat rahoittaneet toimintaansa kalavesien omistajilta saaduilla lahjoitusvaroilla, Uudenmaan työvoima- ja elinkeinokeskuksen kalatalousyksikön toiminta-avustuksilla, maksuilla, jotka 30 €:n suuruisina (aikaisemmin 200 mk) jäävät kalastusalueelle, sekä korkotuotoilla.

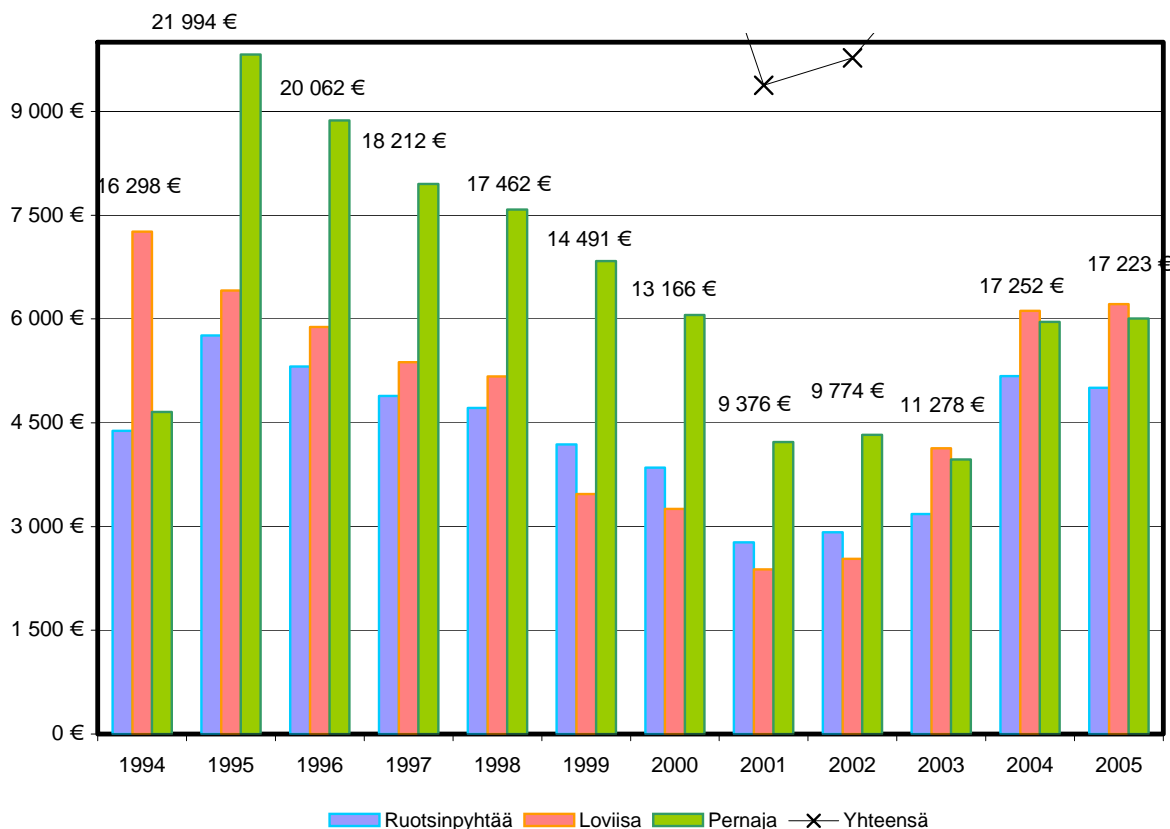
Kalastusalueilla on myös mahdollisuus anoa Uudenmaan työvoima- ja elinkeinokeskukselta tukea kalavesien hoidolle, kalakantojen kunnostukseen ja valistustoimintaan kalastuselinkeinon piirissä. Kaikki kolme kalastusaluetta ovat saaneet tukea tältä momentilta.

5.1 Toiminta-avustus

Toiminta-avustusta on maksettu kalastusalueille vuodesta 1994. Avustuksen suuruus perustuu moniin eri tekijöihin, mm. seuraaviin:

- ◆ Valtio budjetoit vuosittain varoja kalatalouden edistämiseen. Määräraha vastaa vähintään sitä summaa, laskettuna henkilöiden keskilukumääränä, jotka kolmena viimeksi kuluneena vuotena ovat maksaneet kalastuksenhoitomaksua, kertyisi kalastuksenhoitomaksujen muodossa. Tarkoitukseen pitää myöntää vähintään se summa, joka on kertynyt kalastuksenhoitomaksuista vuotena ennen sitä vuotta, jolle valtion budjettiarvio on laadittu.
- ◆ Lunastettujen kalastuskorttien lukumäärä on vähentynyt, osittain johtuen laista, joka astui voimaan 1997. Laissa säädetään, että 65-vuotiaat ja sitä vanhemmat henkilöt vapautetaan maksusta.
- ◆ Momentin summa on vuodesta 2000 jaettu neljään yhtä suureen osaan; neljännes maksetaan edelleen maan kalastusalueille. Vuodesta 2001 on luovuttu tasaisesta jaosta, ja kalastusalueiden osuus on vaihdellut vuodesta toiseen. Vuonna 2004 n. 27 % varoista jaettiin maan kalastusalueille.
- ◆ Riista- ja kalatalouden tutkimuslaitos tekee muutaman vuoden välein sattumanvaraisesti valittuihin talouksiin kirjekyselyn, jolla selvitetään kunkin kalastusalueen kalastuspainetta.
- ◆ Kalastusalueille jaetaan perusmääräraha, josta päättää maa- ja metsätalousministeriö, sekä lisäosuus, joka lasketaan alueen kalastuspaineen perusteella. Vuonna 2003 perusosa oli 2000 €, vuonna 2004 4 000 € ja vuonna 2005 3 500 €.

Kuvio 20. Toiminta-avustus 1994-2005



Yllä olevien pylväiden luvut tarkoittavat kalastusalueiden toiminta-avustusten yhteissummaa.

Kalastusalueiden velvoitteina on yhä useampia lakisäätisiä tehtäviä, ja niiden on noudatettava yhä useampia hallintoa koskevia lakeja. Jotta kalastusalueet pystyisivät täyttämään kaikki velvoitteensa ja vielä hoitamaan menestyksellisesti toimintaansa, voi vain toivoa, että valtio kantaisi vastuunsa ja jakaisi kalastusalueille tulevaisuudessa enemmän varoja. Vuonna 2004 otettiin askel oikeaan suuntaan.

Kalastusalueet voivat hakea erityishankkeisiin avustusta erilaisilta instansseilta, esim. kunnilta/kaupungeilta, säästöpankkisäätiöiltä jne.

Jos kalastusalue harjoittaa jotain myyntitoimintaa, esim. myy kalanpoikasia, se voi anoa vapautusta arvonlisäverosta. Kalastusalueet selvittävät mahdollisuuksia.

5.2 Korvaukset vedenomistajille

Kalastusalueille on annettu tehtäväksi jakaa pilkkikalastus-, kalastuskortti- ja viehekalastusvaroja alueen vedenomistajille.

Kalastusalueilla on yllä mainituista korvauksista toistaiseksi voimassa oleva sopimus suurelta osin kalavedenomistajien kanssa. Osa vedenomistajista haluaa nostaa omat korvausrahansa, mutta monet ovat päättäneet lahjoittaa korvaukset kalastusalueelle.

käytettäviksi vuosikokouksen määräämällä tavalla, istutuksiin tai kalastuksenvalvontaan. Ilman näitä lahjoituksia kalastusalueiden varsinainen toiminta voisi olla hyvin marginaalista.

Kalastuslain mukaan vedenomistaja- ja viehekalastuskorvaukset, jotka eivät ylitä 30 €:a vedenomistajaa kohti, jäävät kalastusalueelle, ja ne voidaan käyttää vuosikokouksen päätösten mukaisesti.

Pernajan kalastusalue jakaa korvaukset ulko- ja sisäsaariston vesialueiden kesken suhteessa 1:2.

Kalastusalueet jatkavat työtä sopimusten solmimiseksi, jotka ovat voimassa toistaiseksi, kaikkien korvauksiin oikeutettujen vedenomistajien kanssa ja säilyttää lääninhallituksen huostassa korvauksia, joista ei ole voitu sopia.

Kalastusalueet tulevat käymään läpi jakoperusteet.

5.2.1 Pilkkikalastusvarat

Vuonna 1983 kalastuslakia muutettiin radikaalisti. Päätettiin mm. henkilökohtaisesta kalastushoitomaksusta ja ns. pilkintäkortista. Pilkintäkortti antaa haltijalleen oikeuden pilkkiä läänin alueella ilman vedenomistajan lupaa. Valtion pilkintäkorteista saamat tulot maksetaan edelleen vedenomistajille pilkkikalastuskorvauksina. Korvaukset maksetaan vedenomistajille riippumatta summan suuruudesta. Pilkintäkortit olivat käytännössä 1983-1993.

5.2.2 Kalastuskorttivarat

Vuonna 1994 astui voimaan lainmuutos, jolla valtion kalastushoitomaksu ja pilkkikorttimaksu yhdistettiin. Ns. kalastuskortti antoi oikeuden onkia ja pilkkiä koko maassa, nykyisin onkiminen ja pilkkiminen ovat maksuttomia jokamiehen oikeuksia. Maksu suoritetaan maa- ja metsätalousministeriön tilille. Valtio budjetoit joka vuosi summan *kalatalouden edistämisen* momentille. Summa on keskiarvo kolmelta edelliseltä vuodelta kertyneistä kalastushoitovaroista. Osa tästä summasta lankeaa vedenomistajille = vedenomistajakorvaus.

5.2.3 Viehekalastusvarat

Vuonna 1997 kalastuslakia muutettiin taas. Otettiin käyttöön ns. läänikohtainen viehekalastuskortti. Lunastettu lupa oikeuttaa kalastamaan vavalla ja siimalla läänin piirissä ilman vedenomistajan lupaa. Viehekalastuskortista koituvat varat maksetaan vedenomistajille = **viehekalastuskorvaus**. Kalastushoitomaksu ja vedenomistajakorvaus säilyvät.

6. SEURANTA

Sitä silmälläpitäen, että käyttö- ja hoitosuunnitelma olisi pysyvästi ajankohtainen väline kalastusalueille ja ja muille, joita suunnitelma koskee, suunnitelma päivitetään heti kun on tapahtunut jokin olennainen muutos. Kalastusalueiden hallitukset tulevat parin vuoden välein ottamaan käyttö- ja hoitosuunnitelman esityslistalle ja esittämään välttämättömiä muutoksia kokouksen käsiteltäväksi.

Kalastuskysely kohdistetaan alueen kalastajiin parin kolmen vuoden välein. Kysymyslomakkeita on saatavilla kalastusalueiden kotisivuilta ja niitä jaetaan vuosikokousten yhteydessä.

7. YHTEYSTIETOJA

Organisaatio	Yhteyshenkilö	Osoite	Puhelin	www-sivut, sähköposti
Ruotsinpyhtään, Loviisan ja Pernajan kalastusalue	Gabi Lindholm, isännöitsijä	Kalkkirannantie, 01180 Kalkkiranta	09-8684 5490, 050-404 2738	www.ahven.net gabi.lindholm@kolumbus.fi
Ruotsinpyhtään, Loviisan ja Pernajan kalastusalue	Seppo Virtanen, kalastuksenvalvoja	Pohjoinen Tullitie 3 07900 Loviisa	0400-919 476	
Pernajan kalastusalue	Torbjörn Bergström, kalastuksenvalvoja	Kuninkaankaarre 2 E 3 07700 Koskenkylän saha	040-5340 411 019-637 001	
Uudenmaan Työvoima- ja elinkeinokeskuksen kalatalousyksikkö	Jukka Linder, kalastusmestari Mikko Koivurinta, kalastusbiologi Kai Samanen, kalataloustarkastaja Markku Marttinen, kalatalousjohtaja Mikael Nikiforow, kalastusmestari	PL 15, 00241 Helsinki Maistraatinportti 2	010 60 21359, 010 60 21357 010 60 21354 010 60 21356 010 60 21353	www.te-keskus.fi/ etunimi.sukunimi @te-keskus.fi
Ruotsinpyhtään kalastusyhdistys	Hans-Bertel Stenvik, puheenjohtaja	Jomalsund 07900 Loviisa	019-617 001 0400 102 810	
Pernajan kalastusyhdistys	Robert Hindsberg, puheenjohtaja	Vårdöntie 07910 Valko	019-515 400 0400-3070893	
Pellingin kalastusyhdistys	Magnus Nyholm, puheenjohtaja	Fölisöuddintie 245 07360 Tirmo	019 540 151 400714133	magnus.nyholm@avenet.fi
Ruotsinpyhtään kalaveikot	Arvo Turunen	Kisällintie 3 07970 Ruotsinpyhtää	104 554 030	Arvo.Turunen@fortum.com

Meriuistelijat	Jukka Häyhä, puheenjohtaja	PL 87 07901 Loviisa	019 - 509 139 0400 - 876 143	jhayha@meriuistelijat.fi
Organisaatio	Yhteyshenkilö	Osoite	Puhelin	www-sivut, sähköposti
Loviisan seudun eränkävijät	Paavo Tiainen, puheenjohtaja	Seppäläntie 24 A 07900 Loviisa	040-5035 259	
Askolinin metsästys-kalastus kerho	Sulo Julkunen, puheenjohtaja	Kaaritie 37, 07700 Koskenkylä	019-637 149	
Kaakkois-Suomen Työvoima- ja elinkeinokeskuksen kalatalousyksikkö	Asko Niemi, kalastusmestari Timo Koskenala, piirikalastusmestari Mikko Malin, kalastusmestari	PL 1041 45101 Kouvola	(05) 211 7290 (05) 211 7294 (05) 211 7298	asko.niemi@te-keskus.fi timo.koskenala@te-keskus.fi mikko.malin@te-keskus.fi
Uudenmaan ympäristökeskus		PL 36, 00521 Helsinki Asemapäällikönkatu 14	(vaihte): 020 490 101 Fax: kirjaamo 020 490 3200	www.ymparisto.fi/uus Virallinen sähköpostiosoite palvelu.virastotunnus @ymparisto.fi
Nylands Fiskarförbund r.f.	Mika Kiuru, toiminnanjohtaja	Tornikatu 4 D 22, 10600 Tammisaari	019-246 2714 fax: 019-246 2715	www.yrkesfiske.com/ mika.kiuru@yrkesfiske.com
Uudenmaan Kalatalousyhteisöjen liitto r.y.	Erkki Virtanen, toiminnanjohtaja	Klondyke 04260 Kerava	09-242 7416 0400-460 879	uud.kalatalous@kolumbus
Riista- ja kalatalouden tutkimuslaitos		PL 2, 00791 Helsinki Viikinkaari 4	09-2057511	www.rktl.fi etunimi.sukunimi@rktl.fi
Uudenmaan maanmittauslaitos		Linnankoskenkatu 28 A 06100 Porvoo	0205 41 5750	www.maanmittauslaitos.fi uuma@maanmittauslaitos.

8. LIITTEET

8.1 Yleisen luokittelun kriteerit

I Erinomainen

Vesialue on luonnontilainen. Vesistö on yleensä karu, kirkas tai lievästi humuspitoinen. Veden käyttöä rajoittavia leväesiintymiä ei todeta. Vesistö soveltuu erittäin hyvin kaikkiin käyttömuotoihin.

II Hyvä

Vesialue on lähes luonnontilainen, mutta lievästi rehevöitynyt tai selvästi humuspitoinen. Paikallisesti rajoittuneita leväesiintymiä voi esiintyä satunnaisesti. Vesistö soveltuu hyvin eri käyttömuotoihin.

III Tyydyttävä

Vesialue on jätevesien, hajakuormituksen tai muun toiminnan lievästi rehevöittävä tai vedenlaatu on muuten muuttunut. Tähän luokkaan kuuluvat myös luonnostaan huomattavan rehevät tai erittäin humuspitoiset vedet. Levähaittoja voi esiintyä toistuvasti. Haitallisten aineiden pitoisuudet vedessä, pohja-aineksessa tai eliöstössä voivat olla hieman luonnontilaisista arvoista kohonneet. Vesistö soveltuu yleensä tyydyttävästi useimpiin käyttömuotoihin.

IV Välttävä

Vesialue on jätevesien, hajakuormituksen tai muun toiminnan voimakkaasti rehevöittävä tai vedenlaatu on muuten muuttunut. Levähaitat ovat yleisiä ja saattavat rajoittaa veden käyttöä pitkiä ajanjaksoja. Haitallisten aineiden pitoisuudet vedessä, pohja-aineksessa tai eliöstössä voivat olla selvästi luonnontilaisia arvoja korkeampia. Litorina-savimaiden vesistöissä pH-arvot voivat olla hetkellisesti hyvin alhaisia ja happamuudesta johtuvia kalakuolemia saattaa ajoittain esiintyä. Vesistö soveltuu yleensä vain sellaisiin käyttötarkoituksiin, joiden vedenlaatuvaatimukset ovat vähäiset.

V Huono

Vesialue on jätevesien, hajakuormituksen tai muun toiminnan pilaama. Levähaitat ovat erittäin yleisiä ja runsaita estäen vesistön käytön usein pitkäksikin aikaa. Rehevyydestä johtuen myös happitilanne voi olla heikko. Haitallisten aineiden pitoisuudet vedessä, sedimentissä tai eliöstössä voivat olla tasolla, josta aiheutuu selvä riski vesistön käytölle tai vesiluonnolle. Litorina-savimaiden vesistöissä pH-arvot voivat olla hyvin alhaisia pitkiä ajanjaksoja, jolloin happamuudesta johtuvia kalakuolemia esiintyy toistuvasti. Vesistön käyttöä rajoittaa pysyvästi tai ajoittain jokin edellä mainituista tekijöistä.

8.2 Istutukset

8.2.1 Ruotsinpyhtään kalastusalue

År	Art	Antal	Dat.	Plats	Ålder	x cm	x g	Pris
2005	ål	3 000	5.7	Tammijärvi				2 490 €
2004	Sik skärgårds	13 158	12.10	Lövö sund	1-s	10,8	7,8	2 500 €
2002	Sik skärgårds	11 100	6.11	Lövö sund	1-s	10,9	7,8	2 520 €
2001	Sik skärgårds	4 100	oktober	Lövö sund	1-s			år 2001:
2001	signalkräfta	600	30.8	Tessjö å		8-10		1 934 €
2000	harr	1 400	4.5	Tessjö å	4.5	11,1	7,94	
2000	Sik skärgårds	5 000	5.10	Lövö sund	1-s	10,3	6,3	totalt år 2000:
2000	ål	1 570	28.6	Lövö sund		14	1,6	2 073 €
1999	harr	2 100	29.6	Tessjö å	1-år	15,2	24	1 177 €
1999	Sik skärgårds	3 500	27.9	Lövö sund	1-s	10	6,1	505 €
1998	signalkräfta	700	9.6	Tessjö å	adult			1 631 €
1998	harr	10 200	27.5	Tessjö å	1-år	13,8	13,5	3 364 €
1998	Sik skärgårds	8 300	16.10	Lövö sund	1-s	11,2	7,6	1 682 €
1997	signalkräfta	2 940	28.8	Tessjö å & Rissundet	1-s	3,5	1,1	2 582 €
1996	gös	16 650	3.9	Strömfors bruk Sommarsjön	försträckt	5,4		2 431 €
1995	Sik, skärgård	14 400	25.9	Lövö sund				år 1995:
1995	Sik, vandring	6 200	25.9	Jomalsund				2 523 €

8.2.2 Ruotsinpyhtään kalastusalueella

År	Art	Antal	Plats	Ålder	Utplanterare
2003	vandringssik	8 620	Tessjö å		Holmforsens fiskelag
2002	vandringssik	1 170	Tessjö å		Holmforsens fiskelag
2002	havsöring	10 360	Tallbacka		Fortum Power and Heat, Lovisa kärnkraftverk, åläggande
2001	havsöring	9 230	Tallbacka		Fortum Power and Heat, Lovisa kärnkraftverk, åläggande
2001	Siika, saaristo	2 000	Lövö sund		Strömfors fiskargille
2000	ål	790	Lövö sund		Strömfors fiskargille
2000	Sik, skärgård	2 000	Lövö sund	1-s	Strömfors fiskargille
1999	ål	1 000	Lövö sund		Strömfors fiskargille
1999	Sik, skärgård	2 000	Lövö sund	1-s	Strömfors fiskargille
1998	ål	1 000	Lövö sund		Strömfors fiskargille
1998	Sik, skärgård	2 000	Lövö sund	1-s	Strömfors fiskargille
1997	harr	950	Tessjö å	1-s	Holmforsens fiskelag
1997	vandringssik	1 960	Tessjö å	1-s	Holmforsens fiskelag
1997	Sik, skärgård	2 000	Lövö sund	1-s	Strömfors fiskargille
1997	ål	1 000	Lövö sund		Strömfors fiskargille
1997	gädda	1 000 000	Ahvenkosken lahti	nykläckta	Ruotsinpyhtään kalaveikot
1997	vandringssik	300 000	Abborfors viken	nykläckta	Ruotsinpyhtään kalaveikot
1996	gädda	2 200 000	Abborfors viken	nykläckta	Ruotsinpyhtään kalaveikot
1996	havsöring	5 000	Vårdholmsfjärden		Fortum Power and Heat, Lovisa kärnkraftverk, åläggande
1996	Sik, skärgård	12 000	Lövö sund		Nylands Fiskarförbund
1996	Sik skärgård	2 000	Lövö sund		Strömfors fiskargille
1996	ål	1 000	Lövö sund		Strömfors fiskargille
1995	ål	1 500	Lövö sund		Strömfors fiskargille
1995	Sik, skärgård	2 000	Lövö sund		Strömfors fiskargille
1995	öring	1 000	Orrengrunds-fjärden		Strömfors fiskargille
1995	gädda	2 000	Glosholmen	försträckt	Bullers fiskelag
1995	Sik, skärgård	18 200	Lövö sund		Nylands Fiskarförbund
1995	havsöring	5 000	Vårdholmsfjärden		Fortum Power and Heat, Lovisa kärnkraftverk, åläggande

8.2.4 Loviisan kalastusalue

Vuosi	Laji	Määrä	Pvm.	Paikka	Ikä	x cm	x g	Hinta
2005	meritaimen	1 032	21.4		smoltti			1 300 €
2005	ankerias	2 500	5.7	Hästholmsfjärden				2 075 €
2004	ankerias	1 500	30.6	Sahanniemi				1 200 €
2004	vaellussiika	6 720	10.11	Sahanniemi	1-k	12,8	11,7	1 950 €
2004	meritaimen	780	4.5	Trålhamnen	smoltti	24	157	1 177 €
2003	vaellussiika	9 280	17.10	Sahanniemi	1-k	10,5	6,9	1 485 €
2003	meritaimen	840	29.4	Trålhamnen	smoltti	23,27	154,2	1 115 €
2002	kirjolohi	150	22.8	Loviisanjoki		1000		850 €
2002	meritaimen	2 102	9.4	Trålhamnen	smoltti	22,54	129,7	2 460 €
2001	kirjolohi	130	24.8	Loviisanjoki			1000	743 €
2001	meritaimen	1 700	9.4	Trålhamnen	smoltti	22,8	122	2 269 €
2000	vaellussiika	4 760	5.10	Trålhamnen	1-k	10,1	6,1	841 €
2000	hauki	5 500	6.6	Hästholmsfjärden Loviisanlahti	varttun ut	5,6	1,2	800 €
2000	meritaimen	2 800	17.4	Trålhamnen	smoltti	21,3	91,6	3 751 €
1999	meritaimen	1 840	20.4	Tullilaituri	smolt	23,1	129,1	2 422 €
1998	vaellussiika	3 200	13.3				50,6	656 €
1998	vaellussiika		16.10	Vårdö	1-k	9,5	4,5	1 850 €
1997	meritaimen	4 267			smoltti	21,6	106,6	2 523 €
1996	saaristosiika	14 470			1-k			2 523 €
1995	meritaimen	1 000	23.5	Trålhamnen	smoltti			1 682 €
1995	saaristosiika	18 900	25.9	Loviisanlahti				1 683 €
1994	meritaimen							v. 1994:
1994	siika							4 373 €

8.2.5 Loviisan kalastusalueella

Vuosi	Laji	Määrä	Paikka	Ikä	Istuttaja
2004	saaristosiika	11 050		1-k	Loviisan kaupunki, velvoite
2004	meritaimen	920		smoltti	Meriuistelijat, meritaimentoimikunta
2004	meritaimen	920		smoltti	Loviisan kaupunki, meritaimentoimikunta
2004	meritaimen	9 670		smoltti	Fortum Power and Heat, velvoite
2004	meritaimen	1 920		smoltti	Loviisan kaupunki, velvoite
2003	saaristosiika	11 053		1-k	Loviisan kaupunki, velvoite
2003	meritaimen	990		smoltti	Meriuistelijat, Suomenlahden meritaimentoimikunta
2003	meritaimen	990		smoltti	Loviisan kaupunki, meritaimentoimikunta
2003	meritaimen	8 050		smoltti	Fortum Power and Heat, velvoite
2003	meritaimen	1 650		smoltti	Loviisan kaupunki, velvoite
1995	hauenpoikanen	3 200	Loviisanlahti	varttunutt	Loviisan kaupunki
1995	meritaimen	7 400	Loviisanlahti	smoltti	Loviisan kaupunki
1995	saaristosiika	18 200	Vårdö, Trålhamnen Utterviken	1-k	Uudenmaan Kalastajaliitto

8.2.6 Pernajan kalastusalue

Vuosi	Laji	Määrä	Pvm.	Paikka	Ikä	χ cm	χ g	Kasvattaja	Hinta
2005	ankerias	2 500	5.7			-	-	Silver eel	2 075 €
2004	ankerias	2 500	30.6.	Sarvisalon silta			1,1	Silver eel	2 000 €
2004	saaristosiiika	7 895	12.10	Rönnäs	1-k	10,8	7,8	AB Pekka Vääräniemi	1 500 €
2004	vaellussiika	5 043	10.11	Rönnäs	1-k	12,8	11,7	O. Sumari	1 463 €
2003	meritaimen	3 970	29.4	Backstenstrand	2 v.	23,27	154,2	Taimen OY	4 000 € (+ 1 250 €)
2003	saaristosiiika	15 789	3.10	Kabböle	1-k.	9,8	5	AB Pekka Vääräniemi	3 000 €
2003	vaellussiika	9 570	6.10, 17.10	Rönnäs	1-k	10,5	6,9	O. Sumari	4 531 €
2002	meritaimen	5 256	9.4	Kabböle	2 v.	23,26	145,2	Taimen OY	4 205 € (+ 1 945 €)
2002	ankerias	1 500	26.6	Rönnäs, Sarvilahti					750 €
2002	saaristosiiika	14 795	6.11	Tjufö	1-k	10,9	7,8	AB Pekka Vääräniemi	3 358 €
2002	vaellussiika	8 428	6.11	Rönnäs	1-k	10,6	7	AB Pekka Vääräniemi	1 770 €
2001	meritaimen	4 254	9.4	Kabböle	2 v.	22,8	122	Savon Taimen	5 674 €
2001	ankerias	1 500	14.8	Rönnäs, Träskholmen					757 €
2001	saaristosiiika	20 662	19.10	Kabböle, Tjufö	1-k	10,3	6,3	AB Pekka Vääräniemi	4 240 €
2001	vaellussiika	12 237	19.10	Tjufö	1-k	10,1	6,1	AB Pekka Vääräniemi	2 470 €
2001	kuha	6 000	23.8	Rönnäs, Backstensstrand	1-k	8,7	4,44	Aimo Rätty	1 463 €
2000	meritaimen	5 450	17.4	Kabböle, Backstensstrand	2 v.	21,37	91,6	Savon Taimen	7 283 €
2000	ankerias	2 350	28.6	Rönnäs		14	1,6	Scandinavian Silvereel	1 002 €
2000	saaristosiiika	18 200	18.10	Kabböle, Tjufö	1-k.	10,3	6,3	AB Pekka Vääräniemi	3 364 €
2000	vaellussiika	9 500	5.10	Backstensstrand	1-k	10,1	6,1	AB Pekka Vääräniemi	1 682 €
2000	kuha	11 100	12.9, 25.9	Rönnäs, Backstensstrand	1-k	7, 6,7	2,15 2	Arvola&Nyman, Sipilä	1 683 €
1999	meritaimen	4 600	20.4	Kabböle + Valko	2 v.	22,8	119,1	Köyliö	6 055 €
1999	ankerias	2 000	22.6	Sarvilahti Strömsinlahti Rönnäs		10	0,7	S. Silver Eal	740 €
1999	saaristosiiika	23 500	27.9	Kabböle + Rönnäs	1-k	10	6,1	AB Pekka Vääräniemi	3 364 €
1999	vaellussiika	3 250	27.9	Backstensstrand	1-k	12	13,1	AB Pekka Vääräniemi	1 682 €
1998	meritaimen	5 415	toukok	Kabböle + Fantsnäs	2 v.			Köyliö	4 205 €
1998	ankerias	1 600	13.7	Backstensstrand + Påsalöfjärden		10	0,8	Silver Eal	807 €
1998	saaristosiiika	18 660	30.10	Kabböle + Påsalö fjärden	1-k	11,2	7,6	AB Pekka Vääräniemi	3 364 €

Vuosi	Laji	Määrä	Pvm.	Paikka	Ikä	\bar{x} cm	\bar{x} g	Kasvattaja	Hinta
1998	vaellussiika	16 393	16.10	Backstensstrand	1-k	9,5	4,5	AB Pekka Vääräniemi	1 682 €
1997	meritaimen	2 440	9.5	Kabböle + Fantsnäs	2 v.	21,6	108,1	Savon Taimen	3 730 €
1997	ankerias	2 300	26.6	Isnäs + Sarvilahti		10	0,8	Silver Eal	861 €
1997	saaristosiiika	18 660	24.9	Kabböle + Fantsnäs	1-k	11,3	9,3	AB Pekka Vääräniemi	3 868 €
1997	vaellussiika	11 230	24.9	Backstensstrand	1-k	10,1	6,6	AB Pekka Vääräniemi	1 682 €
1996	meritaimen	27 888	toukok	useita paikkoja	2 v.	21			
1996	saaristosiiika	24 108	syysk.	Koskenkylän kartano, kosken alap					
1996	vaellussiika	12 650	lokak.	useita paikkoja					
1996	kaloja yht,								10 124 €
1995	meritaimen	2 923	toukok.						
1995	saaristosiiika	38 400	syysk.						
1995	vaellussiika	8 800	syysk.	Koskenkylän kartano, kosken alap					
	kaloja yht.								9 618 €
1994	meritaimen	2 240	24.5						
1994	saaristosiiika		21.9						
1994	kaloja yht.								7 400 €
1993	meritaimen	1 100							
1993	siika	3 600							
1993	kuha	10 000							
1992	meritaimen	1 550							
1992	siika	8 925							

Uudemmat meritaimenen istutukset on tehty yhdessä Suomenlahden meritaimentoimikunnan kanssa.