



År 1922 förvärvades **Skarpnäck**, då ett gods, av Stockholms stad. Köpet ingick som led i den tidens expansiva markpolitik, av vissa kritiker bedömd som både hänsynslös och alltför dyr.

*Skarpnäck m.fl. områden som närmast kunde definieras som renodlad landsbygd, började förvandlas till stadsliknande samhällen (s.k. trädgårdsstäder) ...*

## REDAN PÅ VIKINGATIDEN ...

Så långt tillbaka som på 900-talet och tidigare var Skarpnäcksfältet befolkat av vikingar. Fornborgen och stensättningarna på höjden mot Flatensjön vittnar om detta.

Föga är därefter känt fram till 1400-talets början då **Skarpa** omtalas som ett torp under storgården Årsta (Nyboda o Hägersten var två andra torp).

I början av 1500-talet var **Skarpa by** ett klosterhemman eller s.k. frälsetorp. År 1530 lät Gustav Vasa borgmästaren **Herman Fosset** köpa gården Bägersta med tillhörande torp, däribland Skarpa.

Mot slutet av 1500-talet följde utveckling mot hemman eller bondgård. Under samma tid övergick ägandet till adelsmän och andra av rikets "storherrar", då uppdelat på flera självständiga gårdar och torphemman.

Innan **Maria Sofia de la Gardie** byggde säteri (1670-talet) var Skarpa ett "landbohemman", dvs osjälvständigt och underlydande Tyresö.

Karl XI:s reduktion (1680) och godsfiskation berörde också Skarpnäck, som fick **frälsestatus**. Efter den tiden finns god dokumentation om ägarförhållandena, men föga är känt om byggnaderna.

## BYGGNADERNA

Flera källor hävdar att äldsta delarna av nuvarande **Östra Flygeln** är från 1700-talet. Troligen bara grunden kvar. Ombyggnad år 1870. Till gamla byggnader hör **Listudden** (vid norra änden av Flaten). Äldsta delarna kom till på 1750-talet.

I början av 1800-talet hörde minst 27 byggnader till Skarpnäcks gård. Ett hus hette **Kölnan** (användes för torkning av malt). Ordet är fornsvenskt och kan härledas till lat. "culina", dvs spis el. kök (jfr. kulinariskt). Ordet används numera mest som torkhus för lin, hö, malt etc. Maltet fördes efter behandling i kölnan till **Brygghuset** för att malas och läggas i mäsckar.

**Gårdssmedjan** finns kvar, om än tillbyggd med slöjdbod, bagarstuga och avtråde (äldsta delarna sannolikt från 1700-talet). Nuvarande huvudbyggnad, ett s.k. corp de logis, uppfördes på 1860-talet. Vilket kom att "degradera" Östra byggnaden till flygel. Dåvarande ägare var bryggaren **Friedrich Neumuller**.

Vidare byggdes stall, kombinerat med oxhus, fårhus och vagnshus, ladugårdsbyggnad, svinhus och magasinsbyggnad.

Om **Magasinsbyggnaden**, som finns väl bevarad, säger protokollen:

*Magasinsbyggnad i mycket godt stånd uppförd år 1865 af dels gammalt timmer med ståndare i hörnen och stolpar i sidoväggarna, hvaruti timret är intappat, 40,5 fot långt och bredt, 20 fot hög under tak af spån på bräder som har ett utsprång af 3 fot. Norra sidan är byggd af stenfot, de öfriga på stenpelare.*

## BESKRIVNING AV SÄTERIET SKARPNÄCK

Beläget 7,5 km sydost om Stockholms centrum. Naturskön omgivning, särskilt den kuperade blandskogsmarken i östlig och sydlig riktning ner mot sjöarna Älten och Flaten.

Sevärdhet: På väg mot Flaten - ett buktigt utskjutande bergsmassiv. Stort stenblock som glidit ut och bildat en 20 meter djup grotta med en bredd på 4 meter och takhöjd om 3 - 8 meter.

Annan sevärdhet: Stockholmstraktens största **jättegryta**.

Under 1700 - 1800-talen bestod **Skarpa** av flera mindre gårdar och torpställen. Namn som **Tallkrogen** och **Pungpinan** är kvar sedan dess. Torpet Pungpinan har anor från 1700-talet.

Etymologiskt är namnet Skarpnäck svårtytt. Olika uppfattningar om ursprunget - skarp - brant ... med syftning på bergknallen, eller skarp med syftning på jordmånen, dvs hård, grusig och ofruktbar, eller införlivat från tyskans "Scharfeneck", namn på flera tyska orter.

Äldre namnet **Skarpa** fanns kvar fram till 1670-talet. Då residerade **Maria Sofia de la Gardie** på godset. Hon gjorde Skarpa till säteri. Därav namnbytet genom tillägg av ändelsen "näck", ett dåtida sätt att förgylla, ge högre status.

## SKARPNÄCKSGÅRDEN UNDER 1900-TALET

Från år 1922 utnyttjades den nya huvudbyggnaden och Västra flygeln som ålderdomshem. Efter invändig ombyggnad 1944 utökades gästgruppen till att också omfatta bostadslösa stockholmare och Skarpnäcksgården kom att under en period betecknas som "försörjningshem".

Också efter det att Stockholms stad övertog "som godsägare" levde jordbruket kvar. Genom inspektör **Gunnar Iwerbo** har livet på gården från 1940 - 60-talet ingående dokumenterats. Gården omfattade 100 tunnland åker och vidsträckta ängsmarker. Största utrymmet i ladugården upptogs av ca 500 svin och ett 150-tal får. Så sent som under 60-talet hölls årliga skördefester - med riklig förplägnad av mat och dryck - för de anställdas familjer. Och därmed är den historiska översikten framme vid nutid, dvs 1969 då **Skarpnäcksgården** efter omfattande om- och tillbyggnader tas i bruk som vård- och rehabiliteringsinstitution med **Stockholms socialförvaltning** som huvudman.

Av bilagd organisationsöversikt framgår att gårdens verksamhet vid den tiden hade stor omfattning, både på vårdsidan och ifråga om arbetsmöjligheter. Sedan Stockholms socialförvaltning tog över har det skett flera organisatoriska förändringar. Antalet platser har med tiden reducerats (idag 200 platser) och delvis nya målgrupper finns med i bilden. Sedan årsskiftet 1993 - 94 drivs verksamheten i privat regi. **Skarpnäck Care AB** svarar också fortsättningsvis för att Skarpnäcksgården fungerar som ett inackorderingshem - med en härbärgesdel för bostadslösa. Bolaget satsar också på att under vårdhemsliknande former erbjuda kategorin "äldre med missbrukarbakgrund" en positiv livsmiljö och kvalificerad omvårdnad.



Konung Karl XV var en ofta sedd gäst på Skarpnäck. Han sägs ibland ligga utsträckt på marken under kronan av det träd som idag kallas Karl XV:s ek. Den ståtliga och trots hög ålder väl bevarade eken tronar endast ett 50-tal meter till höger om Herrgårdsbyggnaden, värdigt flankerad av en ståtlig alm.

# För Dig som vill veta mera ...

Den huvudsakliga källan till vår kortversion om Skarpnäcksgårdens historia är ett arbete från Konstvetenskapliga institutionen vid Stockholms Universitet (**Eric Thorsén -1979**). Vissa andra uppgifter har hämtats från gårdens egen dokumentation.

Den som av olika skäl vill komma över lite fylligare stoff är välkommen att ta del av vårt referensexemplar av Thorséns arbete, som även innehåller några originalfoton.

Vid närmare eftertanke förtjänar vår lilla historik att ytterligare något kryddas med följande citat ur Thorséns uppsats.

*"Konung Karl XV var en ofta sedd gäst på Skarpnäck. Hans intresse för gården hade sin upprinnelse i ett historiskt minne. Efter Karl XII:s olyckliga krig framträngde en rysk flotta till den svenska ostkusten, som utsattes för skoningslösa plundringståg.*

*Även huvudstaden hotades, men vägen dit gick genom det trånga sundet vid Baggensstäket. Den viktiga passagen försvarades av endast ett par hundra man, och situationen föreföll hopplös, då två bataljoner ur Södermanlands regemente ryckte fram och lyckades avvärja ryssarnas anfall. Den berömda ilmarschen gick rakt över Skarpnäcks ägor. Karl XV, som var en stor vän av militära parader, ville nu, 150 år senare, återuppliva det ärofulla minnet.*

*Återigen tågade sörmlänningarna fram över Skarpnäcks åkrar; rekonstruktionen skulle enligt kungens önskan vara exakt i minsta detalj.*

***Neumuller** (dåvarande ägare, vår anm.) begärde aldrig någon ersättning för nertrampad gröda, vilket givetvis uppskattades av kungen, som därefter flera gånger besökte säteriet i mindre sällskap.*

*Ibland sågs han ligga utsträckt på marken under den gamla eken, som än idag kallas **Karl XV:s ek...**"*

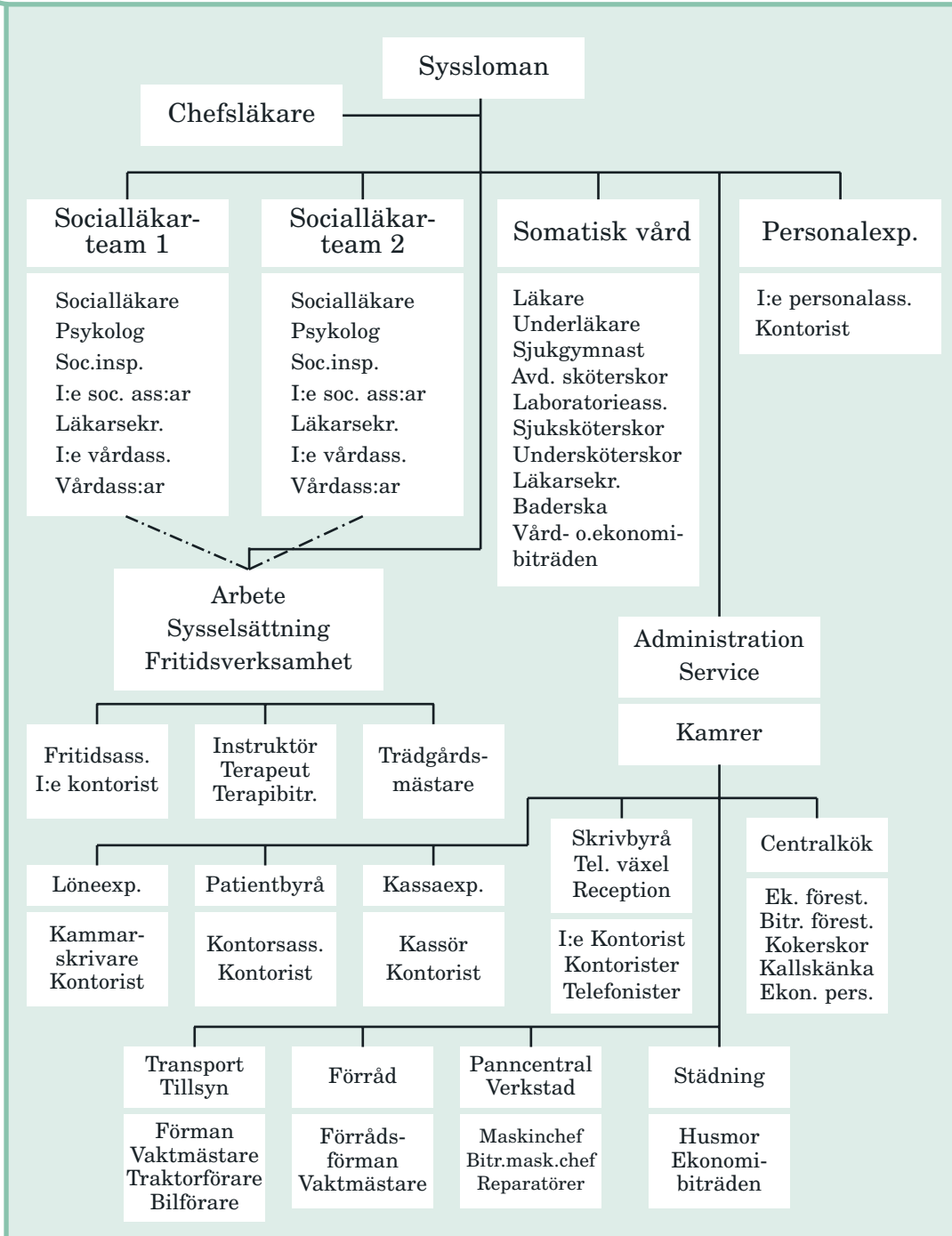
Se där har vi hela historien och bakgrunden till den så legendomsusade eken! Om det nu - för oss som arbetar på Skarpnäcksgården, kanske också för andra - skulle finnas behov av att räta litet särskilt på ryggen ... finns förstås alltid möjligheten att hämta viss inspiration ur det faktum att vi befinner oss på historisk mark ...

Våra förfäder bidrog till att kasta ut den då så "stygge" ryssen.  
Noblesse oblige! (Adelskap förpliktigar!)

*För Skarpnäcksgården och Skarpnäck Care AB  
Rolf Norberg  
VD*

## Bilaga

**Nedan:** Skarpnäcksgårdens organisation år 1969 - en "vård- och rehabiliteringsinstitution" med 370 platser fördelade i enkelrum på 8 bostadshus, **sjukhem** med 70 platser, varav 10 på tillnyktringsavdelning, **arbetsplatser** administrerade av dåvarande arbetsvårdsnämnden (mekanisk verkstad 110 platser, snickeri 92 platser och ytterligare 50-60 platser i verkstad för enklare montering, trädgårdsmästeri och städarbeten).



### Officiellt mål för verksamheten:

"Att skapa en människovärdig vårdform varigenom de intagna - trots ofta svårartade handikapp - kan uppnå en sundare livsstil."