

Christian Bertram

Noord-Hollands Arcadia

Ruim 400 Noord-Hollandse buitenplaatsen in tekeningen, prenten en kaarten
uit de Provinciale Atlas Noord-Holland

Met een bijdrage van Erik A. de Jong



2005



Stichting Provinciale Atlas
Noord-Holland

Canaletto/Repro-Holland
Alphen aan den Rijn

Inhoud

Voorwoord <i>Irma Güntber en Gary Schwartz</i>	3
Verantwoording <i>Christian Bertram</i>	5
Inleiding <i>Christian Bertram</i>	7
Tuin en park: 'topographia' en 'topothesia' <i>Erik A. de Jong</i>	11
Catalogus prenten en tekeningen <i>Christian Bertram</i>	18
Catalogus kaarten <i>Christian Bertram</i>	403
Literatuurlijst	466
Register buitenplaatsen alfabetisch	495
Register buitenplaatsen naar de hedendaagse gemeente-indeling	516

Illustratie band: AP-415 (1793): Velserbeek
Gezigt op 't Huijs van agteren & der Menagerie van de Hofsteede Velzerbeek te Velzen geteekend door H. Numan Ao 1793.
Numan, Hermanus (1744-1820) [del.]; Bergnr: 3502

Illustratie binnenzijde: Evert Florijn; manuscriptkaart, gekleurd; 1778/79;
Gemeentearchief Amsterdam.

Voorwoord

De provincie Noord-Holland is de trotse eigenaar van een omvangrijke, veelzijdige, organisch gegroeide verzameling tekeningen, prenten, kaarten, prentbriefkaarten, foto's en ander beeldmateriaal betreffende onze provincie. Belangrijke jaartallen in de geschiedenis van de instelling zijn 1866, toen de zestiende-eeuwse plattengronden van dertien Noord-Hollandse steden van Jacob van Deventer werden aangeschaft; een aankoop van ontschatbare waarde; 1888, toen rijksarchivaris C.J. Gonnert een flink deel van de legendarische Atlas van Nederland van de 18^{de}-eeuwse Amsterdamse verzamelaar Hendrik Busserus in de wacht sleepte, en 1923, toen de provincie Noord-Holland en het rijksarchief in Noord-Holland een overeenkomst sloten voor het beheer van de Provinciale Atlas Noord-Holland. De collectie bestaat thans uit vele duizenden objecten die bij elkaar een onvergelijkbaar rijk beeld geven van de mensen en locaties van vooral de kleinere steden en het platteland van Noord-Holland.

Het bezit van een dergelijke collectie, vooral wanneer de eigenaar een openbaar lichaam is, schept verwachtingen en verplichtingen waaraan niet makkelijk te voldoen valt.

Een verzameling zoals deze staat bovendien niet stil. Elk jaar komen er meer stukken bij door aankoop, schenking of als gevolg van de overname van een andere collectie. Al kan geen enkele aanwinst sinds 1866 met de plattengronden van Jacob van Deventer in historische betekenis wedijveren, toch kan men makkelijk verlied worden op de vaak onweerstaanbare weergaven van mensen en plaatsen in onze provincie.

Vanaf het begin is de verzameling voor bezoekers te raadplegen geweest. Een select gezelschap professionele en amateur onderzoekers en handelaren in oude prenten, kaarten en tekeningen wist altijd zijn weg naar de Atlas te vinden. De beheerders van de Atlas voelden het als een dure plicht dit provinciale bezit op vakkundige wijze te ontsluiten voor de serieuze belangstellende.

Hier toe zijn in de loop van de jaren verschillende activiteiten ondernomen. Een reeks tentoonstellingen en publicaties, in samenwerking met medewerkers en instellingen van buiten, heeft zijn effect niet gemist. Een aantal hoogtepunten in deze ontwikkeling moge in dit verband genoemd worden. In 1976 bracht *Het veranderend gezicht van Noord-Holland* op aantrekkelijke wijze meer dan 200 topografische tekeningen, prenten en kaarten in beeld, met toelichtingen en met als aanhangsel een geschiedenis van de Atlas van de hand van dr. A.J. Kölker. In 1992 werden ter gelegenheid van het afscheid van de Commissaris der Koningin in Noord-Holland drs. R.J. de Wit de tentoonstelling en bijbehorende catalogus *Het veranderend dorpsgezicht in Noord-Holland* gepresenteerd. Sinds de oprichting van de Stichting Provinciale Atlas Noord-Holland in 1993 wordt deze reeks tentoonstellingen en/of publicaties op jaarlijkse basis, vaak in samenwerking met instellingen van

buiten, voortgezet. Een waardig vervolg kwam in 1997 tot stand, in de tentoonstelling (in het Frans Halsmuseum) en catalogus *Pronk met pen en penseel: Cornelis Pronk (1691-1759) tekent Noord-Holland*. Dit project behelsde niet alleen 111 geïllustreerde entrees over de werken van deze begenadigde tekenaar in de Atlas, maar bevatte ook belangwekkende inleidingen van een keur van historici, kunsthistorici en archiefmedewerkers over Pronk en zijn wereld.

In 1999 werd de inval van de Russen en Engelsen in Noord-Holland in 1799 herdacht met een historische tentoonstelling (in het Marine museum te Den Helder) en publicatie *Strijd achter de Duiten*. In 2000 werd de tentoonstelling *Curieus! De Hollandse tuin door vreemde ogen in museum Beekestijn* gehouden, vergezeld van een publicatie met gelijkduidende titel, aan de hand van Chr. Bertram. In 2001 is in samenwerking met het Stedelijk Museum Alkmaar en de provincie Noord-Holland een omvangrijke tentoonstelling *Neêrlands Trots* over de Noord-Hollandse Droogmakerijen gemaakt.

Met de publicatie die thans verschijnt, hoopt het bestuur van de Stichting Provinciale Atlas Noord-Holland het jaar 2004 toe te voegen aan de reeks historische data in de geschiedenis van de Stichting. Voor het eerst wordt in dit boek een systematische ontsluiting geboden van een van de belangrijkste thematische bestanden in de Atlas: kaarten en afbeeldingen van buitenplaatsen. Het zoekwerk en de wetenschappelijke uitwerking van het project zijn verricht door Christian Bertram, die als historicus van de buitenplaats in Nederland reeds zijn sporen heeft verdiend. Het is een groot geluk voor onze Stichting dat hij zich voor dit project heeft willen inzetten. Dat, prof. dr. Erik de Jong, een belangwekkende inleiding heeft willen schrijven, vormt een aanzienlijke verrijking van de uitgave.

Hoewel de keuze van het thema enigszins willekeurig tot stand kwam en niet als een fase in een masterplan, had het ons inziens niet beter uit kunnen pakken. De buitenplaats heeft de laatste 30 jaar steeds meer aandacht van onderzoekers getrokken, waarbij het gebrek aan geordend bronmateriaal een terugkerend probleem vormde. Het uitgebreide aanbod bij de PANH van beeldmateriaal over de buitenplaats krijgt door deze publicatie nieuwe betekenis, en niet alleen voor de Provinciale Atlas. De bezoekers en studenten van het Noord-Hollandse verleden zullen er als eerste baat bij hebben. Bij ons weten, echter, is deze uitgave de eerste complete catalogus – bovendien compleet geïllustreerd – van een belangrijk bestand van beeldmateriaal betreffende de buitenplaats in Nederland. Hierdoor speelt *Noord-Hollands Arcadia* een pioniersrol in de ontluiking van de literatuur over het onderwerp. In alle bescheidenheid, en met alle besef dat deze verzameling – en dus ook deze uitgave – geen definitief overzicht van de buitenplaats in Noord-Holland biedt, geeft het derhalve grote voldoening deze

catalogus aan het publiek te kunnen aanbieden.

Noord-Hollands Arcadia draagt geen serienummer. Wij noemen het niet deel 1 of (na Cornelis Pronk) deel 2 van een complete gedrukte catalogus van ons bezit. Ontwikkelingen op het gebied van digitalisering en Internet bieden wellicht mogelijkheden die gedrukte catalogi zoals deze overbodig zullen maken.

Wat wij wel kunnen vaststellen is dat het bestuur van de Stichting Provinciale Atlas Noord-Holland alles zal doen om het werk van de eigenaar en beheerder van deze culturele schat te helpen voortzetten met evenveel ondersteuning en nog betere instrumenten dan voorheen. *Noord-Hollands Arcadia* mag tot deze betere instrumenten worden gerekend.

Ten slotte danken het bestuur en de publicatiecommissie allen die deze publicatie tot een goed eind hebben gebracht. In de eerste plaats de auteurs, Christian Bertram en Erik de Jong, die naar onze overtuiging een prestatie van nationaal belang hebben geleverd. In de tweede plaats de uitvoerende kracht van onze stichting,

Annelies Aerts. Vervolgens de archiefmedewerkers en freelancers Hans van Felius en Lida van Benthem. De drukker en uitgever, Canaletto te Alphen aan den Rijn, heeft zich op het gebied van de Noord-Hollandse geschiedenis, vooral met betrekking tot de uitga-

ve van historisch beeldmateriaal, onmisbaar gemaakt. De vakkundigheid, connecties en marktkennis van deze firma hebben veel bijgedragen tot de totstandkoming en verspreiding van *Noord-Hollands Arcadia*.

Met spanning en vertrouwen kijken wij uit naar de receptie van *Noord-Hollands Arcadia* door liefhebbers en specialisten. In onze verbeelding zien wij het boek op de salontafels liggen en vooral in de serres en de patios van de huidige bezitters van wel of niet historische buitenplaatsen in onze provincie. De ontwikkeling van het Noord-Hollandse buitenleven, zoals men het in deze uitgave na kan voelen, is niet alleen van lokale betekenis geweest. Het bood ook een model aan voor de verspreiding van het Europese beschavingsoffensief richting platteland. Veel bewoners van buitenplaatsen hebben nog dagelijks plezier van hun verblijf in de arcadia's van ons land. Moge dit boek hun plezier vergroten en helpen veiligstellen.

Irma Günther

Gary Schwartz

Voorzitter bestuur

Voorzitter publicatiecommissie

Verantwoording

Het voor u liggende boek is het resultaat van een onderzoek in de collectie van de Provinciale Atlas Noord-Holland (PANH) en de bibliotheek van het Rijksarchief in Noord-Holland.

De Provinciale Atlas Noord-Holland is een verzameling van beelddragend materiaal met betrekking tot de historische en hedendaagse topografie van Noord-Holland en historische gebeurtenissen en personen die in de plaatselijke, provinciale of gewestelijke geschiedenis een belangrijke rol hebben gespeeld. De bevordering van de educatieve doeleinden van deze verzameling is opgedragen aan de Stichting Provinciale Atlas Noord-Holland, die aspecten van de Noord-Hollandse cultuurgeschiedenis onder de aandacht brengt van een breed publiek door middel van tentoonstellingen, publicaties en adviezen aan andere instellingen.

Inspelende op de nationale en internationale belangstelling voor de ontwikkeling van het cultuurlandschap heeft de Stichting Provinciale Atlas een studie in opdracht gegeven over historische tuinkunst in Noord-Holland. Meer specifiek stelde zij de vraag welk materiaal in de PANH aanwezig is met betrekking tot historische herenhuizen en buitenplaatsen in deze provincie.

De Stichting Provinciale Atlas en de auteur hebben zich gebogen over de bijdrage van de Stichting aan een overzicht van Noord-Hollandse herenhuizen en buitenplaatsen. Uiteindelijk is de keuze gemaakt om drie groepen bronnen te combineren.

Ten eerste is uit de deelcollectie prenten, tekeningen en foto's van de PANH (zogenoemde A-nummers) een selectie gemaakt van circa 475 prenten en tekeningen. Ten tweede is uit de collectie kaarten van de PANH (zogenoemde Ataskaarten) een keuze gemaakt van ongeveer 60 kaarten en plattegronden. Ten derde is voor de beschrijving van de in de Atlas-catalogus opgenomen hofsteden/buitenplaatsen gebruik gemaakt van ongeveer 700 publicaties uit de bibliotheek van het Rijksarchief en andere instellingen.

De ontsluiting van beeld- en kaartmateriaal uit *andere* collecties is niet de taak van de Stichting Provinciale Atlas Noord-Holland; deze collecties bleven daarom buiten beschouwing. Alleen in de historische beschrijvingen wordt incidenteel naar materiaal uit andere collecties verwezen. Door deze beperking tot materiaal uit de Atlas is het hier aangeboden overzicht weliswaar niet volledig, maar doordat er tientallen kaarten met honderden hofsteden/buitenplaatsen bij het onderzoek zijn betrokken, kon een aanzienlijk deel van de Noord-Hollandse buitenplaatsen (circa 400) toch worden verwerkt. De Stichting gaat ervan uit dat de door dit boek toegankelijk gemaakte informatie de ontsluiting van andere collecties kan bevorderen en dat dit boek zo een substantiële bijdrage kan leveren aan een toekomstig overzichtswerk dat alle bekende bronnen omvat.

Bij dit al deed zich de vraag voor: wat is eigenlijk een buitenplaats? Welke gebouwen, parken en tuinen moesten precies opgenomen worden? Gekozen is voor de volgende afbakeningen:

1) De huizen met tuinen of parken hadden in of na 1650 nog een woonfunctie voor de eigenaar. Vóór deze tijd verwoeste kastelen (zoals het Huis te Kleef) of gebouwen die vooral als gevangenis, fortificatie, dienstwoning en dergelijke dienden (zoals het Muiderstot), zijn dus niet opgenomen. 2) De huizen met tuinen of parken lagen (in tegenstelling tot stadshuizen) aan de rand van of buiten de Noord-Hollandse steden en dorpen. 3) Er zijn aanwijzingen voor een 'aanleg tot vermaak' voor de eigenaar. Gebouwen en terreinen die alleen bedrijfsmatig gebruikt werden (boerderij, blekerij, herberg enzovoorts), vallen dus af.

De gebouwen annex tuinen die voldeden aan bovengenoemde criteria, worden hier in het algemeen aangeduid met de overkoepelende term 'hofsteden', of meer specifiek als 'kastelen' of 'buitenplaatsen'. Vooral op de historische kaarten stonden vaak namen van gebouwen waarvan de auteur de functie niet kon achterhalen. Ter bevordering van verder onderzoek leek het ons een goed idee deze gebouwen toch op te nemen, voorzien van een annotatie die de onduidelijke functie kenbaar maakt.

Als annex zijn verder opgenomen bloemisterijen in en rond Haarlem als ze op een van de geselecteerde kaarten met naam zijn genoemd, het Baatland(plantsoen) te Hoorn, de parkbossen Haarlemmerhout en Alkmaarderhout en twee koepels en een tuin in Broek in Waterland. De secundaire literatuur is per buitenplaats verwerkt in kleine samenvattende teksten. Onder elke buitenplaats staat een lijstje met verkort bronvermeldingen, die verwijzen naar de literatuurlijst achter in het boek. In de literatuurlijst zijn bovendien publicaties opgenomen die betrekking hebben op hofsteden in Noord-Holland en aangrenzende streken die niet voorkomen in het alfabetische catalogusgedeelte van dit boek. Tot en met 2000 gepubliceerde literatuur is hierbij verwerkt. In deze literatuursamenvattingen is niet de hele (bewoners)geschiedenis opgesomd, maar alleen de volgende 'ijkpunten': stichtings-, bouw-, verbouwings- en sloopdata, opdrachtgevers, namensveranderingen, feiten die op een 'aanleg tot vermaak' duiden - informatie over tuinieraden, beeldhouwwerken enzovoorts -, historische beschrijvingen en connectie met materiaal uit de PANH. Incidenteel wordt ook gewezen op (gepubliceerd) afbeeldings- en kaartenmateriaal uit andere collecties.

In sommige gevallen kwamen twijfels op aan de bronwaarde van de geraadpleegde literatuur. Zeker als één auteur de literatuur over bepaalde plaatsen of hofsteden domineert - zoals bijvoorbeeld het geval is bij de Watergraafsmeerpolder en Muiderberg -, is de betrouwbaarheid van de informatie vaak twijfelachtig. De vraag was of het verantwoord is deze literatuur te gebruiken voor de teksten. De auteur heeft daar uiteindelijk wel voor gekozen; door de historische ontwikkeling volgens de tot nu toe gepubliceerde literatuur weer te geven, hebben eventuele toekomstige onderzoek-

kers ten minste een zeker houvast. Hun onderzoek kan de hier vermelde gegevens dan ofwel aanvullen, ofwel ontkrachten. De beschrijvingen van de hofsteden omvatten de volgende bestanddelen:

- (a) Naam van de hofstede. Als op de afbeeldingen of kaarten in de PANH alleen de naam van de eigenaar is genoemd en de naam van de hofstede niet te achterhalen was, is de hofstede onder de per-soonsnaam ingevoegd.
- (b) Verschillende spellingen van de naam.
- (c) Andere namen voor dezelfde hofstede of hetzelfde terrein.
- (d) Ligging (indien mogelijk volgens de hedendaagse gemeentelindeling en stratenbenoeming).
- (e) Een samenvatting van de ontwikkelingsgeschiedenis, als er lite-

ratuur over de hofstede beschikbaar is.

- (f) Verkorte bronvermeldingen die verwijzen naar de literatuurlijst.
- (g) Verwijzing naar kaarten en plattegronden in de verzameling kaarten in de PANH. Daarbij zijn de volgende afkortingen gehanteerd:

AK = kaart uit de verzameling 'atlaskaarten' van de PANH.

AKPG = plattegrond uit de verzameling 'atlaskaarten' van de PANH.
(h) Opsomming en technische beschrijving van de tekeningen en prenten van de afzonderlijke hofsteden in de PANH. Daarbij zijn de volgende afkortingen gehanteerd:

AP = prent of tekening uit de verzameling 'atlasprenten' van de PANH.

APPG = plattegrond uit de verzameling 'atlasprenten' van de PANH.

Inleiding

‘Alle de gene die de Nederlanden bekent zijn, weten ook wel, dat het deselve aen dese lustigheden *Spaleitzen en lusthoben*, *Ch.B.J* niet gebreekt, en bysonderlyk, ons kleyn, doch tot noch toe, gezegent Hollant. Want hier in heeft men, (naer des selfs kleyn begrip te rekenen) wel soo veel Heeren huysen, Lust-hoven en Hof-steden, als in Vrankryk, hoewel doorgaens niet soo prachtig en kostelyk.’ Bovenstaande woorden schreef hovenier Jan van der Groen in 1669 in zijn hoveniershandboekje ‘Den Nederlantsen Hovenier’.¹ Van der Groens bewering dat Holland al in de tweede helft van de zeventiende eeuw een bloeiende buitenplaatscultuur kende, wordt ook met betrekking tot Noord-Holland bevestigd door twintigste-eeuws onderzoek. Rondom Amsterdam ontstonden buitenplaatsen aan de oevers van de Amstel, de Bullewijk en de Holendrecht, aan de Haarlemmertrekvaart, aan de Heilige Weg (nu Overtoom) en de Sloterweg en in de Watergraafs- of Diemermeerpolder. In Kennemerland legde men een groot aantal buitenplaatsen aan te Heemskerk, Beverwijk, Velsen, Bloemendaal, Heemstede en rond Haarlem. Verdere ‘clusters’ van buitenplaatsen vond men in de ‘s-Gravelandse polder en de Beemsterpolder. Ook het Hollandse gedeelte van de Vecht, Muiderberg en de omgeving van Naarden kenden een aantal buitenplaatsen. Naast een handvol statige buitenplaatsen vond men in de tweede helft van de zeventiende eeuw in de huidige provincie Noord-Holland vooral bescheiden buitenverblijven, die meer een annex bij boerderijen waren.

Ook al was Holland rijkbeedeeld met buitenplaatsen, *afbeeldingen* ervan uit de zeventiende eeuw zijn schaars. *Tekeningen* van buitenplaatsen uit deze tijd zijn vrij zeldzaam en de honderden *gravures* van Nederlandse paleizen en buitenplaatsen die tussen 1689 en 1702 werden gemaakt voor koning-stadhouder Willem III en zijn hofkring,² laten helaas alleen gebouwen en tuinen zien buiten de huidige provincie Noord-Holland. Voor zeventiende-eeuwse gravures van Noord-Hollandse buitenplaatsen moeten wij het dan ook doen met de afbeeldingen die we bijvoorbeeld tegenkomen in oeuvre-overzichten van de architecten Pieter Post en Philips Vingboons. Pas met de opkomst van topografische prentenreeksen in de eerste decennia van de achttiende eeuw komt Noord-Holland in beeld - maar dan wel meteen uitvoeriger dan alle andere Nederlandse provincies. In opdracht van verzamelaars en uitgevers van prentenseries brachten tekenaars de schoonheden van deze provincie in kaart.³ Waarschijnlijk heeft de opkomst van deze prentenreeksen in de eerste decennia van de achttiende eeuw ook te maken met een kwalitatieve verandering van de Noord-Hollandse buitenplaatsen: tussen omstreeks 1700 en 1735 werden in Noord-Holland veel oudere buitenplaatsen vernieuwd en nieuwe buitenplaatsen gesticht, en liet men beide op grote schaal voorzien van nieuwe geometrische siertuinen.⁴ Weliswaar bleef de agrarische bestemming van een groot deel van het land behouden, maar optisch waren de wegen

en waterwegen van Noord-Holland voor de reiziger een parelketting van buitenplaatsen. De nieuwe c.q. vernieuwde buitenplaatsen waren in de achttiende eeuw niet meer alleen voorbehouden aan een klein groepje ‘superrijke’ kooplieden en aan de oude Amsterdamse regentenfamilies, maar kwamen ook in handen van een bredere laag van de gegoede burgerij. De buitenplaatsen waren interessanter voor tekenaars en uitgevers zowel vanwege hun schoonheid als ook vanwege het feit dat met de toename van het aantal buitenplaatseigenaren ook het aantal potentiële kopers van prenten en tekeningen groeide. Andersom was het voor het zelfbeeld van nieuwkomers uit de minder belangrijke families misschien ook niet zonder belang dat hun buitenplaats in een prentwerk gepubliceerd werd. Voor 1702 waren immers bijna alleen buitenplaatsen in prent verschenen of personen uit stadhouderlijke kringen die een (Nederlandse of Engelse) adelstitel bezaten. Bijzonder duidelijk wordt dit statusaspect bij de Amsterdamse koopman Christoffel Brants (1664-1732), die zich duidelijk als invloedrijke vriend en handelsagent van tsaar Peter de Grote van Rusland wenste te etaleren door zijn buitenplaats ‘Petersburg’ te noemen en door twaalf afbeeldingen te laten vervaardigen van zijn tuin, met onder meer het ‘grootte Cabinet, staande op ’t Bergje alwaer syne en haere Keyserlyke Czaersche Majesteiten veel vermaek hebben gevonden’. De nieuwe topografische prentenreeksen van Noord-Holland verschenen voor het grootste gedeelte in een tijdsbestek van nog geen twintig jaar, namelijk tussen omstreeks 1716 en 1732. Als eerste serie zou men kunnen beschouwen Matthys Pools ‘Verscheyde Gesigten van de vermaarde Rivier de buyten Amstel’,⁵ die kort voor 1716 op de markt kwam. In tegenstelling tot latere series is hier de nadruk meer gelegd op de schilderachtige ligging van de buitenplaatsen dan op de buitenhuizen of hun tuinen zelf. Hierna volgden ‘De zegepralende Vecht’⁶ (1719) met onder meer de Noord-Hollandse buitenplaatsen ‘Petersburg’ en ‘Driemond’; ‘Het verheerlykt Watergraafs- of Diemer-Meer’⁷ (1725) met de buitenplaatsen in de gelijknamige polder bij Amsterdam; ‘Hollands Tempe verthèrelt’⁸ (1728) met afbeeldingen van buitenplaatsen aan de Haarlemmertrekvaart tussen Amsterdam en Haarlem en in Kennemerland tussen Velsen en Heemskerk; en ‘Hollands Arcadia, of de vermaarde rivier den Amstel’⁹ (1730) met buitenplaatsen in de directe omgeving van Amsterdam en aan de Amstel, de Bullewijk, de Holendrecht en (in de provincie Utrecht) de Angstel. Omstreeks 1730 verscheen ook ‘Spiegel van Amsterdams zomervreugd, op de dorpen Amstelveen, Slooten, en den Overtoom’¹⁰ met buitenplaatsen te Amstelveen en te Amsterdam aan de Boerenwetering, de Overtoom en de (voormalige) Sloterweg. De rijke buitenplaatscultuur van Kennemerland kreeg voor een tweede keer aandacht in ‘Het zegenpralant Kennemerlant’¹¹ dat omstreeks 1732 voltooid was.

Na 1732 worden de prentafbeeldingen van Noord-Hollandse buitenplaatsen schaarser. Het een of ander kan men nog vinden in de Noord-Hollandse afleveringen van het overzichtswerk 'Het verheerlijkt Nederland of kabinet van hedendaagsche gezigten'¹² uit 1752 en in de drie series van de 'Aangename gezichten in de vermakelyke landsdouwen van Haarlem'¹³ uit 1761-1763.

De tot dat moment afgebeelde buitenplaatsen waren in geometrische tuinstijl aangelegd. Hier en daar verschenen in hakhoutbossen echter al stijve voorgangers van de kronkelende paden die kenmerkend zijn voor de overgang van de geometrische stijl naar de landschapsstijl. Deze landschapsstijl, geïnspireerd op schilderachtige plekjes in de vrije natuur, ontwikkelde zich ook in Noord-Holland vanaf de late jaren zestig van de achttiende eeuw. De 'gemaakte natuur' van de nieuwe Noord-Hollandse landschapstuinen werd pas in de tweede helft van de jaren negentig van de achttiende eeuw in prentenreeksen gepubliceerd, met name in het overzichtswerk 'Verrentwintig printtekeningen met coupleuren, verbeeldende Hollandsche buitenplaatsen, met derzelver beschrijvingen'¹⁴ en in een serie van vier omtreketsen van 'Elswout' te Overveen.¹⁵

De genoemde etsen laten maar een bescheiden aantal Noord-Hollandse buitenplaatsen zien. Toen de bovengenoemde prenten werden gepubliceerd, was namelijk net de eerste grote sloopgolf gaande; buitenplaatsen die geveild werden, vonden in deze periode de vaak geen nieuwe bewoners meer en werden dan gekocht door speculanten zoals de beruchte Frederik Kaal uit Amsterdam.¹⁶ Deze kopers, vaak aangeduid als 'makelaar' of 'timmerman', lieten het herenhuis slopen en verkochten vervolgens het afbraakmateriaal en het terrein door. Deze ontwikkeling, die tot omstreeks 1820 doorging, leidde tot het verdwijnen van de kleinschalige buitenplaatscultuur. Terwijl in Kennemerland en bij Naarden af en toe alleen de buitenhuizen werden gesloopt en de grond bij naburige buitenplaatsen werd gevoegd, werden de tuinen van gesloopte buitenhuizen in de rest van Noord-Holland voor het overgrote deel voor land- en tuinbouwdoeleinden gebruikt. Het laatste verschijsel deed zich vooral voor in de Watergraafsmeerpolder en langs de Amstel. In Loosjes' 'Hollands Arkadia of wandeling in de omstreken van Haarlem'¹⁷ uit 1804/1805 zijn deze ontwikkelingen gespreks- onderwerp tussen drie personages van het boek, namelijk Agatha, Antonie en Cornelis:

'Agatha: Welk een menigte puinhopen zien wij hier... Deze verwoesting schijnt nog maar sedert weinig tijd plaats gehad te hebben. Antonie: 't Zijn de overblijfsels van de gesloopte Hofstede Saxenburg, welke goeddeels aan Wildhoef getrokken is. Bij het afnemen van de algemeene welvaart verminderen ook van tijd tot tijd, en thans met vrij snellen spoed, de Lusthuizen en Buitenplaatsen, die in tijden van overvloed en weelde gesticht zijn. Cornelis: Zo zij niet, gelijk deze Hofstede aan andere worden aange trokken, veranderen zij dikwerf weder in Landerijen, waarop graanen wassen of waarop vee geweid word. Zo wisselt geduurig het een het ander af, en het is dikwijls niet zeer betwistbaar, in

welk geval zodanige plekken gronds het meeste voordeel aan het algemeen opbrengen.'

Tussen 1837 en 1844 werden de ondanks hun betwistbare nut voor het algemeen, wel overgebleven oude en nieuwe, door samenvoering van andere terreinen ontstane buitenplaatsen in Kennemerland, nog een keer in al hun weelde verheerlijkt in een reeks van kleurenlitho's. Als een soort van 'honderd-jaar-later-vervolg' op 'Het zegenpralant Kennemerlant' publiceerde Petrus Josephus Lutgers 'Gesigten in de omstreken van Haarlem'. Ook 'De zegepralende Vecht' uit 1719 kreeg als het ware een vervolg, namelijk het (voor Noord-Holland minder interessante) werk 'Gezigten aan de rivier de Vecht' uit 1836.¹⁸

Lutgers' mooie plaatjes van de grote particuliere buitenplaatsen moeten ons niet afleiden van het feit dat de particuliere buitenplaatsreinen in de negentiende eeuw op grote schaal door de overheid werden aangekocht voor allerlei infrastructurele projecten zoals de aanleg van spoorwegen, kanalen, straten, begraafplaatsen¹⁹ en gestichten. De bevolking zal deze bedreiging van de particuliere buitenplaats niet echt dwars hebben gezeten. De 'schone omstreken' van Haarlem bijvoorbeeld waren voor de bevolking als het ware een *no-go-area*, zoals in 1890 werd bekriftiseerd: 'Die omstreken zijn immers voor iedereen afgesloten! Niemand mag daarvan iets zien! Den stoffigen straatweg mag men begaan: een gratie aan het publiek geschonken, omdat de grondbezitters de beweging daarover, als publieke wegen, *moeten* vrijlaten! Maar overigen? Alles is afgesloten! Zelfs de duinen langs de zeekant'.²⁰ In de twintigste eeuw werden de 'omstreken van Haarlem' in die zin voor een iets bredere laag van de bevolking toegankelijker doordat men een aantal buitenplaatsterreinen tussen omstreeks 1900 en 1930 ten behoeve van de aanleg van villawijken verkaveldde.²¹ Ook werden delen van buitenplaatsen opengesteld als openbare wandelbossen.²²

Voor een aantal buitenplaatsen leek de redding te liggen in de ingebruikname door - meestal christelijke - scholen en zorginstellingen. Helaas moet men achteraf vaststellen dat veel buitenhuizen deze nieuwe functie niet lang overleefden. Hoe liefdadig de nieuwe eigenaren ook waren, in de regel zijn ze er niet in geslaagd hun doeleinden op een cultuurhistorisch verantwoorde manier te realiseren. Vooral de verminking van de grote parken door centraal geplaatste grootschalige nieuwbouw voor tehuizen in de jaren zestig, zeventig en tachtig van de twintigste eeuw heeft enorme schade toegebracht aan de schaarse restanten van de voormalige bloeiende buitenplaatscultuur in Noord-Holland.²³ Dat is des te meer te betreuren nu in verband met de recente trend van decentralisatie van de zorg en zelfstandig wonen meer en meer van deze nieuwe gebouwen leeg komt te staan.

De in dit boek bijeengebrachte afbeeldingen, kaarten en teksten geven dus inzicht in het cultureel verschijsel 'buitenplaats' en de transformatie daarvan door de eeuwen heen: van boerderij of blekerij tot buitenplaats, van buitenplaats tot landbouw- of bouw-

grond, begraafplaats of fabrieksterrein, van zomerverblijf van enkele families tot stadspark of zorginstelling voor iedereen. De teksten ontsluiten bovendien mede door de literatuurverwijzingen een schat aan informatie, die gebruikt kan worden voor tuin- of lokaal-historisch onderzoek, het onderzoek naar de leefpatronen van de maatschappelijke elites, de interpretatie en annotatie van historische reisverslagen, het onderzoek naar de historische achtergronden van de ruimtelijke ontwikkeling rond de Noord-Hollandse steden en dorpen, de toekenning van historische waarde aan de overblijfselen van de buitenplaatscultuur, en andere cultuurhistorische vraagstellingen.

De auteur en de Stichting Provinciale Atlas Noord-Holland hopen met deze uitgave niet alleen verdergaand onderzoek te stimuleren maar ook de inwoners van Noord-Holland verder te interesseren voor de historische dimensie en waarde van hun leefomgeving.

Noten:

1. Groen, Jan van der. Den Nederlantsen Hovenier (1669); zie ook: Oldenburger-Ebbers, C.S. en D.O. Wijnands. Den Nederlantsen Hovenier (1988) en Bertram, Ch. Werk und Wirkung: Anmerkungen zu Jan van der Groens Gartenbuch (1995): 47-63.
2. Zie catalogus van 17de-eeuwse Nederlandse prenten van paleizen en buitenplaatsen in: Bertram, Ch. Der gelenkte Blick (1994).
3. Zie onder meer: Pronk met Pen en Penseel. Cornelis Pronk (1691-1759) tekent Noord-Holland (1997); Klapwijk, P.J. De totstandkoming van Het Verheerlijkt Nederland (1987): 179-199.
4. Zie voor verbouwing/stichting van buitenplaatsen tussen ca. 1700 en 1735 de alfabetische catalogus, bijvoorbeld onder de volgende namen: 'Altijsd werk' bij Amsterdams (tussen 1702 en 1717); 'Amstelrust/ De Redout/ Groenhoven' bij Amsterdams (na 1727); 'Amstelveugd' bij Amsterdams (na 1728); 'Amstelzicht' (na 1723); 'Bakkersparadijs/ Rozenburg/ Klein Bartolotti' in de Watergraafsmeer bij Amsterdams (1717); 'Bos en Hoven' te Haarlem en Heemstede (1731); 'Bos en Vaart' bij Haarlem (tussen 1707 en 1732); 'Dantzig' in de Watergraafsmeer bij Amsterdams (1704); 'Eindenhoeft te Velsen Santpoort'; 's-Gravenlust' te Velsen (voor 1734); 'Groenlust/ Zinrana' in de Watergraafsmeer bij Amsterdams (1720); 'Hilverbeek' te 's-Graveland (tussen 1724 en 1730); 'Hogeramstel te Ouderkerk (tussen 1723 en 1727); 'Hogerlust' in de Watergraafsmeer bij Amsterdams (1706); 'Kostverloren/ Ruijschenstein' bij Amstelveen (na 1708); 'Meer en Bos/ Het Paradijs' te Heemstede (na 1699); 'Mereveld/ De Olifant' in de Watergraafsmeer bij Amsterdams (1701); 'Middenmeer' in de Watergraafsmeer bij Amsterdams (1701); 'De Morgenstond' bij Amstelveen (na 1695); 'Nijenburg' bij Heiloo (1707-1709); 'Oostrust' bij Amstelveen (na 1722); 'Overamstel/ Berglust' bij Amsterdams (na 1726); 'Overhout' bij Haarlem (voor 1729); 'Overmeer' aan de Amstedijk bij Amsterdams (na 1706[?]); 'Pauw en Hage/ Dronthem' in de Watergraafsmeer bij Amsterdams (na 1700); 'Petersburg' aan de Vecht bij Nederhorst Den Berg (tussen 1705 en 1717); 'Reguliersklooster/ Het Klooster' bij Haarlem (begin 18de eeuw); 'Rooswijk' te Velsen Noord (1708); 'Rozenburg' bij Amstelveen (na 1731); 'De Rijp/ De Mol' te Bloemendaal (na 1719); 'Uit den Bos' te Haarlem (tussen 1711 en 1722); 'Velselhoofd' te Velsen Santpoort (tussen 1713 en 1725); 'Velseroog' te Velsen (na 1730); 'Westermee' te Heemstede (tussen ca. 1717 en 1721); 'Westerveld' te Velsen Driehuis (na 1720); 'Ijsland' in de Watergraafsmeer bij Amsterdams (begin 18de eeuw); 'Zandenhoeft te Bloemendaal Aerdenhout (na 1727); 'Zeewijk/ De Doelen' te Beverwijk (begin 18de eeuw).

5. Pool, M. [del. & fec. & exc.], Schenk, L. [exc.] Plusieurs Veuës et Perspectives de la fameuse Rivière de Buyten-Amstel [...] Verscheyde Gesichten van de vermaarde Rivier de buyten Amstel [...] na 't leeven getekent en in het koper gebracht, in 't ligt gegeven door Mattys Pool (voor 1716).
6. Leth, A. de [scrips.], Stoopendaal, D. [del. & sculps.], Visscher, wed. N. [exc.]. De zegepalende Vecht (1719).
7. Nidek, M.B. van [scrips.], Stoopendaal, D. [del.], Leth, A. de en Leth, H. de [exc.]. Het verheerlykt Watergrafs- of Diemer-Meer (1725).
8. Tysens, G. [scrips.], Rademaker, A. [del. & fec.], Schenk, L. [exc.]. *Hollands Tenipe verheerlykt, verboom in dertig uitmuntende gezichten* (1728).
9. Tysens, G. [scrips.], Rademaker, A. [del. & fec.], Schenk, L. [exc.]. *Hollands Arcadia, of de vermaarde rivier den Amstel* (1730).
10. Tysens, G. [scrips.], Rademaker, A. [del. & fec.], Schenk, L. [exc.]. *Spiegel van Amsterdams zomereugd, op de dorpen Amstelveen, Slooten, en den Overtoom* [...] Naar 't leeven getekend, en in 't koper gebracht door Abraham Rademaker (1730).
11. Nidek, M.B. van [scrips.], Leth, H. de [del. & sculps.], Leth, A. de en H. de [exc.]. *Het zegenpralant Kennemerlant* (ca. 1732).
12. Pronk, C. [del.]; De Haen, A. [del.], Beijer, J. de [del.], Spilman, H. [del. & fec.], Tirion, I. [exc.], Tirion, wed. I. [exc.]. *Het verheerlykt Nederland of kabinet van bedendaagsche gezigten* (1745-1774).
13. Spilman, H. [del. & fec.], Noorde, C. van [del.], Bosch, J. [exc.]. *Aangename gezichten in de vermakelyke landsdounen van Haarlem* [...] naar 't leeven getekend, door [...] H. Spilman en C.V. Noorde [...] (1761); *Vervolg van Aangename gezichten in de vermakelyke landsdounen van Haarlem* [...] naar 't leeven getekend, door [...] H. Spilman en C.V. Noorde [...] (1762); *Tweede vervolg van twee-en-twintig Aangename gezichten in de vermakelyke landsdounen van Haarlem* [...] naar 't leeven getekend, door [...] H. Spilman en C.V. Noorde [...] (1763).
14. Numan, H. [scrips.? & del. & fec. & exc.], IJver, J. [exc.] & Smit, J.W. [exc.]. *Vierentwintig printtekeningen met couloure, verbeeldende Hollandsche buitenplaatsen, met derzelver beschrijvingen* (1797).
15. De vier ontstekens zijn gemaakt door Egbert van Drielst (1745-1818) [del.], Jacob Cats (1741-1799) [del.: figuren] en Hendrik Schwegman (1761-1816) [sculps.]. De uitgever C.S. Roos gaf ze uit in 1796 te Amsterdams.
16. Zie voor Kaal vooral: E., I.H.v. [Eeghen, Isabella H. van]. *Wester Amstel, Frederik Kaal en Jean de Neufville* (1982). Frederik Kaal (1733-1790) liet onder meer de volgende hofsteden slopen: 'De Meermin/ Engelrust' te Heemstede [niet in deze catalogus] (1776); zie: Groesbeek, J.W. Heemstede in de historie (1972): 59-60. 'Zonnestein/ Kersenhof' te Amstelveen (1777-1778); zie: Groesbeek, J.W. Amstelveen: acht eeuwen geschiedenis (1966): 132 en Heide, F. van der. De buitenplaats Wester-Amstel (1991): 76. 'Pauw en Hage/ Dronthem' te Amsterdams Watergraafsmeer (1779). 'Tulpenburg' te Amsterdams (omstreeks 1784); zie: E., I.H.v. [Eeghen, Isabella H. van]. *Wester Amstel, Frederik Kaal en Jean de Neufville* (1982): 38. 'Overbrug' te Amstelveen [niet in deze catalogus] (1789); zie: Groesbeek, J.W. Amstelveen: acht eeuwen geschiedenis (1966): 119. 'Amstelburg' te Amsterdams (1789-1790); zie: Groesbeek, J.W. Amstelveen: acht eeuwen geschiedenis (1966): 191. Bovendien was Kaal onder meer betrokken bij speculaties rond de hofsteden 'Westeramstel' te Amstelveen (1776-1777); zie: E., I.H.v. [Eeghen, Isabella H. van]. *Wester Amstel, Frederik Kaal en Jean de Neufville* (1982): 36-39. 'Akerendam' te Beverwijk (1780); zie: Broertsen, E.

Akerendam een buitenplaats in Beverwijk [met bijdrage v. H. Tromp] (1992-b): 83. 'Buitentwist' te Bloemendaal (1790); zie: Vrijland, [C.W.D.]. Buyten Twist (1964): 104.

17. Loosjes Pz., A. [scrips. & exc.]. Milatz, F.A. (c.a.) [del. & fec.] Hollands Arkadia, of wandelingen in de omstreken van Haarlem (1804-1805): 363-364.

18. Lutgers, P.J. [e.a.]. Gesigten in de omstreken van Haarlem (1837-1844) en Lutgers, P.J. Gezigten aan de rivier de Vecht (1836).

19. Bijv. 'Landschroon' aan de Vecht bij Weesp (1828-1829), 'Westermeer' bij Heemstede (1829) [begraafplaats 'Groenendaal'], terrein van 'Zorgvliet'/Nooit Dor' bij Amsterdam (1867), 'Huis te Vraag' bij Amsterdam (1891) (1890): 70.

20. Anoniem [‘een wandelaar’]. 'Ingezonden'. *Bouwkundig Weekblad* 10.12 (1890): 70.

21. Voor de verkaveling van buitenplaatsterreinen voor aanleg van villawijken zie onder meer: 'Bos en Hoven' te Haarlem en Heemstede, park vanaf 1925 bebouwd met villa's; 'Bos en Vaart' te Haarlem, vanaf 1906 bebouwd met het Bos en Vaartkwartier; 'Huis te Bijweg' te Bennebroek, terrein vanaf 1930 bebouwd met villa's; 'Duinlust' te Velsen Sanitipoort, na 1900 aanleg van villapark Duinlust; 'Groot Bentveld' te Bloemendaal en Zandvoort, begin 20ste eeuw aanleg villawijk; 'Klein Bentveld', terrein na 1910 verkaveld voor aanleg villawijk; 'Oosterduin' te Bloemendaal na 1916 gedeeltelijk verkaveld voor aanleg villawijk; 'Oosterhout' te Haarlem, terrein tussen 1910 en 1922 bebouwd met villa's.

22. Voor openbare wandelbossen op voormalige buitenplaatsterreinen zie bijvoorbeeld:

'Groenendaal' te Heemstede, terrein vanaf 1913 wandelbos Groenendaal; 'Meer en Berg' te Heemstede, 1948 gevoegd bij wandelbos Groenendaal; delen van 'Oosterduin' te Bloemendaal na 1916 bij Burgemeester Laanpark.

23. Voor zorg- en onderwijsinstellingen op (voormalige) buitenplaatsen, zie onder meer:

[Nieuw-J]Aelbertsberg': 1921-1925 Kennemer Lyceum; sloop in 1925; 'Belvedere' te Haarlem na 1896 gesloopt voor aanleg van het ziekenhuis van de Maria Stichting; 'Huis te Bennebroek' in 1973 gesloopt in verband met nieuwbouw van een tehuis; terrein van 'Het Klooster'/-Bernardijnenklooster' te Heemstede vanaf 1920/23 bebouwd door Seminarie Hageveld; terrein van 'Boekenrode' te Bloemendaal in 1924 bebouwd met rusthuis en noviciaat van het klooster St. Franciscus Alverna; 'Bosbeek/ Rustmeer' te Heemstede bebouwd in 1949-1951 door psychiatrische inrichting van de broeders Onze Lieve Vrouw van Lourdes, nieuwbouw in 1959-1960, 1973 en 1978-1979; 'De Hartekamp' te Heemstede, park vanaf 1952 volgebouwd voor een gehandicapteninstelling van de Broeders penitenten; 'Kennemeroord' te Heemstede, 1960-1961 bejaardentehuis, 1980-1982 bejaardentehuis; 1999 gesloten i.v.m. 'zelfstandig wonen'; 'Leeuwenhoofd' te Heemstede, nu terrein van het verzorgingshuis St. Jacob in den Hout; 'Spaarenberg' te Velsen, 1951 nieuwbouw Lavigier College van de Sint Charles Stichting der Witte Paters, 1991-1993 appartementencomplex; 'Zuiderhout' te Haarlem, 1971 aanleg van het verpleegtehuis Zuiderhout.

Tuin en park: 'topographia' en 'topothesia'

Erik A. de Jong

'eene zo groote verscheidenheid van uitmuntende en fraaije Tooneelen van vereenigde Natuur en Kunst...' A. Loosjes, *Hollands Arkadia of Wandelingen in de Omstreken van Haarlem*, Haarlem 1804

1. Direct aan het begin van zijn *Natuurlijke Veruantschap (Die Wahlveruantschaften)*, 1809), introduceert Goethe de hoofdpersonen van een roman die handelt over de wederzijdse aantrekkingskracht tussen mensen. Het decor wordt gevormd door een fraai landschapspark in een overweldigende natuurlijke setting. Die context is van het grootste belang want Goethe beschouwt het park zelf als de uitkomst van een 'natuurlijke verwantschap': die tussen mens, natuur en landschap.¹ In een opvallende passage maken de eigenaren Eduard en Charlotte met hun vriend de kapitein wandelingen door het recent aangelegde park, waarbij gesproken wordt over nieuwe verfraaiingen van het landschap. De kapitein, bij zijn vrienden gekomen vergezeld van boeken, instrumenten en papieren, merkt op dat het eerste wat hem te doen staat is de streek met het kompas op te nemen. Hij brengt daarop avonden en vroege morgenuren door met tekenen en arceren, met als resultaat dat Eduard op een kaart 'zijn bezittingen zeer duidelijk, als nieuw geschapen, uit het papier gegroeid [zag]. Hij meende ze nu pas te leren kennen, ze schenen hem nu pas echt toe te behoren'. De kaart, die de kapitein op basis van de driehoeksmeting samenstelde, wordt vervolgens de toetssteen voor verdere gesprekken over het beheer en het ontwerp van het parklandschap, een gesprek dat, zo verhaalt Goethe, 'men na zo'n overzicht veel beter kon uitvoeren dan wanneer men slechts incidenteel, naar toevallige indrukken met de natuur experimenteerde'. Op een avond zitten de hoofdpersonen tezamen en vergelijken zij de kaart met beschrijvingen en kopergravures van Engelse parken; men bestudeert afbeeldingen van het grondplan van terreinen in hun oorspronkelijke staat en vervolgens de wijzigingen aangebracht door menselijk vernuft. Door zulke ideeën toe te passen op de eigen kaart en de eigen bezitting, komt het gezelschap tot nieuwe plannen en nadere overwegingen, niet alleen van esthetische aard, maar ook ten aanzien van financiële consequenties. De kaart en de gegraveerde tuintopografie met bijbehorende beschrijvingen functioneren enerzijds als een getrouwe weergave van landschap. Anderzijds inspireren zij de fantasie en stimuleren zij het voorstellingsvermogen. Als visualisering zijn kaart en gravures tegelijk document en kunstwerk, spiegel van een werkelijk bestaand territorium, maar ook aanjager van het rijk van de verbeelding. Daarom wordt er op het huis een archiefkast gemaakt, waarin de kaart met alle andere bescheiden samen wordt bewaard: het papier is de kostbare drager van het geheugen en toetssteen voor de toekomst.

2. Goethe construeerde in deze passage een samenhang tussen het landschap en zijn afbeelding op papier, tussen menselijke verbeelding en het bewaren ervan voor het nageslacht, aangestuurd door de wens tot het maken van een parklandschap. Zelf tuin- en parkliefhebber, wist Goethe dat de aanleg van een tuin of park de uitkomst was van hard werken ter plekke in samenhang met het eigen voorstellingsvermogen. Een lange literaire en beeldende traditie vanaf de klassieke oudheid zag tuin en park als '*topographia*', een bijzondere bestaande plek én als '*topothesia*', een oord van verbeelding.² Ook in andere opzichten zijn tuin en park altijd dialectisch van aard geweest: ze vermengen het nuttige met het aangename, zijn niet de resultante van kunst of natuur, maar van een symbiose van natuur én kunst. Tuin en park nemen in onze cultuur als derde natuur hun plaats in na het oorspronkelijke landschap als wildernis (de eerste natuur) en het door de mens bewerkte cultuurlandschap (de tweede natuur), waarvan zij tegelijkertijd de metamorfose zijn.³ Tuin en park zijn niet louter vorm of stijl, zij volgen de regels van een esthetica, waar '*ais-thésis*' in de oorspronkelijke Griekse betekenis van het woord begrepen moet worden, namelijk als een complexe en actieve zintuiglijke ervaring, die leidt tot persoonlijke kennis van zaken, smaak, begrip en spiritueel inzicht. Tuin en park presenteren onze plaats in de wereld en vormen een speciale plek van fictie en illusie, zijn een smeltkroes van het tastbare (de *phenomena*) en het niet tastbare (de *noumena*). Daarom vormen tuin en park een sleutel tot het begrijpen van wat de Franse geograaf Augustin Berque 'oecumen' genoemd heeft, plaatsen waar menselijke bewoning het landschap markeert en vormgeeft en waar de aarde ons de voorwaarde verschaft er als mens te wonen.⁴ Het is de reden dat het maken van een tuin of parklandschap vanaf de zestiende eeuw in de Nederlandse cultuur vaak een activiteit is geweest waarbij de opdrachtgever als volleurde 'amateur' hoogst persoonlijk en met overgave betrokken is geweest. Tuin en park zijn efemeer. Zij veranderen niet alleen tijdens de seizoenen en over de jaren - verandering is hun wezen -, zij zijn ook kwetsbaar, want vaak ten prooi aan verwaarlozing en infrastructuurele veranderingen. Ook dat behoort tot de dialectiek van tuin en park: zij kunnen zich in de aandacht van velen verheugen, bezitten een aantrekkingskracht die zelden door kunst en architectuur wordt overtroffen, maar zijn de eerste die moeten sneuvelen voor nieuwe architectuur of stedenbouw zonder voorafgaande rekenschap van hun intrinsieke, culturele waarde.

3.

De Nederlandse cultuur heeft een buitengewoon rijke tuintopografie voortgebracht, die zich in de loop van de zeventiende eeuw tot een zelfstandig genre zou ontwikkelen. Deze tekeningen, prenten en kaarten zijn onderdeel - tevens de tastbare getuigen - van een omvangrijke tuin- en parkcultuur die sinds de late zestiende eeuw gepreoccupeerd was met het maken, onderhouden, gebruiken en genieten van tuin- en parklandschappen, op kleine en grote schaal, binnen en buiten de stad (van stadstuin tot buitenplaats en landgoed). De studie van dit genre heeft het tot nu moeten afleggen tegen onderzoek naar landschapsafbeeldingen, omdat met name in het geschilderde landschap sinds de negentiende eeuw nationale waarden van kunst en natuur werden geprojecteerd. De kracht van de tuin- en parktopografie wordt echter niet zozeer vertegenwoordigd door de schilderkunst als wel door de teken-, aquatelleer-, graaf- en etskunst: aristocratie, hoge en lagere burgerij hebben altijd hun tuinen en parken eerder laten graveren en uittekenen dan schilderen.⁵ Kaarten waarop het gemaakte landschap stond aangegeven werden door deze eigenaren eveneens vaak in opdracht gegeven.⁶ Gegraveerde afbeeldingen werden vanaf de zeventiende eeuw nationaal en internationaal in boekvorm gepubliceerd, individuele prenten of series werden door tuin- en parkeigenaren weggeschonken terwijl anderen, zoals de Amsterdamse regenten Michiel Hinlopen (1619-1708) en Christoffel Beudeker (1675-1756) ze met persoonlijke hartstocht kochten en in atlassen verzamelden.⁷ De tuintopografie vertegenwoordigde in zulke atlassen een aparte categorie naast, bijvoorbeeld, het portret, aanzichten van steden of autonoom werk van kunstenaars. Nederlandse graveurs oogstten eind zeventiende eeuw internationale bekendheid juist vanwege het genre van de tuintopografie, ondermeer aan het tsaristische hof in Rusland, bij de Zweedse adel en aan Duitse vorstenhoven.⁸ In de cartografische traditie werden deze gravures naar believen ingekleurd en soms met bladgoud gehooagd: de prent werd een schilderie en soms als zodanig ingelijst, soms voorzien van een rand met kleinere gegraveerde gezichten in de tuin.⁹ Persoonlijke verbonde[n]heid met het territorium van het landschapsonwerp als bijzondere plek spreekt uit het feit dat tot ver in de negentiende eeuw tuin- en parkeigenaren series aanzichten van hun tuin of park lieten tekenen of aquarelleren, die als een kunstboek op de buitenplaats werden bewaard. Sommige eigenaren waren zelf volleerde tekenaars en stelden hun eigen album samen. Vaak gebeurde dat ter gelegenheid van de voltooiing van de aanleg, of ter ere van een verjaardag van de opdrachtgever. In beide gevallen markeerde de productie van zo'n serie een persoonlijke gebeurtenis in de geschiedenis van een tuin of park. Nog altijd zijn er kunstenaars die zich aanbieden om een particuliere tuin vast te leggen.¹⁰

4.

De tuintopografie moet vooral beschouwd worden in samenhang met het doel waarvoor ze gemaakt werd. Afbeeldingen van tuinen

en parken die verwijzen naar een bestaande topografie vinden we soms op schilderijen maar vooral in de prentkunst, op kaarten, in kaartboeken, in traktaten en als ontwerpen. Soms vinden we mengvormen van deze media.

De kaart, het kaartboek en het ontwerp hebben vooral te maken met praktische functies: met het bezit, het beheer en/of de aanleg van een tuin of park. Vaak komen ze voort uit administratieve of juridische handelingen die te maken hebben met de zorg voor en ontwikkeling van een stuk grond of erf. Historisch onderzoek heeft altijd veel nadruk gelegd op de waarheidsgetrouwheid van de tuin- en parkafbeelding. Maar daarnaast is het van belang vragen te stellen naar de verwachtingen van opdrachtgever en kunstenaar ten aanzien van een afbeelding. Veel topografisch materiaal werd vervaardigd nadat tuinen en parken waren aangelegd. Het zijn dus geen verbeeldingen die voorafgingen aan het ontwerpproces.¹¹ In hoeverre werd de weergave van een tuin beïnvloed door verwachtingen over hoe een tuin of park eruit zou moeten of kunnen zien?¹² Compositie, weergave en details van een tuintafbeelding kunnen naast een verwijzing naar de werkelijke topografie, ook iets vertellen over de ideologie achter het ontwerp van tuin en park, over de denkwereld van de opdrachtgever of over de bedoeling en functie van de afbeelding. Een dergelijke vraagstelling verrijkt de betekenis van de tuin- en parktopografie bij het doen van historisch onderzoek en onze interpretatie van de historische tuin- en landschapsarchitectuur.

5.

Men was zich vanaf de zestiende eeuw bewust van het feit dat het afbeelden van een tuin niet altijd met de realiteit te maken hoefde te hebben, maar dat manipulatie kon en mocht. In het 'Aenden Leser', opgenomen in zijn hofdicht *Hofwijck* uit 1653, schrijft Constantijn Huygens dat de dichtkunst evenals de schilderkunst uit gewinning en 'om de kunst' bedriegen mag. Dit in tegenstelling tot de topografische betekenis van een kaart, die volgens Huygens waarheidsgetrouwer behoort te zijn. In navolging van Huygens schreef Jacob Westerbaen in het voorwoord van zijn hofdicht *Arctia Tempa. Ockenburgh* uit 1653 dat 'De Rijmpen en 't Pinceel staen alle dingen vry', de dichtkunst zelfs nog meer dan de schilderkunst. Het hofdicht, de literaire tuinbeschrijving die zo'n hoge vlucht nam in Nederland, mag, zo lijken de dichters te beweren, nog meer dan de schilderkunst feit en fictie met elkaar verweven om de betekenis van tuin-, park- en landleven over te brengen. Beeldmanipulatie als inbreuk op de werkelijkheid is in de schilderkunst geen onbekend verschijnsel, noch in de kunsttheorie, noch in de praktijk van het schilderen.¹³ Bij het reproduceren van de werkelijkheid op doek of papier konden verschillende ingrepen worden gedaan. Soms vond dat plaats ten behoeve van vermakelijk bedrog, soms om bewust de grens tussen realiteit en ideaal te laten vervagen, soms ook ten behoeve van propaganda. Een tuin inspireerde vaker het vastleggen van een ideaal dan stenen architectuur



Nicolaas Bidloo (1674/75-1735). Gezicht door een triomfboog in een tuin. Frontispice voor een serie tekeningen van zijn buitengoed met tuin in een voorstad van Moskou uit omstreeks 1730. De tekst op de pedestel luidt 'Divae Florae' ('Gewijd aan de Godin Flora'), die bovenop de triomfboog leest: 'Voluptatum Genitrix Operumque Creatrix' ('Oorsprong van mijn Genoegens en Moeder van mijn Bezigheden') (Leiden, Universiteitsbibliotheek, BPL 2727.1).

of landschap.¹⁴ Men gaf de voorkeur aan een ideaal lente- of zomersseizoen boven de onvolkomenheden van een seizoensgebonden natuur. We kennen uit de zeventiende en achttiende eeuw geen traditie waarin tuin of park afgebeeld werden in herfst of winter. Die wordt pas geïntroduceerd als het stemmingslandschap aan het einde van de achttiende eeuw in de landschapsstijl zijn intrede heeft gedaan. Beeldmanipulatie kon ook worden toegepast omdat men de aanleg wilde weergeven met de veranderingen die men in de toekomst hoopte aan te brengen. Een parallelle wijze van denken vinden we bij Huygens die in *Hofwijck* zijn tuin beschrijft zoals die er na honderd jaar zal uitzien. Hoe kon hij zich anders dan in zijn verbeelding de voltooiing van zijn momentuin voorstellen, met de aanleg waarvan hij sinds 1640 bezig was en tot aan zijn dood in 1687 zou genieten? Het is een essentieel gegeven in iedere tuin- en parktopografie omdat vele opdrachtgevers bij de aanleg van hun tuin en park rekening hielden met het feit dat de 'langzame' tijd het tuin- en parkontwerp op termijn diende te voltooien, gesteund door voldoende toegewijd beheer. De topografische kunst kon een voorschot op die 'langzame tijd' nemen en, desgewenst, alvast iets van wasdom in beeld brengen. Nicolaus Visscher, een laatzeventiende-eeuwse Amsterdamse uitgever gespecialiseerd in de uitgave van tuinprenten, was zich van de manipulatie van het in beeld brengen van tuinen terdege bewust. In zijn beschrijvingen bij een reeks kopergravures die hij circa 1685 uitbracht van de tuin van Edingen (Englien, ten zuiden van Brussel), verdedigde hij het werk van de graveur Romeyn de Hooghe tegen mogelijke protesten van een kunstlievende bezitter van deze prenten die 'in dese afbeeldingen dan iets vinden mogte, dat met het leven of de natuur self soo even en net niet over een mogte komen'.¹⁵ De kunstenaar beriep zich namelijk 'op het aloude Voor-regt der Schilderen en Poëten' en had 'het geen hier of daar aan 't leven gebrak of mis-stondt, op het beste na de kunst verbeterd of uytgelaten, en het geen het werk hier of daar wederom verciere[n] of verrijken kon, na sijn beste oordeel, daar by gedaan'. De realiteit van de tuin kon dus aan het inzicht van de kunstenaar - en van diens opdrachtgever - worden aangepast, de natuur verbeterd door de kunst, een praktijk die ook elders in Europa gebruikelijk was. Na 1700 kunnen we overigens een steeds grotere behoefte aan documentair juiste topografie constateren, samenhangend met nieuwe culturele en wetenschappelijke benaderingen van het landschap. Rondreizende topografen nemen daarom ook steeds vaker de tuin op als integraal onderdeel van series dorps-, stads- en landschapsgezichten.

6. Interessant is het natuurlijk als de ontwerper van de tuin en de topograaf dezelfde persoon zijn. De betekenis van de conventies van de tuin- en parktopografie wordt duidelijk als we kijken naar een manuscript met negentien tekeningen, rond 1730 samengesteld door Nicolaas Bidloo (1674/75-1735), niet in Nederland maar in het verre Rusland. Bidloo was de Nederlandse lijffarts van tsaar Peter

de Grote, woonde in Moskou waar hij in een van de buitenwijken een hospitaal en zijn eigen tuin aanlegde, bovendien de tsaar in het algemeen adviseerde over horticuultuur, tuinen en fonteinen.¹⁶ In het manuscript bij de tekeningen verwijst Bidloo naar zowel bijbels als klassiek gedachtegoed dat hem heeft geïnspireerd bij het aanleggen van zijn tuin. De reden dat hij zijn schepping op papier wilde vastleggen is zijn besef van de tijdelijkheid van alles: tekeningen konden hem helpen de tuin in zijn verbeelding op te roepen waar hij ook zou zijn. De tekeningen dienen de herdenking. Bovendien draagt de serie tuinaanzichten een boodschap voor zijn nageslacht. Indien het de tuin om welke reden niet meer zou bezitten, zullen de tekeningen doen herinneren aan het eenvoudige maar eerlijke 'vermaak' van de vader en aansporen om zelf nieuwe tuinlandschappen te creëren. Bidloo nodigt daarom zijn nakomelingen als volgt uit: 'Zo wandelt in deze Tekeningen van Uw Vader'. De reeks tekeningen vertegenwoordigt dus een narratieve, virtuele, realiteit.

Om die ruimtelijke realiteit tot stand te brengen gebruikte Bidloo standaardelementen die kenmerkend zijn voor de Nederlandse tuin- en parktopografie en die we of afzonderlijk of in andere samenstellingen en op in verschillende media telkens weer tegenkomen. Na een frontispice tekende hij allereerst in de beste cartografische traditie een plattegrond, voorzien van nummers, die in een legenda op hetzelfde blad worden verklaard. De nummers vinden we terug op een perspectivische afbeelding die zijn landgoed vanaf een ideaal standpunt in vogelvlucht weergeeft. De rest van zijn serie tekeningen bestaat uit twee aanzichten van het landschap rond de tuin, dertien gezichten in de tuin zelf en één tekening die het interieur van zijn naar Russische traditie gebouwd buitenhuis laat zien. Omdat de nummering overal is doorgevoerd, kan de beschouwer zich oriënteren op de plaats van het detail in het grote geheel. De tweedimensionale plattegrond, de driedimensionale vogelvlucht (door Bidloo 't Perspectiv' genoemd) maken samen met de gezichten, die ieder een ruimtelijke voorstelling van de diverse tuinkamers geven, de tuin in samenhang 'leesbaar'. De nummering suggereert zelfs de verhalende opeenvolging door de tuin. Als we de gezichten in de tuin dienovereenkomstig groeperen, lijken ze in hun opeenvolging inderdaad een reële wandeling te weerspiegelen. Deze tocht voert de imaginaire bezoeker vanaf de entree langs de diverse tuinkamers naar het huis, om hem vervolgens via een paviljoen aan het water weer bij de bloemperken van het huis terug te brengen. In een armstoel gezeten kan men zich inderdaad door de serie opeenvolgende tekeningen als op een wandeling in tijd en ruimte 'bewegen'. Het is opvallend te noemen dat ondanks het veranderen van ontwerpmethoden en natuurbeeld in de tuin- en landschapsarchitectuur in de loop van de achttiende en negentiende eeuw de narratieve betekenis van zulke series van aanzichten belangrijk bleef. Omdat de vogelvlucht en de plattegrondtekeningen in deze periode langzaamaan minder vaak deel gaan uitmaken van zulke series, zou men zelfs kunnen beweren dat de topo-

grafische en verhalende betekenis van met name de aanzichten op ooghoogte in betekenis toenam. 'Tonelen' werden deze aanzichten ook wel genoemd, een verwijzing naar hun theatrale werking en naar de positie van de beschouwer. Deze vergelijking wijst ons nog op iets anders: tuin- en parkkunst zijn een uitvoerende kunst. Het vormgeven aan natuur en landschap is als het maken van een theaterstuk of een symfonie. Als uitvoerende kunst interpreteert de tuin- en landschapsarchitectuur telkens opnieuw oude en nieuwe natuur, met het originele materiaal als uitgangspunt, om relevantie en vitaliteit te behouden. Zo'n orchestratie of encenering kent ook gradënten, van solo's tot basso continuo's, van hoofd- en bijrollen, die samen echter één klankkleur vormen.

7. Zoals bij alle tuin- en parktopografie kon een ruimtelijke voorstelling alleen tot stand komen door de beheersing van de wetenschap van het lineaire perspectief, een van de belangrijkste wetenschappelijke uitvindingen van de zestiende eeuw. Die kennis stelde kunstenaars in staat om op het platte vlak van het papier ruimte en diepte te suggereren, als in een kijkdoos. Onder kunstenaars moesten we in dit geval zowel schilders als kaartenmakers verstaan, zowel landmeters als graveurs, zowel architecten als amateurs, soms in een combinatie van hoedanigheden. In zijn begeleidende tekst vermeldde Bidloo dat de beoefening van schilder- en tekenkunst, samen met kennis van geometrie, mathematiek en architectuur tot zijn geliefde bezigheden behoorden. Op de titelpagina die hij voor zijn serie maakte, vinden we hem dan ook zittend naast passier, winkelhaak, boek, tekenpapier en wereldbol (zie afbeelding). Aan zijn voeten heeft hij een gieteer, sikkels, snoeischaar, een hark en een riek. Daarmee brengt hij over dat geometrie, meetkunde en architectuur hem ten dienste stonden bij zowel het bedenken van de ruimtelijke aanleg van de tuin als bij de ruimtelijke weergave daarvan op papier. Zoals bij Goethe hangt het maken van de tuin ten nauwste samen met het verbeelden ervan en omgekeerd.

8. In de bedoeling de aanwezigheid van een tuin of park op te roepen, verwijst de tuintopografie allereerst naar de werkelijke topografie van de tuin, zoals die ooit bestond (de *'topographia'*). Maar zulke tekeningen geven ook vaak aan dat de constructie van de buitenruimte op papier vooral ook een worsteling is geweest met de perspectivische voorstellingsmethode. Herhaaldelijk worden hoogtes overdreven, het blikveld verruimd, ligt het standpunt hoger of lager om de werkelijkheid binnen de kaders van het papier te kunnen vangen. Al tekenend, graverend of aquarellend wordt de bestaande situatie gecorrigeerd naar een ideaalbeeld (de *'topothesia'*).

Het plaatsen van een tuinafbeelding binnen de kaders van een afbeelding heeft alles te maken met een selectie van gegevens in de waarneming van de kunstenaar of zijn opdrachtgever. Die selec-

tie wordt weer bepaald door het standpunt van waaruit de tuin wordt weergegeven. De positie van de kijker werd daarmee belangrijk, want alles binnen het kader van de lijst werd gerelateerd aan zijn gezichtspunt. De afbeelding verschafte hem een raam op de wereld van tuin en park, soms op een wijze die voor een wandelaar ter plekke onmogelijk zou zijn geweest (via een vogelvlucht bijvoorbeeld), ook al selecteerde de wandelaar door middel van zijn ogen eveneens onderdelen van een tuin of park.¹⁷ Perspectief en compositieeler waren de middelen waarmee de uitbeelding van de tuin in de zeventiende en achttiende eeuw tot stand kwam, tegelijkertijd waren ze onderdeel van de methoden waarmee tuin en park werden ontworpen en angelegd. De Franse tuinontwerper Le Nôtre (1613-1700) was niet zonder reden allereerst getraind als schilder én architect.¹⁸

Tuintopografie ademt vaak doelbewust een statische atmosfeer, alsof de tuin in een volmaakt seizoen is gefixeerd. Tegelijkertijd, als er sprake is van een platteland, vogelvlucht en/of een serie aanzichten die in samenhang kunnen worden gelezen, wordt menselijke beweging en wandelen door de ruimte gesuggereerd, beide van het grootste belang omdat tuin en park met name daarvoor waren geënceneerd.

Waar bij geschilderde topografie kleur de indruk versterkt, vereenvoudigen gravures en etsen de tuin vaak tot een abstracte, lijnige maar ook zeer gedetailleerde compositie. Door hun snelle verspreiding zijn de gegraveerde en geëtsde tuin- en parkgezichten van grote invloed geweest op wat men zich bij ontworpen natuur heeft voorgesteld. De precieze graveerstijl uit de zeventiende en achttiende eeuw heeft er in onze tijd vaak toe geleid dat het afgebeelde ontworpen tuinlandschap in negatieve zin als 'formeel' of 'kunstmatig' werd beoordeeld; het actuele tuin- en parklandschap is echter, ook in de meest strenge architectonische stijl, in de beleving altijd veel vrijer en imperfecter ten aanzien van vormgeving en beplanting dan welke perfecte gravure ook.

Wetenschap, architectuur, kunst en natuur onderhouden zowel in afbeeldingen als in gerealiseerd tuin- en parklandschap in iedere periode telkens opnieuw een symbiotische relatie, een 'natuurlijke verwantschap'. Aan het einde van de achttiende eeuw werden de elementen die schilders kozen uit het landschap en verfraaid weergaven op doek of papier, tot compositorische en esthetische uitgangspunten verheven om nieuwe parknatuur vorm te geven.

Vervolgens werd het aangelegde park weer in een schilderachtige compositie door de topograaf vastgelegd. Daartoe pasten de late achttiende en de negentiende eeuw zich door middel van een losere stijl van graveren, etsen of tekenen aan de nieuwe, vrijere mode van de landschapsstijl aan. Als kunst wensten ets of gravure zowel in de zeventiende, de achttiende als de negentiende eeuw juist de onvolledigheid van de natuur te overstijgen en een ideale situatie weer te geven. Die weergave had alles te maken met de subtielere relatie die ook in de tuinarchitectuur bestaat tussen natuur en kunst. De natuur, zo redeneerde men vanaf de zeventiende

eeuw, representeerde zichzelf in de tuin met behulp van de kunst. Het was de kunst, in de zin van arbeid en techniek, die de onderliggende orde van de natuur door een architectonische vormtaal gestalte gaf en zo wilde natuur hielp zich zelf te perfectioneren tot een ideale volkomenheid.¹⁹ Die nagestreefde perfectie diende de tuintopografie te illustreren en te versterken. De natuur ontving daarmee een signatuur die aangaf dat, verstrengeld in de tuin, natuur en kunst een nieuwe, 'cultuurlijke' natuur voortbrengen. Zonder kunst, zonder scheppende arbeid van de mens, zou de tuin onmogelijk zijn. Ook dat aspect moest in de afbeelding van een tuin kenbaar gemaakt worden. Gedurende de drie eeuwen vanaf de zestiende eeuw hebben de tuin- en parkarchitectuur en zijn topografische verbeelding wat dit betreft een grote continuïteit laten zien. Tot op de dag van vandaag bestaat er een nauwe relatie tussen kunst en tuin. Het componeren van borders op kleur, het werken met harmoniserende of contrasterende toetsen, heeft alles te maken met de vernieuwende wijze waarop schilders in de late negentiende eeuw de tuin ontdekten als onderwerp voor hun schilderkunst, die uit was op het vastleggen van kleur en licht. Sommige kunstenaars zijn daarom zelf gaan tuinieren: om met de natuur levende composities te kunnen maken.

Tuintopografie is in die zin bijzonder omdat zij meer dan bij het landschap de verhouding tussen mens en natuur vastlegt. In tuin en park zijn wilde natuur en geordend agrarisch cultuurlandschap immers met behulp van menselijk techniek, inventiviteit en kunst gecondenseerd tot een derde natuur.

9.

Wie het huidige landschap van Noord-Holland observeert, kan de aanwezigheid van (historische) tuin- en parkarchitectuur en -inrichting overal bespeuren. Allereerst zijn daar de historische buitenplaatsen en landgoederen, in hoge mate dragers van de identiteit van het Noord-Hollandse landschap. Met de bollenvelden, de pollers en het agrarisch cultuurlandschap geven zij op grote oppervlakten vele gradiënten aan ontworpen en beheerd landschap te zien, in contrast met de als 'wild' landschap beheerde natuurgebieden. De Floriade 2002, gesitueerd in de Haarlemmermeer, schaart zich geheel in die traditie.

De cultuurhistorische waarde van buitenplaatsen en landgoederen wordt over het algemeen wel herkend, maar de beheersvorm van hun parkarchitectuur wordt nog steeds ingegeven door natuurbeheer, gebaseerd op natuuroeitypen. Dat doet geen volledig recht aan hun intrinsieke cultuurhistorische betekenis, alsof cultuurhistorie en natuurbeheer elkaars vijand zouden zijn.²⁰ Een correcte cultuurgeschiedenis houdt juist ook de studie en interpretatie van onze omgang met natuur en landschap in. Reden voor die onbevredigende situatie is het slechts globale inzicht in de betekenis van buitenplaatsen voor de identiteit van het Noord-Hollandse landschap: er is nog maar een begin gemaakt met het verkennen van hun geschiedkundig en planologisch belang. Hun studie is

vaak gebaseerd op anekdotiek en nostalgie, niet op gefundeerd wetenschappelijk onderzoek.²¹ Ze worden in de gemeentelijke politiek nog steeds hoofdzakelijk op hun economische waarde geschat, beschouwd als ruimte die te koloniseren valt, meestentijds op een wijze die geen enkel recht doet aan het gevoel voor kwaliteit waarmee ze ooit werden ontworpen of door de tijd heen gestalte kregen.²²

Op bepaalde plekken, de buitenplaats Elswout is een mooi voorbeeld, laat zorgvuldig integraal beheer zien hoe een verzoening van historische dimensies met moderne eisen en verwachtingen omtrent natuur een belangrijk park continuïteit verschaffen kan. Daarvoor is historisch onderzoek nodig en een open oog voor het park als een levend kunstwerk. Het vraagt om een inzicht in ondeelbare factoren, in de artistieke én natuurhistorische betekenis van een dergelijke schepping. Dat inzicht moet niet alleen het object gelden, maar ook de relatie tussen object en omgeving, de inbedding in het landschap in bredere zin, het verband met het weidegebied, de waterlopen, de beplante lanen, de polders en natuurgebieden, nu administratief en daarom in politiek opzicht meestal blind verkaveld, maar vaak ooit gemeenschappelijk beheerd.

De identiteit van het Noord-Hollandse landschap wordt evenzeer bepaald door de lange tradities van ontworpen stadsbossen als in Alkmaar en Haarlem, voorlopers van onze stadsparken en recreatieterreinen; door de aanzienlijke oppervlakten aan villaparken, tuinsteden en begraaftplaatsen; door de vormgeving van erf en tuin bij boerderijen, in de Zaanstreek en Broek in Waterland (ooit internationaal beroemd om hun tuinen en erven) en in de verschillende Hollandse steden. De gezamenlijk in oppervlakte aanzienlijke hoeveelheid volks-, villa-, voor- en achtertuinen is, hoe verborgen ook, drager van veel van de identiteit van het Noord-Hollandse landschap, stedelijk en in het buitengebied, met name in de beleving van bewoners. De verscheidenheid aan tuin- en parktypologie ver-schaft vele sleutels tot het begripen van de biografie van het landschap, kan zelfs, indien geïntegreerd bestudeerd, tal van nieuwe inzichten in de wordingsgeschiedenis van het Noord-Hollandse landschap opleveren en bijdragen aan de realisatie van het belang van plek en plaats.²³ Bovendien vertegenwoordigt de geschiedenis van het tuin- en landschapsontwerp een schatkamer aan gegevens die met name voor toekomstig cultuurhistorisch beheer en ontwerp van belang zijn. Continuïteit in het landschap kan niet zonder begrip van wat voorafging: het landschap is immers in al zijn gelaagdheden zelf het palimpsest van de geschiedenis. De bestudering van de topografische uitbeelding en verbinding is daarbij onontbeerlijk, vormt daarvoor zelfs, naast de geschreven bronnen en de tuinen en parken zelf, het fundament. Alleen dan kan een deel van de taal van het landschap herontdekt en vernieuwd worden, kunnen historische en nieuwe ontworpen landschappen op niveau zorgen voor werkelijke continuïteit en kunnen nieuwe verhalen verteld: het historische en toekomstige landschap is niet ons achterland, maar ons voorland.

Het ware goed de rijke traditie op tuin- en landschapstopografisch gebied voort te zetten met een regelmatige fotografische documentatie van de veranderingen in het Noord-Hollandse landschap in het algemeen en belangrijke objecten in het bijzonder om zo ook voor de toekomst studiemateriaal op te bouwen.²⁴ De vele geplande en nog te plannen ingrepen in het landschap vragen om een nieuwe documentaire houding van onze archieven en historische instellingen, zodat naast historische landschapsstudie ook landschapskritiek mogelijk wordt.

'*Topographia*' en '*topothesia*' kunnen ons juist nu herinneren aan het belang van de opbouw en het behoud van een landschappelijk geheugen: Goethes opvattingen uit de aanvang van zijn *Natuurlijke Verwantenschap* zijn na bijna tweehonderd jaar nog altijd actueel.

Noten:

1. Goethe, Johann Wolfgang von. *Die Wahlverwandtschaften*. 1809. Vertaling onder de titel *Natuurlijke Verwantenschap* door Pim Lukkenaer. Utrecht en Antwerpen: Het Spectrum, 1979, I.
2. Malek, Amina-Aïcha. *Le sentiment de la nature dans les domus de l'Afrique romaine -l'Ème-Vème siècles-*. These (niet gepubliceerd), Parijs: Ecole des Hautes Etudes en Sciences Sociales, 1999, 290 en verder.
3. Jong, Erik de. 'De tuin als derde natuur. Een beschouwing over natuur en kunst', in: *Theoretische Geschiedenis* 25.2-3 (1998): 97-112.
4. Berque, Augustin. *tre humains sur la terre. Principes d'ébrique de l'é-coumène*. Paris: Éditions Gallimard, 1996.
5. Aardse Paradijzen I. De tuin in de Nederlandse kunst 15de tot 18de eeuw. (Redactie: Jong, Erik de en Marleen Dominicus-van Soest; met bijdragen van Marleen Dominicus-van Soest, Erik de Jong, Sara M. Wäges en Willemien B. de Vries). (Tentoonstellingscatalogus 's-Hertogenbosch: Noordbrabants Museum 16 mei t/m 25 augustus 1996 en Haarlem: Frans Halsmuseum, 14 september t/m 24 november 1996). Gent: Snoeck-Ducaju & Zoon, 1996 en Aardse Paradijzen II. De tuin in de Nederlandse kunst 1770 tot 2000. (Redactie: Jong, Erik de en Marleen Dominicus-van Soest; met bijdragen van Marleen Dominicus-van Soest, Erik de Jong, Rob Leopold, Evert van Uiter en Ad Zuidereind). (Tentoonstellingscatalogus Haarlem: Frans Halsmuseum, 20 maart t/m 30 mei 1999 en Enschede: Rijksmuseum Twente, 19 juni t/m 29 augustus). Gent: Snoeck-Ducaju & Zoon, 1999.
6. Voor de cartografische traditie zie Koeman, C. *Geschiedenis van de plattegroden*. Alphen aan den Rijn: Canaletto, 1983 en Svetlana Alpers. 'The mapping impulse in Dutch Art', in: *Art and Cartography. Six Historical Essays* (Red.: David Woodward). Chicago en Londen: University of Chicago Press, 1987, 51-97.
7. Simoni, A.E.C. 'Terra incognita: the Beudeker collection in the Map Library of the British Library'. *British Library Journal* 11 (1985), 143-175 en Waals, Jan van der. *De Prentischal van Michiel Hinloopen. Een reconstructie van de eerste openbare papierkunstverzameling in Nederland*. Den Haag: SDU en Amsterdam: Rijksmuseum, 1988.
8. Voor het genre en de receptie ervan zie: Bertram, Christian. *Der gelenk-te Blick: Der niederländische Barockgarten 1620-1702 im Spiegel seiner*

- Abbildung im Kupferstich: Bestandaufnahme und Anmerkungen zu einer Rezeption in Deutschland.* (Ongepubliceerde Magister-Hausarbeit, Berlijn, Freie Universitat, 1994 (2 dln). Zie ook: Jong, Erik de. 'Of plants and gardeners, prints and books: reception and exchange in Northern European garden culture 1648-1725', in: *Social Reception and Baroque Gardens* (Dumbarton Oaks Colloquium on the History of Landscape Architecture), Dumbarton Oaks: Trustees for Harvard University, te publiceren 2003).
9. Voor het inkteuren vergelijk *Kunst in kaart. Decoratieve aspecten van de cartografie.* (Met bijdragen van Bosters, C., T. Goedings, J.F. Heijbroek e.a.). (Tentoonstellingscatalogus Amsterdam, Rijksprentenkabinet, 24 juni t/m 10 september 1989). Utrecht: HES, 1989, 95-131.
 10. In bijvoorbeeld het populaire tijdschrift *Landleven* (1ste jaargang: 1995).
 11. Voor het belang van dit onderscheid zie onder meer: Corner, James. 'Representation and landscape: drawing and making in the landscape medium'. *Word & Image* 8,3 (1992): 243-276.
 12. Vergelijk De Jong en Dominicus-van Soest (noot 5) en Cabe Halpern, Linda: 'The Use of Paintings in Garden History', in: *Garden History. Issues, Approaches, Methods.* (Red.: J.D. Hunt). (Dumbarton Oaks Colloquium on the History of Landscape Architecture, XIII). Washington D.C.: Dumbarton Oaks, 1992, 183-203.
 13. Jongh, Eddy de. 'Van "vermakelijk bedrog" tot propagandistische "beeld-leugen": Beeldmanipulatie in de zeventiende eeuw', in: *Openbaring en bedrog. De afbeelding als historische bron in de Lage Landen.* (Red.: B. Kempers). Amsterdam: Amsterdam University Press, 1995, 101-125.
 14. Voor conventies in het afbeelden van het landschap in de Republiek: Bakker, Boudewijn. 'Nederland naar 't leven; een inleiding', in: Bakker, Boudewijn en Huijgen Leeflang. *Nederland naar 't leven. Landschapsprenten uit de Gouden Eeuw.* (Tentoonstellingscatalogus Amsterdam, Museum Het Rembrandthuis, 18 december 1993 t/m 7 maart 1994). Zwolle: Uitgeverij Waanders en Amsterdam: Museum Het Rembrandthuis, 1993, 6-18.
 15. De serie is getiteld: *Villa Angliana. Vulgo Het Perc van Anguiten.* Voor
- deze uitgave zie: Delannoy, Y. *Le Parc et les Fameux Jardins d'Enghien.* Enghien: 1986 (met facsimile).
16. Willemse, D. *The unknown drawings of Nicholas Bidloo, Director of the first Hospital in Russia.* Voorburg: Plusproducties, 1975 en Jong, Erik de. 'Virgilian Paradise: a Dutch Garden near Moscow in the early 18th Century'. *Journal of Garden Pictorialized. 'The view' in landscape history.* Crandell, Gina. *Nature Pictorialized.* Baltimore en Londen: The John Hopkins University Press, 1993.
 17. Grandell, Gina. *Nature Pictorialized. 'The view' in landscape history.* Baltimore en Londen: The John Hopkins University Press, 1993.
 18. Hamilton Hazlehurst, F. *Gardens of Illusion. The Genius of Andr e Le Nostrre.* Nashville (Tennessee): Vanderbilt University Press, 1980.
 19. Jong, Erik de. *Natuur en Kunst. Nederlandse tuin- en landschapsarchitectuur 1650-1740.* Amsterdam: Thoth, 1993, 35-41.
 20. Vergelijk voor een meer creatief inzicht: *Naturschutz und Denkmalflege. Wege zu einem Dialog im Garten.* (Red. Ingo Kowarik, Erika Schmidt en Brigitte Sigel). Z urich: vdf Hochschulverlag AG an der ETH, 1998.
 21. Maar zie Albers, L.H. *Landgoederen van Zuid-Kennemerland. Inventarisatie en beschrijving van cultuurhistorische aspecten van de tuinen, parken en bossen.* Amsterdam: Stichting Nationale Contactcommissie Monumentenbescherming, 1984 en recentier Glaudemans, Marc. *Amsterdams Arcadia. De ontdekking van het achterland.* (Dissertatie Eindhoven, Technische Universiteit Eindhoven, 22 maart 2000). Nijmegen: SUN, 2000.
 22. Aerschot, Rob van en Erik de Jong. 'Terugblik en voorzet. Het helend landschap', in: *Kans op kwaliteit voor landgoed Meer en Berg.* (Red.: R. van Aerschot en M. Damude). Bloemendaal: Vereniging Behoud Meer en Berg, 2001, 31-34.
 23. Voor recente inzichten in de biografie van het landschap zie: Hidding,M., J.Kolen en Th. Spek, 'De biografie van het landschap. Ontwerp voor een inter- en multidisciplinaire benadering van de landschaps geschiedenis en het cultuurhistorisch erfgoed', in: *Bodemarchief in Behoud en Ontwikkeling. De conceptuele grondslagen.* (Red.: J.H.F.Bloemers). Assen: NWO/ Van Gorcum BV, 2001, 7-111.
 24. Vergelijk: *S equences. Paysages. Revue de l'Observatoire photographique du Paysage.* Parijs: Minist ere de l'Environnement/ Hazan, 1997.

Catalogus prenten en tekeningen

Aagtdorp, huis te [Schoorl Aagtdorp], zie: Poelenburg

Adrichem, huis te (Adrichem)

[Beverwijk, aan de Sint Aagtendijk]

Al in de eerste helft van de 14de eeuw wordt een 'Huis te Adrichem' genoemd. Volgens Groesbeek (1981) liet mr. Lieven van Burgh (†1556) deze hofstede herbouwen op het oude fundament en in 1556 werd er een muur omheen gebouwd [Groesbeek (1981): 109].

Het kasteel werd in 1647 getekend door Roelant Roghman [Van der Wÿck/ Niemeijer (1989)] en korte tijd later ook door Daniel van Breen [Van Venetien/ Verwer (1974)]. In 1722 kocht mr. Jacob Trip (ged. 1695; †1729) het kasteel. Hij liet het moderniseren onder meer door de trapgevels te laten vervangen. Na zijn overlijden in 1729 kwam het huis via zijn weduwe Agatha Maria Pancras (1700-1761) in handen van haar tweede echtgenoot, mr. Pieter Rendorp (1703-1760), heer van Marquette. Zij verkochten het in 1736 aan mr. Jonas Witsen (1705-1767) [Elias (1903-1905)]. Witsens echtgenote Alberta Maria Pels, volgens Elias overleden in 1748, zou het huis volgens dezelfde Elias in 1770 hebben verkocht aan de koopman en bankier George Clifford (1743-1776), heer van Hoogersmilde [Elias (1903-1905): 439, 885]. Hoe dan ook, Clifford werd de eigenaar.

Na het overlijden van Cliffords echtgenote Hester Hooft (1748-1795) kocht hun schoonzoon Gijsbert Karel van Hogendorp (1762-1834) het kasteel.

Van G.K. van Hogendorp zijn aantekeningen bekend uit 1795/1796 [Van der Wÿck (1983²)]. Volgens Van Hogendorp was de tuin toen voor een deel nog aangelegd in de 'oude' (geometrische) stijl en voor een deel al in de 'nieuwe' (landschappelijke) stijl. Ook met de nieuwe partijen en hun 'grote klompen Engelsche Planten' was de eigenaar ontevreden, zodat hij aan de landschapsarchitect Johann Georg Michael (Michaël) (1738-

1800) opdracht gaf voor een nieuwe aanleg [Bazuin (1988)]. De plannen om huis, huistuin en park door middel van zachte overgangen in elkaar over te laten lopen, lijken later echter opgegeven te zijn. Volgens Van Hogendorp was een tuin met 'opgesmukte partijen' alleen wenselijk om en bij het huis; 'en het verdere is bosch'.

In 1797 nam een medewerker van Michael, 'een Duitser [...] die te Berlijn, Darmstadt, in den Elzas, in Brabant en ook in Holland als Knegt en Baas gewerkt heeft en eindelijk bij Michell geraakt was', het toezicht op de werkzaamheden over. In 1805 deed Gijsbert Karel van Hogendorp een poging tot verkoop van de hofstede; het huis werd in dat jaar in de veiligingscatalogus van de makelaars Gerrit Willem van Ophoven, Gerrit en Jan Twisk en Johannes Samuel Stumphius omschreven als 'capitale Heerlijke huisinge Adrichem', onder meer met 'menagerie, vyvers, goudviskom, uitgestrekte en welaangelegde Engelsche plantsoenen met inlandsche en vreemde gewassen, grasparties, slingerlaanen', voerende 'over een Chineseche Brug, naar een Sparrenbosch', een oranjerie en boerderijen [Willige verkoopting (1805)]. Toen niemand de hofstede wilde kopen, bleef Van Hogendorp er wonen tot hij in 1808 naar Den Haag vertrok.

Volgens een overeenkomst van Van Hogendorp met de Beverwijkse makelaar Stumphius werd 'Huis te Adrichem' gesloopt in 1809/1812. Een 'huismanswoning met stalling etc. genaamd Adrichem [...] belend ten Zuidoosten van de vijver van het gewezen heerenhuis' bleef staan en werd ergens tussen 1825 en 1834 verkocht [Groesbeek (1981): 113].

Literatuur m.b.t. buitenplaats en eigenaren:
Ampzing, S. Beschryvinge ende lof der stad Haerlem in Holland (1628): 79.
Bazuin, J. Johann Georg Michael 1738-1800 (1988): 81-85.

Elias, J.E. De vroedschap van Amsterdam 1578-1795 (1903-1905): I, 439 [nr. J. Witsen], 467 [H. Scholten]; II, 692 [J. Trip], 885 [G. Clifford, H. Clifford, H. Hooft].
Groesbeek, J.W. Middeleeuwse kastelen van

Noord-Holland (1981): 105-113.
Oldenburger-Ebbers, C.S. De tuinarchitectuur van Johann Georg Michael (1991): 76.
Venetien, J. van en R.M.T. Verwer. De Stede Beverwyck [...] door Daniel van Breen 1648-1649 (1974): 18-19.
Willige verkoopting [...] Adrichem (1805): 1-2, 7.

Wÿck, H.W.M. van der. De Nederlandse buitenplaats (1983²): 237; 243; 246; 248-249; 525; bij nr. 12.

Wÿck, H.W.M. van der en J.W. Niemeijer. De kasteeltekeningen van Roelant Roghman, I (1989): cat.nr. 2, 8-10.

Verwijzing op plattegronden groot formaat en kaarten in de bijlage 'kaarten':

AK-38 (1702/1718): Kennemerland 001-A:

t' Huys te Adrichem

AK-39 (ca. 1730): Kennemerland 004 [versie

Al: *t' Huis te Adrichem*

AK-40 (ca. 1732): Kennemerland 004 [versie

B]: *t' Huis te Adrichem*

AK-43 (1794/na 1806): Kennemerland 022

C: *t' Huis te Adrichem*

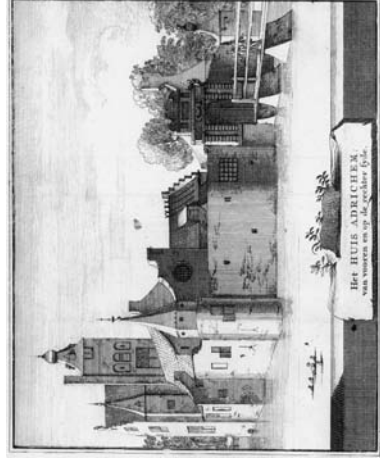
AK-44 (1805): Kennemerland 008 A

[manuscriptkaart]: 1 *t Huis te Adrichem*

AK-45 (1805): Kennemerland 008

A: 1 *t Huis te Adrichem*

Beschrijving van de prenten en/of tekeningen in de Provinciale Atlas Noord-Holland [keuzel]:



AP-1 (1647/1711)

Het HUIS ADRICHEM, van vooren en op de rechter syde.

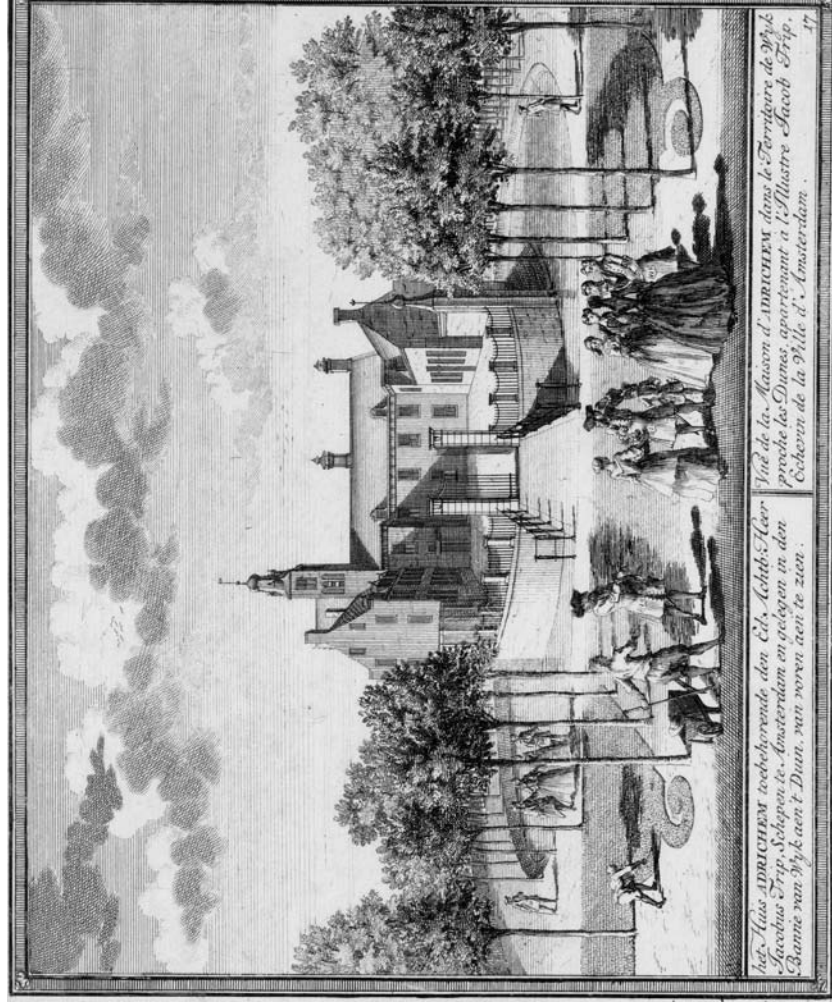
Roghman, Roelant (1627-1692) [del.],
 Schijnvoet, Jacobus (1685-na 1733) [fec.].
J.S.F. [buiten de afbeelding]
 Ets; 132 x 163 mm; 1647/1711.
 Uit: Smids, L. [scrips.], Roghman, R. [del.],
 Schijnvoet, J. [fec.], Coup, P. de [exc.], Lud.
 Smids, M.D. Schatkamer der Nederlandse
 Oudheden (1711): 8-9.
 Lit./afb.: Steur, A.G. van der. 'Harlemlia
 illustrata' (1993): 20, nr. 230.
 Beverwijk 027; Bergnr. 0583



AP-2 (1728)

'*Oud Adelyk huis te Adrichem, toebeho-
 rende den wel Edelen agtbare HEERE IACOB
 TRIP IANZ. Schepen der Stad Amsterdam/
 La Vielle et Noble Maison d'Adrichem,
 appartenant au tres Noble & Venerable
 SEIGNEUR IACOB TRIP IANZ. Echevin de la
 Ville d'Amsterdam.*
 Rademaker, Abraham (1676/77-1735) [del. &
 fec.]

Ets; 145 x 190 mm [afb.]; 1728.
 Uit: Tysens, G. [scrips.], Rademaker, A. [del.
 & fec.], Schenk, L. [exc.]. Hollands Tempe
 verhéerlykt, vertoond in dertig uitmuntende
 gezichten (1728) of nadruk (1807): prent
 nr. [27].
 Lit./afb.: Steur, A.G. van der. 'Harlemlia
 illustrata' (1993): 22-23, nr. 291.
 Wijk aan Duin 007; Bergnr. 3603

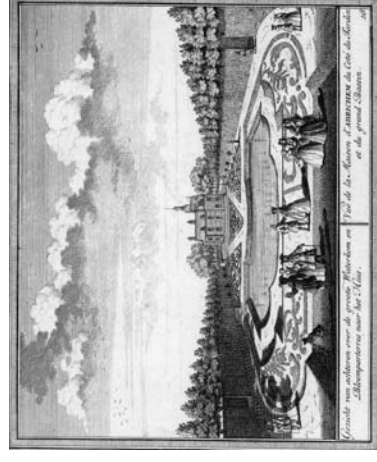


AP-3 (ca. 1732)

*het Huis ADRICHEM toebehorende den Ed.
 Achth: Heer Jacobus Trip, Schepen te
 Amsterdam en gelegen in den Banne van
 Wyk aen 't Duin, van voren aen te zien./
 Vue de la Maison d'ADRICHEM dans le
 Territoire de Wyk proche des Dunes, apar-
 tenant à l'Illustre Jacob Trip, Echevin de la
 Ville d'Amsterdam.*

[Genummerd: 17]
 Leth, Hendrik de (1703-1766) [del. & sculps.]
 Ets en gravure; 140 x 191 mm [afb.]; ca. 1732.
 Uit: Nidek, M.B. van [scrips.], Leth, H. de
 [del. & sculps.], Leth, A. de en H. de [exc.].
 Het zegenpralant Kennemerlant (ca. 1732):
 I, prent nr. 17.

Lit./afb.: Steur, A.G. van der. 'Harlemlia
 illustrata' (1993): 23-24, nr. 311.
 Wijk aan Duin 008; Bergnr. 3604



AP-4 (ca. 1732)

*Gezicht van achteren over de groote
 Waterkom en Bloemparterres naer bet Huis/
 Vue de la Maison d'ADRICHEM du Coté du
 Jardin et du grand Bassin.*
 [Genummerd: 18]

Leth, Hendrik de (1703-1766) [del. & sculps.]

Ets en gravure; 140 x 190 mm [afb.]; ca. 1732.

Uit: Nidek, M.B. van [scrips.], Leth, H. de [del. & sculps.], Leth, A. de en H. de [exc.].

Het zegenpralant Kennemerlant (ca. 1732): I, prent nr. 18.

Lit./afb.: Steur, A.G. van der. 'Harlema illustrata' (1993): 23-24, nr. 312.

Wijk aan Duin 009; Bergnr. 3605

AP-5 (1753)

Adrighem [verso, in potlood]

Pronk, Cornelis (1691-1759) [del.]

C. *Pronk 1753* [verso, in potlood]

Tekening, pen en penseel in grijs; 105 x 150 mm [blad]; 1753.

Wijk aan Duin 005; Bergnr. 3601

Aelbertsberg [nieuw]

(Aelberts Berg)

[Bloemendaal, aan de Kennemerweg, tussen Krullenlaan en Dennenweg;

voor de splitsing in 1820 deel van 'Wildhoeft']

Volgens Post (1992) liet Willem Philip Kops (1755-1805) omstreeks 1789 aan de

Kennemerweg ter hoogte van de

Krullenlaan een houten herenhuis bouwen

voor zijn moeder. De nieuwbouw kwam in

de plaats van een oud huisje, genaamd 'De

Olijpot'.

Aan de zuidkant van de Krullenlaan werden

voor het nieuwe herenhuis een jagerswo-

ning, een tuinhanswoning en een schuur

gebouwd. Bij de splitsing van 'Wildhoeft' in

1820 kwam het houten herenhuis in handen

van Anna Johanna Kops (1785-1825), die

getrouwd was met jhr. mr. Jan Pieter Teding

van Berkhout (1786-1856). Het houten

herenhuis kreeg nu de naam 'Aelbertsberg'.

Bij 'Aelbertsberg' hoorde ook het terrein van de voormalige buitenplaats 'Huis te Bloemendaal'.

In 1856 werd de buitenplaats 'Aelbertsberg' in drieën gedeeld [Zie kaart bij Post (1992):

35]. Het deel met het herenhuis

'Aelbertsberg' kwam in handen van Jan

Pieter Teding van Berkhout jr. (1813-1882).

Op het tweede deel van 'Aelbertsberg', op

de hoek Donkereilaan-Brederodelaan, werd

in 1870 'Villa Franca' gebouwd. Jan Pieter

Teding van Berkhout jr. stichtte in 1865 op

een gedeelte van het terrein van zijn

landgoed 'Aelbertsberg' een nieuw

landgoed, 'Dennenheuvel', met een villa

aan de Dennenweg (gesloopt voor 1992).

Tussen 1921 en 1925 was in het oorspron-

kelijke herenhuis 'Aelbertsberg' het

'Kennemer Lyceum' gevestigd. Nadat de

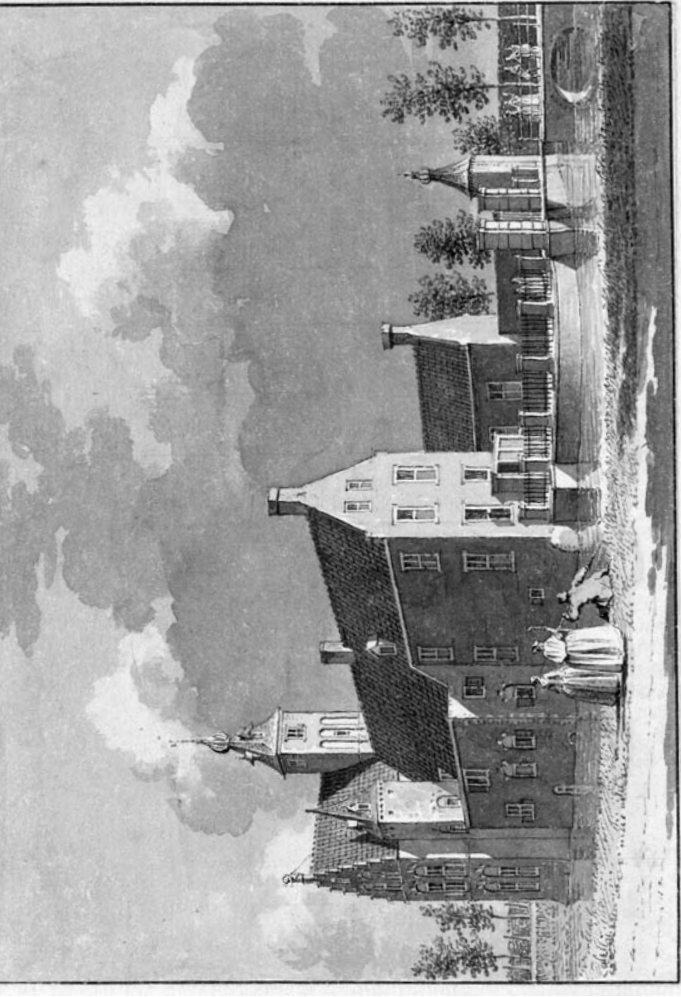
school naar nieuwbouw was verrokken,

werd het oude herenhuis omstreeks 1925

gesloopt. Op het terrein van het herenhuis

werden de woningen aan de Kennemerweg

gebouwd.



Literatuur m.b.t. buitenplaats en eigenaren:

Allan, F. Geschiedenis en beschrijving van

Haarlem, II (1877): 110.

Nierhoff, A.M.G. Bloemendaal: lanen en

wegen (1963): 96, 214.

Post, W. Buitenplaatsen van Bloemendaal

(1992): 57, 71-81 [Aelbertsberg], 131-137

[Dennenheuvel].

Verwijzing op plattegronden groot formaat

en kaarten in de bijlage 'kaarten':

AK-46 (1836): Kennemerland 027

A: Bloemendaal, nr. 30: *Aelberts Berg*;

[als eigenaar genoemd]; *J.P. Teding van*

Berkhout

AK-47 (1837): Kennemerland 027

B: Bloemendaal, nr. 30: *Aelberts Berg*;

[als eigenaar genoemd]; *J.P. Teding van*

Berkhout

Aelbertsberg [oud]

[Bloemendaal],

zie: Bloemendaal, huis te

Akendam, huis/

Zuid-Akendam, huis

[Haarlem (voormalig Schoten), Schoterweg, op de hoek van de Kleverlaan; nu begraafplaats 'Akendam']

In 1804 was Arnoldus Penninck Hoofd de eigenaar van de hofstede 'Akendam'. Na zijn overlijden hertrouwde zijn weduwe met de bekende tuinarchitect Jan David Zocher jr. (1791-1870). In 1828 verkocht Zocher het huis met de omliggende gronden aan de gemeente Haarlem, die hem er een begraafplaats liet aanleggen. In 1887 werd de begraafplaats uitgebreid door Louis Paul Zocher (1820-1915) en in 1916 door Leonard Anthony Springer (1855-1940)

[Van Hooff (1988): 14-17, 18-20; Oldenburger-

Ebberts (1998)].

In 1893 bouwde de gemeentearchitect

Jacques Leyh een nieuwe aula op begraafplaats 'Akendam'.

Literatuur m.b.t. buitenplaats en eigenaren:

Allan, F. Geschiedenis en beschrijving van Haarlem, II (1877): 70.

Hooff, D.F.M. van. Algemene begraafplaats Akendam-Haarlem (1988).

Oldenburger-Ebberts, C.S. (e.a.). Gids Ned. tuin- en landschapsarchitectuur, West (1998): 176-177.

Zeven Heerlijkheden. Over geschiedenis en volksleven der voormalige gemeente Schoten (1966): 14-16, 145-147.

Verwijzing op plattegronden groot formaat en kaarten in de bijlage 'kaarten':

AK-44 (1805): Kennemerland 008 A [manuscriptkaart]; 44 t *Huis Akendam*

AK-45 (1805): Kennemerland 008 A: 44 t *Huis Akendam*

AK-42 (1794/1806): Kennemerland 022

B: 65 a t *Huis Akendam*

AK-43 (1794/na 1806): Kennemerland 022

C: 65 a t *Huis Akendam*

Akerendam (Akerendam,

Akredam), huis te

[Beverwijk, aan de Velsierweg op de hoek van de Meester van Lingelaan]

Tussen 1637 en 1639 kocht de koopman en regent dr. Jan Bicker (1591-1653) grond in Beverwijk voor de aanleg van een hofstede [Van Venetiën/ Verwer (1974)]. Volgens Broersen kwam het huis in 1639 gereed en werden hier tussen 1639 en 1648 de tuinen aangelegd van het huis dat later 'Akerendam' zou worden genoemd [Broersen (1992-b): 13].

Jan Bickers hoff std.' aan de Velsierweg werd in 1648 getekend door Daniel van Breen in zijn schetsboek van Beverwijk, bl. 36 en 37 [Van Venetiën/ Verwer (1974) en Aardse Paradijzen, I (1996)]. Het grote huis was omsloten door een gracht en werd geflankeerd door twee boomgaarden. Aan de straatkant stond een monumentale poort met aan weerszijden twee huisjes. Een van de bijgebouwen op de tekening van Van Breen was waarschijnlijk de in 1649 genoemde 'paerdestal' [Scholtens (1947): 52]. In de grote tuin achter het huis stond een grote uitzichtoren [Tromp (1992): 102]. Waarschijnlijk omstreeks 1655 werd het herenhuis uitgebreid met een aanbouw.

Rond 1715 breidden Gatherina Clara

Geelvinck (1680-1729) - tevens eigenares van 'Scheibeek' - en haar echtgenoot

Willem Boreel (1675-1727) het terrein van 'Akerendam' aanzienlijk uit [Broersen (1992-b): 38]. Aan het begin van de 18de

eeuw werd voor de hofstede de naam

'Akerendam' gebruikt [zie AK-38]. In

officiële documenten verscheen deze naam voor het eerst in 1724 [Broersen (1992-b)].

In dat jaar werd de hofstede omschreven als 'een hofstede ofte plaats genaemt ackerendam met het heeren hujs, orangerie,

stallinge, koets, tuijnmanshujs, hoijbergen

en verdere getimmerte, beplantinge en

bepotingen [...] [Broersen (1992-b): 40].

Voor 1727 werd, nog onder Boreel of onder zijn opvolger Jan Lucas Pels (1688-1741), heer van Hogelande, de grote tuinvijver

aangelegd. Pels, die eigenaar was tussen 1724 en 1741, breidde 'Akerendam' flink uit; waarschijnlijk liet hij ook de tuin nieuw vormgeven [Tromp (1992): 104]. In zijn tijd werd 'Akerendam' met de nieuwe tuin-aanleg afgebeeld in zowel Tysens' 'Hollands Tempe verhérelykt' (1728) als Van Nideks 'Het zegenpralant Kennemerlant' (ca. 1732). Misschien heeft Pels ook de nieuwe achtergevel van het huis laten bouwen. Broersen dateert deze tussen 1728 en 1756 [Broersen (1992-b): 48].

De eerste landschappelijke aanleg van 'Akerendam' dateert volgens Broersen waarschijnlijk van omstreeks 1775; de eigenares was toen Susanna Jacoba van Harencarspel (1719-1780), weduwe van Hendrik Nicolaas Sautijn (1708-1765) [Broersen (1992-b): 83]. In 1780 kocht de beruchte Amsterdamse buitenplaatslapper Frederik Kaal (1733-1790) samen met twee compagnons 'Akerendam'. Gelukkig konden zij in het geval van

'Akerendam' ook door verkoop van huis en grond winst maken, zodat het huis gespaard bleef [Broersen (1992-b): 83].

Het huis 'Akerendam' en de vroege land-schapstuin werden in 1791 en 1794 in kaart

gebracht door Hermanus Stoopendaal [Broersen (1992-b): 93-94, met afb.]. In 1799 en 1800 werd 'Akerendam' omschreven als

'een extra vermaaklyk gelegen Hofsteede, genaamd Akerendam, met deszelfs capitaale Heeren Huizinge, extra Tuinmans Wooning,

ruim Koetshuis en Stallinge voor 6 a 8

Paarden, Tuinhuizen, Looets en verdere

Getimmertens, mitsgaders extra fraaije

Engelsche Plantsoenen en Slingerbosschen,

extra ordinair Vruchtbaare Karssen- en

andere Boomgaarden, capitale Moes- en

Broei-Tuin, Vischryke Karper-Kom enz [...] [Broersen (1992-b): 95].

Na 1800 liet de schout-bij-nacht en vice-admiraal Johan Arnold Blois van Treslong (1757-1824) een tuinkoepel bouwen aan de

Velsierweg [Tromp (1992): 111, 117-119].

Toen Lutgers rond 1844 een litho van

'Akerendam' vervaardigde, was de geneeskundige Adriaan Huygens eigenaar van de buitenplaats. Hij liet een L-vormig gebouwtje optrekken naast het koetshuis

aan de Velsierweg [Tromp (1992): 127]. Na 1916 werd op Akerendam een tehuis ingericht door de Stichting Sluyterman van Loo [Van Eeghen (1958)]. Na de Tweede Wereldoorlog werden plannen voor de restauratie van 'Akerendam' gemaakt door de bekende restauratiearchitect A.A. Kok [Scholtens (1947): 59 en Tromp (1992): 142-145]. J.T.P. Bijhouwer leverde in 1946/47 een ontwerp voor een nieuwe, 'neo-formele' tuin [Tromp (1992): 112]. Ten noordwesten van het huis 'Akerendam' bouwde men vanaf 1924 villapark 'Oud-Akerendam'. De reclamefolder beweerde toen: 'Oud-Akerendam zal voor zwakken en sterkeren een waar Eldorado zijn' [Tromp (1992): 110-111 (afb.), 139-140]. In 1975 bouwden de architecten J. Bleeker en J.F. Hondius in het oude park van 'Akerendam' aan de Meester van Lingenaan een nieuw tehuis: 'Nieuw Akerendam' [A]. In 1987/88 kwam er een uitbreiding, ontworpen door dezelfde architecten: 'Nieuw Akerendam' [B] [Tromp (1992): 145-150].

Literatuur m.b.t. buitenplaats en eigenaren:
Aardse Paradijzen I, 15de tot 18de eeuw (1996): 32, cat.nr. 20a-b.
Bienfait, A.G. Oude Hollandsche tuinen (1943): tekstband: 185.
Biesboer, P., B. Gerlagh, L. Kastelyn en J. Otten. Catalogus [Cornelis Pronk] (1997): nr. 92-93.

Broersen, E. Akerendam, een buitenplaats in Beverwijk [typoscript] (1992-a).
Broersen, E. Akerendam een buitenplaats in Beverwijk [met bijdrage v. H. Tromp] (1992-b).

Decker, M., A. Doedens, L. Mulder en A.C. Bijsmans. Het dagboek van Sir Matthew Decker (1987): 64.

Dunselman-Borgers, A. Een onrustige periode op Akerendam (1988): 11-21.
E., I.H. v. [Eeghen, I.H. van]. De hofsteden Scheybeek en Akerendam te Beverwijk (1958): 123.

Elias, J.E. De vroedschap van Amsterdam 1578-1795 (1903-1905): I, 174 [dr. J. Bicker], 481-482 [M. Bicker van Swieten,

C. Geelvinck], 485 [G. van Hellemont, M. Bicker van Swieten, dr. J. Bicker], 537 [W. Boreel]; II, 641 [mr. J. Geelvinck], 814 [C.C. Geelvinck, J.L. Pels], 838 [M.M. Corver; H.N. Sautijn].

Meischke, R. Het Amsterdamse buitenhuis in de eerste helft der zeventiende eeuw (1958): 137, 138 [afb.], 139, 140-141.
Nidek, M.B. van [scrips.], Leth, H. de [del. & sculps.], Leth, A. de en H. de [exc.]. Het zegenpralant Kennemerlant (ca. 1732): I, 22 en prenten nrs. 23 en 24.

Scholtens, H.J.J. De buitenplaats Akerendam te Beverwijk (1947): 51-59.

Tromp, H. Tuin en parkaanleg in historisch perspectief [Akerendam] (1992): 99-152.

Tysens, G. [scrips.], Rademaker, A. [del. & fec.], Schenk, L. [exc.]. Hollands Tempe verhérylykt, vertoond in dertig uitmuntende gezichten (1728): prent nr. 24.
Venetien, J. van en R.M.T. Verwer. De Stede Beverwyck [...] door Daniel van Breen 1648-1649 (1974): 52-53.

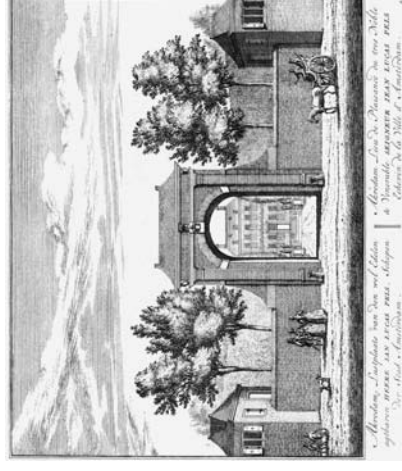
Verwijzing op plattegronden groot formaat en kaarten in de bijlage 'kaarten':

AK-38 (1702/1718): Kennemerland 001-A: *t Huis te Akredam*
AK-39 (ca. 1730): Kennemerland 004 [versie A]: *t Huys Akredam*
AK-40 (ca. 1732): Kennemerland 004 [versie B]: *t Huys Akredam*
AK-44 (1805): Kennemerland 008 A [manuscriptkaart]: *7 t Huis Akredam*
AK-45 (1805): Kennemerland 008 A: *7 t Huis Akredam*
AK-43 (1794/na 1806): Kennemerland 022
C: *n 't Huis Akredam*

Beschrijving van de prenten en/of tekeningen in de Provinciale Atlas Noord-Holland [keuze!]:

AP-6 (1728)

Akredam, Lustplaats van den uel Edelen agtbaren HEERE IAN LUCAS PELS, Schepen der Stad Amsterdam./
Akredam Lieu de Plaisance du tres Noble & Venerable SEIGNEUR IEAN LUCAS PELS
Ecbeim de la Ville d'Amsterdam.



AP-6

[Genummerd: 24]

Rademaker, Abraham (1676/77-1735) [del. & fec.]

Ets: 144 x 189 mm [afb.]: 1728.

Uit: Tysens, G. [scrips.], Rademaker, A. [del. & fec.], Schenk, L. [exc.]. Hollands Tempe verhérylykt, vertoond in dertig uitmuntende gezichten (1728) of nadruk (1807): prent nr. 24.

Lit./afb.: Steur, A.G. van der. 'Harlemlia illustrata' (1993): 22-23, nr. 288.
Beverwijk 032; Bergnr. 0586



AP-7 (ca. 1732)

AKREDAM, de Lustplaetze van den Ed. Achib: Heer Jan Lukkas Pels, Schepen te Amsterdam Heer van Hoogelande, van voren te zien/

Viué de la Maison d'AKREDAM Lieu de Plaisance appartenant a l'Illustre Jean Lucas

*Peis Echevin de la Ville d'Amsterdam,
Seigneur de Hoogelande, du coté de
l'avenüé.*

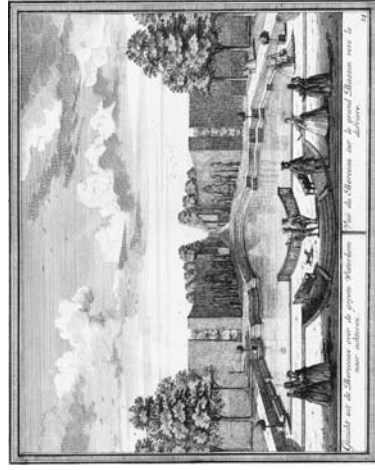
[Genummerd: 23]

Leth, Hendrik de (1703-1766) [del. &
sculps.]

Ets en gravure; 138 x 191 mm; ca. 1732.

Uit: Nidek, M.B. van [scrips.], Leth, H. de
[del. & sculps.], Leth, A. de en H. de [exc.].
Het zegenpralant Kennemerlant (ca. 1732):
I, prent nr. 23.

Lit./afb.: Steur, A.G. van der. 'Harlemlia
illustrata' (1993): 23-24, nr. 317.
Beverwijk 020; Bergnr. 0576



AP-8 (ca. 1732)

*Gezicht uit de Berceaux over de groote
Water-kom naer achter./*

*Vuü de Berceau sur le grand Bassin vers le
derriere.*

[Genummerd: 24]

Leth, Hendrik de (1703-1766) [del. &
sculps.]

Ets en gravure; 137 x 191 mm; ca. 1732.

Uit: Nidek, M.B. van [scrips.], Leth, H. de
[del. & sculps.], Leth, A. de en H. de [exc.].
Het zegenpralant Kennemerlant (ca. 1732):
I, prent nr. 24.

Lit./afb.: Steur, A.G. van der. 'Harlemlia
illustrata' (1993): 23-24, nr. 318.
Beverwijk 021; Bergnr. 0577

AP-9 (ca. 1840)

'T HUIS AKERENDAM

Lutgers, Petrus Josephus (1808-1874) [lith.
del.?

P./f. Lutgers

Backer, Hilmar Johannes [lith. imp.]

Steendr. van H./f. Backer.

[m.o.] *Gedeponneerd.*

Lithografie; 164 x 221 mm [afb.]; [ca. 1840].

Uit: Lutgers, P.J. [e.a.]. Gesigten in de
omstreken van Haarlem (1837-1844).
Beverwijk 019; Bergnr. 0575

Akkerstein (Ackerstein, Ackerstyn)

[Amsterdam, (Oud-)Sloten, aan de voorma-
lige Sloterweg]

Over 'Akkerstein' zijn mij alleen de
volgende dichtregels uit 1724 bekend:
'*My kan geen Akkerstein, maar uel zyn
Heer bekooren.*

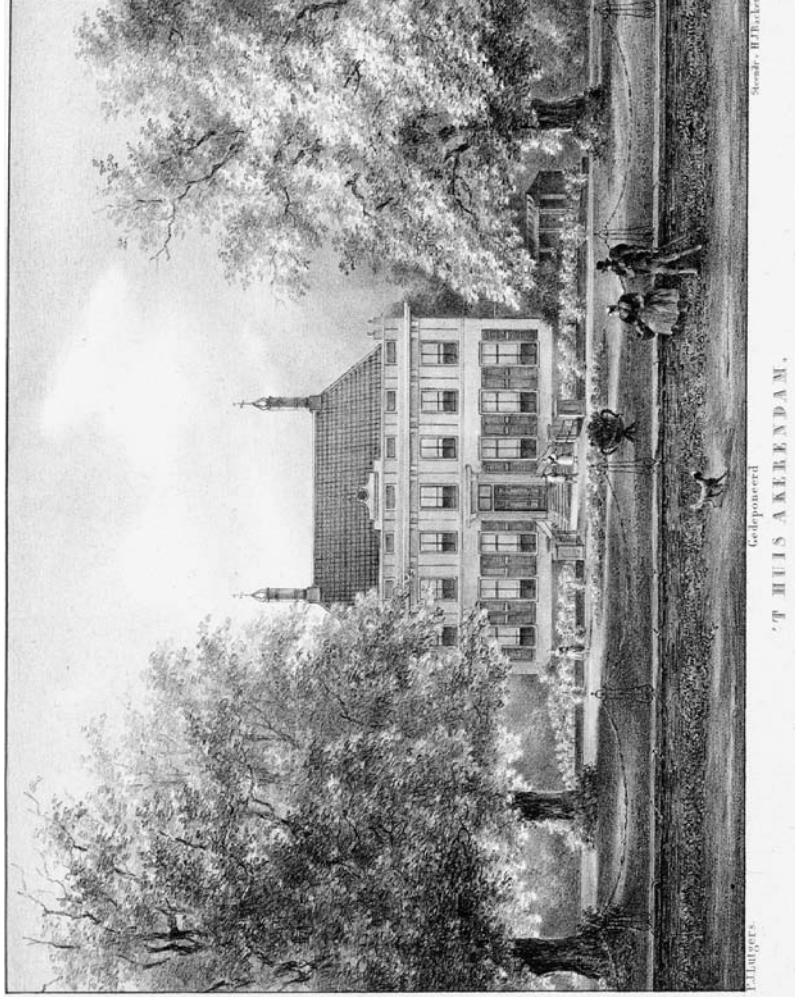
*Die thans Orakelen van staatsbelang laat
booren,*

*En by de Fransche Kroon gansch Nederlant
verbeelt,*

*In wien bet uys beleit van zyn Vooroudren
speelt.*

*En tintelt met een' gloet van Demositheensche
stralen,*

*Gevoon Hortensien en Kattoos t'achter-
baalen.'*



AP-9

Literatuur m.b.t. buitenplaats en eigenaren:
Bogaert, A. Geuzevelt of de Iustplaats van den heere Anthony Klok (1724): 38.

Verwijzing op plattegronden groot formaat en kaarten in de bijlage 'kaarten':
AK-4 (na 1717): Amstelland 007
A: *Ackerstyn*

Alewijn de jonge, hofstede van Ab. [’s-Graveland: Noord-Wolfsbergen], zie: Wolfsbergen

Alkmaarder Hout

[Alkmaar, bestaat onder meer uit: Voorhout, Middenhout, Westerhout, Nieuwe Hout; Middenhout en Westerhout werden samen ook Kennemerhout genoemd]

Vanaf 1607 werd in opdracht van de stad Alkmaar ten zuidwesten van de vestingstad een lanenstelsel aangelegd. De tussen deze lanen gelegen gronden werden pas later beplant. Zo ontstond de ‘Alkmaarder Hout’ [Springer (1924): 28 en reconstructietekening fig. 1]. Later werden op het beboste terrein twee sterrenbossen gekapt.

In de 18de eeuw kwam er, voor 1765, een patroon bij van slingerpaden die met een sjabloon getekend lijkten. De combinatie van de geometrische sterrenbossen en de nieuwe slingerpaden is te zien op AK-1. In 1853 werden delen van de ‘Alkmaarder Hout’ geherstructureerd in landschapsstijl naar plannen van de hoofdopzichter R. Roodenburg. Deze aanleg werd na 1902 overgedaan door Leonard Anthony Springer (1855-1940), wat kennelijk op weerstand stuitte bij de plaatselijke bevolking. Springer schreef hierover: ‘In poëzie en proza werden de zaak en de ontwerper bekritiseerd; de slechtste toekomst voor den Hout en Plantsoenen voorspeld. Het was zuiver vrees voor veranderingen, zuiver kleinscheeds conservatisme van lieden, die zich niet konden indenken dat er verbeteringen noodig waren’ [Springer (1924): 34-35]. Onder meer doordat er geen definitieve

grenzen waren vastgelegd, werd de ‘Alkmaarder Hout’ in de loop van de 20ste eeuw ernstig aangetast door bebouwing en dergelijke.

Zie ook ‘Geesterhout’ en ‘Rozenlust’.

Literatuur m.b.t. buitenplaats en eigenaren:
Belonje, J. De hout van Rubempré (1978): 186-192.
Greenen, G. en G. Roelleveld. Leonard A. Springer, tuinarchitect (1982): 245.
Guldemond, J.L. Ontwikkelingen en onderzoek in de Alkmaarder Hout (1993): 14-19.

Komen, K. en J. Mutters. Van Kennemerhout tot Cultuurpark (1998).
Koolwijk, H. De Alkmaarse Hout in de schijnwerpers (1987).
Oldenburger-Ebbers, C.S. (e.a.). Gids Ned. tuin- en landschapsarchitectuur, West (1998): 81-82.
Rademaker, A. [del.], Schenk, L. [fec. & exc.]. Alle de voornaamste gesigten van de wydberoemde stad Alkmaar [...] naar het leeven geteekent, door Abraham Rademaker, en in het kooper gebragt door Leonardus Schenk (1736): [zonder nr.].
Springer, L.A. Het Bloemendaalsche- of Saxonburger Bosch en de Alkmaarder Hout (1924): 27-35.

Verwijzing op plattegronden groot formaat en kaarten in de bijlage 'kaarten':

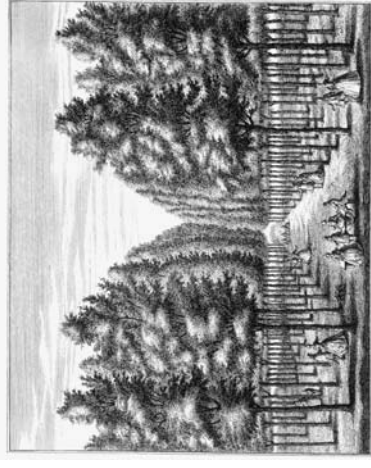
AK-1 (1765/1767/1768): Alkmaar 009:
Alkmaarder Hout: *Voorhout*,
[Westerhout, met.] *Slinger Houte, Midden Hout*

AK-2 (1865): Alkmaar 013: *Voorhout*
AK-3 (1883): Alkmaar 014: Alkmaar,
Heiloo en Bergen: kaart 1: [Voorhout],
Kennemerhout

Beschrijving van de prenten en/of tekeningen in de Provinciale Atlas Noord-Holland [keuzel]:

AP-10 (1736)

Gesigt van het Meniste Bosje, in den Hout/ Vue du Bosquet des Anabaptistes, dans le Bois.



Gesigt van het Meniste Bosje, in den Hout. Vue du Bosquet des Anabaptistes dans le Bois.

AP-10

Rademaker, Abraham (1676/77-1735) [del.]
Schenk, Leonard (1696-1767) [fec. & exc.]
Ets; 150 x 187 mm; 1736.
Uit: Rademaker, A. [del.], Schenk, L. [fec. & exc.]. Alle de voornaamste gesigten van de wydberoemde stad Alkmaar [...] naar het leeven geteekent, door Abraham Rademaker, en in het kooper gebragt door Leonardus Schenk (1736): [zonder nr.].
Alkmaar 023; Bergnr. 0129

Altijd Werk (Alhydtwerk)/ Ditlaer (Ditelaar, Ditlaar), hofstede van de dijkgraaf

[Amsterdam, Sloterdijkmeerpolder]

Volgens Willink/ Schoemakers ‘Daniel Willinks Amstellandsche Arkadia’ uit 1737 liet Ditlaer jr. (Ditlaar, Ditelaar), dijkgraaf van de Sloterdijkmeerpolder, na de grote overstroming van de polder in 1702 (en voor 1717) een buitenplaats aanleggen: ‘Men vindt daar ook, agter het Tolhuis ten Zuidt Westen naar Sloten toe, een uitgemalen Meer, de Sloter- of Sloterdyker-meer genoemd [...] Men vindt daarin verscheide vrugtbare tuinen, ook heeft den voorge-noemde heer [Ditlaer], wiens Ed. zoon tegenwoordig in deszelfs plaatze dykgraaf is, aldaar een kostelyke hofstede aangelegd, met een schoon groot en vierkant huis daar opgebouwd; welk voorbeeld door

verscheide andere gevolgt is. In een omtrent Sloterdijk zyn 'er ook zedert eenige jaren herwaarts zeer vele zogenoemde plai-sierthuinen aangelegt, waar van een groot deel Amsterdammers toebehoort.'

In 1724 werd deze tuin, door Bogaert, voor het eerst als 'Altijd Werk' (Altydwerk) vermeld:

*'Gins komt my Altydwerk in 't Slotermee-
t' ontmoeten,*

*Daar Dykgraaf Ditelaa-
r zyn' buitenlust kan
boeten,*

*Terwyl zyn nyverheit voor 't heil der landen
waakt,*

*En door geen zorg gemat, zich in de zorg
vermaakt [...].'*

Literatuur m.b.t. buitenplaats en eigenaren:

Bogaert, A. Geuzevelt of de lustplaats van den heere Anthony Klok (1724): 41.

Willink, D. [scrips.], Schoemaker, G. [red.],

Philips, J.C., Pronk, C., Haen, A. de [e.a.]

[del.], Huyssteen, A. van [exc.]. Daniel

Willinks Amstellandsche Arkadia (1737):

228-230.

*Verwijzing op plattegronden groot formaat
en kaarten in de bijlage 'kaarten':*

AK-4 (na 1717): Amstelland 007 A: *De Hr.*

Dyck Graaf Dittlaar plaats en Land

**Ampegeest [Limmen],
zie: Dampegeest**

Amstelbest (Amstel Best)

[Amsterdam, aan de Amstel, Weesperzijde]

Voormalige buitenplaats of herberg?

Voorzover bekend geen literatuur over beschikbaar.

*Verwijzing op plattegronden groot formaat
en kaarten in de bijlage 'kaarten':*

AK-6 (1770/na 1770): Amstelland 018:

Amstel Best

**Amstelburg (Amstelburg,
Amstel-burgt, Amstelborg)**

[Amsterdam, aan de Amstel, Weesperzijde, ongeveer tussen Marcusstraat en Overamstelstraat]

Het terrein van het latere 'Amstelburg' werd in 1660 zonder naam als 'hofstede met de huyzinge' verkocht. In 1689 werd Abraham ter Burgh eigenaar. Hij gaf er de naam 'Amstelburg' aan [Groesbeek (1966)]. In 1725 kocht Roelof Veening de buitenplaats.

In Tysens' 'Hollands Arcadia' wordt Veening als eigenaar vermeld. Hij was de bezitter tot 1731. In 1789 was 'Amstelburg' uitgegroeid tot een buitenplaats met 'heerenhuizinge, thuynmanswoning, oranjehuijs, koetshuijs, stalling, coepel, menagerie, loods- en schuif-tenhuijs [...]'. Toen kocht de beruchte sloper Frederik Kaal (1733-1790) de buitenplaats. Een jaar later, in 1790, waren van de heerlijkheid alleen nog 'een warmoesierstuyn en koepel' over. De koepel werd rond 1818 ook gesloopt.

Literatuur m.b.t. buitenplaats en eigenaren:

Gimpel, C.J. Langs den Amstel (1915): 246.

Groesbeek, J.W. Amstelveen: acht eeuwen geschiedenis (1966): 190-191.

Tysens, G. [scrips.], Rademaker, A. [del. & fec.], Schenk, L. [exc.]. Hollands Arcadia, of de vermaarde rivier den Amstel (1730): prent nr. 18.

*Verwijzing op plattegronden groot formaat
en kaarten in de bijlage 'kaarten':*

AK-6 (1770/na 1770): Amstelland 018:

Amstelburg

**Amstelhof [waarschijnlijk foutief
voor 'Kostverloren' te
Amstelveen], zie: Kostverloren**

Amstelhoven (Amstel Hoven)

[Amsterdam, aan de Amsteldijk ongeveer aan de noordkant van de Vrijheidslaan] [Niet te verwarren met 'Amstelhoven/' de Stene Brug' te Amsterdam, Amsteldijk bij de Kuipersstraat.]

Op de manuscriptkaart van Evert Florijn uit 1778/79 in het Gemeentearchief Amsterdam is dit 'Amstelhoven' (*'Amstel-Hoven'*) ingetekend tussen de paal van 300 roeden en de paal van 400 roeden.

'Amstelhoven', in 1732 nog een boerderij, werd voor 1784 getransformeerd tot een 'plaisierthuijn' met herenhuis. In 1830 bestond 'Amstelhoven' nog.

Literatuur m.b.t. buitenplaats en eigenaren:

Groesbeek, J.W. Amstelveen: acht eeuwen geschiedenis (1966): 169.

*Verwijzing op plattegronden groot formaat
en kaarten in de bijlage 'kaarten':*

AK-6 (1770/na 1770): Amstelland 018:

Amstel Hoven

**Amstelhoven (Amstel Hoven)/
Stene Brug, de**

[Amsterdam, aan de Amsteldijk bij de Kuipersstraat]

[Niet te verwarren met 'Amstelhoven' te Amsterdam aan de Amsteldijk bij de Vrijheidslaan.]

Dit 'Amstelhoven' was gelegen aan de Amsteldijk op de noordelijke hoek van de Kuipersstraat [voormalige Kuiperspad], *niet* (zoals Gimpel beweert) op de hoek van de Rustenburgerstraat.

Na de dood van de zeepzieder Laurens (in den) Spiegel in 1573 of 1574 kwam het terrein van het latere 'Amstelhoven' in handen van zijn kinderen, die het in 1634 doorverkochten aan de Amsterdamse koopman Steven du Pont. In 1698 kocht Jacob Cromhout de 'tuint met huijzinge' en noemde hij de hofstede 'De Stene Brug'. (Niet te verwarren met het pand direct ten

noorden van de hier besproken 'De Stene brug'/'Amstelhoven', dat eveneens de naam 'De Stene Brug' droeg. De laatstgenoemde 'Stene Brug' was gelegen op de zuidhoek van de Van Ostadestraat.)

In 1739 werd Joannes Deknatel eigenaar van onze hofstede 'De Stene Brug', die hij herdoopte in 'Amstelhoven'. Waarschijnlijk is 'Amstelhoven' het huis met de tuin links op prent 8 in Tysens' 'Hollands Arcadia, of de vermaarde rivier den Amstel' uit 1730. 'Amstelhoven' werd in 1767 nog 'plaisier-plaats' genoemd; tussen 1767 en 1804 werd er echter een herberg in gevestigd. Deze was waarschijnlijk in 1834 alweer verdwenen.

Amstelhoven werd afgebroken in 1911 [Groesbeek (1966)].

Literatuur m.b.t. buitenplaats en eigenaren:

Groesbeek, J.W. Amstelveen: acht eeuwen geschiedenis (1966): 183-184.

Tysens, G. [scrips.], Rademaker, A. [del. & fec.], Schenk, L. [exc.]. Hollands Arcadia, of de vermaarde rivier den Amstel (1730): prent nr. 8.

Verwijzing op plattegronden groot formaat en kaarten in de bijlage 'kaarten':

AK-6 (1770/na 1770): Amstelland 018: *Amstel Hoven*

Amstelland (Amstellandt)/

Jan Allertsweer

[Amstelveen, aan de Amsteldijk Noord, even ten noorden van het nog bestaande 'Westeramstel']

[Niet te verwarren met de boerderij 'Amstelland' te Amsterdam, aan de Amsteldijk tussen Amstelkanaal en Berlagebrug (een afsplitsing van het terrein van 'Amstelhoven' uit het begin van de 19de eeuw), 'Amstelland' te Ouder-Amstel of 'Amstelland' aan de Amstel te Uithoorn.]

Op de manuscriptkaart van Evert Florijn uit 1778/79 in het Gemeentearchief Amsterdam is 'Amstelland' ingetekend tussen de paal van 1900 roeden en de paal van 2000 roeden.

'Amstelland' was gelegen te Amstelveen, aan de Amsteldijk Noord tussen Machineweg M.P. en 'Westeramstel'.

'Amstelland' heette volgens Groesbeek (1966) in 1560 'Jan Allertsweer'. De eigenaar was toen een zekere Willem Eversz. In 1684 kocht Nicolaas de Jongh de hofstede; hij of zijn dochter, de volgende eigenares, gaf er de naam 'Amstelland' aan. In 1798 werd Maria Catharina Salomons (weduwe van Hermanus Stroomberg) eigenares van het terrein; zij liet het herenhuis slopen en verkocht het terrein door in 1811.

Literatuur m.b.t. buitenplaats en eigenaren:

Groesbeek, J.W. Amstelveen: acht eeuwen geschiedenis (1966): 130.

Verwijzing op plattegronden groot formaat

en kaarten in de bijlage 'kaarten':
AK-5 (1749): Amstelland 009: *Amstellandt*

Amstelland (Amstel-land)/ Bakker, hofstede van de weduwe de

[Ouder-Amstel, aan de Binnenweg (oostkant van de Amstel) in de Klein

Duivendrechtsepoolder, schuin tegenover het nog bestaande 'Westeramstel']

[Niet te verwarren met de boerderij 'Amstelland' te Amsterdam, aan de

Amsteldijk tussen Amstelkanaal en Berlagebrug, 'Amstelland' te Amstelveen of 'Amstelland' aan de Amstel te Uithoorn.]

Van een bebouwing van het bovengenoemde terrein was voor de eerste keer sprake in

1693. Toen werden een huismanswoning, een hooischeur en een schuur verkocht [Van Schaik (2001): 3]. De koopster was een zekere Swana van der Wiere (Wieren), weduwe van de koopman Jean de Bakker (de Backer). Deze Swana zou volgens Van Schaik hebben geleefd van 1635 tot 1738 en is dus ruim 102 jaar oud geworden.

De hofstede, die waarschijnlijk nooit meer was dan een boerderij, kreeg omstreeks 1900 de naam 'Amstelland' [Van Schaik (2001): 5].

Literatuur m.b.t. buitenplaats en eigenaren:
Schaik, P. van. Amstelland aan de Binnenweg (2001): 3-10.

Verwijzing op plattegronden groot formaat en kaarten in de bijlage 'kaarten':
AK-4 (na 1717): Amstelland 007 A: *De Wed. De Bakker*

Amstelrust

[soms - foutief - gebruikte naam voor 'Amstellust' te Amsterdam ter hoogte van de Rustenburgerstraat]

Amstelrust (Amstels Rust)

[Amsterdam, aan de Amstelveenseweg]

Voormalige buitenplaats, boerderij of herberg? Voorzover bekend geen literatuur over beschikbaar.

Verwijzing op plattegronden groot formaat en kaarten in de bijlage 'kaarten':

AK-6 (1770/na 1770): Amstelland 018: *Amstels Rust*

Amstelrust/ De Redout (Reduijt)/ Groenhoven/ De Tuinbouw [kwekerij]

[Amsterdam, aan de Amsteldijk, tussen Kaljeslaan en Rozenoordbrug (spoor/A10)]
[Niet te verwarren met 'Amstelrust' op de hoek van het voormalige 'Rustenwenker Pad' of met 'Groenhoven' te Oud Zuilen.]

Op de manuscriptkaart van Evert Florijn uit 1778/79 in het Gemeentearchief Amsterdam is 'Amstelrust' ingetekend tussen de paal van 1000 roeden en de paal van 1100 roeden.

Het terrein van het latere 'Amstelrust' was voor 1635 in handen van de Amsterdamse schepen Michiel Pauw. In 1635 ging het terrein over naar de Amsterdamse notaris Sijbrant Cornelisz († ca. 1638), die er de naam 'Groenhoven' aan gaf.

Na 1638 werd het huis 'Groenhoven' [A] aan de Amstel met het bijbehorend langwerpige terrein dat tot aan de Amsterdamsseweg (toen: Veendijk) liep, gekocht door Michiel Gijbserts. Popta (ged. 1620; †1672 of 1673). (Aan de 'achterkant' van het terrein aan de latere Amsterdamsseweg liet Popta door Philips Vingboons een buitenplaats bouwen die hij eveneens 'Groenhoven' [B] noemde.) Bij een landverdeling in 1707 krijgt Sara Popta (ged. 1643, echtgenote van mr. Jacob van der Does) de hofstede aan de Amstel in handen; deze droeg nu de naam 'De Reduijt'. Bij een verkoop in 1724, waarbij de knuidenier Jan Steur (†1728) eigenaar werd, heette de buitenplaats inmiddels 'Amstelrust'. (Niet te verwarren met de buitenplaats 'Amstelrust' op de hoek van het Rustenwerker Pad', afgebeeld in Tysens' 'Hollands Arcadia, of de vermaarde rivier den Amstel' (1730) op plaat 9.) Volgens Groesbeek liet Steur waarschijnlijk een nieuw herenhuis op het terrein bouwen. Deze Steur wordt in 1730 nog als eigenaar vermeld - zie prent AP-11 - maar was al in 1728 overleden. In 1730 verkochten zijn erven 'Amstelrust'.

Volgens Springer maakte J. (Jacob?) Hagen in 1768 een plattegrond van 'Amstelrust' [Springer (1930/na 1937) met afb.]. In 1782 is in een verkoopakte sprake van een herenhuis met bijgebouwen en een koepel 'bij de oude menagerie'.

Het gebouw dat er nu nog staat, zou volgens Groesbeek (1966) ook door mr. Ernst Sigmund Swaen in 1830 gebouwd kunnen zijn, zoals een steen met dat jaartal suggereert.

Tussen 1870 en 1880 was op 'Amstelrust' kwekerij 'De Tuinbouw' van de gebroeders Van den Berg gevestigd [Springer (1930/na 1937)].

In de Tweede Wereldoorlog werden de

restanten van het interieur geheel gesloopt.

Literatuur m.b.t. buitenplaats en eigenaren:

Bienfait, A.G. Oude Hollandsche tuinen (1943): tekstband: 160; platenband: afb. nr. 192.

E., I.H. v. [Eeghen, I.H. van].

Amsterdammers langs de Amstel (1959): 122-127.

Elias, J.E. De vroedschap van Amsterdam 1578-1795 (1903-1905): I, 312, 316 fn. (gg) [hofstede Groenhoven aan de Amstelveense weg: M. Poptal, 326 met fn. (g) [mr. J. van der Does, S. Poptal].

Groesbeek, J.W. Amstelveen: acht eeuwen geschiedenis (1966): 156-158.

Gimpel, C.J. Langs den Amstel (1915): 300-301.

Springer, L.A. Oude Amsterdamsche buitenplaatsen (1930/na 1937): 31-33.

Tysens, G. [scrips.], Rademaker, A. [del. & fec.], Schenk, L. [exc.]. Hollands Arcadia, of de vermaarde rivier den Amstel (1730): prent nr. 43.

Verwijzing op plattegronden groot formaat en kaarten in de bijlage 'kaarten':

AK-4 (na 1717): Amstelland 007 A: *de Redout*

AK-5 (1749): Amstelland 009: *Amstelrust*

Beschrijving van de prenten en/of tekeningen

in de Provinciale Atlas Noord-Holland

[keuzel:]

AP-11 (1730)

Amstelrust, Maison de Campagne aparten^t.

a MR. STEUR

Hofstede Amstelrust, toebehoorende den

HEER STEUR.

[Genummerd: 43]

Rademaker, Abraham (1676/77-1735) [del. & fec.]

Ets; 148 x 188 mm [afb.]: 1730.

Uit: Tysens, G. [scrips.], Rademaker, A. [del. & fec.], Schenk, L. [exc.]. Hollands Arcadia,

of de vermaarde rivier den Amstel (1730): prent nr. 43.

Nieuwer-Amstel 017; Bergnr. 2397

Amstelstroom [Amsterdam, aan de Amstedijk], zie: Borsenburg

Amstelvaart, den

[Amsterdam, aan de Weesperzijde ter hoogte van de Graaf Florisstraat]

Voormalige buitenplaats, boerderij of herberg? Voorzover bekend geen literatuur over beschikbaar.

Verwijzing op plattegronden groot formaat en kaarten in de bijlage 'kaarten':

AK-4 (na 1717): Amstelland 007 A: *Den Amstelvaart*

Amstelvliet (Amstel-Vliet, Amstel Vliet)/ Meerhuizen

[Amsterdam, aan de Amstedijk, ongeveer tussen Wäverstraat en Kromme Mijdrechstraat] [Niet te verwarren met 'Meerhuizen' aan de Amstel bij de Amstelkade te Amsterdam, 'Pauwventuin'/'Meerhuizen' te Amsterdam of 'Meerhuizen'/'Ruimzicht' aan de Amstedijk tussen Amstelkanaal en Berlagebrug.]

Op de manuscriptkaart van Evert Florijn uit 1778/79 in het Gemeentearchief Amsterdam is 'Amstelvliet' ('Amstel-Vliet') ingetekend even ten noorden van de paal van 400 roeden.

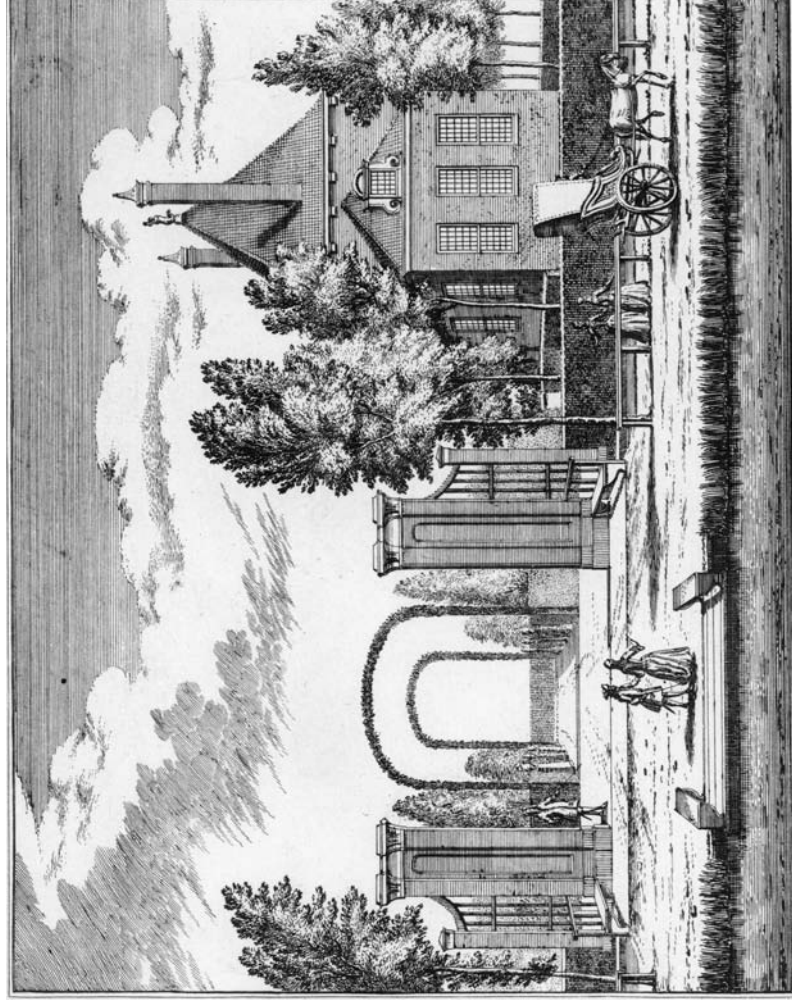
Het terrein van het latere 'Amstelvliet' werd in 1721 afgesplitst van het ten zuiden aangrenzende 'Slotzicht' ('Slotzig') en in datzelfde jaar apart als 'een bruikweertje lants' doorverkocht. Gerrit Nieuwenhuizen legde hier na 1721 een buitenplaats aan, die voor 1739 de naam 'Meerhuizen' kreeg.

In 1784 komen wij voor het hier besproken 'Meerhuizen' de naam 'Amstelvliet' tegen [Groesbeek (1966)].

Rond 1896 was het hoofdgebouw van de buitenplaats 'Amstelvliet' al niet meer

bewoond [Gast (1980)].

Volgens Gimpel (1915) stond het gebouw er in de zomer van 1914 nog wel: 'Vooral Amstelvliet heeft jarenlang de aandacht getrokken door zijn schilderachtige bouwvalligheid, zijn fraaie brug- en tuinhek en de wilde en weelderige wanorde van zijn opgaand hout. Toen wij er in den zomer



*Amstelstraat. Maison de Campagne sparten? a
M^r. STEUR.*

*Amstelside. Amstelrust, toebehoorende den HEER
STEUR.*

AP-11

van 1914 dan ook dit eenige plekje gronds betraden, de schilderachtige, wildbegroeide slingerpaden volgend totdat we ten laatste stuitten op de scheisloot waar een oude, jarenlang ongebruikte theekeopel uitzicht gaf op ruime weiden, konden we ons nauwelijks inbeelden zoo vlak onder den rook der stad te zijn.'

Literatuur m.b.t. buitenplaats en eigenaren:

Gast, C.D. Nieuwer-Amstel in oude ansichten (1980): nr. 42.

Gimpel, C.J. Langs den Amstel (1915): 289-290, 292-293 [aquarellen van Tinus de Jongh uit 1914].

Groesbeek, J.W. Amstelveen: acht eeuwen geschiedenis (1966): 167-168.

Nuld (Nuld), die het terrein nog uitgebreidde. Na 1728 legde Van Nuld hier de buitenplaats 'Amstelvreugd' ('Amstelvreught') aan. De buitenplaats is afgebeeld in Tysens' 'Hollands Arcadia, of de vermaarde rivier den Amstel' uit 1730 op prent nr. 11.

In 1733 verkocht Van Nuld de buitenplaats aan Michiel Bruyningh (1690-1773) [Elias (1903-1905)].

Volgens Groesbeek was eind 19de eeuw op 'Amstelvreugd' een theetuin gevestigd [Groesbeek (1966)].

Hoe Gimpel (1915): 122 tot de stelling komt dat er een 'Amstelvreugd' bij het Rustenburgerpad gelegen zou hebben, is onduidelijk.

Literatuur m.b.t. buitenplaats en eigenaren:

Elias, J.E. De vroedschap van Amsterdam 1578-1795 (1903-1905): II, 853-854 [M. Bruyningh].

Groesbeek, J.W. Amstelveen: acht eeuwen geschiedenis (1966): 193-194.

Gimpel, C.J. Langs den Amstel (1915): 190. Tysens, G. [scrips.], Rademaker, A. [del. & fec.], Schenk, L. [exc.]. Hollands Arcadia, of de vermaarde rivier den Amstel (1730): prent nr. 11.

Verwijzing op plattegronden groot formaat en kaarten in de bijlage 'kaarten':

AK-5 (1749): Amstelland 009: *Amstel Vreugd*
AK-6 (1770/na 1770): Amstelland 018: *Den Amstelvreugt*

Amstelzicht (Amstelsicht, Amstelsigt, Amstel-zigt, Amstelzigt)

[Amsterdam, aan de Weesperzijde, ongeveer tussen Jan Bernardusstraat en Schollenbrugstraat]

'Amstelzicht' lag - anders dan op sommige kaarten aangegeven is - ten zuiden van 'Hogermeer'.

Het terrein van het latere 'Amstelzicht' bestond oorspronkelijk uit drie percelen, die tussen 1653 en 1655 samengevoegd werden. Waarschijnlijk kwam rond 1700 Daniel Lintheijmer in bezit van het terrein,

Verwijzing op plattegronden groot formaat en kaarten in de bijlage 'kaarten':

AK-6 (1770/na 1770): Amstelland 018:
Amstel Vliet

Amstelvreugd (Amstel-Vreugd, Amstelvreught, Amstel Vreugt, Den Amstelvreugt)

[Amsterdam, aan de Weesperzijde, ongeveer bij de Graaf Florisstraat]
[Niet te verwarren met 'Amstelvreugd' aan de Achterdijk te Ouderkerk.]

In 1724 kocht Cornelis van Scharpenhoff een terrein naast een katoendrukkerij aan de Weesperzijde. Het noordelijke gedeelte werd in 1725 doorverkocht aan Mijnard van

dat voor 1714 van hem de naam 'Amstelzicht' kreeg. In 1723 kocht Adriaen van Huijssen 'Amstelzicht' en liet er volgens Groesbeek (1966) waarschijnlijk een nieuw huis op bouwen. Drie jaar later, in 1726, droeg hij 'Amstelzicht' over aan Johannes (Jan) Bontekoning. Jan Bontekonings 'Amstelzicht' is afgebeeld in Tydens' 'Hollands Arcadia, of de vermaarde rivier den Amstel' uit 1730 op prent nr. 23. De volgende eigenaar, Johannes van Keulen, liet na 1740 een nieuwe boerderij achter de buitenplaats bij 'Amstelzicht' bouwen. Het herenhuis van de buitenplaats werd volgens Groesbeek waarschijnlijk gesloopt in 1828 of 1829 [Groesbeek (1966)].

Literatuur m.b.t. buitenplaats en eigenaren:

Gimpel, C.J. Langs den Amstel (1915):

251-252.

Groesbeek, J.W. Amstelveen: acht eeuwen geschiedenis (1966): 188-189.

Tysens, G. [scrips.], Rademaker, A. [del. & fec.], Schenk, L. [exc.]. Hollands Arcadia, of de vermaarde rivier den Amstel (1730): prent nr. 23.

Verwijzing op plattegronden groot formaat en kaarten in de bijlage 'kaarten':

AK-4 (na 1717): Amstelland 007 A:

Amstelsigt

AK-6 (1770/na 1770): Amstelland 018:

Amstelsicht [op foute plaats aan de Amstel]

Amsterdams Hof, het [Haarlem Schalkwijk], zie: Spaarenlommer

Amsterdams Wapen, het [Amsterdam, aan de Amsteldijk], zie: Schoonzicht

Ananas [Zijpepolder], zie: Zijpepolder, hofsteden in de

Anker, het [Bloemendaal Overveen], zie: Vredenrust

Ankeveen, hofstede van de heer van [’s-Graveland], zie: Sperwershof

Ankeveen, hofstede van de vrouw van [’s-Graveland], zie: Sperwershof

Ankeveen, huis te (Ankeveen)
[’s-Graveland, Ankeveen]

Het 'Huis te Ankeveen' stond op de plek waar in 1927 de r.k. kerk van Ankeveen werd gebouwd [Fennis/ Van der Kolk/ Olivier (1971)].

Voor 1714 was de katholieke Amsterdammer Adrianus Godefridus de Walé (of Wael) heer van Ankeveen. In 1714 erfde zijn dochter Maria Elisabeth de Walé (of Wael) (1691-1753) de ambachtsheerlijkheid en het 'Huis te Ankeveen'. Het huis werd gesloopt in 1755.

Literatuur m.b.t. buitenplaats en eigenaren:

Bienfait, A.G. Oude Hollandsche tuinen (1943): tekstband: 202; platenband: afb. nr. 272.

Fennis, F., B.J. van der Kolk en K. Olivier. Enkele punten uit de geschiedenis van Ankeveen (1971): 96.
Kolk, B.J. van. De ambachtsvrouw van Ankeveen (1884): 100-105.

Verwijzing op plattegronden groot formaat en kaarten in de bijlage 'kaarten':
AK-54 (na 1708): Utrecht 006 A: *Huys van de Heer van Anckeveen*

AK-4 (na 1717) Amstelland 007 A:

Amsterdam en Amstelland: *t. Huys van de Heer van Anckeveen*

AK-56 (ca. 1720): Utrecht 006 B: *t Huys van de Heer van Anckeveen*

Beschrijving van de prenten en/of tekeningen in de Provinciale Atlas Noord-Holland:

AP-12 (1730)

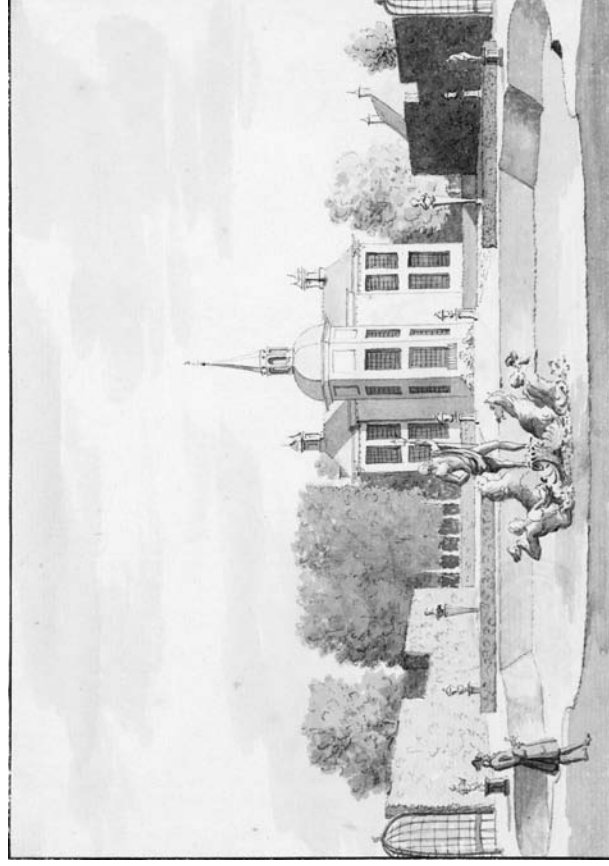
t Huis Ankeveen 1730

Serrurier, Louis Philip (1706-1751)

[naar tekening van Pronk, Cornelis (1691-1759)]

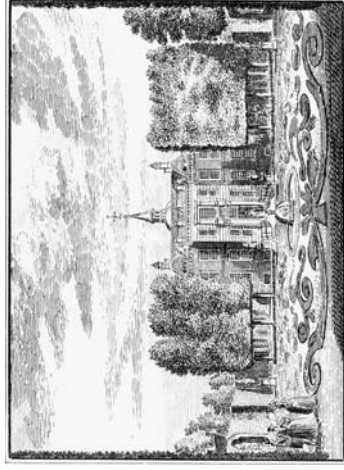
Tekening, pen en penseel in grijs; 137 x 196 mm; 1730.

Waarschijnlijk een kopie naar een tekening door Pronk uit 1730. Op de prent door



Spilman naar De Beijer 1749 'Het HUIS te ANKEVEEN van agteren' is de waterkom met het beeld van Triton verdwenen (zie AP-14).

Ankeveen 007; Bergnr. 0310



AP-13 (1749)

Het HUIS te ANKEVEEN van voren, zo als 't zig vertoonde in 1749.

[Genummerd: 43]

Beijer, Jan de (1703-1780) [del.]; Spilman, Hendrik (1721-1784) [fec.]

[Onder ets 44 op dezelfde pag.:]

J.d.B. del. 1749. H.S.f.

Ets; 67 x 93 mm; 1749.

Uit: Pronk, C. [del.], De Haen, A. [del.], Beijer, J. de [del.], Spilman, H. [del. & fec.], Tirion, I. [exc.], Tirion, wed. I. [exc.]. Het vertheelykt Nederland of kabinet van hedendaagsche gezigten (1745-1774).

Lit./reeks: Klapwijk, P.J. De totstandkoming van Het Verheerlijkt Nederland (1987): 179-199.

Ankeveen 008; Bergnr. 0311

AP-14 (1749)

Het HUIS te ANKEVEEN van agteren.

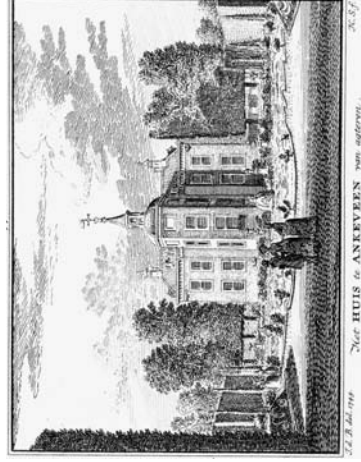
[Genummerd: 44]

Jan de Beijer (1703-1780) [del.]; Hendrik Spilman (1721-1780) [sc.]

J.d.B. del. 1749. H.S.f.

Ets; 67 x 92 mm; 1749.

Uit: Pronk, C. [del.], De Haen, A. [del.], Beijer, J. de [del.], Spilman, H. [del. & fec.], Tirion, I. [exc.], Tirion, wed. I. [exc.]. Het vertheelykt Nederland of kabinet van



hedendaagsche gezigten (1745-1774).

Lit./reeks: Klapwijk, P.J. De totstandkoming van Het Verheerlijkt Nederland (1987): 179-199.

De voortekening door De Beijer bevindt zich in het Rijksprentenkabinet,

Rijksmuseum Amsterdam, inv.nr. A2853

(Romers 860). De grote waterkom met het

beeld van Triton, te zien op een kopie door Serrurier naar Pronk 1730, is verdwenen (vergelijk AP-12).

Ankeveen 008-a; Bergnr. 0312

Anna Hoeve [Amsterdam Watergraafsmeer], zie: Landlust

Assendelft, hofstede van de heer van [’s-Graveland], zie: Spanderswoud

Assumburg, huis (Assenburg, Assenburch)

[Heemskerk]

Het kasteel 'Assumburg' te Heemskerk bestond in ieder geval al in de 14de eeuw [Groesbeek (1981)]. Het kasteel aan het begin van de 17de eeuw is te zien op AP-15 (ca. 1630).

In ca. 1647 maakte Roelant Roghman een tekening van 'Assumburg' [Van der Wÿck/ Niemeijer (1989)].

In 1668 werd het kasteel, dat zich drieënhalve eeuw in bezit van de Van Assendelfts

en hun afstammelingen had bevonden, door erfgenaam George Frederik van Renesse van Elderen verkocht.

In 1694 werd het bezit opnieuw verkocht, deze keer aan de Amsterdamse bankier en koopman Jean Deutz (1655-1719), die zich vanaf 1708 ook vrijheer van Assendelft en Assumburg enz. mocht noemen. Jean Deutz begon met de verbouwing van het huis en de aanleg van een park (Elias (1903-1905): 630). Volgens Van der Wÿck (1983²): 79 werden de werkzaamheden aan huis en tuin pas voltooid onder zijn zoon Jean Deutz van Assendelft (1693-1741). 'Assumburg' werd met zijn parterretuin ('amphitheater') en vormsnoei-boompjes afgebeeld in Van Nideks 'Het zegenpralant Kennemerland' uit ca. 1732.

Via de weduwe van Jean Deutz (1693-1741), Cornelia Maria Bors van Waveren (ged. 1697; †1763), en later haar zoon Cornelis

(1730-1788), ging 'Assumburg' over op mr. Andries Adolph Deutz van Assendelft

(1764-1832) en na diens overlijden op Jacob Maarten Deutz (†1858). Jacob Maartens

weduwe Josina Johanna Willink (†1867) gebruikte 'Assumburg' nog als zomerhuis;

na haar dood werd het huis niet meer bewoond. Bij een veiling in 1868 was er

nog sprake van lanen, parterre, vijvers, tuinmanswoning, oranjerie, koetshuis en stalling [Notitie (1868): 6].

In 1911 werd 'Assumburg' overgedragen aan het rijk, dat er in 1933 een jeugdherberg van maakte.

Van der Wÿck (1983²) schreef begin jaren tachtig van de 20ste eeuw: 'Na honderd jaar niet meer bewoond te zijn geweest ligt het

huis nu onttakeld te midden van een woestenijs. Van het park bleef niets bewaard.

Slechts met moeite kan men in de weide achter het huis, waar thans sportvelden geprojecteerd zijn, in de accidentering van het terrein de sporen van het 18de-eeuwse park met uitgesneden vijver waarnemen.' [Van der Wÿck (1983²): 83]

Literatuur m.b.t. buitenplaats en eigenaren:
Beelaerts van Blokland, W.A. (e.a.).
Nederlandse kasteelen en hun historie,

3 (1915): 127-150.
Bienfait, A.G. Oude Hollandsche tuinen (1943): tekstband: 187; platenband: afb. nr. 243.

Biesboer, P., B. Gerlagh, L. Kastelyn en J. Otten. Catalogus [Cornelis Pronk] (1997): nr. 94.
Craandijk, J. en P.A. Schipperus. Wandelingen door Nederland met pen en potlood, I (1875): 12-18.

Elias, J.E. De vroedschap van Amsterdam 1578-1795 (1903-1905): II, 630 [J. Deutz (1)]; 631 [J. Deutz van Assendelft (2), M. Bors van Waveren, J. Deutz van Assendelft (3)], 912 [C. Deutz van Assendelft], 1030 [mnr. A. Deutz van Assendelft].

Groesbeek, J.W. Middeleeuwse kastelen van Noord-Holland (1981): 118-128.
Nidek, M.B. van [scrips.], Leth, H. de [del. & sculps.], Leth, A. de en H. de [exc.]. Het zegenpralant Kennemerlant (ca. 1732): I, 11 en prenten nrs. 7-10.

Notitie der openbare verkoop van het aloude kasteel Assumburg [...] voorts de hoïstede Bijenlust (1868).

Wyck, H.W.M. van der. De Nederlandse buitenplaats (1983²): 25, 69, 79, 80, 81, 83, 551-554.

Wyck, H.W.M. van der en J.W. Niemeijer. De kasteeltekeningen van Roelant Roghman, I (1989): cat.nr. 18-19.

Verwijzing op plattegronden groot formaat en kaarten in de bijlage 'kaarten':

AK-38 (1702/1718): Kennemerland 001-A: *t'Huys te Assumburg*
AK-39 (ca. 1730): Kennemerland 004 [versie A]: *t' Huis te Assumburg*
AK-40 (ca. 1732): Kennemerland 004 [versie B]: *t' Huis te Assumburg*

Beschrijving van de prenten en/of tekeningen in de Provinciale Atlas Noord-Holland [keuze!]:



AP-15 (ca. 1630)
ASSEMBURCH.

Vinckeboons/ Vingboons, David (1567-1633) [inv. & del.]

D. Vinckeboons inventor

Visscher, Claes Jansz. (1587-1652) [exc.]
C/Vijsscher excudit.

Ets; 180 x 245 mm; ca. 1630.

Lit./afb.: Steur, A.G. van der. 'Harlemlia illustrata' (1993): 12, nr. 140.

Heemskerk 025; Bergnr. 1374

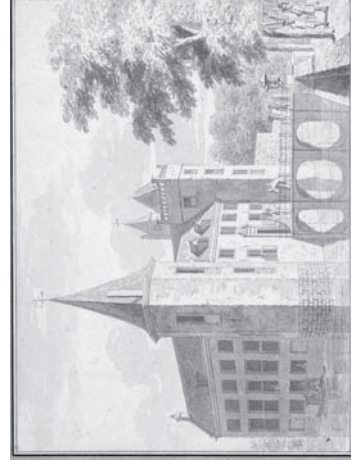
AP-16 (ca. 1727)
Assumburg.

Pronk, Cornelis (1691-1759) [del.]

C: Pronk del: ad vitu:

Tekening, pen en penseel in bruin, over schets in zwart krijt; 190 x 258 mm; ca. 1727.

Lit./ afb.: Biesboer, P., B. Gerlagh, L.



AP-16

Kastelyn en J. Otten. Catalogus [Cornelis Pronk] (1997): nr. 94.

Heemskerk 072; Bergnr. 1799